

Руководство пользователя

L1982U

Перед началом работы с продуктом обязательно прочитайте раздел "Важные меры предосторожности".
Держите компакт-диск с Руководством пользователя под рукой, чтобы обращаться к нему в дальнейшем.

Информация из наклейки на устройстве может потребоваться при обращении в отдел технического обслуживания.

Это устройство сконструировано и изготовлено с учетом всех требований по обеспечению вашей безопасности, однако неправильная эксплуатация может привести к поражению током или пожару. Чтобы все защитные механизмы, включенные в этот монитор, работали правильно, необходимо соблюдать следующие правила установки, эксплуатации и обслуживания.

О правилах безопасности

Используйте только кабель питания, прилагаемый к устройству. Если вы используете другой кабель питания, приобретенный не у поставщика монитора, он должен соответствовать существующим национальным стандартам. В случае любой неисправности кабеля питания свяжитесь с фирмой-изготовителем или ближайшим сервисным центром для замены.

Отключение кабеля питания от сети - это самый надежный способ выключения устройства. Стенная розетка должна быть легко доступна.

Подключайте монитор только к источнику питания, указанному в этой инструкции или на самом мониторе. Если вы не знаете, какие параметры электросети у вас дома, обратитесь к специалисту.

Перегруженные розетки и удлинители опасны. Опасны также старые кабели питания и неисправные розетки. Они могут быть причиной поражения током или пожара. Для замены обращайтесь в сервисный центр.

Не вскрывайте корпус монитора.

- Внутри нет компонентов, которые может обслуживать пользователь.
- Высокое напряжение внутри корпуса опасно, даже если устройство выключено.
- В случае неисправности монитора обращайтесь в сервисный центр.

Во избежание травматизма:

- Не ставьте монитор на наклонные поверхности без надежного закрепления.
- Используйте только подставку, рекомендованную фирмой-изготовителем.
- Не роняйте и не трясите изделие, не бросайте объекты или игрушки в экран. Это может привести к травмам и повреждению изделия или экрана.

Во избежание пожара и других опасностей:

- Всегда выключайте монитор, если выходите из комнаты больше чем на несколько минут. Никогда не оставляйте монитор включенным, уходя из дома.
- Не позволяйте детям проливать жидкость или засовывать предметы в отверстия корпуса монитора. Некоторые внутренние компоненты находятся под высоким напряжением.
- Не используйте с монитором никаких дополнительных приспособлений, не предусмотренных изготовителем.
- Отключайте монитор от электросети, когда он надолго остается без присмотра.
- Во время грозы не прикасайтесь к шнуру питания или сигнальному кабелю – это очень опасно. Это может привести к поражению электрическим током.

Установка

Не ставьте и не кладите ничего на кабель питания. Не устанавливайте монитор в местах, где кабель может быть поврежден.

Не используйте монитор в местах с повышенной влажностью, например, вблизи ванных комнат, моек, плавательных бассейнов или в сырых подвальных помещениях.

В корпусе монитора есть вентиляционные отверстия для отвода тепла во время работы. Если эти отверстия заблокированы, накопившееся тепло может привести к повреждению и возгоранию устройства. Поэтому НИКОГДА не нарушайте следующие правила:

- Не ставьте монитор на кровать, диван, ковер и т.п., чтобы не закрывать нижние вентиляционные отверстия.
- Не ставьте монитор в стенную нишу или секцию мебели, если отсутствует хорошая вентиляция.
- Не закрывайте отверстия тканью и другими материалами.
- Не ставьте монитор рядом с батареей центрального отопления или другими источниками тепла, а также над ними.

Не трите и не стучите твердыми предметами по экрану ЖК-монитора с активной матрицей, так как они могут поцарапать, повредить или полностью разрушить экран.

Не давите пальцами на экран монитора в течение долгого времени, так как это может вызвать остаточное изображение.

Некоторые точечные дефекты могут появляться как красные, зеленые или синие пятна на экране. Однако это не влияет на работу монитора.

Если возможно, используйте рекомендуемое разрешение, чтобы получить наилучшее качество изображения для ЖК-монитора. Если используются другие режимы, на экране могут появиться некоторые признаки масштабируемости или другой обработки изображения. Однако это характерная черта ЖК-панели с фиксированным разрешением.

Чистка

- Прежде чем протирать экран, отключите монитор от сети.
- Для чистки используйте слегка влажную (но не мокрую) ткань. Не распыляйте аэрозольные вещества прямо на экран монитора, так как их чрезмерное количество может привести к поражению электрическим током.

Упаковка

- Не выбрасывайте коробку и упаковочные материалы. Они пригодятся для транспортировки устройства. При перевозке монитора используйте фирменную упаковку.

Утилизация

- Флуоресцентная лампа, применяемая в этом продукте, содержит небольшое количество ртути.
- Не уничтожайте этот продукт вместе с обычным бытовым мусором. Утилизация этого продукта должна выполняться в соответствии с требованиями местной власти.

Разворачивание основания подставки



На картинке показано, как не надо держать ножку подставки.

1. Поставьте монитор на стол.



2. Возьмите монитор, как показано на рисунке, и затем немного приподнимите его.



3. Возьмитесь за верхнюю часть монитора и потяните ее на себя.



4. Поставьте монитор вертикально и отрегулируйте угол наклона, как требуется. Изменяя угол наклона подставки, держите верхнюю часть корпуса монитора обеими руками.

Верхняя часть
подставки



Это общая схема установки. Ваш монитор может отличаться от изображенного на рисунке.



Выдвигая или складывая подставку, не касайтесь экрана монитора и не надавливайте на него.

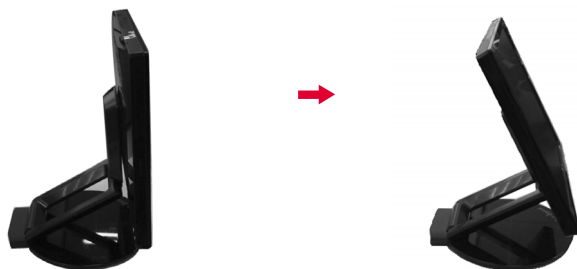
Как сложить подставку

1. Поставьте монитор экраном к себе и наклоняйте его назад, как показано на рисунке.



Угол наклона

1. Установите угол наклона панели так, как вам удобно.

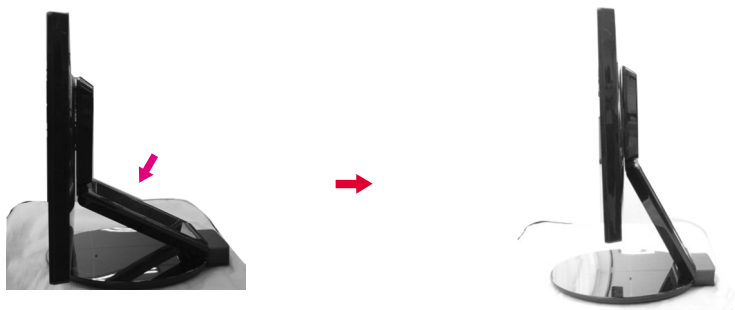


ПРИМЕЧАНИЕ

- Если панель наклонена больше, чем на 30° , вы не можете изменить высоту монитора.

Как изменить высоту:

- Диапазон высоты: максимуму 2,36 дюйма(60,0 мм)

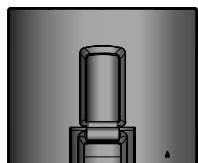


ПРИМЕЧАНИЕ

- Когда высота монитора максимальна, его можно немного опустить за счет эластичности пружины.

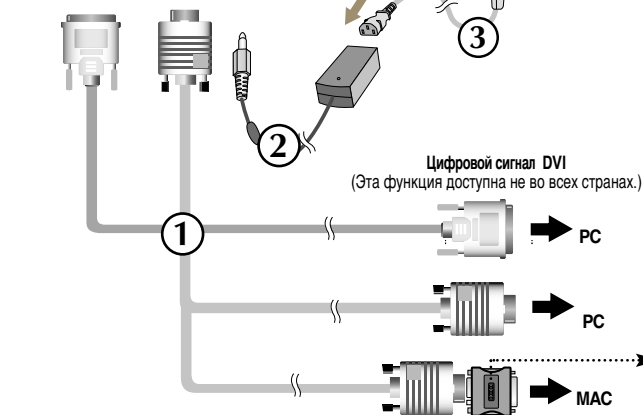
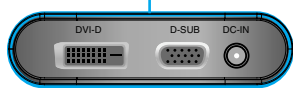
Подключение к компьютеру

1. Прежде чем устанавливать монитор, отключите его, компьютерную систему и другие периферийные устройства от электросети.
2. Подсоедините сигнальный кабель. После этого заверните винты для фиксации соединения. ①
3. Подсоедините кабель питания ③ к адаптеру постоянного/переменного тока ② и затем к розетке.



ПРИМЕЧАНИЕ

- Это упрощенная схема задней панели устройства.
- На ней показана обобщенная модель, но ваш монитор может отличаться от изображенного.



Настенная розетка

Адаптер для MAC

Для компьютерной системы Apple Macintosh требуется специальный адаптер для перехода с 15-контактного разъема D-sub VGA с 3 рядами контактов (на кабеле, входящем в комплект поставки) на 15-контактный разъем с 2 рядами контактов.

4. Нажмите кнопку  на передней панели, чтобы включить питание. включения питания монитора автоматически выполняется функция "Self Image Setting Function" (функция автоматической настройки изображения) (только для режима аналоговый)

САМОРЕГУЛИРОВКА
УСТАНОВКА ИЗОБРАЖЕНИЯ

ПРИМЕЧАНИЕ

"Функция "Self Image Setting Function"? Эта функция обеспечивает оптимальные настройки изображения. Когда пользователь подключает монитор в первый раз, эта функция автоматически регулирует настройки изображения, чтобы они были оптимальными для отдельных входных сигналов.

"Функция AUTO/SET"? Если во время работы монитора либо после смены разрешения экрана возникают следующие проблемы: изображение расплывается или искажается, символы теряют четкость, происходит мерцание экрана, нажмите кнопку AUTO/SET, чтобы улучшить качество изображения.

Использование функций Auto Pivot и Auto Mirror

Эта модель поддерживает функции Auto Pivot (Автоповорот) и Auto Mirror (Автоматическое зеркальное отображение).

Чтобы использовать эти функции, установите программу Forte Manager и выполните автоматическую настройку. (На новом продукте по умолчанию установлена ручная настройка.)

- Подробности о способе установки см. в руководстве на компакт-диске.
- Для автоматической настройки выберите команду Forte Manager -> Option -> Pivot -> Enable Auto Pivot (Forte Manager -> Параметры -> Поворот -> Включить автоповорот).

Примечание

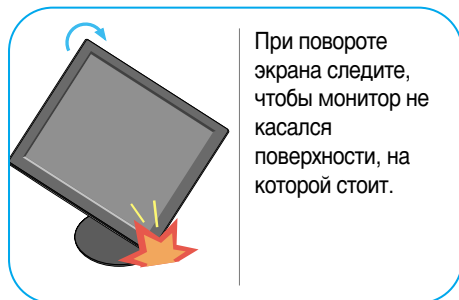
- Для работы программы Forte Manager необходим Microsoft Internet Explorer 6.0 или более новой версии.
- Когда используется функция Auto Mirror (Автоматическое зеркальное отображение), расположение экранного меню OSD не изменяется при повороте до 180 градусов (см. рисунок).
- Время отклика (скорость) функций Auto Pivot (Автоповорот) и Auto Mirror (Автоматическое зеркальное отображение) может изменяться в зависимости от видеоплаты и производительности компьютера. Кроме того, эти функции не поддерживаются в режиме DOS.
- Если Forte Manager работает неправильно или поврежден, обновите драйвер видеоплаты на компьютере до последней версии.

Auto Pivot (Автоповорот)

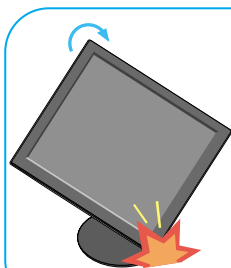
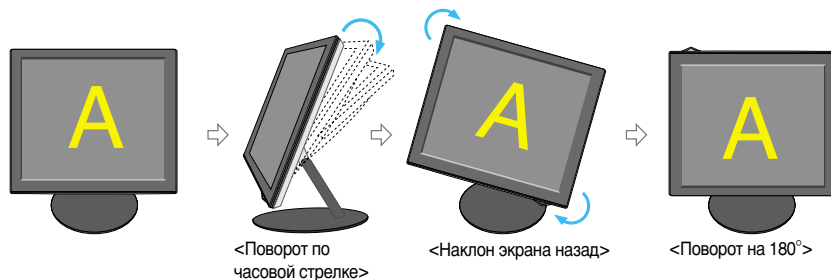
- Поворот экрана: Можно повернуть экран монитора на 180° по часовой стрелке.

❖ Предупреждение : Не касайтесь экрана, когда поворачиваете панель.

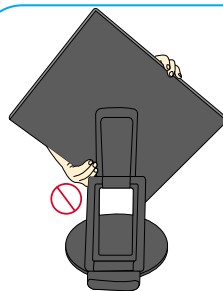
⇨ На ней показана обобщенная модель, но ваш монитор может отличаться от изображенного.



⇨ Функция Auto Mirror (Автоматическое зеркальное отображение) описана на следующей странице.



При повороте экрана следите, чтобы монитор не касался поверхности, на которой стоит.



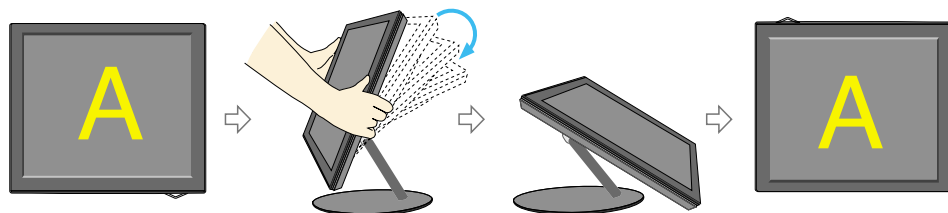
На картинке показано, как не следует держать монитор при повороте, можно повредить руку.

Auto Mirror (Автоматическое зеркальное отображение)

- Поворот экрана: При наклоне экрана вперед/назад изображение автоматически переворачивается (см. рисунок).

❖ Предупреждение : Не касайтесь экрана, когда поворачиваете панель.

⇒ На ней показана обобщенная модель, но ваш монитор может отличаться от изображенного.



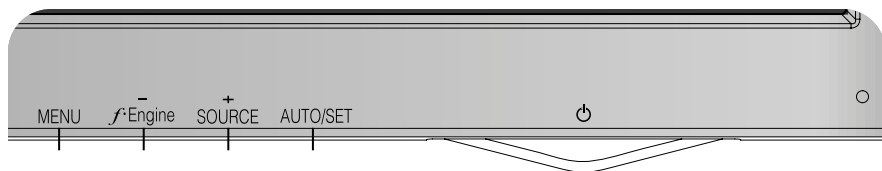
Совет

- Если вы включаете функцию Auto Pivot (Автоповорот) и Auto Mirror (Автоматическое зеркальное отображение) для незначительного изменения положения экрана, изображение может быть неправильным. В этом случае установите экран в вертикальное положение и настройте нужный угол.

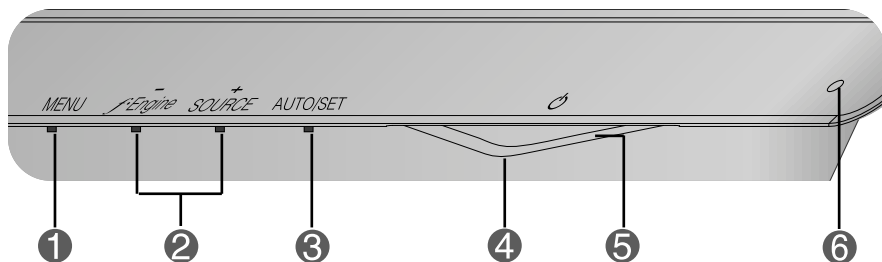


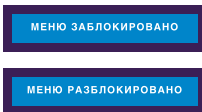
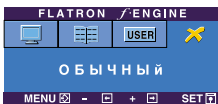
- Чтобы положение было эргономичным и комфортным, передний угол наклона не должен превышать 5°.


Элементы панели управления



Основание



Элемент	Функция
<p>1 Кнопка MENU</p> 	<p>Используется для входа в меню настройки экрана и выхода из него.</p> <p>МЕНЮ ЗАБЛОКИРОВАНО/РАЗБЛОКИРОВАНО Эта функция позволяет заблокировать текущие настройки экрана, чтобы случайно не изменить их. Нажмите кнопку MENU (Меню) и держите несколько секунд. Появится сообщение: МЕНЮ ЗАБЛОКИРОВАНО. Снять блокировку экранного меню OSD можно в любое время. Для этого достаточно удерживать кнопку MENU в течение нескольких секунд. Появится сообщение: МЕНЮ РАЗБЛОКИРОВАНО.</p>
<p>2 Кнопки + -</p> <p>Кнопка - (<i>f</i> Engine)</p> 	<p>Служат для выбора или регулировки параметров экранного меню OSD.</p> <p>Подробности см. на стр. R16</p>
<p>Кнопка + Горячая клавиша SOURCE</p>	<p>Используйте эту кнопку для активизации разъема D-Sub или DVI. Эта функция применяется, когда к монитору подключены два компьютера. Настройка по умолчанию: D-Sub.</p>

Элемент	Функция
<p>3 Кнопка AUTO/SET</p> 	<p>Используется входа в режим изменения параметра, выбранного в меню настройки экрана.</p> <p>АВТОМАТИЧЕСКАЯ РЕГУЛИРОВКА ИЗОБРАЖЕНИЯ</p> <p>Если вы изменяете настройки экрана, всегда нажимайте кнопку AUTO/SET перед входом в меню настройки экрана (OSD). Это позволит автоматически подобрать наилучшие настройки для текущего разрешения экрана (режим отображения).</p> <p>Лучший режим отображения 1280 x 1024</p>
<p>4 Кнопка питания</p>	<p>Используется для включения и выключения монитора.</p>
<p>5 Индикатор питания</p>	<p>Светится голубом светом, когда монитор работает в обычном режиме (Включено). Если дисплей в режиме автоотключения (энергосберегающем), цвет индикатора меняется на оранжевый.</p>
<p>6 Датчик AUTO BRIGHT (Автоматическая подстройка яркости)</p>	<p>Яркость экрана можно увеличить или уменьшить, прикрыв датчик AUTO BRIGHT (Автоматическая подстройка яркости). Чтобы включить функцию AUTO BRIGHT (Автоматическая подстройка яркости), включите в меню Setup соответствующую настройку. Настройка по умолчанию – OFF (Выключено).</p>

Настройка экрана

Рабочие параметры монитора, размер и положение видимой части экрана можно легко и быстро настроить с помощью системы управления настройкой экрана (OSD). Простой пример познакомит вас с основными элементами меню настройки экрана. Следующий раздел содержит обзор регулировок и параметров, которые можно задать с помощью OSD.

ПРИМЕЧАНИЕ

- Прежде чем регулировать какие-либо параметры, дайте монитору стабилизировать свое состояние в течение 30 минут после включения.

Для регулировок с помощью меню настройки экрана OSD выполните следующие шаги.

MENU → - + → AUTO/SET → - + → MENU

- 1 Нажмите **кнопку MENU**. Появится меню настройки экрана (OSD).
- 2 Для перехода на нужную настройку пользуйтесь **кнопками +** или **-**. Когда нужная настройка будет выделена, нажмите **кнопку AUTO/SET**.
- 3 Для установки нужного уровня используйте кнопки **+** и **-**. Для выбора других пунктов вложенного меню используйте кнопку **AUTO/SET**.
- 4 Чтобы вернуться в главное меню для выбора другой функции, нажмите кнопку **MENU** один раз. Для выхода из экранного меню OSD нажмите кнопку **MENU** дважды.

Настройки и регулировки системы OSD

В следующей таблице показаны все элементы меню, регулировки и настройки системы OSD.

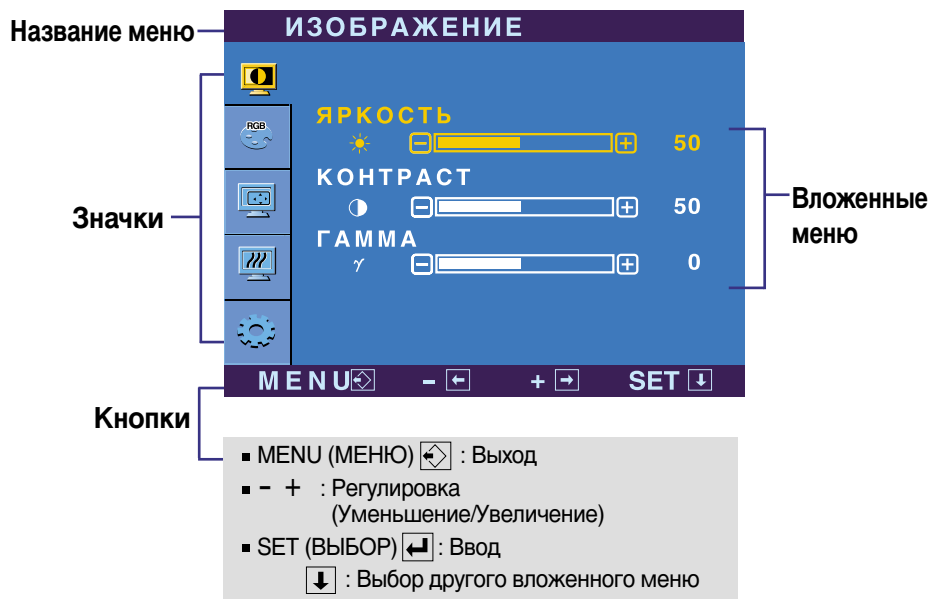
Главное меню	Вложенное меню		А	Ц	Название раздела
ИЗОБРАЖЕНИЕ	ЯРКОСТЬ		●	●	Как настроить яркость и контрастность изображения
	КОНТРАСТ		●	●	
	ГАММА		●	●	
ЦВЕТ	ПРЕДУСТ	sRGB	●	●	Как настроить цветовую температуру изображения
		6500K	●	●	
		9300K	●	●	
	КРАСНЫЙ		●	●	
	ЗЕЛЕНый		●	●	
	ГОЛУБОЙ		●	●	
ПОЛОЖЕНИЕ	ГОРИЗОНТАЛЬНЫЙ		●		Как настроить положение изображения
	ВЕРТИКАЛЬНЫЙ		●		
ЧАСТОТА/ФАЗА	ЧАСТОТА		●		Настройка частоты, резкости экрана и точная настройка.
	ФАЗА		●		
	ЧЕТКОСТЬ		●	●	
УСТАНОВКА	ЯЗЫК		●	●	Как настроить монитор в соответствии с требованиями пользователя
	БАЛАНС БЕЛОГО		●		
	AUTO BRIGHT		●	●	
	ЗАВОДСКИЕ УСТАНОВКИ		●	●	
	ИНДИКАТОР ПИТАНИЯ		●	●	
	ПОЗИЦИЯ МЕНЮ	ГОРИЗОНТАЛЬНЫЙ	●	●	
ВЕРТИКАЛЬНЫЙ		●	●		
FLATRON F-ENGINE	КИНО/ТЕКСТ		●	●	Для выбора или изменения параметров изображения.
	ПОЛЬЗОВАТЕЛЯ		●	●	
	ОБЫЧНЫЙ		●	●	
● : Регулируется А : Аналоговый вход Ц : Цифровой вход					

ПРИМЕЧАНИЕ

- В разных моделях (R12~R16) последовательность значков может быть разной.

Вы уже познакомились с процедурой выбора параметра и настройки с помощью системы OSD. Ниже приведены значки всех элементов меню, их названия и описания.

Нажмите кнопку MENU Появится экранное меню OSD.



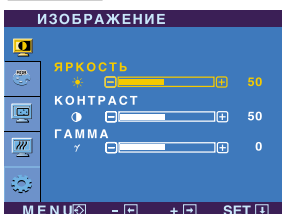
ПРИМЕЧАНИЕ

- Наборы языков экранного меню (OSD) и руководства пользователя могут не совпадать.

Главное меню	Вложенное меню	Описание
--------------	----------------	----------



ИЗОБРАЖЕНИЕ



ЯРКОСТЬ

Настройка яркости изображения.

КОНТРАСТ

Настройка контрастности изображения.

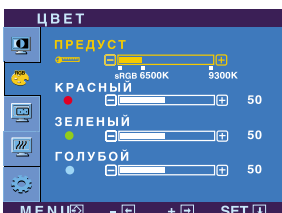
ГАММА

Выберите значение гамма. (-30~30)
При высоком значении гамма изображение на мониторе бледное, при низком - очень контрастное.

- **MENU** : Выход
- **-** : Уменьшение
- **+** : Увеличение
- **SET** : Выбор другого вложенного меню



ЦВЕТ



ПРЕДУСТ

Выберите цветовую температуру экрана:
 • sRGB: Установите цвет экрана в соответствии со стандартной спецификацией цветов sRGB.
 • 6500K: Розовато-белый
 • 9300K: Голубовато-белый

КРАСНЫЙ

Установка собственных уровней красного цвета.

ЗЕЛЕНый

Установка собственных уровней зеленого цвета.

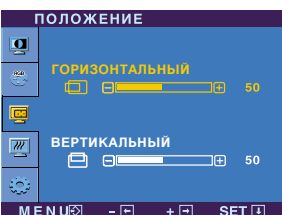
ГОЛУБОЙ

Установка собственных уровней голубого цвета.

- **MENU** : Выход
- **-** : Уменьшение
- **+** : Увеличение
- **SET** : Выбор другого вложенного меню



ПОЛОЖЕНИЕ



ГОРИЗОНТАЛЬНЫЙ

Перемещение изображения вверх и вниз.

ВЕРТИКАЛЬНЫЙ

Перемещение изображения вверх и вниз.

- **MENU** : Выход
- **-** : Уменьшение
- **+** : Увеличение
- **SET** : Выбор другого вложенного меню

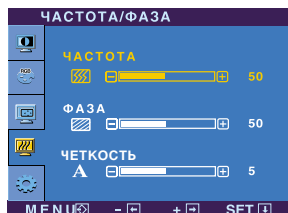
Главное меню

Вложенное меню

Описание



ЧАСТОТА/ФАЗА



ЧАСТОТА

Минимизирует любые вертикальные полосы, видимые на экранном фоне. Также изменяет горизонтальный размер экрана.

ФАЗА

Настраивает фокусировку изображения. Позволяет удалить любые горизонтальные искажения, а также очистить или повысить четкость изображения символов.

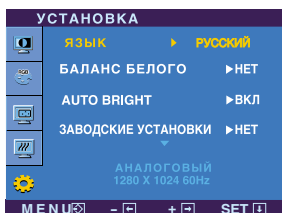
- MENU : Выход
- - : Уменьшение
- + : Увеличение

ЧЕТКОСТЬ Настройка резкости экрана.

- SET : Выбор другого вложенного меню



УСТАНОВКА

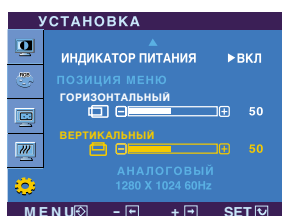


ЯЗЫК

Выбор языка для названий элементов управления.

БАЛАНС БЕЛОГО

Если выходной сигнал видеокарты не соответствует техническим требованиям, уровень цвета может ухудшиться вследствие искажения видеосигнала. При использовании этой функции уровень сигнала регулируется так, чтобы он соответствовал стандартному уровню выходного сигнала видеокарты для обеспечения оптимального изображения. Выполняйте эту функцию, когда на экране присутствуют черный и белый цвета.



AUTO BRIGHT

Эта функция позволяет непосредственно включать/выключать **AUTO BRIGHT** (Автоматическую подстройку яркости). Если функция **AUTO BRIGHT** (Автоматическая подстройка яркости) включена, то яркость монитора изменяется автоматически в зависимости от окружающего освещения.

- MENU : Выход
- - : Регулировка
- + : Регулировка
- SET : Выбор другого вложенного меню

ЗАВОДСКИЕ УСТАНОВКИ

Возвращение ко всем заводским настройкам по умолчанию, кроме настройки ЯЗЫК. Для немедленного восстановления настроек нажмите кнопку + .

ИНДИКАТОР ПИТАНИЯ

С помощью этой функции можно ВКЛЮЧИТЬ или ВЫКЛЮЧИТЬ индикатор питания на передней панели монитора. Если установить значение ВЫКЛ, индикатор выключается через 15 секунд. Установить значение ВКЛ можно в любой момент, и индикатор питания автоматически включится.

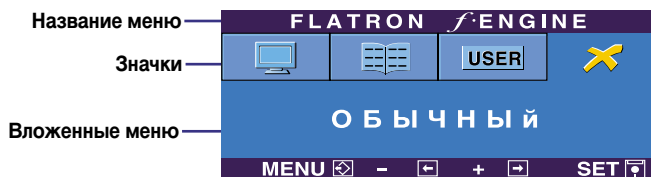
ПОЗИЦИЯ МЕНЮ

Изменяет положение окна OSD на экране.

Если это не улучшает изображения, восстановите заводские установки. При необходимости повторно выполните функцию баланса белого. Эта функция доступна, только когда входной сигнал является аналоговым.

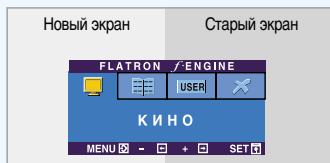
Настройка с помощью OSD

- ■ ■ Если нажать кнопку **F-Engine (-)** на передней панели монитора, появится меню OSD.

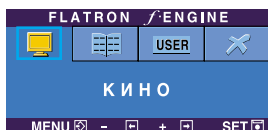


FLATRON F-ENGINE

При выполнении функции F-ENGINE на экране отображаются два тона, как показано на рисунке. Новый экран отображается в левой части, тогда как старый экран будет показан справа. Чтобы сохранить отрегулированный экран, нажмите кнопку SET (Установка).



Главное меню	Вложенное меню	Описание
--------------	----------------	----------



КИНО/ТЕКСТ

Эти настройки облегчают выбор параметров отображения, оптимальных для имеющихся условий (внешнее освещение, тип изображения и т.д.).

КИНО: просмотр движущихся изображений: видеоклипы и фильмы

ТЕКСТ: отображение текста (текстовые редакторы и т.д.)



ПОЛЬЗОВАТЕЛЯ

Эти настройки позволяют выбрать пользователя.

Можно вручную настроить яркость, ACE и RCM. Вы можете сохранить или восстановить отрегулированное значение, даже если используется другая настройка.

... **(Яркость)**: регулировка яркости экрана.

...**ACE**(Adaptive Clarity Enhancer): выбор режима четкости.

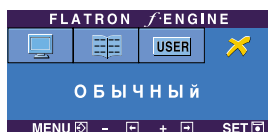
...**RCM**(Real Color Management): выбор цветового режима.

- 0 Старый экран
- 1 Усиление зеленого
- 2 Телесный тон
- 3 Усиление цвета



- **MENU** : Выход
- **-** : Уменьшение
- **+** : Увеличение
- **SET** : Выбор другого вложенного меню

С помощью кнопки **SET** выберите вложенное меню **СОХРАНИТЬ** и сохраните значение **Да** с помощью **кнопок -**.



ОБЫЧНЫЙ

Это при обычных условиях эксплуатации.

Прежде чем обращаться в сервисный центр, проверьте следующее.

Нет изображения	
<ul style="list-style-type: none">● Подсоединен ли кабель питания монитора к сети?● Питание поступает, и индикатор питания синий или зеленый?● Индикатор питания оранжевый?● На экране появилось сообщение “ВНЕ ДИАПАЗОНА”?● На экране появилось сообщение “ПРОВЕРЬТЕ КАБЕЛЬ”?	<ul style="list-style-type: none">● Проверьте, правильно ли кабель питания включен в розетку.● Настройте яркость и контрастность.● Если монитор работает в энергосберегающем режиме, чтобы вернуть изображение, подвигайте мышь или нажмите любую клавишу на клавиатуре.● Попробуйте включить компьютер.● Это сообщение появляется, если сигнал с видеоплаты находится вне диапазона частот кадровой или строчной развертки монитора. См. раздел “Спецификации” этой инструкции и повторите настройку монитора.● Это сообщение появляется, если сигнальный кабель монитора не подсоединен к компьютеру. Проверьте сигнальный кабель и повторите попытку.

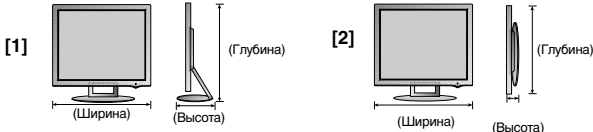
На экране появилось сообщение “МЕНЮ ЗАБЛОКИРОВАНО”?	
<ul style="list-style-type: none">● Когда вы нажали кнопку, на экране появилось сообщение "МЕНЮ ЗАБЛОКИРОВАНО"?	<ul style="list-style-type: none">● Чтобы случайно не изменить настройки управления, их можно заблокировать. Снять блокировку экранного меню OSD можно в любое время. Для этого достаточно удерживать кнопку MENU в течение нескольких секунд. Появится сообщение МЕНЮ РАЗБЛОКИРОВАНО.

Неправильное изображение

- **Неправильное изображение**
 - **На экранном фоне видны вертикальные полосы.**
 - **На изображении видны горизонтальные искажения или символы изображены нечетко.**
 - **Неправильный или монохромный цвет на экране.**
 - **Мерцание экрана.**
- Нажмите кнопку **AUTO/SET**, чтобы автоматически выбрать наилучшие настройки для изображения. Если это не даст результатов, отрегулируйте положение изображения на экране с помощью значков настройки положения по горизонтали и по вертикали.
 - Выберите **Панель управления --> Экран --> Настройка** и проверьте, не изменились ли частота или разрешение. Если сообщение появилось, выберите для своей видеоплаты рекомендованное разрешение.
 - Нажмите кнопку **AUTO/SET**, чтобы автоматически выбрать наилучшие настройки для изображения. Если это не даст результатов, уменьшите вертикальные полосы с помощью значка **ЧАСТОТА** на экране.
 - Нажмите кнопку **AUTO/SET**, чтобы автоматически выбрать наилучшие настройки для изображения. Если это не даст результатов, уменьшите горизонтальные полосы с помощью значка **ФАЗА** на экране.
 - Откройте **Панель управления --> Экран --> Настройка** и выберите расширение, рекомендованное для дисплея, или настройте изображение на дисплее так, чтобы достичь наилучшего качества. Установите настройку цвета выше True Color (24 бита).
 - Проверьте, правильно ли подсоединен сигнальный кабель, и, если потребуется, закрутите винты с помощью отвертки.
 - Убедитесь, что видео карта правильно вставлена в разъем.
 - Выберите **Панель управления -- Настройка** и установите глубину цвета выше True Color (24 бита).
 - Проверьте, настроен ли экран на чересстрочный режим. Если настроен, выберите рекомендованное разрешение.

Драйвер монитора установлен?

- | | |
|---|---|
| <ul style="list-style-type: none">● Драйвер монитора установлен? | <ul style="list-style-type: none">• Обязательно установите драйвер монитора с прилагаемого компакт-диска или дискеты. Драйвер также можно загрузить с нашего веб-узла: http://www.lge.com. |
| <ul style="list-style-type: none">● На экране появилось сообщение “Неизвестный монитор, обнаружен монитор стандарта Plug&Play (VESA DDC)”? | <ul style="list-style-type: none">• Проверьте, поддерживает ли видео карта функцию Plug&Play. |

Экран	19 дюйма (48,19 см), плоскоэкранный, жидкокристаллический, с активной TFT-матрицей Антибликовое покрытие Видимый размер по диагонали: 48,19 см Шаг зерна: 0,294 мм	
Вход синхронизации	Частота строчной развертки	30 - 83 кГц (Аналоговый) 30 - 71 кГц (Цифровой)
	Частота кадровой развертки	56 - 75 Гц (выбирается автоматически)
Вход видеосигнала	Подача сигнала	15-контактный разъем D-Sub Разъем DVI - D
	Входной сигнал	Аналоговый сигнал RGB, (размах амплитуды 0,7 В/75 Ом), Цифровой
Разрешение	Макс.	DVI Цифровой: VESA 1280 x 1024@60 Гц D-Sub Аналоговый: VESA 1280 x 1024@75 Гц
	Рекомендуемый	VESA 1280 x 1024 @60 Гц
Plug&Play	DDC 2B	
Потребляемая мощность	Включено	: 35Вт(Типовой)
	Режим ожидания	: 1Вт(Типовой)
	Режим отключения	≤ 1Вт
Габариты и вес (С наклонной подставкой)		
	<p>Ширина x Высота x Глубина [1] 40,94см(16,12дюйма) x 52,82см(20,79дюйма) x 30,32см(11,93дюйма) [2] 40,94см(16,12дюйма) x 34,20см(13,46дюйма) x 8,0см(3,15дюйма)</p> <p>Вес 6,7 кг (14,77 фунта)</p>	
Угол наклона	Наклон	0° ~ 153°
	Высота	6.0 см (2,36дюйма)
	Вращение	180° по часовой стрелке
Питание	12V \equiv 3A	
Адаптер переменного/ постоянного тока	DVE, DSA-0421S-12 1 42 с Lien Chang, LCAP07F	
Условия окружающей среды	При работе	
	Температура	10°C ~ 35 °C
	Влажность	10 ~ 80 %, без конденсации
	При хранении	
Температура	-20°C ~ 60 °C	
Влажность	5 ~ 90 %, без конденсации	

Наклонная подставка Стационарная (O), съемная ()

Кабель питания Для стенной розетки или для розетки на компьютере

ПРИМЕЧАНИЕ

- Информация в этом документе может быть изменена без предварительного уведомления.

Заводские установки (разрешение)

	Режимы дисплея (разрешение)	Частота строчной развертки (кГц)	Частота кадровой развертки (Гц)
1	VGA 640 x 350	31,469	70
2	VGA 720 x 400	31,468	70
3	VGA 640 x 480	31,469	60
4	VESA 640 x 480	37,500	75
5	VESA 800 x 600	37,879	60
6	VESA 800 x 600	46,875	75
7	MAC 832 x 624	49,725	75
8	VESA 1024 x 768	48,363	60
9	VESA 1024 x 768	60,023	75
10	MAC 1152 x 870	68,681	75
11	VESA 1152 x 900	61,805	65
*12	VESA 1280 x 1024	63,981	60
**13	VESA 1280 x 1024	79,976	75

* Режим Рекомендуемый

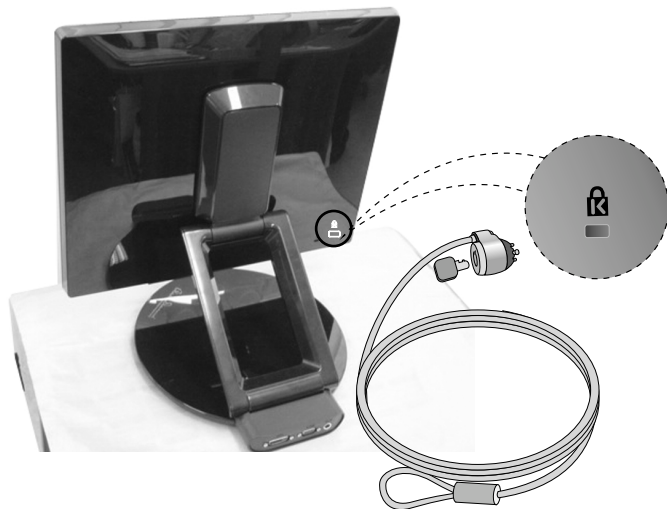
** только для режима аналоговый

Индикация

Режим	Цвет светодиода
Включено	голубом
Режим ожидания	Оранжевый
Режим отключения	Выкл

Отверстие для защитного замка Kensington

Для прикрепления защитного кабеля, который можно приобрести отдельно в компьютерных магазинах.



Digitally yours ■■■■■.....

