

# Kasutusjuhend

## L206WU

**E**nne seadme kasutamist lugege Ohutusjuhised hoolikalt läbi.

Hoidke kasutusjuhend (CD) käepärast, et seda oleks vajadusel hõlbus leida.

**S**eadme hooldus- ja parandustööde tellimisel informeerige remonditöökoda seadme andmekleebisel toodud tehnilistest andmetest.

Seade on toodetud ning koostatud järgides ohutust kasutajale. Seadme väär kasutamine võib põhjustada tugevat elektrilööki või tulekahju. Tagamaks kõikide seadmesse paigaldatud kaitsemehhanismide häireteta toimimine, järgige järgnevat paigaldamise, kasutamise ja hoolduse põhijuhiseid.

## Ohutus

Kasutage vaid seadme komplekti kuuluvat toitejuhet. Kui kasutate seadme komplekti mittekuuluvat või seadme tootja poolt mittetarnitud toitejuhet, kontrollige, et see vastaks kehtivatele standarditele. Kui toitejuhe on vigastatud, võtke ühendust seadme tootja või seadme tootja volitatud parandustöökojaga ning vahetage juhe uue vastu välja.

Toitejuhe on seadme vooluvõrgust väljalülitamise põhivahend. Kontrollige, et pärast seadme paigaldamist jääks pistikupesa kergesti lipipäsetavaks.

Kuvari toiteks kasutage vaid kasutusjuhendis või seadme andmeplaadil viidatud tehniliste näitajatega toiteallikat. Kui Te ei tea täpselt koduse vooluvõrgu tehnilisi andmeid, võtke ühendust elektriga varutava firma poole.

Ülekoormatud vahelduvvoolu pisitikupesad ning pikendusjuhtmed on ohtlikud. Ohtlikud on ka kulunud kaitsekatttega toitejuhtmed ning vigastatud pistikud – elektrilöögi ning tulekahjuoht. Vigastatud toitejuhtme parandamiseks võtke ühendust seadme tootja volitatud remonditöökojaga.

Ärge võtke kuvarit lahti.

- Kuvari sisemuses ei ole asutaja poolt hooldatavaid komponente.
- Seadmes on ohtlik kõrgepinge ka siis, kui see on välja lülitatud.
- Kui kuvari töö esineb häireid, võtke ühendust seadme tootja esindajaga.

Vigastumiste vältimiseks:

- Paigaldage kuvar kaldriiulile vaid nii, et see oleks tugevasti riiuli külge kinnitatud.
- Kasutage vaid tootja poolt soovitatud alust.
- Palun vältige mis tahes esemete/mänguasjade pillamist või viskamist ekraanile ning ärge lööge nendega vastu ekraani.  
See võib põhjustada kehavigastusi, toote defekti ja ekraani kahjustumist.

Tulekahju ning ohtlike olukordade vältimiseks:

- Lülitage kuvar alati välja, kui lahkute ruumist pikemaks ajaks. Enne kodust lahkumist lülitage kuvar alati välja.
- Jälgige, et lapsed ei lükkaks ega pistaks kuvari karkassi avadesse väikesi esemeid. Osades seadme siseosades on ohtlik pinge.
- Ärge ühendage seadmele lisaosi, mis pole tootja poolt kuvari tarvis ette nähtud.
- Kui seade pikemaks ajaks niisama seisma jääb, tõmmake toitejuhe seinakontaktist välja.
- Äikese ja müristamise ajal ei tohi kunagi puudutada toitejuhet ega signaaliedastuskaablit, sest see võib olla väga ohtlik. See võib põhjustada elektrilööki.

## Paigaldamisel

Jälgige, et toitejuhtmel ei oleks esemeid ega see ei oleks muljutud. Paigutage toitejuhe nii, et oleks välditud selle kahjustumine.

Ärge kasutage kuvarit vee läheduses, nt vann, kraanikauss, köögi kraanikauss, pesukauss, niiske kelder või bassein.

Kuvari korpuses on tuulutusavad töötava seadme jahutamiseks. Kaetud tuulutusavad võivad põhjustada töötava kuvari ülekuumenemise ning häireid seadme töös ning tulekahjuohtu. Ärge KUNAGI:

- Katke kinni põhjas olevaid tuulutusavasid – ärge asetage monitori voodile, diivanile, vaibale jne.
- Paigutage kuvarit raami ega karkassi kui ei ole tagatud küllaldane ventilatsioon.
- Katke ventilatsiooniavasid riide ega muude materjalidega.
- Paigutage kuvarit radiaatori või mõne muu küttekeha kohale ega lähedusse.

Ärge hõõruge ega toksige Active Matrix LCD-d tugevate esemetega – kuvarile võivad jääda kriimustused, võite seadet püsivalt kahjustada või vigastada.

Ärge vajutage LCD ekraani näpuga pikka aega – see võib põhjustada mõningast järeلكujutist.

Kuvarile võivad tekkida mõned punktivead punane-roheline-sinine laikudena. See ei mõjuta ega muuda kuvari töötamist.

Võimalusel kasutage soovitatud eraldusvõimet, et kuvari kujutis oleks parima võimaliku kvaliteediga. Kui kasutate muud režiimi kui soovitatud eraldusvõime, võivad ekraanile tekkida mõned mastaabitud või töödeldud kujutised. See on omane püsieraldusvõimega LSD paneeli puhul.

Jättes seisva kujutise ekraanile pikaks ajaks, võite põhjustada ekraanile kahju ja kujutis võib sisse põleda. Kasutage kuvari puhul kindlasti ekraanisäästjat. See nähtus esineb ka teiste tootjate toodete puhul ja selle juhtumise puhul ei kehti garantiid.

## Puhastamine

- Enne kuvariekraani pinna puhastamist lülitage ekraan välja.
- Kasutage puhastamiseks niisket (mitte märga) lappi. Ärge pihustage aerosooli otse ekraanile – liigne vedelikupihu võib põhjustada elektrilöögi.

## Pakkimine

- Ärge visake pakkematerjale ega pakendit ära, neis on tulevikus hea kuvarit transportida. Kuvari transportimiseks teise kohta kasutage originaalpakendit.

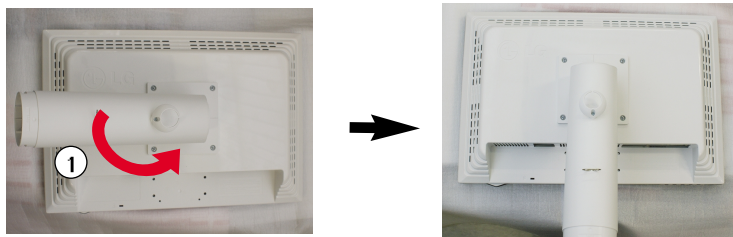
## Kasutusest kõrvaldamine

- Seadmes kasutatav luminofoorlamp sisaldab väikeses koguses elavhõbedat.
- Ärge visake lampi tavaliste olmejäätmete hulka.
- Kasutusest kõrvaldatud lambi käitlemine peab toimuma vastavuses kohalike jäätmekäitluseeskirjadega.

- Enne kuvari ülesseadmist kontrollige, kas arvuti, kuvar ning teised ühendatud seadmed on välja lülitatud.

## Jala aluse ühendamine

1. Pange kuvar ekraaniga üles padjale või pehmele riidele.
2. Pöörake statiivi nagu näidatud ①.



3. Paigaldage statiivialus õigetpidi statiivi korpuse külge. Statiiv kinnitatakse kindlalt üksnes siis, kui see on alusega ühendatud.
4. Tõstke kokkupandud monitor ettevaatlikult üles esiküljega enda poole.



### Hoiatus

- Lindi ja kinnitustihvti võib püstalusega varustatud monitorilt eemaldada vaid siis, kui alus on üles tõmmatud. Vastasel korral võivad statiivi väljaulatuvad osad teid vigastada.

## Statiivi lahtivõtmine

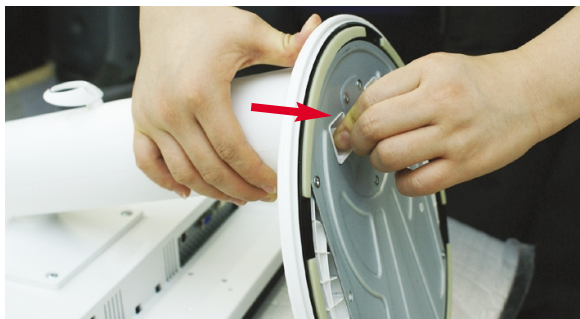
1. Asetage tasasele pinnale pehmenuus või riie.



2. Asetage monitor ekraaniga allpool pehmenuusele või riidele.



3. Lükake link sisse ning eemaldage statiivi alus korpusest.



### Tähtis

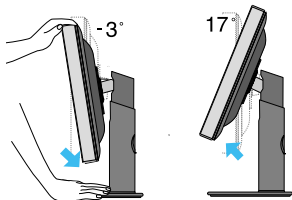
- Joonisel on kujutatud üldiselt monitori ühendamist. Teie monitor võib erineda joonisel kujutatust.
- Toode kandes, ärge hoidke seda põhi ülespidi ja hoides kinni vaid jala alusest. Toode võib kukkuda ja puruneda või vigastada teie jalga.

- Enne monitori seadmist veenduge, et monitori toide on välja lülitatud, samuti arvutisüsteemi ja muude ühendatud seadmete toide oleks välja lülitatud.

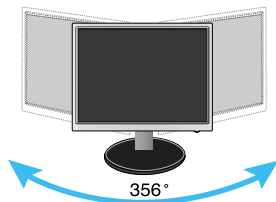
## Jala aluse kokkupanemine

1. Reguleerige monitori paneeli asend erinevatel viisidel, maksimaalse mugavuse saamiseks.

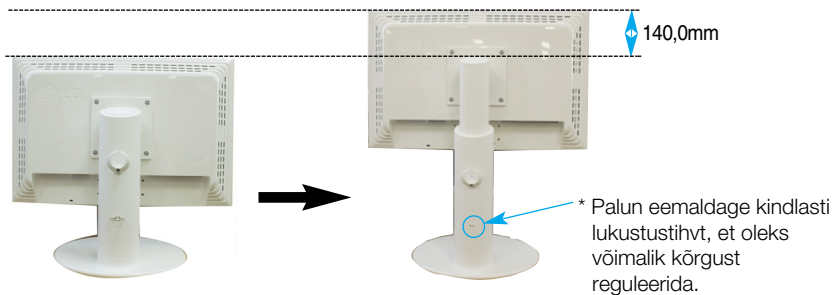
- Kalde nurk :  $-3^{\circ}$ ~ $17^{\circ}$



- Pöördenurk :  $356^{\circ}$



- Kõrgusvahemik: maksimaalselt 140 mm (5,51 tolli).



### Ergonoomilisus

- Soovitav on, et vaatepositsiooni ergonoomilisuse ja mugavuse tagamiseks, monitori kaldenurk ettepoole ei ületaks 5 kraadi.
- Te ei pea lukustustihvti peale eemaldamist ning kõrguse reguleerimist tagasi asetama.

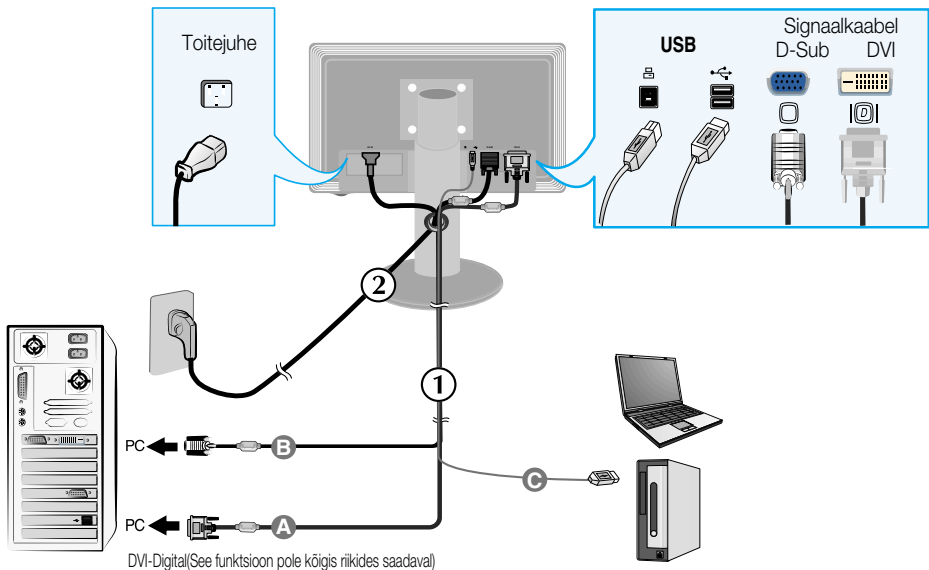
## Arvuti kasutamine


1. Lülitage kindlasti arvuti ja toode välja. Ühendage signaali sisendkaabel ① ja toitejuhe ② õiges järjekorras, seejärel keerake kinni signaalkaabli kruvi.

- A Ühendage DVI kaabel
- B Ühendage D-sub kaabel
- C Ühendage USB-kaabel

### MÄRKUS

- Joonisel kujutatud kuvari tagaseina on lihtsustatud.
- Joonis kujutab üldjoonist; Teie kuvar võib erineda joonisel kujutatust.
- Kasutaja peab kasutama varjestatud signaallüliteseakaablit (15-viigulist D-sub kaablit, DVI-kaablit) ferritsüdamikuga, et järgida toote tavavastavust.



2. Kuvari sisselülitamiseks vajutage esiküljel  nuppu. Kui kuvar on sisse lülitatud, teostub automaatselt 'Self Image Setting Function' (kujutise iseseadistumise funktsioon). (Ainult analoogrežiimis.)

PROCESSING SELF  
IMAGE SETTING

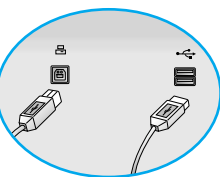
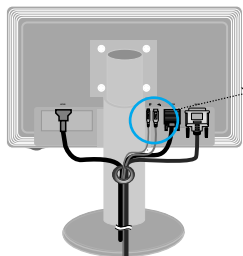
### MÄRKUS

„Self Image Setting Function“? Funktsioon tagab kuvari kasutajale parimad võimalikud seaded. Kui lülitate kuvari esmakordselt sisse, häälestab funktsioon kuvari automaatselt lähtudes olevatest sisendsignaaliidest parimatele võimalikele seadetele.

„AUTO/SET funktsioon“? Kui seadme kasutamisel või ekraani eraldusvõime muutmisel tekib teil probleeme, nagu hägune ekraan, ebaselged tähed, ekraani virvendus või kallakuga ekraan, vajutage eraldusvõime parandamiseks AUTO/SET funktsiooni nuppu.

## Ühendage USB(universaalne järjestiksiin)-kaabel

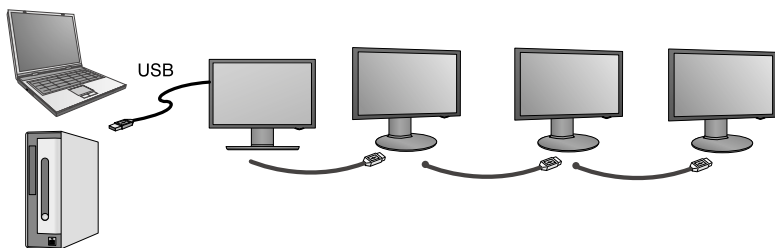
1. Ühendage joonise järgi USB-kaabel.



Üks USB vastuvoolu port

Ühendage laua- või sülearvutite päriivoolu konnektoritesse hiir, mälupulk või USB-kõvaketas. (Arvuti peab siiski toetama USB-d ning sellel peab olema USB-port.)

Kaks USB päriivoolu porti

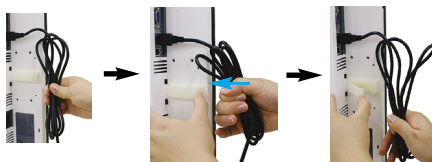


## USB (Universal Serial Bus)-kaabli ühendamine

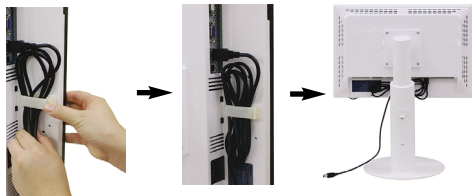
1. Tõstke monitori nii palju kui võimalik, jälgides pöörlemisnoolt ja ühendage USB-kaabel monitoriga.



2. Ühendage joonise järgi USB-kaabel, vajutage (jälgige noolt) kaablihoidikut ja avage see.



3. Pange joonise järgi USB-kaabel kaablihoidikusse.



■ Mitmikuvade ühendamine



## Kasutage USB-programme

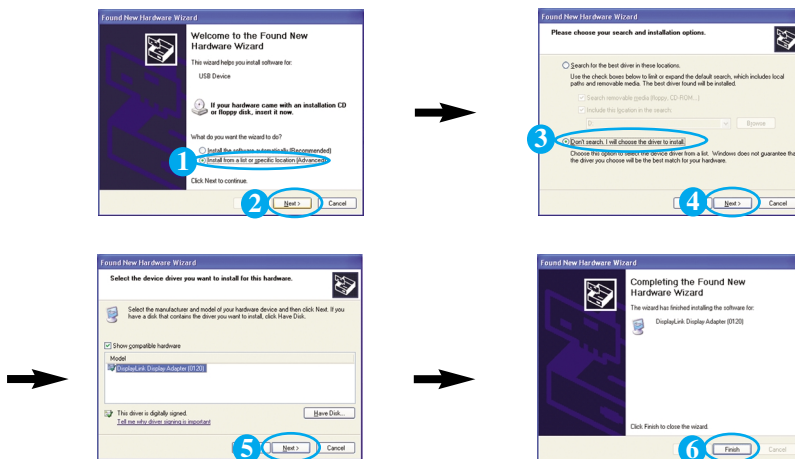
- Kuvari funktsiooni saab kasutada, kui ühendada USB-kaabel sülearvutite/lauaarvutite vahele ja USB-liides monitori taha.
- Süsteemi nõuded  
Selleks, et täielikult ära kasutada USB-kuva võimalusi, peab teie arvuti vastama järgmistele minimaalsetele nõuetele:
  - 1,2 GHz CPU või kiirem, 512 MB mälu või rohkem (Soovitavad tingimused: 1,6 GHz Core2 Duo CPU, 1 GB mälu)
  - USB 2,0 liides
  - Toetab operatsioonisüsteeme Windows 2000 (teenusepakett 4), Windows XP (teenusepakett 2) (Ei toeta operatsioonisüsteeme Windows 98, ME, NT, XP 64-Bit, Vista, Macintosh ja Linux)

1. Ühendage USB-kaabel nii nagu pildil näidatud ja vajutage nupule 'SOURCE' (ALLIKAS) monitori eesosas, et valida põhiakraan.

2. „LG USB Easy Connection“ (LG USB lihtne ühendamine) draiveri installimine käivitub automaatselt.

Enne installimist veenduge, et teie arvuti vastab minimaalsetele süsteeminõuetele Windows 2000 (Hoolduspakett 4) ja Windows XP (Hoolduspakett 2) osas. Kui teie arvuti ei vasta nendele nõuetele, värskendage operatsioonisüsteemi aadressil <http://www.microsoft.com>.

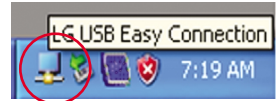
Kui programmi „LG USB Easy Connection“ (LG USB lihtne ühendamine) installimine ei käivitu automaatselt, installige allolevate juhiste põhjal draiver käsitsi.



Kui teie arvuti ei vasta süsteemi nõuetele, kuvatakse hoiatav teade "DisplayLink Core Software". Vajutage [OK] nupule ja jätkake programmi "LG USB lihtne ühendus" installimist.

3. Installige programm „LG USB lihtne ühendus“ nagu juhendav teade ütleb, eemaldage USB täielikult ja taaskäivitage arvuti. Ilma taaskäivitusest ei tööta „LG USB lihtne ühendus“ korralikult. Üksikasjalikuma teabe saamiseks installatsiooni ja eemaldamise kohta, pöörduge kaasasoleva <LG USB Easy Connection Installation Guide> (LG USB lihtsa ühenduse installijuhendi) poole.

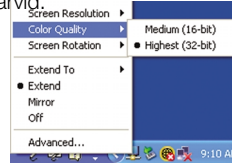
4. Kui programmi „LG USB lihtne ühendus“ installimine on lõpetatud, luuakse tegumiribas ikoonid nagu pildil näidatud. Nende ikoonidega saate kergelt ja mugavalt kasutada selliseid funktsioone nagu eraldusvõime, värvi kvaliteet, ekraani pööramine, laienduse suund, laiendus ja kopeerimine.



- Screen Resolution (Ekraani lahutusvõime) : Annab teavet eraldusvõime kohta, mida USB toetab. Valige

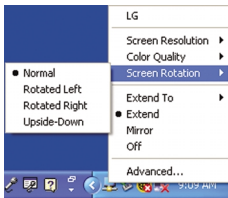


- Color Quality (Värvi kvaliteet) : Võite valida kas 16-bitised või 32-bitised värvid.

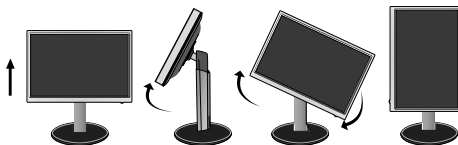
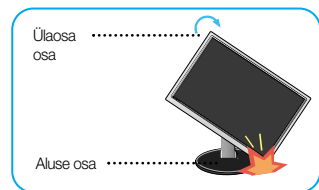


- Screen Rotation (Ekraani pööramine) : Saate määrata suuna USB-piltide kuvamiseks. (Põrdefunktsioon)

\* Kui on olemas sisend-USB signaal, saate kasutada GUI pöördeprogramme.

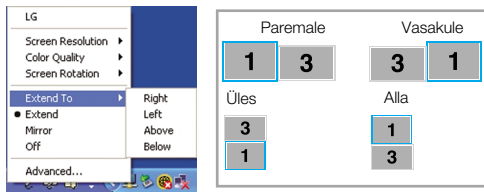


1. Tõstke monitor selle kõrgeimasse asendisse pööramistele funktsiooni kasutamiseks.
2. Maastik ja portree: te saate paneeli keerata 90° päripäeva. Olge ettevaatlik ja vältige ekraani keerates monitori ülalosa aluse kokkupuutumist, kui soovite kasutada pööramistele funktsiooni. Kui monitori ülalosa puudutab alust, võib alus puruneda.
3. Monitori pöörates olge ühenduskaablitega ettevaatlik.

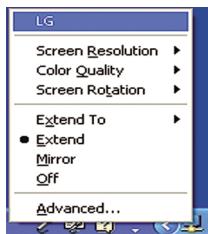


- Extend To (Laiendatud) : Määrab koha, kuhu kuvada USB-pildid.

(1: tavamonitor, 3: USB-monitor)



- Extend (Laienda): Laiendab ekraani lisakuvale.
- Mirror (Peegel): Näitab sama kuva nagu põhiekraan.
- Off (Väljas) : Ei kuva andmeid, et olla kindel, et USB-ekraani ei kuvata.



5. Kui kasutatakse mitmeid USB-monitore, saate seada programmi „LG USB lihtne ühendus“ eraldi igale monitorile.

① USB dualsete monitoride puhul.



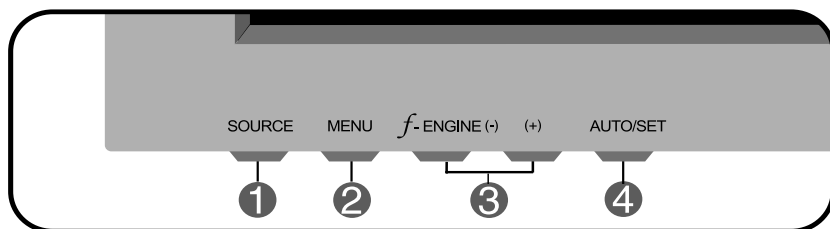
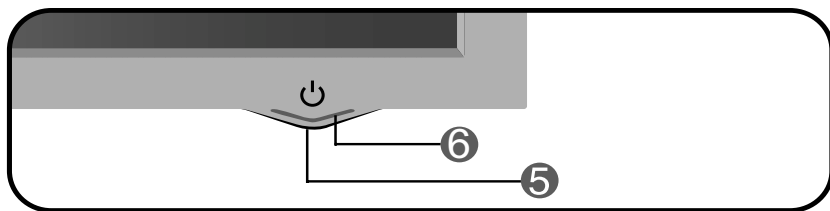
② Valige USB-monitor nr 3 ja kasutage "LG USB lihtsa ühenduse" funktsioone.



## MÄRKUS

- Monitorilt monitorile ühenduse korral on suundühendusega võimalik ühendada kuni viis ja paralleelühendusega kuni kuus USB-d.
- Kui USB-kaabel on ühendatud, pole teil arvuti kasutamisel mingeid probleeme.
- Monitori ja USB kuva konnektorid toetavad suure kiirusega USB 2,0.
- Ei toeta DOS-mängu (StarCraft) ja teisi 3D-mänge.
- Lisateabe saamiseks USB kohta külastage järgmist veebilehekülge: <http://www.usb.org>
- Programm „LG USB lihtne ühendus“ võib muutuda ilma ette teatamata tootearenduslikel eesmärkidel.

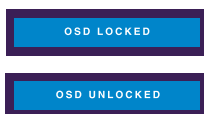
## Esipaneeli nupud



- 
- 1** SOURCE (ALLIKAS) nupp Arvuti kasutamiseks võite valida sisendsignaali (DVI, D-Sub või USB).  
Vaikesisend on analoogsignaali (D-Sub).

- 
- 2** MENU (menüü) nupp Kasutage nuppu ekraaniinfo (OSD) sisenemiseks või sellelt väljumiseks.

### OSD LUKUSTATUD/LUKUSTAMATA



Funktsioon võimaldab lukustada hetke juhtnuppude seadistused, et neid tahtmatult ei muudetaks. Vajutage ning hoidke nuppu MENU all paar sekundit. Ekraanile kuvatakse sõnum „OSD LOCKED“.

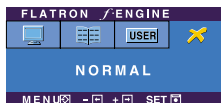
OSD nupud saate avada ükskõik millal vajutades nuppu MENU paar sekundit. Ekraanile kuvatakse sõnum „OSD UNLOCKED“.

3 - ja + nupud

Kasutage nuppe ekraaniinfo funktsioonide valimiseks või reguleerimiseks.

**f•ENGINE (-)**

Lisateavet leiate leheküljelt S19.



4 AUTO/SET  
(automaatne/seadista)  
nupp

Kasutage nuppu ekraaniinfo valikusse sisenemiseks.

AUTO IMAGE ADJUSTMENT (automaatne kujutise reguleerimine)  
Ekraaniseadete reguleerimisel vajutage alati enne ekraaniinfosse (OSD) sisenemist nuppu AUTO/SET. Ekraanikujutis reguleeritakse automaatselt parimatele seadetele lähtudes ekraani hetke eraldusvõime suuruselt (ekraanirežiim).



Parim ekraanirežiim on  
1680 x 1050

5 Sisselülituse nupp

Kasutage nuppu kuvari sisse- ja väljalülitamiseks.

6 Sisselülituse märgutuli

Märgutuli põleb sinine kui ekraan toimib tavarežiimis (sisselülitatud). Kui ekraan on uinakurežiimis (energia säästmine), muutub märgutule värvus tuhm kollaseks.

## Ekraani reguleerimine

OSD süsteemiga on kujutise suuruse, asukoha ning toiminguparameetrite reguleerimine kiire ning lihtne. Allpool on toodud lühinäide, et juhtnuppude kasutamine oleks käepärasem. Käesolevas osa tutvustab OSD kasutamisel võimalike seadete ning valikute liigendust.

### MÄRKUS

- Enn kujutise reguleerimist laske ekraanil vähemalt 30 minutit stabiliseeruda.

Ekraaniinfo seadete teostamiseks toimige järgnevalt:

**MENU → - + → AUTO/SET → - + → MENU**

- 1 Vajutage MENU nuppu ning seejärel kuvatakse OSD peamenüü.
- 2 Seadesse sisenemiseks kasutage - või + nuppu. Kui soovitud ikoon on esile tõstetud, vajutage AUTO/SET nuppu.
- 3 Elemendi soovitud tasemele seadmiseks kasutage - / + nuppe. Teiste allmenüüde valimiseks kasutage AUTO/SET nuppu.
- 4 Peamenüüsse tagasipöördumiseks või muu funktsiooni valimiseks vajutage MENU nuppu. OSD menüüst väljumiseks vajutage kaks korda MENU nuppu.

# Ekraaniinfo (OSD) valimine ning seadistamine

Järgnevas tabelis on toodud kõik OSC seadete, seadistuste ning juhtnuppude menüüd.

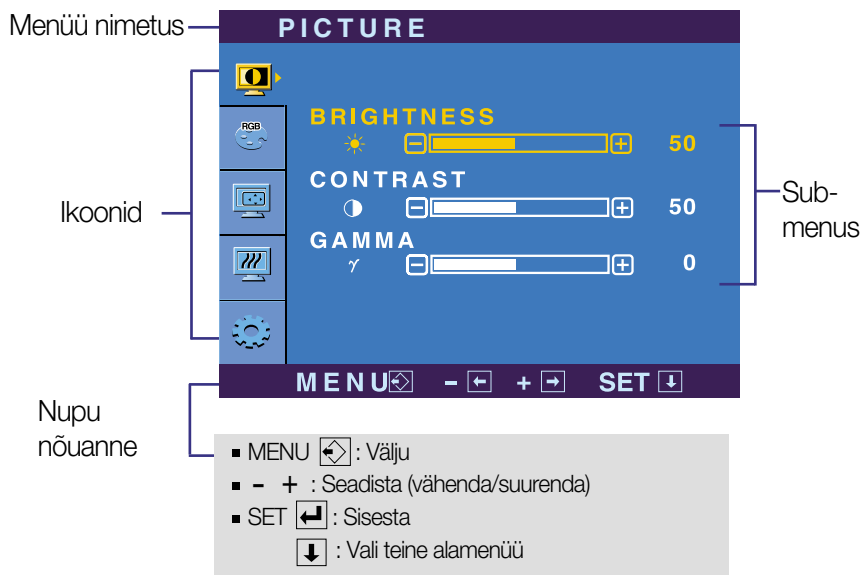
Peamenüü	Alamenüü	A	D	USB	Märkused	
PICTURE (kujutis)	BRIGHTNESS (heledus)	●	●	●	Ekraani heleduse, teravuse ning kontrastsustugevuse reguleerimiseks.	
	CONTRAST (teravus)	●	●	●		
	GAMMA (kontrastsustegur)	●	●	●		
COLOR(värv)	PRESET (eelseatud)	sRGB	●	●	●	Ekraaniväri kohandamiseks.
		6500K	●	●	●	
		9300K	●	●	●	
	RED (punane)	●	●	●		
	GREEN (roheline)	●	●	●		
	BLUE (sinine)	●	●	●		
POSITION (asend)	HORIZONTAL (horisontaalne)	●			Ekraanikuva asendi seadmiseks.	
	VERTICAL (vertikaalne)	●				
TRACKING (rajastamine)	CLOCK (kell)	●			Ekraani teravus pildi selguse ja stabiilsuse parandamiseks.	
	PHASE (faas)	●				
	SHARPNESS (TERAVUS)	●	●	●		
SETUP (seadistus)	LANGUAGE (keel)	●	●	●	Ekraanioleku kohandamine vastavaks kasutaja töökeskkonnale.	
	OSD POSITION (OSD asend)	HORIZONTAL (horisontaalne)	●	●		●
		VERTICAL (vertikaalne)	●	●		●
	WHITE BALANCE (valge tasakaal)	●				
	POWER INDICATOR (sisselülituse märgutuli)	●	●	●		
	4 : 3 IN WIDE (4:3 LAIUSES)	●	●	●		
	FACTORY RESET	●	●	●		
<b>FLATRON F-ENGINE</b>	MOVE / TEXT(FILM/TEKST)	●	●	●	Soovitud pildisätete valimiseks või kohandamiseks.	
	USER(KASUTAJA)	●	●	●		
	NORMAL(NORMAALNE)	●	●	●		
● : Reguleeritav A : analoogsisend D : digitaalsisend USB : digitaalsisend						

## MÄRKUS

- Sõltuvalt mudelist võib ikoonide järjekord olla erinev (S14-S19)

Eelnevalt tutvustati OSD süsteemi kasutamisega elemendi valimise ja seadistamise protseduuri. Järgnevalt on loetletud menüüs kuvatud kõikide elementide ikoonid, nende nimed ning kirjeldused.

Vajutage MENU nuppu ning seejärel kuvatakse OSD peamenüü.

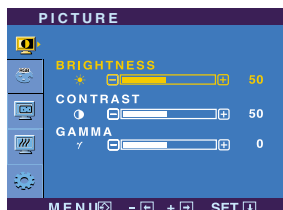


## MÄRKUS

- OSD (ekraaniinfo) menüükeel ekraanil võib olla kasutusjuhendis kirjeldatust erinev.



## PICTURE (kujutis)



**BRIGHTNESS**  
(heledus)

Ekraani heleduse reguleerimiseks.

Ekraani kontrasti reguleerimiseks.

**CONTRAST**  
(kontrast)

Seadistage ekraani gammaväärtus: -50/0/50  
Kõrged gammaväärtused kuvavad kuvariekraanil valkjaid kujutisi ning madal gammaväärtus kuvab suure kontrastsusega kujutisi.

**GAMMA(gamma)**

- MENU : Väljuda
- - : Vähendada
- + : Suurendada
- SET : Valida teine alamenüü



## COLOR(värv)



**PRESET**  
(eelseatud)

Valige ekraani värv.

- sRGB: Häälestage ekraani värvid sRGB-standardi värvispetsifikatsiooni järgi.
- 6500K: Õrnalt punakas valge.
- 9300K: Õrnalt sinakas valge.

RED (punane)

Seadistage punase tasemed.

GREEN (roheline)

Seadistage rohelse tasemed.

BLUE (sinine)

Seadistage sinise tasemed.

- MENU : Väljuda
- - : Vähendada
- + : Suurendada
- SET : Valida teine alamenüü

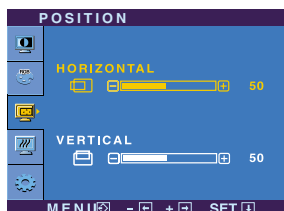
Peamenüü

Alamenüü

Kirjeldus



## POSITION (asend)



HORIZONTAL  
(horisontaalne)

Kujutise liigutamiseks vasakule ja paremale.

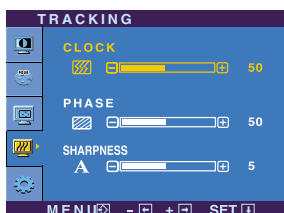
VERTICAL  
(vertikaalne)

Kujutise liigutamiseks üles ja alla.

- MENU : Väljuda
- - : Vähendada
- + : Suurendada
- SET : Valida teine alamenüü



## TRACKING(rajastamine)



CLOCK  
(kell)

Ekraani taustas nähtavate vertikaalribade või -joonte vähendamiseks.

PHASE  
(faas)

Ekraani fookuse reguleerimiseks. Element võimaldab eemaldada horisontaalse müra ning muuta selgemaks või teravustada tähemärkide kujutist.

SHARPNESS  
(TERAVUS)

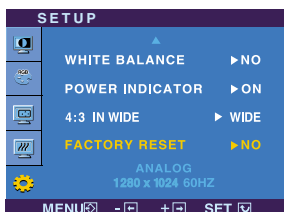
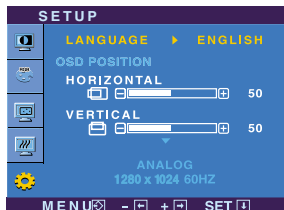
Ekraani selguse reguleerimiseks.

- MENU : Väljuda
- - : Vähendada
- + : Suurendada
- SET : Valida teine alamenüü

Peamenüü	Alamenüü	Kirjeldus
----------	----------	-----------



## SETUP (seadistus)



- MENU : Väljuda
- - : Vähendada
- + : Suurendada
- SET : Valida teine alamenüü

LANGUAGE (keel)

OSD POSITION (OSD asend)

WHITE BALANCE (valge tasakaal)

POWER INDICATOR (siselülituse märgutuli)

4 : 3 IN WIDE (4:3 LAIUSES)

FACTORY RESET (tehaseseadete taastamine)

Menüüde ja alamenüüde ekraanikeele valimiseks.

OSD akna ekraaniasukoha seadistamiseks.

Kui videokaardi väljastus on vajalikest andmetest erinev, võib värvitase seoses moonutusega videosignaalis halveneda. Funktsiooni kasutamisel seadistatakse signaali tase sobivaks videokaardi väljastuse standardtasemega, et tagada optimaalne kujutis. Aktiveerige funktsioon kui ekraanikujutises on nii valge kui ka must värv.

Kasutage funktsiooni sisselülituse märgutule kuvari esiküljel sisse- (ON) ja väljalülitamiseks (OFF).

Kui seadeks on OFF, lülitub märgutuli välja. Vajutades ükskõik millal ON, lülitub sisselülituse märgutuli automaatselt sisse.

Ekraani pildi suuruse valimiseks.



\* 4:3 : Olenevalt videosignaali tugevusest muudetakse seda automaatselt vastavalt optimaalsele pildi mõõtude suhtarvule. (1280 x 1024 sisend muudetakse ümber suhtarvule 5:4 ja 1024 x 768 suhtarvule 4:3.)

Resolutsioon	Pildi mõõtude suhtarv
1280x1024	5 : 4
1152x864	4 : 3
1024x768	4 : 3
800x600	4 : 3
640x480	4 : 3
720x480	3 : 2

Sisendsignaal suhtega 4 : 3 IN WIDE (4:3 LAIUSES), ei toeta suhet 4:3 , on järgmine. : 720 x 400, 1280 x 768, 1360 x 768, 1680 x 1050.

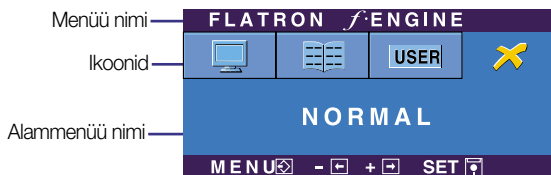
Kõikide vaikimisi tehaseseadete taastamine (v.a 'LANGUAGE' (keel)).

Taastamiseks vajutage vahetult nuppu - + .

Kui ekraanikujutis ei parane, taastage tehase vaikimisi seaded.

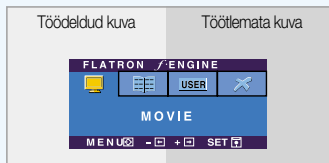
Vajadusel korrake valge tasakaalu funktsiooni uuesti. Funktsioon on võimalik vaid siis, kui sisendsignaal on analoogsignaal.

- Kui kasutaja valib **F-ENGINE (-)** nupu monitori vasakul küljel, ilmub OSD-kuva.

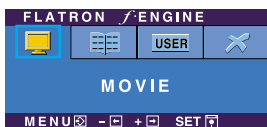


## FLATRON F-ENGINE

unktsiooni F-ENGINE täitmisel ilmuvad ekraanile kaks tooni, nagu joonisel näha. Töödeldud kuva on vasakul pool, töötlemata kuva aga paremal pool. Häälestatud kuva kasutamiseks vajutage nuppu AUTO/SET (AUTOMAATNE/SEA).



Peamenüü	Alammenüü	Kirjeldus
----------	-----------	-----------



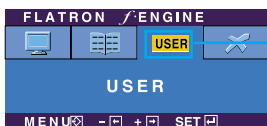
### MOVIE TEXT (FILMI TEKST)

See funktsioon võimaldab hõlpsasti valida keskkonna suhtes (ümbusvalgustus, pildi tüüp jne) optimeeritud parimaid pilditingimusi.

MOVIE(FILM): Video või filmi animatsioonipildid.

TEXT (TEKST): Tekstikujutis (Wordi tekstitõttlus jne).

- MENU : Väljuda
- - + : Liiguta
- SET : Vali



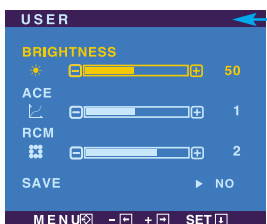
### USER

User(Kasutaja)

Saate käsitsi reguleerida heledust, ACE-d või RCM-i.

Saate salvestada või taastada häälestatud väärtuse isegi juhul, kui kasutate erinevat keskkonnasätet.

Alammenüü USER (KASUTAJA) funktsiooni häälestmiseks vajutage nuppu AUTO/SET (AUTOMAATNE/SEA).



... (Heledus): reguleerib ekraani heledust.

...ACE(adaptiivne selguse tugevdaja): valib selguse režiimi.

...RCM(tegelik värvihaldus): valib värvirežiimi.

0 Not applied (Mitte rakendatud)

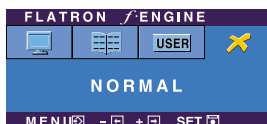
1 Green enhance (Rohelise tugevdamine)

2 Flesh tone (Värske toon)

3 Color Enhance (Värv tugevdamine)

- MENU : Väljuda
- - : Vähendada
- + : Suurendada
- SET : Valida teine alamenüü

Valige nupu SET (SEA) abil alammenüü **SAVE** (SALVESTA) ning salvestage nuppude abil väärtus YES (JAH).



### NORMAL (NORMAALNE)

See kehtib normaalses töötingimustes.

Enne kui võtate ühendust remonditöökojaga, kontrollige kuvarit allpool toodud tabeli järgi.

Puudub kujutis	
<ul style="list-style-type: none"> <li>● Kas kuvari toitejuhe on ühendatud?</li> <li>● Kas kuvar on sisse lülitatud ning kas märgutule värvus on sinine või roheline?</li> <li>● Kas märgutule värvus on kollane?</li> <li>● kas ekraanile on kuvatud sõnum 'OUT OF RANGE'?</li> <li>● kas ekraanile on kuvatud sõnum „CHECK SIGNAL CABLE“?</li> </ul>	<ul style="list-style-type: none"> <li>● Kontrollige, kas toitejuhe on korralikult ühendatud vooluvõrgu pistikupessa.</li> <li>● Reguleerige heledus ning teravus.</li> <li>● Kui kuvar on energiasäästurežimis, proovige ekraani sisselülitamiseks liigutada hiirt või vajutada klaviatuuri ükskõik missugust klahvi.</li> <li>● Proovige arvuti sisse lülitada.</li> <li>● Sõnum kuvatakse, kui arvutisignaali (videokaarti) on väljas kuvari horisontaal- või vertikaalsagedusalast. Vt kasutusjuhendi lõiku „Tehnilised andmed“ ning configureerige kuvar uuesti.</li> <li>● Sõnum kuvatakse, kui ei ole ühendatud arvuti ning kuvari vaheline signaalkaabel. Kontrollige signaalkaablit ning proovige uuesti.</li> </ul>

Kas ekraanile on kuvatud sõnum 'OSD LOCKED'?	
<ul style="list-style-type: none"> <li>● Kas MENU nupu vajutamisel kuvatakse ekraanile sõnum „OSD LOCKED“?</li> </ul>	<ul style="list-style-type: none"> <li>● Hetke seadistused saate kindlustada, et vältida nende tahtmatut muutmist. OSD seaded saate lahti lukustada igal ajal vajutades MENU nuppu paar sekundit: ekraanile kuvatakse sõnum "OSD UNLOCKED".</li> </ul>

## Kuvari kujutis ei ole õige

- |   |   |
|---|---|
| <ul style="list-style-type: none"><li>● Kujutise asend on väär.</li></ul>                               | <ul style="list-style-type: none"><li>• Kuvari kujutise parimasse seadesse seadistamiseks vajutage AUTO/SET nuppu. Kui tulemus on mitterahuldav, seadistage kujutise asend, kasutades ekraanimenüü H position ja V position ikoone.</li></ul>   |
| <ul style="list-style-type: none"><li>● Ekraanitaustal on nähtavad püstised ribad või jooned.</li></ul> | <ul style="list-style-type: none"><li>• Kuvari kujutise parimasse seadesse seadistamiseks vajutage AUTO/SET nuppu. Kui tulemus on mitterahuldav, vähendage püstisi ribasid või jooni kasutades ekraanikuva CLOCK ikooni.</li></ul>  |
| <ul style="list-style-type: none"><li>● Kujutises või tähemärkides esinev horisontaalne müra.</li></ul> | <ul style="list-style-type: none"><li>• Kuvari kujutise parimasse seadesse seadistamiseks vajutage AUTO/SET nuppu. Kui tulemus on mitterahuldav, vähendage püstisi ribasid kasutades ekraanikuva PHASE ikooni.</li><li>• Kontrollige Control Panel --&gt; Display --&gt; Settings ning seadistage kuvar soovitatud eraldusvõimele või seadistage kuvari kujutis parimale seadistusele. Seadistage värv seadele, mis on suurem kui 24 biti (tõene värv).</li></ul> |

### Tähtis

- Kontrollige Control Panel --> Display --> Settings ning kontrollige, kas ei muudetud sagedust või eraldusvõimet. Kui muudeti, taasseadistage videokaart soovitatud eraldusvõimele.
- Põhjused, miks on optimaalse eraldusvõime soovitatav : Kuvasuhe on 16:10. Kui sisenderaldusvõime ei ole 16:10 (vaid nt 16:9, 5:4, 4:3), võib teil tekkida probleeme kirja selguse, ekraani hägususe, ekraani piiratuse või viltuolekuga.
- Sättemeedod võib erineda arvutite ja O/S (operatsioonisüsteemide) osas ning ülalmainitud resolutsiooni ei pruugi videokaart toetada. Sel juhul pöörduge arvuti või videokaardi tootja poole.

## Kuvari kujutis ei ole õige

- |  |   |
|--|---|
| <ul style="list-style-type: none"><li>● Ekraanikuva on ühevärviline või ebaloomulik.</li><li>● Ekraanikuva vilgub.</li></ul> | <ul style="list-style-type: none"><li>• Kontrollige, kas signaalkaabel on korralikult ühendatud ning vajadusel keerake kruvid kruvikeerajaga üle.</li><li>• Kontrollige, kas videokaart on sisestatud pesasse õigesti.</li><li>• Seadistage värviseade Color Panel – Settings suuremaks kui 24 bitti (tõene värv).</li><li>• Kontrollige, kas ekraan on seadistatud ülerealaotuse režiimile ning kui jah, muutke see soovitatud eraldusvõimele.</li></ul> |
|--|---|

## Kas olete installeerinud kuvari draiveri?

- |  |   |
|--|---|
| <ul style="list-style-type: none"><li>● Kas olete installeerinud kuvari draiveri?</li><li>● Kas ekraanile on kuvatud sõnum 'Unrecognized monitor, Plug&amp;Play (VESA DDC) monitor found'?</li></ul> | <ul style="list-style-type: none"><li>• Installeerige kindlasti kuvari draiver komplekti kuuluvalt kuvari draiveri CD-lt (või disketilt). Draiveri saate alla laadida ka meie koduleheküljelt: <a href="http://www.lge.com">http://www.lge.com</a>.</li><li>• Kontrollige, kas videokaart toetab Plug&amp;Play funktsiooni.</li></ul> |
|--|---|

Kuvar	20,1 tolli (51,113 cm) Flat Panel Active maatriks-TFT LCD Mittehelkiv pind Nähtav diagonaali suurus: 51,113 cm Pikselitihedus 0,258*0,258 mm		
Sünkronisatsiooni sisestus	Horizontaalsagedus	30 - 83kHz(Automaatne)	
	Vertikaalsagedus	56 - 75Hz (Automaatne)	
	Sisestuse vorm	Eraldi sünkroon. SOG (sünkronisatsioon rohelisel) Digitaal (Toetab HDCP-d.)	
Videosisestus	Signaalisisestus	15-kontaktiline D-Sub pistmik DVI-D-pistmik (Digitaal) USB-pistmik (Digitaal)	
	Sisestuse vorm	RGB analoog (0,7 p-p/75 oomi), Digitaal, USB	
Eraldusvõime	Maksimaalne	<b>VESA 1680 x 1050 @ 60 Hz</b>	
	Soovituslik	<b>VESA 1680 x 1050 @ 60 Hz</b>	
Plug&Play	DDC 2B		
Voolutarbivus	Sisselülitusrežiimis	: 45W(Tüüpiline)	
	Ooterežiimis	≤ 2W	
	Väljalülitusrežiimis	≤ 2W	
Mõõtmed ning kaal	Statiiviga		Statiivita
	Laius	47,10 cm / 18,54 tolli	47,10 cm / 18,54 tolli
	Kõrgus	42,00 cm / 16,54 tolli	31,54 cm / 12,42 tolli
	Sügavus	27,11 cm / 10,67 tolli	6,21 cm / 2,44 tolli
	Kaal	6 kg (13,23 lbs)	
Ulatus	Kalle	-3°~17°	
	Kõrgus	140 mm/5,51 tolli	
	Pöör	356°	
	Pööramine	90°päripäeva	
Sisendvool	Vahelduvvool 100–240 V ~ 50/60 Hz 1,2 A		
Keskonnatingimused	Töötamistingimused		
	Temperatuur	10°C – 35 °C	
	Niiskus	10 – 80%, mittecondenseeruv	
	Säilitustingimused		
	Temperatuur	-20 °C – 60 °C	
	Niiskus	5 – 90%, mittecondenseeruv	

<b>Statiivialus</b>	Kinnitatud( <input type="checkbox"/> ), Kinnitamata( <input type="checkbox"/> )	
<b>Toitejuhe</b>	Seina väljundpesa või personaalarvuti väljundpesa tüüpi	
<b>USB</b>	Standardne	USB 2,0, ise end vooluga varustav
	Andmekiirus	maksimaalselt 480 Mb/s
	Voolu tarbimine	maksimaalselt 2,5 W x 2

## MÄRKUS

- Toodud andmed võivad muutuda eelneva hoiatuseta.

## Eelnevalt seadistatud režiimid (resolutsioon)

### Analoog, digitaalsed tugirežiimid

	Kuvari režiimid (eraldusvõime)	Horizontaalsagedus (kHz)	Vertikaalsagedus (Hz)
1	720 x 400	31,468	70
2	640 x 480	31,469	60
3	640 x 480	37,500	75
4	800 x 600	37,879	60
5	800 x 600	46,875	75
6	1024 x 768	48,363	60
7	1024 x 768	60,123	75
8	1152 x 864	67,500	75
9	1280 x 1024	63,981	60
10	1280 x 1024	79,976	75
11	1680 x 1050	64,674	60
*12	1680 x 1050	65,290	60

\* Soovituslik režiim

### USB tugirežiim

	Kuvari režiimid (eraldusvõime)	Horizontaalsagedus (kHz)	Vertikaalsagedus (Hz)
1	640 x 480	31,469	60
2	720 x 400	31,468	70
3	800 x 600	37,879	60
4	832 x 624	49,727	75
5	1024 x 768	48,363	60
6	1152 x 864	67,500	75
7	1152 x 870	63,681	75
8	1280 x 960	60,000	60
9	1280 x 1024	63,981	60
10	1440 x 900	55,469	60
11	1680 x 1050	65,290	60

### Märgutuli

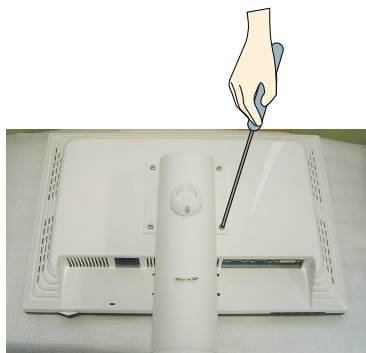
Režiim	LED märgutule värvus
Sisse lülitatud	Sinine
Ootel	Tuhmkollane
Väljalülitus	Välja lülitatud

See toode vastab seinale kinnitatava plaadi või ümberpaigutusseadme tehnilistele tingimustele.

1. Pange kuvar ekraaniga üles padjale või pehmele riidele.



2. Lahutage statiiv kruvikeerajaga joonisel näidatud viisil.

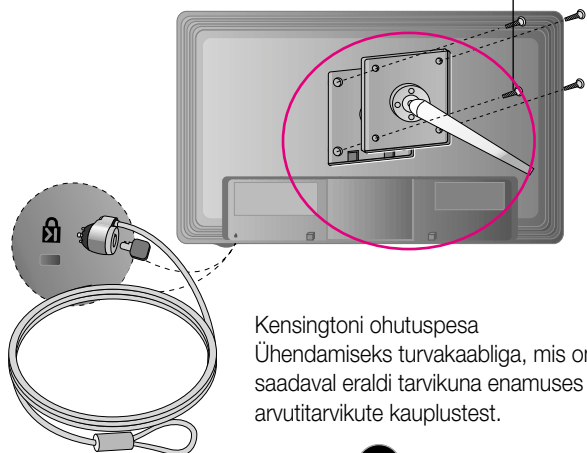


3. Seinale kinnitatava plaadi paigaldamine.

Seinale kinnitatav plaat (ostetav eraldi)

See on aluse tüüpi või seinale kinnitatavat tüüpi ja on ühendatav seinale kinnitatava plaadiga.

Palun vt lisateabeks montaažijuhendit, mis on kaasas seinale kinnitatava plaadiga.



Kensingtoni ohutuspesa  
Ühendamiseks turvakaabliga, mis on saadaval eraldi tarvikuna enamuses arvutitarvikute kauplustest.

