

Kasutusjuhend LCD-KUVAR

Enne seadme kasutamist lugege see kasutusjuhend hoolikalt läbi ning hoidke alles, sest tulevikus võib seda tarvis minna.

LCD-KUVARI MUDELID

| | |
|---------|---------|
| W1943SB | W1943TB |
| W2043SE | W2043TE |
| W2243S | W2243T |

Seade on toodetud ning koostatud järgides ohutust kasutajale. Seadme väär kasutamine võib põhjustada tugevat elektrilööki või tulekahju. Tagamaks kõikide seadmesse paigaldatud kaitsemehhanismide häireteta toimimine, järgige järgnevaid paigaldamise, kasutamise ja hoolduse põhijuhiseid.

Ohutus

Kasutage vaid seadme komplekti kuuluvat toitejuhet. Kui kasutate seadme komplekti mittekuuluvat või seadme tootja poolt mittetarnitud toitejuhet, kontrollige, et see vastaks kehtivatele standarditele. Kui toitejuhe on vigastatud, võtke ühendust seadme tootja või seadme tootja volitatud parandustöökojaga ning vahetage juhe uue vastu välja.

Toitejuhe on seadme vooluvõrgust väljalülitamise põhivahend. Kontrollige, et pärast seadme paigaldamist jääks pistikupesa kergesti ligipääsetavaks.

Kuvari toiteks kasutage vaid kasutusjuhendis või seadme andmeplaadil viidatud tehniliste näitajatega toiteallikat. Kui Te ei tea täpselt koduse vooluvõrgu tehnilisi andmeid, võtke ühendust elektriga varutava firma poole.

Ülekoormatud vahelduvvoolu pistikupesad ning pikendusjuhtmed on ohtlikud. Ohtlikud on ka kulunud kaitsekatttega toitejuhtmed ning vigastatud pistikud – elektrilöögi ning tulekahjuoht. Vigastatud toitejuhtme parandamiseks võtke ühendust seadme tootja volitatud remonditöökojaga.

Senikaua, kuni seade on ühendatud vahelduvvoolu seinakontakti, pole see vahelduvvooluallikast lahti ühendatud isegi siis, kui seade on välja lülitatud.

Ärge võtke kuvarit lahti.

- Kuvari sisemuses ei ole asutaja poolt hooldatavaid komponente.
- Seadmes on ohtlik kõrgepinge ka siis, kui see on välja lülitatud.
- Kui kuvari töös esineb häireid, võtke ühendust seadme tootja esindajaga.

Vigastumiste vältimiseks:

- Paigaldage kuvar kaldriulile vaid nii, et see oleks tugevasti riiuli külge kinnitatud.
- Kasutage vaid tootja poolt soovitatud alust.
- Palun vältige mis tahes esemete/mänguasjade pillamist või viskamist ekraanile ning ärge lööge nendega vastu ekraani.
See võib põhjustada kehavigastusi, toote defekti ja ekraani kahjustumist.

Tulekahju ning ohtlike olukordade vältimiseks:

- Lülitage kuvar alati välja, kui lahkute ruumist pikemaks ajaks. Enne kodust lahkumist lülitage kuvar alati välja.
- Jälgige, et lapsed ei lükkaks ega pistaks kuvari karkassi avadesse väikesi esemeid. Osades seadme siseosades on ohtlik pinge.
- Ärge ühendage seadmele lisaosi, mis pole tootja poolt kuvari tarvis ette nähtud.
- Kui seade pikemaks ajaks niisama seisma jääb, tõmmake toitejuhe seinakontaktist välja.
- Äikese ja müristamise ajal ei tohi kunagi puudutada toitejuhet ega signaaliedastuskaablit, sest see võib olla väga ohtlik. See võib põhjustada elektrilööki.

Paigaldamisel

Jälgige, et toitejuhtmel ei oleks esemeid ega see ei oleks muljutud. Paigutage toitejuhe nii, et oleks välditud selle kahjustumine.

Ärge kasutage kuvarit vee läheduses, nt vann, kraanikauss, köögi kraanikauss, pesukauss, niiske kelder või bassein.

Kuvari korpuses on tuulutusavad töötava seadme jahutamiseks. Kaetud tuulutusavad võivad põhjustada töötava kuvari ülekuumenemise ning häireid seadme töös ning tulekahjuohtu. Ärge KUNAGI:

- Katke kinni põhjas olevaid tuulutusavasid – ärge asetage monitori voodile, diivanile, vaibale jne.
- Paigutage kuvarit raami ega karkassi kui ei ole tagatud küllaldane ventilatsioon.
- Katke ventilatsiooniasid riide ega muude materjalidega.
- Paigutage kuvarit radiaatori või mõne muu küttekeha kohale ega lähedusse.

Ärge hõõruge ega toksige Active Matrix LCD-d tugevate esemetega – kuvarile võivad jääda kriimustused, võite seadet püsivalt kahjustada või vigastada.

Ärge vajutage LCD ekraani näpuga pikka aega – see võib põhjustada mõningast järelkujutist.

Kuvarile võivad tekkida mõned punktivead punane-roheline-sinine laikudena. See ei mõjuta ega muuda kuvari töötamist.

Võimalusel kasutage soovitatud eraldusvõimet, et kuvari kujutis oleks parima võimaliku kvaliteediga. Kui kasutate muud režiimi kui soovitatud eraldusvõime, võivad ekraanile tekkida mõned mastaabitud või töödeldud kujutised. See on omane püsieraldusvõimega LSD paneeli puhul.

Jättes seisva kujutise ekraanile pikaks ajaks, võite põhjustada ekraanile kahju ja kujutis võib sisse põleda. Kasutage kuvari puhul kindlasti ekraanisäästjat. See nähtus esineb ka teiste tootjate toodete puhul ja selle juhtumise puhul ei kehti garantii.

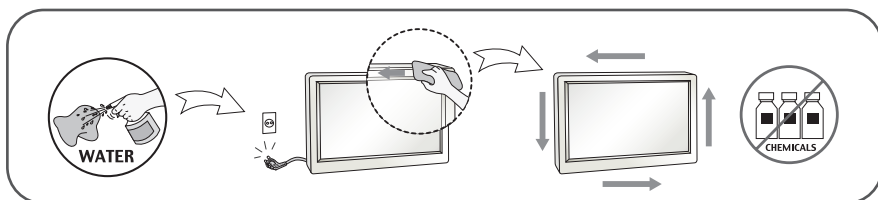
Ärge raputage ega kriipige ekraani esikülge või ääri metallesemetega. Vastasel juhul võib see ekraani kahjustada.

Veenduge, et paneel on esiküljega ettepoole ning hoidke seda liigutamiseks mõlema käega. Kui toote maha pillate, võib kahjustatud seade põhjustada elektrilööki või tulekahju. Paranduste teostamiseks võtke ühendust volitatud teeninduskeskusega.

Vältige kõrget temperatuuri ja niiskust.

Puhastamine

- Enne kuvariekraani pinna puhastamist lülitage ekraan välja.
- Kasutage puhastamiseks niisket (mitte märga) lappi. Ärge pihustage aerosooli otse ekraanile – liigne vedelikupihu võib põhjustada elektrilöögi.
- Toote puhastamiseks tõmmake voolujuhe välja ning pühkige toodet õrnalt pehme lapiga, et vältida selle kriimustamist. Ärge puhastage seda märja lapiga; samuti ärge piserdage vett ega muid vedelikke otseselt tootele. See võib põhjustada elektrilöögi. (Ärge kasutage selliseid keemilisi aineid nagu benseen, värvilahusti või alkohol.)
- Piserdage 2 kuni 4 korda pehmele lapile vett ning puhastage esiraam, pühkides lapiga ainult ühes suunas. Liiga palju niiskust tekitab plekke.



Pakkimine

- Ärge visake pakkematerjale ega pakendit ära, neis on tulevikus hea kuvarit transportida. Kuvari transportimiseks teise kohta kasutage originaalpakendit.

Kasutusest kõrvaldamine

(Ainult LCD-monitorid, mis kasutavad elavhõbedalampi)

- Seadmes kasutatav luminofoorlamp sisaldab väikeses koguses elavhõbedat.
- Ärge visake lampi tavaliste olmejäätmete hulka.
- Kasutusest kõrvaldatud lambi käitlemine peab toimuma vastavuses kohalike jäätmekäitluseeskirjadega.

!!! Täname teid, et valisite LGE tooted !!!

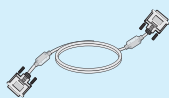
- Kontrollige, et teie monitoriga on kaasas järgnevad esemed. Mõne eseme puudumisel võtke ühendust edasimüüjaga.



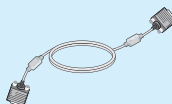
Kasutusjuhend või kaardid



Toitejuhe
(oleneb riigist)



DVI-D-signaalkaabel
(Pole saadaval kõikides riikides)



15 viiguga D-Sub-
signaalkaabel
(Paigaldamise huvides võib see kaabel olla toote külge kinnitatud enne tarnimist.)

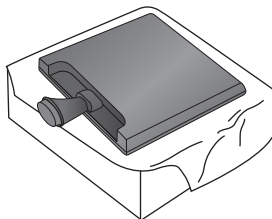
MÄRKUS

- Tarvikud võivad erineda pildil olevatest.
- Kasutaja peab kasutama varjestatud signaaliidesekaablit (15-viigulist D-sub kaablit, DVI-kaablit) ferriitsüdamikuga, et järgida toote tavavastavust.

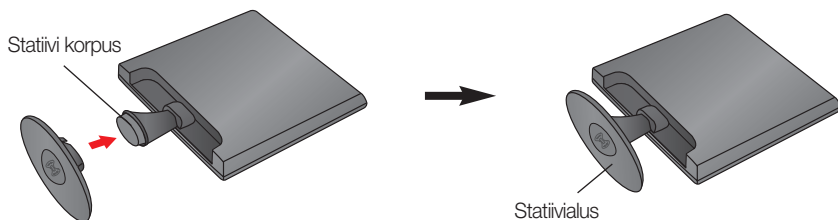
- Enne monitori seadmist veenduge, et monitori toide on välja lülitatud, samuti arvutisüsteemi ja muude ühendatud seadmete toide oleks välja lülitatud.

Statiivi ühendamine ja lahtivõtmine

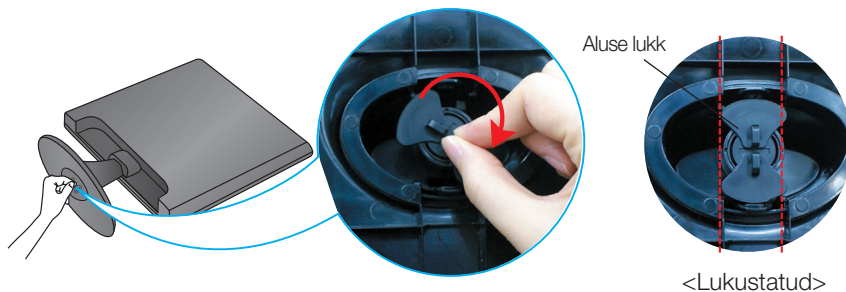
1. Asetage monitor esiküljega pehmele riidele.



2. Kontrollige Stand Base'i (statiivi alus) suunda ja ühendage see Stand Bodyga (statiivi korpus).

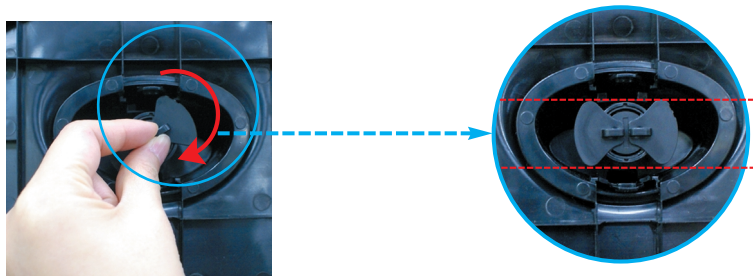


3. Pöörake statiivialuse lukustust 90°, et paigutada statiivialus statiivi korpusele.



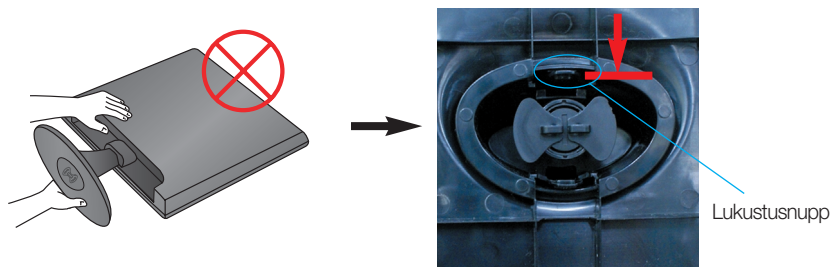
4. Tõstke kokkupandud monitor ettevaatlikult üles esiküljega enda poole.

5. Pöörake statiivaluse lukustust 90°, et statiivalus statiivi korpusest eemaldada.

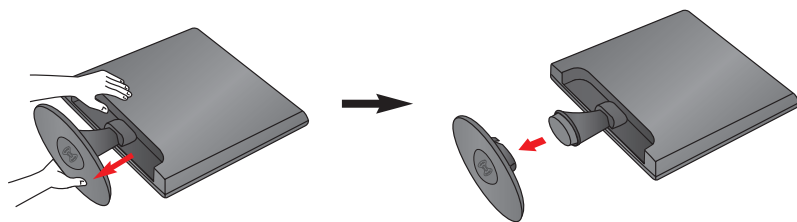


<Avatud>

Kui teil ei õnnestu stativi vabastada, siis vaadake, kas lukustusnupp on vabastamisasendis, Palun vajutage mainitud nupp alla ja proovige uuesti.



6. Tõmmake stativ eemaldamiseks välja.



TÄHTIS

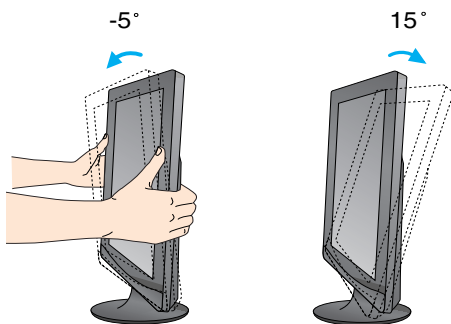
- Joonisel on kujutatud üldiselt monitori ühendamist. Teie monitor võib erineda joonisel kujutatust.
- Toode kandes, ärge hoidke seda põhi ülespidi ja hoides kinni vaid jala alusest. Toode võib kukkuda ja puruneda või vigastada teie jalga.

- Enne monitori seadmist veenduge, et monitori toide on välja lülitatud, samuti arvutisüsteemi ja muude ühendatud seadmete toide oleks välja lülitatud.

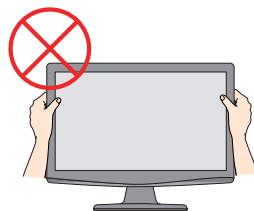
Jala aluse kokkupanemine

-Pärast paigaldamist reguleerige nurk allnäidatud viisil.

1. Reguleerige monitori paneeli asend erinevatel viisidel, maksimaalse mugavuse saamiseks.
 - Kalde nurk : -5° ~ 15°



Monitori nurga reguleerimisel ärge puudutage ekraani ega vajutage sellele.



ERGONOOMIKA

- Soovitatav on, et vaatepositsiooni ergonoomilisuse ja mugavuse tagamiseks, monitori kaldenurk ettepoole ei ületaks 5 kraadi.

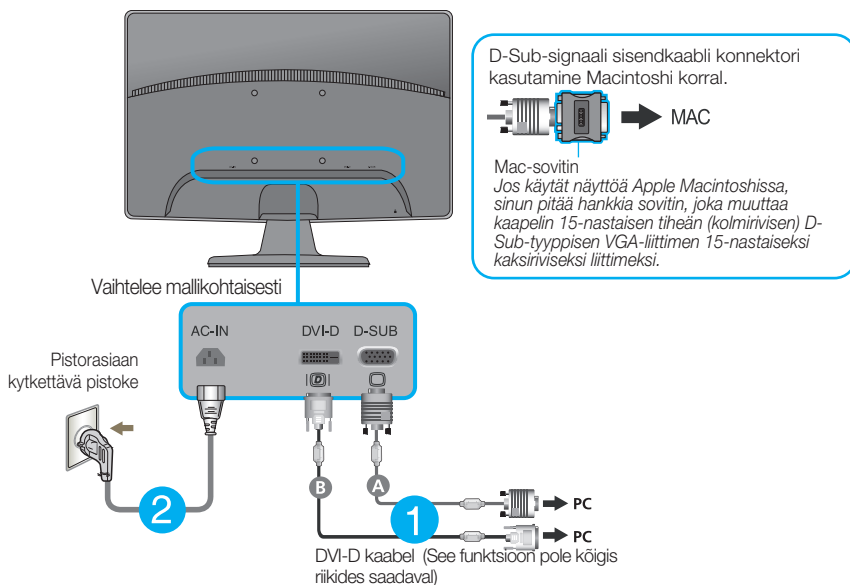
Arvutiga ühendamine

1. Enne monitori paigaldamist veenduge, kas toide on monitorist, arvutisüsteemist ja muudest ühendatud seadmetest välja lülitatud.
2. Ühendage kaabel alltoodud joonisel tähistega **1** ja **2** näidatud viisil.

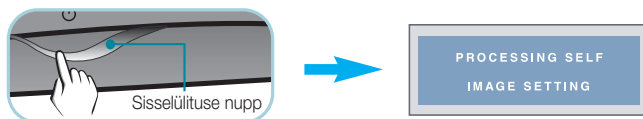
- A** ühendage D-sub (analoogsignaali) kaabel
- B** ühendage DVI-D (digitaalsignaali) kaabel

MÄRKUS

- Joonisel kujutatud kuvari tagaseina on lihtsustatud.
- Joonis kujutab üldjoonist; Teie kuvar võib erineda joonisel kujutatust.



3. Toite sisselülitamiseks vajutage esipaneelil paiknevat power button (toitenupp). Kui monitori toide on sisse lülitatud, siis täidetakse „Self Image Setting Function“ (pildi iseseadistusfunktsioon) automaatselt. (Ainult analoogrežiim)



MÄRKUS

„Self Image Setting Function“? Funktsioon tagab kuvari kasutajale parimad võimalikud seaded. Kui lülitate kuvari esmakordselt sisse, häälestab funktsioon kuvari automaatselt lähtudes olevatest sisendsignaalistest parimatele võimalikele seadetele.

„AUTO/SET funktsioon“? Kui seadme kasutamisel või ekraani eraldusvõime muutmisel tekib teil probleeme, nagu hägune ekraan, ebaselged tähed, ekraani virvendus või kallakuga ekraan, vajutage eraldusvõime parandamiseks AUTO/SET funktsiooni nuppu.

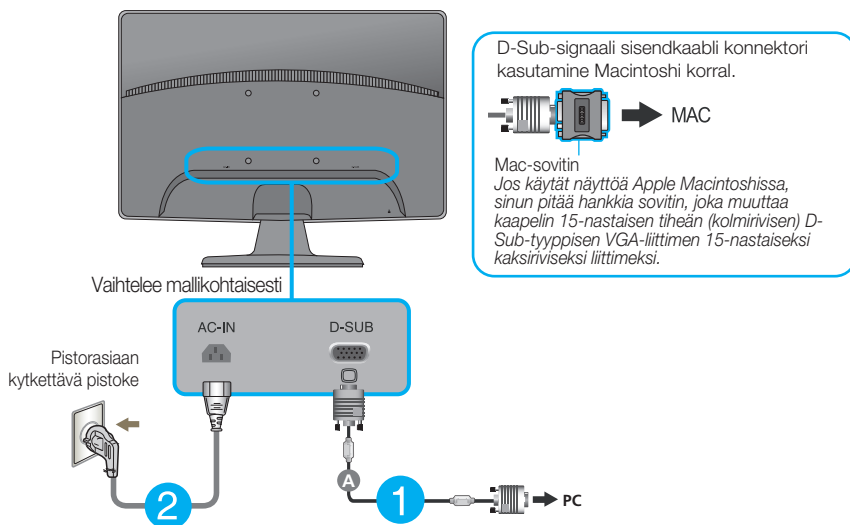
Arvutiga ühendamine

1. Enne monitori paigaldamist veenduge, kas toide on monitorist, arvutisüsteemist ja muudest ühendatud seadmetest välja lülitatud.
2. Ühendage kaabel alltoodud joonisel tähistega **1** ja **2** näidatud viisil.

A ühendage D-sub (analoogsignaali) kaabel

MÄRKUS

- Joonisel kujutatud kuvari tagaseina on lihtsustatud.
- Joonis kujutab üldjoonist; Teie kuvar võib erineda joonisel kujutatust.



3. Toite sisselülitamiseks vajutage esipaneelil paiknevat power button (toitenupp). Kui monitori toide on sisse lülitatud, siis täidetakse „Self Image Setting Function“ (pildi iseseadistusfunktsioon) automaatselt.



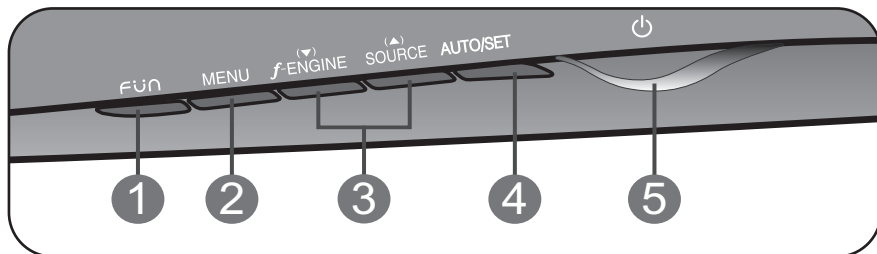
MÄRKUS

„Self Image Setting Function“? Funktsioon tagab kuvari kasutajale parimad võimalikud seaded. Kui lülitate kuvari esmakordselt sisse, häälestab funktsioon kuvari automaatselt lähtudes olevatest sisendisignaalistest parimatele võimalikele seadetele.

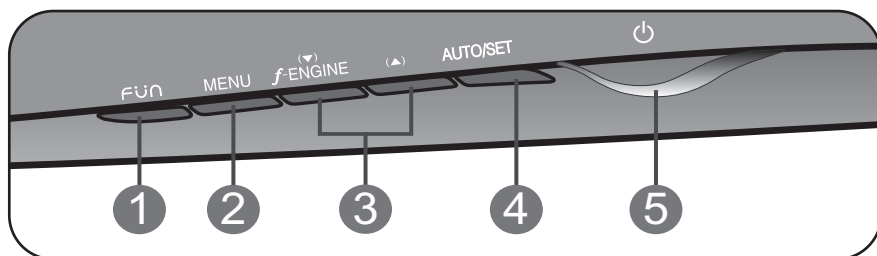
„AUTO/SET funktsioon“? Kui seadme kasutamisel või ekraani eraldusvõime muutmisel tekib teil probleeme, nagu hägune ekraan, ebaselged tähed, ekraani virvendus või kallakuga ekraan, vajutage eraldusvõime parandamiseks AUTO/SET funktsiooni nupp.

Esipaneeli nupud

W1943TB/W2043TE/W2243T



W1943SB/W2043SE/W2243S



1 FÜN nupp

Kasutage seda nuppu funktsioonidesse 4:3 IN WIDE(laiuses) ja PHOTO EFFECT(fotoefekt) sisenemiseks.
Lisateavet leiate leheküljelt 14.

2 MENU (menüü) nupp

Kasutage nuppu ekraaniinfo (OSD) sisenemiseks või sellelt väljumiseks.



OSD LUKUSTATUD/LUKUSTAMATA

Funktsioon võimaldab lukustada hetke juhtnuppude seadistused, et neid tahtmatult ei muudetakse. Vajutage ning hoidke nuppu MENU all paar sekundit. Ekraanile kuvatakse sõnum „OSD LOCKED“.

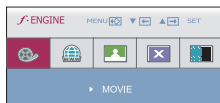
OSD nupud saate avada ükskõik millal vajutades nuppu MENU paar sekundit. Ekraanile kuvatakse sõnum „OSD UNLOCKED“.

3 ▲ ja ▼ nupud

Kasutage nuppe ekraaniinfo funktsioonide valimiseks või reguleerimiseks.

f·ENGINE ▼

Kasutage seda funktsiooni ümbritsevale keskkonnale vastava optimaalse kujutise tingimuste valimiseks (heledus, kujutise tüüp).
Lisateavet leiate leheküljelt 15.



SOURCE ▲ (Source (Allikas) kiirnupp)

Kui kaks sisendsignaali on ühendatud, saate valida soovitud sisendsignaali (D-sub/DVI). Kui ainult üks signaal on ühendatud, tuvastatakse see automaatselt. Vaikesäte on D-Sub.
(Ainult W1943TB/W2043TE/W2243T)

4 AUTO/SET (Automaatne/se adista) nupp

Kasutage nuppu ekraaniinfo valikusse sisenemiseks.

AUTO IMAGE ADJUSTMENT
(automaatne kujutise reguleerimine)

Ekraaniseadete reguleerimisel vajutage alati enne ekraaniinfosse (OSD) sisenemist nuppu AUTO/SET. (Ainult analoogrežiim) Ekraanikujutis reguleeritakse automaatselt parimatele seadetele lähtudes ekraani hetke eraldusvõime suurusest (ekraanirežiim).



Parim ekraanirežiim on
W1943SB/W1943TB : 1360 x 768
W2043SE/W2043TE : 1600 x 900
W2243S/W2243T : 1920 x 1080

5 Toitenupp ja toitenäidik

Kasutage nuppu kuvari sisse- ja väljalülitamiseks.

Sisselülituse indikaator püsib punasena, kui kuva töötab korralikult (On Mode) (Sisselülitatud režiim). Kui kuva on režiimis Sleep Mode (Energy Saving) (Puhkerežiim (Energiasäästurežiim)), vilgub voolunäidik punaselt.

Ekraani reguleerimine

OSD süsteemiga on kujutise suuruse, asukoha ning toiminguparameetrite reguleerimine kiire ning lihtne. Allpool on toodud lühinäide, et juhtnuppude kasutamine oleks käepärasem. Käesolevas osa tutvustab OSD kasutamisel võimalike seadete ning valikute liigendust.

Ekraaniinfo seadete teostamiseks toimige järgnevalt:



- 1 Vajutage MENU nuppu ning seejärel kuvatakse OSD peamenüü.
- 2 Seadesse sisenemiseks kasutage ▼ või ▲ nuppu. Kui soovitud ikoon on esile tõstetud, vajutage AUTO/SET nuppu.
- 3 Elemendi soovitud tasemele seadmiseks kasutage ▼ / ▲ nuppe. Teiste allmenüüde valimiseks kasutage AUTO/SET nuppu.
- 4 Peamenüüsse tagasipöördumiseks või muu funktsiooni valimiseks vajutage MENU nuppu. OSD menüüst väljumiseks vajutage kaks korda MENU nuppu.

Järgnevas tabelis on toodud kõik OSC seadete, seadistuste ning juhtnuppude menüüd.

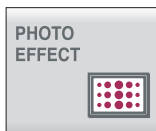
* : Ainult analoogsisend

| Peamenüü | Alamenüü | Märkused |
|--------------|--|--|
| 4:3 IN WIDE | | Pildi suuruse reguleerimiseks |
| PHOTO EFFECT | NORMAL GAUSSIAN BLUR SEPIA MONOCHROME | Ekraani värvirežiimi reguleerimiseks. |
| F-ENGINE | MOVIE INTERNET USER NORMAL DEMO | Soovitud pildisätete valimiseks v õi kohandamiseks |
| PICTURE | BRIGHTNESS CONTRAST GAMMA | Ekraani heleduse, teravuse ning kontrastsustugevuse reguleerimiseks. |
| COLOR | PRESET (sRGB / 6500K / 9300K) RED GREEN BLUE | Ekraanivärv kohandamiseks. |
| TRACKING | * HORIZONTAL * VERTICAL | Ekraanikuva asendi seadmiseks. |
| | * CLOCK * PHASE SHARPNESS | Ekraani teravus pildi selguse ja stabiilsuse parandamiseks. |
| SETUP | LANGUAGE OSD POSITION (HORIZONTAL / VERTICAL) * WHITE BALANCE POWER INDICATOR FACTORY RESET | Ekraanioleku kohandamine vastavaks kasutaja töö keskkonnale. |

MÄRKUS

- Sõltuvalt mudelist võib ikoonide järjekord olla erinev (13-19)

- ■ ■ Kui vajutate nuppu **FUN** monitori esiküljel, avaneb kuvaregulaatori (OSD) ekraan.



- MENU : Väjüda
- ▼ ▲ : Liiguta
- SET : Vali

Peamenüü Kirjeldus



4:3 IN WIDE
(LAIUSES)

Ekraani pildi suuruse valimiseks.



WIDE



4:3

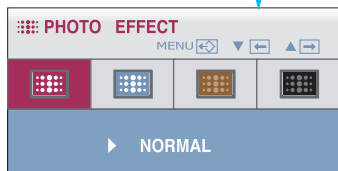
- **WIDE (lai)** : Näitab laivaates, sõltumata videosignaali sisendist.
- **4 : 3** : Muutke pildi signaali ulatuseks 4:3.



PHOTO EFFECT
(FOTOEFEKT)

Ekraani värviefektide valimiseks.

Teiste alamenüü kirjade juurde pääsemiseks kasutage nuppu AUTO/SET (Automaatne/seadistamine).



- **NORMAL (NORMAALNE)**
Funktsioon PhotoEffect (Fotoefekt) on välja lülitatud.
- **GAUSSIAN BLUR (NORMAALJAOTUSLIK MAHENDUS)**
See menüü lisab ekraanile värve ja muudab sellel kuvatud liikumise sujuvamaks.
- **SEPIA (SEEPIA)**
See menüü muudab ekraani seepiatooni (pruun värv).
- **MONOCHROME (ÜHEVÄRVLINE)**
See menüü muudab ekraani hallivärviliseks (must-valge pilt).



NORMAL
(NORMAALNE)



GAUSSIAN BLUR
(NORMAALJAOTUSLIK
MAHENDUS)

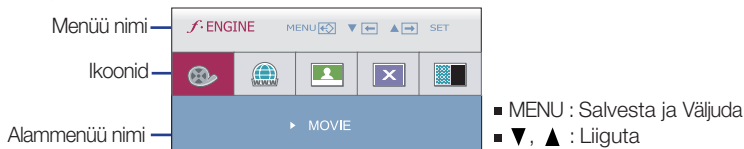


SEPIA
(SEEPIA)



MONOCHROME
(ÜHEVÄRVLINE)

- ■ ■ Kui vajutate nuppu **f-ENGINE** monitori esiküljel, avaneb kuvaregulaatori (OSD) ekraan. See funktsioon võimaldab hõlpsasti valida keskkonna suhtes (ümbrusvalgustus, pildi tüüp jne) optimeeritud parimaid pilditingimusi.

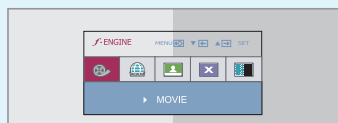


- MENU : Salvesta ja Väljuda
- ▼, ▲ : Liiguta

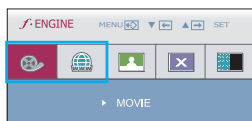
F-ENGINE

Kui F-ENGINE on käivitatud, kuvatakse kahte tüüpi toone, nagu näidatud joonisel. Aktiivne olek asub ekraanil vasakul ja passiivne olek paremal pool. Valige soovitud funktsioon ning vajutage seade salvestamiseks nuppu [MENU] (MENÜÜ).

Aktiivne olek Passiivne olek



| Peamenüü | Alammenüü | Kirjeldus |
|----------|-----------|-----------|
|----------|-----------|-----------|

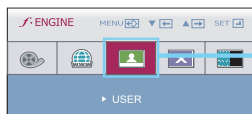


MOVIE (FILMI)

Video või filmi animatsioonipildid.

TEXT (TEKST)

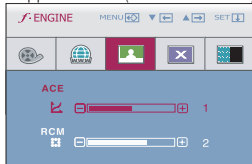
Tekstikujutis (Wordi tekstitöötlus jne).



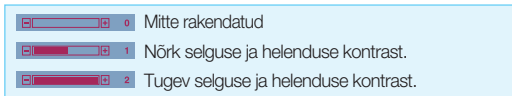
USER (Kasut aja)

ACE-d (Adaptiivne selguse tugevdaja) või RCM-i (Tegelik värvihaldus) saate reguleerida käsitsi. Reguleeritud väärtuse saate salvestada või taastada ka siis, kui kasutate muud olekut.

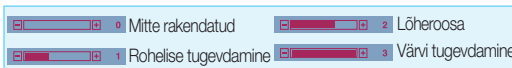
Alammenüü USER (KASUTAJA) funktsiooni häälestamiseks vajutage nuppu AUTO/SET (AUTOMAATNE/SEA).



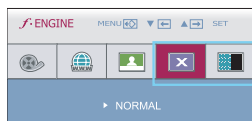
- ACE(adaptiivne selguse tugevdaja) : Valib selguse režiimi.



- RCM(tegelik värvihaldus): Valib värvirežiimi.



- MENU : Väljuda
- ▼ : Vähendada
- ▲ : Suurendada
- SET : Valida teine alammenüü



NORMAL (NORMA ALNE)

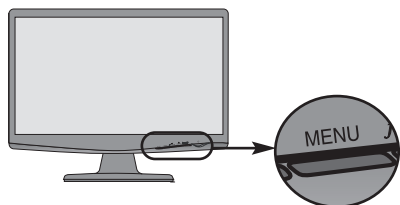
See kehtib normaalsetes töötingimustes.
* Tavarežiimil on f-ENGINE välja lülitatud.

DEMO

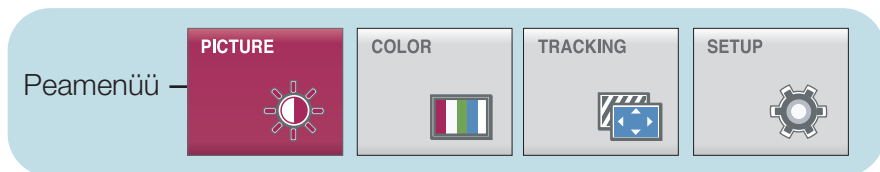
Seda kasutatakse poes reklaamimiseks. Ekraan jagatakse nii, et see näitaks standardrežiimi vasakul ja videorežiimi paremal, nii et kliendid saavad näha erinevust pärast videorežiimi käivitamist.

Ekraaniinfo (OSD) valimine ning seadistamine

- ■ ■ Eelnevalt tutvustati OSD süsteemi kasutamisega elemendi valimise ja seadistamise protseduuri. Järgnevalt on loetletud menüüs kuvatud kõikide elementide ikoonid, nende nimed ning kirjeldused.



Vajutage MENU nuppu ning seejärel kuvatakse OSD peamenüü.



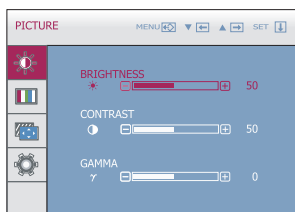
- MENU : Välju
- ▼ ▲ : Seadista (vähenda/suurenda)
- SET : Sisesta
 - ↓ : Vali teine alamenüü
 - ↺ : Taaskäivitage alamenüü valimiseks

MÄRKUS

- OSD (ekraaniinfo) menüükeel ekraanil võib olla kasutusjuhendis kirjeldatust erinev.



PICTURE (PILT)



- MENU : Väljuda
- ▼ : Vähendada
- ▲ : Suurendada
- SET : Valida teine alamenüü

BRIGHTNESS (Heledus) Ekraani heleduse reguleerimiseks.

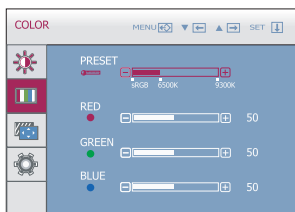
CONTRAST (Kontrast) Ekraani kontrasti reguleerimiseks.

GAMMA (Gamma) Seadke ise gamma väärtused. :
-50 / 0 / 50

Monitoril kuvavad kõrged gammaväärtused valkjaid kujutisi ning madalad gammaväärtused mustjaid kujutisi.



COLOR (VÄRVUS)



- MENU : Väljuda
- ▼ : Vähendada
- ▲ : Suurendada
- SET : Valida teine alamenüü

PRESET (Eelseatud)

Valige ekraani värv.

- sRGB: Häälestage ekraani värvid sRGB-standardi värvspetsifikatsiooni järgi.
- 6500K: Õrnalt punakas valge.
- 9300K: Õrnalt sinakas valge.

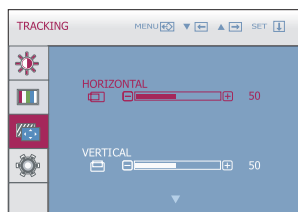
■ RED (Punane) Seadistage punase tasemed.

■ GREEN (Roheline) Seadistage rohelse tasemed.

■ BLUE (Sinine) Seadistage sinise tasemed.



TRACKING (JÄRGIMINE)



HORIZONTAL
(Horisontaalne)

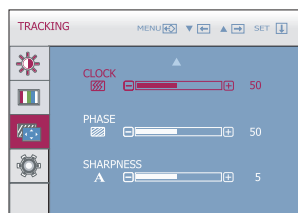
Kujutise liigutamiseks vasakule ja paremale.

VERTICAL
(Vertikaalne)

Kujutise liigutamiseks üles ja alla.

CLOCK
(Kell)

Ekraani taustas nähtavate vertikaalribade või -joonte vähenemiseks.



PHASE
(Faas)

Ekraani fookuse reguleerimiseks. Element võimaldab eemaldada horisontaalse müra ning muuta selgemaks või teravustada tähemärkide kujutist.

- MENU : Väljuda
- ▼ : Vähendada
- ▲ : Suurendada
- SET : Valida teine alamenüü

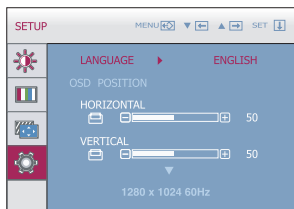
SHARPNESS
(Teravus)

Ekraani selguse reguleerimiseks.



SETUP (SEADISTUS)

W1943SB/W2043SE/W2243S

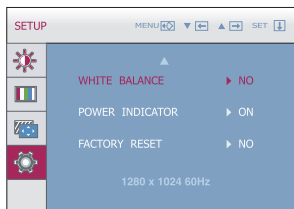


LANGUAGE (Keel)

Menüüde ja alamenüüde ekraanikeele valimiseks.

OSD POSITION (OSD asend)

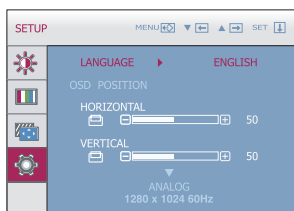
OSD akna ekraaniasukoha seadistamiseks.



WHITE BALANCE (Valge Tasakaal)

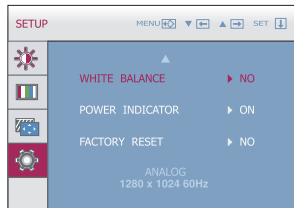
Kui videokaardi väljastus on vajalikest andmetest erinev, võib värvitase seoses moonutusega videosignaalis halveneda. Funktsiooni kasutamisel seadistatakse signaali tase sobivaks videokaardi väljastuse standardtasemega, et tagada optimaalne kujutis. Aktiveerige funktsioon kui ekraanikujutises on nii valge kui ka must värv.

W1943TB/W2043TE/W2243T



POWER INDICATOR (Sisselülituse märgutuli)

Kasutage funktsiooni sisselülituse märgutule kuvari esiküljel sisse- (ON) ja väljalülitamiseks (OFF). Kui seadeks on OFF, lülitub märgutuli välja. Vajutades ükskõik millal ON, lülitub sisselülituse märgutuli automaatselt sisse.



FACTORY RESET (Tehaseseadete taastamine)

Kõikide vaikimisi tehaseseadete taastamine (v.a 'LANGUAGE' (keel)). Taastamiseks vajutage vahetult nuppu ▲ ▼.

- MENU : Väljuda
- ▼ : Reguleeritav
- ▲ : Reguleeritav
- SET : Valida teine alamenüü

MÄRKUS

- Kui see ekraani kujutist ei paranda, taastage tehase vikesätteid. Vajadusel teostage uuesti funktsioon WHITE BALANCE (VALGE TASAKAAL). See funktsioon on võimalik vaid siis, kui sisendsignaal on analoogsignaal.

Enne kui võtate ühendust remonditöökojaga, kontrollige kuvarit allpool toodud tabeli järgi.

| Puudub kujutis | |
|--|---|
| <ul style="list-style-type: none"> ● Kas kuvari toitejuhe on ühendatud? ● Kas toitenäidiku tuli põleb? ● Kas toide on sees ja vooluindikaator on punane? ● Kas vooluindikaator vilgub? ● kas ekraanile on kuvatud sõnum 'OUT OF RANGE'? ● kas ekraanile on kuvatud sõnum "CHECK SIGNAL CABLE"? | <ul style="list-style-type: none"> ● Kontrollige, et toitejuhe oleks korralikult toitepesasse ühendatud. ● Vajutage nuppu Power (Toide). ● Reguleerige heledust ja kontrasti. ● Kui kuvar on energiasäästurežiimis, proovige ekraani sisselülitamiseks liigutada hiirt või vajutada klaviatuuri ükskõik missugust klahvi. ● Proovige arvuti sisse lülitada. ● Sõnum kuvatakse, kui arvutisignaal (videokaart) on väljas kuvari horisontaal- või vertikaalsagedusalast. Vt kasutusjuhendi lõiku „Tehnilised andmed“ ning konfigureerige kuvar uuesti. ● Sõnum kuvatakse, kui ei ole ühendatud arvuti ning kuvari vaheline signaalkaabel. Kontrollige signaalkaablit ning proovige uuesti. |

| Kas ekraanile on kuvatud sõnum 'OSD LOCKED'? | |
|---|---|
| <ul style="list-style-type: none"> ● Kas MENU nupu vajutamisel kuvatakse ekraanile sõnum "OSD LOCKED"? | <ul style="list-style-type: none"> ● Hetke seadistused saate kindlustada, et vältida nende tahtmatut muutmist. OSD seaded saate lahti lukustada igal ajal vajutades MENU nuppu paar sekundit: ekraanile kuvatakse sõnum "OSD UNLOCKED". |

Kuvari kujutis ei ole õige

- | | |
|---|---|
| <ul style="list-style-type: none"> ● Kujutise asend on väär. ● Ekraanitaustal on nähtavad püstised ribad või jooned. ● Kujutises või tähemärkides esinev horisontaalne müra. | <ul style="list-style-type: none"> ● Kuvari kujutise parimasse seadmesse seadistamiseks vajutage AUTO/SET nuppu. Kui tulemus on mitterahuldav, seadistage kujutise asend, kasutades ekraanimenüü H position ja V position ikoone. ● Kuvari kujutise parimasse seadmesse seadistamiseks vajutage AUTO/SET nuppu. Kui tulemus on mitterahuldav, vähendage püstisi ribasid või jooni kasutades ekraanikuva CLOCK ikooni. ● Kuvari kujutise parimasse seadmesse seadistamiseks vajutage AUTO/SET nuppu. Kui tulemus on mitterahuldav, vähendage püstisi ribasid kasutades ekraanikuva PHASE ikooni. ● Kontrollige Control Panel --> Display --> Settings ning seadistage kuvar soovitatud eraldusvõimele või seadistage kuvari kujutis parimale seadistusele. Seadistage värv seadele, mis on suurem kui 24 biti (tõene värv). |
|---|---|

Tähtis

- Kontrollige **Control Panel --> Display --> Settings** ning kontrollige, kas ei muudetud sagedust või eraldusvõimet. Kui muudeti, taaseadistage videokaart soovitatud eraldusvõimele.

- Kui soovitatav eraldusvõime (optimaalne eraldusvõime) pole valitud, võivad tähed hägustuda ning ekraan olla tuhmunud, kärbitud või nihutatud. Veenduge, et valite soovitatava eraldusvõime.

- Sättemetod võib erineda arvutite ja O/S (operatsioonisüsteemide) osas ning ülalmainitud resolutsiooni ei pruugi videokaart toetada. Sel juhul pöörduge arvuti või videokaardi tootja poole.

Kuvari kujutis ei ole õige

● Ekraanikuva on ühevärviline või ebaloomulik.

- Kontrollige, kas signaalikaabel on korralikult ühendatud ning vajadusel keerake kruvid kruvikeerajaga üle.
- Kontrollige, kas videokaart on sisestatud pesasse õigesti.
- Seadistage värviseade **Color Panel – Settings** suuremaks kui 24 bitti (tõene värv).

● Ekraanikuva vilgub.

- Kontrollige, kas ekraan on seadistatud ülerealaotuse režiimile ning kui jah, muutke see soovitatud eraldusvõimele.

Kas ekraanile on kuvatud sõnum 'Unrecognized monitor, Plug&Play (VESA DDC) monitor found'?

● Kas olete installeerinud kuvari draiveri?

- Installeerige kindlasti kuvari draiver komplekti kuuluvat kuvari draiveri CD-lt (või disketilt). Draiveri saate alla laadida ka meie koduleheküljelt: <http://www.lge.com>.
- Kontrollige, kas videokaart toetab Plug&Play funktsiooni.

| | | |
|--------------------------------------|--|---|
| Kuvar | 18,51 tolli (47,01 cm) Flat Panel Active maatriks-TFT LCD Mittehelkiv pind Nähtav diagonaali suurus : 47,01 cm 0,30 x 0,30 mm (Pikseltihedus) | |
| Sünkronisatsiooni sisestus | Horizontaalsagedus Vertikaalsagedus Sisestuse vorm | 30 - 61kHz(Automaatne) 56 - 75Hz (Automaatne) Eraldi sünkroon SOG (sünkronisatsioon rohelisel), Digitaal |
| Videosisestus | Signaalisisestus Sisestuse vorm | 15-kontaktiline D-Sub pistmik DVI-D-pistmik (Digitaal) RGB analoog (0,7 p-p/75 oomi), Digitaal |
| Eraldusvõime | Maksimaalne Soovituslik | VESA 1360 x 768 @ 60 Hz VESA 1360 x 768 @ 60 Hz |
| Plug&Play | DDC 2B | |
| Voolutarbivus | Sisselülitusrežiimis Ooterežiimis Väljalülitusrežiimis | : 21W(Tüüpiline) ≤ 1W ≤ 1W |
| Mõõtmed ning kaal (painduva alusega) | Statiiviga Laius Kõrgus Sügavus | Statiivita 44,90 cm / 17,68 tolli 29,05 cm / 11,44 tolli 5,85 cm / 2,30 tolli |
| Kaal (v.a pakend) | | 3,3 kg (7,28 lbs) |
| Kaldenurk | Kalle : -5° ~ 15° | |
| Pöördeulatus | Vahelduvool 100–240 V ~ 50/60 Hz 0,8A | |
| Keskonnatingimused | Töötamistingimused Temperatuur Niiskus Säilitustingimused Temperatuur Niiskus | 10°C – 35 °C 10 – 80%, mittecondenseeruv -20 °C – 60 °C 5 – 90%, mittecondenseeruv |
| Statiivialus | Kinnitatud(), Kinnitamata(O) | |
| Toitejuhe | Pistorasiaan kytckettävä pistoke | |

MÄRKUS

- Toodud andmed võivad muutuda eelneva hoiatusega.

| | | | |
|--------------------------------------|--|---|------------------------|
| Kuvar | 18,51 tolli (47,01 cm) Flat Panel Active maatriks-TFT LCD Mittehelkiv pind Nähtav diagonaali suurus : 47,01 cm 0,30 x 0,30 mm (Pikseltihedus) | | |
| Sünkronisatsiooni sisestus | Horizontaalsagedus | 30 - 61kHz(Automaatne) | |
| | Vertikaalsagedus | 56 - 75Hz (Automaatne) | |
| | Sisestuse vorm | Eraldi sünkroon SOG (sünkronisatsioon rohelisel) | |
| Videosisestus | Signaalisisestus | 15-kontaktiline D-Sub pistmik | |
| | Sisestuse vorm | RGB analoog (0,7 p-p/75 oomi) | |
| Eraldusvõime | Maksimaalne Soovituslik | VESA 1360 x 768 @ 60 Hz VESA 1360 x 768 @ 60 Hz | |
| Plug&Play | DDC 2B | | |
| Voolutarbivus | Sisselülitusrežiimis | : | 21W(Tüüpline) |
| | Ooterežiimis | ≤ | 1W |
| | Väljalülitusrežiimis | ≤ | 1W |
| Mõõtmed ning kaal (painduva alusega) | Statiiviga | | Statiivita |
| | Laius | 44,90 cm / 17,68 tolli | 44,90 cm / 17,68 tolli |
| | Kõrgus | 36,10 cm / 14,21 tolli | 29,05 cm / 11,44 tolli |
| | Sügavus | 18,30 cm / 7,20 tolli | 5,85 cm / 2,30 tolli |
| | Kaal (v.a pakend) | | 3,3 kg (7,28 lbs) |
| Kaldenurk | Kalle : -5°~ 15° | | |
| Pöördeulatus | Vahelduvool 100–240 V ~ 50/60 Hz 0,8A | | |
| Keskkonnatingimused | Töötamistingimused | | |
| | Temperatuur | 10°C – 35 °C | |
| | Niiskus | 10 – 80%, mittekindenseeruv | |
| | Säilitustingimused | | |
| | Temperatuur | -20 °C – 60 °C | |
| | Niiskus | 5 – 90%, mittekindenseeruv | |
| Statiivialus | Kinnitatud(), Kinnitamata(O) | | |
| Toitejuhe | Pistorasiaan kytkestävä pistoke | | |

MÄRKUS

- Toodud andmed võivad muutuda eelneva hoiatusega.

| | | |
|--------------------------------------|--|---|
| Kuvar | 20,0 tolli (50,8 cm) Flat Panel Active maatriks-TFT LCD Mittehelkiv pind Nähtav diagonaali suurus : 50,8 cm 0,2766 x 0,2766 mm (Pikselitihedus) | |
| Sünkronisatsiooni sisestus | Horisontaalsagedus Vertikaalsagedus Sisestuse vorm | 30 - 83kHz(Automaatne) 56 - 75Hz (Automaatne) Eraldi sünkroon SOG (sünkronisatsioon rohelisel), Digitaal |
| Videosisestus | Signaalisestus Sisestuse vorm | 15-kontaktiline D-Sub pistmik DVI-D-pistmik (Digitaal) RGB analoog (0,7 p-p/75 oomi), Digitaal |
| Eraldusvõime | Maksimaalne Soovituslik | VESA 1600 x 900 @ 60 Hz VESA 1600 x 900 @ 60 Hz |
| Plug&Play | DDC 2B | |
| Voolutarbivus | Sisselülitusrežiimis Ooterežiimis Väljalülitusrežiimis | : 25W(Tüüpiline) ≤ 0,5W ≤ 0,5W |
| Mõõtmed ning kaal (painduva alusega) | Statiiviga | Statiivita |
| | Laius Kõrgus Sügavus | 48,36 cm / 19,04 tolli 37,68 cm / 14,83 tolli 18,30 cm / 7,20 tolli |
| Kaal (v.a pakend) | | 3,2 kg (7,05lbs) |
| Kaldenurk | Kalle : -5° ~ 15° | |
| Pöördeulatus | Vahelduvool 100–240 V ~ 50/60 Hz 1,0A | |
| Keskonnatingimused | Töötamistingimused Temperatuur Niiskus Säilitustingimused Temperatuur Niiskus | 10°C – 35 °C 10 – 80%, mittecondenseeruv -20 °C – 60 °C 5 – 90%, mittecondenseeruv |
| Statiivialus | Kinnitatud(), Kinnitamata(O) | |
| Toitejuhe | Pistorasiaan kytckettävä pistoke | |

MÄRKUS

- Toodud andmed võivad muutuda eelneva hoiatusega.

| | | | |
|--------------------------------------|--|---|------------------------|
| Kuvar | 20,0 tolli (50,8 cm) Flat Panel Active maatriks-TFT LCD Mittehelkiv pind Nähtav diagonaali suurus : 50,8 cm 0,2766 x 0,2766 mm (Pikselitihedus) | | |
| Sünkronisatsiooni sisestus | Horizontaalsagedus | 30 - 83kHz(Automaatne) | |
| | Vertikaalsagedus | 56 - 75Hz (Automaatne) | |
| | Sisestuse vorm | Eraldi sünkroon SOG (sünkronisatsioon rohelisel) | |
| Videosisestus | Signaalisisestus | 15-kontaktiline D-Sub pistmik | |
| | Sisestuse vorm | RGB analoog (0,7 p-p/75 oomi) | |
| Eraldusvõime | Maksimaalne Soovituslik | VESA 1600 x 900 @ 60 Hz VESA 1600 x 900 @ 60 Hz | |
| Plug&Play | DDC 2B | | |
| Voolutarbivus | Sisselülitusrežiimis | : | 25W(Tüüpline) |
| | Ooterežiimis | ≤ | 0,5W |
| | Väljalülitusrežiimis | ≤ | 0,5W |
| Mõõtmed ning kaal (painduva alusega) | | Statiiviga | Statiivita |
| | Laius | 48,36 cm / 19,04 tolli | 48,36 cm / 19,04 tolli |
| | Kõrgus | 37,68 cm / 14,83 tolli | 31,40 cm / 12,36 tolli |
| | Sügavus | 18,30 cm / 7,20 tolli | 6,30 cm / 2,48 tolli |
| | Kaal (v.a pakend) | | 3,2 kg (7,05 lbs) |
| Kaldenurk | Kalle : -5°~ 15° | | |
| Pöördeulatus | Vahelduvool 100–240 V ~ 50/60 Hz 1,0A | | |
| Keskkonnatingimused | Töötamistingimused | | |
| | Temperatuur | 10°C – 35 °C | |
| | Niiskus | 10 – 80%, mittekindenseeruv | |
| | Säilitustingimused | | |
| | Temperatuur | -20 °C – 60 °C | |
| | Niiskus | 5 – 90%, mittekindenseeruv | |
| Statiivialus | Kinnitatud(), Kinnitamata(O) | | |
| Toitejuhe | Pistorasiaan kytkestävä pistoke | | |

MÄRKUS

- Toodud andmed võivad muutuda eelneva hoiatusega.

| | | |
|--------------------------------------|---|---|
| Kuvar | 21,53 tolli (54,686 cm) Flat Panel Active maatriks-TFT LCD Mittehelkiv pind Nähtav diagonaali suurus : 54,686 cm 0,248 x 0,248 mm (Pikselitihedus) | |
| Sünkronisatsiooni sisestus | Horizontaalsagedus Vertikaalsagedus Sisestuse vorm | 30 - 83kHz(Automaatne) 56 - 75Hz (Automaatne) Eraldi sünkroon SOG (sünkronisatsioon rohelisel), Digitaal |
| Videosisestus | Signaalisisestus Sisestuse vorm | 15-kontaktiline D-Sub pistmik DVI-D-pistmik (Digitaal) RGB analoog (0,7 p-p/75 oomi), Digitaal |
| Eraldusvõime | Maksimaalne Soovituslik | VESA 1920 x 1080 @ 60 Hz VESA 1920 x 1080 @ 60 Hz |
| Plug&Play | DDC 2B | |
| Voolutarbivus | Sisselülitusrežiimis Ooterežiimis Väljalülitusrežiimis | : 40W(Tüüpiline) ≤ 1W ≤ 1W |
| Mõõtmed ning kaal (painduva alusega) | Statiiviga | Statiivita |
| | Laius Kõrgus Sügavus | 51,64 cm / 20,33 tolli 39,61 cm / 15,59 tolli 19,80 cm / 7,80 tolli |
| Kaal (v.a pakend) | | 3,8 kg (8,38 lbs) |
| Kaldenurk | Kalle : -5° ~ 15° | |
| Pöördeulatus | Vahelduvool 100–240 V ~ 50/60 Hz 1,0A | |
| Keskkonnatingimused | Töötamistingimused Temperatuur Niiskus Säilitustingimused Temperatuur Niiskus | 10°C – 35 °C 10 – 80%, mittecondenseeruv -20 °C – 60 °C 5 – 90%, mittecondenseeruv |
| Statiivialus | Kinnitatud(), Kinnitamata(O) | |
| Toitejuhe | Pistorasiaan kytettävä pistoke | |

MÄRKUS

- Toodud andmed võivad muutuda eelneva hoiatusega.

| | | | |
|--------------------------------------|---|--|------------------------|
| Kuvar | 21,53 tolli (54,686 cm) Flat Panel Active maatriks-TFT LCD Mittehelkiv pind Nähtav diagonaali suurus : 54,686 cm 0,248 x 0,248 mm (Pikselitihedus) | | |
| Sünkronisatsiooni sisestus | Horizontaalsagedus | 30 - 83kHz(Automaatne) | |
| | Vertikaalsagedus | 56 - 75Hz (Automaatne) | |
| | Sisestuse vorm | Eraldi sünkroon SOG (sünkronisatsioon rohelisel) | |
| Videosisestus | Signaalisisestus | 15-kontaktiline D-Sub pistmik | |
| | Sisestuse vorm | RGB analoog (0,7 p-p/75 oomi) | |
| Eraldusvõime | Maksimaalne Soovituslik | VESA 1920 x 1080 @ 60 Hz VESA 1920 x 1080 @ 60 Hz | |
| Plug&Play | DDC 2B | | |
| Voolutarbivus | Sisselülitusrežiimis | : | 40W(Tüüpiline) |
| | Ooterežiimis | ≤ | 1W |
| | Väljalülitusrežiimis | ≤ | 1W |
| Mõõtmed ning kaal (painduva alusega) | Stativiiga | | Stativita |
| | Laius | 51,64 cm / 20,33 tolli | 51,64 cm / 20,33 tolli |
| | Kõrgus | 39,61 cm / 15,59 tolli | 33,27 cm / 13,10 tolli |
| | Sügavus | 19,80 cm / 7,80 tolli | 6,20 cm / 2,44 tolli |
| | Kaal (v.a pakend) | | 3,8 kg (8,38 lbs) |
| Kaldenurk | Kalle : -5°~ 15° | | |
| Pöördeulatus | Vahelduvool 100–240 V ~ 50/60 Hz 1,0A | | |
| Keskkonnatingimused | Töötamistingimused | | |
| | Temperatuur | 10°C – 35 °C | |
| | Niiskus | 10 – 80%, mitte kondenseeruv | |
| | Säilitustingimused | | |
| | Temperatuur | -20 °C – 60 °C | |
| | Niiskus | 5 – 90%, mitte kondenseeruv | |
| Stativialus | Kinnitatud(), Kinnitamata(O) | | |
| Toitejuhe | Pistorasiaan kytkestävä pistoke | | |

MÄRKUS

- Toodud andmed võivad muutuda eelneva hoiatusega.

Eelnevalt seadistatud režiimid (Resolutsioon)**W1943SB/W1943TB**

| | Kuvari režiimid (eraldusvõime) | | Horisontaalsagedus (kHz) | Vertikaalsagedus (Hz) |
|----|-----------------------------------|------------|-----------------------------|--------------------------|
| 1 | VGA | 720 x 400 | 31,468 | 70 |
| 2 | VGA | 640 x 480 | 31,469 | 60 |
| 3 | VESA | 640 x 480 | 37,500 | 75 |
| 4 | VESA | 800 x 600 | 37,879 | 60 |
| 5 | VESA | 800 x 600 | 46,875 | 75 |
| 6 | MAC | 832 x 624 | 49,725 | 75 |
| 7 | VESA | 1024 x 768 | 48,363 | 60 |
| 8 | VESA | 1024 x 768 | 60,123 | 75 |
| *9 | VESA | 1360 x 768 | 47,712 | 60 |

W2043SE/W2043TE

| | Kuvari režiimid (eraldusvõime) | | Horisontaalsagedus (kHz) | Vertikaalsagedus (Hz) |
|----|-----------------------------------|------------|-----------------------------|--------------------------|
| 1 | VGA | 720 x 400 | 31,468 | 70 |
| 2 | VGA | 640 x 480 | 31,469 | 60 |
| 3 | VESA | 640 x 480 | 37,500 | 75 |
| 4 | VESA | 800 x 600 | 37,879 | 60 |
| 5 | VESA | 800 x 600 | 46,875 | 75 |
| 6 | MAC | 1024 x 768 | 48,363 | 60 |
| 7 | VESA | 1024 x 768 | 60,123 | 75 |
| 8 | VESA | 1152 x 864 | 67,500 | 75 |
| *9 | VESA | 1600 x 900 | 60,000 | 60 |

W2243S/W2243T

| | Kuvari režiimid (eraldusvõime) | Horisontaalsagedus (kHz) | Vertikaalsagedus (Hz) |
|-----|-----------------------------------|-----------------------------|--------------------------|
| 1 | VGA 720 x 400 | 31,468 | 70 |
| 2 | VGA 640 x 480 | 31,469 | 60 |
| 3 | VGA 640 x 480 | 37,500 | 75 |
| 4 | VESA 800 x 600 | 37,879 | 60 |
| 5 | VESA 800 x 600 | 46,875 | 75 |
| 6 | VESA 1024 x 768 | 48,363 | 60 |
| 7 | VESA 1024 x 768 | 60,123 | 75 |
| 8 | VESA 1152 x 864 | 67,500 | 75 |
| 9 | VESA 1280 x 1024 | 63,981 | 60 |
| 10 | VESA 1280 x 1024 | 79,976 | 75 |
| 11 | VESA 1680 x 1050 | 65,290 | 60 |
| *12 | VESA 1920 x 1080 | 67,500 | 60 |

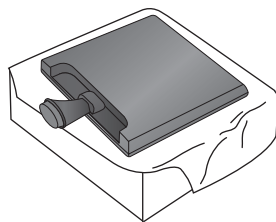
* Soovituslik režiim

Märgutuli

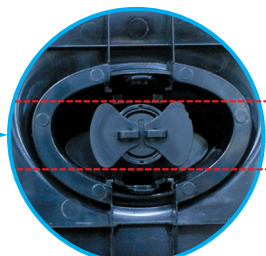
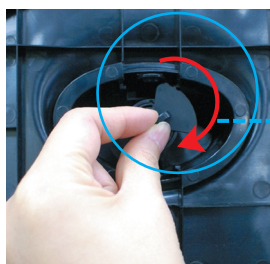
| Režiim | LED märgutule värvus |
|-----------------|----------------------|
| Sisse lülitatud | Punane |
| Ootel | Punane vilkumine |
| Väljalülitus | Väljas |

See toode vastab seinale kinnitatava plaadi või ümberpaigutusseadme tehnilistele tingimustele.

1. Asetage monitor esiküljega pehmele riidele.

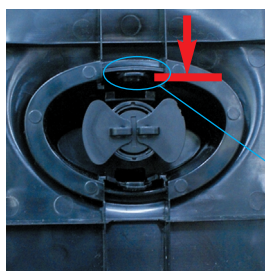
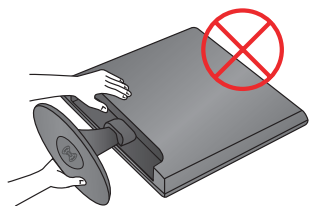


2. Pöörake statiivialuse lukustust 90°, et statiivialus statiivi korpusest eemaldada.



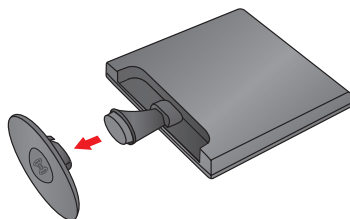
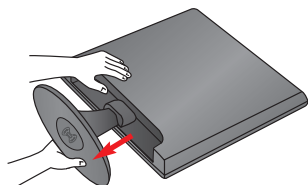
<Avatud>

Kui teil ei õnnestu statiivi vabastada, siis vaadake, kas lukustusnupp on vabastamisasendis, Palun vajutage mainitud nupp alla ja proovige uuesti.



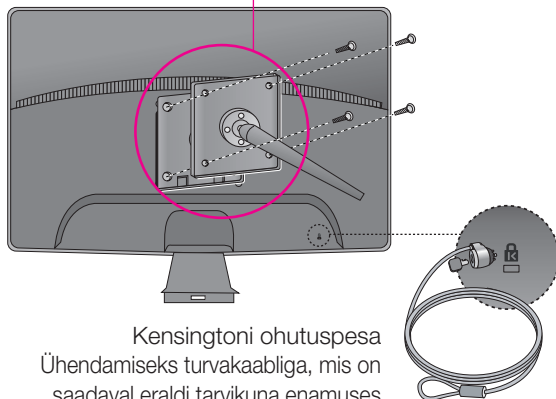
Lukustusnupp

3. Tõmmake statiiv eemaldamiseks välja.



4. Seinale kinnitatava plaadi paigaldamine.

Seinale kinnitav plaat (Ostetav eraldi)
See on aluse tüüpi või seinale kinnitatavat tüüpi ja on ühendatav seinale kinnitatava plaadiga.
Palun vt lisateabeks montaažjuhendit, mis on kaasas seinale kinnitatava plaadiga.
LG soovib, et seinale paigaldamise viiks läbi kvalifitseeritud professionaalne paigaldaja.



Kensingtoni ohutuspesa
Ühendamiseks turvakaabliga, mis on saadaval eraldi tarvikuna enamuses arvutitarvikute kauplustest.



Enne toote kasutamist lugege kindlasti ohutusalasaid ettevaatusabinõusid käsitlevat peatükki.

Hilisemaks kasutamiseks hoidke kasutusjuhend (CD) kindlas kohas.

Toote mudel ja seerianumber asuvad seadme tagaküljel. Kirjutage need allolevatele ridadele (neid andmeid läheb vaja hooldusesse pöördumisel).

MODEL _____

SEERIANUMBER _____