



LG

Life's Good

العربية

دليل المالك شاشة LCD ذات المؤشر الضوئي LED

يرجى قراءة هذا الدليل بعناية قبل تشغيل الجهاز والاحتفاظ به للرجوع إليه في المستقبل.

طرازات شاشات LCD ذات المؤشر الضوئي LED

1960S	1960T	
2060S	2060T	
2260S	2260T	2260V
2360S	2360T	2360V

لقد تم تصميم هذه الوحدة وتصنيعها لضمان سلامتكم، ومع ذلك فقد ينتج عن الاستخدام الخاطئ حدوث صدمة كهربائية أو التعرض لمخاطر الحريق. اتبع التعليمات الأساسية التالية للتثبيت والاستخدام والخدمة للسماح بعمل إجراءات الوقاية الموجودة في الشاشة كما يجب.

الأمان

استخدم كابل الطاقة المرفق مع الوحدة فقط. وفي حالة استخدام كابل طاقة آخر، تأكد من مطابقته للمعايير المحلية الملائمة إذا لم يوفره المورد. وإذا كان كابل الطاقة يحتوي على عيوب، فيرجى الاتصال بالمصنع أو أقرب موفر معتمد لخدمة الإصلاح للحصول على كابل طاقة بديل.

يُستخدم الرابط الخاص بالجهاز الكهربائي بصفته جهاز فصل.

يرجى التأكد من تركيب الجهاز بالقرب من مأخذ الحائط المتصل به ومن إمكانية الوصول إلى المأخذ بسهولة.

قم بتشغيل الشاشة من مصدر الطاقة المشار إليه في مواصفات هذا الكتيب فقط أو المعرضة على الشاشة. وإذا لم تكن متأكدًا من نوع مصدر الطاقة الموجود في منزلك، فيرجى الاتصال بالوكيل.

تشكل مأخذ التيار المتردد وكابلات التوصيل خطورة كبيرة، فضلاً عن كابلات الطاقة البالية والمقاسم المكسورة. فقد تتسبب هذه الأشياء في حدوث صدمة كهربائية أو حريق. لذا يرجى الاتصال بفني متخصص لاستبدالها.

طالما ظلت هذه الوحدة متصلة بمنفذ التيار المتردد الموجود بالحائط، فلن يتم فصل طاقة التيار المتردد عنها. حتى إذا قمت بإيقاف تشغيلها.

لا تفتح الشاشة:

- لا توجد مكونات يمكن للمستخدمين إصلاحها داخل الشاشة.
- توجد مكونات عالية الجهد داخل الشاشة، حتى عند إيقاف الطاقة (OFF).
- اتصل بالوكيل إذا لم تعمل الشاشة بشكل صحيح.

لتفادي الإصابات:

- لا تضع الشاشة على رف مائل ما لم يتم تأمينها بالشكل المناسب.
- استخدم حامل ينصح به المصنع فقط.
- يرجى عدم قذف أو إسقاط أية أجسام/العاب على الشاشة أو الضغط عليها بقوة.
- فهذا هو السبب وراء التعرض لإصابات بشرية وعيوب المنتج وتعرض الشاشة للتلف.

لمنع الحرائق أو المخاطر:

- أغلق الشاشة دائماً (OFF) عند مغادرة الغرفة لفترة طويلة. لا تترك الشاشة تعمل (ON) عند ترك المنزل.
- لا تجعل الأطفال تضع أشياء في فتحات الشاشة. بعض الأجزاء تحمل مكونات خطرة عالية الجهد.
- لا تضيف ملحقات لم يتم تصميمها لهذه الشاشة.
- في حالة ترك الشاشة بدون إشراف لفترة طويلة من الوقت، فصلها عن مصدر الطاقة الموجود بالحائط.
- عند وجود عاصفة برقية ورعد، لا يجب أبداً لمس سلك الطاقة وكابل الإشارة حيث يمكن أن يؤدي ذلك على التعرض لمخاطر. من بينها إمكانية التعرض لصدمة كهربائية.

حول التركيب

لا تسمح بإمالة أي شيء على كابل الطاقة أو بالالتفاف حوله، ولا تضع الشاشة بحيث يتعرض كابل الطاقة إلى التلف.

لا تستخدم الشاشة بالقرب من الماء مثل حوض الاستحمام، أو حوض الغسل، أو حوض المطبخ، أو حجرة غسل الملابس، أو مخزن رطب، أو بالقرب من حوض سباحة. وذلك نظراً لأن الشاشات مزودة بفتحات تهوية في الغطاء الخارجي لتسمح بإطلاق الحرارة المولدة أثناء العمل. إذا تم سد هذه الفتحات، فقد تتسبب الحرارة المتزايدة في حدوث خلل في عمل الشاشة، مما قد يعرضك لخطر الحريق. لذا:

- لا تسد فتحات التهوية السفلية بوضع الشاشة على سرير أو أريكة أو سجادة الخ.
- لا تضع الشاشة في مكان خاص مغلق إلا مع ضمان التهوية الجيدة.
- لا تغطي الفتحات بقطعة قماش أو أي مادة أخرى.
- لا تضع الشاشة بالقرب من أنابيب التدفئة أو مصدر حرارة.

لا تسمح الشاشة **Active Matrix LCD** بأي شيء صلب، فقد يحدث ذلك بالشاشة خدوش أو تشويه أو تلف.

لا تضع أصابعك على الشاشة **LCD** لمدة طويلة، فقد يؤدي ذلك إلى وجود بصمات أصابع على الشاشة.

قد تظهر بعض الشوائب النقطية على شكل بقع حمراء أو خضراء أو زرقاء على الشاشة. ولكن لن يكون لها أي تأثير على أداء الشاشة.

استخدم وضع الدقة الموصى به إن أمكن للحصول على أفضل جودة للشاشة **LCD**. وإذا تم استخدامها تحت أي وضع دقة بخلاف ذلك الموصى باستخدامه، فقد يؤدي إلى ظهور بعض الصور في حجم مختلف أو التي تمت معالجتها على الشاشة. ومع ذلك، فإن ذلك يعد من الصفات المميزة للوحة **LCD** ذات الدقة الثابتة.

قد يتسبب ترك صورة ثابتة معروضة على الشاشة لفترة طويلة في إتلاف الشاشة وإحداث أضرار بالصورة. تأكد من استخدام شاشة التوقف على الشاشة. تحدث هذه الظاهرة في المنتجات التي تنتجها شركات مصنعة أخرى أيضاً، كما أنها لا تخضع للضمان.

احرص على عدم لمس مقدمة الشاشة وجوانبها للأجسام المعدنية لتجنب ارتطامها أو خدشها. وإلا، فقد يؤدي ذلك إلى تعريض الشاشة للتلف.

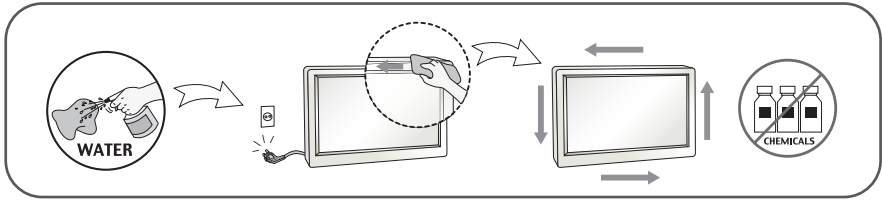
تأكد من أن لوحة التشغيل مواجهة للأمام وامسك الجهاز بكتا يديك لنقله.

إذا سقط الجهاز، فقد يتسبب حينذاك في حدوث صدمة كهربية أو نشوب حريق. الرجاء الاتصال بمركز خدمة معتمد للاصلاح.

تجنب التعرض لدرجات الحرارة المرتفعة والرطوبة.

حول التنظيف

- يجب نزع مقبس الشاشة قبل تنظيف وجه الشاشة.
- استخدم قطعة قماش رطبة (وليست مبللة). لا تقم برش سائل تنظيف مباشرة على الشاشة لأن زيادة الرش قد يتسبب في حدوث صدمة
- عند تنظيف الجهاز، أفضل سلك التيار الكهربائي ونظفه برفق بقطعة قماش ناعمة لتجنب الخدش. تجنب التنظيف بقطعة قماش مبللة أو بماء الرش أو بأية سوائل أخرى مباشرة على الجهاز. فقد ينجم عن ذلك صدمة كهربائية.
- (لا تستخدم المواد الكيميائية مثل البنزين أو سوائل تخفيف الدهان أو الكحول)
- قم برش الماء على قطعة قماش ناعمة من مرتين إلى ٤ مرات، واستخدمها لتنظيف الإطار الأمامي؛ وامسح في اتجاه واحد. قد تتسبب الرطوبة الزائدة في تلوث الجهاز.



حول إعادة التغليف

- لا تقم بإلقاء علبة الكرتون ومواد التغليف. حيث أن هذه المواد هي أفضل وسيلة تغليف لنقل هذه الوحدة. وعند نقل الوحدة إلى مكان آخر، قم بإعادة تغليفها بالمواد الخاصة بها.

التخلص الآمن من الجهاز (شاشة LCD التي تستخدم المصباح الزئبقي فقط)

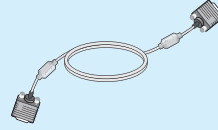
- يحتوي المصباح الفلورسنت المستخدم في هذا الجهاز على قدر ضئيل من عنصر الزئبق.
- فلا تتخلص من هذا الجهاز مع بقية المهملات العامة الخاصة بك.
- ويجب أن يتم التخلص من هذا الجهاز بما يتوافق مع لوائح السلطات المحلية لديك.

!!! شكراً لاختيارك منتجات LGE !!!

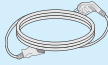
رجى التحقق من أن العناصر التالية مرفقة بالشاشة.
في حالة فقدان أي من العناصر، اتصل بالموزع.



دليل/بطاقات المستخدم



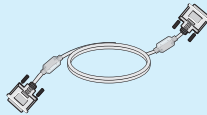
كابل إشارة D-Sub ذو ١٥ سناً
(إعداده، يمكن توصيل كابل الإشارة بهذا
المنتج قبل الشحن).



سلك التيار الكهربائي
(حسب البلد)



محول التيار المتردد/المستمر



كابل إشارة DVI-D
(لا تتوفر هذه الميزة في كل الدول).

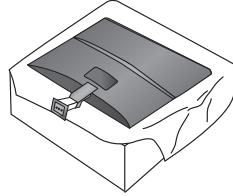
ملاحظة

- قد تختلف هذه الملحقات عن تلك المعروضة هنا.
- يتعين على المستخدم استخدام كابلات واجهة إشارة مغطاة (كابل ١٥ سن D-Sub وكابل DVI-D) مع قلب مغناطيسي للحفاظ على توافق معياري للمنتج.

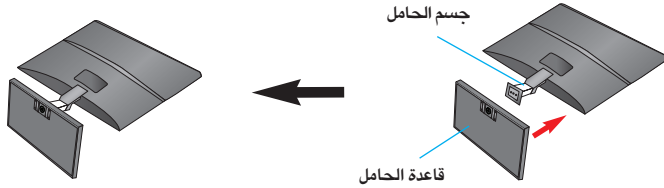
قبل إعداد الشاشة، تأكد من إيقاف تشغيل الشاشة، والكمبيوتر، والأجهزة المتصلة.

توصيل قاعدة الحامل

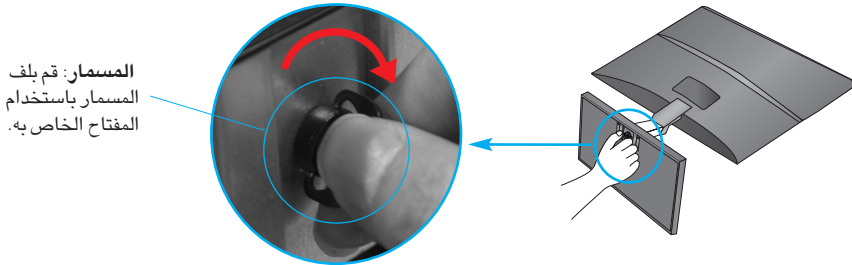
١. ضع الشاشة على قطعة ناعمة من القماش بحيث يكون وجهها الأمامي متجهاً لأسفل.



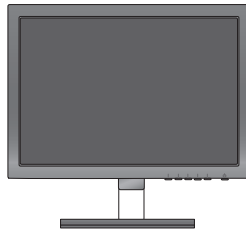
٢. قم بتركيب قاعدة الحامل في جسم الحامل في الاتجاه الصحيح كما هو موضح في الصورة.



٣. قم بتثبيت الشاشة بقاعدة الحامل عن طريق إدارة المسمار اللولبي ناحية اليمين.



٤. وبمجرد الانتهاء من التركيب، ارفع الشاشة لأعلى برفق على أن تكون مواجهة للجزء الأمامي.



- قم بإدارة المسمار اللولبي ناحية الشمال لفصل جسم الحامل عن قاعدته.



نقاط مهمة

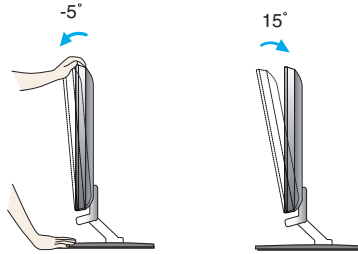
- يصف هذا الرسم التوضيحي النموذج العام للتوصيل، قد تختلف الشاشة الخاصة بك عن العناصر الموضحة في الصورة.
- لا تقم بحمل المنتج رأساً على عقب مع الإمساك بقاعدة الحامل فقط، قد يقع المنتج ويتعرض إلى عطل أو يؤذي قدمك.

قبل إعداد الشاشة تأكد من إيقاف تشغيل الشاشة والكمبيوتر والأجهزة المتصلة الأخرى.

وضع الشاشة

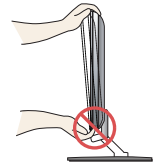
1. اضبط وضع اللوحة بطرق عديدة إلى أن تصل إلى أكثر هذه الأوضاع راحة بالنسبة لك.

- مدى الارتفاع : -٥° إلى ٥°



نقاط مهمة

- من الموصى به ألا تتعدى زاوية الميل الأمامية للشاشة ٥ درجات لتحقيق وضع عرض أمثل ومريح.
- عند ضبط زاوية الشاشة، لا تضع إصبعك بين رأس الشاشة وقاعدة الحامل، فقد تجرح أصابعك.



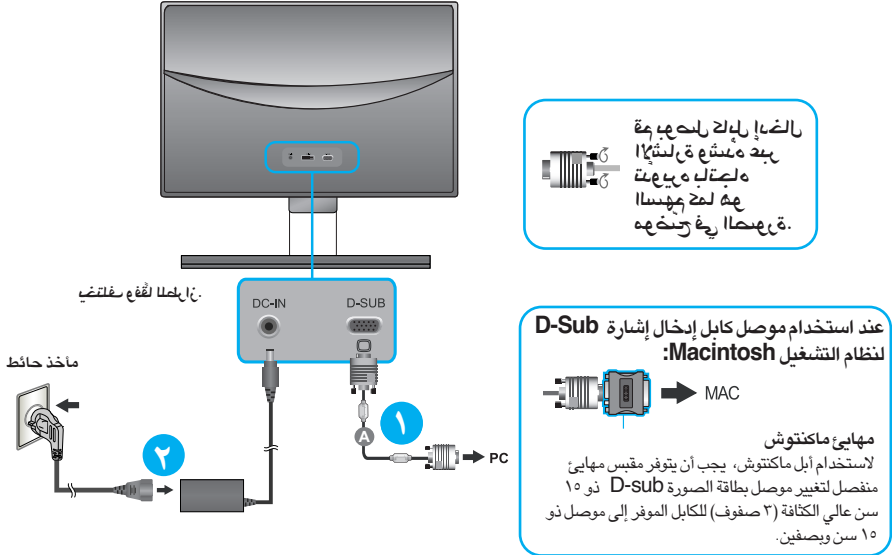
التوصيل بالكمبيوتر

١. تأكد قبل إعداد الشاشة من إيقاف طاقة الشاشة والكمبيوتر والأجهزة المتصلة الأخرى.
٢. قم بتوصيل كابل دخل الإشارة ① وسلك التيار الكهربائي ② بالترتيب، ثم اربط برغي كابل الإشارة.

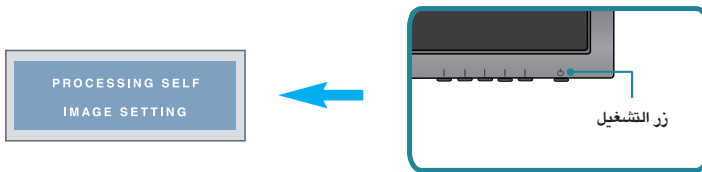
Ⓐ قم بتوصيل كابل D-sub (الإشارة التناظرية)

ملاحظة

- هذا عرض مبسط للمنظر الخلفي.
- ويمثل هذا المنظر الخلفي طرازاً عاماً؛ لذا قد تختلف الشاشة الخاصة بك عن المنظر الموضح.



٣. اضغط على زر التشغيل الموجود باللوحة الأمامية لتشغيل التيار الكهربائي. عندما تصبح الشاشة قيد التشغيل، يتم تنفيذ 'Self Image Setting Function' (وظيفة تعيين الصورة ذاتياً) بشكل تلقائي.



ملاحظة

ما هي "Function Setting Image Self" (وظيفة تعيين الصورة ذاتياً)؟ : توفر هذه الوظيفة للمستخدم أفضل إعدادات العرض. عند قيام المستخدم بتوصيل الشاشة للمرة الأولى، تقوم هذه الوظيفة تلقائياً بضبط العرض على أفضل الإعدادات لإشارات الإدخال الفردية. "AUTO" (وظيفة التلقائي)؛ عند مواجهة مشكلات، مثل الشاشة الباهتة أو الأحرف الباهتة أو اهتزاز الشاشة أو ميل الشاشة أثناء استخدام الجهاز أو بعد تغيير وضوح الشاشة، اضغط على زر وظيفة "تلقائي" لتحسين الوضوح.

التوصيل بالكمبيوتر

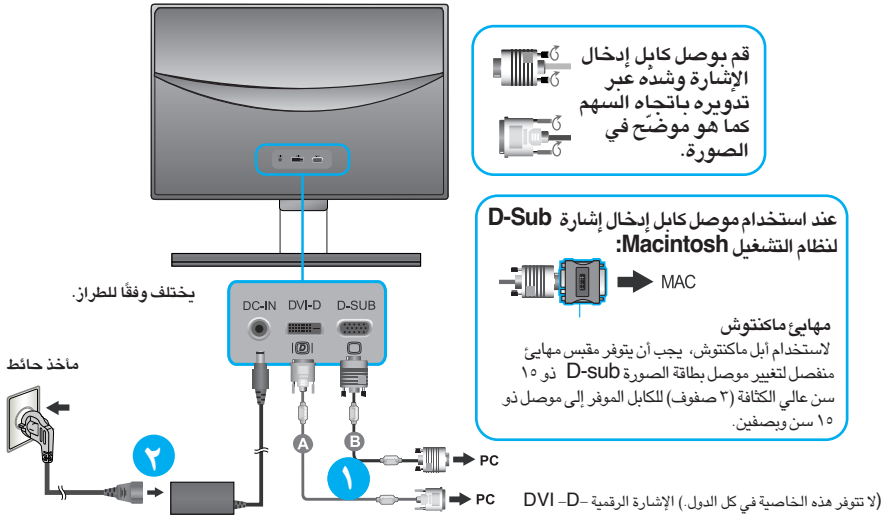
١. تأكد قبل إعداد الشاشة من إيقاف طاقة الشاشة والكمبيوتر والأجهزة المتصلة الأخرى.
٢. قم بتوصيل كابل دخل الإشارة ١ وسلك التيار الكهربائي ٢ بالترتيب، ثم اربط برغي كابل الإشارة.

A قم بتوصيل كابل D-sub (الإشارة التناظرية)

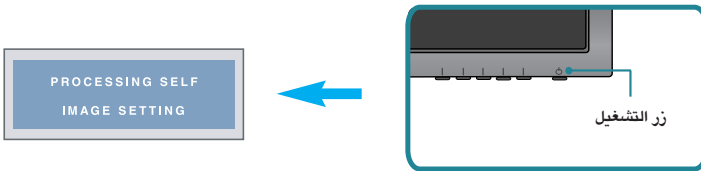
B قم بتوصيل كابل DVI-D (الإشارة الرقمية)

ملاحظة

- هذا عرض مبسط للمنظر الخلفي.
- ويمثل هذا المنظر الخلفي طرازاً عاماً؛ لذا قد تختلف الشاشة الخاصة بك عن المنظر الموضح.



٣. اضغط على زر التشغيل الموجود باللوحة الأمامية لتشغيل التيار الكهربائي. عندما تصبح الشاشة قيد التشغيل، يتم تنفيذ 'Self Image Setting Function' (وظيفة تعيين الصورة ذاتياً) بشكل تلقائي. (الوضع التناظري فقط)



ملاحظة

ما هي "Function Setting Image Self" (وظيفة تعيين الصورة ذاتياً)؟ : توفر هذه الوظيفة للمستخدم أفضل إعدادات العرض. عند قيام المستخدم بتوصيل الشاشة للمرة الأولى، تقوم هذه الوظيفة تلقائياً بضبط العرض على أفضل الإعدادات لإشارات الإدخال الفردية. "AUTO" (وظيفة التلقائي)؟ : عند مواجهة مشكلات، مثل الشاشة الباهتة أو الأحرف الباهتة أو اهتزاز الشاشة أو ميل الشاشة أثناء استخدام الجهاز أو بعد تغيير وضوح الشاشة، اضغط على زر وظيفة "تلقائي" لتحسين الوضوح.

التوصيل بالكمبيوتر

١. تأكد قبل إعداد الشاشة من إيقاف طاقة الشاشة والكمبيوتر والأجهزة المتصلة الأخرى.
٢. قم بتوصيل كابل دخل الإشارة ١ وسلك التيار الكهربائي ٢ بالترتيب، ثم اربط برغي كابل الإشارة.

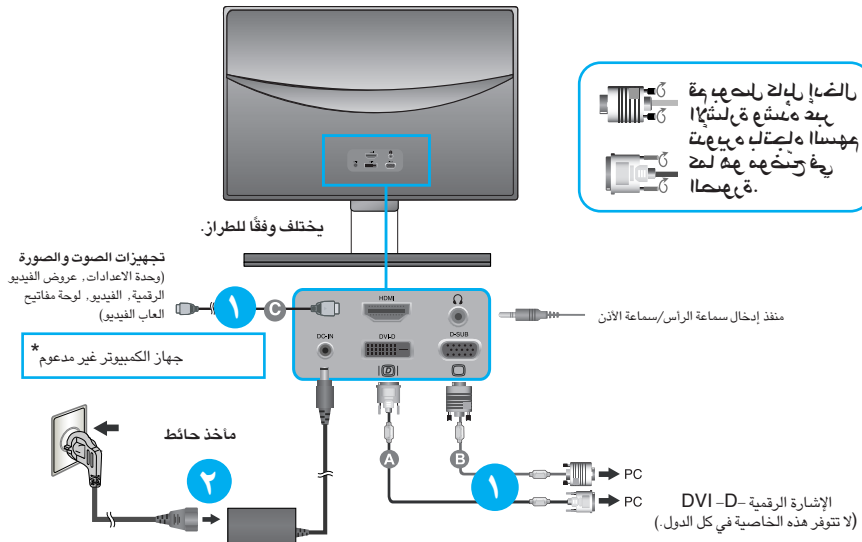
A قم بتوصيل كابل DVI-D (الإشارة الرقمية)

B قم بتوصيل كابل D-sub (الإشارة التناظرية)

C قم بتوصيل كابل HDMI

ملاحظة

- هذا عرض مبسط للمنظر الخلفي.
- ويمثل هذا المنظر الخلفي طرازاً عاماً؛ لذا قد تختلف الشاشة الخاصة بك عن المنظر الموضح.



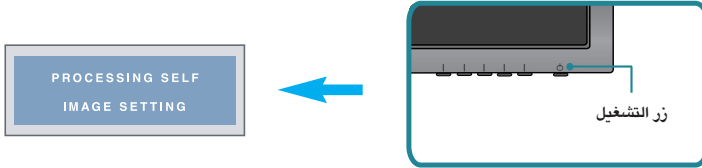
عند استخدام موصل كابل إدخال إشارة D-Sub لنظام التشغيل Macintosh:



مهايئ ماكنتوش

لاستخدام أبل ماكنتوش، يجب أن يتوفر مقبس مهايئ منفصل لتغيير موصل بطاقة الصورة D-sub ذو ١٥ سن عالي الكثافة (٣ صفوف) للكابل الموفر إلى موصل ذو ١٥ سن وبصفيين.

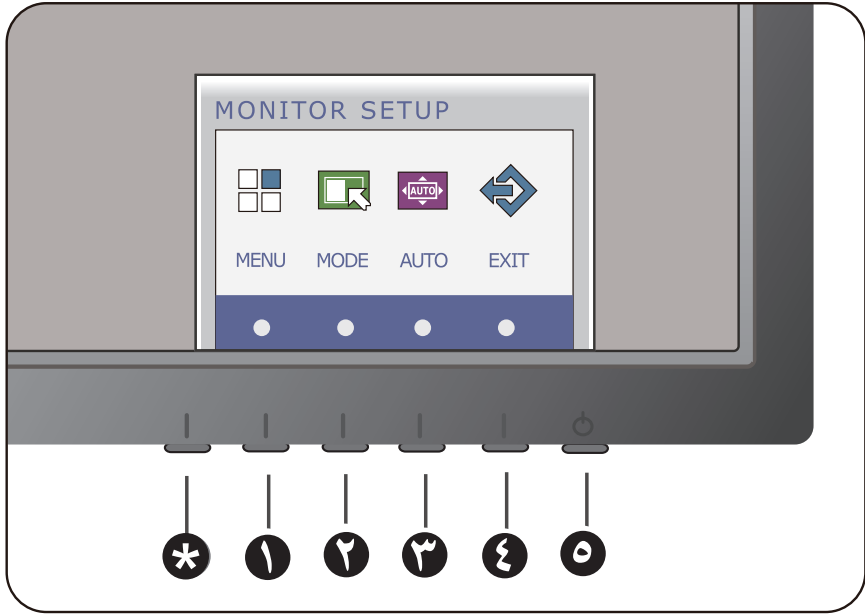
٣. اضغط على زر التشغيل الموجود باللوحة الأمامية لتشغيل التيار الكهربائي. عندما تصبح الشاشة قيد التشغيل، يتم تنفيذ 'Self Image Setting Function' (وظيفة تعيين الصورة ذاتياً) بشكل تلقائي. (الوضع التناظري فقط)



ملاحظة

ما هي "Function Setting Image Self" (وظيفة تعيين الصورة ذاتياً)؟ : توفر هذه الوظيفة للمستخدم أفضل إعدادات العرض. عند قيام المستخدم بتوصيل الشاشة للمرة الأولى، تقوم هذه الوظيفة تلقائياً بضبط العرض على أفضل الإعدادات لإشارات الإدخال الفردية. "AUTO" (وظيفة التلقائي)؛ عند مواجهة مشكلات، مثل الشاشة الباهتة أو الأحرف الباهتة أو اهتزاز الشاشة أو ميل الشاشة أثناء استخدام الجهاز أو بعد تغيير وضوح الشاشة، اضغط على زر وظيفة "تلقائي" لتحسين الوضوح.

عناصر تحكم لوحة الأمامية



OSD LOCKED / OSD UNLOCKED

تسمح لك هذه الوظيفة بتأمين إعدادات التحكم الحالية، وذلك حتى لا يتم تغييرها بشكل غير مقصود.

اضغط مع الاستمرار على (احزر الأيسر الأول) **First Button** "القائمة" لعدة ثوانٍ. من المفترض أن تظهر الرسالة **OSD LOCKED** (تم تأمين الخيارات الموجودة على الشاشة (OSD).

يمكنك إلغاء إقفال عناصر التحكم الخاصة بخيارات العرض على الشاشة (OSD) في أي وقت عن طريق الضغط على الزر (احزر الأيسر الأول) **First Button** "القائمة" لعدة ثوانٍ. من المفترض أن تظهر الرسالة **OSD UNLOCKED** (تم إلغاء تأمين الخيارات الموجودة على الشاشة (OSD).

احزر الأيسر الأول *

Left First Button



استخدم هذا الزر للدخول إلى نظام العرض على الشاشة أو الخروج منه.

زر MENU ١

استخدم هذا الزر للدخول إلى قوائم F-ENGINE (محرك F) , ORIGINAL RATIO (النسبة الأصلية), PHOTO EFFECT (تأثير الصورة).
لمزيد من المعلومات، راجع الصفحة ٢٦ إلى ٢١.

زر MODE ٢

ضبط الصورة تلقائياً

زر AUTO



عندما تقوم بضبط إعدادات الشاشة، اضغط على الزر **AUTO** دائماً قبل الدخول إلى نظام العرض على الشاشة (OSD). (الوضع التناظري فقط) سيقوم هذا الإجراء بتعديل صورة الشاشة تلقائياً إلى الإعدادات الأفضل لحجم دقة الشاشة الحالي (وضع العرض).



أفضل وضع للعرض هو

1360 x 768 : E1960S

1600 x 900 : E2060S

1920 x 1080 : E2240S/E2360S

الخروج من خيارات OSD (On Screen Display) (العرض على الشاشة).

زر EXIT



استخدم هذا الزر لتشغيل الشاشة أو إيقاف تشغيلها.

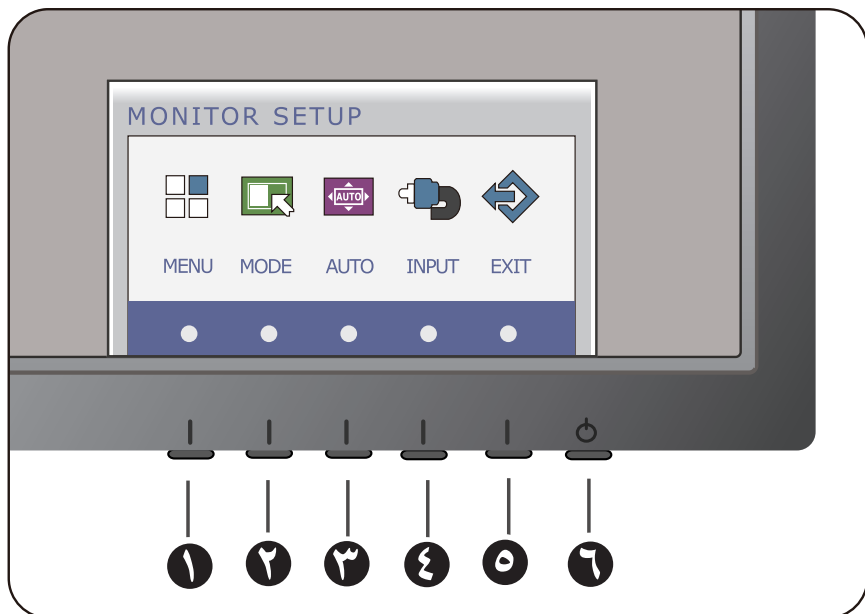
زر التشغيل



(مؤشر الطاقة)

يبقى مؤشر الطاقة باللون الأحمر أثناء تشغيل الشاشة بشكل صحيح (وضع التشغيل). إذا كانت الشاشة في وضع السكون (توفير الطاقة)، يضيء مؤشر الطاقة باللون الأزرق الفاتح.

عناصر تحكم اللوحة الأمامية



استخدم هذا الزر للدخول إلى نظام العرض على الشاشة أو الخروج منه.

زر MENU



OSD LOCKED / OSD UNLOCKED

تسمح لك هذه الوظيفة بتأمين إعدادات التحكم الحالية، وذلك حتى لا يتم تغييرها بشكل غير مقصود.

اضغط مع الاستمرار على الزر **MENU** "القائمة" لعدة ثوانٍ. من المفترض أن تظهر الرسالة **OSD LOCKED** (تم تأمين الخيارات الموجودة على الشاشة (OSD)).

يمكنك إلغاء إفعال عناصر التحكم الخاصة بخيارات العرض على الشاشة (OSD) في أي وقت عن طريق الضغط على الزر **MENU** "القائمة" لعدة ثوانٍ. من المفترض أن تظهر الرسالة **OSD UNLOCKED** (تم إلغاء تأمين الخيارات الموجودة على الشاشة (OSD)).



استخدم هذا الزر للدخول إلى قوائم F-ENGINE (محرك F) ، ORIGINAL RATIO (النسبة الأصلية)، PHOTO EFFECT (تأثير الصورة).
لمزيد من المعلومات، راجع الصفحة ٢٦ إلى ٣١.

زر MODE



ضبط الصورة تلقائياً

زر AUTO



عندما تقوم بضبط إعدادات الشاشة، اضغط على الزر **AUTO** دائماً قبل الدخول إلى نظام العرض على الشاشة (OSD). (الوضع التناظري فقط) سيقوم هذا الإجراء بتعديل صورة الشاشة تلقائياً إلى الإعدادات الأفضل لحجم دقة الشاشة الحالي (وضع العرض).



أفضل وضع للعرض هو

1360 x 768 : E1960T

1600 x 900 : E2060T

1920 x 1080 : E2260T/E2360T

1920 x 1080 : E2260V/E2360V

عندما يتم توصيل إشارتي إدخال، يمكنك تحديد إشارة الإدخال

زر INPUT



(D-SUB/DVI) التي تريدها. عندما يتم توصيل إشارة واحدة فقط، يتم اكتشافها تلقائياً. الضبط الافتراضي هو D-Sub.

(مفتاح التشغيل السريع
SOURCE (المصدر))

الخروج من خيارات OSD (On Screen Display) (العرض على الشاشة).

زر EXIT



استخدم هذا الزر لتشغيل الشاشة أو إيقاف تشغيلها.

زر التشغيل



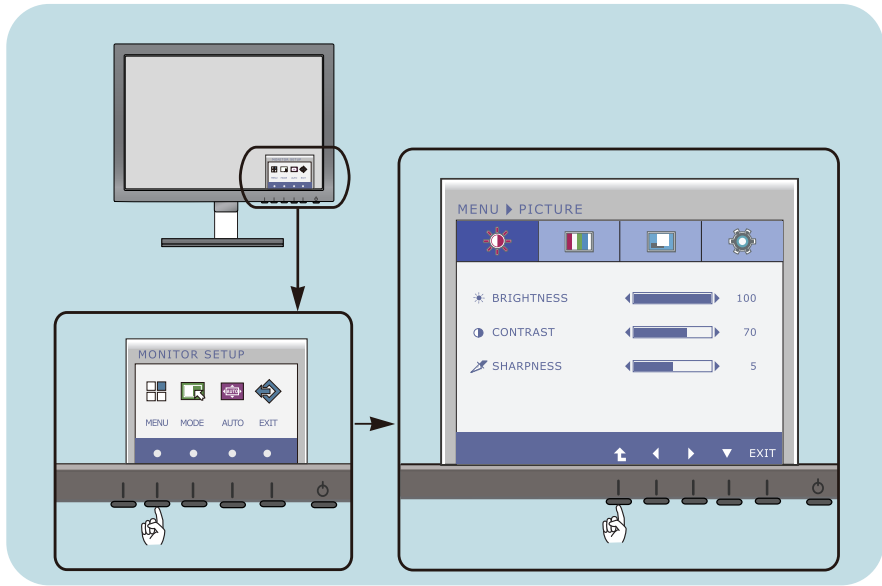
(مؤشر الطاقة)

يبقى مؤشر الطاقة باللون الأحمر أثناء تشغيل الشاشة بشكل صحيح (وضع التشغيل). إذا كانت الشاشة في وضع السكون (توفير الطاقة)، يضيء مؤشر الطاقة باللون الأزرق الفاتح.

ضبط الشاشة

باستخدام نظام التحكم في العرض على الشاشة يصبح إجراء تعديلات على حجم الصورة، وموضعها وقيم تشغيل الشاشة أسرع وأسهل. وفيما يلي مثال بسيط لتعريفك بكيفية استخدام عناصر التحكم. الجزء التالي هو مخطط تفصيلي بالتعديلات والاختيارات المتاحة والتي بإمكانك القيام بها باستخدام نظام العرض على الشاشة (OSD).

ولعمل تعديلات باستخدام نظام العرض على الشاشة، اتبع الخطوات التالية:



١ اضغط على الزر الاختياري، فتظهر قائمة OSD (العرض على الشاشة) الرئيسية.

٢ للوصول إلى خيار ما للتحكم، استخدم الأزرار المناسبة.

٣ استخدم الأزرار ◀/▶ لضبط الصورة إلى المستوى المطلوب.

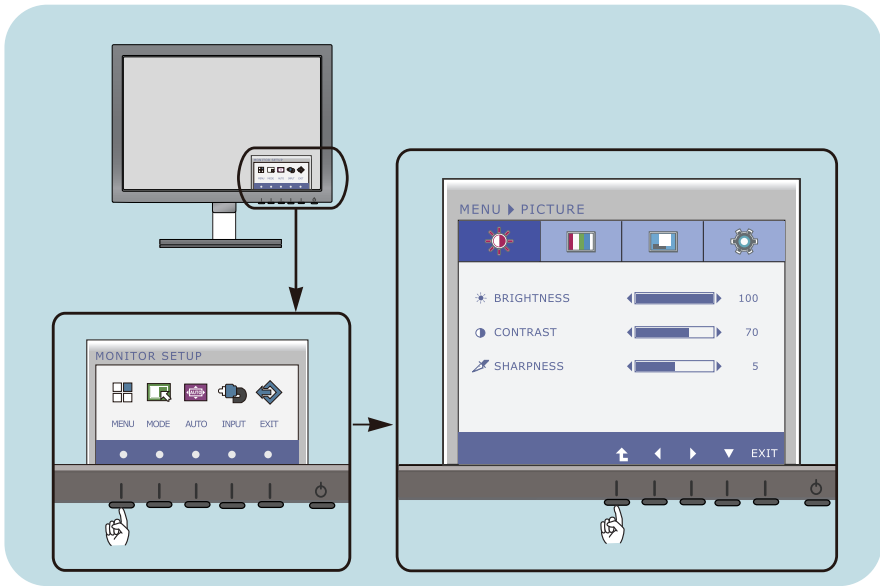
استخدم الزر ▼ لتحديد عناصر قائمة فرعية أخرى.

٤ اضغط على زر EXIT (خروج) للخروج من OSD (العرض على الشاشة).

ضبط الشاشة

باستخدام نظام التحكم في العرض على الشاشة يصبح إجراء تعديلات على حجم الصورة، وموضعها وقيم تشغيل الشاشة أسرع وأسهل. وفيما يلي مثال بسيط لتعريفك بكيفية استخدام عناصر التحكم. الجزء التالي هو مخطط تفصيلي بالتعديلات والاختيارات المتاحة والتي بإمكانك القيام بها باستخدام نظام العرض على الشاشة (OSD).

ولعمل تعديلات باستخدام نظام العرض على الشاشة، اتبع الخطوات التالية:



1 اضغط على الزر الاختياري، فتظهر قائمة OSD (العرض على الشاشة) الرئيسية.

2 للوصول إلى خيار ما للتحكم، استخدم الأزرار المناسبة.

3 استخدم الأزرار ◀/▶ لضبط الصورة إلى المستوى المطلوب.

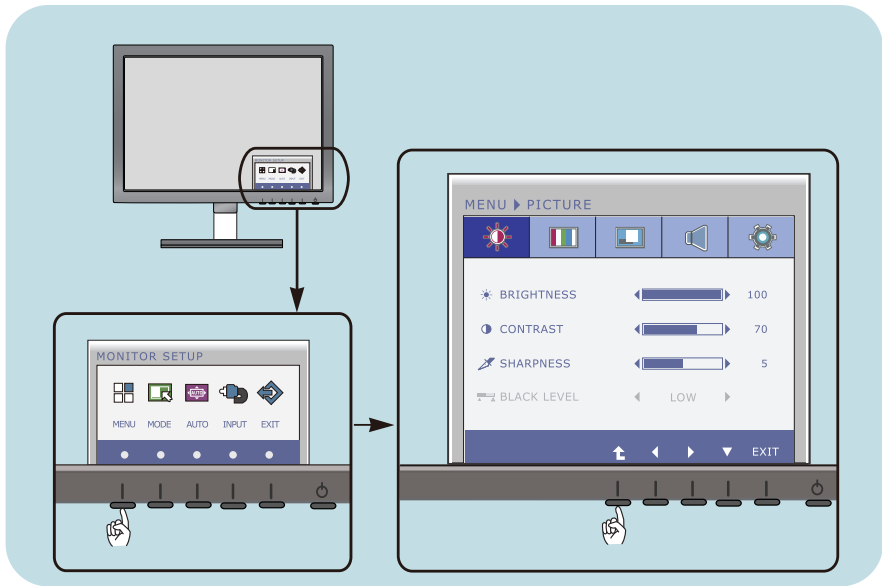
استخدم الزر ▼ لتحديد عناصر قائمة فرعية أخرى.

3 اضغط على زر EXIT (خروج) للخروج من OSD (العرض على الشاشة).

ضبط الشاشة

باستخدام نظام التحكم في العرض على الشاشة يصبح إجراء تعديلات على حجم الصورة، وموضعها وقيم تشغيل الشاشة أسرع وأسهل. وفيما يلي مثال بسيط لتعريفك بكيفية استخدام عناصر التحكم. الجزء التالي هو مخطط تفصيلي بالتعديلات والاختيارات المتاحة والتي بإمكانك القيام بها باستخدام نظام العرض على الشاشة (OSD).

ولعمل تعديلات باستخدام نظام العرض على الشاشة، اتبع الخطوات التالية:



١ اضغط على الزر الاختياري، فتظهر قائمة OSD (العرض على الشاشة) الرئيسية.

٢ للوصول إلى خيار ما للتحكم، استخدم الأزرار المناسبة.

٣ استخدم الأزرار ◀/▶ لضبط الصورة إلى المستوى المطلوب.

استخدم الزر ▼ لتحديد عناصر قائمة فرعية أخرى.

٤ اضغط على زر EXIT (خروج) للخروج من OSD (العرض على الشاشة).

يشير الجدول التالي إلى قوائم التحكم والضببط والإعداد في نظام العرض على الشاشة.

DSUB : إشارة الإدخال D-SUB (إشارة تناظرية)

DVI-D : إشارة الإدخال DVI-D (إشارة رقمية)

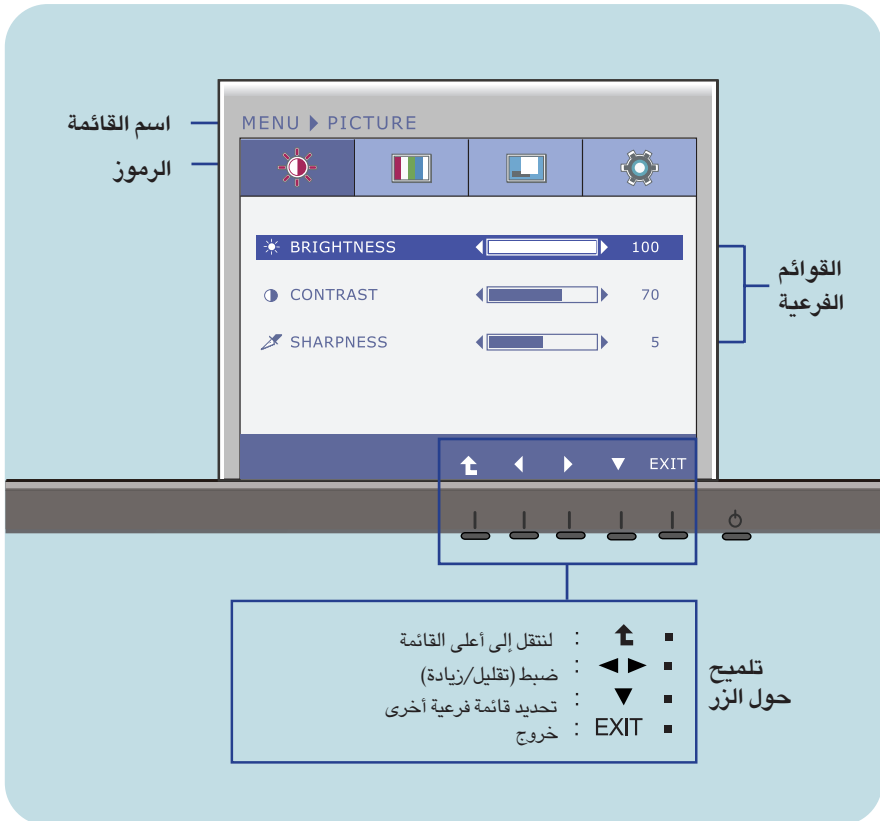
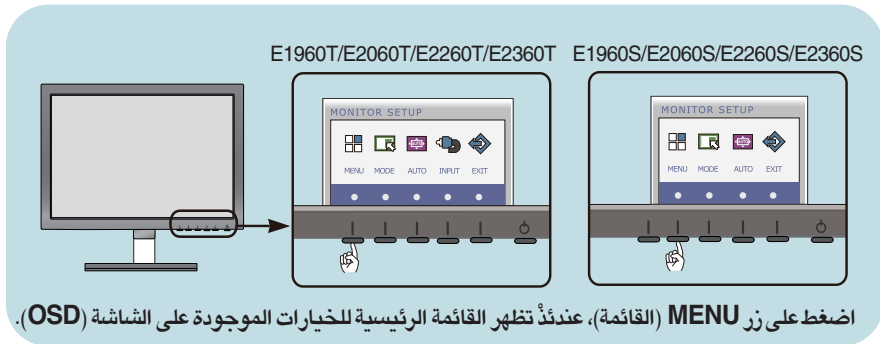
HDMI : إشارة HDMI

الوصف	إشارة إدخال مدعومة	القائمة الفرعية	القائمة الرئيسية
اضبط السطوع والتباين والحدة للشاشة	DSUB DVI-D HDMI HDMI	BRIGHTNESS CONTRAST SHARPNESS	PICTURE
		BLACK LEVEL	
لتخصيص ألوان الشاشة	DSUB DVI-D HDMI	COLOR TEMP (PRESET) (USER) sRGB RED 6500K GREEN 7500K BLUE 8500K 9300K GAMMA	COLOR
اضبط وضع الشاشة	DSUB HDMI	HORIZONTAL VERTICAL	DISPLAY
		CLOCK PHASE	
لضبط التردد والضبط الدقيق ودرجة وضوح الشاشة.	DSUB HDMI	OVERSCAN	
لتعديل شدة الصوت	HDMI	VOLUME	VOLUME
لتخصيص حالة الشاشة لبيئة المستخدم	DSUB DVI-D HDMI	LANGUAGE POWER INDICATOR	OTHERS
		WHITE BALANCE	
	DSUB DVI-D HDMI	FACTORY RESET	
لضبط الحجم	DSUB DVI-D HDMI	NORMAL MOVIE INTERNET	F-ENGINE
		STANDARD MOVIE GAME SPORTS	
	DSUB DVI-D HDMI	WIDE ORIGINAL	ORIGINAL RATIO
	DSUB DVI-D HDMI	NORMAL GAUSSIAN BLUR SEPIA MONOCHROME	PHOTO EFFECT

ملاحظة

■ قد يختلف ترتيب الرموز حسب الطراز (١٨ إلى ٣١).

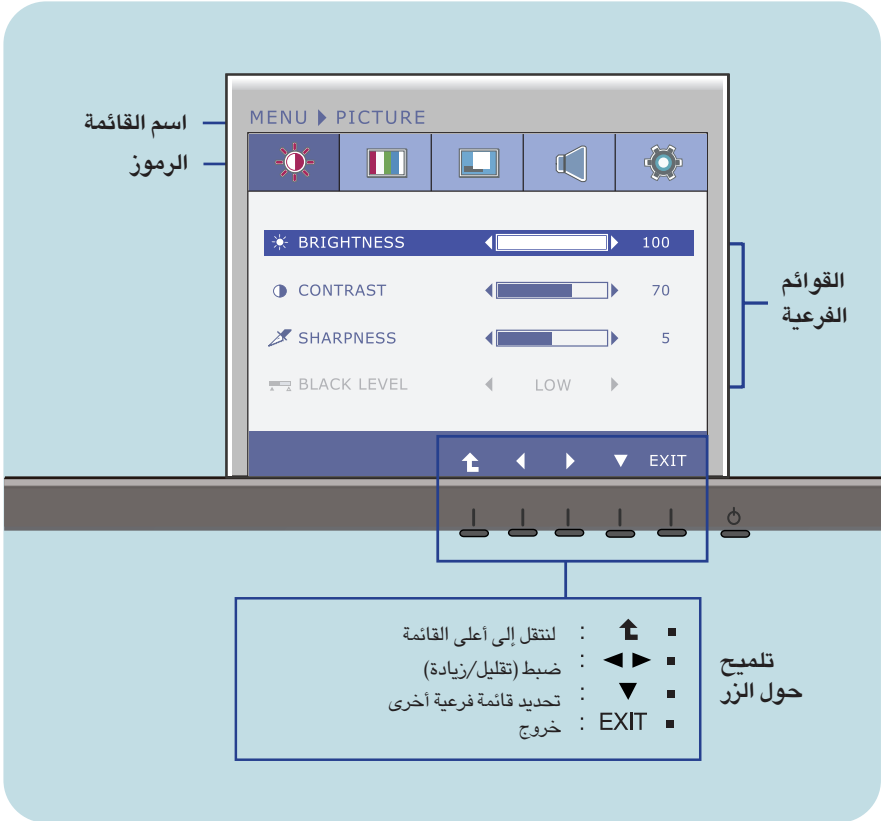
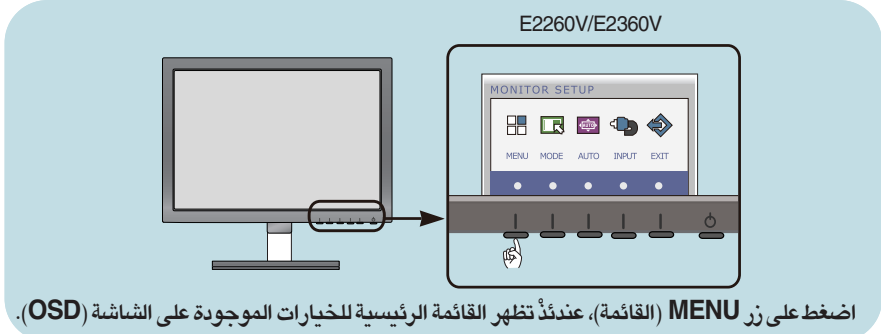
لقد تم التعرف على إجراءات اختيار وضبط عنصر باستخدام نظام العرض على الشاشة (OSD). وفيما يلي عرض للرموز وأسمائها ووصفها لكل عناصر القائمة Menu.



ملاحظة

■ قد تختلف لغات قائمة OSD (العرض على الشاشة) التي تظهر على الشاشة عن تلك اللغات الموجودة في الدليل.

لقد تم التعرف على إجراءات اختيار وضبط عنصر باستخدام نظام العرض على الشاشة (OSD). وفيما يلي عرض للرموز وأسمائها ووصفها لكل عناصر القائمة Menu.



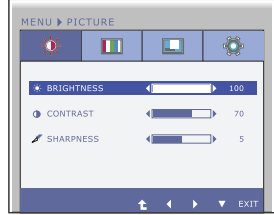
ملاحظة

■ قد تختلف لغات قائمة OSD (العرض على الشاشة) التي تظهر على الشاشة عن تلك اللغات الموجودة في الدليل.

القائمة الرئيسية القائمة الفرعية الوصف

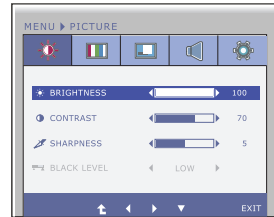
 PICTURE (الصورة)

E1960S/E2060S/E2260S/E2360S
E1960T/E2060T/E2260T/E2360T

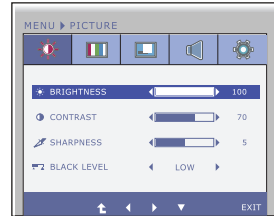


E2260V/E2360V

دخول D-SUB/DVI-D



دخول HDMI



- لتنتقل إلى أعلى القائمة ↑
- تقليل ◀
- زيادة ▶
- تحديد قائمة فرعية أخرى ▼
- Exit : خروج

BRIGHTNESS
(النصوع)
 لضبط نصوع الشاشة..

CONTRAST
(التباين)
 لضبط تباين الشاشة..

SHARPNESS
(الوضوح)
 لضبط درجة وضوح الشاشة..

BLACK LEVEL
(المستوى الأسود)
 لضبط نصوع الشاشة..
 يمكن ضبط مستوى الإزاحة. إذا حددت "HIGH" (مرتفع)، فإن الشاشة ستصبح ساطعة وإذا حددت "LOW" (منخفض) فإن الشاشة ستصبح قاتمة. (لدخول HDMI فقط)

* الإزاحة؟ كمعيار لإشارة الفيديو، هي الشاشة ذات أعلى درجة من درجات القائمة التي يمكن أن تعرض على الشاشة.

 **COLOR (اللون)**

E1960S/E2060S/E2260S/E2360S
E1960T/E2060T/E2260T/E2360T
وضع PRESET

قم باختيار PRESET أو USER لضبط لوان شاشة.

COLOR TEMP



حدد لون الشاشة.
• **SBGB** : اضبط الوان الشاشة بحيث تتلائم مع مواصفات ألوان sRGB القياسية.

PRESET
(الضبط المسبق)

٦٥٠٠ ك إلى ٧٥٠٠ ك: لون الشاشة الأحمر.
٨٥٠٠ ك إلى ٩٣٠٠ ك: لون الشاشة الأزرق.

وضع USER



USER

• **RED** (أحمر)
قم بتعيين مستويات اللون الأحمر الخاصة بك.

• **GREEN** (أخضر)
قم بتعيين مستويات اللون الأخضر الخاصة بك.

• **BLUE** (أزرق)
قم بتعيين مستويات اللون الأزرق الخاصة بك.

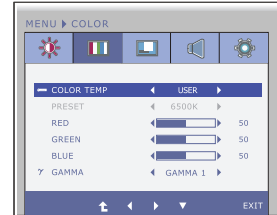
E2260V/E2360V
وضع PRESET



GAMMA
(جاما)

عين قيمة جاما : ٢ / ١ / ٠
على الشاشة، يؤدي ضبط منحنى جاما على قيم عالية إلى عرض صور ضاربة إلى البياض بينما يؤدي ضبطه على قيم منخفضة إلى عرض صور ضاربة إلى السواد.

وضع USER



- ↑ : انتقل إلى أعلى القائمة
- ◀ : تقليل
- ▶ : زيادة
- ▼ : تحديد قائمة فرعية أخرى
- Exit : خروج



DISPLAY (الشاشة)

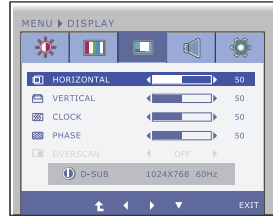
E1960S/E2060S/E2260S/E2360S
E1960T/E2060T/E2260T/E2360T

دخول D-SUB

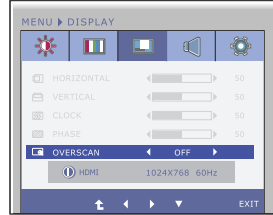


E2260V/E2360V

دخول D-SUB



دخول HDMI



لتحريك الصورة إلى اليمين واليسار.

HORIZONTAL
(أفقي)

لتحريك الصورة إلى الأعلى والأسفل.

VERTICAL
(رأسي)

لتقليل أية أشرطة رأسية أو خطوط تظهر في خلفية الشاشة.

CLOCK
(الساعة)

سيتم تغيير حجم الشاشة الأفقي أيضاً.

لضبط تركيز الشاشة.

PHASE
(تركيز العرض)

يسمح لك هذا العنصر بإزالة أية تشويش أفقي وتنقية أو توضيح صورة الحروف.

OVERSCAN
(مسح زائد)

عبارة عن خاصية للتخلص من التشويش الذي قد ينشأ حول حافة الصورة عند توصيل واجهة وسائط متعددة فائقة الوضوح (HDMI) وجهاز خارجي. عند ضبط هذه الخاصية على ON (تشغيل)، يتم تكبير الصورة الأصلية دون أدنى تشويش. وعند ضبطها على OFF (إيقاف التشغيل)، يتم عرض الحجم الأصلي كما هو بغض النظر عن التشويش. (لدخول HDMI فقط)

⬆ : لنتقل إلى أعلى القائمة

◀ : لتقليل

▶ : لزيادة

⬇ : لتحديد قائمة فرعية أخرى

Exit : خروج

الوصف

القائمة الفرعية

القائمة الرئيسية



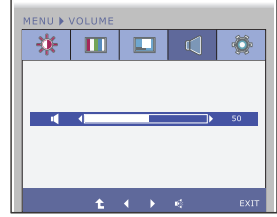
VOLUME

E2260V/E2360V

HDMI دخل

لتطبيق الصوت في سماعات الأذن
(لدخل HDMI فقط)

VOLUME



- لنتقل إلى أعلى القائمة: ↑
- تقليل: ◀
- زيادة: ▶
- أتم: 🔇
- خروج: Exit

OTHERS (أخرى)

E1960S/E2060S/E2260S/E2360S
E1960T/E2060T/E2260T/E2360T

دخول D-SUB

لاختيار اللغة التي يتم بها عرض أسماء عناصر التحكم.

LANGUAGE
(اللغة)



إذا كان إخراج بطاقة الفيديو مختلفاً عن المواصفات المطلوبة، فقد يسوء مستوى الألوان بسبب تشوه إشارة الفيديو. ومن خلال استخدام هذه الوظيفة، يتم ضبط مستوى الإشارة ليلائم مستوى الإخراج القياسي لبطاقة الفيديو بهدف الحصول على أفضل صورة.

BALANCE WHITE
(توازن اللون الأبيض)

دخول DVI-D

استخدم هذه الوظيفة لتشغيل مؤشر الطاقة الموجود على الجزء الأمامي للشاشة أو إيقاف تشغيله. إذا قمت بتحديد الخيار **OFF** (إيقاف تشغيل)، فسوف يتم إيقاف التشغيل. أما إذا قمت بتعيينه على **ON** (تشغيل)، فسوف يتم تشغيل مؤشر الطاقة بشكل تلقائي.

INDICATOR POWER
(مؤشر الطاقة)

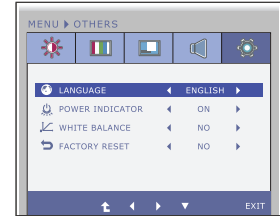


E2260V/E2360V

دخول D-SUB

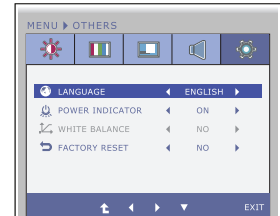
العودة إلى جميع إعدادات المصنع الافتراضية ماعدا **"LANGUAGE"**. اضغط على الزر ◀ ▶ لإعادة التشغيل بشكل سريع.

RESET FACTORY
(إعادة الضبط على إعدادات المصنع)



دخول HDMI/DVI-D

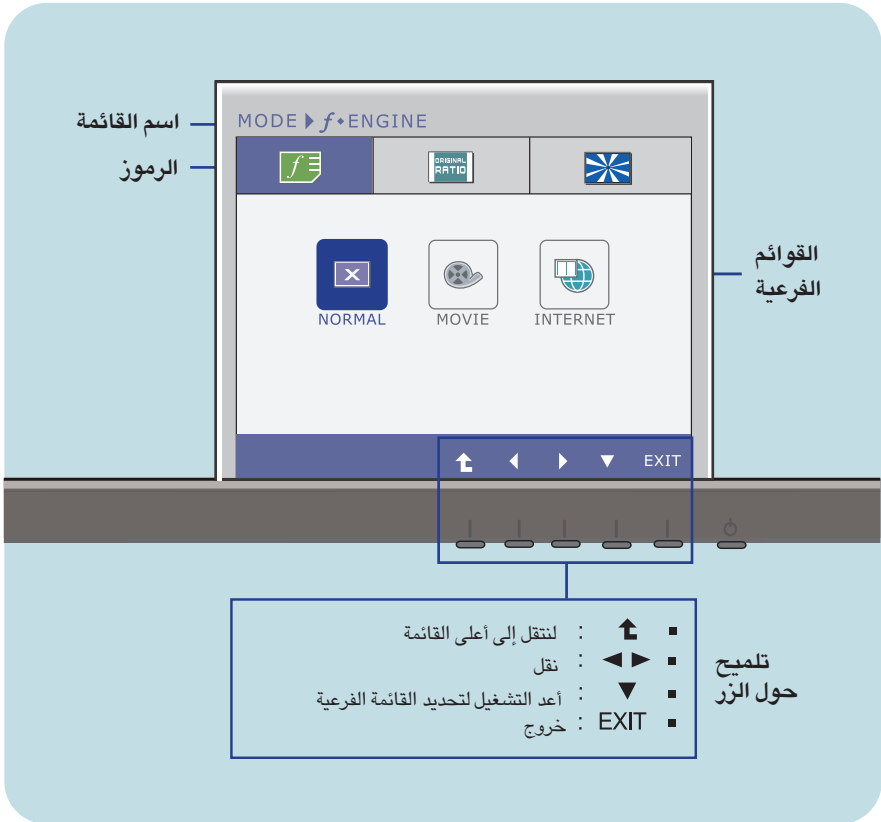
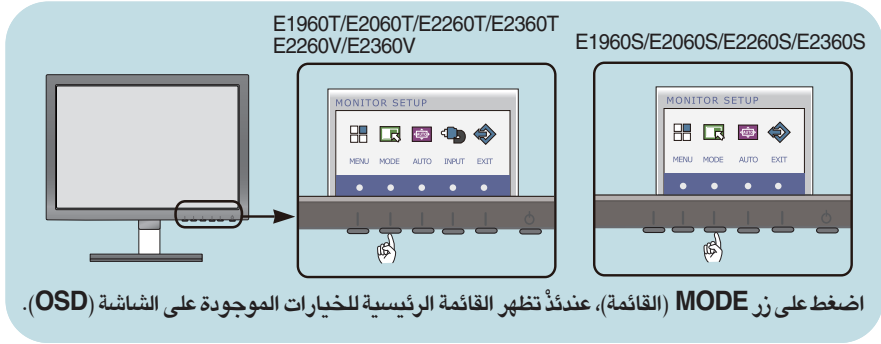
- للانتقل إلى أعلى القائمة: ↑
- لتقليل: ◀
- لزيادة: ▶
- تحديد قائمة فرعية أخرى: ▼
- Exit : خروج



ملاحظة

■ إن لم يؤدي ذلك إلى تحسين صورة الشاشة، فقم باستعادة إعدادات المصنع الافتراضية. إذا لزم الأمر، فقم بتنفيذ وظيفة **WHITE BALANCE** (توازن اللون الأبيض) مرة أخرى. لن يتم تمكين هذه الوظيفة إلا عندما تكون إشارة الإدخال إشارة تناظرية.

لقد تم التعرف على إجراءات اختيار وضبط عنصر باستخدام نظام العرض على الشاشة (OSD). وفيما يلي عرض للرموز وأسمائها ووصفها لكل عناصر القائمة Menu.



ملاحظة

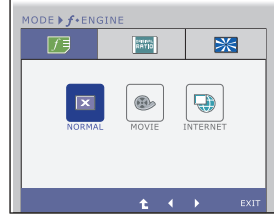
■ قد تختلف لغات قائمة OSD (العرض على الشاشة) التي تظهر على الشاشة عن تلك اللغات الموجودة في الدليل.

القائمة الرئيسية القائمة الفرعية الوصف

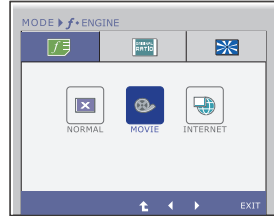
E1960S/E2060S/E2260S/E2360S
E1960T/E2060T/E2260T/E2360T

 **المحرك (F ENGINE)**

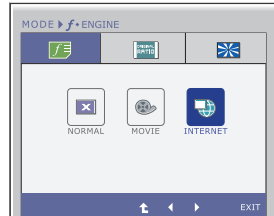
NORMAL
(عادي)
حدد ذلك عندما تريد استخدام المنتج في بيئة الاستخدام الأكثر عمومية.



MOVIE
(أفلام)
حدد ذلك لدى مشاهدتك مقطع فيديو أو فيلمًا.



INTERNET
(الإنترنت)
حدد ذلك عند عملك على هذا المستند (Word وما إلى ذلك).



القائمة الرئيسية القائمة الفرعية الوصف

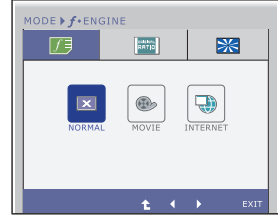
E2260V/E2360V

f•ENGINE (المحرك F)

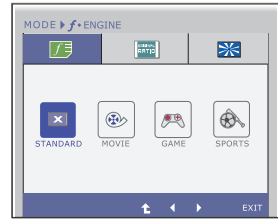
حدد هذا الخيار عندما ترغب في استخدام المنتج في أكثر حالات بيئة الاستخدام عمومية.

NORMAL
(عادي)

دخول D-SUB/DVI-D



دخول HDMI



حدد هذا الخيار عندما ترغب في استخدام الفيديو القياسي الأصلي.

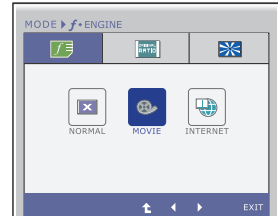
STANDARD
(قياسي)

* في الوضع General (العام) Standard (القياسي)، يتم إيقاف تشغيل f•ENGINE .

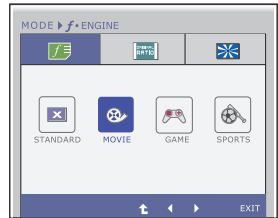
حدد هذا الخيار أثناء مشاهدة ملف فيديو أو فيلم.

MOVIE
(أفلام)

دخول D-SUB/DVI-D



دخول HDMI



- لتنتقل إلى أعلى القائمة: ↑
- نقل: ◀ ▶
- Exit : خروج

الوصف	القائمة الفرعية	القائمة الرئيسية
حدد هذا الخيار أثناء العمل في وثيقة ما (في برنامج Word وما إلى ذلك).	INTERNET (الإنترنت)	<p>دخول D-SUB/DVI-D</p> 
حدد هذا الخيار أثناء تشغيل الألعاب.	GAME (ألعاب)	<p>دخول HDMI</p> 

حدد هذا الخيار عندما تشاهد رياضات عامة.

SPORTS (رياضة)



- لنتقل إلى أعلى القائمة : ↑
- نقل : ← →
- خروج : Exit

الوصف	القائمة الفرعية	القائمة الرئيسية
-------	-----------------	------------------

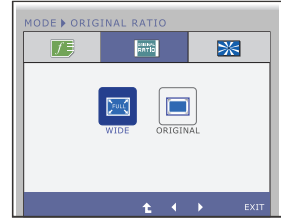
(النسبة الأصلية)



ORIGINAL RATIO

قم بالتبديل إلى وضع ملء الشاشة بحسب إشارة صورة الإدخال.

WIDE
(عريض)



قم بتغيير نسبة إشارة صورة الإدخال إلى الأصلية. **ORIGINAL**
(أصلي)

* تعمل هذه الوظيفة فقط إذا كانت دقة الإدخال أدنى من نسبة الشاشة (16:9).



- لنتقل إلى أعلى القائمة ↑
- نقل: ◀ ▶
- Exit : خروج

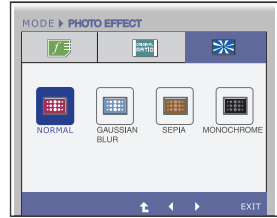
القائمة الرئيسية القائمة الفرعية الوصف

(مؤثرات الصور الفوتوغرافية)



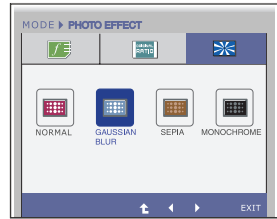
PHOTO EFFECT (مؤثرات الصور الفوتوغرافية) تم تعطيل وظيفة (مؤثرات الصور الفوتوغرافية).

NORMAL
(عادي)



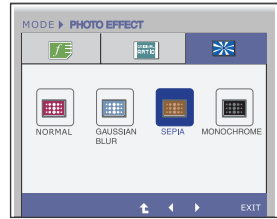
تقوم هذه القائمة بتغيير الشاشة لتصبح أكثر ثراءً بالألوان وسلاسة.

BLUR GAUSSIAN
(تمويه ضبابي)



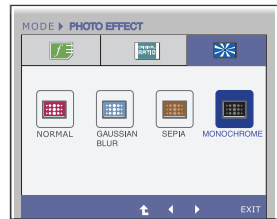
تقوم هذه القائمة بتغيير الشاشة لتأخذ درجة اللون البني الداكن (لون بني).

SEPIA
(البني الداكن)



تقوم هذه القائمة بتغيير الشاشة لتأخذ درجة اللون الرمادي (صورة أبيض وأسود).

MONOCHROME
(أحادية اللون)



- : انتقل إلى أعلى القائمة
- : نقل
- : Exit : خروج

ارجع إلى هذا القسم قبل استدعاء خدمة الصيانة.

لا تظهر الصورة	
<ul style="list-style-type: none"> • افحص كابل الطاقة وتأكد من أنه متصل بمأخذ الطاقة على النحو الصحيح. • اضغط على الزر Power (التشغيل/الإيقاف). • إذا كانت الشاشة في وضع حفظ الطاقة، فحاول تحريك الماوس أو الضغط على أي مفتاح في لوحة المفاتيح لتنشيط الشاشة. • جرب تشغيل الكمبيوتر. • تظهر هذه الرسالة عندما تكون الإشارة القادمة من الكمبيوتر (بطاقة الفيديو) خارج نطاق التردد الأفقي أو الرأسى للشاشة. راجع قسم "المواصفات" في هذا الكتيب وقم بتهيئة الشاشة مرة أخرى. • تظهر هذه الرسالة عندما لا يكون كابل الإشارة بين الكمبيوتر والشاشة متصلاً. افحص كابل الإشارة ثم حاول مرة أخرى. 	<ul style="list-style-type: none"> • هل تم توصيل كابل الطاقة الخاص بالشاشة؟ • هل يضيء مؤشر الطاقة؟ • هل يومض مؤشر الطاقة؟ • هل ترى رسالة (إشارة الدخول خارج النطاق) "OUT OF RANGE" على الشاشة؟ • هل ترى رسالة (لا توجد إشارة) "CHECK SIGNAL CABLE" على الشاشة؟

هل تظهر الرسالة "OSD LOCKED" على الشاشة؟	
<ul style="list-style-type: none"> • يمكن تأمين إعدادات التحكم الحالية بحيث لا يمكن تغييرها بشكل غير مقصود. يمكنك إلغاء إقفال عناصر التحكم الخاصة بخيارات العرض على الشاشة (OSD) في أي وقت عن طريق الضغط على الزر MENU "القائمة" لعدة ثوانٍ.. من المفترض أن تظهر الرسالة OSD UNLOCKED (تم إلغاء تأمين الخيارات الموجودة على الشاشة (OSD)). 	<ul style="list-style-type: none"> • هل تظهر الرسالة LOCKED OSD (أدوات التحكم مقفلة) عند الضغط على زر MENU (القائمة)؟

صورة الشاشة غير صحيحة

- وضع الشاشة غير صحيح.
 - اضغط على الزر **AUTO** لضبط صورة الشاشة تلقائياً إلى أفضل إعداد
 - وإذا كانت النتائج غير مرضية، فقم بضبط وضع الصورة باستخدام رمز الوضع الأفقي والوضع الرأسي في نظام العرض على الشاشة.
- تظهر أشرطة رأسية أو خطوط في خلفية الشاشة.
 - اضغط على الزر **AUTO** لضبط صورة الشاشة تلقائياً إلى أفضل إعداد وإذا كانت النتائج غير مرضية، فقم بتقليل الأشرطة الرأسية أو التخطيطات باستخدام الرمز لضيمض في نظام العرض على الشاشة.
- وجود تشويش أفقي في الصورة أو الأحرف غير واضحة.
 - اضغط على الزر **AUTO** لضبط صورة الشاشة تلقائياً إلى أفضل إعداد وإذا كانت النتائج غير مرضية، فقم بتقليل الأشرطة الأفقية باستخدام الرمز ظاشفاً في نظام العرض على الشاشة.
 - افحص لوحة التحكم --< عرض --> إعدادات واضبط العرض على الدقة المطلوبة أو اضبط صورة العرض على الإعداد الأمثل. عين إعداد اللون على قيمة أعلى من ٢٤ بت (لون حقيقي).

نقاط مهمة

- افحص لوحة التحكم --< عرض --> إعدادات لمعرفة ما إذا كان قد تم تغيير التردد أو الدقة. إذا كان ذلك قد حدث، فأعد ضبط دقة بطاقة الفيديو على الدقة المطلوبة.
- في حالة عدم تحديد دقة العرض الموصى بها (دقة العرض المثلى)، فقد تظهر الحروف بصورة غير واضحة وتصبح الشاشة قاتمة أو ذات حواف مشدبة أو مائلة. لذا تأكد من تحديد دقة العرض الموصى بها.
- قد تختلف طريقة الضبط حسب الكمبيوتر و O/S (نظام التشغيل)، وقد لا تكون الدقة المذكورة أعلاه مدعومة من قبل أداء بطاقة الفيديو. في هذه الحالة، برجاء مراجعة الجهة المصنعة للكمبيوتر أو بطاقة الفيديو.

صورة الشاشة غير صحيحة	
<ul style="list-style-type: none"> • تحقق مما إذا كان كابل الإشارة متصلاً بإحكام واستخدم مفكاً لإحكام توصيله إذا لزم الأمر. • تأكد من إدراج بطاقة الفيديو بشكل صحيح في الفتحة. • قم بتعيين إعداد اللون على قيمة أعلى من ٢٤ بت (لون حقيقي) في لوحة التحكم - إعدادات. • تحقق مما إذا كانت الشاشة قد تم تعيينها على وضع التشابك، وإذا كان ذلك قد حدث، فقم بتغييره إلى الدقة المطلوبة. 	<ul style="list-style-type: none"> ● لون الشاشة أحادي أو غير عادي. ● الشاشة تومض.

هل تظهر الرسالة "شاشة غير متعرف عليها، تم العثور على شاشة التوصيل والتشغيل (DDC VESA)؟"	
<ul style="list-style-type: none"> • تأكد من تثبيت برنامج تشغيل الشاشة من القرص المضغوط الخاص ببرنامج التشغيل (أو القرص المرن) والذي يأتي مع الشاشة. أو يمكنك أيضاً تحميل برنامج التشغيل من موقع الويب: http://www.lg.com. • تحقق مما إذا كانت بطاقة الفيديو تدعم وظيفة التوصيل والتشغيل. 	<ul style="list-style-type: none"> ● هل قمت بتثبيت برنامج تشغيل الشاشة؟

وظيفة الصوت لا تعمل	
<ul style="list-style-type: none"> • قم بفحص ما إذا كان مستوى الصوت "0". • قم بفحص ما إذا كان الصوت مكتوماً. • تم تثبيت كابل HDMI بصورة سليمة. • لم يتم تثبيت سماعة الرأس بصورة سليمة. • قم بفحص تنسيق الصوت. غير موفر لتنسيق الصوت المضغوط. 	<ul style="list-style-type: none"> ● الصورة جيدة لكن لا يوجد صوت.

شاشة TFT LCD ٤٧,٠ سم (١٨,٥ بوصة) ذات لوح مسطح ومصفوفة نشطة. غلاف مضاد للانعكاس الحجم القطري المرئي: ٤٧,٠ سم ٠,٣٠٠ × ملم ٠,٣٠٠ × ملم المسافة بين النقاط	الشاشة
٣٠ كيلوهرتز إلى ٨٣ كيلوهرتز (تلقائي) ٥٦ هرتز إلى ٧٥ هرتز (تلقائي) مزمنة منفصلة	دخول التزامن التردد الأفقي التردد الرأسي هيئة الدخل
موصل ١٥ سن D-Sub هيئة الدخل RGB تمثيلي (٠,٧ vp-p/١٧٥ أوم)	دخول الفيديو دخول الإشارة هيئة الدخل
Hz ٦.٠ @ ٧٦٨ × ١٣٦٠ VESA Hz ٦.٠ @ ٧٦٨ × ١٣٦٠ VESA	الدقة القصوى المفضل
	التوصيل والتشغيل DCC2AB
١٧ وات (Typ.) (نموذجي) ١,٠ وات ٠,٥ وات	استهلاك الطاقة (بدون مكبرات الصوت) وضع التشغيل وضع Sleep (النوم) وضع إيقاف التشغيل
تم استبعاد الحامل ٤٤,٢٠ سم (١٧,٤٠ بوصة) ٣٥,١٠ سم (١٣,٨٢ بوصة) ٣,١٠ سم (١,٢٢ بوصة)	الأبعاد والوزن الحامل مضمن ٤٤,٢٠ سم (١٧,٤٠ بوصة) ٣٥,٥٣ سم (١٣,٩٩ بوصة) ١٦,٢٠ سم (٦,٣٨ بوصة) العرض الطول العمق
١,٨ كجم (٣,٩٧ رطل)	الوزن (باستثناء العبوة)
٥- إلى ١٥ درجة	نطاق الميل مدى الميل
	دخول الطاقة ٧ ١٢ V --- ٨ ٢٠ A
	محول التيار المتردد/المستمر النوع ADS-24-S12 1224G* من صنع HONOR Electronic
١٠ مئوية إلى ٣٥ مئوية ١٠٪ إلى ٨٠٪ غير مكثف	الظروف البيئية ظروف التشغيل درجة الحرارة الرطوبة
٢٠- مئوية إلى ٦٠ مئوية ٥٪ إلى ٩٠٪ غير مكثف	ظروف التخزين درجة الحرارة الرطوبة
	حامل مائل مرفق ()، غير مرفق (O)
	كابل الطاقة مأخذ حائط

ملاحظة

■ المعلومات الموجودة في هذا الكتيب هي عرضة للتغيير دون سابق إشعار

شاشة TFT LCD ٤٧,٠ سم (١٨,٥ بوصة) ذات لوح مسطح ومصفوفة نشطة. غلاف مضاد للانعكاس الحجم القطري المرئي: ٤٧,٠ سم ٣,٠٠ × ٣,٠٠ ملم مليم المسافة بين النقاط	الشاشة				
٢٠ كيلوهرتز إلى ٨٢ كيلوهرتز (تلقائي) ٥٦ هرتز إلى ٧٥ هرتز (تلقائي) مزامنة منفصلة رقمي	دخول التزامن التردد الأفقي التردد الرأسي هيئة الدخل				
D-Sub موصل ١٥ سن DVI-D (رقمي) ومكون RGB تمثيلي (٠,٧/VP-P ٧٥ أوم) , رقمي	دخول الفيديو دخول الإشارة هيئة الدخل				
VESA ١٣٦ × ٧٦ @ ٦٠ Hz VESA ١٣٦ × ٧٦ @ ٦٠ Hz	الدقة القصوى المفضل				
DDC 2B (رقمي), DDC2AB (تمثيلي)	التوصيل والتشغيل				
١٧ وات (Typ.) (نموني) ١,٠ وات ٠,٥ وات	استهلاك الطاقة (بدون مكبرات الصوت) وضع التشغيل وضع Sleep (النوم) وضع إيقاف التشغيل				
<table border="1"> <tr> <td data-bbox="116 746 464 874">تم استبعاد الحامل ٤٤,٢٠ سم (١٧,٤٠ بوصة) ٣٥,١٠ سم (١٣,٨٢ بوصة) ٣,١٠ سم (١,٢٢ بوصة)</td> <td data-bbox="464 746 815 874">الحامل مضمن ٤٤,٢٠ سم (١٧,٤٠ بوصة) ٣٥,٥٣ سم (١٣,٩٩ بوصة) ١٦,٢٠ سم (٦,٣٨ بوصة)</td> </tr> <tr> <td colspan="2" data-bbox="116 874 815 922">الوزن (باستثناء العبوة) ١,٨ كجم (٣,٩٧ رطل)</td> </tr> </table>	تم استبعاد الحامل ٤٤,٢٠ سم (١٧,٤٠ بوصة) ٣٥,١٠ سم (١٣,٨٢ بوصة) ٣,١٠ سم (١,٢٢ بوصة)	الحامل مضمن ٤٤,٢٠ سم (١٧,٤٠ بوصة) ٣٥,٥٣ سم (١٣,٩٩ بوصة) ١٦,٢٠ سم (٦,٣٨ بوصة)	الوزن (باستثناء العبوة) ١,٨ كجم (٣,٩٧ رطل)		الأبعاد والوزن العرض الطول العمق
تم استبعاد الحامل ٤٤,٢٠ سم (١٧,٤٠ بوصة) ٣٥,١٠ سم (١٣,٨٢ بوصة) ٣,١٠ سم (١,٢٢ بوصة)	الحامل مضمن ٤٤,٢٠ سم (١٧,٤٠ بوصة) ٣٥,٥٣ سم (١٣,٩٩ بوصة) ١٦,٢٠ سم (٦,٣٨ بوصة)				
الوزن (باستثناء العبوة) ١,٨ كجم (٣,٩٧ رطل)					
٥- إلى ١٥ درجة	نطاق الميل				
٧ ١٢ --- ٨ ٢٠	دخول الطاقة				
النوع ADS-24-S12 1224G* من صنع HONOR Electronic	محول التيار المتردد/المستمر				
١٠ مئوية إلى ٣٥ مئوية ١٠٪ إلى ٨٠٪ غير مكثف ٢٠- مئوية إلى ٦٠ مئوية ٥٪ إلى ٩٠٪ غير مكثف	الظروف البيئية ظروف التشغيل درجة الحرارة الرطوبة ظروف التخزين درجة الحرارة الرطوبة				
مرفق () ، غير مرفق (O)	حامل مائل				
مأخذ حائط	كابيل الطاقة				

ملاحظة

■ المعلومات الموجودة في هذا الكتيب هي عرضة للتغيير دون سابق إشعار

شاشة TFT LCD ٥.٨ سم (بوصة) ذات لوح مسطح ومصفوفة نشطة. غلاف مضاد للانعكاس الحجم القطري المرئي: ٥.٨ سم ٢٧٦٦ × ٠.٢٧٦٦ ملم × ٠.٢٧٦٦ ملم المسافة بين النقاط	الشاشة				
٣٠ كيلوهرتز إلى ٨٢ كيلوهرتز (تلقائي) ٥٦ هرتز إلى ٧٥ هرتز (تلقائي) مزمنة منفصلة	دخول التزامن التردد الأفقي التردد الرأسي هيئة الدخل				
D-Sub موصل ١٥ سن هيئة الدخل RGB تمثيلي (٠.٧ Vp-p/١٧٥ أوم)	دخول الفيديو دخول الإشارة هيئة الدخل				
Hz ٦٠ @ ٩٠٠ × ١٦٠٠ VESA Hz ٦٠ @ ٩٠٠ × ١٦٠٠ VESA	الدقة القصوى المفضل				
DCC2AB	التوصيل والتشغيل				
: ٢١ وات (Typ.) (نموذجي) ≥ ١٠ وات ≥ ٠.٥ وات	استهلاك الطاقة (بدون مكبرات الصوت) وضع التشغيل وضع Sleep (النوم) وضع إيقاف التشغيل				
<table border="1"> <tr> <td data-bbox="115 727 461 855">تم استبعاد الحامل ٤٧,٤٠ سم (١٨,٦٦ بوصة) ٣٦,٨٨ سم (١٤,٥٢ بوصة) ٣,١٠ سم (١,٢٢ بوصة)</td> <td data-bbox="461 727 815 855">الحامل مضمن ٤٧,٤٠ سم (١٨,٦٦ بوصة) ٣٧,٢٠ سم (١٤,٦٩ بوصة) ١٦,٢٠ سم (٦,٣٨ بوصة)</td> </tr> <tr> <td colspan="2" data-bbox="115 855 815 906">الوزن (باستثناء العبوة) ٢,٠ كجم (٤,٤١ رطل)</td> </tr> </table>	تم استبعاد الحامل ٤٧,٤٠ سم (١٨,٦٦ بوصة) ٣٦,٨٨ سم (١٤,٥٢ بوصة) ٣,١٠ سم (١,٢٢ بوصة)	الحامل مضمن ٤٧,٤٠ سم (١٨,٦٦ بوصة) ٣٧,٢٠ سم (١٤,٦٩ بوصة) ١٦,٢٠ سم (٦,٣٨ بوصة)	الوزن (باستثناء العبوة) ٢,٠ كجم (٤,٤١ رطل)		الأبعاد والوزن العرض الطول العمق
تم استبعاد الحامل ٤٧,٤٠ سم (١٨,٦٦ بوصة) ٣٦,٨٨ سم (١٤,٥٢ بوصة) ٣,١٠ سم (١,٢٢ بوصة)	الحامل مضمن ٤٧,٤٠ سم (١٨,٦٦ بوصة) ٣٧,٢٠ سم (١٤,٦٩ بوصة) ١٦,٢٠ سم (٦,٣٨ بوصة)				
الوزن (باستثناء العبوة) ٢,٠ كجم (٤,٤١ رطل)					
٥- إلى ١٥ درجة	نطاق الميل مدى الميل				
A ٢,٠ --- V ١٢	دخول الطاقة				
النوع ADS-24-S12 1224G* من صنع HONOR Electronic	محول التيار المتردد/المستمر				
<p>ظروف التشغيل</p> <p>درجة الحرارة الرطوبة</p> <p>ظروف التخزين</p> <p>درجة الحرارة الرطوبة</p>	الظروف البيئية				
مرفق ()، غير مرفق (O)	حامل مائل				
مأخذ حائط	كابل الطاقة				

ملاحظة

■ المعلومات الموجودة في هذا الكتيب هي عرضة للتغيير دون سابق إشعار

شاشة TFT LCD ٥.٠٨ سم (بوصة) ذات لوح مسطح ومصفوفة نشطة. غلاف مضاد للانعكاس الحجم القطري المرئي : ٥.٨ سم ٠,٢٧٦٦ ملم × ٠,٢٧٦٦ ملم المسافة بين النقاط	الشاشة				
٢٠ كيلوهرتز إلى ٨٢ كيلوهرتز (تلقائي) ٥٦ هرتز إلى ٧٥ هرتز (تلقائي) مزامنة منفصلة رقمي	دخول التزامن التردد الأفقي التردد الرأسي هيئة الدخل				
D-Sub موصل ١٥ سن موصل DVI-D (رقمي) ويمكن RGB تمثيلي (٠.٧/VP-P / ٧٥ أوم) ، رقمي	دخول الإشارة هيئة الدخل				
Hz ٦. @ ٩٠. × ١٦٠. VESA Hz ٦. @ ٩٠. × ١٦٠. VESA	الدقة القصوى المفضل				
DDC 2B (رقمي)، DDC2AB (تمثيلي)					
٢١ وات (Typ.) (نموذجي) ١,٠ وات ٠,٥ وات	استهلاك الطاقة (بدون مكبرات الصوت) وضع التشغيل وضع Sleep (النوم) وضع إيقاف التشغيل				
<table border="1"> <tr> <td data-bbox="116 746 464 874">تم استبعاد الحامل ٤٧,٤٠ سم (١٨,٦٦ بوصة) ٣٦,٨٨ سم (١٤,٥٢ بوصة) ٣,١٠ سم (١,٢٢ بوصة)</td> <td data-bbox="464 746 815 874">الحامل مضمن ٤٧,٤٠ سم (١٨,٦٦ بوصة) ٣٧,٢٠ سم (١٤,٦٩ بوصة) ١٦,٢٠ سم (٦,٣٨ بوصة)</td> </tr> </table>	تم استبعاد الحامل ٤٧,٤٠ سم (١٨,٦٦ بوصة) ٣٦,٨٨ سم (١٤,٥٢ بوصة) ٣,١٠ سم (١,٢٢ بوصة)	الحامل مضمن ٤٧,٤٠ سم (١٨,٦٦ بوصة) ٣٧,٢٠ سم (١٤,٦٩ بوصة) ١٦,٢٠ سم (٦,٣٨ بوصة)	الأبعاد والوزن العرض الطول العمق		
تم استبعاد الحامل ٤٧,٤٠ سم (١٨,٦٦ بوصة) ٣٦,٨٨ سم (١٤,٥٢ بوصة) ٣,١٠ سم (١,٢٢ بوصة)	الحامل مضمن ٤٧,٤٠ سم (١٨,٦٦ بوصة) ٣٧,٢٠ سم (١٤,٦٩ بوصة) ١٦,٢٠ سم (٦,٣٨ بوصة)				
الوزن (باستثناء العبوة) ٢,٠ كجم (٤,٤١ رطل)					
١٥ إلى ١٥ درجة	نطاق الميل مدى الميل				
A ٢,٠ --- ٧ ١٢					
النوع ADS-24-S12 1224G* من صنع HONOR Electronic المستمر محول التيار المتردد/المستمر					
<table border="1"> <tr> <td data-bbox="116 1129 464 1225">١٠ ٪ مئوية إلى ٣٥ ٪ مئوية ١٠ ٪ إلى ٨٠ ٪ غير مكثف</td> <td data-bbox="464 1129 815 1225">ظروف التشغيل درجة الحرارة الرطوبة</td> </tr> <tr> <td data-bbox="116 1225 464 1321">٢٠- ٪ مئوية إلى ٦٠ ٪ مئوية ٥ ٪ إلى ٩٠ ٪ غير مكثف</td> <td data-bbox="464 1225 815 1321">ظروف التخزين درجة الحرارة الرطوبة</td> </tr> </table>	١٠ ٪ مئوية إلى ٣٥ ٪ مئوية ١٠ ٪ إلى ٨٠ ٪ غير مكثف	ظروف التشغيل درجة الحرارة الرطوبة	٢٠- ٪ مئوية إلى ٦٠ ٪ مئوية ٥ ٪ إلى ٩٠ ٪ غير مكثف	ظروف التخزين درجة الحرارة الرطوبة	الظروف البيئية
١٠ ٪ مئوية إلى ٣٥ ٪ مئوية ١٠ ٪ إلى ٨٠ ٪ غير مكثف	ظروف التشغيل درجة الحرارة الرطوبة				
٢٠- ٪ مئوية إلى ٦٠ ٪ مئوية ٥ ٪ إلى ٩٠ ٪ غير مكثف	ظروف التخزين درجة الحرارة الرطوبة				
مرفق () ، غير مرفق (O)					
مأخذ حائط					

ملاحظة

■ المعلومات الموجودة في هذا الكتيب هي عرضة للتغيير دون سابق إشعار

شاشة TFT LCD ٥٤,٦ سم (٢١,٥ بوصة) ذات لوح مسطح ومصفوفة نشطة. غلاف مضاد للانعكاس الحجم القطري المرئي : ٥٤,٦ سم ٢,٢٤٨ × ٠,٢٤٨ ملم		الشاشة
٣٠ كيلوهرتز إلى ٨٣ كيلوهرتز (تلقائي) ٥٦ هرتز إلى ٧٥ هرتز (تلقائي) مزامنة منفصلة	التردد الأفقي التردد الرأسي هيئة الدخل	دخل التزامن
موصل ١٥ سن D-Sub هيئة الدخل RGB تمثيلي (٠,٧/vp-p/٧٥ أوم)	دخل الإشارة هيئة الدخل	دخل الفيديو
Hz ٦٠ @ ١.٨٠ × ١٩٢٠ VESA Hz ٦٠ @ ١.٨٠ × ١٩٢٠ VESA	القصوى المفضل	الدقة
DCC2AB		التوصيل والتشغيل
٢٦ وات (Typ.) (نموذجي) ١,٠ وات ٠,٥ وات	وضع التشغيل وضع Sleep (النوم) وضع إيقاف التشغيل	استهلاك الطاقة (بدون مكبرات الصوت)
تم استبعاد الحامل ٥٠,٨٨ سم (٢٠,٠٣ بوصة) ٣٨,٧٤ سم (١٥,٢٥ بوصة) ٣,١٠ سم (١,٢٢ بوصة)	الحامل مضمن ٥٠,٨٨ سم (٢٠,٠٣ بوصة) ٣٩,٢٤ سم (١٥,٤٥ بوصة) ١٧,٢٠ سم (٦,٧٧ بوصة)	الأبعاد والوزن
٢,٢ كجم (٥,٠٧ رطل)		الوزن (باستثناء العبوة)
٥- إلى ١٥ درجة		نطاق الميل
A ٣,٠ --- V ١٢		دخل الطاقة
النوع FSP036-DGAA1، من صنع FSP Electronic أو النوع LCAP07F، من صنع Lien change Electronics		محور التيار المتردد/المستمر
١٠ مئوية إلى ٣٥ مئوية ١٠٪ إلى ٨٠٪ غير مكثف	ظروف التشغيل درجة الحرارة الرطوبة	الظروف البيئية
٢٠- مئوية إلى ٦٠ مئوية ٥٪ إلى ٩٠٪ غير مكثف	ظروف التخزين درجة الحرارة الرطوبة	
مرفق ()، غير مرفق (O)		حامل مائل
مأخذ حائط		كابل الطاقة

ملاحظة

■ المعلومات الموجودة في هذا الكتيب هي عرضة للتغيير دون سابق إشعار

شاشة TFT LCD ٥٤,٦ سم (٢١,٥ بوصة) ذات لوح مسطح ومصفوفة نشطة. غلاف مضاد للانعكاس الحجم القطري المرئي : ٥٤,٦ سم ٢,٤٨ × ٠,٢٤٨ ملم مالم المسافة بين النقاط	الشاشة				
٢٠ كيلوهرتز إلى ٨٢ كيلوهرتز (تلقائي) ٥٦ هرتز إلى ٧٥ هرتز (تلقائي) مزمنة منفصلة رقمي	دخول الزمان التردد الأفقي التردد الرأسي هيئة الدخل				
D-Sub موصل ١٥ سن موصل DVI-D (رقمي) ومكون RGB تمثيلي (٠,٧/VP-P ٧٥ أوم) ، رقمي	دخول الفيديو دخول الإشارة هيئة الدخل				
Hz ٦٠ @ ١٠.٨٠ × ١٩٢٠ VESA Hz ٦٠ @ ١٠.٨٠ × ١٩٢٠ VESA	الدقة القصوى المفضل				
DDC 2B (رقمي)، DDC2AB (تمثيلي)	التوصيل والتشغيل				
: ٢٦ وات (Typ.) (نموذجي) ≥ ١,٠ وات ≥ ٠,٥ وات	استهلاك الطاقة (بدون مكبرات الصوت) وضع التشغيل وضع Sleep (النوم) وضع إيقاف التشغيل				
<table border="1"> <tr> <td data-bbox="116 746 464 874">تم استبعاد الحامل ٥٠,٨٨ سم (٢٠,٠٣ بوصة) ٣٨,٧٤ سم (١٥,٢٥ بوصة) ٣,١٠ سم (١,٢٢ بوصة)</td> <td data-bbox="464 746 815 874">الحامل مضمن ٥٠,٨٨ سم (٢٠,٠٣ بوصة) ٣٩,٢٤ سم (١٥,٤٥ بوصة) ١٧,٢٠ سم (٦,٧٧ بوصة)</td> </tr> <tr> <td colspan="2" data-bbox="116 874 815 922">الوزن (باستثناء العبوة) ٢,٣ كجم (٥,٠٧ رطل)</td> </tr> </table>	تم استبعاد الحامل ٥٠,٨٨ سم (٢٠,٠٣ بوصة) ٣٨,٧٤ سم (١٥,٢٥ بوصة) ٣,١٠ سم (١,٢٢ بوصة)	الحامل مضمن ٥٠,٨٨ سم (٢٠,٠٣ بوصة) ٣٩,٢٤ سم (١٥,٤٥ بوصة) ١٧,٢٠ سم (٦,٧٧ بوصة)	الوزن (باستثناء العبوة) ٢,٣ كجم (٥,٠٧ رطل)		الأبعاد والوزن العرض الطول العمق
تم استبعاد الحامل ٥٠,٨٨ سم (٢٠,٠٣ بوصة) ٣٨,٧٤ سم (١٥,٢٥ بوصة) ٣,١٠ سم (١,٢٢ بوصة)	الحامل مضمن ٥٠,٨٨ سم (٢٠,٠٣ بوصة) ٣٩,٢٤ سم (١٥,٤٥ بوصة) ١٧,٢٠ سم (٦,٧٧ بوصة)				
الوزن (باستثناء العبوة) ٢,٣ كجم (٥,٠٧ رطل)					
٥- إلى ١٥ درجة	نطاق الميل مدى الميل				
٧١٢ --- ٨٢,٠	دخول الطاقة				
النوع FSP036-DGAA1، من صنع FSP Electronic أو النوع LCAP07F، من صنع Lien change Electronics	محول التيار المتردد/المستمر				
<p>ظروف التشغيل</p> <p>درجة الحرارة الرطوية</p> <p>١٠ ٪ مئوية إلى ٣٥ ٪ مئوية ١٠ ٪ إلى ٨٠ ٪ غير مكثف</p> <p>ظروف التخزين</p> <p>درجة الحرارة الرطوية</p> <p>٢٠- ٪ مئوية إلى ٦٠ ٪ مئوية ٥ ٪ إلى ٩٠ ٪ غير مكثف</p>	الظروف البيئية				
مرفق () ، غير مرفق (O)	حامل مائل				
مأخذ حائط	كابيل الطاقة				

ملاحظة

■ المعلومات الموجودة في هذا الكتيب هي عرضة للتغيير دون سابق إشعار

شاشة TFT LCD ٥٤,٦ سم (٢١,٥ بوصة) ذات لوح مسطح ومصفوفة نشطة. غلاف مضاد للانعكاس الحجم القطري المرئي: ٥٤,٦ سم ٢,٤٨ × ٠,٢٤٨ ملم	الشاشة
التردد الأفقي التردد الرأسي هيئة الدخل	دخول التزامن
تمثيلي ، رقمي : ٣٠ كيلوهرتز إلى ٨٣ كيلوهرتز (تلقائي) HDMI : ٣٠ كيلوهرتز إلى ٨٣ كيلوهرتز (تلقائي) تمثيلي ، رقمي : ٥٦ غُد إلى ٧٥ غُد (تلقائي) HDMI : ٥٦ غُد إلى ٦١ غُد (تلقائي) مزمنة منفصلة ، رقمي	دخول الفيديو
موصل ١٥ سن D-Sub موصل DVI -D (رقمي) موصل ١٩ سن HDMI تمثيلي (٠,٧ vp-p / ١٧٥ أوم) ، رقمي ، HDMI	الدقة
القصوى المفضل	١٩٢٠ × ١٠٨٠ @ ٦٠ Hz ١٩٢٠ × ١٠٨٠ @ ٦٠ Hz
وضع التشغيل وضع Sleep (النوم) وضع إيقاف التشغيل	التوصيل والتشغيل
: ٢٦ وات (Typ.) (نموذجي) ≥ ١,٠ وات ≥ ٠,٥ وات	استهلاك الطاقة (بدون مكبرات الصوت) الأبعاد والوزن
العرض الطول العمق الوزن (باستثناء العبوة)	الحامل مضمن ٥٠,٨٨ سم (٢٠,٠٣ بوصة) ٣٩,٢٤ سم (١٥,٤٥ بوصة) ١٧,٢٠ سم (٦,٧٧ بوصة) ٢,٣ كجم (٥,٠٧ رطل)
مدى الميل	نطاق الميل
التنوع FSP036-DGAA1 ، من صنع FSP Electronic أو النوع LCAP07F ، من صنع Lien change Electronics	دخول الطاقة
ظروف التشغيل درجة الحرارة الرطوبة ظروف التخزين درجة الحرارة الرطوبة	محول التيار المتردد/المستمر
١٠ مئوية إلى ٣٥ مئوية ١٠٪ إلى ٨٠٪ غير مكثف ٢٠- مئوية إلى ٦٠ مئوية ٥٪ إلى ٩٠٪ غير مكثف	الظروف البيئية
مرفق () ، غير مرفق (O)	حامل مائل
مأخذ حائط	كابل الطاقة

ملاحظة

■ المعلومات الموجودة في هذا الكتيب هي عرضة للتغيير دون سابق إشعار

شاشة TFT LCD ٥٨,٤ سم (٢٣,٠ بوصة) ذات لوح مسطح ومصفوفة نشطة. غلاف مضاد للانعكاس الحجم القطري المرئي: ٥٨,٤ سم ٢٦٥ × ٠,٢٦٥ ملم مالم المسافة بين النقاط	الشاشة				
٣٠ كيلومترز إلى ٨٢ كيلومترز (ثلاثي) ٥٦ هرتز إلى ٧٥ هرتز (ثلاثي) مزامنة منفصلة	دخول التزامن التردد الأفقي التردد الرأسي هيئة الدخل				
موصل ١٥ سن D-Sub هيئة الدخل RGB تمثيلي (٠,٧vp-p/١٧٥ أوم)	دخول الفيديو دخول الإشارة هيئة الدخل				
Hz ٦٠ @ ١٠٨٠ × ١٩٢٠ VESA Hz ٦٠ @ ١٠٨٠ × ١٩٢٠ VESA	الدقة القصوى المفضل				
DCC2AB	التوصيل والتشغيل				
٣٠ وات (Typ.) (نومنجي) ١,٠ وات ≥ ٠,٥ وات ≥	استهلاك الطاقة (بدون مكبرات الصوت) وضع التشغيل وضع Sleep (النوم) وضع إيقاف التشغيل				
<table border="1"> <tr> <td data-bbox="116 730 464 858">تم استبعاد الحامل ٥٤,٢٣ سم (٢١,٣٥ بوصة) ٤٠,٨٣ سم (١٦,٠٧ بوصة) ٣,١٠ سم (١,٢٢ بوصة)</td> <td data-bbox="464 730 815 858">الحامل مضمن ٥٤,٢٣ سم (٢١,٣٥ بوصة) ٤١,٢٠ سم (١٦,٢٢ بوصة) ١٧,٢٠ سم (٦,٧٧ بوصة)</td> </tr> <tr> <td colspan="2" data-bbox="116 858 815 909">الوزن (باستثناء العبوة) ٢,٦ كجم (٥,٧٣ رطل)</td> </tr> </table>	تم استبعاد الحامل ٥٤,٢٣ سم (٢١,٣٥ بوصة) ٤٠,٨٣ سم (١٦,٠٧ بوصة) ٣,١٠ سم (١,٢٢ بوصة)	الحامل مضمن ٥٤,٢٣ سم (٢١,٣٥ بوصة) ٤١,٢٠ سم (١٦,٢٢ بوصة) ١٧,٢٠ سم (٦,٧٧ بوصة)	الوزن (باستثناء العبوة) ٢,٦ كجم (٥,٧٣ رطل)		الأبعاد والوزن العرض الطول العمق
تم استبعاد الحامل ٥٤,٢٣ سم (٢١,٣٥ بوصة) ٤٠,٨٣ سم (١٦,٠٧ بوصة) ٣,١٠ سم (١,٢٢ بوصة)	الحامل مضمن ٥٤,٢٣ سم (٢١,٣٥ بوصة) ٤١,٢٠ سم (١٦,٢٢ بوصة) ١٧,٢٠ سم (٦,٧٧ بوصة)				
الوزن (باستثناء العبوة) ٢,٦ كجم (٥,٧٣ رطل)					
٥- إلى ١٥ درجة	نطاق الميل مدى الميل				
٧١٢ --- ٨٣,٠	دخول الطاقة				
النوع FSP036-DGAA1، من صنع FSP Electronic أو النوع LCAP07F، من صنع Lien change Electronics	محول التيار المتردد/المستمر				
<p>ظروف التشغيل</p> <p>درجة الحرارة الرطوية</p> <p>١٠ مئوية إلى ٣٥ مئوية ١٠٪ إلى ٨٠٪ غير مكثف</p> <p>ظروف التخزين</p> <p>درجة الحرارة الرطوية</p> <p>٥- ٢٠ مئوية إلى ٦٠ مئوية ٥٪ إلى ٩٠٪ غير مكثف</p>	الظروف البيئية				
مرفق ()، غير مرفق (O)	حامل مائل				
مأخذ حائط	كابل الطاقة				

ملاحظة

■ المعلومات الموجودة في هذا الكتيب هي عرضة للتغيير دون سابق إشعار

شاشة TFT LCD ٥٨,٤ سم (٢٣,٠ بوصة) ذات لوح مسطح ومصفوفة نشطة. غلاف مضاد للانعكاس الحجم القطري المرئي: ٥٨,٤ سم ٠,٢٦٥ × ٠,٢٦٥ ملم مالم المسافة بين النقاط	الشاشة				
٣٠ كيلوهرتز إلى ٨٣ كيلوهرتز (تلقائي) ٥٦ هرتز إلى ٧٥ هرتز (تلقائي) مزامنة منفصلة رقمي	دخول التزامن التردد الأفقي التردد الرأسي هيئة الدخل				
موصل ١٥ سن D-Sub موصل DVI-D (رقمي) ومكون RGB تمثيلي (٧,٧ VP-p / ٧٥ أوم) , رقمي	دخول الإشارة هيئة الدخل				
VESA ١٩٢٠ × ١٠٨٠ @ ٦٠ Hz VESA ١٩٢٠ × ١٠٨٠ @ ٦٠ Hz	الدقة القصوى المفضل				
DDC 2B (رقمي), DDC2AB (تمثيلي)					
٣٠ وات (Typ.) (نموني) ١,٠ وات ٠,٥ وات	استهلاك الطاقة (بدون مكبرات الصوت) وضع التشغيل وضع Sleep (النوم) وضع إيقاف التشغيل				
<table border="1"> <tr> <td data-bbox="115 746 464 874">تم استبعاد الحامل ٥٤,٢٣ سم (٢١,٣٥ بوصة) ٤٠,٨٣ سم (١٦,٠٧ بوصة) ٣,١٠ سم (١,٢٢ بوصة)</td> <td data-bbox="464 746 815 874">الحامل مضمن ٥٤,٢٣ سم (٢١,٣٥ بوصة) ٤١,٢٠ سم (١٦,٢٢ بوصة) ١٧,٢٠ سم (٦,٧٧ بوصة)</td> </tr> <tr> <td colspan="2" data-bbox="115 874 815 922">الوزن (باستثناء العبوة) ٢,٦ كجم (٥,٧٣ رطل)</td> </tr> </table>	تم استبعاد الحامل ٥٤,٢٣ سم (٢١,٣٥ بوصة) ٤٠,٨٣ سم (١٦,٠٧ بوصة) ٣,١٠ سم (١,٢٢ بوصة)	الحامل مضمن ٥٤,٢٣ سم (٢١,٣٥ بوصة) ٤١,٢٠ سم (١٦,٢٢ بوصة) ١٧,٢٠ سم (٦,٧٧ بوصة)	الوزن (باستثناء العبوة) ٢,٦ كجم (٥,٧٣ رطل)		الأبعاد والوزن العرض الطول العمق
تم استبعاد الحامل ٥٤,٢٣ سم (٢١,٣٥ بوصة) ٤٠,٨٣ سم (١٦,٠٧ بوصة) ٣,١٠ سم (١,٢٢ بوصة)	الحامل مضمن ٥٤,٢٣ سم (٢١,٣٥ بوصة) ٤١,٢٠ سم (١٦,٢٢ بوصة) ١٧,٢٠ سم (٦,٧٧ بوصة)				
الوزن (باستثناء العبوة) ٢,٦ كجم (٥,٧٣ رطل)					
١٥ إلى - درجة	نطاق الميل				
A ٣,٠ V ١٢	دخول الطاقة				
النوع FSP036-DGAA1. من صنع FSP Electronic أو النوع LCAP07F. من صنع Lien change Electronics	محول التيار المتردد/المستمر				
<table border="1"> <tr> <td data-bbox="115 1129 464 1225">١٠. مئوية إلى ٣٥. مئوية ١٠.٪ إلى ٨٠.٪ غير مكثف</td> <td data-bbox="464 1129 815 1225">ظروف التشغيل درجة الحرارة الرطوبة</td> </tr> <tr> <td data-bbox="115 1225 464 1321">٢٠. مئوية إلى ٦٠. مئوية ٥.٪ إلى ٩٠.٪ غير مكثف</td> <td data-bbox="464 1225 815 1321">ظروف التخزين درجة الحرارة الرطوبة</td> </tr> </table>	١٠. مئوية إلى ٣٥. مئوية ١٠.٪ إلى ٨٠.٪ غير مكثف	ظروف التشغيل درجة الحرارة الرطوبة	٢٠. مئوية إلى ٦٠. مئوية ٥.٪ إلى ٩٠.٪ غير مكثف	ظروف التخزين درجة الحرارة الرطوبة	الظروف البيئية
١٠. مئوية إلى ٣٥. مئوية ١٠.٪ إلى ٨٠.٪ غير مكثف	ظروف التشغيل درجة الحرارة الرطوبة				
٢٠. مئوية إلى ٦٠. مئوية ٥.٪ إلى ٩٠.٪ غير مكثف	ظروف التخزين درجة الحرارة الرطوبة				
مرفق () ، غير مرفق (O)	حامل مائل				
مأخذ حائط	كابيل الطاقة				

ملاحظة

■ المعلومات الموجودة في هذا الكتيب هي عرضة للتغيير دون سابق إشعار

<p>شاشة TFT LCD ٥٨,٤ سم (٢٣,٠ بوصة) ذات لوح مسطح ومصنوفة نشطة. غلاف مضاد للانعكاس الحجم القطري المرئي: ٥٨,٤ سم ٢٦٥ × ٢٦٥ ملم × ٢٦٥ ملم المسافة بين النقاط</p>	الشاشة
<p>التردد الأفقي التردد الرأسي هيئة الدخل</p> <p>تمثيلي ، رقمي: ٣٠ كيلوهرتز إلى ٨٣ كيلوهرتز (تلقائي) HDMI: ٣٠ كيلوهرتز إلى ٨٣ كيلوهرتز (تلقائي) تمثيلي ، رقمي: ٥٦ غُد إلى ٧٥ غُد (تلقائي) HDMI: ٥٦ غُد إلى ٦١ غُد (تلقائي) مزامنة منفصلة ، رقمي</p>	دخل التزامن
<p>موصل ١٥ سن D-Sub موصل DVI-D (رقمي) موصل ١٩ سن HDMI تمثيلي (٠,٧/vp-p ١٧٥ أوم)، رقمي ، HDMI</p> <p>دخل الإشارة هيئة الدخل</p>	دخل الفيديو
<p>القصوى المفضل</p> <p>١٩٢٠ × ١٠٨٠ @ ٦٠ Hz ١٩٢٠ × ١٠٨٠ @ ٦٠ Hz</p>	الدقة
<p>DDC 2B (تمثيلي ، رقمي ، HDMI)</p>	التوصيل والتشغيل
<p>وضع التشغيل وضع Sleep (النوم) وضع إيقاف التشغيل</p> <p>٢٠ وات (Typ.) (نموذجي) ≥ ١,٠ وات ≥ ٠,٥ وات</p>	استهلاك الطاقة (بدون مكبرات الصوت)
<p>العرض الطول العمق الوزن (باستثناء العبوة)</p> <p>الحامل مضمن ٥٤,٢٣ سم (٢١,٣٥ بوصة) ٤١,٢٠ سم (١٦,٢٢ بوصة) ١٧,٢٠ سم (٦,٧٧ بوصة)</p> <p>تم استبعاد الحامل ٥٤,٢٣ سم (٢١,٣٥ بوصة) ٤٠,٨٣ سم (١٦,٠٧ بوصة) ٣,١٠ سم (١,٢٢ بوصة)</p> <p>٢,٦ كجم (٥,٧٢ رطل)</p>	الأبعاد والوزن
<p>مدى الميل</p> <p>-٥ إلى ١٠ درجة</p>	نطاق الميل
<p>١٢ V = ٣,٠ A</p>	دخل الطاقة
<p>النوع FSP036-DGAA1 ، من مصنع FSP Electronic أو النوع LCAP07F ، من مصنع Lien change Electronics</p>	محول التيار المتردد/المستمر
<p>ظروف التشغيل درجة الحرارة الرطوية ظروف التخزين درجة الحرارة الرطوية</p> <p>١٠ مئوية إلى ٣٥ مئوية ١٠٪ إلى ٨٠٪ غير مكثف ٢٠- مئوية إلى ٦٠ مئوية ٥٪ إلى ٩٠٪ غير مكثف</p>	الظروف البيئية
<p>مرفق () ، غير مرفق (O)</p>	حامل مائل
<p>مأخذ حائط</p>	كابل الطاقة

ملاحظة

■ المعلومات الموجودة في هذا الكتيب هي عرضة للتغيير دون سابق إشعار

أوضاع الضبط المسبق (الدقة)

E1960S/E1960T

أوضاع العرض (الدقة)	التردد الأفقي (كيلوهرتز)	التردد الرأسي (هرتز)
٤٠٠ × ٧٢٠	٣١,٤٦٨	٧٠
٤٨٠ × ٦٤٠	٣١,٤٦٩	٦٠
٤٨٠ × ٦٤٠	٣٧,٥٠٠	٧٥
٦٠٠ × ٨٠٠	٣٧,٨٧٩	٦٠
٦٠٠ × ٨٠٠	٤٦,٨٧٥	٧٥
٦٢٤ × ٨٣٢	٤٩,٧٢٥	٧٥
٧٦٨ × ١٠٢٤	٤٨,٣٦٣	٦٠
٧٦٨ × ١٠٢٤	٦٠,١٢٣	٧٥
٧٦٨ × ١٣٦٠	٤٧,٧١٢	٦٠

* لخصفا

E2060S/E2060T

أوضاع العرض (الدقة)	التردد الأفقي (كيلوهرتز)	التردد الرأسي (هرتز)
٤٠٠ × ٧٢٠	٣١,٤٦٨	٧٠
٤٨٠ × ٦٤٠	٣١,٤٦٩	٦٠
٤٨٠ × ٦٤٠	٣٧,٥٠٠	٧٥
٦٠٠ × ٨٠٠	٣٧,٨٧٩	٦٠
٦٠٠ × ٨٠٠	٤٦,٨٧٥	٧٥
٧٦٨ × ١٠٢٤	٤٨,٣٦٣	٦٠
٧٦٨ × ١٠٢٤	٦٠,١٢٣	٧٥
٨٦٤ × ١١٥٢	٦٧,٥٠٠	٧٥
٩٠٠ × ١٦٠٠	٦٠,٠٠٠	٦٠

* لخصفا

E2260S/E2360S/E2260T/E2360T/E2260V/E2360V

أوضاع العرض (الدقة)	التردد الأفقي (كيلوهرتز)	التردد الرأسي (هرتز)
٤٠٠ × ٧٢٠	٣١,٤٦٨	٧٠
٤٨٠ × ٦٤٠	٣١,٤٦٩	٦٠
٤٨٠ × ٦٤٠	٣٧,٥٠٠	٧٥
٦٠٠ × ٨٠٠	٣٧,٨٧٩	٦٠
٦٠٠ × ٨٠٠	٤٦,٨٧٥	٧٥
٧٦٨ × ١٠٢٤	٤٨,٣٦٣	٦٠
٧٦٨ × ١٠٢٤	٦٠,١٢٣	٧٥
٨٦٤ × ١١٥٢	٦٧,٥٠٠	٧٥
١٠٢٤ × ١٢٨٠	٦٣,٩٨١	٦٠
١٠٢٤ × ١٢٨٠	٧٩,٩٧٦	٧٥
١٠٥٠ × ٦٨٠	٦٥,٢٩٠	٦٠
١٠٨٠ × ١٩٢٠	٦٧,٥٠٠	٦٠

* لخصفا

دخول فيديو HDMI

■ E2260V/E2360V

التردد الرأسي (هرتز)	التردد الأفقي (كيلوهرتز)	أوضاع العرض (الدقة)	
٦٠	٣١,٥٠	٤٨٠.p	١
٥٠	٣١,٢٥	٥٧٦p	٢
٥٠	٣٧,٥٠	٧٢٠.p	٣
٦٠	٤٥,٠٠	٧٢٠.p	٤
٥٠	٢٨,١٢	١٠٨٠.i	٥
٦٠	٣٣,٧٥	١٠٨٠.i	٦
٥٠	٥٦,٢٥	١٠٨٠.p	٧
٦٠	٦٧,٥٠	١٠٨٠.p	٨

المؤشر

لون المؤشر	الوضع
أزرق فاتح	وضع التشغيل
اللون الأحمر	وضع Sleep (النوم)
إيقاف	وضع إيقاف التشغيل



ENERGY STAR is a set of power-saving guidelines issued by the U.S. Environmental Protection Agency (EPA).



As an ENERGY STAR Partner LGE U. S. A., Inc. has determined that this product meets the ENERGY STAR guidelines for energy efficiency.

احرص على قراءة إحتياطات الأمان قبل استخدام المنتج احتفظ
إن طراز الجهاز ورقمه التسلسلي موجودان في الجهة الخلفية
من الجهاز وفي أحد جوانبه. قم بتدوينهما أدناه في حال احتجت
إلى أي خدمة.

الطراز

الرقم التسلسلي