

LG **CE 0168**

KP100 | MANUALE D'USO

Il presente manuale può differire dalle effettive caratteristiche del telefono in base alla versione software del cellulare e dal gestore telefonico utilizzato.

Smaltimento delle apparecchiature obsolete

- Quando su un prodotto è riportato il simbolo di un bidone della spazzatura barrato da una croce significa che il prodotto è coperto dalla direttiva europea 2002/96/EC.
- Tutti i prodotti elettrici ed elettronici dovrebbero essere smaltiti separatamente rispetto alla raccolta differenziata municipale, mediante impianti di raccolta specifici designati dal governo o dalle autorità locali.
- Il corretto smaltimento delle apparecchiature obsolete contribuisce a prevenire possibili conseguenze negative sulla salute umana e sull'ambiente.
- Per informazioni più dettagliate sullo smaltimento delle apparecchiature obsolete, contattare il comune, il servizio di smaltimento rifiuti o il negozio in cui è stato acquistato il prodotto.

P/N: MMB0271509(1.1)

Inserimento della scheda SIM e ricarica della batteria

Inserimento della scheda SIM

Quando si sottoscrive un abbonamento a una rete cellulare, l'utente riceve una scheda SIM contenente tutti i dettagli relativi all'abbonamento, ad esempio il codice PIN personale, i servizi opzionali disponibili e molte altre informazioni.

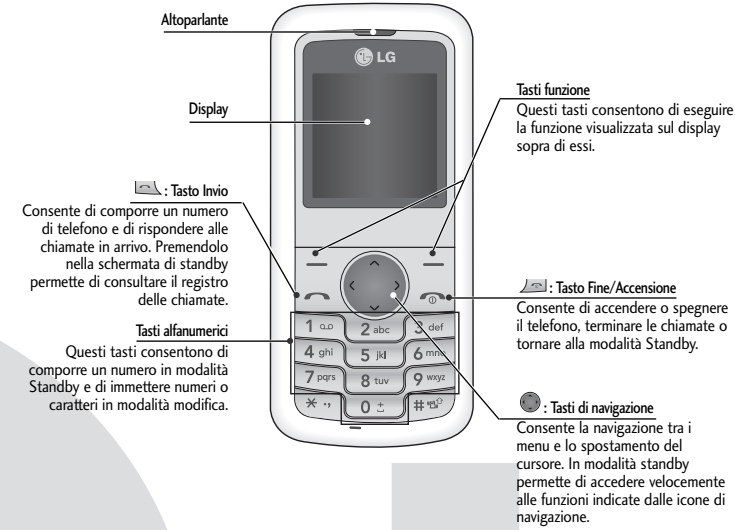
Importante!

- La scheda SIM e i relativi contatti possono graffiarsi e danneggiarsi facilmente. Pertanto, prestare attenzione quando si maneggia, si inserisce o si rimuove la scheda. Tenere le schede SIM fuori dalla portata dei bambini.
- Il telefono non supporta le schede USIM.

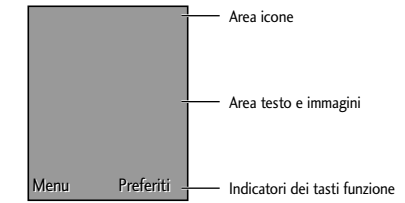
Illustrazioni

- Far scorrere il coperchio della batteria premendo sulla tacchetta e poi sollevare il coperchio e rimuovere la batteria
 - Inserire la SIM
 - Inserire la batteria e rimettere il coperchio della batteria
 - Caricare la batteria
-
- Caricare completamente la batteria prima di utilizzarla per la prima volta.

Componenti del telefono



Informazioni sul display



Descrizione delle icone

La seguente tabella descrive gli indicatori e le icone visualizzate nel display del telefono.

	Indica la potenza del segnale di rete.
	Chiamata in corso.
	Indica l'utilizzo del servizio di roaming.
	Indica che è stata impostata la sveglia.
	Indica il livello di carica della batteria.
	Indica la ricezione di un messaggio.
	Indica la ricezione di un messaggio in segreteria (casella vocale) se supportato dal gestore di rete.
	Profilo audio "Vibrazione" attivato.
	Profilo audio "Normale" attivato.
	Profilo audio "Volume alto" attivato.
	Profilo audio "Silenzioso" attivato.
	Profilo audio "Auricolare" attivato.
	Evento nel calendario.

Accensione e spegnimento del telefono

- Tenere premuto il tasto [FINE] finché il telefono non si accende.
- Se si desidera spegnere il telefono, tenere premuto il tasto [FINE] finché non appare l'immagine di spegnimento.

Effettuare una chiamata

- Digitare un numero di telefono comprensivo di prefisso.
- Premere il tasto [INVIO] per chiamare il numero.
- Per interrompere la chiamata, premere il tasto [FINE].

Rispondere a una chiamata

- Quando il telefono squilla e la relativa animazione appare sullo schermo, premere il pulsante [INVIO] oppure il tasto funzione sinistro per rispondere.
- Se l'opzione di menu Qualunque tasto (Menu 5.5.2.1) è stata impostata, è possibile rispondere a una chiamata premendo un qualsiasi tasto ad eccezione del tasto [FINE] o del tasto funzione destro.
- Terminare la chiamata premendo il tasto [FINE].

Nota: Una volta terminata la chiamata, il telefono tornerà alla modalità Standby.

Effettuare una chiamata con prefisso internazionale

- Tenere premuto il tasto [+] per inserire il prefisso internazionale '+'. Il carattere '+' può essere sostituito con il codice di accesso internazionale '0'.
- Digitare il prefisso della nazione, il prefisso urbano e il numero di telefono.
- Premere il tasto [INVIO] per chiamare il numero.

Struttura del menu

- | | | |
|-----------------------|---------------------|-----------------------------------|
| 1. Rubrica | 3. Chiamate | 5. Impostazioni |
| 1.1 Ricerca | 3.1 Tutte | 5.1 Profili |
| 1.2 Aggiungi nuovo | 3.2 Perse | 5.2 Data e ora |
| 1.3 Selezione rapida | 3.3 Effettuate | 5.3 Lingua |
| 1.4 Copia tutto | 3.4 Ricevute | 5.4 Display |
| 1.5 Cancella tutto | 3.5 Durata chiamate | 5.5 Chiamate |
| 1.6 Stato memoria | | 5.6 Blocco tasti |
| 1.7 Informazioni | | 5.7 Sicurezza |
| | 4. Accessori | 5.8 Risparmio energetico |
| | 4.1 Sveglia | 5.9 Selezione rete |
| | 4.2 Giochi | 5.0 Reset impostazioni |
| | 4.3 Calendario | 5.* Stato memoria |
| | 4.4 Memo | |
| | 4.5 Calcolatrice | |
| | 4.6 Cronometro | |
| | 4.7 Convertitore | 6. Servizi SIM (Organizer) |
| | 4.8 Fusi orari | |
| 2. Messaggi | | |
| 2.1 Nuovo messaggio | | |
| 2.2 Ricevuti | | |
| 2.3 Bozze | | |
| 2.4 In uscita | | |
| 2.5 Inviati | | |
| 2.6 Chiama segreteria | | |
| 2.7 Messaggi CB | | |
| 2.8 Modelli | | |
| 2.9 Impostazioni | | |

Menu e opzioni

È possibile personalizzare il telefono utilizzando le diverse funzioni disponibili. Queste funzioni sono ordinate all'interno di menu e sottomenu a cui accedere tramite i tasti funzione destro e sinistro.

L'etichetta visualizzata sulla parte inferiore dello schermo subito sopra i tasti funzione indica la loro funzione.



Premere il tasto funzione sinistro per accedere al Menu principale.

Premere il tasto funzione destro per accedere ai Preferiti.

Guida rapida alle funzioni

Questa sezione fornisce una breve spiegazione delle funzionalità del telefono.

Rubrica Menu 1

- Ricerca** Consente di effettuare una Ricerca per trovare i contatti all'interno della Rubrica.
Nota: Inserire l'iniziale del nome che si desidera cercare per avviare la funzione di ricerca immediata.
- Aggiungi nuovo** Questo menu consente di aggiungere nuovi contatti alla rubrica.
- Selezione rapida** Consente di assegnare un contatto a un tasto qualsiasi da [1] a [9] in modo da poter effettuare la chiamata rapidamente.
- Copia tutto** È possibile copiare tutte le voci dalla memoria della scheda SIM a quella del telefono e viceversa.
- Cancella tutto** È possibile cancellare tutti i contatti contenuti nella memoria della SIM o del telefono.
- Stato memoria** Consente di controllare lo spazio libero e la memoria usata.
- Informazioni**
- Numeri di servizio:** Consente di accedere ai numeri di servizio assegnati dal proprio operatore.
 - Propri numeri:** È possibile memorizzare i propri numeri personali nella scheda SIM.
 - Biglietto da visita:** Questa opzione consente di creare il proprio biglietto da visita completo di nome e numero del telefono cellulare.

Inserimento di testo e numeri

È possibile inserire caratteri alfanumerici mediante la tastiera del telefono. Per cambiare modalità, premere il tasto [T9].

Modalità T9

Questa modalità consente di digitare le parole con una singola pressione dei tasti per ciascuna lettera che compone la parola. La modalità T9, infatti, confronta automaticamente le pressioni sul tasto con un dizionario interno per determinare la parola corretta; in tal modo richiede molte meno pressioni dei tasti rispetto alla tradizionale modalità ABC.

Modalità ABC

Questa modalità consente di inserire il testo premendo il tasto corrispondente alla lettera desiderata una o più volte fino a quando appare sul display.

Modalità 123 (Modalità numerica)

Questa modalità consente di digitare solo i numeri.

Modalità Simbolo

Questa modalità consente di immettere caratteri speciali premendo il tasto [Simbolo].

Messaggi Menu 2

Questo menu contiene le funzioni relative a SMS (Short Message Service).

- Nuovo messaggio** Consente di creare un nuovo messaggio.
- Ricevuti** Contiene tutti i messaggi ricevuti.
- Bozze** Contiene i messaggi salvati durante la composizione.
- In uscita** Contiene i messaggi da inviare o il cui invio non è riuscito.
- Inviati** Contiene i messaggi già inviati, che possono essere cancellati o inoltrati.
- Chiama segreteria** Chiama la segreteria (se è già stato impostato il numero, altrimenti consente di inserirlo).
- Messaggi CB** I messaggi CB sono messaggi inviati dalla rete al telefono.
- Modelli** L'elenco contiene messaggi predefiniti. È possibile visualizzare e modificare i modelli dei messaggi o creare nuovi messaggi.
- Impostazioni** Questo menu consente di modificare tutte le impostazioni riguardanti i messaggi e la segreteria.

Chiamate Menu 3

Questo menu visualizza il registro chiamate (perse, ricevute e effettuate) e i relativi dettagli. Nel caso in cui non vi sia il servizio CLI (Calling Line Identification) non sarà possibile vedere il numero del chiamante. Il numero e il nome (se disponibile) vengono visualizzati insieme alla data e all'ora in cui è stata effettuata la chiamata. È anche possibile visualizzare la durata delle chiamate.

Impostare la suoneria

Suoneria

- Premere il tasto funzione sinistro [Menu], quindi selezionare [Impostazioni - Profili] utilizzando i tasti di navigazione su/giù.
- Scegliere il profilo a cui assegnare la suoneria, quindi premere il tasto funzione sinistro [OK], selezionare [Personalizza] e scegliere il menu 'Suoneria'.
- Premere il tasto funzione sinistro [OK] per impostare la suoneria desiderata.

Suggerimento

- Se si desidera impostare solo la vibrazione, selezionare la modalità Vibrazione oppure tenere premuto il tasto [Vibrazione] di navigazione su, quando si è nella schermata di standby.

Toni di avviso e volume per suoneria/tasti/messaggi/chiamate

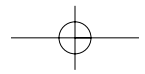
È possibile selezionare i toni di avviso e il volume per suoneria/ tasti/messaggi/chiamate. È possibile modificare l'effetto sonoro emesso quando si preme un tasto, o il livello del volume. [Menu - Impostazioni - Profili - Personalizza]

Chiamate Menu 3 (continua)

- Tutte** Questa opzione consente di visualizzare tutte gli elenchi dei tre tipi di chiamate (Ricevute/Effettuate/Perse) ordinate cronologicamente.
- Perse** Questa opzione consente di visualizzare le ultime 20 chiamate perse.
- Effettuate** Questa opzione consente di visualizzare le ultime 20 chiamate composte (effettuate o non riuscite).
- Ricevute** Questa opzione consente di visualizzare le ultime 20 chiamate senza risposta.
- Durata chiamate** Questa funzione consente di visualizzare la durata delle chiamate.

Accessori Menu 4

- Sveglia** Consente di impostare una delle tre sveglie disponibili. Quando si seleziona la sveglia da impostare, l'ora corrente è visualizzata sulla parte alta dello schermo. All'ora preimpostata, l'icona della sveglia verrà visualizzata sul display, accompagnata dal relativo avviso sonoro.
- Giochi** Lista dei giochi avviabili in questo telefono.
- Calendario** Consente di tenere traccia degli appuntamenti quotidiani o mensili.
- Memo** Consente di creare dei brevi appunti di testo.
- Calcolatrice** Il telefono integra una calcolatrice con le funzioni standard di **Addizione, Sottrazione, Moltiplicazione e Divisione.**
- Cronometro** Può essere utilizzato come un comune cronometro.



Accessori Menu 4 (continua)

- Convertitore** Effettua conversioni tra le unità di misura disponibili.
- Fusi orari** Consente di impostare il fuso orario per la propria città e di visualizzare gli orari delle altre.

Impostazioni Menu 5

È possibile impostare i menu seguenti a seconda delle proprie esigenze e preferenze.

- Profili** È possibile regolare e personalizzare i toni del telefono.
- Data e ora** È possibile impostare la data e l'ora.
- Lingua** Seleziona la lingua del telefono. Quando l'opzione Lingua è impostata su Automatica, la lingua verrà selezionata automaticamente in base a quella della scheda SIM utilizzata.
- Display** È possibile modificare le impostazioni del display del telefono.
- Chiamate** È possibile impostare il menu relativo alla chiamata.
- Blocco tasti** Imposta il tempo di attesa prima del blocco automatico dei tasti del telefono.
- Sicurezza** Consente di gestire le opzioni di sicurezza del telefono.
 - Richiesta PIN: È possibile impostare l'opzione di richiesta del codice PIN della scheda SIM al momento dell'accensione del telefono.
 - Blocco telefono: Consente di effettuare il blocco del telefono secondo diverse condizioni.

Impostazioni Menu 5 (continua)

- Sicurezza (continua)**
 - Blocco chiamate:** Il Servizio di blocco chiamate impedisce al telefono di effettuare o ricevere chiamate in alcune situazioni. Questa funzione richiede una password di rete, fornita dall'operatore, per la gestione del servizio.
 - Numeri fissi (FDN) (Dipende dalla SIM):** È possibile limitare le chiamate in uscita ai numeri di telefono memorizzati nell'elenco numeri fissi FDN. Tali numeri sono protetti dal codice PIN2. I numeri ai quali si desidera consentire l'accesso una volta abilitato questo servizio, devono essere aggiunti ai contatti dopo l'abilitazione dei numeri fissi.
 - Cambia codici:** Consente di modificare i codici di accesso del telefono: Codice di sicurezza, Codice PIN e Codice PIN2.
- Risparmio energetico** Attivando questa impostazione viene ridotta la luminosità del display in maniera tale da minimizzare i consumi della batteria.
- Selezione rete** È possibile selezionare una rete a cui registrarsi in modo automatico o manuale. Solitamente, l'impostazione predefinita è la selezione automatica della rete.
- Reset impostazioni** Riporta tutte le impostazioni del telefono alle condizioni di fabbrica. Per usufruire di questa funzione, è necessario il codice di sicurezza.
- Stato memoria** Consente di controllare lo spazio libero e l'uso della memoria di ciascuna applicazione.

Servizi SIM Menu 6

Norme di sicurezza (continua)

Atmosfera potenzialmente esplosiva

Non utilizzare l'apparecchio presso stazioni di rifornimento di carburante. Osservare tale restrizione anche in prossimità di depositi di carburante o materiale chimico.

In aereo

L'uso di dispositivi portatili può causare delle interferenze al velivolo.

› Spegnerne il telefono prima dell'imbarco.

Bambini

Conservare il telefono in un posto sicuro, fuori dalla portata dei bambini. L'apparecchio è composto da parti smontabili di piccole dimensioni che, se ingerite, possono provocare soffocamento.

Chiamate di emergenza

Le chiamate di emergenza potrebbero non essere disponibili su tutte le reti cellulari. Pertanto, si consiglia di non fare affidamento solo sul telefono cellulare per eventuali chiamate di emergenza. Verificare le aree di copertura della rete con il provider di servizi locale.

Norme di sicurezza (continua)

Manutenzione e informazioni sulle batterie

- Non è necessario scaricare completamente la batteria prima di ricaricarla. A differenza di altri tipi di batteria, l'effetto memoria che potrebbe compromettere le prestazioni della batteria è molto ridotto.
- Utilizzare solo batterie e caricatori LG in quanto sono progettate per ottimizzare le prestazioni e la durata delle batterie.
- Non smontare nè cortocircuitare la batteria.
- Sostituire la batteria quando le prestazioni non sono più accettabili. La batteria può essere ricaricata centinaia di volte prima che sia necessario sostituirla.
- Non esporre il caricabatteria alla luce solare diretta e non utilizzarlo in ambienti particolarmente umidi, ad esempio nel bagno.
- Evitare di lasciare la batteria in luoghi con temperature troppo basse o elevate per non comprometterne le prestazioni.
- L'uso di un tipo di batteria errato può comportare il rischio di esplosioni.
- Attenersi alle istruzioni del produttore per lo smaltimento delle batterie usate.

Norme di sicurezza

Leggere le semplici indicazioni riportate di seguito. Il mancato rispetto di tali norme può rivelarsi un atto pericoloso o illegale.

Avvertenze

- Per la propria sicurezza, utilizzare SOLO le batterie e i caricatori ORIGINALI specificati.
- Spegnerne il telefono nelle aree in cui è rigorosamente vietato. Ad esempio, non è consentito l'uso del telefono cellulare negli ospedali in quanto può interferire con il regolare funzionamento di pacemaker e apparecchi acustici.
- Smaltire le batterie inutilizzate in base alle normative vigenti.

Manutenzione e cura del prodotto

- Attenzione!** usare solo batterie, caricatori e accessori approvati per essere utilizzati con questo modello di telefono. L'utilizzo di prodotti di terzi non solo può risultare pericoloso, ma può anche rendere nulla la garanzia applicata al telefono.
- Non smontare l'apparecchio. Se è necessaria una riparazione, portarlo presso un centro assistenza autorizzato LG.
- Tenere lontano da fonti di calore quali termosifoni o cucine.
- Usare un panno asciutto per la pulizia esterna del telefono. (Non usare solventi.)
- Tenere lontano da carte di credito o supporti magnetici per evitarne la smagnetizzazione.

Norme di sicurezza (continua)

Esposizione all'energia elettromagnetica delle radiofrequenze (RF)

Informazioni sull'esposizione alle onde radio e sul Tasso specifico di Assorbimento dell'energia (SAR)

- Questo telefono cellulare, modello KP100, è stato progettato per soddisfare i requisiti di sicurezza relativi all'esposizione alle onde radio. Questi requisiti si basano su normative scientifiche che prevedono un sostanziale margine di protezione che garantisce la sicurezza di tutte le persone, indipendentemente dall'età e dallo stato di salute.
- La normativa sull'esposizione alle onde radio utilizza un'unità di misura nota come Tasso Specifico di Assorbimento o SAR. I test per il SAR sono condotti utilizzando metodi standard con il telefono cellulare che trasmette al livello di energia massimo approvato in ogni banda di frequenza utilizzata.
- Nonostante le differenze tra i vari livelli di SAR dei diversi modelli, i telefoni LG sono progettati per soddisfare le più importanti normative relative all'esposizione alle onde radio.
- Il limite SAR consigliato dalla International Commission on Non-ionizing Radiation Protection (ICNIRP, Commissione Internazionale sulla protezione dalle radiazioni non ionizzanti), è di 2W/kg calcolato su dieci (10) grammi di massa corporea.
- Il valore SAR più alto per questo modello di telefono, collaudato da DASY4 per l'uso a contatto con l'orecchio, è di 0.600 W/kg (10g). Tale misurazione è stata effettuata tenendo il telefono alla distanza di 1.5 cm dall'orecchio.
- Le informazioni sui dati di SAR relative ai residenti nei paesi e nelle regioni che hanno adottato il limite SAR consigliato dall'IEEE (Institute of Electrical and Electronics Engineers), equivale a 1.6 W/kg calcolato su un (1) grammo di massa corporea (ad esempio USA, Canada, Australia e Taiwan).

Norme di sicurezza (continua)

Dispositivi elettronici

Tutti i trasmettitori di onde radio possono provocare interferenze se posti in prossimità di altre apparecchiature elettroniche.

- Non utilizzare il telefono in prossimità di apparecchiature mediche senza autorizzazione. Evitare di posizionare il telefono in corrispondenza di pacemaker, ad esempio nel taschino della giacca o della camicia. A tal proposito si consiglia di tenere il telefono ad una distanza minima di almeno 20 cm dall'area in questione.

Sicurezza durante la guida

Verificare le leggi e le normative che riguardano l'utilizzo dei telefoni cellulari quando si circola sulla rete stradale. Qui di seguito vengono elencate delle norme generali di sicurezza.

- Non utilizzare il telefono durante la guida.
- Utilizzare il kit vivavoce, se disponibile.
- Accostare e parcheggiare prima di telefonare o rispondere a una chiamata, se le condizioni di guida e della strada lo richiedono.

Area a rischio di esplosione

Non utilizzare il telefono in luoghi dove siano in atto operazioni di detonazione. Rispettare le restrizioni e osservare tutte le norme o i regolamenti a riguardo.

Servizio di rete

Il telefono wireless descritto in questa guida è approvato per l'uso sulle reti GSM 900, DCS 1800.

- Il dualband è una funzione che dipende dalla rete. Verificare con il gestore del servizio locale se è possibile sottoscrivere l'abbonamento e utilizzare questa funzione.
- Diverse funzioni descritte in questa guida sono denominate Servizi di rete. Questi servizi speciali possono essere accordati con il proprio gestore del servizio wireless. Prima di poter utilizzare i servizi di rete, è necessario abbonarsi a essi tramite il gestore del servizio e ottenere le istruzioni per l'uso.

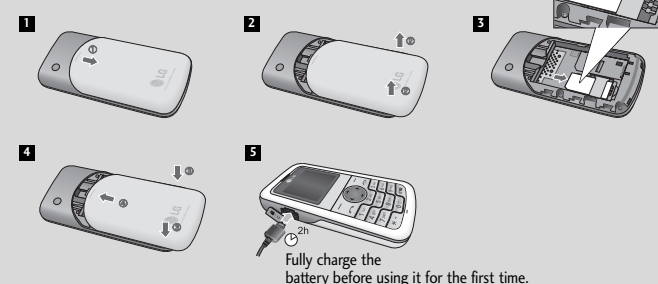
Installing the SIM Card and Charging the Battery

Installing the SIM Card

When you subscribe to a cellular network, you are provided with a plug-in SIM card loaded with your subscription details, such as your PIN, any optional services available and many others.

Important!

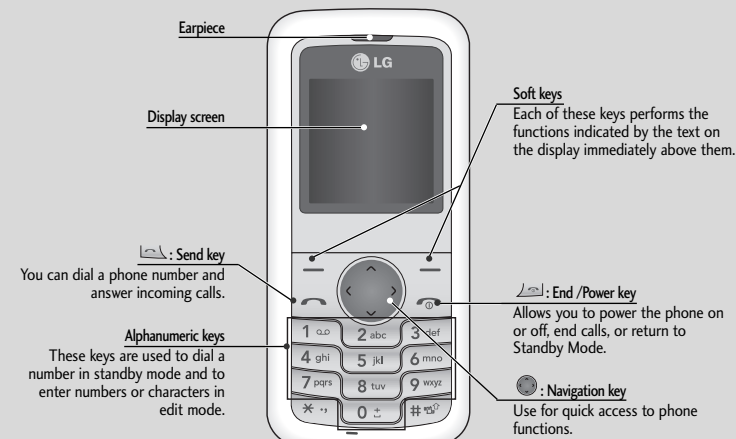
- The plug-in SIM card and its contacts can be easily damaged by scratches or bending, so be careful when handling, inserting or removing the card. Keep all SIM cards out of the reach of small children.
- USIM is not supported in a phone.



Illustrations

- Open battery cover
- Insert your SIM
- Close the battery cover
- Charge your battery

Phone Components



Network service

The wireless phone described in this guide is approved for use on the GSM 900, DCS 1800 network.

- Dualband is a network dependent feature. Check with your local service provider if you can subscribe to and use this feature.
- A number of features included in this guide are called Network Services. These are special services that you arrange through your wireless service provider. Before you can take advantage of any of these Network Services, you must subscribe to them through your service provider and obtain instructions for their use from your service provider.

Dati tecnici

Generale

- Nome del prodotto :** KP100
- Sistema :** GSM 900 / DCS 1800
- Temperature di utilizzo**
- Max :** +55°C, In ricarica (+45°C)
- Min :** -10°C

Declaration of Conformity LG Electronics

Issuers Data
 Name: LG Electronics Inc.
 Address: LG Electronics Inc, LG Twin Towers 20, Yeouido-dong, Yeongdeungpo-gu, Seoul, Korea 150-721

Product Data
 Product Name: GSM 900 / DCS 1800 Terminal Equipment
 Model Name: KP100
 Trade Name: LG

Keymark/Conformity Code
 CE 0168

Harmonized Standards
 HARMONIZED DIRECTIVE: R&TE DIRECTIVE 1999/5/EC
 EN55020:2001 and EN 55018:2001
 EN 301 489-1:1.1 and EN 301 489-7: v1.3.1
 EN 301 511: v16.0.2

Supplementary Information
 The conformity to above standards is verified by BASF.

Declaration
 I hereby declare under our sole responsibility that the product mentioned above to which this declaration relates complies with the above mentioned standards and Directives.
 Name: [Signature] Issued Date: 27 OCT 2007
 European Standard Center
 LG Electronics customer and services E.U.
 Via Venezia 15, 1377 A.S. Alghero, Italy
 Tel: +39 070 921 2861 Fax: +39 070 921 2754
 e-mail: jeech@lge.com
 Signature of representative: [Signature]

Se la batteria viene rimossa per circa 1 minuto, viene ripristinata l'impostazione predefinita dell'orologio. È necessario reimpostare l'ora.