



MANUAL DE USUARIO

REFRIGERADOR CON CONGELADOR SUPERIOR

Lea detenidamente este manual antes de empezar a utilizar el refrigerador y guárdelo como referencia para el futuro.



www.lg.com

PRECAUCIONES DE SEGURIDAD

ESTA SIMBOLOGÍA SERÁ UTILIZADA EN ESTE MANUAL PARA INDICAR ACCIONES QUE NO DEBEN REALIZARSE

- PELIGRO** Si no sigue las instrucciones de inmediato puede morir o sufrir una lesión grave.
- ADVERTENCIA** El uso inadecuado puede provocarle daño físico o heridas personales.
- PRECAUCIÓN** El uso inadecuado puede dañar la vivienda.

Todos los mensajes de seguridad le dirán el peligro potencial, le dirán como reducir las posibilidades de sufrir una lesión y lo que puede suceder si no se siguen las instrucciones.

PRECAUCIONES Y ADVERTENCIAS IMPORTANTES

Lea todas las instrucciones antes de utilizar el producto.

PRECAUCIÓN. Este aparato no está destinado para su uso por las personas (incluidos niños) con capacidad física, sensorial o mental reducida, falta de experiencia y conocimientos, a menos que se les haya dado la supervisión o instrucción en relación con el uso del aparato por la persona responsable de su seguridad. Los niños deben ser supervisados para asegurar que no jueguen con el aparato.

NO UTILICE CABLES DE EXTENSIÓN
No conecte varios aparatos a un mismo tomacorriente, puede sobrecargarse el cableado, calentarse puede causar variaciones de voltaje y un mal funcionamiento.

REEMPLAZO DE CABLE DE CORRIENTE
Si el cordón de alimentación se daña, éste debe ser reemplazado por el fabricante, por nuestro centro de servicio o por el personal avalado por LG Electronics, para evitar algún riesgo.

CONEXIÓN A TIERRA
En caso de un corto circuito eléctrico, la conexión a tierra reduce el riesgo de choque eléctrico. Este electrodoméstico debe ser aterrizado. Consulte a un técnico calificado. Cuando mueva su refrigerador, tenga cuidado de no pisar el cable de alimentación con los rodillos del aparato.

NO GUARDE SUSTANCIAS EXPLOSIVAS!!
Nunca guarde sustancias explosivas ni químicos en su refrigerador, tales como benceno, alcohol, etc. ¡ES PELIGROSO!!

DIVERSIÓN MUY PELIGROSA
Un refrigerador vacío representa un gran peligro para los niños. Quite las puertas o los empaques magnéticos al momento en que ya no los use, asegúrelo de tal manera que no se pueda abrir e introducir un niño.

ACCESIBILIDAD DEL ENCHUFE (Cable de Alimentación)
El refrigerador-congelador debe ser colocado de manera que el enchufe (cable de alimentación) esté accesible para desconectarlo rápidamente en caso de presentarse un accidente.

QUE DEBE HACER CON SU REFRIGERADOR ANTERIOR
Su refrigerador contiene líquidos (refrigerante, lubricante) y está hecho de partes y materiales los cuales son reutilizables y/o reciclables. Todos estos materiales deben ser enviados a un centro de recolección de material de desecho, ya que puede ser utilizado después de un proceso de reciclaje. Para realizar esto, contacte a la agencia de su localidad.

AL CERRAR LA PUERTA DEL REFRIGERADOR
No apoye el dedo superior en la parte de la manija, ya que éste podría ser presionado contra la parte inferior de la manija del congelador. Mantenga sus dedos alejados de aquellas áreas en las que se puede lesionar tales como las áreas de cierres de puertas, bisagras, gabinete. Tenga cuidado al cerrar las puertas cuando los niños se encuentren cerca.

NO USAR DISPOSITIVOS MECÁNICOS
No use dispositivos mecánicos u otros medios para acelerar el proceso de descongelamiento, solo aquellos recomendados por el fabricante.

NO GUARDAR APARATOS ELÉCTRICOS
No use aparatos eléctricos en el interior del compartimento para almacenar comida, al menos que éstos sean del tipo recomendado por el fabricante.

ADVERTENCIA. El mantenimiento del área inferior de la parte trasera de su refrigerador (ver imagen) solamente debe ser realizado por personal técnico calificado, el realizarlo por personal no capacitado puede provocar riesgo de choque eléctrico.

INSTALACIÓN

1. DESEMPAQUE
Despeje de su refrigerador las cintas y etiquetas temporales antes de instalarlo. No retire aquellas etiquetas que muestran advertencias, el modelo y número de serie o la ficha técnica del producto (algunos modelos) que se encuentran en la pared posterior del refrigerador. Para quitar los residuos de cinta o adhesivo, frote bien con sus dedos un poco de detergente líquido para vajillas encima del adhesivo. Limpie con agua tibia y seque.

No utilice instrumentos filosos, alcohol para fricciones, líquidos inflamables o productos de limpieza abrasivos para quitar la cinta adhesiva o goma. Estos productos pueden dañar la superficie de su refrigerador. Los estantes vienen instalados en su posición de fábrica. Instale los estantes de acuerdo a sus necesidades de espacio.

2. LEJOS DE FUENTES DE CALOR Y LUGARES HUMEDOS
En lugares de altas temperaturas, la capacidad de congelación puede verse afectada, al mismo tiempo que aumenta la carga eléctrica. No instale en lugares de alta humedad ya que puede causar oxidación y riesgo eléctrico.

3. SUELO NIVELADO Y RESISTENTE
Su refrigerador debe estar nivelado y sobre piso firme. Si su refrigerador parece inestable o quiere que las puertas cierren más fácilmente, incline ligeramente su refrigerador hacia atrás girando los tornillos de nivelación.

NOTA: El refrigerador puede ser nivelado con los tornillos de nivelación; levante un poco el refrigerador de la parte frontal, gire los tornillos de nivelación en sentido de las manecillas del reloj (↻) para levantar la unidad o en contra de las manecillas (↺) para bajarla.

4. TEMPERATURA AMBIENTE
El refrigerador trabaja eficientemente si la temperatura de la habitación se encuentra entre los 10 °C y 43 °C (50 °F y 109,4 °F).

5. A UNA DISTANCIA ADECUADA DE ELEMENTOS CERCANOS
La circulación de aire debe ser adecuada para una operación eficiente. Mantenga el refrigerador a una distancia prudente de otros objetos. Una distancia demasiado reducida entre la unidad y los elementos cercanos podría conllevar a un aumento del consumo de electricidad.

NOTA: Tenga cuidado al abrir las puertas, ya que una puede abrir más que la otra. Evite golpear las puertas con objetos cercanos a su alrededor.

6. PERIODO DE ESPERA
Antes de conectar espere cuando menos una hora después de haberlo instalado.

7. CONEXIÓN
PELIGRO. PARA SU SEGURIDAD PERSONAL, este aparato debe estar aterrizado apropiadamente. Conéctelo a un tomacorriente EXCLUSIVO y que no esté dañado. Si no cuenta con la instalación correcta, llame al personal calificado para que la realice.

Bajo ninguna circunstancia corte la tercera terminal (tierra) del enchufe. Es su responsabilidad y obligación reemplazar aquellos receptáculos de 2 terminales por uno de 3 terminales conectado debidamente a tierra.

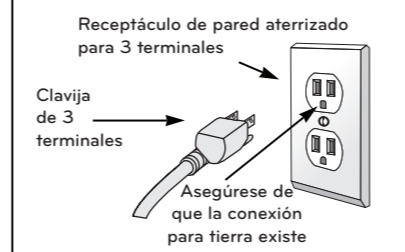


Figura 1 Toma corriente aterrizado (con 3 terminales)

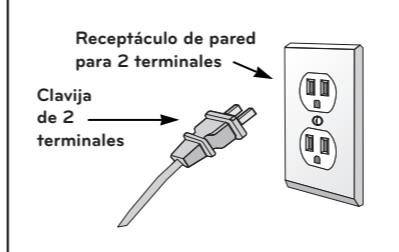


Figura 2 Toma corriente con 2 terminales. Para este tipo de conexión es necesario realizar la conexión a tierra apropiada

ADVERTENCIA. REEMPLAZO DEL CABLE DE CORRIENTE. Si el cable de corriente se daña, éste debe ser reemplazado por el fabricante, por nuestro centro de servicio o personal calificado por LG para evitar algún riesgo. NUNCA desconecte su refrigerador jalando del enchufe. Siempre tome firmemente el enchufe y desconéctelo.

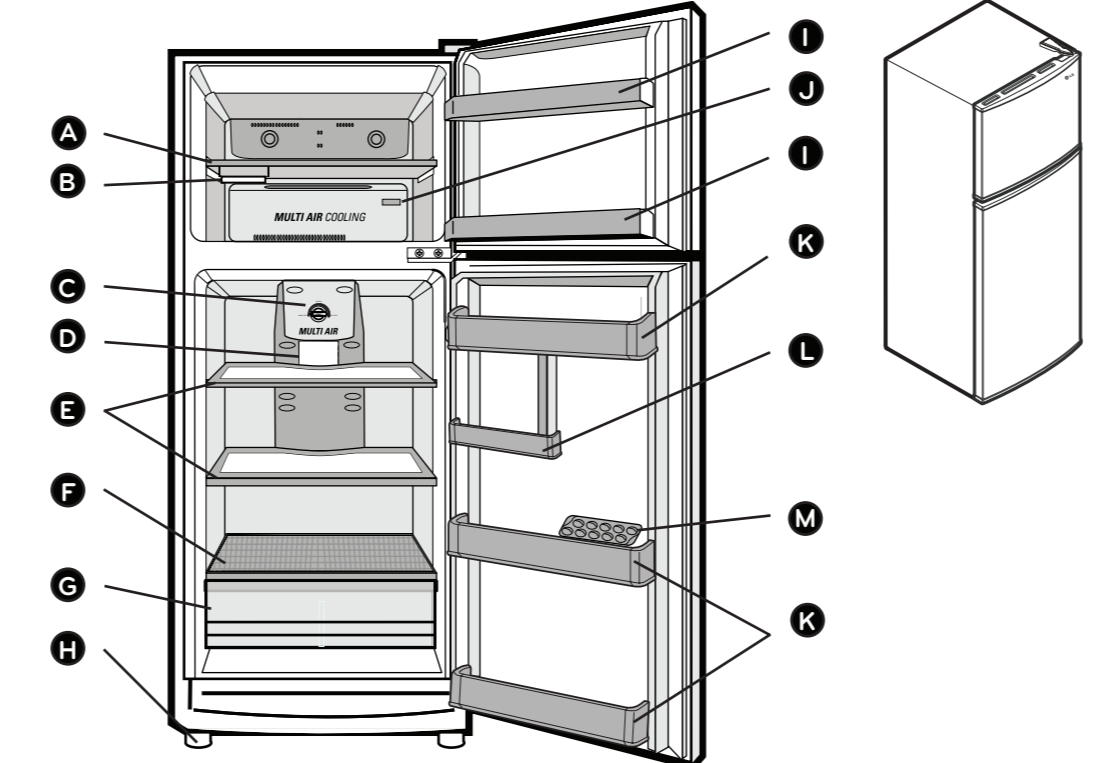
8. ANTES DE INTRODUCIR ALIMENTOS
Déjelo funcionando de 2 a 3 horas antes de introducir alimentos. Si la operación llegara a interrumpirse espere 5 minutos antes de volver a iniciarlo.

9. EN CASO DE DESINSTALACIÓN
Si desea desecharlo su refrigerador, tome en cuenta la siguiente ADVERTENCIA.

ADVERTENCIA. Si ya no requiere del uso de esta unidad, contacte a las autoridades locales para deshacerse de este producto de forma segura ya que usa Ciclo-Pentano o Pentano como gas de soplado aislante. Los gases del material de aislamiento requieren un procedimiento especial de eliminación. Este producto contiene gas aislante inflamable.

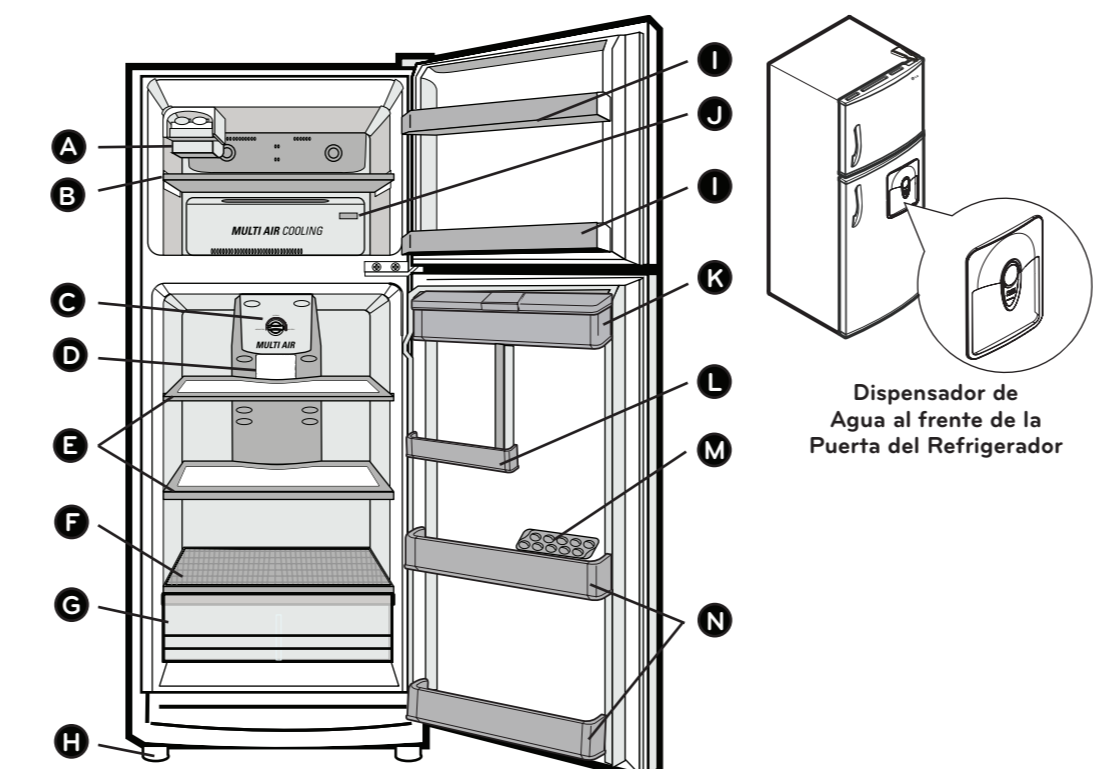
DIAGRAMA DE COMPONENTES

NOTA: Algunos componentes mostrados en este diagrama, pudieran no estar incluidos en su refrigerador, ya que estos varían según las características de cada modelo.



- A** Parrilla (Estante) del Congelador (Plástico)
- B** Charola para Hielos * (Tipo "Normal" o "Twist'n Serve")
- C** Perilla del Control de Temperatura (Refrigerador)
- D** Lámpara del Refrigerador (LED)
- E** Parrilla (Estante) del Refrigerador (Vidrio o Plástico)
- F** Magic Crisper (Plástico) Cubierta del Cajón de Frutas y Vegetales que controla la humedad
- G** Cajón para Frutas y Vegetales Mantiene Frutas y Vegetales Frescos
- H** Tornillos Niveladores
- I** Compartimento (Canasta) del Congelador
- J** Control de Temperatura (Congelador)
- K** Compartimento Grande (Canasta) del Refrigerador
- L** Compartimento Pequeño (Canasta) del Refrigerador
- M** Bandeja para Huevos

* En algunos modelos



- A** Charola para Hielos * (Tipo "Normal" o "Twist'n Serve")
- B** Parrilla (Estante) del Congelador (Plástico)
- C** Perilla del Control de Temperatura (Refrigerador)
- D** Lámpara del Refrigerador (LED)
- E** Parrilla (Estante) del Refrigerador (Vidrio o Plástico)
- F** Magic Crisper (Plástico) Cubierta del Cajón de Vegetales que controla la humedad
- G** Cajón de Frutas y Vegetales Mantiene Frutas y Vegetales Frescos
- H** Tornillos Niveladores
- I** Compartimento (Canasta) del Congelador
- J** Control de Temperatura (Congelador)
- K** Contenedor de Agua *
- L** Compartimento Pequeño (Canasta) del Refrigerador
- M** Bandeja para Huevos
- N** Compartimento Grande (Canasta) del Refrigerador

* En algunos modelos

OPERACIÓN Y FUNCIONAMIENTO

1. CONEXIÓN
PRECAUCIÓN. Si la operación es interrumpida, espere 5 minutos antes de restaurarla.

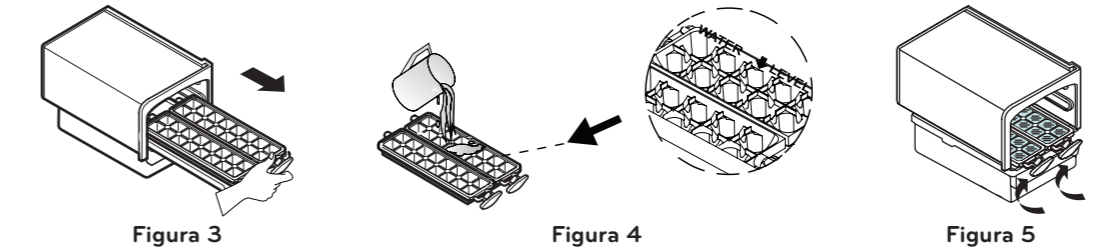
2. MÉTODO PARA HACER HIELOS
Su refrigerador LG cuenta con alguno de los siguientes sistemas:

2.1 Charola Normal (Cubetera)
Para hacer cubos de hielo, llene la charola (cubetera) con agua hasta donde lo indica el nivel marcado en la misma y colóquela dentro del congelador. Una vez formados los cubos de hielos, para removerlos sujete la charola (cubetera) de los extremos y empuje hacia arriba hasta lograr que los hielos salgan de su posición.

Para remover la Charola del Congelador
Tome la charola y levántela un poco de su base (1), después de esto júlela en dirección hacia usted (2), vea la Figura 1.

Para colocar la Charola en el Congelador
Inserte la charola elevándola un poco de su base (1), después de esto júlela en dirección hacia usted (2), vea la Figura 2.

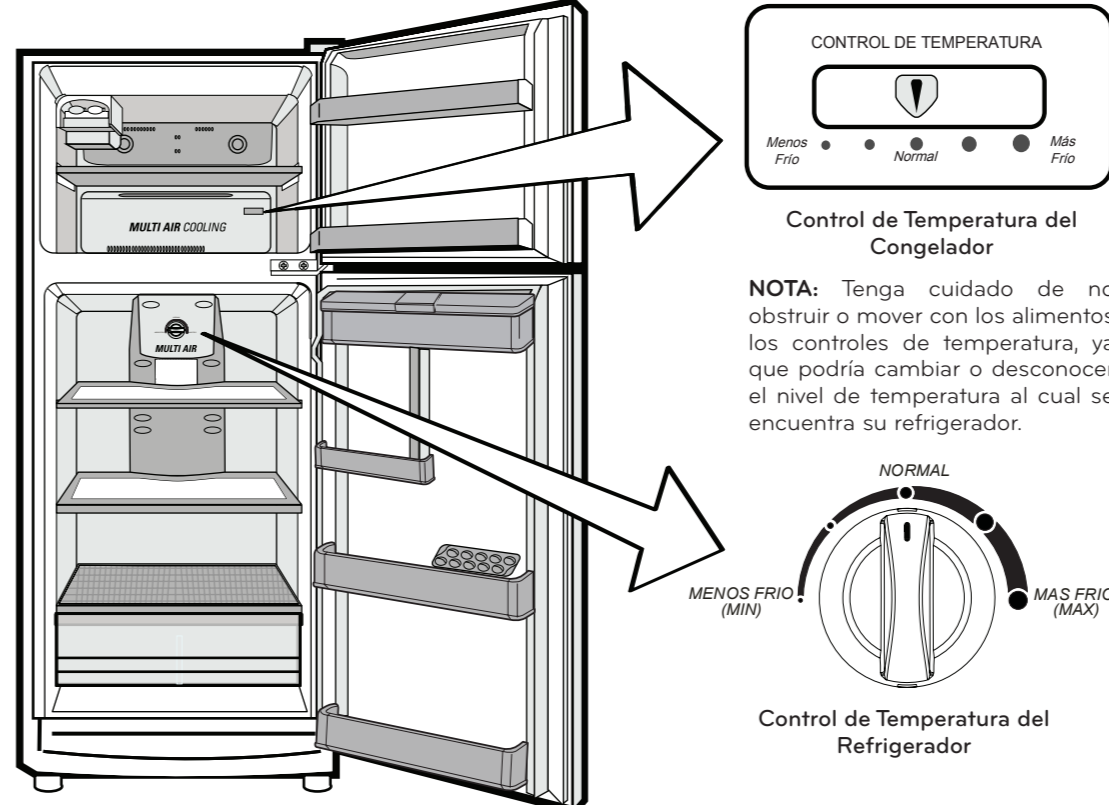
2.2 Charola "Twist'n Serve" (Cubetera)
• Retire la charola de del compartimento (Figura 3). Llénela con agua hasta donde lo indica el nivel (Figura 4).
• Vuelva a poner el compartimento en su posición original. Para remover los cubos, sujete las perillas y gírelas (en sentido de las manecillas del reloj), los cubos de hielo caerán en el recipiente (Figura 5).



ADVERTENCIA. Llenar con agua potable solamente.

3. DESHIELO
El deshielo se realiza automáticamente, por lo que no tiene que preocuparse por esto; el agua de deshielo fluye hacia la charola (caja) de evaporación en la parte trasera del refrigerador.

4. FUNCIONES DEL CONTROL DE TEMPERATURA
Tipos de controles para ajustar el enfriamiento.



Control del:	¿Qué controla?	¿Cómo se puede ajustar?
Congelador	El paso del aire frío que va del congelador al refrigerador.	Para cambiar de posición el control, deslícelo, suavemente (Ver tabla de abajo como referencia).
Refrigerador	Controla la temperatura del refrigerador.	Para configurar este control, necesita girar la perilla hacia el nivel deseado (Ver tabla de abajo como referencia).

Para una Refrigeración:			
Control del:	Menos Fría	Normal	Más Fría
Congelador			
Refrigerador			

USO DEL REFRIGERADOR

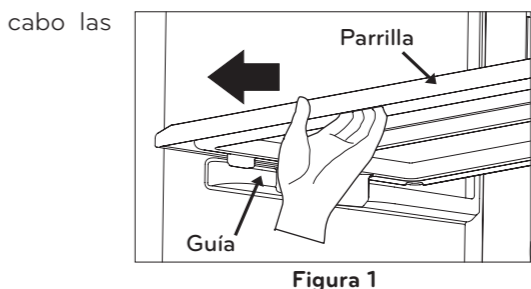
1. ESTANTERÍA
Los estantes de su refrigerador se ajustan para cumplir con sus necesidades de almacenamiento. Almacenar apropiadamente los alimentos en su refrigerador y ajustando los estantes para que tengan distintas alturas, hará más fácil la búsqueda de los artículos que necesita. Esto también reducirá el tiempo en el que se encuentran abiertas las puertas, lo que ahorrará energía.

IMPORTANTE: No limpie los estantes de vidrio con agua caliente o tibia cuando se encuentren fríos. Los estantes se pueden quebrar si se exponen a cambios bruscos de temperatura o impactos fuertes. Para su seguridad, los estantes están fabricados con vidrio templado para que al romperse se fracturen en muchos pedazos pequeños, esto es normal.

NOTA: Los estantes de vidrio son pesados. Tenga especial cuidado cuando los mueva de lugar para evitar impactos por caída.

Parrilla (Refrigerador y Congelador)
Para retirar la parrilla del refrigerador lleve a cabo las siguientes instrucciones.

1. Sujete la parrilla por la parte del frente (Figura 1).



2. Jale la parrilla hacia afuera levantándola levemente hasta que salga el seguro de la guía (Figura 2).

NOTA: Tenga cuidado al sacar la parrilla, ya que ésta se sujeta de las paredes de refrigerador.

2. COMPARTIMENTOS
• **Compartimento en Puerta**
Los compartimentos se pueden quitar para una mejor limpieza y ajuste.
1. Para quitar el compartimento, levántelo y jale hacia afuera.
2. Para sustituir el compartimento, deslícelo sobre la guía y empujelo hacia abajo hasta que tope.

ADVERTENCIA. Alguien puede resultar herido si los recipientes no están firmemente ensamblados.

PRECAUCIÓN. NO permita que los niños jueguen con los compartimentos. Las esquinas filosas podrían lesionarlos.

NOTA: No ajuste el recipiente si está cargado de alimentos.

• **Cajón para Vegetales (Magic Crisper)**
El cajón mágico permite una mejor conservación de las frutas y vegetales, ayudándole a mantener la humedad del interior fácilmente. Dispone de una rejilla en la pared inferior para mantener o dejar salir la humedad.



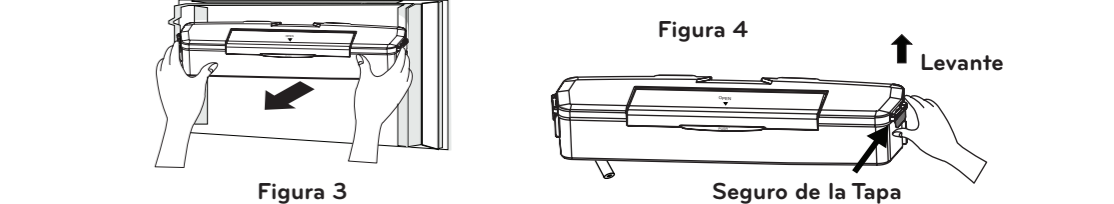
Para quitar el cajón de vegetales lleve a cabo las siguientes instrucciones:

- Deslice el cajón hacia afuera hasta que tope.
- Levante la parte frontal del cajón, jale para sacarlo.
- Vuelva a colocar el cajón, deslizándolo hacia adentro hasta pasar los topes.

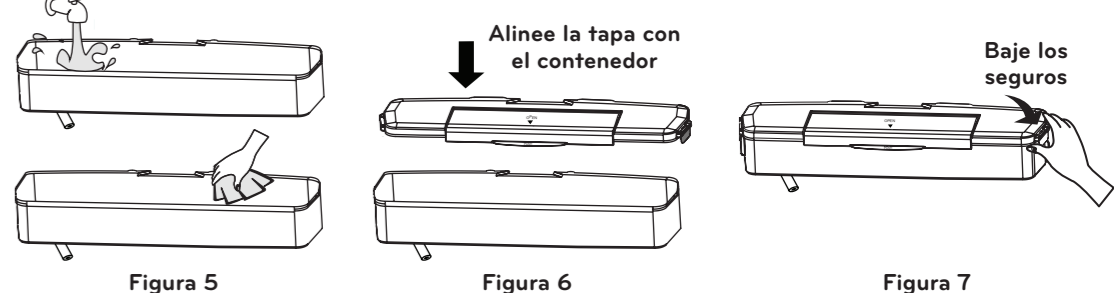
3. SISTEMA DE DISPENSADO DE AGUA (en algunos modelos)
Su refrigerador cuenta con un sistema que le permite tener agua fría sin necesidad de abrir la puerta del refrigerador. Para dispensar agua, solo empuje hacia atrás la palanca del dispensador con un vaso hasta que el agua salga.

NOTA: Después de despachar agua, la caída de algunas gotas es normal, usted puede reducir esto retirando el vaso lentamente de la palanca.

3.1 Limpieza del Contenedor de Agua
Para limpiar el contenedor de agua de su dispensador realice los siguientes pasos:
• Tome el contenedor con ambas manos y jale en dirección hacia usted para retirarlo del refrigerador (Figura 3).
• Una vez que el contenedor está desinstalado de la puerta, levante los seguros de la tapa y retírela (Figura 4).

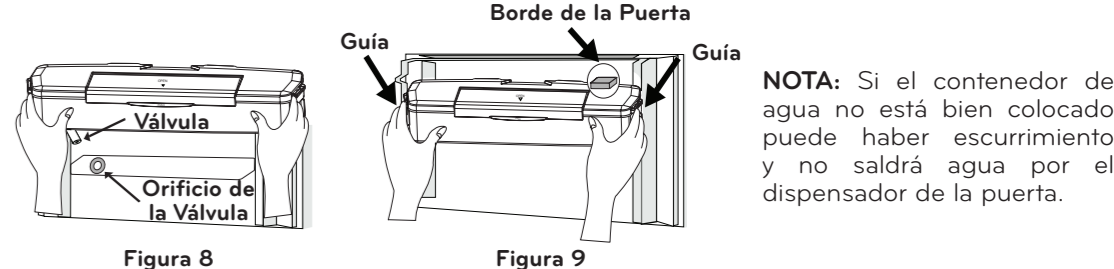


• Enjuague el contenedor con abundante agua y no recurra a detergentes u otros limpiadores con olor, después de esto, séquelo con un paño (Figura 5).
• Por último, alinee la tapa con el contenedor (vea Figura 6), después de esto cierre los seguros (Figura 7), usted debe de escuchar un "click", esto significa que la tapa ha sido ensamblada correctamente.



3.2 Como colocar el Contenedor de Agua
Para colocar el contenedor en su posición original (en la puerta del refrigerador), lleve a cabo los siguientes pasos:

- Tome el contenedor e introduzca la válvula en el orificio del refrigerador (Figura 8).
- Coloque el contenedor sobre las guías laterales y presione hacia abajo. Verifique que la tapa se encuentre por debajo del borde de la puerta (Figura 9).



3.3 Llenado del Contenedor de Agua
Para abastecer el contenedor con agua siga los siguientes pasos:

- Con el contenedor ya instalado en el refrigerador, levante la tapa del tanque y use un vaso o jarra para llenarlo (Figura 10).
- Para cerrar la tapa, bájela y presiónela, suelte hasta que escuche un "click", esto significa que la tapa se encuentra correctamente cerrada (Figura 11).

• **Dispense de 2 a 3 veces para purgar el sistema.**

NOTA: Evite llenar el contenedor a tope para que no exista desbordamiento de agua, el nivel máximo se encuentra indicado en su tanque de agua.

ADVERTENCIA. Llenar con agua potable solamente. El uso de otras bebidas (tales como cervezas, refrescos o líquidos con azúcar) puede ocasionar daños en el sistema.

Si necesita vaciar el contenedor de agua, lleve a cabo los siguientes pasos:
• Retire el contenedor de agua y su tapa, haga referencia a la sección "3.1 Limpieza del Contenedor de Agua".
• Desheche el agua restante.
• Coloque nuevamente la tapa y ensamble el contenedor en el refrigerador (Vea sección "3.2 Como colocar el Contenedor de Agua").

