



LG-A133 ΟΔΗΓΟΣ ΧΡΗΣΗΣ

Το εγχειρίδιο ενδέχεται να διαφέρει από το τηλέφωνό σας ανάλογα με το λογισμικό του τηλεφώνου και τον παροχέα υπηρεσιών που χρησιμοποιείτε.

Απόρριψη της παλιάς σας συσκευής
<p>1 Όταν ένα προϊόν διαθέτει το σύμβολο ενός διαγραμμένου κάλαμου απορριμμάτων, τότε το προϊόν καλύπτεται από την Ευρωπαϊκή Οδηγία 2002/96/ΕΟΚ.</p> <p>2 Η απόρριψη όλων των ηλεκτρικών και ηλεκτρονικών προϊόντων πρέπει να γίνεται χωριστά από τα γενικά οικιακά απορρίμματα μέσω καθορισμένων εγκαταστάσεων συλλογής απορριμμάτων, οι οποίες έχουν δημιουργηθεί είτε από την κυβέρνηση ή από τις τοπικές αρχές.</p> <p>3 Η σωστή απόρριψη της παλιάς σας συσκευής θα βοηθήσει στην αποτροπή πιθανών αρνητικών συνεπειών για το περιβάλλον και την υγεία του ανθρώπου.</p> <p>4 Για πιο λεπτομερείς πληροφορίες σχετικά με την απόρριψη της παλιάς σας συσκευής, επικοινωνήστε με το αρμόδιο τοπικό γραφείο, υπηρεσία διάθεσης οικιακών απορριμμάτων ή το μαγαζί από το οποίο αγοράσατε το προϊόν.</p>
P/N: MMBB0389311 (1.0)

Γρήγορη αναφορά λειτουργιών

Αυτή η ενότητα παρέχει σύντομες περιγραφές των λειτουργιών του τηλεφώνου σας.

Μηνύματα Μενού 1

Δημιουργία μηνύματος : Το μενού αυτό περιλαμβάνει λειτουργίες σχετικές με μηνύματα SMS (Υπηρεσία σύντομων μηνυμάτων) και MMS (Υπηρεσία μηνυμάτων πολυμέσων)
Εισερχόμενα: Θα ειδοποιηθείτε όταν λάβετε μηνύματα. Αυτά θα αποθηκευτούν στο φάκελο Εισερχόμενα.
Θυρίδα: Η εφαρμογή My Email σας επιτρέπει να λαμβάνετε τα αγαπημένα σας email στο κινητό σας τηλέφωνο με μια σταθερή χρέωση ανά μήνα.

Πρόγεια: Μπορείτε να αποθηκεύσετε προσωρινά το μήνμα στα Πρόγεια.

ΕΞερχόμενα: Αυτός ο φάκελος χρησιμοποιείται για την προσωρινή αποθήκευση μηνυμάτων που δεν έχουν αποσταλεί ή μηνυμάτων που έχουν αποσταλεί αλλά δεν ήταν δυνατό να παραδοθούν.

► **Αντικλεπτική εφαρμογή εντοπισμού κινητού**: Η λειτουργία ΑΤΜΤ του τηλεφώνου σας προσφέρει ένα σύστημα εντοπισμού σε περίπτωση που χάσετε ή ξεχάσατε κάπου το τηλέφωνό σας.
► **Αλλαγή κωδικών**: Το PIN αποτελεί συντομογραφία του Personal Identification Number (Προσωπικός αριθμός αναγνώρισης) και αποτρέπει τη χρήση από μη εξουσιοδοτημένα άτομα. Μπορείτε να αλλάξετε τους κωδικούς πρόσβασης Κωδικός ασφαλείας, κωδικός PIN, κωδικός PIN2, Κωδικός ΑΤΜΤ.

Πληροφορίες μνήμης: Μπορείτε να ελέγξετε τον ελεύθερο χώρο και τη χρήση της μνήμης του τηλεφώνου, της κάρτας SIM και της εξωτερικής μνήμης (εάν έχει τοποθετηθεί).

Επαναφορά εργοστασιακών ρυθμίσεων: Μπορείτε να πραγματοποιήσετε εκκίνηση όλων των εργοστασιακών ρυθμίσεων. Για να ενεργοποιήσετε αυτή τη λειτουργία, απαιτείται Κωδικός ασφαλείας.

Συλλογή Μενού 5

Η κάρτα μνήμης μου: Εάν στην υποδοχή κάρτας του τηλεφώνου σας υπάρχει μια κάρτα μνήμης, μπορείτε να αποθηκεύσετε σε αυτή εικόνες, ήχους και βίντεο.

- Η απόρριψη των μπαταριών πρέπει να γίνεται σύμφωνα με τη σχετική νομοθεσία.

Φροντίδα και συντήρηση των προϊόντος ΠΡΟΕΙΔΟΠΟΙΗΣΗ! Χρησιμοποιείτε μόνο τις μπαταρίες, τους φορτιστές και τα αξεσουάρ που έχουν εγκριθεί για χρήση με το συγκεκριμένο μοντέλο τηλεφώνου. Η χρήση διαφορετικών τύπων ενδέχεται να καταστήσει άκυρη κάθε εγγύηση ή εγγύηση που ισχύει για το τηλέφωνο και μπορεί να αποβεί επικίνδυνη.
► Μην αποσυρμαρμολογείτε τη συσκευή. Όταν απαιτούνται εργασίες επισκεψή, παραδώστε την σε εξειδικευμένο τεχνικό. Σύμφωνα με την LG, οι επισκευές που καλύπτονται από την εγγύηση περιλαμβάνουν την τοποθέτηση ανταλλακτικών μερών ή πινάκων (είτε καινούργιων είτε επισκευασμένων), με την προϋπόθεση ότι η λειτουργικότητά τους είναι όμοια με τη λειτουργικότητα των μερών που αντικαταστάθηκαν.
► Η συσκευή πρέπει να φυλάσσεται μακριά από πηγές θερμότητας, όπως καλοριφέρ ή ηλεκτρικές κουζίνες.
► Χρησιμοποιήστε ένα στεγνό ύφασμα για να καθαρίσετε το εξωτερικό της συσκευής. (Μη χρησιμοποιείτε διαλυτικά).
► Μην τοποθετείτε το τηλέφωνο δίπλα σε πιστωτικές κάρτες ή εισιτήρια μέσωαν μεταφοράς. Μπορεί να επηρεάσει τις πληροφορίες που περιέχονται στις μαγνητικές ταινίες.

Ηλεκτρονικές συσκευές

Όλα τα κινητά τηλέφωνα μπορεί να δέχονται παρεμβολές που ενδεχομένως να επηρεάζουν την απόδοσή τους.

€ € 0168

Εγκατάσταση της κάρτας SIM και της μπαταρίας του τηλεφώνου

Τοποθέτηση κάρτας SIM

Όταν πραγματοποιείτε εγγραφή σε δίκτυο κινητής τηλεφωνίας, σας παρέχεται κάρτα SIM επέκτασης, η οποία περιλαμβάνει τα στοιχεία της συνδρομής σας, όπως το PIN, τυχόν διαθέσιμες προαιρετικές υπηρεσίες και πολλά άλλα.

Σημαντικό! ► Η κάρτα SIM επέκτασης και οι επαφές της είναι εύκολο να υποστούν βλάβη από γρατσουνιές ή λύγισμα και θα πρέπει να είστε προσεκτικοί κατά το χειρισμό, την τοποθέτηση ή την αφαίρεση της κάρτας. Φυλάσσετε όλες τις κάρτες SIM μακριά από μικρά παιδιά.



Επιλογή Μενού 2

Απεσταλμένα στοιχεία: Αφού αποσταλεί επιτυχώς, το μήνυμα κειμένου ή πολυμέσων αποθηκεύεται στο φάκελο Απεσταλμένα.

Αποθηκευμένα στοιχεία: Εδώ μπορείτε να αποκτήσετε πρόσβαση στα αποθηκευμένα μηνύματα, τα πρότυπα κειμένου και τα πρότυπα πολυμέσων σας.

Emoticons: Μια λίστα με χρήσιμα Emoticons, για να μπορείτε να απαντάτε γρήγορα.

Ρυθμίσεις μηνυμάτων: Το μενού αυτό σας δίνει τη δυνατότητα να ορίσετε λειτουργίες για τον παροχέα υπηρεσιών δικτύου.

Όνόματα : Επιλέξτε. Ονόματα και εισαγάγετε το όνομα που θέλετε να αναζητήσετε από τη λίστα επαών. Μπορείτε να καταχωρήσετε μια νέα διεύθυνση επαφής. Μπορείτε να εισαγάγετε το όνομα, διαφορετικούς αριθμούς τηλεφώνου, διευθύνσεις email, ομάδες και εικόνα μιας νέας επαφής. <p>Ρυθμίσεις: Μπορείτε να ορίσετε την επιλογή της εμφάνισης επαφής.</p> <p>Ομάδες: Μπορείτε να δημιουργήσετε καταλόγους με μέλη ανά ομάδα.</p>
--

Οι εικόνες μου: Εμφανίζει τη λίστα των αρχείων εικόνας.

Οι ήχοι μου: Στη λίστα εμφανίζονται τα αποθηκευμένα αρχεία ήχου.

Τα βίντεό μου: Εμφανίζει τη λίστα αρχείων βίντεο.

Τα παιχνίδια και οι εφαρμογές μου: Από το τηλέφωνό σας, μπορείτε να αποκτήσετε πρόσβαση σε μεγάλη ποικιλία παιχνιδιών και εφαρμογών.

Άλλα: Όταν λαμβάνετε αρχεία ήχ με καθορισμένη μορφή μέσω email, τα αρχεία αποθηκεύονται σε αυτόν το φάκελο.

Μέσα Μενού 6

Κάμερα: Μπορείτε να τραβήξετε φωτογραφίες με τη ενσωματωμένη κάμερα και να προσαρμόσετε τις ρυθμίσεις της στις ανάγκες σας.

Βίντεο: Μπορείτε να εγγραφίσετε ένα βίντεο κλιπ μέσω της ενσωματωμένης κάμερας.

Μουσική: Χρησιμοποιώντας τα τραγούδια στο τηλέφωνό σας, μπορείτε εύκολα να απολαμβάνετε διάφορα είδη μουσικής.

Ραδιόφωνο FM: Μπορείτε να ακούτε ραδιόφωνο FM με το εξωτερικό ακουστικό σας. Μπορείτε να απολαμβάνετε τον αγαπημένο σας ραδιοφωνικό σταθμό κάθε στιγμή

- Μην χρησιμοποιείτε το κινητό τηλέφωνο κοντά σε ιατρικό εξοπλισμό χωρίς να έχετε λάβει σχετική άδεια. Αποφύγετε να τοποθετείτε το τηλέφωνο πάνω από βηματοδότη, δηλαδή σε τόση κοντά στο στήθος.

Οδική ασφάλεια

Ελέγξτε τους νόμους και τους κανονισμούς για τη χρήση των κινητών τηλεφώνων στις περιοχές όπου οδηγείτε.

- Μην χρησιμοποιείτε ποτέ τηλέφωνο χειρός όταν οδηγείτε.
- Χρησιμοποιείτε handsfree, εφόσον υπάρχει.
- Σταματήστε στην άκρη του δρόμου και σταθμεύστε πριν πραγματοποιήσετε ή απαντήσετε σε μια κλήση, εάν το απαιτούν οι συνθήκες οδήγησής.

Περιοχές όπου εκτελούνται ανατινάξεις
Μην χρησιμοποιείτε το τηλέφωνο σε περιοχές όπου γίνονται ανατινάξεις. Ακολουθείτε τους περιορισμούς και τυχόν κανονισμούς ή κανόνες.

Περιβάλλοντα όπου υπάρχει κίνδυνος εκρήξεων

Μην χρησιμοποιείτε το τηλέφωνο σε σημεία ανεφοδιασμού κουσινών. Μην χρησιμοποιείτε το τηλέφωνο κοντά σε καύσιμα ή χημικά.

Εγκατάσταση της κάρτας SIM και της μπαταρίας του τηλεφώνου

Τοποθέτηση κάρτας SIM
Όταν πραγματοποιείτε εγγραφή σε δίκτυο κινητής τηλεφωνίας, σας παρέχεται κάρτα SIM επέκτασης, η οποία περιλαμβάνει τα στοιχεία της συνδρομής σας, όπως το PIN, τυχόν διαθέσιμες προαιρετικές υπηρεσίες και πολλά άλλα.

Σημαντικό! ► Η κάρτα SIM επέκτασης και οι επαφές της είναι εύκολο να υποστούν βλάβη από γρατσουνιές ή λύγισμα και θα πρέπει να είστε προσεκτικοί κατά το χειρισμό, την τοποθέτηση ή την αφαίρεση της κάρτας. Φυλάσσετε όλες τις κάρτες SIM μακριά από μικρά παιδιά.



Ταχείες κλήσεις

Μπορείτε να αντιστοιχίσετε οποιοδήποτε πλήκτρο από το 2 έως το 8 σε μια καταχώρηση της λίστας ονομάτων. Μπορείτε να πραγματοποιήσετε απευθείας κλήση πατώντας αυτό το πλήκτρο, όταν βρίσκεστε στην οθόνη αναμονής.

Αριθμίο κλήσης υπηρεσιών: Χρησιμοποιήστε αυτή τη λειτουργία για να αποκτήσετε πρόσβαση σε μια συγκεκριμένη λίστα υπηρεσιών από τον παροχέα του δικτύου σας (εφόσον υποστηρίζεται από την κάρτα SIM).
Ο αριθμός μου: Μπορείτε να αποθηκεύετε και να ελέγξετε τον δικό σας αριθμό στην κάρτα SIM.

Η κάρτα μου: Η επιλογή αυτή σας δίνει τη δυνατότητα να δημιουργήσετε τη δική σας επαγγελματική κάρτα, στην οποία θα εμφανίζεται το όνομά σας, καθώς και οποιοσδήποτε τηλεφωνικός αριθμός σας.

Κλήσεις Μενού 3

Κλήσεις: Μπορείτε να εμφανίσετε όλες τις εισερχόμενες ή εξερχόμενες κλήσεις.

Ανεπάντητες: Μπορείτε να προβάλετε τις αναπάντητες κλήσεις.
Εισερχόμενες: Μπορείτε να προβάλετε τις ληφθείσες κλήσεις.

Σημείωση : Συνιστάται η τοποθέτηση του σετ ακουστικού-μικροφώνου στην υποδοχή handsfree, προκειμένου να ακούτε ραδιόφωνο και να έχετε καλή λήψη ραδιοφωνικού σήματος. Φωνητική εγγραφή : Μπορείτε να εγγραφίσετε φωνητικές σημειώσεις. Δημιουργία ήχου κλήσης : Αυτή η λειτουργία σας δίνει τη δυνατότητα να δημιουργείτε τους δικούς σας ήχους κλήσης, χρησιμοποιώντας αυτό το εργαλείο.
--

Organiser Μενού 7

Ξυπνητήρι: Μπορείτε να ρυθμίσετε το ξυπνητήρι να ενεργοποιείται σε συγκεκριμένη ώρα.

Ημερολόγιο: Μπορείτε να προβάλλετε το ημερολόγιο και να προσθέτετε εδώ τα συμβάντα στην επιλεγμένη ημερομηνία.

Εργασίες: Μπορείτε να εμφανίσετε, να επεξεργαστείτε και να προσθέσετε εργασίες.

Σημειώσεις: Μπορείτε να προσθέσετε μια νέα σημείωση και να εμφανίσετε και να διαχειριστείτε τις αποθηκευμένες σημειώσεις.

Κρυφές σημειώσεις: Μπορείτε να γράψετε την προσωπική

Σε αεροσκάφος

Οι ασφάλτες συσκευές μπορούν να προκαλέσουν παρεμβολές στα συστήματα αεροσκαφών.

- Πριν την επιβίβαση σε σε αεροσκάφος να απενεργοποιείτε το κινητό σας τηλέφωνο.

Παιδιά

Φυλάσσετε το τηλέφωνο σε ασφαλές μέρος, μακριά από παιδιά. Περιλαμβάνει εξαρτήματα μικρού μεγέθους που ενδέχεται, εάν αποσπαστούν από το τηλέφωνο, να αποτελέσουν κίνδυνο για πνυμό.

Επείγουσες κλήσεις

Η πραγματοποίηση επείγουσων κλήσεων μπορεί να μην είναι δυνατή σε όλα τα δίκτυα. Για το λόγο αυτό, δεν πρέπει να βασίζεστε αποκλειστικά σε αυτό το τηλέφωνο για επείγουσες κλήσεις. Επικοινωνήστε με τον τοπικό παροχέα υπηρεσιών για να ενημερωθείτε σχετικά με αυτό το θέμα.

Πληροφορίες και φροντίδα μπαταριών

- Δεν είναι απαραίτητο να αποφορτίσετε πλήρως η μπαταρία για να την επαναφορτίσετε. Σε αντίθετο με άλλα συστήματα μπαταριών, δεν εμφανίζεται το φαινόμενο μνήμης που μπορεί να επηρεάσι την απόδοση της μπαταρίας.

- Χρησιμοποιείτε μόνο μπαταρίες και φορτιστές LG. Οι

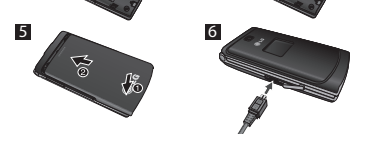
Αριθμοί εξερχόμενων κλήσεων

Μπορείτε να προβάλετε τις εξερχόμενες κλήσεις.

Διάρκεια κλήσεων: Σας δίνει τη δυνατότητα να εμφανίσετε τη διάρκεια των εισερχόμενων και εξερχόμενων κλήσεων. Μπορείτε επίσης να μηδενίσετε τους μετρητές των κλήσεων.

Μέτρηση πακέτων δεδομένων: Μπορείτε να ελέγξετε την ποσότητα των δεδομένων που μεταφέρονται από το δίκτυο.

Κόστος κλήσεων: Δείτε τις χρεώσεις που ισχύουν για τους αριθμούς που καλέσατε, καθώς και τη διάρκεια όλων των κλήσεων (εισερχόμενων και εξερχόμενων). Μπορείτε επίσης να διαμορφώσετε Ρυθμίσεις κόστους.



Αριθμοί εξερχόμενων κλήσεων: Μπορείτε να προβάλετε τις εξερχόμενες κλήσεις.

Διάρκεια κλήσεων: Σας δίνει τη δυνατότητα να εμφανίσετε τη διάρκεια των εισερχόμενων και εξερχόμενων κλήσεων. Μπορείτε επίσης να μηδενίσετε τους μετρητές των κλήσεων.

Μέτρηση πακέτων δεδομένων: Μπορείτε να ελέγξετε την ποσότητα των δεδομένων που μεταφέρονται από το δίκτυο.

Κόστος κλήσεων: Δείτε τις χρεώσεις που ισχύουν για τους αριθμούς που καλέσατε, καθώς και τη διάρκεια όλων των κλήσεων (εισερχόμενων και εξερχόμενων). Μπορείτε επίσης να διαμορφώσετε Ρυθμίσεις κόστους.

Ρυθμίσεις Μενού 4

Προφίλ: Μπορείτε να ρυθμίσετε και να προσαρμόσετε τους ήχους του τηλεφώνου σας για διαφορετικά συμβάντα ή περιβάλλοντα.

Εμφάνιση: Μπορείτε να αλλάξετε τις ρυθμίσεις για την οθόνη του τηλεφώνου.

Ημερομηνία και ώρα: Μπορείτε να ρυθμίσετε λειτουργίες που σχετίζονται με την ημερομηνία και την ώρα.

Συνδεσιμότητα: Μπορείτε να ορίσετε τη συνθήκη ή τα δεδομένα σύνδεσης του τηλεφώνου με άλλη συσκευή ή δίκτυο.

σημείωση για να προστατέψετε το ιδιωτικό σας απόρρητο. Για τη χρήση αυτού του μενού, εισαγάγετε κωδικό ασφαλείας.

Ταμείο: Το ταμείο είναι ένα απλό λογιστικό βιβλίο που χρησιμοποιείται για την καταγραφή βασικών πληροφοριών σχετικά με τις εισπράξεις και τις πληρωμές μετρητών.
Υπολογισμός ΔΜΣ: Ο ΔΜΣ(Δείκτης μάζας σώματος) είναι ένας δείκτης μέτρησης του σωματικού λίπους, βάσει του ύψους και του βάρους.

Υπολογιστής: Η αριθμομηχανή εκτελεί τις βασικές πράξεις: πρόσθεση, αφαίρεση, πολλαπλασιασμό και διαίρεση.
Χρονομέτρο: Αυτή η επιλογή σας επιτρέπει να χρησιμοποιήσετε τη λειτουργία χρονομέτρου.

Εύρεση ημέρας: Μπορείτε να υπολογίσετε την επιθυμητή ημερομηνία, προσθέτοντας (Μετά από) ή αφαιρώντας (Πριν από) ημέρες.

Μετατροπές : Μετατρέπει οποιαδήποτε μέτρηση στη μονάδα που θέλετε. Υπάρχουν πολλοί τύποι μονάδων που μπορούν να μετατραπούν: Νόμισμα, Εμβάδον, Μήκος, Βάρος, Θερμοκρασία, Ένταση και Ταχύτητα..

Παγκόσμια ώρα: Η λειτουργία παγκόσμιας ώρας παρέχει πληροφορίες για την ώρα στις μεγαλύτερες πόλεις του κόσμου.

φορτιστές LG έχουν σχεδιαστεί για να μεριστοποιούν τη διάρκεια ζωής της μπαταρίας.

- Μην αποσυρμαρμολογείτε ή βραχυκυκλώνετε την μπαταρία.
- Αντικαθιστάτε την μπαταρία όταν μειωθεί σημαντικά η απόδοσή της. Η μπαταρία μπορεί να επαναφορτιστεί εκατοντάδες φορές προτού χρειαστεί να αντικατασταθεί.

- Μην εκθέτετε το φορτιστή τη μπαταρίας σε άμεσο ηλιακό φως και μην τον χρησιμοποιείτε σε χώρους με πολλή υγρασία, όπως το μπάνιο.
- Εάν αντικαταστήσετε τη μπαταρία με λανθασμένο τύπο μπαταρίας, υπάρχει κίνδυνος εκρήξης.
- Απορρίψτε τις χρησιμοποιημένες μπαταρίες σύμφωνα με τις οδηγίες του κατασκευαστή.

Έκθεση σε ενέργεια ραδιοσυχνότητας

Πληροφορίες σχετικά με την έκθεση σε ραδιοκύματα και το συντελεστή ειδικής απορρόφησης (ΣΕΑ)

Το μοντέλο κινητού τηλεφώνου LG-A133 έχει σχεδιαστεί έτσι, ώστε να συμμορφώνεται με τις ισχύουσες απαιτήσεις ασφαλείας για την έκθεση σε ραδιοκύματα. Οι απαιτήσεις αυτές βασίζονται σε επιστημονικές οδηγίες που περιλαμβάνουν περιθώρια ασφαλείας για την προστασία όλων των ατόμων, ανεξάρτητα από την ηλικία και την κατάσταση της υγείας τους.

Στοιχεία του τηλεφώνου



Κλήση: Μπορείτε να ρυθμίσετε το μενού σε σχέση με μια κλήση.

Τηλέφωνο: Σας επιτρέπει να ρυθμίσετε το τηλέφωνο.

Πλήκτρο πλοήγησης: Σας επιτρέπει να αλλάξετε τις προτιμήσεις σχετικά με τα πλήκτρα συντόμωσης που είναι αυτή τη στιγμή αντιστοιχισμένα με τα πλήκτρα πλοήγησης (όταν βρίσκεστε σε λειτουργία αναμονής).

Γλώσσα: Μπορείτε να αλλάξετε τη γλώσσα των μηνυμάτων οθόνης που εμφανίζονται στο τηλέφωνό σας. Αυτή η αλλαγή θα επηρεάσει, επίσης, τη λειτουργία Εισαγωγής γλώσσας.

► **Εξοικονόμηση ενέργειας**: Ορίστε μια από τις παρακάτω επιλογές. Απενεργοποίηση/Μόνο νύχτα/Πάντα ενεργοποιημένη, για να αλλάξετε τις εργοστασιακές ρυθμίσεις εξοικονόμησης ενέργειας.

► **Πληροφορίες τηλεφώνου**: Εμφανίζει τον αριθμό, το όνομα και την έκδοση λογισμικού του τηλεφώνου σας.

Δίκτυο: Από αυτό το μενού μπορείτε να ορίσετε τις ρυθμίσεις Επιλογή δικτύου και Λειτουργία δικτύου. Επίσης, μπορείτε να προσθέσετε ένα προτιμώμενο δίκτυο για σύνδεση στις λίστες προτιμήσεων.

Προφίλ στο Internet: Σε αυτό το μενού εμφανίζονται τα προφίλ Internet. Μπορείτε να δημιουργήσετε νέα προφίλ,

Αλφα. : Μπορείτε να μεταβείτε απευθείας στο μενού που αναζητάτε. Μπορείτε να ορίσετε το στοιχείο ως "Μετάβαση σε".

Εφαρμογές Μενού 8

Το LG-A133 διαθέτει προφορτωμένα παιχνίδια, για να περνάτε ευχάριστα τον ελεύθερο χρόνο σας. Εάν επιλέξετε να λάβετε επιπλέον παιχνίδια ή εφαρμογές, αυτά θα αποθηκευτούν σε αυτό το φάκελο. Πατήστε **Μενού** και επιλέξτε **Εφαρμογές**. Επιλέξτε **Τα παιχνίδια και οι εφαρμογές μου**.

Σημείωση: Όταν συνδέεστε σε αυτή την υπηρεσία, ενδέχεται να επιβραδύνεται με προσθέτες χρεώσεις. Για πληροφορίες σχετικά με τις χρεώσεις δεδομένων, συμβουλευτείτε τον παροχέα υπηρεσιών.

my view Μενού 9

my view: Γίνεται σύνδεση με την αρχική σελίδα. Η αρχική σελίδα θα είναι η τοποθεσία η οποία ορίζεται στο ενεργοποιημένο προφίλ.

Σελιδοδείκτες: Το μενού αυτό σας δίνει τη δυνατότητα να αποθηκεύετε τη διεύθυνση URL αγαπημένων ιστοσελίδων

- Στις οδηγίες σχετικά με την έκθεση σε ραδιοκύματα χρησιμοποιείται μια μονάδα μέτρησης, η οποία είναι γνωστή ως συντελεστής ειδικής απορρόφησης ή ΣΕΑ. Οι έλεγχοι για το ΣΕΑ διεξάγονται χρησιμοποιώντας τυπικές μεθόδους με το τηλέφωνο να εκπέμπει στο μέγιστο πιστοποιημένο επίπεδο ισχύος σε όλες τις ζώνες συχνότητας που χρησιμοποιεί.

- Αν και μπορεί να υπάρχουν διαφο



CE 0168

LG-A133 USER GUIDE

This manual may differ from the phone depending on the phone software version and service provider used.



Disposal of your old appliance

- When this crossed-out wheeled bin symbol is attached to a product it means the product is covered by the European Directive 2002/96/EC.
- All electrical and electronic products should be disposed of separately from the municipal waste stream via designated collection facilities appointed by the government or the local authorities.
- The correct disposal of your old appliance will help prevent potential negative consequences for the environment and human health.
- For more detailed information about disposal of your old appliance, please contact your city office, waste disposal service or the shop where you purchased the product.



P/N: MMB0389311 (1.0)

Quick feature reference

This section provides brief explanations of features on your phone.

Messaging Menu 1

- Create message:** This menu includes functions related to SMS (Short Message Service) and MMS (Multimedia Message Service).
- Inbox:** You will be alerted when you have received messages. They will be stored in Inbox.
- E-mail:** My Email lets you get your favourite emails on your mobile for a fixed price each month.
- Drafts:** You can save the message temporarily in Drafts.
- Outbox:** This is a temporary storage folder for the unsent messages or messages that you have sent but fail to deliver.
- Sent items:** After sending out the message, the text message or multimedia message is saved in the Sent folder.
- Saved items:** You can access your saved messages, text templates and multimedia templates.

Gallery Menu 5

- My memory card:** If your phone has a memory card in the card slot, you can save images, sounds, and videos onto it.
- My images:** Shows the list of image files.
- My sounds:** Saved audio files are displayed in the list.
- My videos:** Displays the list of video files.
- My games & apps:** You can access a great selection of games and applications on your phone.
- Others:** When you receive files of an undefined format via email, the files are saved in this folder.

Media Menu 6

- Camera:** You can take photos with the built-in camera and adjust its settings to suit your needs.
- Video:** You can record a video clip through the built-in camera.
- Music:** Using the songs in your phone, you can easily enjoy various music.

Electronic devices

- All mobile phones may get interference, which could affect performance.
- Do not use your mobile phone near medical equipment without requesting permission. Avoid placing the phone over a pacemaker, i.e. in your breast pocket.

Road safety

- Check the laws and regulations on the use of mobile phones in the areas when you drive.
- Do not use a hand-held phone while driving.
- Use a hands-free kit, if available.
- Pull off the road and park before making or answering a call if driving conditions so require.

Blasting area

- Do not use the phone where blasting is in progress.
- Observe restrictions, and follow any regulations or rules.

- Emoticons:** A list of useful Emoticons, already written for a quick reply.
- Message settings:** This menu allows you to set features of your network service provider.

Contacts Menu 2

- Names:** Select Names and enter the name that you want to search from the contact list.
- Groups:** You can list up to the members per each group.
- Speed dials:** You can assign any of the keys from 2 to 8 with a name list entry. You can call directly by pressing this key when you are in idle screen.
- Service dial numbers:** Use this function to access a particular list of services provided by your network operator (if supported by the SIM card).
- Own number:** You can save and check your own number in SIM card.

- FM Radio:** You can receive FM radio with your external earphone. You can listen to your favourite radio station anytime.

- Note:** You have to insert Ear-mic into Handsfree connector in order to listen to the Radio and keep the good radio reception.
- Voice recorder:** You can record voice memo.
- Ringtone creator:** This function allows you to create your own personal ringtones by using this tool.

Organiser & tools Menu 7

- Alarm clock:** You can set the alarm clock to go on at a specified time.
- Calendar:** You can see the calendar and add the events here in selected date.
- To do:** You can view, edit and add tasks to do.
- Notes:** You can add new memo, view and manage saved memos.
- Secret notes:** You can write the private memo to protect your privacy. You enter the security code to use this menu.

Potentially explosive atmospheres

- Do not use the phone at a refueling point. Do not use near fuel or chemicals.

In aircraft

- Wireless devices can cause interference in aircraft.
- Turn off your mobile phone before boarding any aircraft.

Children

- Keep the phone in a safe place out of children's reach. It includes small parts which if detached may cause a choking hazard.

Emergency calls

- Emergency calls may not be available under all cellular networks. Therefore, you should never depend solely on the phone for emergency calls. Check with your local service provider.

Installing the SIM card and the handset battery

Installing the SIM Card

When you subscribe to a cellular network, you are provided with a plug-in SIM card loaded with your subscription details, such as your PIN, any optional services available and many others.

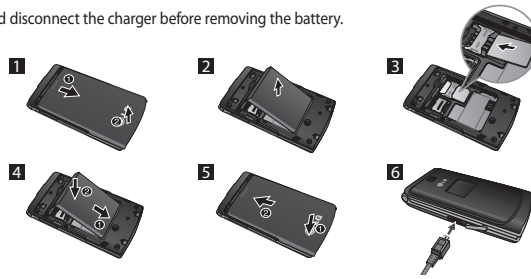
Important! The plug-in SIM card and its contacts can be easily damaged by scratches or bending, so be careful when handling, inserting or removing the card. Keep all SIM cards out of the reach of small children.

Illustrations

Always switch the device off and disconnect the charger before removing the battery.

- Remove the back cover.
- Lift battery away.
- Insert the SIM card.
- Insert the battery pack.
- Attach the back cover.
- Charge the battery.

Note: Fully charge the battery before using it for the first time.



My business card: This option allows you to create your own business card featuring name and any numbers.

Call log Menu 3

- Call log:** You can view all lists of outgoing or incoming calls.
- Missed calls:** You can view the unanswered calls.
- Received calls:** You can view the Received calls.
- Dialled calls:** You can view the outgoing call numbers.
- Call durations:** Allows you to view the duration of your incoming and outgoing calls. You can also reset the call timers.
- Packet data counter:** You can check the amount of data transferred over the network.
- Call costs:** View the charges applied to your dialled numbers and the call duration of all your received and dialled calls. Also you can do Cost Settings.

- Cash Book:** Cash book is a simple accounting book that is used to record basic information about cash receipts and payments.
- BMI calculator:** BMI (Body Mass Index) is a measure of body fat based on height and weight.
- Calculator:** The calculator provides the basic arithmetic functions: addition, subtraction, multiplication and division.
- Stopwatch:** This option allows you to use the function of a stopwatch.
- Date finder:** You can count the target date by adding (After) or subtracting (Before) days.
- Converter:** This converts any measurement into a unit you want. There are many types that can be converted into units: Currency, Area, Length, Weight, Temperature, Volume, Velocity.
- World time:** The World time function provides time information on major cities worldwide.
- Quick menu:** It helps you to go to the menu you search for. You can set the item as Quick menu.

Battery information and care

- You do not need to completely discharge the battery before recharging. Unlike other battery systems, there is no memory effect that could compromise the battery's performance.
- Use only LG batteries and chargers. LG chargers are designed to maximize the battery life.
- Do not disassemble or short-circuit the battery pack.
- Replace the battery when it no longer provides acceptable performance. The battery pack may be recharged hundreds of times before it needs to be replaced.
- Do not expose the battery charger to direct sunlight or use it in high humidity, such as the bathroom.
- Risk of explosion if battery is replaced by an incorrect type.
- Dispose off used batteries according to the manufacturer's instructions.

Settings Menu 4

- Profiles:** You can adjust and customize the phone tones for different events, or environments.
- Display:** You can change settings for the phone display.
- Date and time:** You can set functions relating to the date and time.
- Connectivity:** You can set up the condition or data for the phone to connect with other device or network.
- Call:** You can set the menu relevant to a call.
- Phone:** Allows you to set the phone
- My Navi Key:** Allows you to change the preferences on the Hotkeys that are currently assigned for your navigation keys (when in standby mode).
- Language:** You can change the language for the display texts in your phone. This change will also affect the Language Input mode.
- Power save:** Choose among the followings, Off/Night only/Always On, to change the factory set power saving settings.
- Handset information:** Shows your phone number, model number and S/W version.

Applications Menu 8

- Your LG-A133 comes with preloaded games to keep you amused when you have time to spare. If you choose to download any additional games or applications they will be saved into this folder. Press **Menu** and select **Applications**. Choose **My games & apps**.
- Note:** An additional cost is incurred when connecting to this service. Check your data charges with your network provider.

my view Menu 9

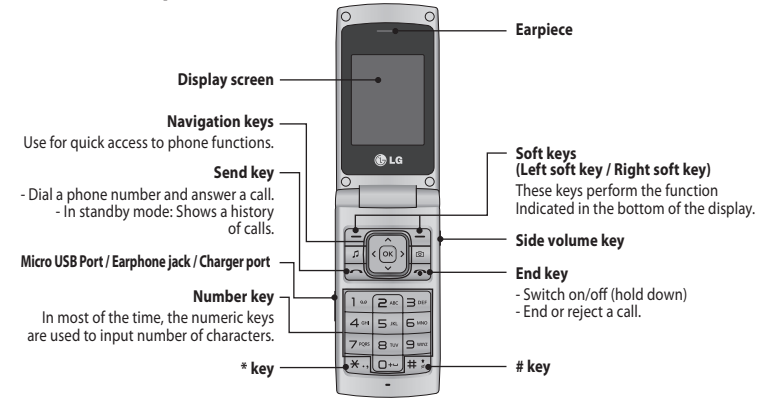
- my view:** Connects to a homepage. The homepage will be the site which is defined in the activated profile.
- Bookmarks:** This menu allows you to store the URL of favorite web pages for easy access at a later time.
- Last web address:** This menu shows the history of recently browsed pages.
- Settings:** You can set the profile, cache and security related to internet service.

Exposure to radio frequency energy

Radio wave exposure and Specific Absorption Rate (SAR) information

- This mobile phone model LG-A133 has been designed to comply with applicable safety requirement for exposure to radio waves. This requirement is based on scientific guidelines that include safety margins designed to ensure safety of all persons, regardless of age and health.
- The radio wave exposure guidelines employ a unit of measurement known as the Specific Absorption Rate, or SAR. Tests for SAR are conducted using standardised methods with the phone transmitting at its highest certified power level in all used frequency bands.
- While there may be differences between the SAR levels of various LG phone models, they are all designed to meet the relevant guidelines for exposure to radio waves.
- The SAR limit recommended by the International Commission on Non-Ionizing Radiation Protection (ICNIRP) is 2W/kg averaged over ten (10) gram of tissue.

Phone Components



- Network:** You can set select network and network mode settings using this menu. Also you can add a preferable network to be connected to Preferred lists.
- Internet profiles:** This menu shows the Internet profiles. You can create new profiles, delete or edit them using the options menu. However, you cannot delete or edit default configurations.
- Access points:** This menu shows the access points list. You can create new profiles, delete or edit them by using the options menu. However, you cannot delete or edit default configurations.
- Packet data conn.:** If you select the 'When available' option, your phone is automatically registered to a GPRS network when you switch the phone on. If you select "When needed", the GPRS connection is established for the duration of a WAP or application connection.
- Security:** This menu allows you to set the phone's safety.
- PIN code request:** You can set the phone to ask for the PIN code of your SIM card when the phone is switched on.
- Handset lock:** You can use a security code to avoid unauthorized use of the phone.

- Lock if SIM in changed:** Set the lock function if SIM changed.
- Anti-theft mobile tracker:** The ATMT feature of this phone provides you with the ability to have a tracking system in place for your mobile in case you lose or misplace it.
- Change codes:** PIN is an abbreviation of Personal Identification Number to prevent use by unauthorized persons. You can change the access codes: Security code, PIN code, PIN2 code, ATMT code.
- Memory info.:** You can check free space and memory usage of phone, SIM card and external memory (if inserted).
- Reset factory settings:** You can initialize all factory defaults. You need Security code to activate this function.

- Enter address:** You can connect directly to the site you want. After entering a specific URL, press OK key to make the connection done to connect to the site.
- Saved pages:** Allows you to view your saved web pages.

Guidelines for safe and efficient use

- Please read these simple guidelines. Not following these guidelines may be dangerous or illegal. Further detailed information is given in this manual.

Warning

- For your safety, use ONLY specified ORIGINAL batteries and chargers.
- Switch off the phone in any area where required by special regulations, e.g. in a hospital where it may affect medical equipment.
- Batteries should be disposed off in accordance with relevant legislation.

- The highest SAR value for this model phone tested by DASY4 for use at the ear is 0.722W/kg (10g) and when worn on the body is 1.03W/kg (10g).
- SAR data information for residents in countries/regions that have adopted the SAR limit recommended by the Institute of Electrical and Electronics Engineers (IEEE) is 1.6 W/kg averaged over one (1) gram of tissue.

Product care and maintenance

- WARNING!** Only use batteries, chargers and accessories approved for use with this particular phone model. The use of any other types may invalidate any approval or warranty applying to the phone, and may be dangerous.
- Do not disassemble this unit. Take it to a qualified service technician when repair work is required.
- Repairs under warranty, at LG's option, may include replacement parts or boards that are either new or reconditioned, provided that they have functionality equal to that of the parts being replaced.
- The unit should be kept away from heat sources such as radiators or cookers.
- Use a dry cloth to clean the exterior of the unit. (Do not use any solvents.)
- Do not keep the phone next to credit cards or transport tickets; it can affect the information on the magnetic strips.

Technical Data

Ambient Temperatures

- Max.:** +55°C (discharging)
+45°C (charging)
- Min.:** -10°C

Bluetooth QD ID B016672

