



Bluetooth QD ID B017694

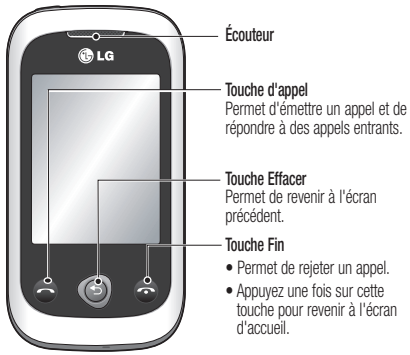
Guide de l'utilisateur du LG-C330 - Français

Le contenu de ce manuel peut présenter quelques différences avec celui de votre téléphone selon l'opérateur et la version du logiciel que vous utilisez.



P/N : MFL67181703 (1.0)

Présentation du téléphone



Écouteur

Touche d'appel

Permet d'émettre un appel et de répondre à des appels entrants.

Touche Effacer

Permet de revenir à l'écran précédent.

Touche Fin

- Permet de rejeter un appel.
- Appuyez une fois sur cette touche pour revenir à l'écran d'accueil.



Touches de volume

- **Lorsque l'écran d'accueil est affiché :** sonnerie et volume des touches.
- **Pendant un appel :** volume des écouteurs.
- **Touche Volume bas :** maintenez la touche enfoncée pour activer/désactiver le mode Silencieux.

Connecteur du kit mains libres ou du casque stéréo



Touche Marche-Arrêt/Verrouillage

- Pression courte pour activer/désactiver et verrouiller l'écran.
- Pression longue pour mise en marche ou arrêt.

• Mode de réponse

Touche décrocher : permet de répondre à un appel entrant seulement à l'aide de la touche

Appuyez sur une touche : permet de répondre aux appels en appuyant sur n'importe quelle touche, à l'exception de la touche

Bip minute : faites glisser le commutateur vers la gauche pour activer cette fonction et entendre un bip à chaque minute d'un appel.

Mode réponse BT : sélectionnez Mains libres pour pouvoir répondre à un appel via un casque Bluetooth ou sélectionnez Téléphone si vous préférez appuyer sur une touche du téléphone pour répondre à un appel.

Enreg. nv numéro : sélectionnez Activé ou Désactivé pour enregistrer un nouveau numéro.

Contacts

Recherche d'un contact

1 Appuyez sur **Répertoire**.

2 La liste des contacts s'affiche. Lorsque vous saisissez la première lettre du nom d'un contact dans le champ Nom, le menu passe à la zone alphabétique correspondante.

Centre MMS : permet de sélectionner un centre de la liste ou d'ajouter un nouveau centre de message.

Services de réseaux sociaux (SNS)

La fonction SNS de votre LG-C330 vous permet d'utiliser et de gérer vos réseaux sociaux.

REMARQUE : La fonction SNS est une application nécessitant un volume de données important. La connexion à des services en ligne et leur utilisation peuvent impliquer un surcoût. Vérifiez le coût des données auprès de votre opérateur.

Appareil photo

Prise de vue rapide

1 Appuyez sur le menu **Appareil photo**.

2 Lorsque l'appareil photo a fait la mise au point sur votre sujet, appuyez sur légèrement à droite de l'écran pour prendre une photo.

Ajout d'un nouveau contact

1 Appuyez sur **Répertoire**, puis sur **Ajouter**.

2 Enregistrez le contact dans la **mémoire interne** ou sur la **carte SIM**.

3 Saisissez votre nom et votre prénom.

4 Vous pouvez saisir jusqu'à cinq numéros différents par contact.

5 Ajoutez une adresse e-mail. Vous pouvez saisir jusqu'à deux adresses e-mail différentes par contact.

6 Attribuez le contact à un ou plusieurs groupes.

7 Appuyez sur **Enregistrer** pour sauvegarder le contact.

Modifier les paramètres des contacts

Vous pouvez modifier les réglages de vos **Contacts** selon vos préférences.

Appuyez sur la **touche Options** , puis sur **Réglages**.

• **Afficher nom :** permet d'afficher en premier soit le prénom, soit le nom d'un contact.

• **Copier :** permet de copier les contacts de la carte SIM vers la mémoire interne ou inversement.

• **Déplacer :** fonctionne comme l'option Copier mais le contact est

ASTUCE : Pour activer le mode Appareil photo ou Vidéo, faites glisser l'icône de l'appareil photo ou de la vidéo située à droite du viseur vers le haut ou vers le bas.

Lorsque la photo est prise

Votre photo s'affiche à l'écran.

Les options suivantes vous sont proposées.

Touchez

Mettre en ligne : permet de partager vos photos via Facebook ou Twitter.

Envoyer : appuyez sur cette touche pour envoyer la photo par **Message**, **E-mail** ou **Bluetooth**.

Définir comme : définissez un fond d'écran (écran d'accueil, papier peint, écran de verrouillage, image contacts, image appel entrant ou sortant, image de démarrage ou de fermeture).

Renommer : renommez votre photo.

Modifier : modifiez votre photo.

Permet de supprimer l'image.

Permet de prendre immédiatement une autre photo.

Permet d'afficher une galerie des photos enregistrées.

Recyclage de votre ancien téléphone

- 1 Ce symbole, représentant une poubelle sur roulettes barrée d'une croix, signifie que le produit est couvert par la directive européenne 2002/96/EC.
- 2 Les éléments électriques et électroniques doivent être jetés séparément, dans les vide-ordures prévus à cet effet par votre municipalité ou être rapportés dans un magasin de téléphonie mobile.
- 3 Le recyclage de votre téléphone dans une poubelle appropriée ou dans un magasin de téléphonie mobile aidera à réduire les risques pour l'environnement et votre santé.
- 4 Pour plus d'informations concernant l'élimination de votre ancien appareil, veuillez contacter votre mairie, le service des ordures ménagères ou encore le magasin où vous avez acheté ce produit.

Recyclage des batteries/accumulateurs usagés

- 1 Lorsque la batterie ou l'accumulateur de votre produit comporte ce symbole d'une poubelle sur roulettes barrée d'une croix, cela signifie que le produit est couvert par la directive européenne 2006/66/EC.
- 2 Ce symbole peut être associé aux symboles chimiques du mercure (Hg), du cadmium (Cd) ou du plomb (Pb) si la batterie contient plus de 0,0005 % de mercure, 0,002 % de cadmium ou 0,004% de plomb.
- 3 Les batteries/accumulateurs doivent être jetés séparément, dans les déchetteries prévues à cet effet par votre municipalité ou être rapportés dans un magasin de téléphonie mobile.
- 4 La mise au rebut de vos batteries/accumulateurs dans une poubelle appropriée ou dans un magasin de téléphonie mobile aidera à réduire les risques pour l'environnement et votre santé.
- 5 Pour plus d'informations concernant le recyclage de vos batteries/accumulateurs, veuillez contacter votre mairie, le service des ordures ménagères ou encore le magasin où vous avez acheté ce produit.

Utilisation de l'écran tactile



Touche de changement de mode de saisie de texte (majuscules/minuscules)

Navigation Internet intégrale

Instant Messenger

SMS

Touche Espace

Permet de saisir un espace lorsque vous rédigez un message.

Touche de sélection de la langue d'écriture

Touche Entrée

Appuyez sur cette touche pour insérer une nouvelle ligne dans le champ de l'Editeur de texte.

Touche d'effacement

• Permet de supprimer un caractère à chaque pression. Pour effacer tous les caractères saisis, maintenez cette touche enfoncée.

enregistré uniquement au nouvel emplacement. Si vous déplacez un contact de la carte SIM vers votre mémoire interne, ce contact sera supprimé de la mémoire SIM.

• **Envoyer tout par Bluetooth :** envoyez tous les contacts sur un autre téléphone via Bluetooth.

• **Sauvegarder les contacts/Restaurer les contacts :** sauvegardez ou restaurez vos contacts dans un nouvel espace de stockage.

• **Supprimer tous les contacts :** supprimez tous vos contacts. Appuyez sur **Oui** si vous êtes sûr de vouloir effacer tous vos contacts.

Messagerie

Votre LG-C330 réunit les fonctions SMS et MMS de votre téléphone au sein d'une application intuitive et conviviale.

Envoi d'un message

1 Appuyez sur **Messages** dans le menu, puis sur **Nouveau message** pour écrire un nouveau message.

2 Appuyez sur **Insérer** pour ajouter une image, une vidéo, un son, un modèle, etc.

3 Appuyez sur **À** en haut de l'écran pour saisir les destinataires. Puis saisissez le numéro ou appuyez sur pour sélectionner un

Utilisation des paramètres avancés

Dans le viseur, appuyez sur pour ouvrir toutes les options de paramètres avancés.

Lorsque l'option souhaitée est sélectionnée, appuyez sur **OK**.

Taille : modifiez la taille de vos photos pour libérer de l'espace mémoire.

Balance blancs : sélectionnez entre **Auto**, **Incandescent**, **Soleil Fluorescent** ou **Nuageux**.

Effet de couleur : définissez une tonalité pour votre nouvelle photo.

Prise de vue en cont. : placez le sujet dans le viseur, puis appuyez sur le déclencheur comme si vous preniez une photo normale. L'appareil photo prend des photos en rafale.

Retardateur : le retardateur vous permet de définir un intervalle de temps après avoir appuyé sur le déclencheur. Sélectionnez **Désactivé**, **3 secondes**, **5 secondes** ou **10 secondes**. Le minuteur est très utile si vous voulez figurer sur une photo.

Mode Nuit : permet de prendre une photo dans un environnement sombre.

Qualité d'image : permet de sélectionner l'une des options suivantes : **Super fine**, **Avancée** et **Générale**. Plus la qualité est fine, plus la photo est nette. En revanche, la taille du fichier augmente en conséquence, ce qui signifie que la mémoire pourra stocker moins de photos.

Conseils d'utilisation de l'écran tactile

- Pour sélectionner un élément, appuyez sur le centre de l'icône.
- N'exercez pas une pression trop forte sur l'écran tactile. Celui-ci est suffisamment sensible pour détecter une pression légère et sûre.
- Appuyez du bout du doigt sur l'option souhaitée. Veillez à ne pas appuyer sur d'autres touches.
- Lorsque vous n'utilisez pas votre LG-C330, celui-ci affiche l'écran de verrouillage.

Utilisation des commandes de l'écran tactile

Les commandes de l'écran tactile du LG-C330 varient en fonction de la tâche en cours.

Appels

Émettre un appel

1 Appuyez sur pour ouvrir le clavier téléphonique.

2 Saisissez le numéro à l'aide du clavier téléphonique.

3 Appuyez sur pour émettre l'appel.

contact. Vous pouvez ajouter plusieurs contacts.

4 Appuyez sur **Envoyer** lorsque vous êtes prêt.

AVERTISSEMENT : Si une image, une vidéo ou un contenu audio est ajouté à un SMS, celui-ci est automatiquement converti en MMS et vous sera facturé en conséquence.

Saisie de texte

permet d'activer le mode T9. Cette icône s'affiche uniquement lorsque vous sélectionnez **Clavier téléphonique** en tant que méthode de saisie.

Appuyez sur pour basculer entre les numéros, les symboles et la saisie de texte.

Utilisez la **touche Maj.** pour basculer du mode de saisie en majuscules au mode de saisie en minuscules.

Configuration de la messagerie électronique

Appuyez sur **E-mail** sur l'écran **Applications**.

Sélectionner l'espace de stockage : permet d'enregistrer vos photos sur la Mémoire téléphone ou la Mémoire externe.

Masquer les icônes : permet de masquer manuellement ou automatiquement les icônes de réglage de l'appareil photo.

Afficher image capturée : activez cette option pour voir immédiatement la photo que vous venez de prendre.

Son prise vue : permet de sélectionner l'un des trois sons de prise de vue.

Grille : choisissez entre **Désactivé**, **Croix simple** et **Croix double**.

Réinit. réglages : permet de restaurer tous les paramètres par défaut de l'appareil photo.

Caméra vidéo

Enregistrement d'une vidéo rapide

Pour activer le mode Appareil photo ou Vidéo, faites glisser l'icône de l'appareil photo ou de la vidéo située à droite du viseur vers le haut ou vers le bas.

1 Maintenez le téléphone à l'horizontale et dirigez l'objectif vers le sujet de la vidéo.

2 Appuyez sur le point rouge .

Installation de la carte SIM et de la batterie

Installation de la carte SIM

Lorsque vous vous abonnez à un réseau de téléphonie mobile, vous recevez une carte SIM qui contient vos informations d'abonnement telles que votre code PIN, les services disponibles en option, etc.

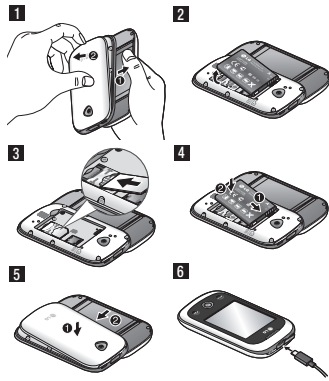
Important !

La carte SIM et ses points de contact peuvent être facilement rayés ou tordus ; veillez donc à manipuler la carte SIM avec précaution lorsque vous l'insérez ou la retirez. Conservez les cartes SIM hors de la portée des enfants.

Illustrations

Veillez à toujours éteindre le téléphone et à débrancher le chargeur avant de retirer la batterie.

- 1 Retirez le cache arrière.
- 2 Soulevez la batterie.
- 3 Insérez la carte SIM.
- 4 Insérez la batterie.
- 5 Repositionnez le cache arrière.
- 6 Chargez la batterie.



Réponse à un appel et rejet d'un appel

Lorsque le téléphone sonne, appuyez sur la touche pour répondre à l'appel.

Pour mettre la sonnerie en sourdine, appuyez sur l'onglet Silencieux de l'écran d'alerte. Cette touche peut s'avérer particulièrement utile au cours d'une réunion, si vous avez oublié d'activer le profil Silencieux. Appuyez sur l'onglet Rejeter de l'écran d'alerte pour rejeter un appel entrant.

Modification des paramètres d'appel courants

1 Appuyez sur **Appel** dans le menu **Réglages**.

2 Faites défiler la page et appuyez sur **Paramètres communs**.

• **Rejet d'appel :** faites glisser le commutateur vers la gauche pour activer cette fonction. Appuyez sur la liste de rejet et sélectionnez Tous les appels, Contacts, Groupes, Tous les appelants inconnus et Tous les numéros inconnus.

• **Envoyer mon numéro :** permet d'afficher votre numéro lorsque vous appelez un correspondant.

• **Rappel automatique :** faites glisser le commutateur vers la gauche pour activer cette fonction ou vers la droite pour la désactiver.

Modification des paramètres d'un message multimédia

Appuyez sur **Messages**, puis sur **Réglages** et **MMS**.

Mode Récupération : permet de sélectionner **Réseau local** ou **Réseau d'itinérance**. Si vous choisissez **Manuelle**, vous recevez des notifications uniquement pour les MMS. Vous pouvez choisir ensuite de les télécharger intégralement ou non.

Accusé de réception : permet de choisir d'autoriser et/ou de demander un accusé de réception.

Accusé de lecture : permet de choisir d'autoriser et/ou de demander une confirmation de lecture.

Priorité : permet de définir le niveau de priorité de vos messages multimédia (MMS).

Période de validité - Permet de définir la durée de stockage des messages dans le centre de Messages.

Durée diapo : permet de définir la durée d'affichage de vos diapositives.

Pièce jointe non supportée : permet de limiter ou non les types de pièces jointes non pris en charge.

Heure de réception : permet de définir le délai avant la livraison du message.

Appuyez sur cette touche pour afficher une galerie des vidéos et des images enregistrées.

Utilisation des paramètres avancés

Dans le viseur, appuyez sur pour ouvrir toutes les options de paramètres avancés. Vous pouvez modifier les réglages de la caméra vidéo. Après avoir sélectionné l'option, appuyez sur **OK**.

Effet de couleur : permet de choisir une tonalité pour votre enregistrement.

Balance blancs : la balance des blancs permet de donner un aspect réaliste aux parties blanches de votre vidéo. Pour que votre appareil puisse régler correctement la balance des blancs, vous devez déterminer les conditions de lumière de l'environnement. Sélectionnez l'une des options suivantes : **Auto**, **Incandescent**, **Soleil Fluorescent** ou **Nuageux**.

Qualité vidéo : permet de sélectionner l'une des options suivantes : **Super fine**, **Avancée** et **Générale**. Plus la qualité est fine, plus l'image d'une vidéo est nette, mais plus la taille du fichier augmente. Cela signifie que la mémoire pourra stocker moins de vidéos.

Durée : permet de définir une limite de durée pour votre vidéo. Vous pouvez choisir entre Normal et MMS pour limiter la taille d'envoi maximale pour un message MMS.

ASTUCE ! Pour entrer le signe + afin d'émettre un appel international, appuyez sur la touche et maintenez-la enfoncée.

Appuyez sur la touche Marche-Arrêt pour verrouiller le clavier et éviter d'émettre des appels par inadvertance.

Émission d'un appel depuis les contacts

1 Sur l'écran d'accueil, appuyez sur pour ouvrir le **Répertoire**.

2 Appuyez sur le champ Nom en haut de l'écran et saisissez les premières lettres du contact que vous souhaitez appeler à l'aide du clavier téléphonique.

3 Dans la liste filtrée, appuyez sur l'icône Appeler en regard du contact que vous souhaitez appeler. S'il existe plusieurs numéros pour ce contact, l'appel est émis vers le numéro par défaut.

4 Vous pouvez également appuyer sur le nom du contact et, s'il existe plusieurs numéros pour ce contact, sélectionner le numéro à composer. Vous pouvez aussi appuyer sur pour émettre l'appel vers le numéro par défaut.

Si aucun compte de messagerie n'est défini, lancez l'assistant de configuration et suivez l'intégralité des étapes.

Vous pouvez vérifier et modifier tous les réglages. Vous pouvez également vérifier les réglages supplémentaires définis automatiquement lors de la création du compte.

Modification des paramètres de message texte

Appuyez sur **Messages**, puis sur **Réglages**. Sélectionnez **SMS**.

Centre SMS : permet d'entrer les détails de votre centre de messagerie.

Accusé de réception : faites coulisser le commutateur vers la gauche pour recevoir la confirmation de réception de vos messages.

Période de validité : permet de définir la durée de stockage de vos messages dans le centre de messagerie.

Types de message : permet de convertir votre message en **Texte**, **Voix**, **Fax**, **X.400** ou **E-mail**.

Codage caractère : permet de définir le mode de codage des caractères. Ce paramètre a une incidence sur la taille de vos messages et, par conséquent, sur leur coût.

Envoi des SMS longs : permet de définir si les messages longs doivent être envoyés sous forme de **Plusieurs SMS** ou d'un **MMS**.

3 **Enreg.** s'affiche dans la partie inférieure du viseur, avec un minuteur qui indique la durée de votre vidéo.

4 Si vous souhaitez interrompre la vidéo, appuyez sur , puis sélectionnez pour la reprendre.

5 Appuyez sur sur l'écran pour interrompre l'enregistrement vidéo.

Lorsque la vidéo est enregistrée

Une image fixe représentant la vidéo filmée s'affiche à l'écran. Le nom de la vidéo s'affiche dans la partie inférieure de l'écran. Des icônes se trouvent également à gauche et à droite de l'écran.

Permet de lire la vidéo.

Les options suivantes vous sont proposées.

Touchez .

Envoyer : appuyez sur cette touche pour envoyer la vidéo par **message**, **e-mail** ou via **Bluetooth**.

Renommer : renommez votre vidéo.

Permet de supprimer la vidéo que vous venez de prendre. Pour confirmer, appuyez sur **Oui**. Le viseur réapparaît.

Permet de filmer une autre vidéo immédiatement. Votre vidéo actuelle est enregistrée.

Sélectionner l'espace de stockage : permet d'enregistrer vos vidéos sur la Mémoire téléphone ou la Mémoire externe.

Enregistrement audio : choisissez Muet pour enregistrer une vidéo sans le son.

Masquer les icônes : permet de masquer les icônes sur le menu de l'appareil photo automatiquement ou manuellement.

Réinit. réglages : permet de réinitialiser tous les réglages de l'appareil photo.

Musique

Pour accéder au lecteur audio, appuyez sur **Musique**. À partir de cet emplacement, vous avez accès à plusieurs dossiers :

Dernières écoutes : permet de lire toutes les chansons que vous avez écoutées récemment.

Toutes les pistes : contient toutes les chansons de votre téléphone.

Artistes - Parcourez votre musique par artiste collecte.

Albums - Parcourez votre collection musicale par album.

Genres - Parcourez votre collection par la musique genre.

Listes d'écoute : permet d'afficher toutes les listes d'écoute que vous avez créées.

Un smartphone LG-C330 avec un casque Bluetooth et un câble de données.

Envoi et réception de fichiers via Bluetooth

Pour **envoyer un fichier** :

1 Ouvrez le fichier à envoyer. Il s'agit en général d'une photo, d'une vidéo ou d'un fichier musical.

2 Sélectionnez **Envoyer via**. Choisissez **Bluetooth**.

3 Si vous avez déjà associé le périphérique **Bluetooth**, votre LG-C330 ne recherche pas automatiquement d'autres périphériques **Bluetooth**. Dans le cas contraire, le LG-C330 recherche les autres périphériques **Bluetooth** activés à sa portée.

4 Choisissez le périphérique auquel vous souhaitez envoyer le fichier.

5 Votre fichier est envoyé.

Pour **recevoir un fichier** :

1 Pour recevoir un fichier, Bluetooth doit être **activé et visible**. Pour plus d'informations, reportez-vous à la rubrique **Modification de vos paramètres Bluetooth** ci-après.

2 Un message vous invite à accepter le fichier de l'expéditeur. Pour recevoir le fichier, touchez Oui.

3 Vous pouvez voir où le fichier est enregistré. Vous pouvez choisir l'option **Afficher** l'image pour les fichiers d'images. Les fichiers sont généralement enregistrés dans le dossier approprié du dossier **Perso**.

Un smartphone LG-C330 avec un casque Bluetooth et un câble de données.

- Téléphoner en conduisant, même avec des équipements qui ne sont pas interdits par la réglementation, est dangereux. Cela augmente le risque d'accident provenant de la distraction créée par la conversation elle-même. Aussi est-il interdit de téléphoner en conduisant et l'utilisation d'un kit mains-libres ne doit pas être considéré comme une solution.

Entretien et réparation

AVERTISSEMENT: Utilisez uniquement des batteries, chargeurs et accessoires agréés pour ce modèle de téléphone.L'utilisation de tout autre type de batterie, de chargeur et d'accessoire peut s'avérer dangereuse et peut annuler tout accord ou garantie applicable au téléphone.

- Ne démontez pas votre téléphone. Si une réparation s'avère nécessaire, confiez-le à un technicien qualifié.
- Tenez votre téléphone éloigné des appareils électriques, tels que téléviseurs, postes radio et ordinateurs personnels.
- Ne placez pas votre téléphone à proximité de sources de chaleur, telles qu'un radiateur ou une cuisinière.
- Ne le faites pas tomber.
- Ne soumettez pas votre téléphone à des vibrations mécaniques ou à des chocs.
- Éteignez votre téléphone dans les zones où des règlements spéciaux l'exigent. Par exemple, n'utilisez pas votre téléphone dans les hôpitaux, car celui-ci pourrait perturber le bon fonctionnement des équipements médicaux sensibles.

Un smartphone LG-C330 avec un casque Bluetooth et un câble de données.

- Utilisez uniquement les batteries et chargeurs LG. Les chargeurs LG sont conçus pour optimiser la durée de vie de votre batterie.
- Ne démontez pas et ne court-circuitez pas la batterie.
- Les Répertoire métalliques de la batterie doivent toujours rester propres.
- Procédez au remplacement de la batterie lorsque celle-ci n'offre plus des performances acceptables. La batterie peut être rechargée des centaines de fois avant qu'un remplacement ne soit nécessaire.
- Rechargez la batterie en cas de non-utilisation prolongée afin d'optimiser sa durée d'utilisation.
- N'exposez pas le chargeur de la batterie au rayonnement direct du soleil. Ne l'utilisez pas non plus dans des lieux très humides, tels qu'une salle de bains.
- Le remplacement de la batterie par un modèle inadapté risque d'entraîner une explosion de cette dernière.
- Le remplacement de la batterie par un modèle inadapté risque d'entraîner une explosion de cette dernière.
- Respectez les instructions du fabricant relatives au recyclage des batteries usagées. Veuillez recycler autant que faire se peut. Ne vous en débarrassez pas avec les déchets ménagers.
- Si la batterie est hors d'usage, veuillez la rapporter au service après-vente ou au revendeur LG Electronics agréé le plus proche.
- Débranchez systématiquement le chargeur de la prise murale ornsque le chargement de la batterie est terminé pour éviter qu'il ne consomme inutilement de l'énergie.
- La durée de vie réelle de la batterie dépend de la configuration du réseau,

Lecture aléatoire : permet d'écouter vos morceaux de musique dans un ordre aléatoire.

Transfert de musique sur votre téléphone

La manière la plus simple de transférer de la musique sur votre téléphone est de le faire via Bluetooth ou avec le câble de données.

Pour transférer des fichiers à l'aide de Bluetooth :

1 Assurez-vous que la connexion Bluetooth est activée sur les deux appareils et qu'ils sont connectés l'un à l'autre.

2 Sélectionnez le fichier musical sur l'autre périphérique et sélectionnez l'envoi via Bluetooth.

3 Lorsque le fichier est envoyé, vous devez l'accepter sur votre téléphone en appuyant sur **Oui**.

4 Le fichier devrait apparaître dans **Musique** > **Toutes les pistes**.

Gestion des fichiers

La mémoire de votre téléphone vous permet de stocker des fichiers multimédia, et vous pouvez ainsi accéder facilement à tous vos fichiers d'images, de sons, de vidéos et de jeux. La carte mémoire permet également d'enregistrer vos fichiers. L'utilisation d'une carte mémoire

Un smartphone LG-C330 avec un casque Bluetooth et un câble de données.

Astuce

- Si vous utilisez un casque Bluetooth, les profils A2DP et AVRCP ne seront pas pris en charge pendant la lecture de la vidéo. Par conséquent, vous n'entendrez pas le son de la vidéo avec un casque Bluetooth.
- La fonction de transfert de fichier Bluetooth sera bloquée si certaines autres applications sont lancées. (Appel vocal, Appareil Photo/Caméscope, lecteur audio, UMS/PCSync)

Un smartphone LG-C330 avec un casque Bluetooth et un câble de données.

Modification de vos paramètres Bluetooth

Appuyez sur **Bluetooth** à partir des Réglages. Sélectionnez et choisissez **Réglages**.

Association à un autre périphérique Bluetooth

Lorsque vous associez le LG-C330 à un autre périphérique, vous pouvez configurer une connexion protégée par un code d'accès.

- Assurez-vous que votre connexion Bluetooth est **activée et visible**. Vous pouvez modifier la visibilité dans le menu **Réglages**.
- Appuyez sur **Rechercher**.

Un smartphone LG-C330 avec un casque Bluetooth et un câble de données.

- médicaux sensibles.
- Si vos mains sont mouillées, évitez tout contact avec le téléphone lorsqu'il est en cours de charge.Ceci peut provoquer un choc électrique et endommager votre téléphone.
- Ne mettez pas un téléphone en charge à proximité de matières infl ammables. En eff et, il pourrait chauff er et déclencher un incendie.
- Pour nettoyer l'extérieur du combiné, utilisez un chiff on sec. N'utilisez pas de solvant, tel que du benzène, un diluant ou de l'alcool.
- Ne rechargez pas votre téléphone lorsqu'il est posé sur du tissu.
- Rechargez votre téléphone dans une zone bien ventilée.
- N'exposez pas le téléphone à de la fumée ou de la poussière en quantité excessive.
- Ne placez votre téléphone à proximité de cartes de crédit ou de titres de transport, car il pourrait altérer les données des bandes magnétiques.
- Ne touchez pas l'écran avec un objet pointu qui risquerait d'endommager votre téléphone.
- Ne mettez pas votre téléphone en contact avec des liquides ou des éléments humides.
- Utilisez les accessoires tels que les oreillettes avec précaution. Ne manipulez pas l'antenne inutilement.
- N'utilisez pas votre téléphone ou ses accessoires dans des endroits humides tels que piscines, serres, solariums ou environnements tropicaux. Ceux-ci risquent de l'endommager et d'annuler la garantie.

Un smartphone LG-C330 avec un casque Bluetooth et un câble de données.

des paramètres du produit, de l'utilisation, de la batterie et des conditions extérieures.

Conditions d'utilisation pour réduire le niveau d'exposition du consommateur aux rayonnements

- téléphonez dans de bonnes conditions de réception pour diminuer la quantité de rayonnements. Pour ce faire, évitez de téléphoner dans les parking souterrains, lors de déplacements en train ou en voiture.
- téléphonez quand le téléphone capte au mieux (affichage d'un maximum de barrettes de réception de réseau).
- Utilisez un kit main libre tout en veillant à éloigner le téléphone du ventre pour les femmes enceintes et des parties génitales pour les adolescents.

Précautions d'usage préconisées par notre constructeur

- Évitez de téléphoner dans les parking souterrains, les ascenseurs, lors de déplacements en train, en voiture ou dans un secteur mal couvert par le réseau.
- Les personnes porteuses d'implants électroniques (stimulateurs cardiaques...) doivent conserver une distance de 15 centimètres entre le mobile et l'implant et ne l'utiliser que du côté opposé au côté où celui-ci est situé.
- Utilisez un kit piéton (oreillettes) le plus souvent possible, notamment en cas d'usage fréquent ou prolongé du téléphone mobile.
- Éloignez votre téléphone mobile du ventre chez les femmes enceintes ou du bas du ventre chez les enfants et adolescents.

présente l'avantage de libérer de l'espace dans la mémoire de votre téléphone.

En appuyant sur **Perso**, vous pouvez ouvrir une liste des dossiers contenant l'ensemble de vos fichiers multimédias.

Astuce : Si vous utilisez l'option de stockage de masse USB, placez les fichiers sous « Mon dossier » pour vérifier les fichiers présents sur votre téléphone. Si vous ne placez pas les fichiers sous « Mon dossier » dans la mémoire interne, le LG-C330 ne reconnaîtra pas les fichiers.

Jeux et applications

Vous pouvez télécharger de nouveaux jeux ou de nouvelles applications sur votre téléphone pour vous amuser.

Application

Ajout d'un événement au calendrier

- Appuyez sur **Calendrier**.
- Sélectionnez la date à laquelle vous souhaitez ajouter un événement.
- Appuyez sur **Ajouter**.

Un smartphone LG-C330 avec un casque Bluetooth et un câble de données.

- Votre LG-C330 recherche des périphériques. Lorsque la recherche est terminée, l'option **Actualiser** apparaît à l'écran.
- Choisissez le périphérique auquel associer le téléphone, entrez le code d'accès, puis appuyez sur **OK**.
- Votre téléphone se connecte alors à l'autre périphérique, sur lequel vous devez saisir le même code d'accès.
- Votre connexion Bluetooth protégée par un code d'accès est désormais prête à l'emploi.

Un smartphone LG-C330 avec un casque Bluetooth et un câble de données.

3 Votre LG-C330 recherche des périphériques. Lorsque la recherche est terminée, l'option **Actualiser** apparaît à l'écran.

4 Choisissez le périphérique auquel associer le téléphone, entrez le code d'accès, puis appuyez sur **OK**.

5 Votre téléphone se connecte alors à l'autre périphérique, sur lequel vous devez saisir le même code d'accès.

6 Votre connexion Bluetooth protégée par un code d'accès est désormais prête à l'emploi.

Un smartphone LG-C330 avec un casque Bluetooth et un câble de données.

Fonctionnement optimal du téléphone

Appareils électroniques et médicaux Tous les téléphones portables peuvent provoquer des interférences pouvant alt ecter les performances des appareils électroniques.

- N'utilisez pas votre téléphone à proximité d'équipements médicaux sans autorisation. Demandez l'avis de votre médecin afin de déterminer si le fonctionnement de votre téléphone est susceptible d'interférer avec le fonctionnement de votre appareil médical.
- Les téléphones portables peuvent nuire au bon fonctionnement de certaines prothèses auditives.
- Pour les porteurs d'implants électroniques, des précautions sont à prendre: utilisez le téléphone sur le côté opposé à l'implant.
- Des interférences mineures peuvent perturber le bon fonctionnement des téléviseurs, radios, ordinateurs, etc.

Stimulateurs cardiaques

Les fabricants de stimulateurs cardiaques recommandent de maintenir une distance minimale de 15 cm entre un téléphone portable et un stimulateur cardiaque afin d'éviter toute interférence avec ce dernier. Pour ce faire, utilisez le téléphone sur l'oreille opposée à votre stimulateur cardiaque et ne le transportez pas dans une poche de chemise.

Hôpitaux

Éloignez votre appareil sans fil lorsque cela vous est demandé dans les

Un smartphone LG-C330 avec un casque Bluetooth et un câble de données.

	A pleine puissance, l'écoute prolongée du haut-parleur ou de l'oreillette peut endommager l'oreille de l'utilisateur. Ce produit est conforme à: <ul style="list-style-type: none">l'arrêté du 8 novembre 2005 portant l'application de l'article L. 5232-1 du code de la santé publique relatif aux baladeurs musicaux à la norme NF EN 50332-1:2000 à la norme NF EN 50332-2:2003
----------------------------	---

Le niveau de pression acoustique du téléphone portable de marque LG, type LG-C330, est compatible entre autre avec les kits piétons LG et le casque Bluetooth™ HBS-700, en accord avec la norme EN 50332-1. Le niveau de tension maximale de sortie est conforme à la norme EN 50332-2.De plus, cet appareil est conforme à l'article 2 de l'Arrêté du 8 novembre 2005 relatif aux baladeurs musicaux.Cet Arrêté est en application avec le droit français, article L.5232-1 extrait du 'Code de la santé publique' relatif aux baladeurs musicaux.

Réglage des alarmes

- Appuyez sur **Alarmes**.
- Appuyez sur **Ajouter** pour définir votre alarme et l'enregistrer dans ce menu.

Dictaphone

Le dictaphone vous permet d'enregistrer des mémos vocaux ou autres fichiers audio.

Utilisation de la calculatrice

- Appuyez sur Outils et sélectionnez **Calculatrice**.
- Saisissez les nombres à l'aide des touches numériques.

Conversion d'une unité

- Appuyez sur Outils, puis sélectionnez **Convertisseur**.
- Choisissez le type de données à convertir : Devise, Zone, Longueur, Poids, Température, Volume ou Vitesse.
- Sélectionnez ensuite l'unité et saisissez la valeur que vous souhaitez convertir.

Un smartphone LG-C330 avec un casque Bluetooth et un câble de données.

Recommandations pour une utilisation sûre et efficace

Veuillez lire ces recommandations.Leur non-respect peut s'avérer dangereux, voire illégal.

Exposition aux radiofréquences

CET APPAREIL EST CONFORME À LARÉGLEMENTATION INTERNATIONALE EN MATIÈRE D'EXPOSITION AUX ONDES RADIO.

Votre téléphone portable est un émetteur/récepteur radio. Il a été conçu et fabriqué de manière à respecter les limites recommandées par les directives internationales (ICNIRP) en matière d'exposition aux fréquences radioélectriques. Ces limites font partie d'un ensemble de directives et déterminent les niveaux autorisés d'énergie FR pour la population. Ces directives ont été établies par des organismes scientifiques indépendants à partir d'évaluations complètes et régulières issues d'études scientifiques. Les recommandations relatives à l'exposition aux ondes radio utilisent une unité de mesure appelée DAS (débit d'absorption spécifique). La limite DAS fixée dans les directives internationales est de 2,0 W/kg*.Lors des tests visant à déterminer le DAS, le téléphone est utilisé dans des positions de fonctionnement standard et fonctionne à son niveau de puissance certifié le plus élevé dans toutes les bandes de fréquences testées. Bien que le taux d'absorption spécifique soit déterminé sur le niveau de puissance certifié le plus élevé, le taux d'absorption spécifique réel du téléphone en fonctionnement peut être largement inférieur à la valeur maximale. Cela est

Un smartphone LG-C330 avec un casque Bluetooth et un câble de données.

hôpitaux, cliniques et établissements de santé ; ce type d'appareil peut en eff et provoquer des interférences avec des équipements médicaux sensibles.

Sécurité au volant

Vérifiez les lois et règlements en vigueur en matière d'utilisation des téléphones portables dans la zone où vous conduisez.

- Ne tenez pas le téléphone dans votre main alors que vous conduisez.
- Concentrer toute votre attention sur la conduite.
- Utilisez un kit mains libres, si disponible.
- Si les conditions de conduite le permettent, quittez la route et garez-vous avant d'émettre ou de recevoir un appel.
- Les radiofréquences peuvent aff ecter certains systèmes électroniques de votre véhicule motorisé, tels que le système audio stéréo ou les équipements de sécurité.
- Lorsque votre véhicule est équipé d'un airbag, ne gênez pas son déclenchement avec un équipement sans fil portable ou fixe. Il risquerait de l'empêcher de s'ouvrir ou provoquer de graves blessures en raison de performances inadéquates.
- Lorsque vous écoutez de la musique en extérieur, veuillez vous assurer que le volume n'est pas trop élevé de façon à bien entendre ce qu'il se passe autour de vous. Ceci est particulièrement important à proximité des routes.

Nuisances auditives

Un smartphone LG-C330 avec un casque Bluetooth et un câble de données.

Accessoires

Il existe un grand nombre d'accessoires spécialement conçus pour votre téléphone portable. Vous pouvez les sélectionner selon vos besoins personnels en matière de communication.

Chargeur

Batterie



REMARQUE

- Utilisez toujours des accessoires d'origine LG.
- Le non-respect de cette recommandation risque d'entraîner l'annulation de votre garantie.
- Les accessoires peuvent varier en fonction des pays.

Le web

Navigation vous offre un monde rapide et coloré de jeux, de musique, d'informations, de sport, de divertissement et bien plus encore, directement sur votre mobile. Tout cela, où que vous soyez et quels que soient vos centres d'intérêts.

Accès au Web

1 Appuyez sur l'icône du navigateur et rendez-vous sur la page d'accueil du navigateur.

2 Une fois le navigateur activé, appuyez sur la barre d'outils URL et saisissez l'adresse. Appuyez sur Connexion.

Un smartphone LG-C330 avec un casque Bluetooth et un câble de données.

REMARQUE : La connexion à ces services et le téléchargement de contenus entraîneront des frais supplémentaires. Vérifiez le coût des données auprès de votre fournisseur réseau.

Accès au service Google

Pour accéder au service **Google**, appuyez sur Google : l'application Recherche Google se lance.

Un smartphone LG-C330 avec un casque Bluetooth et un câble de données.

où au fait que le téléphone est conçu pour fonctionner à différents niveaux de puissance de manière à n'utiliser que la puissance dont il a besoin pour accéder au réseau. En principe, plus vous êtes proche d'une antenne relais, plus la puissance de sortie est faible. Avant d'être commercialisé, tout modèle de téléphone doit être soumis à des tests visant à garantir sa conformité à la directive européenne RÂTTE.

Cette directive impose le respect de règles strictes afin de garantir la sécurité des utilisateurs et de l'ensemble de la population, et prévenir tout risque sanitaire.

La valeur DAS la plus élevée enregistrée pour ce modèle lors des tests effectués afin de vérifier sa conformité aux normes définies pour une utilisation au niveau de l'oreille est de 0,854 W/kg.

Cet appareil est conforme aux directives en matière d'exposition aux fréquences radioélectriques lorsqu'il est utilisé soit dans sa position normale, c.-à-d. au niveau de l'oreille, soit à une distance minimale de 1,5 cm du corps.

Lorsqu'un étui, un clip ceinture ou un support est utilisé à des fins de transport, il ne doit pas contenir de parties métalliques et doit garantir une distance minimale de 1,5 cm entre le produit et le corps. Pour pouvoir transmettre des fichiers de données ou des messages, cet appareil requiert une connexion de qualité au réseau. Dans certains cas, la transmission de fichiers de données ou de messages peut être retardée jusqu'à ce qu'une telle connexion soit possible. Veillez à bien suivre les instructions relatives à la distance de séparation pour l'établissement de la transmission.

La valeur DAS la plus élevée enregistrée pour ce modèle lors des tests

Un smartphone LG-C330 avec un casque Bluetooth et un câble de données.

Afin de protéger vos capacités auditives, n'exposez pas votre ouïe à de hauts volumes sonores pendant de longues périodes.Nous vous recommandons de ne pas enir l'appareil près de votre oreille lorsque le mode mains libres est activé. Pendant les communications ou lorsque vous écoutez de la musique, réglez le volume à un niveau raisonnable.

Un smartphone LG-C330 avec un casque Bluetooth et un câble de données.

Une pression sonore trop élevée provenant de vos oreillettes pourrait entraîner une perte de votre acuité auditive.

Parties en verre

Certaines parties de votre téléphone portable sont en verre. Ce verre pourrait se briser en cas de chute sur une surface dure ou d'impact considérable. Le cas échéant, évitez de toucher ou de retirer le verre brisé.N'utilisez plus votre téléphone portable jusqu'à ce que ce verre soit remplacé par un fournisseur de service agréé.

Zone de déminage

N'utilisez pas votre téléphone lorsque des opérations de dynamitage sont en cours. Respectez les restrictions, les règlements et les lois en vigueur.

Zones à atmosphère explosive

- N'utilisez pas votre téléphone dans une station-service.
- N'utilisez pas votre téléphone à proximité de carburant ou de produits chimiques.

Données techniques

Températures ambiantes

Max. : +55 °C (en décharge), +45 °C (en charge)

Min. : -10 °C

Réglages

Personnalisation des Profils

Vous pouvez personnaliser chaque profil via le menu Réglages.

- Appuyez sur **Profils Audio**.
- Choisissez le profil que vous voulez modifier.
- Vous pouvez alors modifier toutes les options de son et d'alerte disponibles dans la liste, dont les réglages Sonnerie, Volume, Sonnerie message, etc.

Modification des paramètres du Téléphone

Profitez de la liberté qui vous est offerte d'adapter le LG-C330 en fonction de vos préférences personnelles.

Sur l'écran d'accueil, sélectionnez , puis **Réglages** et faites défiler l'écran pour accéder à **Paramètres du périphérique**.

Modification des paramètres de Connectivité

Les paramètres de connectivité ont déjà été définis par votre opérateur afin que vous puissiez profiter immédiatement de votre nouveau téléphone. Pour modifier tout réglage, utilisez ce menu : appuyez sur **Connectivité**.

Un smartphone LG-C330 avec un casque Bluetooth et un câble de données.

effectués afin de vérifier sa conformité aux normes définies pour une utilisation au niveau du corps est de 0,642 W/kg.

* La limite DAS applicable aux équipements mobiles utilisés par le public est de 2,0 watts/kilogramme (W/kg) en moyenne sur dix grammes de tissu cellulaire. Ces directives comprennent des marges de sécurité destinées à assurer une protection supplémentaire pour les consommateurs et à prendre en compte toute variation de mesure.

Les valeurs DAS peuvent varier selon les normes de présentation des informations en vigueur dans les différents pays et selon la bande de réseau utilisée.

Pour connaître les valeurs DAS autorisées dans les autres pays, veuillez consulter la rubrique des informations relatives aux produits sur le site www. lg.com.

Mesures touchant à la sécurité

- Dans certains lieux ou situations tels que les avions, les hôpitaux, les stations services, et les garages professionnels, l'usage du téléphone est interdit. Il est donc impératif de respecter strictement les consignes de sécurité propres à chacune de ces situations et d'éteindre votre téléphone lorsque cela est requi.
- Par ailleurs, pour éviter les risques d'interférences, les personnes porteuses d'implants électroniques (stimulateurs cardiaques, pompes à insuline, neurostimulateurs...) doivent conserver une distance de 15 cm entre le mobile et l'implant et ne l'utiliser que du côté opposé au côté où celui-ci est situé.

Un smartphone LG-C330 avec un casque Bluetooth et un câble de données.

- Ne transportez pas et ne stockez pas de produits dangereux, de liquides ou de gaz inflammables dans le même compartiment de votre voiture que votre téléphone portable et ses accessoires.

Dans un avion

- Les appareils sans fil peuvent générer des interférences dans les avions.
- Éteignez votre téléphone avant d'embarquer dans un avion.
- Ne l'utilisez pas au sol sans autorisation de l'équipage.

Enfants

Conservez votre téléphone dans un endroit sûr, hors de la portée des jeunes enfants. Votre téléphone comprend des petites pièces qui peuvent présenter un risque de suffocation.

Appels d'urgence

Il est possible que les numéros d'urgence ne soient pas disponibles sur tous les réseaux de téléphonie mobile. Vous ne devez donc pas dépendre uniquement de votre téléphone portable pour émettre un appel d'urgence. Renseignez-vous auprès de votre opérateur.