

GEBRUIKERSHANDLEIDING

IPS LED-MONITOR

Lees deze handleiding zorgvuldig door voordat u het apparaat bedient en bewaar de handleiding op een veilige plek zodat u deze in de toekomst kunt raadplegen.

MODEL IPS LED-MONITOR

IPS224V

IPS234V

INHOUD

3 MONTEREN EN VOORBEREIDEN

- 3 Uitpakken
- 4 Onderdelen en knoppen
- 5 De monitor instellen
 - 5 - De standaard bevestigen
 - 5 - Losmaken van het voetstuk
 - 6 - Op een tafelblad plaatsen
 - 6 - Met behulp van de kabelhouder
- 8 - Aan een muur monteren

9 DE MONITOR GEBRUIKEN

- 9 Aansluiten op een PC
 - 9 - D-SUB-aansluiting
 - 9 - DVI-D-verbinding
 - 9 - HDMI-verbinding

11 INSTELLINGEN AANPASSEN

- 12 Instellingen aanpassen
 - 12 - Menu-instellingen
 - 13 - PICTURE
 - 14 - COLOR
 - 15 - DISPLAY
 - 15 - VOLUME
 - 16 - OTHERS
- 17 MY KEY-instellingen
- 18 FUNC.-instellingen
 - 18 - PICTURE MODE
 - 19 - SUPER ENERGY SAVING
 - 20 - DUAL DISPLAY
 - 20 - DUAL WEB
 - 21 - MY KEY SETTING

22 PROBLEMEN OPLOSSEN

24 SPECIFICATIES

- 24 IPS224V
- 25 IPS234V
- 26 Vooraf ingestelde modi (Resolutie)
- 26 Indicator

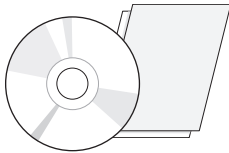
27 JUISTE HOUDING

- 27 Juiste houding voor gebruik van de monitor.

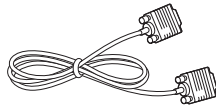
MONTEREN EN VOORBEREIDEN

Uitpakken

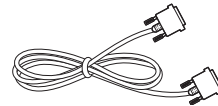
Controleer de doos op de aanwezigheid van de onderstaande items. Als een van de accessoires ontbreekt, neemt u contact op met de winkelier bij wie u het product hebt gekocht. De afbeeldingen in deze handleiding kunnen verschillen van het werkelijke product en de bijbehorende accessoires.



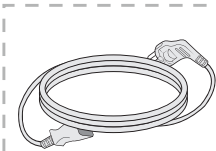
CD
(Gebruikershandleiding)/
Kaart



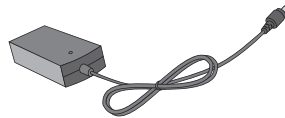
D-sub-kabel
(Deze kabel wordt niet in alle
landen meegeleverd.)



DVI-D-kabel
(Deze kabel wordt niet in
alle landen meegeleverd.)



Netsnoer



AC/DC-adaptor

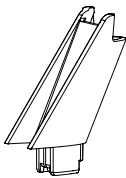
(Afhankelijk van het land)

of



AC/DC-adaptor

(Afhankelijk van het land)



Standaard



Basis van standaard



WAARSCHUWING

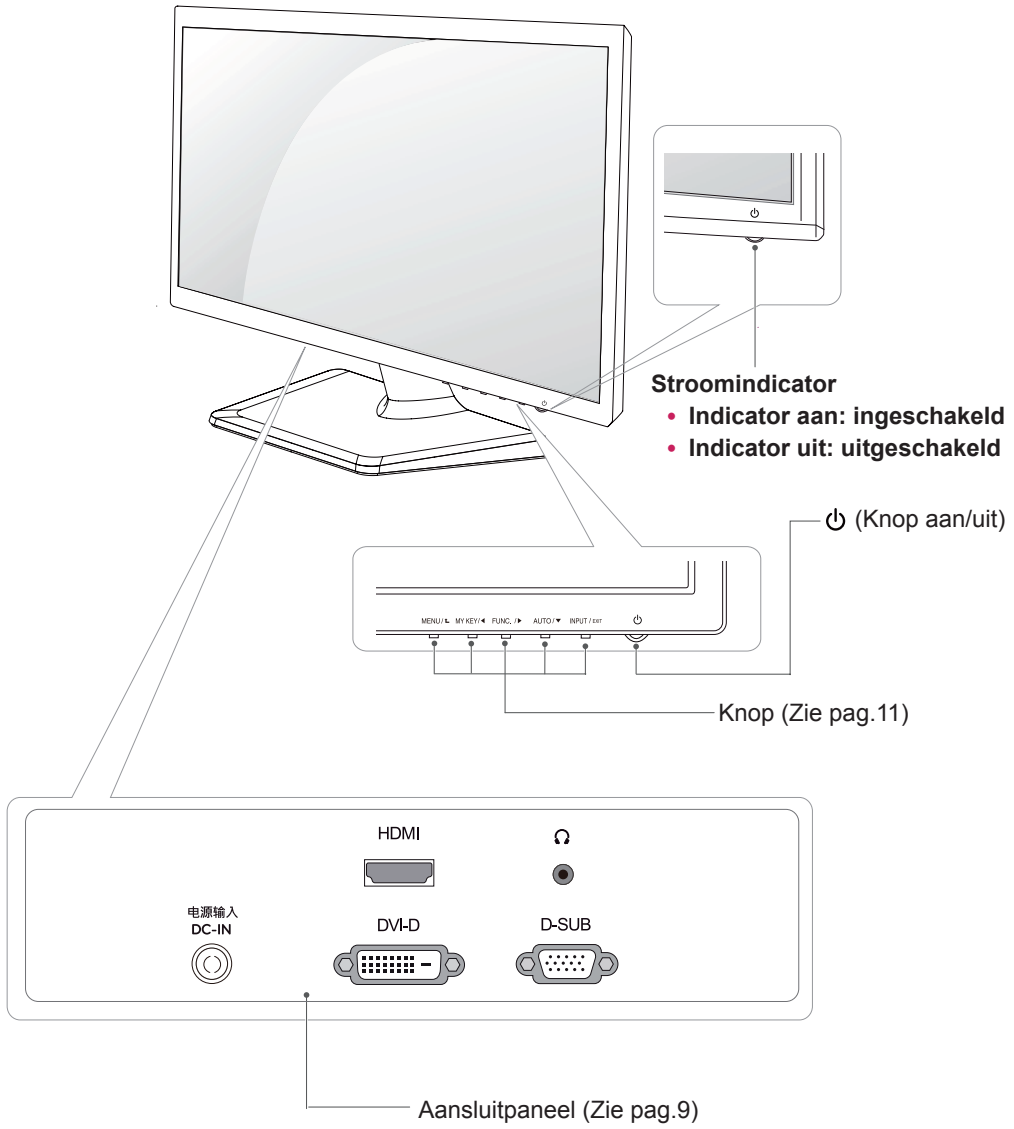
- Gebruik alleen goedgekeurde accessoires. De veiligheid en levensduur van het product kunnen anders niet worden gegarandeerd.
- Schade of letsel door gebruik van niet-goedgekeurde accessoires wordt niet gedekt door de garantie.



OPMERKING

- De accessoires die bij uw product worden geleverd, kunnen verschillen afhankelijk van het model.
- Productspecificaties kunnen of inhoud van deze handleiding kan worden gewijzigd zonder voorafgaande kennisgeving als gevolg van doorgevoerde verbeteringen in het product.

Onderdelen en knoppen



De monitor instellen

De standaard bevestigen

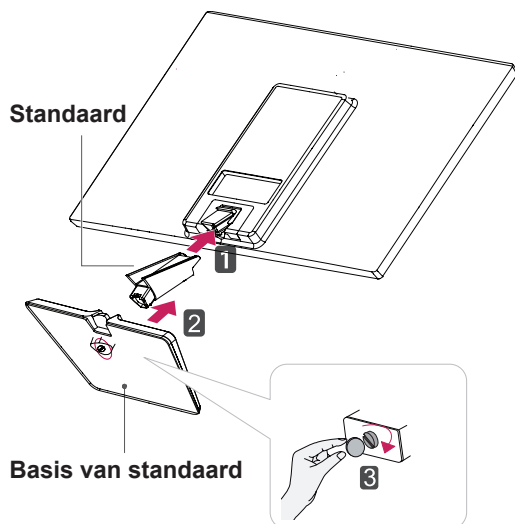
- 1 Plaats de monitor met het scherm omlaag op een vlakke en zachte ondergrond.



WAARSCHUWING

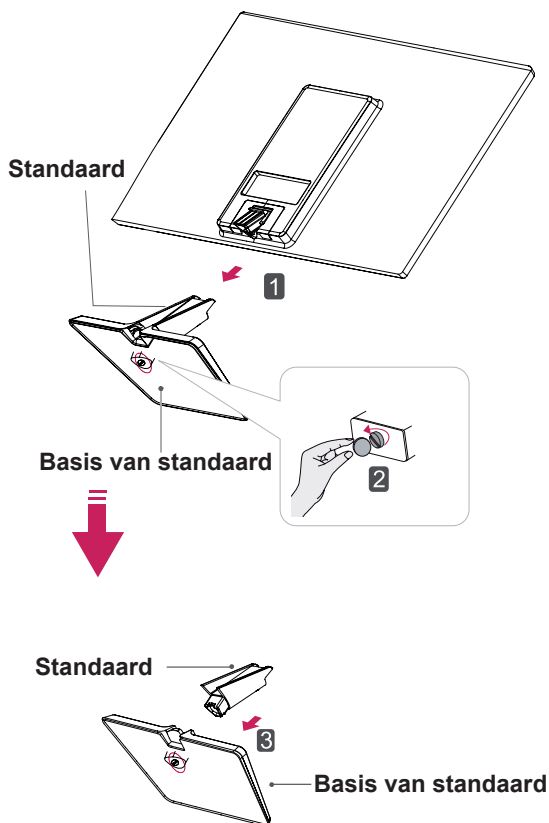
Leg een schuimrubberen mat of een zachte beschermdoek op de ondergrond om het scherm tegen beschadiging te beschermen.

- 2
 - 1 Bevestig de **Standaard** om de monitor in te stellen.
 - 2 Bevestig de **Basis van standaard**.
 - 3 Draai de schroef naar rechts met een munt.



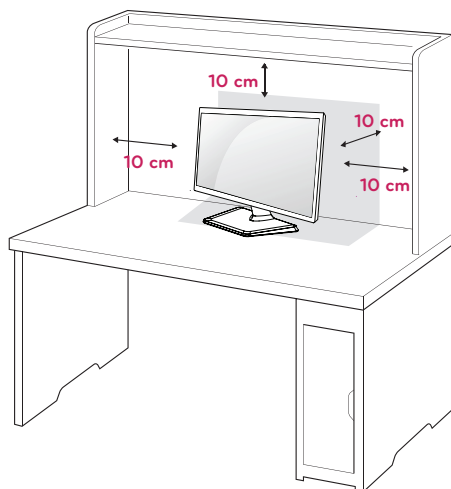
Losmaken van het voetstuk

- 1 Plaats de monitor met het scherm omlaag op een vlakke en zachte ondergrond.
- 2
 - 1 Verwijder de **Standaard** en **Basis van standaard** van de monitor stellatie.
 - 2 Draai de schroef naar links met een muntstuk.
 - 3 Verwijder de **Basis van standaard**.

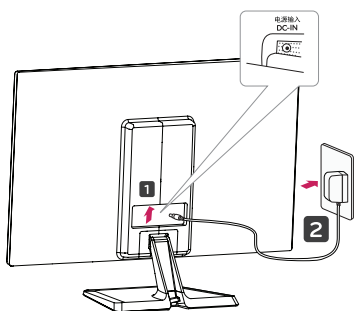


Op een tafelblad plaatsen

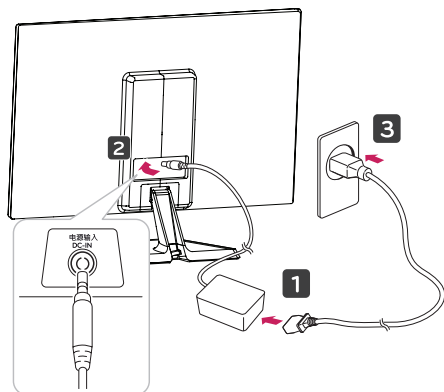
- 1 Til de monitor op, kantel hem rechtop en zet hem op het tafelblad.
Laat een ruimte vrij van (minimaal) 10 cm vanaf de muur voor een goede ventilatie.




- 2 Sluit de AC/DC-adapter en het netsnoer aan op een stopcontact.



of



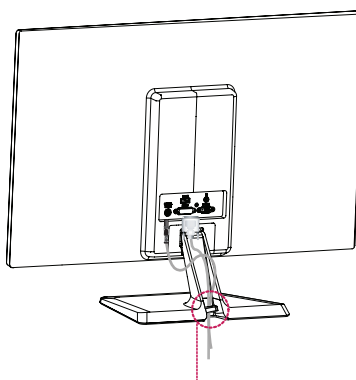
- 3 Druk op de  (aan/uit) knop aan de onderkant van het schakelpaneel om het aan te zetten.



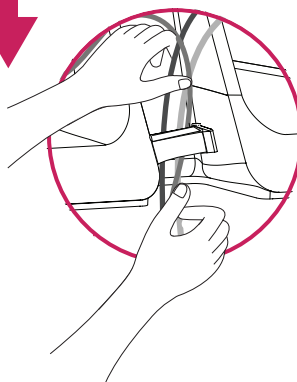
WAARSCHUWING

Koppel het netsnoer los voor u de monitor verplaatst. Als u dat niet doet, kunt u een elektrische schok krijgen.

Met behulp van de kabelhouder



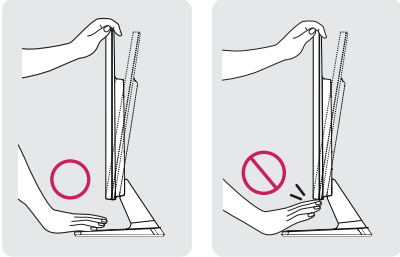
Kabelhouder



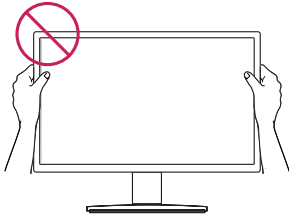


WAARSCHUWING

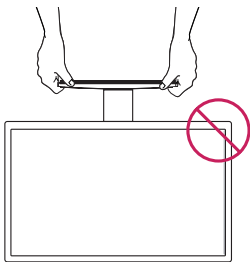
Wanneer u de hoek aanpast, houd de onderkant van de monitor dan niet vast zoals aangegeven in de volgende afbeelding, omdat u op die manier letsel aan uw vingers kunt oplopen.



Raak het scherm niet aan en druk er niet op wanneer u de kijkhoek van de monitor aanpast.



Houd deze set niet zoals de afbeelding hieronder. Beeldscherm kan los raken van stand basis en uw lichaam verwonden.

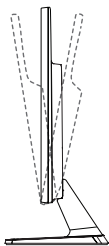


OPMERKING

Kantel de monitor van +20 tot -5 graden op en neer om de kijkhoek naar wens in te stellen.



Vorkant

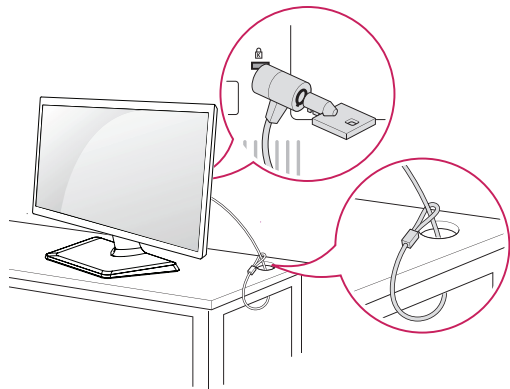


Achterkant

Het Kensington-veiligheidssysteem gebruiken

De aansluiting voor het Kensington-veiligheidssysteem bevindt zich aan de achterkant van de monitor. Voor meer informatie over de installatie en het gebruik hiervan raadpleegt u de handleiding die is geleverd bij het Kensington-veiligheidssysteem of gaat u naar <http://www.kensington.com>.

Sluit de kabel van het Kensington-veiligheidssysteem aan tussen de monitor en een tafel.

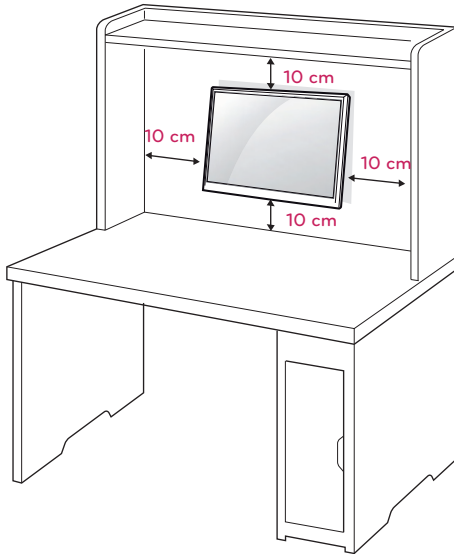


OPMERKING

Het Kensington-veiligheidssysteem is optioneel. Het systeem is verkrijgbaar bij de meeste elektronikawinkels.

Aan een muur monteren

Laat aan de zijkanten en de achterzijde een ventilatieruimte van 10 cm vrij. Gedetailleerde installatie-instructies zijn verkrijgbaar bij uw dealer; zie de installatiehandleiding voor de optionele muurbevestigingssteun



Indien u de Monitor op een muur wenst te monteren, hecht dan de muurbeugel (optioneel) aan de achterkant van de monitor. Wanneer u de monitor met behulp van de wandmontagesteun (optionele onderdelen) monteert, moet u dit zorgvuldig doen zodat de monitor niet van de wand kan loskomen.

- 1 Gelieve de schroef en muurbeugel te gebruiken in overeenstemming met de VESA standaard.
- 2 Indien u een schroef gebruikt die langer is dan de standaardlengte, kan de monitor intern beschadigd worden.
- 3 Indien u gebruik maakt van schroeven die anders zijn dan de standaard, kan het product worden beschadigd en kan het uit de gemonteerde positie vallen. Indien dit voorvalt, zal LG hier niet verantwoordelijk voor zijn.
- 4 VESA-compatibel.
- 5 Houd de volgende specificaties voor de VESA-normen aan:
 - 784,8 mm (30,9 inch) en korter
 - * Dikte wandmontagekussen: 2,6 mm
 - * Schroef: Φ 4,0 mm x spoed 0,7 mm x lengte 10 mm
 - 787,4 mm (31,0 inch) en langer
 - * Gebruik een wandmontagekussen en schroeven die aan de VESA-normen voldoen.

Model	IPS224V IPS234V
VESA (A x B)	75 x 75
Standaardschroef	M4
Aantal schroeven	4



WAARSCHUWING

- Koppel eerst het netsnoer los en plaats of monteer daarna de monitor. Als u dat niet doet, kunt u een elektrische schok krijgen.
- Als u de monitor aan een plafond of schuine wand monteert, kan de monitor vallen en ernstig letsel veroorzaken.
- Gebruik alleen een goedgekeurde muurbevestigingssteun van LG en neem contact op met uw plaatselijke winkelier of een vakman.
- Draai de schroeven niet te vast omdat hierdoor schade kan ontstaan aan de monitor en uw garantie kan komen te vervallen.
- Gebruik alleen schroeven en een muurbevestiging die voldoen aan de VESA-norm. Eventuele beschadiging of eventueel letsel door verkeerd gebruik of het gebruik van een ongeschikte accessoire valt niet onder de garantie.



OPMERKING

- Gebruik de schroeven die worden vermeld op de specificaties voor schroeven volgens de VESA-norm.
- De muurbevestigingsset bevat een montagehandleiding en alle benodigde onderdelen.
- De muurbevestigingssteun is optioneel. Extra accessoires zijn verkrijgbaar bij uw plaatselijke winkelier.
- De lengte van de schroeven kan verschillen afhankelijk van de muurbevestiging. Zorg ervoor dat u schroeven van de juiste lengte gebruikt.
- Zie voor meer informatie de instructies die bij de muurbevestiging zijn geleverd.

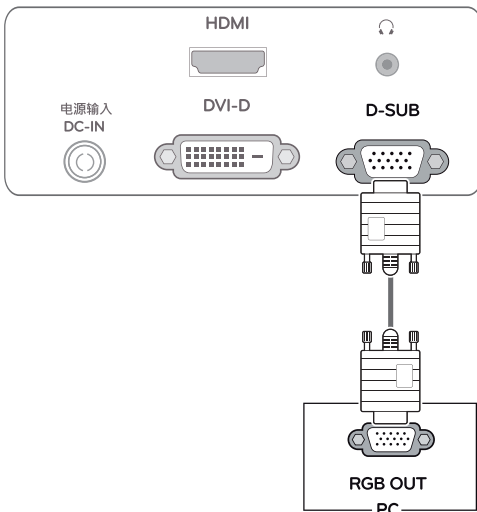
DE MONITOR GEBRUIKEN

Aansluiten op een PC

- Uw monitor ondersteunt Plug & Play*.
*Plug & Play: een PC herkent een apparaat dat een gebruiker op de PC heeft aangesloten en ingeschakeld, zonder het apparaat te configureren of enige handelingen te verrichten.

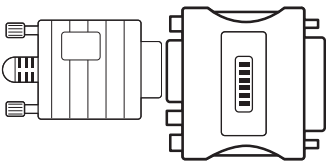
D-SUB-aansluiting

U kunt analoge videosignalen vanaf uw PC naar de monitor zenden. Sluit de PC en de monitor op elkaar aan met behulp van de meegeleverde 15-pins D-sub-signaalkabel, zoals aangegeven in de volgende afbeeldingen.



! OPMERKING

- Een D-Sub-kabel gebruiken voor aansluiting op een Macintosh

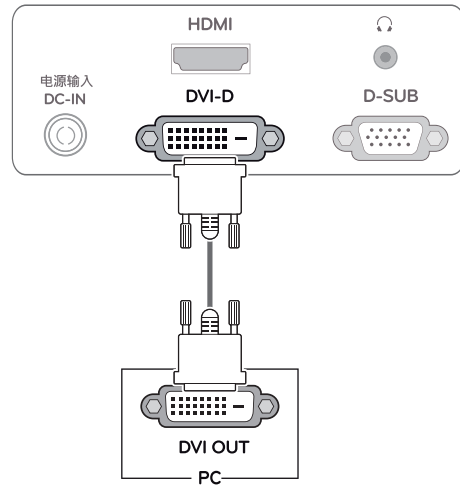


• Mac-adapter

Voor gebruik met Apple Macintosh is een aparte adapterstekker vereist om de 15-pins D-SUB VGA-aansluiting (drie rijen) van de meegeleverde kabel om te zetten naar een 15-pins aansluiting met twee rijen.

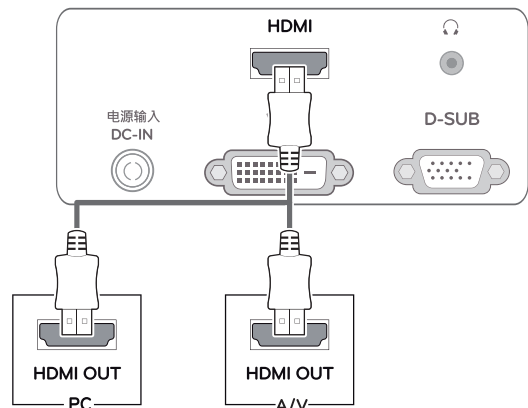
DVI-D-verbinding

U kunt een digitaal videosignaal vanaf uw PC naar de monitor zenden. Sluit de PC en de monitor met een DVI-kabel op elkaar aan zoals aangegeven in de volgende afbeeldingen.



HDMI-verbinding

U kunt de digitale video- en audiosignalen vanaf uw PC naar de TV zenden. Sluit de PC (of A/V) en de monitor op elkaar aan met behulp van de HDMI-kabel, zoals aangegeven in de volgende afbeeldingen.



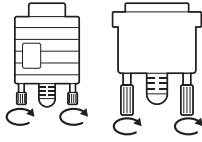
! OPMERKING

- Wanneer u een HDMI-PC gebruikt, kan dit compatibiliteitsproblemen opleveren.



WAARSCHUWING

- Sluit de kabel voor signaalinput aan en zet deze vast door de schroeven rechtsom te draaien.
- Druk niet te lang met uw vinger op het scherm, omdat dit tijdelijke vervormingseffecten op het scherm kan veroorzaken.
- Voorkom dat een stilstand beeld lang op het scherm wordt weergegeven, om inbranden van het beeld op het scherm te voorkomen. Gebruik indien mogelijk een schermbeveiliging.

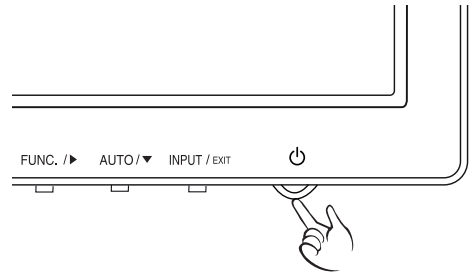


OPMERKING

- Wanneer u twee PC's wilt aansluiten op de monitor sluit u de benodigde signaalkabels (D-SUB/DVI-D/HDMI) aan op de monitor.
- Als u de monitor inschakelt wanneer deze koud is, kan het scherm flikkeren. Dit is normaal.
- Er kunnen enkele rode, groene of blauwe stippen op het scherm verschijnen. Dit is normaal.

Functie Self Image Setting (Automatische beeldinstelling).

Druk op de aan/uit knop aan de onderkant van het schakelpaneel om het aan te zetten. Wanneer de monitor wordt ingeschakeld, wordt de Functie voor **"Self Image Setting"** (Automatische beeldinstelling) automatisch uitgevoerd. (Alleen ondersteund in analoge modus)

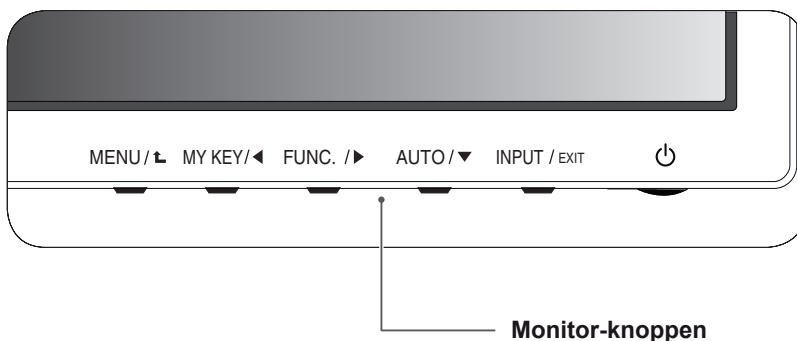


OPMERKING

- **Functie "Self Image Setting" (Automatische beeldinstelling).**
Met deze functie kan de gebruiker het scherm optimaal instellen. Wanneer de monitor voor het eerst wordt aangesloten, stelt deze functie het scherm automatisch optimaal in voor de afzonderlijke invoersignalen. (Alleen ondersteund in analoge modus)
- **'Auto'-functie.**
Wanneer het scherm er vaag uitziet, de letters vager zijn, het beeld flinkt of kantelt tijdens het gebruik of na het wijzigen van de schermresolutie drukt u op de knop Auto-functie om de resolutie te verbeteren. (Alleen ondersteund in analoge modus)

INSTELLINGEN AANPASSEN

- 1 Druk op de gewenste knop aan de onderkant van de monitor stellatie.
- 2 Wijzig de waarde van het menu-item door op de toetsen aan de onderkant van de monitor te drukken. Als u wilt terugkeren naar het bovenliggende menu of andere menu-items wilt instellen, gebruikt u de knop met het pijltje naar boven (↑).
- 3 Selecteer **EXIT (Afsluiten)** om het OSD-menu te verlaten.

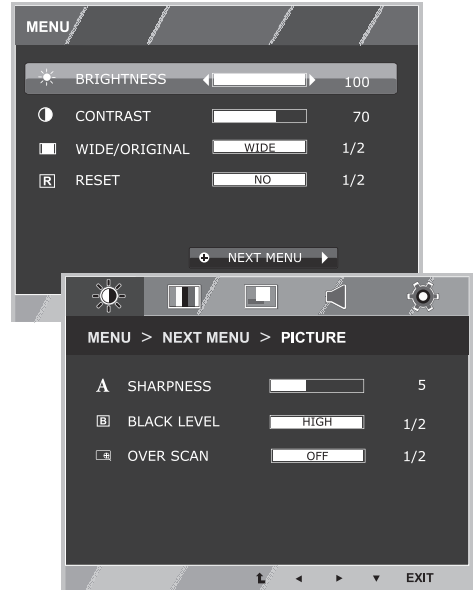


Knop	Beschrijving
MENU / ↑	Hiermee hebt u toegang tot de hoofdmenu's.(Zie pag.12) OSD LOCKED/ UNLOCKED (OSD Vergrendeld/ Ontgrendeld) Met deze functie kunt u de huidige besturingsinstellingen vergrendelen zodat deze niet onbedoeld kunnen worden gewijzigd. Houd de knop MENU gedurende enkele seconden ingedrukt. Het bericht "OSD LOCKED" (OSD Vergrendeld) moet worden weergegeven. U kunt de OSD-bediening op elk gewenst moment ontgrendelen door de knop MENU enkele seconden ingedrukt te houden. Het bericht "OSD UNLOCKED" (OSD Ontgrendeld) moet worden weergegeven.
MY KEY / ◀	Gebruik deze knop om het menu MY KEY te openen. Meer informatie.(Zie pag.17)
FUNC. / ▶	Gebruik deze knop om de menu's PICTURE MODE, SUPER ENERGY SAVING, DUAL DISPLAY, DUAL WEB,MY KEY SETTING te openen.(Zie pag.18)
AUTO / ▼	Als u de weergave-instellingen wilt aanpassen drukt u op de knop AUTO in MONITOR SETUP OSD (OSD Monitorinstellingen). (Alleen ondersteund in analoge modus) De beste weergavemodus 1920 x 1080
INPUT / EXIT	U kunt het invoersignaal kiezen. <ul style="list-style-type: none"> • Wanneer er ten minste twee invoersignalen zijn aangesloten, kunt u het gewenste invoersignaal selecteren (D-SUB/DVI/HDMI). • Wanneer er maar één signaal is aangesloten, wordt dit automatisch gedetecteerd. De standaardinstelling is D-SUB. EXIT (Afsluiten) Sluit het OSD (On Screen Display).
⏻ (Knop aan/uit)	Hiermee wordt het apparaat in- of uitgeschakeld. Stroomindicator De POWER-indicator blijft rood als het display correct functioneert (Aan-modus). Als het display in de Slaap modus is, knippert de POWER-indicator.

Instellingen aanpassen

Menu-instellingen

- 1 Druk op de **MENU** knop aan de onderkant van de monitor stellatie om het **MENU** OSD weer te geven.
- 2 Set Stel de opties door te drukken op de ◀ of ▶ of ▼ knoppen.
- 3 Selecteer de "**NEXT MENU**" knop om de optie te meer instellingen te openen.
- 4 Selecteer **EXIT (Afsluiten)** om het OSD-menu te verlaten.
Als u wilt terugkeren naar het bovenliggende menu of andere menu-items wilt instellen, gebruikt u de knop met het pijltje naar boven (⬆).



Alle opties worden hieronder uiteengezet.

MENU	Analoog	Digitaal	HDMI	Beschrijving
BRIGHTNESS	•	•	•	Om de helderheid, het contrast van het scherm aan te passen.
CONTRAST	•	•	•	
WIDE/ORIGINAL	•	•	•	WIDE (Breed) Schakel de modus Volledig scherm in overeenkomstig het inkomende beeldsignaal.
				ORIGINAL (Oorspronkelijke breedte) Herstel de oorspronkelijke verhouding van het inkomende beeldsignaal. * Deze functie werkt alleen wanneer de invoerresolutie lager is dan de beeldverhouding van de monitor (16:9).
RESET	•	•	•	Herstel alle fabrieksinstellingen. Druk op de ◀, ▶ knoppen om onmiddellijk te resetten.

MENU > NEXT MENU		Analoog	Digitaal	HDMI	Beschrijving
PICTURE	SHARPNESS	•	•	•	Om de scherppte van het scherm aan te passen.
	BLACK LEVEL			•	Om het offset niveau in te stellen
	OVER SCAN			•	Om de helderheid en stabiliteit van het scherm te verbeteren
COLOR	GAMMA	•	•	•	Om de kleur van het scherm in te stellen
	COLOR TEMP				
	SIX COLOR				
	COLOR RESET				
DISPLAY	HORIZONTAL	•			Om de positie van het scherm aan te passen
	VERTICAL				
	CLOCK	•			Om de helderheid en stabiliteit van het scherm te verbeteren
	PHASE				
VOLUME				•	Om het volume te regelen
OTHERS	LANGUAGE	•	•	•	Om de status van het scherm aan te passen aan de werkomgeving van de gebruiker
	POWER INDICATOR				
	WHITE BALANCE				

- **Analoog:** D-SUB-invoer (Analoog signaal).
- **Digitaal:** DVI-D-invoer (Digitaal signaal).
- **HDMI:** HDMI-invoer (Digitaal signaal).

PICTURE

- 1 Druk op de **MENU** knop aan de onderkant van de monitor stellatie om het **MENU** OSD weer te geven.
- 2 Selecteer de "**NEXT MENU**" knop om de optie te meer instellingen te openen.
- 3 Open naar **PICTURE** door te drukken op de ▼ knop.
- 4 Set Stel de opties door te drukken op de ◀ of ▶ of ▼ knoppen.
- 5 Selecteer **EXIT** (Afsluiten) om het OSD-menu te verlaten. Als u terug wilt keren naar het bovenliggende menu of andere menu-items wilt instellen, gebruikt u de knop met het pijltje naar boven (⬆).



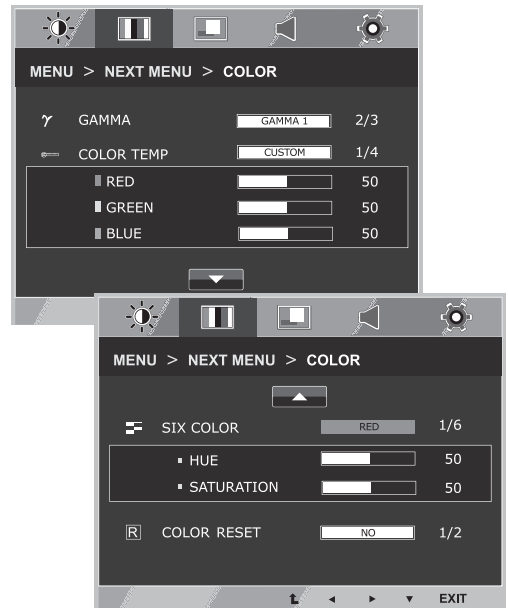
Alle opties worden hieronder uiteengezet.

MENU > NEXT MENU > PICTURE	Beschrijving
SHARPNESS	Om de scherppte van het scherm aan te passen.
BLACK LEVEL	U kunt het offset-niveau instellen. Als u 'HIGH' (Hoog) selecteert wordt het scherm helder en wanneer u 'LOW' (Laag) selecteert wordt het scherm donker. (Alleen voor een HDMI ingang) <ul style="list-style-type: none"> • Offset: Als criterium voor het videosignaal. Dit is het donkerste scherm dat de monitor kan weergeven.
OVER SCAN	Om het bereik van het output beeld te selecteren voor de timing van DTV bij een HDMI-ingang. (alleen voor een HDMI ingang) We raden aan de overscan functie op te zetten wanneer er verbinding wordt gemaakt met AV-apparatuur.

COLOR

- 1 Druk op de **MENU** knop aan de onderkant van de monitor stellatie om het **MENU** OSD weer te geven.
- 2 Selecteer de "**NEXT MENU**" knop om de optie te meer instellingen te openen.
- 3 Selecteer **COLOR** door te drukken op de ► toets.
- 4 Open naar **COLOR** door te drukken op de ▼ knop.
- 5 Set Stel de opties door te drukken op de ◀ of ▶ of ▼ knoppen.
- 6 Selecteer **EXIT** (Afsluiten) om het OSD-menu te verlaten.

Als u terug wilt keren naar het bovenliggende menu of andere menu-items wilt instellen, gebruikt u de knop met het pijltje naar boven (▲).

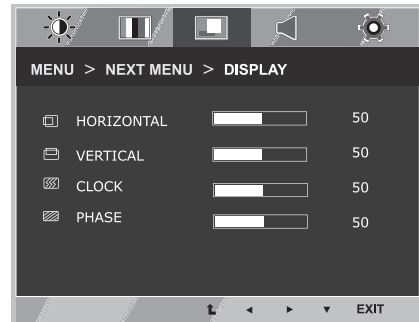


Alle opties worden hieronder uiteengezet.

MENU > NEXT MENU > COLOR	Beschrijving	
GAMMA	Stel uw eigen gammawaarde in.: GAMMA 0, GAMMA 1, GAMMA 2 Op het beeldscherm geven hoge gammawaarden witachtige afbeeldingen weer en geven lage gammawaarden zwartachtige beelden weer.	
COLOR TEMP	CUSTOM	
	<ul style="list-style-type: none"> • RED : handmatig het roodgehalte instellen. • GREEN : handmatig het groengehalte instellen. • BLUE : handmatig het blauwgehalte instellen. Selecteer de kleur van het scherm. WARM : stel het scherm in op een warme kleurtemperatuur (meer rood). MEDIUM : stel het scherm in op een gemiddelde kleurtemperatuur. COOL : stel het scherm in op een koele kleurtemperatuur (meer blauw).	
SIX COLOR	Stelt de tint en verzadiging voor zes kleuren in (RED/GREEN/BLUE/CYAN/MAGENTA/YELLOW) en slaat ze op om aan de kleureisen van de gebruiker te voldoen.	
	HUE	Past de tint van het scherm aan.
	SATURATION	Past de kleurscherpte op het scherm aan. Lagere waarden maken de kleurscherpte zwakker en kleuren lichter, terwijl hogere waarden het scherper maken en de kleuren donkerder maken.
COLOR RESET	Stelt de kleurinstellingen in naar de oorspronkelijke fabrieksinstellingen voor het huidige invoerapparaat.	

DISPLAY

- 1 Druk op de **MENU** knop aan de onderkant van de monitor stellatie om het **MENU OSD** weer te geven.
- 2 Selecteer de "**NEXT MENU**" knop om de optie te meer instellingen te openen.
- 3 Selecteer **DISPLAY** door te drukken op de ► toets.
- 4 Open naar **DISPLAY** door te drukken op de ▼ knop.
- 5 Set Stel de opties door te drukken op de ◀ of ▶ of ▼ knoppen.
- 6 Selecteer **EXIT** (Afsluiten) om het OSD-menu te verlaten.
Als u terug wilt keren naar het bovenliggende menu of andere menu-items wilt instellen, gebruikt u de knop met het pijltje naar boven (⬆).

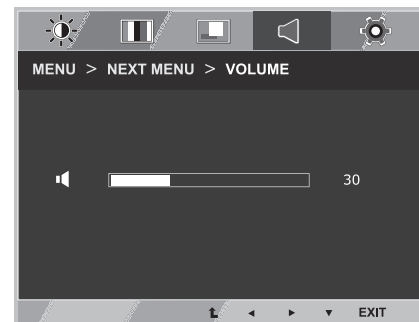


Alle opties worden hieronder uiteengezet.

MENU > NEXT MENU > DISPLAY	Beschrijving
HORIZONTAL	Om de afbeelding naar links en rechts te verplaatsen.
VERTICAL	Om de afbeelding naar boven en onder te verplaatsen.
CLOCK	Om de verticale balken of strepen zichtbaar op de achtergrond van het scherm te minimaliseren. De horizontale grootte van het scherm zal ook veranderen.
PHASE	Om de scherpstelling van het scherm aan te passen. Hiermee kan u ook eventuele ruis verwijderen en het beeld van karakters verduidelijken of verscherpen.

VOLUME

- 1 Druk op de **MENU** knop aan de onderkant van de monitor stellatie om het **MENU OSD** weer te geven.
- 2 Selecteer de "**NEXT MENU**" knop om de optie te meer instellingen te openen.
- 3 Selecteer **VOLUME** door te drukken op de ► toets.
- 4 Open naar **VOLUME** door te drukken op de ▼ knop.
- 5 Stel de opties door te drukken op de ◀ of ▶ knoppen.
- 6 Selecteer **EXIT** (Afsluiten) om het OSD-menu te verlaten.
Als u terug wilt keren naar het bovenliggende menu of andere menu-items wilt instellen, gebruikt u de knop met het pijltje naar boven (⬆).

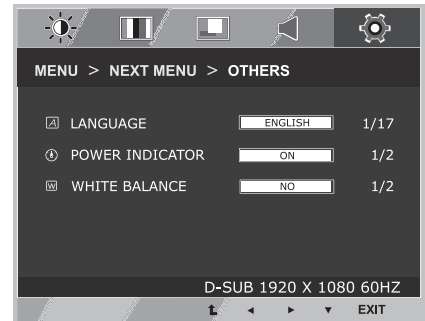


Alle opties worden hieronder uiteengezet.

MENU > NEXT MENU > VOLUME	Beschrijving
VOLUME	Om het volume van de hoofdtelefoon/oortelefoon aan te passen.(Alleen voor een HDMI ingang)

OTHERS

- 1 Druk op de **MENU** knop aan de onderkant van de monitor stellatie om het **MENU** OSD weer te geven.
- 2 Selecteer de "**NEXT MENU**" knop om de optie te meer instellingen te openen.
- 3 Selecteer **OTHERS** door te drukken op de ► toets.
- 4 Open naar **OTHERS** door te drukken op de ▼ knop.
- 5 Set Stel de opties door te drukken op de ◀ of ▶ of ▼ knoppen.
- 6 Selecteer **EXIT** (Afsluiten) om het OSD-menu te verlaten.
Als u terug wilt keren naar het bovenliggende menu of andere menu-items wilt instellen, gebruikt u de knop met het pijltje naar boven (⬆).

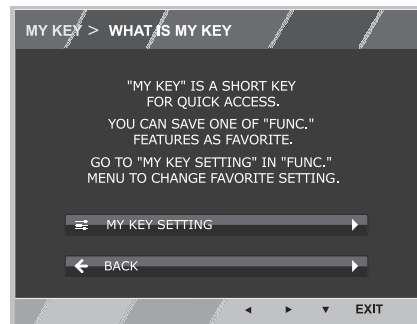
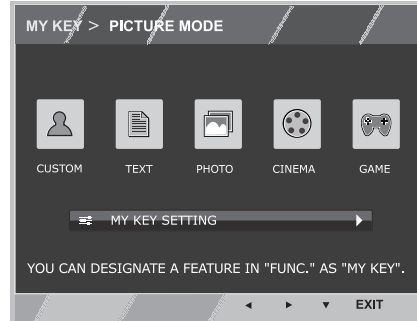


Alle opties worden hieronder uiteengezet.

MENU > NEXT MENU > OTHERS	Beschrijving
LANGUAGE	Om te kiezen in welke taal de namen van de bestuurselementen worden weergegeven.
POWER INDICATOR	Gebruik deze functie om de stroomindicator aan de onderkant van de monitor op ON of OFF te zetten. Wanneer u het op OFF zet, zal het uitgeschakeld worden. Indien u het op enig moment op ON zet, zal de stroomindicator onmiddellijk worden aangezet.
WHITE BALANCE	Indien de uitgang van de videokaart anders is dan de vereiste specificaties, kan het kleurniveau verslechteren door een verstoring van het videosignaal. Met deze functie wordt het videosignaal aangepast om te passen in het standaard uitgangsniveau van de videokaart om een optimaal beeld te krijgen. Activeer deze functie wanneer er witte en zwarte kleuren aanwezig zijn in het scherm.

MY KEY-instellingen

- 1 Druk op **MY KEY** knop aan de onderkant van de monitor stellatie om **MY KEY** OSD weer te geven.
- 2 Set Stel de opties door te drukken op de ◀ of ▶ of ▼ knoppen.
- 3 Selecteer **EXIT (Afsluiten)** om het OSD-menu te verlaten.



Alle opties worden hieronder uiteengezet.

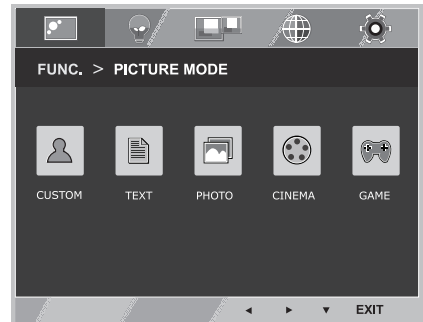
MY KEY	Beschrijving
MY KEY SETTING	MY KEY is een sneltoets. U kan een van de FUNC. (PICTURE MODE, SUPER ENERGY SAVING, DUAL DISPLAY, DUAL WEB) kiezen als uw favoriete functie.
BACK	Selecteer BACK om terug te gaan naar het MY KEY menu.

FUNC.-instellingen

PICTURE MODE

- 1 Druk op de **FUNC.** knop aan de onderkant van de monitor stellatie om het **FUNC.** OSD weer te geven.
- 2 Open naar **PICTURE MODE** door te drukken op de ▼ knop.
- 3 Stel de opties door te drukken op de ◀ of ▶ knoppen.
- 4 Selecteer **EXIT** (Afsluiten) om het OSD-menu te verlaten.
Als u terug wilt keren naar het bovenliggende menu of andere menu-items wilt instellen, gebruikt u de knop met het pijltje naar boven (⬆).

PC MODE



AV MODE



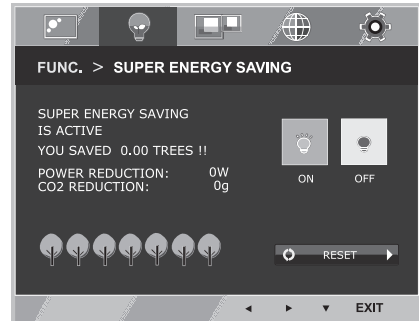
Alle opties worden hieronder uiteengezet.

PICTURE MODE	Beschrijving
CUSTOM	Het is een modus waarmee de gebruiker elk element kan aanpassen. Het kan de kleurmodus van het hoofdmenu aanpassen.
TEXT	Het is een modus dat het scherm optimaal aanpast voor tekstverwerking.
PHOTO	Het is een modus dat het scherm optimaal aanpast om foto's te bekijken.
CINEMA	Het is een modus dat het scherm optimaal aanpast om de video's te bekijken.
GAME	Is een modus die op het scherm wordt aangepast om een Game het best af te spelen.

PICTURE MODE	Beschrijving
CUSTOM	Het is een modus waarmee de gebruiker elk element kan aanpassen. Het kan de kleurmodus van het hoofdmenu aanpassen.
VIVID 1	Regelt het videobeeld voor de retail-omgeving door het contrast, de helderheid, kleur en scherpte te versterken.
VIVID 2	
STANDARD	Regelt het beeld voor een normale omgeving.
CINEMA	Het is een modus dat het scherm optimaal aanpast om de video's te bekijken.

SUPER ENERGY SAVING

- 1 Druk op de **FUNC.** knop aan de onderkant van de monitor stellatie om het **FUNC.** OSD weer te geven.
- 2 Selecteer **SUPER ENERGY SAVING** door te drukken op de ► toets.
- 3 Open naar **SUPER ENERGY SAVING** door te drukken op de ▼ knop.
- 4 Set Stel de opties door te drukken op de ◀ of ▶ of ▼ knoppen.
- 5 Selecteer **EXIT** (Afsluiten) om het OSD-menu te verlaten. Als u terug wilt keren naar het bovenliggende menu of andere menu-items wilt instellen, gebruikt u de knop met het pijltje naar boven (▲).



Alle opties worden hieronder uiteengezet.

SUPER ENERGY SAVING	Beschrijving
ON (Aan)	Schakelt de energie-efficiënte functie SUPER ENERGY SAVING (Stroombesparing) in.
OFF (Uit)	Schakelt de functie SUPER ENERGY SAVING (Stroombesparing) uit.
RESET (Herstellen)	Deze optie herstelt de waarden voor het totale verminderde energieverbruik en verminderde geschatte CO2-uitstoot.



OPMERKING

- **TOTAL POWER REDUCTION (Totaal verminderd stroomverbruik):** dit geeft aan hoeveel stroom wordt bespaard bij het gebruik van de monitor.
- **TOTAL CO2 REDUCTION (Totaal verminderde CO2-uitstoot):** dit geeft aan hoeveel CO2-uitstoot wordt bespaard.
- **SAVING DATA (Besparingsgegevens) (W/h)**

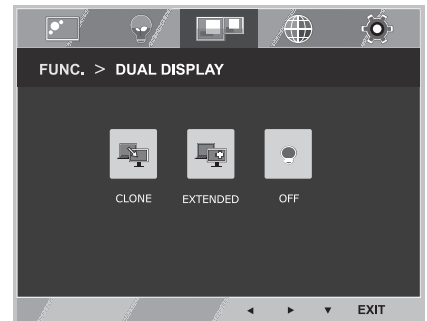
	546 mm	584 mm
SUPER SAVING (Stroombesparing)	6 W/h	7 W/h

- De besparingsgegevens zijn afhankelijk van het scherm. De waarden verschillen dus per scherm en per verkooppunt.
- LG heeft deze gegevens berekend aan de hand van het **“video-uitzendsignaal”**. (inclusief uitzending video: IEC 62087)
- SUPER SAVING (Stroombesparing) verwijst naar hoeveel stroom kan worden bespaard wanneer gebruik wordt gemaakt van de functie SUPER ENERGY SAVING.

* Voor het gebruik van onderstaande functies, gelieve het DUAL PACKAGE programma te installeren.

DUAL DISPLAY

- 1 Druk op de **FUNC.** knop aan de onderkant van de monitor stellatie om het **FUNC.** OSD weer te geven.
- 2 Selecteer **DUAL DISPLAY** door te drukken op de ► toets.
- 3 Open naar **DUAL DISPLAY** door te drukken op de ▼ knop.
- 4 Stel de opties door te drukken op de ◀ of ▶ knoppen.
- 5 Selecteer **EXIT** (Afsluiten) om het OSD-menu te verlaten.
Als u terug wilt keren naar het bovenliggende menu of andere menu-items wilt instellen, gebruikt u de knop met het pijltje naar boven (⬆).



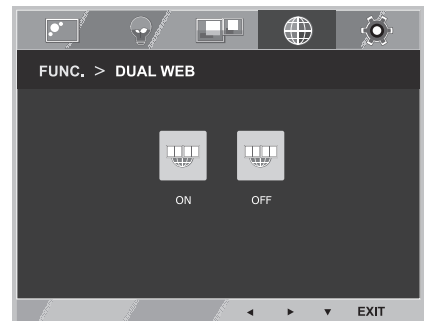
De beschikbare programma-instellingen worden hieronder beschreven.

DUAL DISPLAY	Beschrijving
CLONE	Door CLONE te selecteren, kan de gebruiker het tweede scherm gebruiken in dezelfde modus van het eerste scherm.
EXTENDED	Door EXTENDED te selecteren, kan de gebruiker een tweede scherm gebruiken als uitgebreide modus van het eerste scherm.
OFF	Indien OFF wordt geselecteerd, wordt DUAL DISPLAY uitgeschakeld.

* Voor het gebruik van onderstaande functies, gelieve het DUAL PACKAGE programma te installeren.

DUAL WEB

- 1 Druk op de **FUNC.** knop aan de onderkant van de monitor stellatie om het **FUNC.** OSD weer te geven.
- 2 Selecteer **DUAL WEB** door te drukken op de ► toets.
- 3 Open naar **DUAL WEB** door te drukken op de ▼ knop.
- 4 Stel de opties door te drukken op de ◀ of ▶ knoppen.
- 5 Selecteer **EXIT** (Afsluiten) om het OSD-menu te verlaten.
Als u terug wilt keren naar het bovenliggende menu of andere menu-items wilt instellen, gebruikt u de knop met het pijltje naar boven (⬆).



De beschikbare programma-instellingen worden hieronder beschreven.

DUAL WEB	Beschrijving
ON	Helpt de gebruiker om op een efficiënte manier het web te doorbladeren door het in twee op te delen. Helpt het windowson scherm te regelen en te bewegen. Helpt de gebruiker om de ratio van de dividedwindows te controleren.
OFF	Indien OFF wordt geselecteerd, wordt DUAL WEB uitgeschakeld.



OPMERKING

- Wanneer de monitor in energiebesparende modus gaat door de optie om energie te besparen -> Door op een willekeurige knop te drukken -> OSD verschijnt en de gebruiker moet op de twee knoppen drukken -> Gebruiker kan het weer tot de gewone modus brengen.

MY KEY SETTING

- 1 Druk op de **FUNC.** knop aan de onderkant van de monitor stellatie om het **FUNC.** OSD weer te geven.
- 2 Selecteer **MY KEY SETTING** door te drukken op de ► toets.
- 3 Open naar **MY KEY SETTING** door te drukken op de ▼ knop.
- 4 Stel de opties door te drukken op de ◀ of ▶ knoppen.
- 5 Selecteer **EXIT** (Afsluiten) om het OSD-menu te verlaten.
Als u terug wilt keren naar het bovenliggende menu of andere menu-items wilt instellen, gebruikt u de knop met het pijltje naar boven (⬆).



De beschikbare programma-instellingen worden hieronder beschreven.

MY KEY SETTING	Beschrijving
PICTURE MODE	PICTURE MODE past de Monitor aan voor de best mogelijke beeldkwaliteit
SUPER ENERGY SAVING	Door SUPER ENERGY SAVING aan te zetten, kan je met deze energie- efficiënte functie energie besparen.
DUAL DISPLAY	De gebruiker kan CLONE of EXTENDED gebruiken in een andere monitor.
DUAL WEB	Helpt gebruikers om efficiënt te bladeren door webpagina's door het in twee op te splitsen en geeft ook ander gebruiksgemak bij het bladeren in dubbele pagina's.

PROBLEMEN OPLOSSEN

Controleer onderstaande tabel voordat u contact opneemt met de helpdesk.

Er wordt geen beeld weergegeven	
Is het netsnoer van het scherm aangesloten?	<ul style="list-style-type: none"> Controleer of het netsnoer correct is aangesloten op het stopcontact.
Brandt het lichtje van de stroomindicator?	<ul style="list-style-type: none"> Druk op de knop aan/uit.
Is de stroom aan en de POWER-indicator Red?	<ul style="list-style-type: none"> Pas de helderheid en het contrast aan.
Knipperd de stroomindicator?	<ul style="list-style-type: none"> Beweeg de muis of druk op een willekeurige toets om het scherm in te schakelen wanneer het in stroombesparende modus staat. Probeer de PC in te schakelen.
Verschijnt het bericht "OUT OF RANGE" (Buiten bereik)?	<ul style="list-style-type: none"> Dit bericht verschijnt wanneer het signaal van de PC (videokaart) zich buiten het verticale of horizontale frequentiebereik van de weergave bevindt. Raadpleeg het onderwerp 'Specificaties' in deze handleiding en configureer uw TV opnieuw.
Verschijnt het bericht "NO SIGNAL" ?	<ul style="list-style-type: none"> Wanneer de monitor op de "No-Signal" mode staat voor 5 minuten, gaat de monitor naar DPM-modus.

Verschijnt het bericht "OSD LOCKED" (OSD vergrendeld)?	
Verschijnt het bericht "OSD LOCKED" (OSD vergrendeld) wanneer u op de knop MENU drukt?	<ul style="list-style-type: none"> U kunt de huidige besturingsinstellingen vergrendelen zodat deze niet onbedoeld worden gewijzigd. U kunt de OSD-bediening op elk gewenst moment ontgrendelen door de knop MENU enkele seconden ingedrukt te houden, waarna het bericht "OSD UNLOCKED" (OSD ontgrendeld) verschijnt.

Beeldweergave is incorrect	
Positie beeld is incorrect.	<ul style="list-style-type: none"> Druk op de knop AUTO om automatisch de ideale instellingen voor beeldweergave toe te passen.
Op de schermachtergrond zijn verticale balken of strepen zichtbaar.	<ul style="list-style-type: none"> Druk op de knop AUTO om automatisch de ideale instellingen voor beeldweergave toe te passen.
Er is horizontale storing of de tekens zien er onscherp uit.	<ul style="list-style-type: none"> Druk op de knop AUTO om automatisch de ideale instellingen voor beeldweergave toe te passen. Controleer Configuratiescherm ► Beeldscherm ► Instellingen en stel het scherm in op de aanbevolen resolutie of pas de ideale instellingen voor de beeldweergave toe. Verander de kleurinstellingen naar meer dan 24-bits (ware kleuren).



WAARSCHUWING

- Ga naar **Configuratiescherm ► Beeldscherm ► Instellingen** en controleer of de resolutie is veranderd. Als dit het geval is, stel dan de aanbevolen resolutie voor de videokaart opnieuw in.
- Als de aanbevolen resolutie (optimale resolutie) niet is geselecteerd, kunnen letters onscherp zijn. Het beeld kan afwijken of te donker zijn, of worden afgekapt. Controleer of u de aanbevolen resolutie hebt geselecteerd.
- De methode voor het instellen kan per computer en besturingssysteem verschillen en de eerdergenoemde resolutie wordt niet door iedere videokaart ondersteund. Raadpleeg in dit geval de fabrikant van de computer of videokaart.

Beeldweergave is incorrect

De schermkleur wijkt af of is maar één kleur.	<ul style="list-style-type: none"> • Controleer of de signaalkabel goed is aangesloten en draai indien nodig de schroeven steviger vast. • Controleer of de videokaart goed in de sleuf is geplaatst. • Verander de kleurinstellingen naar meer dan 24-bits (ware kleuren) in Configuratiescherm ► Instellingen.
Het scherm knippert.	<ul style="list-style-type: none"> • Controleer of het scherm is ingesteld op interliniëringsmodus. Als dit het geval is, stel dan de aanbevolen resolutie voor het scherm in.

Verschijnt het bericht "Unrecognized monitor, Plug&Play (VESA DDC) monitor found" (Onbekende monitor, Plug&Play-monitor gevonden)?

Hebt u het beeldschermstuurprogramma geïnstalleerd?	<ul style="list-style-type: none"> • Installeer het beeldschermstuurprogramma met de meegeleverde CD (of diskette). U kunt het programma ook downloaden van onze website: http://www.lg.com. • Controleer of uw videokaart de Plug&Play-functie ondersteunt.
---	--

Weergave knippering

Wanneer u de aanbevolen timing niet heeft ingesteld?	<ul style="list-style-type: none"> • Het lichtje zal knipperen wanneer u de HDMI 1080i 60/50 Hz timing gebruikt, dus gelieve ervoor te zorgen dat de timing als 1080P ingesteld is, dit is de aanbevolen modus.
--	--

SPECIFICATIES

IPS224V

Op scherm	Type scherm	54,6 cm (21,5 inch) Flat Panel Active matrix-TFT LCD "Anti-glare"-laag Zichtbare diagonale afmeting: 54,6 cm
	Pixel-pitch	0,247 mm x 0,247 mm (Pixel-pitch)
Synchronisatie-ingang	Horizontale frequentie (kHz)	30 kHz tot 83 kHz (Automatisch)
	Verticale frequentie (Hz)	56 Hz tot 75 Hz (D-SUB, DVI-D) 56 Hz tot 61 Hz (HDMI)
	Synchronisatie-ingang	Aparte synchronisatie-ingang Digitaal
Video-ingang	Signaalingang	15-pins D-SUB-aansluiting /DVI-D-aansluiting (Digitaal) HDMI-aansluiting
	Synchronisatie-ingang	Analoge RGB-aansluiting (0,7 Vp-p/ 75 ohm), Digitaal
Resolutie	Max.	D-SUB (Analoog) : 1920 x 1080 @ 60 Hz DVI / HDMI (Digitaal) : 1920 x 1080 @ 60 Hz
	Aanbevolen	VESA 1920 x 1080 @ 60 Hz
Plug & Play	DDC 2B (Analoog, Digitaal, HDMI)	
Energieverbruik	Ingeschakeld : 25 W (typ.) Slaapmodus ≤ 0,3 W Uitgeschakeld ≤ 0,3 W	
Stroominvoer	19 V $\overline{\text{---}}$ 1,2 A	
AC/DC-adapter	Type ADS-40SG-19-3 19025G, gefabriceerd door SHENZHEN HONOR ELECTRONIC of Type ADS-40FSG-19 19025GPG-1, gefabriceerd door SHENZHEN HONOR ELECTRONIC of Type ADS-40FSG-19 19025GPBR-1, gefabriceerd door SHENZHEN HONOR ELECTRONIC of Type ADS-40FSG-19 19025GPI-1, gefabriceerd door SHENZHEN HONOR ELECTRONIC of Type ADS-40FSG-19 19025GPCU-1, gefabriceerd door SHENZHEN HONOR ELECTRONIC of Type LCAP21, gefabriceerd door LIEN CHANG ELECTRONIC ENTERPRISE of Type LCAP26-A, gefabriceerd door LIEN CHANG ELECTRONIC ENTERPRISE of Type LCAP26-E, gefabriceerd door LIEN CHANG ELECTRONIC ENTERPRISE of Type LCAP26-I, gefabriceerd door LIEN CHANG ELECTRONIC ENTERPRISE of Type LCAP26-B, gefabriceerd door LIEN CHANG ELECTRONIC ENTERPRISE	
	Uitstoot : 19 V $\overline{\text{---}}$ 1,3 A	
Afmetingen (breedte x hoogte x diepte)	Inclusief standaard	50,9 cm x 38,7 cm x 18,1 cm
	Exclusief standaard	50,9 cm x 31,3 cm x 5,5 cm
Gewicht	2,8 kg	
Kantelbereik	-5° tot 20°	
Omgevings-omstandigheden	Gebruikstemperatuur Vochtigheid bij gebruik	10°C tot 35 °C 10% tot 80%
	Opslagtemperatuur Vochtigheid bij opslag	-20°C tot 60 °C 5 % tot 90 % zonder condensatie
Basis van standaard	Gekoppeld (), losgekoppeld (O)	
Netsnoer	Type stopcontact	

De bovenstaande productspecificaties kunnen worden gewijzigd zonder voorafgaande kennisgeving als gevolg van doorgevoerde verbeteringen in het product.

SPECIFICATIES

IPS234V

Op scherm	Type scherm	58,4 cm (23 inch) Flat Panel Active matrix-TFT LCD "Anti-glare"-laag Zichtbare diagonale afmeting: 58,4 cm
	Pixel-pitch	0,265 mm x 0,265 mm (Pixel-pitch)
Synchronisatie-ingang	Horizontale frequentie (kHz)	30 kHz tot 83 kHz (Automatisch)
	Verticale frequentie (Hz)	56 Hz tot 75 Hz (D-SUB, DVI-D) 56 Hz tot 61 Hz (HDMI)
	Synchronisatie-ingang	Aparte synchronisatie-ingang Digitaal
Video-ingang	Signaalingang	15-pins D-SUB-aansluiting /DVI-D-aansluiting (Digitaal) HDMI-aansluiting
	Synchronisatie-ingang	Analoge RGB-aansluiting (0,7 Vp-p/ 75 ohm), Digitaal
Resolutie	Max.	D-SUB (Analoog) : 1920 x 1080 @ 60 Hz DVI / HDMI (Digitaal) : 1920 x 1080 @ 60 Hz
	Aanbevolen	VESA 1920 x 1080 @ 60 Hz
Plug & Play	DDC 2B (Analoog, Digitaal, HDMI)	
Energieverbruik	Ingeschakeld : 27 W (typ.) Slaapmodus ≤ 0,3 W Uitgeschakeld ≤ 0,3 W	
Stroominvoer	19 V --- 1,6 A	
AC/DC-adapter	Type ADS-40SG-19-3 19032G, gefabriceerd door SHENZHEN HONOR ELECTRONIC of Type ADS-40FSG-19 19032GPG-1, gefabriceerd door SHENZHEN HONOR ELECTRONIC of Type ADS-40FSG-19 19032GPBR-1, gefabriceerd door SHENZHEN HONOR ELECTRONIC of Type ADS-40FSG-19 19032GPI-1, gefabriceerd door SHENZHEN HONOR ELECTRONIC of Type ADS-40FSG-19 19032GPCU-1, gefabriceerd door SHENZHEN HONOR ELECTRONIC of Type LCAP21A, gefabriceerd door LIEN CHANG ELECTRONIC ENTERPRISE of Type LCAP26A-A, gefabriceerd door LIEN CHANG ELECTRONIC ENTERPRISE of Type LCAP26A-E, gefabriceerd door LIEN CHANG ELECTRONIC ENTERPRISE of Type LCAP26A-I, gefabriceerd door LIEN CHANG ELECTRONIC ENTERPRISE of Type LCAP26A-B, gefabriceerd door LIEN CHANG ELECTRONIC ENTERPRISE Uitstoot : 19 V --- 1,7 A	
Afmetingen (breedte x hoogte x diepte)	Inclusief standaard	54,4 cm x 40,6 cm x 18,1 cm
	Exclusief standaard	54,4 cm x 33,2 cm x 5,5 cm
Gewicht	3,1 kg	
Kantelbereik	-5° tot 20°	
Omgevings-omstandigheden	Gebruikstemperatuur	10°C tot 35 °C
	Vochtigheid bij gebruik	10% tot 80%
	Opslagtemperatuur	-20°C tot 60 °C
	Vochtigheid bij opslag	5 % tot 90 % zonder condensatie
Basis van standaard	Gekoppeld (), losgekoppeld (O)	
Netsnoer	Type stopcontact	

De bovenstaande productspecificaties kunnen worden gewijzigd zonder voorafgaande kennisgeving als gevolg van doorgevoerde verbeteringen in het product.

Vooraf ingestelde modi (Resolutie)

IPS224V/IPS234V

Weergavemodi (Resolutie)	Horizontale frequentie (kHz)	Verticale frequentie (Hz)	Polariteit (H/V)	
720 x 400	31,468	70	-/+	
640 x 480	31,469	60	-/-	
640 x 480	37,500	75	-/-	
800 x 600	37,879	60	+/+	
800 x 600	46,875	75	+/+	
1024 x 768	48,363	60	-/-	
1024 x 768	60,023	75	+/+	
1152 x 864	67,500	75	+/+	
1280 x 1024	63,981	60	+/+	
1280 x 1024	79,976	75	+/+	
1680 x 1050	65,290	60	-/+	
1920 x 1080	67,500	60	+/+	Aanbevolen modus

HDMI TIMINGEN

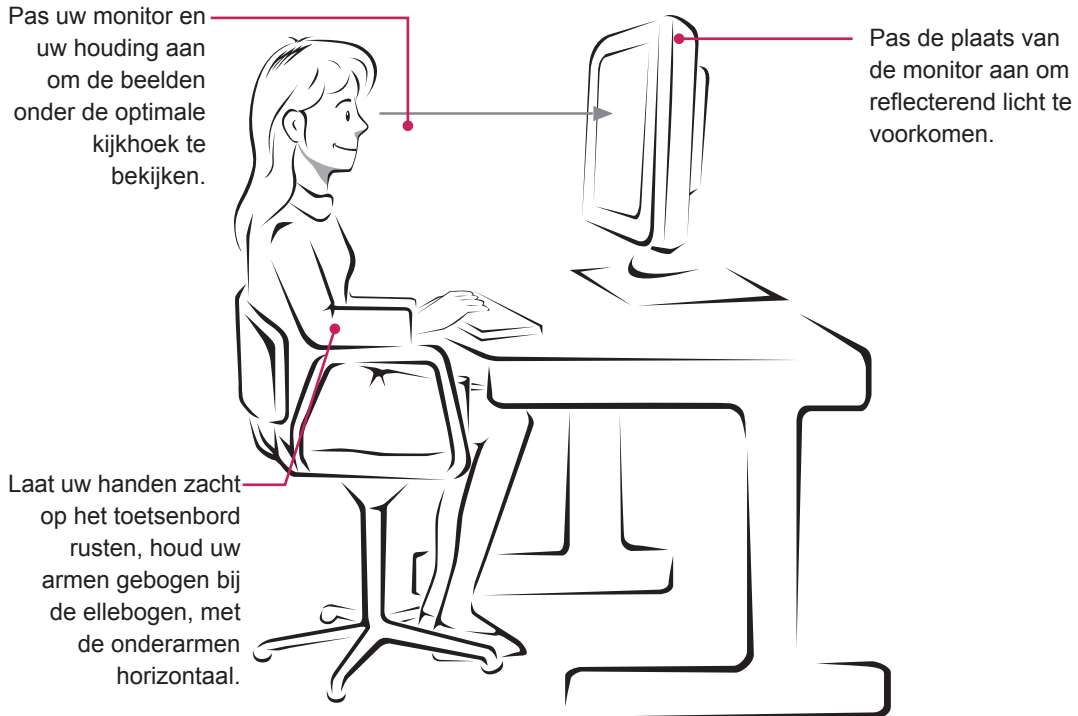
Weergavemodi (Resolutie)	Horizontale frequentie (kHz)	Verticale frequentie (Hz)	
480P	31,50	60	
576P	31,25	50	
720P	37,50	50	
720P	45,00	60	
1080i	28,12	50	
1080i	33,75	60	
1080P	56,25	50	
1080P	67,50	60	Aanbevolen modus

Indicator

Modus	LED-kleur
Ingeschakeld	Rood
Slaapmodus	knipperend rood
Uitgeschakeld	Uit

JUISTE HOUDING

Juiste houding voor gebruik van de monitor.





Lees de Veiligheidsmaatregelen voordat u dit product gebruikt.

Houd de Gebruikershandleiding (CD) bij de hand zodat u deze later kunt raadplegen.

Het model en serienummer van de SET vindt u op de achterzijde en één zijde van de SET. Noteer deze hieronder voor het geval u onderhoudswerkzaamheden moet laten uitvoeren.

MODEL _____

SERIENR. _____

ENERGY STAR omvat richtlijnen voor energiebesparing vastgelegd door het U.S.Environmental Protection Agency (EPA).



LGE U. S. A., Inc. is partner van ENERGY STAR. Dit product voldoet aan de richtlijnen van ENERGY STAR voor energiebesparing.