



LG

Life's Good

ITALIANO

MANUALE DELL'UTENTE

MONITOR IPS LED

Leggere attentamente il presente manuale prima di utilizzare l'apparecchio e conservarlo come riferimento futuro.

MODELLO MONITOR IPS LED

IPS224V

IPS234V

www.lg.com

SOMMARIO

3 MONTAGGIO E PREPARAZIONE

- 3 Disimballaggio
- 4 Componenti e pulsanti
- 5 Allestimento del monitor
- 5 - Collegamento della base del sostegno
- 5 - Si sta individuando il supporto
- 6 - Montaggio su un tavolo
- 6 - Usare il portacavo
- 8 - Montaggio a parete

9 UTILIZZO DEL MONITOR

- 9 Collegamento a un PC
- 9 - Connessione D-SUB
- 9 - Connessione DVI-D
- 9 - Collegamento HDMI

11 PERSONALIZZAZIONE DELLE IMPOSTAZIONI

- 12 Personalizzazione delle impostazioni
- 12 - Impostazioni dei menu
- 13 - IMMAGINE
- 14 - COLORE
- 15 - SCHERMO
- 15 - VOLUME
- 16 - ALTRO
- 17 Impostazioni dei MY KEY
- 18 Impostazioni dei FUNC.
- 18 - MODALITÀ IMMAGINI
- 19 - SUPER ENERGY SAVING
- 20 - DUAL DISPLAY
- 20 - DUAL WEB
- 21 - IMPOSTAZIONI MY KEY

22 RISOLUZIONE DEI PROBLEMI

24 SPECIFICHE TECNICHE

- 24 IPS224V
- 25 IPS234V
- 26 Modalità preimpostate (risoluzione)
- 26 Indicatore

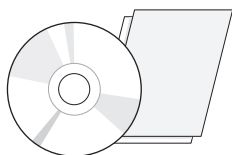
27 POSTURA CORRETTA

- 27 Postura corretta quando si utilizza il monitor

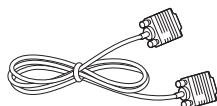
MONTAGGIO E PREPARAZIONE

Disimballaggio

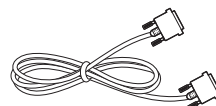
Verificare che nella confezione siano presenti i seguenti articoli. Se manca qualche accessorio, contattare il rivenditore presso il quale è stato effettuato l'acquisto. Le illustrazioni presenti nel manuale possono differire dal prodotto e dagli accessori effettivi.



**CD (Manuale dell'utente)/
Scheda**



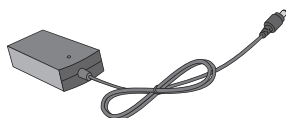
Cavo D-SUB
(Questo cavo non è disponibile in tutti i paesi.)



Cavo DVI-D
(Questo cavo non è disponibile in tutti i paesi.)



Cavo di alimentazione
(Varia a seconda del paese)



Adattatore CA/CC

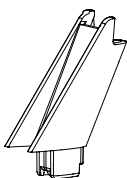
(Varia a seconda del paese)

o



Adattatore CA/CC

(Varia a seconda del paese)



Corpo del supporto



Base del supporto



ATTENZIONE

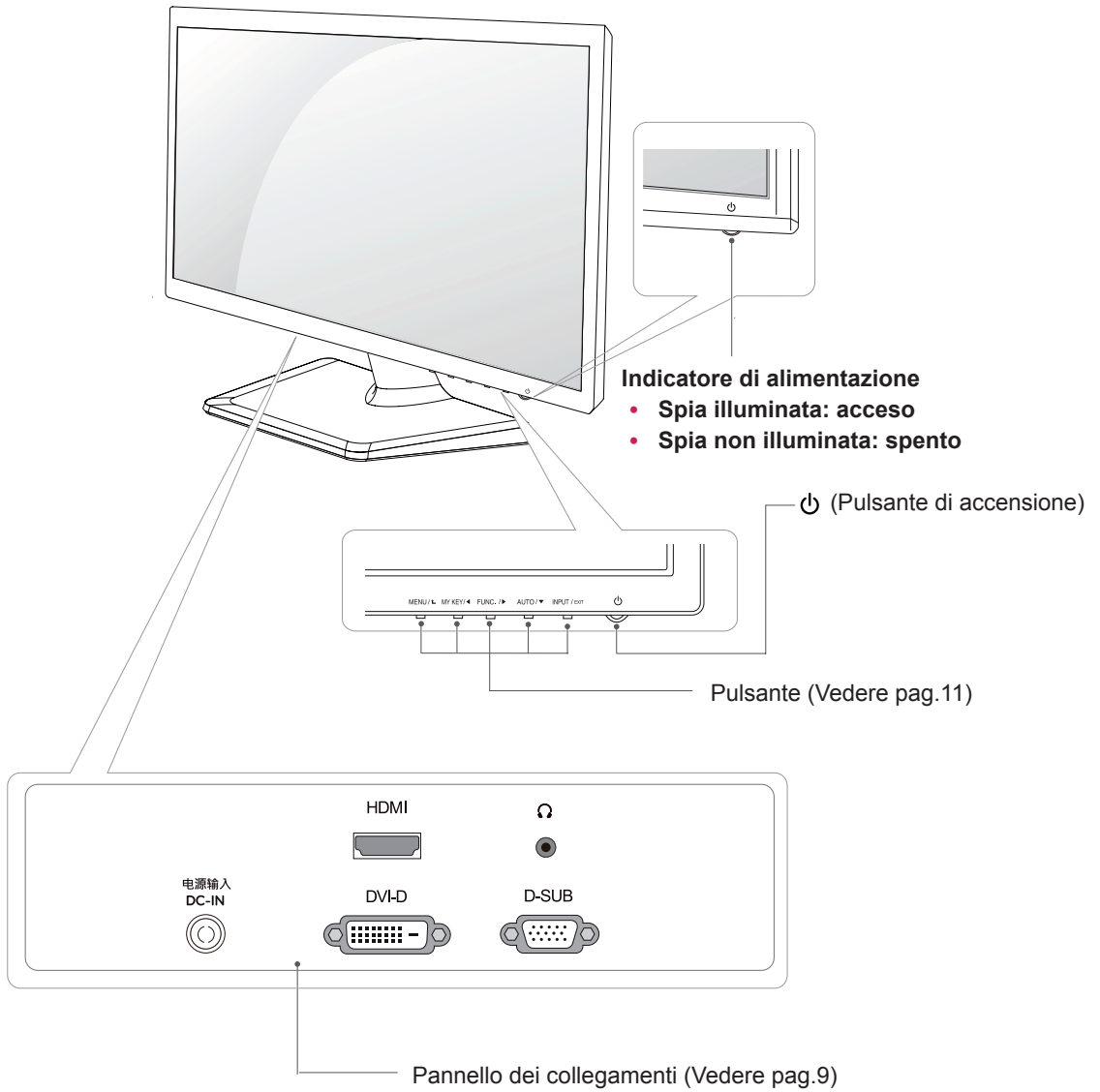
- Per garantire la sicurezza e la durata del prodotto, non utilizzare accessori non compatibili.
- Eventuali danni o lesioni provocati dall'uso di accessori non compatibili non sono coperti dalla garanzia.



NOTA

- Gli accessori forniti con il prodotto potrebbero variare in base al modello.
- Le specifiche del prodotto o il contenuto del presente manuale possono subire modifiche senza preavviso in caso di aggiornamento delle funzioni del prodotto.

Componenti e pulsanti



Allestimento del monitor

Collegamento della base del sostegno

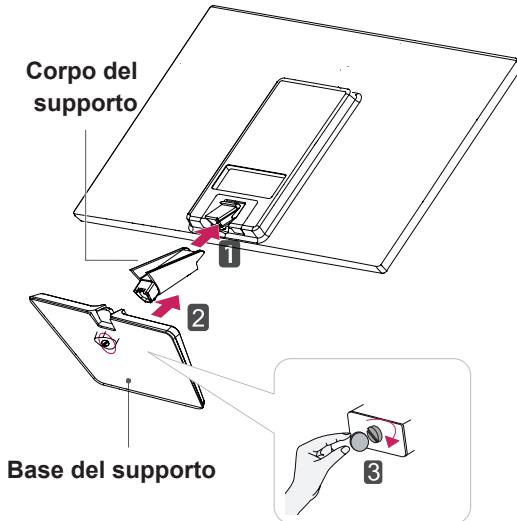
- 1 Poggiare il monitor con lo schermo rivolto verso il basso su una superficie piana e morbida.



ATTENZIONE

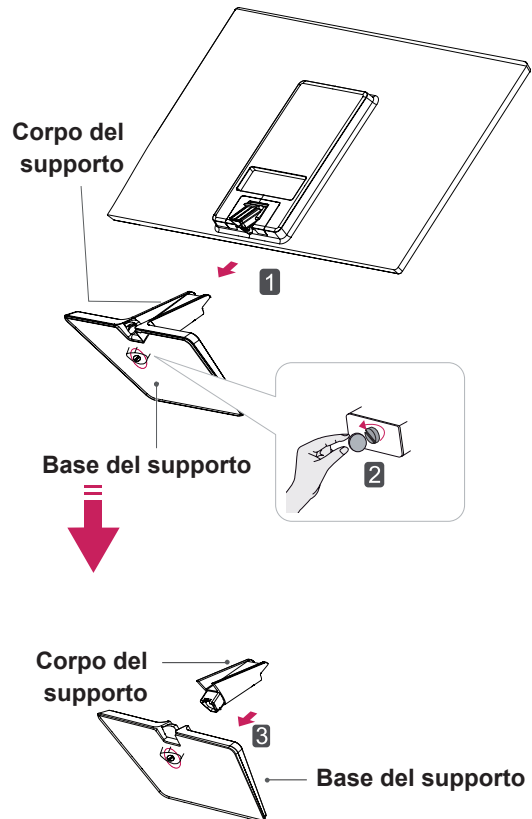
Mettere sulla superficie un tappetino o un panno morbido per proteggere lo schermo da eventuali danni.

- 2
 - 1 Collegare lo **Corpo del supporto** al monitor.
 - 2 Collegare lo **Base del supporto**.
 - 3 Stringere bene la vite sulla destra con una moneta.



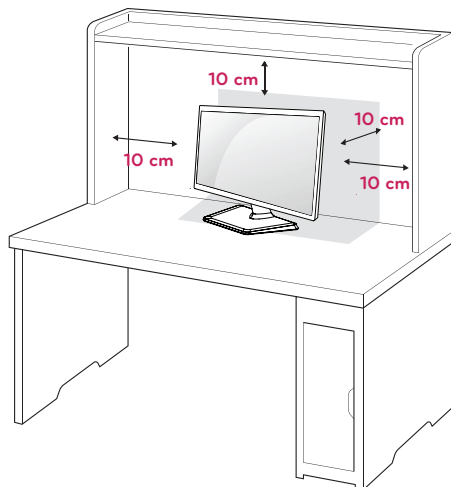
Si sta individuando il supporto

- 1 Poggiare il monitor con lo schermo rivolto verso il basso su una superficie piana e morbida.
- 2
 - 1 Staccare lo **Corpo del supporto** e lo **Base del supporto** dal monitor.
 - 2 Girare la vite a sinistra con una moneta.
 - 3 Togliere lo **Base del supporto**.

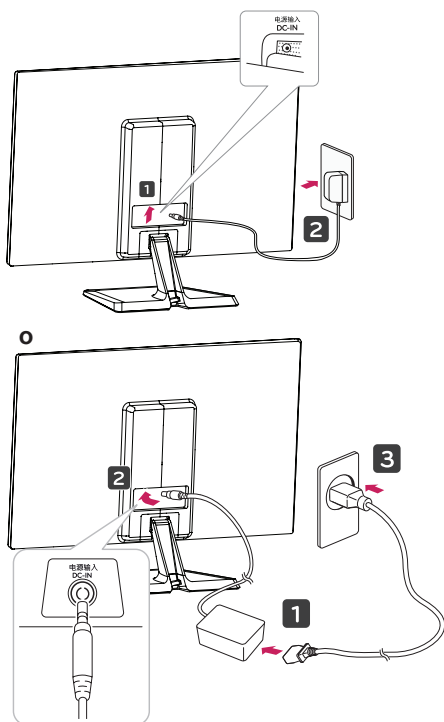


Montaggio su un tavolo

- 1 Sollevare e inclinare il monitor in posizione verticale su un tavolo.
Lasciare uno spazio (minimo) di 10 cm dalla parete per assicurare una ventilazione adeguata.



- 2 Collegare l'adattatore CA/CC e il cavo di alimentazione a una presa a muro.



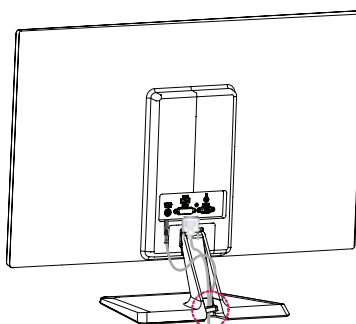
- 3 Premere il pulsante sullo switch fondo ⏻ (potenza) per aprire l'alimentazione.



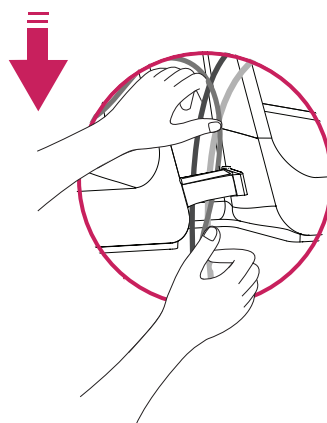
ATTENZIONE

Scollegare il cavo di alimentazione prima di spostare il monitor in un'altra posizione. In caso contrario, potrebbero verificarsi scosse elettriche.

Usare il portacavo

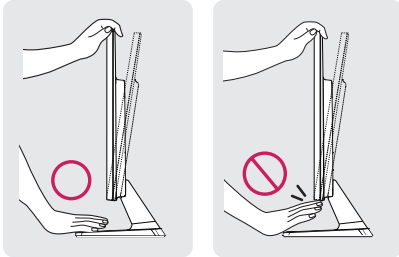


Portacavo

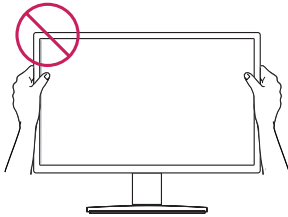


! AVVISO

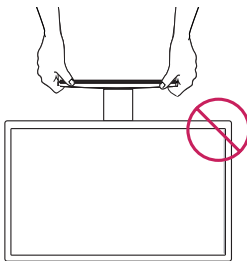
Durante la regolazione dell'angolo, non afferrare la parte inferiore della cornice del monitor come mostrato nelle seguenti illustrazioni, per evitare lesioni alle dita.



Non toccare o premere lo schermo durante la regolazione dell'angolo del monitor.



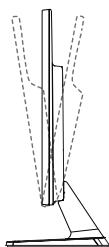
Non tenere questo apparecchio come nella figura sottostante. La vite del monitor si potrebbe staccare dallo Stand Base e causare delle ferite

**! NOTA**

Inclinare il monitor da +20 a -5 gradi verso l'alto o il basso per regolare l'angolo, in modo da adattarlo alla posizione dell'utente.



Lato anteriore

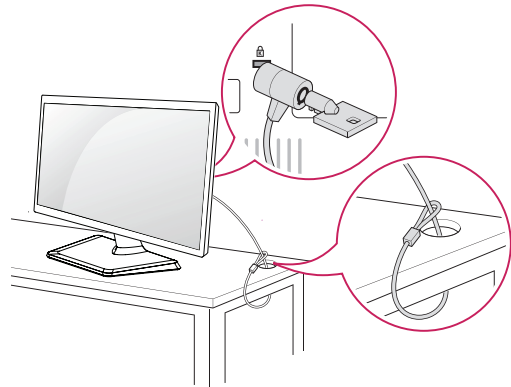


Lato posteriore

Utilizzo del sistema di sicurezza Kensington

Il connettore del sistema di sicurezza Kensington è situato sul retro del monitor. Per ulteriori informazioni sull'installazione e l'utilizzo, consultare il manuale fornito in dotazione con il sistema di sicurezza Kensington o visitare il sito <http://www.kensington.com>.

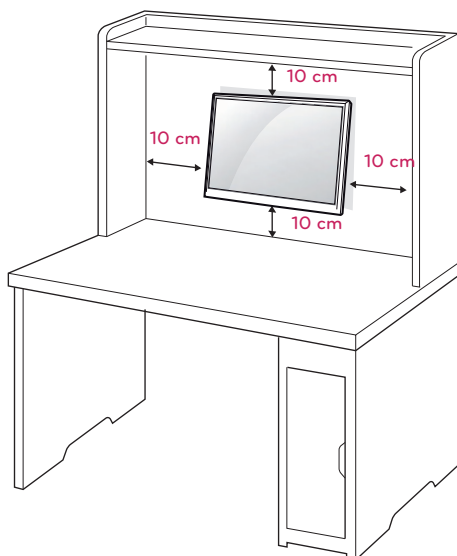
Collegare il cavo del sistema di sicurezza Kensington tra il monitor e un tavolo.

**! NOTA**

Il sistema di sicurezza Kensington è un accessorio opzionale. È possibile acquistarlo presso la maggior parte dei negozi di elettronica.

Montaggio a parete

Per assicurare una ventilazione adeguata, lasciare uno spazio di 10 cm dalla parete e su ogni lato. Contattare il rivenditore per ottenere istruzioni dettagliate sull'installazione e consultare la guida opzionale per l'installazione e la sistemazione della staffa inclinabile per montaggio a parete.



Se Lei decide di montare il monitor alla parete, La preghiamo di attaccare l'interfaccia di montaggio a parete (opzionale) al rovescio del monitor. Quando si installa il monitor utilizzando un'interfaccia di montaggio a parete (parti opzionali), fissarla accuratamente in modo che non cada.

- 1 nella installazione va usata la vite e l'interfaccia di montaggio a parete in conformità con lo standard di VESA.
- 2 il monitor sarebbe rovinato internamente se si usa una vite più lunga dello standard.
- 3 se si usa la vite impropria che alla fine provoca il guasto del prodotto e la caduta del monitor da dove si trova, in tal caso LG non è responsabile per niente.
- 4 VESA compatibile.
- 5 Attenersi agli standard VESA riportati di seguito.
 - 784,8 mm (30,9 pollici) e misure inferiori
 - * Spessore inserto per montaggio a parete: 2,6 mm
 - * Viti: Φ 4 mm x passo 0,7 mm x lunghezza 10 mm
 - 787,4 mm (31 pollici) e misure superiori
 - * Utilizzare un inserto per montaggio a parete e viti compatibili con gli standard VESA.

Modello	IPS224V IPS234V
VESA (A x B)	75 x 75
Vite standard	M4
Numero di viti	4



ATTENZIONE

- Scollegare prima il cavo di alimentazione, quindi spostare o installare il monitor. In caso contrario, potrebbero verificarsi scosse elettriche.
- Se si installa il monitor al soffitto o su una parete inclinata, potrebbe cadere e causare gravi lesioni.
- Utilizzare solo un supporto per montaggio a parete autorizzato da LG e contattare il rivenditore locale o il personale qualificato.
- Non serrare eccessivamente le viti per evitare danni al monitor e rendere nulla la garanzia.
- Utilizzare solo viti e supporti per montaggio a parete conformi agli standard VESA. Gli eventuali danni o lesioni causati dall'uso errato o dall'utilizzo di un accessorio non compatibile non sono coperti dalla garanzia.



NOTA

- Utilizzare le viti elencate nelle specifiche delle viti conformi agli standard VESA.
- Il kit per il montaggio a parete include un manuale di installazione e i componenti necessari.
- La staffa per montaggio a parete è un accessorio opzionale. È possibile acquistare gli accessori opzionali presso il rivenditore locale di fiducia.
- La lunghezza delle viti può variare in base alla staffa per il montaggio a parete. Accertarsi di utilizzare la lunghezza appropriata.
- Per ulteriori informazioni, fare riferimento alle istruzioni fornite con il supporto per il montaggio a parete.

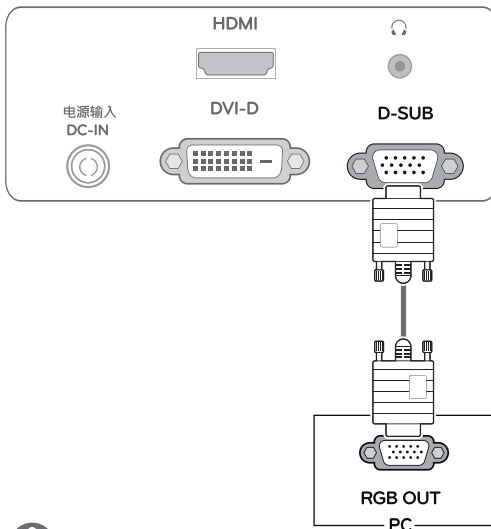
UTILIZZO DEL MONITOR

Collegamento a un PC

- Il monitor supporta la funzione Plug & Play*.
*Plug & Play: si tratta di una funzione mediante la quale un PC riconosce un dispositivo nel momento in cui esso viene collegato al computer stesso e acceso, senza la necessità di configurare il dispositivo o di un intervento da parte dell'utente.

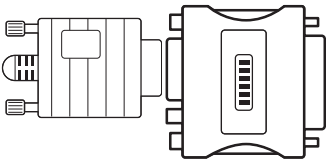
Connessione D-SUB

Consente la trasmissione del segnale analogico video dal PC al monitor. Collegare il PC e il monitor con il cavo del segnale D-sub a 15 pin come mostrato nelle illustrazioni di seguito.



! NOTA

- Quando si utilizza un connettore del cavo di ingresso del segnale D-Sub per Macintosh

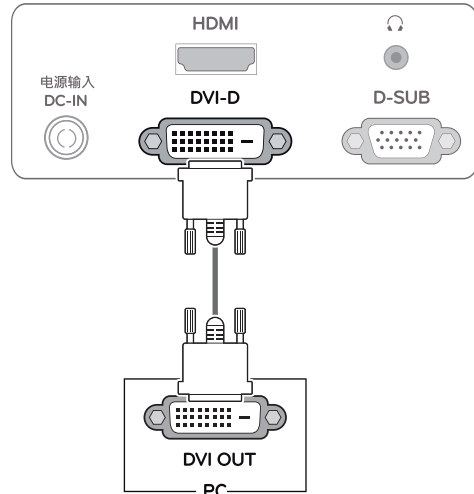


• Adattatore Mac

Per utilizzare un computer Apple Macintosh, è necessario un adattatore a spina che trasformi il connettore VGA D-SUB a 15 pin e ad alta densità (su 3 righe) del cavo in dotazione in un connettore a 15 pin su 2 righe.

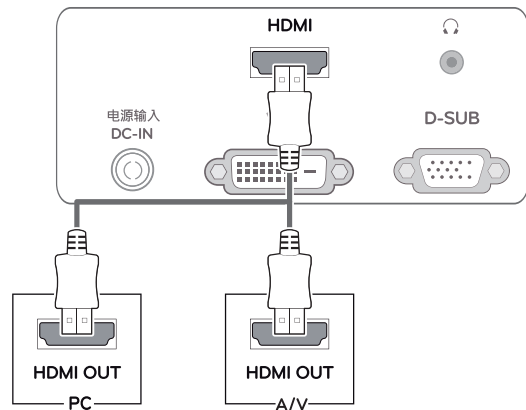
Connessione DVI-D

Consente la trasmissione del segnale video digitale dal PC al monitor. Collegare il PC e il monitor con un cavo DVI come mostrato nelle illustrazioni di seguito.



Collegamento HDMI

Consente la trasmissione dei segnali digitali audio e video dal PC o A/V al monitor. Collegare il PC o A/V e il monitor con il cavo HDMI come mostrato nelle illustrazioni di seguito.

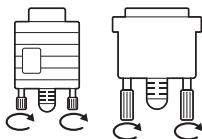


! NOTA

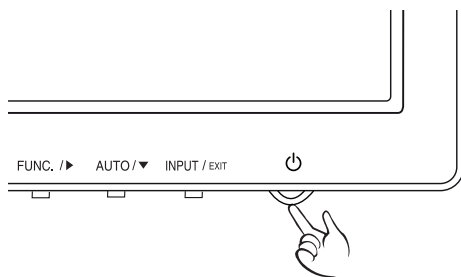
- Se si utilizza HDMI PC, potrebbero verificarsi problemi di compatibilità.

**ATTENZIONE**

- Collegare il cavo di ingresso del segnale e fissarlo ruotando le viti in senso orario.
- Non premere sullo schermo a lungo con le dita, poiché ciò potrebbe provocare distorsioni temporanee sullo schermo.
- Evitare di visualizzare un'immagine fissa sullo schermo per un periodo di tempo prolungato per prevenire danni da burn-in. Se possibile, utilizzare un salvaschermo.

**Funzione di impostazione automatica immagine**

Premere il pulsante di potenza sul fondo per aprire l'alimentazione. Una volta aperto l'alimentazione del dispositivo di visualizzazione, Self Image Setting (Impostazione automatica immagine) Funzione che viene automaticamente eseguito. (Supportata solo in modalità Analogica)

**NOTA**

- Se si desidera utilizzare due PC nel monitor, collegare il cavo del segnale (D-SUB/DVI-D/HDMI) al monitor.
- Se si accende il monitor quando l'apparecchio è freddo, potrebbe verificarsi uno sfarfallio dello schermo. Si tratta di un comportamento standard.
- Sullo schermo potrebbero comparire dei puntini di colore rosso, verde o blu. Si tratta di un comportamento standard.

**NOTA**

- **Funzione di impostazione automatica immagine.**

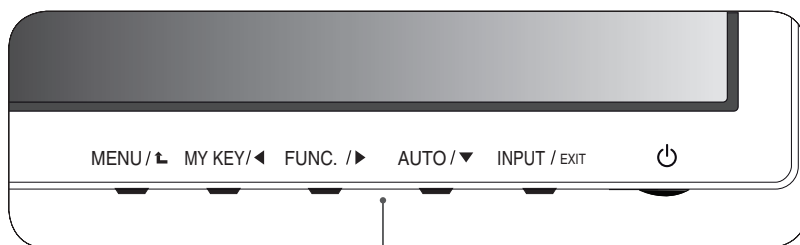
Questa funzione fornisce all'utente le impostazioni ottimali per il display. La prima volta che viene collegato il monitor, la funzione regola automaticamente il display sulle impostazioni ottimali per i singoli segnali di ingresso. (Supportata solo in modalità Analogica)

- **Funzione "AUTO".**

Se si riscontrano problemi di tipo schermo sfocato, lettere sfocate, sfarfallio dello schermo o schermo inclinato durante l'utilizzo del dispositivo o dopo aver modificato la risoluzione dello schermo, per migliorare la risoluzione, premere il pulsante della funzione AUTO. (Supportata solo in modalità Analogica)

PERSONALIZZAZIONE DELLE IMPOSTAZIONI

- 1 Premere il pulsante desiderato nella parte sottostante del monitor.
- 2 Premere il pulsante sulla parte inferiore del dispositivo di visualizzazione, modificare il valore della voce di menu. Per tornare al menu superiore o impostare altre voci di menu, utilizzare il pulsante freccia verso l'alto (↑).
- 3 Selezionare **EXIT (ESCI)** per uscire dal menu OSD.



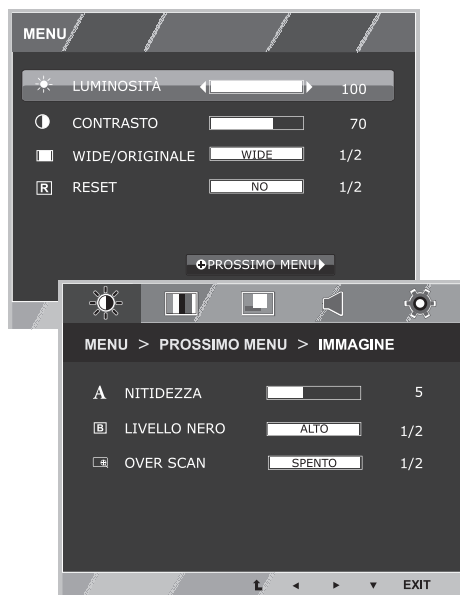
Pulsanti di impostazione monitor

Pulsante	Descrizione
MENU / t	Consente di accedere ai menu principali.(Vedere pag.12) OSD BLOCCATO/ SBLOCCATO Questa funzione consente di bloccare le impostazioni correnti dei controlli in modo che non possano essere inavvertitamente modificate. Tenere premuto il pulsante MENU per alcuni secondi. Dovrebbe essere visualizzato il messaggio "OSD BLOCCATO". È possibile sbloccare in qualsiasi momento i controlli OSD tenendo premuto il pulsante MENU per alcuni secondi. Dovrebbe essere visualizzato il messaggio "OSD SBLOCCATO".
MY KEY/ ◀	Utilizzare questo pulsante per accedere al menu MY KEY.Per ulteriori informazioni. (Vedere pag.17)
FUNC./ ▶	Usare questo pulsante per accedere ai menù MODO DE IMAGEN, SUPER ENERGY SAVING, DUAL DISPLAY, DUAL WEB, CONFIGURACIÓN DE MY KEY (Vedere pag.18)
AUTO / ▼	Quando si regolano le impostazioni del display, premere sempre il pulsante AUTO nell'OSD MONITOR SETUP (CONFIGURAZIONE MONITOR). (Supportata solo in modalità Analogica) La modalità migliore per il display 1920 x 1080
INPUT / EXIT	È possibile scegliere il segnale di ingresso. <ul style="list-style-type: none"> • Quando sono connessi almeno due segnali di ingresso, è possibile scegliere il segnale di ingresso desiderato (D-SUB/DVI/HDMI). • Quando è connesso un solo segnale, questo viene automaticamente rilevato. L'impostazione predefinita è D-SUB. EXIT (ESCI) Consente di uscire dall'OSD (On Screen Display).
⏻ (Pulsante di accensione)	Consente di accendere o spegnere il dispositivo. Indicatore di alimentazione La spia di accensione è rossa se il display funziona correttamente (On Mode). Se il display è in Sleep Mode, la spia di accensione sarà rossa lampeggiante.

Personalizzazione delle impostazioni

Impostazioni dei menu

- 1 Premere il pulsante **MENU** nella parte sottostante del Monitor per mostrare il **MENU OSD**.
- 2 Configura le opzioni premendo i pulsanti ◀ o ▶ o ▼.
- 3 Scegli **"PROSSIMO MENU"** per accedere a ulteriori opzioni di configurazione.
- 4 Selezionare **EXIT (ESCI)** per uscire dal menu OSD. Per tornare al menu superiore o impostare altre voci di menu, utilizzare il pulsante freccia verso l'alto (▲).



Ciascuna opzione viene descritta di seguito.

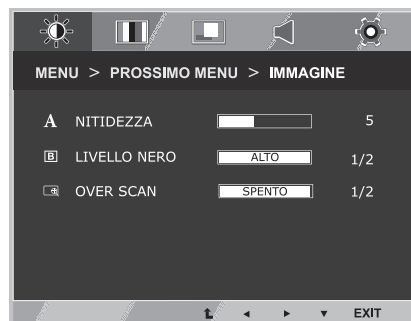
MENU	Analogico	Digitale	HDMI	Descrizione
LUMINOSITÀ	•	•	•	Per regolare la luminosità e il contrasto dello schermo.
CONTRASTO	•	•	•	
WIDE/ ORIGINALE	•	•	•	WIDE
				Consente di passare alla modalità schermo intero a seconda del segnale dell'immagine di ingresso.
RESET	•	•	•	ORIGINALE
				Consente di impostare il formato del segnale dell'immagine di ingresso sul formato originale. * Questa funzione è attiva solo se la risoluzione di ingresso è inferiore al formato del monitor (16:9).
RESET	•	•	•	Ripristina tutte le impostazioni default di fabbrica. Premere i pulsanti ◀, ▶ per resettare immediatamente.

MENU > PROSSIMO MENU	Analogico	Digitale	HDMI	Descrizione
IMMAGINE	•	•	•	NITIDEZZA
				LIVELLO NERO
				OVER SCAN
COLORE	•	•	•	GAMMA
				TEMPERAT.
				SEI COLORI
				RESET COLORE
SCHERMO	•	•	•	ORIZZONTALE
				VERTICALE
				CLOCK
				FASE
VOLUME			•	Per regolare il volume
ALTRO	•	•	•	LINGUA
				SPIA ACCENSIONE
				BIL. DEL BIANCO

- **Analogico:** ingresso D-SUB (segnale analogico).
- **Digitale:** ingresso DVI-D (segnale digitale).
- **HDMI:** ingresso HDMI (segnale digitale).

IMMAGINE

- 1 Premere il pulsante **MENU** nella parte sottostante del Monitor per mostrare il **MENU OSD**.
- 2 Scegli **"PROSSIMO MENU"** per accedere a ulteriori opzioni di configurazione.
- 3 Accedi a **IMMAGINE** premendo il pulsante **▼**.
- 4 Configura le opzioni premendo i pulsanti **◀** o **▶** o **▼**.
- 5 Selezionare **EXIT (ESCI)** per uscire dal menu OSD.
Per tornare al menu superiore o impostare altre voci di menu, utilizzare il pulsante freccia verso l'alto (**▲**).



Ciascuna opzione viene descritta di seguito.

MENU > PROSSIMO MENU > IMMAGINE	Descrizione
NITIDEZZA	Per regolare la chiarezza dello schermo
LIVELLO NERO	Consente di impostare il livello di offset. Selezionando "ALTO" lo schermo diventerà luminoso, selezionando "BASSO" lo schermo diventerà scuro. (solo per HDMI input) <ul style="list-style-type: none"> • Offset: come criterio per il segnale video, rappresenta la schermata più scura visualizzabile sul monitor.
OVER SCAN	Per selezionare la scala dell'immagine in output per il timing DTV in HDMI input (solo per HDMI input). Si consiglia di attivare la funzione overscan quando si connette apparecchiature AV.

COLORE

- 1 Premere il pulsante **MENU** nella parte sottostante del Monitor per mostrare il **MENU OSD**.
- 2 Scegli **"PROSSIMO MENU"** per accedere a ulteriori opzioni di configurazione.
- 3 Seleziona **COLORE** premendo il pulsante ►.
- 4 Accedi a **COLORE** premendo il pulsante ▼.
- 5 Configura le opzioni premendo i pulsanti ◀ o ▶ o ◀ ▼.
- 6 Selezionare **EXIT (ESCI)** per uscire dal menu OSD. Per tornare al menu superiore o impostare altre voci di menu, utilizzare il pulsante freccia verso l'alto (▲).

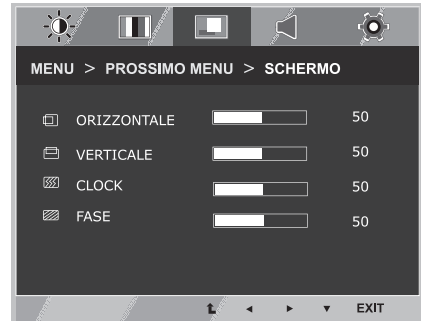


Ciascuna opzione viene descritta di seguito.

MENU > PROSSIMO MENU > COLORE	Descrizione
GAMMA	Fissa i tuoi personali valori cromatici: GAMMA 0, GAMMA 1, GAMMA 2 Sullo schermo, a valori alti corrispondono immagini più sbiancate e a vari bassi immagini più scure
TEMPERAT.	<p>UTENTE</p> <ul style="list-style-type: none"> • ROSSO: consente di impostare i livelli desiderati del colore rosso. • VERDE: consente di impostare i livelli desiderati del colore verde. • BLU: consente di impostare i livelli desiderati del colore blu. <p>Consente di selezionare il colore dello schermo. CALDO: consente di impostare lo schermo su una temperatura colore calda (maggiore quantità di rosso). MEDIO: consente di impostare lo schermo su una temperatura colore media. FREDDO: consente di impostare lo schermo su una temperatura colore fredda (maggiore quantità di blu).</p>
SEI COLORI	Regola e memorizza la tinta e la saturazione per sei colori (ROSSO/VERDE/BLU/ CIANO /MAGENTA/GIALLO) per soddisfare le esigenze cromatiche dell'utente
	<p>TONALITÀ Regola la tinta dello schermo</p> <p>SATURAZIONE Regola la messa a fuoco dei colori sullo schermo. Valori bassi rendono la gradazione più debole e i colori più leggeri, mentre valori alti rendono la gradazione più accentuata e i colori più scuri</p>
RESET COLORE	Riporta i valori cromatici alle impostazioni di fabbrica per il corrente dispositivo di input

SCHERMO

- 1 Premere il pulsante **MENU** nella parte sottostante del Monitor per mostrare il **MENU OSD**.
- 2 Scegli **"PROSSIMO MENU"** per accedere a ulteriori opzioni di configurazione.
- 3 Seleziona **SCHERMO** premendo il pulsante ►.
- 4 Accedi a **SCHERMO** premendo il pulsante ▼.
- 5 Configura le opzioni premendo i pulsanti ◀ o ▶ o ▼.
- 6 Selezionare **EXIT (ESCI)** per uscire dal menu OSD.
Per tornare al menu superiore o impostare altre voci di menu, utilizzare il pulsante freccia verso l'alto (⬆).

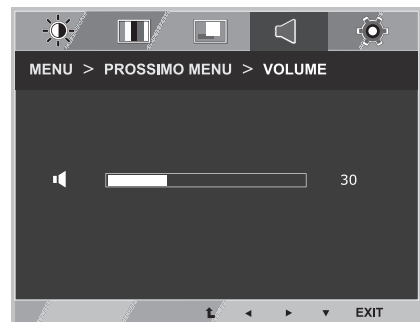


Ciascuna opzione viene descritta di seguito.

MENU > PROSSIMO MENU > SCHERMO	Descrizione
ORIZZONTALE	Per spostare l'immagine a sinistra e a destra
VERTICALE	Per spostare l'immagine in alto e in basso
CLOCK	Per ridurre al minimo colonne o strisce verticali visibili sullo sfondo dello schermo. Varieranno anche le dimensioni sul lato orizzontale.
FASE	Per regolare il focus del display. Questa funzione consente di rimuovere i difetti visivi orizzontali e di chiarire o mettere a fuoco l'immagine dei caratteri

VOLUME

- 1 Premere il pulsante **MENU** nella parte sottostante del Monitor per mostrare il **MENU OSD**.
- 2 Scegli **"PROSSIMO MENU"** per accedere a ulteriori opzioni di configurazione.
- 3 Seleziona **VOLUME** premendo il pulsante ►.
- 4 Accedi a **VOLUME** premendo il pulsante ▼.
- 5 Configura le opzioni premendo i pulsanti ◀ o ▶.
- 6 Selezionare **EXIT (ESCI)** per uscire dal menu OSD.
Per tornare al menu superiore o impostare altre voci di menu, utilizzare il pulsante freccia verso l'alto (⬆).



Ciascuna opzione viene descritta di seguito.

MENU > PROSSIMO MENU > VOLUME	Descrizione
VOLUME	Per regolare il volume di cuffie / auricolari (Solo per input HDMI)

ALTRO

- 1 Premere il pulsante **MENU** nella parte sottostante del Monitor per mostrare il **MENU OSD**.
- 2 Scegli **"PROSSIMO MENU"** per accedere a ulteriori opzioni di configurazione.
- 3 Seleziona **ALTRO** premendo il pulsante ►.
- 4 Accedi a **ALTRO** premendo il pulsante ▼.
- 5 Configura le opzioni premendo i pulsanti ◀ o ▶ o ▼.
- 6 Selezionare **EXIT (ESCI)** per uscire dal menu OSD.
Per tornare al menu superiore o impostare altre voci di menu, utilizzare il pulsante freccia verso l'alto (⬆).

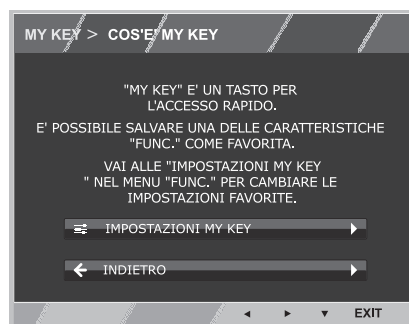


Ciascuna opzione viene descritta di seguito.

MENU > PROSSIMO MENU > ALTRO	Descrizione
LINGUA	Per scegliere la lingua nella quale vengono mostrati i comandi di controllo
SPIA ACCENSIONE	Utilizzare questa funzione per impostare indicatore di alimentazione nella parte inferiore del dispositivo di visualizzazione su ON o OFF. Impostato su OFF, l'indicatore di alimentazione si spegne. Selezionando ON in qualsiasi momento, l'indicatore si attiverà automaticamente.
BIL. DEL BIANCO	Se l'output della scheda video è diverso da quello richiesto, il livello cromatico si può deteriorare a causa della distorsione del segnale video. Usando questa funzione, il livello del segnale viene adattato al livello output standard della scheda video al fine di fornire un'immagine ottimale. Attivare questa funzione quando i colori bianco e nero sono presenti sullo schermo.

Impostazioni dei MY KEY

- 1 Premere il pulsante **MY KEY** nella parte sottostante del monitor per mostrare il **MY KEY** OSD.
- 2 Configura le opzioni premendo i pulsanti ◀ ◯ ▶ ◯ ▼.
- 3 Selezionare **EXIT (ESCI)** per uscire dal menu OSD.



Ciascuna opzione viene descritta di seguito.

MY KEY	Descrizione
IMPOSTAZIONI MY KEY	MY KEY è una selezione veloce. Puoi selezionare una delle FUNC. (MODALITÀ IMMAGINI, SUPER ENERGY SAVING, DUAL DISPLAY, DUAL WEB) come tua funzione preferita.
INDIETRO	Selezionare INDIETRO per ritornare al menù MY KEY.

Impostazioni dei FUNC.

MODALITÀ IMMAGINI

- 1 Premere il pulsante **FUNC.** nella parte sottostante del Monitor per mostrare il **FUNC.** OSD.
- 2 Accedi a **MODALITÀ IMMAGINI** premendo il pulsante ▼.
- 3 Configura le opzioni premendo i pulsanti ◀ o ▶.
- 4 Selezionare **EXIT (ESCI)** per uscire dal menu OSD.
Per tornare al menu superiore o impostare altre voci di menu, utilizzare il pulsante freccia verso l'alto (⬆).

MODALITÀ PC



MODALITÀ AV



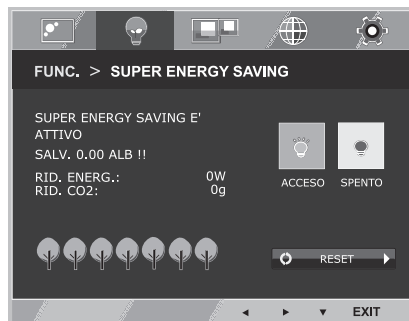
Ciascuna opzione viene descritta di seguito.

MODALITÀ IMMAGINI	Descrizione
CUSTOM	È una funzione con la quale l'utente può regolare ogni impostazione. Può regolare la modalità del colore del Menù Principale
TESTO	È una funzione che regola lo schermo in modo da ottenere la migliore visualizzazione dei lavori di testo
FOTO	È una funzione che regola lo schermo in modo da ottenere la migliore visualizzazione delle immagini
CINEMA	È una funzione che regola lo schermo in modo da ottenere la migliore visualizzazione dei video
GIOCO	È una modalità dello schermo con impostazioni ideali per giocare.

MODALITÀ IMMAGINI	Descrizione
CUSTOM	È una funzione con la quale l'utente può regolare ogni impostazione. Può regolare la modalità del colore del Menù Principale
VIVACE 1	Regola l'immagine video per l'ambiente retail migliorando il contrasto, la luminosità, il colore e la nitidezza.
VIVACE 2	
STANDARD	Regola l'immagine per l'ambiente normale.
CINEMA	È una funzione che regola lo schermo in modo da ottenere la migliore visualizzazione dei video

SUPER ENERGY SAVING

- 1 Premere il pulsante **FUNC.** nella parte sottostante del Monitor per mostrare il **FUNC.** OSD.
- 2 Seleziona **SUPER ENERGY SAVING** premendo il pulsante ►.
- 3 Accedi a **SUPER ENERGY SAVING** premendo il pulsante ▼.
- 4 Configura le opzioni premendo i pulsanti ◀ o ► o ▼.
- 5 Selezionare **EXIT (ESCI)** per uscire dal menu OSD.
Per tornare al menu superiore o impostare altre voci di menu, utilizzare il pulsante freccia verso l'alto (⬆).



Ciascuna opzione viene descritta di seguito.

SUPER ENERGY SAVING	Descrizione
ACCESO	Consente di attivare SUPER ENERGY SAVING (RISPARMIO ENERGIA SUPER) per ridurre il consumo di energia con questa funzione efficiente dal punto di vista energetico.
SPENTO	Consente di disattivare SUPER ENERGY SAVING (RISPARMIO ENERGIA SUPER).
RESET	Consente di ripristinare i valori della riduzione totale del consumo energetico e delle stime relative alla riduzione delle emissioni di CO2.

! NOTA

- **RIDUZIONE TOTALE DI ENERGIA:** entità del risparmio energetico durante l'uso del monitor.
- **RIDUZIONE TOTALE DI CO2:** modificare RIDUZIONE TOTALE DI ENERGIA in CO2.
- **DATI RISPARMIO (W/h)**

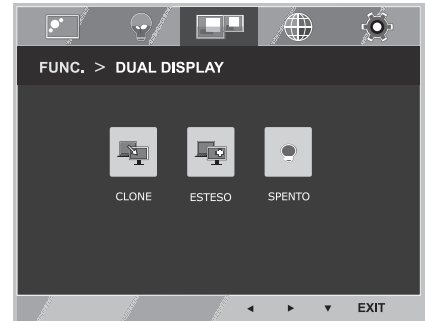
	546 mm (21,5 pollici)	584 mm (23 pollici)
RISPARMIO SUPER	6 W/h	7 W/h

- I dati di risparmio energia dipendono dal pannello. v Pertanto, questi valori dovrebbero differire per ciascun pannello e fornitore di pannello.
- LG ha calcolato tali valori utilizzando il "**segnale video di trasmissione**".
(inclusa la trasmissione video: IEC 62087)
- RISPARMIO SUPER si riferisce alla riduzione del consumo energetico ottenibile tramite la funzione SUPER ENERGY SAVING (RISPARMIO ENERGIA SUPER).

* Prima di usare le seguenti funzioni installate il programma DUAL PACKAGE

DUAL DISPLAY

- 1 Premere il pulsante **FUNC.** nella parte sottostante del Monitor per mostrare il **FUNC.** OSD.
- 2 Seleziona **DUAL DISPLAY** premendo il pulsante ►.
- 3 Accedi a **DUAL DISPLAY** premendo il pulsante ▼.
- 4 Configura le opzioni premendo i pulsanti ◀ o ►.
- 5 Selezionare **EXIT (ESCI)** per uscire dal menu OSD.
Per tornare al menu superiore o impostare altre voci di menu, utilizzare il pulsante freccia verso l'alto (⬆).



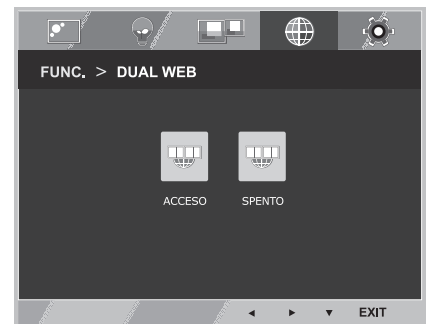
Ciascuna opzione viene descritta di seguito.

DUAL DISPLAY	Descrizione
CLONE	Selezionando CLONE l'utente potrà usare un monitor secondario come "modalità done" del monitor principale
ESTESO	Selezionando ESTESO, l'utente potrà usare un monitor secondario come "modalità estesa" del monitor principale
SPENTO	Selezionando SPENTO il DUAL DISPLAY si spegnerà

* Prima di usare le seguenti funzioni installate il programma DUAL PACKAGE

DUAL WEB

- 1 Premere il pulsante **FUNC.** nella parte sottostante del Monitor per mostrare il **FUNC.** OSD.
- 2 Seleziona **DUAL WEB** premendo il pulsante ►.
- 3 Accedi a **DUAL WEB** premendo il pulsante ▼.
- 4 Configura le opzioni premendo i pulsanti ◀ o ►.
- 5 Selezionare **EXIT (ESCI)** per uscire dal menu OSD.
Per tornare al menu superiore o impostare altre voci di menu, utilizzare il pulsante freccia verso l'alto (⬆).



Ciascuna opzione viene descritta di seguito.

DUAL WEB	Descrizione
ACCESO	Aiuta l'utente a visualizzare il web in modo efficiente dividendo a metà. Aiuta ad organizzare e spostare finestre sullo schermo. Aiuta a controllare le proporzioni delle diverse finestre.
SPENTO	Selezionando SPENTO il DUAL WEB si spegnerà

! NOTA

- Quando il monitor entra in modalità risparmio energetico con l'opzione risparmio -> Premendo qualsiasi tasto -> appare l'OSD e l'utente deve premere due tasti -> L'utente può riportare lo schermo alla modalità normale

IMPOSTAZIONI MY KEY

- 1 Premere il pulsante **FUNC.** nella parte sottostante del Monitor per mostrare il **FUNC.** OSD.
- 2 Seleziona **IMPOSTAZIONI MY KEY** premendo il pulsante ►.
- 3 Accedi a **IMPOSTAZIONI MY KEY** premendo il pulsante ▼.
- 4 Configura le opzioni premendo i pulsanti ◀ o ▶.
- 5 Selezionare **EXIT (ESCI)** per uscire dal menu OSD.
Per tornare al menu superiore o impostare altre voci di menu, utilizzare il pulsante freccia verso l'alto (⬆).



Ciascuna opzione viene descritta di seguito.

IMPOSTAZIONI MY KEY	Descrizione
MODALITÀ IMMAGINI	MODALITÀ IMMAGINI regola il Monitor per la migliore visualizzazione delle immagini
SUPER ENERGY SAVING	Attiva SUPER ENERGY SAVING. Si può risparmiare energia con questa funzione di massimizzazione della efficienza energetica
DUAL DISPLAY	L'utente può usare CLONE o ESTESO su un altro monitor.
DUAL WEB	Aiuta l'utente a visualizzare le pagine web dividendole a metà o con altre facilitazione per la visualizzazione di pagine doppie

RISOLUZIONE DEI PROBLEMI

Verificare quanto segue prima di contattare l'assistenza.

Non vengono visualizzate immagini	
Il cavo di alimentazione del display è collegato?	<ul style="list-style-type: none"> • Verificare che il cavo di alimentazione sia correttamente collegato alla presa elettrica.
La luce dell'indicatore di alimentazione è accesa?	<ul style="list-style-type: none"> • Premere il pulsante di accensione.
Il dispositivo è collegato e la spia di accensione rossa accesa?	<ul style="list-style-type: none"> • Regolare la luminosità e il contrasto.
L'indicatore di alimentazione presenta sfarfallii?	<ul style="list-style-type: none"> • Se la modalità del display è impostata su risparmio energia, provare a spostare il mouse o premere un tasto della tastiera per attivare nuovamente lo schermo. • Provare ad accendere il PC.
Viene visualizzato il messaggio "FUORI CAMPO" sullo schermo?	<ul style="list-style-type: none"> • Questo messaggio viene visualizzato quando il segnale proveniente dal PC (scheda video) si trova fuori dalla gamma di frequenza orizzontale o verticale del display. Consultare la sezione "Specifiche tecniche" del presente manuale e configurare nuovamente il display.
Viene visualizzato il messaggio "NESSUN SEGNALE" sullo schermo?	<ul style="list-style-type: none"> • Quando il monitor è su "NESSUN SEGNALE" in 5 minuti il monitor va in modalità DPM

Viene visualizzato il messaggio "OSD BLOCCATO" sullo schermo?	
Viene visualizzato il messaggio "OSD BLOCCATO" quando si preme il pulsante MENU?	<ul style="list-style-type: none"> • È possibile proteggere le impostazioni di controllo correnti in modo da evitare modifiche indesiderate. È possibile sbloccare i comandi OSD in qualsiasi momento tenendo premuto il pulsante MENU per alcuni secondi: viene visualizzato il messaggio "OSD SBLOCCATO".

L'immagine visualizzata non è corretta	
La posizione del display non è corretta.	<ul style="list-style-type: none"> • Premere il pulsante AUTO per regolare automaticamente la visualizzazione delle immagini in base all'impostazione ideale.
Sullo sfondo dello schermo, sono presenti barre o strisce verticali.	<ul style="list-style-type: none"> • Premere il pulsante AUTO per regolare automaticamente la visualizzazione delle immagini in base all'impostazione ideale.
Visualizzazione di disturbi orizzontali nelle immagini o caratteri non visualizzati in modo nitido.	<ul style="list-style-type: none"> • Premere il pulsante AUTO per regolare automaticamente la visualizzazione delle immagini in base all'impostazione ideale. • Selezionare Control Panel ► Display ► Settings (Pannello di controllo > Display > Impostazioni) e regolare il display in base alla risoluzione consigliata o regolare la visualizzazione delle immagini in base all'impostazione ideale. Specificare un'impostazione superiore a 24 bit (True Color) per il colore.

**ATTENZIONE**

- Selezionare **Control Panel ► Display ► Settings** (Pannello di controllo > Display > Impostazioni) e verificare se i valori della frequenza o della risoluzione sono stati modificati. In tal caso, modificare le impostazioni della scheda video in base alla risoluzione consigliata.
- Se la risoluzione consigliata (risoluzione ottimale) non è selezionata, le lettere potrebbero apparire sfocate e lo schermo di colore grigio, troncato o distorto. Accertarsi di selezionare la risoluzione consigliata.
- Il metodo di impostazione può variare in base al computer e al sistema operativo e la risoluzione di cui sopra potrebbe non essere supportata dalle prestazioni della scheda video. In tal caso, contattare il produttore del computer o della scheda video.

L'immagine visualizzata non è corretta

Il colore dello schermo è anomalo o viene visualizzato un solo colore.	<ul style="list-style-type: none"> • Verificare che il cavo del segnale sia collegato correttamente e utilizzare un cacciavite per fissare le viti, se necessario. • Assicurarsi che la scheda video sia inserita correttamente dello slot. • Specificare un'impostazione superiore a 24 bit (True Color) per il colore selezionando Control Panel ► Settings (Pannello di controllo > Impostazioni).
Lo schermo lampeggia.	<ul style="list-style-type: none"> • Verificare che lo schermo sia impostato sulla modalità interlacciata e, in tal caso, modificare l'impostazione in base alla risoluzione consigliata.

Viene visualizzato un messaggio del tipo "Schermo non riconosciuto: rilevato monitor Plug & Play (VESA DDC)"?

È stato installato il driver del display?	<ul style="list-style-type: none"> • Accertarsi di installare il driver del display tramite l'apposito CD (o dischetto) in dotazione con il display. In alternativa, è possibile scaricare il driver accedendo al sito Web: http://www.lg.com. • Verificare se la scheda video supporta la funzionalità Plug & Play.
---	--

Appare tremolio

Non hai selezionato il timing consigliato?	<ul style="list-style-type: none"> • Apparirà tremolio se non si usa il timing HDMI 1080i 60/50 Hz. Quindi si prega di regolare il timing su 1080P, che è la modalità consigliata.
--	---

SPECIFICHE TECNICHE

IPS224V

Display	Tipo di schermo	Schermo piatto a matrice attiva-TFT LCD da 54,6 cm (21,5 pollici) Rivestimento antiriflesso Dimensioni diagonale visibile: 54,6 cm
	Passo pixel	0,247 mm x 0,247 mm (passo pixel)
Ingresso sincronizzazione	Frequenza orizzontale	Da 30 kHz a 83 kHz (automatica)
	Frequenza verticale	Da 56 Hz a 75 Hz (D-SUB, DVI-D) Da 56 Hz a 61 Hz (HDMI)
	Formato di ingresso	Sincronizzazione separata Digitale
Ingresso Video	Segnale di ingresso	Connettore D-SUB a 15 pin/Connettore DVI-D (digitale) Connettore HDMI
	Formato di ingresso	Analogico RGB (0,7 Vp-p/ 75 ohm), digitale
Risoluzione	Max	D-SUB (analogica): 1920 x 1080 @ 60 Hz DVI / HDMI (digitale): 1920 x 1080 @ 60 Hz
	Consigliata	VESA 1920 x 1080 @ 60 Hz
Plug & Play	DDC 2B (analogico, digitale, HDMI)	
Consumo elettrico	Modalità acceso: 25 W (tip.) Modalità sospensione ≤ 0,3 W Modalità spento ≤ 0,3 W	
Ingresso alimentazione	19 V --- 1,2 A	
Adattatore CA/CC	Modello ADS-40SG-19-3 19025G, prodotto da SHENZHEN HONOR ELECTRONIC o Modello ADS-40FSG-19 19025GPG-1, prodotto da SHENZHEN HONOR ELECTRONIC o Modello ADS-40FSG-19 19025GPBR-1, prodotto da SHENZHEN HONOR ELECTRONIC o Modello ADS-40FSG-19 19025GPI-1, prodotto da SHENZHEN HONOR ELECTRONIC o Modello ADS-40FSG-19 19025GPCU-1, prodotto da SHENZHEN HONOR ELECTRONIC o Modello LCAP21, prodotto da LIEN CHANG ELECTRONIC ENTERPRISE o Modello LCAP26-A, prodotto da LIEN CHANG ELECTRONIC ENTERPRISE o Modello LCAP26-E, prodotto da LIEN CHANG ELECTRONIC ENTERPRISE o Modello LCAP26-I, prodotto da LIEN CHANG ELECTRONIC ENTERPRISE o Modello LCAP26-B, prodotto da LIEN CHANG ELECTRONIC ENTERPRISE	
	Output: 19 V --- 1,3 A	
Dimensioni (larghezza x altezza x profondità)	Con supporto	50,9 cm x 38,7 cm x 18,1 cm
	Senza supporto	50,9 cm x 31,3 cm x 5,5 cm
Peso	2,8 kg	
Gamma d'inclinazione	Da -5° a 20°	
Condizioni ambientali	Temperatura di funzionamento	Da 10 °C a 35 °C
	Umidità operativa	Da 10 % a 80 %
	Temperatura di stoccaggio	Da -20 °C a 60 °C
	Umidità di stoccaggio	Da 5 % a 90 % senza condensa
Base del sostegno	Collegata (), non collegata (O)	
Cavo di alimentazione	Tipo di presa a muro	

Le specifiche del prodotto precedentemente indicate possono subire modifiche senza preavviso in seguito all'aggiornamento delle funzioni del prodotto.

SPECIFICHE TECNICHE

IPS234V

Display	Tipo di schermo	Schermo piatto a matrice attiva-TFT LCD da 58,4 cm (23 pollici) Rivestimento antiriflesso Dimensioni diagonale visibile: 58,4 cm
	Passo pixel	0,265 mm x 0,265 mm (passo pixel)
Ingresso sincronizzazione	Frequenza orizzontale	Da 30 kHz a 83 kHz (automatica)
	Frequenza verticale	Da 56 Hz a 75 Hz (D-SUB, DVI-D) Da 56 Hz a 61 Hz (HDMI)
	Formato di ingresso	Sincronizzazione separata Digitale
Ingresso Video	Segnale di ingresso	Connettore D-SUB a 15 pin/Connettore DVI-D (digitale) Connettore HDMI
	Formato di ingresso	Analogico RGB (0,7 Vp-p/ 75 ohm), digitale
Risoluzione	Max	D-SUB (analogica): 1920 x 1080 @ 60 Hz DVI / HDMI (digitale): 1920 x 1080 @ 60 Hz
	Consigliata	VESA 1920 x 1080 @ 60 Hz
Plug & Play	DDC 2B (analogico, digitale, HDMI)	
Consumo elettrico	Modalità acceso: 27 W (tip.) Modalità sospensione ≤ 0,3 W Modalità spento ≤ 0,3 W	
Ingresso alimentazione	19 V --- 1,6 A	
Adattatore CA/CC	Modello ADS-40SG-19-3 19032G, prodotto da SHENZHEN HONOR ELECTRONIC o Modello ADS-40FSG-19 19032GPG-1, prodotto da SHENZHEN HONOR ELECTRONIC o Modello ADS-40FSG-19 19032GPBR-1, prodotto da SHENZHEN HONOR ELECTRONIC o Modello ADS-40FSG-19 19032GPI-1, prodotto da SHENZHEN HONOR ELECTRONIC o Modello ADS-40FSG-19 19032GPCU-1, prodotto da SHENZHEN HONOR ELECTRONIC o Modello LCAP21A, prodotto da LIEN CHANG ELECTRONIC ENTERPRISE o Modello LCAP26A-A, prodotto da LIEN CHANG ELECTRONIC ENTERPRISE o Modello LCAP26A-E, prodotto da LIEN CHANG ELECTRONIC ENTERPRISE o Modello LCAP26A-I, prodotto da LIEN CHANG ELECTRONIC ENTERPRISE o Modello LCAP26A-B, prodotto da LIEN CHANG ELECTRONIC ENTERPRISE Output: 19 V --- 1,7 A	
Dimensioni (larghezza x altezza x profondità)	Con supporto	54,4 cm x 40,6 cm x 18,1 cm
	Senza supporto	54,4 cm x 33,2 cm x 5,5 cm
Peso	3,1 kg	
Gamma d'inclinazione	Da -5° a 20°	
Condizioni ambientali	Temperatura di funzionamento	Da 10 °C a 35 °C
	Umidità operativa	Da 10 % a 80 %
Condizioni ambientali	Temperatura di stoccaggio	Da -20 °C a 60 °C
	Umidità di stoccaggio	Da 5 % a 90 % senza condensa
Base del sostegno	Collegata (), non collegata (O)	
Cavo di alimentazione	Tipo di presa a muro	

Le specifiche del prodotto precedentemente indicate possono subire modifiche senza preavviso in seguito all'aggiornamento delle funzioni del prodotto.

Modalità preimpostate (risoluzione)

IPS224V/IPS234V

Modalità visualizzazione (risoluzione)	Frequenza orizzontale (kHz)	Frequenza verticale (Hz)	Polarità (H/V)	
720 x 400	31,468	70	-/+	
640 x 480	31,469	60	-/-	
640 x 480	37,500	75	-/-	
800 x 600	37,879	60	+/+	
800 x 600	46,875	75	+/+	
1024 x 768	48,363	60	-/-	
1024 x 768	60,023	75	+/+	
1152 x 864	67,500	75	+/+	
1280 x 1024	63,981	60	+/+	
1280 x 1024	79,976	75	+/+	
1680 x 1050	65,290	60	-/+	
1920 x 1080	67,500	60	+/+	Modalità consigliata

HDMI TIMING

Modalità visualizzazione (risoluzione)	Frequenza orizzontale (kHz)	Frequenza verticale (Hz)	
480P	31,50	60	
576P	31,25	50	
720P	37,50	50	
720P	45,00	60	
1080i	28,12	50	
1080i	33,75	60	
1080P	56,25	50	
1080P	67,50	60	Modalità consigliata

Indicatore

Modalità	Colore LED
Modalità Acceso	Rosso
Modalità Sospensione	Rosso lampeggiante
Modalità Spento	Spento

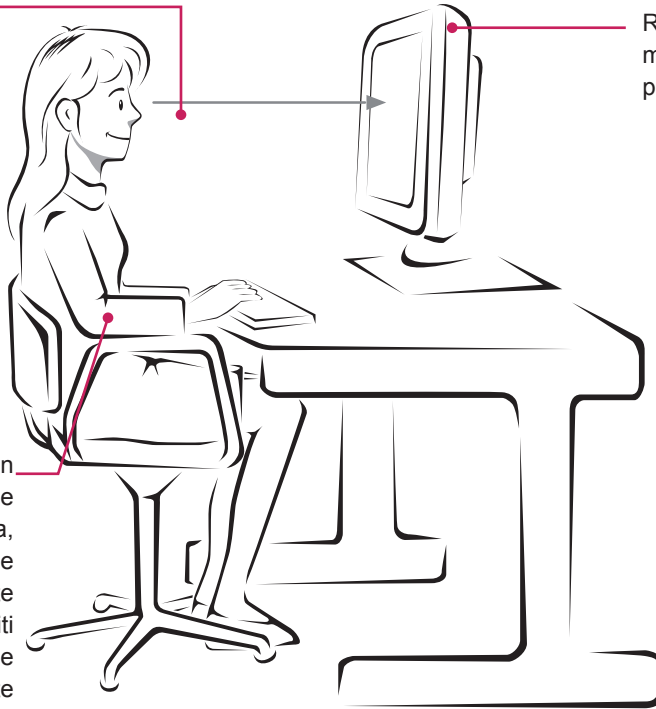
POSTURA CORRETTA

Postura corretta quando si utilizza il monitor

Regolare il monitor e la postura per visualizzare le immagini nel rispetto dell'angolo di visualizzazione ottimale.

Regolare la posizione del monitor per evitare che possa riflettere la luce.

Posizionare con delicatezza le mani sulla tastiera, mantenendo le braccia piegate all'altezza dei gomiti e in posizione completamente orizzontale.





Leggere le Precauzioni di sicurezza prima di utilizzare il prodotto.
Conservare il CD del manuale dell'utente in un posto accessibile per consultarlo all'occorrenza. Il modello e il numero di serie del SET si trovano sul retro e su un lato del prodotto. Trascriverli in basso qualora fosse necessario contattare l'assistenza.

MODELLO _____

N. DI SERIE _____

ENERGY STAR is a set of power-saving guidelines issued by the U.S. Environmental Protection Agency(EPA).



As an ENERGY STAR Partner LGE U. S. A.,Inc. has determined that this product meets the ENERGY STAR guidelines for energy efficiency.