

CE0168

Tiếng Việt | ENGLISH

Hướng dẫn sử dụng LG-A290

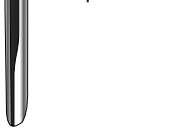
Hướng dẫn này sẽ giúp bạn hiểu chiếc điện thoại di động mới của mình. Nó sẽ cung cấp cho bạn các giải thích hữu ích về các tính năng trên điện thoại của bạn.

Một số nội dung trong sách hướng dẫn này có thể khác với điện thoại của bạn tùy theo phần mềm của điện thoại hoặc nhà cung cấp dịch vụ của bạn.

P/N: MFL67450003(1.2)

www.lg.com

Bộ sạc / Bộ kết nối cáp USB



Phím Chuyển đổi SIM
Phím chuyển đổi SIM được sử dụng để chuyển đổi giữa 3 thẻ SIM (Danh bạ, Tin nhắn, MMS, Nhật ký cuộc gọi) và bạn có thể di chuyển đặc khe thẻ SIM bằng cách nhấn **phím chuyển đổi SIM** hơn 0,5 giây.

Lắp thẻ nhớ

Tháo nắp sau và cắm thẻ nhớ micro SD sao cho vung tiếp xúc mạ vàng trên thẻ quay lên trên như minh họa trong sơ đồ.Để tháo thẻ nhớ, đẩy nhẹ thẻ nhớ.



Lưu ý: Thẻ nhớ là phụ kiện tùy chọn.

Định dạng thẻ nhớ

Từ màn hình chủ, Nhấn **Menu** và chọn **Thư viện**, chọn **Bộ nhớ ngoài** và **Từ Tùy chọn** chọn **Định dạng** và nhập **Mật khẩu điện thoại** để định dạng thẻ nhớ.

CẢNH BÁO: Khi định dạng thẻ nhớ, tất cả nội dung trong thẻ sẽ bị xóa. Nếu bạn không muốn mất dữ liệu trên thẻ nhớ, hãy sao lưu dữ liệu trước.

Nếu loa ngoài được kích hoạt, nhấn lại phím RSK (Rảnh tay) để tiếp tục chế độ cuộc nói chuyện bình thường.

Quay số nhanh

Nhấn **Menu** và chọn **Danh bạ** > **Tùy chọn** > **Cài đặt số điện thoại**, rồi chọn **Quay số nhanh**. Gán liên hệ cho bất kỳ phím nào từ 5 đến 8. Quay số nhanh 1 được đặt là thư thoại của bạn, phím 9 được đặt là chế độ SOS và các phím 2,3 & 4 keys được gán cho Tài khoản SIM Nhanh (Speed SIM Budget). vì vậy bạn không thể thay đổi các phím này.

ME! Tài khoản SIM nhanh là chức năng cung cấp cách dễ dàng để kiểm tra tài khoản SIM. Nếu bạn đăng ký Tài khoản SIM nhanh, bạn có thể nhận thông tin về tài khoản SIM bằng cách nhấn giữ phím 2 / 3 / 4 trên màn hình chủ.

Lưu ý: Để kích hoạt Quay số nhanh, trạng thái nền là **Bật (Quay số nhanh > Trạng thái)**

Xem nhật ký cuộc gọi

Nhấn **☰** để xem nhật ký cuộc gọi nhớ, cuộc gọi đã nhận và cuộc gọi đã gọi.

Thay đổi cài đặt cuộc gọi

Bạn có thể đặt menu thích hợp cho cuộc gọi. Nhấn **Menu**, chọn **Cài đặt** và chọn **Menu**.

Quản lý thư mục

Nhấn **Menu**, chọn **Nhắn tin**. Và chọn thư mục bạn muốn. **Hộp thư đến** - Bạn sẽ được báo khi nhậ được các tin nhắn. Chúng sẽ được Lưu trong Hộp thư đến.

ME! Tin nhắn có thể được sắp xếp theo các tùy chọn sắp xếp có sẵn để dễ truy cập tin nhắn (**Hộp thư đến** > **Tùy chọn** > **Sắp xếp theo**: Người gửi, Chủ đề, Chưa đọc/đã đọc, Kích thước tin nhắn và Kiểu tin nhắn).

Nhập - Nếu bạn không có thời gian để hoàn tất việc viết tin nhắn, bạn có thể lưu những gì bạn đã viết ở đây.

Hộp thư đi - Đây là thư mục Lưu trữ tạm thời được sử dụng trong khi tin nhắn được gửi đi.

Đã gửi - Sau khi gửi tin nhắn, tin nhắn văn bản hoặc đa phương tiện sẽ được Lưu trong thư mục Đã gửi.

Lưu trữ - Bạn có thể truy cập các tin nhắn đã lưu trữ.

Tin nhắn phát rộng - Chọn nhận, chặn, xem hoặc xóa kênh để nhận nhận tin nhắn dịch vụ thông tin (tin nhắn phát rộng). Cũng chọn ngôn ngữ của tin nhắn dịch vụ thông tin.

Cài đặt tin nhắn - Cài đặt tin nhắn văn bản được xác định sẵn để bạn có thể gửi tin nhắn ngay lập tức. Nếu bạn muốn thay đổi cài đặt, bạn có thể thực hiện thay đổi bằng các tùy chọn cài đặt.

Cài đặt năng cao

Danh sách từ chối cuộc gọi - Menu này hiển thị các số điện thoại của người mà bạn đã chọn từ chối. Bạn có thể thêm số mới vào các số trong Danh sách từ chối cuộc gọi. Cuộc gọi đến từ các số trong Danh sách từ chối cuộc gọi sẽ bị từ chối tự động.

Chế độ tiết kiệm chi phí - Mỗi số liên lạc được thêm cùng với SIM được gán khi thêm vào số điện thoại. Trong khi gọi, SIM của nhà cung cấp dịch vụ mạng khớp được nhận dạng và thao tác được hoàn thành bằng cách sử dụng SIM của nhà cung cấp dịch vụ mạng khớp đó. Điều này giúp tận dụng lợi ích từ việc sử dụng cùng một nhà cung cấp dịch vụ mạng.

Để sử dụng tính năng Chế độ tiết kiệm chi phí, đảm bảo tính năng này được **Bật (Cài đặt -> Cuộc gọi -> Cài đặt năng cao -> Chế độ tiết kiệm chi phí)**

Lưu ý: Chế độ tiết kiệm chi phí không hoạt động trong cuộc gọi đang diễn ra.

Danh bạ

Tim kiếm liên hệ

- Chọn **Danh bạ** từ màn hình chủ.
- Sử dụng bàn phím để nhập chữ cái đầu tiên của liên hệ bạn muốn gọi.

E-mail

Thiết lập e-mail

Bạn có thể giữ liên lạc khi đang di chuyển bằng cách sử dụng email trên điện thoại LG-A290 của mình. Thiết lập một tài khoản email POP3 hoặc IMAP4 rất đơn giản và nhanh chóng.

- Nhấn **Menu** chọn **Nhắn tin** và chọn **E-mail**.
- Lần đầu bạn mở **E-mail**, bạn cần thiết lập tài khoản email. Chương trình hướng dẫn thiết lập mở ra để giúp bạn thêm tài khoản email.
- Làm theo hướng dẫn xuất hiện cũng như nhập thông tin được yêu cầu.

Gửi e-mail bằng tài khoản mới

Để gửi/nhập e-mail, bạn cần thiết lập một tài khoản e-mail.

- Từ **Menu** chọn **Nhắn tin** và chọn **E-mail**.
- Từ **Tùy chọn** chọn **Soạn e-mail** và một của số soạn thảo e-mail mới sẽ mở ra.
- Nhập địa chỉ của người nhận và viết chủ đề.
- Nhập tin nhắn của bạn.
- Nhấn **Tùy chọn**, chọn **Thêm phần đính kèm** để thêm một tệp.
- Từ **Tùy chọn** chọn **Gửi** để gửi e-mail của bạn.

Chương trình xác nhận thời hạn Bảo hành điện thoại di động của LG

Kính gửi quý khách hàng,

Để bảo vệ quý khách hàng tránh mua phải những sản phẩm hàng nhái hoặc hàng xách tay trên thị trường và đảm bảo quý khách hàng nhận được dịch vụ bảo hành chính hãng đối với sản phẩm LG Việt Nam, cũng như tạo sự thuận tiện cho quý khách, chúng tôi thực hiện chương trình **xác nhận thời hạn bảo hành đối với sản phẩm điện thoại di động LG**.

Sau khi quý khách mua sản phẩm và sử dụng máy liên tục (khoảng 4 giờ) với cùng một thẻ SIM, tin nhắn chứa số IMEI sẽ được gửi tự động từ điện thoại của quý khách đến hệ thống của LG.

Hệ thống sẽ xác thực sản phẩm chính hãng thông qua số IMEI, và gửi lại quý khách một tin nhắn xác nhận thời hạn bảo hành của sản phẩm với nội dung như sau:

Chào mừng quý khách đến với dịch vụ bảo hành thông minh của LG. Thời hạn bảo hành của máy SỞ IMEI 'tu ngày Thời điểm kích hoạt dịch vụ bảo hành' đến ngày Thời điểm hết hạn bảo hành

Thời điểm quý khách bắt đầu sử dụng máy chính là thời điểm kích hoạt dịch vụ bảo hành.

Khách hàng chú phi chỉ một tin nhắn nhằm mục đích xác thực này, nhưng đó lại, sản phẩm của quý khách sẽ được công nhận một tháng bảo hành (thời hạn bảo hành 13 tháng kể từ ngày kích hoạt dịch vụ bảo hành).

Đối với phụ kiện, chỉ áp dụng thời hạn bảo hành 6 tháng kể từ ngày kích hoạt dịch vụ bảo hành.

Khi áp dụng chương trình này, không cần phiếu bảo hành, quý khách vẫn nhận được dịch vụ bảo hành chính hãng đối với sản phẩm điện thoại di động LG trong thời gian bảo hành.

CONFIRM WARRANTY PERIOD FOR LG MC PRODUCT

Dear our valued customers,

To protect you from buying fake or hand-carrying products in the market, as well as to ensure that customer can receive genuine warranty service for LG products, and to make it more convenient for you, LGEVN Co., Ltd. would like to announce you about regulation on **Warranty Period for LG MC Product**.

After you buy a LG MC product and use it continuously (for around 4 hours) with the same SIM card, a message including the IMEI No will be automatically sent from your MC to LG system. Based on the IMEI No, LG system will confirm genuine product, and reply you by a message to confirm warranty period for your MC. The content of the replied message as below:

Welcome to LG smart warranty service. The warranty period of 'IMEI No' is from 'activated warranty service date' to 'the last date of warranty period'

The moment you start using the MC is the activated warranty service date.

Customer will have to pay for a message sent to LG system with confirming purpose, and in return, the warranty period of customer's MC will be extended one extra month. It means the warranty period will be 13 months from the activated warranty service date instead of 12 months as before.

As for accessories, LGEVN only apply warranty period of 6 months from purchase date but not over 9 months from production date on Serial No. When applying the program, without warranty card, customers still receive the best genuine warranty service for LG MC product within its warranty period.

Lắp Thẻ SIM và Sạc Pin

Lắp Thẻ SIM

Khi bạn đăng ký thuê bao với một mạng di động, bạn sẽ được cung cấp một thẻ SIM có nạp sẵn chi tiết thuê bao, chẳng hạn như mã PIN, bất kỳ dịch vụ tùy chọn nào khả dụng và nhiều dịch vụ khác.

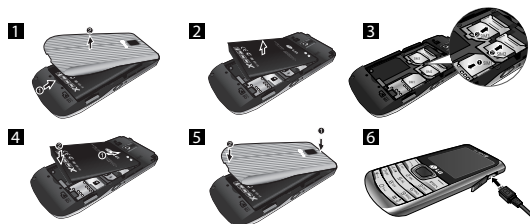
Quan trọng > Thẻ SIM có thể dễ dàng bị hư do bị xước hoặc bề cong, vì vậy hãy thận trọng khi sử dụng, lắp hoặc tháo thẻ. Giữ mọi thẻ SIM ngoài tầm với của trẻ em.

> chỉ hỗ trợ SIM 2G/2,5G

Hình minh họa

- Mở nắp sau.
- Tháo pin.
- Lắp thẻ SIM của bạn.
- Lắp pin.
- Đóng nắp sau.
- Sạc pin.

CẢNH BÁO: Không tháo pin khi điện thoại đang bật, làm như vậy có thể làm hỏng điện thoại.



- Để cuộn qua danh bạ.

Thêm liên hệ mới

- Chọn **Danh bạ** từ màn hình chủ. Chọn **Thêm liên hệ mới**.
- Nhập tên và họ của số liên lạc mới.
- Nhập số và chọn **Tùy chọn** sau đó chọn **Lưu**.

ME! Trường gán SIM được sử dụng để gán Liên hệ vào SIM/SIM1/SIM2/SIM3 Mặc định. Cuộc gọi sẽ được bắt đầu thông qua SIM được gán cho Liên hệ khi Chế độ tiết kiệm chi phí được **BẬT**.

Thêm liên hệ vào một nhóm

Bạn có thể Lưu số liên lạc thành nhóm; ví dụ: tách riêng đồng nghiệp và gia đình. Để tạo một nhóm, nhấn **Tùy chọn** từ menu Danh bạ. Và chọn **Nhóm người gọi**. Bạn có thể đặt **Tên nhóm**,

Hình ảnh nhóm, **Chuyển nhóm** trong **Thêm nhóm mới**.

Nhắn tin

Gửi tin nhắn

- Nhấn **Menu**, chọn **Nhắn tin**, và chọn **Soạn tin nhắn** để gửi tin nhắn SMS hoặc MMS.
- Trình soạn thảo tin nhắn mới sẽ mở ra. Trình soạn thảo tin nhắn kết hợp tin nhắn văn bản và tin nhắn đa phương tiện thành một cửa sổ trực quan và có thể chuyển đổi trình soạn

Máy ảnh

Chụp nhanh ảnh

- Nhấn **Menu** và chọn **Đa phương tiện**. Chọn **Máy ảnh** để mở kính ngắm.
- Giữ điện thoại và hướng ống kính về phía vật bạn muốn chụp.
- Nhấn phím **☐** để chụp ảnh.

Máy quay video

Quay nhanh video

- Nhấn **Menu** và chọn **Đa phương tiện**, sau đó chọn **Máy quay video**.
- Hướng ống kính về phía vật bạn muốn quay video.
- Nhấn phím **☐** để bắt đầu ghi hình.
- Ghi hình sẽ bắt đầu trên kính ngắm và bộ bảo vệ sẽ hiển thị thời lượng video.
- Chọn **RSK** (**☐**) để dừng ghi hình và **LSK** (**Có**) để lưu Video đã quay.

Media Player

Điện thoại LG-A290 của bạn có sẵn máy nghe nhạc để bạn có thể phát tất cả các bản nhạc ưa thích của mình.

thảo. Cài đặt mặc định của trình soạn thảo tin nhắn là tin nhắn văn bản.

- Nhập tin nhắn sử dụng chế độ tiên đoán T9 hoặc chế độ nhập từ công ABC hoặc chế độ nhập 123. Bạn có thể chuyển đổi chế nhập văn bản bằng cách nhấn phím **☐**.
- Nếu bạn muốn thêm một số hình ảnh hoặc video, v.v. chọn **Tùy chọn** và chọn **Thêm ảnh**, **Thêm âm thanh**, **Thêm video**, **Thêm chú đề**.

Chọn Nhắn người nhận hoặc Thêm từ Số điện thoại. Bạn có thể thêm nhiều liên hệ bằng cách chọn các liên hệ.

Lưu ý: Bạn cũng có thể gửi tin nhắn tới nhóm. Sửa tin nhắn rồi nhấn gửi và chọn **Thêm từ số điện thoại**. Điều hướng sang phải rồi chọn nhóm người gọi và chọn nhóm bạn muốn.

- Nhấn **☐** Gửi để gửi tin nhắn.

ME! Bạn có thể chọn kiểu tin nhắn của mình là SMS hoặc MMS khi bạn nhập văn bản bằng cách nhấn **Tùy chọn** > **Chuyển sang MMS/SMS**.

CẢNH BÁO: Hình, Đoạn video, Đoạn âm thanh, Lịch biểu, Danh thiếp, Trường và bản hoặc Đối tượng được thêm vào trình soạn thảo tin nhắn, tin nhắn sẽ được tự động chuyển thành chế độ MMS và bạn sẽ bị tính phí tương ứng.

Phát bài hát

- Nhấn **Menu** và chọn **Đa phương tiện**, sau đó chọn **Media Player**.
- Chọn **Danh sách nhạc** sau đó chọn bài bạn muốn phát.
- Chọn **⏸** để tạm dừng bài hát.
- Chọn **▶** để chuyển sang bài tiếp theo.
- Chọn **◀** để chuyển sang bài trước.
- Chọn **↺** để trở về đầu nh hoặc và trở về menu **Media player**.

Lưu ý: Nhạc được bảo hộ bản quyền theo các thỏa ước quốc tế và luật bản quyền quốc gia. Có thể cần xin phép hoặc mua license để sao chép nhạc. Luật quốc gia của một số nước cấm sao chép tài liệu được bảo hộ bởi bản quyền cho mục đích cá nhân. Vui lòng kiểm tra luật quốc gia của quốc gia áp dụng liên quan đến việc sử dụng tài liệu như vậy.

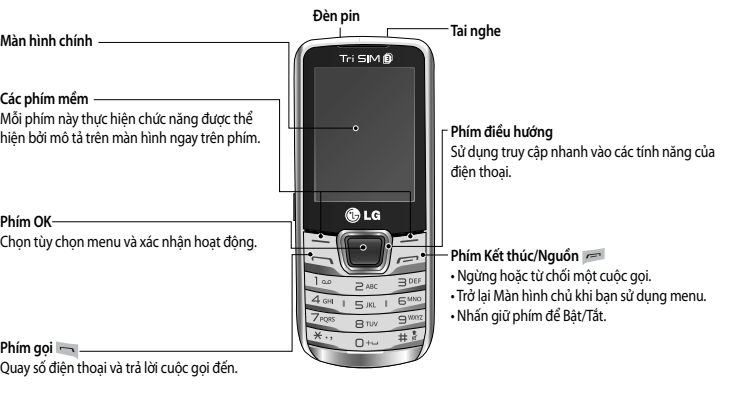
Chú ý: Bạn có thể nghe các bài hát từ Thư viện. Nhấn **Menu** và chọn **Thư viện**, sau đó chọn bộ nhớ bạn muốn mở để nghe nhạc.

Đài FM

LG-A290 có tính năng Đài FM để bạn có thể do các đài ưa ưa thích và nghe khi di chuyển.

Trong khi nghe đài FM, bạn cũng có thể ghi đoạn clip ngắn và lưu lại.

Làm quen với điện thoại của bạn



Bật và Tắt Điện thoại

Bạn có thể bật và tắt điện thoại bằng cách nhấn hoặc giữ phím nguồn.

Khóa/Mở khóa bàn phím

Để khóa, nhấn **Menu** (LSK) trên màn hình chính rồi nhấn **Khóa phím** (RSK).

Để mở khóa, nhấn **Mở khóa** (LSK) rồi nhấn **Có** (RSK).

Cuộc gọi

Thực hiện cuộc gọi

- Nhập số điện thoại sử dụng bàn phím. Để xóa số, nhấn **Xóa**.
- Nhấn **☎** để bắt đầu cuộc gọi.
- Để kết thúc cuộc gọi, hãy nhấn **☎**.

ME! Để nhập + khi thực hiện cuộc gọi quốc tế, nhấn và giữ **0**.

ME! Để điều khiển âm lượng trong cuộc gọi, nhấn các phím điều hướng lên và xuống.

ME! Bạn có thể ghi lại cuộc nói chuyện của bạn trong khi gọi. Nhấn **Tùy chọn** và chọn **Ghi âm**.

Thực hiện cuộc gọi từ danh bạ

- Chọn **Danh bạ** từ màn hình chủ.

2. Sử dụng bàn phím để nhập chữ cái đầu tiên của liên hệ bạn muốn gọi.

- Nhấn **☎** để bắt đầu cuộc gọi.

ME! Để cuộn qua danh bạ, sử dụng các phím điều hướng lên và xuống.

ME! Bạn có thể thực hiện cuộc gọi từ bất kỳ SIM nào trong ba thẻ SIM bằng cách chọn **Phím Chuyển đổi SIM**.

Trả lời và từ chối cuộc gọi

Khi điện thoại đổ chuông, nhấn **☎** để trả lời cuộc gọi. Khi điện thoại đổ chuông, chọn **Im lặng** để tắt tiếng chuông. Cách này hữu ích nếu bạn quên đổi chế độ sang chế độ **Sang Im lặng** trong khi họp.

Nhấn **☎** hoặc chọn **Từ chối** để từ chối cuộc gọi đến.

ME! Bạn có thể thay đổi cài đặt trên điện thoại để trả lời cuộc gọi theo các cách khác nhau. Nhấn **Menu**, chọn **Cài đặt** và chọn **Gọi**. Chọn **Cài đặt năng cao** rồi chọn **Chế độ trả lời** và chọn từ **Phím bất kỳ**, **Tự động trả lời khi ở chế độ tai nghe**.

Sử dụng loa

Trong khi gọi, bạn có thể kích hoạt speakerphone bằng cách nhấn phím RSK (Rảnh ray) và bạn có thể sử dụng điện thoại ở chế độ rảnh tay.

- Nhập toàn bộ từ.

- Để xóa chữ cái, nhấn **Xóa**.
- Kết thúc mỗi từ bằng một dấu cách bằng cách nhấn phím **☐**.

Chế độ Abc

Chế độ này cho phép bạn nhập các chữ cái bằng cách nhấn phím có chữ mong muốn một, hai, ba hoặc bốn lần cho tới khi chữ này được hiển thị.

Chế độ 123

Chế độ T9 sử dụng từ điển tích hợp để nhận dạng các từ bạn định viết dựa vào chuỗi phím bạn nhấn. Chỉ cần nhấn phím số tương ứng với chữ bạn muốn nhập, và từ điển sẽ nhận dạng từ sau khi tất cả các chữ được nhập.

Chèn ký hiệu

Nếu bạn muốn chèn ký hiệu, nhấn phím **☐**, sau đó bạn có thể chọn ký hiệu. Hoặc nhấn **Tùy chọn** và chọn **Chèn ký hiệu**.

Thay đổi ngôn ngữ

LG-A290 hỗ trợ nhiều ngôn ngữ.

Có hai cách để thay đổi ngôn ngữ viết từ màn hình soạn thảo. Bạn có thể nhấn **Tùy chọn**, đi đến **Ngôn ngữ viết** và sau đó chọn ngôn ngữ bạn muốn hoặc nhấn giữ phím **☐** trong trình soạn thảo.

Máy ghi âm

Sử dụng Máy ghi âm để ghi lại các ghi nhớ thoại hoặc các âm thanh khác.

Ghi nhớ thoại

- Nhấn **Menu** và chọn **Đa phương tiện**, sau đó chọn **Máy ghi âm**.
- Nhấn phím **☐** để bắt đầu ghi âm.
- Chọn **Tùy chọn** để dừng ghi âm và nhấn **Có** để lưu âm thanh.
- Nhấn **Tùy chọn** và chọn **Phát** để nghe âm thanh đã ghi mới nhất.

Ứng dụng

LG-A290 đi kèm với những trò chơi được nạp sẵn để giúp bạn giải trí trong thời gian rảnh rỗi. Nếu bạn chọn tải xuống thêm bất kỳ trò chơi hoặc ứng dụng nào khác, chúng sẽ được lưu vào thư mục này. Nhấn **Menu** và chọn **Ứng dụng**. Chọn **Trò chơi & ứng dụng**.

Lưu ý: Bạn sẽ cần cắm tai nghe vào để nghe đài. Cảm phích vào bộ kết nối của tai nghe để nghe đài và duy trì khả năng thu tin hiệu tốt.

Dò kênh

- Nhấn **Menu** và chọn **Đa phương tiện**, sau đó chọn **Đài FM**.
- Chọn **Tùy chọn** và chọn **Tự động dò kênh**. Bạn cũng có thể sử dụng các phím điều hướng trái và phải để dò kênh.

Nghe đài

- Nhấn **Menu** và chọn **Đa phương tiện**, sau đó chọn **Đài FM**.
- Chọn số kênh của kênh bạn muốn nghe.

ME! Bạn có thể nghe đài qua loa tích hợp sẵn. Nhấn **Tùy chọn**, chọn **Cài đặt** sau đó chọn **Trạng thái loa là Bật**.

Ghi âm đài

- Nhấn phím **☐** trong khi nghe đài.
- Thời gian ghi được hiển thị trên điện thoại của bạn. Nếu bạn muốn dừng ghi, nhấn phím **Dừng**.

Nội dung đã ghi sẽ được lưu trong **Thư viện** dưới dạng tệp .amr.

Lưu ý: Sau khi ghi âm đài, bạn có thể nghe tất cả các bản ghi âm

đài bằng cách chọn **Tùy chọn** và chọn **Danh sách tệp**.

ME! Để cấu hình các cài đặt như **Phát âm**, **Loa ngoài** hoặc **Lưu trữ bản ghi âm**, nhấn **Tùy chọn** và chọn **Cài đặt**.

