

TIẾNG VIỆT  
ENGLISH



Hướng dẫn sử dụng  
**LG-E400**



**CE 0168** 

P/N : MFL67500331 (1.0)

[www.lg.com](http://www.lg.com)





Tiếng Việt

# LG-E400 Hướng dẫn sử dụng

Tài liệu hướng dẫn này giúp bạn bắt đầu sử dụng điện thoại.

Nếu bạn cần thêm thông tin, vui lòng truy cập [www.lg.com](http://www.lg.com).

- Một số nội dung trong hướng dẫn này có thể không áp dụng cho điện thoại của bạn. Điều này tùy thuộc vào phần mềm điện thoại và nhà cung cấp dịch vụ của bạn.
- Không nên sử dụng điện thoại này cho người khiếm thị do điện thoại dùng bàn phím cảm ứng.
- Bản quyền ©2012 LG Electronics, Inc. Giữ toàn quyền. LG và logo LG là thương hiệu đã đăng ký của Tập đoàn LG và các tổ chức có liên quan của tập đoàn. Tất cả thương hiệu khác là tài sản của các chủ sở hữu tương ứng.
- Google™, Google Maps™, Gmail™, YouTube™, Google Talk™ và Android Market™ là các thương hiệu của Google, Inc.



# Nội dung

Hướng dẫn sử dụng an toàn  
và hiệu quả .....7

Thông báo quan trọng .....18

Làm quen với điện thoại của  
bạn.....31

Lắp thẻ SIM và pin..... 34

Sạc điện thoại ..... 35

Lắp thẻ nhớ ..... 36

Định dạng thẻ nhớ ..... 38

Màn hình chủ.....39

Mẹo cho màn hình cảm  
ứng ..... 39

Khóa điện thoại..... 40

Mở khóa màn hình..... 41

Chế độ im lặng ..... 41

Màn hình chủ ..... 41

Thêm widget vào màn  
hình chủ..... 42

Quay lại các ứng dụng sử  
dụng gần đây..... 44

Ngăn thông báo ..... 44

Xem thanh trạng thái..... 45

Bàn phím ảo ..... 48

Thiết lập tài khoản

Google .....50

Wi-Fi .....51

Bật Wi-Fi ..... 51

Kết nối với Wi-Fi ..... 51

Chia sẻ kết nối dữ liệu của  
điện thoại ..... 52

Cài đặt USB tethering &  
điểm phát sóng Wi-Fi di  
động..... 53

Để chia sẻ kết nối dữ liệu  
của điện thoại qua USB.. 54

USB tethering và chia sẻ dữ liệu.....	55	Trả lời và từ chối cuộc gọi.....	59	Di chuyển Danh bạ từ Thiết bị Cũ sang Thiết bị Mới... 64
Để chia sẻ kết nối dữ liệu của điện thoại dưới dạng điểm phát sóng Wi-Fi di động.....	56	Điều chỉnh âm lượng cuộc gọi.....	60	<b>Nhắn tin.....65</b>
Để đổi tên hoặc đảm bảo an toàn cho điểm phát sóng di động.....	56	Thực hiện cuộc gọi thứ hai.....	60	Nhắn tin..... 65
<b>Cuộc gọi.....59</b>		Xem nhật ký cuộc gọi.....	61	Gửi tin nhắn..... 65
Thực hiện cuộc gọi.....	59	Cài đặt cuộc gọi.....	61	Hộp chuỗi..... 66
Gọi từ danh bạ.....	59	<b>Danh bạ.....62</b>		Sử dụng mặt cười..... 66
		Tìm kiếm liên hệ.....	62	Thay đổi cài đặt tin nhắn. 67
		Thêm liên hệ mới.....	62	<b>Email.....68</b>
		Liên hệ ưa thích.....	63	Mở Email và Màn hình Tài khoản..... 68
				Soạn và gửi email..... 70

# Nội dung

Làm việc với thư mục tài khoản.....	71	<b>Máy quay video.....</b>	<b>78</b>	Chế độ xem.....	82
Thêm và chỉnh sửa tài khoản email.....	72	Làm quen với kính ngắm .	78	Giao diện trình tự thời gian.....	82
<b>Máy ảnh.....</b>	<b>73</b>	Quay nhanh video.....	79	Nhạc.....	83
Làm quen với kính ngắm .	73	Sau khi quay video.....	79	Phát bài hát .....	83
Chụp nhanh ảnh .....	74	Sử dụng các cài đặt nâng cao .....	80	Truyền tệp bằng thiết bị lưu trữ thứ cấp USB.....	84
Khi bạn đã chụp ảnh .....	74	Xem các video đã lưu.....	81	Cách truyền tệp nhạc/ video vào điện thoại .....	85
Sử dụng các cài đặt nâng cao .....	75	Điều chỉnh âm lượng trong khi xem video .....	81	Gửi dữ liệu từ điện thoại bằng Bluetooth.....	86
Xem ảnh đã lưu .....	77	<b>Đa phương tiện .....</b>	<b>82</b>		
		Ứng dụng tải sẵn.....	82		
		Thư viện .....	82		

<b>Tiện ích .....88</b>	<b>Trang Web .....93</b>	Ứng dụng..... 103
Đặt báo thức ..... 88	Trình duyệt..... 93	Tài khoản & đồng bộ..... 104
Sử dụng máy tính..... 88	Sử dụng thanh công cụ	Quyền riêng tư ..... 104
Thêm một sự kiện vào	web..... 93	Bộ nhớ ..... 105
lịch ..... 89	Sử dụng tùy chọn..... 94	Ngôn ngữ & bàn phím.. 106
Thay đổi giao diện lịch ... 90	<b>Cài đặt .....96</b>	Nhập & xuất giọng nói . 106
Máy ghi âm ..... 90	Không dây & mạng ..... 96	Khả năng truy cập..... 108
Ghi âm thanh hoặc giọng	Cài đặt cuộc gọi ..... 98	Kết nối ..... 108
nói ..... 90	Âm thanh ..... 100	Ngày & giờ..... 109
Gửi bản ghi âm thoại ..... 91	Hiển thị..... 101	Giới thiệu về điện thoại. 109
Polaris Office ..... 91	Vị trí & bảo mật ..... 102	
Quản lý ứng dụng ..... 92		

# Nội dung

**Cập nhật phần mềm..... 110**

Cập nhật phần mềm điện  
thoại ..... 110

DivX Mobile ..... 112

**Phụ kiện..... 114**

**Dữ liệu kỹ thuật..... 115**

**Sửa lỗi ..... 116**

# Hướng dẫn sử dụng an toàn và hiệu quả

Vui lòng đọc các hướng dẫn đơn giản này. Không tuân theo các hướng dẫn này có thể gặp nguy hiểm hoặc vi phạm pháp luật.

## Tiếp xúc với năng lượng của sóng vô tuyến

Thông tin về tiếp xúc với sóng radio và Mức Hấp thụ Riêng (SAR).

Kiểu điện thoại di động LG-E400 này đã được thiết kế tuân theo yêu cầu hiện hành về an toàn khi tiếp xúc với sóng vô tuyến. Yêu cầu này được dựa trên các nguyên tắc khoa học bao gồm các giới hạn an toàn được đề ra để đảm bảo an toàn cho tất cả

mọi người, bất kể tuổi tác và sức khỏe.

- Các nguyên tắc về tiếp xúc với sóng vô tuyến sử dụng một đơn vị đo được biết đến như là Mức Hấp thụ Riêng, hay SAR. Các thử nghiệm về SAR được thực hiện sử dụng phương pháp được tiêu chuẩn hoá với điện thoại truyền tín hiệu ở mức năng lượng được xác nhận cao nhất trong tất cả các dải tần được sử dụng.
- Có thể có sự khác biệt giữa các mức SAR của các kiểu điện thoại LG khác nhau, nhưng tất cả chúng đều được thiết kế để thoả mãn các nguyên tắc thích hợp đối với tiếp xúc với sóng vô tuyến.

## Hướng dẫn sử dụng an toàn và hiệu quả

- Giới hạn SAR được khuyến nghị bởi Ủy ban quốc tế về bảo vệ phóng xạ không ion hóa (ICNIRP) là 2 W/kg tính trung bình trên 10g mô.
- Giá trị SAR cao nhất của kiểu điện thoại này được thử nghiệm bởi DASy4 để sử dụng nghe trực tiếp bằng tai là 1,10 W/kg (10 g) và khi đeo trên người là 0,572 W/Kg(10 g).
- Thiết bị này đáp ứng các tiêu chuẩn tiếp xúc RF khi cầm ở vị trí thông thường gần tai hoặc cách xa cơ thể ít nhất 1,5 cm. Khi sử dụng túi đeo, đai đeo hoặc ngăn chứa

để mang điện thoại bên mình, bạn cần đảm bảo các thiết bị này không chứa kim loại và cách xa cơ thể ít nhất 1,5 cm. Để truyền các tệp dữ liệu hoặc tin nhắn, thiết bị này cần được kết nối với mạng một cách ổn định. Trong một số trường hợp, việc truyền các tin nhắn hoặc tệp dữ liệu có thể bị chậm trễ cho đến khi có được kết nối tốt. Đảm bảo các hướng dẫn riêng về khoảng cách nêu trên được tuân thủ cho đến khi việc truyền dữ liệu hoàn tất.

## Bảo dưỡng và chăm sóc sản phẩm

### CẢNH BÁO

Chỉ sử dụng pin, bộ sạc và những phụ kiện được chấp thuận cho sử dụng cùng với kiểu điện thoại cụ thể này. Việc sử dụng bất cứ loại nào khác có thể làm mất hiệu lực bất cứ sự chấp thuận hoặc bảo hành nào áp dụng cho điện thoại này, và có thể gây nguy hiểm.

- Không được tháo rời các bộ phận của điện thoại. Mang đến một chuyên gia kỹ thuật dịch vụ đủ khả năng khi cần sửa chữa.
- Sửa chữa theo bảo hành, theo lựa chọn của LG, có thể bao gồm các bộ phận hoặc bảng mạch thay thế hoặc là mới hoặc được sửa lại, miễn là chúng có chức năng tương đương với bộ phận được thay thế.
- Để cách xa các thiết bị điện tử như là tivi, radio và máy tính cá nhân.
- Nên để điện thoại tránh xa những chỗ nóng như là lò sưởi hoặc bếp.
- Không đánh rơi điện thoại.
- Không để thiết bị này chịu rung hoặc va đập cơ học.

## Hướng dẫn sử dụng an toàn và hiệu quả

- Hãy tắt điện thoại ở bất kỳ nơi nào được yêu cầu bởi các quy định cụ thể. Ví dụ: không sử dụng điện thoại trong bệnh viện, nếu không nó có thể ảnh hưởng đến thiết bị y tế nhạy cảm.
- Không sử dụng điện thoại khi tay còn ướt và điện thoại đang được sạc pin. Nó có thể gây ra điện giật hoặc làm hỏng nặng điện thoại của bạn.
- Không sạc điện thoại gần vật liệu dễ cháy vì điện thoại có thể trở nên nóng và gây ra hỏa hoạn.
- Sử dụng vải khô để lau chùi bên ngoài của thiết bị (không sử dụng dung môi như là benzen, chất pha loãng hoặc rượu).
- Không sạc điện thoại khi đặt trên các vật dụng mềm.
- Nên sạc điện thoại ở những nơi thông gió.
- Không để thiết bị này chịu khói hoặc bụi quá mức.
- Không để điện thoại cạnh thẻ tín dụng hoặc vé tàu, xe; nó có thể ảnh hưởng tới thông tin trên các dải từ.

- Không nhấn lên màn hình bằng các vật cứng vì nó có thể làm hư hại điện thoại.
- Không để điện thoại tiếp xúc với chất lỏng hoặc hơi ẩm.
- Sử dụng các thiết bị phụ trợ như là tai nghe một cách cẩn thận. Không chạm vào anten một cách không cần thiết.
- Không sử dụng, chạm hoặc cố gắng tháo máy hoặc sửa chữa màn hình thủy tinh bị vỡ, mẻ hoặc nứt. Hư hỏng màn hình thủy tinh do lạm dụng hoặc sử dụng không đúng không được bảo hành theo chương trình bảo hành.
- Điện thoại của bạn là thiết bị điện tử có thể tạo nhiệt trong quá trình hoạt động bình thường. Tiếp xúc lâu và trực tiếp với da khi không có thông gió hợp lý có thể gây khó chịu hoặc cháy nhỏ. Vì vậy, hãy sử dụng cẩn thận khi cầm điện thoại hoặc ngay sau khi sử dụng.

# Hướng dẫn sử dụng an toàn và hiệu quả

## Sử dụng điện thoại hiệu quả

### Các thiết bị điện tử

Tất cả điện thoại di động có thể bị nhiễu làm ảnh tới hoạt động của điện thoại.

- Không sử dụng điện thoại di động của bạn gần thiết bị y tế nếu không được phép. Tránh đặt điện thoại gần máy điều hoà nhịp tim, như trong túi ngực của bạn.
- Một số thiết bị trợ thính có thể bị gây nhiễu bởi điện thoại di động.
- Nhiều nhỏ hơn có thể ảnh hưởng tới tivi, đài, máy tính, v.v.

## An toàn Giao thông

Kiểm tra luật và quy định về sử dụng điện thoại di động ở những vùng mà bạn lái xe.

- Không sử dụng điện thoại cầm tay khi lái xe.
- Tập trung hoàn toàn vào việc lái xe.
- Rời khỏi đường và đỗ xe lại trước khi thực hiện hoặc trả lời một cuộc gọi nếu điều kiện lái xe yêu cầu như vậy.
- Năng lượng RF có thể ảnh hưởng tới một số hệ thống điện trên xe của bạn như là dàn âm thanh và thiết bị an toàn.

- Khi xe bạn được trang bị túi khí, không làm cản trở bằng các vật lắp đặt cố định hoặc thiết bị không dây cầm tay hoặc được. Nó có thể làm túi khí không hoạt động hoặc gây ra chấn thương nguy hiểm trọng do hoạt động không đúng.
- Nếu bạn nghe nhạc trong khi ở ngoài, xin nhớ đặt âm lượng ở mức vừa phải để có thể nhận biết được những tiếng động xung quanh. Điều này đặc biệt cần thiết khi ở gần đường.

## **Tránh làm hư tai bạn**

Khả năng nghe của bạn có thể bị ảnh hưởng nếu nghe quá to trong thời gian dài. Do vậy, chúng tôi khuyên bạn không bật hoặc tắt điện thoại cầm tay khi gần tai nghe. Chúng tôi cũng khuyên bạn nên đặt âm lượng nhạc và cuộc gọi ở mức vừa phải.

- Khi sử dụng tai nghe, giảm âm lượng nếu bạn không nghe thấy người khác nói gần bạn, hoặc nếu người ngồi cạnh bạn có thể nghe thấy những gì bạn đang nghe.

# Hướng dẫn sử dụng an toàn và hiệu quả

**LƯU Ý:** Áp suất âm thanh quá mạnh từ tai nghe trong điện thoại có thể làm hư thính giác.

## Bộ phận làm bằng thủy tinh

Một số bộ phận của điện thoại di động được làm bằng thủy tinh. Loại thủy tinh này có thể vỡ nếu điện thoại bị rơi trên bề mặt cứng hoặc khi va chạm mạnh. Nếu thủy tinh vỡ, không được chạm hoặc tháo máy. Dừng sử dụng điện thoại di động cho đến khi nhà cung cấp dịch vụ được ủy quyền thay thế thủy tinh đó.

## Khu vực phá nổ

Không sử dụng điện thoại nơi có bắn phá bằng thuốc nổ. Tôn trọng các giới hạn, và tuân theo các qui định hoặc nguyên tắc.

## Môi trường có khả năng dễ nổ

- Không sử dụng điện thoại ở điểm tiếp nhiên liệu.
- Không sử dụng gần nơi chứa nhiên liệu hoặc hóa chất.
- Không vận chuyển hoặc chứa khí, chất lỏng dễ cháy, hoặc chất nổ trong khoang xe có điện thoại và các thiết bị phụ trợ của bạn.

## **Trên máy bay**

Các thiết bị không dây có thể gây nhiễu trong máy bay.

- Tắt điện thoại di động của bạn trước khi lên máy bay.
- Không sử dụng điện thoại trên mặt đất mà không được sự cho phép của phi hành đoàn.

## **Trẻ em**

Để điện thoại ở một nơi an toàn ngoài tầm với của trẻ em. Điện thoại bao gồm các phần nhỏ nếu bị rời ra có thể gây nguy cơ ngạt thở.

## **Cuộc gọi Khẩn cấp**

Cuộc gọi khẩn cấp có thể không thực hiện được bằng tất cả các mạng di động. Do vậy, bạn đừng bao giờ chỉ dựa vào điện thoại di động của bạn để thực hiện các cuộc gọi khẩn cấp. Kiểm tra với nhà cung cấp dịch vụ địa phương của bạn.

## **Thông tin và chăm sóc pin**

- Bạn không cần xả hết pin hoàn toàn trước khi sạc. Không giống các hệ thống pin khác, không có tác động bộ nhớ có thể làm tổn hại tới hoạt động của pin.

## Hướng dẫn sử dụng an toàn và hiệu quả

- Chỉ sử dụng pin và bộ sạc của LG. Bộ sạc của LG được thiết kế để có tuổi thọ tối đa cho pin.
- Không tháo rời hoặc làm đứt mạch bộ pin.
- Giữ sạch các điểm tiếp xúc kim loại của bộ pin.
- Thay pin khi nó không còn hoạt động ở mức có thể chấp nhận được. Bộ pin có thể được sạc hàng trăm lần cho tới khi cần thay thế.
- Sạc pin nếu nó đã được sử dụng trong một thời gian dài để làm tăng tối đa khả năng sử dụng.
- Không để bộ sạc pin tiếp xúc trực tiếp với ánh sáng mặt trời hoặc sử dụng nó ở nơi có độ ẩm cao như là buồng tắm.
- Không để pin ở nơi nóng hoặc lạnh, những điều kiện này có thể làm giảm hiệu quả của hoạt động của pin.
- Có thể xảy ra hiện tượng nổ nếu lắp không đúng loại pin.
- Vứt bỏ pin đã sử dụng theo hướng dẫn của nhà sản xuất. Vui lòng tái chế khi có thể. Không vứt bỏ như rác sinh hoạt thông thường.
- Nếu bạn cần thay pin, hãy mang điện thoại đến trung tâm dịch vụ hoặc đại

lý được ủy quyền của LG Electronics để được hỗ trợ.

- Luôn rút bộ sạc ra khỏi ổ điện sau khi pin đã sạc đầy để tiết kiệm lượng điện tiêu thụ không cần thiết của bộ sạc.
- Tuổi thọ thực của pin phụ thuộc vào chế độ mạng, cài đặt sản phẩm, kiểu sử dụng, pin và điều kiện của môi trường.
- Không để những vật sắc cạnh như răng hoặc móng động vật tiếp xúc với pin. Làm như vậy có thể gây hỏa hoạn.

### **Tuyên Bố Hợp chuẩn**

Thông qua tài liệu này, **LG Electronics** tuyên bố **LG-E400** tuân thủ các yêu cầu thiết yếu và các quy định có liên quan khác của Chỉ thị **1999/5/EC**. Bạn có thể tìm thấy bản sao của tuyên bố hợp chuẩn này tại <http://www.lg.com/global/support/cedoc/RetrieveProductCeDOC.jsp>

# Thông báo quan trọng

Hãy kiểm tra xem các vấn đề bạn gặp phải với điện thoại có được mô tả trong phần này không trước khi mang điện thoại đi bảo hành hoặc gọi điện cho đại diện bán hàng.

## 1. Bộ nhớ điện thoại

Khi bộ nhớ trống trên điện thoại nhỏ hơn 10%, điện thoại không thể nhận tin nhắn mới. Bạn cần kiểm tra bộ nhớ điện thoại và xóa một số dữ liệu, như ứng dụng hoặc tin nhắn, để giải phóng bộ nhớ.

## Quản lý ứng dụng

- 1 Trên màn hình chủ, bấm tab **Ứng dụng** rồi chọn **Cài đặt** > **Ứng dụng** > **Quản lý ứng dụng**.
- 2 Khi tất cả ứng dụng xuất hiện, cuộn tới và chọn ứng dụng bạn muốn gỡ cài đặt.
- 3 Nhấn **Gỡ cài đặt** rồi bấm **OK** để gỡ cài đặt ứng dụng bạn đã chọn.

## 2. Tối ưu hóa tuổi thọ pin

Kéo dài tuổi thọ của pin giữa các lần sạc bằng cách tắt các tính năng bạn không cần chạy liên tục dưới nền. Bạn có thể theo

dõi cách thức ứng dụng và tài nguyên hệ thống tiêu thụ pin.

### **Kéo dài tuổi thọ của pin**

- Tắt các giao tiếp vô tuyến nếu bạn không sử dụng. Nếu bạn không sử dụng Wi-Fi, Bluetooth hoặc GPS, hãy tắt chúng.
- Giảm độ sáng màn hình và đặt thời gian khóa màn hình ngắn hơn.
- Tắt tự động đồng hóa cho Gmail, Lịch, Danh bạ và các ứng dụng khác.
- Một số ứng dụng bạn đã tải xuống có thể làm giảm tuổi thọ của pin.

### **Kiểm tra mức sạc pin**

- 1 Trên màn hình chủ, nhấn tab **Ứng dụng**, sau đó chọn **Cài đặt** > **Giới thiệu về điện thoại** > **Trạng thái**.
- 2 Tình trạng của pin (Đang sạc, Chưa sạc) và mức pin (phần trăm đã sạc) được hiển thị ở trên cùng của màn hình.

### **Theo dõi và kiểm soát những ứng dụng sử dụng pin**

- 1 Trên màn hình chủ, bấm tab **Ứng dụng** rồi chọn **Cài đặt** > **Thông tin về điện thoại** > **Sử dụng pin**.

## Thông báo quan trọng

2 Thời gian sử dụng pin được hiển thị ở trên cùng của màn hình. Con số này cho bạn biết thời gian đã trôi qua kể từ lúc bạn cắm điện thoại lần cuối vào một nguồn điện hoặc nếu điện thoại được cắm vào nguồn điện thì con số này cho biết thời gian bạn chạy chương trình lần cuối bằng nguồn điện từ pin. Phần giữa màn hình liệt kê các ứng dụng hoặc dịch vụ sử dụng nguồn điện từ pin, từ mức cao nhất đến thấp nhất.

### 3. Cài đặt hệ điều hành nguồn mở

Nếu bạn cài đặt và sử dụng hệ điều hành (OS) nguồn mở trên điện thoại chứ không phải OS do nhà sản xuất cung cấp, điện thoại của bạn có thể hoạt động sai.

#### CẢNH BÁO

Nếu bạn cài đặt và sử dụng Hệ điều hành không phải do nhà sản xuất cung cấp, điện thoại của bạn sẽ không được bảo hành nữa.

 **CẢNH BÁO**

Để bảo vệ điện thoại và dữ liệu cá nhân của bạn, chỉ tải xuống các ứng dụng từ nguồn tin cậy như Android Market. Nếu có các ứng dụng được cài đặt không đúng cách trên điện thoại của bạn, điện thoại có thể không hoạt động bình thường hoặc có thể xảy ra lỗi nghiêm trọng. Bạn phải gỡ cài đặt các ứng dụng đó cùng tất cả dữ liệu và cài đặt của chúng khỏi điện thoại.

## 4. Sử dụng hình mở khóa

Đặt hình mở khóa để đảm bảo an toàn cho điện thoại của bạn. Thao tác này mở hàng loạt các màn hình để hướng dẫn bạn vẽ hình mở khóa.

**Cảnh báo:** Tạo tài khoản Google trước rồi mới đặt hình mở khóa.

## Thông báo quan trọng



### CẢNH BÁO

**Cẩn trọng khi sử dụng khóa máy bằng hình.**

Bạn cần nhớ hình mở khóa bạn đã đặt. Bạn không thể truy cập điện thoại nếu bạn sử dụng hình mở khóa sai 5 lần. Bạn có 5 cơ hội để nhập Hình mở khóa, PIN hoặc mật khẩu. Nếu bạn đã sử dụng hết 5 cơ hội, bạn có thể thử lại sau 30 giây.

**Khi bạn không thể nhớ Hình mở khóa, PIN hoặc Mật khẩu:**

**Nếu bạn đã quên Hình mở khóa :** Nếu bạn đã đăng nhập tài khoản Google của mình trên điện thoại nhưng nhập sai hình mở khóa 5 lần, nhấn vào nút Quên hình. Bạn sẽ được yêu cầu đăng nhập bằng tài khoản Google để mở khóa điện thoại.

Nếu bạn chưa tạo tài khoản Google trên điện thoại hoặc bạn quên tài khoản, bạn cần Khôi phục lại cài đặt gốc.

**Nếu bạn quên PIN hoặc Mật khẩu:** Nếu bạn quên PIN hoặc Mật khẩu, bạn cần thực hiện Xác lập cứng.

**Cảnh báo:** Nếu bạn thực hiện xác lập cứng, tất cả ứng dụng và dữ liệu người dùng sẽ bị xóa.

## 5. Sử dụng xác lập cứng

Nếu điện thoại không phục hồi về tình trạng ban đầu, sử dụng xác lập cứng để khởi động điện thoại.

Khi điện thoại tắt, nhấn và giữ phím **Màn hình chủ** + phím **Giảm âm lượng** + phím **Nguồn** trong khoảng hơn 10 giây. Khi màn hình hiển thị logo LG, nhả phím **Nguồn**.

Sau khi màn hình xác lập cứng xuất hiện, nhả các phím khác.

Để nguyên điện thoại trong ít nhất một phút trong khi điện thoại thực hiện xác lập cứng, sau đó điện thoại sẽ được bật.

**Cảnh báo:** Nếu bạn thực hiện xác lập cứng, tất cả ứng dụng và dữ liệu người dùng sẽ bị xóa. Quá trình này không thể đảo ngược. Hãy nhớ sao lưu mọi dữ liệu quan trọng trước khi thực hiện xác lập cứng.

# Thông báo quan trọng

## 6. Kết nối với mạng Wi-Fi

Để sử dụng Wi-Fi trên điện thoại, bạn truy cập điểm truy cập không dây hoặc “điểm phát sóng.” Một số điểm truy cập mở và bạn có thể kết nối đơn giản vào mạng. Một số điểm truy cập khác được ẩn hoặc sử dụng các tính năng bảo mật; bạn phải cấu hình điện thoại sao cho có thể kết nối với chúng.

Tắt Wi-Fi khi không sử dụng để kéo dài tuổi thọ của pin.

## Bật Wi-Fi và kết nối với mạng Wi-Fi

- 1 Trên màn hình chủ, bấm tab **Ứng dụng** rồi chọn **Cài đặt > Không dây & mạng > Cài đặt Wi-Fi**.
- 2 Bấm **Wi-Fi** để bật và bắt đầu dò mạng Wi-Fi có sẵn.
  - Danh sách mạng Wi-Fi có sẵn được hiển thị. Các mạng an toàn có biểu tượng chiếc khóa.
- 3 Nhấn vào một mạng để kết nối.
  - Nếu mạng mở, bạn sẽ được yêu cầu xác nhận bạn muốn kết nối vào mạng đó bằng cách nhấn **Kết nối**.

- Nếu mạng được bảo mật, bạn sẽ được yêu cầu nhập mật khẩu hoặc thông tin đăng nhập khác. (Hỏi quản trị mạng để biết thông tin).

**4** Thanh trạng thái hiển thị các biểu tượng cho biết trạng thái Wi-Fi.

## **7. Mở và chuyển đổi ứng dụng**

Thực hiện đa nhiệm với Android thật dễ dàng vì bạn có thể chạy đồng thời nhiều ứng dụng cùng lúc. Không cần thoát ứng dụng trước khi mở ứng dụng khác. Sử dụng và chuyển đổi giữa các ứng dụng đang mở.

Android quản lý từng ứng dụng, dừng và khởi động chúng khi cần để đảm bảo các ứng dụng không hoạt động không sử dụng tài nguyên khi không cần thiết.

### **Dừng ứng dụng**

- 1** Trên màn hình chủ, bấm tab **Ứng dụng** rồi chọn **Cài đặt > Ứng dụng > Quản lý ứng dụng > chọn Chạy**.
- 2** Cuộn đến ứng dụng mong muốn và bấm **Dừng** để dừng ứng dụng.

## Thông báo quan trọng

**MẸO!** Để quay lại ứng dụng gần đây, nhấn và giữ phím Màn hình chủ. Một màn hình sẽ hiển thị danh sách các ứng dụng bạn sử dụng gần đây.

### 8. Cài đặt phần mềm PC (LG PC Suite)

Ứng dụng PC "LG PC Suite" là một chương trình giúp bạn kết nối thiết bị với PC thông qua cáp truyền dữ liệu USB và Wi-Fi. Khi đã được kết nối, bạn có thể sử dụng các chức năng của thiết bị trên máy tính.

**Với ứng dụng PC "LG PC Suite", bạn có thể...**

- Quản lý và phát các nội dung đa phương tiện (nhạc, phim, ảnh) trên máy tính.
- Gửi nội dung đa phương tiện tới thiết bị của bạn.
- Đồng bộ hóa dữ liệu (lich biểu, danh bạ, chỉ mục) trong thiết bị và máy tính.
- Sao lưu các ứng dụng trong thiết bị của bạn.
- Cập nhật phần mềm trong thiết bị của bạn.
- Sao lưu và khôi phục thiết bị.

- Phát nội dung đa phương tiện của máy tính từ thiết bị khác.

**LƯU Ý:** Bạn có thể sử dụng menu Trợ giúp từ ứng dụng để tìm hiểu cách sử dụng ứng dụng PC "Link in Cloud".

### Cài đặt ứng dụng PC "LG PC Suite"

Bạn có thể tải xuống ứng dụng PC "LG PC Suite" từ trang web của LG.

- 1 Tới [www.lg.com](http://www.lg.com) và chọn quốc gia của bạn.
- 2 Đi tới **Hỗ trợ** > **Hỗ trợ Điện thoại Di động** > Chọn kiểu điện thoại (LG-P400).

**3 Bấm PC Sync từ Tải xuống và bấm Tải xuống PC Sync cho WINDOW để tải xuống ứng dụng PC "LG PC Suite".**

### Yêu cầu hệ thống cho phần mềm PC "LG PC Suite"

- Hệ điều hành: Windows XP 32 bit (Service pack 2), Windows Vista 32 bit/64 bit, Windows 7 32 bit/64 bit
- CPU: bộ xử lý 1GHz hoặc cao hơn
- Bộ nhớ: RAM 512MB hoặc cao hơn
- Cạc đồ họa: độ phân giải 1024 x 768, 32 bit màu hoặc cao hơn

## Thông báo quan trọng

- HDD: dung lượng ổ cứng trống 100 MB hoặc cao hơn (Có thể cần nhiều dung lượng ổ cứng hơn tùy thuộc vào lượng dữ liệu được lưu trữ).
- Phần mềm được yêu cầu: trình điều khiển tích hợp LG.

### LƯU Ý

#### Trình điều khiển USB tích hợp của LG

Yêu cầu trình điều khiển USB tích hợp của LG để kết nối thiết bị LG và máy tính. Trình điều khiển này được cài tự động khi bạn cài đặt phần mềm PC "LG PC Suite".

## 9. Đồng bộ hóa điện thoại với máy tính

Dữ liệu từ thiết bị và máy tính có thể đồng bộ hóa dễ dàng với ứng dụng PC "LG PC Suite". Có thể đồng bộ hóa danh bạ, lịch biểu và chỉ mục.

Quy trình như sau:

- 1 Kết nối thiết bị của bạn với máy tính. (Sử dụng cáp USB hoặc kết nối Wi-Fi).
- 2 Sau khi kết nối, chạy chương trình và chọn mục thiết bị từ danh mục nằm ở bên trái của màn hình.

- 3 Bấm [Thông tin cá nhân] để chọn.
- 4 Chọn hộp kiểm của nội dung muốn đồng bộ hóa và bấm nút Đồng bộ.

## 10. Truyền nhạc, ảnh và video bằng thiết bị lưu trữ dữ liệu USB

- 1 Trên màn hình chủ, nhấn tab Ứng dụng, sau đó chọn Cài đặt > Lưu trữ để chọn phương tiện lưu trữ. (Nếu bạn muốn truyền tệp từ hoặc tới thẻ nhớ, hãy lắp thẻ nhớ vào điện thoại).
- 2 Kết nối điện thoại với PC bằng cáp USB.

- 3 Danh sách chế độ kết nối USB sẽ xuất hiện và chọn tùy chọn Bộ nhớ USB.
- 4 Mở thư mục bộ nhớ có thể tháo rời trên PC. Bạn có thể xem nội dung trên bộ lưu trữ thứ cấp trên PC và chuyển tệp.
- 5 Sao chép các tệp từ PC sang thư mục ổ lưu trữ.
- 6 Khi bạn hoàn thành, chọn tùy chọn "Chỉ sạc" để ngắt kết nối điện thoại.

## Thông báo quan trọng

### 11. Cầm thẳng điện thoại

Giữ thẳng điện thoại, vì bạn đang sử dụng điện thoại thông thường. LG-E400 có ăng-ten trong. Cần thận để không làm xước hoặc làm hư hỏng mặt sau của điện thoại vì sẽ làm mất khả năng hoạt động của ăng-ten.

Khi thực hiện/nhận cuộc gọi hoặc gửi/nhận dữ liệu, tránh cầm vào phần dưới của điện thoại vì đó là nơi đặt ăng-ten. Làm như vậy có thể ảnh hưởng đến chất lượng cuộc gọi.

### 12. Khi màn hình không hoạt động

Nếu màn hình không hoạt động hoặc điện thoại không phản hồi khi bạn cố gắng sử dụng:

Tháo rời lắp lại pin, sau đó bật điện thoại. Nếu điện thoại vẫn không hoạt động, hãy liên hệ với trung tâm dịch vụ.

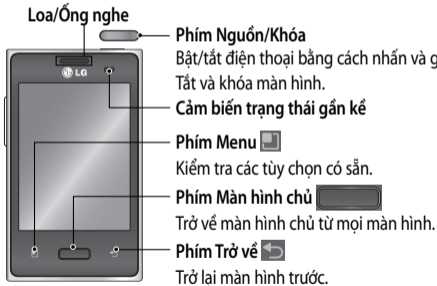
### 13. Không ngắt kết nối điện thoại khi bạn bật/tắt máy tính.

Đảm bảo bạn ngắt kết nối cáp dữ liệu giữa điện thoại và máy tính; việc duy trì kết nối này có thể gây ra lỗi trên máy tính.

# Làm quen với điện thoại của bạn

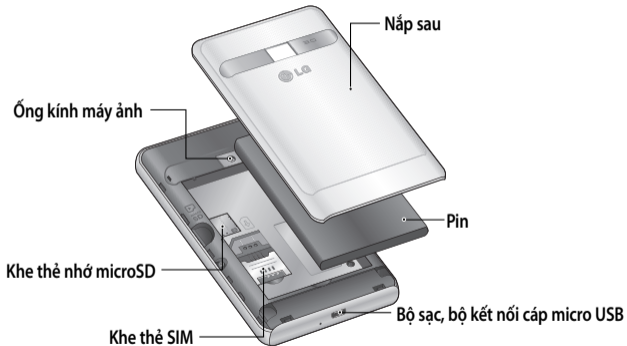
Để bật điện thoại, nhấn và giữ phím Nguồn trong 3 giây.

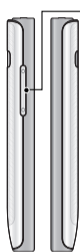
Để tắt điện thoại, nhấn và giữ phím Nguồn trong 3 giây, sau đó bấm **Tắt nguồn** và **OK**.



**LƯU Ý:** Cảm biến trạng thái gần kề  
Khi nhận và thực hiện cuộc gọi, cảm biến trạng thái gần kề tự động tắt đèn nền và khóa bàn phím cảm ứng bằng cách cảm biến khi điện thoại ở gần tai. Cơ chế này giúp kéo dài tuổi thọ của pin và tránh cho bàn phím cảm ứng vô tình kích hoạt khi đang gọi.

## Làm quen với điện thoại của bạn





### Phím âm lượng

- **Trên màn hình chủ:** điều khiển âm lượng chuông.
- **Trong khi gọi:** điều khiển âm lượng trong khi gọi.
- **Khi phát bài hát:** điều khiển âm lượng liên tục.

### Đầu nối tai nghe stereo



### Phím Nguồn/Khóa

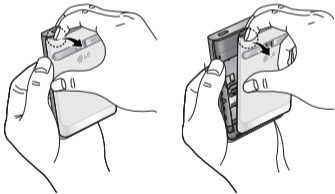
### CẢNH BÁO

Đặt một vật nặng lên điện thoại hoặc ngồi lên điện thoại có thể làm hỏng màn hình LCD và các chức năng của màn hình cảm ứng. Không đập nắp màng phim bảo vệ lên mặt thân của LCD. Điều này có thể làm bộ cảm biến hoạt động sai.

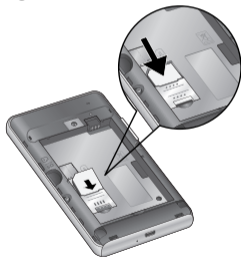
# Làm quen với điện thoại của bạn

## Lắp thẻ SIM và pin

- 1 Để tháo nắp sau, cầm chặt điện thoại trong tay. Nhấn chặt ngón tay cái của tay kia lên nắp sau. Bây giờ, hãy nhấc nắp sau ra.



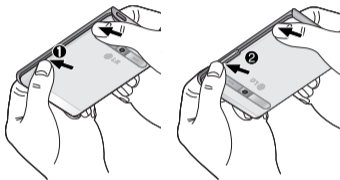
- 2 Trượt thẻ SIM vào khe thẻ SIM. Đảm bảo vùng tiếp xúc màu vàng trên thẻ quay xuống dưới.




**3** Lắp pin bằng cách căn cho các điểm tiếp xúc màu vàng trên điện thoại và pin thẳng hàng.



**4** Đặt lại nắp sau của điện thoại về vị trí.



### Sạc điện thoại

Lắp bộ sạc, sau đó cắm vào ổ cắm điện. LG-E400 phải được sạc trước khi bạn thấy .

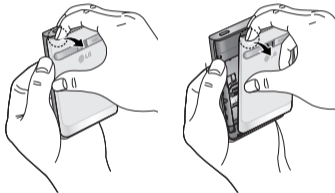
## Làm quen với điện thoại của bạn



**LƯU Ý:** Pin phải được sạc đầy lần đầu tiên để nâng cao tuổi thọ pin.

### Lắp thẻ nhớ:

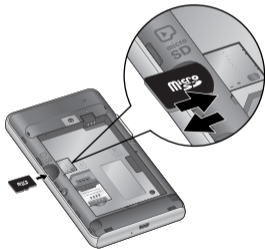
- 1 Tắt điện thoại trước khi lắp hoặc tháo thẻ nhớ. Tháo nắp sau.



### Lắp thẻ nhớ

**LƯU Ý:** LG-E400 hỗ trợ thẻ nhớ có dung lượng lên tới 32 GB.

- 2 Lắp thẻ nhớ vào khe cắm. Đảm bảo vùng tiếp xúc màu vàng quay xuống dưới.



## Tháo thẻ nhớ

Cẩn thận tháo thẻ nhớ khỏi khe.

### CẢNH BÁO

Không lắp hoặc tháo thẻ nhớ khi điện thoại bật. Làm như vậy có thể làm hỏng thẻ nhớ và điện thoại của bạn, đồng thời dữ liệu lưu trên thẻ nhớ cũng có thể bị hỏng.

# Làm quen với điện thoại của bạn

## Định dạng thẻ nhớ

Thẻ nhớ có thể đã được định dạng. Nếu thẻ nhớ chưa được định dạng, bạn phải định dạng thẻ nhớ trước khi bạn có thể sử dụng.

**LƯU Ý:** Tất cả các tệp trên thẻ nhớ sẽ bị xóa khi bạn định dạng thẻ nhớ.

- 1 Trên màn hình chủ, bấm tab **Ứng dụng** để mở menu ứng dụng.
- 2 Cuộn tới và bấm **Cài đặt > Bộ nhớ**.
- 3 Nhấn **Tháo thẻ SD** và nhấn **OK** để xác nhận.

4 Bấm **Xóa thẻ nhớ SD**, sau đó xác nhận lựa chọn của bạn.

5 Nếu bạn đã đặt khóa hình, nhập khóa hình rồi chọn **Xóa tất cả**. Thẻ nhớ sau đó sẽ được định dạng và sẵn sàng sử dụng.

**LƯU Ý:** Nếu đã có nội dung trong thẻ nhớ, cấu trúc thư mục sẽ khác sau khi định dạng vì tất cả các tệp sẽ bị xóa.

# Màn hình chủ

## Mẹo cho màn hình cảm ứng

Sau đây là một số mẹo về cách điều hướng điện thoại của bạn.

**Nhấn** – Để chọn menu/tùy chọn hoặc mở ứng dụng, hãy nhấn nút.

**Nhấn và giữ** – Để mở menu tùy chọn hoặc chọn đối tượng bạn muốn di chuyển, nhấn và giữ đối tượng.

**Kéo** – Để cuộn qua danh sách hoặc di chuyển chậm, kéo qua màn hình cảm ứng.

**Kéo nhanh** – Để cuộn qua danh sách hoặc di chuyển nhanh, kéo nhanh qua màn hình cảm ứng (kéo nhanh và nhỏ).

## LƯU Ý:

- Để chọn một mục, hãy nhấn vào điểm giữa của biểu tượng.
- Không nhấn quá mạnh; màn hình cảm ứng đủ nhạy cảm để nhận biết được một lần nhấn nhẹ dứt khoát.
- Sử dụng đầu ngón tay để nhấn vào tùy chọn bạn muốn. Hãy cẩn thận không nhấn bất kỳ phím nào khác.

## Màn hình chủ

### Khóa điện thoại

Khi bạn không sử dụng LG-E400, nhấn phím nguồn để khóa điện thoại. Điều này giúp tránh vô tình nhấn phải nút và tiết kiệm pin.

Ngoài ra, nếu bạn không sử dụng điện thoại trong một thời gian, màn hình chủ hoặc màn hình khác mà bạn đang xem sẽ được thay thế bằng màn hình khóa để tiết kiệm pin.

Lưu ý: Nếu có bất kỳ chương trình nào đang chạy khi bạn đặt hình khóa, chúng có thể vẫn chạy trong chế độ Khóa. Bạn nên

thoát tất cả chương trình trước khi vào chế độ Khóa để tránh cước phí không cần thiết (ví dụ: cuộc gọi điện thoại, truy cập web và truyền dữ liệu).

**Đặt hình mở khóa:** bạn có thể vẽ hình mở khóa riêng bằng cách kết nối các điểm. Nếu bạn đặt hình, màn hình điện thoại sẽ khóa. Để mở khóa điện thoại, vẽ hình bạn đã đặt trên màn hình.

**Cảnh báo:** Khi bạn đặt hình mở khóa, bạn cần tạo một tài khoản Gmail trước tiên.



**Cảnh báo:** Nếu bạn vẽ sai hình liên tiếp hơn 5 lần, bạn không thể mở khóa điện thoại. Trong

trường hợp này, xem điểm 4 trong Thông báo quan trọng.

## Mở khóa màn hình

Khi không sử dụng, điện thoại LG-E400 sẽ trở về màn hình khóa. Kéo ngón tay từ dưới lên trên để mở khóa màn hình.

## Chế độ im lặng

Trong ngăn thông báo, nhấn , để thay đổi chế độ .


## Màn hình chủ


Chỉ cần trượt ngón tay sang trái hoặc phải để xem các ngăn. Bạn cũng có thể tùy chỉnh từng ngăn với các widget, lối tắt (tới những ứng dụng ưa thích), thư mục và hình nền.


**LƯU Ý:** Một số hình ảnh màn hình có thể khác tùy thuộc vào nhà cung cấp điện thoại của bạn.


Trên màn hình chủ, bạn có thể thấy các phím nhanh ở cuối màn hình. Các phím nhanh mang lại cho bạn khả năng truy cập một chạm dễ dàng vào các chức năng hay dùng nhất.

## Màn hình chủ

 Nhấn biểu tượng **Điện thoại** để mở bàn phím quay số cảm ứng để thực hiện cuộc gọi.

 Nhấn biểu tượng **Danh bạ** để mở danh bạ.

 Nhấn biểu tượng **Nhắn tin** để truy cập menu nhắn tin. Đây là nơi bạn có thể soạn tin nhắn mới.

 Nhấn tab **Ứng dụng** ở cuối màn hình. Sau đó, bạn có thể xem tất cả ứng dụng đã cài đặt.

Để mở ứng dụng mong muốn, chỉ cần bấm biểu tượng trong danh sách ứng dụng.


**LƯU Ý:** Các ứng dụng tải sẵn có thể khác tùy thuộc vào phần mềm của điện thoại hoặc nhà cung cấp dịch vụ.

### Thêm widget vào màn hình chủ

Bạn có thể tùy chỉnh màn hình chủ bằng cách thêm lối tắt, widget hoặc thư mục vào màn hình. Để thuận tiện hơn khi sử dụng điện thoại, hãy thêm các widget ưa thích của bạn vào màn hình chủ.

- 1 Trên màn hình chủ, nhấn phím **Menu** và chọn **Thêm**. Hoặc bấm và giữ phần còn trống trên màn hình chủ.
- 2 Trên menu **Thêm vào Màn hình chủ**, nhấn loại mục bạn muốn thêm.
- 3 Ví dụ: chọn **Thư mục** từ danh sách và nhấn vào thư mục.
- 4 Bạn sẽ nhìn thấy biểu tượng thư mục mới trên màn hình chủ. Kéo biểu tượng đến vị trí mong muốn trên ngăn mong muốn và nhả ngón tay khỏi màn hình.

**MẸO!** Để thêm một biểu tượng ứng dụng vào màn hình chủ hoặc menu **Ứng dụng**, bấm và giữ ứng dụng bạn muốn thêm.

**MẸO!** Để xóa biểu tượng ứng dụng khỏi màn hình chủ, bấm và giữ biểu tượng bạn muốn xóa, sau đó kéo biểu tượng đó tới .

**LƯU Ý:** Bạn không thể xóa các ứng dụng được tải sẵn. (Chỉ có thể xóa biểu tượng của các ứng dụng này khỏi màn hình).

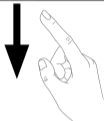
# Màn hình chủ

## Quay lại các ứng dụng sử dụng gần đây

- 1 Nhấn và giữ phím **Màn hình chủ**. Màn hình hiển thị một cửa sổ bật lên cùng với biểu tượng của các ứng dụng bạn sử dụng gần đây.
- 2 Nhấn vào một biểu tượng để mở ứng dụng. Hoặc, bấm phím **Trở về** để quay lại ứng dụng hiện tại.

## Ngăn thông báo

Ngăn thông báo chạy ngang qua phần đầu của màn hình.



Âm thanh/  
Rung/Im lặng    Wi-Fi    Bluetooth    GPS    Kết nối dữ  
liệu

Bấm và trượt ngăn thông báo xuống bằng ngón tay.

Hoặc, trên màn hình chủ, nhấn phím **Menu** và chọn **Thông báo**. Tại đây, bạn có thể kiểm tra và quản lý âm thanh, Wi-Fi, Bluetooth và GPS cũng như các thông báo khác.

## Xem thanh trạng thái

Thanh trạng thái sử dụng các biểu tượng khác nhau để hiển thị thông tin của điện thoại như cường độ tín hiệu, tin nhắn mới,

tuổi thọ pin cũng như kết nối dữ liệu hoặc Bluetooth có đang được bật hay không.

Dưới đây là bảng giải thích ý nghĩa của các biểu tượng bạn sẽ nhìn thấy trên thanh tình trạng.



## [Thanh trạng thái]

# Màn hình chủ

Biểu tượng	Mô tả
	Không có thẻ SIM
	Không có tín hiệu
	Chế độ trên máy bay
	Kết nối vào mạng Wi-Fi
	Tai nghe có dây
	Cuộc gọi đang tiến hành

Biểu tượng	Mô tả
	Chờ cuộc gọi
	Loa
	Micrô điện thoại tắt tiếng
	Cuộc gọi nhớ
	Bluetooth bật
	Kết nối với thiết bị Bluetooth

Biểu tượng	Mô tả
	Cảnh báo hệ thống
	Báo thức đã đặt
	Thư thoại mới
	Chuông báo tắt
	Chế độ rung
	Đã sạc đầy

Biểu tượng	Mô tả
	Đang sạc
	Dữ liệu vào và ra
	Điện thoại được kết nối với máy tính qua cáp USB
	Đang tải dữ liệu xuống
	Đang tải dữ liệu lên
	GPS đang dò tìm
	Đang nhận dữ liệu vị trí từ GPS

Biểu tượng	Mô tả
	3 thông báo khác không hiển thị
	Đang đồng bộ dữ liệu
	Tải về hoàn tất
	Gmail mới
	Tin nhắn Google talk mới
	Tin nhắn mới
	Bài hát đang phát


Biểu tượng	Mô tả
	Sự kiện sắp tới
	USB tethering đang bật
	Điểm phát sóng Wi-Fi di động đang bật
	Cả USB tethering và điểm phát sóng di động đều đang bật


# Màn hình chủ


## Bàn phím ảo


Bạn cũng có thể nhập văn bản bằng bàn phím ảo. Bàn phím ảo tự động hiển thị trên màn hình khi bạn cần nhập văn bản. Để hiển thị bàn phím theo cách thủ công, chỉ cần bấm vào trường văn bản nơi bạn muốn nhập văn bản.


## Sử dụng bàn phím & nhập văn bản


 Nhấn một lần để viết hoa chữ cái tiếp theo bạn nhập. Nhấn hai lần để viết hoa tất cả.


 Nhấn để chuyển sang bàn phím số và ký hiệu. Bạn cũng có thể nhấn và giữ tab này để xem menu Cài đặt.

 Nhấn để chèn một biểu tượng diễn cảm khi soạn tin nhắn.

 Nhấn để nhập dấu cách.

 Nhấn để tạo một dòng mới trong trường tin nhắn.

 Nhấn để xóa ký tự đứng trước.

 Bấm để ẩn bàn phím ảo.

## Nhập chữ có dấu

Khi bạn chọn tiếng Pháp hoặc tiếng Tây Ban Nha làm ngôn ngữ nhập văn bản, bạn có thể nhập các ký tự đặc biệt của tiếng Pháp hoặc tiếng Tây Ban Nha (ví dụ: "á").

Ví dụ: để nhập "á", nhấn và giữ phím "a" cho tới khi phím phóng to lớn hơn và hiển thị các ký tự của những ngôn ngữ khác. Sau đó chọn ký tự đặc biệt mà bạn muốn.

## Thiết lập tài khoản Google

Khi bạn bật điện thoại lần đầu, bạn có cơ hội kích hoạt mạng, để đăng nhập vào Tài khoản Google của bạn và xem cách bạn muốn sử dụng một số dịch vụ Google.

### Để thiết lập tài khoản Google:

\* Đăng nhập Tài khoản Google từ màn hình thiết lập được nhắc.

Hoặc

\* **Ứng dụng** > chọn ứng dụng Google, như **Gmail** > chọn **Tiếp theo** > chọn **Tạo** để tạo tài khoản mới.

Nếu bạn đã có tài khoản Google, nhập địa chỉ email và mật khẩu của bạn, sau

đó bấm **Đăng nhập**.

Khi bạn đã thiết lập tài khoản Google trên điện thoại, điện thoại sẽ tự động đồng bộ hóa với tài khoản Google của bạn trên web.

Danh bạ, thư Gmail, sự kiện Lịch và những thông tin khác từ các ứng dụng và dịch vụ trên web này sẽ được đồng bộ hóa với điện thoại của bạn. (Điều này tùy thuộc vào cài đặt đồng bộ hóa.)


Sau khi đăng nhập, bạn có thể sử dụng Gmail và tận dụng các dịch vụ của Google trên điện thoại.


# Wi-Fi

Với Wi-Fi, bạn có thể sử dụng truy cập Internet tốc độ cao trong vùng phủ sóng của điểm truy cập (AP) không dây.


Tận hưởng Internet không dây với Wi-Fi mà không phải trả thêm phí.

## Bật Wi-Fi

Từ màn hình chủ, mở ngăn thông báo và nhấn .

Hoặc bấm **Ứng dụng** > **Cài đặt** > **Mạng không dây**, sau đó > **Wi-Fi** .

## Kết nối với Wi-Fi

Chọn mạng Wi-Fi bạn muốn kết nối. Nếu bạn thấy , bạn cần nhập mật khẩu để kết nối.

### LƯU Ý:

- Nếu bạn ở ngoài vùng phủ sóng Wi-Fi và chọn kết nối 3G, bạn có thể phải trả thêm phí.
- Nếu điện thoại chuyển sang chế độ ngủ khi được kết nối với Wi-Fi, kết nối Wi-Fi sẽ được tắt tự động.
- Trong trường hợp đó, nếu điện thoại truy cập được dữ liệu 3G, nó có thể kết nối tự

## Wi-Fi




động với mạng 3G và bạn có thể phải trả thêm phí.

- LG-E400 hỗ trợ bảo mật WEP, WPA/WPA2-PSK và 802.1x EAP. Nếu nhà cung cấp dịch vụ Wi-Fi hoặc quản trị mạng đặt mã hóa để bảo mật mạng, bạn cần nhập khóa vào cửa sổ bật lên. Nếu không đặt mã hóa, cửa sổ bật lên này sẽ không hiển thị. Yêu cầu khóa từ nhà cung cấp dịch vụ Wi-Fi hoặc quản trị mạng của mình.

## Chia sẻ kết nối dữ liệu của điện thoại

Bạn có thể chia sẻ kết nối dữ liệu di động của điện thoại với một máy tính qua cáp USB (USB tethering). Bạn cũng có thể chia sẻ kết nối dữ liệu của điện thoại với đồng thời tối đa năm thiết bị bằng cách đưa điện thoại của bạn vào điểm phát sóng Wi-Fi di động.

Khi điện thoại của bạn đang chia sẻ kết nối dữ liệu, một biểu tượng sẽ xuất hiện trong thanh trạng thái và dưới dạng một thông báo tiến trình trong ngăn thông báo.

Biểu tượng	Mô tả
	USB tethering đang bật
	Điểm phát sóng Wi-Fi di động đang bật
	Cả USB tethering và điểm phát sóng di động đều đang bật

Để có thông tin mới nhất về tethering và điểm phát sóng di động, bao gồm cả hệ điều hành được hỗ trợ và các chi tiết khác, truy cập <http://www.android.com/tether>.

**LƯU Ý:** Bạn có thể phải chịu phí bổ sung khi kết nối và sử dụng các dịch vụ trực tuyến. Kiểm tra phí dữ liệu với nhà cung cấp dịch vụ mạng.

## Cài đặt USB tethering & điểm phát sóng Wi-Fi di động

- 1 Trên màn hình chủ, bấm tab **Ứng dụng** và chọn **Cài đặt**.
- 2 Bấm **Không dây & mạng** và chọn **Tethering & điểm phát sóng di động**.
- 3 Chọn các tùy chọn bạn muốn điều chỉnh.

## Wi-Fi

**USB tethering** – Chọn để chia sẻ kết nối dữ liệu mạng di động của điện thoại với máy tính của bạn qua kết nối USB.

**Điểm phát sóng di động** – Chọn để chia sẻ kết nối dữ liệu mạng di động của điện thoại dưới dạng chia sẻ Wi-Fi.

**Trợ giúp** – Mở hộp thoại với thông tin về USB tethering và điểm phát sóng Wi-Fi di động cũng như thông tin về địa điểm để tìm hiểu thêm.

## Để chia sẻ kết nối dữ liệu của điện thoại qua USB

Nếu máy tính của bạn đang chạy Windows 7 hoặc một phiên bản gần đây mang hơi hướng của Linux (chẳng hạn như Ubuntu), thông thường bạn sẽ không cần phải chuẩn bị máy tính để chia sẻ kết nối. Nhưng nếu bạn đang chạy các phiên bản Windows cũ hơn hoặc một hệ điều hành khác, bạn có thể cần chuẩn bị máy tính để thiết lập kết nối mạng qua USB. Để biết thông tin cập nhật nhất về các hệ điều hành hỗ trợ USB tethering và cách cấu

hình chúng, truy cập <http://www.android.com/tether>.

## USB tethering và chia sẻ dữ liệu


Bạn không thể chia sẻ kết nối dữ liệu của điện thoại và thẻ microSD qua USB cùng lúc. Nếu bạn đang sử dụng kết nối USB để kết nối thẻ microSD với máy tính, bạn phải ngắt kết nối này trước tiên.

**1** Sử dụng cáp USB đi kèm với điện thoại của bạn để kết nối điện thoại với máy tính.

**2** Trên màn hình chủ, bấm tab **Ứng dụng** và chọn **Cài đặt**.

**3** Bấm **Không dây & mạng** và chọn **Tethering & điểm phát sóng di động**.


**4** Chọn **USB tethering**.

- Điện thoại bắt đầu chia sẻ kết nối dữ liệu mạng di động với máy tính qua kết nối USB. Một thông báo tiến trình  được thêm vào thanh trạng thái và ngăn thông báo.

**5** Bỏ chọn **USB tethering** để dừng chia sẻ kết nối dữ liệu của bạn. Hoặc chỉ cần ngắt kết nối cáp USB.

## Wi-Fi

### Để chia sẻ kết nối dữ liệu của điện thoại dưới dạng điểm phát sóng Wi-Fi di động

- 1 Trên màn hình chủ, bấm tab **Ứng dụng** và chọn **Cài đặt**.
- 2 Bấm **Không dây & mạng** và chọn **Tethering & điểm phát sóng di động**.
- 3 Kiểm tra **Điểm phát sóng Wi-Fi di động**.
  - Sau giây lát, điện thoại bắt đầu quảng bá tên mạng Wi-Fi (SSID) để bạn có thể kết nối với tối đa tám máy tính hoặc thiết bị khác. Một thông báo tiến trình 

được thêm vào thanh trạng thái và ngăn thông báo.

- Khi Điểm phát sóng Wi-Fi di động được chọn, bạn có thể thay đổi tên mạng của mình chia sẻ và bảo mật.
- 4 Bỏ chọn **Điểm phát sóng Wi-Fi di động** để dừng chia sẻ kết nối dữ liệu qua Wi-Fi.

### Để đổi tên hoặc đảm bảo an toàn cho điểm phát sóng di động

Bạn có thể thay đổi tên của mạng Wi-Fi (SSID) của điện thoại và đảm bảo an toàn cho mạng Wi-Fi.

- 1 Trên màn hình chủ, bấm tab **Ứng dụng** và chọn **Cài đặt**.
- 2 Bấm **Không dây & mạng** và chọn **Tethering & điểm phát sóng di động**.
- 3 Đảm bảo **Điểm phát sóng Wi-Fi di động** được chọn.
- 4 Nhấn **Cài đặt điểm phát Wi-Fi di động**.
- 5 Nhấn **Cấu hình điểm phát sóng Wi-Fi**.
  - Hộp thoại **Cấu hình điểm phát sóng Wi-Fi** mở ra.
  - Bạn có thể thay đổi SSID (tên) của mạng mà các máy tính khác nhìn thấy khi quét tìm mạng Wi-Fi.
  - Bạn cũng có thể bấm menu **Bảo mật** để cấu hình mạng với bảo mật Wi-Fi Protected Access 2 (WPA2) bằng khóa chia sẻ trước (PSK).
  - Nếu bạn nhấn tùy chọn bảo mật **WPA2 PSK**, một trường mật khẩu sẽ được thêm vào hộp thoại **Cấu hình điểm phát sóng Wi-Fi**. Nếu bạn nhập mật khẩu, bạn cần nhập mật khẩu đó khi bạn kết nối với điểm phát sóng của điện thoại bằng máy tính hoặc thiết bị khác. Hoặc bấm **Mở** trong menu **Bảo mật** để xóa bảo mật khỏi mạng Wi-Fi.

## Wi-Fi





### CHÚ Ý!

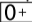
Nếu bạn đặt tùy chọn bảo mật là **Mở**, bạn không thể ngăn việc sử dụng trái phép các dịch vụ trực tuyến của những người khác và bạn có thể phải trả thêm phí. Để tránh việc sử dụng trái phép, bạn nên giữ tùy chọn bảo mật hoạt động.

### 6 Nhấn Lưu.


# Cuộc gọi

## Thực hiện cuộc gọi


- 1 Nhấn  để mở bàn phím.
- 2 Nhập số điện thoại sử dụng bàn phím. Để xóa một số, bấm biểu tượng **Xóa** .
- 3 Bấm biểu tượng **Gọi**  để thực hiện cuộc gọi.
- 4 Để kết thúc cuộc gọi, bấm biểu tượng **Kết thúc** .

**MẸO!** Để nhập "+" để thực hiện cuộc gọi quốc tế, bấm và giữ .


## Gọi từ danh bạ

- 1 Nhấn  để mở danh bạ.
- 2 Cuộn qua danh sách liên hệ hoặc nhập (các) chữ cái đầu tiên của số liên lạc bạn muốn gọi bằng cách bấm **Tìm kiếm**.
- 3 Trong danh sách, bấm số liên lạc bạn muốn gọi và nhấn số hoặc gọi biểu tượng để thực hiện cuộc gọi.

## Trả lời và từ chối cuộc gọi

Khi màn hình bị khóa và điện thoại đổ chuông, kéo biểu tượng **Trả lời**  sang bên phải.



## Cuộc gọi


Kéo biểu tượng **Từ chối**  sang bên trái để từ chối cuộc gọi đến.

### Điều chỉnh âm lượng cuộc gọi

Để điều chỉnh âm lượng trong khi gọi, sử dụng phím Âm lượng tăng và giảm ở cạnh bên trái của điện thoại.


### Thực hiện cuộc gọi thứ hai

- 1 Trong cuộc gọi đầu, nhấn .
- 2 Quay số hoặc tìm số liên lạc.
- 3 Bấm biểu tượng **Gọi**  để kết nối cuộc gọi.

- 4 Cả hai cuộc gọi sẽ được hiển thị trên màn hình gọi. Cuộc gọi đầu của bạn sẽ bị khóa và chuyển sang chế độ chờ.
- 5 Nhấn vào số được hiển thị để chuyển đổi giữa hai cuộc gọi. Hoặc nhấn  **Hợp nhất cuộc gọi** để thực hiện cuộc gọi hội nghị.
- 6 Để kết thúc các cuộc gọi đang diễn ra, bấm **Kết thúc**.

**LƯU Ý:** Bạn sẽ bị tính cước cho mỗi cuộc gọi bạn thực hiện.

## Xem nhật ký cuộc gọi

Trên màn hình chủ, bấm  và chọn tab **Nhật ký cuộc gọi**.

Xem danh sách đầy đủ tất cả các cuộc gọi thoại đã gọi, cuộc gọi đã nhận, cuộc gọi bị nhỡ.

**MẸO!** Bấm bất kỳ mục nhập nhật ký cuộc gọi nào để xem ngày giờ và thời lượng cuộc gọi.

**MẸO!** Nhấn phím **Menu**, sau đó nhấn **Xóa tất cả** để xóa tất cả các mục đã ghi.

## Cài đặt cuộc gọi

Bạn có thể cấu hình cài đặt cuộc gọi trên điện thoại, như chuyển tiếp cuộc gọi và các tính năng đặc biệt khác do nhà cung cấp dịch vụ cung cấp.


- 1 Trên màn hình chủ, bấm tab **Ứng dụng** để mở menu ứng dụng.
- 2 Cuộn và nhấn **Cài đặt**.
- 3 Nhấn **Cài đặt cuộc gọi** và chọn tùy chọn mà bạn muốn điều chỉnh.

# Danh bạ




Thêm số liên lạc vào điện thoại và đồng bộ hóa chúng với danh bạ trong tài khoản Google hoặc tài khoản khác có hỗ trợ đồng bộ danh bạ.

## Tim kiếm liên hệ

### Trên màn hình chủ

- 1 Nhấn  để mở danh bạ.
- 2 Nhấn **Tim kiếm** và nhập tên liên hệ bằng bàn phím.


## Thêm liên hệ mới

- 1 Nhấn , nhập số của liên hệ mới, sau đó nhấn phím **Menu**. Nhấn **Thêm vào danh bạ** rồi nhấn **Tạo liên hệ mới**.
- 2 Nếu bạn muốn thêm ảnh vào liên hệ mới, bấm . Chọn từ **Chụp ảnh** hoặc **Chọn từ thư viện**.
- 3 Chọn loại liên hệ bằng cách nhấn .
- 4 Nhấn danh mục thông tin liên hệ và nhập thông tin về liên hệ của bạn.
- 5 Nhấn **Lưu**.


## Liên hệ ưa thích

Bạn có thể phân loại các liên hệ được gọi thường xuyên làm liên hệ ưa thích.

### Thêm liên hệ vào danh sách ưa thích của bạn

- 1 Nhấn  để mở danh bạ.
- 2 Bấm vào một liên hệ để xem chi tiết.
- 3 Bấm vào ngôi sao phía bên phải của tên liên hệ. Ngôi sao trở thành màu vàng.

## Xóa liên hệ khỏi danh sách ưa thích

- 1 Nhấn  để mở danh bạ.
- 2 Bấm tab **Nhóm**, chọn **Yêu thích** nằm ở trên cùng của danh sách và chọn một liên hệ để xem chi tiết.
- 3 Nhấn dấu sao màu vàng phía bên phải tên liên hệ. Ngôi sao chuyển sang màu xám và liên hệ được xóa khỏi danh sách ưa thích của bạn.

## Danh bạ

### Di chuyển Danh bạ từ Thiết bị Cũ sang Thiết bị Mới

Xuất danh bạ dưới dạng tệp CSV từ thiết bị cũ sang máy tính bằng chương trình đồng bộ hóa của máy tính.

- 1 Cài đặt ứng dụng PC “LG PC Suite” trên PC. Chạy chương trình và kết nối thiết bị với máy tính bằng cáp USB.
- 2 Từ phần trên cùng của màn hình, chọn **Thiết bị > Thông tin cá nhân quan trọng > Nhập liên hệ.**


- 3 Một cửa sổ bật lên mở ra tệp liên hệ sẽ xuất hiện.
- 4 Chọn một tệp liên hệ và bấm **Mở**.
- 5 Một cửa sổ bật lên để nhập liên hệ mới từ máy tính vào danh bạ trong thiết bị sẽ xuất hiện.
- 6 Nếu danh bạ trong thiết bị và danh bạ mới từ máy tính khác nhau, chọn liên hệ bạn muốn nhập từ máy tính.
- 7 Bấm vào nút [OK] để nhập một liên hệ mới từ máy tính vào thiết bị.

# Nhắn tin

## Nhắn tin

Điện thoại LG-E400 kết hợp SMS và MMS vào trong một menu để sử dụng và trực quan.

## Gửi tin nhắn

- 1 Nhấn biểu tượng  trên màn hình chủ và nhấn **Tin nhắn mới** để mở tin nhắn trống.
- 2 Nhập tên liên hệ hoặc số điện thoại vào trường **Tới**. Khi bạn nhập tên liên hệ, các liên hệ phù hợp sẽ xuất hiện. Bạn có thể nhấn vào người nhận được đề xuất. Bạn có thể thêm nhiều liên hệ.

**LƯU Ý:** Bạn sẽ bị tính phí trên mỗi tin nhắn văn bản cho mỗi người bạn gửi tin nhắn đến.

- 3 Nhấn vào trường **Nhập tin nhắn** và bắt đầu soạn tin nhắn.
- 4 Nhấn phím **Menu** để mở menu tùy chọn. Chọn từ **Gọi**, **Xem liên hệ**, **Thêm chủ đề**, **Hủy**, **Trả lời bởi** và các mục **Khác**.
- 5 Nhấn **Gửi** để gửi tin nhắn.
- 6 Màn hình tin nhắn mở ra, kèm tin nhắn sau Tên/Số người nhận. Trả lời xuất hiện trên màn hình. Khi bạn xem và gửi tin nhắn bổ sung, chuỗi tin nhắn được tạo.

## Nhắn tin

### CẢNH BÁO

Giới hạn 160 ký tự có thể thay đổi theo quốc gia tùy thuộc vào cách mã hoá SMS và ngôn ngữ.

### CẢNH BÁO

Nếu bạn thêm một hình, video hoặc tệp âm thanh vào tin nhắn SMS thì tin nhắn này sẽ tự động được chuyển đổi thành tin nhắn MMS, và bạn sẽ bị tính phí tương ứng.

**LƯU Ý:** Khi bạn nhận được tin nhắn SMS trong cuộc gọi, sẽ có thông báo bằng chuông.

## Hộp chuỗi

Tin nhắn (SMS, MMS) trao đổi với bên khác có thể được hiển thị theo trình tự thời gian để bạn có thể xem tổng quan cuộc hội thoại thuận tiện.

## Sử dụng mặt cười

Làm cho tin nhắn trở nên sống động bằng cách sử dụng mặt cười.

Khi soạn tin nhắn mới, nhấn phím **Menu**, sau đó chọn **Khác > Chèn mặt cười**.

## Thay đổi cài đặt tin nhắn

Cài đặt tin nhắn của LG-E400 được xác định sẵn để bạn có thể gửi tin nhắn ngay lập tức. Bạn có thể thay đổi cài đặt dựa theo sở thích.

### CẢNH BÁO

Trong chế độ này, thiết bị Máy khách MMS hướng dẫn người dùng tạo và gửi tin nhắn với nội dung thuộc về Miền Nội dung MM Chính. Hướng dẫn này được cung cấp qua hộp thoại cảnh báo.

# Email

## Mở Email và Màn hình Tài khoản

Bạn có thể sử dụng ứng dụng **Email** để đọc email từ các dịch vụ khác Google Mail. Ứng dụng Email hỗ trợ các loại tài khoản sau: POP3, IMAP và Exchange.

### Quản lý tài khoản email

Trên màn hình chủ, nhấn **Tài xuống** > **Email**, sau đó chọn Nhà cung cấp dịch vụ email.

Chương trình hướng dẫn thiết lập mở ra để giúp bạn thêm tài khoản email. Sau khi thiết lập ban đầu, Email hiển thị nội dung của hộp thư đến (nếu bạn chỉ có một tài

khoản) hoặc màn hình Tài khoản (nếu bạn có nhiều tài khoản).

### Màn hình tài khoản

Màn hình Tài khoản liệt kê Hộp thư đến kết hợp và mỗi tài khoản email.

**1** Mở ứng dụng **Email**. Nếu bạn không ở màn hình Tài khoản, nhấn phím **Menu** và nhấn **Tài khoản**.

**2** Chọn Nhà cung cấp dịch vụ email.



- Nhấn để mở Hộp thư đến kết hợp, với các thư được gửi đến tất cả các tài khoản.



- Bấm để mở danh sách các thư có gắn dấu sao của bạn.



- Bấm biểu tượng thư mục để mở thư mục của tài khoản.

Bạn có thể nhấn một tài khoản để xem Hộp thư đến của tài khoản đó. Tài khoản mà bạn gửi email theo mặc định được chỉ báo bằng dấu chọn.

### **Để mở Hộp thư đến kết hợp**

Nếu bạn đã cấu hình Email để gửi và nhận email từ nhiều tài khoản, bạn có thể xem tất cả thư đã gửi cho tất cả tài khoản trong Hộp thư đến kết hợp.

**1 Nhấn Email.**

**2 Nhấn Hộp thư đến kết hợp** (trong màn hình Tài khoản). Thư trong Hộp thư đến kết hợp được mã hóa bằng màu bên cạnh trái, theo tài khoản, sử dụng cùng màu được sử dụng cho tài khoản trên màn hình Tài khoản.

Chỉ các email mới nhất của tài khoản được tải xuống điện thoại của bạn. Để tải xuống thư điện tử nhiều hơn (dễ dàng hơn), nhấn **Tải thêm thư** ở cuối danh sách email.

# Email


## Soạn và gửi email

### Để soạn và gửi thư

- 1 Trong ứng dụng **Email**, nhấn phím **Menu** và nhấn **Soạn**.
- 2 Nhập địa chỉ của người nhận thư. Khi bạn nhập văn bản, địa chỉ phù hợp được đề xuất từ Danh bạ. Phân tách nhiều địa chỉ bằng dấu phẩy.
- 3 Nhấn phím **Menu** và nhấn **Thêm Cc/Bcc** để gửi bản sao email hoặc bản sao email ẩn địa chỉ cho các liên hệ/địa chỉ email khác.
- 4 Nhập nội dung của thư.

5 Nhấn Phím **Menu** và bấm **Thêm tệp đính kèm** để gửi tệp cùng thư.

6 Nhấn nút **Gửi**.

Nếu chưa sẵn sàng gửi thư, nhấn nút **Lưu dưới dạng nháp** để lưu thư trong thư mục **Nháp**. Nhấn thư nháp trong thư mục **Nháp** để tiếp tục làm việc trên thư. Thư của bạn sẽ được lưu dưới dạng thư nháp nếu bạn nhấn phím **Trở về**  trước khi gửi. Nhấn nút **Hủy** để hủy bỏ và xóa thư, bao gồm mọi thư nháp đã lưu. Nếu bạn chưa kết nối với mạng, ví dụ: nếu bạn đang làm việc trong chế

độ trên máy bay, thư bạn gửi được lưu trong thư mục **Hộp thư đi** cho đến khi bạn kết nối lại với mạng. Nếu hộp thư có chứa thư đang chờ xử lý, **Hộp thư đi** được hiển thị trên màn hình Tài khoản.

Xin lưu ý rằng thư được gửi đi bằng tài khoản Exchange sẽ không được lưu trên điện thoại; tuy nhiên chúng được lưu trên máy chủ Exchange.

Nếu bạn muốn xem thư đã gửi trong thư mục **Đã gửi**, bấm phím **Menu** và bấm **Thư mục** sau đó bấm thư mục **Đã gửi** và chọn **Làm mới** từ Menu tùy chọn.

**MẸO!** Khi có email mới đến hộp thư đến, bạn sẽ nhận được thông báo bằng âm thanh hoặc rung.

## Làm việc với thư mục tài khoản

Mỗi tài khoản đều có thư mục **Hộp thư đến**, **Hộp thư đi**, **Thư đã gửi** và **Nháp**. Tùy thuộc vào các tính năng do nhà cung cấp dịch vụ của tài khoản hỗ trợ, bạn có thể có các thư mục bổ sung.

# Email

## Thêm và chỉnh sửa tài khoản email

- 1 Để thêm tài khoản email, nhấn tab **Ứng dụng** và chọn **Email**.
- 2 Chọn **MS Exchange** hoặc **Khác**, và nhập cài đặt tài khoản.
- 3 Nếu tài khoản email đã được thiết lập, bạn cần bấm phím **Menu** sau đó nhấn **Thêm tài khoản** từ Màn hình tài khoản.
- 4 Nhập tên tài khoản, xác nhận cách bạn muốn tên xuất hiện trong thư đi, sau đó nhấn nút **Xong**.

## Để thay đổi cài đặt tài khoản

- 1 Mở màn hình Tài khoản.
- 2 Nhấn và giữ tài khoản bạn muốn thay đổi. Trong menu mở ra, nhấn **Cài đặt tài khoản**.

## Để xóa tài khoản email

- 1 Mở màn hình Tài khoản.
- 2 Bấm và giữ tài khoản bạn muốn xóa.
- 3 Nhấn **Xóa tài khoản** trên Menu mở ra.
- 4 Nhấn **OK** trong hộp thoại để xác nhận bạn muốn xóa tài khoản.

# Máy ảnh


## Làm quen với kính ngắm



- ❶ **Phóng to/thu nhỏ** – Phóng to hoặc thu nhỏ. Bạn cũng có thể sử dụng phím âm lượng bên cạnh.
- ❷ **Độ sáng** – Chức năng này xác định và điều khiển lượng ánh sáng vào hình ảnh. Trượt chỉ báo độ sáng dọc theo thanh về phía “-” để giảm độ sáng của ảnh hoặc về phía “+” để tăng độ sáng.
- ❸ **Chế độ cảnh** – Chọn từ **Tự động**, **Chân dung**, **Khổ ngang**, **Thể thao**, **Hoàng hôn** và **Đêm**.
- ❹ **Kích thước hình** – Nhấn để đặt kích thước (bằng pixel) của hình bạn chụp.
- ❺ **Cài đặt** – Nhấn biểu tượng này để mở menu cài đặt nâng cao.
- ❻ **Chế độ video** – Trượt biểu tượng này xuống để chuyển sang chế độ video.
- ❼ **Chụp ảnh**
- ❽ **Thư viện** – Nhấn để xem ảnh cuối mà bạn đã chụp. Tiện ích này cho phép bạn truy cập vào thư viện và xem các ảnh đã lưu từ chế độ máy ảnh.

# Máy ảnh

## Chụp nhanh ảnh

- 1 Mở ứng dụng **Máy ảnh**.
- 2 Giữ điện thoại nằm ngang, hướng ống kính về phía đối tượng bạn muốn chụp ảnh.
- 3 Nhấn nút chụp ảnh .

## Khi bạn đã chụp ảnh


Ảnh đã chụp của bạn sẽ xuất hiện trên màn hình.


**Chia sẻ** Nhấn để chia sẻ ảnh bằng **Bluetooth, Gmail, Google+, Nhắn tin và Picasa**.

**Đặt làm** Nhấn để sử dụng hình ảnh làm **Hình danh bạ** hoặc **Hình nền**.


**Đổi tên** Bấm để chỉnh sửa tên của ảnh đã chụp.

 Bấm để xóa hình.

 Bấm để chụp ngay ảnh khác. Ảnh hiện tại của bạn đã được lưu.

 Nhấn để xem ảnh cuối cùng bạn đã chụp cũng như thư viện.

## Sử dụng các cài đặt nâng cao

Trong kính ngắm, bấm  để mở tất cả các tùy chọn nâng cao.

Thay đổi cài đặt máy ảnh bằng cách cuộn qua danh sách. Sau khi chọn tùy chọn, bấm phím **Trở về**.

**ISO** – Xếp hạng ISO xác định độ nhạy của bộ cảm biến ánh sáng. Xếp hạng ISO càng cao thì máy ảnh càng nhạy. Điều này rất hữu ích trong các điều kiện tối khi không thể sử dụng đèn chớp.

**Cân bằng trắng** – Chọn từ **Tự động**, **Sáng chói**, **Nắng**, **Huyền quang** và **U ám**.

**Hiệu ứng màu** – Chọn tông màu cho ảnh mới của bạn.

**Hẹn giờ** – Chức năng hẹn giờ cho phép bạn đặt hẹn giờ sau khi nhấn nút chụp ảnh. Chọn **Tắt**, **3 giây**, **5 giây** hoặc **10 giây**. Cài đặt này lý tưởng khi bạn muốn có mặt của mình trong ảnh.

**Âm màn trập** – Chọn một trong bốn âm màn trập.


**Tự động xem lại** – Nếu bạn bật **Tự động xem lại**, máy sẽ tự động hiển thị ảnh bạn vừa chụp.


## Máy ảnh

**Gắn thẻ** – Kích hoạt để sử dụng các dịch vụ vị trí của điện thoại. Chụp ảnh ở bất cứ đâu và gắn địa điểm cho ảnh. Nếu bạn tải các ảnh được gắn thẻ lên một blog có hỗ trợ gắn thẻ địa lý thì bạn có thể nhìn thấy ảnh đó được hiển thị trên bản đồ.

**LƯU Ý:** Chức năng này chỉ khả dụng khi GPS bật.

**Chọn bộ nhớ** – Chọn xem lưu ảnh vào bộ nhớ Điện thoại hay lưu vào Bộ nhớ ngoài.

 – Khôi phục tất cả cài đặt mặc định của máy ảnh.


 – Nhấn mỗi khi bạn muốn biết cách

hoạt động của chức năng này. Nút này cung cấp cho bạn một hướng dẫn nhanh.

**MẸO!** Khi bạn thoát khỏi máy ảnh, một số cài đặt sẽ trở về mặc định, như cân bằng trắng, hiệu ứng màu và hẹn giờ. Kiểm tra các cài đặt này trước khi chụp ảnh tiếp.

**MẸO!** Menu cài đặt sẽ chồng lên kính ngắm, vì vậy khi bạn thay đổi các thành phần của màu hoặc chất lượng hình, bạn sẽ thấy hình xem trước của thay đổi hình đăng sau menu Cài đặt.

## Xem ảnh đã lưu

Truy cập ảnh đã lưu khi đang ở chế độ **Máy ảnh**. Chỉ cần bấm  và bấm vào màn hình. Sau đó, bạn sẽ thấy **Trình chiếu** và **Menu**.

**MẸO!** Nhấn sang phải hoặc sang trái để xem các ảnh hoặc video khác.



- Bấm để xem trình chiếu.



- Bấm để chia sẻ nội dung hoặc xóa ảnh. Bấm **Thêm** để hiện thêm tùy chọn.

**Chi tiết** – Kiểm tra thông tin về nội dung.

**Hiển thị trên bản đồ**

**Đặt làm** – Đặt làm hình danh bạ hoặc hình nền.

**Cắt** – Cắt ảnh. Di chuyển đầu ngón tay qua màn hình để chọn một vùng.

**Xoay trái / Xoay phải** – Xoay trái hoặc phải.



# Máy quay video


## Làm quen với kính ngắm



- 1 Phóng to/thu nhỏ** – Phóng to hoặc thu nhỏ. Bạn cũng có thể sử dụng phím âm lượng bên cạnh.
- 2 Độ sáng** – Xác định và điều khiển lượng ánh sáng vào video. Trượt chỉ báo độ sáng dọc theo thanh về phía “-” để giảm độ sáng của ảnh hoặc về phía “+” để tăng độ sáng.
- 3 Kích thước video** – Nhấn để đặt kích thước (bằng pixel) của video bạn ghi.
- 4 Ghi âm thanh** – Chọn Tắt tiếng để quay video không có tiếng.
- 5 Cài đặt** – Nhấn biểu tượng này để mở menu cài đặt nâng cao.
- 6 Chế độ máy ảnh** – Trượt biểu tượng này lên để chuyển sang chế độ máy ảnh.
- 7 Bắt đầu quay**
- 8 Thư viện** – Bấm để xem video cuối mà bạn đã quay. Tiện ích này cho phép bạn truy cập vào thư viện và xem các video đã lưu từ chế độ quay video.

## Quay nhanh video

- 1 Trượt nút chế độ **Máy ảnh** xuống và biểu tượng chuyển thành .
- 2 Kính ngắm của máy quay video sẽ xuất hiện trên màn hình.
- 3 Giữ điện thoại nằm ngang, hướng ống kính về phía đối tượng bạn muốn quay video.
- 4 Nhấn nút Quay  một lần để bắt đầu quay video.
- 5 REC sẽ xuất hiện ở phía dưới cùng của kính ngắm với thiết bị hẹn giờ cho biết thời lượng của video.

6 Nhấn  trên màn hình để dừng quay.

## Sau khi quay video

Một hình tĩnh thể hiện video của bạn sẽ xuất hiện trên màn hình.

**Phát**

Bấm để phát video.




**Chia sẻ**

Nhấn để chia sẻ video bằng **Bluetooth, Gmail, Nhắn tin và YouTube.**


**Đổi tên**

Nhấn để chỉnh sửa tên của video đã chọn.

## Máy quay video

-  Nhấn để xóa video bạn vừa thực hiện. Xác nhận bằng cách bấm **OK**. Kính ngắm xuất hiện trở lại.
-  Bấm để quay video khác ngay. Video hiện tại của bạn đã được lưu.
-  Bấm để xem video được ghi lần cuối cũng như thư viện.

### Sử dụng các cài đặt nâng cao


Sử dụng kính ngắm, bấm  để mở tất cả các tùy chọn nâng cao. Điều chỉnh cài đặt máy quay video bằng cách cuộn qua danh sách. Sau khi chọn tùy chọn, bấm phím **Trở về**.


**Cân bằng trắng** – Cân bằng trắng đảm bảo vùng màu trắng trong video của bạn là thực. Để cho phép máy quay video điều chỉnh chính xác cân bằng trắng, bạn có thể cần xác định điều kiện ánh sáng. Chọn từ **Tự động**, **Sáng chói**, **Nắng**, **Huỳnh quang** và **U ám**.

**Hiệu ứng màu** – Chọn một tông màu để sử dụng cho giao diện mới của bạn.


**Tự động xem lại** – Tự động xem lại tự động hiển thị cho bạn video mà bạn vừa quay.

**Bộ nhớ** – Chọn xem lưu ảnh vào bộ nhớ Điện thoại hay lưu vào Bộ nhớ ngoài.

 – Khôi phục tất cả cài đặt mặc định của máy quay video.

 – Nhấn nếu bạn muốn biết cách hoạt động của chức năng này. Nút này cung cấp cho bạn một hướng dẫn nhanh.

## Xem các video đã lưu

- 1 Trong kính ngắm, bấm .
- 2 Thư viện sẽ xuất hiện trên màn hình.
- 3 Bấm vào video một lần để hiển thị video đó ở phía trước thư viện. Video bắt đầu phát tự động.

## Điều chỉnh âm lượng trong khi xem video

Để điều chỉnh âm lượng video trong khi phát, sử dụng các phím âm lượng ở cạnh bên trái của điện thoại.

# Đa phương tiện

## Ứng dụng tải sẵn

Có nhiều ứng dụng hữu ích được tải sẵn trong **Ứng dụng tải sẵn**. Để sử dụng ứng dụng, bạn cần cài đặt ứng dụng vào điện thoại trước.

**LƯU Ý:** Các ứng dụng tải sẵn có thể khác tùy thuộc vào phần mềm của điện thoại hoặc nhà cung cấp dịch vụ.

## Thư viện


Bấm tab **Ứng dụng** và chọn **Thư viện**. Mở danh sách các thanh danh mục lưu trữ tất cả các tệp đa phương tiện của bạn.

## Chế độ xem

Bấm **Thư viện**. Giao diện thư mục được hiển thị.

Bấm vào thư mục bất kỳ và thư mục chuyển về chế độ giao diện lưới. Nếu bạn nhấn một ảnh, ảnh này sẽ đổi thành chế độ xem toàn màn hình.

## Giao diện trình tự thời gian

**Thư viện** LG-E400 cung cấp giao diện trình tự thời gian của ảnh và video. Trong chế độ giao diện lưới, kéo  sang phải và ngày bạn chụp ảnh sẽ được hiển thị, bấm

đầu với ngày chụp gần nhất. Nếu bạn chọn một ngày cụ thể, tất cả ảnh bạn đã chụp vào ngày đó sẽ được nhóm lại.

## Nhạc

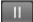
LG-E400 của bạn có một máy nghe nhạc tích hợp cho phép bạn có thể phát tất cả các bản nhạc ưa thích của mình. Để truy cập trình phát nhạc, nhấn tab **Ứng dụng**, sau đó chọn **Nhạc**.


### Phát bài hát



1 Trên màn hình chủ, bấm tab **Ứng dụng** và chọn **Nhạc**.

2 Nhấn **Bài hát**.

3 Chọn bài hát mà bạn muốn phát.

4 Bấm  để tạm dừng bài hát.

5 Bấm  để nhảy tới bài hát tiếp theo.

6 Bấm  để quay lại phần đầu của bài hát. Bấm  hai lần để trở về bài hát trước.

Để thay đổi âm lượng trong khi nghe nhạc, nhấn phím âm lượng tăng và giảm ở cạnh bên trái của điện thoại.

Nhấn và giữ bất kỳ bài hát nào trong danh sách. Thao tác sẽ hiển thị các tùy chọn **Phát**, **Thêm vào danh sách nhạc**, **Sử dụng**

## Đa phương tiện

làm nhạc chuông, Xóa, Chi tiết, Chia sẻ và Tìm kiếm.

**LƯU Ý:** Bản quyền của các tệp nhạc được bảo hộ theo các công ước quốc tế và luật bản quyền của các quốc gia.

Do đó, có thể cần xin phép hoặc mua giấy phép để sao chép nhạc. Luật quốc gia của một số nước cấm sao chép tài liệu được bảo hộ bởi bản quyền cho mục đích cá nhân. Trước khi tải xuống hoặc sao chép tệp, vui lòng kiểm tra luật quốc gia của quốc gia liên quan về việc sử dụng tài liệu như vậy.

### Truyền tệp bằng thiết bị lưu trữ thứ cấp USB

#### Để truyền tệp bằng thiết bị USB

- 1 Kết nối điện thoại LG-E400 tới máy tính bằng cáp USB.
- 2 Danh sách chế độ kết nối USB sẽ xuất hiện và chọn tùy chọn Bộ nhớ USB.
- 3 Mở thư mục bộ nhớ có thể tháo rời trên PC. Bạn có thể xem nội dung trên bộ lưu trữ thứ cấp trên PC và chuyển tệp.
- 4 Sao chép các tệp từ PC sang thư mục ổ lưu trữ.

5 Khi bạn hoàn thành, chọn tùy chọn "Chỉ sạc" để ngắt kết nối điện thoại.

## Cách truyền tệp nhạc/video vào điện thoại

1 Kết nối điện thoại với máy tính bằng cáp USB. Trong màn hình chủ, bấm và kéo xuống ngăn thông báo. Chọn **Chế độ kết nối USB > Bộ nhớ USB và chọn Mở thư mục** để xem tệp từ cửa sổ **Đĩa có thể tháo rời** xuất hiện trong PC. Nếu bạn chưa cài đặt Trình điều khiển LG Android Platform trên máy tính, bạn cần cài đặt

theo cách thủ công. Để biết thêm thông tin, xem 'Truyền tệp bằng thiết bị lưu trữ thứ cấp USB'.

2 Truyền tệp nhạc hoặc video từ máy tính sang bộ nhớ có thể tháo rời của điện thoại.

- Bạn có thể sao chép hoặc di chuyển tệp từ máy tính sang bộ nhớ có thể tháo rời của điện thoại bằng đầu đọc thẻ.
- Nếu tệp video có kèm tệp phụ đề (tệp \*.srt có tên giống với tên của tệp video), hãy đặt các tệp này trong cùng

## Đa phương tiện

một thư mục để tự động hiển thị phụ đề khi phát tệp video.

- Khi tải xuống tệp nhạc hoặc video, bản quyền phải được bảo vệ. Lưu ý rằng các tệp bị hỏng hoặc tệp có phần mở rộng không đúng có thể làm hỏng điện thoại của bạn.

## Gửi dữ liệu từ điện thoại bằng Bluetooth

**Gửi dữ liệu bằng Bluetooth** Bạn có thể sử dụng Bluetooth để gửi dữ liệu bằng cách chạy ứng dụng tương ứng, không phải từ menu Bluetooth như trên hầu hết các điện thoại di động khác.

\* **Gửi ảnh:** Chạy ứng dụng Thư viện, sau đó chọn **Ảnh > Menu**. Nhấn **Chia sẻ**, sau đó chọn **Bluetooth**. Kiểm tra xem Bluetooth có đang bật hay không, sau đó chọn **Quét tìm thiết bị**. Chọn thiết bị bạn muốn gửi dữ liệu tới từ danh sách.


- \* **Xuất danh bạ:** Chạy ứng dụng Danh bạ. Bấm vào địa chỉ bạn muốn xuất. Nhấn phím **Menu** và chọn **Chia sẻ > Bluetooth**. Kiểm tra xem Bluetooth có đang bật hay không, sau đó chọn **Quét tìm thiết bị**. Chọn thiết bị bạn muốn gửi dữ liệu tới từ danh sách.
- \* **Gửi nhiều số liên lạc được chọn:** Chạy ứng dụng Danh bạ. Để chọn nhiều liên hệ, nhấn phím **Menu** và nhấn **Chia sẻ**. Chọn số liên lạc bạn muốn gửi hoặc nhấn tùy chọn **Chọn tất cả ở trên cùng > Chọn Chia sẻ > Bluetooth > Bật Bluetooth** và chọn **Quét tìm thiết bị > Chọn thiết bị bạn**

muốn gửi dữ liệu từ danh sách.

- \* **Kết nối với FTP (điện thoại này chỉ hỗ trợ máy chủ FTP):** chọn **Cài đặt > Không dây & mạng > Cài đặt Bluetooth**. Chọn hộp **Có thể phát hiện** để bạn có thể tìm kiếm điện thoại của mình trên các thiết bị khác. Tìm dịch vụ FTP bạn muốn và kết nối với máy chủ FTP.
- Nếu bạn muốn tìm kiếm điện thoại này từ thiết bị khác, tới **Cài đặt > Không dây & mạng > Cài đặt Bluetooth**. Chọn hộp **Có thể phát hiện**. Hộp này được xóa sau 120 giây.

# Tiện ích

## Đặt báo thức

- 1 Trên màn hình chủ, bấm tab **Ứng dụng** và chọn **Đồng hồ báo thức**.
- 2 Nếu bạn muốn thêm báo thức mới, bấm  và chọn **Thêm báo thức**.
- 3 Đặt giờ để bật báo thức. Sau khi bạn đặt thời gian, LG-E400 sẽ cho bạn biết bao lâu nữa báo thức kêu.
- 4 Đặt **Lặp lại**, **Chuông báo** hoặc **Rung** và thêm nhãn để đặt tên cho báo thức. Bấm **Xong**.

**LƯU Ý:** Để thay đổi cài đặt báo thức trên màn hình danh sách báo thức, nhấn **phím Menu** và chọn **Cài đặt**. Bạn có thể điều chỉnh các tùy chọn bên dưới: **Báo thức ở chế độ im lặng**, **Âm báo thức**, **Thời gian báo lại** và **Thao tác với nút bên cạnh**.

## Sử dụng máy tính

- 1 Trên màn hình chủ, bấm tab **Ứng dụng** và chọn **Máy tính**.
- 2 Nhấn các phím số để nhập số.
- 3 Đối với các phép tính đơn giản, nhấn chức năng bạn muốn (+, -, x hoặc ÷) sau đó nhấn =.

- Để tính các phép tính phức tạp, nhấn phím **Menu** và nhấn **Bảng nâng cao** và chọn sin, cos, tan, log, v.v.

### **Thêm một sự kiện vào lịch**

- Trên màn hình chủ, bấm tab **Ứng dụng** và chọn **Lịch**.
- Để chọn sự kiện, nhấn ngày. Bấm và giữ nếu bạn muốn thêm sự kiện mới. Nhấn **Sự kiện mới**.
- Nhấn **Sự kiện** và nhập tên sự kiện. Chọn ngày và nhập thời gian bạn muốn bắt đầu và kết thúc sự kiện.

- Đồng thời, bấm **Địa điểm** và nhập địa điểm.
- Nếu bạn muốn thêm ghi chú cho sự kiện, nhấn **Mô tả** và nhập chi tiết.
- Nếu bạn muốn lặp lại báo thức, đặt **Lặp lại** và đặt **Lời nhắc**, nếu cần.
- Bấm **Xong** để lưu sự kiện vào lịch. Một hình vuông màu trong lịch sẽ đánh dấu tất cả các ngày có sự kiện đã lưu. Báo thức sẽ kêu vào lúc bắt đầu sự kiện để bạn không bị lỡ sự kiện.

# Tiện ích




## Thay đổi giao diện lịch


- 1 Trên màn hình chủ, bấm tab **Ứng dụng** và chọn **Lịch**. Nhấn phím **Menu**.
- 2 Chọn giao diện lịch cho một ngày, một tuần hoặc một tháng nhất định.

## Máy ghi âm

Sử dụng máy ghi âm để ghi lại các ghi nhớ thoại hoặc các tệp âm thanh khác.

## Ghi âm thanh hoặc giọng nói

- 1 Trên màn hình chủ, bấm tab **Ứng dụng** và chọn **Máy ghi âm**.
- 2 Bấm  để bắt đầu ghi âm.
- 3 Bấm  để kết thúc ghi âm.
- 4 Bấm  để nghe bản ghi âm.

**LƯU Ý:** bấm  để truy cập album của bạn. Bạn có thể nghe bản ghi âm đã lưu.

**Lưu ý:** thời gian ghi có thể khác thời gian thực.

## Gửi bản ghi âm thoại

- 1 Khi bạn đã kết thúc ghi âm, bạn có thể gửi clip âm thanh bằng cách nhấn **Menu** > **Chia sẻ**.
- 2 Chọn từ **Bluetooth**, **Gmail**, **Nhắn tin**. Khi bạn chọn **Gmail** và **Nhắn tin**, bản ghi âm thoại sẽ được thêm vào thư, sau đó bạn soạn và gửi thư như bình thường.

## Polaris Office

Polaris Office là một giải pháp văn phòng di động chuyên nghiệp cho phép người dùng xem nhiều loại tài liệu văn phòng một cách

tiện lợi, bao gồm các tệp Word, Excel và PowerPoint, mọi nơi, mọi lúc bằng các thiết bị di động của họ.

## Quản lý tệp

Polaris Office mang đến cho người dùng di động các tính năng quản lý tệp thuận tiện, gồm sao chép, dán, đổi tên và xóa tệp và thư mục ngay trên điện thoại.

## Xem tệp

Người dùng di động giờ đây có thể xem dễ dàng nhiều loại tệp khác nhau, bao gồm các tài liệu Microsoft Office và Adobe PDF ngay trên thiết bị di động của họ. Khi xem

## Tiện ích

tài liệu bằng Polaris Office, các đối tượng và bố cục vẫn giữ nguyên như tài liệu gốc.

## Quản lý ứng dụng

Bạn có thể quản lý ứng dụng với Quản lý ứng dụng. Bạn có thể dễ dàng kiểm tra số lượng ứng dụng đang chạy và đóng ứng dụng. Bạn cũng có thể gỡ cài đặt ứng dụng bạn đã cài đặt trên thiết bị.






# Trang Web

## Trình duyệt

Trình duyệt cung cấp cho bạn một thế giới thân thiện, đa sắc màu về các trò chơi, nhạc, tin tức, thể thao, giải trí và nhiều hơn nữa, ngay trên điện thoại di động của bạn. Dù bạn ở đâu và bạn thích bất cứ thứ gì.

**LƯU Ý:** bạn có thể phải trả thêm phí khi kết nối tới các dịch vụ này và tải xuống nội dung. Kiểm tra phí dữ liệu với nhà cung cấp dịch vụ mạng.


## Sử dụng thanh công cụ web


-  Bấm để trở về một trang.
-  Bấm để đi tới một trang tới trang bạn đã kết nối sau trang hiện tại. Điều này ngược lại với những gì diễn ra khi bạn nhấn phím **Trở về**, sẽ đưa bạn trở lại một trang.
-  Nhấn để hiển thị tất cả cửa sổ đang mở.
-  Bấm để thêm cửa sổ mới.
-  Thêm/hiển thị chỉ mục và hiển thị **Trang web truy cập nhiều nhất, Đọc sau và Lịch sử.**


# Trang Web


## Sử dụng tùy chọn


Nhấn phím **Menu** để xem các tùy chọn.

 **Đọc sau** – Thêm trang web hiện tại trong Đọc sau (Read it later).

 **Thêm nguồn cấp dữ liệu RSS** – Thêm trang web hiện tại vào nguồn cấp dữ liệu RSS.

 **Chia sẻ trang** – Cho phép bạn chia sẻ trang web với những người khác.

 **Tìm trên trang** – Cho phép bạn tìm chữ cái hoặc từ trên trang web hiện tại.

 **Chọn văn bản** – cho phép bạn sao chép mọi văn bản trên trang web.

 **Thêm**

- **Trang chủ:** Đi tới Trang chủ.
- **Đặt làm trang chủ:** Đặt trang web hiện tại làm Trang chủ.
- **Thêm lối tắt vào Màn hình chủ:** Thêm lối tắt của trang web hiện tại vào Màn hình chủ.
- **Thông tin trang:** Hiển thị thông tin trang web.

- **Tải xuống:** Hiển thị lịch sử tải xuống.
- **Cài đặt:** Thay đổi cài đặt trình duyệt web.

**MẸO!** Để quay lại trang web trước, nhấn phím **Trở về**.

## Cài đặt

Trên màn hình chủ, bấm tab **Ứng dụng**, sau đó cuộn tới và bấm **Cài đặt**.

### Không dây & mạng

Tại đây, bạn có thể quản lý Wi-Fi và Bluetooth. Bạn cũng có thể thiết lập mạng di động và chuyển sang chế độ trên máy bay.

**Chế độ trên máy bay** – Sau khi chuyển sang chế độ trên máy bay, tất cả các kết nối không dây sẽ bị tắt.

**Wi-Fi** – Nhấn để chọn: **Bật Wi-Fi** để kết nối với mạng Wi-Fi có sẵn.

**Cài đặt Wi-Fi** – Cho phép bạn thiết lập và quản lý điểm truy cập không dây. Cài đặt thông báo mạng hoặc thêm một mạng Wi-Fi. Có thể truy cập màn hình cài đặt Wi-Fi nâng cao từ màn hình cài đặt Wi-Fi. Nhấn phím **Menu** và nhấn **Nâng cao**.

### **MẸO! Cách lấy địa chỉ MAC**

Để thiết lập kết nối trong một số mạng không dây có bộ lọc MAC, bạn có thể cần phải nhập địa chỉ MAC của điện thoại LG-E400 vào thiết bị định tuyến.

Bạn có thể tìm địa chỉ MAC trong giao diện người dùng: Nhấn **Ứng dụng > Cài đặt > Không dây & mạng > Cài đặt Wi-Fi** và nhấn phím **Menu**. Sau đó, chọn **Nâng cao > Địa chỉ MAC**.

**Bluetooth** – Nhấn để kiểm tra: **Bật Bluetooth** để kết nối với thiết bị Bluetooth.

**Cài đặt Bluetooth** – Đặt tên thiết bị & chế độ phát hiện, quét tìm thiết bị khác. Hoặc, kiểm tra danh sách các thiết bị Bluetooth bạn đã cấu hình trước đó và các thiết bị được dò thấy trong lần điện thoại dò thiết bị Bluetooth mới nhất.

**Tethering & điểm phát sóng di động** – Bạn có thể cấu hình cài đặt USB tethering và điểm phát sóng Wi-Fi di động.

**Cài đặt VPN** – Hiển thị danh sách Mạng Riêng Ảo (VPN) bạn đã đặt cấu hình trước đó. Cho phép bạn thêm các loại VPN khác nhau.

## Cài đặt

**Mạng di động** – Đặt tùy chọn cho chuyển vùng dữ liệu, chế độ mạng & nhà điều hành mạng, tên điểm truy cập (APN), v.v.

### Cài đặt cuộc gọi

#### < Số quay số cố định >

Chọn **Số quay số cố định** để bật và soạn danh sách các số có thể được gọi đi từ điện thoại của bạn. Bạn sẽ cần mã PIN2, mã này có sẵn từ nhà điều hành của bạn. Chỉ những số trong danh sách quay số cố định mới có thể được gọi đi từ điện thoại của bạn.

#### < Thư thoại >

**Dịch vụ thư thoại** – Cho phép bạn chọn dịch vụ thư thoại của nhà cung cấp dịch vụ.

**Cài đặt thư thoại** – Nếu bạn đang sử dụng dịch vụ thư thoại của nhà cung cấp dịch vụ, tùy chọn này cho phép bạn nhập số điện thoại dùng để nghe và quản lý thư thoại.

#### < Cài đặt cuộc gọi khác >

**Tin nhắn xin lỗi** – Khi bạn từ chối một cuộc gọi, bạn có thể gửi nhanh một tin nhắn nhờ sử dụng chức năng này. Chức năng này rất hữu ích nếu bạn cần từ chối một cuộc gọi trong khi đang họp.

**Chuyển tiếp cuộc gọi** – Chọn chuyển hướng tất cả cuộc gọi, khi điện thoại bận, khi không trả lời hoặc khi bạn bị mất tín hiệu.

**Chặn cuộc gọi** – Chọn khi nào bạn muốn chặn cuộc gọi. Nhập mật khẩu chặn cuộc gọi. Vui lòng kiểm tra với nhà điều hành mạng về dịch vụ này.

**Từ chối cuộc gọi** – Cho phép bạn đặt chức năng từ chối cuộc gọi. Chọn từ **Tất**, **Từ chối số trên danh sách** hoặc **Từ chối tất cả cuộc gọi**.

**Cước cuộc gọi** – Xem phí được tính cho cuộc gọi của bạn. (Dịch vụ này tùy thuộc vào mạng; một số nhà điều hành không hỗ trợ chức năng này)

**Thời lượng cuộc gọi** – Xem thời lượng của tất cả cuộc gọi bao gồm tất cả cuộc gọi, cuộc gọi đi, cuộc gọi đến và cuộc gọi cuối.

**Cài đặt bổ sung** – Tùy chọn này thay đổi các cài đặt sau:

**ID người gọi:** Chọn hiển thị số của bạn khi gọi đi. (Dịch vụ này tùy thuộc vào mạng; một số nhà điều hành không hỗ trợ chức năng này)

## Cài đặt

**Cuộc gọi chờ:** Nếu cuộc gọi chờ được kích hoạt, điện thoại sẽ thông báo cho bạn về cuộc gọi đến khi bạn đang đàm thoại (tùy thuộc vào nhà cung cấp dịch vụ mạng).

### Âm thanh

< Bình thường >

**Chế độ im lặng** - Cho phép bạn tắt tất cả âm thanh (kể cả nhạc chuông thông báo) trừ âm thanh từ nhạc, video và báo thức bạn đã đặt. Bạn phải tắt tiếng của phương tiện và báo thức trong chính các ứng dụng.

**Rung** – Cho phép bạn đặt điện thoại rung khi nhận cuộc gọi đến.

**Âm lượng** – Cho phép bạn đặt âm lượng cho nhạc chuông, phương tiện và báo thức. Nếu bạn bỏ chọn tùy chọn này để sử dụng âm lượng cuộc gọi đến cho thông báo, bạn có thể đặt riêng âm lượng cho cuộc gọi đến và thông báo.

< Cuộc gọi đến >

**Nhạc chuông điện thoại** – Cho phép bạn đặt nhạc chuông mặc định cho cuộc gọi đến.

### < Thông báo >

**Nhạc chuông thông báo** – Cho phép bạn đặt nhạc chuông mặc định cho thông báo.

### < Phản hồi >

**Âm báo cảm ứng** – Cho phép bạn đặt điện thoại phát âm báo khi sử dụng bàn phím quay số để quay số.

**Chọn âm thanh** – Cho phép bạn đặt điện thoại phát tiếng khi bạn nhấn nút, biểu tượng và các mục trên màn hình khác phản ứng với sự chạm của bạn.

**Âm khóa màn hình** – Cho phép bạn đặt điện thoại phát tiếng khi bạn khóa và mở khóa màn hình.

### Hiển thị

**Độ sáng** – Điều chỉnh độ sáng màn hình.

**Tự động xoay màn hình** – Đặt để chuyển hướng tự động khi bạn xoay điện thoại.

**Ảnh động** – Đặt để hiển thị ảnh động.

**Thời gian chờ màn hình** – Đặt thời gian chờ màn hình.

## Cài đặt

### Vị trí & bảo mật

**Sử dụng mạng không dây** – nếu bạn chọn **Sử dụng mạng không dây**, điện thoại sẽ xác định vị trí tương đối của bạn bằng mạng Wi-Fi và mạng di động. Khi bạn chọn tùy chọn này, điện thoại sẽ hỏi xem bạn có đồng ý cho phép Google sử dụng vị trí của bạn khi cung cấp các dịch vụ này hay không.

**Sử dụng vệ tinh GPS** – nếu bạn chọn **Sử dụng vệ tinh GPS**, điện thoại sẽ xác định vị trí của bạn ở mức đường phố.

**Thiết lập khóa màn hình** – Đặt hình mở

khóa để đảm bảo an toàn cho điện thoại của bạn. Mở hàng loạt các màn hình để hướng dẫn bạn vẽ hình mở khóa. Bạn có thể đặt **PIN** hoặc **mật khẩu** thay cho hình hoặc cứ để là **Không**.

Khi bạn bật điện thoại hoặc mở màn hình, bạn được yêu cầu vẽ hình mở khóa để mở khóa màn hình.

**Thiết lập khóa thẻ SIM** – Thiết lập khóa thẻ SIM hoặc thay đổi PIN của SIM.

**Mật khẩu hiển thị** – Chọn để hiển thị mật khẩu khi bạn nhập hoặc bỏ chọn để ẩn mật khẩu khi bạn nhập.

**Chọn quản trị viên thiết bị** – Thêm một hoặc nhiều quản trị viên.

**Sử dụng các thông tin xác thực bảo mật**  
– Cho phép bạn truy cập các chứng chỉ an toàn.

**Cài đặt từ thẻ SD** – Chọn để cài đặt các chứng chỉ mã hóa từ thẻ SD của bạn.

**Đặt mật khẩu** – Đặt hoặc thay đổi mật khẩu bộ nhớ thông tin xác thực.

**Xóa bộ nhớ** – Xóa thông tin xác thực cho tất cả nội dung và đặt lại mật khẩu.

## Ứng dụng

Bạn có thể quản lý ứng dụng và thiết lập lối tắt khởi chạy nhanh.

**Nguồn không xác định** – Cài đặt mặc định để cài đặt các ứng dụng phi thương mại.

**Quản lý ứng dụng** – Quản lý và xóa ứng dụng đã cài đặt.

**Dịch vụ đang chạy** – Kiểm tra các dịch vụ hiện đang chạy.

**Sử dụng bộ nhớ** – Xem bộ nhớ mà các ứng dụng sử dụng.

## Cài đặt

**Sử dụng pin** – Xem ứng dụng nào đã sử dụng pin.

**Phát triển** – Đặt tùy chọn để phát triển ứng dụng.

### Tài khoản & đồng bộ

#### < Cài đặt đồng bộ chung >

**Dữ liệu nền** – Cho phép các ứng dụng đồng bộ hóa dữ liệu trong nền, cho dù bạn có đang làm việc tích cực với dữ liệu đó hay không. Bỏ chọn cài đặt này có thể tiết kiệm pin và giảm (nhưng không loại bỏ) sử dụng dữ liệu.

**Tự động đồng bộ** – Cho phép các ứng dụng đồng bộ hóa, gửi và nhận dữ liệu theo kế hoạch riêng.

#### < Quản lý tài khoản >

Danh sách tất cả các tài khoản Google và các tài khoản khác mà bạn đã thêm vào điện thoại.

Nếu bạn bấm vào một tài khoản trong màn hình này, màn hình tài khoản đó sẽ mở ra.

### Quyền riêng tư

Thay đổi cài đặt để quản lý cài đặt và dữ liệu của bạn.

- **Sao lưu dữ liệu riêng:** Đặt để sao lưu cài đặt và dữ liệu ứng dụng của bạn vào máy chủ Google.
- **Khôi phục tự động:** Đặt để khôi phục cài đặt và dữ liệu ứng dụng của bạn khi ứng dụng được cài đặt lại vào thiết bị của bạn.
- **Xác lập lại dữ liệu gốc:** Xác lập lại cài đặt của bạn về giá trị mặc định ban đầu và xóa tất cả dữ liệu của bạn. Nếu bạn xác lập lại điện thoại bằng cách này, bạn được nhắc nhập lại cùng thông tin như khi bạn khởi động Android lần đầu.

## Bộ nhớ

### < Bộ nhớ trong >

Kiểm tra tổng dung lượng bộ nhớ trong còn trống. Nhấn **Xóa bộ nhớ trong** nếu bạn muốn xóa tất cả dữ liệu từ bộ nhớ trong.

### < Thẻ SD >

Kiểm tra tổng dung lượng trống trên thẻ SD. Nhấn **Tháo thẻ nhớ SD** để tháo an toàn. **Xóa thẻ SD** nếu bạn muốn xóa tất cả dữ liệu khỏi thẻ SD.

## Cài đặt

### < Bộ nhớ hệ thống >

Kiểm tra dung lượng còn trống.

### Ngôn ngữ & bàn phím

Đặt ngôn ngữ bản địa và vùng cũng như cài đặt bàn phím.

### Nhập & xuất giọng nói

#### < Nhập giọng nói >

Cài đặt nhận diện giọng nói – Sử dụng Cài đặt nhận diện giọng nói để đặt cấu hình tính năng nhập giọng nói.

- **Ngôn ngữ:** mở màn hình mà ở đó bạn có

thể đặt ngôn ngữ bạn sử dụng giọng nói để nhập liệu.

- **Tìm kiếm an toàn:** Mở hộp thoại nơi bạn có thể đặt bộ lọc Google SafeSearch để chặn một số kết quả.
- **Chặn từ khiếm nhã:** khi bỏ chọn, nhận diện giọng nói của Google sẽ nhận diện và phiên âm các từ mà nhiều người cho là khiếm nhã mỗi khi bạn nhập dữ liệu bằng giọng nói. Khi được chọn, nhận dạng giọng nói của Google thay thế các từ phiên âm bằng trình giữ chỗ có chứa biểu tượng dấu hoa thị ( \* ).

## < Xuất giọng nói >

Cài đặt văn bản thành giọng nói – Sử dụng Cài đặt văn bản thành giọng nói để đặt cấu hình bộ tổng hợp văn bản thành giọng nói của Android để các ứng dụng có thể sử dụng tính năng này.

**LƯU Ý:** nếu bạn chưa cài đặt dữ liệu tổng hợp lời nói thì chỉ Cài đặt dữ liệu thoại là sẵn có.

- **Nghe ví dụ mẫu:** Phát đoạn mẫu ngắn của trình tổng hợp lời nói bằng các cài đặt hiện tại của bạn.
- **Luôn sử dụng cài đặt của tôi:** chọn để sử dụng các cài đặt trên màn hình thay cho

các cài đặt tổng hợp lời nói có trong ứng dụng khác.

- **Công cụ mặc định:** mở hộp thoại để thiết lập ứng dụng văn bản thành giọng nói bạn muốn sử dụng nếu bạn cài đặt nhiều ứng dụng.
- **Cài đặt dữ liệu thoại:** Nếu điện thoại chưa cài dữ liệu tổng hợp giọng nói, cần kết nối điện thoại với Android Market và chương trình sẽ hướng dẫn quá trình tải xuống và cài đặt dữ liệu. Cài đặt này không có nếu dữ liệu đã được cài.

## Cài đặt

- **Tốc độ giọng nói:** Mở hộp thoại để chọn tốc độ trình tổng hợp nói.
- **Ngôn ngữ:** Mở hộp thoại để chọn ngôn ngữ của văn bản mà bạn muốn trình tổng hợp giọng nói đọc. Tùy chọn này đặc biệt hữu ích khi sử dụng kết hợp với **Luôn sử dụng cài đặt của tôi** để đảm bảo văn bản được nói chính xác trong nhiều ứng dụng.
- **Pico TTS:** Cấu hình cài đặt Pico TTS.

## Khả năng truy cập

Sử dụng cài đặt **Khả năng truy cập** để cấu hình plug-in truy cập mà bạn đã cài đặt trên điện thoại.

**LƯU Ý:** yêu cầu plug-in bổ sung.

## Kết nối

**Chế độ kết nối mặc định** - Bạn có thể đặt chế độ mong muốn (**Chỉ sạc, Bộ nhớ USB, phần mềm PC và USB tethering**).

**Luôn hỏi** – Chọn tùy chọn này nếu bạn không muốn thấy cửa sổ bật lên về chế độ kết nối USB mỗi khi cắm cáp USB.

**Chế độ Wi-Fi** – Chọn tùy chọn này để sử dụng LG PC Suite với kết nối Wi-Fi.

Xin lưu ý rằng mạng Wi-Fi phải được kết nối cho LG PC Suite qua kết nối Wi-Fi trong cài đặt Không dây & mạng.

## **Ngày & giờ**

Sử dụng cài đặt **Ngày & giờ** để đặt ưu tiên của bạn về cách hiển thị ngày. Bạn cũng có thể sử dụng các cài đặt này để đặt giờ và múi giờ riêng thay vì lấy giờ hiện tại từ mạng di động.

## **Giới thiệu về điện thoại**

Xem thông tin pháp lý và kiểm tra trạng thái của điện thoại cũng như phiên bản phần mềm.

# Cập nhật phần mềm

## Cập nhật phần mềm điện thoại

### Cập nhật phần mềm điện thoại di động LG từ Internet

Để biết thêm thông tin về sử dụng chức năng này, vui lòng truy cập <http://update.lgmobile.com> hoặc <http://www.lg.com/common/index.jsp> → chọn quốc gia và ngôn ngữ.

Tính năng này cho phép bạn cập nhật phần mềm cơ sở của điện thoại lên phiên bản mới hơn một cách thuận tiện từ Internet mà không cần đến trung tâm bảo hành. Tính năng này chỉ có nếu và khi LG tạo ra

phiên bản phần mềm cơ sở mới hơn cho thiết bị của bạn.

Vì cập nhật phần mềm cơ sở dành cho điện thoại di động yêu cầu sự chú ý hoàn toàn của người dùng về thời gian của quá trình cập nhật, vui lòng đảm bảo kiểm tra các hướng dẫn và chú ý xuất hiện tại mỗi bước trước khi tiếp tục. Chú ý rằng việc tháo rời cáp dữ liệu USB hoặc pin trong quá trình nâng cấp có thể làm hư hỏng điện thoại di động của bạn.

**LƯU Ý:** LG bảo lưu quyền tạo ra bản cập nhật phần mềm cơ sở cho các kiểu được lựa chọn của

riêng hãng và không đảm bảo tính sẵn có của phiên bản phần mềm cơ sở mới hơn cho tất cả kiểu điện thoại.

### **Cập nhật Phần mềm Điện thoại Di động LG qua Môi trường không dây (Over-the-Air - OTA)**

Tính năng này cho phép bạn cập nhật phần mềm cơ sở của điện thoại lên phiên bản mới hơn một cách tiện lợi qua OTA mà không cần kết nối cáp dữ liệu USB. Tính năng này chỉ có nếu và khi LG tạo ra phiên bản phần mềm cơ sở mới hơn cho thiết bị của bạn.

Trước tiên, bạn có thể kiểm tra phiên bản phần mềm trên điện thoại di động: **Cài đặt > Giới thiệu về điện thoại > Cập nhật phần mềm > Kiểm tra cập nhật phần mềm ngay bây giờ.**

Bạn cũng có thể trì hoãn cập nhật trong 1 giờ, 4 giờ, 8 giờ hoặc 24 giờ. Trong trường hợp này, ứng dụng sẽ thông báo để bạn cập nhật khi đến giờ. Bạn cũng có thể sắp xếp lại cập nhật thủ công.

**LƯU Ý:** Tính năng này phụ thuộc vào nhà cung cấp dịch vụ mạng, vùng hoặc quốc gia.

## Cập nhật phần mềm

### DivX Mobile **DIVX**

**GIỚI THIỆU VỀ VIDEO DIVX:** DivX® là một định dạng video kỹ thuật số do DivX, LLC, một công ty con của Tập đoàn Rovi, chế tạo. Đây là thiết bị DivX Certified® chính thức phát video DivX. Truy cập [divx.com](http://divx.com) để biết thêm thông tin và công cụ phần mềm để chuyển đổi các tệp của bạn sang video DivX.

### **GIỚI THIỆU VỀ DIVX VIDEO-ON-DEMAND:**

Thiết bị DivX Certified® này phải được đăng ký để phát các phim DivX Video-on-Demand (VOD) đã mua. Để lấy mã đăng

ký, tìm mục DivX VOD trong menu thiết lập thiết bị. Truy cập [vod.divx.com](http://vod.divx.com) để biết thêm thông tin về cách hoàn tất đăng ký.

**DivX Certified® để phát video DivX® ở độ phân giải tới 320x240.**

DivX®, DivX Certified® và các logo liên kết là thương hiệu của Tập đoàn Rovi hoặc các công ty con của Tập đoàn và được sử dụng theo giấy phép.

**Thông báo:**

**Phần mềm nguồn mở**

Để nhận mã nguồn tương ứng theo giấy phép nguồn mở GPL, và giấy phép khác, vui lòng truy cập <http://opensource.lge.com/>

Tất cả điều khoản giấy phép, tuyên bố từ chối trách nhiệm và thông báo liên quan đều có sẵn để tải xuống kèm mã nguồn.

# Phụ kiện

Các phụ kiện này có sẵn để sử dụng với LG-E400. (Các mục được mô tả bên dưới có thể là tùy chọn.)

**Bộ sạc du lịch**



**Pin**



**Cáp dữ liệu CD**

Kết nối LG-E400  
và máy tính.



**Hướng dẫn sử dụng**

Tìm hiểu thêm về LG-E400.



**LƯU Ý:**

- Luôn sử dụng các phụ kiện chính hiệu của LG.
- Nếu không, bạn có thể không được bảo hành.
- Phụ kiện có thể khác nhau tùy từng khu vực.

# Dữ liệu kỹ thuật

Nhiệt độ môi trường

Tối đa: +55°C (xả), +45°C (sạc)

Tối thiểu: -10°C

## Sửa lỗi

Chương này liệt kê một số vấn đề mà bạn có thể gặp phải trong khi sử dụng điện thoại của mình. Một số vấn đề buộc bạn phải gọi cho nhà cung cấp dịch vụ nhưng hầu hết các vấn đề đều đơn giản để bạn có thể tự sửa chữa.

Tin nhắn	Nguyên nhân	Biện pháp khắc phục
Lỗi SIM	Không có thẻ SIM trong điện thoại hoặc lắp thẻ không đúng.	Đảm bảo rằng thẻ SIM được lắp đúng.
Không có kết nối mạng/ Mất mạng	Tín hiệu yếu hoặc bạn nằm ngoài vùng phủ sóng của mạng. Nhà điều hành áp dụng các dịch vụ mới.	Di chuyển tới cửa sổ hoặc vào một khu vực thoáng. Kiểm tra bản đồ phủ sóng của nhà điều hành mạng. Kiểm tra xem thẻ SIM đã được sử dụng hơn 6~12 tháng hay chưa. Nếu như vậy, hãy đổi SIM tại chi nhánh gần nhất của nhà điều hành mạng. Liên hệ với nhà cung cấp dịch vụ.

Tin nhắn	Nguyên nhân	Biện pháp khắc phục
Các mã không khớp	<p>Để thay đổi mã bảo mật, bạn sẽ cần phải xác nhận mã mới bằng cách nhập lại mã đó.</p> <p>Hai mã mà bạn đã nhập không khớp với nhau.</p>	<p>Nếu bạn quên mã này, hãy liên hệ với nhà cung cấp dịch vụ.</p>
Không thể đặt bất kỳ ứng dụng nào	<p>Không được nhà cung cấp dịch vụ hỗ trợ hoặc yêu cầu đăng ký.</p>	<p>Liên hệ với nhà cung cấp dịch vụ.</p>

## Sửa lỗi

Tin nhắn	Nguyên nhân	Biện pháp khắc phục
Không thể gọi	Lỗi quay số Lắp thẻ SIM mới. Đã đạt đến giới hạn cước phí trả trước.	Mạng mới không được phép. Kiểm tra các hạn chế mới. Liên hệ nhà cung cấp dịch vụ hoặc xác lập lại giới hạn bằng PIN2.
Không thể bật điện thoại	Phím On/Off được nhấn quá nhanh. Pin chưa được sạc. Điểm tiếp xúc của pin bị bẩn.	Nhấn phím On/Off trong ít nhất hai giây. Sạc pin. Kiểm tra chỉ báo sạc trên màn hình. Vệ sinh điểm tiếp xúc của pin.

Tin nhắn	Nguyên nhân	Biện pháp khắc phục
Lỗi sạc pin	<p>Pin chưa được sạc.            Nhiệt độ bên ngoài quá nóng hoặc quá lạnh.            Vấn đề về tiếp xúc</p> <p>Không có điện áp            Lỗi bộ sạc            Bộ sạc không đúng            Lỗi pin</p>	<p>Sạc pin.            Đảm bảo điện thoại đang sạc ở nhiệt độ bình thường.</p> <p>Kiểm tra bộ sạc và kết nối với điện thoại. Kiểm tra điểm tiếp xúc của pin và lau sạch chúng nếu cần.</p> <p>Cắm bộ sạc vào ổ cắm khác.            Nếu bộ sạc không khởi động, thay thế bộ sạc.            Chỉ sử dụng các phụ kiện LG gốc.            Thay pin.</p>
Số không được phép	Chức năng số quay cố định đang bật.	Kiểm tra menu Cài đặt và tắt chức năng.

## Sửa lỗi

Tin nhắn	Nguyên nhân	Biện pháp khắc phục
Không thể nhận / gửi SMS & ảnh	Bộ nhớ Đầy	Xóa một số tin nhắn khỏi điện thoại.
Không mở được tệp	Định dạng tệp không được hỗ trợ	Kiểm tra định dạng tệp có thể được hỗ trợ.
Thẻ SD không hoạt động	Chỉ hỗ trợ hệ thống tệp FAT16, FAT32	Kiểm tra hệ thống tệp của thẻ SD qua đầu đọc thẻ hoặc định dạng thẻ SD sử dụng điện thoại.
Màn hình không bật khi tôi nhận cuộc gọi.	Sự cố với cảm biến tình trạng gần kề	Nếu bạn sử dụng băng dính hay hộp bảo vệ, hãy kiểm tra xem liệu phần băng dính hay hộp đó có che khu vực xung quanh cảm biến không. Đảm bảo khu vực xung quanh cảm biến được sạch sẽ.

Tin nhắn	Nguyên nhân	Biện pháp khắc phục
Không có âm thanh	Chế độ rung	Kiểm tra tình trạng cài đặt của menu âm thanh để đảm bảo bạn không ở chế độ rung hoặc im lặng.
Treo hoặc không hoạt động	Sự cố phần mềm không ổn định	Tháo pin rồi lắp lại pin và bật điện thoại. Thử thực hiện cập nhật phần mềm qua trang web.
Điện thoại bị hóa và không hoạt động.	Lỗi phần mềm tạm thời	<ol style="list-style-type: none"> <li>1.Tắt điện thoại.</li> <li>2.Tháo nắp sau.</li> <li>3.Tháo pin và lắp lại.</li> <li>4.Đóng nắp sau.</li> <li>5.Bật lại điện thoại.</li> </ol>

## Chương trình xác nhận thời hạn Bảo hành điện thoại di động của LG

Kính gửi quý khách hàng,

Để bảo vệ quý khách hàng tránh mua phải những sản phẩm hàng nhái hoặc hàng xách tay trên thị trường và đảm bảo quý khách hàng nhận được dịch vụ bảo hành chính hãng đối với sản phẩm LG Việt Nam, cũng như tạo sự thuận tiện cho quý khách, chúng tôi thực hiện chương trình **xác nhận thời hạn bảo hành đối với sản phẩm điện thoại di động LG.**

Sau khi quý khách mua sản phẩm và sử dụng máy liên tục (khoảng 4 giờ) với cùng một thẻ SIM, tin nhắn chứa số IMEI sẽ được gửi tự động từ điện thoại của quý khách đến hệ thống của LG. Hệ thống sẽ xác thực sản phẩm chính hãng thông qua số IMEI, và gửi lại quý khách một tin nhắn xác nhận thời hạn bảo hành của sản phẩm với nội dung như sau:

**“ Chao mừng quý khách đến với dịch vụ bảo hành thông minh của LG. Thời hạn bảo hành của máy ‘Số IMEI’ từ ngay ‘Thời điểm kích hoạt dịch vụ bảo hành’ đến ngay ‘Thời điểm hết hạn bảo hành’ ”**

Thời điểm quý khách bắt đầu sử dụng máy chính là thời điểm kích hoạt dịch vụ bảo hành.

Khách hàng chịu phí chỉ một tin nhắn nhằm mục đích xác thực này, nhưng đổi lại, sản phẩm của quý khách sẽ được cộng thêm một tháng bảo hành (thời hạn bảo hành 13 tháng kể từ ngày kích hoạt dịch vụ bảo hành). Đối với phụ kiện, chỉ áp dụng thời hạn bảo hành 6 tháng kể từ ngày kích hoạt dịch vụ bảo hành.

Khi áp dụng chương trình này, không cần phiếu bảo hành, quý khách vẫn nhận được dịch vụ bảo hành chính hãng đối với sản phẩm điện thoại di động LG trong thời gian bảo hành.

## QUI CHẾ BẢO HÀNH

1. Các sản phẩm điện thoại di động do Công ty điện tử LG Việt Nam sản xuất và cung cấp được bảo hành tại các Trung tâm bảo hành của Công ty.
2. Các trường hợp sau đây sẽ bị từ chối bảo hành hoặc sẽ được sửa chữa có tính phí:
  - a. Không sử dụng theo đúng chỉ dẫn trong sách hướng dẫn kèm theo máy.
  - b. Hư hỏng do các điều kiện khách quan (tai nạn, thiên tai, bị rơi, va chạm, để máy nơi ẩm ướt, nước vào, bụi bặm, nhiệt độ cao...) )
  - c. Tem niêm phong trên máy, phụ kiện bị bong, rách hoặc mất. Khách hàng tự ý can thiệp vào bên trong máy, nạp sai phần mềm. Máy phụ kiện bị sửa chữa, sử dụng các phụ kiện không đúng chủng loại của công ty LG.
  - d. Máy, phụ kiện bị xước, nứt, vỡ, biến dạng, có mùi lạ, có vết mốc, rỉ, chảy nước, máy hoặc thẻ SIM đang trong tình trạng bị khóa mã bảo vệ.
  - e. Máy hết thời gian bảo hành.
3. Qui chế bảo hành chỉ được áp dụng tại Việt Nam

### Thời gian bảo hành:

Sản phẩm của công ty LG Việt Nam được bảo hành:

Thần máy: 12 tháng kể từ ngày mua hoặc 15 tháng kể từ ngày sản xuất  
Pin và sạc: 06 tháng kể từ ngày mua hoặc 09 tháng kể từ ngày sản xuất

Mọi thắc mắc và yêu cầu tư vấn, xin Quý khách vui lòng liên hệ:

PHÒNG DỊCH VỤ

Số điện thoại liên hệ

**1800 1503**

hoặc

04 . 62 690 640

Để biết thêm thông tin chi tiết về sản phẩm và qui chế bảo hành

Quý khách có thể truy cập Website: [www.lge.com/vn](http://www.lge.com/vn)





English

# LG-E400 User Guide

This guide helps you get started using your phone.

If you need more information, please visit [www.lg.com](http://www.lg.com).

- Some of the contents of this manual may not apply to your phone. This depends on your phone's software and your service provider.
- This handset is not recommended for the visually impaired because of its touch screen keyboard.
- Copyright ©2012 LG Electronics, Inc. All rights reserved. LG and the LG logo are registered trademarks of LG Group and its related entities. All other trademarks are the property of their respective owners.
- Google™, Google Maps™, Gmail™, Google Talk™ and Android Market™ are trademarks of Google, Inc.



# Contents

**Guidelines for safe and efficient use.....6**

**Important notice .....17**

**Getting to know your phone.....31**

Installing the SIM card and battery .....34

Charging your phone....35

Installing the memory card .....36

Formatting the memory card .....38

**Your Home screen .....39**

Touch screen tips.....39

Lock your phone .....40

Unlock screen.....41

Silent mode .....41

Home .....41

Adding widgets to your Home screen .....42

Returning to recently-used applications.....44

Notification drawer .....44

Viewing the status bar ..45

Onscreen keyboard .....48

**Google account setup...50**

**Wi-Fi .....51**

Turning on Wi-Fi.....51

Connecting to Wi-Fi.....51

Sharing your phone's data connection.....52

USB tethering & portable Wi-Fi hotspot settings...53

To share your phone's data connection via

USB .....54

USB tethering and data sharing.....55

To share your phone's data connection as a portable Wi-Fi hotspot ..56	Call settings.....61	Using Smilies.....66
To rename or secure your portable hotspot.....56	<b>Contacts.....62</b>	Changing your message settings .....67
<b>Calls.....59</b>	Searching for a contact 62	<b>Email .....68</b>
Making a call .....59	Adding a new contact...62	Opening Email and the Accounts Screen.....68
Calling your contacts ....59	Favorite contacts.....63	Composing and Sending Email.....70
Answering and rejecting a call.....59	Moving Contacts from your Old Device to your New Device .....64	Working with Account Folders.....72
Adjusting call volume ...60	<b>Messaging .....65</b>	Adding and Editing email Accounts .....72
Making a second call ...60	Messaging.....65	
Viewing your call logs...60	Sending a message.....65	
	Threaded box .....66	

# Contents

<b>Camera</b> .....	<b>74</b>	Shooting a quick video	.80	Playing a song	.....84
Getting to know the viewfinder.....	74	After shooting a video...	80	Transferring files using USB mass storage devices.....	85
Taking a quick photo ...	75	Using the advanced settings .....	81	How to transfer music/ video files to your phone .....	86
Once you've taken the photo .....	75	Watching your saved videos .....	82	Sending data from your phone using Bluetooth..	87
Using the advanced settings .....	76	Adjusting the volume when viewing a video ...	82	<b>Utilities</b> .....	<b>89</b>
Viewing your saved photos.....	78	<b>Multimedia</b> .....	<b>83</b>	Setting your alarm.....	89
<b>Video camera</b> .....	<b>79</b>	Preloaded App .....	83	Using your calculator....	89
Getting to know the viewfinder.....	79	Gallery.....	83	Adding an event to your calendar .....	90
		View mode .....	83		
		Timeline view.....	83		
		Music.....	84		

Changing your calendar view .....	91	<b>Settings</b> .....	<b>97</b>	Connectivity .....	109
Voice recorder .....	91	Wireless & networks.....	97	Date & time .....	109
Recording a sound or voice .....	91	Call settings.....	98	About phone .....	110
Sending the voice recording.....	92	Sound .....	100	<b>Software update</b> .....	<b>111</b>
Polaris Office .....	92	Display .....	102	Phone software update .....	111
App Manager .....	93	Location & security ....	102	DivX Mobile .....	113
<b>The Web</b> .....	<b>94</b>	Applications.....	103	<b>Accessories</b> .....	<b>115</b>
Browser.....	94	Accounts & sync .....	104	<b>Technical data</b> .....	<b>116</b>
Using the web toolbar...	94	Privacy .....	105	<b>Troubleshooting</b> .....	<b>117</b>
Using options.....	95	Storage .....	106		
		Language & keyboard	106		
		Voice input & output...	106		
		Accessibility.....	109		

# Guidelines for safe and efficient use

Please read these simple guidelines. Not following these guidelines may be dangerous or illegal.

## Exposure to radio frequency energy

Radio wave exposure and Specific Absorption Rate (SAR) information.

This mobile phone model LG-E400 has been designed to comply with applicable safety requirements for exposure to radio waves.

These requirements are based on scientific guidelines that include safety margins

designed to assure the safety of all persons,

regardless of age and health.

- The radio wave exposure guidelines employ a unit of measurement known as the Specific Absorption Rate, or SAR. Tests for SAR are conducted using standardised methods with the phone transmitting at its highest certified power level in all used frequency bands.
- While there may be differences between the SAR levels of various LG phone models, they are all designed to meet the relevant guidelines for exposure to radio waves.

- The SAR limit recommended by the International Commission on Non-Ionizing Radiation Protection (ICNIRP) is 2 W/kg averaged over 10 g of tissue.
- The highest SAR value for this model phone tested by DAS4 for use at the ear is 1.10 W/kg (10 g) and when worn on the body is 0.572 W/kg (10 g).
- This device meets RF exposure guidelines when used either in the normal use position against the ear or when positioned at least 1.5 cm away from the body. When a carry case, belt clip or holder is used for

body-worn operation, it should not contain metal and should position the product at least 1.5 cm away from your body. In order to transmit data files or messages, this device requires a quality connection to the network. In some cases, transmission of data files or messages may be delayed until such a connection is available. Ensure the above separation distance instructions are followed until the transmission is completed.

# Guidelines for safe and efficient use

## Product care and maintenance

### **WARNING**

Only use batteries, chargers and accessories approved for use with this particular phone model. The use of any other types may invalidate any approval or warranty applying to the phone, and may be dangerous.

- Do not disassemble this unit. Take it to a qualified service technician when repair work is required.
- Repairs under warranty, at LG's option, may include replacement parts or boards that are either new or reconditioned, provided that they have functionality equal to that of the parts being replaced.
- Keep away from electrical appliances such as TVs, radios, and personal computers.
- The unit should be kept away from heat sources such as radiators or cookers.
- Do not drop the phone.
- Do not subject this unit to mechanical vibration or shock.

- Switch off the phone in any area where you are required by specific regulations. For example, do not use your phone in hospitals as it may affect sensitive medical equipment.
- Do not handle the phone with wet hands while it is being charged. It may cause an electric shock and can seriously damage your phone.
- Do not charge a handset near flammable material as the handset can become hot and create a fire hazard.
- Use a dry cloth to clean the exterior of the unit (do not use solvents such as benzene, thinner or alcohol).
- Do not charge the phone when it is on soft furnishings.
- The phone should be charged in a well ventilated area.
- Do not subject this unit to excessive smoke or dust.
- Do not keep the phone next to credit cards or transport tickets; it can affect the information on the magnetic strips.

## Guidelines for safe and efficient use

- Do not tap the screen with a sharp object as it may damage the phone.
- Do not expose the phone to liquid or moisture.
- Use the accessories like earphones cautiously. Do not touch the antenna unnecessarily.
- Do not use, touch or attempt to remove or fix broken, chipped or cracked glass. Damage to the glass display due to abuse or misuse is not covered under the warranty.
- Your phone is an electronic device that generates heat during normal operation. Extremely prolonged, direct skin contact in the absence of adequate ventilation may result in discomfort or minor burns. Therefore, use care when handling your phone during or immediately after operation.

## **Efficient phone operation**

### **Electronics devices**

All mobile phones may get interference, which could affect performance.

- Do not use your mobile phone near medical equipment without requesting permission. Avoid placing the phone over pacemakers, for example, in your breast pocket.
- Some hearing aids might be disturbed by mobile phones.
- Minor interference may affect TVs, radios, PCs, etc.

## **Road safety**

Check the laws and regulations on the use of mobile phones in the area when you drive.

- Do not use a hand-held phone while driving.
- Give full attention to driving.
- Pull off the road and park before making or answering a call if driving conditions so require.
- RF energy may affect some electronic systems in your vehicle such as car stereos and safety equipment.

## Guidelines for safe and efficient use

- When your vehicle is equipped with an air bag, do not obstruct with installed or portable wireless equipment. It can cause the air bag to fail or cause serious injury due to improper performance.
- If you are listening to music whilst out and about, please ensure that the volume is at a reasonable level so that you are aware of your surroundings. This is particularly imperative when near roads.

### **Avoid damage to your hearing**

Damage to your hearing can occur if you are exposed to loud sound for long periods of time. We therefore recommend that you do not turn on or off the handset close to your ear. We also recommend that music and call volumes are set to a reasonable level.

- When using headphones, turn the volume down if you cannot hear the people speaking near you, or if the person sitting next to you can hear what you are listening to.

**NOTE:** Excessive sound pressure from earphones can cause hearing loss.

## Glass Parts

Some parts of your mobile device are made of glass. This glass could break if your mobile device is dropped on a hard surface or receives a substantial impact. If the glass breaks, do not touch or attempt to remove. Stop using your mobile device until the glass is replaced by an authorised service provider.

## Blasting area

Do not use the phone where blasting is in progress. Observe restrictions, and follow any regulations or rules.

## Potentially explosive atmospheres

- Do not use the phone at a refueling point.
- Do not use the phone near fuel or chemicals.
- Do not transport or store flammable gas, liquid, or explosives in the same compartment of your vehicle as your mobile phone and accessories.

# Guidelines for safe and efficient use

## **In aircraft**

Wireless devices can cause interference in aircraft.

- Turn your mobile phone off before boarding any aircraft.
- Do not use the phone on the ground without permission from the crew.

## **Children**

Keep the phone in a safe place out of the reach of small children. It includes small parts which may cause a choking hazard if detached.

## **Emergency calls**

Emergency calls may not be available under all mobile networks. Therefore, you should never depend solely on the phone for emergency calls. Check with your local service provider.

## **Battery information and care**

- You do not need to completely discharge the battery before recharging. Unlike other battery systems, there is no memory effect that could compromise the battery's performance.

- Use only LG batteries and chargers. LG chargers are designed to maximise the battery life.
- Do not disassemble or short-circuit the battery pack.
- Keep the metal contacts of the battery pack clean.
- Replace the battery when it no longer provides acceptable performance. The battery pack maybe recharged hundreds of times until it needs replacing.
- Recharge the battery if it has not been used for a long time to maximise usability.
- Do not expose the battery charger to direct sunlight or use it in high humidity, such as in the bathroom.
- Do not leave the battery in hot or cold places, this may deteriorate the battery performance.
- There is risk of explosion if the battery is replaced by an incorrect type.
- Dispose of used batteries according to the manufacturer's instructions. Please recycle when possible. Do not dispose as household waste.

## Guidelines for safe and efficient use

- If you need to replace the battery, take it to the nearest authorised LG Electronics service point or dealer for assistance.
- Always unplug the charger from the wall socket after the phone is fully charged to save unnecessary power consumption of the charger.
- Actual battery life will depend on network configuration, product settings, usage patterns, battery and environmental conditions.
- Make sure that no sharp-edged items such as animal's teeth or nails, come into

contact with the battery. This could cause a fire.

### DECLARATION OF CONFORMITY

Hereby, **LG Electronics** declares that this **LG-E400** product is in compliance with the essential requirements and other relevant provisions of Directive **1999/5/EC**. A copy of the Declaration of Conformity can be found at <http://www.lg.com/global/support/cedoc/RetrieveProductCeDOC.jsp>

## Important notice

Please check to see whether any problems you encountered with your phone are described in this section before taking the phone in for service or calling a service representative.

### 1. Phone memory

When available space in your phone memory is less than 10%, your phone cannot receive new messages. You need to check your phone memory and delete some data, such as applications or messages, to make more memory available.

### Managing applications

- 1 In the Home screen, touch the **Applications** tab, then select **Settings > Applications > Manage applications**.
- 2 Once all applications appear, scroll to and select the application you want to uninstall.
- 3 Tap **Uninstall**, then touch **OK** to uninstall the application you selected.

## Important notice

### 2. Optimising battery life

Extend your battery's life between charges by turning off features you don't need to run constantly in the background. You can monitor how applications and system resources consume battery power.

#### Extending your battery's life

- Turn off radio communications you are not using. If you are not using Wi-Fi, Bluetooth or GPS, turn them off.
- Reduce screen brightness and set a shorter screen timeout.

- Turn off automatic syncing for Gmail, Calendar, Contacts and other applications.
- Some applications you have downloaded may cause your battery life to be reduced.

#### Checking the battery charge level

- 1 In the Home screen, touch the **Applications** tab, then select **Settings > About phone > Status**.
- 2 The battery status (Charging, Not charging) and level (percentage charged) is displayed at the top of the screen.

## Monitoring and controlling what uses the battery

- 1 In the Home screen, touch the **Applications** tab, then select **Settings > About phone > Battery use**.
- 2 Battery usage time is displayed at the top of the screen. It tells you how long it has been since you last connected to a power source or, if connected to a power source, how long you were last running on battery power. The body of the screen lists applications or services using battery power, from greatest amount to least.

## 3. Installing an open source operating system

If you install and use an open source operating system (OS) on your phone rather than using the OS provided by the manufacturer, your phone may malfunction.

### **WARNING**

If you install and use an OS other than the one provided by the manufacturer, your phone is no longer covered by the warranty.

## Important notice

### **WARNING**

To protect your phone and personal data, only download applications from trusted sources, such as Android Market. If there are improperly installed applications on your phone, your phone may not work normally or a serious error may occur. You must uninstall those applications and all their data and settings from the phone.

## 4. Using unlock pattern

Set unlock pattern to secure your phone. This opens a set of screens that guide you through how to draw a screen unlock pattern.

**Caution:** Create a Google account before setting an unlock pattern.

 **WARNING**

**Precautions to take when using pattern lock.**

It is very important to remember the unlock pattern you set. You will not be able to access your phone if you use an incorrect pattern 5 times. You have 5 opportunities to enter your unlock pattern, PIN or password. If you have used all 5 opportunities, you can try again after 30 seconds.

**When you can't recall your unlock Pattern, PIN, or Password:**

**If you have forgotten pattern:** If you logged in to your Google account on the phone but failed to enter the correct pattern 5 times, tap the Forgot pattern button. You are then required to log in with your Google account to unlock your phone.

If you have not created a Google account on the phone or you forgot it, you have to perform a Hard reset.

## Important notice

**If you have forgotten PIN or Password:** If you forgot your PIN or Password, you need to do Hard reset.

**Caution:** If you perform a hard reset, all user applications and user data are deleted.

### 5. Using the hard reset

If it does not restore to the original condition, use hard reset to initialise your phone.

When the phone is turned off, press and hold the **Home** key + **Volume down** key + **Power** key for over ten seconds. When the screen shows the LG logo, release the **Power** key.

After the screen shows the hard reset screen, release the other keys.

Leave your phone for at least a minute while it performs the hard reset, then your phone will be turned on.

**Caution:** If you perform a hard reset, all user applications and user data are deleted. This cannot be reversed. Remember to back up any important data before performing a hard reset.

## 6. Connecting to Wi-Fi networks

To use Wi-Fi on your phone, you need to access a wireless access point or “hotspot.” Some access points are open and you can simply connect to them. Others are hidden or use security features; you must configure your phone to be able to connect to them. Turn off Wi-Fi when you're not using it to extend the life of your battery.

### Turning Wi-Fi on and connecting to a Wi-Fi network

- 1 In the Home screen, touch the **Applications** tab, then select **Settings > Wireless & networks > Wi-Fi settings**.
- 2 Touch **Wi-Fi** to turn it on and begin scanning for available Wi-Fi networks.
  - A list of available Wi-Fi networks is displayed. Secured networks are indicated by a lock icon.
- 3 Touch a network to connect to it.

## Important notice

- If the network is open, you are asked to confirm that you want to connect to that network by touching **Connect**.
  - If the network is secure, you're asked to enter a password or other credentials. (Ask your network administrator for details)
- 4 The status bar displays icons that indicate Wi-Fi status.

## 7. Opening and switching applications

Multitasking is easy with Android because you can keep more than one application running at the same time. There's no need to quit an application before opening another. Use and switch between several open applications. Android manages each application, stopping and starting them as needed to ensure that idle applications don't consume resources unnecessarily.

## Stopping applications

- 1 In the Home screen, touch the **Applications** tab, then select **Settings** > **Applications** > **Manage applications** > select **Running**.
- 2 Scroll to the desired application and touch **Stop** to stop it.

**TIP!** To return to recent applications, press and hold the Home key. The screen then displays a list of the applications you used recently.

## 8. Installing PC software (LG PC Suite)

“LG PC Suite” PC application is a program that helps you connect your device to a PC via a USB cable and Wi-Fi. Once connected, you can use the functions of your device from your PC.

### With your “LG PC Suite” PC application, you can...

- Manage and play your media contents (music, movie, pictures) on your PC.
- Send multimedia contents to your device.

## Important notice

- Synchronises data (schedules, contacts, bookmarks) in your device and PC.
- Backup the applications in your device.
- Update the softwares in your device.
- Backup and restore the device.
- Play multimedia contents of your PC from other device.

**NOTE:** You can use the Help menu from the application to find out how to use your “LG PC Suite” PC application.

### Installing “LG PC Suite” PC application

“LG PC Suite” PC application can be downloaded from the webpage of LG.

- 1 Go to [www.lg.com](http://www.lg.com) and select a country of your choice.
- 2 Go to **Support > Mobile Phone Support > Select the Model (LG-E400)**.
- 3 Click **PC Sync** from **Download**, and click **WINDOW PC Sync Download** to download “**LG PC Suite**” PC software.

**NOTE:** Install PC Suite using CD provided and follow the Installation Guide.

## System requirements for “LG PC Suite” PC software

- OS: Windows XP 32 bit(Service pack 2), Windows Vista 32 bit/64 bit, Windows 7 32 bit/64 bit
- CPU: 1GHz or higher processors
- Memory: 512MB or higher RAMs
- Graphic card: 1024 x 768 resolution, 32 bit color or higher
- HDD: 100 MB or more free hard disk space (More free hard disk space may be needed depending on the volume of data stored.)

- Required software: LG integrated drivers.

### **NOTE**

#### **LG Integrated USB Driver**

LG integrated USB driver is required to connect an LG device and PC and installed automatically when you install “LG PC Suite” PC software.

## Important notice

### 9. Synchronising your phone to a Computer

Data of your device and PC can be synchronised easily with “LG PC Suite” PC application for your convenience. Contacts, schedules, and bookmarks can be synchronised.

The procedure is as follows:

- 1 Connect your device to PC. (Use a USB cable or Wi-Fi connection.)
- 2 After connection, run the program and select the device section from the category on the left side of the screen.

- 3 Click [Personal information] to select.
- 4 Select the checkbox of contents to synchronise and click the Sync button.

### 10. Transferring music, photos and videos using USB mass storage devices

- 1 In the Home screen, touch the **Applications** tab, then select **Settings > Storage** to check out the storage media. (If you want to transfer files from or to a memory card, insert a memory card into the phone.)

- 2 Connect the phone to your PC using the USB cable.
- 3 USB connection mode list will appear, and select **USB storage** option.
- 4 Open the removable memory folder on your PC. You can view the mass storage content on your PC and transfer the files.
- 5 Copy the files from your PC to the drive folder.
- 6 When you are finished, select “Charge only” option to disconnect the phone.

## **11. Hold your phone straight up**

Hold your mobile phone straight up, as you would a regular phone. The LG-E400 has an internal antenna. Be careful not to scratch or damage the back of the phone, as that causes loss of performance.

While making/receiving calls or sending/receiving data, avoid holding the lower part of the phone where the antenna is located. Doing so may affect call quality.

## Important notice

### **12. When the screen freezes**

If the screen freezes or the phone does not respond when you try to operate it:

Remove the battery, reinsert it, then turn the phone on. If it still does not work, please contact the service centre.

### **13. Do not connect your phone when you turn on/off your PC.**

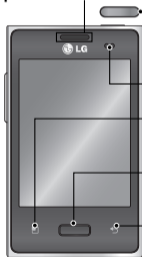
Make sure you disconnect the data cable between your phone and PC; leaving it connected might cause errors on your PC.

# Getting to know your phone

To turn on your phone, press and hold the Power key for 3 seconds.

To turn off the phone, press and hold the Power key for 3 seconds, then touch **Power off** and **OK**.


Speaker/Receiver



**Power/Lock key**

Switch your phone on/off by pressing and holding this key.  
Turn off and lock the screen.

**Proximity sensor**

**Menu key** 

Check what options are available.

**Home key** 

Return to home from any screen.

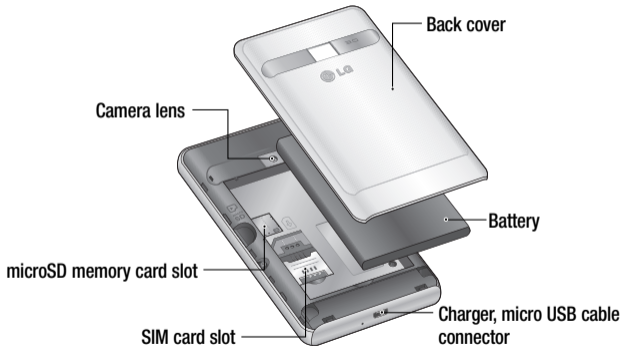
**Back key** 

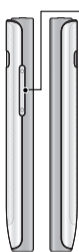
Return to the previous screen.

## **NOTE: Proximity sensor**

When receiving and making calls, the proximity sensor automatically turns the backlight off and locks the touch keypad by sensing when the phone is near your ear. This extends battery life and prevents the touch keypad from activating unintentionally during calls.

## Getting to know your phone





### Volume keys

- **On the home screen:** control ringer volume.
- **During a call:** control your In-Call volume.
- **When playing a track:** control volume continuously.

### Stereo earphone connector



### Power/Lock key

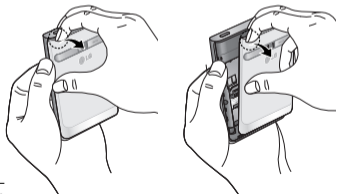
### WARNING

Placing a heavy object on the phone or sitting on it can damage its LCD and touch screen functions. Do not cover the protective film on the LCD's proximity sensor. This may cause the sensor to malfunction.

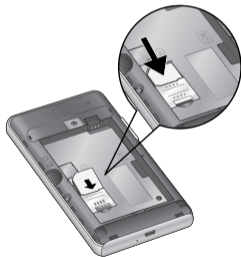
# Getting to know your phone

## Installing the SIM card and battery

- 1 To remove the back cover, hold the phone in your hand firmly. With the other hand, firmly press your thumb on the back cover. Now lift off the back cover.



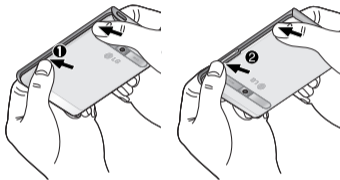
- 2 Slide the SIM card into the SIM card slot. Make sure the gold contact area on the card is facing downwards.




- 3** Insert the battery by aligning the gold contacts on the phone and the battery.



- 4** Replace the back cover of the phone.



## Charging your phone

Insert the charger, then plug it into an electrical outlet. Your LG-E400 must be charged before you see .

# Getting to know your phone



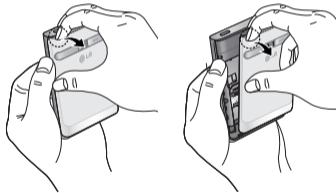
**NOTE:** The battery must be fully charged initially to improve battery lifetime.

## Installing the memory card

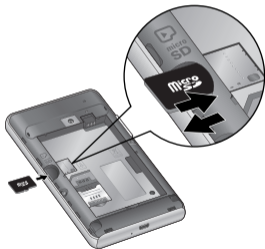
**NOTE:** The LG-E400 supports memory cards up to 32 GB.

## To insert a memory card:

- 1 Turn the phone off before inserting or removing a memory card. Remove the back cover.



- 2 Insert the memory card into the slot. Make sure the gold contact area is facing downwards.



## Removing a memory card

Carefully remove the memory card out of the slot.

### **WARNING**

Do not insert or remove the memory card when the phone is on. Doing so may damage the memory card as well as your phone, and the data stored on the memory card may be corrupted.

# Getting to know your phone

## Formatting the memory card

Your memory card may already be formatted. If it isn't, you must format it before you can use it.

**NOTE:** All files on the card are deleted when you format the card.

- 1 In the Home screen, touch the **Applications** tab to open the applications menu.
- 2 Scroll to and touch **Settings > Storage**.
- 3 Touch **Unmount SD card** and touch **OK** to confirm.

- 4 Touch **Erase SD card**, then confirm your choice.
- 5 If you have set a pattern lock, input the pattern lock then select **Erase everything**. The card is then formatted and ready to use.

**NOTE:** If there is content on your memory card, the folder structure may be different after formatting since all the files will be deleted.

# Your Home screen

## Touch screen tips

Here are some tips on how to navigate around your phone.

**Touch** – To choose a menu/option or open an application, touch it.

**Touch and hold** – To open an options menu or grab an object you want to move, touch and hold it.

**Drag** – To scroll through a list or move slowly, drag across the touch screen.

**Flick** – To scroll through a list or move quickly, flick across the touch screen (drag quickly and release).

## NOTE:

- To select an item, touch the centre of the icon.
- Do not press too hard; the touch screen is sensitive enough to pick up a light, firm touch.
- Use the tip of your finger to touch the option you want. Be careful not to touch any other keys.

# Your Home screen

## Lock your phone

When you are not using the LG-E400, press the power key to lock your phone. This helps prevent accidental presses and saves battery power.

Also, if you do not use the phone for a while, the Home screen or another screen you are viewing is replaced with the lock screen to conserve battery power.

If there are any programs running when you set the pattern, they may be still running in Lock mode. It is recommended that you exit all programs before entering the

Lock mode to avoid unnecessary charges (e.g. phone calls, Web access and data communications).

**Setting an unlock pattern:** you can draw your own unlock pattern by connecting the dots.

If you set a pattern, the phone screen locks. To unlock the phone, draw the pattern that you set on the screen.

**Caution:** When you set an unlock pattern, you need to create your Gmail account first.



**Caution:** If there are more than 5 pattern drawing errors in a row, you cannot unlock

the phone. In this case, refer to the point-4 under the Important Notice.

## Unlock screen

Whenever your LG-E400 is not in use, it returns to the lock screen. Drag your finger from bottom to top to unlock the screen.

## Silent mode

In the notification drawer, touch  to change  mode.

## Home

Simply swipe your finger to the left or right to view the panels.

You can customise each panel with widgets, shortcuts (to your favourite applications), folders and wallpaper.

**NOTE:** Some screen images may be different depending on your phone provider.

In your Home screen, you can view quick keys at the bottom of the screen. Quick keys provide easy, one-touch access to the functions you use the most.

## Your Home screen



Touch the **Phone** icon to bring up the touch screen dialpad to make a call.



Touch the **Contacts** icon to open your contacts.



Touch the **Messaging** icon to access the messaging menu. This is where you can create a new message.



Touch the **Applications** tab at the bottom of the screen. You can then view all your installed applications.

To open the desired application, simply touch the icon in the applications list.

**NOTE:** Preloaded applications may differ according to your phone's software or your service provider.

## Adding widgets to your Home screen

You can customise your Home screen by adding shortcuts, widgets or folders to it. For more convenience using your phone, add your favourite widgets to the Home screen.

- 1 In the Home screen, touch the **Menu** key and select **Add**. Or touch and hold the empty part of the home screen.

- 2 In the **Add to Home screen** menu, touch the type of item you want to add.
- 3 For example, select **Folders** from the list and tap it.
- 4 You then see a new folder icon on the Home screen. Drag it to the desired location on the desired panel, then take your finger off the screen.

**TIP!** To add an application icon to the Home screen from the **Applications** menu, touch and hold the application you want to add.

**TIP!** To remove an application icon from the Home screen, touch and hold the icon you want to remove, then drag it to



**NOTE:** You cannot delete preloaded applications. (Only their icons can be deleted from the screen.)

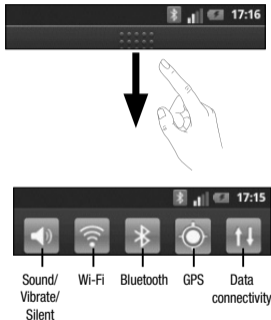
# Your Home screen

## Returning to recently-used applications

- 1 Press and hold the **Home** key. The screen displays a pop-up with icons of applications you used recently.
- 2 Touch an icon to open the application. Or touch the **Back** key to return to the current application.

## Notification drawer

The notification drawer runs across the top of your screen.



Touch and slide the notification drawer down with your finger.

Or, in the Home screen, touch the **Menu** key and select **Notifications**. Here you can check and manage sound, Wi-Fi, Bluetooth and GPS as well as other notifications.

## Viewing the status bar








The status bar uses different icons to display phone information such as signal strength, new messages, battery life and active Bluetooth and data connections.








Below is a table explaining the meaning of icons you're likely to see in the status bar.







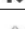









**[Status bar]**

# Your Home screen


Icon	Description
	No SIM card
	No signal
	Airplane mode
	Connected to a Wi-Fi network
	Wired headset
	Call in progress
	Call hold

Icon	Description
	Speakerphone
	Phone microphone is muted
	Missed call
	Bluetooth is on
	Connected to a Bluetooth device
	System warning
	Alarm is set

Icon	Description
	New voicemail
	Ringer is silenced
	Vibrate mode
	Battery fully charged
	Battery is charging
	Data in and out
	Phone is connected to PC via USB cable

Icon	Description
	Downloading data
	Uploading data
	GPS is acquiring
	Receiving location data from GPS
	3 more notifications not displayed
	Data is syncing
	Download finished

Icon	Description
	New Gmail
	New Google Talk message
	New message
	Song is playing
	Upcoming event
	USB tethering is active
	Portable Wi-Fi hotspot is active


Icon	Description
	Both USB tethering and portable hotspot are active



# Your Home screen

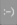
## Onscreen keyboard

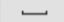
You can enter text using the onscreen keyboard. The onscreen keyboard appears automatically on the screen when you need to enter text. To manually display the keyboard, simply touch a text field where you want to enter text.

### Using the keypad & entering text

 Tap once to capitalise the next letter you type. Double tap for all caps.


  Tap to switch to the numeric and symbol keyboard. You can also touch and hold this tab to view the Settings menu.

 Tap to insert an emoticon when writing a message.

 Tap to enter a space.

 Tap to create a new line in the message field.

 Tap to delete the previous character.

 Tap to hide the onscreen keyboard.

### Entering accented letters

When you select French or Spanish as the text entry language, you can enter special French or Spanish characters (e.g. “á”).

For example, to input "á", touch and hold the "a" key until the zoom-in key grows bigger and displays characters from different languages. Then select the special character you want.

## Google account setup

When you first turn on your phone, you have the opportunity to activate the network, to sign into your Google account and how you want to use some Google services.

### To set up your Google account :

\* Sign into a Google account from the prompted set up screen.

OR

\* **Applications** > select a Google application, such as **Gmail** > select **Next** > select **Create** to create a new account.

If you have a Google account, enter your e-mail address and password, then touch **Sign in**.

Once you have set up your Google account on your phone, your phone automatically synchronises with your Google account on the Web.

Your contacts, Gmail messages, calendar events and other information from these applications and services on the web are synchronised with your phone. (This depends on your synchronisation settings.)

After signing in, you can use Gmail and take advantage of Google services on your phone.

# Wi-Fi

With Wi-Fi, you can use high-speed Internet access within the coverage of the wireless access point (AP).

Enjoy wireless Internet using Wi-Fi, without extra charges.

## Turning on Wi-Fi

In the Home screen, open the notification drawer and touch .

Or touch **Application** > **Settings** > **Wireless & networks**, then **Wi-Fi** .

## Connecting to Wi-Fi

Choose the Wi-Fi network you want to connect to. If you see , you need to enter a password to connect.

### NOTE:

- If you are outside the Wi-Fi coverage area and choose 3G connection, additional charges may apply.
- If your phone goes into sleep mode when connected to Wi-Fi, the Wi-Fi connection is automatically disabled.
- In this case, if your phone has access to 3G data, it may connect to the 3G network\_\_\_\_\_

## Wi-Fi




automatically and additional charges may apply.

- The LG-E400 supports WEP, WPA/WPA2-PSK and 802.1x EAP security. If your Wi-Fi service provider or network administrator sets encryption for network security, enter the key into the pop-up window. If encryption is not set, this pop-up window is not shown. Obtain the key from your Wi-Fi service provider or network administrator.

## Sharing your phone's data connection

You can share your phone's mobile data connection with a single computer via a USB cable (USB tethering). You can also share your phone's data connection with up to five devices at a time by turning your phone into a portable Wi-Fi hotspot.

When your phone is sharing its data connection, an icon appears in the status bar and as an ongoing notification in the notifications drawer.

Icon	Description
	USB tethering is active
	Portable Wi-Fi hotspot is active
	Both USB tethering and portable hotspot are active

For the latest information about tethering and portable hotspots, including supported operating systems and other details, visit <http://www.android.com/tether>.

**NOTE:** Additional costs may be incurred when connecting and using online services. Check data charges with your network provider.

## USB tethering & portable Wi-Fi hotspot settings

- 1 In the Home screen, touch the **Applications** tab and select **Settings**.
- 2 Touch **Wireless & networks** and select **Tethering & portable hotspot**.
- 3 Choose options that you want to adjust.

## Wi-Fi

**USB tethering** – Tick to share your phone's mobile network data connection with your computer via a USB connection.

**Portable Wi-Fi hotspot** – Tick to share your phone's mobile network data connection as Wi-Fi sharing.

**Help** – Opens a dialog with information about USB tethering and portable Wi-Fi hotspots as well as information on where to learn more.

## To share your phone's data connection via USB

If your computer is running Windows 7 or a recent distribution of some flavours of Linux (such as Ubuntu), you don't usually need to prepare your computer for tethering. But if you're running an earlier version of Windows or another operating system, you may need to prepare your computer to establish a network connection via USB. For the most current information about which operating systems support USB tethering and how to configure them, visit <http://www.android.com/tether>.


## USB tethering and data sharing

You can't share your phone's data connection and microSD card via USB at the same time. If you are using your USB connection to make your microSD card available to your computer, you must disconnect it first.

- 1 Use the USB cable that came with your phone to connect your phone to your computer.
- 2 In the Home screen, touch the **Applications** tab and select **Settings**.

- 3 Touch **Wireless & networks** and select **Tethering & portable hotspot**.

- 4 Tick **USB tethering**.

- The phone starts sharing its mobile network data connection with your computer via the USB connection. An ongoing notification  is added to the status bar and notifications drawer.
- 5 Deselect **USB tethering** to stop sharing your data connection. Or just disconnect the USB cable.

## Wi-Fi

### To share your phone's data connection as a portable Wi-Fi hotspot

- 1 In the Home screen, touch the **Applications** tab and select **Settings**.
- 2 Touch **Wireless & networks** and select **Tethering & portable hotspot**.
- 3 Tick **Portable Wi-Fi hotspot**.
  - After a moment, the phone starts broadcasting its Wi-Fi network name (SSID) so you can connect to it with up to eight computers or other devices. An ongoing notification  is added to the status bar and notifications drawer.

- When **Portable Wi-Fi hotspot** is ticked, you can change its network name or secure it.
- 4 Deselect **Portable Wi-Fi hotspot** to stop sharing your data connection via Wi-Fi.

### To rename or secure your portable hotspot

You can change the name of your phone's Wi-Fi network name (SSID) and secure its Wi-Fi network.

- 1 In the Home screen, touch the **Applications** tab and select **Settings**.

- 2 Touch **Wireless & networks** and select **Tethering & portable hotspot**.
- 3 Ensure **Portable Wi-Fi hotspot** is ticked.
- 4 Touch **Portable Wi-Fi hotspot settings**.
- 5 Touch **Configure Wi-Fi hotspot**.
  - The **Configure Wi-Fi hotspot** dialog opens.
  - You can change the network SSID (name) that other computers see when scanning for Wi-Fi networks.
  - You can also touch the **Security** menu to configure the network with Wi-Fi Protected

Access 2 (WPA2) security, with a pre-shared key (PSK).

- If you touch the **WPA2 PSK** security option, a password field is added to the **Configure Wi-Fi hotspot** dialog. If you enter a password, you will need to enter that password when you connect to the phone's hotspot with a computer or other device. Or touch **Open** in the **Security** menu to remove security from your Wi-Fi network.

## Wi-Fi

### **ATTENTION!**





If you set the security option as **Open**, you cannot prevent unauthorised usage of online services by other people and additional charges can be incurred.

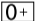
To avoid unauthorised usage, you are advised to keep the security option active.

### **6 Touch Save.**


# Calls

## Making a call



- 1 Touch  to open the keypad.
- 2 Enter the number using the keypad. To delete a digit, touch the **Clear** icon .
- 3 Touch the **Call** icon  to make a call.
- 4 To end a call, touch the **End** icon .

**TIP!** To enter “+” to make international calls, touch and hold .

## Calling your contacts

- 1 Touch  to open your contacts.
- 2 Scroll through the contact list or enter the first letter(s) of the contact you want to call by touching **Search**.
- 3 In the list, touch the contact which you want to call and tap on the number or call icon to make call.

## Answering and rejecting a call



When the screen is locked and your phone rings, drag the **Answer** icon  to the right. Drag the **Decline** icon  to the left to reject an incoming call.


# Calls

## Adjusting call volume

To adjust the in-call volume during a call, use the Volume Up and Down key on the left side of the phone.

## Making a second call


- 1 During your initial call, tap .
- 2 Dial the number, or search your contacts.
- 3 Touch the **Call** icon  to connect the call.
- 4 Both calls are displayed on the call screen. Your initial call is locked and put on hold.

- 5 Touch the displayed number to toggle between calls. Or touch  **Merge calls** to make a conference call.

- 6 To end active calls, touch **End**.

**NOTE:** You are charged for each call you make.

## Viewing your call logs

In the Home screen, touch  and choose the **Call log** tab.

View a complete list of all dialled, received and missed voice calls.

**TIP!** Touch any call log entry to view the date, time and duration of the call.

**TIP!** Touch the **Menu** key, then touch **Delete all** to delete all the recorded items.

## Call settings

You can configure phone call settings such as call forwarding and other special features offered by your carrier.


- 1 In the Home screen, touch the **Applications** tab to open the applications menu.
- 2 Scroll and touch **Settings**.
- 3 Tap **Call settings** and choose the options that you want to adjust.

# Contacts

Add contacts to your phone and synchronise them with the contacts in your Google account or other accounts that support contact syncing.

## Searching for a contact

### In the Home screen

- 1 Touch  to open your contacts.
- 2 Touch **Search** and enter the contact name using the keyboard.


## Adding a new contact

- 1 Touch , enter the new contact's number, then touch the **Menu** key. Touch **Add to contacts** and then **Create new contact**.
- 2 If you want to add a picture to the new contact, touch . Choose from **Capture picture** or **Pick from Gallery**.
- 3 Select the contact type by touching .
- 4 Touch a category of contact information and enter the details about your contact.
- 5 Touch **Save**.


## Favorite contacts

You can classify frequently called contacts as favorites.

### Adding a contact to your favorites

- 1 Touch  to open your contacts.
- 2 Touch a contact to view its details.
- 3 Touch the star to the right of the contact's name. The star turns gold.

## Removing a contact from your favorites list

- 1 Touch  to open your contacts.
- 2 Touch the **Groups** tab, select **Favorites** at the top of the list and choose a contact to view its details.
- 3 Touch the gold star to the right of the contact's name. The star turns grey and the contact is removed from your favourites.

# Contacts

## Moving Contacts from your Old Device to your New Device

Export your contacts as a CSV file from your old device to your PC using a PC sync program.

- 1 Install “LG PC Suite” PC application on the PC. Run the program and connect your device to the PC using a USB cable.
- 2 From the top of the screen, select **Device > Import personal information > Import contacts.**


- 3 A pop-up to open a contacts file will appear.
- 4 Select a contacts file and click **Open.**
- 5 A pop-up to import a new contact from PC to the contacts in the device will appear.
- 6 If the contacts in the device and new contacts from PC are different, select a contact you want to import from PC.
- 7 Click the [OK] button to import a new contact from PC to the device.

# Messaging

## Messaging

Your LG-E400 combines SMS and MMS into one intuitive, easy-to-use menu.

## Sending a message

- 1 Touch  icon on the home screen, and touch **New message** to open a blank message.
- 2 Enter a contact name or contact number in the **To** field. As you enter the contact name, matching contacts appear. You can touch a suggested recipient. You can add multiple contacts.

**NOTE:** You will be charged for a text message for every person you send the message to.

- 3 Touch **Enter message** field and start to compose your message.
- 4 Touch the **Menu** key to open the options menu. Choose from **Call, View contact, Add subject, Discard, Reply by** and **More**.
- 5 Touch **Send** to send your message.
- 6 The message screen opens, with your message after Recipient Name/Number. Responses appear on the screen. As you view and send additional messages, a message thread is created.

# Messaging

 **WARNING**

The 160-character limit may vary from country to country depending on how the SMS is coded and in what language.

 **WARNING**

If an image, video or audio file is added to an SMS, it will be automatically converted into an MMS , and you will be charged accordingly.

**NOTE:** When you get an SMS message during a call, there will be a ring notification.

## Threaded box

Messages (SMS, MMS) exchanged with another party can be displayed in chronological order so that you can conveniently see an overview of your conversation.

## Using Smilies

Liven up your messages using Smilies. When writing a new message, touch the **Menu** key, then choose **More > Insert smiley**.

## Changing your message settings

Your LG-E400 message settings are predefined, so you can send messages immediately. You can change the settings based on your preferences.

### **WARNING**

In this mode, the MMS Client device guides the user in creating and sending messages with content belonging to the Core MM Content Domain. This guidance is provided through warning dialogs.

# Email

## Opening Email and the Accounts Screen

You can use the **Email** application to read email from services other than Google Mail. The Email application supports the following account types: POP3, IMAP and Exchange.

### Managing an email account

In the Home screen, touch **Email**, then select the Email Service Provider.

A setup wizard opens to help you add an email account. After the initial setup, Email

displays the contents of your Inbox (if you have only one account) or the Accounts screen (if you have multiple accounts).

### The Accounts screen

The Accounts screen lists your Combined Inbox and each of your email accounts.

- 1 Open the **Email** application. If you're not on the Account screen, touch the **Menu** Key and touch **Accounts**.
- 2 Select the Email service provider.



- Touch to open your Combined Inbox, with messages received to all of your accounts.



- Touch to open a list of just your starred messages.



- Touch the folder icon to open the account's folders.

You can touch an account to view its Inbox. The account from which you send email by default is indicated with a tick.

## To open your Combined Inbox

If you have configured Email to send and receive email from more than one account, you can view all messages sent to all accounts in your Combined Inbox.

- 1 Touch **Email**.
- 2 Touch **Combined inbox** (in the Accounts screen). Messages in the Combined Inbox are colour coded along their left sides, by account, using the same colours that are used for your accounts in the Accounts screen.

# Email

Only your account's most recent emails are downloaded to your phone. To download more (earlier) email messages, touch **Load more messages** at the bottom of the emails list.

## Composing and Sending Email

### To compose and send a message

- 1 While in the **Email** application, touch the **Menu** key and touch **Compose**.
- 2 Enter an address for the message's intended recipient. As you enter text, matching addresses are offered from your Contacts. Separate multiple addresses with commas.

- 3 Touch the **Menu** key and then touch **Add Cc/Bcc** to send copy or blind copy of the mail to other contacts/email addresses.
- 4 Enter the text of the message.
- 5 Touch the **Menu** key and touch **Add attachment** to send a file with the message.
- 6 Touch the **Send** button.  
If you're not ready to send the message, touch the **Save as draft** button to save it in a **Drafts** folder. Touch a draft message in a **Drafts** folder to resume working on it. Your message will also be saved as a draft if you touch the **Back** key 

before sending it. Touch the **Discard** button to abandon and delete a message, including any saved drafts. If you aren't connected to a network, for example, if you're working in airplane mode, the messages that you send are stored in your **Outbox** folder until you're connected to a network again. If it contains any pending messages, the **Outbox** is displayed on the Accounts screen.

Please note that messages sent using an Exchange account will not be located on the

phone; they will, however, be located on the Exchange server itself.

If you want to see your sent messages in the **Sent** folder, then touch the **Menu** key and touch on **Folders** then touch on **Sent** folder and select **Refresh** from the options menu.

**TIP!** When a new email arrives in the inbox, you will receive a notification by sound or vibration.

# Email

## Working with Account Folders

Each account has **Inbox**, **Outbox**, **Sent**, and **Drafts** folders. Depending on the features supported by your account's service provider, you may have additional folders.

## Adding and Editing email Accounts

- 1 To add an email account, touch the **Applications** tab and select **Email**.
- 2 Select **MS Exchange** or **Others**, and enter account settings.

- 3 If an email account is already set up, you need to touch the **Menu** key then tap **Add account** from Accounts screen.
- 4 Enter a name for the account, confirm how you want your name to appear in outgoing mail, then touch the **Done** button.

## To change an account's settings

- 1 Open the Accounts screen.
- 2 Touch and hold the account whose settings you want to change. In the menu that opens, touch **Account settings**.

## To delete an email account

- 1 Open the Accounts screen.
- 2 Touch and hold the account you want to delete.
- 3 Touch **Remove account** in the menu that opens.
- 4 Touch the **OK** button in the dialog box to confirm that you want to delete the account.


# Camera

## Getting to know the viewfinder



- 1 Zoom** - Zoom in or zoom out. Alternatively you can use the side volume keys.
- 2 Brightness** - This defines and controls the amount of sunlight entering the image. Slide the brightness indicator along the bar towards "-" to lower the brightness of the image or towards "+" to increase it.
- 3 Scene mode** - Choose from **Auto**, **Portrait**, **Landscape**, **Sports**, **Sunset** and **Night**.
- 4 Image size** - Touch to set the size (in pixels) of the picture you take.
- 5 Settings** - Touch this icon to open the advanced settings menu.
- 6 Video mode** - Slide this icon down to switch to video mode.
- 7 Taking a photo**
- 8 Gallery** - Touch to view the last photo you captured. This enables you to access your gallery and view saved photos from within camera mode.

## Taking a quick photo

- 1 Open the **Camera** application.
- 2 Hold the phone horizontally and point the lens towards the subject you want to photograph.
- 3 Press the capture  button.

## Once you've taken the photo

Your captured photo appears on the screen.

**Share**

Touch to share your photo using **Bluetooth, Gmail, Google+, Messaging** and **Picasa**.




**Set as**

Touch to use the image as a **Contact icon** or **Wallpaper**.


**Rename**

Touch to edit the name of the picture just taken.

# Camera

-  Touch to delete the image.
-  Touch to take another photo immediately. Your current photo is saved.
-  Touch to view the last photo you captured as well as the gallery.

## Using the advanced settings

In the viewfinder, touch  to open all advanced options.

Change camera settings by scrolling through the list. After selecting the option, touch the **Back** key.

**ISO** – The ISO rating determines the sensitivity of the camera's light sensor. The higher the ISO, the more sensitive the camera is. This is useful in darker conditions when you cannot use the flash.

**White balance** – Choose from **Auto**, **Incandescent**, **Sunny**, **Fluorescent** and **Cloudy**.

**Colour effect** – Choose a colour tone for your new photo.

**Timer** – The self-timer allows you to set a delay after the capture button is pressed. Select **Off**, **3 secs.**, **5 sec** or **10 secs**. This is ideal if you want to be in the photo.

**Shutter sound** – Select one of four shutter sounds.


**Auto review** – If you turn **Auto review** on, it automatically shows you the picture you just took.

**Tag location** – Activate to use your phone's location-based services. Take pictures wherever you are and tag them with the location. If you upload tagged pictures to a blog that supports geotagging, you can see the pictures displayed on a map.

**NOTE:** This function is only available when GPS is active.

**Storage** – Choose whether to save your photos to the phone memory or to the external memory.

 – Restore all camera default settings.

 – Touch whenever you want to know how this function operates. This provides you with a quick guide.

**TIP!** When you exit the camera, some settings return to their defaults, such as white balance, color effect and timer . Check these before you take your next photo.

# Camera

**TIP!** The Settings menu is superimposed over the viewfinder, so when you change elements of the image colour or quality, you see a preview of the image change behind the Settings menu.

## Viewing your saved photos

Access your saved photos while in **Camera** mode. Just touch  and touch the screen. You then see **Slideshow** and **Menu**.

**TIP!** Flick left or right to view other photos or videos.



- Touch to see a slideshow.



- Touch to share the contents or delete a photo. Touch **More** for more options.

**Details** – Check information on the content.

**Set as** – Set as a contact icon or wallpaper.

**Crop** – Crop your photo. Move your finger across the screen to select the area.

**Rotate Left / Rotate Right** – Rotate left or right.

# Video camera



## Getting to know the viewfinder



- 1 Zoom** - Zoom in or zoom out. Alternatively you can use the side volume keys.
- 2 Brightness** - This defines and controls the amount of sunlight entering the video. Slide the brightness indicator along the bar towards "-" to lower the brightness of the video or towards "+" to increase it.
- 3 Video size** - Touch to set the size (in pixels) of the video you record.
- 4 Audio recording** - Choose Mute to record a video without sound.
- 5 Settings** - Touch this icon to open the advanced settings menu.
- 6 Camera mode** - Slide this icon up to switch to camera mode.
- 7 Start recording**
- 8 Gallery** - Touch to view the last video you recorded. This enables you to access your gallery and view your saved videos from within video mode.

# Video camera

## Shooting a quick video

- 1 Slide the **Camera** mode button down and the icon changes to .
- 2 The video camera viewfinder appears on the screen.
- 3 Holding the phone horizontally, point the lens towards the subject you want to capture in your video.
- 4 Touch the Record  button once to start recording.
- 5 REC appears at the bottom of the viewfinder with a timer showing the length of the video.

- 6 Touch  on the screen to stop recording.

## After shooting a video

A still image representing your video will appear on the screen.

**Play**



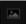
Touch to play the video.

**Share**


Touch to share your video using **Bluetooth, Gmail, Messaging** and **YouTube**.

**Rename**

Touch to edit the name of the selected video.

-  Touch to delete the video you just made. Confirm by touching **OK**. The viewfinder reappears.
-  Touch to shoot another video right away. Your current video is saved.
-  Touch to view the last recorded video as well as the gallery.

## Using the advanced settings

Using the viewfinder, touch  to open all the advanced options.

Adjust the video camera setting by scrolling through the list. After selecting the option, touch the **Back** key.


**White balance** – White balance ensures that the white areas in your video are realistic. To enable your camera to adjust the white balance correctly, you may need to determine the light conditions. Choose from **Auto**, **Incandescent**, **Sunny**, **Fluorescent** and **Cloudy**.


## Video camera

**Colour effect** – Choose a colour tone to use for your new view.

**Auto review** – Auto review automatically shows you the video you just recorded.

**Storage** – Choose whether to save your video clip to the phone memory or to the external memory.

 – Restore all video camera default settings.

 – Touch if you want to know how this function operates. This provides you with a quick guide.

## Watching your saved videos

- 1 In the viewfinder, touch .
- 2 Your gallery appears on the screen.
- 3 Touch a video once to bring it to the front of the gallery. It starts playing automatically.

## Adjusting the volume when viewing a video

To adjust the volume of a video while it is playing, use the volume keys on the left-hand side of the phone.

# Multimedia

## Preloaded App

There are useful applications preloaded on the **Preloaded Apps**. To use the application, you need to install the application to your phone first.

**NOTE:** Preloaded applications may differ according to your phone's software or your service provider.

## Gallery


Touch the **Applications** tab, then select **Gallery**. Open a list of catalogue bars that store all your multimedia files.

## View mode

Touch **Gallery**. Folder view is displayed.

Touch any folder and it turns to grid view mode. If you tap a photo, it changes into full view mode.

## Timeline view


LG-E400 **Gallery** provides a timeline view of your photos and videos. In grid view mode, drag  to the right and the date you took your photos is displayed, starting with the most recent. If you select a specific date, all the photos you took on that day are grouped.




# Multimedia

## Music

Your LG-E400 has a built-in music player that lets you play all your favourite tracks. To access the music player, touch **Applications**, then touch **Music**.

### Playing a song

- 1 In the Home screen, touch the **Applications** tab and select **Music**.
- 2 Touch **Songs**.
- 3 Select the song you want to play.
- 4 Touch  to pause the song.

- 5 Touch  to skip to the next song.
- 6 Touch  to go back to the beginning of the song. Touch  twice to return to the previous song.

To change the volume while listening to music, press the up and down volume keys on the left-hand side of the phone.

Touch and hold any song in the list. It displays **Play, Add to playlist, Use as ringtone, Delete, Details, Share** and **Search** as options.

**NOTE:** Music file copyrights may be protected by international treaties and national copyright laws.

Therefore, it may be necessary to obtain permission or a licence to reproduce or copy music.

In some countries, national laws prohibit private copying of copyrighted material. Before downloading or copying the file, check the national laws of the relevant country concerning the use of such material.

## Transferring files using USB mass storage devices

### To transfer files using USB devices

- 1 Connect the LG-E400 to a PC using a USB cable.
- 2 USB connection mode list will appear, and select USB storage option.
- 3 Open the removable memory folder on your PC. You can view the mass storage content on your PC and transfer the files.
- 4 Copy the files from your PC to the drive folder.

## Multimedia

- 5 When you are finished, select “Charge only” option to disconnect the phone.

### How to transfer music/video files to your phone

- 1 Connect your phone to the PC using the USB cable. In the Home screen, touch and drag down the notification drawer. Select **USB connection mode > USB storage**, and select **Open folder** to view files from **Removable Disk** pop up which appears in PC .  
If you didn't install LG Android Platform

Driver on your PC, you must set it up manually.

For more information, refer to 'Transferring files using USB mass storage devices'.

- 2 Transfer music or video files from the PC to the phone's removable storage.
  - You can copy or move files from your PC to your phone's removable storage using a card reader.
  - If there is a video file with a subtitle file (\*.srt file with the same name as the video file), place it in the same folder

to display subtitles automatically when playing the video file.

- When downloading music or video files, copyrights must be secured. Note that corrupted files or files with incorrect extensions may damage your phone.

## **Sending data from your phone using Bluetooth**

**Sending data using Bluetooth** You can use Bluetooth to send data by running a corresponding application, not from the Bluetooth menu as on most other mobile phones.

- \* **Sending pictures:** Run the Gallery application, then select **Picture > Menu**. Click **Share**, then select **Bluetooth**. Check whether Bluetooth is turned on, then select **Scan for devices**. Choose the device you want to send data to from the list.

## Multimedia

- \* **Exporting contacts:** Run the Contacts application. Touch the address you want to export to. Touch the **Menu** key and select **Share > Bluetooth**. Check whether Bluetooth is turned on, then select **Scan for devices**. Choose the device you want to send data to from the list.
- \* **Sending multi-selected contacts:** Run the Contacts application. To select more than one contact touch the **Menu** key and touch **Share**. Select the contacts you want to send or touch **Select all option** from top > Select **Share > Bluetooth > Enable Bluetooth** and select Scan for devices > Choose the device you want to send data from the list.
- \* **Connecting to FTP (only FTP server is supported on this handset):** Select **Settings > Wireless & networks > Bluetooth settings**. Select the **Discoverable** box so you can search for your phone on other devices. Find the FTP service and connect to the FTP server.
- If you want to search for this phone from other devices, go to **Settings > Wireless & networks > Bluetooth settings**. Select the **Discoverable** box. The box is cleared after 120 seconds.

# Utilities

## Setting your alarm

- 1 In the Home screen, touch the **Applications** tab and select **Clock**.
- 2 If you want to add a new alarm, touch  and select **Add alarm**.
- 3 Set the time to turn on the alarm. After you set the time, the LG-E400 lets you know how much time is left before the alarm will sound.
- 4 Set **Repeat**, **Ringtone** or **Vibrate**, then add a label to name the alarm. Touch **Done**.

**NOTE:** to change alarm settings on alarm list screen, touch the **Menu** key and select **Settings**. You can adjust the below options: **Alarm in silent mode**, **Alarm volume**, **Snooze duration** and **Side button behaviour**.

## Using your calculator

- 1 In the Home screen, touch the **Applications** tab and select **Calculator**.
- 2 Touch the number keys to enter numbers.
- 3 For simple calculations, touch the function you want (+, -, x or ÷) followed by =.

## Utilities

- 4 For more complex calculations, touch the **Menu** key, touch the **Advanced panel**, then choose sin, cos, tan, log and so on.

### Adding an event to your calendar

- 1 In the Home screen, touch the **Applications** tab and select **Calendar**.
- 2 To check the event, touch the date. Touch and hold if you want to add a new event. Touch **New event**.
- 3 Touch **What** then enter the event name. Check the date and enter the time you want your event to start and finish.

- 4 Also, touch **Where** then enter the location.
- 5 If you want to add a note to your event, touch **Description** and enter the details.
- 6 If you want to repeat the alarm, set **Repetition**, and set **Reminders**, if necessary.
- 7 Touch **Done** to save the event in the calendar. A coloured square in the calendar marks all days that have saved events. An alarm sounds at the event start time to help you stay organised.




## Changing your calendar view

- 1 In the Home screen, touch the **Applications** tab and select **Calendar**. Touch the **Menu** key.
- 2 Select the calendar view for a particular day, week or month.

## Voice recorder

Use the voice recorder to record voice memos or other audio files.

## Recording a sound or voice

- 1 In the Home screen, touch the **Applications** tab and select **Voice Recorder**.
  - 2 Touch  to begin recording.
  - 3 Touch  to end the recording.
  - 4 Touch  to listen to the recording.
- NOTE:** touch  to access your album. You can listen to the saved recording.
- Notice:** the available recording time may differ from the real time.

## Utilities

### **Sending the voice recording**

- 1 Once you have finished recording, you can send the audio clip by touching **Menu > Share**.
- 2 Choose from **Bluetooth, Gmail Messaging**. When you select **Gmail and Messaging**, the voice recording is added to the message, then you write and send the message normally.

### **Polaris Office**

Polaris Office is a professional mobile office solution that lets users conveniently view various types of office documents, including Word, Excel and PowerPoint files, anywhere, anytime, using their mobile devices.

#### **Managing files**

Polaris Office provides mobile users with convenient file management features, including copying, pasting, renaming and deleting files and folders right on the device.

## **Viewing files**

Mobile users can now easily view a wide variety of file types, including Microsoft Office documents and Adobe PDF, right on their mobile devices. When viewing documents using Polaris Office, the objects and layout remain the same as in their original documents.

## **App Manager**

You can manage your applications with App Manager. You can easily check the number of currently running applications and shut

down applications. You can also uninstall the applications you have installed on your device.






# The Web

## Browser

Browser gives you a fast, full-colour world of games, music, news, sport, entertainment and much more, right on your mobile phone. Wherever you are and whatever you enjoy.

**NOTE:** additional charges apply when connecting to these services and downloading content. Check data charges with your network provider.

## Using the web toolbar

-  Touch to go backwards one page.
-  Touch to go forwards one page to the one you connected to after the current page. This is the opposite of what happens when you press the **Back** key, which goes to the previous page.
-  Touch to show all your open windows.
-  Touch to add a new window
-  Add/show bookmark and show **Most visited**, **Read it later** and **History**.

## Using options

Touch the **Menu** key to view options.



**Read it later** – Add the current web page in read it later.



**Add RSS feed** – Add the current web page to the RSS feed.



**Share page** – Allows you to share the web page with others.



**Find on page** – Allows you to find letters or words on the current web page.



**Select text** – Allows you to copy any text from the web page.



**More**

- **Home page:** Go to the Home page.
- **Set home page:** Set the current web page as your Home page.
- **Add shortcut to home:** Add the shortcut of the current web page to the Home screen.
- **Page info:** Displays the web page information.

## The Web

- **Downloads:** Displays your download history.
- **Settings:** Change web browser settings.

**TIP!** To return to the previous web page, press the **Back** key.

# Settings

In the Home screen, touch the **Applications** tab then scroll to and touch **Settings**.

## Wireless & networks

Here, you can manage Wi-Fi and Bluetooth. You can also set up mobile networks and switch to airplane mode.

**Airplane mode** – After switching to airplane mode, all wireless connections are disabled.

**Wi-Fi** – Touch to select: This turns on Wi-Fi to connect to available Wi-Fi networks.

**Wi-Fi settings** – Allows you to set up and manage wireless access points. Set network notification, or add a Wi-Fi network. The

advanced Wi-Fi settings screen is accessed from the Wi-Fi settings screen. Touch the **Menu** key and touch **Advanced**.

### **TIP! How to obtain the MAC address**

To set up a connection in some wireless networks with MAC filters, you may need to enter the MAC address of your LG-E400 into the router.

You can find the MAC address in the following user interface: Touch **Applications > Settings > Wireless & networks > Wi-Fi settings**, and touch the **Menu** key. Then select **Advanced > MAC Address**.

# Settings

**Bluetooth** – Touch to select: This turns on Bluetooth to connect to Bluetooth devices.

**Bluetooth settings** – Set device name & discoverable mode, scan for other devices. Or, check a list of Bluetooth devices that you've previously configured and those detected when the phone last scanned for Bluetooth devices.

**Tethering & portable hotspot** – You can configure the USB tethering and portable Wi-Fi hotspot settings.

**VPN settings** – Displays the list of Virtual Private Networks (VPNs) that you've previously configured. Allows you to add different types of VPN.

**Mobile networks** – Set options for data roaming, network mode & operators, access point names (APNs) and so on.

## Call settings

< **Fixed dialing numbers** >

Select **Fixed dialing numbers** to turn on and compile a list of numbers that can be called from your phone. You'll need your

PIN2, which is available from your operator. Only numbers within the fixed dial list can be called from your phone.

### < **Voicemail** >

**Voicemail service** – Allows you to select your carrier's voicemail service.

**Voicemail settings** – If you are using your carrier's voicemail service, this option allows you to enter the phone number to use for listening to and managing your voicemail.

### < **Other call settings** >

**Excuse messages** – When you want to reject a call, you can send a quick message

using this function. This is useful if you need to reject a call during a meeting.

**Call forwarding** – Choose whether to divert all calls, when the line is busy, when there is no answer or when you have no signal.

**Call barring** – Select when you would like calls to be barred. Enter the call barring password. Please check with your network operator about this service.

**Call reject** – Allows you to set the call reject function. Choose from **Off**, **Reject on list** or **Reject all calls**.

# Settings

**Call costs** – View the charges applied to your calls. (This service is network dependent; some operators do not support this function)

**Call duration** – View the duration of calls including last call, all calls, dialled calls and received calls.

**Additional settings** – This lets you change the following settings:

**Caller ID:** Choose whether to display your number on an outgoing call. (This service is network dependent; some operators do not support this function)

**Call waiting:** If call waiting is activated, the handset will notify you of an incoming call while you are on another call (depending on your network provider).

## Sound

< **General** >

**Silent mode** – Allows you to mute all sounds (including call and notification ringtones) except the audio from music and videos and any alarms you have set. You must mute media and alarm sounds in their own applications.

**Vibrate** – Allows you to set your phone to vibrate when you receive an incoming call.

**Volume** – Allows you to set the volume for ringtones, media and alarms. If you deselect the option to use the incoming call volume for notifications, you can set the volume for incoming calls and notifications separately.

#### < **Incoming calls** >

**Phone ringtone** – Allows you to set your default incoming call ringtone.

#### < **Notifications** >

**Notification ringtone** – Allows you to set your default notification ringtone.

#### < **Feedback** >

**Audible touch tones** – Allows you to set the phone to play tones when using the dialpad to dial numbers.

**Audible selection** – Allows you to set your phone to play a sound when you touch buttons, icons and other onscreen items that react to your touch.

**Screen lock sounds** – Allows you to set your phone to play a sound when locking and unlocking the screen.

# Settings

## Display

**Brightness** – Adjust the screen brightness.

**Auto-rotate screen** – Set to switch orientation automatically when you rotate the phone.

**Animation** – Set to display an animation.

**Screen timeout** – Set the time for screen timeout.

## Location & security

**Use wireless networks** – If you select **Use wireless networks**, your phone determines your approximate location using Wi-Fi and

mobile networks. When you select this option, you're asked whether you consent to allowing Google to use your location when providing these services.

**Use GPS satellites** – If you select **Use GPS satellites**, your phone determines your location to street level accuracy.

**Set up screen lock** – Set an unlock pattern to secure your phone. Opens a set of screens that guide you through drawing a screen unlock pattern. You can set a **PIN** or **password** instead of a **pattern** or leave it as **None**.

When you turn on your phone or wake up the screen, you're asked to draw your unlock pattern to unlock the screen.

**Set up SIM card lock** – Set up SIM card lock or change the SIM PIN.

**Visible passwords** – Select to show passwords as you type them or deselect to hide passwords as you type them.

**Select device administrators** – Add one or more administrators.

**Use secure credentials** – Allows you to access secure certificates.

**Install from SD card** – Choose to install encrypted certificates from your SD card.

**Set password** – Set or change the credential storage password.

**Clear storage** – Clear credentials for all content and reset password.

## Applications

You can manage applications and set up quick launch shortcuts.

**Unknown sources** – Default setting to install non-Market applications.

# Settings

**Manage applications** – Manage and remove installed applications.

**Running services** – Check services that are currently running.

**Storage use** – View storage used by applications.

**Battery usage** – See what has been using the battery.

**Development** – Set options for application development.

## Accounts & sync

### < General sync settings >

**Background data** – Permits applications to synchronise data in the background, whether or not you are actively working in them. Deselecting this setting can save battery power and lowers (but does not eliminate) data usage.

**Auto-sync** – Permits applications to synchronise, send and receive data to their own schedule.

## < Manage accounts >

List of all Google accounts and other accounts you've added to your phone.

If you touch an account in this screen, its account screen opens.

## Privacy

Change the settings for managing your settings and data.

- **Back up my data:** Set to back up your settings and application data to the Google server.

- **Automatic restore:** Set to restore your settings and application data when the applications are reinstalled on your device.
- **Factory data reset:** Reset your settings to the factory default values and delete all your data. If you reset the phone in this way, you are prompted to reenter the same information as when you first started Android.

# Settings

## Storage

### < Internal memory >

Check total available internal memory space. Touch **Erase internal memory** if you want to delete all data from the internal memory.

### < SD card >

Check total available SD card space. Touch **Unmount SD card** for safe removal. **Erase SD card** if you want to delete all data from the SD card.

### < System memory >

Checks the available space.

## Language & keyboard

Set local language and region as well as keyboard settings.

## Voice input & output

### < Voice input >

**Voice recogniser settings** – Use the **Voice recogniser settings** to configure the Android voice input feature.

- **Language:** Opens a screen where you can set the language you use for speech to enter text.
- **SafeSearch:** Opens a dialog where you can set whether you want the Google SafeSearch filter to block some results.
- **Block offensive words:** When deselected, Google voice recognition will recognise and transcribe words many people consider offensive, when you use speech to enter text. When selected, Google voice recognition replaces those words in transcriptions with a placeholder comprised of star symbols ( \* ).

### < Voice output >

**Text-to-speech settings** – Use the **Text-to-speech settings** to configure the Android text-to-speech synthesiser for applications that can use this feature.

**NOTE:** if you don't have speech synthesiser data installed, only the **Install voice data setting** is available.

- **Listen to an example:** Plays a brief sample of the speech synthesiser, using your current settings.
- **Always use my settings:** Tick to use the settings on this screen in place of speech

# Settings

synthesiser settings available in other applications.

- **Default Engine:** Opens a dialog where you can set the text-to-speech application you want to use, if you have more than one installed.
- **Install voice data:** If your phone does not have speech synthesiser data installed, this connects to Android Market and guides you through the process of downloading and installing the data. This setting is not available if the data is already installed.
- **Speech rate:** Opens a dialog where you can select how quickly you want the synthesiser to speak.
- **Language:** Opens a dialog where you can select the language of the text you want the synthesiser to read. This is particularly useful in combination with **Always use my settings** to ensure that text is spoken correctly in a variety of applications.
- **Pico TTS:** Configure the **Pico TTS settings**.

## Accessibility

Use the **Accessibility** settings to configure accessibility plug-ins you have installed on your phone.

**NOTE:** requires additional plug-ins.

## Connectivity

**Default connection mode** – You can set the desired mode (**Charge only**, **USB storage**, **PC software** and **USB tethering**).

**Always ask** – Checkmark this if you don't want to see USB connection mode popup whenever USB cable is connected.

**Wi-Fi connection** – Checkmark this to use LG PC Suite with Wi-Fi connection.

Please note that Wi-Fi network should be connected for LG PC Suite via Wi-Fi connection in Wireless & networks settings.

## Date & time

Use **Date & time** settings to set your preference for how dates are displayed. You can also use these settings to set your own time and time zone rather than obtaining the current time from the mobile network.

# Settings

## **About phone**

View legal information and check phone status and software version.

# Software update

## Phone software update

### LG Mobile phone software update from the Internet

For more information about using this function, please visit the <http://update.lgmobile.com> or <http://www.lg.com/common/index.jsp> → select country and language.

This feature allows you to update the firmware on your phone to a newer version conveniently from the Internet without needing to visit a service centre. This feature is only available if and when LG makes the

newer version of the firmware available for your device.

As the mobile phone firmware update requires the user's full attention for the duration of the update process, please make sure you check all instructions and notes that appear at each step before proceeding. Please note that removing the USB data cable or battery during the upgrade may seriously damage your mobile phone.

**NOTE:** LG reserves the right to make firmware updates available only for selected models at its own discretion and does

## Software update

not guarantee the availability of the newer version of the firmware for all handset models.

### **LG Mobile Phone software update via Over-the-Air (OTA)**

This feature allows you to update the firmware of your phone to the newer version conveniently via OTA without connecting the USB data cable. This feature is only available if and when LG makes the newer version of the firmware available for your device.

First, you can check the software version on your mobile phone: **Settings > About**

**phone > Software update > Check now for update.**

You can also delay the update by 1 hour, 4 hours, 8 hours or 24 hours. In this case, the application will notify you to update when the time is up. You can also rearrange an update manually.

**NOTE:** This feature is dependent on the network service provider, region or countries.

## DivX Mobile **DIVX**

**ABOUT DIVX VIDEO:** DivX® is a digital video format created by DivX, LLC, a subsidiary of Rovi Corporation. This is an official DivX Certified® device that plays DivX video. Visit [divx.com](http://divx.com) for more information and software tools to convert your files into DivX videos.

**ABOUT DIVX VIDEO-ON-DEMAND:** This DivX Certified® device must be registered in order to play purchased DivX Video-on-Demand (VOD) movies. To obtain your registration code, locate the DivX VOD section in your device setup menu. Go to

[vod.divx.com](http://vod.divx.com) for more information on how to complete your registration.

**DivX Certified® to play DivX® video up to 320x240.**

**DivX®, DivX Certified® and associated logos are trademarks of Rovi Corporation or its subsidiaries and are used under licence.**

# Software update

**Notice:****Open Source Software**

To obtain the corresponding source code under GPL, LGPL, MPL and other open source licences, please visit <http://opensource.lge.com/>

All referred licence terms, disclaimers and notices are available for download with the source code.

# Accessories

These accessories are available for use with the LG-E400. (Items described below may be optional.)

## Travel adapter



## Battery



## Data cable and CD

Connect your LG-E400 and PC.



## User Guide

Learn more about your LG-E400.



## NOTE:

- Always use genuine LG accessories.
- Failure to do this may void your warranty.
- Accessories may vary in different regions..

# Technical data

## Ambient temperatures

**Max:** +55°C (discharging), +45°C (charging)

**Min:** -10°C

# Troubleshooting

This chapter lists some problems you might encounter while using your phone. Some problems require you to call your service provider, but most are easy to fix yourself.

Message	Possible causes	Possible corrective measures
SIM error	There is no SIM card in the phone or it is inserted incorrectly.	Make sure that the SIM card is correctly inserted.
No network connection/ Losing network	Signal is weak or you're outside the carrier network. Operator applied new services.	Move towards a window or into an open area. Check the network operator coverage map. Check whether the SIM card is more than 6~12 months old. If so, change your SIM at your network provider's nearest branch. Contact your service provider.

# Troubleshooting

Message	Possible causes	Possible corrective measures
Codes do not match	To change a security code, you will need to confirm the new code by re-entering it. The two codes you have entered do not match.	If you forget the code, contact your service provider.
Any application cannot be set	Not supported by service provider or registration required.	Contact your service provider.
Calls not available	Dialling error New SIM card inserted. Pre-paid charge limit reached.	New network not authorised. Check for new restrictions. Contact service provider or reset limit with PIN2.

Message	Possible causes	Possible corrective measures
Phone cannot be switched on	<p>On/Off key pressed too briefly.</p> <p>Battery is not charged.</p> <p>Battery contacts are dirty.</p>	<p>Press the On/Off key down for at least two seconds.</p> <p>Charge battery. Check charging indicator on the display.</p> <p>Clean the battery contacts.</p>
Charging error	<p>Battery is not charged.</p> <p>Outside temperature is too hot or cold.</p> <p>Contact problem</p> <p>No voltage</p> <p>Charger defective</p> <p>Wrong charger</p> <p>Battery defective</p>	<p>Charge battery.</p> <p>Make sure phone is charging at a normal temperature.</p> <p>Check the charger and connection to the phone. Check the battery contacts and clean them if necessary.</p> <p>Plug the charger into a different socket.</p> <p>If the charger does not warm up, replace it.</p> <p>Only use original LG accessories.</p> <p>Replace battery.</p>

# Troubleshooting

Message	Possible causes	Possible corrective measures
Number not permitted	The Fixed dialling number function is on.	Check the Settings menu and turn the function off.
Impossible to receive / send SMS & picture	Memory full	Delete some messages from the phone.
Files not opening	Unsupported file format	Check the file formats that can be supported.
SD card not working	FAT16, FAT32 file system supported	Check SD card file system via card reader, or format SD card using the phone.

Message	Possible causes	Possible corrective measures
The screen does not turn on when I receive a call.	Proximity sensor problem	If you use any protection tape or case, check to see if it has covered the area around the proximity sensor. Make sure that the area around the proximity sensor is clean.
No sound	Vibration mode	Check the settings status of the sound menu to make sure you are not in vibrate or silent mode.
Hang up or freeze	Intermittent software problem	Remove the battery, insert it again and switch on the phone. Try to perform a software update via the website.

## Troubleshooting

Message	Possible causes	Possible corrective measures
Phone locked and does not function.	Temporary software error	<ol style="list-style-type: none"><li>1. Turn the phone off.</li><li>2. Remove the back cover.</li><li>3. Remove the battery and reinstall it.</li><li>4. Close the back cover.</li><li>5. Turn the phone on again.</li></ol>

## CONFIRM WARRANTY PERIOD FOR LG MC PRODUCT

Dear our valued customers,

To protect you from buying false or hand-carrying products in the market, as well as to ensure that customer can receive genuine warranty service for LG products, and to make it more convenient for you, LGEVN Co., Ltd. would like to announce you about regulation on **Warranty Period for LG MC Product**.

After you buy a LG MC product and use it continuously (for around 4 hours) with the same SIM card, a message including the IMEI No will be automatically sent from your MC to LG system.

Basing on the IMEI No, LG system will confirm genuine product, and reply you by a message to confirm warranty period for your MC.

The content of the replied message as below:

**Welcome to LG smart warranty service. The warranty period of 'IMEI No' is from 'activated warranty service date' to 'the last date of warranty period'**The moment you start using the MC is the activated warranty service date.

Customer will have to pay for a message sent to LG system with confirming purpose, and in return, the warranty period of customer's MC will be extended one extra month. It means the warranty period will be 13 months from the activated warranty service date instead of 12 months as before. As for accessories, LGEVN only apply warranty period of 6 months from purchase date but not over 9 months from production date on Serial No.

When applying the program, without warranty card, customers still receive the best genuine warranty service for LG MC product within its warranty period.

