



MANUAL DEL USUARIO TELEVISOR LCD

Lea atentamente este manual antes de poner en marcha el equipo y consérvelo para futuras consultas.

22CS410
26CS410
32CS410

INSTRUCCIONES DE SEGURIDAD IMPORTANTES

Siga siempre estas instrucciones para evitar situaciones peligrosas y garantizar el rendimiento máximo del producto.



**ADVERTENCIA
/ PRECAUCIÓN**
RIESGO DE CHOQUE ELECTRICO
NO ABRIR



PARA REDUCIR EL RIESGO DE DESCARGAS ELÉCTRICAS, NO quite la cubierta (o la parte posterior). EL USUARIO NO PUEDE CAMBIAR NI REPARAR LOS COMPONENTES INTERNOS. CONSULTE ÚNICAMENTE AL PERSONAL DE SERVICIO CALIFICADO.



El símbolo de relámpago con una punta de flecha, dentro de un triángulo equilátero, tiene como fin alertar al usuario sobre la presencia en el producto de "voltaje peligroso" sin aislar que puede tener la potencia suficiente para presentar riesgo de descargas eléctricas a los usuarios.



El signo de admiración dentro de un triángulo equilátero tiene el fin de alertar al usuario sobre la presencia de instrucciones importantes de funcionamiento y de mantenimiento (servicio) en el folleto que acompaña al equipo.

ADVERTENCIA/PRECAUCIÓN

- PARA REDUCIR EL RIESGO DE INCENDIOS O DESCARGAS ELÉCTRICAS, NO EXPONGA EL PRODUCTO A LA LLUVIA O LA HUMEDAD.

Lea estas instrucciones.

Conserve estas instrucciones.

Preste atención a las advertencias.

Siga todas las instrucciones.



- No use el aparato cerca del agua.



- Limpie solo con un trapo seco.



- No tape ni bloquee las aberturas de ventilación. Realice la instalación siguiendo las instrucciones del fabricante.



- No instale el producto cerca de fuentes de calor como radiadores, rejillas de calefacción central, estufas u otro tipo de aparatos que emitan calor (incluidos los amplificadores).



- No anule el propósito de seguridad del enchufe polarizado o conexión de tierra. Un enchufe polarizado tiene dos clavijas, una más ancha que la otra. Un enchufe a tierra tiene dos clavijas y un tercer terminal de puesta a tierra. La clavija ancha o el terminal de puesta a tierra se proveen para proteger al usuario. Si el enchufe del equipo no entra en la toma, consulte a un electricista para cambiar el tomacorriente (puede variar según el país).



- Asegúrese de que el cable principal esté protegido para evitar que lo pisen o aplasten, en especial los enchufes, los tomacorrientes o el punto de salida desde el aparato.



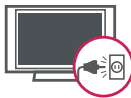
- Use solo los dispositivos / accesorios especificados por el fabricante.



- Use el producto únicamente en mesas portátiles, pies, trípodes, soportes o mesas indicados por el fabricante o provistos con el aparato. Al emplear una mesa portátil, tenga cuidado al moverla con el aparato encima, para evitar daños por caídas.



- Desenchufe el aparato durante tormentas eléctricas o si no planea usarlo durante un periodo prolongado.



- Consulte todas las cuestiones de servicio de mantenimiento al personal de servicio calificado. El servicio es requerido cuando el aparato se a dañado de cualquier forma, por ejemplo el cable de alimentación o el enchufe están dañados, si se derrama un líquido o se a caído algun objeto dentro del aparato, el aparato se a expuesto a la lluvia a demasiada humedad, no opera normalmente, o se a caído.



- No inserte objetos de metal u otro material conductor en el cable de alimentación. No toque el extremo del cable de alimentación mientras esté enchufado.

- Mantenga el material de embalaje contra la humedad y el embalaje de vinilo fuera del alcance de los niños. El material contra la humedad es dañino si se ingiere. Si se ingiere por accidente, obligue a la persona a vomitarlo y acuda al hospital más cercano. Además, el embalaje de vinilo puede provocar asfixia. Manténgalo fuera del alcance de los niños.

- **PRECAUCIÓN** con respecto al cable de alimentación (puede variar según el país): Se recomienda colocar los aparatos en un circuito específico, es decir, un tomacorriente único que alimente solamente al aparato, y que no tenga otros tomacorrientes ni circuitos derivados. Consulte la página de especificaciones en el manual del usuario. No conecte demasiados aparatos a la misma toma de corriente de CA, dado que podría provocar incendios o descargas eléctricas. No sobrecargue los tomacorrientes de la pared. Asegúrese de que los tomacorrientes de la pared no estén sobrecargados, sueltos ni dañados, y que los alargues, los cables de alimentación y el aislamiento de los cables no estén desgastados, ya que estas condiciones son peligrosas. Cualquiera de estos casos podría provocar incendios o descargas eléctricas. Examine regularmente el cable del aparato; si le parece que está dañado o deteriorado, desenchúfelo y no use más ese cable. Llame al personal de servicio técnico autorizado para que lo reemplace por uno exactamente igual. Proteja el cable de alimentación de daños físicos o mecánicos, es decir, que no se tuerza, doble, deforme, que no quede atrapado al cerrar una puerta y que no lo pisen. Preste especial atención a los enchufes, tomacorrientes de la pared y al punto de salida del cable en el aparato. No mueva el televisor con el cable de alimentación enchufado. No use un cable de alimentación que esté suelto o dañado. Al desenchufar el cable, asegúrese de hacerlo desde el enchufe. No tire del cable para desenchufar el televisor.



- **Advertencia** - para disminuir los riesgos de incendio o descargas eléctricas, no exponga el producto a la lluvia, la humedad u otro tipo de líquidos. No toque el televisor con las manos mojadas. No instale el producto cerca de objetos inflamables como combustible o velas, ni lo exponga al aire acondicionado directo.

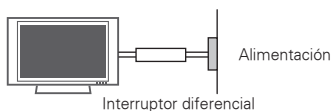


- No exponga el producto a ningún tipo de goteo ni salpicaduras, y no coloque sobre o por encima del televisor (por ejemplo, en estantes que pudieran encontrarse arriba de la unidad) ningún tipo de objeto que contenga líquido, como floreros, tazas, etc.



• Puesta a tierra

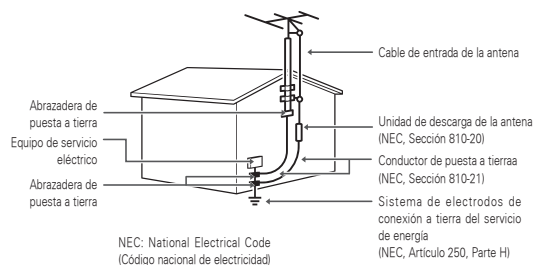
(Excepto dispositivos sin conexión a tierra.) Asegúrese de que el cable de puesta a tierra esté conectado para evitar descargas eléctricas (es decir, un televisor con un enchufe de CA de tres clavijas debe conectarse a un tomacorriente de CA con puesta a tierra de tres clavijas). Si no puede colocarse ninguna puesta a tierra, solicite a un electricista calificado que instale un disyuntor. No intente improvisar una puesta a tierra con conexiones a cables de teléfono, pararrayos o caños de gas.



- **DESCONECTE EL DISPOSITIVO DE LA FUENTE DE ALIMENTACION PRINCIPAL**
El enchufe de conexión a la red de electricidad es el dispositivo de desconexión. Este enchufe debe permanecer siempre disponible.

- Mientras la unidad esté conectada al tomacorriente de CA de la pared, no se desconectará de la fuente de alimentación de CA, aún cuando el aparato esté apagado.
- No intente modificar este producto de ninguna manera sin autorización previa por escrito de LG Electronics. Cualquier tipo de modificación sin autorización previa podría anular la autoridad del usuario para usar el producto.
- **ANTENAS - Puesta a tierra con una antena exterior** (puede variar según el país):
Si instala una antena exterior, tome las siguientes precauciones. No se debe instalar el sistema de antena exterior cerca de las líneas aéreas de transmisión de energía, de ningún circuito o luz eléctrica, ni en ningún lugar donde pudiera entrar en contacto con este tipo de cables eléctricos o circuitos, dado que podría provocar daños graves o incluso la muerte. Asegúrese de que el sistema de antena tenga una puesta a tierra para proteger contra sobretensiones y acumulaciones de cargas estáticas. La Sección 810 del Código nacional de electricidad (NEC) de los Estados Unidos establece la forma de realizar una puesta a tierra correcta del mástil, de la estructura de soporte, del cable de bajada a una unidad de descarga de la antena, el tamaño de los conductores de puesta a tierra, la ubicación de la unidad de descarga de la antena, y la conexión y los requisitos de los electrodos de puesta a tierra.

Puesta a tierra de la antena según el Código nacional de electricidad, ANSI/NFPA 70



- **Limpieza**

Al efectuar la limpieza, desenchufe el cable de alimentación y limpie suavemente con un paño suave para no rayar la superficie. No rocíe con agua ni otros líquidos directamente sobre el televisor, dado que podría provocar una descarga eléctrica. No limpie con productos químicos como alcohol, diluyentes o bencina.

- **Traslados**

Asegúrese de que el aparato esté apagado, desenchufado y que no quede ningún cable conectado. Es posible que se necesiten dos personas para trasladar los televisores de gran tamaño. No ejerza presión ni empuje el panel frontal del televisor.

- **Ventilación**

Instale el televisor en un lugar bien ventilado. No lo coloque en un lugar cerrado como, por ejemplo, un estante para libros. No cubra el producto con telas ni ningún otro material mientras esté enchufado. No lo instale en lugares con demasiado polvo.

- Si huele humo u otros olores que provienen de la TV, desconecte el cable de alimentación y comuníquese con un centro de servicio autorizado.
- No ejerza demasiada presión sobre el panel con la mano ni con objetos punzantes, como un clavo, una lapicera o un lápiz, ni raye la superficie.
- Mantenga el aparato alejado de la luz solar directa.



- Nunca toque el aparato o la antena durante una tormenta eléctrica o con truenos.
- Al montar el televisor en la pared, asegúrese de que los cables de alimentación y de señal no queden colgando en la parte posterior.
- No permita que se golpee el producto o que algún objeto se caiga dentro de él, ni que se golpee la pantalla.

- **Aparición de puntos**

El panel de plasma o LCD es un producto de alta tecnología con una resolución de entre dos y seis millones de píxeles. En raras ocasiones, es posible que note la presencia de pequeños puntos en la pantalla mientras mira televisión. Estos puntos son píxeles desactivados y no afectan el rendimiento ni la fiabilidad del televisor.

- **Reproducción de ruidos**

“Crujidos”: es posible que se produzcan crujidos cuando esté mirando televisión o al apagar el televisor; se trata de un ruido generado por la contracción térmica del plástico debido a la temperatura y la humedad. Este ruido es común en productos donde se requiere la deformación térmica. Zumbidos en el circuito eléctrico o el panel: se trata de un ruido de bajo nivel, generado por un circuito de conmutación de alta velocidad, que suministra una gran cantidad de corriente para que un producto pueda funcionar. Varía según cada producto. Este ruido no afecta el rendimiento ni la fiabilidad del producto.

- Tenga cuidado de no tocar las aberturas de ventilación. Al mirar televisión durante largos periodos, las aberturas de ventilación pueden calentarse. Esto no afecta el rendimiento ni causa defectos en el producto.
- Si siente que el televisor está frío al tocarlo, es posible que ocurra un pequeño “parpadeo” cuando lo prenda. Se trata de algo normal y no significa que el televisor esté dañado. También es posible que aparezcan pequeños puntos en la pantalla, de color rojo, verde o azul. Sin embargo, no afectan el rendimiento del televisor. No toque la pantalla LCD ni coloque los dedos sobre ella durante mucho tiempo. Esto podría producir algunos efectos de distorsión temporales en la pantalla.

DESECHO (únicamente de la lámpara de mercurio del televisor LCD)

Este producto tiene una lámpara fluorescente que contiene una pequeña cantidad de mercurio. No tire este producto junto con los desechos domésticos comunes. Debe desecharse conforme las disposiciones de la autoridad local.

LICENCIAS

Las licencias admitidas pueden variar según el modelo. Para obtener más información sobre las licencias, visite www.lg.com.



HDMI, el logotipo HDMI y High-Definition Multimedia Interface son marcas comerciales o marcas registradas de HDMI Licensing LLC.

AVISO SOBRE SOFTWARE DE CÓDIGO ABIERTO

Para obtener el código fuente de GPL, LGPL, MPL y otras licencias de fuente abierta, que se incluyen en este producto, visite <http://opensource.lge.com>.

Además del código fuente, se pueden descargar todos los términos de licencia, las exenciones de garantías y los derechos de autor mencionados.

Además, LG Electronics le proporcionará el código fuente abierto en CD-ROM por un valor que cubre el coste de realizar dicha distribución (como el coste de los medios, el envío y la manipulación) previa solicitud vía correo electrónico a opensource@lge.com. Esta oferta es válida por tres (3) años a partir de la fecha en que compre el producto.

CONTENIDO

2 INSTRUCCIONES DE SEGURIDAD IMPORTANTES

6 LICENCIAS

6 AVISO SOBRE SOFTWARE DE CÓDIGO ABIERTO

7 CONTENIDO

8 PROCEDIMIENTO DE INSTALACIÓN

8 MONTAJE Y PREPARACIÓN

- 8 Desempacar
- 10 Componentes y botones
- 11 Levantar y trasladar el televisor
- 12 Configurar el televisor
 - 12 - Colocar el pie
 - 14 - Montar sobre una mesa
 - 16 - Montar en la pared
 - 17 - Sujetar los cables
 - 17 - Colocar la Cubierta de protección (Para 26/32CS410)

18 CONTROL REMOTO

20 MIRAR TV

- 20 Encender el televisor por primera vez
- 20 Mirar TV
- 21 Administrar canales
 - 21 - Configurar canales
- 22 Usar opciones adicionales
 - 22 - Ajustar la relación de aspecto
 - 23 - Usar la lista de entradas
 - 23 - Bloquear los botones del televisor (bloqueo infantil)

24 ENTRETENIMIENTO

- 24 - Conexión del dispositivos de almacenamiento USB
- 25 - Buscar archivos
- 26 - Ver fotos

- 27 - Escuchar música

28 PERSONALIZAR CONFIGURACIÓN DE TV

- 28 Los menús principales
- 29 Personalizar la configuración
 - 29 - Configuración de Configuración
 - 30 - Configuración de Imagen
 - 32 - Configuración de Audio
 - 33 - Configuración de Hora
 - 33 - Configuración de Opción

34 ESTABLECER CONEXIONES

- 34 Conexión de una antena o un cable
- 35 Conexión a un receptor de HD, reproductor de DVD o VCR
 - 35 - Conexión HDMI
 - 36 - Conexión por componente
 - 37 - Conexión compuesta
- 38 Conexión a un dispositivo USB
- 38 Conectarse a un sistema de audio
 - 38 - Conexión estéreo externa

39 MANTENIMIENTO

- 39 Limpieza del TV
 - 39 - Pantalla, marco, gabinete y base
 - 39 - Cable de alimentación
- 39 Cómo evitar el efecto de "degradación de la imagen por sobreexposición" o "quemadura de pantalla" del televisor.

40 RESOLUCIÓN DE PROBLEMAS

42 ESPECIFICACIONES

PROCEDIMIENTO DE INSTALACIÓN

- 1 Abra el paquete y asegúrese de que todos los accesorios estén incluidos.
- 2 Instale la base del televisor.
- 3 Conecte un dispositivo externo al televisor.

MONTAJE Y PREPARACIÓN

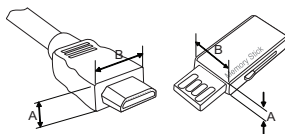
Desempacar

Verifique que la caja del producto contenga los siguientes elementos. Si falta algún accesorio, comuníquese con el distribuidor local mediante el cual adquirió el producto. Las ilustraciones de este manual pueden diferir del producto que usted adquirió.



NOTA

- Los artículos suministrados con el producto adquirido pueden variar según el modelo.
- Es posible que cambien las especificaciones del producto o el contenido del manual sin previo aviso debido a las actualizaciones de las funciones del producto.
- Para que la conexión sea óptima, los cables HDMI y los dispositivos USB tienen que tener biseles que no superen los 10 mm (0,39 pulgada) de espesor y 18 mm (0,7 pulgada) de ancho.
- Utilice un cable de extensión que sea compatible con USB 2.0, en caso de que el cable USB o la tarjeta de memoria USB no encajen en el puerto USB del TV.



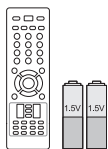
*A ≤ 10 mm (0,39 pulgada)

*B ≤ 18 mm (0,7 pulgada)



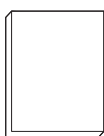
PRECAUCIÓN

- No use ningún producto no autorizado para garantizar la seguridad y la vida útil del producto.
- Ningun daño o lesiones por el uso de elementos no autorizados no están cubiertos por la garantía.
- En algunos modelos, la película delgada sobre la pantalla forma parte del televisor. Por ese motivo, no debe quitarla.



Control remoto y baterías (AAA)

(Consulte p.18)



Manual del usuario



Cable de alimentación

(Para 26/32CS410)



Tornillo de montaje de escritorio

1 PZ

(Consulte p.14)

(Para 22CS410)



Tornillos de soporte

2 PZ, P4 x 16

(Consulte p.12)

(Para 26/32CS410)



Tornillos de soporte

8 PZ, M4 x 20

(Consulte p.13)

(Para 26CS410)



Cubierta de protección

(Consulte p.17)

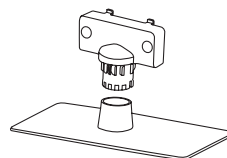
(Para 32CS410)



Cubierta de protección

(Consulte p.17)

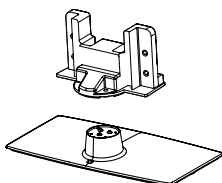
(Para 22CS410)



Cuerpo de Soporte / Base Soporte

(Consulte p.12)

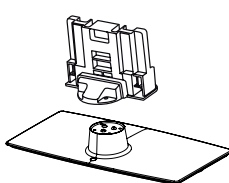
(Para 26CS410)



Cuerpo de Soporte / Base Soporte

(Consulte p.13)

(Para 32CS410)

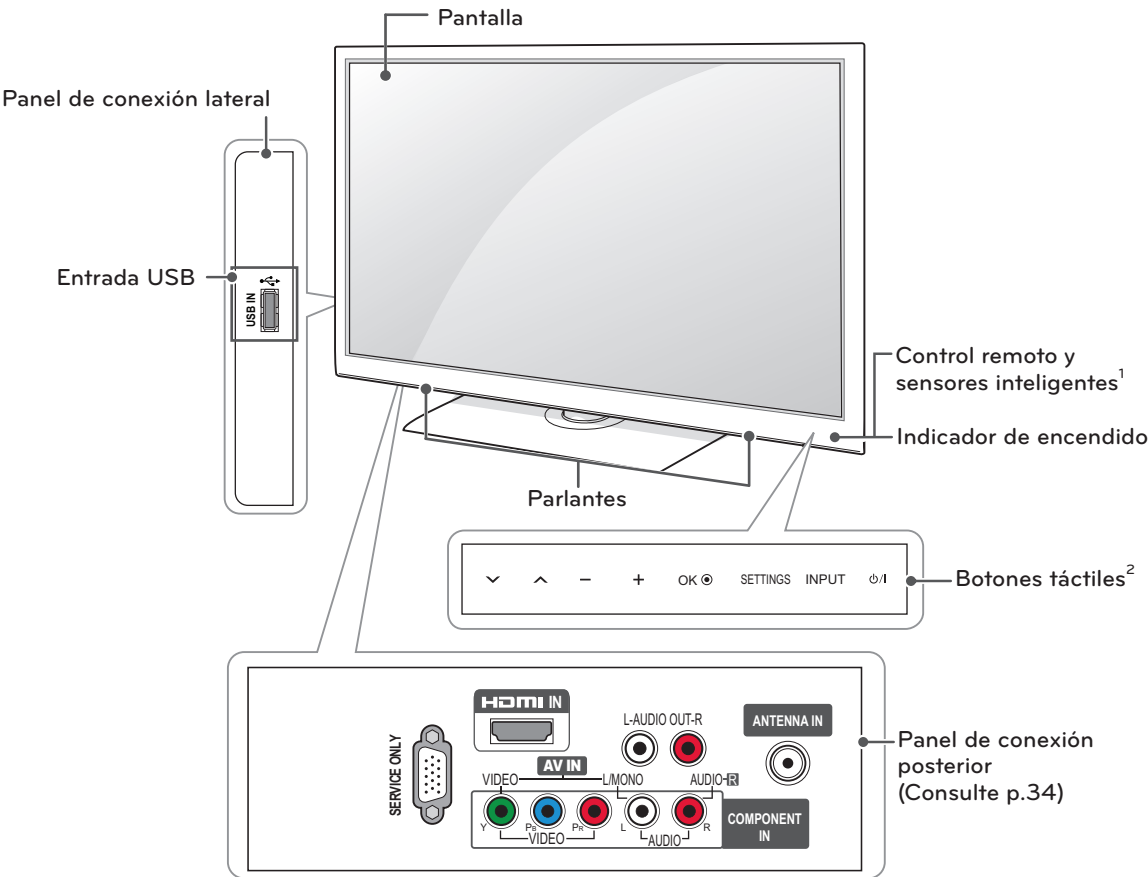


Cuerpo de Soporte / Base Soporte

(Consulte p.13)

Componentes y botones

- La imagen puede ser diferente a la de su televisor.



Botones táctiles ²	Descripción
⏻ / ⏻	Enciende o apaga el aparato.
INPUT	Cambia la fuente de entrada.
SETTINGS	Permite acceder a los menús principales o guardar las entradas y salir de los menús.
OK	Selecciona la opción de menú resaltada o confirma una entrada.
- +	Ajusta el nivel del volumen.
↓ ↑	Permite desplazarse por los canales guardados.

1 Sensor inteligente - Ajusta la calidad y brillo de la imagen basada en ambiente a su alrededor.

2 Todos los botones son sensibles al tacto y para operarlos solo hace falta tocarlos con el dedo.

Levantar y trasladar el televisor

Si desea levantar o trasladar el televisor, lea las instrucciones a continuación para no rayar o dañar el aparato, y para transportarlo de forma segura, independientemente del tamaño o tipo de aparato.



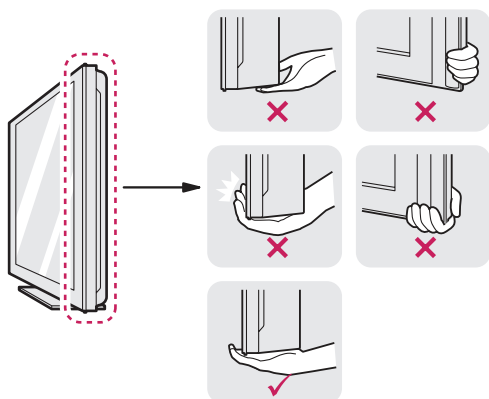
PRECAUCIÓN

- Evite tocar la pantalla de lo contrario se podrá dañar.

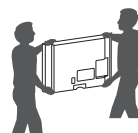
- Se recomienda trasladar el televisor en la caja o el material de embalaje en el que lo recibió al comprarlo.
- Antes de mover o levantar el televisor, desconecte el cable de alimentación y el resto de los cables.
- Cuando sostenga el televisor, la pantalla debe quedar alejada de usted para evitar algún daño.



- Sostenga con firmeza la parte superior e inferior del marco del televisor. Asegúrese de no sostenerlo por la parte transparente, por el parlante o por el área de rejillas de los parlantes.



- Cuando este transportando un televisor grande, deben ser por lo menos 2 personas.
- Al transportar el televisor con las manos, sosténgalo como se indica en esta ilustración.



- Al transportar el televisor, no lo someta a sacudones o vibración excesiva.
- Al transportar el televisor manténgalo en posición vertical, nunca lo apoye sobre uno de los costados, ni lo incline hacia la derecha o la izquierda.

Configurar el televisor

Coloque el televisor en un soporte de pedestal sobre una mesa o la pared.

Colocar el pie

Si no instala el televisor en una pared, siga estas instrucciones para colocar el pie.



PRECAUCIÓN

- Al instalar la base del televisor, ponga la pantalla hacia abajo sobre una mesa acolchada o una superficie plana para evitar rayas.
- Asegúrese de que los tornillos estén completamente ajustados. (Si no están lo suficientemente ajustados, el TV puede inclinarse hacia delante después de instalarse.)
- No ajuste los tornillos con demasiada fuerza, de lo contrario, se pueden desgastar y aflojar.

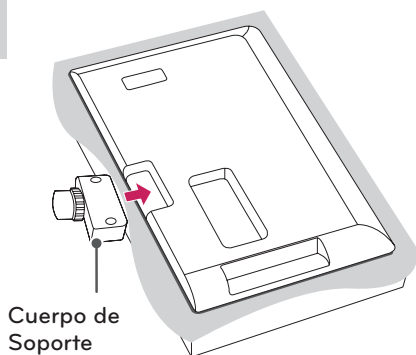


NOTA

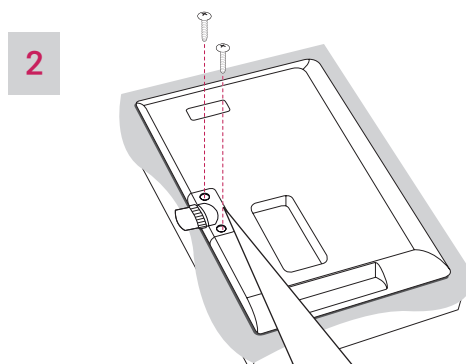
- Antes de montar el televisor en la pared, retire la base, realizando la instalación de ésta en orden inverso.

Para 22CS410

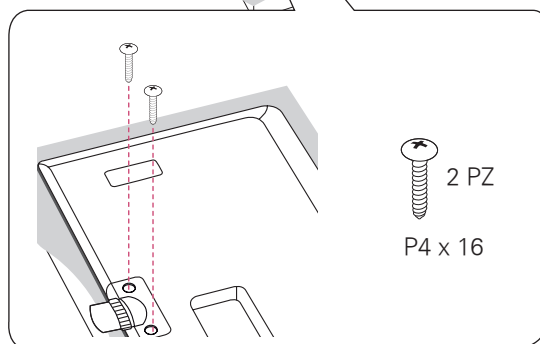
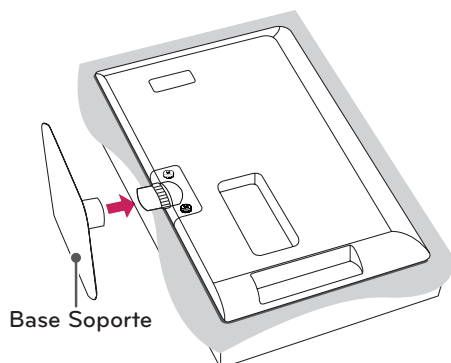
1



2

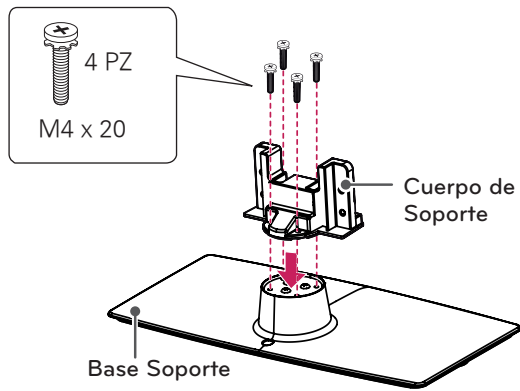


3

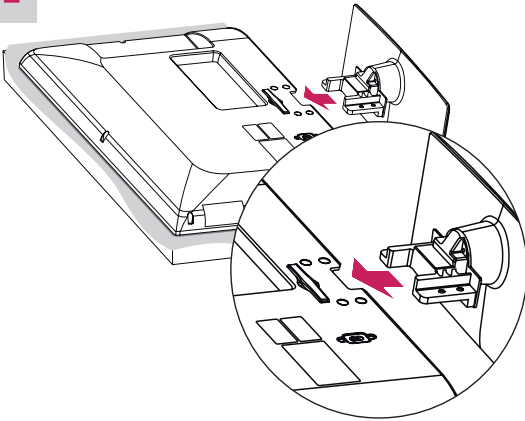


Para 26CS410

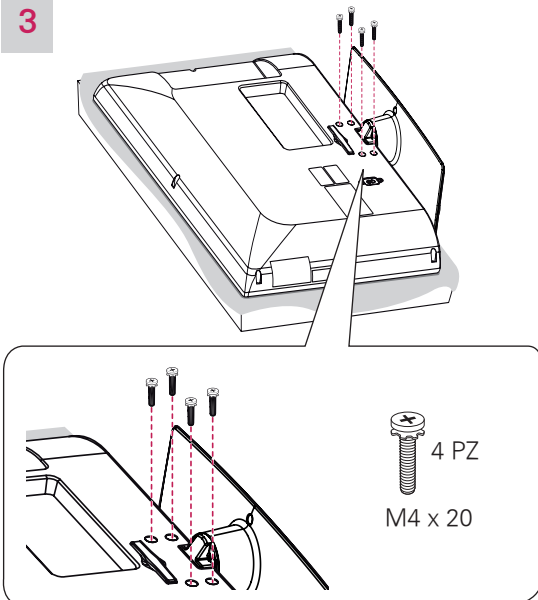
1



2

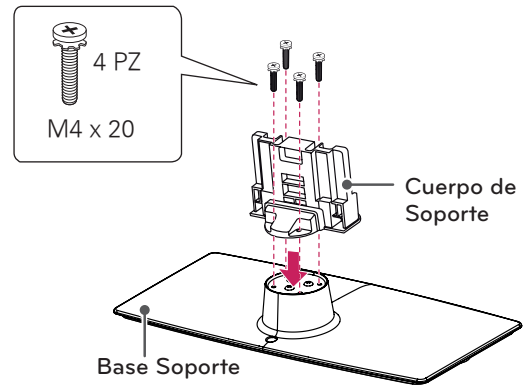


3

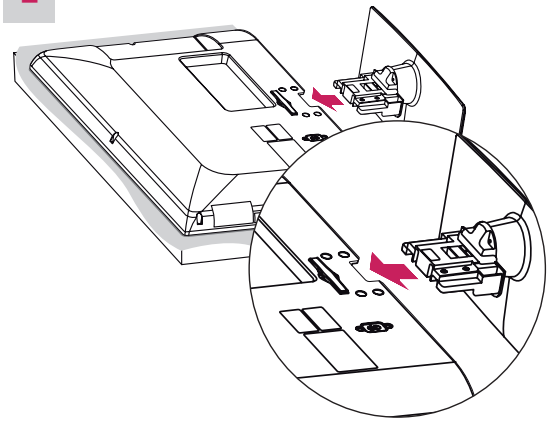


Para 32CS410

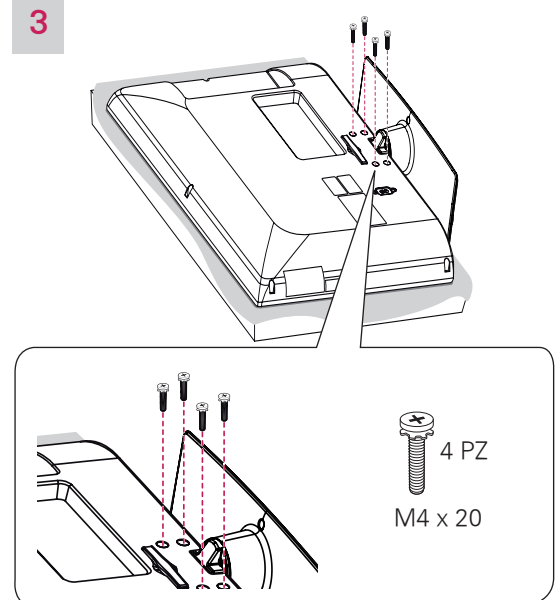
1



2

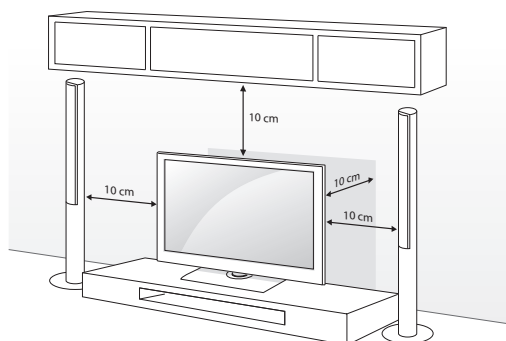


3



Montar sobre una mesa

- 1 Levante el televisor y déjelo en posición vertical sobre la mesa.
 - Deje un espacio mínimo de 10 cm (4 pulgadas) entre el televisor y la pared para asegurar una ventilación adecuada.



- 2 Conecte el cable de alimentación al tomacorriente de la pared.



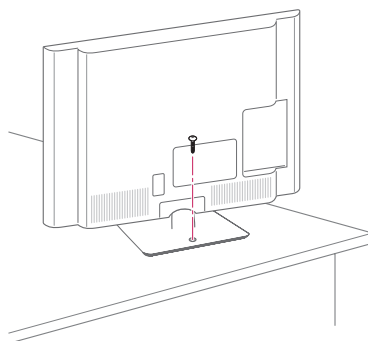
PRECAUCIÓN

- No colocar la televisión cerca de fuentes de calor, puede resultar quemada u ocasionar otro daño.

Asegurar el televisor a la mesa

(Para 26/32CS410)

Fije el televisor a la mesa para que no se incline hacia adelante, evitando daños y posibles lesiones. Monte el televisor en una mesa, y luego inserte y ajuste el tornillo suministrado en la parte posterior del pie.



ADVERTENCIA

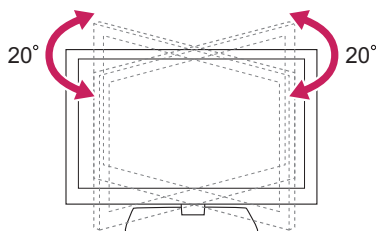
- Para evitar que se caiga el televisor, asegúrelo al piso o a la pared conforme a las instrucciones de instalación. Inclinar, sacudir o balancear el televisor puede provocar daños.

ESPAÑOL

Ajuste el ángulo del TV para una mejor visibilidad

(Para 32CS410)

Rote el aparato 20 grados hacia la izquierda o la derecha y ajuste el ángulo del televisor según su preferencia.

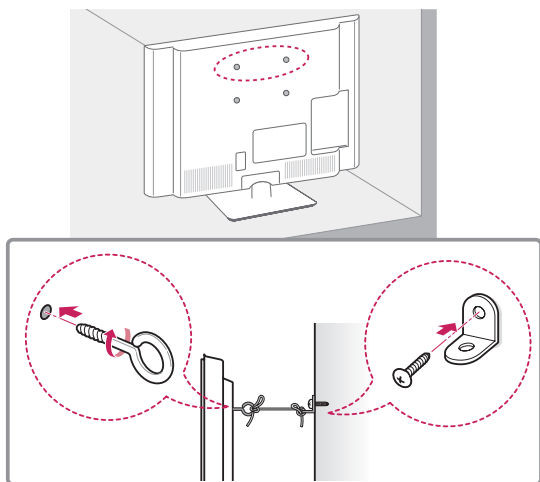


PRECAUCIÓN

- Al ajustar el ángulo del televisor, tenga cuidado con sus dedos.
 - Si los dedos o las manos quedan atrapados, se pueden provocar lesiones corporales. Si el producto se inclina demasiado, podría caerse, lo que podría provocar lesiones o daños.

Fijación del televisor a la pared (opcional)

(Según el modelo)



- 1 Inserte y ajuste los tornillos de ojo del televisor en su parte posterior.
- En caso de que haya tornillos insertados, primero retírelos.
- 2 Utilice los tornillos para colocar los soportes correspondientes en la pared.
Acople el soporte de la pared con los tornillos de ojo a la parte posterior del televisor.
- 3 Conecte los tornillos de ojo y los soportes con un cordón fuerte y ajústelos con firmeza.
Asegúrese de mantener el cordón en posición horizontal a la superficie plana.

**PRECAUCIÓN**

- Asegúrese de que los niños no se suban al televisor ni se cuelguen de él.

**NOTA**

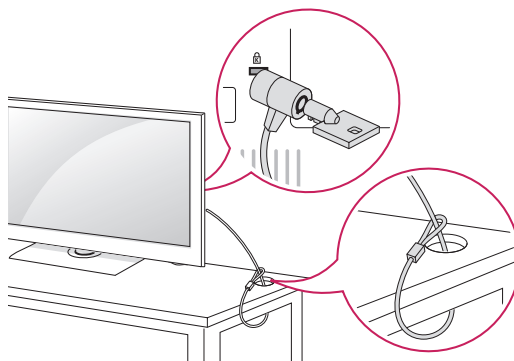
- Utilice una plataforma o un armario que sea lo suficientemente fuerte y grande para sostener el televisor de manera segura.
- Los soportes, los tornillos y los cordones son opcionales. Puede solicitar otros accesorios a través de su distribuidor local.

Usar el sistema de seguridad Kensington (opcional)

(Según el modelo)

El conector del sistema de seguridad Kensington se encuentra en la parte posterior del televisor. Para más información sobre cómo instalarlo y usarlo, consulte el manual suministrado con el sistema de seguridad Kensington o visite el sitio web <http://www.kensington.com>.

Conecte el cable del sistema de seguridad Kensington entre el televisor y la mesa.

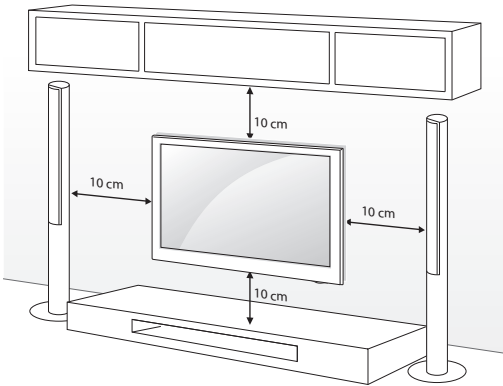
**NOTA**

- El sistema de seguridad Kensington es opcional. Puede solicitar otros accesorios a través de su distribuidor local.

Montar en la pared

Coloque con cuidado un soporte de pared opcional en la parte posterior del televisor e instálelo en una pared sólida, perpendicular al suelo. Para montar el televisor sobre otros materiales de construcción, póngase en contacto con personal técnico calificado.

LG recomienda que un instalador profesional calificado realice el montaje en la pared.



Asegúrese de usar tornillos y soportes de pared que cumplan con el estándar VESA. En la tabla siguiente se detallan las dimensiones de los conjuntos de montaje de pared.

Modelo	22CS410	26/32CS410
VESA	100 x 100	200 x 100
Tornillo estándar	M4	M4
Cantidad de tornillos	4	4
Bracket para montaje en pared (opcional)	LSW100B 	LSW100B



PRECAUCIÓN

- Antes de mover o instalar el televisor, desconecte el cable de alimentación. De lo contrario, es posible que ocurran descargas eléctricas.
- Si instala el televisor en el cielo raso o en una pared inclinada, podría caerse y provocar lesiones graves. Emplee un soporte de pared autorizado por LG, y comuníquese con el distribuidor local o personal técnico calificado.
- No ajuste excesivamente los tornillos, dado que podría dañar el televisor y anular la garantía.
- Use tornillos y soportes de pared que cumplan con la norma VESA. La garantía no cubre daños o lesiones provocados por el uso incorrecto del aparato o de accesorios no autorizados.

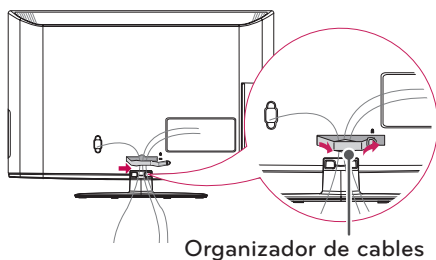


NOTA

- Utilice los tornillos enumerados en las especificaciones del estándar VESA.
- El conjunto de montaje de pared incluye un manual de instalación y las piezas necesarias.
- El soporte de pared es opcional. Puede solicitar otros accesorios a través de su distribuidor local.
- La longitud de los tornillos puede variar según el tipo de soporte de pared. Asegúrese de usar la longitud adecuada.
- Para obtener más información, consulte el manual suministrado con el montaje de pared.

Sujetar los cables

- 1 Agrupe y ate los cables con la abrazadera correspondiente.
- 2 Fijar el organizador de cables con firmeza a la TV.



Organizador de cables



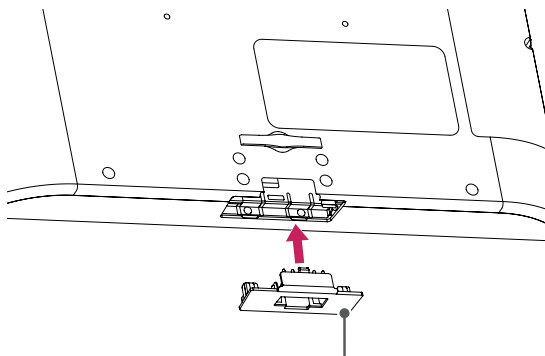
PRECAUCIÓN

- No mueva el televisor sosteniendo el organizador de cables y el sujetacables, debido a que el sujetador del cable se puede romper, y causar daños en el televisor.

Colocar la Cubierta de protección

(Para 26/32CS410)

- 1 Presione la cubierta de protección suministrada en la abertura (en la parte inferior del televisor), hasta que quede fija en su lugar. La cubierta evita que se acumule polvo y suciedad en la abertura. Al instalar el soporte de pared, use la cubierta de protección.



Cubierta de protección



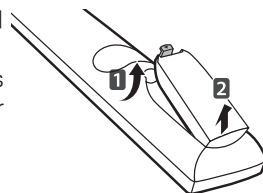
NOTA

- Al instalar el soporte de pared, use la cubierta de protección.
- La cubierta evita que se acumule polvo y suciedad en la abertura.

CONTROL REMOTO

Las descripciones que figuran en este manual se basan en los botones del control remoto.

Lea atentamente este manual y siga las instrucciones de uso. Para reemplazar las baterías, abra la tapa de las baterías, coloque otras (AAA de 1,5 V) y haga coincidir los extremos \oplus y \ominus con la etiqueta que se encuentra dentro del compartimiento. A continuación, cierre la tapa. Para extraer las baterías, realice los pasos de la instalación a la inversa.



PRECAUCIÓN

- No coloque baterías nuevas junto con las usadas, esto puede dañar el control remoto.

Asegúrese de que el control remoto apunte hacia el sensor correspondiente del televisor.



POWER

Enciende o apaga el televisor.

INPUT (Consulte p.23)

Permite alternar las entradas. También enciende el televisor desde el modo de espera.

TV

Regresa al último canal de televisión.

A.PROG (Consulte p.29)

Búsquedas para los canales disponible.

RATIO (Consulte p.22)

Cambia el tamaño de una imagen.

MEMORY/ERASE

Guarda en la memoria o elimina cada canal

CAPTION

Selecciona el modo de subtítulos.

Botones numerales

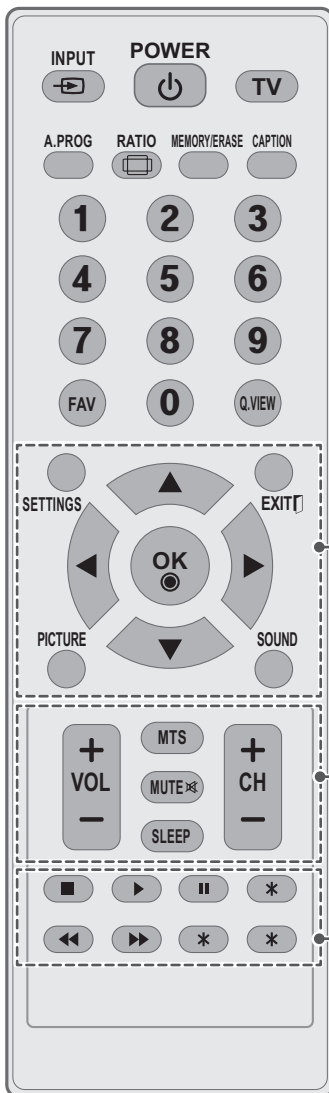
Permiten introducir números.

FAV (Consulte p.21)

Permite acceder a la lista de canales favoritos.

Q.VIEW

Permite alternar entre los dos últimos canales seleccionados (al presionar repetidamente).

**SETTINGS** (Consulte p.28)

Muestra el menú principal.

EXIT

Permite borrar todas las visualizaciones en pantalla y volver a mirar la televisión.

Botones de navegación (arriba/abajo/derecha/izquierda)

Permiten desplazarse por los menús o las opciones.

OK

Permite seleccionar menús u opciones y confirmar lo ingresado.

PICTURE (Consulte p.30)

Seleccionar la imagen de ajuste de fábrica depende del entorno en que se este viendo.

SOUND (Consulte p.32)

Para seleccionar el sonido apropiado de acuerdo al programa.

+ VOL -

Ajusta el nivel del volumen.

MTS

Selecciona el sonido MTS: Mono, Estereo o SAP.

MUTE

Silencia todos los sonidos.

SLEEP (Consulte p.33)

Programa el temporizador para dormir.

+ CH -

Permite desplazarse por los canales guardados.

Botones de control

Permiten controlar los dispositivos compatibles con USB.

Sin función

MIRAR TV

Encender el televisor por primera vez

Al encender el televisor por primera vez, aparece la pantalla de configuración inicial. Seleccione un idioma y personalice la configuración básica.

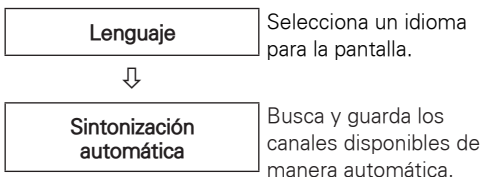
- 1 Conecte el cable de alimentación a un tomacorriente.
- 2 En modo de espera, presione el botón de encendido/apagado en el control remoto para encender el televisor.
Si es la primera vez que enciende el televisor, aparecerá la pantalla de configuración inicial.



NOTA

- Para acceder a **Configuración inicial**, vaya a **Opción** en el menú principal.

- 3 Siga las instrucciones en pantalla para personalizar la configuración del televisor según sus preferencias.



- 4 Una vez finalizada la configuración básica, presione **OK**.





NOTA

- Si no completa la configuración inicial, aparecerá cada vez que encienda el televisor.
- Desconecte el cable de alimentación del tomacorriente cuando no use el televisor durante periodos prolongados.

- 5 Para apagar el televisor, presione el botón de encendido/apagado en el control remoto.

Mirar TV

- 1 En modo de espera, presione el botón de  (encendido/apagado) en el control remoto para encender el televisor.
- 2 Presione **INPUT** y seleccione TV.
- 3 Para apagar el televisor, presione el botón de  (encendido/apagado) en el control remoto. El televisor pasará al modo de espera.

Administrar canales

Configurar canales

Guardar canales

Para guardar los canales automáticamente.

- 1 Presione **SETTINGS** para acceder a los menús principales.
- 2 Presione los botones de navegación para desplazarse hasta **Configuración** y presione **OK**.
- 3 Presione los botones de navegación para desplazarse hasta **Sintonización automática** y presione **OK**.
El televisor busca y guarda los canales disponibles automáticamente.



NOTA

- Si el televisor busca y guarda canales, se borrarán los canales guardados anteriormente.

- 4 Cuando haya terminado, presione **SETTINGS**.

Para guardar los canales manualmente:

- 1 Presione **SETTINGS** para acceder a los menús principales.
- 2 Presione los botones de navegación para desplazarse hasta **Configuración** y presione **OK**.
- 3 Presione los botones de navegación para desplazarse hasta **Sintonización manual** y presione **OK**.
- 4 Desplácese por los tipos de canales y memoria o borrar canales.
- 5 Cuando haya terminado, presione **SETTINGS**.



NOTA

- Los canales se almacenan en el orden **TV** y **Cable TV**.

Usar los canales favoritos

- 1 Presione **SETTINGS** para acceder a los menús principales.
- 2 Presione los botones de navegación para desplazarse hasta **Configuración** y presione **OK**.
- 3 Presione los botones de navegación para desplazarse hasta **Favorito** y presione **OK**.
- 4 Edite los canales con los botones siguientes.

Botón	Descripción
▲ ▼	Seleccionar la primera posición para el canal favorito.
◀ ▶	Seleccionar la primera posición para el canal favorito.
OK ●	Selecciona el canal que desea ver.

- 5 Cuando haya terminado, presione **SETTINGS**.

Usar opciones adicionales

Ajustar la relación de aspecto

Para cambiar el tamaño de una imagen y verla en su tamaño óptimo, presione **RATIO** mientras mira televisión.



NOTA

- También puede cambiar el tamaño de la imagen al acceder a **Relación de Aspecto** en el menú **Imagen**.
- La relación de aspecto disponible varía según la fuente de entrada.

- **16:9:** cambia el tamaño de la imagen para adaptarla al ancho de la pantalla.
(Esta función se activa en el modo RF / AV / Component / HDMI / USB.)



- **Original:** cuando el televisor reciba una señal de pantalla ancha, cambiará automáticamente a la transmisión del formato de la imagen.
(Esta función se activa en el modo RF / AV.)



- **4:3:** cambia el tamaño de las imágenes al estándar anterior de 4:3.
(Esta función se activa en el modo RF / AV / Component / HDMI.)



- **14:9:** puede ver el formato de imagen 14:9 o de cualquier programa de TV general a través del modo. 14:9. La pantalla 14:9 se visualizará igual que la 4:3, aunque se moverá hacia arriba y abajo. (Esta función se activa en el modo RF / AV)



- **Zoom 1:** La siguiente selección le permitirá disfrutar una imagen sin alteración, ocupando la pantalla por completo. Sin embargo, la parte superior e inferior de la imagen será cortada. (Esta función se activa en el modo RF / AV.)



- **Zoom 2:** Seleccione la función Zoom 2 cuando desee alterar la imagen, la ampliación hacia izquierda y derecha se cortará. La imagen adopta un compromiso entre la alteración y la cobertura de la pantalla. (Esta función se activa en el modo RF / AV.)



- **Solo búsqueda:** muestra imágenes de video en el tamaño original sin que desaparezcan partes en el contorno de la imagen.
(Esta función se activa en el modo Component / HDMI (720P/1080i/1080p).)



NOTA

- Si amplía o reduce una imagen, es posible que se distorsione.

Usar la lista de entradas

Seleccionar una fuente de entrada

- 1 Presione **INPUT** para acceder a las fuentes de entrada.
- 2 Presione los botones de navegación o el botón de **INPUT** para desplazarse hacia una de las fuentes de entrada y presione **OK**.



Fuente de entrada	Descripción
TV	Mire TV por aire y cable.
AV	Permite ver videos desde un VCR u otros dispositivos externos.
Componente	Permite ver videos en un DVD u otros dispositivos externos, o a través del decodificador digital.
HDMI	Permite ver videos desde una HTS u otros dispositivos de alta definición.
USB	Seleccione esta opción cuando utilice un USB, según el conector.

Bloquear los botones del televisor (bloqueo infantil)

Bloquee los botones del televisor para evitar que los niños lleven a cabo operaciones no deseadas o sufran accidentes.

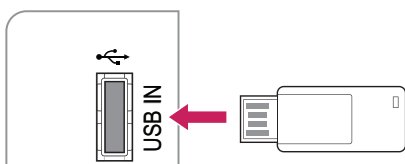
- 1 Presione **SETTINGS** para acceder a los menús principales.
- 2 Presione los botones de navegación para desplazarse hacia **Opción** y presione **OK**.
- 3 Presione los botones de navegación para desplazarse hacia **Bloqueo de teclas** y presione **OK**.
- 4 Seleccione **Encendido** para activar la función **Bloqueo de teclas**.
- Para desactivar la función **Bloqueo de teclas** seleccione **Apagado**.
- 5 Cuando haya terminado, presione **SETTINGS**.

ENTRETENIMIENTO

Conexión del dispositivos de almacenamiento USB

Conecte dispositivos de almacenamiento USB como una unidad Flash o un disco duro USB externo al televisor y utilice las funciones multimedia (consulte “Buscar archivos” en la p. 25).

Conecte una unidad Flash USB o un lector de tarjetas de memoria USB al televisor como se muestra en la siguiente ilustración.



PRECAUCIÓN

- No apague el televisor ni quite el dispositivo de almacenamiento USB mientras este último permanezca conectado al televisor, ya que podría causar la pérdida de archivos o dañar dicho dispositivo.
- Haga una copia de seguridad de los archivos guardados en los dispositivos de almacenamiento USB de manera frecuente, ya que podría perder o dañar sus archivos y no contar con la cobertura de la garantía a tal efecto.

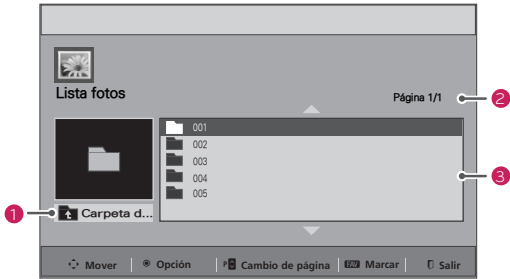
Sugerencias para el uso de dispositivos de almacenamiento USB

- Sólo se puede reconocer un dispositivo de almacenamiento USB.
- Si el dispositivo de almacenamiento USB se conecta a través del hub USB, el dispositivo no es reconocible.
- Es posible que no se reconozca un dispositivo de almacenamiento USB que utiliza su propio controlador.
- En el caso de un lector de tarjetas, se pueden reconocer hasta cuatro tarjetas de memoria.
- La velocidad de reconocimiento de un dispositivo de almacenamiento USB puede variar en función de cada dispositivo.
- No apague el televisor ni desconecte el dispositivo USB cuando el dispositivo de almacenamiento USB conectado esté funcionando. Al separar o desenchufar repentinamente dicho dispositivo, se pueden dañar los archivos almacenados o el dispositivo de almacenamiento USB.
- No conecte el dispositivo de almacenamiento USB que se utilizó artificialmente en la PC. El dispositivo puede provocar errores en el producto o puede no reproducirse. Recuerde que siempre debe utilizar un dispositivo de almacenamiento USB que contenga archivos de música o imágenes normales.
- Use solamente un dispositivo de almacenamiento USB formateado con el sistema de archivos FAT16 o FAT32.
- Conecte un dispositivo de almacenamiento USB con el cable suministrado por el fabricante del dispositivo.
- Es posible que algunos dispositivos de almacenamiento USB no sean compatibles o no funcionen correctamente.
- Asegúrese de respaldar archivos importantes, ya que los datos guardados en un dispositivo de memoria USB se pueden dañar. No seremos responsables por ninguna pérdida de datos.
- Si se conecta un dispositivo de memoria USB a un lector de varias tarjetas USB, puede que no se detecte su volumen de datos.
- Si el dispositivo de memoria USB no funciona correctamente, desconéctelo y vuelva a conectarlo.
- La rapidez con la que se detecta un dispositivo de memoria USB varía según el dispositivo.
- La capacidad recomendada es de 32 GB o menos para la memoria USB.
- Es posible que cualquier otro dispositivo con más capacidad que la recomendada no funcione correctamente.
- También se admiten dispositivos de almacenamiento USB inferiores a USB 2.0. Pero es posible que no funcionen correctamente en la lista de películas.
- Pueden reconocerse un máximo de 999 archivos y carpetas.
- Si una carpeta contiene muchos archivos u otras carpetas, es posible que el dispositivo no pueda acceder a ellos de forma adecuada.

Buscar archivos

Acceda a las listas de fotos, música y examine los archivos.

- 1 Conecte un dispositivo de almacenamiento USB.
- 2 Presione el botón **INPUT** para desplazarse por los menús de Entrada.
- 3 Presione los botones de navegación para desplazarse hacia **USB** y presione **OK**.
- 4 Presione los botones de navegación para desplazarse hacia **Lista fotos** o **Lista Música** y presione **OK**.



N.º	Descripción
1	Se mueve a un nivel superior de carpeta.
2	Número de página actual/cantidad total de páginas
3	Contenido de la carpeta Corriente.

Sugerencias para el uso de dispositivos de almacenamiento USB

Tipo	Formato de Archivo Compatible
Foto	<ul style="list-style-type: none">• JPEG• Tamaño disponible Modo secuencial base: 64 píxeles (ancho) x 64 píxeles (altura) - 8192 píxeles (ancho) x 8192 píxeles (altura) Modo progresivo: 64 píxeles (ancho) x 64 píxeles (altura) - 1024 píxeles (ancho) x 768 píxeles (altura) * Este puede tomar un tiempo en abrir las imágenes en alta resolución en toda la pantalla.
Música	<ul style="list-style-type: none">• MP3• Rango de tasa de bits de 32 Kbps a 320 Kbps• Tasa de muestreo (frecuencia de muestreo) MPEG1 capa 3: 32 kHz, 44.1 kHz, 48 kHz MPEG2 capa 3: 16 kHz, 22.05 kHz, 24 kHz MPEG2.5 capa 3: 8 kHz, 11.025 kHz, 12 kHz * No pueden reproducirse archivos con protección de copia incorporada.

Ver fotos

Puede ver archivos de imagen guardados en un dispositivo de almacenamiento USB. La visualización en pantalla puede diferir según el modelo.

- 1 Presione **INPUT** para acceder a los menús principales.
- 2 Presione los botones de navegación para desplazarse hacia **USB** y presione **OK**.
- 3 Presione los botones de navegación para desplazarse hacia **Lista fotos** y presione **OK**.
- 4 Presione los botones de navegación para desplazarse hacia la carpeta o el archivo que desee y presione **OK**.
- 5 Mire fotos mediante los siguientes menús/botones.



Botón	Descripción
Botón de navegación	Permite desplazarse por el archivo.
●OK	Abre el menú emergente.
CH (+, -)	Permite ir a la página anterior o siguiente.
FAV	Marca o desmarca cada archivo.
Menú	Descripción
Ver	Permite ver la foto seleccionada.
Marcar todo	Selecciona todos los archivos.
Unmark All	Borra todas las selecciones.
Cerrar	Permite cerrar el menú emergente.

! NOTA

- : Los archivos anormales se muestran a través del siguiente gráfico.
- : Los archivos no compatibles se muestran a través del siguiente gráfico.

- 6 Utilice las siguientes opciones mientras mira fotos.

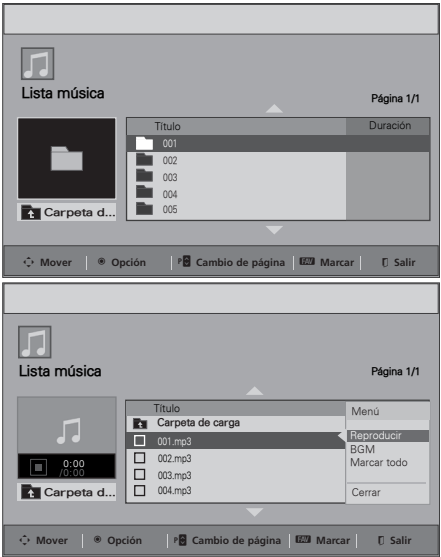


Opción Número de fotos seleccionadas

Opción	Descripción
Presentación	<ul style="list-style-type: none">• Permite iniciar o detener una presentación con las fotos seleccionadas.• Si no hay fotos seleccionadas, la presentación mostrará todas las fotos guardadas en la carpeta actual.• Para configurar la velocidad de una presentación, seleccione Opción.
BGM (música de fondo)	<ul style="list-style-type: none">• Permite encender o apagar la música de fondo. Para configurar la carpeta de música de fondo, seleccione Opción.
(Girar)	<p>Gira las fotos en el sentido de las agujas del reloj (en 90°, 180°, 270°, 360°).</p> <div>! NOTA<ul style="list-style-type: none">• El tamaño de foto admitido es limitado para estos fines. No se puede girar una foto si la resolución del ancho que se girará es superior al tamaño de resolución admitido.</div>
Opción	<ul style="list-style-type: none">• Veloc. de presentación: Selecciona una velocidad de presentación (Rápida, Media o Lenta).• Carpeta de música: Selecciona una carpeta de música para la música de fondo. <div>! NOTA<ul style="list-style-type: none">• No es posible cambiar la carpeta de música mientras se reproduce música de fondo.</div>
Cerrar	<ul style="list-style-type: none">• Cierra el menú emergente.

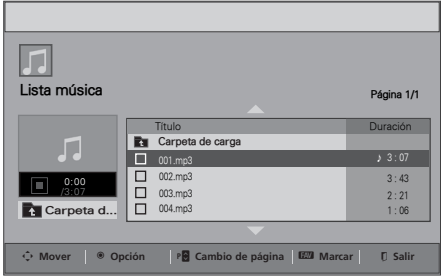
Escuchar música

- 1 Presione el botón **INPUT** para acceso por los menús de Entrada.
- 2 Presione los botones de navegación para desplazarse hasta **USB** y presione **OK**.
- 3 Presione los botones de navegación para desplazarse hasta **LISTA MÚSICA** y presione **OK**.
- 4 Presione los botones de navegación para desplazarse hasta la carpeta o el archivo que desee y presione **OK**.
- 5 Reproduzca música mediante los siguientes menús/botones.



Botón	Descripción
Bot de navegaci	Permite desplazarse por el archivo.
OK	Abre el menú emergente.
CH (+, -)	Permite ir a la página anterior o siguiente.
FAV	Marca o desmarca cada archivo.
Menú	Descripción
Play	Reproduce el archivo de música seleccionado.
BGM	Comienza la reproducción de la canción seleccionada y, a continuación, pasa a la Lista de fotos .
Marcar todo	Selecciona todos los archivos.
Desmarcar todo	Borra todas las selecciones.
Cerrar	Permite cerrar el menú emergente.

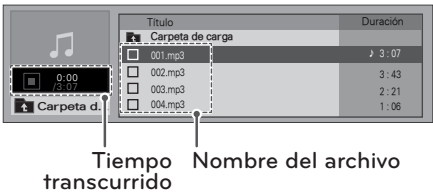
- 6 Controle la reproducción mediante los siguientes botones.



Botón	Descripción
■	Detiene la reproducción.
▶	Reproduce un archivo de música.
	Pausa o reanuda la reproducción.
◀◀	Pasa al archivo anterior.
▶▶	Pasa al archivo siguiente.
Salir	Al presionar el botón EXIT , solo se detendrá la música y el reproductor no volverá a la visualización normal del TV.

NOTA






- ✖: Los archivos anormales se muestran a través del siguiente gráfico. El televisor no reproducirá archivos con protección de copia.
- Los archivos de música corrotos o dañados no se reproducen, pero muestran 00:00 en el tiempo de reproducción.
- Los archivos de música descargados desde un servicio pagado con protección de derechos de autor no se reproducen, pero muestran información inadecuada en el tiempo de reproducción.



PERSONALIZAR CONFIGURACIÓN DE TV

Los menús principales

- 1 Presione **SETTINGS** para acceder a los menús principales.
- 2 Presione los botones de navegación para desplazarse a uno de los siguientes menús y oprima **OK**.
- 3 Presione los botones de navegación para desplazarse hacia el tipo de configuración u opción que desee y presione **OK**.
- 4 Cuando haya terminado, presione **EXIT**.

Menú		Descripción
	Configuración	Configura y edita los canales.
	Imagen	Ajusta el tamaño, la calidad o el efecto de la imagen.
	Audio	Ajusta la calidad, el efecto y el nivel de volumen del sonido.
	Hora	Establece la hora, la fecha o la función de temporizador.
	Opción	Personaliza las configuraciones generales.

Personalizar la configuración

Configuración de Configuración

- 1 Presione **SETTINGS** para acceder a los menús principales.
- 2 Presione los botones de navegación para desplazarse hasta **Configuración** y presione **OK**.
- 3 Presione los botones de navegación para desplazarse hasta el tipo de configuración u opción que desee y presione **OK**.
 - Para regresar al nivel anterior, presione **SETTINGS**.



A continuación, se describen las opciones de configuración de configurar disponibles.


Configuración	Descripción	
Sintonización Automática	Sintoniza y guarda todos los canales disponibles mediante antenas o entradas de cables.	
Sintonización Manual	Sintoniza y guarda los canales deseados de manera manual.	
	Opción	
	Fina	Normalmente la sintonización fina sólo es necesaria en caso de una mala recepción.
Favorito	Seleccionar directamente sus programas favoritos (Consulte p.21).	

Configuración de Imagen

- 1 Presione **SETTINGS** para acceder a los menús principales.
- 2 Presione los botones de navegación para desplazarse hasta **Imagen** y presione **OK**.
- 3 Presione los botones de navegación para desplazarse hasta el tipo de configuración u opción que desee y presione **OK**.
 - Para regresar al nivel anterior, presione **SETTINGS**.



A continuación, se describen las opciones de configuración de imagen disponibles.

Configuración	Descripción								
Relación de Aspecto	Cambia el tamaño de la imagen permitiendo su visualización en un tamaño óptimo (Consulte p.22).								
Ahorro de energía	<p>Reduce el consumo de energ al ajustar el brillo de la pantalla.</p> <div>  NOTA <ul style="list-style-type: none"> • Al seleccionar Apagado de pantalla, esta se apagará en 3 segundos y comenzará el Apagado de Pantalla. • Si ajusta la opción "Ahorro de energía: mínimo, medio, máximo", el ajuste de luz de fondo se deshabilitará. </div> <table> <tr> <th colspan="2">Option</th></tr> <tr> <td>Apagado</td><td>El ahorro de energía está apagado.</td></tr> <tr> <td>Mínimo/Medio/Máximo</td><td>Selecciona el nivel de brillo.</td></tr> <tr> <td>Apagado de pantalla</td><td>La pantalla se apaga en tres segundos.</td></tr> </table>	Option		Apagado	El ahorro de energía está apagado.	Mínimo/Medio/Máximo	Selecciona el nivel de brillo.	Apagado de pantalla	La pantalla se apaga en tres segundos.
Option									
Apagado	El ahorro de energía está apagado.								
Mínimo/Medio/Máximo	Selecciona el nivel de brillo.								
Apagado de pantalla	La pantalla se apaga en tres segundos.								
Modo Imagen	<p>Selecciona una de las imágenes preestablecidas o personaliza las opciones en cada modo para que la pantalla del televisor tenga el mejor rendimiento. También puede personalizar las opciones avanzadas de cada modo.</p> <p>Los modos de imagen preestablecidos disponibles varían según el televisor.</p> <table> <tr> <th colspan="2">Modo</th></tr> <tr> <td>Vivo</td><td>Mejora el contraste, el brillo, el color y la definición para ajustar la imagen de video al entorno de la tienda.</td></tr> <tr> <td>Estándar</td><td>Ajusta la imagen para el entorno normal.</td></tr> <tr> <td>Cine</td><td>Optimiza la imagen de video para una imagen cinematográfica con el objeto de que pueda disfrutar de las películas como si estuviera en una sala de cine.</td></tr> </table>	Modo		Vivo	Mejora el contraste, el brillo, el color y la definición para ajustar la imagen de video al entorno de la tienda.	Estándar	Ajusta la imagen para el entorno normal.	Cine	Optimiza la imagen de video para una imagen cinematográfica con el objeto de que pueda disfrutar de las películas como si estuviera en una sala de cine.
Modo									
Vivo	Mejora el contraste, el brillo, el color y la definición para ajustar la imagen de video al entorno de la tienda.								
Estándar	Ajusta la imagen para el entorno normal.								
Cine	Optimiza la imagen de video para una imagen cinematográfica con el objeto de que pueda disfrutar de las películas como si estuviera en una sala de cine.								

Opciones de Imagen Básica

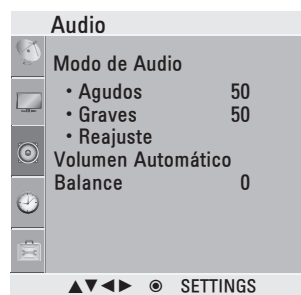
Configuración	Descripción
Luz de Fondo	Controla la luz de fondo de LCD para ajustar el brillo de la pantalla. Si disminuye el nivel de brillo, la pantalla se oscurece y el consumo de energía se reduce sin pérdida de señal de video.
Contraste	Aumenta o disminuye la amplitud de la señal de video. Puede utilizar el contraste cuando la parte brillante de la imagen esté saturada.
Brillo	Ajusta el nivel de base de la señal en la imagen.
Nitidez	Ajusta el nivel de nitidez de los bordes entre las áreas claras y oscuras de la imagen. Cuanto menor sea el nivel, más tenue será la imagen.
Color	Ajusta la intensidad de todos los colores.
Tinte	Ajusta el balance entre los niveles de rojo y de verde.
Avanzado	Personaliza las opciones avanzadas.
Restablecer Imagen	Restaura las opciones de cada modo a la configuración predeterminada de fábrica.

Opciones de Imagen Avanzada

Configuración	Descripción
Contraste dinámico	Ajusta el contraste para mantenerlo en un nivel óptimo según el brillo de la pantalla. Logra que las partes brillantes sean más brillantes y las oscuras sean más oscuras para mejorar así la imagen.
Color dinámico	Ajusta los colores de la pantalla para que se vean más vivos, nítidos y claros. Esta función mejora el tono, la saturación y la luminancia de manera que los blancos, rojos, azules y verdes se vean más vívidos.
Reducción de ruido	Reduce el ruido de la pantalla sin comprometer la calidad del video.
Nivel de negro	Establece el nivel de negro de la pantalla en el nivel apropiado. Esa función se encuentra disponible en los siguientes modos: RF, AV o HDMI. » Bajo: El reflejo de la pantalla se oscurece. » Alto: El reflejo de la pantalla se hace más brillante.
Modo película	Hace que los videoclips grabados en la película parezcan más naturales mediante la eliminación de efecto "judder". Las películas en DVD y Blu-ray están filmadas en 24 fotogramas por segundo (fps). Esta función sólo opera en modo RF o AV 480i/576i.
Temperatura de color	Establézcala en cálida para mejorar los colores cálidos como el rojo; en fría, para mejorar los colores más fríos como el azul. Rojo/Verde/Azul: El rango de ajuste es de -30 - +30.

Configuración de Audio

- 1 Presione **SETTINGS** para acceder a los menús principales.
- 2 Presione los botones de navegación para desplazarse hacia **Audio** y presione **OK**.
- 3 Presione los botones de navegación para desplazarse hasta el tipo de configuración u opción que desee y presione **OK**.
 - Para regresar al nivel anterior, presione **SETTINGS**.



A continuación, se describen las opciones de configuración de audio disponibles.

Configuración	Descripción	
Modo de Audio	Selecciona uno de los modos de audio preestablecidos o personaliza las opciones de cada modo.	
	Modo	
	Estándar	Selecciónelo cuando desee sonido de calidad estándar.
	Música	Selecciónelo cuando escuche música.
	Cine	Selecciónelo cuando vea películas.
	Opción	
	Agudos	Controla los sonidos dominantes en la salida. Cuando eleve los agudos, la salida aumentará a un rango de frecuencia más elevado.
	Graves	Controla los sonidos más tenues en la salida. Cuando eleve los graves, la salida alcanzará un rango de frecuencia más bajo.
	Reajuste	Restablece el modo de sonido a la configuración predeterminada.
Volumen Automático	Activa la función Volumen automático para mantener el nivel del volumen constante al cambiar canales. El nivel del volumen puede no ser constante debido a diferentes condiciones de señal de las estaciones de transmisión.	
Balance	Ajusta el balance entre los parlantes izquierdo y derecho según el entorno de la habitación.	

Configuración de Hora

- 1 Presione **SETTINGS** para acceder a los menús principales.
- 2 Presione los botones de navegación para desplazarse hasta **Hora** y presione **OK**.
- 3 Presione los botones de navegación para desplazarse hasta el tipo de configuración u opción que desee y presione **OK**.
 - Para regresar al nivel anterior, presione **SETTINGS**.

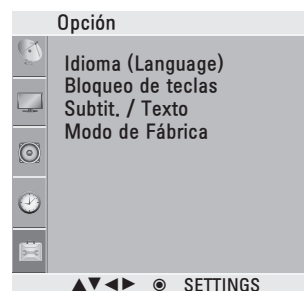


A continuación, se describen las opciones de configuración de hora disponibles.

Configuración	Descripción
Reloj	Ajustar la hora.
Hora de Apagado/ Hora de Encendido	<p>Establece la hora de encendido o apagado automático del televisor. Para utilizar esta función, debe establecer la hora y fecha actuales por anticipado.</p> <div> <p>NOTA</p> <ul style="list-style-type: none"> • Si no presiona cualquier botón dentro de las 2 horas posteriores al encendido del televisor mediante la función Hora de encendido, el aparato entra automáticamente en modo de espera. • Si establece la hora de apagado y la de encendido a la misma hora, la función de apagado cancela la función de encendido. </div>
Hora del Apagador	Establece el tiempo durante el cual el televisor permanecerá encendido. Cuando apague el aparato y vuelva a encenderlo, la función de temporizador quedará desactivada.

Configuración de Opción

- 1 Presione **SETTINGS** para acceder a los menús principales.
- 2 Presione los botones de navegación para desplazarse hasta **Opción** y presione **OK**.
- 3 Presione los botones de navegación para desplazarse hasta el tipo de configuración u opción que desee y presione **OK**.
 - Para regresar al nivel anterior, presione **SETTINGS**.



A continuación, se describen las opciones de configuración generales disponibles.

Configuración	Descripción
Idioma (Language)	Selecciona el idioma deseado.
Bloqueo de teclas	Bloquea o desbloquea los botones del televisor.
Subtit. / Texto	Establece si se mostrarán subtítulos y personalizará su opción para cada modo.
Modo de Fábrica	<p>Restablece el televisor a la configuración predeterminada de fábrica y borra todos los canales guardados.</p> <p>Personaliza la configuración del televisor de acuerdo con sus preferencias. Cuando encienda el televisor por primera vez, aparecerá la pantalla de configuración inicial.</p>

ESTABLECER CONEXIONES

Conecte varios dispositivos externos al televisor y cambie los modos de entrada para seleccionar un dispositivo externo. Para obtener más información sobre cómo conectar dispositivos externos, consulte sus respectivos manuales.

Entre los dispositivos externos disponibles pueden mencionarse los siguientes: receptores de HD, reproductores de DVD, VCR, sistemas de audio, dispositivos de almacenamiento USB, PC, dispositivos de juegos, etc.

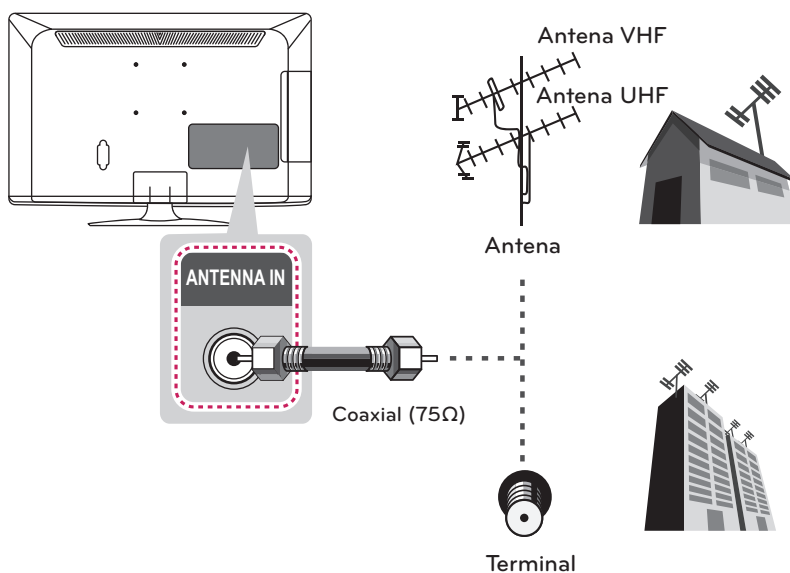


NOTA

- Si graba un programa de televisión en una grabadora de DVD o VCR, asegúrese de conectar el cable de entrada de señal al televisor a través de uno de estos dos dispositivos. Para obtener más información acerca de la grabación, consulte el manual proporcionado con el dispositivo conectado.
- La conexión del dispositivo externo puede variar según el modelo.
- Conecte los dispositivos externos al televisor, independientemente del orden del puerto del televisor.

Conexión de una antena o un cable

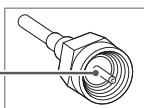
Para mirar televisión, conecte una antena, un cable o una caja de cable y siga estas instrucciones. Las ilustraciones pueden diferir de los elementos reales y el cable de RF es opcional.



PRECAUCIÓN

- Asegúrese de no doblar el alambre de cobre del cable de RF.

Alambre de cobre



- Primero conecte todos los dispositivos entre sí y luego conecte el cable de alimentación al tomacorriente, para que el televisor no resulte dañado.



NOTA

- Para mejorar la calidad de imagen en un área de baja señal, favor de comprar un amplificador de señal e instalar adecuadamente.
- Use un divisor de señal para usar más de 2 televisores.
- Si la antena no está correctamente instalada, póngase en contacto con su distribuidor.

Conexión a un receptor de HD, reproductor de DVD o VCR

Conecte un receptor de HD, reproductor de DVD o VCR al televisor y seleccione el modo de entrada apropiado.

Conexión HDMI

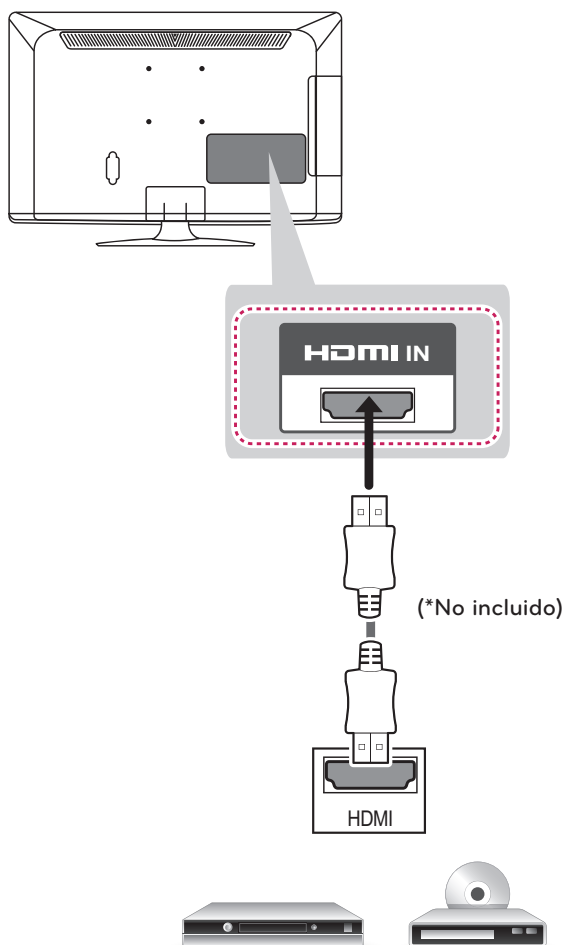
La conexión HDMI es la mejor manera de conectar un dispositivo.

Transmite las señales de audio y video digitales de un dispositivo externo al televisor. Conecte el dispositivo externo y el televisor con el cable HDMI tal como se muestra en la siguiente ilustración.



NOTA

- Utilice el cable HDMI™ de alta velocidad más reciente con la función CEC (control electrónico por parte del cliente).
- Los cables HDMI™ de alta velocidad están probados para transportar señales HD de hasta 1080 progresivo y superiores.



DVD / Blu-Ray / Caja de cable HD / HD STB

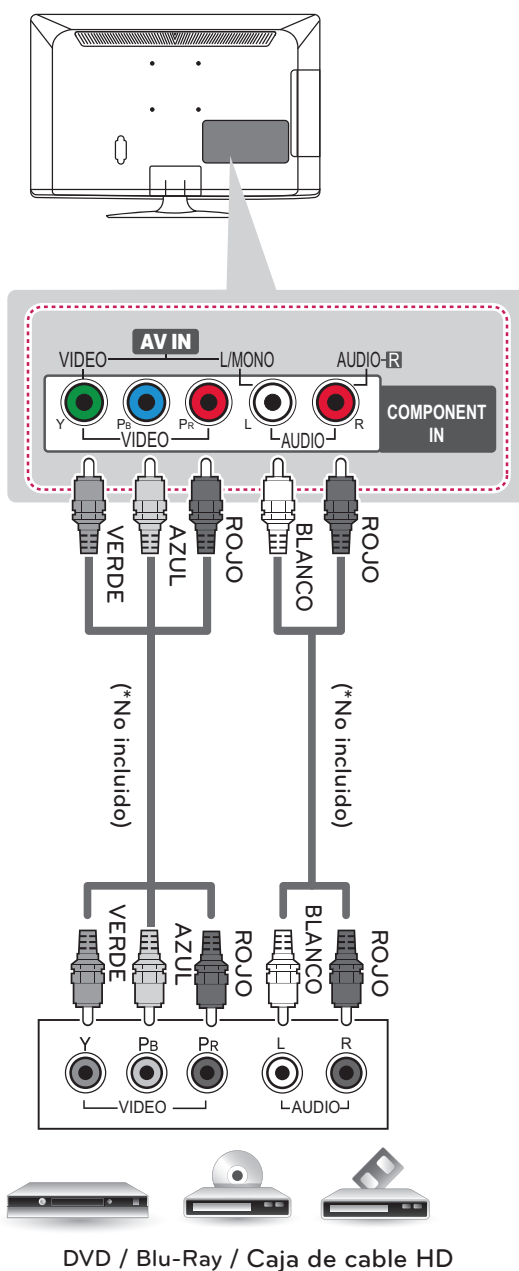
Conexión por componente

Transmite las señales de audio y video analógicas de un dispositivo externo al televisor. Conecte el dispositivo externo y el televisor con el cable componente tal como se muestra en la siguiente ilustración.



NOTA

- Si la instalación de los cables no es la adecuada, podría proyectarse una imagen en blanco y negro o con colores distorsionados. Revise que los cables coincidan con las conexiones de color correspondientes.
- **Revise y compruebe que cada cable coincida con las conexiones de color correspondientes.**



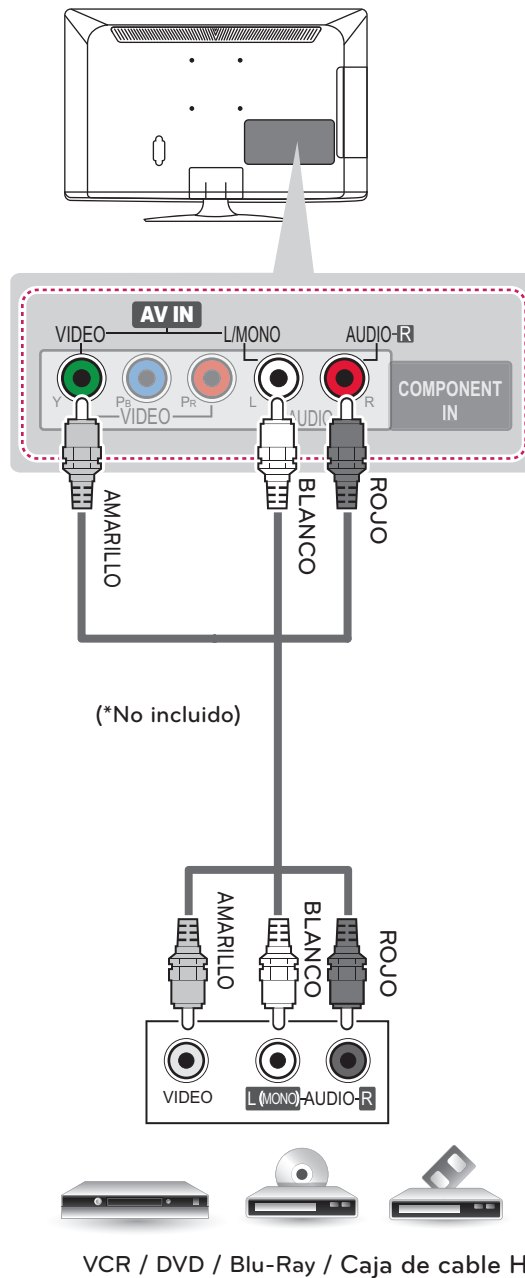
Conexión compuesta

Transmite las señales de audio y video analógicas de un dispositivo externo al televisor. Conecte el dispositivo externo y el televisor con el cable compuesto tal como se muestra en la siguiente ilustración.



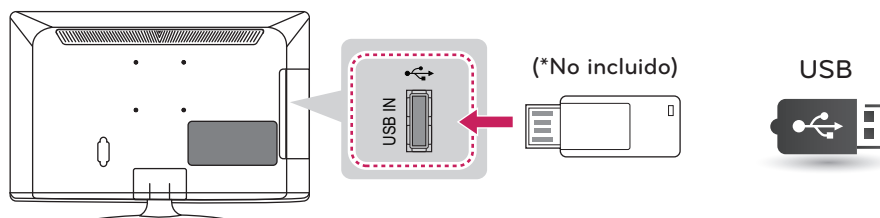
NOTA

- Si posee una VCR monofónica, conecte el cable de audio de la VCR a la toma AUDIO L/MONO del televisor.



Conexión a un dispositivo USB

Conecte un dispositivo de almacenamiento USB, como una memoria flash USB o un lector de tarjetas de memoria USB a la TV.

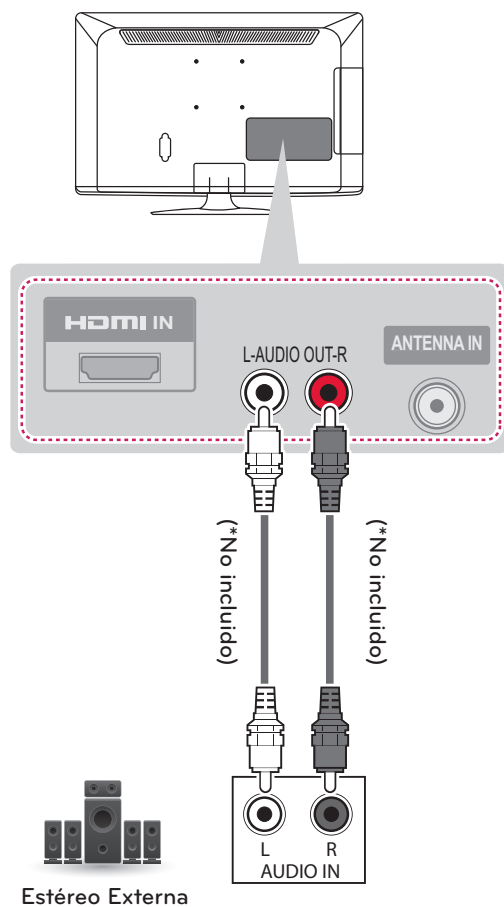


Conectarse a un sistema de audio

Utilice un sistema de audio externo opcional en lugar del parlante incorporado.

Conexión estéreo externa

Se utiliza para conectar un amplificador externo o un sistema de sonido Surround.



MANTENIMIENTO

Limpieza del TV

Limpie el TV con regularidad para conservar el rendimiento óptimo y prolongar la vida útil del.



PRECAUCIÓN

- En primer lugar, asegúrese de apagar la energía y desconectar el cable de alimentación y todos los demás cables.
- Cuando no utilice el TV durante mucho tiempo, desconecte el cable de alimentación de la toma de corriente para evitar posibles daños por descargas o sobrecargas de energía.

Pantalla, marco, gabinete y base

Para quitar el polvo o la suciedad leve, pase un paño seco, limpio y suave por la superficie. Para eliminar suciedad de mayor importancia, limpie la superficie con un paño suave humedecido en agua limpia o un detergente suave diluido. Después, pase de inmediato un paño seco.



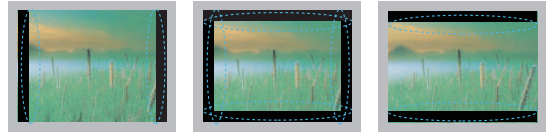
PRECAUCIÓN

- No ejerza presión, refriegue ni golpee la superficie con las uñas ni un objeto afilado, ya que puede rayar la pantalla y producir distorsiones en la imagen.
- No utilice sustancias químicas (como ceras, bencina, alcohol, diluyentes, insecticidas, desodorantes ambientales ni lubricantes) dado que pueden dañar el acabado de la pantalla y causar decoloración.
- No rocíe líquido sobre la superficie. Si entra agua al TV, puede ocasionar incendios, descargas eléctricas o mal funcionamiento.

Cable de alimentación

Quite con regularidad el polvo o la suciedad acumulados en el cable de alimentación.

Cómo evitar el efecto de "degradación de la imagen por sobreexposición" o "quemadura de pantalla" del televisor.



- Si se muestra una imagen fija en la pantalla del televisor durante un período largo, esta quedará impresa y se convertirá en una distorsión permanente de la pantalla. A este desperfecto se lo conoce como "degradación de la imagen por sobreexposición" o "quemadura de pantalla" y no está cubierto por la garantía.
- Si la relación de aspecto del televisor se establece durante mucho tiempo en 4:3, se puede producir una degradación de imagen en las zonas de bandas del formato buzón.
- Evite emitir imágenes fijas en la pantalla del televisor durante períodos prolongados (2 horas o más para LCD, 1 hora o más para TV de plasma) para evitar la degradación de imagen.

RESOLUCIÓN DE PROBLEMAS

General

Problema	solución
No se puede controlar el televisor con el control remoto.	<ul style="list-style-type: none"> • Compruebe el sensor del control remoto en el producto e inténtelo de nuevo. • Compruebe que no haya ningún obstáculo entre el producto y el control remoto. • Compruebe si las baterías siguen funcionando y están instaladas como corresponde (⊕ con ⊕, ⊖ con ⊖). • Compruebe si está establecido el modo de entrada apropiado, como TV o VCR, para utilizar el control remoto.
No se muestra ninguna imagen ni se emite sonido.	<ul style="list-style-type: none"> • Compruebe si el producto está encendido. • Compruebe si el cable de alimentación está conectado a la toma de la pared. • Conecte otros productos para comprobar si hay un problema con la toma de la pared.
La imagen aparece con lentitud cuando se enciende el televisor.	<ul style="list-style-type: none"> • Durante el proceso de inicio del producto, se anula el sonido de la imagen. Esto es normal. Si la imagen no aparece en algunos minutos, desenchufe el televisor durante 30 segundos e inténtelo de nuevo. Si la imagen sigue sin aparecer, póngase en contacto con el centro de servicio autorizado en su área local.
No se pueden conectar dispositivos externos.	<ul style="list-style-type: none"> • Consulte "Descripción general de la conexión" y conecte un dispositivo externo.
El televisor se apaga de repente.	<ul style="list-style-type: none"> • Compruebe la configuración del control de energía. Es posible que el suministro eléctrico se interrumpa. • Compruebe si la función de apagado automático no está activada en la configuración de hora. Consulte la sección "Hora del Apagador". • Si no hay señal mientras el televisor está encendido, este se apagará automáticamente después de 15 minutos de inactividad.

Audio

Problema	solución
No se emite ningún sonido mientras se proyecta la imagen.	<ul style="list-style-type: none"> • Presione el botón VOL + o -. • Presione MUTE para comprobar si el sonido está anulado. • Desplácese a otros canales. Puede haber un problema con la transmisión. • Compruebe si los cables de audio están conectados como corresponde.
No hay salida de audio desde uno de los parlantes.	<ul style="list-style-type: none"> • Ajuste el balance en la opción de menú correspondiente.
Se produce un sonido inusual desde el interior del televisor.	<ul style="list-style-type: none"> • Los cambios de la humedad o la temperatura ambiente pueden producir un ruido poco común cuando se encienda o se apague el producto. Esto no significa que el producto tiene un problema.

Video

Problema	solución
Se proyecta una imagen en blanco y negro o la calidad del color es mala.	<ul style="list-style-type: none"> • Ajuste la configuración de color en la opción de menú correspondiente. • Mantenga suficiente distancia entre el producto y otros productos electrónicos. • Desplácese a otros canales. Puede haber un problema con la transmisión.
Aparecen barras horizontales o verticales o las imágenes se muestran fuera de foco.	<ul style="list-style-type: none"> • Compruebe si hay interferencias locales como las producidas por electrodomésticos o herramientas eléctricas.
Aparecen líneas o rayas en las imágenes.	<ul style="list-style-type: none"> • Revise la antena o corrija su dirección.
Aparecen imágenes residuales (fantasmas) cuando se apaga el producto.	<ul style="list-style-type: none"> • Es posible que se hayan dañado los píxeles por haberse proyectado una imagen fija durante mucho tiempo (degradación de imagen por sobreexposición). Utilice un protector de pantalla para evitar el daño de los píxeles de la pantalla.
El televisor está encendido pero la pantalla aparece extremadamente oscura.	<ul style="list-style-type: none"> • Ajuste el brillo y el contraste en la opción de menú correspondiente.
Aparece el mensaje "No hay señal" en la pantalla.	<ul style="list-style-type: none"> • Compruebe si el cable de señal está conectado adecuadamente entre el televisor y los productos. • Presione INPUT para comprobar la fuente de entrada seleccionada.
Aparecen manchas oscuras en la pantalla.	<ul style="list-style-type: none"> • Es posible que aparezcan varios píxeles en rojo, verde, blanco o negro en la pantalla, lo cual puede ser atribuible a las características del panel. Esto es normal.
La proyección de la pantalla se encuentra desfasada.	<ul style="list-style-type: none"> • Ajuste la configuración de posición en la opción de menú correspondiente. • Compruebe que el producto sea compatible con la frecuencia y la resolución de la tarjeta de video. Si la frecuencia está fuera de rango, utilice la configuración de la pantalla del dispositivo externo para establecer la resolución recomendada.
Aparecen líneas delgadas en el fondo de la pantalla.	<ul style="list-style-type: none"> • Revise las conexiones del cable de video.
La recepción de algunos canales es mala.	<ul style="list-style-type: none"> • Desplácese a otros canales. Puede haber un problema con la transmisión. • Es posible que la señal de la estación sea débil. Corrija la dirección de la antena. • Compruebe si existen interferencias locales como las producidas por electrodomésticos o herramientas eléctricas.

ESPECIFICACIONES

Las especificaciones del producto pueden cambiar sin previo aviso debido a las actualizaciones de las funciones de los productos.

Potencia requerida		AC100 - 240 V - 50/60 Hz
Sistema de televisión		NTSC, PAL-M/N
Cobertura de programas		VHF2-13, UHF14-69, CATV 1-125
Impedancia de antena externa		75 Ω
Condición de ambiente	Temperatura de funcionamiento	0 a 40 °C
	Humedad de funcionamiento	Menos de 80 %
	Temperatura de almacenamiento	-20 a 60 °C
	Humedad de almacenamiento	Menos de 85 %

MODELOS		22CS410 (22CS410-MB)	26CS410 (26CS410-MB)
Dimensiones (Ancho x Altura x Profundidad)	Con pie	539,0 mm x 400,0 mm x 164,6 mm	663,0 mm x 483,0 mm x 197,0 mm
	Sin pie	539,0 mm x 345,0 mm x 56,8 mm	663,0 mm x 424,0 mm x 72,8 mm
Peso	Con pie	4,2 kg	7,4 kg
	Sin pie	3,9 kg	6,6 kg
Corriente de consumo / Consumo de la potencia		0,8 A / 50 W	1,0 A / 100 W

MODELOS		32CS410 (32CS410-MB)
Dimensiones (Ancho x Altura x Profundidad)	Con pie	794,0 mm x 565,0 mm x 207,0 mm
	Sin pie	794,0 mm x 504,0 mm x 73,5 mm
Peso	Con pie	9,0 kg
	Sin pie	8,0 kg
Corriente de consumo / Consumo de la potencia		1,1 A / 110 W

Modo HDMI (DTV) admitido

Resolución	Frecuencia horizontal (kHz)	Frecuencia vertical (Hz)
720x480p	31,47 31,50	59,94 60,00
720x576p	31,250	50,00
1 280x720p	44,96 45,00 37,500	59,94 60,00 50,00
1 920x1 080p	26,97 27,00 33,71 33,75 67,432 67,50 56,250	23,976 24,00 29,97 30,00 59,94 60,00 50,00

Información de conexión de puerto componente

Puertos componente del televisor	Y	P _B	P _R
----------------------------------	---	----------------	----------------

Puertos de salida de video del reproductor de DVD	Y	P _B	P _R
	Y	B-Y	R-Y
	Y	Cb	Cr
	Y	Pb	Pr

Señal	Componente
480i/576i	O
480p/576p	O
720p/1 080i	O
1 080p	O (Para 50 Hz / 60 Hz)



El número de modelo y serie del televisor se encuentra en la parte posterior y/o en un lateral del televisor respectivamente.
Anótelo a continuación para tenerlo disponible en caso de necesitar asistencia.

MODEL _____

SERIAL _____