

LG-T375 Guide de l'utilisateur - Français

Le contenu de ce manuel peut présenter quelques différences avec celui de votre téléphone selon l'opérateur et la version du logiciel que vous utilisez.



P/N: MFL67481625(1.0) www.lg.com

Présentation du téléphone

Touches de volume

- **Lorsque l'écran d'accueil est affiché:** sonnerie et volume des touches.
- **Pendant un appel:** volume des écouteurs.
- **Touche Volume bas:** maintenez la touche enfoncée pour activer/désactiver le mode Silencieux.

Touche Marche-Arrêt/Verrouillage

- Pression courte pour activer/désactiver l'écran.
- Pression longue pour allumer/éteindre l'appareil après avoir déverrouillé l'écran.

Connecteur du kit mains libres ou du casque stéréo

- Appuyez sur **Insérer** pour ajouter une image, un vidéo, un son, un modèle, etc.
- Appuyez sur **À** dans la partie supérieure de l'écran pour saisir le destinataire, puis saisissez le numéro ou appuyez sur **Q** pour sélectionner un contact. Vous pouvez ajouter plusieurs contacts.
- Appuyez sur **SIM1** lorsque vous êtes prêt.


EMARQUE: Pour envoyer un message à partir de la carte SIM2, appuyez sur la flèche pointant vers la droite de l'icône **SIM1**.

AVERTISSEMENT: Si une image, un vidéo, un son ou une diapositive est ajouté à un SMS, celui-ci est automatiquement converti en MMS et vous serez facturé en conséquence.

Caméra vidéo

Enregistrement d'une vidéo rapide

Pour activer le mode Appareil photo ou Vidéo, faites glisser l'icône de l'appareil photo ou de la vidéo située à droite du viseur vers le haut ou vers le bas.

- Maintenez le téléphone à l'horizontale et dirigez l'objectif vers le sujet de la vidéo.
- Appuyez sur le point rouge .
- Enreg.** s'affiche dans la partie inférieure du viseur, avec un minuteur qui indique la durée de votre vidéo.
- Si vous souhaitez interrompre la vidéo, appuyez sur **II**, puis sélectionnez **Q** pour la reprendre.
- Appuyez sur **Q** sur l'écran pour interrompre l'enregistrement vidéo.

Lorsque la vidéo est enregistrée

Une image fixe représentant la vidéo filmée s'affiche à l'écran. Le nom de la vidéo s'affiche en bas de l'écran.

Utilisation de l'écran tactile

Conseils d'utilisation de l'écran tactile

- Pour sélectionner un élément, appuyez sur le centre de l'icône.
- N'exercez pas une pression trop forte sur l'écran tactile. Celui-ci est suffisamment sensible pour détecter une pression légère et sûre.
- Appuyez du bout du doigt sur l'option souhaitée. Veillez à ne pas appuyer sur d'autres touches.
- Lorsque vous n'utilisez pas votre LG-T375, celui-ci affiche l'écran de verrouillage.

Utilisation des commandes de l'écran tactile

Les commandes de l'écran tactile du LG-T375 varient en fonction de la tâche en cours.

Ouverture d'une application

Pour ouvrir une application, il suffit d'appuyer sur l'icône correspondante.

ASTUCE: L'utilisateur peut copier un texte sélectionné dans n'importe quel éditeur, ou coller du texte vers n'importe quel autre éditeur. Exemple : accédez à l'éditeur de message et saisissez un texte. Sélectionnez ensuite la partie de texte que vous souhaitez copier. Placez le curseur de la souris à l'endroit où vous souhaitez copier le texte. Accédez au menu Option et cliquez sur Coller afin de coller le texte copié.




REMARQUE: Message indésirable - vous pouvez bloquer les messages indésirables en saisissant des numéros ou des mots spécifiques. Ces messages seront stockés dans le dossier Boîte Spam.

Les options suivantes vous sont proposées.

Appuyez sur **II** pour lire la vidéo.

Appuyez sur **II** pour.

Envoyer via - appuyez sur cette touche pour envoyer la vidéo par **message, e-mail** ou via **Bluetooth**.

-  Permet de supprimer la vidéo que vous venez de prendre. Pour confirmer, appuyez sur **Oui**. Le viseur réapparaît.
-  Permet de filmer une autre vidéo immédiatement. Votre vidéo actuelle est enregistrée.
-  Appuyez sur cette touche pour afficher une galerie des vidéos et des images enregistrées.

Utilisation des paramètres avancés

Dans le viseur, appuyez sur **Q** pour ouvrir toutes les options de paramètres avancés. Vous pouvez modifier les réglages de la caméra vidéo. Après avoir sélectionné l'option, appuyez sur **OK**.

Installation de la carte SIM et de la batterie

Installation de la carte SIM

Lorsque vous vous abonnez à un réseau de téléphonie mobile, vous recevez une carte SIM qui contient vos informations d'abonnement telles que votre code PIN, les services disponibles en option, etc.

Important!

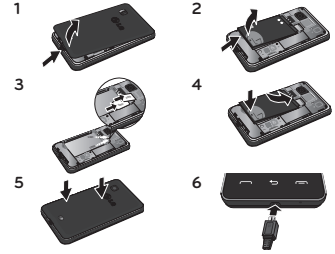
La carte SIM et ses points de contact peuvent être facilement rayés ou tordus ; veillez donc à manipuler la carte SIM avec précaution lorsque vous l'insérez ou la retirez. Conservez les cartes SIM hors de la portée des enfants.

Illustrations

Veillez à toujours éteindre le téléphone et à débrancher le chargeur avant de retirer la batterie.

- Retirez le cache arrière.
- Soulevez la batterie.
- Insérez la carte SIM.

- Insérez la batterie.
- Repositionnez la cache arrière.
- Chargez la batterie.



Défilement

Vous pouvez effectuer un défilement latéral. Sur certains écrans, comme par exemple l'Historique, le défilement peut aussi se faire de haut en bas.

Appels

Émettre un appel

- Appuyez sur **Q** pour ouvrir le clavier téléphonique.
- Saisissez le numéro à l'aide du clavier téléphonique.
- Appuyez sur **SIM1** pour émettre l'appel.

ASTUCE! Pour entrer le signe + afin d'émettre un appel international, appuyez sur la touche "0" et maintenez-la enfoncée.

Appuyez sur la touche Marche-Arrêt pour verrouiller l'écran tactile et éviter d'émettre des appels par inadvertance.

Saisie de texte

Choisissez votre méthode de saisie en appuyant sur **II** et sur **Méth. saisie**. Appuyez sur **T9** pour activer le mode T9. Cette icône s'affiche uniquement lorsque vous sélectionnez **Clavier téléphonique** en tant que méthode de saisie. **T9** permet de basculer entre les numéros, symboles et saisie de texte. Utilisez la touche Maj pour basculer du mode de saisie en majuscules au mode de saisie en minuscules.

ASTUCE: Vous pouvez envoyer des SMS à plusieurs contacts à la fois. L'utilisateur peut sélectionner/désélectionner tous les contacts pour l'envoi du message. Seuls 20 contacts peuvent être sélectionnés, et si vous sélectionnez Tout sélectionner, seuls les 20 premiers contacts seront sélectionnés. Pour envoyer le SMS à un groupe de contacts précis, sélectionnez Groupes de contacts, puis le groupe de contact souhaité.

REMARQUE: Message d'excuse - pendant le signal d'alerte d'appel entrant, un message prédefini peut être envoyé par SMS lorsque vous cliquez sur Message d'excuse.

REMARQUE: Tri SMS - les messages de la boîte Reçus peuvent être classés selon les options de classement suivantes, facilitant ainsi l'accès aux messages. (**Date, expéditeur et lus/non lus**)

Configuration de la messagerie électronique

Appuyez sur **E-mail** sur l'écran n° 2.

Si aucun compte de messagerie n'est défini, lancez l'assistant de configuration et suivez l'intégralité des étapes.

Vous pouvez vérifier et modifier tous les réglages. Vous pouvez également vérifier les réglages supplémentaires définis automatiquement lors de la création du compte.

Gestion des fichiers

La mémoire de votre téléphone vous permet de stocker des fichiers multimédia afin d'accéder facilement à tous vos documents, images, sons, vidéos et autres contenus. La carte mémoire permet également d'enregistrer vos fichiers. L'utilisation d'une carte mémoire présente l'avantage de libérer de l'espace dans la mémoire de votre téléphone. En appuyant sur **Perso**, vous pouvez ouvrir une liste des dossiers contenant l'ensemble de vos fichiers multimédias.

Application

Ajout d'un événement au calendrier

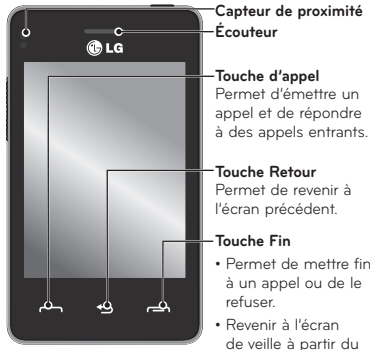
- Appuyez sur **Agenda**.
- Sélectionnez la date à laquelle vous souhaitez ajouter un événement.
- Appuyez sur **Ajouter**.

Installation d'une carte mémoire

Retirez le couvercle de l'emplacement de la carte mémoire. Insérez la carte mémoire en orientant les contacts dorés vers le haut. Pour retirer la carte mémoire, appuyez légèrement dessus.

REMARQUE: La carte mémoire est un accessoire facultatif.

Présentation du téléphone



Ajout d'un nouveau contact

- Appuyez sur **Contacts**, puis sur **Ajouter**.
- Enregistrez le contact dans la **mémoire interne**, sur la carte **SIM1** ou la carte **SIM2**.
- Saisissez votre nom et votre prénom.
- ous pouvez saisir jusqu'à cinq numéros différents par contact.
- Ajoutez des adresses email. Vous pouvez saisir jusqu'à deux adresses e-mail différentes par contact.
- Attribuez le contact à un ou plusieurs groupes.
- Appuyez sur **Enregistrer** pour sauvegarder le contact.

Messagerie




Votre LG-T375 réunit les fonctions SMS et MMS de votre téléphone au sein d'un menu intuitif et convivial.

Envoi d'un message

- Appuyez sur **Messages** dans le menu, puis sur **Nouveau message** pour écrire un nouveau message.

Envoyer via : appuyez sur cette touche pour envoyer la photo par **message, e-mail** ou via **Bluetooth**.

Définir comme : appuyez sur cette touche pour définir l'image comme Fond d'écran de l'écran d'accueil, Verrouillage de l'écran ou Image Contacts. **Modifier** : modifiez votre photo.

-  Permet de supprimer l'image.
-  Permet de prendre immédiatement une autre photo.
-  Permet d'afficher une galerie des photos enregistrées.

Utilisation des paramètres avancés

Dans le viseur, appuyez sur **Q** pour ouvrir toutes les options de paramètres avancés.

Lorsque l'option souhaitée est sélectionnée, appuyez sur **OK**.

PC Suite

Vous pouvez synchroniser votre ordinateur avec votre téléphone afin de vous assurer que toutes les informations importantes et les dates concordent. Pour avoir l'esprit tranquille, vous pouvez aussi sauvegarder vos fichiers.

AVERTISSEMENT: Ne déconnectez pas votre téléphone pendant un transfert.

Le navigateur

Web vous offre un monde rapide et coloré de jeux, de musique, d'informations, de sport, de divertissement et bien plus encore, directement sur votre mobile. Tout cela, où que vous soyez et quels que soient vos centres d'intérêts.

Accès au Web

- Appuyez sur **Navigateur**.

Réglage des alarmes

- Appuyez sur **Alarmes**.
- Appuyez sur **Ajouter** pour définir votre alarme et l'enregistrer dans ce menu.

Dictaphone

Le **dictaphone** vous permet d'enregistrer des mémos vocaux ou autres fichiers audio.

Utilisation de la calculatrice

- Appuyez sur **Calculatrice**.
- Saisissez les nombres à l'aide des touches numériques.

Conversion d'une unité

- Appuyez sur **Convertisseur**.
- Choisissez le type de données à convertir : Devise, Zone, Longueur, Poids, Température, Volume ou Vitesse.
- Sélectionnez ensuite l'unité et saisissez la valeur que vous souhaitez convertir.

