



DUTCH

HANDLEIDING AIR CONDITIONER

Lees deze handleiding zorgvuldig door voordat u de set gaat bedienen en bewaar de handleiding voor later gebruik.

TYPE : WANDMODEL

INHOUD

Veiligheidsvoorzieningen.....3

Vorbereidingen.....6

Bedieningsinstructies.....8

Onderhoud en service10

*Voordat u om
service belt12*



BELANGRIJKE GEGEVENEN

Noteer hier de naam en de nummers van het model en de serie:

Model nr.

Serie nr.

Deze gegevens staan op een label aan de zijkant van elk apparaat.

Naam van de dealer

Datum van aankoop

■ Niet uw ontvangstbewijs en/of de aankoopnota op deze pagina vast voor het geval u deze in verband met een aanspraak op garantie moet overleggen.



LEES DEZE HANDLEIDING ZORGVULDIG DOOR

In deze handleiding vindt u tal van nuttige wenken voor een correct gebruik en onderhoud van uw airco.

Een beetje aandacht en zorg van uw kant kan u gedurende de hele levensduur van uw aircosysteem veel tijd en geld besparen.

In het overzicht van tips voor het oplossen van problemen kunt u in veel gevallen het antwoord op uw vragen vinden.

Lees altijd eerst onze tips voor het oplossen van problemen. Waarschijnlijk hoeft u dan geen service in te roepen.



LET OP

- Bel een erkende servicetechnicus voor een reparatie of onderhoud van dit apparaat.
- Bel een erkende installateur voor het installeren van dit apparaat.
- Het aircosysteem mag zonder toezicht van een volwassene niet door kinderen en minder valide personen worden bediend.
- Voorkom dat kinderen met het aircosysteem spelen.
- De voedingskabel van het aircosysteem mag alleen met gebruikmaking van originele replace-onderdelen door een bevoegde elektromonteur worden vervangen.
- De installatiewerkzaamheden mogen uitsluitend door erkende, vaktechnisch geschoolde monteurs worden uitgevoerd in overeenstemming met de officiële KEMA-voorschriften.




Veiligheidsmaatregelen

Houd u aan de volgende aanwijzingen om persoonlijk letsel van u of anderen en beschadiging van de apparatuur te voorkomen.

- Besturingsfouten door het negeren van de aanwijzingen kunnen de apparatuur beschadigen. De ernst hiervan wordt uitgedrukt door de volgende pictogrammen.

 **WAARSCHUWING** Dit teken wijst op de mogelijkheid van dodelijk of ernstig lichamelijk letsel.

 **LET OP** Dit teken wijst op de mogelijkheid van persoonlijk letsel of materiële schade.

- De betekenis van de tekens die in deze handleiding worden gebruikt is hieronder aangegeven.



Zeker niet doen.



Volg deze instructie nauwgezet op.

WAARSCHUWING

■ Installeren

Gebruik geen defecte of te laag gewaardeerde stroomverbreker. Installeer dit apparaat in een speciaal daarvoor bestemde groep.

- Daardoor voorkomt u het risico van brand of kortsluiting.

Zet het paneel en de afdekkplaat van de schakelkast stevig vast.

- Daardoor helpt u brand, kortsluiting en schokgevaar te voorkomen.

Vervang of verleng de netvoedingskabel niet.

- Daardoor helpt u brand, kortsluiting en schokgevaar te voorkomen.

Bel de dealer of een erkende servicecentrale voor installatie.

- Daardoor kunt u brand-, schok- en explosiegevaar en persoonlijk letsel voorkomen.

Roep voor elektrische installatie- of reparatiewerkzaamheden de hulp in van de dealer, de leverancier, een deskundige elektromonteur of een erkend elektrotechnisch installatiebureau.

- Demonteer of repareer het product niet zelf. Daardoor voorkomt u het risico van brand of kortsluiting.

Laat altijd een afzonderlijke groep inclusief hoofdstroomverbreker installeren.

- Een verkeerde bedrading of installatie kan brand, kortsluiting en elektrisch schokgevaar veroorzaken.

Als gebruiker mag u het aircosysteem niet zelf installeren, verwijderen of opnieuw installeren.

- Daardoor voorkomt u brand-, schok- en explosiegevaar en persoonlijk letsel.

Installeer het aircosysteem niet in een bouwvallige structuur.

- Dit kan verwondingen, een ongeval of beschadiging van het aircosysteem veroorzaken.

Dit apparaat moet altijd geaard worden.

- Daardoor helpt u brand, kortsluiting en schokgevaar te voorkomen.

Gebruik een stroomonderbreker of zekering van de juiste waarde.

- Daardoor helpt u brand, kortsluiting en schokgevaar te voorkomen.

Behandel het aircosysteem voorzichtig bij het uitpakken en installeren.

- U kunt zich aan de scherpe randen verwonden. Pas op voor de randen van het huis en de condensor- en verdampervinnen.

Zorg ervoor dat de installatiestructuur niet geleidelijk vervallen raakt.

- De airconditioner kan tegelijk met de installatiestructuur vallen, onklaar raken en materiële schade en persoonlijk letsel veroorzaken.

■ Bediening

Laat de airconditioner niet langdurig werken wanneer de luchtvochtigheid zeer hoog en een deur of raam open staat.

- Daardoor kan vocht uit de lucht condenseren en het meubilair nat maken of beschadigen.

Trek de stekker van de voedingskabel niet uit het stopcontact wanneer het aircosysteem in werking is.

- Daardoor kunt u brand, kortsluiting en schokgevaar voorkomen.

Voorkom dat de elektrische onderdelen van het aircosysteem nat worden.

- Daardoor helpt u brand, kortsluiting, schokgevaar en uitvallen van het aircosysteem te voorkomen.

Als er een lek is van ontvlambaar gas, sluit dan de gaskraan en open een raam om te ventileren voordat u het aircosysteem inschakelt.

- Gebruik geen telefoon en zet geen schakelaars aan of uit. Door vonken kan een explosie of brand ontstaan.

Open het inlaatrooster van het aircosysteem niet als dit in werking is. (Raak het elektrostatische filter niet aan als het aircosysteem hiermee is uitgerust.)

- Daardoor kunt u lichamelijk letsel, kortsluiting, schokgevaar en uitvallen van het aircosysteem voorkomen.

Ventileer het aircosysteem regelmatig als u het samen met een kachel e.d. gebruikt.

- Daardoor kunt u brand, kortsluiting en schokgevaar voorkomen.

Trek de voedingskabel uit het stopcontact of schakel de centrale stroomverbreker uit als het aircosysteem lange tijd niet wordt gebruikt.

- Daardoor voorkomt u beschadiging, onklaar worden en per abuis inschakelen van het aircosysteem.

Zorg ervoor dat de voedingskabel bij het bedienen van het aircosysteem niet losgetrokken of beschadigd kan worden.

- Daardoor kunt u brand, kortsluiting en schokgevaar voorkomen.

Raak het aircosysteem niet met natte handen aan.

- Daardoor kunt u brand, kortsluiting en schokgevaar voorkomen.

Bewaar geen ontvlambare gassen en brandstoffen in de buurt van het aircosysteem.

- Daardoor helpt u brand en uitvallen van het aircosysteem te voorkomen.

Er komen vreemde geluiden of rooksluier uit het aircosysteem. Zet de hoofdschakelaar uit of trek de voedingskabel uit het stopcontact.

- Daardoor kunt u brand, kortsluiting en schokgevaar voorkomen.

Neem contact op met een erkend elektrotechnisch installatiebureau als het aircosysteem geheel of gedeeltelijk onder water heeft gestaan.

- Daardoor kunt u brand, kortsluiting en schokgevaar voorkomen.

Plaats niets op de voedingskabel.

- Daardoor kunt u brand, kortsluiting en schokgevaar voorkomen.

Plaats geen verwarmingsapparaten of andere toestellen in de buurt van de voedingskabel.

- Daardoor helpt u brand, kortsluiting en schokgevaar te voorkomen.

Gebruik het aircosysteem niet langdurig in een hermetisch gesloten ruimte.

- Dit kan leiden tot zuurstoftekort.

Schakel het aircosysteem bij stormachtig weer uit. Verwijder het aircosysteem bij een orkaanwaarschuwing tijdig uit het venster.

- Een orkaan kan materiële schade, uitvallen van het product en kortsluiting veroorzaken.

Zorg ervoor dat geen water in het product kan doordringen.

- Daardoor kunt u brand, kortsluiting, schokgevaar en beschadiging van het product voorkomen.

Zet de hoofdschakelaar uit tijdens een reinigings- of controlebeurt van het aircosysteem.

- Daardoor kunt u schokgevaar voorkomen.

Zorg ervoor dat niemand op het buitenelement kan trappen of erover vallen.

- Daardoor voorkomt u persoonlijk letsel en beschadiging van het aircosysteem.

⚠ LET OP

■ Installeren

Controleer na de installatie of eventuele reparaties het aircosysteem altijd op gaslekken (koelmiddel).

- De airco-installatie kan door een te laag koelmiddelniveau beschadigd worden.

Installeer het aircosysteem niet op plaatsen waar het geluid of warme lucht van het buitenelement omwonenden kan hinderen.

- Daardoor voorkomt u problemen met de burens.

Installeer altijd een afvoerbuis om condenswater correct af te voeren.

- Door een slechte aansluiting kunnen waterlekken ontstaan.

Het apparaat moet altijd door minimaal twee personen getild en verplaatst worden.

- Daardoor wordt persoonlijk letsel voorkomen.

Houd het aircosysteem altijd horizontaal – ook tijdens installatiewerkzaamheden.

- Daardoor voorkomt u trillingen en lekken.

Installeer het aircosysteem niet waar het rechtstreeks blootstaat aan wind uit zee (zoutinwerking).

- Daardoor wordt corrosie van het aircosysteem voorkomen. Door toenemende corrosievorming op de condensator en de verdampervinnen gaat het aircosysteem steeds slechter werken.

■ Bediening

Stel uw huid (en die van andere kamersbewoners) niet langdurig aan koude lucht bloot. (Ga niet in de luchtstroom zitten.)

- Dat is slecht voor uw gezondheid.

Reinig het aircosysteem altijd met een zachte doek. Gebruik geen agressieve detergents, oplosmiddelen e.d.

- Daardoor voorkomt brand, kortsluiting, schokgevaar en beschadiging van de kunststof onderdelen van de installatie.

Breng het filter altijd voorzichtig aan. Reinig het filter minstens elke veertien dagen of vaker als het nodig is.

- Een vuil filter vermindert de efficiëntie van het aircosysteem en kan storingen, storing of beschadigingen van het systeem veroorzaken.

Ga bij het reinigen of controleren van het systeem altijd op een stevige stoel of ladder staan.

- Wees voorzichtig en zorg ervoor dat u niet valt.

Gebruik het aircosysteem niet voor speciale toepassingen als voedselconservering, de instandhouding van kunstwerken e.d. Het is een aircosysteem voor de gemiddelde consument, niet een precisiekoelsysteem.

- Zo voorkomt u schade van uw bezittingen.

Raak bij het verwijderen van het luchtfilter de metalen delen van het aircosysteem niet aan. Deze zijn zeer scherp.

- Voorkom dus dat u gewond raakt.

Steek nooit uw vingers of een ander object in de luchtinlaat of luchtuitlaat terwijl het systeem in werking is.

- Er zijn scherpe en bewegende onderdelen waaraan u zich kunt verwonden.

Vervang uitgeputte batterijen in de afstandsbediening door nieuwe van hetzelfde type. Gebruik geen oude en nieuwe of verschillende typen batterijen door elkaar.

- Daardoor voorkomt u brand- en explosiegevaar.

Blokkeer de luchtinlaat of luchtuitlaat niet.

- Daardoor kan het product defect raken.

Trap niet op de onderdelen van het aircosysteem en plaats er niets op. (buitenelementen)

- Daardoor voorkomt u persoonlijk letsel en storingen van het aircosysteem.

Drink geen water dat door het systeem wordt afgevoerd.

- Dit water is niet schoon en kan ernstige gezondheidsproblemen veroorzaken.

Laad de batterijen niet op en haal ze niet uit elkaar. Gooi batterijen nooit in een (hard)vuur.

- Daardoor voorkomt u brandwonden en explosiegevaar.

Als vloeistof uit de batterijen op uw huid, kleding, meubels of vloerbedekking is gelekt, was deze dan goed af met schoon water. Gebruik de afstandsbediening niet als de batterijen lekken.

- De chemicaliën in de batterijen kunnen brandwonden en andere gezondheidsproblemen veroorzaken.

Als u de vloeistof uit de batterijen per ongeluk in de mond hebt gekregen, poets dan uw tanden en ga naar een arts. Gebruik de afstandsbediening niet als de batterijen lekken.

- De chemicaliën in de batterijen kunnen brandwonden en andere gezondheidsproblemen veroorzaken.

Vóór gebruik

De bediening voorbereiden

1. Laat de installatie uitvoeren door een installatiespecialist.
2. Gebruik een afzonderlijke lichtnetgroep.

Gebruik

1. Langdurige blootstelling aan een rechtstreekse luchtstroom is slecht voor uw gezondheid. Stel kamerbewoners, huisdieren en planten niet langdurig bloot aan een rechtstreekse luchtstroom.
2. Ter voorkoming van zuurstoftekort moet de kamer afdoende worden geventileerd als zich daarin ook kachels of andere verwarmingsapparaten bevinden.
3. Gebruik dit aircosysteem niet voor niet vermelde speciale toepassingen (bijv. instandhouding resp. bewaren van precisieapparatuur, voedingsmiddelen, huisdieren, planten en kunstwerken). Een dergelijke toepassing kan schadelijk zijn.

Reiniging en onderhoud

1. Raak de metalen onderdelen van het systeem bij het verwijderen van het filter niet aan. Bij het hanteren van de scherpe metalen randen kunt u een verwonding oplopen.
2. Maak de binnenkant van het aircosysteem niet met water schoon.
De isolatie kan door contact met water beschadigd worden met schokgevaar als gevolg.
3. Zorg ervoor dat de stroomvoorziening en de stroomverbreker uitgeschakeld zijn voordat u het systeem reinigt. De ventilator draait met zeer hoge snelheid wanneer het systeem ingeschakeld is. U riskeert ernstige verwondingen als het aircosysteem tijdens het reinigen van de inwendige delen per abuis wordt ingeschakeld.

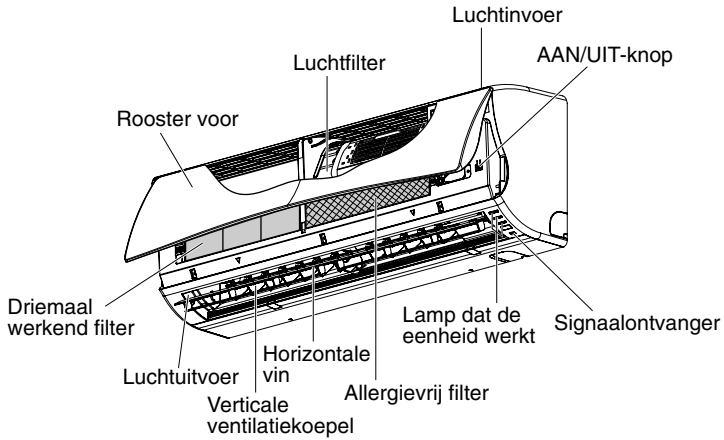
Service

Neem voor reparaties en onderhoud contact op met een officiële dealer of erkende servicecentrale.

Inleiding product

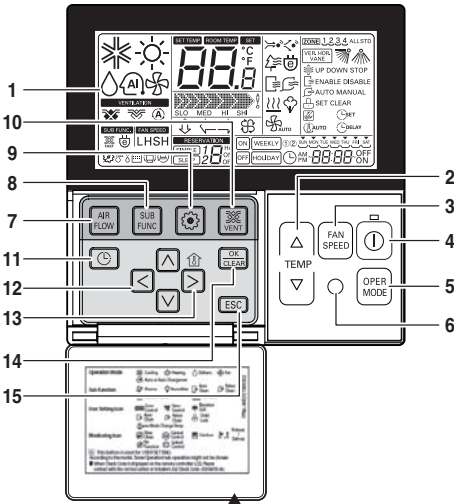
Hier volgt een korte inleiding op binnenelementen.
Zie de gegevens die specifiek uw binnenelement betreffen.

Binnenelementen



Gebruiksaanwijzing

Namen en functies van de met een kabel aangesloten afstandsbediening (optie)



Bevestig het informatie-etiket aan de binnenzijde van de deur van het systeem.
Gebruik de taalversie die voor uw land geldt.

1. Bedieningsscherm

2. Knop voor temperatuurstelling

- Hierdoor wordt niet de kamertemperatuur maar de temperatuur van de uitgeblazen lucht geregeld.

3. Knop voor ventilatorsnelheid

- De ventilatorsnelheid is in drie stappen instelbaar.
- De middelste en de lage snelheid zijn dezelfde.

4. AAN/UIT-knop

5. Knop voor het selecteren van de bedieningsmodus

6. Ontvanger voor draadloze afstandsbediening

- Sommige systemen zijn niet geschikt voor de ontvangst van de draadloze signalen.

7. Knop voor de luchtstroom

8. Knop voor subfuncties

9. Knop voor het instellen van functies

10. Knop voor ventilatie

11. Gereserveerd

12. Knop voor op, neer, links en rechts

- Druk op knop () om de temperatuur van de binnenlucht te controleren.

13. Knop voor de kamertemperatuur

- Geeft alleen de door de afstandsbediening waargenomen kamertemperatuur aan.
- De kamertemperatuur wordt niet geregeld.
- Geeft bij het aanvoerelement voor verse lucht alleen de temperatuur in de directe omgeving van de afstandsbediening aan.

14. Knop voor instellen/annuleren

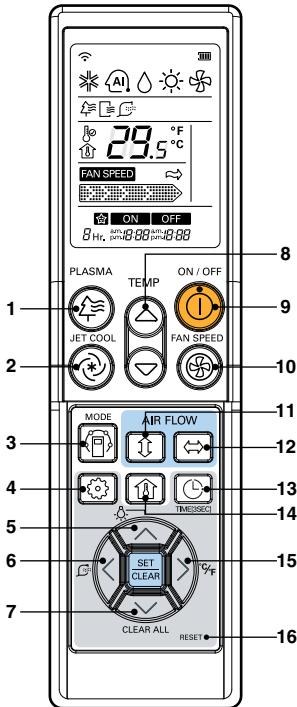
15. Knop voor afsluiten

* Afhankelijk van het producttype kunnen sommige functies niet worden ingeschakeld en weergegeven.

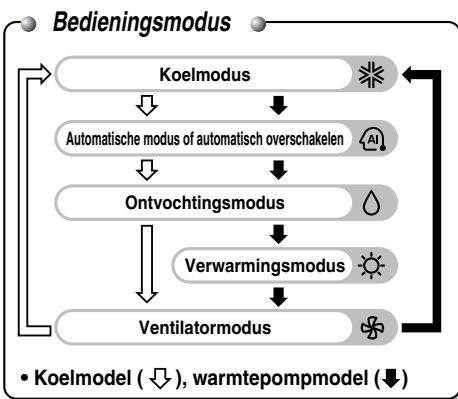
* Geeft een vreemde waarde voor de kamertemperatuur aan als de bekabelde afstandsbediening niet wordt aangesloten.

Model nr.: PQRCVSL0 (Zwarte uitvoering)
PQRCVSL0QW (Witte uitvoering)

Namen en functies van de met een kabel aangesloten afstandsbediening (optie)



PQWRCDF0 (Alleen koelen)
PQWRHDF0 (Warmtepomp)



1. Plasmaknop (optie)

Bestemd voor het starten en stoppen van de plasma-reinigingsfunctie.

2. Knop voor straalkoeling

Snelkoelen door superhoge ventilatorsnelheid.

3. Knop voor selectie van de bedieningsmodus

Bestemd voor het kiezen van de bedieningsmodus.

4. Knop voor instellen van functies

Bestemd voor het instellen of ongedaan maken van automatisch reinigen of de Smart reinigingsmodus.

5. LCD-helderheidsknop (optie)

Bestemd voor het instellen van de helderheid van de statuslampjes.

6. Smart-reinigingsknop (optie)

Bestemd voor het starten en stoppen van de Smart-reinigingsfunctie.

7. Reinigingsknop

Bestemd voor het wissen van alle timerfuncties.

8. Instelknop voor kamertemperatuur

Bestemd voor het instellen van de kamertemperatuur.

9. AAN/UIT-knop

Wordt gebruikt om het aircosysteem in en uit te schakelen.

10. Regelknop voor de ventilatorsnelheid van het binnenelement

Bestemd voor het in vier stappen instellen van de draaisnelheid van de ventilator: langzaam, gemiddeld, snel en afwisselend.

11. Knop voor automatische draaiing

Bestemd voor stoppen en starten van de jaloeziebeweging en het instellen van de gewenste richting van de luchtstroom.

12. Regelknop voor horizontale luchtstroom (optie)

Bestemd voor het instellen van de gewenste richting van de horizontale luchtstroom.

13. Instelknop voor timer en tijd

Bestemd voor het instellen van de start- en stoptijd en de slaapstand.

14. Controleknop voor kamertemperatuur

Bestemd voor het controleren van de kamertemperatuur.

15. Omschakelknop °C/°F

Bestemd voor het overschakelen van de temperatuuruitlezing van graden Celsius naar graden Fahrenheit en omgekeerd.

16. Resetknop

Bestemd voor het resetten van de afstandsbediening.

Onderhoud en service

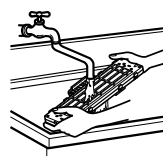
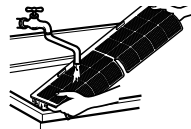
▲ LET OP

Schakel voordat onderhoudswerkzaamheden worden uitgevoerd altijd de centrale stroomvoorziening naar het aircosysteem uit.

Gebruik nooit een van de volgende reinigingsmiddelen:

- Water warmer dan 40 °C.
Dit kan vervorming en/of verkleuring veroorzaken.
- Vluchtige middelen.

Deze kunnen het oppervlak van de verschillende onderdelen van het aircosysteem beschadigen.



Luchtfilters

De luchtfilters achter het rooster aan de voorzijde moeten eenmaal per veertien dagen – of vaker als het nodig is – gecontroleerd en gereinigd worden.

Zie voor het verwijderen van de filters de duidelijke schema's op elke uitvoering van dit apparaat.

U kunt de filters reinigen met een stofzuiger of een lauwwarm sopje.

Als het vuil niet gemakkelijk verdwijnt, kunt u het proberen met lauwwarm water waaraan u een reinigingsmiddel toevoegt.

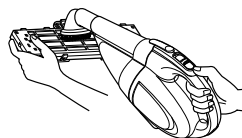
Laat de filters binnen of buiten drogen (niet in de zon!) en plaats de filters terug in het apparaat.

Plasmafilters

De plasmafilters achter het luchtfilter moeten eenmaal per drie maanden of zoveel vaker als nodig is gecontroleerd worden.

Zie voor het verwijderen van de filters de duidelijke schema's op elke uitvoering van dit apparaat.

Reinig de filters met een stofzuiger. Was een vuil filter met water, laat het in de schaduw drogen en plaats het in het aircosysteem terug.



Geurfilters

Verwijder de geurfilters achter het luchtfilter en leg ze twee uur in de volle zon.

Breng de geurfilters vervolgens op hun oorspronkelijke plaats terug.

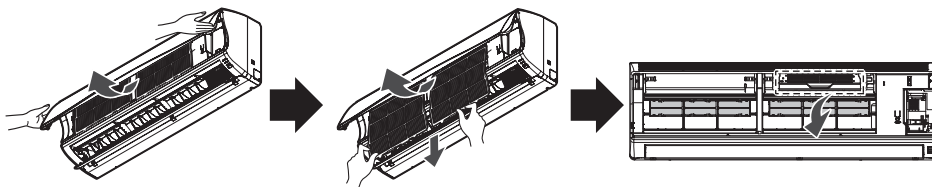
Filters verwijderen

Er zijn twee verschillende methoden voor het openen van het frontpaneel afhankelijk van het geïnstalleerde aircosysteem.

Methode 1 : Open het frontpaneel zoals hier aangegeven.

Trek vervolgens het filtertipje enigszins naar voren om het luchtfilter te verwijderen.

Nadat u het luchtfilter hebt verwijderd kunt u ook het plasma- en het geurfilter verwijderen door ze enigszins naar voren te trekken.



▲ LET OP

Raak het plasmafilter binnen 10 seconden na het openen van het inlootrooster niet aan. Het kan een elektrische schok veroorzaken.

Doe dit als het aircosysteem langdurig buiten gebruik is.

Wanneer het systeem langdurig buiten gebruik is...

- 1 **Laat het aircosysteem met de volgende instellingen 2 tot 3 uur draaien.**
 - Type bediening: Ventilator ingeschakeld.
 - Hierdoor worden de interne mechanieken kurkdroog.

- 2 **Schakel de stroomverbreker uit.**



CAUTION

Schakel de stroomverbreker uit als het aircosysteem geruime tijd niet gebruikt wordt.

Daardoor voorkomt u de opeenhoping van stof en brandgevaar.

Praktische informatie

De luchtfilters en uw energienota.

Als de luchtfilters door stof verstopt raken, daalt de koelcapaciteit en is 6% van de energie die nodig is om het aircosysteem te laten werken weggegooid geld.

Wanneer het aircosysteem opnieuw wordt gebruikt.

- 1 **Reinig het luchtfilter en plaats het in het binnenelement terug.**
(Zie pagina 10 voor het reinigen van het filter.)

- 2 **Controleer of de luchtinlaat en de -uitlaat van het binnen- en het buitenelement niet geblokkeerd zijn.**

- 3 **Controleer of de aardleiding correct is aangesloten.**
Deze kan op de zijkant van het binnenelement zijn aangesloten.

Gebruikstips

Laat de ruimte niet te koud worden.

Dit is slecht voor de gezondheid en een verspilling van elektrische energie.

Zorg ervoor dat de deuren en vensters gesloten zijn.

Laat de deuren en vensters zoveel mogelijk gesloten om de koele lucht in de ruimte vast te houden.

Houd de blinden en gordijnen gesloten.

Voorkom direct zonlicht in de ruimte wanneer het aircosysteem in werking is.

Reinig de luchtfilters regelmatig.

Vervuilde luchtfilters verminderen de luchtdoorstroming en verlagen het koelende en ontvochtende effect. Reinig de luchtfilters minstens eenmaal per veertien dagen.

Houd de temperatuur in de ruimte constant.

Stel de richting van de verticale en horizontale luchtstromen in om in de ruimte een uniforme temperatuur te handhaven.

Ventileer de ruimte zo nu en dan.

Omdat de vensters gesloten blijven, is het een goed idee ze nu en dan te openen en de ruimte te ventileren.

Voordat u de service belt...



Tips voor het oplossen van problemen Spaar tijd en geld!

Controleer de volgende punten voordat u belt voor een reparatie of service...
Bel uw dealer als u de storing niet zelf kunt oplossen.

<p>Het aircosysteem werkt niet.</p> <ul style="list-style-type: none"> • Hebt u de timer misschien verkeerd ingesteld? • Is de zekering misschien doorgeslagen of de stroomverbreker ingeschakeld? 	<p>In de kamer hangt een vreemd luchtje.</p> <ul style="list-style-type: none"> • Controleer of dit wellicht een vochtluchtje van de muren, de vloerbedekking, de meubels of andere textielproducten in de ruimte is. 	<p>Het lijkt of er condenswater uit het aircosysteem lekt.</p> <ul style="list-style-type: none"> • Condenswater kan ontstaan als de warme lucht in het lokaal door de luchtstroom van het aircosysteem wordt afgekoeld. 	<p>Bij opnieuw opstarten duurt het zo'n drie minuten voordat het aircosysteem ingeschakeld wordt.</p> <ul style="list-style-type: none"> • Dit komt door een veiligheidsschakeling van het mechanisme. • Wacht rustig drie minuten en het aircosysteem start.
<p>Het aircosysteem koelt of verwarmt niet echt.</p> <ul style="list-style-type: none"> • Is het luchtfilter misschien vuil? Zie de aanwijzingen voor het reinigen van het luchtfilter. • Het is mogelijk dat de ruimte erg warm was toen het aircosysteem voor het eerst werd ingeschakeld. Laat de ruimte een tijdje afkoelen. • Is de temperatuur misschien niet goed ingesteld? • Is de luchtinlaat of de luchtuitlaat van het binnenelement mogelijk geblokkeerd? 	<p>Het aircosysteem werkt niet echt geruisloos.</p> <ul style="list-style-type: none"> • U hoort een geluid als van stromend water. <ul style="list-style-type: none"> - Dit is het geluid van het koelmiddel freon dat door het aircosysteem stroomt. • U hoort een geluid als van perslucht die met kracht in de lucht stroomt. <ul style="list-style-type: none"> -Dit is het geluid van het ontvochtingswater dat binnen in het aircosysteem wordt verwerkt. 	<p>U hoort een krakend geluid.</p> <ul style="list-style-type: none"> • Dit geluid ontstaat door het uitzetten en krimpen van het frontpaneel e.d. als gevolg van de temperatuurwisselingen in het aircosysteem. <p>Het filterstatuslampje (LED) brandt.</p> <ul style="list-style-type: none"> • Nadat u het filter hebt gereinigd, drukt u gelijktijdig gedurende drie seconden op de "Timer"-knop en op de (◀)-knop van de met een kabel aangesloten afstandsbediening. 	<p>Het display van de afstandsbediening is wazig of geeft niets aan.</p> <ul style="list-style-type: none"> • Zijn de batterijen misschien uitgeput? • Hebt u de batterijen om (+) en om (-) ingelegd?

OPMERKING

WATERVAST : Het buitenelement van dit aircosysteem is waterbestendig.
Het binnenelement is niet waterbestendig en mag niet echt nat worden.

