



User`s Guide
Guía del usuario

LG-E400g

P/N : MFL67562208 (1.0)

ENGLISH
ESPAÑOL

<http://www.lg.com>





English

LG-E400g User's Guide

This guide helps you get started using your phone.

If you need more information, please visit www.lg.com.

- Some of the contents of this manual may not apply to your phone. This depends on your phone's software and your service provider.
- This handset is not recommended for the visually impaired because of its touch screen keyboard.
- Copyright ©2012 LG Electronics, Inc. All rights reserved. LG and the LG logo are registered trademarks of LG Group and its related entities. All other trademarks are the property of their respective owners.
- Google™, Google Maps™, Gmail™, Google Talk™ and Play Store™ are trademarks of Google, Inc.



Contents

Important notice 6

Getting to know your phone.....20

Installing the SIM card and battery..... 23

Charging your phone 24

Installing the memory card 25

Formatting the memory card 27

Your Home screen28

Touch screen tips 28

Lock your phone 29

Unlock screen 30

Silent mode 30

Home 30

Adding widgets to your Home screen... 31

Returning to recently-used applications.... 33

Notification drawer 33

Viewing the status bar 34

Onscreen keyboard 37

Google account setup..

.....39

Wi-Fi40

Turning on Wi-Fi 40

Connecting to Wi-Fi 40

Sharing your phone's data connection 41

USB tethering & portable Wi-Fi hotspot settings 42

To share your phone's data connection via

USB 43

USB tethering and data sharing 44

To share your phone's data connection as a

portable Wi-Fi hotspot	45	Viewing your call logs	50	Sending a message	54
To rename or secure your portable hotspot	46	Call settings.....	50	Threaded box	56
Calls	48	Contacts	51	Using Smilies	56
Making a call.....	48	Searching for a contact.....	51	Changing your message settings	56
Calling your contacts..	48	Adding a new contact	51	E-mail	57
Answering and rejecting a call	49	Favorite contacts.....	52	Opening E-mail and the accounts screen	57
Adjusting call volume.	49	Moving Contacts from your old device to your new device	53	Composing and sending email.....	59
Making a second call ..		Messaging	54	Working with account folders	61
				Adding and editing email accounts.....	61

Contents

Camera.....63	Shooting a quick video..... 69	View mode..... 72
Getting to know the viewfinder..... 63	After shooting a video 69	Timeline view 72
Taking a quick photo 64	Using the advanced settings 70	Music 73
Once you've taken the photo..... 64	Watching your saved videos..... 71	Playing a song..... 73
Using the advanced settings 65	Adjusting the volume when viewing a video 71	Transferring files using USB mass storage devices 74
Viewing your saved photos..... 67		Sending data from your phone using Bluetooth 75
Video camera.....68	Multimedia72	Utilities78
Getting to know the viewfinder..... 68	Preloaded App 72	Setting your alarm.. 78
	Gallery..... 72	Using your calculator.. 78

Adding an event to your calendar.....	79	Using options	84	Voice input & output.....	96
Changing your calendar view	80	Settings	86	Accessibility.....	98
Voice recorder	80	Wireless & networks	86	Connectivity.....	98
Recording a sound or voice.....	80	Call settings.....	88	Date & time	99
Sending the voice recording.....	81	Sound	90	About phone	99
Polaris Viewer	81	Display	91	Software update	100
App Manager.....	82	Location & security	92	Copyrights and trademarks	102
The Web	83	Applications	93	Accessories	104
Browser.....	83	Accounts & sync	94	Troubleshooting	105
Using the web toolbar		Privacy.....	95	For your safety	111
		Storage.....	95	Safety instructions	119
		Language & keyboard	96		

Important notice


Please check if any problems you encountered with your phone are described in this section before taking the phone in for service or calling a service representative.

1. Phone memory

When available space in your phone memory is less than 10%, your phone cannot receive new messages. You need to check your phone memory and delete some data, such as applications or messages, to make

more memory available.

Managing applications

- 1 In the Home screen, touch the **Applications** tab , then select **Settings > Applications > Manage applications**.
- 2 Once all applications appear, scroll to and select the application you want to uninstall.
- 3 Tap **Uninstall**, then touch **OK** to uninstall the application you selected.

2. Optimizing battery life

Extend your battery's life between charges by turning off features you don't need to run constantly in the background. You can monitor how applications and system resources consume battery power.

Extending your battery's life

- Turn off radio communications you are not using. If you are not using Wi-Fi, Bluetooth or GPS, turn them off.
- Reduce screen brightness and set a

shorter screen timeout.

- Turn off **Auto- sync** for Gmail, Calendar, Contacts and other applications.
- Some applications you have downloaded may cause your battery life to be reduced.


Checking the battery charge level

- 1 In the Home screen, touch the **Applications** tab, then select **Settings > About phone > Status**.
- 2 The battery status (charging, not charging) and level (percentage

Important notice

charged) is displayed at the top of the screen.

Monitoring and controlling what uses the battery

- 1 In the Home screen, touch the **Applications** tab , then select **Settings > About phone > Battery use**.
- 2 Battery usage time is displayed at the top of the screen. It tells you how long it has been since you last connected to a power source or, if connected to a power source,

how long you were last running on battery power. The body of the screen lists applications or services using battery power, from greatest amount to least.

3. Installing an open source operating system

If you install and use an open source operating system (OS) on your phone rather than using the OS provided by the manufacturer, your phone may malfunction.


WARNING: If you install and use an OS other than the one provided by the manufacturer, your phone is no longer covered by the warranty.

WARNING: To protect your phone and personal data, only download applications from trusted sources, such as Play Store. If there are improperly installed applications on your phone, your phone may not work normally or a serious error may occur. You must uninstall those applications and all their data and settings from the phone.

4. Using unlock pattern

Set unlock pattern to secure your phone. This opens a set of screens that guides you through how to draw a screen unlock pattern.

Note: Create a Google account before setting an unlock pattern.

Touch the **Applications** tab , then select **Settings > Location & security** and **Set up screen lock**.

Important notice



Precautions to take when using pattern lock.

It is very important to remember the unlock pattern you set. You have 5 opportunities to enter your unlock pattern, PIN or password. If you have used all 5 opportunities, you can try again after 30 seconds.

When you cannot recall your unlock Pattern, PIN, or Password:

If you logged in to your Google account on the phone but failed to enter the correct pattern 5 times, tap the forgot pattern option. You will be required to log in with your Google account to unlock your phone.

If you have not created a Google account on the phone or you forgot it, you have to perform a hard reset.

Note: If you perform a hard reset, all user applications and user data are deleted. This cannot be reversed. Remember to back up any important data before performing a hard reset.

5. Using the hard reset

If it does not restore to the original condition, use hard reset to initialise your phone.

When the phone is turned off, press and hold the Home key + Volume down key + Power key for over ten seconds. When the screen shows

the LG logo, release the Power key. After the screen shows the hard reset screen, release the other keys.

Leave your phone for at least a minute while it performs the hard reset, then your phone will be turned on.

Note: If you perform a hard reset, all user applications and user data are deleted. This cannot be reversed. Remember to back up any important data before performing a hard reset.

Important notice

6. Connecting to Wi-Fi networks

To use Wi-Fi on your phone, you need to access a wireless access point or “hotspot.” Some access points are open and you can simply connect to them. Others are hidden or use security features; you must configure your phone to be able to connect to them.

Turn off Wi-Fi when you're not using it to extend the life of your battery.

Turning Wi-Fi on and connecting to a Wi-Fi network

- 1 In the Home screen, touch the **Applications** tab , then select **Settings > Wireless & networks > Wi-Fi settings**.
- 2 Touch **Wi-Fi** to turn it on and begin scanning for available Wi-Fi networks.
 - A list of available Wi-Fi networks is displayed. Secured networks are indicated by a lock icon.
- 3 Touch a network to connect to it.

- If the network is open, you are asked to confirm that you want to connect to that network by touching **Connect**.
 - If the network is secure, you're asked to enter a password or other credentials. (Ask your network administrator for details)
- 4 The status bar displays icons that indicate Wi-Fi status.

7. Opening and switching applications

Multitasking is easy with Android because you can keep more than one application running at the same time. There's no need to quit an application before opening another. Use and switch between several open applications. Android manages each application, stopping and starting them as needed to ensure that idle applications don't consume resources unnecessarily.

Important notice

Stopping applications

- 1 In the Home screen, touch the **Applications** tab  then select **Settings > Applications > Manage applications > select Running**.
- 2 Scroll to the desired application and touch **Stop** to stop it.

TIP! To return to recent applications, press and hold the Home key. The screen then displays a list of the applications you used recently.

8. LG PC Suite

“LG PC Suite” PC application is a program that helps you connect your device to a PC via a USB cable and Wi-Fi. Once connected, you can use the functions of your device from your PC.

Major functions of LG PC Suite:

- Manage and play your media contents (music, movie, pictures) on your PC.
- Send multimedia contents to your device.

- Synchronizes data (schedules, contacts, bookmarks) in your device and PC.
- Backup the applications in your device.
- Update the softwares in your device.
- Backup and restore the device.
- Play multimedia contents of your PC from other device.

Note: You can use the help menu from the application to find out how to use your "LG PC Suite" PC application.

Installing LG PC Suite

"LG PC Suite" PC application can be downloaded from the webpage of LG.

- 1 Go to www.lg.com and select a country of your choice.
- 2 Go to Support > Mobile Phone Support > Select the Model (LG-E400g).
- 3 Click PC Sync from download, and click WINDOW PC sync download to download "LG PC Suite" PC software.

System requirements for "LG PC Suite"

Important notice

PC software

- OS: Windows XP 32 bit(Service pack 2), Windows Vista 32 bit/64 bit, Windows 7 32 bit/64 bit
- CPU: 1GHz or higher processor
- Memory: 512MB or higher RAMs
- Graphic card: 1024 x 768 resolution, 32 bit color or higher
- HDD: 100 MB or more free hard disk space (More free hard disk space may be needed depending on the volume of data stored.)
- Required software: LG integrated

drivers.

Note: LG Integrated USB Driver

LG integrated USB driver is required to connect an LG device and PC and installed automatically when you install "LG PC Suite" PC software.

9. Synchronizing your phone to a Computer

Data of your device and PC can be synchronized easily with “LG PC Suite” PC application for your convenience. Contacts, schedules, and bookmarks can be synchronized.

The procedure is as follows:

- 1 Connect your device to PC. (Use a USB cable or Wi-Fi connection.)
- 2 After connection, select the **PC software** option.
- 3 Select the checkbox of contents on

'LG PC Suite' to synchronize.

10. Transferring files using USB mass storage devices

- 1 Connect the phone to your PC using the USB cable.
- 2 USB connection mode list will appear, and select **USB storage** option.
- 3 Open the removable memory folder on your PC. You will see the mass storage content on your PC and transfer the files.

Important notice

4 When you are finished, select **Turn off USB storage** on the notification drawer.

11. Hold your phone straight up

Hold your mobile phone straight up, as you would a regular phone. The LG-E400g has an internal antenna. Be careful not to scratch or damage the back of the phone, as that causes loss of performance.

While making/receiving calls or sending/receiving data, avoid holding

the lower part of the phone where the antenna is located. Doing so may affect call quality.

12. When the screen freezes

If the screen freezes or the phone does not respond when you try to operate it, remove the battery, reinsert it, then turn the phone on. If it still does not work, please contact the service center.

**13. Do not connect your phone
when you turn on/off your PC.**

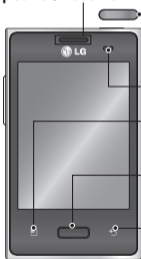
Make sure you disconnect the data cable between your phone and PC; leaving it connected might cause errors on your PC.

Getting to know your phone

To turn on your phone, press and hold the Power key for 3 seconds.

To turn off the phone, press and hold the Power key for 3 seconds, then touch **Power off** and **OK**.

Speaker/Receiver



Power/Lock key

Switch your phone on/off by pressing and holding this key.
Turn off and lock the screen by pressing this key.

Proximity sensor

Menu key 

Check what options are available.

Home key 

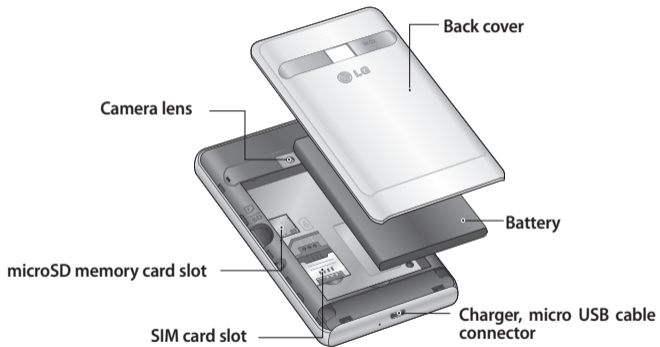
Return to home from any screen.

Back key 

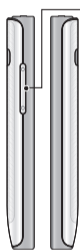
Return to the previous screen.

Note: Proximity sensor

When receiving and making calls, the proximity sensor automatically turns the backlight off and locks the touch keypad by sensing when the phone is near your ear. This extends battery life and prevents the touch keypad from activating unintentionally during calls.



Getting to know your phone



Volume keys

On the home screen:
control ringer volume.

During a call: control your
In-Call volume.

When playing a track:
control media volume.

WARNING

Placing a heavy object on the phone or sitting on it can damage its LCD and touch screen functions. Do not cover the protective film on the LCD's proximity sensor. This may cause the sensor to malfunction.

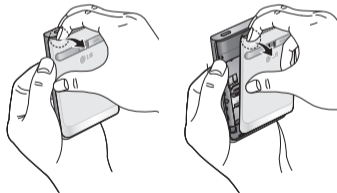
Stereo earphone connector



Power/Lock key

Installing the SIM card and battery

- 1 To remove the back cover, hold the phone in your hand firmly. With the other hand, firmly press your thumb on the back cover. Now lift off the back cover.



- 2 Slide the SIM card into the SIM card slot. Make sure the golden contact area on the card is facing downwards.

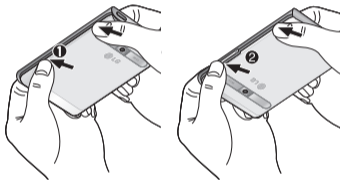


Getting to know your phone

3 Insert the battery by aligning the golden contacts on the phone with the battery.




4 Replace the back cover of the phone.



Charging your phone

Insert the charger, then plug it into an electrical outlet. Your LG-E400g must

be charged when you see the icon .



Note: The battery must be fully charged initially to improve battery lifetime.

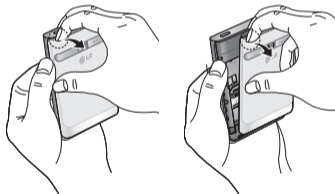
Installing the memory card

Note: The LG-E400g supports memory cards

up to 32 GB.

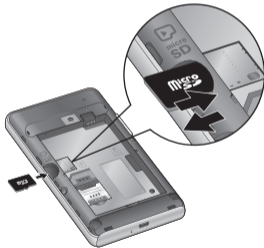
To insert a memory card

- 1 Turn the phone off before inserting or removing a memory card.
Remove the back cover.



Getting to know your phone

- 2 Insert the memory card into the slot. Make sure the golden contact area is facing downwards.



Removing a memory card

Carefully remove the memory card out of the slot.


WARNING

Do not insert or remove the memory card when the phone is on. Doing so may damage the memory card as well as your phone, and the data stored on the memory card may be corrupted.

Formatting the memory card

Your memory card may already be formatted. If it isn't, you must format it before you can use it.

Note: All files on the card are deleted when you format the card.

- 1 In the Home screen, touch the **Applications** tab  to open the applications menu.
- 2 Scroll to and touch **Settings > Storage**.
- 3 Touch **Unmount SD card** and touch **OK** to confirm.

- 4 Touch **Erase SD card**, then confirm your choice.
- 5 If you have set a pattern lock, input the pattern lock then select **Erase everything**. The card will be formatted and ready to use.

Note: If there is content on your memory card, the folder structure may be different after formatting since all the files will be deleted.

Your Home screen

Touch screen tips

Here are some tips on how to navigate around your phone.

Touch – To choose a menu/option or open an application, touch it.

Touch and hold – To open the options menu or grab an object you want to move, touch and hold it.

Drag – To scroll through a list or move slowly, drag across the touch screen.

Flick – To scroll through a list or move quickly, flick across the touch screen

(drag quickly and release).

Notes:

- To select an item, touch the center of the icon.
- Do not press too hard; the touch screen is sensitive enough to pick up a light and firm touch.
- Use the tip of your finger to touch the option you want. Be careful not to touch any other keys.

Lock your phone

When you are not using the LG-E400g, press the power key to lock your phone. This helps prevent accidental presses and saves battery power.

Also, if you do not use the phone for a while, the Home screen or another screen you are viewing is replaced with the lock screen to conserve battery power.

If there are any programs running when you set the pattern, they may be still running in Lock mode. It

is recommended that you exit all programs before entering the Lock mode to avoid unnecessary charges (e.g. phone calls, Web access and data communications).

Setting an unlock pattern: you can draw your own unlock pattern by connecting the dots. If you set a pattern, the phone screen locks. To unlock the phone, draw the pattern that you set on the screen.

Note: When you set an unlock pattern, you need to create your Gmail account first.



Your Home screen

Note: If there are more than 5 pattern drawing errors in a row, you cannot unlock the phone. If you have used all 5 opportunities, you can try again after 30 seconds.

Unlock screen

Whenever your LG-E400g is not in use, it returns to the lock screen. Press the power key and drag your finger from bottom to top to unlock the screen.

Silent mode

In the notification drawer, touch  to change to silent mode .


Home

Simply swipe your finger to the left or right to view the panels. You can customize each panel with widgets, shortcuts (to your favorite applications), folders and wallpaper.

Note: Some screen images may be different depending on your phone provider.

In your Home screen, you can view

quick keys at the bottom of the screen. Quick keys provide easy, one-touch access to the functions you use the most like **Phone**, **Contacts** and **Messaging**.

Touch the **Applications** tab  at the bottom of the screen to view all the applications available on the phone.

To open the desired application, simply touch the icon in the applications list.

Note: Preloaded applications may differ according to your phone's software or your

service provider.

Adding widgets to your Home screen

You can customize your Home screen by adding shortcuts, widgets or folders to it. For more convenience using your phone, add your favorite widgets to the Home screen.

- 1 In the Home screen, touch the Menu key and select **Add**. Or touch and hold the empty part of the home screen.

Your Home screen

- 2 In the **Add to Home screen** menu, touch the type of item you want to add.
- 3 For example, select **Folders** from the list and tap it. Select **Contacts with phone numbers** from the list and tap it
- 4 You will see a new folder icon on the Home screen. Drag it to the desired location on the desired panel, then take your finger off the screen.

TIP! To add an application icon to the Home screen from the **Applications** menu, touch and hold the application you want to add.

TIP! To remove an application icon from the Home screen, touch and hold the icon you want to remove, then drag it to



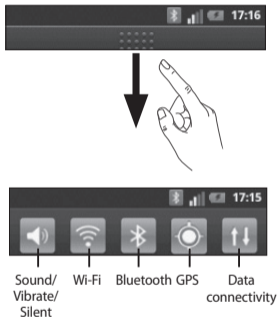
Note: You cannot delete preloaded applications. (Only the icons added by you can be deleted from the screen.)

Returning to recently-used applications

- 1 Press and hold the Home key. The screen displays a pop-up with icons of applications you used recently.
- 2 Touch an icon to open the application. Or touch the Back key to return to the current application.

Notification drawer

The notification drawer runs across the top of your screen.



Your Home screen

Touch and slide the notification drawer down with your finger.

Or, in the Home screen, touch the Menu key and select **Notifications**.

Here you can check and manage sound, Wi-Fi, Bluetooth and GPS as well as other notifications.

Viewing the status bar








The status bar uses different icons to display phone information such as signal strength, new messages, battery life and active Bluetooth and



data connections.








Below is a table explaining the meaning of icons you're likely to see in the status bar.









[Status bar]




Icon	Description
	No SIM card
	No signal
	Airplane mode
	Connected to a Wi-Fi network
	Wired headset
	Call in progress
	Call hold



Icon	Description
	Speakerphone
	Phone microphone is muted
	Missed call
	Bluetooth is on
	Connected to a Bluetooth device
	System warning
	Alarm is set

Icon	Description
	New voicemail
	Ringer is silenced
	Vibrate mode
	Battery fully charged
	Battery is charging
	Data in and out
	Phone is connected to PC via USB cable

Your Home screen

Icon	Description
	Downloading data
	Uploading data
	GPS is acquiring
	Receiving location data from GPS
	3 more notifications not displayed
	Data is syncing


Icon	Description
	Download finished
	New Gmail
	New Google Talk message
	New message
	Song is playing
	Upcoming event
	USB tethering is active

Icon	Description
	Portable Wi-Fi hotspot is active
	Both USB tethering and portable hotspot are active

Onscreen keyboard


You can enter text using the onscreen keyboard. The onscreen keyboard appears automatically on the screen when you need to enter text. To manually display the keyboard, simply touch a text field where you want to enter text.

Using the keypad & entering text


 Tap once to capitalize the next letter you type. Double tap for all caps.


  Tap to switch to the numeric


and symbol keyboard. You can also touch and hold this tab to view the Settings menu.

 Tap to insert an emoticon when writing a message.

 Tap to enter a space.

 Tap to create a new line in the message field.

 Tap to delete the previous character.

 Tap to hide the onscreen keyboard.

Your Home screen

Entering accented letters


When you select Spanish or French as the text entry language, you can enter special French or Spanish characters (e.g. "á").

For example, to input "á", touch and hold the "a" key until the zoom-in key grows bigger and displays characters from different languages. Then select the special character you want.

Google account setup

The first time you open the Google application on your phone, you will be required to sign in with your existing Google account. If you do not have a Google account, you will be prompted to create one.

To set up your Google account:


- 1 On the home screen, touch the **Applications** tab .
- 2 Tap **Gmail**, **Next** and **Create** to start the Google mail set up wizard.
- 3 Touch a text field to open the touch keyboard, and enter your name and username for your Google account.
- 4 When you have finished inputting your name and username, tap **Next**. Your phone will communicate with Google servers and check username availability.
- 5 Enter and re-enter your password. Then, follow the instructions and enter the required and optional information about the account. Wait while the server creates your account.

Wi-Fi

With Wi-Fi, you can use high-speed Internet access within the coverage of the wireless access point (AP).

Enjoy wireless Internet using Wi-Fi, without extra charges.

Turning on Wi-Fi

In the Home screen, open the notification drawer and touch .

Or touch the **Applications** tab  **Settings** > **Wireless & networks**, then **Wi-Fi** .

Connecting to Wi-Fi

Choose the Wi-Fi network you want to connect to. If you see , you need to enter a password to connect.

Notes:

- If you are outside the Wi-Fi coverage area and choose 3G connection, additional charges may apply.
- If your phone goes into sleep mode when connected to Wi-Fi, the Wi-Fi connection is automatically disabled. In this case, if your phone has access to 3G data, it

may connect to the 3G network automatically and additional charges may apply.

- The LG-E400g supports WEP, WPA/WPA2-PSK and 802.1x EAP security. If your Wi-Fi service provider or network administrator sets encryption for network security, enter the key into the pop-up window. If encryption is not set, this pop-up window is not shown. Obtain the key from your Wi-Fi service provider or network




administrator.

Sharing your phone's data connection

You can share your phone's mobile data connection with a single computer via a USB cable (USB tethering). You can also share your phone's data connection with up to five devices at a time by turning your phone into a portable Wi-Fi hotspot. When your phone is sharing its data connection, an icon appears

Wi-Fi

in the status bar and as an ongoing notification in the notifications drawer.

Icon	Description
	USB tethering is active
	Portable Wi-Fi hotspot is active
	Both USB tethering and portable hotspot are active

For the latest information about tethering and portable hotspots,

including supported operating systems and other details, visit <http://www.android.com/tether>.

Note: Additional costs may be incurred when connecting and using online services. Check data charges with your network provider.

USB tethering & portable Wi-Fi hotspot settings

- 1 In the Home screen, touch the **Applications** tab  and select **Settings**.
- 2 Touch **Wireless & networks** and select **Tethering & portable**

hotspot.

- 3 Choose options that you want to adjust.

USB tethering – Tick to share your phone's mobile network data connection with your computer via a USB connection.

Portable Wi-Fi hotspot – Tick to share your phone's mobile network data connection as Wi-Fi sharing.

Help – It opens a dialog with information about USB tethering and portable Wi-Fi hotspots as well as

information on where to learn more.

To share your phone's data connection via USB

If your computer is running Windows 7 or a recent distribution of some flavours of Linux (such as Ubuntu), you don't usually need to prepare your computer for tethering. But if you're running an earlier version of Windows or another operating system, you may need to prepare your computer to establish a network connection via USB. For the most

Wi-Fi


current information about which operating systems support USB tethering and how to configure them, visit <http://www.android.com/tether>.


USB tethering and data sharing

You can't share your phone's data connection and microSD card via USB at the same time. If you are using your USB connection to make your microSD card available to your computer, you must disconnect it first.

1 Use the USB cable that came with


your phone to connect your phone to your computer.

- 2 In the Home screen, touch the **Applications** tab  and select **Settings**.
- 3 Touch **Wireless & networks** and select **Tethering & portable hotspot**.
- 4 Tick **USB tethering**.
 - The phone starts sharing its mobile network data connection with your computer via the USB connection. An ongoing notification


 is added to the status bar and notifications drawer.

- 5 Deselect **USB tethering** to stop sharing your data connection. Or just disconnect the USB cable.

To share your phone's data connection as a portable Wi-Fi hotspot

- 1 In the Home screen, touch the **Applications** tab  and select **Settings**.
- 2 Touch **Wireless & networks** and

select **Tethering & portable hotspot**.

- 3 Tick **Portable Wi-Fi hotspot**.
 - After a moment, the phone starts broadcasting its Wi-Fi network name (SSID) so you can connect to it with others computers or other devices. An ongoing notification  is added to the status bar and notifications drawer.
 - When Portable Wi-Fi hotspot is ticked for the first time, you must enter a password with at least 8


Wi-Fi

characters.

- 4 Deselect **Portable Wi-Fi hotspot** to stop sharing your data connection via Wi-Fi.

To rename or secure your portable hotspot

You can change the name of your phone's Wi-Fi network name (SSID) and secure its Wi-Fi network.

- 1 In the Home screen, touch the **Applications** tab  and select **Settings**.
- 2 Touch **Wireless & networks** and select **Tethering & portable hotspot**.
- 3 Ensure **Portable Wi-Fi hotspot** is ticked.
- 4 Touch **Portable Wi-Fi hotspot settings**.
- 5 Touch **Configure Wi-Fi hotspot**.
 - The **Configure Wi-Fi hotspot** dialog opens.
 - You can change the network SSID (name) that other computers see when scanning for Wi-Fi networks.

- You can also touch the security menu to configure the network with Wi-Fi Protected Access 2 (WPA2) security, with a pre-shared key (PSK).
- If you touch the WPA2 PSK security option, a password field is added to the **Configure Wi-Fi hotspot** dialog. If you enter a password, you will need to enter that password when you connect to the phone's hotspot with a computer or other device. Or touch **Open** in the security menu to remove security from your Wi-Fi





network.

Note: If you set the security option as **Open**, you cannot prevent unauthorized usage of online services by other people and additional charges can be incurred. To avoid unauthorized usage, you are advised to keep the security option active.

6 Touch **Save**.


Calls

Making a call



- 1 Touch  to open the keypad.
- 2 Enter the number using the keypad. To delete a digit, touch the icon .
- 3 Touch the icon  to make a call.
- 4 To end a call, touch the icon .

TIP! To enter “+” to make international calls, touch and hold .

Calling your contacts

- 1 In the Home screen, touch the **Applications** tab  and select **Contacts**.
- 2 Scroll through the contact list or enter the first letter(s) of the contact you want to call by touching **Search**.
- 3 In the list, touch the contact which you want to call and tap on the number or call icon to make call.




Answering and rejecting a call

When the screen is locked and your phone rings, drag the **Answer** icon  to the right or drag the **Decline** icon  to the left to reject an incoming call.

Adjusting call volume

To adjust the in-call volume during a call, use the volume up and down key on the left side of the phone.

Making a second call

- 1 During your initial call, tap .
- 2 Dial the number, or search your contact on the list.
- 3 Touch the call icon  to connect the call.
- 4 Both calls are displayed on the call screen. Your initial call is locked and put on hold.
- 5 Touch the displayed number to toggle between calls. Or touch  merge calls to make a conference call.

Calls

6 To end active calls, touch **End**.

Note: You are charged for each call you make.

Viewing your call logs


In the contact's menu, choose the **Call log** tab. View a complete list of all dialed, received and missed voice calls.

TIP! Touch any call log entry to view the date, time and duration of the call.

TIP! Touch the Menu key, then touch **Delete all** to delete all the recorded items.

Call settings


You can configure phone call settings such as call forwarding and other special features offered by your carrier.

- 1 In the Home screen, touch the **Applications** tab  and touch **Settings**.
- 2 Tap **Call settings** and choose the options that you want to adjust.




Contacts

Add contacts to your phone and synchronize them with the contacts in your Google account or other accounts that support contact syncing.

Searching for a contact

- 1 In the Home screen, touch the **Applications** tab  and select **Contacts**.
- 2 Touch **Search** and enter the contact name using the keyboard.

Adding a new contact

- 1 Touch , enter the new contact's number, then touch the Menu key. Touch **Add to contacts** and then **Create new contact**.
- 2 If you want to add a picture to the new contact, touch . Choose from **Capture picture** or **Pick from Gallery**.
- 3 Select the contact type by touching .
- 4 Touch a category of contact information and enter the details

Contacts

about your contact.

- 5 Touch **Save**.

Favorite contacts

You can classify frequently called contacts as favorites.

Adding a contact to your favorites

- 1 Touch a contact to view its details.
- 2 Touch the star to the right of the contact's name. The star turns golden.

Removing a contact from your favorites list

- 1 Select the contact you want to remove.
- 2 Touch the golden star to the right of the contact's name. The star turns gray and the contact is removed from your favorites.

Note: Only contacts saved in handset storage are available to be added in favorites.

Moving contacts from your old Device to your new device

Export your contacts as a CSV file from your old device to your PC using a PC sync program.

- 1 Install "LG PC Suite" PC application on the PC. Run the program and connect your device to the PC using a USB cable.
- 2 From the top of the screen, select Device > Import personal information > Import contacts.
- 3 A pop-up to open a contacts file will appear.
- 4 Select a contacts file and click Open.
- 5 A pop-up to import a new contact from PC to the contacts in the device will appear.
- 6 If the contacts in the device and new contacts from PC are different, select a contact you want to import from PC.
- 7 Click the [OK] button to import a new contact from PC to the device.

Messaging

Messaging

Your LG-E400g combines SMS and MMS into one intuitive, easy-to-use menu.

Sending a message

- 1 In the Home screen, touch the **Applications** tab , touch **Messaging** and **New message** to open a blank message.
- 2 Enter a contact name or contact number in the **To** field. As you enter the contact name, matching

contacts appear. You can touch a suggested recipient. You can add multiple contacts.

Note: You will be charged for a text message for every person you send the message to.

- 3 Touch the **Enter message** field and write your message.
- 4 Touch the Menu key to open the options menu. Choose from **Add subject**, **Discard**, **Attach**, **Insert Smiley**, and more.
- 5 Touch **Send** to send your message. Responses appear on the screen.

As you view and send additional messages, a message thread is created.

 **WARNING**

The 160-character limit may vary from country to country depending on how the SMS is coded and in what language.

 **WARNING**

If an image, video or audio file is added to an SMS, it will be automatically converted into an MMS, and you will be charged accordingly.

Note: When you get an SMS message during a call, there will be a ring notification.

Messaging

Threaded box

Messages (SMS, MMS) exchanged with another party can be displayed in chronological order so that you can conveniently see an overview of your conversation.

Using Smilies

When writing a new message, touch the Menu key, then choose **Insert smiley**.

Changing your message settings

Your LG-E400g message settings are predefined, so you can send messages immediately. You can change the settings based on your preferences.

On the **Messaging** screen, touch the Menu key, then tap **Settings**.

E-mail

Opening E-mail and the accounts screen

You can use the **E-mail** application to read e-mail from services other than Google Mail.

From the Home screen, touch the **Applications** tab  and **E-mail**.

A setup wizard opens to help you add an e-mail account. After the initial setup, **E-mail** displays the contents of your Inbox (if you have only one account) or the **Accounts** screen (if you have multiple accounts).

The Accounts screen

The **Accounts** screen lists each of your email accounts registered on the phone.

- 1 Open the **E-mail** application. If you're not on the **E-mail** screen, touch the Menu Key and touch **Accounts**.
- 2 Select the email service provider.

Email



- Touch this option to open your **Combined Inbox**, with messages received to all of your accounts.



- Touch this option to open a list of just your starred messages.



- Touch the folder icon to open the account's folders.

You can touch an account to view its Inbox. The account from which you send email by default is indicated with a tick.

To open your **Combined Inbox**

If you have configured E-mail to send and receive email from more than one account, you can view all messages sent to all accounts in your **Combined Inbox**.

- 1 Touch **E-mail**.
- 2 Touch **Combined inbox** (If you're not on the **E-mail** screen, touch the Menu Key and touch **Accounts**). Messages in the **Combined Inbox** are color coded along their left sides, by account, using the same

colors that are used for your accounts in the **Accounts** screen. Only your account's most recent emails are downloaded to your phone. To download more (earlier) email messages, touch **Load more messages** at the bottom of the emails list.


Composing and sending email

To compose and send a message

- 1 While in the **E-mail** application, touch the Menu key and touch
- 2 Enter an address for the message's intended recipient. As you enter text, matching addresses are offered from your contacts. Separate multiple addresses with commas.
- 3 Touch the Menu key and then touch **Add Cc/Bcc** to send copy or blind copy of the mail to other contacts/email addresses.
- 4 Enter the message.
- 5 Touch the Menu key and touch **Add attachment** to send a file with

Email

the message.

- 6 Touch the **Send** button. If you're not ready to send the message, touch the **Save as draft** option to save it in a **Drafts** folder. Touch a draft message in a **Drafts** folder to resume working on it. Your message will also be saved as a draft if you touch the Back key  before sending it. If you aren't connected to a network, for example, if you're working in airplane mode, the messages that

you send are stored in your **Outbox** folder until you're connected to a network again. If it contains any pending messages, the **Outbox** is displayed on the **Accounts** screen.

Please note that messages sent using an Exchange account will not be located on the phone; they will, however, be located on the Exchange server itself.

TIP! When a new email arrives in the inbox, you will receive a notification by sound or vibration.

Working with account folders

Each account has **Inbox**, **Outbox**, **Sent**, and **Drafts** folders. Depending on the features supported by your account's service provider, you may have additional folders.

Adding and editing email accounts

- 1 On the **E-mail** screen, select **MS Exchange** or **Others**, and enter account settings.
- 2 Enter a name for the account, confirm how you want your name to appear in outgoing mail, then touch **Done**

Email

To change an account's settings

- 1 Touch the account which you want to change the settings of.
- 2 Touch the Menu key and touch **Accounts settings**.

To delete an email account

- 1 Touch and hold the account you want to delete.
- 2 Touch **Remove account** in the menu that opens and confirm that you want to delete the account.

Camera


Getting to know the viewfinder



- 1 Zoom** - Zoom in or zoom out. Alternatively you can use the side volume keys.
- 2 Brightness** - This defines and controls the amount of sunlight entering the image. Slide the brightness indicator along the bar towards "-" to lower the brightness of the image or towards "+" to increase it.
- 3 Scene mode** - Choose from **Auto**, **Portrait**, **Landscape**, **Sports**, **Sunset** and **Night**.
- 4 Image size** - Touch this icon to set the size (in pixels) of the picture you take.
- 5 Settings** - Touch this icon to open the advanced settings menu.
- 6 Video mode** - Slide this icon down to switch to video mode.
- 7 Taking a photo**
- 8 Gallery** - Touch to view the last photo you captured. This enables you to access your gallery and view saved photos from within camera mode.

Camera

Taking a quick photo

- 1 Open the **Camera** application.
- 2 Hold the phone horizontally and point the lens towards the subject you want to photograph.
- 3 Press the capture button .

Once you've taken the photo

If the option **Auto review** is on, the captured photo appears on the screen.


Share Touch to share your photo using **Bluetooth, Gmail,**


Messaging or others.

Set as Touch to use the image as a **Contact icon** or **Wallpaper**.


Rename Touch to edit the name of the picture just taken.

 Touch to delete the image.

 Touch to take another photo immediately. Your current photo is saved.

 Touch to view the last photo you captured as well as the gallery.

Using the advanced settings

In the viewfinder, touch  to open all advanced options.

Change camera settings by scrolling through the list. After selecting the option, touch the Back key.

ISO – The ISO rating determines the sensitivity of the camera's light sensor. The higher the ISO, the more sensitive the camera is. This is useful in darker conditions when you cannot use the flash.

White balance – Choose from **Auto**,

Incandescent, **Sunny**, **Fluorescent** and **Cloudy**.

Color effect – Choose a color tone for your new photo.

Timer – The self-timer allows you to set a delay after the capture button is pressed. Select 3, 5 or 10 seconds, or turn off the option. This is ideal if you want to be in the photo.

Shutter sound – Select one of four shutter sounds.

Auto review – If you turn auto review on, it automatically shows you the


Camera


picture you just took.

Tag location – Activate to use your phone's location-based services. Take pictures wherever you are and tag them with the location. If you upload tagged pictures to a blog that supports geotagging, you can see the pictures displayed on a map.

Note: This function is only available when GPS is active.

Storage – Choose whether to save your photos to the phone memory or to the external memory.


 – Restore all camera default settings.

 – Touch this option whenever you want to know how functions operate. This provides you with a quick guide.

TIP! When you exit the camera, some settings return to their defaults. Check these before you take your next photo.

TIP! The Settings menu is superimposed over the viewfinder, so when you change elements of the image color or quality, you see a preview of the image change behind the Settings menu.

Viewing your saved photos

Access your saved photos while in camera mode. Touch the Gallery icon . You will see **Slideshow** and **Menu**.

TIP! Flick left or right to view other photos or videos.



- Touch to see a slideshow.
- Touch to share the contents or delete a photo. Touch **More** for more options.

Details – Check information on the content.

Set as – Set as a contact icon or wallpaper.

Crop – Crop your photo. Move your finger across the screen to select the area.

Rotate Left / Rotate Right – Rotate the image left or right.



Video camera


Getting to know the viewfinder



- 1 Zoom** - Zoom in or zoom out. Alternatively you can use the side volume keys.
- 2 Brightness** - This defines and controls the amount of sunlight entering the video. Slide the brightness indicator along the bar towards "-" to lower the brightness of the video or towards "+" to increase it.
- 3 Video size** - Touch to set the size (in pixels) of the video you record.
- 4 Audio recording** - Choose **Mute** to record a video without sound.
- 5 Settings** - Touch this icon to open the advanced settings menu.
- 6 Camera mode** - Slide this icon up to switch to camera mode.
- 7 Start recording**
- 8 Gallery** - Touch to view the last video you recorded. This enables you to access your gallery and view your saved videos from within video mode.

Shooting a quick video

- 1 Slide the camera mode button down and the icon changes to .
- 2 The video camera viewfinder appears on the screen.
- 3 Holding the phone horizontally, point the lens towards the subject you want to capture in your video.
- 4 Touch the record button  once to start recording.
- 5 **REC** appears at the bottom of the viewfinder with a timer showing the length of the video.




- 6 Touch  on the screen to stop recording.

After shooting a video

A still image representing your video will appear on the screen.

- Play** Touch to play the video.
- Share** Touch to share your video using **Bluetooth, Gmail, Messaging** or others.
- Rename** Touch to edit the name of the selected video.

Video camera

-  Touch to delete the video you have just made. Confirm by touching **OK**. The viewfinder reappears.
-  Touch to shoot another video right away. Your current video is saved.
-  Touch to view the last recorded video as well as the gallery.

Using the advanced settings

Using the viewfinder, touch  to open all the advanced options.

Adjust the video camera setting by scrolling through the list. After selecting the option, touch the Back key.


White balance – White balance ensures that the white areas in your video are realistic. To enable your camera to adjust the white balance correctly, you may need to determine the light conditions. Choose from **Auto**, **Incandescent**, **Sunny**, **Fluorescent** and **Cloudy**.


Color effect – Choose a color tone to

use for your new view.


Auto review – If you turn auto review on, it automatically shows you the video you just recorded.

Storage – Choose whether to save your video clip to the phone memory or to the external memory.

 – Restore all video camera default settings.

 – Touch this option whenever you want to know how functions operate. This provides you with a quick guide.

Watching your saved videos

- 1 In the viewfinder, touch .
- 2 Your gallery appears on the screen.
- 3 Touch to play the last video you recorded. Or flick left or right to view other videos.

Adjusting the volume when viewing a video

To adjust the volume of a video while it is playing, use the volume keys on the left-hand side of the phone.

Multimedia

Preloaded App

There are useful applications preloaded on the **Preloaded Apps**. To use the application, you need to install the application to your phone first.

Note: Preloaded applications may differ according to your phone's software or your service provider.


Gallery

Touch the **Applications** tab  and **Gallery**.

View mode


Touch **Gallery**. Folder view is displayed. Touch any folder and it turns to grid view mode. If you tap a photo, it changes into full view mode.

Timeline view

LG-E400g **Gallery** provides a timeline view of your photos and videos. In grid view mode, drag  to the right and the date you took your photos is displayed, starting with the most recent. If you select a specific date, all the photos you took on that

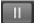



day are grouped.

Music

Your phone LG-E400g has a built-in music player that lets you play all your favorite tracks. To access the music player, touch **Applications** tab  and **Music**.

Playing a song

- 1 In the Home screen, touch the **Applications** tab and select **Music**.
- 2 Touch **Songs**.
- 3 Select the song you want to play.

- 4 Touch  to pause the song.
- 5 Touch  to skip to the next song.
- 6 Touch  to go back to the beginning of the song. Touch  twice to return to the previous song.

To change the volume while listening to music, press the up and down volume keys on the left-hand side of the phone.

Touch and hold any song in the list. It displays **Play**, **Add to playlist**, **Use as ringtone**, **Delete**, **Details**, **Share** and

Multimedia

Search as options.

Note: Music file copyrights may be protected by international treaties and national copyright laws. Therefore, it may be necessary to obtain permission or a licence to reproduce or copy music. In some countries, national laws prohibit private copying of copyrighted material. Before downloading or copying the file, check the national laws of the relevant country concerning the use of such material.

Transferring files using USB mass storage devices

- 1 Connect the LG-E400g to a PC using a USB cable.
- 2 USB connection mode list will appear, and select **USB storage** option. If you didn't install LG Android platform driver on your PC, you must set it up manually. Touch **Settings, Connectivity, Default connection mode** and **USB storage**.
- 3 Open the removable memory

folder on your PC. You can view the mass storage content on your PC and transfer the files.

- You can copy or move files from your PC to your phone's removable storage using a card reader.
- If there is a video file with a subtitle file (*.srt file with the same name as the video file), place it in the same folder to display subtitles automatically when playing the video file.
- When downloading music or

video files, copyrights must be secured. Note that corrupted files or files with incorrect extensions may damage your phone.

Sending data from your phone using Bluetooth

You can use Bluetooth to send data by running a corresponding application, not from the Bluetooth menu as on most other mobile phones.

* **Sending pictures:** Select the

Multimedia

picture you want to send and touch the Menu key. Touch **Share**, and select **Bluetooth**. Check whether Bluetooth is turned on, then select **Scan for devices**. Choose the device you want to send data to from the list.

* **Exporting contacts:** Touch the contact you want to export to. Touch the Menu key and select **Share** and **Bluetooth**. Check whether Bluetooth is turned on, then select **Scan for devices**. Choose the device you want to send data to from the

list.



- * **Sending multi-selected contacts:** Run the **Contacts** application. To select more than one contact touch the Menu key and touch **Share**. Select the contacts you want to send or touch **Select all** option from top, Select **Share** and **Bluetooth**. Enable Bluetooth and select **Scan for devices**. Choose the device you want to send data from the list.
- * **Connecting to FTP** (only FTP server is supported on this handset): Select **Settings, Wireless & networks**

and **Bluetooth settings**. Select the **Discoverable** box so you can search for your phone on other devices. Find the FTP service and connect to the FTP server.

Note: If you want to search for this phone from other devices, go to **Settings, Wireless & networks** and **Bluetooth settings**. Select the **Discoverable** box. The box is cleared after 120 seconds.

Utilities

Setting your alarm

- 1 In the Home screen, touch the **Applications** tab  and select **Clock**.
- 2 If you want to add a new alarm, touch  and select **Add alarm**.
- 3 Set the time, repetition and the ringtone. Add a label to name the alarm. Touch **Done**.


Note: To change the alarm settings on alarm list screen, touch the **Menu** key and select **Settings**. You can adjust the below options: **Alarm in silent mode**, **Alarm volume**, **Snooze duration** and **Side button behavior**.

Using your calculator

- 1 In the Home screen, touch the **Applications** tab and select **Calculator**.
- 2 Touch the number keys to enter numbers.
- 3 For simple calculations, touch the function you want (+, -, x or ÷)

- followed by =.
- 4 For more complex calculations, touch the Menu key, touch the **Advanced panel**, then choose sin, cos, tan, log and so on.


Adding an event to your calendar

- 1 In the Home screen, touch the **Applications** tab  and select **Calendar**.
- 2 Touch the date you want to add a new event. Touch the Menu key, **More** and **New event**.
- 3 Touch **What** to enter the event name. Check the date and enter the time you want your event to start and finish.
- 4 Also, touch **Where** to enter the location.
- 5 If you want to add a note to your event, touch **Description** and enter the details.
- 6 If you want to repeat the event, set **Repetition**, and set **Reminders**, if necessary.
- 7 Touch **Done** to save the event in

Utilities

the calendar. A colored square in the calendar marks all days that have saved events. An alarm sounds at the event start time to help you stay organized.




Changing your calendar view

- 1 In the Home screen, touch the **Applications** tab  and select **Calendar**. Touch the Menu key.
- 2 Select the calendar view for a particular day, week or month.

Voice recorder

Use the voice recorder to record voice memos or other audio files.

Recording a sound or voice

- 1 In the Home screen, touch the **Applications** tab and select **Voice Recorder**.
- 2 Touch  to begin recording.
- 3 Touch  to end the recording.
- 4 Touch  to listen to the recording.

Note: Touch  to access your album. You

can listen to the saved recording.

Note: The available recording time may differ from the real time.

Sending the voice recording

- 1 Once you have finished recording, you can send the audio clip by touching Menu key and **Share**.
- 2 Choose from **Bluetooth**, **Gmail** and **Messaging**. When you select **Gmail** and **Messaging**, the voice recording is added to the message, then you write and send the

message normally.

Polaris Viewer

Polaris Viewer is a professional mobile office solution that lets users conveniently view various types of office documents, including Word, Excel and PowerPoint files, anywhere, anytime, using their mobile devices.

Managing files

Polaris Viewer provides mobile users with convenient file management features, including copying, pasting,

Utilities

renaming and deleting files and folders right on the device.

Viewing files

Mobile users can now easily view a wide variety of file types, including Microsoft Office documents and Adobe PDF, right on their mobile devices. When viewing documents using Polaris Viewer, the objects and layout remain the same as in their original documents.

App Manager

You can manage your applications with **App Manager**. You can easily check the number of currently running applications and shut down applications. You can also uninstall the applications you have installed on your device.





The Web

Browser

Browser gives you a fast, full-color world of games, music, news, sport, entertainment and much more, right on your mobile phone. Wherever you are and whatever you enjoy.

Note: Additional charges apply when connecting to these services and downloading content. Check data charges with your network provider.

Using the web toolbar

-  Touch this option to go backwards one page.
-  Touch this option to go forwards one page to the one you connected to after the current page. This is the opposite of what happens when you press the Back key, which goes to the previous page.
-  Touch this option to show all your open windows.
-  Touch this option to add a new

The Web

window



Add/show bookmark and show most visited.

Using options

Touch the Menu key to view options.



Read it later – Add the current web page content to read it later.



Add RSS feed – Add the current web page to the RSS feed.



Share page – It allows you to share the web page with others.



Find on page – It allows you

to find letters or words on the current web page.



Select text – It allows you to copy any text from the web page.




More

- **Home page:** Go to the home page.
- **Set home page:** Set the current web page as your home page.
- **Add shortcut to home:** Add the shortcut of the current web page to the home screen.
- **Page info:** It displays the web page information.

- **Downloads:** It displays your download history.
- **Settings:** Change web browser settings.

TIP! To return to the previous web page, press the **Back** key.

Settings

In the Home screen, touch the **Applications** tab  then scroll to and touch **Settings**.

Wireless & networks

Here, you can manage Wi-Fi and Bluetooth. You can also set up mobile networks and switch to airplane mode.

Airplane mode – After switching to airplane mode, all wireless connections are disabled.

Wi-Fi – Touch to activate this function

and turn on Wi-Fi to connect to available Wi-Fi networks.

Wi-Fi settings – It allows you to set up and manage wireless access points. Set network notification, or add a Wi-Fi network. The advanced Wi-Fi settings screen is accessed from the **Wi-Fi settings** screen. Press the Menu key and touch **Advanced**.

TIP! How to obtain the MAC address

To set up a connection in some wireless networks with MAC filters, you may need to enter the MAC address of your LG-E400g into the router. You can find the MAC address in the following user interface: Touch **Applications** tab > **Settings** > **Wireless & networks** > **Wi-Fi settings**, and touch the **Menu** key. Then select **Advanced** > **MAC address**.

Bluetooth – Touch to activate this function and turn on Bluetooth to connect to Bluetooth devices.

Bluetooth settings – Set device name & discoverable mode, scan for other devices. Or, check a list of Bluetooth devices that you've previously configured and those detected when the phone last scanned for Bluetooth devices.

Tethering & portable hotspot – You can configure the USB tethering and portable Wi-Fi hotspot settings.

VPN settings – It displays the list of Virtual Private Networks (VPNs) that you've previously configured. It allows

Settings

you to add different types of VPN.

Mobile networks – Set options for data roaming, network mode & operators, access point names (APNs) and so on.

Call settings

Fixed dialing numbers – Select this function to turn on and compile a list of numbers that can be called from your phone. You'll need your PIN2, which is available from your operator. Only numbers within the fixed dial list

can be called from your phone.

Voicemail

Voicemail service – It allows you to select your carrier's voicemail service.

Voicemail settings – If you are using your carrier's voicemail service, this option allows you to enter the phone number to use for listening to and managing your voicemail.

Other call settings

Excuse messages – When you want to reject a call, you can send a quick message using this function. This

is useful if you need to reject a call during a meeting.

Call forwarding – Choose whether to divert all calls, when the line is busy, when there is no answer or when you have no signal.

Call barring – Select when you would like calls to be barred. Enter the call barring password. Please check with your network operator about this service.

Call reject – It allows you to set the call reject function. Choose from **Off**,

Reject on list or **Reject all calls**.

Call duration – View the duration of calls including last call, all calls, dialed calls and received calls.

Additional settings – This lets you change the following settings:

Caller ID: Choose whether to display your number on an outgoing call. (This service is network dependent; some operators do not support this function)

Call waiting: If call waiting is activated, the handset will notify you

Settings

of an incoming call while you are on another call (depending on your network provider).

Sound

General

Silent mode – It allows you to mute all sounds (including call and notification ringtones) except the audio from music and videos and any alarms you have set. You must mute media and alarm sounds in their own applications.

Vibrate – It allows you to set your phone to vibrate when you receive an incoming call.

Volume – It allows you to set the volume for ringtones, media and alarms. If you deselect the option to use the incoming call volume for notifications, you can set the volume for incoming calls and notifications separately.

Incoming calls

Phone ringtone – It allows you to set your default incoming call ringtone.

Notifications

Notification ringtone – It allows you to set your default notification ringtone.

Feedback

Audible touch tones – It allows you to set the phone to play tones when using the dialpad to dial numbers.

Audible selection – It allows you to set your phone to play a sound when you touch buttons, icons and other onscreen items that react to your touch.

Screen lock sounds – It allows you to set your phone to play a sound when locking and unlocking the screen.

Display

Brightness – Adjust the screen brightness.

Auto-rotate screen – Set to switch orientation automatically when you rotate the phone.

Animation – Set to display an animation.

Screen timeout – Set the time for

Settings

screen timeout.

Location & security

Use wireless networks – If you select this function, your phone determines your approximate location using Wi-Fi and mobile networks. When you select this option, you're asked whether you consent to allowing Google to use your location when providing these services.

Use GPS satellites – If you select this function, your phone determines your

location to street level accuracy.

Set up screen lock – Set an unlock pattern to secure your phone. It opens a set of screens that guide you through drawing a screen unlock pattern. You can set a PIN or password instead of a pattern or leave it as **None**.

When you turn on your phone or wake up the screen, you're asked to draw your unlock pattern to unlock the screen.

Set up SIM card lock – Set up SIM

card lock or change the SIM PIN.

Visible passwords – Select to show passwords as you type them or deselect to hide passwords as you type them.

Select device administrators – Add one or more administrators.

Use secure credentials – It allows you to access secure certificates.

Install from SD card – Choose to install encrypted certificates from your SD card.

Set password – Set or change the

credential storage password.

Clear storage – Clear credentials for all content and reset password.

Applications

You can manage applications and set up quick launch shortcuts.

Unknown sources – Default setting to install non-Play Store applications.

Manage applications – Manage and remove installed applications.

Running services – Check services that are currently running.

Settings

Storage use – View storage used by applications.

Battery usage – See what has been using the battery.

Development – Set options for application development.

Accounts & sync

General sync settings

Background data – It permits applications to synchronize data in the background, whether or not you are actively working in them.

Deselecting this setting can save battery power and lowers (but does not eliminate) data usage.

Auto-sync – It permits applications to synchronize, send and receive data to their own schedule.

Manage accounts

List of all Google accounts and other accounts you've added to your phone. If you touch an account in this screen, its account screen opens.

Privacy

- **Back up my data:** Set to back up your settings and application data to the Google server.
- **Automatic restore:** Set to restore your settings and application data when the applications are reinstalled on your device.
- **Factory data reset:** Reset your settings to the factory default values and delete all your data. If you reset the phone in this way, you are prompted to reenter the

same information as when you first started Android.

Storage

Internal memory

Check total available internal memory space. Touch **Erase internal memory** if you want to delete all data from the internal memory.

SD card

Check total available SD card space. Touch **Unmount SD card** for safe removal. **Erase SD card** if you want to

Settings

delete all data from the SD card.

System memory: Check the available space.

Language & keyboard

Set local language and region as well as keyboard settings.

Voice input & output

Voice input

Voice recognizer settings – Use this function to configure the Android voice input feature.

- **Language:** It opens a screen where you can set the language you use for speech to enter text.
- **SafeSearch:** It opens a dialog where you can set whether you want the Google SafeSearch filter to block some results.
- **Block offensive words:** When deselected, Google voice recognition will recognize and transcribe words many people consider offensive, when you use speech to enter text. When selected,

Google voice recognition replaces those words in transcriptions with a placeholder comprised of star symbols (*).

Voice output

Text-to-speech settings – Use this function to configure the Android text-to-speech synthesizer for applications that can use this feature.

Note: If you don't have speech synthesizer data installed, only the **Install voice data setting** is available.

- **Listen to an example:** It plays a brief

sample of the speech synthesizer, using your current settings.

- **Always use my settings:** Tick to use the settings on this screen in place of speech synthesizer settings available in other applications.
- **Default engine:** It opens a dialog where you can set the text-to-speech application you want to use, if you have more than one installed.
- **Install voice data:** If your phone does not have speech synthesizer data installed, this connects to

Settings

Play Store and guides you through the process of downloading and installing the data. This setting is not available if the data is already installed.

- **Speech rate:** It opens a dialog where you can select how quickly you want the synthesizer to speak.
- **Language:** It opens a dialog where you can select the language of the text you want the synthesizer to read. This is particularly useful in combination with **Always use**

my settings to ensure that text is spoken correctly in a variety of applications.

- **Pico TTS:** Configure the Pico TTS settings.

Accessibility

Use the **Accessibility** settings to configure accessibility plug-ins you have installed on your phone.

Note: It requires additional plug-ins.

Connectivity

Default connection mode – You can

set the desired mode (**Charge only, USB storage, PC software and USB tethering**).

Always ask – Checkmark this option to ask connection mode whenever USB cable is connected.

Wi-Fi connection – Checkmark this to use LG PC Suite with Wi-Fi connection. Please note that Wi-Fi network should be connected for LG PC Suite via Wi-Fi connection in **Wireless & networks** settings.

Date & time

Use **Date & time** settings to set your preference for how dates are displayed. You can also use these settings to set your own time and time zone rather than obtaining the current time from the mobile network.

About phone

View legal information and check phone status and software version.

Software update

LG Mobile phone software update from the Internet

For more information about using this function, please visit the <http://update.lgmobile.com> or <http://www.lg.com/common/index.jsp> and select the country and language.

This feature allows you to update the firmware on your phone to a newer version conveniently from the internet without needing to visit a service center. This feature is only available if and when LG makes

the newer version of the firmware available for your device.

As the mobile phone firmware update requires the user's full attention for the duration of the update process, please make sure you check all instructions and notes that appear at each step before proceeding. Please note that removing the USB data cable or battery during the upgrade may seriously damage your mobile phone.

Note: LG reserves the right to make firmware

updates available only for selected models at its own discretion and does not guarantee the availability of the newer version of the firmware for all handset models.

LG Mobile Phone software update via Over-the-Air (OTA)

This feature allows you to update the firmware of your phone to the newer version conveniently via OTA without connecting the USB data cable. This feature is only available if and when LG makes the newer version of the firmware available for your device.

First, you can check the software version on your mobile phone:
Settings > About phone > Software update > Check now for update.

You can also delay the update by 1 hour, 4 hours, 8 hours or 24 hours. In this case, the application will notify you to update when the time is up. You can also rearrange an update manually.

Note: This feature is dependent on the network service provider, region or countries.

Copyrights and trademarks

DivX Mobile **DIVX**

ABOUT DIVX VIDEO: DivX® is a digital video format created by DivX, LLC, a subsidiary of Rovi Corporation. This is an official DivX Certified® device that plays DivX video. Visit divx.com for more information and software tools to convert your files into DivX videos.

ABOUT DIVX VIDEO-ON-DEMAND: This DivX Certified® device must be registered in order to play purchased DivX Video-on-Demand (VOD) movies. To obtain your registration

code, locate the DivX VOD section in your device setup menu. Go to vod.divx.com for more information on how to complete your registration.

DivX Certified® to play DivX® video up to 320x240.

DivX®, DivX Certified® and associated logos are trademarks of Rovi Corporation or its subsidiaries and are used under licence.

Notice:

Open Source Software

To obtain the corresponding source code under GPL, LGPL, MPL and other open source licences, please visit <http://opensource.lge.com/>

All referred licence terms, disclaimers and notices are available for download with the source code.

Accessories

These accessories are available for use with the LG-E400g. (Items described below may be optional.)

Travel adapter



Battery



Data cable

Connect your LG-E400g to a PC.



User's Guide

Learn more about your LG-E400g.



Notes:

- Always use genuine LG accessories.
- Failure to do this may void your warranty.
- Accessories may vary in different regions.

Troubleshooting

This chapter lists some problems you might encounter while using your phone. Some problems require you to call your service provider, but most are easy to fix yourself.

Message	Possible causes	Possible corrective measures
SIM error	There is no SIM card in the phone or it is inserted incorrectly.	Make sure that the SIM card is correctly inserted.
No network connection/ Losing network	Signal is weak or you're outside the carrier network. Operator applied new services.	Move towards a window or into an open area. Check the network operator coverage map. Check whether the SIM card is more than 6~12 months old. If so, change your SIM at your network provider's nearest branch. Contact your service provider.

Troubleshooting

Message	Possible causes	Possible corrective measures
Codes do not match	To change a security code, you will need to confirm the new code by re-entering it. The two codes you have entered do not match.	If you forget the code, contact your service provider.
Any application cannot be set	Not supported by service provider or registration required.	Contact your service provider.
Calls not available	Dialing error New SIM card inserted. Pre-paid charge limit reached.	New network not authorized. Check for new restrictions. Contact service provider or reset limit with PIN2.

Message	Possible causes	Possible corrective measures
Phone cannot be switched on	On/Off key pressed too briefly. Battery is not charged. Battery contacts are dirty.	Press the On/Off key down for at least two seconds. Charge battery. Check charging indicator on the display. Clean the battery contacts.
Number not permitted	The Fixed dialing number function is on.	Check the Settings menu and turn the function off.

Troubleshooting

Message	Possible causes	Possible corrective measures
Charging error	Battery is not charged. Outside temperature is too hot or cold. Contact problem No voltage Charger defective Wrong charger Battery defective	Charge battery. Make sure phone is charging at a normal temperature. Check the charger and connection to the phone. Check the battery contacts and clean them if necessary. Plug the charger into a different socket. If the charger does not warm up, replace it. Only use original LG accessories. Replace battery.
Impossible to receive / send SMS & picture	Memory full	Delete some messages from the phone.

Message	Possible causes	Possible corrective measures
Files not opening	Unsupported file format	Check the file formats that can be supported.
SD card not working	FAT16, FAT32 file system supported	Check SD card file system via card reader, or format SD card using the phone.
The screen does not turn on when I receive a call.	Proximity sensor problem	If you use any protection tape or case, check if it has covered the area around the proximity sensor. Make sure that the area around the proximity sensor is clean.
No sound	Vibration mode	Check the settings of the sound menu to make sure you are not in vibrate or silent mode.

Troubleshooting

Message	Possible causes	Possible corrective measures
Hang up or freeze	Intermittent software problem	Remove the battery, insert it again and switch on the phone. Try to perform a software update via the website.
Phone locked and does not function.	Temporary software error	1.Turn the phone off. 2.Remove the back cover. 3.Remove the battery and reinstall it. 4.Close the back cover. 5.Turn the phone on again.

For your safety

Important Information

This user's guide contains important information about the use and operation of this phone. Read all information carefully for optimal performance and to avoid any damage or misuse of the phone. Any changes or modifications not expressly approved in this user's guide could void your warranty for this equipment.

Before you begin Safety Guidelines

WARNING! To reduce the possibility of electric shock, do not expose your product to high humidity areas, such as bathroom or swimming pool.

Keep the phone away from heat. Never store your phone in environment that may expose it to temperatures below 0°C or above 40°C, such as outdoor during snowstorm, or in your car in hot days. Exposure to cold or heat will result in malfunction, damage or permanent failure. Be careful when using your phone near other electronic devices. The RF emissions from mobile phones may affect nearby

For your safety

electronic equipment that not adequately shielded. You should consult manufacturers of any personal medical devices, as in the case of pacemakers and hearing aides, to determine whether they are susceptible to interference from cell phones.

Turn off your phone in medical facilities or at gas stations. Never place your phone in microwaves, as it will cause the battery to explode.

Important! Before using your phone, please read the SAFETY INFORMATION OF THE TELECOMMUNICATIONS INDUSTRY ASSOCIATION (TIA).

Safety Information

Read these simple guidelines. Breaking the rules may be illegal or dangerous.

More detailed information is provided in this user's guide.

- Never use an unapproved battery that could cause damages to the phone or the battery itself, or even explode.
- Never place your phone in a microwave oven, as this will result in an explosion of the battery.
- Do not dispose of your battery in fire or with hazardous or flammable materials.
- Make sure the battery does not come into

contact with sharp-edged items, such as animal teeth or claws. This could cause a fire.

- Store the battery in a place out of the reach of children.
- Be careful so that children do not swallow any parts of the phone, such as rubber plugs (earpiece, parts that connect to the phone, etc.). This could cause asphyxiation or suffocation.
- Disconnect the plug and charger from the outlet when the phone shows that the battery has been fully charged, because it may cause electric shock or fire hazard.
- When in the car, do not leave your phone,

or install a hands-free kit, near the airbag. If wireless equipment is improperly installed, you can be seriously injured if the airbag is deployed.

- Do not use mobile phone while driving.
- Do not use the phone in areas where its usage is prohibited. (For example: in airplanes).
- Do not expose the battery charger or adapter to direct sunlight, or use it in places with high humidity, such as bathroom.
- Never store your phone in temperatures lower than -20°C or higher than 50°C.
- Do not use harsh chemicals (such as alcohol, benzene, solvents, etc.) or

For your safety

detergents to clean the phone. This could cause fire.

- Do not drop the phone, strike it, or shake it hard. Such actions may harm the phone's internal circuit boards.
- Do not use your phone in high explosive areas, as this may generate sparks.
- Do not damage the power cord by bending, twisting, pulling, or heating it. Do not use the plug if it is loose as it may cause fire or electric shock.
- Do not handle the phone with wet hands while it is charging. This can cause electric shock or seriously damage your phone.
- Do not disassemble the phone.
- Do not make or answer calls while charging the phone, which can cause a short circuit, electric shock, or fire.
- Use only batteries and chargers provided by LG. The warranty does not apply to products provided by other providers.
- Only authorized personnel should service the phone and its accessories. Installation or service may result in accidents and consequently invalidate the warranty.
- Do not hold or let the antenna come in contact with your body during a call.
- Emergency calls can be made only within

a service area. To make an emergency call, make sure you are within a service area and the phone is on.

- Use your accessories, such as headphones or headsets, with caution, ensuring that the cables are plugged properly and that they do not touch the antenna unnecessarily.

Information about the RF exposure from FCC

WARNING! Read this information before operating the phone.

In August 1996, the Federal Communications Commission (FCC) of the United States, with

its action in Report and Order FCC 96-326, adopted an updated safety standard for human exposure to radio frequency (RF) electromagnetic

energy emitted by FCC regulated transmitters. Those guidelines are consistent with the safety standard previously set by both international and U.S. standards.

The design of this phone complies with FCC guidelines and these international standards.

Caution

Use only the supplied antenna. Use of unauthorized antennas, or modifications,

For your safety

could impair call quality, damage the phone, void your warranty, or result in a violation of FCC regulations.

Do not use the phone with a damaged antenna. A damaged antenna in contact with the skin could cause a singe. Contact your local dealer for an antenna replacement.

Body effects

This device was tested for typical body operation, keeping a distance of 1 cm (0,39 inch) between the user's body and the back of the phone. To comply with RF exposure requirements of the FCC standards, a

minimum distance of 1 cm (0,39 inch) between the user's body and the back of the phone is required.

Belt-clips, holsters, and similar accessories containing metallic components from others manufacturers should not be used.

Accessories worn close to the body, without keeping a minimum distance of 1 cm (0,39 inch) between the user's body and the back of the phone, and that have not been tested for typical body operation, may not comply with FCC's RF exposure limits and should be avoided.

External antenna mounted on the vehicle (optional, if available)

It must keep a minimum distance of 20 cm (8 inches) between the user / bystander and the vehicle mounted external antenna, in order to satisfy FCC's RF exposure requirements.

For more information about RF exposure, visit the FCC Website at www.fcc.gov

Class B Compliance under article 15 of the FCC

This device and its accessories comply with Article 15 of the FCC rules.

The operation is subject to the following

conditions:

(1) This device, and its accessories, will not cause harmful interference and (2) this device and its accessories must accept any interference received, including interference that could cause an undesired operation.

Battery Precautions

- Do not disassemble.
- Do not short-circuit.
- Do not expose to high temperatures, over 60 °C (140 °F).
- Do not incinerate.

For your safety

Battery Disposal

- Please dispose of your battery properly, or bring it to your wireless provider for recycling.
- Do not dispose of your battery in fire or with hazardous or flammable materials.

Adapter Precautions (Charger)

- Using the wrong battery charger could damage your phone and void your warranty.
- The adapter or battery charger is only designed for indoor use.
- Do not expose the battery charger or adapter to direct sunlight, or use it in places

with high humidity, such as the bathroom.

Avoid damage to your ear

- Damage to your hear can occur due to constant exposure to excessive high sound. We, therefore, recommend that you do not turn on or off the phone near your ear. We also recommend you be reasonable with the music and volume level.
- If you listen to music, please ensure that the volume level is adequate, so that you are aware of your surroundings. This is particularly important when attempting to cross a street.

Safety instructions

TIA's Safety Information

This includes complete security information on wireless phones from TIA (Telecommunications Industry Association).

It's required, for CTIA Certification, the inclusion in the user manual of text covering pacemakers, hearing aids and other medical devices. It's encouraged the use of the remaining TIA language when relevant.

Exposure to Radio Frequency Signal

Your wireless handheld portable telephone is a lowpower radio transmitter and receiver. When it is ON, it receives and also sends out

radio frequency (RF) signals.

In August, 1996, the Federal Communications Commissions (FCC) adopted RF exposure guidelines with safety levels for handheld wireless phones. Those guidelines are consistent with the safety standards previously set by both U.S. and international standards bodies:

ANSI C95.1 (1992) *

NCRP Report 86 (1986)

ICNIRP (1996)

Those standards were based on comprehensive and periodic evaluations of the relevant scientific literature. For example, over 120 scientists, engineers, and

Safety instructions

physicians from universities, government health agencies, and industry reviewed the available body of research to develop the ANSI Standard (C95.1).

* American National Standards Institute; National Council on Radiation Protection and Measurements; International Commission on Non-Ionizing Radiation Protection.

The design of your phone complies with the FCC guidelines (and those standards).

Antenna Care

Use only the supplied or an approved replacement antenna. Unauthorized

antennas, modifications, or attachments could damage the phone and may violate FCC regulations.

Phone Operation

NORMAL POSITION: Hold the phone as you would any other telephone with the antenna pointed up and over your shoulder.

Suggestions for a more efficient operation

For your phone to operate most efficiently:

- Do not touch the antenna unnecessarily, when the phone is in use. The contact with the antenna affects call quality, and may

cause the phone to operate at a higher power level than otherwise would be need.

Driving

Check the laws and regulations related to the use of wireless phones in the areas where you drive. Always obey these regulations. Also, if using your phone while driving, make sure to:

- Pay full attention to driving; driving safely is your first responsibility;
- Use hands-free operation, if available;
- Pull off the road and park, before making or answering a call, if driving conditions demand so.

Electronic Devices

Most modern electronic equipment is shielded from RF signals.

However, certain electronic equipment may not be shielded against the RF signals from your wireless phone.

Pacemaker

The Medical Industry Manufacturers Association recommends a minimum distance of fifteen (15) centimeters, or six (6) inches, between a handheld wireless phone and a pacemaker, in order to avoid potential interference between them.

These pieces of advice are consistent

Safety instructions

with independent researches, and with recommendations based on wireless technology research.

People with pacemakers should:

- ALWAYS keep the phone at least fifteen centimeters (six inches) from their pacemaker, whenever the phone is turned on;
- Not carry the phone in a shirt pocket;
- Use the ear opposite to the pacemaker, to minimize the potential interference;
- If you have any reason to suspect that interference is taking place, switch off your phone immediately.

Hearing Aids

Some digital wireless phones may interfere with some hearing aids. In the event of such interference, we recommend that you contact your service provider.

Other Medical Devices

If you use any other personal medical devices, consult your device manufacturer to determine if they are adequately shielded from external RF energy. Your doctor can help you obtain this information.

Health Care Facilities

Turn off your phone in health care facilities,

whenever there are signs asking you to do so. Hospitals or health care facilities may use equipment that could be sensitive to external RF energy.

Vehicles

RF signals may affect improperly installed or inadequately shielded devices in motor vehicles.

Check with the manufacturer, or its representative, regarding your vehicle.

You should also consult the manufacturer about any equipment that has been added to your vehicle.

Facilities with signs

Turn off the phone in any facility where warning signs request you to do so.

Airplanes

FCC regulations prohibit the use of phones while in the air. Turn off your phone before boarding an airplane.

Blasting Areas

To avoid interfering with blasting operations, turn your phone off when in a 'blasting area' or in areas with signs that read: 'Turn off two-way radios' . Obey all signs and instructions.

Safety instructions

Potentially Explosive Atmosphere

Turn off the phone when in an area with a potentially explosive atmosphere, and obey all signs and instructions.

Sparks in such areas could cause an explosion or fire that could result in personal injury or death.

Areas with a potentially explosive atmosphere are often clearly marked, but not always. Among the potentially dangerous areas are:

Fueling areas (such as gas stations), areas below deck on boats, facilities where chemical products are transferred or stored, vehicles using liquefied petroleum gas (as

propane or butane), areas where the air contains chemicals or particles (such as grain, dust or metal powders), and any other areas where you would normally be advised to turn off your vehicle engine.

For vehicles equipped with air bags

Air bags inflate with strong force. Do not place objects in the area over the air bag or in its deployment area, including wireless equipment, either installed or portable.

Serious injuries could occur if wireless equipment is improperly installed into the car when the air bag inflates.

Charger, Adapter and Battery Security

- The charger and adapter are designed only for indoor use.
- Dispose of your battery properly, or bring it to your wireless provider for recycling.
- The battery doesn't need to be fully discharged before recharging.
- Only use LG approved chargers that are specifically made for your phone model, since they are designed to maximize the battery life.
- Do not disassemble or short-circuit it.
- Keep the metal contacts on the battery clean.
- Replace the battery when it no longer provides acceptable performance. The battery can be recharged several hundred times before replacement.
- Charge the battery after long periods without use to maximize its life.
- The battery life will vary depending on usage patterns and environmental conditions.
- Intensive use of backlighting, browser, and packet data connectivity affect battery life and talk/standby times.
- The role of self-protection interrupts the phone when its operation is in an abnormal

Safety instructions

state. In this case, remove the battery from the phone, reinstall it, and turn on the phone.

Explosion, Shock and Fire Danger

- Do not place the phone in a place exposed to excessive dust, and keep the minimum required distance between the power cord and heat sources.
- Unplug the power cord before cleaning the phone, and clean the power plug whenever it is dirty.
- When using the power plug, make sure it is firmly connected. Otherwise, it can overheat or start a fire.

- Placing the phone in a pocket or bag without covering the receptacle (power plug pin), metallic articles (such as a coin, clip or pen) may short-circuit the phone. Always cover the receptacle when not in use.
- Do not short-circuit the battery. Metal items, such as coins, paper clips, or pens, in your pocket or bag may cause a shortcircuit between the + and - terminals of the battery (metal strips on the battery). The short-circuit of the terminals may damage the battery and cause an explosion.

General Notice

- Using a damaged battery, or inserting it

into the mouth can cause serious injuries.

- Do not place the phone in proximity to items containing magnetic components, such as credit cards, calling cards, bank books, or subway tickets. The phone magnetism may damage the data stored in the magnetic strip.
- Talking on the phone for a long period of time may reduce call quality, because of the heat generated during use.
- When the phone has not been in use for a long time, store it in a safe place, with the power cord unplugged.
- Using the phone close to a receiving equipment (such as TV or radio) may cause

interference.

- Do not use the phone if the antenna is damaged. If a damaged antenna contacts skin, it may cause a slight singe. Contact an LG Authorized Service Facility to replace the damaged antenna.
- Do not immerse your phone in water. If this happens, immediately turn it off and remove the battery. If your phone does not work, take it to an LG Authorized Service Facility.
- The power supply contains elements that could be harmful to your health, if components are handled directly. If this happens, we recommend immediate hand-

Safety instructions

washing.

- Do not paint the phone.
- Data stored in your phone might be deleted due to careless use, hardware repair or software upgrade. Please backup your important phone numbers (ringtones, text or voice messages, images, and videos might also get deleted). The manufacturer is not liable for damages due to loss of data.
- When using the phone in public places, you may set the ringer on vibrate to avoid disturbing others.
- Do not switch the phone on/off while it is in your ear.



Español

LG-E400g Guía del usuario

Esta guía le ayudará a comenzar a usar su teléfono.

Si necesita más información, visite www.lg.com.

- Es posible que parte del contenido de este manual no se aplique al teléfono. Esto depende del software del teléfono y del proveedor de servicios.
- Este teléfono no es recomendado para los discapacitados visuales debido al teclado táctil.
- Copyright ©2012 LG Electronics, Inc. Todos los derechos reservados. LG y el logotipo de LG son marcas registradas de LG Group y sus entidades relacionadas. Todas las demás marcas son propiedad de sus respectivos titulares.
- Google™, Google Maps™, Gmail™, Google Talk™ y Android Market™ son marcas registradas de Google, Inc.



Contenido

Aviso importante.....6

**Características del teléfono .
.....19**

Instalación de la tarjeta SIM
y de la batería 22

Cargar el teléfono..... 24

Instalar la tarjeta de
memoria 24

Formatear la tarjeta de
memoria externa 26

La pantalla principal28

Sugerencias sobre la
pantalla táctil 28

Bloquear el teléfono..... 29

Desbloqueo de pantalla 30

Modo silencio 30

Inicio 30

Agregar widgets a la
pantalla principal 31

Volver a las aplicaciones
usadas recientemente 33

Cuadro de notificaciones 33

Vista de la barra de estado.
..... 34

Teclado en la pantalla 37

Ingresar letras acentuadas .
..... 38

**Ajustes de la cuenta de
Google39**

Wi-Fi40

Activar Wi-Fi..... 40

Conectarse a redes de Wi-Fi
..... 40

Compartir la conexión de
datos del teléfono 41

Ajustes del anclaje de USB
y de la zona Wi-Fi portátil...
..... 42

Compartir la conexión
de datos del teléfono

mediante USB..... 43

Anclaje de USB y uso compartido de datos	44	Ajustar el volumen de la llamada	49	Mensajes.....	54
Compartir la conexión de datos del teléfono como zona Wi-Fi portátil.....	45	Hacer una segunda llamada	49	Enviar un mensaje.....	54
Cambiarle el nombre a la zona con cobertura inalámbrica portátil o protegerla	46	Ver los registros de llamadas.....	50	Lista por remitente	56
Llamadas	48	Ajustes de llamada.....	51	Usar emoticonos.....	56
Realizar una llamada	48	Contactos	52	Cambiar los ajustes de mensajes.....	56
Llamar a los contactos....	48	Buscar un contacto.....	52	Correo electrónico	57
Responder y rechazar una llamada	49	Agregar un nuevo contacto.....	52	Abrir el correo electrónico y la pantalla de cuentas .	57
		Contactos favoritos.....	53	Redactar y enviar correos electrónicos.....	59
		Mensajes	54	Usar las carpetas de las cuentas.....	61
				Agregar y editar cuentas	

Contenido

de correo electrónico.....	61	Grabar un video rápido..	70	Reproducir una canción.	74
Agregar una cuenta de correo electrónico.....	61	Después de grabar un video	70	Transferir archivos mediante dispositivos de almacenamiento masivo	
Cámara.....	63	Opciones de ajustes avanzados	71	USB	76
Uso del visor	63	Ver los videos guardados	72	Enviar datos desde el teléfono mediante Bluetooth	77
Tomar una foto rápida ...	64	Ajustar el volumen mientras se ve un video.	72	Utilidades.....	79
Después de que haya tomado la foto.....	64	Multimedia.....	73	Configurar una alarma....	79
Opciones de ajustes avanzados	65	Cuadro de aplicaciones..	73	Usar la calculadora.....	79
Ver las fotos guardadas..	68	Galería	73	Agregar un evento al calendario	80
Videocámara.....	69	Modo de visualización....	73	Cambiar la vista del	
Uso del visor	69	Vista cronológica	73		
		Música	74		

calendario	81	Ajustes	87	Fecha y hora	100
Grabador de voz	81	Redes inalámbricas.....	87	Acerca del teléfono.....	101
Grabar un sonido o una voz	81	Ajustes de llamada.....	89	Actualización de software	102
Enviar una grabación de voz	82	Sonido	91	Derechos de autor y marcas comerciales.....	104
Polaris Viewer.....	82	Pantalla	92	Accesorios	106
Gestor de aplicaciones ...	83	Ubicación y seguridad ...	93	Solución de problemas..	107
La Web	84	Aplicaciones.....	95	Por su seguridad	113
Navegador	84	Cuentas y sincronización	95	Indicaciones de seguridad....	124
Usar la barra de herramientas Web.....	84	Privacidad.....	96		
Usar opciones	85	Almacenamiento.....	97		
		Idioma y teclado	97		
		Entrada y salida de voz...	97		
		Accesibilidad.....	100		
		Conectividad	100		

Aviso importante


Antes de llevar el teléfono a reparación o llamar a un representante del servicio técnico, compruebe si alguno de los problemas que presenta el teléfono se describe en esta sección.

1. Memoria del teléfono

Cuando el espacio disponible en la memoria del teléfono sea menor al 10%, el teléfono no podrá recibir nuevos mensajes. Deberá comprobar la memoria del teléfono y borrar algunos datos, como aplicaciones o mensajes, para contar con más espacio

en la memoria.

Administración de las aplicaciones

- 1 En la pantalla principal, toque la ficha **Aplicaciones**  y seleccione **Ajustes > Aplicaciones > Administrar aplicaciones**.
- 2 Cuando aparezcan todas las aplicaciones, desplácese y seleccione la aplicación que desee desinstalar.
- 3 Toque **Desinstalar** y luego **OK** para desinstalar la aplicación seleccionada.

2. Optimizar la vida útil de la batería


Puede prolongar la vida útil de la batería entre cargas desactivando las funciones que no necesite ejecutar constantemente en segundo plano. Puede controlar la forma en que las aplicaciones y los recursos consumen la energía de la batería.

Prolongar la vida útil de la batería

- Desactive las comunicaciones de radio que no use. Si no usa Wi-Fi, Bluetooth o GPS, desactívelos.
- Disminuya el brillo de la pantalla y fije un límite de tiempo de pantalla más corto.

- Desactive la sincronización automática de Gmail, Calendario, Contactos y otras aplicaciones.
- Es posible que ciertas aplicaciones que haya descargado reduzcan la vida útil de la batería.

Comprobar el nivel de carga de la batería.

- 1 En la pantalla principal, toque la ficha **Aplicaciones**  y seleccione **Ajustes > Acerca del teléfono > Estado**.
- 2 El estado de la batería (cargando o no) y el nivel de la misma (porcentaje cargado) aparecen en la parte superior

Aviso importante

de la pantalla.

Supervisar y controlar las aplicaciones que usan la batería

- 1 En la pantalla principal, toque la ficha **Aplicaciones**  y seleccione **Ajustes > Acerca del teléfono > Uso de la batería**.
- 2 El tiempo de uso de la batería aparece en la parte superior de la pantalla. Le indica cuánto tiempo ha usado la energía de la batería. En el centro de la pantalla aparecen las aplicaciones o servicios que usan energía de la batería, desde los que más la usan hasta los que

menos la usan.

3. Instalar un sistema operativo de código abierto

Si instala y usa un sistema operativo (SO) de código abierto en el teléfono en lugar del SO proporcionado por el fabricante, es posible que el teléfono no funcione correctamente.



ADVERTENCIA

Si instala y usa un sistema operativo diferente del suministrado por el fabricante, la garantía ya no cubrirá el teléfono.



ADVERTENCIA

Para proteger el teléfono y los datos personales, solo descargue aplicaciones provenientes de fuentes de confianza, como Android Market. Si existen aplicaciones mal instaladas en el teléfono, es posible que no funcione normalmente o que se produzca un error grave. Debe desinstalar esas aplicaciones y todos los datos y ajustes del teléfono.

4. Usar el patrón de desbloqueo

Configure el patrón de desbloqueo para proteger el teléfono. Se abrirá un conjunto de pantallas que le guiarán para que dibuje un patrón de desbloqueo de pantalla.

En la opción **Ajustes**, toque **Ubicación y seguridad** y **Bloqueo de la pantalla**.

Nota: Cree una cuenta de Google antes de configurar un patrón de desbloqueo.

Aviso importante



ADVERTENCIA

Precauciones que debe seguir al usar el patrón de desbloqueo.

Es muy importante recordar el patrón de desbloqueo que configure. Tiene 5 oportunidades para ingresar el patrón de desbloqueo, el PIN o la contraseña. Si usa las 5 oportunidades, puede volver a intentarlo después de 30 segundos.

Si no recuerda el patrón de desbloqueo:

Si inició sesión en la cuenta de Google en el teléfono pero ingresó un patrón incorrecto 5 veces, toque **¿Has olvidado el patrón?**.

A continuación, deberá iniciar sesión con la cuenta de Google para desbloquear el teléfono.

Si no creó una cuenta de Google en el teléfono o si la olvidó, deberá realizar un restablecimiento de fábrica.

Nota: Si realiza un restablecimiento completo, se borrarán todas las aplicaciones y los datos de usuario. Esta acción no se podrá revertir. Antes de realizar ese tipo de restablecimiento recuerde que

debe hacer una copia de seguridad de todos los datos que sean importantes.

5. El restablecimiento completo

Si no logra restaurar los ajustes originales, ejecute el restablecimiento completo para iniciar su teléfono. Con el teléfono apagado, mantenga presionadas las teclas de Inicio + tecla de volumen hacia abajo + tecla Encender/Apagar/Bloquear por 10 segundos. Cuando aparezca la pantalla LG, suelte la tecla Encender/Apagar/Bloquear y cuando aparezca la pantalla de restablecimiento completo, suelte las otras

teclas.

Nota: Si realiza un restablecimiento completo, se borrarán todas las aplicaciones y los datos de usuario. Esta acción no se podrá revertir. Antes de realizar ese tipo de restablecimiento recuerde que debe hacer una copia de seguridad de todos los datos que sean importantes.

6. Conectarse a redes de Wi-Fi


Para usar la tecnología Wi-Fi en el teléfono, debe conectarse a un punto de acceso inalámbrico o a una "zona con cobertura inalámbrica". Algunos puntos de acceso están abiertos y puede conectarse a ellos

Aviso importante

con facilidad. Otros están ocultos o usan otras funciones de seguridad; por lo que debe configurar el teléfono para poder conectarse a ellos.

Desactive Wi-Fi cuando no la use para prolongar la vida útil de la batería.

Activar Wi-Fi y conectarse a una red Wi-Fi

- 1 En la pantalla principal, toque la ficha **Aplicaciones**  y seleccione **Ajustes** > **Redes inalámbricas** > **Ajustes de Wi-Fi**.
- 2 Toque **Wi-Fi** para activar esta función y detectar las redes de Wi-Fi disponibles.
 - Aparecerá la lista de redes de Wi-Fi


disponibles. Las redes seguras se indican con un icono de candado.

- 3 Toque una red para conectarse a ella.
 - Si la red está abierta, se le solicitará que confirme que desea conectarse a esa red; toque **Conectar**.
 - Si la red es segura, se le pedirá que ingrese una contraseña u otras credenciales. (Consulte con su administrador de red para obtener más detalles).
 - La barra de estado muestra iconos que indican el estado de Wi-Fi.

7. Abrir y alternar aplicaciones

Es fácil realizar varias tareas con Android porque puede mantener más de una aplicación en ejecución al mismo tiempo. No necesita salir de una aplicación antes de abrir otra. Use y alterne entre varias aplicaciones abiertas. Android administra cada aplicación, al detenerlas e iniciarlas según sea necesario, para garantizar que las aplicaciones inactivas no consuman recursos innecesariamente.

Detener las aplicaciones

- 1 En la pantalla principal, toque la ficha **Aplicaciones**  y seleccione **Ajustes > Aplicaciones > Administrar aplicaciones > seleccione En ejecución.**
- 2 Desplácese hasta la aplicación deseada y toque **Detener.**

SUGERENCIA: Para volver a las aplicaciones recientes, mantenga presionada la tecla de inicio. La pantalla mostrará una lista de las aplicaciones que ha usado recientemente.

Aviso importante

8. LG PC Suite

La aplicación para PC, LG PC Suite es un programa que le ayuda a conectar el teléfono móvil a una PC mediante un cable de datos USB. Una vez conectado, puede usar las funciones del teléfono móvil desde su PC.

Funciones principales de LG PC Suite IV:

- Administrar y reproducir su contenido multimedia (música, películas, imágenes) en la PC.

- Enviar contenido multimedia a su dispositivo.
- Sincronizar los datos del teléfono móvil con los datos de la PC (contactos, calendario y otros).
- Hacer una copia de seguridad de las aplicaciones del teléfono móvil.
- Actualizar el software del teléfono móvil.
- Reproducir contenido multimedia de la PC desde otro dispositivo.

Nota: Puede usar el menú Ayuda desde la aplicación para descubrir cómo usar la aplicación "LG PC Suite".

Instalar LG PC Suite

La aplicación LG PC Suite se puede descargar desde la página web de LG.

- 1 Vaya a www.lg.com y seleccione un país de su preferencia.
- 2 Vaya a la sección de Soporte del teléfono celular y seleccione el modelo LG-E400g.
- 3 Haga clic en PC Sync en la sección de

Descarga para descargar el software LG PC Suite.

Requisitos del sistema para el software para PC "LG PC Suite"

- SO Windows XP 32 bits (Service pack 2), Windows Vista 32 bits/64 bits, Windows 7 32 bits/64 bits.
- CPU: procesador 1GHz o superior.
- Memoria: RAM 512MB o superior.
- Tarjeta gráfica: resolución 1024 x 768, color de 32 bits o superior.
- HDD: 100 MB o más espacio libre en disco duro (es posible que se necesite más

Aviso importante

espacio libre en disco duro, dependiendo del volumen de datos almacenados).

- Software requerido: controladores LG integrados.

Nota: Controlador USB integrado LG

Se requiere controlador USB integrado LG para conectar un dispositivo LG y una PC, y se instala de manera automática al instalar el software LG PC Suite.

9. Sincronizar el teléfono con una computadora

Los datos del teléfono móvil y la PC se pueden sincronizar fácilmente con la aplicación LG PC Suite. Se pueden sincronizar contactos, calendario y otros.

- 1 Conecte el teléfono móvil a la PC (Use un cable USB o una conexión Wi-Fi).
- 2 Confirme la opción **Software de PC** y seleccione el teléfono desde la computadora.
- 3 Seleccione la casilla de verificación de contenido para sincronizar.

10. Transferir archivos mediante dispositivos de almacenamiento masivo USB

Para transferir archivos mediante dispositivos USB:

- 1 Conecte el teléfono a la PC con el cable USB.
- 2 Aparecerá la lista de modo de conexión USB y seleccione la opción **Almacenamiento USB**.
- 3 Podrá ver el contenido del almacenamiento masivo en la PC y

transferir los archivos.

- 4 Cuando haya terminado, seleccione la opción **Desactivar almacenamiento masivo USB** en la barra de estado del teléfono para desconectar el teléfono.

11. Sostener el teléfono de forma vertical

Sostenga el teléfono de forma vertical como lo haría con un teléfono normal. El teléfono LG-E400g cuenta con una antena interna. Tenga cuidado de no rayar o dañar la parte posterior del teléfono, ya que

Aviso importante

podría afectar su rendimiento.

Mientras haga o reciba llamadas o mientras envíe o reciba datos, evite colocar la mano sobre la parte inferior del teléfono, donde se encuentra la antena. Esto podría afectar la calidad de la llamada.

12. Cuando la pantalla se congela

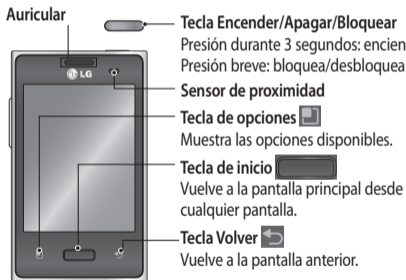
Si la pantalla se congela o el teléfono no responde al intentar utilizarlo, extraiga la batería, vuelva a insertarla y luego encienda el teléfono. Si no funciona, comuníquese con el centro de servicio.

13. No conecte el teléfono mientras se enciende o apaga la PC

Asegúrese de desconectar el cable de datos entre el teléfono y la PC, de lo contrario puede ocasionar errores en la PC.

Características del teléfono

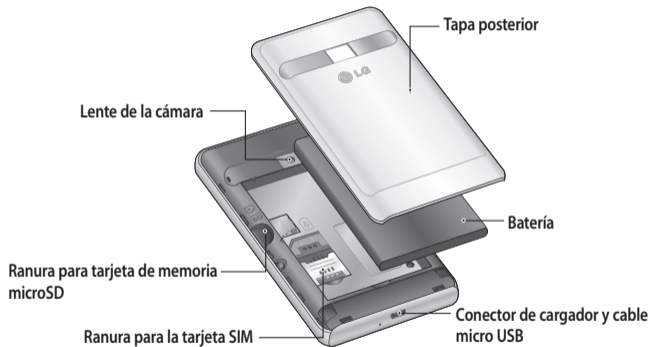
Para encender el teléfono, mantenga presionada la Tecla Encender/Apagar/Bloquear durante 3 segundos. Para apagar el teléfono, mantenga presionada la Tecla Encender/Apagar/Bloquear durante 3 segundos, luego toque **Apagar** y **OK**.

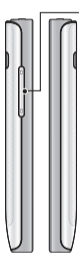


Nota: Sensor de proximidad

Cuando reciba o realice llamadas, el sensor de proximidad apagará automáticamente la luz de fondo y bloqueará el teclado táctil al detectar cuando el teléfono esté cerca del oído. Esta acción extiende la vida útil de la batería y evita que el teclado táctil se active de manera involuntaria durante las llamadas.

Características del teléfono





Teclas de volumen

- **En la pantalla principal:** controlan el volumen del timbre.
- **Durante una llamada:** controlan el volumen de la llamada.
- **Durante la reproducción de música:** controlan el volumen continuamente.

Conector de auricular estéreo



Tecla Encender/Apagar/Bloquear



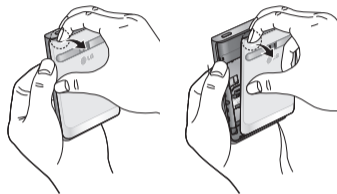
ADVERTENCIA

Si coloca un objeto pesado sobre el teléfono o se sienta sobre él, se pueden dañar la pantalla LCD y las funciones de la pantalla táctil. No cubra la película protectora del sensor de proximidad de la pantalla LCD. Eso puede hacer que el sensor funcione mal.

Características del teléfono

Instalación de la tarjeta SIM y de la batería

1 Para retirar la tapa posterior, sostenga el teléfono firmemente con una mano. Con la otra mano, presione con el pulgar la tapa posterior. Levante la tapa de la batería.



2 Deslice la tarjeta SIM hasta colocarla en la ranura correspondiente. Asegúrese de que el área de contacto dorada de la tarjeta quede hacia abajo.




- 3** Inserte la batería alineando los contactos dorados del teléfono con los de la batería.



- 4** Vuelva a colocar la tapa posterior del teléfono.

Características del teléfono

Cargar el teléfono

Inserte el cargador en el conector de cargador y conéctelo a un tomacorriente. El teléfono LG-E400g estará cargado cuando pueda ver el icono  en la barra de estado de la pantalla.



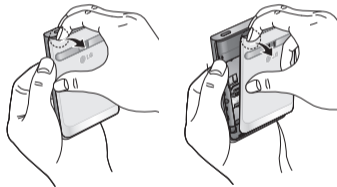
Nota: La batería debe cargarse por completo antes de usar el teléfono por primera vez para mejorar su vida útil.

Instalar la tarjeta de memoria

Nota: El teléfono LG-E400g es compatible con tarjetas de memoria de hasta 32 GB de capacidad.

Para insertar una tarjeta de memoria:

- 1 Apague el teléfono antes de insertar o extraer la tarjeta de memoria. Retire la tapa posterior.



- 2 Inserte la tarjeta de memoria en la ranura. Asegúrese de que el área de contacto dorada quede hacia abajo.



Características del teléfono

Remover una tarjeta de memoria

Tire de la tarjeta de memoria con sumo cuidado para sacarla de la ranura.




ADVERTENCIA

No inserte ni remueva la tarjeta de memoria con el teléfono encendido. De lo contrario, podría dañar la tarjeta de memoria y su teléfono, y los datos almacenados en la tarjeta de memoria podrían alterarse.

Formatear la tarjeta de memoria externa

Es posible que la tarjeta de memoria ya esté formateada. De lo contrario, debe formatearla antes de usarla.

Nota: Se borrarán todos los archivos de la tarjeta cuando la formatee.

- 1 En la pantalla principal, toque la ficha **Aplicaciones**  para abrir el menú de aplicaciones.
- 2 Toque **Ajustes y Almacenamiento**.

- 3 Toque **Desactivar la micro SD** y toque **OK** para confirmar.
- 4 Toque **Formatear tarjeta SD** y luego confirme la selección.
- 5 Si configuró un patrón de bloqueo, ingréselo y luego seleccione **Borrar todo**. La tarjeta se formateará y estará lista para ser utilizada.

Nota: Si la tarjeta de memoria contiene archivos, la estructura de las carpetas puede ser diferente después de formatearla, ya que todos los archivos se habrán borrado.

La pantalla principal

Sugerencias sobre la pantalla táctil

A continuación, se incluyen algunos consejos sobre cómo navegar por el teléfono.

Tocar: para elegir un menú, una opción o abrir una aplicación, realice un toque.

Tocar y mantener presionado: para abrir un menú de opciones o tomar un objeto que desee mover, tóquelo y manténgalo presionado.

Arrastrar: para desplazarse por una lista o moverse lentamente, arrastre el dedo por la pantalla táctil.

Dar un toquecito: para desplazarse por una lista o moverse rápidamente, dé toquecitos en la pantalla táctil (arrastre el dedo rápidamente y suelte).

Notas:

- Para seleccionar un elemento, toque el centro del icono.
- No ejerza demasiada presión; la pantalla táctil es lo suficientemente sensible para detectar un toque suave, pero firme.
- Utilice la punta del dedo para tocar la opción que desee. Tenga cuidado de no tocar otras teclas.

Bloquear el teléfono

Cuando no esté usando el teléfono LG-E400g, presione la Tecla Encender/ Apagar/Bloquear para bloquearlo. De esta forma, se evita que las teclas se presionen por accidente y se ahorra batería.

Además, si no usa el teléfono por un tiempo, la pantalla principal u otra pantalla que esté visualizando se reemplazará por la pantalla de bloqueo para conservar la batería.

Si se están ejecutando programas cuando configura el patrón, es posible que se

sigan ejecutando en el modo de bloqueo. Se recomienda que salga de todos los programas antes de ingresar en el modo de bloqueo para evitar cargos innecesarios (como llamadas, acceso a la Web y comunicaciones de datos).

Configurar un patrón de desbloqueo: es posible dibujar un patrón de desbloqueo propio conectando puntos. Si configura un patrón, se bloquea la pantalla del teléfono. Para desbloquear el teléfono, dibuje en la pantalla el patrón que configuró.

La pantalla principal



Nota: Para configurar un patrón de desbloqueo, primero deberá crear una cuenta de Gmail.

Nota: Si ingresa un patrón incorrecto más de 5 veces seguidas, no podrá desbloquear el teléfono. Si usa las 5 oportunidades, puede volver a intentarlo después de 30 segundos.

Desbloqueo de pantalla

Cuando el teléfono LG-E400g no esté en uso, volverá a la pantalla de bloqueo. Presione la tecla Encender/Apagar/ Bloquear y arrastre el dedo en la pantalla desde abajo hacia arriba para desbloquear la pantalla.

Modo silencio


En el cuadro de notificaciones, toque  para cambiar a modo silencioso .

Inicio

Desde la pantalla principal, deslice el dedo hacia la izquierda o hacia la derecha para ver los paneles. Puede personalizar cada panel con widgets, accesos directos a sus aplicaciones favoritas, carpetas y fondos de pantalla.

Nota: Algunas imágenes de la pantalla pueden ser diferentes según el proveedor de su teléfono.

En la pantalla principal, podrá ver teclas rápidas en la parte inferior de la pantalla. Las teclas de acceso rápido brindan acceso con un solo toque a las funciones que más utiliza, como por ejemplo, **Teléfono**, **Contactos** y **Mensajes**.

Además, al tocar la ficha **Aplicaciones**  se accederá a la lista de todas las aplicaciones disponibles en el teléfono.

Para abrir la aplicación deseada, simplemente toque el icono en la lista de aplicaciones.

Nota: Las aplicaciones precargadas pueden ser

distintas según el software del proveedor de servicios.

Agregar widgets a la pantalla principal


Puede personalizar la pantalla principal agregando accesos directos, widgets o carpetas. Para utilizar el teléfono con mayor comodidad, agregue sus widgets favoritos a la pantalla principal.

- 1 En la pantalla principal, toque la tecla de opciones y seleccione **Agregar**. O bien, mantenga presionada la parte vacía de la pantalla principal.

La pantalla principal

- 2 En el menú **Agregar a pantalla de página principal**, toque el tipo de objeto que desea agregar.
- 3 Por ejemplo, seleccione el elemento **Carpetas** de la lista y tóquelo. Seleccione una carpeta.
- 4 Aparecerá un nuevo icono de carpeta en la pantalla principal. Arrástrelo hacia la ubicación deseada en el panel y luego levante el dedo de la pantalla.

SUGERENCIA: Para agregar el icono de una aplicación a la pantalla principal en el menú **Aplicaciones**, toque y mantenga presionada la aplicación que desea agregar.

SUGERENCIA: Para remover un icono de aplicación de la pantalla principal, toque y mantenga presionado el icono que quiere eliminar y luego arrástrelo a .

Nota: No puede borrar aplicaciones precargadas. Solamente se pueden eliminar los iconos de la pantalla principal.

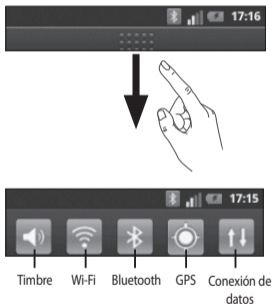
Volver a las aplicaciones usadas recientemente

- 1 Toque y mantenga presionada la tecla de inicio. La pantalla mostrará una ventana emergente con iconos de las aplicaciones que ha utilizado recientemente.
- 2 Toque un icono para abrir la aplicación. O bien, toque la Tecla Volver para volver a la aplicación actual.

Cuadro de notificaciones


El cuadro de notificaciones se encuentra en

la parte superior de la pantalla.



La pantalla principal

Toque el cuadro de notificaciones y desplácese hacia abajo con el dedo.

O bien, en la pantalla principal, toque la tecla de opciones  y seleccione **Notificaciones**. Aquí podrá comprobar y administrar el timbre, Wi-Fi, Bluetooth, GPS y otras notificaciones.

Vista de la barra de estado

La barra de estado usa diferentes iconos para mostrar la información del teléfono, como la intensidad de la señal, los nuevos mensajes, el nivel de carga de la batería, la

activación de Bluetooth y las conexiones de datos.






A continuación se muestra una tabla en la que se explica el significado de los iconos que se pueden ver en la barra de estado.






[Barra de estado]

Icono	Descripción
	Sin tarjeta SIM
	Sin señal
	Modo avión
	Conectado a la red Wi-Fi
	Auricular conectado
	Llamada en curso
	Llamada en espera

Icono	Descripción
	Altavoz
	Micrófono silenciado
	Llamada perdida
	Bluetooth activado
	Conectado a un dispositivo Bluetooth
	Advertencia del sistema
	Alarma establecida

Icono	Descripción
	Nuevo correo de voz
	Timbre silenciado
	Modo de vibración
	Batería completamente cargada
	Se está cargando la batería
	Entrada y salida de datos

La pantalla principal

Icono	Descripción
	El teléfono está conectado a la PC mediante el cable USB
	Descargando datos
	Cargando datos
	El GPS se está conectando
	Recibiendo datos de ubicación de GPS
	Tres notificaciones pendientes por revisar


Icono	Descripción
	Se están sincronizando los datos
	Descarga completa
	Nuevo correo de Gmail
	Nuevo mensaje de Google Talk
	Nuevo mensaje
	Se está reproduciendo una canción
	Próximo evento



Icono	Descripción
	El anclaje de USB se encuentra activado
	La zona Wi-Fi portátil se encuentra activada
	Tanto el anclaje de USB como la zona con cobertura inalámbrica portátil se encuentran activados

Teclado en la pantalla

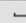
Puede ingresar texto mediante el teclado en la pantalla. El teclado en la pantalla aparece de forma automática cuando necesita escribir algo. Para mostrarlo en forma manual, toque el campo de texto en donde desea ingresar texto.


Usar el teclado e ingresar texto


 Toque esta tecla una vez para poner en mayúscula la próxima letra que escriba. Tóquela dos veces para escribir todas las letras en mayúscula.

  Toque esta tecla para cambiar al teclado de números y símbolos. Puede también mantener esta tecla presionada para ver el menú de ajustes.


 Toque esta tecla para insertar un emoticono al escribir un mensaje.

 Toque esta tecla para ingresar un espacio.

 Toque esta tecla para crear una nueva línea en el campo del mensaje.

 Toque esta tecla para borrar el carácter anterior.

La pantalla principal

 Toque esta tecla para ocultar el teclado en la pantalla.


Ingresar letras acentuadas

Para ingresar letras acentuadas como "á", toque y mantenga presionada la tecla "a" hasta que se muestren los caracteres especiales. A continuación, seleccione el carácter especial que desee.

Ajustes de la cuenta de Google

La primera vez que abra la aplicación de Google en el teléfono, se le solicitará que inicie sesión con su cuenta de Google. Si no tiene una cuenta de Google, se le pedirá que cree una.

Configurar una cuenta de Google:


- 1 En la pantalla principal, toque la ficha **Aplicaciones** .
- 2 Toque **Gmail** y, a continuación, toque **Siguiente y Crear** para iniciar el asistente de instalación de Gmail.
- 3 Toque un campo de texto para abrir el teclado táctil e ingrese su nombre y un nombre de usuario para su cuenta de Google.
- 4 Cuando haya ingresado su nombre y nombre de usuario, toque **Siguiente**. El teléfono se comunicará con los servidores de Google y comprobará la disponibilidad del nombre de usuario.
- 5 Ingrese y vuelva a ingresar su contraseña. Luego siga las instrucciones e ingrese la información obligatoria y opcional sobre la cuenta. Espere mientras el servidor crea su cuenta.

Wi-Fi

Con Wi-Fi, puede utilizar el acceso a Internet de alta velocidad dentro de la cobertura del punto de acceso (AP) inalámbrico.

Disfrute de la conexión inalámbrica a Internet por Wi-Fi sin cargos extras.

Activar Wi-Fi

Desde la pantalla principal, abra el cuadro de notificaciones y toque .

O bien, toque la ficha **Aplicaciones** 
> **Ajustes** > **Redes inalámbricas** y luego **Wi-Fi** .

Conectarse a redes de Wi-Fi

Seleccione la red Wi-Fi a la que desea conectarse. Si aparece , deberá especificar una contraseña para conectarse.

Notas:

- Si no se encuentra dentro del área de cobertura de Wi-Fi y selecciona la conexión 3G, puede recibir cargos extras.
- Si su teléfono entra en modo inactivo, se desactivará automáticamente la conexión Wi-Fi. En este caso, si el teléfono tiene acceso a datos 3G, puede conectarse automáticamente a la red 3G y pueden

aplicarse cargos adicionales.

- El teléfono LG-E400g admite seguridad WEP, WPA/WPA2-PSK y 802.1x EAP. Si su proveedor de servicio Wi-Fi o administrador de red configuran la codificación para la seguridad de la red, usted debe ingresar la clave en la ventana emergente. Si la encriptación no está configurada, la ventana emergente no se muestra. Puede obtener la clave a través de su proveedor de servicio Wi-Fi o su administrador de red.




Compartir la conexión de datos del teléfono

Puede compartir la conexión de datos móviles del teléfono con una sola computadora a través de un cable USB (anclaje de USB). También puede compartir la conexión de datos del teléfono con hasta ocho dispositivos al mismo tiempo al convertir el teléfono en un dispositivo con zona Wi-Fi portátil.

Cuando el teléfono esté compartiendo la conexión de datos, aparecerá un icono en la barra de estado y una notificación en el

Wi-Fi

cuadro de notificaciones.


Icono	Descripción
	El anclaje de USB se encuentra activado
	La zona Wi-Fi portátil se encuentra activada
	Tanto el anclaje de USB como la zona con cobertura inalámbrica portátil se encuentran activados

Para obtener información más reciente sobre anclaje y zonas con cobertura inalámbrica portátiles, incluidos los

sistemas operativos admitidos y otros detalles, visite <http://www.android.com/tether>.

Nota: El uso y la conexión a servicios en línea pueden implicar costos adicionales. Consulte con el proveedor de red cuáles son los gastos por transferencia de datos.

Ajustes del anclaje de USB y de la zona Wi-Fi portátil

- 1 En la pantalla principal toque la ficha **Aplicaciones**  y seleccione **Ajustes**.
- 2 Toque **Redes inalámbricas** y seleccione **Anclaje a red y zona Wi-Fi**.

3 Elija las opciones que desea ajustar.

Anclaje de USB: marque esta opción para compartir la conexión de datos de red móviles del teléfono con una computadora, mediante una conexión USB.

Zona Wi-Fi portátil: marque esta opción para compartir la conexión de datos móviles del teléfono como Wi-Fi compartido.

Ayuda: le ofrece información acerca de la zona Wi-Fi portátil, así como información sobre dónde obtener más detalles.

Compartir la conexión de datos del teléfono mediante USB

Si su computadora ejecuta Windows 7 o una distribución reciente de Linux (como Ubuntu), por lo general no necesita preparar su computadora para el anclaje. Sin embargo, si ejecuta una versión anterior de Windows u otro sistema operativo, es posible que deba preparar su computadora a fin de establecer una conexión de red mediante USB. Para obtener la información más reciente sobre los sistemas operativos compatibles con el anclaje de USB y como

Wi-Fi



configurarlos, visite <http://www.android.com/tether>.

Anclaje de USB y uso compartido de datos

No puede compartir simultáneamente la conexión de datos del teléfono y la tarjeta microSD mediante USB. Si usa la conexión USB para que la tarjeta microSD esté disponible para la computadora, primero debe desconectarla.

- 1 Use el cable USB suministrado con el teléfono para conectarlo a la


computadora.

- 2 En la pantalla principal toque la ficha **Aplicaciones**  y seleccione **Ajustes**.
 - 3 Toque **Redes inalámbricas** y seleccione **Anclaje a red y zona Wi-Fi**.
 - 4 Marque **Anclaje de USB**.
- El teléfono comenzará a compartir la conexión de datos de la red móvil con la computadora mediante la conexión USB. Se agregará una notificación continua  a la barra de estado y al cuadro de notificaciones.

- 5 Anule la selección de **Anclaje de USB** para interrumpir el uso compartido de la conexión de datos. O bien, simplemente desconecte el cable USB.

Compartir la conexión de datos del teléfono como zona Wi-Fi portátil

- 1 En la pantalla principal toque la ficha **Aplicaciones**  y seleccione **Ajustes**.
- 2 Toque **Redes inalámbricas** y seleccione **Anclaje a red y zona Wi-Fi**.
- 3 Marque **Zona Wi-Fi portátil**.
 - Después de un momento, el teléfono


mostrará el nombre de la red Wi-Fi (SSID) para que pueda conectarlo con otras computadoras u otros dispositivos. Se agregará una notificación  a la barra de estado y al cuadro de notificaciones.

- Cuando seleccione **Zona Wi-Fi portátil**, podrá cambiar el nombre de la red o protegerla.
- 4 Desmarque **Zona Wi-Fi portátil** para dejar de compartir la conexión de datos mediante Wi-Fi.

Wi-Fi

Cambiarle el nombre a la zona con cobertura inalámbrica portátil o protegerla

Puede cambiar el nombre de la red Wi-Fi del teléfono (SSID) y protegerla.

- 1 En la pantalla principal toque la ficha **Aplicaciones**  y seleccione **Ajustes**.
- 2 Toque **Redes inalámbricas** y seleccione **Anclaje a red y zona Wi-Fi**.
- 3 Asegúrese de que la opción **Zona Wi-Fi portátil** esté seleccionada.
- 4 Toque **Configuración de zona Wi-Fi portátil**.

5 Toque **Configurar zona Wi-Fi**.

- Se abrirá el cuadro de diálogo **Configurar zona Wi-Fi**.
- Puede cambiar el nombre SSID de la red que otras computadoras verán cuando busquen redes Wi-Fi.
- También puede tocar el menú de seguridad para configurar la red con seguridad de Wi-Fi Protected Access 2 (WPA2) con una clave compartida (PSK).
- Si toca la opción de seguridad **WPA2 PSK**, un campo de contraseña se agrega al cuadro **Configurar zona Wi-Fi**. Si





ingresa una contraseña, deberá ingresar esa contraseña cuando se conecte a la zona con cobertura inalámbrica del teléfono mediante una computadora u otro dispositivo. O bien, toque **Abierta** en el menú **Seguridad** para remover la seguridad de la red Wi-Fi.

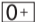
ADVERTENCIA: Si establece la opción de seguridad en **Abierta**, no podrá evitar el uso no autorizado de servicios en línea por parte de otras personas y podrá incurrir en cargos adicionales. Para evitar el uso no autorizado, se recomienda que mantenga la opción de seguridad activada.

6 Toque **Guardar**.


Llamadas

Realizar una llamada



- 1 Toque  para abrir el teclado.
- 2 Ingrese el número en el teclado. Para borrar un dígito toque el icono .
- 3 Toque el icono  para realizar una llamada.
- 4 Para finalizar una llamada, toque el icono **Finalizar** .

SUGERENCIA: Para ingresar "+" para realizar llamadas internacionales, mantenga presionada la tecla .

Llamar a los contactos

- 1 Toque la ficha **Aplicaciones**  y **Contactos** o la opción de contactos en la pantalla principal para abrir la lista de contactos.
- 2 Desplácese por la lista de contactos o toque **Buscar** para ingresar las primeras letras del contacto al que desee llamar.
- 3 En la lista, toque el contacto al cual desea llamar.

Responder y rechazar una llamada

Cuando la pantalla esté bloqueada y el teléfono suene, arrastre el icono **Responder**  a la derecha o el icono **Rechazar**  hacia la izquierda.



Toque **Mensaje de disculpa** en la pantalla si desea enviar un mensaje. Si se trata de un número de teléfono desconocido, esta opción no está disponible.

Ajustar el volumen de la llamada

Para ajustar el volumen durante una llamada, utilice las teclas de volumen

ubicadas en la lateral izquierda del teléfono.

Hacer una segunda llamada

- 1 Durante la llamada inicial, toque .
- 2 Marque el número o búsquelo en la lista de contactos.
- 3 Toque el icono  para conectar la llamada.
- 4 Ambas llamadas se verán en la pantalla de llamada. La primera llamada se bloqueará y quedará en espera.
- 5 Toque el número que aparece en la pantalla para alternar entre las llamadas.

Llamadas

O bien, toque  **Unir** para hacer una llamada de conferencia.

- 6 Para finalizar las llamadas activas, toque **Finalizar**.

Nota: Se le cobrará cada llamada que realice.

Ver los registros de llamadas

En el menú de contactos, seleccione la ficha **Registro**.


Podrá ver una lista completa de todas las llamadas de voz realizadas, recibidas y perdidas.

SUGERENCIA: Toque cualquier entrada de registro de llamadas para ver la fecha, hora y duración de la llamada.

SUGERENCIA: Toque la tecla de opciones y, a continuación, toque **Eliminar todo** para borrar todos los elementos registrados.

Ajustes de llamada

Puede configurar las opciones de llamada del teléfono, como desvío de llamadas, bloqueo de llamadas y otras funciones especiales que ofrece su proveedor.


- 1 En la pantalla principal, toque la ficha **Aplicaciones**  para abrir el menú de aplicaciones.
- 2 Desplácese y toque **Ajustes**.
- 3 Toque **Ajustes de llamada** y elija las opciones que desee ajustar.

Contactos

Puede agregar contactos al teléfono y sincronizarlos con los contactos de la cuenta de Google u otras cuentas que admitan la sincronización de contactos.

Buscar un contacto

En la pantalla principal

- 1 Toque la ficha **Aplicaciones**  y **Contactos** o la opción de contactos en la pantalla principal para abrir la lista de contactos.
- 2 Toque **Buscar** e ingrese el nombre del contacto con el teclado.

Agregar un nuevo contacto

- 1 Toque , ingrese el número del nuevo contacto y luego presione la tecla de opciones. Toque **Agregar a Contactos** y luego **Crear contacto nuevo**.
- 2 Si desea agregar una foto al nuevo contacto, toque . Elija entre **Capturar imagen** o **Seleccionar de la galería**.
- 3 Seleccione dónde desea guardar el contacto tocando .
- 4 Ingrese los detalles acerca del contacto.
- 5 Toque **Guardar**.

Nota: Para incluir un contacto como favorito e incluir una foto a un contacto, éste debe haber sido guardado en la memoria del teléfono.

Contactos favoritos

Puede clasificar los contactos a los que llama con frecuencia como favoritos.

Agregar un contacto a los favoritos

- 1 Toque un contacto para ver sus detalles.
- 2 Toque la estrella que aparece a la derecha del nombre del contacto. La estrella se pondrá dorada.

Eliminar un contacto de la lista de favoritos


- 1 Elija el contacto que desea eliminar de la lista de favoritos.
- 2 Toque la estrella dorada que aparece a la derecha del nombre del contacto. La estrella se pondrá gris y se eliminará el contacto de la lista de los favoritos.

Mensajes

Mensajes

El teléfono LG-E400g combina SMS y MMS en un único menú intuitivo y fácil de usar.

Enviar un mensaje

- 1 Toque la ficha **Aplicaciones**  y **Mensajes** o la opción de mensajes en la pantalla principal. A continuación, toque **Nuevo mensaje** para abrir un mensaje en blanco.
- 2 Ingrese el nombre de un contacto o un número de contacto en el campo **Para**. Al ingresar el nombre del contacto,

aparecerán los contactos coincidentes. Puede tocar el destinatario sugerido. Se pueden agregar varios contactos.

Nota: Se le cobrará un mensaje de texto por cada persona a la que le envíe el mensaje.

- 3 Toque el campo **Escribir mensaje** para escribir el mensaje.
- 4 Toque la tecla de opciones para abrir el menú de opciones. Elija entre **Agregar asunto**, **Descartar**, **Adjuntar**, **Insertar emoticono** y otros.
- 5 Toque **Enviar** para enviar el mensaje. Las respuestas a los mensajes aparecerán

en la pantalla. Al ver y enviar mensajes adicionales, se creará una cadena de mensajes.

 **ADVERTENCIA**

El límite de 160 caracteres puede variar de un país a otro según la forma en que esté codificado el SMS y el idioma.

 **ADVERTENCIA**

Si se agrega un archivo de imagen, video o audio a un SMS, se convertirá automáticamente en un MMS y se le cobrarán los cargos correspondientes.

Nota: Cuando reciba un mensaje SMS durante una llamada, escuchará un tono de notificación.

Mensajes

Lista por remitente

Los mensajes (SMS, MMS) intercambiados con otra persona pueden mostrarse en orden cronológico para que pueda ver con comodidad toda su conversación.

Usar emoticonos

Cuando escriba un nuevo mensaje, toque la tecla de opciones y elija **Insertar emoticono**.

Cambiar los ajustes de mensajes

Los ajustes de los mensajes del teléfono LG-E400g están predefinidos; por lo tanto, puede enviar mensajes de inmediato. Puede cambiar los ajustes según sus preferencias.


En la pantalla **Mensajes**, toque la tecla de opciones y toque **Ajustes**.

Correo electrónico

Abrir el correo electrónico y la pantalla de cuentas

Puede usar la aplicación **E-mail** para leer el correo electrónico de otros servicios diferentes a Google Mail.

Administración de una cuenta de e-mail

En la pantalla principal, toque la ficha **Aplicaciones**  y **E-mail**. Si la cuenta de correo electrónico no está configurada, inicie el asistente para la configuración de correo electrónico. Puede seleccionar el tipo de cuenta de correo electrónico. Consulte cualquier detalle de la configuración de

e-mail con su proveedor de servicios.

Después de los ajustes iniciales, la función **E-mail** muestra el contenido de su buzón de entrada (si solo tiene una cuenta) o la pantalla **Cuentas** (si tiene varias cuentas).

Pantalla Cuentas

La pantalla **Cuentas** muestra cada una de las cuentas de correo electrónico que haya registrado en el teléfono.

Correo electrónico

- 1 Abra la aplicación **E-mail**. Si no está en la pantalla **E-mail**, toque la tecla de opciones y toque **Cuentas**.
- 2 Seleccione el proveedor de servicio de correo electrónico.



- Toque esta opción para abrir la carpeta **Combinación de recibidos** con los mensajes recibidos en todas las cuentas.



- Toque esta opción para abrir una lista de los mensajes destacados únicamente.



- Toque el icono de carpeta para abrir las carpetas de la cuenta.

Puede tocar una cuenta para ver su buzón de entrada. La cuenta desde la cual envía correos electrónicos de forma predeterminada se señala con una marca de verificación.

Para abrir la Combinación de recibidos

Si configuró la aplicación **E-mail** para enviar y recibir correos electrónicos de más de una cuenta, puede ver todos los mensajes recibidos en todas las cuentas en la carpeta **Combinación de recibidos**.

- 1 Toque **E-mail**.
- 2 Toque **Combinación de recibidos** (Si no está en la pantalla **E-mail**, toque la tecla de opciones y **Cuentas**). Los mensajes están codificados por color en las laterales izquierdas, por cuenta, con los mismos colores que se usan para las cuentas en la pantalla **Cuentas**.

En el teléfono solo se descargan los correos electrónicos más recientes de su cuenta. Para descargar correos electrónicos más antiguos, toque **Cargar más mensajes** al final de la lista de correos electrónicos.

Redactar y enviar correos electrónicos


Para redactar y enviar un correo electrónico

- 1 En la aplicación **E-mail**, toque la tecla de opciones y, a continuación, toque **Redactar**.
- 2 Ingrese la dirección del destinatario del mensaje. Al escribir el texto, se sugieren direcciones que coinciden de los contactos. Separe las diversas direcciones con punto y coma.
- 3 Toque la tecla de opciones y **Agregar Cc/Cco** para agregar copias o copias ocultas

Correo electrónico

a otros contactos/direcciones de correo electrónico.

- 4 Escriba el mensaje.
- 5 Toque la tecla de opciones y toque **Agregar adjunto** para enviar un archivo en el mensaje.
- 6 Toque **Enviar**. Si no está listo para enviar el mensaje, toque la tecla de opciones y **Guardar como borrador** para guardarlo en la carpeta **Borradores**. Toque el borrador de un mensaje en la carpeta **Borradores** para continuar trabajando en él. El mensaje también se guarda como

borrador si toca la tecla Volver  antes de enviarlo. Si no está conectado a una red, por ejemplo, si está trabajando en el modo avión, los mensajes que envíe se almacenarán en la carpeta **Buzón de salida** hasta que se vuelva a conectar a una red. Si la carpeta **Buzón de salida** contiene algún mensaje pendiente, aparece en la pantalla **E-mail**.

Observe que los mensajes enviados mediante una cuenta Exchange no se localizarán en el teléfono; se ubicarán en el propio servidor Exchange.

Nota: Cuando reciba un correo electrónico nuevo en la carpeta buzón de entrada, recibirá una notificación por medio de un sonido o de una vibración.

Usar las carpetas de las cuentas

Cada cuenta contiene las carpetas **Buzón de entrada**, **Buzón de salida**, **Enviados** y **Borradores**. Según las funciones que admita el proveedor de servicios de la cuenta, puede contar con carpetas adicionales.

Agregar y editar cuentas de correo electrónico

Agregar una cuenta de correo electrónico

- 1 En la pantalla de **E-mail**, toque la tecla de opciones y **Agregar cuenta**.
- 2 Seleccione **Microsoft Exchange** u **Otros** e ingrese los ajustes de la cuenta.
- 3 Escriba el nombre de la cuenta, confirme como desea que aparezca su nombre en el correo saliente y toque **Listo**.

Correo electrónico

Cambiar los ajustes de una cuenta

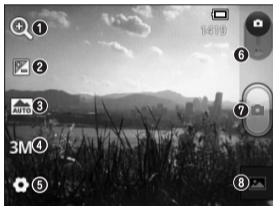
- 1 Toque la cuenta para la que desea cambiar los ajustes.
- 2 Toque la tecla de opciones y toque **Ajustes de cuenta**.

Borrar una cuenta de correo electrónico

- 1 Toque y mantenga pulsada la cuenta que desea eliminar.
- 2 Toque **Borrar cuenta** y confirme la acción para eliminar la cuenta.

Cámara

Uso del visor



- 1 Zoom:** permite acercar o alejar la imagen. También puede utilizar las teclas laterales de volumen.
- 2 Brillo:** esta opción define y controla la cantidad de luz solar que ingresará en la imagen. Deslice el indicador de brillo por la barra hacia el signo "-" para reducir el brillo de la imagen o hacia el signo "+" para aumentarlo.
- 3 Modo escena:** permite elegir entre **Automático, Retrato, Paisaje, Deportes, Puesta del sol y Noche.**
- 4 Tamaño de imagen:** permite configurar el tamaño (en píxeles) de la foto que tome.
- 5 Configuración:** toque este icono para abrir el menú de configuración avanzada.
- 6 Modo de cámara/video:** deslice este icono hacia abajo para pasar al modo de video.
- 7 Tomar una foto**
- 8 Galería:** toque esta opción para ver la última foto que tomó. Esta opción también le permite acceder a la galería y ver las fotos guardadas desde el modo de cámara.

Cámara

Tomar una foto rápida

- 1 Abra la aplicación **Cámara**.
- 2 Mantenga el teléfono en posición horizontal y apunte la lente hacia el objetivo que desea fotografiar.
- 3 Presione el botón de captura .




Después de que haya tomado la foto

Si la opción **Revisión automática** está activada, la foto que capturó aparecerá en la pantalla.

Compartir Toque esta opción para compartir la foto por **Bluetooth, Facebook, Gmail, Mensajes u otros**.

Fijar como Toque esta opción para usar la imagen como **Fondo de pantalla o Icono de contacto**.

Renombrar Toque esta opción para editar el nombre de la imagen que se acaba de tomar.

-  Toque esta opción para eliminar la imagen.
-  Toque esta opción para tomar otra foto inmediatamente. Su fotografía se guardará.
-  Toque esta opción para ver la galería de fotos guardadas.

Opciones de ajustes avanzados

En el visor, toque  para abrir todas las opciones avanzadas.

Puede cambiar los ajustes de la cámara deslizando la lista. Después de seleccionar la opción, toque la Tecla **Volver**.

ISO: este parámetro determina el grado de sensibilidad del sensor de luz de la cámara. Cuanto más alto sea el valor ISO, más sensible será la cámara. Es muy útil en condiciones de poca luz cuando no puede usarse el flash.

Bal. de blancos: permite elegir entre

Cámara

Automático, Incandescente, Soleado, Fluorescente y Nublado.

Efectos de color: permite elegir una tonalidad para la nueva foto.

Temporizador: el temporizador automático permite establecer un tiempo de espera después de que se presiona el botón disparador. Seleccione desactivado, 3 segundos, 5 segundos o 10 segundos. Esta función es ideal si quiere formar parte de una foto.

Sonido del obturador: permite seleccionar entre cuatro sonidos de obturador.


Revisión automática: si activa esta función, la última foto que capturó aparecerá automáticamente en la pantalla.

Etiqueta de ubicación: active esta aplicación para usar los servicios basados en la ubicación de su teléfono. Le permite tomar fotos dondequiera que esté y etiquetarlas con la ubicación. Al cargar las fotos etiquetadas en un blog que admita el proceso de etiqueta de ubicación, podrá ver las fotos en un mapa.

Nota: Esta función solo está disponible cuando el GPS está activado.

Almacenamiento: permite elegir si desea guardar las fotos en la memoria del teléfono o en la memoria externa.

 – Restaure los ajustes predeterminados de la cámara.


 – Toque esta opción para saber cómo opera cada función. Esto le permitirá ver una guía rápida.

SUGERENCIA: Cuando sale de la cámara, algunos ajustes vuelven a sus valores predeterminados. Antes de tomar otra foto, compruebe estos parámetros.


SUGERENCIA: El menú de ajustes se superpone con el visor; por eso, cuando modifique los valores de color o calidad de la imagen, podrá ver una vista previa de los cambios en la imagen detrás del menú de ajustes.

Cámara

Ver las fotos guardadas

Puede ver las fotos guardadas mientras esté en modo de cámara. Simplemente toque . A continuación, verá **Presentación de diapositiva** y **Menú**.

SUGERENCIA: Dé un toquecito hacia la izquierda o la derecha en la pantalla para ver otras fotos o videos.

 - Toque para ver una presentación de diapositivas.

 - Toque esta opción para compartir o borrar una foto. Toque **Más** para ver

más opciones.

Detalles: permite revisar la información del contenido.

Fijar como: permite establecer una imagen como icono de contacto o fondo de pantalla.

Recortar: permite recortar la foto. Mueva el dedo por la pantalla para seleccionar el área.

Girar a la izquierda/derecha: permite girar la imagen a la izquierda o a la derecha.

Videocámara


Uso del visor



- 1 Zoom:** permite acercar o alejar la imagen. También puede utilizar las teclas laterales de volumen.
- 2 Brillo:** esta opción define y controla la cantidad de luz solar que ingresa al video. Deslice el indicador de brillo por la barra hacia el signo "-" para reducir el brillo del video o hacia el signo "+" para aumentarlo.
- 3 Tamaño del video:** toque esta opción para configurar el tamaño (en píxeles) del video grabado.
- 4 Grabación de audio:** elija la opción **Silencio** para grabar un video sin sonido.
- 5 Configuración:** toque este icono para abrir el menú de configuración avanzada.
- 6 Modo de cámara/video:** deslice este icono hacia arriba para cambiar al modo de cámara.
- 7 Iniciar grabación**
- 8 Galería:** toque esta opción para ver el último video grabado. Esta opción también le permite acceder a la galería y ver los videos guardados desde el modo de video.

Videocámara

Grabar un video rápido

- 1 Deslice el icono de modo de cámara hacia abajo y el icono cambiará a .
- 2 El visor de la cámara de video aparecerá en la pantalla.
- 3 Mantenga el teléfono en posición horizontal y apunte la lente hacia el objetivo que desea grabar.
- 4 Para iniciar la grabación toque el icono  una vez.
- 5 **Grabar** aparece en la parte inferior del visor con un temporizador que mostrará la duración del video.

- 6 Toque  en la pantalla para detener la grabación.

Después de grabar un video


Si la opción **Revisión automática** está activada, aparecerá en la pantalla una imagen fija que representa el video filmado.


Reproducir Toque esta opción para reproducir el video.

Compartir Toque esta opción para compartir el video por **Bluetooth, Facebook, Gmail, Mensajes, YouTube** u otros.

Renombrar Toque esta opción para editar el nombre del video seleccionado.

 Toque esta opción para borrar el video que realizó. Confirme tocando **OK**. El visor volverá a aparecer en la pantalla.

 Toque esta opción para filmar otro video inmediatamente. Su video se guardará.

 Toque esta opción para ver el último video grabado así como la galería.

Opciones de ajustes avanzados

En el visor, toque  para abrir todas las opciones avanzadas. Para configurar los ajustes de la cámara de video, desplácese por la lista. Después de seleccionar la opción, toque la Tecla **Volver**.

Bal. de blancos: esta opción garantiza que las partes blancas que aparezcan en el video sean realistas. Para lograr que la cámara ajuste correctamente el balance de blancos, deberá especificar las condiciones de luz. Elija entre: **Automático**, **Incandescente**, **Soleado**, **Fluorescente** y **Nublado**.


Videocámara

Efectos de color: permite elegir una tonalidad para aplicarla en el nuevo video.


Revisión automática: muestra automáticamente el último video que grabó.

Almacenamiento: elija si desea guardar el video en la memoria del teléfono o en la memoria externa.

 – Restablece los ajustes predeterminados de la cámara de video.

 – Toque esta opción para saber cómo opera cada función. Esto le permitirá ver una guía rápida.

Ver los videos guardados

- 1 En el visor, toque .
- 2 La galería aparecerá en la pantalla.
- 3 Toque el video una vez para reproducirlo.

Ajustar el volumen mientras se ve un video

Para ajustar el volumen de un video mientras se está reproduciendo, utilice las teclas de volumen ubicadas en el lado izquierdo del teléfono.

Multimedia

Cuadro de aplicaciones

En la función **Aplicaciones** hay aplicaciones útiles precargadas. Para usar la aplicación, primero debe instalarla en el teléfono.

Nota: Las aplicaciones precargadas pueden ser distintas según el software del teléfono o el proveedor de servicios.

En la pantalla principal, toque la ficha **Aplicaciones**  y **Aplicaciones**.

Galería


Para acceder fácilmente a las imágenes y sonidos puede acceder a **Galería**.

Toque la ficha **Aplicaciones y Galería**.

Modo de visualización

Toque **Galería**. Aparece la vista de carpetas. Toque una carpeta y cambiará a la vista de cuadrícula. Si le da un toquecito a una foto, cambiará el modo a vista completa.

Vista cronológica

En el teléfono LG-E400g se ofrece una vista cronológica de las fotos y los videos. En el modo vista de cuadrícula, arrastre  hacia la derecha y podrá ver la fecha en





Multimedia

que tomó las fotos, comenzando con la última. Si selecciona una fecha específica, se agruparán todas las fotos que tomó en ese día.

Música

El teléfono LG-E400g cuenta con un reproductor de música integrado para que pueda escuchar todas sus canciones favoritas. Para acceder al reproductor de música, toque **Aplicaciones**  y, a continuación, toque **Música**.

Reproducir una canción

- 1 En la pantalla principal, toque la ficha **Aplicaciones** y seleccione **Música**.
- 2 Toque **Canciones**.
- 3 Seleccione la canción que desea reproducir.
- 4 Toque  para pausar la canción.
- 5 Toque  para pasar al siguiente tema.
- 6 Toque  para regresar al principio de la canción. Toque  dos veces para regresar a la canción anterior.

Para cambiar el volumen mientras escucha música, presione las teclas de volumen, ubicadas al lado izquierdo del teléfono. Mantenga presionada cualquier canción en la lista. Aparecerán las siguientes opciones: **Reproducir, Agregar a la lista de reproducción, Utilizar como tono de llamada, Borrar, Detalles, Compartir y Buscar.**

Nota: Es probable que los archivos de música estén protegidos por leyes de derecho de autor nacionales y tratados internacionales. Por lo tanto, es posible que sea necesario obtener un permiso o una licencia para reproducir la música o copiarla. En algunos países, las leyes nacionales prohíben la realización de copias de material protegido por derechos de autor. Antes de descargar o copiar el archivo, compruebe las leyes nacionales del país pertinente respecto del uso de ese tipo de material.

Multimedia

Transferir archivos mediante dispositivos de almacenamiento masivo USB

- 1 Conecte el teléfono a la PC mediante el cable USB.
- 2 En la pantalla principal, seleccione **Almacenamiento USB**. Si no instaló el controlador de la plataforma Android de LG en la PC, deberá configurarlo manualmente. Seleccione **Ajustes, Conectividad, Modo de conexión predeterminada** y active **Almacenamiento USB**.
- 3 Transfiera archivos de música o video desde la PC al dispositivo de almacenamiento extraíble del teléfono.
 - Puede copiar o mover archivos de la PC al dispositivo de almacenamiento extraíble del teléfono con un lector de tarjetas.
 - Si desea usar un archivo de video con un archivo de subtítulos (*archivo .srt con el mismo nombre del archivo de video), colóquelo en la misma carpeta para que los subtítulos se muestren automáticamente al reproducir el

archivo de video.

- Cuando descargue archivos de música o video, respete los derechos de autor. Tenga en cuenta que los archivos dañados o con extensiones incorrectas pueden dañar el teléfono.

Enviar datos desde el teléfono mediante Bluetooth

Puede usar Bluetooth para enviar datos si ejecuta la aplicación correspondiente, no desde el menú de Bluetooth como en la mayoría de los teléfonos móviles.

* **Enviar imágenes:** seleccione la imagen que desea enviar y toque la tecla de opciones. Toque **Compartir** y luego seleccione **Bluetooth**. Compruebe que Bluetooth esté activado y luego seleccione **Buscar dispositivos**. Elija el dispositivo de la lista al que desee enviar datos.

* **Exportar contactos:** Toque el contacto que desea exportar. Toque la tecla de opciones, seleccione **Compartir y Bluetooth**. Compruebe que Bluetooth esté activado y luego seleccione **Buscar dispositivos**. Elija el dispositivo de la lista

Multimedia

al que desee enviar los datos.

* **Envío de varios contactos:** En la carpeta de contactos, toque la tecla de opciones y, luego, toque **Compartir**. Seleccione los contactos que desee enviar o toque la opción **Selec. todo** en la parte superior de la pantalla. Toque **Compartir y Bluetooth**. Compruebe que Bluetooth esté activado y luego seleccione **Buscar dispositivos**. Elija el dispositivo de la lista al que desee enviar los datos.



* **Conexión a FTP** (este teléfono solo es compatible con servidores FTP):

seleccione **Ajustes, Redes inalámbricas y Ajustes de Bluetooth**. Seleccione la casilla **Visible** para poder buscar su teléfono en otros dispositivos. Busque el servicio FTP y conéctese al servidor FTP.

Nota: Si desea buscar este teléfono desde otros dispositivos, vaya a **Ajustes > Redes inalámbricas > Ajustes de Bluetooth**. Seleccione la casilla **Visible**. La casilla se desmarca después de 120 segundos.

Utilidades

Configurar una alarma

- 1 En la pantalla principal, toque la ficha **Aplicaciones**  y seleccione **Reloj**.
- 2 Si desea agregar una nueva alarma, toque  y seleccione **Agregar alarma**.
- 3 Defina la hora, la frecuencia de repetición y el tono de alarma. Toque **Listo** para activarla.

Nota: Para cambiar los ajustes de las alarmas, en la pantalla de alarmas toque la tecla de opciones y seleccione **Ajustes**. Puede ajustar las siguientes opciones: **Alarma en modo silencio**, **Volumen de alarma**, **Duración de repetición** y **Comportamiento de botones laterales**.

Usar la calculadora


- 1 En la pantalla principal, toque la ficha **Aplicaciones** y seleccione **Calculadora**.
- 2 Toque las teclas numéricas para ingresar los números.
- 3 Para cálculos simples, toque la función que desee (+, -, x o ÷), seguida del signo =.
- 4 Para cálculos más complejos, toque la tecla de opciones, toque **Panel avanzado** y luego elija seno, coseno, tangente, logaritmo, etc.

Utilidades

Agregar un evento al calendario

- 1 En la pantalla principal, toque la ficha **Aplicaciones** y seleccione **Calendario**.
- 2 Toque la fecha en la que desea ingresar un evento. Toque la tecla de opciones, **Más** y **Evento nuevo**.
- 3 Toque **Asunto** y luego ingrese el nombre del evento. Marque la fecha e ingrese la hora a la que le gustaría que empezara y terminara el evento.
- 4 Toque **¿Dónde?** y luego ingrese la ubicación.
- 5 Si desea agregar una nota al evento, toque **Descripción** e ingrese los detalles.
- 6 Si desea repetir el evento, configure **Repetición** y establezca **Recordatorios** si es necesario.
- 7 Toque **Listo** para guardar el evento en el calendario. Una marcación de color aparecerá en el calendario todos los días en los que guardó eventos. Sonará una alarma a la hora de inicio del evento para ayudarlo a estar organizado.




Cambiar la vista del calendario


- 1 En la pantalla principal, toque la ficha **Aplicaciones**  y seleccione **Calendario**. Toque la tecla de opciones.
- 2 Seleccione la vista del calendario para un día, una semana o un mes en particular.

Grabador de voz

Utilice el grabador de voz para grabar notas de voz u otros archivos de audio.

Grabar un sonido o una voz

- 1 En la pantalla principal, toque la ficha **Aplicaciones** y seleccione **Grabador de voz**.
- 2 Toque  para iniciar la grabación.
- 3 Toque  para finalizar la grabación.
- 4 Toque  para escuchar la grabación.

Nota: Toque  para acceder al álbum. Podrá escuchar la grabación guardada.

Nota: El tiempo disponible de grabación puede diferir del tiempo real.

Utilidades

Enviar una grabación de voz

- 1 Una vez finalizada la grabación, puede enviar la grabación de audio al tocar la tecla de opciones y **Compartir**.
- 2 Elija entre **Bluetooth**, **Gmail** y **E-mail**. Cuando selecciona **Gmail** o **E-mail**, la grabación de voz se adjunta al mensaje y luego puede redactar y enviar el mensaje normalmente.

Polaris Viewer

Polaris Viewer es una solución profesional para Office que permite que sus usuarios puedan ver en sus dispositivos móviles distintos tipos de documentos de Office, como archivos Word, Excel y PowerPoint, en cualquier lugar, a cualquier hora.

Administrar archivos

Polaris Viewer ofrece a los usuarios de dispositivos móviles características convenientes para administrar archivos, como copiar, cortar, pegar y borrar archivos o carpetas directamente en el teléfono

móvil.

Ver archivos

Los usuarios de dispositivos móviles ahora pueden ver una amplia gama de archivos, como documentos de Microsoft Office y Adobe PDF. Al ver documentos con Polaris Viewer, se mantienen los objetos y diseños en el formato original del documento.

Gestor de aplicaciones

Puede administrar sus aplicaciones con el **Gestor de aplicaciones**. Puede revisar fácilmente el número de aplicaciones actualmente en ejecución y desactivar algunas. También puede desinstalar las aplicaciones que ha instalado en el teléfono móvil.





La Web

Navegador


El navegador le ofrece un rápido y colorido mundo de juegos, música, noticias, deportes, entretenimiento y mucho más, al que puede acceder directamente desde el teléfono móvil. No importa dónde esté ni cuáles sean sus preferencias.

Nota: Se aplicarán cargos adicionales cuando se conecte a estos servicios y descargue contenido. Consulte con el proveedor de red cuáles son los gastos por transferencia de datos.

Usar la barra de herramientas Web


-  Toque esta opción para volver una página.
-  Toque esta opción para avanzar una página, hasta aquella a la que se conectó después de la página actual. Esto es lo contrario a lo que sucede si presiona la tecla **Volver**, que pasa a la página a la cual se conectó antes de la actual.
-  Toque esta opción para mostrar todas las ventanas abiertas.
-  Toque esta opción para agregar una


nueva ventana.

 **Agregar/mostrar favoritos y mostrar los más visitados.**

Usar opciones


Toque la tecla de opciones para ver las opciones.


 **Leer después:** guarda el contenido para leerlo después.

 **Agregar contenidos RSS:** permite agregar la página Web actual como contenido RSS.

 **Compartir página:** permite compartir

la página Web.

 **Buscar en la página:** permite encontrar letras o palabras en la página web actual.

 **Seleccionar texto:** permite copiar cualquier texto desde la página web.

 **Más**


- **Página inicial:** va a la pantalla principal.
- **Fijar como pág. principal:** establece la página web actual como página principal.
- **Agregar atajo a la pantalla principal:** agrega el acceso directo de la página Web actual a la pantalla principal.

La Web

- **Información de la página:** muestra la información de la página web.
- **Descargas:** muestra el historial de descarga.
- **Ajustes:** permite cambiar la configuración del navegador web.

SUGERENCIA: Para regresar a la página web anterior, presione la tecla Volver.

Ajustes

En la pantalla principal, toque la ficha **Aplicaciones**  y luego desplácese y toque **Ajustes**.

Redes inalámbricas

Desde esta opción, puede administrar los servicios de Wi-Fi y Bluetooth. También puede configurar redes móviles y cambiar al modo avión.

Modo avión: después de cambiar al modo avión, se desactivarán todas las conexiones inalámbricas.

Wi-Fi: toque para activar la función Wi-Fi y

conectarse a las redes Wi-Fi disponibles.

Ajustes de Wi-Fi: permite configurar y administrar los puntos de acceso inalámbricos. Establezca notificaciones de redes o agregue una red Wi-Fi. A la pantalla de ajustes Wi-Fi avanzados se accede desde la pantalla de **Ajustes de Wi-Fi**. Toque la tecla de opciones y, a continuación, toque **Avanzado**.

Ajustes

SUGERENCIA: Cómo obtener la dirección MAC

Para configurar una conexión en algunas redes inalámbricas con filtros MAC, es posible que deba ingresar la dirección MAC del teléfono LG-E400g en el router.

Puede encontrar la dirección MAC mediante los siguientes pasos: toque **Aplicaciones > Ajustes > Redes inalámbricas > Ajustes de Wi-Fi** y, a continuación, toque la tecla de opciones. Después, seleccione **Avanzado > Dirección MAC**.

Bluetooth: al activar esta opción, se activa Bluetooth para conectarse a dispositivos Bluetooth.

Ajustes de Bluetooth: permite establecer el nombre del teléfono, habilitar el modo visible y buscar otros dispositivos. O bien, puede verificar una lista de dispositivos Bluetooth que haya configurado anteriormente y los detectados cuando el teléfono buscó dispositivos Bluetooth por última vez.

Anclaje a red y zona Wi-Fi: puede establecer los ajustes del anclaje de USB y

de la zona Wi-Fi portátil.

Ajustes de red VPN: muestra la lista de redes privadas virtuales (VPN) que ha configurado anteriormente. Le permite agregar diferentes tipos de VPN.

Redes móviles: permite establecer opciones para roaming de datos, modo y operadoras de red, nombres de puntos de acceso (APN), etc.

Ajustes de llamada

Números de marcación fija

Seleccione esta opción para activarla y

compilar una lista de números a los que puede llamar desde el teléfono. Necesitará el código PIN2, que podrá obtener a través de su operadora. Solo puede llamar desde su teléfono a los números que estén incluidos en la lista de marcación fija.

Correo de voz

Servicio de correo de voz: le permite seleccionar el servicio de correo de voz de su proveedor.

Ajustes de correo de voz: si está usando el servicio de correo de voz de su proveedor, esta opción le permite ingresar el número

Ajustes

de teléfono que desea usar para escuchar y administrar el correo de voz.

Otras opciones de llamada

Mensajes de disculpa: cuando rechaza una llamada, puede enviar rápidamente un mensaje con esta función. Es útil si necesita rechazar una llamada durante una reunión.

Desvío de llamada: elija si desea desviar todas las llamadas, cuando la línea esté ocupada, cuando no responda o cuando no tenga señal.

Bloqueo de llamada: seleccione esta opción cuando desee restringir las

llamadas. Escriba la contraseña para restricción de llamadas. Consulte con la operadora de red para averiguar si ofrece este servicio.

Rechazar llamada: permite configurar la función de rechazar llamadas. Elija entre las opciones **Desactivado**, **Rechazar los núm. de la lista** o **Rechazar todas las llamadas**.

Duración de llamada: permite ver la duración de todas las llamadas.

Ajustes adicionales: le permite cambiar las siguientes opciones de configuración:

ID de emisor: permite elegir si desea

mostrar su número en las llamadas salientes (Este servicio depende de la red; algunas operadoras no admiten esta función).

Llam. en espera: si esta función se encuentra activada, el teléfono le notificará si tiene una llamada entrante cuando esté hablando (dependerá del proveedor de red).

Sonido

General

Modo silencio: permite silenciar todos los

sonidos (incluidos los tonos de llamadas y notificaciones) excepto el audio de la música, los videos y las alarmas que haya establecido. Debe silenciar los medios y las alarmas en sus propias aplicaciones.

Vibrar: le permite establecer que el teléfono vibre cuando reciba llamadas.

Volumen: le permite establecer el volumen de los tonos de llamada, los archivos multimedia y las alarmas. Si desactiva la opción para usar volumen para las llamadas recibidas y notificaciones, puede establecer el volumen para las llamadas recibidas y las

Ajustes

notificaciones por separado.

Llamadas recibidas

Tono de llamada: permite establecer el tono de llamada predeterminado para las llamadas recibidas.

Notificaciones

Tono de notificación: permite establecer el tono de timbre predeterminado para las notificaciones.

Respuesta del teléfono

Tonos táctiles audibles: permite configurar el teléfono para que reproduzca tonos cuando utilice el teclado para marcar los

números.

Selección audible: permite configurar el teléfono para que reproduzca un sonido cuando toque las teclas, iconos y otros elementos en la pantalla que reaccionan al tocarlos.

Bloqueo de pantalla: permite configurar el teléfono para que reproduzca un sonido al bloquear y desbloquear el teléfono.

Pantalla

Brillo: permite ajustar el brillo de la pantalla.

Pantalla giratoria: active para rotar la orientación de la pantalla cuando gire el teléfono.

Animación: active para mostrar una animación.

Límite de tiempo de pantalla: permite configurar el tiempo de espera de la pantalla.

Ubicación y seguridad

Usar redes inalámbricas: si selecciona **Usar redes inalámbricas**, el teléfono determina su ubicación aproximada al usar las redes

Wi-Fi y móviles. Al marcar esta opción, se le pregunta si desea permitir que Google utilice su ubicación al proporcionar estos servicios.

Utilizar satélites GPS: si seleccionó esta opción, el teléfono determina su ubicación de manera precisa en el nivel de calle.

Bloqueo de la pantalla: permite establecer un patrón de bloqueo para proteger el teléfono. Se abrirá un conjunto de pantallas que le guiarán para que dibuje un patrón de desbloqueo de pantalla. Puede establecer un PIN o una contraseña en

Ajustes

lugar de un patrón o dejar como **Ninguno**. La próxima vez que encienda el teléfono o vuelva a activar la pantalla, se le solicitará que dibuje el patrón de desbloqueo para desbloquear la pantalla.

Fijar bloqueo de tarjeta SIM: permite configurar el bloqueo de la tarjeta SIM o cambiar el PIN de la tarjeta SIM.

Contraseñas visibles: seleccione esta opción para mostrar las contraseñas cuando las escriba, o bien, anule la selección de esta opción cuando desee ocultarlas.

Seleccionar administradores de dispositivo: permite agregar uno o más administradores.

Utilizar credenciales seguras: permite acceder a los certificados seguros.

Instalar desde la micro SD: permite instalar certificados encriptados desde su tarjeta SD.

Establecer contraseña: permite establecer o cambiar la contraseña de almacenamiento de credenciales.

Borrar almacenamiento: permite borrar las credenciales de todos los contenidos y

restablecer la contraseña.

Aplicaciones

Puede administrar aplicaciones y configurar atajos de inicio rápido.

Orígenes desconocidos: configuración predeterminada para instalar aplicaciones distintas de Market.

Administrar aplicaciones: permite administrar y eliminar aplicaciones instaladas.

Servicios en ejecución: permite comprobar los servicios que se están ejecutando.

Uso del almacenamiento: permite ver el almacenamiento utilizado por las aplicaciones.

Uso de la batería: permite ver qué ha estado utilizando la batería.

Desarrollo: establece opciones para el desarrollo de aplicaciones.

Cuentas y sincronización

Ajustes de sincronización general

Datos en segundo plano: esta opción permite que las aplicaciones sincronicen datos en segundo plano, ya sea que el

Ajustes

usuario esté trabajando activamente en ellos o no. Desactivar la selección de esta opción de ajustes puede ahorrar energía de la batería y reducir (pero no eliminar) el uso de datos.

Sincronización automática: permite que las aplicaciones se sincronicen, envíen y reciban datos según sus propios calendarios.

Administrar cuentas: muestra una lista con todas las cuentas de Google y otras cuentas que haya agregado al teléfono.

Al tocar una cuenta de esta pantalla, se

abre la pantalla de esa cuenta.

Privacidad

Copia de respaldo de datos: permite hacer una copia de seguridad de sus ajustes y datos de aplicaciones en el servidor de Google.

Restauración automática: permite restaurar sus ajustes y datos de aplicaciones cuando reinstale las aplicaciones en el teléfono.

Restaurar datos de fábrica: restablezca sus ajustes a los valores predeterminados de

fábrica y borre todos sus datos. Si restaura el teléfono de esta manera, se le solicitará que vuelva a ingresar el mismo tipo de información que ingresó cuando inició Android por primera vez.

Almacenamiento

Memoria interna: revise el espacio total disponible de la memoria interna. Toque **Borrar la memoria interna** si desea borrar todos los datos de la memoria interna.

Micro SD: revise el espacio total disponible en la tarjeta micro SD. Toque **Desactivar la micro SD** para una extracción segura

y **Formatear tarjeta SD** si desea eliminar toda la información en ella.

Memoria del sistema: compruebe el espacio disponible.

Idioma y teclado

Seleccione los ajustes de idioma y la región, además de los ajustes del teclado.

Entrada y salida de voz

Entrada de voz

Reconocimiento de voz: use esta opción para configurar la función de entrada de

Ajustes

voz de Android.

- **Idioma:** abre una pantalla en la que puede establecer el idioma al ingresar texto mediante la voz.
- **SafeSearch:** abre un cuadro en el que puede establecer que el filtro de SafeSearch de Google bloquee algunos resultados cuando lo use.
- **Bloquear las palabras ofensivas:** si desactiva esta opción, el reconocimiento de voz de Google reconocerá y transcribirá las palabras que muchas personas consideran ofensivas, cuando ingrese texto mediante la voz. Si se

activa, el reconocimiento de voz de Google reemplazará esas palabras en las transcripciones con un marcador que incluye el símbolo de estrella (*).

Salida de voz

Ajustes de síntesis de voz: use esta opción para configurar el sintetizador de texto a voz de Android para las aplicaciones que usen esta función.

Nota: Si no ha instalado datos de un sintetizador de voz, la única opción de ajustes disponible es **Instalar archivos de datos de voz.**

- **Escuchar un ejemplo:** reproduce una muestra breve del sintetizador de voz con

la configuración actual.

- **Utilizar siempre mis ajustes:** marque esta opción para usar los ajustes en esta pantalla en lugar de los ajustes del sintetizador de voz disponible en otras aplicaciones.
- **Modo predeterminado:** abre un cuadro donde puede establecer la aplicación de síntesis de voz que desea usar, en caso de que tenga más de una instalada.
- **Instalar archivos de datos de voz:** si el teléfono no tiene instalados datos de un sintetizador de voz, esta opción conecta a Android Market y le guía en el proceso

de descarga e instalación de datos. Estos ajustes no están disponibles si los datos ya están instalados.

- **Velocidad de voz:** seleccione la velocidad con la que desea que hable el sintetizador.
- **Idioma:** abre un cuadro donde puede seleccionar el idioma del texto que desea que lea el sintetizador. Esto es particularmente útil en combinación con la función **Utilizar siempre mis ajustes** para asegurarse de que el texto se lea correctamente en diferentes aplicaciones.

Ajustes

- **Pico TTS:** permite establecer los ajustes de Pico TTS.

Accesibilidad

Los ajustes de accesibilidad se usan para configurar cualquier complemento de accesibilidad que haya instalado en el teléfono.

Nota: Necesita complementos adicionales.

Conectividad

Modo de conexión predeterminada: puede elegir el modo de conexión que desee.

Preguntar siempre: seleccione esta opción si desea que siempre se solicite el modo de conexión USB al conectar el cable USB.

Conexión Wi-Fi: seleccione esta opción para utilizar LG PC Suite con la conexión Wi-Fi. Verifique que la red Wi-Fi esté conectada en la configuración de **Redes inalámbricas**.

Fecha y hora

Establezca sus preferencias sobre como se deben mostrar las fechas. También puede usar esta opción de ajustes para establecer

su propia hora y zona horaria en lugar de obtener la hora actual de la red de celulares.

Acerca del teléfono

Permite ver la información legal y comprobar el estado y la versión de software del teléfono.

Actualización de software

Actualización del software de los teléfonos móviles LG desde Internet

Para obtener más información sobre el uso de esta función, visite <http://update.lgmobile.com> o <http://www.lg.com/common/index.jsp> y seleccione un país y un idioma.

Nota: Esta función depende del proveedor de servicios de red, la región o el país.

Esta función le permite actualizar con comodidad el firmware del teléfono a una nueva versión desde Internet sin la necesidad de visitar un centro de servicio. Esta función solo estará disponible cuando

LG ponga a disposición la nueva versión del firmware para el dispositivo.

Como la actualización del firmware de los teléfonos móviles requiere la atención completa del usuario durante el proceso de actualización, asegúrese de revisar todas las instrucciones y las notas que aparecen en cada paso antes de continuar. Tenga presente que el teléfono móvil puede sufrir graves daños si se remueve el cable de datos USB o la batería durante la actualización.

Nota: LG se reserva el derecho de poner a disposición las actualizaciones del firmware solo

para modelos seleccionados según su propio criterio y no garantiza la disponibilidad de la versión más reciente del firmware para todos los modelos de teléfonos.

Actualización del software de los teléfonos móviles LG por aire (OTA, Over-The-Air)

Esta función le permite actualizar con comodidad el firmware del teléfono a una nueva versión mediante OTA, sin la necesidad de conectar el cable de datos USB. Esta función solo estará disponible cuando LG ponga a disposición la nueva versión del firmware para el teléfono móvil.

Primero, puede comprobar la versión del software en el teléfono móvil: **Ajustes > Acerca del teléfono > Actualización de software > Compruebe ahora para actualizar.**

También puede retardar la actualización en 1 hora, 4 horas, 8 horas o 24 horas. En este caso, se le avisará que debe realizar la actualización cuando sea el momento indicado. También puede organizar una actualización manualmente.

Nota: Esta función depende del proveedor de servicios de red, la región o el país.

Derechos de autor y marcas comerciales

DivX Mobile **DivX**

SOBRE DIVX VIDEO: DivX® es un formato digital de video creado por DivX, LLC, una compañía subsidiaria de Rovi Corporation. Este es un dispositivo con certificación oficial DivX Certified® que permite reproducir el formato video DivX. Visite www.divx.com si desea obtener más información y herramientas de software para convertir sus archivos en videos DivX.

ACERCA DE LA FUNCIÓN DE VIDEO A PEDIDO DIVX: este dispositivo con la certificación DivX Certified® debe registrarse para reproducir películas de video a pedido DivX que se hayan adquirido. Para obtener su código de registro, busque la sección DivX VOD en el menú de ajustes del teléfono móvil. Vaya a vod.divx.com para obtener más información sobre cómo realizar el registro.

Certificado por DivX Certified® para reproducir videos DivX® de hasta 320 x 240. DivX®, DivX Certified® y sus logotipos

asociados son marcas registradas de Rovi Corporation o sus subsidiarios y su uso está protegido bajo licencia.

Nota:

Software de código abierto

Para obtener el correspondiente código fuente de GPL, LGPL, MPL y demás licencias de código abierto, visite <http://opensource.lge.com/>

Todos los términos de licencias, las exenciones de responsabilidad y los avisos mencionados están disponibles para su descarga con el código fuente.

Accesorios

Estos accesorios están disponibles para usarlos con el teléfono LG-E400g. (Los artículos descritos a continuación pueden ser opcionales).

Cargador



Batería



Cable de datos

Conecta el teléfono móvil LG-E400g y la PC.



Guía del usuario

Obtenga más información acerca del teléfono LG-E400g.

Notas:

- Utilice siempre accesorios LG originales.
- Si no lo hace, la garantía puede quedar anulada.
- Los accesorios pueden variar de acuerdo con la región.

Solución de problemas

En este capítulo se describen algunos de los problemas que puede experimentar durante el uso del teléfono. Algunos problemas requieren que llame a su proveedor de servicios, pero en la mayoría de los casos, puede solucionarlos usted mismo.

Mensaje	Causas posibles	Medidas correctivas posibles
Error de SIM	No hay ninguna tarjeta SIM en el teléfono o no está insertada correctamente.	Asegúrese de que la tarjeta SIM se ha insertado correctamente.
Sin conexión de red/ Pérdida de red	La señal es débil o usted se encuentra fuera de la red del proveedor. La operadora aplica nuevos servicios.	Acérquese a una ventana o busque un área abierta. Compruebe la cobertura de la operadora de red. Compruebe si la tarjeta SIM tiene más de 6 o 12 meses de antigüedad. Si es así, cambie la tarjeta SIM en la sucursal más cercana a su proveedor de red. Contacte a su proveedor de servicios.

Solución de problemas

Mensaje	Causas posibles	Medidas correctivas posibles
Los códigos no coinciden	Para cambiar un código de seguridad, deberá volver a ingresar el nuevo código para confirmarlo. Los dos códigos ingresados no coinciden.	Si olvida el código, contacte a su proveedor de servicios.
No puede instalarse ninguna aplicación	El proveedor de servicios no admite la función o usted debe estar registrado.	Contacte a su proveedor de servicios.

Mensaje	Causas posibles	Medidas correctivas posibles
Llamadas no disponibles	<p>Error de marcación</p> <p>Nueva tarjeta SIM insertada.</p> <p>Se alcanzó el límite de cargo prepago.</p>	<p>Red nueva no autorizada.</p> <p>Compruebe las nuevas restricciones.</p> <p>Comuníquese con el proveedor de servicios o restablezca el límite con PIN2.</p>
No se puede encender el teléfono	<p>La Tecla Encender/Apagar/Bloquear se presionó muy rápidamente.</p> <p>La batería no está cargada.</p> <p>Los contactos de la batería están sucios.</p>	<p>Presione la Tecla Encender/Apagar/Bloquear por dos segundos como mínimo.</p> <p>Cargue la batería. Compruebe el indicador de carga en la pantalla.</p> <p>Limpie los contactos de la batería.</p>

Solución de problemas

Mensaje	Causas posibles	Medidas correctivas posibles
Error al cargar	La batería no está cargada. La temperatura ambiental es demasiado alta o baja. Problema de contacto Sin voltaje Cargador defectuoso Cargador erróneo Batería defectuosa	Cargue la batería. Asegúrese de que la carga del teléfono se realice a una temperatura normal. Compruebe el cargador y la conexión del teléfono. Compruebe los contactos de la batería y límpielos si fuera necesario. Enchufe el cargador a un tomacorriente diferente. Si el cargador no se calienta, sustitúyalo. Use solo accesorios de LG originales. Sustituya la batería.
Número no permitido	Está activada la función de número de marcación fija.	Revise el menú de ajustes y desactive la función.

Mensaje	Causas posibles	Medidas correctivas posibles
No se puede recibir/enviar SMS e imagen	Memoria llena	Elimine algunos mensajes del teléfono.
Los archivos no abren	Formato de archivo no compatible	Compruebe los formatos de archivo habilitados.
La tarjeta microSD no funciona	Solo es compatible el sistema de archivos FAT16, FAT32.	Revise el sistema de archivos de la tarjeta SD a través de un lector de tarjetas o formatee la tarjeta SD con el teléfono.
La pantalla no se enciende al recibir una llamada.	Problema del sensor de proximidad	Si utiliza una funda o un estuche de protección, compruebe si el área del sensor de proximidad está cubierta. Asegúrese de que el área alrededor del sensor de proximidad esté libre.

Solución de problemas

Mensaje	Causas posibles	Medidas correctivas posibles
Sin sonido	Modo de vibración	Verifique los ajustes de sonido para asegurarse de que no esté activado el modo de vibración o silencio.
Se cuelga o se congela	Problema intermitente de software	Extraiga la batería, vuelva a insertarla y encienda el teléfono. Intente ejecutar una actualización de software a través del sitio web. Es posible que este proceso no esté disponible en su región y/o país.
El teléfono está bloqueado y no funciona	Error temporal de software	<ol style="list-style-type: none">1. Apague el teléfono.2. Extraiga la tapa posterior.3. Extraiga la batería y vuelva a instalarla.4. Cierre la tapa posterior.5. Vuelva a encender el teléfono.

Por su seguridad

Información importante

Esta guía del usuario contiene información importante acerca del uso y funcionamiento de este teléfono. Lea toda la información con cuidado para obtener un desempeño óptimo y para evitar cualquier daño o mal uso del teléfono. Cualquier cambio o modificación que no esté explícitamente aprobado en esta guía del usuario podría invalidar la garantía que tiene para este equipo.

Antes de comenzar

Instrucciones de seguridad

ADVERTENCIA: Para reducir la posibilidad de sufrir descargas eléctricas, no exponga el teléfono a áreas de mucha humedad, como serían el baño, una piscina, etc.

Mantenga siempre el teléfono lejos del calor. Nunca almacene el teléfono en ambientes que puedan exponerlo a temperaturas menores a los 0°C o superiores a los 40°C como por ejemplo al aire libre durante una tormenta de nieve o

Por su seguridad

dentro del automóvil en un día caluroso. La exposición al frío o calor excesivos causará desperfectos, daños y posiblemente una falla catastrófica.

Sea cuidadoso al usar su teléfono cerca de otros dispositivos electrónicos.

Las emisiones de radiofrecuencia del teléfono celular pueden afectar a equipos electrónicos cercanos que no estén adecuadamente blindados.

Debe consultar con los fabricantes de cualquier dispositivo médico personal, como sería el caso de marcapasos

o audífonos para determinar si son susceptibles de recibir interferencia del teléfono celular. Apague el teléfono cuando esté en una instalación médica o en una gasolinera. Nunca coloque el teléfono en un horno de microondas ya que esto haría que estallara la batería.

¡Importante! Lea por favor la INFORMACIÓN DE SEGURIDAD DE LA ASOCIACIÓN DE LA INDUSTRIA DE LAS TELECOMUNICACIONES (TIA) antes de utilizar su teléfono.

Información de seguridad

Lea estas sencillas instrucciones. Romper las reglas puede ser peligroso o ilegal.

Se ofrece más información detallada en esta guía del usuario.

- No use nunca una batería no aprobada, ya que esto podría dañar el teléfono o la batería, y podría ocasionar que estalle la batería.
- Nunca coloque su teléfono en un horno de microondas ya que esto podría ocasionar que la batería estallara.
- No se deshaga de la batería mediante

el fuego o con materiales peligrosos o inflamables.

- Asegúrese de que no entren en contacto con la batería objetos con bordes cortantes, como dientes de animales o uñas. Hay riesgo de causar un incendio.
- Almacene la batería en un lugar fuera del alcance de los niños.
- Cuide que los niños no se traguen partes del teléfono, como los tapones de hule (del auricular, partes que se conectan al teléfono, etc.). Esto podría causar asfixia o ahogo.

Por su seguridad

- Desconecte el enchufe de la toma de corriente y el cargador cuando en el teléfono se indique que la batería está cargada, porque puede provocar un choque eléctrico o peligro de incendio.
- Al ir en automóvil, no deje el teléfono ni instale el manos libres cerca de la bolsa de aire. Si el equipo inalámbrico está instalado incorrectamente y se activa la bolsa de aire, usted puede resultar gravemente lesionado.
- No use un teléfono de mano cuando esté conduciendo.
- No use el teléfono en zonas donde esté prohibido hacerlo. (Por ejemplo, en los aviones).
- No exponga el cargador de baterías o el adaptador a la luz directa del sol, ni lo utilice en lugares con elevada humedad, como por ejemplo el baño.
- Nunca almacene el teléfono a temperaturas menores de -20°C ni mayores de 50°C
- No use sustancias químicas corrosivas (como alcohol, bencina, solventes, etc.) ni detergentes para limpiar el teléfono.

Existe riesgo de causar un incendio.

- No deje caer el teléfono, ni lo golpee o agite fuertemente. Tales acciones pueden dañar las tarjetas de circuitos internas del teléfono.
- No use el teléfono en áreas altamente explosivas, ya que puede generar chispas.
- No dañe el cable de corriente doblándolo, retorciéndolo, tirando de él o calentándolo. No use la clavija si está suelta, ya que esto puede ocasionar incendios o descargas eléctricas.
- No coloque objetos pesados sobre el

cable de corriente. No permita que el cable de corriente se doble, ya que esto puede ocasionar incendios o descargas eléctricas.

- No manipule el teléfono con las manos húmedas cuando se esté cargando. Puede causar un choque eléctrico o dañar gravemente el teléfono.
- No desarme el teléfono.
- No haga ni conteste llamadas mientras esté cargando el teléfono, ya que puede causar un corto circuito en éste o provocar descargas eléctricas o incendios.

Por su seguridad

- Solo use baterías, antenas y cargadores proporcionados por LG. La garantía no se aplicará a productos proporcionados por otros proveedores.
- Solo personal autorizado debe darle servicio al teléfono y a sus accesorios. La instalación o servicio incorrectos pueden dar como resultado accidentes y por tanto invalidar la garantía.
- No sostenga la antena ni permita que entre en contacto con su cuerpo durante las llamadas.
- Las llamadas de emergencia solo pueden hacerse dentro de un área de servicio.

Para hacer una llamada de emergencia, asegúrese de estar dentro de un área de servicio y que el teléfono esté encendido.

- Utilice accesorios como auriculares o manos libres con precaución, garantizando que los cables sean insertados correctamente y no tengan contacto innecesario con la antena.

Información sobre la exposición a radiofrecuencias de la FCC

ADVERTENCIA: Lea esta información antes de hacer funcionar el teléfono.

En agosto de 1996, la Comisión Federal de Comunicaciones (FCC) de los Estados Unidos, con su acción en el informe y orden FCC 96- 326, adoptó una norma de seguridad actualizada para la exposición humana a la energía electromagnética de radiofrecuencias (RF) que emiten los transmisores regulados por la FCC. Esos lineamientos corresponden con la norma de seguridad establecida previamente por organismos de estándares tanto de los EE.UU. como internacionales.

El diseño de este teléfono cumple con

los lineamientos de la FCC y esas normas internacionales.

El valor de SAR más elevado para este modelo de teléfono probado por FCC para su uso en el oído es de 0,66 W/kg y, cuando se usa sobre el cuerpo es de 1,18 W/kg

Precaución

Utilice solamente la antena incluida y aprobada. El uso de antenas no autorizadas o el hacerles modificaciones podría deteriorar la calidad de la llamada, dañar el teléfono, invalidar la garantía o dar como resultado una violación de los reglamentos

Por su seguridad

de la FCC.

No utilice el teléfono con una antena dañada. Si una antena dañada entra en contacto con la piel, puede producirse una pequeña quemadura.

Comuníquese con su distribuidor local para obtener un reemplazo de la antena.

Funcionamiento en el cuerpo

Este dispositivo se ha probado para un funcionamiento típico en el cuerpo, manteniendo una distancia de 1 cm (0,39 de pulgada) entre el cuerpo del usuario y la parte posterior del teléfono. Para

cumplir los requisitos de exposición a RF de la FCC, debe mantenerse una distancia de separación mínima de 1 cm (0,39 de pulgada) entre el cuerpo del usuario y la parte posterior del teléfono.

No deben utilizarse clips para cinturón, fundas y accesorios similares de otros fabricantes que tengan componentes metálicos.

Es posible que los accesorios usados sobre el cuerpo que no puedan mantener una distancia de separación de 1 cm (0,39 de pulgada) entre el cuerpo del usuario y la

parte posterior del teléfono, y que no hayan sido probados para el funcionamiento típico en el cuerpo no cumplan con los límites de exposición a RF de la FCC y deberán evitarse.

Antena externa montada sobre el vehículo (opcional, en caso de estar disponible)

Debe mantenerse una distancia de separación mínima de 20 cm (8 pulgadas) entre el usuario o transeúnte y la antena externa montada en el vehículo para satisfacer los requisitos de exposición a RF

de la FCC.

Para obtener más información sobre la exposición a RF, visite el sitio Web de la FCC en www.fcc.gov

Cumplimiento de clase B según el artículo 15 de la FCC

Este dispositivo y sus accesorios cumplen con el artículo 15 de las reglas de la FCC. La operación está sujeta a las dos condiciones siguientes:

(1) Este dispositivo y sus accesorios no podrán causar interferencias dañinas.

Por su seguridad

(2) Este dispositivo y sus accesorios deben aceptar cualquier interferencia que reciban, incluida la que pudiera causar un funcionamiento indeseable.

Precauciones con la batería

- No la desarme.
- No le provoque un corto circuito.
- No la exponga a temperaturas mayores de 60°C (140°F).
- No la incinere.

Eliminación de las baterías

- Por favor deshágase de la batería en forma correcta o llévela a su proveedor de servicios inalámbricos para que sea reciclada.
- No se deshaga de ella en el fuego ni utilizando materiales peligrosos o inflamables.

Precauciones con el adaptador (cargador)

- El uso de un cargador de baterías incorrecto puede dañar su teléfono e

invalidar su garantía.

- El adaptador o cargador de baterías está diseñado solamente para su uso en interiores.
- No exponga el adaptador o cargador de baterías a la luz directa del sol, ni lo utilice en lugares con elevada humedad, como por ejemplo el baño.

Evite daños en su oído.

- Los daños en su oído pueden ocurrir debido a la constante exposición a sonidos demasiado fuertes. Por lo tanto

recomendamos que usted no encienda o apague el teléfono cerca de su oído. Así mismo se recomienda que la música y el nivel de volumen sean razonables.

- Si usted escucha música por favor asegure que el nivel de volumen es el adecuado, de modo que usted se encuentre alerta de lo que acontece a su alrededor. Esto es particularmente importante cuando intenta cruzar una calle.

Indicaciones de seguridad

Información de seguridad de la TIA

Aquí se incluye la información completa de seguridad de la TIA (Asociación de la Industria de las Telecomunicaciones) sobre teléfonos inalámbricos de mano. La inclusión en el manual del usuario del texto referente a marcapasos, audífonos para sordera y otros dispositivos médicos es obligatoria para obtener la certificación CTIA. El uso del lenguaje restante de la TIA se recomienda cuando resulte pertinente.

Exposición a las señales de radiofrecuencia

Su teléfono portátil de mano inalámbrico es un transmisor y receptor de radio de baja potencia. Cuando está encendido, recibe y también envía señales de radiofrecuencia (RF).

En agosto de 1996, la Comisión Federal de Comunicaciones (FCC) de los EE.UU. adoptó lineamientos de exposición a RF con niveles de seguridad para teléfonos inalámbricos de mano. Esos lineamientos corresponden con la norma de seguridad establecida

previamente por organismos de estándares tanto de los EE.UU. como internacionales:

ANSI* C95.1 (1992)

Informe NCRP* 86 (1986)

ICNIRP* (1996)

Estos estándares se basaron en evaluaciones amplias y periódicas de la literatura científica pertinente.

Por ejemplo, más de 120 científicos, ingenieros y médicos de universidades, instituciones de salud, gubernamentales y la industria analizaron los resultados de la investigación disponible para desarrollar el

estándar ANSI (C95.1).

*Instituto de estándares nacional estadounidense; Consejo nacional de protección contra la radiación y mediciones; Comisión internacional de protección de radiación no ionizante.

El diseño de su teléfono cumple los lineamientos de la FCC (y esas normas internacionales).

Cuidado de la antena

Utilice solamente la antena incluida o una antena de reemplazo aprobada. Las

Indicaciones de seguridad

antenas, modificaciones o accesorios no autorizados pueden dañar el teléfono y violar los reglamentos de la FCC.

Funcionamiento del teléfono

Posición normal: sostenga el teléfono como cualquier otro teléfono con la antena apuntando hacia arriba por sobre su hombro.

Sugerencias para un funcionamiento más eficiente

Para que su teléfono funcione con la máxima eficiencia:

- No toque la antena innecesariamente cuando esté usando el teléfono. El contacto con la antena afecta la calidad de la llamada y puede ocasionar que el teléfono funcione a un nivel de potencia mayor que el que necesitaría de otro modo.

Manejo

Compruebe las leyes y reglamentos referidos al uso de teléfonos inalámbricos en las áreas donde usted maneja. Obedézcalos siempre. Igualmente, si va a usar el teléfono mientras maneja, por favor:

- Preste toda su atención al manejo, manejar con seguridad es su primera responsabilidad.
- Use la operación a manos libres, si la tiene.
- Salga del camino y estacionese antes de hacer o recibir una llamada si las condiciones de manejo así lo demandan.

Dispositivos electrónicos

La mayoría del equipo electrónico moderno está blindado contra las señales de RF.

Sin embargo, algunos equipos electrónicos

pueden no estar blindados contra las señales de RF de su teléfono inalámbrico.

Marcapasos

La Asociación de fabricantes de la industria médica recomienda una separación mínima de quince (15) centímetros o seis (6) pulgadas entre el teléfono inalámbrico de mano y un marcapasos para evitar la posible interferencia con éste. Estas recomendaciones son coherentes con las investigaciones independientes y las recomendaciones de investigación en tecnología inalámbrica.

Indicaciones de seguridad

Las personas con marcapasos:

- Deben SIEMPRE mantener el teléfono a más de quince centímetros (seis pulgadas) del marcapasos cuando el teléfono esté encendido.
- No deben llevar el teléfono en un bolsillo del pecho.
- Deben usar la oreja opuesta al marcapasos para reducir al mínimo la posibilidad de interferencia.
- Si tiene cualquier motivo para sospechar que está ocurriendo una interferencia, apague el teléfono inmediatamente.

Aparatos para la sordera

Algunos teléfonos inalámbricos digitales pueden interferir con algunos aparatos para la sordera. En caso de tal interferencia, le recomendamos que consulte a su proveedor de servicios.

Otros dispositivos médicos

Si usa cualquier otro dispositivo médico personal, consulte al fabricante de dicho dispositivo para saber si está adecuadamente blindado contra la energía de RF externa. Su médico puede ayudarle a

obtener esta información.

Centros de atención médica

Apague el teléfono cuando esté en instalaciones de atención médica en las que haya letreros que así lo indiquen. Los hospitales o las instalaciones de atención médica pueden emplear equipos que podrían ser sensibles a la energía de RF externa.

Vehículos

Las señales de RF pueden afectar a los sistemas electrónicos mal instalados o

blindados de manera inadecuada en los vehículos automotores.

Compruebe con el fabricante o con su representante a respecto de su vehículo.

También debería consultar al fabricante de cualquier equipo que le haya agregado a su vehículo.

Instalaciones con letreros

Apague el teléfono en cualquier instalación donde así lo exijan los letreros de aviso.

Indicaciones de seguridad

Aviones

Los reglamentos de la FCC prohíben el uso del teléfono en el aire. Apague el teléfono antes de abordar una nave aérea.

Áreas de explosivos

Para evitar la interferencia con operaciones de explosión, apague el teléfono cuando esté en un 'área de explosiones' o en áreas con letreros que indiquen: 'Apague los radios de dos vías'. Obedezca todos los letreros e instrucciones.

Atmósfera potencialmente explosiva

Apague el teléfono cuando esté en un área con una atmósfera potencialmente explosiva y obedezca todos los letreros e instrucciones.

Las chispas en dichas áreas pueden causar una explosión o un incendio que den como resultado lesiones personales o incluso la muerte.

Las áreas con una atmósfera potencialmente explosiva están claramente marcadas con frecuencia, pero no siempre. Entre las áreas potenciales tenemos:

áreas de abastecimiento de combustible (como las estaciones de gasolina); áreas bajo la cubierta en navíos; instalaciones de transferencia o almacenamiento de productos químicos, vehículos que usan gas de petróleo licuado (como el propano o el butano), áreas donde el aire contiene sustancias o partículas (como granos, polvo o polvillos metálicos) y cualquier otra área donde normalmente se le indicaría que apague el motor de su vehículo.

Para vehículos equipados con bolsas de aire

Una bolsa de aire se infla con gran fuerza. No coloque objetos, incluido el equipo inalámbrico, ya sea instalado o portátil, en el área que está sobre la bolsa de aire o en el área donde se despliega.

Si el equipo inalámbrico del interior del vehículo está mal instalado y se infla la bolsa de aire, pueden producirse graves lesiones.

Indicaciones de seguridad

Información de seguridad

Lea y atienda la información siguiente para el uso seguro y adecuado de su teléfono y para evitar cualquier daño.

Igualmente, mantenga la guía del usuario en un lugar accesible en todo momento después de leerla.

Seguridad del cargador, del adaptador y de la batería

- El cargador y el adaptador están diseñados solo para ser usados bajo techo.
- Deshágase de la batería correctamente o llévela a su proveedor de servicios inalámbricos para que sea reciclada.
- La batería no necesita estar totalmente descargada para cargarse.
- Use únicamente cargadores aprobados por LG que sean específicamente para el modelo de su teléfono, ya que están diseñados para maximizar la vida útil de la batería.
- No desarme la batería ni le provoque un corto circuito.
- Mantenga limpios los contactos de metal

de la batería.

- Reemplace la batería cuando ya no tenga un desempeño aceptable. La batería puede recargarse varios cientos de veces antes de necesitar ser reemplazada.
- Cargue la batería después de períodos prolongados sin usar el teléfono para maximizar la vida útil de la misma.
- La vida útil de la batería será distinta en función de los patrones de uso y las condiciones medioambientales.
- El uso extendido de la luz de fondo, del mininavegador y de los paquetes

de conectividad de datos afectan la vida útil de la batería y los tiempos de conversación y espera.

- La función de autoprotección interrumpe la alimentación del teléfono cuando su operación esté en un estado anormal. En este caso, extraiga la batería del teléfono, vuelva a instalarla y encienda el teléfono.

Peligros de explosión, descargas eléctricas e incendio

- No coloque el teléfono en lugares expuestos a exceso de polvo y mantenga

Indicaciones de seguridad

la distancia mínima requerida entre el cable de alimentación y las fuentes de calor.

- Desconecte el cable de alimentación antes de limpiar el teléfono, y limpie la clavija de alimentación cuando esté sucia.
- Al usar la clavija de alimentación, asegúrese de que esté conectada firmemente. En caso contrario, puede provocar calor excesivo o incendio.
- Si coloca el teléfono en un bolsillo o bolso sin cubrir el receptáculo (clavija de alimentación), los artículos metálicos (tales como una moneda, clip o pluma) pueden provocarle un corto circuito al teléfono. Siempre cubra el receptáculo cuando no se esté usando.
- No le provoque un corto circuito a la batería. Los artículos metálicos como monedas, clips o plumas en el bolsillo o bolso pueden provocar al moverse un corto circuito en los terminales + y – de la batería (las tiras de metal de la batería). El corto circuito de los terminales puede dañar la batería y ocasionar una explosión.

Aviso general

- El uso de una batería dañada o la introducción de la batería en la boca pueden causar graves lesiones.
- No coloque cerca del teléfono artículos que contengan componentes magnéticos como serían tarjetas de crédito, tarjetas telefónicas, libretas de banco o boletos del metro. El magnetismo del teléfono puede dañar los datos almacenados en la tira magnética.
- Hablar por el teléfono durante un período de tiempo prolongado puede reducir la calidad de la llamada debido al calor generado durante la utilización.
- Cuando el teléfono no se use durante mucho tiempo, almacénelo en un lugar seguro con el cable de alimentación desconectado.
- El uso del teléfono cerca de un equipo receptor (como un televisor o radio) puede causar interferencia en el teléfono.
- No use el teléfono si la antena está dañada. Si una antena dañada toca la piel, puede causar una ligera quemadura. Comuníquese con un centro de servicio

Indicaciones de seguridad

autorizado LG para que reemplacen la antena dañada.

- No sumerja el teléfono en agua. Si esto ocurre, apáguelo de inmediato y extraiga la batería. Si el teléfono no funciona, llévelo a un centro de servicio autorizado LG.
- El cable de alimentación contiene elementos que podrían ser dañinos para la salud, si se manipulan sus componentes directamente. En caso de tener contacto con ellos le recomendamos lavarse las manos.
- No pinte el teléfono.
- Los datos guardados en el teléfono se pueden borrar debido a un uso descuidado, reparación del teléfono o actualización del software. Por favor respalde sus números de teléfono importantes. (También podrían borrarse los tonos de timbre, mensajes de texto, mensajes de voz, imágenes y videos.) El fabricante no es responsable de daños debidos a la pérdida de datos.
- Al usar el teléfono en lugares públicos, fije el tono de timbre en vibración para

- no molestar a otras personas.
- No apague o encienda el teléfono cuando se lo ponga al oído.
 - Su teléfono es un dispositivo eléctrico que genera calor durante su funcionamiento normal. El contacto demasiado prolongado y directo con la piel sin presencia de ventilación adecuada puede producir incomodidad y quemaduras menores. Por lo tanto, tenga precaución al manipular su teléfono durante o inmediatamente después del uso.

