



MANUALE DELL'UTENTE

Sistema Sound Bar 160W

ITALIANO

Vi preghiamo di leggere il manuale con attenzione prima di usare l'apparecchio e conservarlo per uso futuro.

NB2420A (NB2420A)



Informazioni di sicurezza

1

Come iniziare



ATTENZIONE: PER RIDURRE IL RISCHIO DI SCOSSA ELETTRICA NON RIMUOVERE IL COPERCHIO (O QUELLO POSTERIORE). ALL'INTERNO NON SONO PRESENTI PARTI CHE POSSANO ESSERE VERIFICATE DALL'UTILIZZATORE. CHIAMARE IL CENTRO DI ASSISTENZA PER IL SERVIZIO DI PERSONALE QUALIFICATO.

Questa spia illuminata con simbolo di freccia entro un triangolo equilatero è prevista per allertare l'utente della presenza di tensione pericolosa non isolata entro la cassa del prodotto che può essere di entità sufficiente per costituire un rischio di scossa elettrica per le persone.



Il punto esclamativo entro un triangolo equilatero è inteso per allertare l'utilizzatore della presenza di istruzioni di azionamento e di manutenzione (con servizio) importanti nella letteratura che è allegata al prodotto.



ALLERTA: Per evitare il pericolo di incendio o di scossa elettrica, non esporre questo prodotto alla pioggia o all'umidità.

ALLERTA: Non installare questa apparecchiatura in uno spazio delimitato come una libreria o mobile simile.

PRECAUZIONE: Non bloccare le aperture di ventilazione eventuali. Installare secondo le istruzioni del fabbricante.

Le fessure e aperture della cassa sono previste per la ventilazione e per assicurare un utilizzo affidabile del prodotto e per proteggerlo dal surriscaldamento. Le aperture non devono mai essere chiuse disponendo il prodotto su un letto, divano, coperta o altra superficie simile. Il prodotto non deve essere disposto in installazione chiusa come una libreria o scaffale salvo che sia fornita una corretta ventilazione o siano state soddisfatte le istruzioni del fabbricante.

Le maggior parte dei dispositivi devono essere collegati ad un circuito di alimentazione dedicato.

Vale a dire una singola presa che alimenta solo il dispositivo e non abbia prese addizionali o circuiti di derivazione. Controllare la pagina di descrizione di questo manuale del proprietario per avere la certezza di utilizzo corretto. Non sovraccaricare le prese a parete. Le prese a parete sovraccariche, allentate o danneggiate, i cavi di prolunga, i cavi di alimentazione danneggiati o l'isolamento del filo danneggiato o rotto sono situazioni pericolose. Una qualsiasi di queste condizioni può provocare scossa elettrica o incendio. Esaminare periodicamente il cordone del dispositivo, e se il suo aspetto indica danno o deterioramento, non usarlo e far sostituire il cordone con parte corretta da un centro di assistenza autorizzato. Proteggere il cordone di alimentazione da danno fisico o meccanico, come torsione, piegatura, serraggio, chiusura in una porta, o calpestio. Fare particolare attenzione a spine, prese a parete e al punto in cui il cordone esce dal dispositivo. Per staccare l'alimentazione dalla rete, estrarre la spina afferrando la spina e non il cordone. Quando si installa il prodotto, verificare che la spina sia facilmente accessibile.

Questo dispositivo è equipaggiato con una batteria o accumulatore portatile.

Il modo sicuro per estrarre le batterie o il gruppo di batterie dall'apparecchio: Estrarre la vecchia batteria o il gruppo di batterie, eseguire le fasi in ordine inverso al montaggio. Per evitare la contaminazione dell'ambiente e non danneggiare le persone o gli animali, la vecchia batteria o gruppo di batterie deve essere smaltito in apposito contenitore nei punti di raccolta previsti dal Comune. Non smaltire le batterie o il gruppo di batterie con l'altra spazzatura generica. Si raccomanda di usare i centri di raccolta locali e gratuiti per le batterie e accumulatori. La batteria non deve essere esposta ad eccessivo calore come la luce solare, il fuoco o simili.

ATTENZIONE: Questa apparecchiatura non deve essere esposta a gocce o spruzzi d'acqua; evitare di porre contenitori di liquidi, come ad esempio i vasi sopra all'unità.

Dichiarazione di conformità

La società LG ELECTRONICS ITALIA S.p.A. dichiara che i prodotti ai quali si riferisce il manuale d'istruzione sono costruiti in conformità alle prescrizioni del D.M. n.548 del 28/8/95, pubblicato sulla G.U. n.301 del 28/12/95 ed in particolare è conforme a quanto indicato nell'art.2, comma 1 dello stesso decreto.gettarla sul fuoco, ecc.

Smaltimento del vecchio apparecchio



1. Quando questo simbolo del contenitore della spazzatura con ruote barrato è affisso su prodotto, indica che il prodotto è coperto dalla Direttiva europea 2002/ 96/ EC.
2. Tutte le vecchie apparecchiature elettroniche devono essere smaltite separatamente dai rifiuti domestici e nei punti di raccolta designati dal governo o autorità locali.
3. Il corretto smaltimento dei vecchi elettrodomestici consente di evitare conseguenze potenziali negative per l'ambiente e la salute umana.
4. Per informazioni più dettagliate relative allo smaltimento del vecchio apparecchio rivolgersi alla propria azienda di servizi ambientali o al servizio di smaltimento del negozio in cui avete acquistato il prodotto.

Smaltimento di batterie/accumulatori esausti



1. Quando questo simbolo del contenitore della spazzatura con ruote barrato è affisso sulle batterie/ accumulatori, indica che il prodotto è coperto dalla Direttiva europea 2006/66/EC.
2. Questo simbolo può essere combinato con i simboli del mercurio (Hg), cadmio (Cd) o piombo (Pb) se la batteria contiene più di 0,0005% di mercurio, 0,002% di cadmio 0,004% di piombo.
3. Tutte le batterie/accumulatori devono essere smaltite separatamente dai rifiuti domestici e nei punti di raccolta designati dal governo o autorità locali.
4. Il corretto smaltimento delle vecchie batterie/accumulatori consente di evitare conseguenze potenziali negative per l'ambiente e la salute umana.
5. Per informazioni più dettagliate relative allo smaltimento delle vecchie batterie/accumulatori rivolgersi alla propria azienda di servizi ambientali o al servizio di smaltimento del negozio in cui avete acquistato il prodotto.

Avviso per l'Europa

CE 0984

LG dichiara che questo prodotto è conforme ai requisiti essenziali e ad altre disposizioni attinenti della Direttiva 1999/5/CE, Direttiva sulla compatibilità elettromagnetica 2004/108/CE, Direttiva di bassa tensione 2006/95/CE e Direttiva ErP 2009/125/CE.

Per ottenere una copia della dichiarazione di conformità, scrivere al seguente indirizzo.

Centro Unificazione Europea:

Krijgsman 1, 1186 DM Amstelveen
The Netherlands

- Si prega di notare che questo NON è un punto di contatto del Servizio Clienti. Per le informazioni del Servizio Clienti, vedere la scheda di garanzia o contattare il fornitore presso cui avete acquistato il prodotto.

Solo uso interno

Dichiarazione sull'esposizione alle radiazioni RF

Questo apparecchio deve essere installato e utilizzato con una distanza minima di 20 cm tra il radiatore e la persona.

1

Come iniziare

Italy Notice

A general authorization is requested for outdoor use in Italy.

The use of these equipments is regulated by:

1. D.L.gs 1.8.2003, n. 259, article 104 (activity subject to general authorization) for outdoor use and article 105 (free use) for indoor use, in both cases for private use.
2. D.M. 28.5.03, for supply to public of RLAN access to networks and telecom services.

L'uso degli apparati è regolamentato da:

1. D.L.gs 1.8.2003, n. 259, articoli 104 (attività soggette ad autorizzazione generale) se utilizzati al di fuori del proprio fondo e 105 (libero uso) se utilizzati entro il proprio fondo, in entrambi i casi per uso private.
2. D.M. 28.5.03, per la fornitura al pubblico dell'accesso R-LAN alle reti e ai servizi di telecomunicazioni.

Brazil Notice

Este equipamento opera em caráter secundário, isto é, não tem direito a proteção contra interferência prejudicial, mesmo de estações do mesmo tipo, e não pode causar interferência a sistemas operando em caráter primário.

Indice

1 Come iniziare

- 2 Informazioni di sicurezza
- 8 Caratteristiche originali
- 8 - Portable In
- 8 - Impostazione altoparlante ez (di facile uso)
- 8 Accessori
- 9 Introduzione
- 9 - Simboli usati in questo manuale
- 9 File riproducibili
- 9 - Requisiti per file musicali MP3/ WMA
- 10 Telecomando
- 11 Pannello anteriore
- 11 Pannello posteriore

Collegamento

- 12 Montaggio unità principale su parete
- 14 Collegamento apparecchiatura opzionale
- 14 - Collegamento PORT. IN (Ingresso portatile)
- 14 - Ascolto di musica dal riproduttore portatile
- 14 - Collegamento ingresso ottico OPTICAL In
- 14 - Impostazione di altoparlante ez (facile)
- 15 - Collegamento USB

3 Utilizzo

- 16 Operazioni principali
- 16 - Uso di USB
- 16 Altre operazioni
- 16 - DOLBY DRC (controllo campo dinamico)
- 16 - Sincronia Audio/video
- 16 - ALIMENTAZIONE AUTOMATICA Attivata/Disattivata
- 17 - SPEGNIMENTO AUTOMATICO
- 17 - Impostazione timer per stato di attesa
- 17 - Attenuatore di suoni
- 17 - Spegnerne temporaneamente il suono.
- 17 - Visualizzazione di sorgente di file e di ingresso.
- 18 Regolazione del suono
- 18 - Impostazione del modo surround
- 18 - Effetto suono in 3D
- 19 Usa una tecnologia wireless Bluetooth
- 19 - Ascolto di musica memorizzata nei dispositivi Bluetooth
- 21 Controllo della TV con il telecomando fornito.
- 21 - Impostazione del telecomando per controllare la TV

4 Ricerca guasti

22 Ricerca guasti

5 Appendice

23 Manutenzione

23 - Maneggio dell'unità

24 Marchi commerciali e licenze

25 Specifiche

1

2

3

4

5

Caratteristiche originali

1

Come iniziare

Portable In

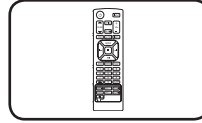
Per ascolto di musica da dispositivo portatile. (MP3, Notebook, ecc.)

Impostazione altoparlante ez (di facile uso)

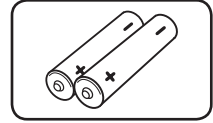
Si ascolta da TV, DVD o dispositivo digitale in modo realistico a 2.1 o 2.0 canali.

Accessori

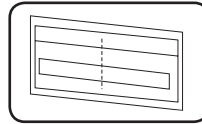
Controllare e identificare gli accessori forniti.



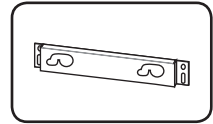
Telecomando (1)



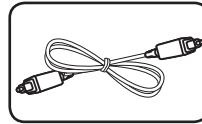
Batterie (2)



Supporto per l'installazione del braccio a muro (1)



Mensola a parete (1)



Cavo ottico (1)

Introduzione

Simboli usati in questo manuale

Nota

Indica note speciali e caratteristiche di utilizzo.

Consiglio

Indica consiglio e suggerimenti per rendere l'uso più semplice.

Precauzione

Indica le cautele per evitare possibili danni per utilizzo non corretto.

File riproducibili

Requisiti per file musicali MP3/ WMA

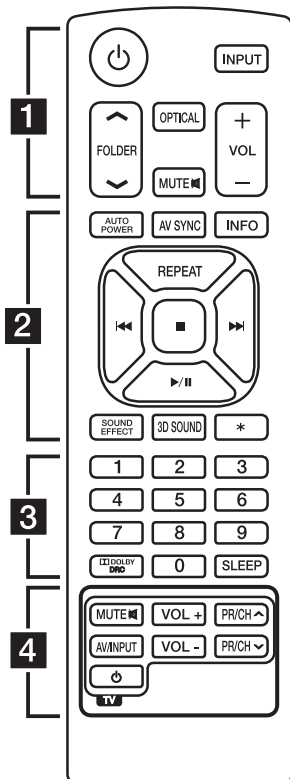
La compatibilità dei file MP3/ WMA con questa unità è limitata come segue:

- Frequenza di campionamento : entro 32 - 48 kHz (MP3), entro 32 - 48 kHz (WMA)
- Bit rate : entro 32 - 320 kbps (MP3), 40 - 192 kbps (WMA)
- Numero file massimo: inferiore a 999
- Estensioni di file : “.mp3”/ “.wma”

Telecomando

1

Come iniziare



Installazione della batteria

Rimuovere il coperchio della batteria sulla parte posteriore del telecomando, e inserire una batteria (tipo AAA) con i poli \oplus e \ominus posizionati in modo corretto.

..... 1

$\text{\textcircled{P}}$ (Alimentazione): Accende o spegne l'unità.

INPUT: Cambia sorgenti di ingresso.

\wedge / \vee **FOLDER:** Ricerca una cartella dei file MP3/WMA. Quando un dispositivo USB contenente file MP3/WMA in diverse cartelle verrà riprodotto, premere \wedge / \vee **FOLDER** per selezionare la cartella che si desidera riprodurre.

OPTICAL: Cambia direttamente la sorgente di ingresso in sistema ottico.

MUTE $\text{\textcircled{M}}$: Annulla il suono.

$-/+$ **VOL:** Regola volume altoparlanti.

..... 2

AUTO POWER: Questa funzione è attivata automaticamente sull'unità.

AV SYNC: Sincronizza audio e video.

INFO: Visualizza le informazioni di sorgente di file di ingresso.

REPEAT: Si ascoltano le tracce/file più volte causalmente.

\lll / \ggg (Salta/Ricerca) :

- Salta Avanti veloce o Indietro veloce.

- Cerca una sezione all'interno di una traccia.

\blacksquare : Arresta la riproduzione.

$\triangleright / \parallel$: Avvia riproduzione, / Mette in pausa la riproduzione.

SOUND EFFECT: Seleziona un modo di effetto suono.

3D SOUND: Attiva e disattiva la modalità suono in 3D.

*****: Questo pulsante non è disponibile.

..... 3

Pulsanti numerici 0-9: Selezionano le tracce o file numerati. Immette il codice PIN.

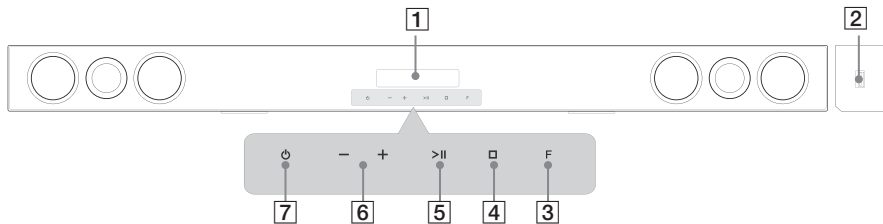
$\text{\textcircled{D}}$ **DOLBY DRC:** Imposta il sistema Doby DRC.

SLEEP: Imposta il sistema per spegnere automaticamente in un orario specificato.

..... 4

Pulsanti TV colore: vedere pag. 21.

Pannello anteriore



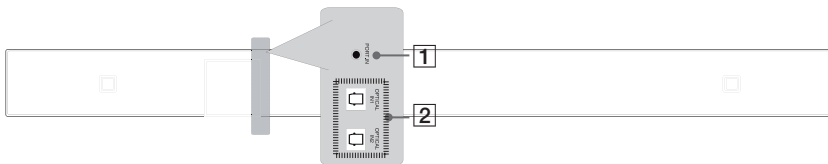
- 1** Display
- 2** Porta USB
- 3** **F** (Funzione)
Premerlo più volte per selezionare altra funzione.
- 4** **□** (Stop)
- 5** **>||** (Riproduzione/ Pausa)
- 6** **- / +** (Volume)
Regola volume altoparlanti.
- 7** **⏻** (Standby / Acceso)

! Precauzione

Precauzioni per l'utilizzo dei pulsanti a sfioramento

- Usare i tasti a sfioramento con mani pulite e asciutte.
 - In un ambiente umido, eliminare l'umidità dai tasti prima dell'uso.
- Non premere i tasti con eccessiva forza per fare il lavoro.
 - Se si applica una forza eccessiva, si può danneggiare il sensore dei tasti.
- Toccare il tasto che si vuole azionare per usare la funzione correttamente.
- Fare attenzione di non mettere in contatto alcun materiale conduttivo con i tasti. Questo può produrre malfunzionamenti.

Pannello posteriore



1 PORT. (portatile) IN

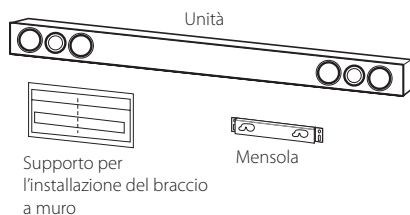
2 OPTICAL IN 1/ 2 (ingresso ottico 1/2)

Montaggio unità principale su parete

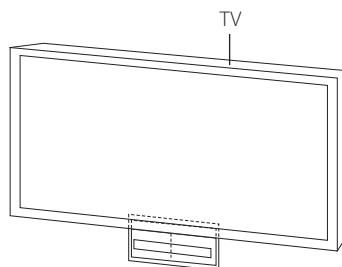
Potete montare l'unità principale su parete. Preparare le viti e le mensole fornite.

2

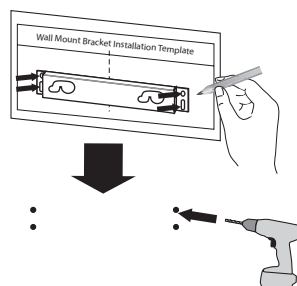
Collegamento



1. Far corrispondere la linea ZONA INFERIORE DELLA TV della WALL BRACKET INSTALL GUIDE con il fondo della TV e collegare nella posizione.



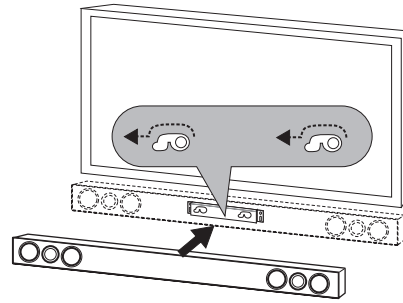
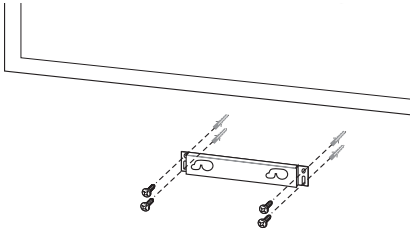
2. Quando si monta l'apparecchio su una parete (calcestruzzo), usare i tasselli per parete (non forniti). Si devono eseguire alcuni fori. E' fornito un foglio di guida per i fori (WALL BRACKET INSTALL GUIDE). Usare il foglio per controllare il punti da forare.



! Nota

Le viti e le prese a parete non sono fornite per il montaggio dell'unità. Si raccomanda il tipo Hilti (HUD-1 6 x 30) per il montaggio. Vi preghiamo di acquistarle.

3. Togliere la WALL BRACKET INSTALL GUIDE.
4. Inserire le viti (non fornite) come illustrato nella figura sotto indicata.
5. Sospendere l'unità principale sulla mensola come indicato di seguito.



2

Collegamento

! Precauzione

- Non sospendere oggetti sull'unità installata e evitare di urtarla.
- Fissare l'unità stabilmente alla parete in modo che non cada. Se l'unità cade, si può provocare ferimento alle persone o danno al prodotto.
- Quando l'unità è installata su parete, accertare che un bambino non tiri i cavi di collegamento, in quanto questo può provocarne la caduta.

! Nota

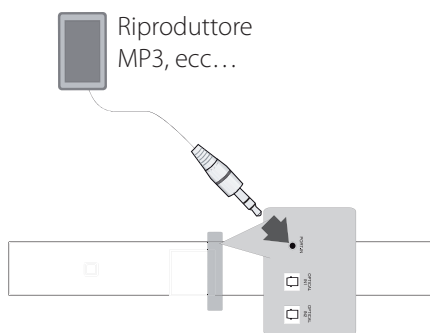
Staccare l'unità dalla mensola come illustrato di seguito.



Collegamento apparecchiatura opzionale

2 Collegamento

Collegamento PORT. IN (Ingresso portatile)



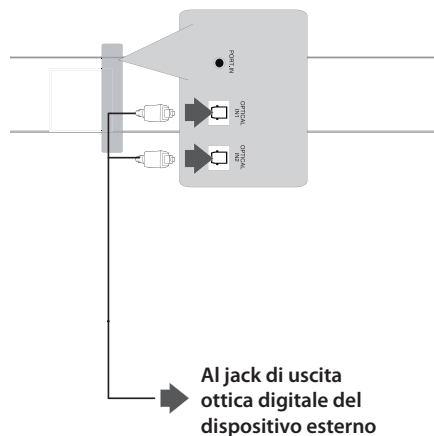
Ascolto di musica dal riproduttore portatile

L'unità può essere usata per riprodurre musica da molti tipi di lettori portatili o dispositivi esterni.

1. Collegare il riproduttore portatile al connettore PORT. IN (Ingresso portatile) dell'unità.
2. Accendere alimentazione premendo (Alimentazione).
3. Selezionare funzione PORTABLE premendo **INPUT**.
4. Accendere il lettore portatile o dispositivo esterno e avviare la sua lettura.

Collegamento ingresso ottico OPTICAL In

Collegare un'uscita ottica di dispositivi esterni al connettore OPTICAL IN 1 / 2



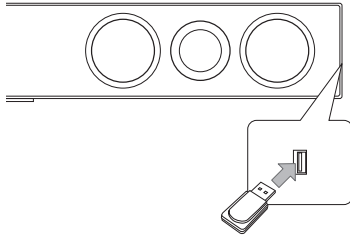
Impostazione di altoparlante ez (facile)

Ascoltare il suono da TV, o dispositivo DVD o digitale con modo a canale 2.1 o 2.

1. Collegare il jack OPTICAL IN 1/2 dell'unità al jack dell'uscita ottica della TV (o dispositivo digitale ecc.).
2. Selezionare OPTICAL 1/2 usando il comando **OPTICAL**. Per selezionare OPTICAL 1/2 direttamente
3. Ascoltare il suono dell'altoparlante con canali 2.1 o 2.
4. Premere **OPTICAL** per uscire da uso OPTICAL 1/2. Il funzionamento torna a quello precedente.

Collegamento USB

Inserire il dispositivo di memoria USB nella porta USB sul lato destro dell'unità.



Staccare il dispositivo USB dall'unità.

1. Selezionare un modo di funzionamento differente e premere STOP due volte in sequenza.
2. Estrarre il dispositivo USB dall'unità.

Dispositivi USB compatibili

- Lettore MP3 : Lettore MP3 filo flash (rapido).
- Drive flash per USB: Dispositivi che supportano USB 1.1.
- La funzione USB di questa unità non supporta alcuni dispositivi USB.

Requisito per dispositivo USB

- Non sono supportati i dispositivi che richiedono l'installazione di programma addizionale collegato ad un computer.
- Non estrarre il dispositivo USB mentre è in funzione.
- Per un dispositivo USB di elevata capacità, possono essere necessari molti minuti per la ricerca.
- Per evitare la perdita di dati, fare il backup dei dati.
- Se si usa il cavo di prolunga del USB o il hub di USB, il dispositivo USB non viene riconosciuto.
- Questa unità non è supportata quando il numero totale di file è di 1000 o superiore.
- HDD esterno, i lettori di schede, i dispositivi con blocco, o i dispositivi di tipo USB a scheda non sono supportati.
- La porta USB dell'unità non può essere collegata al PC. L'unità non può essere usata come dispositivo di memoria.

Operazioni principali

Uso di USB

1. Collegare il dispositivo USB alla porta USB.
2. Selezionare la funzione USB premendo **INPUT**.
3. Selezionare un file (o traccia) che si desidera riprodurre premendo **◀◀** o **▶▶**.

Verso	Fare questo
Arresto	Premere ■ .
Riproduzione	Premere ▶/II .
Pausa	Premere ▶/II .
Salto a traccia/file successivo/precedente.	Durante la riproduzione, premere ◀◀ o ▶▶ per passare a traccia/file successivo o per tornare all'inizio della traccia/file attuale. Premere ◀◀ due volte per tornare alla traccia/file precedente.
Ricerca di una sezione all'interno di un file	Tenere premuto ◀◀/▶▶ durante la riproduzione e rilasciare nel punto che si desidera ascoltare.
Riproduzione ripetuta o casuale	Premere REPEAT sul telecomando più volte, il display cambia nel seguente ordine, RPT 1 → RPT D (DIRECTORY) → RPT ALL → RANDOM → OFF.
Selezione di file o tracce in modo diretto	Premere i tasti numerici 0-9 sul telecomando per passare direttamente al file o traccia desiderato.

Altre operazioni

DOLBY DRC (controllo campo dinamico)

Verificare che il suono sia chiaro quando il volume viene ridotto (solo per Dolby Digital). Impostare su [DRC ON] usando la funzione **DOLBY DRC**.

Sincronia Audio/video

Quando si ricevono segnali audio dalla TV, suono e immagini possono non essere sincronizzati. Nel caso, questa funzione può regolare il tempo di ritardo.

1. Premere **AV SYNC**.
2. Usare tasti **◀◀** e **▶▶** per aumentare e ridurre il valore del ritardo, che si può regolare in un intervallo di 0-300 ms.

ALIMENTAZIONE AUTOMATICA Attivata/Disattivata

Prima di utilizzare questa funzione, assicurarsi di aver selezionato OPTICAL IN e di avere attivato AUTO POWER. Questa funzione accende/spegne automaticamente l'unità quando si accende/spegne il dispositivo esterno (TV, lettore DVD, lettore Blu-ray Disc, ecc.) collegato all'unità tramite il cavo ottico. Questa funzione si attiva o disattiva ogni volta che viene premuto **AUTO POWER**.

Display	Utilizzo
AUTO POWER ON	La funzione AUTO POWER è attivata.
AUTO POWER OFF	La funzione AUTO POWER è disattivata.

! Nota

- Questa funzione è intenzionalmente progettata per spegnere l'unità dopo 15 minuti di inattività. Se non sono stati collegati dispositivi esterni con cavo ottico o in caso di assenza di segnale audio digitale verso l'unità, l'unità si spegne dopo 15 minuti di inattività se la funzione AUTO POWER è attivata.
- A seconda del dispositivo collegato tramite il cavo ottico, questa funzione potrebbe non funzionare.

SPEGNIMENTO AUTOMATICO

Questa unità si spegnerà automaticamente per risparmiare sul consumo energetico nel caso in cui l'unità principale non sia connessa a un dispositivo esterno e non venga usata per 25 minuti.

Questa unità fa la stessa cosa dopo sei ore, in quanto l'unità principale è stata connessa a un altro dispositivo usando un input analogico.

Ma l'unità può accendersi automaticamente sulla base della funzione [AUTO POWER] impostata.

Impostazione timer per stato di attesa

Impostare **SLEEP** una o più volte per selezionare il tempo di ritardo fra 10 e 180 minuti, dopo che l'unità verrà spenta.

Per controllare il tempo residuo, premere **SLEEP** (attesa).

Per annullare la funzione di attesa, premere **SLEEP** più volte fino a quando appare la scritta "SLEEP 10", e quindi premere **SLEEP** ancora mentre è visualizzato "SLEEP 10".


! Nota

- Potete controllare il tempo residuo prima di spegnere l'unità.
- Premere **SLEEP** : il tempo residuo appare nel display.

Attenuatore di suoni

Premere **SLEEP** una volta. La finestra del display verrà oscurata per metà di intensità. Per annullare premere **SLEEP** più volte fino all'attenuazione.

Spegnere temporaneamente il suono.

Premere **MUTE**  per spegnere l'audio dell'unità.

L'unità può essere silenziata, ad esempio, per rispondere al telefono, e l'indicatore "MUTE" verrà visualizzato nella finestra del display.

Visualizzazione di sorgente di file e di ingresso.

Potete visualizzare varie informazioni nel modo USB e OPTICAL IN 1/ 2 premendo **INFO**.

USB : Informazioni di file contenenti MP3/WMA

OPTICAL IN 1/ 2 : Formato audio, canale audio.

Regolazione del suono

Impostazione del modo surround

Questo sistema ha un numero di campi di suoni surround preimpostato. Potete selezionare il modo di suono desiderato usando il comando **SOUND EFFEC** (effetto suono).

Gli oggetti visualizzati per l'equalizzatore possono essere differenti in relazione a sorgenti e effetti di suoni.

3

Utilizzo

Accensione display	Descrizione
NATURAL	Potete godere di un suono confortevole e naturale.
BYPASS	Potete godere del suono senza effetto di equalizzatore.
BASS	Il BASSO è basso alto. Durante la riproduzione, rinforzare l'effetto suono di vibrazione, di basso e surround.
CLRVOICE	Il comando CRLVOICE è voce annullata. Questo programma rende il suono di voce chiaro, migliorando la qualità del suono vocale. (Noi incoraggiamo l'uso di questo EQ quando si guarda il film su canale 5.1).
GAME	Il GAME è l'equalizzatore per giochi. Potete godere di un migliore suono virtuale quando giocate con i videogiochi.
NIGHT	Il NIGHT è il modo notturno. Questo modo può essere utile quando volete vedere dei film a basso volume nelle ore notturne

Accensione display	Descrizione
UPSCALER	L'UPSCALER incrementa la scala del suono MP3. Quando si ascoltano i file MP3 o altra musica compressa, potete migliorare il suono. Questo modo è disponibile solo per sorgenti a 2 canali.
LOUDNESS	Migliora il suoni dei bassi e di vibrazione.

! Nota

- In alcuni modi di surround, alcuni altoparlanti non emettono suoni o suono basso. Ciò dipende dal modo di surround e dalla sorgente audio, non è un difetto.
- Potete avere necessità di reimpostare il modo surround, dopo aver commutato l'unità, talvolta anche dopo che la traccia del suono è modificata.

Effetto suono in 3D

La funzione Sound 3D crea un effetto audio avvolgente per farvi godere di un coinvolgente suono surround cinematografico. Premere **3D SOUND** per attivare o disattivare la modalità suono in 3D

Usa una tecnologia wireless Bluetooth

Note sul Bluetooth

Il *Bluetooth*® è una tecnologia di comunicazioni wireless per il collegamento a breve raggio.

Il campo disponibile è entro 10 metri.

(Il suono può essere interrotto quando il collegamento interferisce con altra onda elettronica o si collega il Bluetooth in altre stanze.)

Il collegamento di dispositivi singoli con tecnologia wireless *Bluetooth*® non provoca alcun onere. Un telefono mobile con tecnologia wireless *Bluetooth*® può essere usato tramite la cascata se il collegamento è stato fatto tramite tecnologia wireless *Bluetooth*®. Dispositivi disponibili: telefono mobile, MP3, Laptop, PDA (queste unità possono essere supportate dal telefono stereo).

Profili Bluetooth

Per usare la tecnologia wireless Bluetooth, i dispositivi devono essere adatti per interpretare certi profili. Questa unità è compatibile con il seguente profilo.

A2DP (profilo di distribuzione audio avanzata)

Ascolto di musica memorizzata nei dispositivi Bluetooth

Accoppiamento dell'unità e del dispositivo Bluetooth

Prima di avviare la procedura di accoppiamento, verificare che la caratteristica del Bluetooth sia attiva nel dispositivo Bluetooth. Vedere guida dell'utente del Bluetooth. Una volta che l'operazione di accoppiamento è stata eseguita, essa non deve essere più ripetuta.

1. Selezionare la funzione di Bluetooth usando la funzione INPUT. Appare "BT" e quindi "BT READY" sul display.
2. Usare il dispositivo Bluetooth e usare l'operazione di accoppiamento. Quando si cerca questa unità con il dispositivo Bluetooth, viene indicata una lista di dispositivi nel display del dispositivo Bluetooth in relazione al tipo di dispositivo Bluetooth usato. La vostra unità apparirà come "LG Audio".
3. Immettere il codice PIN. Codice PIN: 0000
4. Quando questa unità è accoppiata con successo al Bluetooth, il LED del Bluetooth di questa unità si accende e appare "PAIRED" (accoppiata).

! Nota

In relazione al tipo di dispositivo Bluetooth, alcuni dispositivi hanno un differente tipo di accoppiamento.

5. Ascolto di musica. Per riprodurre musica memorizzata nel dispositivo Bluetooth, vedere la guida dell'utente del Bluetooth.

! Nota

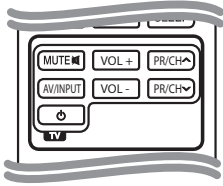
Se modificate la funzione dell'unità, la funzione Bluetooth viene disconnessa, eseguire l'accoppiamento nuovamente. (funzione ↔ Bluetooth diversa dalla funzione Bluetooth)

! Nota

- Il suono può essere interrotto quando il collegamento interferisce con altre onde elettroniche.
- Non potete controllare il dispositivo Bluetooth con questa unità.
- L'accoppiamento è limitato ad un dispositivo Bluetooth per una unità e il multiaccoppiamento non è supportato.
- Sebbene la distanza fra il Bluetooth e l'apparecchio sia inferiore a 10 m, esistono ostacoli fra entrambi, il dispositivo Bluetooth non può essere collegato.
- In relazione al tipo di dispositivo, non potete usare la funzione del Bluetooth.
- Potete godervi il sistema wireless usando il telefono, MP3,, Notebook, ecc..
- Quando non è collegato al Bluetooth, "BT READY" appare sul display.
- Il malfunzionamento elettrico è dovuto a dispositivi che usano la stessa frequenza come apparecchiatura medica, microonde o dispositivo LAN wireless e il collegamento verrà interrotto.
- Quando una persona è fissa e interrompe le comunicazioni fra il dispositivo Bluetooth e il lettore, il collegamento verrà disconnesso.
- Se si aumenta la distanza fra il Bluetooth e l'unità, la qualità del suono è sempre più bassa e il collegamento si disconnetterà quando lo spazio fra il Bluetooth e l'unità esce dal campo operativo del Bluetooth.
- Il dispositivo con tecnologia wireless Bluetooth è disconnesso, se spegnete l'unità principale o mettete il dispositivo lontano dall'unità principale per distanza maggiore di 10 m.

Controllo della TV con il telecomando fornito.

Potete comandare la TV usando i tasti di seguito indicati.



Tasto	Utilizzo
MUTE	Accensione e spegnimento (on/off) del volume della TV.
AV/INPUT	Commuta la sorgente di ingresso della TV fra le sorgenti televisive e altre sorgenti.
(TV ρεύματος)	Accende e spegne la TV.
VOL +/-	Regolare il volume della TV.
PR/CH \wedge / \vee	Scansione dei canali memorizzati

! Nota

In relazione all'unità che viene collegata, non potete usare il telecomando TV usando alcuni tasti.

Impostazione del telecomando per controllare la TV

Potete controllare la TV con il telecomando fornito. Se la TV è indicata nella tabella seguente, impostate il codice di fabbricante corretto.

1. Mentre si tiene premuto il tasto (TV ρεύματος) premere il codice del fabbricante della TV con i tasti numerici (vedere tabella seguente).

Fabbricante	Numero codice
LG	1(Default), 2
Zenith	1, 3, 4
GoldStar	1, 2
Samsung	6, 7
Sony	8, 9
Hitachi	4

2. Rilasciare il tasto (TV ρεύματος) per completare l'impostazione.

In relazione alla TV, alcuni o tutti i tasti possono non funzionare sulla TV, anche dopo aver immesso il codice di fabbricante esatto. Quando si sostituiscono le batterie del telecomando, il numero di codice che avete impostato può essere reimpresso nella impostazione di origine. Impostare nuovamente il codice adatto.

Ricerca guasti

PROBLEMA	CORREZIONE
Nessuna alimentazione	Inserire il cordone di alimentazione.
	Controllare la condizione usando altri dispositivi elettronici.
Nessun suono	Premere INPUT per controllare la funzione selezionata.
Il telecomando non funziona correttamente.	Il telecomando è troppo lontano dall'unità. Comandare il telecomando entro circa 7 m.
	Esiste un ostacolo nel percorso fra il telecomando e l'unità. Eliminare l'ostacolo.
	La batteria del telecomando è scarica. Sostituire le batterie con batterie nuove.
La funzione AUTO POWER non funziona.	A seconda del dispositivo collegato tramite il cavo ottico, questa funzione potrebbe non funzionare.

4

Ricerca guasti

Manutenzione

Maneggio dell'unità

Quando si spedisce l'unità

Conservare la confezione originale di cartone e i materiali di imballaggio. Se dovete spedire l'unità, per la massima protezione, reimpallare la stessa come era originariamente imballata in fabbrica.

Mantenere pulite le superfici esterne.

- Non usare liquidi volatili come spray di insetticida vicino all'unità.
- Lo strofinamento con pressione eccessiva può danneggiare la superficie.
- Non lasciare prodotti di gomma o di plastica in contatto con l'unità per un periodo di tempo lungo.

Pulizia dell'unità

Per pulire il lettore, usare un panno soffice e asciutto. Se le superfici sono molto sporche, usare un panno soffice leggermente umidificato con una soluzione detergente non aggressiva. Non usare solventi aggressivi come alcol, benzina, o solvente, in quanto essi possono danneggiare la superficie dell'unità.

Marchi commerciali e licenze



Fabbricato su licenza della Dolby Laboratories. Il simbolo Dolby e quello a doppia D sono marchi depositati della Dolby Laboratories.



Prodotto sotto licenza sottoposta ai Brevetti U.S. n.: 5,956,674; 5,974,380; 6,487,535 e altri brevetti U.S. e mondiali emessi e in corso. DTS, il Simbolo, e DTS e il Simbolo insieme sono marchi registrati. DTS 2.0 Channel è un marchio registrato di DTS, Inc. Il prodotto include il software. © DTS, Inc. Tutti i diritti sono riservati.



La tecnologia wireless *Bluetooth*® è un sistema che permette il contatto radio fra i dispositivi elettronici con un massimo campo di azione di 10 metri.


Collegando i singoli dispositivi con la tecnologia wireless *Bluetooth*® non si richiede alcun costo. Un telefono mobile con tecnologia wireless *Bluetooth*® può essere usato tramite la cascata se il collegamento è stato fatto con la tecnologia wireless *Bluetooth*®.

Il marchio e i loghi della parola *Bluetooth*® sono di proprietà della *Bluetooth*® SIG, Inc. e un qualsiasi uso di tali marchi della LG Electronics è sotto licenza.

Altri marchi e nome commerciali depositati sono quelli dei relativi proprietari.



Specifiche

Generalità	
Requisiti di alimentazione	200 - 240 V, 50 / 60 Hz
Consumo di energia	35 W
Dimensioni (L x A X Pf)	1 000 x 80 x 55 mm senza i piedi
Peso netto (appross.)	3,0 kg
Temperatura utilizzo	41 °F - 95 °F (5 °C - 35 °C)
Umidità di ambiente utilizzo	5 % - 90 %
Alimentazione a Bus (USB)	DC 5 V  500 mA

Ingressi	
DIGITAL IN (OPTICAL IN) (ingresso digitale - ingresso ottico)	Jack ottico 3 V (p-p) x 2
PORT. IN	0,5 Vrms (jack stereo 3,5 mm)

Amplificatore	
Modo stereo	80 W + 80 W (4 Ω a 1 kHz)

I progetti e le specifiche sono soggette a modifica senza avviso preventivo.

