



FRANÇAIS

# MANUEL D'UTILISATION

# Système de barre de son

# de 300 W

Veillez lire attentivement ce manuel avant d'utiliser votre appareil et conservez-le pour vous y référer ultérieurement.

NB3520A (NB3520A, SHS36-D)



MFL6727648

[www.lg.com](http://www.lg.com)

## Consignes de sécurité



**ATTENTION :** AFIN DE RÉDUIRE LE RISQUE D'ÉLECTROCUTION, NE RETIREZ PAS LE BOÎTIER (NI L'ARRIÈRE). AUCUNE PIÈCE DE CET APPAREIL N'EST SUSCEPTIBLE D'ÊTRE RÉPARÉE PAR L'UTILISATEUR. CONFIEZ L'ENTRETIEN DE L'APPAREIL À DES PERSONNES QUALIFIÉES.



L'éclair fléché dans un triangle équilatéral sert à avertir l'utilisateur de la présence d'une tension dangereuse non isolée dans le boîtier de l'appareil qui peut être suffisamment élevée pour provoquer un risque d'électrocution.



Le point d'exclamation dans un triangle sert à avertir l'utilisateur de la présence d'instructions importantes quant à l'utilisation et l'entretien dans la documentation qui accompagne l'appareil.

**AVERTISSEMENT:** POUR PRÉVENIR TOUT RISQUE D'INCENDIE OU D'ÉLECTROCUTION, N'EXPOSEZ PAS CET APPAREIL À LA PLUIE OU À L'HUMIDITÉ.

**AVERTISSEMENT:** n'installez pas cet appareil dans un espace réduit tel qu'une bibliothèque ou tout autre meuble similaire.

**ATTENTION :** n'obstruez pas les ouvertures d'aération. Installez l'appareil conformément aux instructions du fabricant.

Les fentes et les ouvertures du boîtier servent à assurer la ventilation et le bon fonctionnement de l'appareil, ainsi qu'à le protéger contre la surchauffe. Les ouvertures ne doivent jamais être bloquées en installant l'appareil sur un lit, un canapé, un tapis ou toute autre surface similaire. Cet appareil ne doit pas être placé dans un emplacement fermé tel qu'une bibliothèque ou une étagère, à moins d'assurer une ventilation adéquate ou que les instructions du fabricant l'autorisent.

Il est recommandé de brancher la plupart des appareils sur un circuit dédié.

Autrement dit, un circuit comportant une prise de courant qui alimente uniquement cet appareil et qui n'a ni autres prises ni circuit dérivé. Reportez-vous à la page des spécifications de ce manuel d'utilisation pour plus de détails. Ne surchargez pas les prises murales. Les prises murales surchargées, desserrées ou endommagées, les câbles de rallonge, les cordons d'alimentation effilochés, ou les gaines isolantes craquelées ou endommagées constituent un danger. Chacune de ces conditions peut entraîner un risque d'électrocution ou d'incendie. Examinez régulièrement le cordon de votre appareil. S'il paraît endommagé ou détérioré, débranchez-le, cessez d'utiliser l'appareil et faites remplacer le cordon par un cordon strictement identique auprès d'un point de service après-vente agréé. Protégez le cordon d'alimentation de sorte qu'il ne puisse pas être tordu, entortillé, pincé, coincé dans une porte ou piétiné. Faites particulièrement attention aux fiches, aux prises murales et au point où le cordon sort de l'appareil. Pour déconnecter l'appareil du réseau électrique, retirez le cordon d'alimentation de la prise électrique. Lors de l'installation de l'appareil, assurez-vous que la prise est facilement accessible.

Cet appareil est équipé d'une batterie transportable ou de piles rechargeables.

**Retrait sans danger de la batterie ou des piles de l'appareil:** pour retirer la batterie ou les piles usagées, procédez dans l'ordre inverse de leur insertion. Pour empêcher toute contamination de l'environnement et tout danger pour la santé des êtres humains et des animaux, la batterie ou les piles usagées doivent être mises au rebut dans le conteneur approprié à un point de collecte prévu pour leur recyclage. Ne jetez pas la batterie ou les piles usagées avec les autres déchets. Recyclez toujours les batteries et piles rechargeables usagées. La batterie ne doit pas être exposée à une chaleur excessive, telle que la lumière directe du soleil, les flammes, etc.

**AVERTISSEMENT :** L'appareil ne doit pas être exposé à l'eau (par mouillure ou éclaboussure) et aucun objet rempli de liquide, par exemple un vase, ne devrait être placé sur l'appareil.

# CONSIGNES DE SÉCURITÉ IMPORTANTES

1. Lire les instructions.
2. Conserver ces instructions.
3. Observer tous les avertissements.
4. Suivre toutes les instructions.
5. Ne pas utiliser ce produit près de l'eau.
6. Nettoyer seulement avec un chiffon propre.
7. Ne pas obstruer les ouvertures de ventilation. Installer conformément aux instructions du fabricant.
8. Ne pas l'installer près de sources de chaleur comme un radiateur, une cuisinière ou d'autres appareils semblables (y compris des amplificateurs) qui produisent de la chaleur.
9. Ne pas faire échouer le but sécuritaire de la fiche polarisée ou de mise à la terre. Une fiche polarisée est dotée de deux lames dont une lame est plus large que l'autre. Une fiche mise à la terre est dotée de deux lames et d'une broche de mise à la terre. La lame la plus large et la broche de mise à la terre sont là pour votre sécurité. Si la fiche n'entre pas dans la prise, consultez un électricien pour le remplacement de la prise.
10. Protéger le cordon d'alimentation contre le piétinement ou le pincement, particulièrement près de la fiche, des prises et des points de sortie de l'appareil.
11. Utiliser seulement les accessoires spécifiés par le fabricant.
12. Utiliser seulement avec des chariots, des supports, des trépieds, des fixations ou des tables spécifiés par le fabricant ou vendus avec l'appareil. Si un chariot est utilisé, faire attention au moment de déplacer l'appareil pour que celui-ci ne bascule pas.
13. Débrancher cet appareil pendant les orages ou lorsqu'il n'est pas utilisé pendant de longues périodes.
14. Consulter du personnel qualifié pour le service. Un service est requis lorsque le produit a subi des dommages. Par exemple, lorsque le cordon d'alimentation ou la fiche ont été endommagés, que du liquide a été renversé dans l'appareil ou que des objets ont été insérés à l'intérieur, que l'appareil a été exposé à la pluie ou à l'humidité, qu'il ne marche pas normalement ou qu'il est tombé par terre.

1

Démarrage



## Table des matières

### 1 Démarrage

---

- 2 Consignes de sécurité
- 6 Fonctionnalités uniques
  - 6 – Entrée appareil portable
  - 6 – Réglage du son des haut-parleurs
- 6 Accessoires fournis
- 7 Introduction
  - 7 – Symboles utilisés dans ce manuel
- 7 Fichiers compatibles
  - 7 – Impératif à respecter pour les fichiers musicaux MP3/WMA
- 8 Télécommande
- 9 Panneau avant
- 9 Panneau arrière

### 2 Raccordements

---

- 10 Montage mural
- 12 Mise en place
  - 12 – Jumelage sans fil
- 13 Raccordement d'appareils auxiliaires
  - 13 – PORT. (Portable) Connexion IN
  - 13 – Écoute de la musique depuis votre lecteur portable
  - 13 – Raccordement à l'entrée optique
  - 13 – Réglage du son des haut-parleurs
- 14 – Raccordement d'un périphérique USB

### 3 Utilisation

---

- 15 Fonctions de base
  - 15 – Utilisation en mode USB
- 15 Autres opérations
  - 15 – DOLBY DRC (Contrôle de la gamme dynamique)
  - 15 – Synchronisation audiovisuelle
  - 15 – ALIMENTATION AUTOMATIQUE Marche/Arrêt
  - 16 – MISE HORS TENSION AUTOMATIQUE
  - 16 – Réglage de la veille programmée
  - 16 – Diminution de la luminosité
  - 16 – Désactivation temporaire du son
  - 16 – Réglage des paramètres de niveau du caisson de basse
  - 16 – Affichage de la source d'entrée et du fichier
- 17 Réglage du son
  - 17 – Réglage du mode surround
  - 17 – Effet audio 3D
- 18 Utilisation de la technologie sans fil Bluetooth
  - 18 – Écoute de musique stockée sur des périphériques Bluetooth
- 20 Commande d'un téléviseur à l'aide de la télécommande fournie
  - 20 – Réglage de la télécommande pour commander votre téléviseur

## 4 Dépannage

---

21 Dépannage

## 5 Annexe

---

- 22 Entretien
- 22 – Manipulation de l'appareil
- 23 Marques de commerce et licences
- 24 Spécifications

1

2

3

4

5

## Fonctionnalités uniques

### Entrée appareil portable

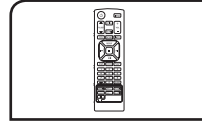
Écoute de musique depuis un périphérique portable. (Baladeur MP3, ordinateur portable, etc.)

### Réglage du son des haut-parleurs

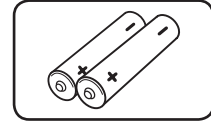
Écoute du son d'un téléviseur, d'un lecteur de DVD ou d'un appareil numérique en mode 2.0 et 2.1.

## Accessoires fournis

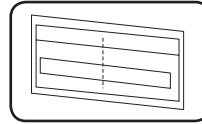
Vérifiez que vous disposez bien des accessoires fournis suivants.



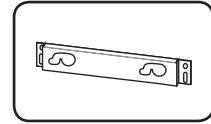
Télécommande (1)



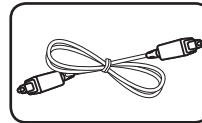
Piles (2)



Modèle d'installation de support mural (1)



Support mural (1)



Câble optique (1)

## Introduction

### Symboles utilisés dans ce manuel

#### Remarque

Indique des remarques et fonctionnalités spéciales.

#### Astuce

Présente des conseils et astuces utiles.

#### Attention

Indique des précautions à prendre pour éviter les dommages éventuels dus à une utilisation inappropriée.

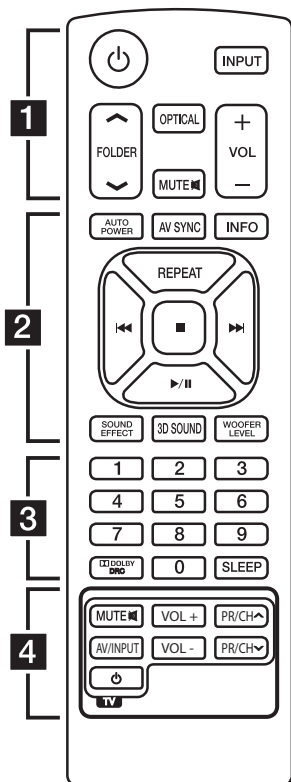
## Fichiers compatibles

### Impératif à respecter pour les fichiers musicaux MP3/WMA

La compatibilité de cet appareil avec les fichiers MP3/WMA est limitée comme suit :

- Fréquence d'échantillonnage: 32-48kHz (MP3), 32-48kHz (WMA).
- Débit binaire: 32-320Kbit/s (MP3), 40-192Kbit/s (WMA).
- Nombre maximal de fichiers: max. 999.
- Extension des fichiers: ".mp3", ".wma".

## Télécommande



### Installation des piles

Enlevez le couvercle du compartiment à piles à l'arrière de la télécommande, et insérez deux piles AAA en respectant la correspondance entre  $\oplus$  et  $\ominus$ .

1

$\text{⏻}$  (Alimentation): permet d'allumer ou d'éteindre l'appareil.

**INPUT:** permet de changer de source d'entrée.

**$\wedge / \vee$  FOLDER:** permettent de rechercher un dossier contenant des fichiers MP3/WMA. Lorsque le périphérique USB lu contient des fichiers MP3/WMA répartis dans plusieurs dossiers, utilisez les touches  **$\wedge / \vee$  FOLDER** pour sélectionner le dossier que vous voulez lire.

**OPTICAL:** permet de passer directement à la source d'entrée optique.

**MUTE  $\text{⏻}$ :** permet de mettre le son en sourdine.

**-/+ VOL:** permet de régler le volume des haut-parleurs.

2

**AUTO POWER:** cette fonction est automatiquement activée sur l'unité.

**AV SYNC:** permet de synchroniser le son et l'image.

**INFO:** permet d'afficher des informations relatives à la source d'entrée ou au fichier.

**REPEAT:** permet d'écouter vos pistes ou fichiers de manière aléatoire ou répétée.

**$\lll / \ggg$  (Ignorer/Recherche):**

- Permet d'effectuer une avance ou un retour rapide.

- Permet de rechercher une section à l'intérieur d'une piste.

**$\blacksquare$ :** permet d'arrêter la lecture.

**$\triangleright / \parallel$ :** permet de démarrer la lecture ou de mettre la lecture en pause.

**SOUND EFFECT:** permet de sélectionner un mode d'effet sonore.

**3D SOUND:** active et désactive de mode Son 3D.

**WOOFER LEVEL:** permet de régler le niveau sonore du caisson de basse.

3

**Touches numériques 0-9:** permettent de sélectionner les numéros de pistes ou de fichiers. Permet également de saisir le code PIN.

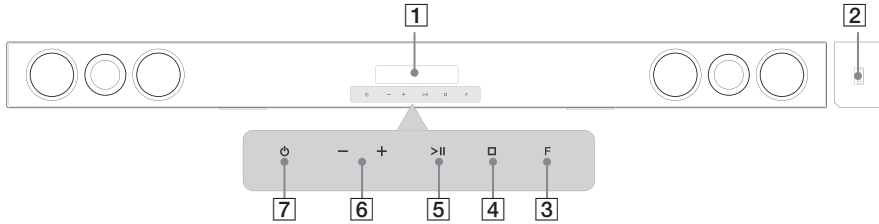
**$\text{⏻}$  DOLBY DRC:** permet de régler le contrôle de la gamme dynamique Dolby.

**SLEEP:** permet d'éteindre automatiquement le système à une heure spécifiée.

4

**Touches de commande du téléviseur:** voir page 20.

## Panneau avant



1 Démarrage

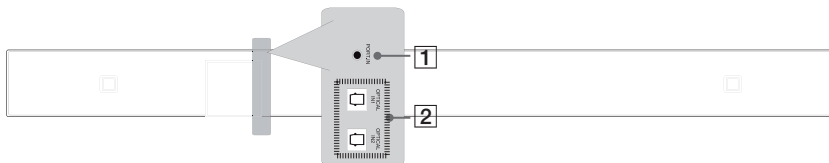
- 1** Afficheur
- 2** Port USB
- 3** **F** (Fonction)  
Appuyez plusieurs fois sur cette touche pour sélectionner une autre fonction.
- 4** **□** (Arrêter)
- 5** **>||** (Lecture / Suspendre la lecture)
- 6** **- / +** (Volume)  
Permet de régler le volume des haut-parleurs.
- 7** **⏻** (En veille/Marche)

### ! Attention

Précautions à prendre lors de l'utilisation des touches

- Utilisez les boutons digitaux avec des mains propres et sèches.  
- En environnement humide, essuyez toute trace d'humidité sur les touches avant utilisation.
- Ne pas appuyer fort sur les touches pour les enclencher.  
- Si vous appliquez trop de pression, cela peut endommager les capteurs des boutons.
- Enfoncer la touche désirée pour activer correctement la fonction.
- Assurez-vous qu'aucun élément conducteur, comme un objet métallique, n'entre en contact avec les touches; cela pourrait occasionner des défaillances.

## Panneau arrière



**1** Entrée PORT. (Portable) IN

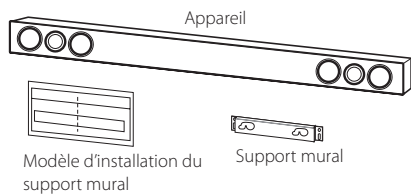
**2** Entrée OPTICAL IN 1/2

## Montage mural

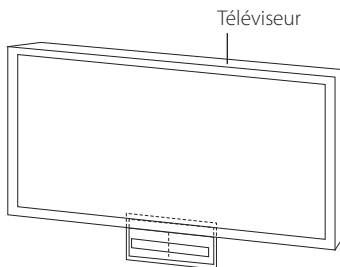
Vous pouvez fixer la barre de son à un mur. Munissez-vous des vis et supports fournis.

2

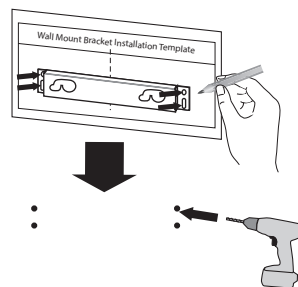
Raccordements



1. Alignez la marque correspondant au téléviseur sur le guide d'installation du support mural avec la partie inférieure du téléviseur, et fixez le guide à cette position.



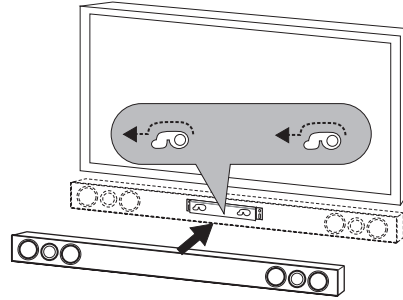
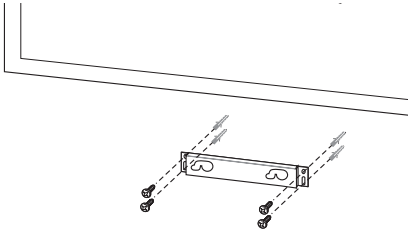
2. Si vous fixez la barre de son sur un mur en béton, utilisez des chevilles (non fournies). Vous devrez percer quelques trous. Un gabarit (WALL BRACKET INSTALL GUIDE) est fourni pour vous y aider. Utilisez-le pour repérer les endroits où vous devez percer.



### Remarque

Les vis et chevilles pour le montage mural ne sont pas fournies. Nous vous recommandons d'acheter le modèle Hilti (HUD-1 6x30) pour le montage (vendu à part).

3. Retirez le guide d'installation du support mural.
4. Fixez le support mural à l'aide de vis (non fournies), comme illustré ci-dessous.
5. Accrochez la barre de son sur le support, comme illustré ci-dessous.



2

Raccordements

### ⚠ Attention

- Ne vous suspendez pas à l'appareil installé et évitez de le soumettre à des chocs.
- Fixez fermement l'appareil au mur de sorte qu'il ne puisse pas tomber. S'il tombe, cela pourrait entraîner des blessures ou endommager l'appareil.
- Lorsque l'appareil est installé sur un mur, assurez-vous que les enfants ne puissent pas tirer sur les câbles de raccordement et ainsi faire tomber l'appareil.

### ! Remarque

Détachez l'appareil du support comme illustré ci-dessous.



## Mise en place

### Jumelage sans fil

#### Voyants du caisson de basse sans fil



Couleur du voyant	Description
Bleu ou jaune	Le caisson de basse sans fil reçoit le signal de la barre de son.
Bleu ou jaune (clignotant)	Le caisson de basse sans fil tente d'établir la connexion.
Rouge	Le caisson de basse sans fil est en veille.
Éteint (aucun affichage)	Le cordon d'alimentation du caisson de basse sans fil est débranché.

#### Configuration initiale d'un identifiant de connexion pour le caisson de basse sans fil

1. Branchez le cordon d'alimentation du caisson de basse sans fil dans la prise de courant.
2. Allumez la barre de son : les deux appareils seront automatiquement connectés.

#### Jumelage sans fil manuel

Si la connexion sans fil échoue, le voyant du caisson de basse reste allumé en rouge et aucun son n'est diffusé. Pour résoudre le problème, suivez les étapes ci-dessous.

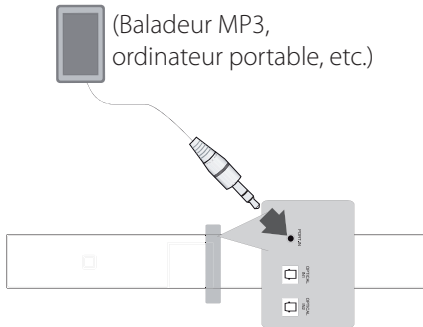
1. Maintenez simultanément enfoncées la touche  STOP de l'appareil et la touche MUTE  de la télécommande.
  - L'indication de jumelage s'affiche.
2. Appuyez sur la touche **PAIRING** à l'arrière du caisson de basse.
  - Le voyant clignotera en bleu ou jaune.
3. Éteignez et rallumez l'appareil.
  - Si le voyant reste allumé en bleu ou jaune, le jumelage a réussi.
4. Si le voyant ne s'allume pas en bleu ou jaune, recommencez les étapes 1 à 3.

#### ! Remarque

- Si vous faites fonctionner la barre de son, le caisson de basse sans fil sortira du mode veille après quelques secondes.
- Mettre cet appareil à moins de 10 m (32 pi) du récepteur de caisson de basse.
- Pour des performances optimales, maintenez une distance de 2 à 10 mètres entre la barre de son et le caisson de basse sans fil, car des problèmes de communication peuvent survenir si la distance est supérieure.
- La communication entre l'unité et le caisson de basse peut prendre quelques secondes (et même plus).

## Raccordement d'appareils auxiliaires

### PORT. (Portable) Connexion IN



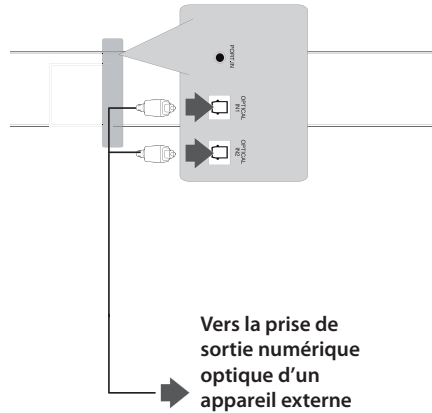
### Écoute de la musique depuis votre lecteur portable

Vous pouvez utiliser l'appareil pour lire la musique depuis divers types de périphérique portable ou appareil externe.

1. Raccordez le lecteur portable au connecteur PORT. IN (PORTABLE IN) de l'appareil.
2. Mettez l'appareil en marche en appuyant sur la touche **⏻** (Alimentation).
3. Sélectionnez la fonction PORTABLE en appuyant sur la touche **INPUT**.
4. Mettez le lecteur portable ou l'appareil externe en marche et lancez la lecture.

### Raccordement à l'entrée optique

Connectez une sortie optique de dispositifs externes vers le connecteur OPTICAL IN 1/2.



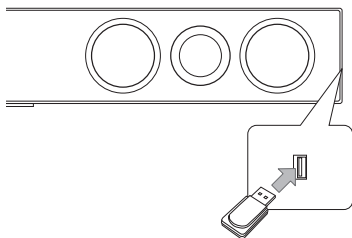
### Réglage du son des haut-parleurs

Vous pouvez écouter le son d'un téléviseur, d'un lecteur de DVD ou d'un appareil numérique en mode 2.0 ou 2.1.

1. Raccordez la prise OPTICAL IN 1/2 de l'appareil à la prise de sortie optique de votre téléviseur (ou autre appareil numérique).
2. Sélectionnez la fonction OPTICAL 1/2 en appuyant sur la touche **OPTICAL**. Vous accédez ainsi directement à l'entrée OPTICAL 1/2.
3. Écoutez le son avec une configuration de haut-parleurs 2.0 ou 2.1.
4. Appuyez sur la touche **OPTICAL** pour quitter la fonction OPTICAL 1/2. Vous revenez alors à la fonction précédente.

## Raccordement d'un périphérique USB

Insérez un appareil de mémoire USB dans le port USB sur le côté droit de l'unité.



Retrait du périphérique USB de l'appareil:

1. Choisissez une fonction ou un mode différent, ou bien appuyez sur la touche  STOP deux fois de suite.
2. Retirez le périphérique USB de l'appareil.

## Périphériques USB compatibles

- Lecteur MP3: lecteur MP3 à mémoire Flash.
- Clé USB à mémoire Flash: appareil qui prend en charge le USB1.1.
- La fonction USB de cet appareil ne prend pas en charge certains périphériques USB.

## Impératif à respecter pour les périphériques USB

- Les périphériques nécessitant l'installation d'un programme supplémentaire après le raccordement à un ordinateur ne sont pas pris en charge.
- Ne retirez pas le périphérique USB pendant son utilisation.
- Si le périphérique USB a une grande capacité, la recherche peut prendre quelques minutes.
- Pour éviter la perte des données, sauvegardez toutes vos données.
- Si vous utilisez un câble d'extension USB ou un concentrateur USB, le périphérique USB ne sera pas reconnu.
- Cet appareil ne prend pas en charge un nombre total de fichiers supérieur ou égal à 1 000.
- Les disques durs externes, les lecteurs de cartes, les périphériques verrouillés ou les périphériques USB de type disque dur ne sont pas pris en charge.
- Le port USB de l'appareil ne peut pas être raccordé à un ordinateur. L'appareil ne peut pas être utilisé comme périphérique de stockage.

## Fonctions de base

### Utilisation en mode USB

1. Raccordez le périphérique USB au port USB.
2. Sélectionnez la fonction USB en appuyant sur la touche **INPUT**.
3. Sélectionnez un fichier (ou une piste) que vous voulez lire à l'aide de la touche **◀◀** ou **▶▶**.

Fonction	Action
Arrêt de la lecture	Appuyez sur la touche <b>■</b> .
Démarrage de la lecture	Appuyez sur la touche <b>▶/  </b> .
Suspension de la lecture	Appuyez sur la touche <b>▶/  </b> .
Accès à la piste ou au fichier précédent/suivant	Appuyez sur la touche <b>◀◀</b> ou <b>▶▶</b> pendant la lecture pour accéder à la piste ou au fichier suivant ou revenir au début de la piste ou du fichier en cours. Appuyez deux fois brièvement sur la touche <b>◀◀</b> pour revenir à la piste ou au fichier précédent.
Recherche d'une section au sein d'un fichier	Maintenez enfoncée la touche <b>◀◀/▶▶</b> pendant la lecture et relâchez-la lorsque vous atteignez la partie que vous voulez écouter.
Lecture répétée ou aléatoire	Appuyez plusieurs fois sur la touche <b>REPEAT</b> de la télécommande pour faire alterner l'affichage dans l'ordre suivant: RPT 1 → RPT D (DIRECTORY) → RPT ALL → RANDOM → OFF.
Sélection directe des pistes ou des fichiers	Utilisez les <b>touches numériques 0 à 9</b> de la télécommande pour accéder directement à la piste ou au fichier de votre choix.

## Autres opérations

### DOLBY DRC (Contrôle de la gamme dynamique)

Optimisez la clarté du son lorsque le volume est diminué (Dolby Digital uniquement). Réglez cette option sur [DRC ON] à l'aide de la touche **□** **DOLBY DRC**.

### Synchronisation audiovisuelle

Lorsque vous recevez les signaux audio d'un téléviseur, il est possible que l'image et le son soient en décalage. Cette fonction vous permet d'ajuster le temps de décalage.

1. Appuyez sur la touche **AV SYNC**.
2. Utilisez les touches **◀◀ ▶▶** pour augmenter ou diminuer le décalage, que vous pouvez paramétrer entre 0 et 300 ms.

### ALIMENTATION AUTOMATIQUE Marche/Arrêt

Avant d'utiliser cette fonction, assurez-vous que vous avez sélectionné OPTICAL IN et que vous avez activé la fonction AUTO POWER. Cette fonction met l'appareil en marche ou hors fonction automatiquement lorsque vous allumez/éteignez le dispositif externe (Télévision, lecteur DVD, lecteur Blu-ray, etc.) qui est branché sur le câble optique. Cette fonction est activée ou désactivée lorsque vous appuyez sur **AUTO POWER**.

Affichage	Fonctionnement
AUTO POWER ON	La fonction AUTO POWER est activée
AUTO POWER OFF	La fonction AUTO POWER est désactivée

### ! Remarque

- Cette fonction est intentionnellement conçue pour éteindre l'appareil après 15 minutes d'inactivité. Si vous n'avez pas branché d'appareil avec un câble optique ou s'il n'y a pas de signal audio numérique allant à l'appareil, l'appareil s'éteindra après 15 minutes d'inactivité si la fonction AUTO POWER est activée.
- Selon l'appareil branché par câble optique, cette fonction peut ne pas fonctionner.

## MISE HORS TENSION AUTOMATIQUE

Cet appareil se mettra hors tension automatiquement afin d'économiser la consommation d'énergie dans le cas où l'appareil principal n'est pas connecté avec un appareil externe et n'est pas utilisé pendant 25 minutes.

Cette unité aussi s'éteindra après 6 heures étant donné que l'unité principale a été connectée à un autre appareil à l'aide d'une entrée analogique.

Mais l'unité peut s'allumer automatiquement selon la fonction [AUTO POWER] que vous avez établie.

## Réglage de la veille programmée

Appuyez sur la touche **SLEEP** une ou plusieurs fois pour sélectionner le délai d'attente entre 10 et 180 minutes avant la mise en veille de l'appareil.

Pour vérifier la durée restante, appuyez sur la touche **SLEEP**.

Pour annuler la fonction de veille programmée, appuyez plusieurs fois sur la touche **SLEEP** jusqu'à ce que "SLEEP 10" s'affiche, puis appuyez une dernière fois sur la touche **SLEEP** pour que l'inscription disparaisse.

### ! Remarque

Vous pouvez consulter le temps restant avant que l'appareil s'éteigne.

Appuyez sur la touche **SLEEP**. La durée restante apparaît sur l'afficheur.

## Diminution de la luminosité

Appuyez une fois sur la touche **SLEEP**. L'éclairage de l'afficheur sera assombri de moitié. Pour annuler, appuyez plusieurs fois sur la touche **SLEEP** jusqu'à ce que l'éclairage revienne à la normale.

## Désactivation temporaire du son

Appuyez sur la touche **MUTE**  pour mettre l'appareil en sourdine.

Cette fonction est utile, par exemple pour répondre au téléphone. Lorsqu'elle est activée, l'indication "M" apparaît sur l'afficheur.

## Réglage des paramètres de niveau du caisson de basse

Vous pouvez régler le niveau sonore du caisson de basse.

1. Appuyez sur la touche **WOOFER LEVEL**.
2. Utilisez les touches **-/+ VOL** pour régler le niveau sonore du caisson de basse.

## Affichage de la source d'entrée et du fichier

Vous pouvez afficher différentes informations dans les modes USB et OPTICAL IN 1/2 en appuyant sur la touche **INFO**.

USB: informations sur les fichiers MP3/WMA.

OPTICAL IN 1/2: format et canal audio.

# Réglage du son

## Réglage du mode surround

Ce système comporte un certain nombre de champs acoustiques surround préréglés. Vous pouvez sélectionner le mode son de votre choix en utilisant la touche **SOUND EFFECT**.

Les éléments affichés pour l'égaliseur peuvent être différents selon les sources et les effets sonores.

Élément affiché	Description
NATURAL	Offre un son naturel améliorant le confort d'écoute.
BYPASS	Désactive les effets d'égaliseur.
BASS	Amplifie les graves. Pendant la lecture, renforce les aigus, les graves et l'effet de son surround.
CLRVOICE	Optimise le son de la voix. Ce mode permet de mieux entendre les voix et en améliore la clarté. (Nous vous encourageons à utiliser ce réglage d'égaliseur lorsque vous regardez le film en mode 5.1.)
GAME	Égalise le son pour les jeux. Vous permet d'obtenir un son plus virtuel lorsque vous jouez à des jeux vidéo.
NIGHT	Active le mode nuit. Cette fonction peut être utile lorsque vous voulez regarder un film à bas volume tard la nuit.
UPSCALER	Active l'extrapolation MP3. Permet d'optimiser le son lorsque vous écoutez des fichiers MP3 ou d'autres musiques compressées. Ce mode n'est disponible que pour les sources à 2 canaux.
LOUDNESS	Améliore les graves et les aigus.

### ! Remarque

- Dans certains modes surround, il se peut que les enceintes ne restituent aucun son ou un son faible; tout dépend du mode surround et de la source audio, mais il ne s'agit pas d'une défaillance.
- Il se peut que vous deviez réinitialiser le mode surround après avoir permuté l'entrée, et parfois même après avoir changé de piste sonore.

## Effet audio 3D

Les fonctionnalités audio 3D offrent un son plus large afin de créer un endroit où vous pouvez profiter d'un son ambiophonique plus immersif et cinématographique. Appuyez sur **3D SOUND** afin d'activer ou de désactiver le mode Audio 3D.

## Utilisation de la technologie sans fil Bluetooth

### À propos de la technologie Bluetooth

*Bluetooth*® est une technologie de communication sans fil pour les connexions de courte portée.

La portée disponible est de 10 mètres.

(Le son peut être interrompu lorsque la connexion est perturbée par d'autres ondes électroniques ou que la distance entre les deux appareils connectés est trop grande.)

La connexion d'appareils individuels via la technologie sans fil *Bluetooth*® n'entraîne aucun frais. Un téléphone mobile équipé de la technologie sans fil *Bluetooth*® peut être contrôlé en cascade si la connexion est effectuée via la technologie sans fil *Bluetooth*®.

Périphériques compatibles: téléphone mobile, baladeur MP3, ordinateur portable, PDA (casque stéréo pris en charge).

### Profils Bluetooth

Pour pouvoir utiliser la technologie sans fil Bluetooth, les appareils doivent pouvoir interpréter certains profils. Cet appareil est compatible avec les profils suivants.

A2DP (Advanced Audio Distribution Profile)

## Écoute de musique stockée sur des périphériques Bluetooth

### Jumelage de votre appareil avec un périphérique Bluetooth

Avant de démarrer la procédure de jumelage, assurez-vous que la fonction Bluetooth de votre périphérique compatible est activée. Reportez-vous au manuel d'utilisation de votre périphérique Bluetooth. Une fois le jumelage effectué, il n'est pas nécessaire de recommencer l'opération.

1. Sélectionnez la fonction Bluetooth en appuyant sur la touche **INPUT**.  
Les indications «BT», puis «BT READY» apparaissent sur l'afficheur.
2. Allumez le périphérique Bluetooth et procédez à l'opération de jumelage. Lors de la recherche de cet appareil avec votre périphérique Bluetooth, celui-ci peut afficher une liste des appareils trouvés, selon le type de périphérique Bluetooth dont il s'agit. Votre appareil apparaîtra sous le nom «LG Audio».
3. Entrez le code PIN.  
Code PIN: 0000
4. Lorsque cet appareil est correctement jumelé à votre périphérique Bluetooth, le voyant Bluetooth de cet appareil s'allume et l'indication «PAIRED» s'affiche.

#### ! Remarque

Certains périphériques Bluetooth ont un mode de jumelage différent en fonction de leur type.

5. Écoute de musique  
Pour lire un fichier de musique enregistré sur votre périphérique Bluetooth, reportez-vous au manuel d'utilisation de votre périphérique.

#### ! Remarque

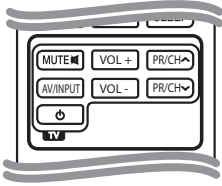
Si vous changez de fonction sur l'appareil, la connexion Bluetooth est interrompue et vous devez la rétablir.  
(Bluetooth ↔ fonction autre que Bluetooth)

**! Remarque**

- Le son peut être interrompu lorsque des interférences provoquées par d'autres ondes électroniques perturbent la connexion.
- Vous ne pouvez pas contrôler le périphérique Bluetooth via cet appareil.
- Le jumelage est limité à un seul périphérique Bluetooth à la fois (le jumelage multiple n'est pas pris en charge).
- Même si la distance qui sépare votre périphérique Bluetooth de cet appareil est inférieure à 10 mètres, il est possible que la connexion ne puisse pas se faire s'il existe des obstacles entre les deux.
- Selon le type de périphérique, il se peut que vous ne puissiez pas utiliser la fonction Bluetooth.
- Vous pouvez utiliser la technologie sans fil avec un téléphone, un baladeur MP3, un ordinateur portable, etc.
- Lorsqu'aucun périphérique Bluetooth n'est connecté, l'indication «BT READY» apparaît sur l'afficheur.
- En cas de dysfonctionnement électrique dû à des appareils utilisant la même fréquence, tels que du matériel médical, des fours à micro-ondes ou des dispositifs de réseau local sans fil, la connexion sera interrompue.
- La connexion sera interrompue si une personne se tient dans le champ entre le périphérique Bluetooth et le lecteur.
- Plus la distance entre le périphérique Bluetooth et l'appareil est grande, moins la qualité sonore est bonne. Si la distance entre le périphérique Bluetooth et l'appareil est supérieure à la portée de la technologie Bluetooth, la connexion sera interrompue.
- Le périphérique équipé de la technologie sans fil Bluetooth sera déconnecté si vous éteignez l'appareil ou éloignez le périphérique de l'appareil de plus de 10 mètres.

## Commande d'un téléviseur à l'aide de la télécommande fournie

Vous pouvez commander votre téléviseur à l'aide des touches ci-dessous.



Touche	Description
MUTE 静音	Mettre ou couper le volume du téléviseur.
AV/INPUT	Choisir la source d'entrée entre le téléviseur et d'autres sources.
⏻ (Marche/Arrêt du téléviseur)	Allumer ou éteindre le téléviseur.
VOL +/-	Régler le volume du téléviseur.
PR/CH ▲ / ▼	Passer d'une chaîne à l'autre.

### ! Remarque

Selon l'appareil raccordé, il se peut que vous ne puissiez pas commander votre téléviseur à l'aide de certaines de ces touches.

## Réglage de la télécommande pour commander votre téléviseur

Vous pouvez commander votre téléviseur à l'aide de la télécommande fournie.

Si votre téléviseur est répertorié dans le tableau ci-dessous, définissez le code fabricant approprié.

1. Tout en maintenant enfoncée la touche ⏻ (Marche/Arrêt du téléviseur), saisissez le code fabricant de votre téléviseur à l'aide des touches numériques (voir le tableau ci-dessous).

Fabricant	Numéro de code
LG	1 (valeur par défaut), 2
Zenith	1, 3, 4
GoldStar	1, 2
Samsung	6, 7
Sony	8, 9
Hitachi	4

2. Relâchez la touche ⏻ (Marche/Arrêt du téléviseur) pour terminer le réglage.

Selon votre téléviseur, il se peut que certaines touches, voire toutes, ne fonctionnent pas pour votre téléviseur, même après avoir saisi le code fabricant correct. Lorsque vous remplacez les piles de la télécommande, il est possible que le numéro de code que vous avez défini soit rétabli aux valeurs par défaut. Définissez à nouveau le numéro de code approprié.

## Dépannage

PROBLÈME	SOLUTION
Pas d'alimentation	Branchez le cordon d'alimentation.
	Vérifiez en mettant d'autres appareils électroniques en marche.
Absence de son	Appuyez sur la touche INPUT pour vérifier la fonction sélectionnée. Le cordon d'alimentation du caisson de basse n'est pas raccordé. Enfoncez correctement le cordon d'alimentation dans la prise murale. Le jumelage entre l'appareil et le caisson de basse se déconnecte. Jumelez l'appareil et le caisson de basse (reportez-vous à la page 12).
	La télécommande est trop éloignée de l'appareil. Actionnez la télécommande dans un rayon de 7 m de l'appareil.
La télécommande ne fonctionne pas correctement	Un obstacle se trouve entre la télécommande et l'appareil. Retirez l'obstacle.
	Les piles de la télécommande sont vides. Remplacez les piles avec des piles neuves.
La fonction AUTO POWER ne fonctionne pas.	Selon l'appareil branché par câble optique, cette fonction peut ne pas fonctionner.

# Entretien

## Manipulation de l'appareil

### Lors du transport

Conservez le carton et les emballages d'origine. Si vous devez transporter l'appareil, pour une protection maximale, emballez-le tel que vous l'avez reçu à sa sortie de l'usine.

Entretien des surfaces extérieures

- N'utilisez pas de liquides volatiles tels qu'un insecticide en aérosol à proximité de l'appareil.
- Si vous frottez trop fort, vous risquez d'endommager la surface.
- Ne laissez pas de produits en caoutchouc ou en plastique en contact prolongé avec l'appareil.

### Nettoyage de l'appareil

Pour nettoyer le lecteur, utilisez un chiffon doux et sec. Si les surfaces sont très sales, utilisez un chiffon doux légèrement humidifié d'une solution détergente douce. N'utilisez pas de solvants puissants tels que alcool, benzine ou diluants, car ces derniers risquent d'endommager la surface de l'appareil.

## Marques de commerce et licences



Fabriqué sous licence de Dolby Laboratories. Dolby et le symbole représentant un double D sont des marques de commerce de Dolby Laboratories.



Fabriqué sous licence sous le no de brevet des États-Unis : 5,956,674; 5,974,380; 6,487,535 et autres brevets déposés ou en attente, américains ou ailleurs au monde. DTS, le symbole et DTS et le symbole ensemble sont des marques déposées et DTS 2.0 Channel est une marque de DTS, inc. Le produit inclut le logiciel. © DTS, Inc. Tous droits réservés.




La technologie sans fil *Bluetooth*® est un système qui permet d'établir une liaison radio entre des appareils électroniques situés dans un rayon de 10 mètres au maximum.

La connexion d'appareils individuels via la technologie sans fil *Bluetooth*® n'entraîne aucun frais. Un téléphone mobile équipé de la technologie sans fil *Bluetooth*® peut être contrôlé en cascade si la connexion est effectuée via la technologie sans fil *Bluetooth*®.

La marque et le logo *Bluetooth*® sont la propriété de *Bluetooth*® SIG, Inc. et leur utilisation par LG Electronics est soumise à licence.

Les autres marques de commerce et noms de marques sont la propriété de leurs détenteurs respectifs.

## Spécifications

Général	
Alimentation	Reportez-vous à l'étiquette.
Consommation	Reportez-vous à l'étiquette.
Dimensions (LxHxP)	39,3 x 3,1 x 2,1 pouces sans le socle
Poids net (approx.)	6,6 lb
Température de fonctionnement	41 °F à 95 °F (5 °C à 35 °C)
Humidité de fonctionnement	5 % à 90 %
Alimentation du bus (USB)	CC 5 V  500 mA

Entrées	
DIGITAL IN (OPTICAL IN)	3 V (crête à crête), prise optique x 2
PORT. IN	0,5 Vrms (prise stéréo 3,5 mm)

Amplificateur	
Mode stéréo	80 W + 80 W (4 Ω à 1 kHz)
Caisson de basse	140 W (3 Ω à 60 Hz)

Caisson de basse sans fil	
Alimentation	Reportez-vous à l'étiquette du caisson de basse.
Consommation	Reportez-vous à l'étiquette du caisson de basse.
Type	1 haut-parleur 1 voie
Impédance nominale	3 Ω
Puissance	140 W
Puissance maximale	280 W
Dimensions nettes (L x H x P)	8 x 15 x 12 pouces
Poids net	15,2 lb

La conception et les spécifications sont sujettes à modification sans préavis.



Centre d'information à la clientèle LG

1-888-542-2623 CANADA

Enregistrez votre produit en ligne!

[www.lg.com](http://www.lg.com)