



Manual del propietario

# SECADORA LG CON BOMBA DE CALOR

Lea este manual detenidamente antes de utilizar la secadora y guárdelo para futuras consultas.

RC8055AP3Z

RC8055AP2Z

RC8055AP1Z

RC8055APZ



P/NO. : MFL67708605

[www.lg.com](http://www.lg.com)

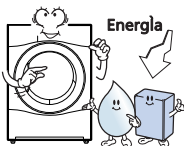
# C

## aracterísticas



### ● **Tambor de capacidad ultra grande**

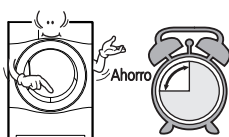
El tambor ultra grande de esta secadora LG, con 8 kg de capacidad, le permite secar más y ahorrar tiempo.



### ● **Menos consumo de energía**

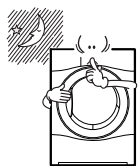
Las secadoras LG con bomba de calor utilizan menos energía que las secadoras convencionales debido al intercambiador de calor y la tecnología de Autolimpieza™.

Esta secadora LG con bomba de calor le permite ahorrar dinero.



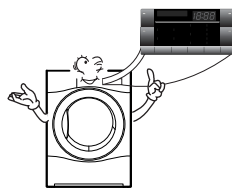
### ● **Reducción de los tiempos de secado**

Los tiempos de secado son más cortos gracias al sistema de calentamiento híbrido y el intercambiador de calor optimizado de esta secadora LG.



### ● **Niveles de ruido reducidos**

Hemos reducido el ruido de funcionamiento de esta secadora LG utilizando innovadoras tecnologías de absorción de sonido y aislamiento acústico, logrando máquinas más silenciosas que las secadoras convencionales.



### ● **Facilidad de uso**

La amplia pantalla LED controlada electrónicamente es muy fácil de usar. Simplemente, seleccione el ciclo deseado y su secadora LG hará el resto. La función de Smart Diagnosis™ está disponible a través del teléfono.

# Índice

Instrucciones de seguridad .....	3
Instrucciones de instalación .....	6
Aspecto y diseño .....	10
Funcionamiento de la secadora .....	11
Funciones adicionales .....	15
Cuidado de la secadora .....	17
Consejos adicionales para un uso inteligente .....	19
Guía de solución de problemas .....	22
Datos técnicos .....	25
Garantía .....	26
Términos de la garantía .....	27

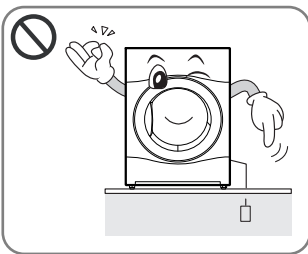
# I nstrucciones de seguridad

Por razones de seguridad, siga las instrucciones de este manual para reducir los riesgos de explosión, descargas eléctricas, y evitar daños materiales y lesiones que podrían ser mortales.

## ⚠ ADVERTENCIA

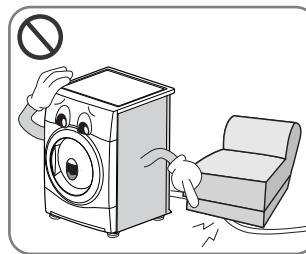
- Pueden producirse lesiones graves o mortales si no se cumplen las normas siguientes.
- Queda estrictamente prohibido utilizar el producto para fines distintos de los autorizados por el fabricante del aparato. LG no se hace responsable de los daños resultantes de usos inadecuados.
- No intente reparar ni sustituir ninguna pieza de este electrodoméstico, a menos que se recomiende de manera explícita en el manual del propietario o en instrucciones publicadas de uso y reparación que sean comprensibles y que pueda realizar usted.

### ⊘ Peligros



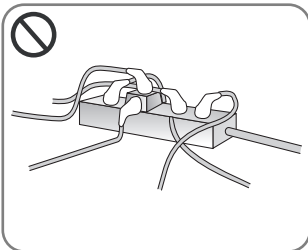
- Antes de conectar el cable de alimentación, asegúrese de que tiene conexión a tierra y está conectado a un disyuntor.

**No incluir una toma de tierra puede causar averías o descargas eléctricas.**



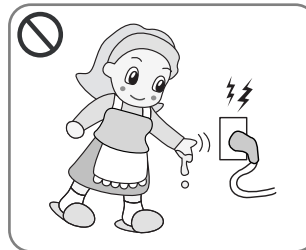
- No utilice un cable de alimentación eléctrica dañado y coloque objetos pesados sobre el cable.

**Un cable dañado puede causar un incendio o descargas eléctricas.**



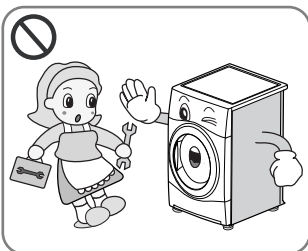
- No conecte el cable en un adaptador. No utilice alargaderas.

**Un calentamiento anómalo de la toma de corriente podría causar un incendio.**



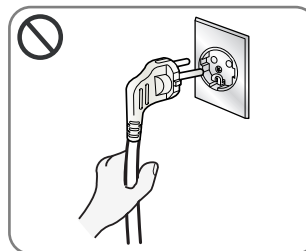
- No toque el enchufe o el interruptor con las manos mojadas.

**Puede causar una descarga eléctrica.**



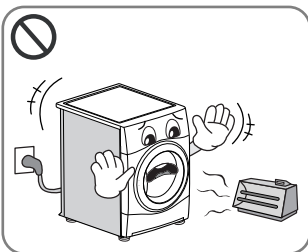
- No desmonte la placa superior al instalar la secadora.
- No modifique este producto

**Puede causar averías, un incendio o descargas eléctricas.**



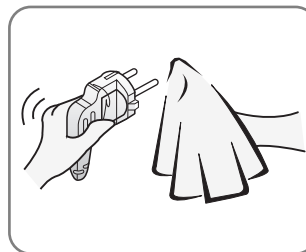
- Desconecte el cable de alimentación tirando del enchufe, no del cable.

**Podría dañar el cable y causar un incendio o descargas eléctricas.**



- Mantenga la secadora alejada cocinas, llamas abiertas o cualquier otro objeto inflamable.

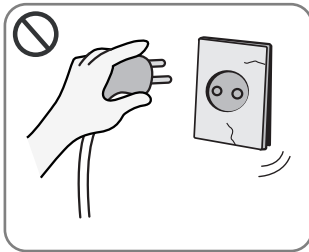
**Puede causar un incendio o fundir las piezas.**



- Limpie la suciedad y las manchas del cable de alimentación e introduzca el enchufe hasta el fondo en la toma de electricidad.

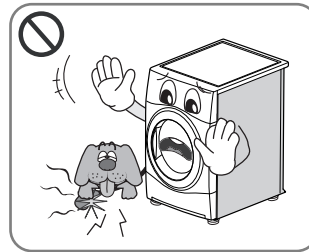
**La suciedad y las conexiones defectuosas pueden causar un incendio.**

# Instrucciones de seguridad



- No utilice este aparato si el cable, el enchufe o la toma de electricidad están dañados.

**Puede causar un incendio o descargas eléctricas.**



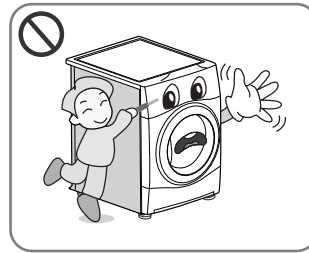
- Mantenga a las mascotas alejadas de la secadora.

**Pueden dañarla o recibir una descarga eléctrica.**



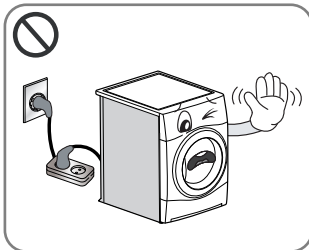
- No instale ni coloque la lavadora donde pueda estar a la intemperie.

**Puede causar un incendio, descargas eléctricas o fallos de funcionamiento.**



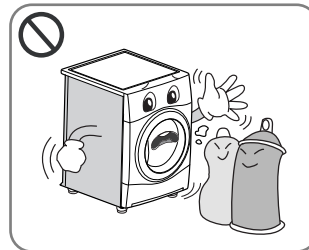
- No presione los botones con objetos punzantes, como cuchillos y destornilladores.

**Podría dañar la secadora y causar una descarga eléctrica.**



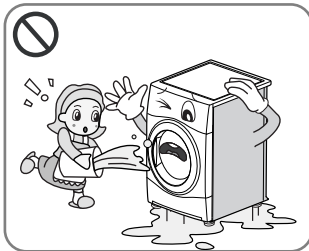
- No utilice una alargadera o un adaptador para conectar el cable de alimentación eléctrica.

**Puede causar un incendio o descargas eléctricas.**



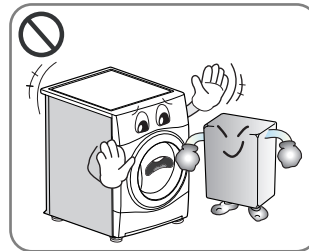
- No seque artículos que se hayan limpiado, lavado, empapado o salpicado con combustible o sustancias explosivas (como cera, aceite, pintura, gasolina, desengrasantes, disolventes de limpiado en seco, queroseno, etc)

**Puede causar un incendio o una explosión.**



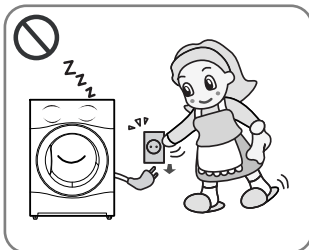
- Evite que el agua salpique la secadora.

**Puede causar un incendio o descargas eléctricas.**



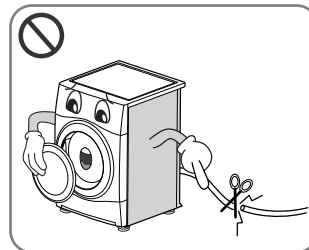
- No coloque objetos inflamables cerca de la secadora.

**Puede causar gases tóxicos, daños en la secadora, un incendio o una explosión.**



- Desenchufe el cable de alimentación antes de proceder con la limpieza o cuando no vaya a utilizar la secadora.

**El agua o la suciedad pueden causar descargas eléctricas.**



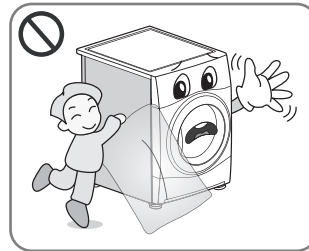
- Antes de retirar del servicio el aparato o deshacerse de él, desmonte la puerta y corte el cable de alimentación para evitar que pueda volver a usarse.

**Puede causar accidentes y lesiones.**



- No permita que los niños o mascotas jueguen sobre la secadora o en su interior.
- El aparato no ha sido diseñado para ser usado por niños pequeños o personas discapacitadas sin supervisión.
- No deje a los niños desatendidos para asegurarse de que no juegan con la secadora.

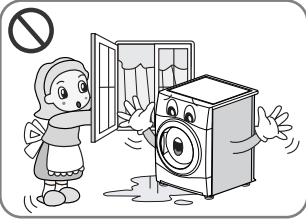
**Los niños y mascotas podría sufrir lesiones o asfixiarse.**



- La bolsa de embalaje no es un juguete. Tras abrirla, destrúyala.

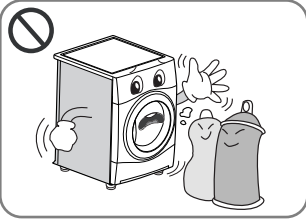
**Para evitar la posibilidad de asfixia, mantenga la bolsa de embalaje alejada de los niños y bebés.**

# I nstrucciones de seguridad



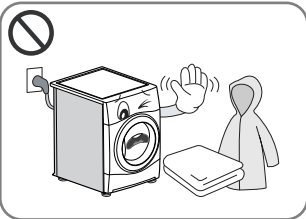
- Si la alimentación eléctrica de este aparato se hace a través de una alargadera o un conector eléctrico, el dispositivo de salida portátil se colocará de modo que no esté sometido a humedad o salpicaduras.

**Podría causar una descarga eléctrica, un incendio, fallos de funcionamiento o deformarse.**



- Los objetos salpicados o mojados con aceite vegetal o de cocina constituyen un peligro de incendio y no deberá colocarse en el interior de la secadora.
- La ropa manchada con sustancias como aceite para cocinar, acetona, alcohol, petróleo, keroseno, quitamanchas, turpentina, ceras y eliminadores de cera se lavarán en agua caliente con una cantidad adicional de detergente antes de secarlas en la secadora.

**Pueden causar combustión espontánea y dar lugar a una explosión y un incendio.**



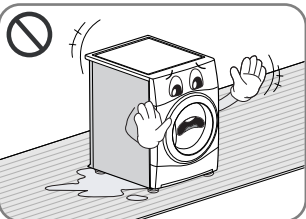
- Artículos fabricados de espuma, goma, plástico u otros tejidos sensibles al calor (como las alfombrillas de baño, alfombrillas antideslizantes o impermeables) no deben secarse en una secadora giratoria con calor.
- Productos como goma de espuma (espuma de látex), gorros de ducha, textiles impermeables, artículos con la espalda de goma y prendas o almohadas rellenas de gomaespuma no deben secarse en la secadora.

**Pueden causar combustión espontánea y dar lugar a una explosión y un incendio.**



- No deben colocarse artículos de plástico como gorros de baño o fundas de pañales en una secadora giratoria.

**Pueden causar combustión espontánea y dar lugar a una explosión y un incendio.**



- Si la secadora se instala sobre una alfombra, puede dañarse por una ventilación deficiente.

**Pueden causar combustión espontánea y dar lugar a una explosión y un incendio.**

- Utilice los suavizantes, o productos similares, siguiendo las instrucciones del fabricante.
  - Para reducir el riesgo de lesiones, cumpla con todos los procedimientos de seguridad recomendados por la industria, incluyendo el uso de guantes con mangas largas y gafas protectoras.
- Si ignora las advertencias de seguridad de este manual, podrían causarse daños materiales y lesiones graves o mortales.

# I nstrucciones de instalación

Las siguientes instalaciones le guiarán por los pasos iniciales de la preparación de su secadora. Tenga en cuenta que todas las secciones de este manual incluyen información importante en relación con la preparación y su uso de la secadora, y es importante que lea el manual en su totalidad antes de proceder con la instalación o uso de la secadora. Asegúrese de cumplir con todos los avisos y precauciones. Estas instrucciones de instalación están dirigidas a instaladores cualificados. Lea estas instrucciones de instalación en su totalidad y detenidamente.

## Información de seguridad

### Riesgo de lesiones

La secadora es muy pesada. Por lo tanto, no intente levantarla usted solo.

No eleve la secadora sujetándola por las partes salientes, por ejemplo, el disco giratorio o la puerta, porque podrían romperse.

### Riesgo de caída o vuelco

Asegúrese de que no haya mangueras o cables sueltos.

### Compruebe si la secadora ha sufrido daños durante el transporte.

No conecte la secadora si tiene señas visibles de daños.

Si no está seguro, póngase en contacto con su distribuidor LG local. Vacíe la secadora completamente antes de transportarla.

No coloque la secadora cerca de una cocina de gas o de otro tipo, calentador o parrilla, porque las llamas de los quemadores podrían dañar la secadora. Si coloca la secadora bajo una superficie de trabajo, deje un espacio de 30 cm - 50 cm en ambos lados de la secadora y en su parte trasera para que el aire pueda circular desde la rejilla trasera. Este flujo de aire es importante para evitar la condensación de agua durante el proceso de secado.

Si utiliza esta secadora cerca o apilada sobre su lavadora, debe utilizar enchufes y tomas separados para cada aparato. No utilice un adaptador de 2 enchufes una alargadera

Puede apilar la secadora sobre la lavadora para ahorrar espacio. Puede solicitar un kit de apilado a su distribuidor local.

## ● Instrucciones para instalación apilada

Puede colocar la secadora LG sobre una lavadora de carga frontal y fijarla con un kit de apilado (vea las instrucciones en la página siguiente). Esta instalación deberá realizarla un instalador experimentado para garantizar su correcta instalación.

Un instalador se asegurará de que tiene el kit de apilado correcto para su modelo de lavadora y que se fije correctamente. Por estas razones, es esencial un montaje especializado.

## ⚠ PRECAUCIÓN

### PRECAUCIÓN Relacionada con el cable de alimentación

Para la mayor parte de los aparatos, se recomienda su colocación en un circuito dedicado; es decir, un circuito que alimente exclusivamente ese aparato y sin salidas o circuitos derivados adicionales. Consulte la página de especificaciones del manual del propietario.

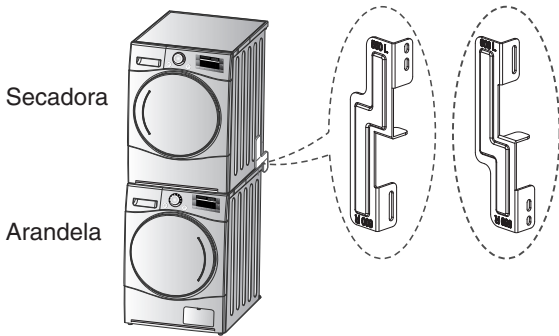
No sobrecargue las tomas de pared. Las tomas sobrecargadas, sueltas o dañadas, las alargaderas, los cables de alimentación desgastados o el aislamiento de los cables dañados pueden ser peligrosos. Las citadas condiciones pueden dar lugar al riesgo de descargas eléctricas o un incendio. Examine periódicamente el cable del aparato y, si su aspecto indica algún daño o deterioro, desenchúfelo, no lo utilice y solicite su reparación a un servicio técnico autorizado.

Proteja el cable de alimentación de los abusos físicos o mecánicos, evitando que se retuerza o se enganche en una puerta y no pisándolo. Preste especial atención a los enchufes, tomas eléctricas y el punto en el que el cable sale del aparato.

# I nstrucciones de instalación

## Equipo para apilar

Para apilar esta secadora LG se necesita un kit de apilado.

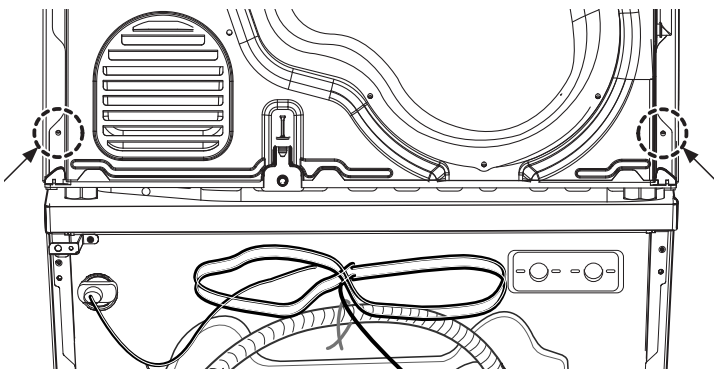


Esta secadora sólo puede ser apilada encima de una lavadora LG. NO intente apilar esta secadora sobre ninguna otra lavadora, pues podría dar lugar a lesiones o daños materiales.

Forma y dirección de montaje	Tamaño de la placa superior de la lavadora	
	21,7 pulgadas (550 mm)	23,6 pulgadas (600 mm)

## Procedimiento de instalación

1. Coloque la secadora LG encima de la lavadora LG.
2. Quite los dos tornillos de la parte inferior de la tapa trasera de cada lado como se ilustra a continuación.

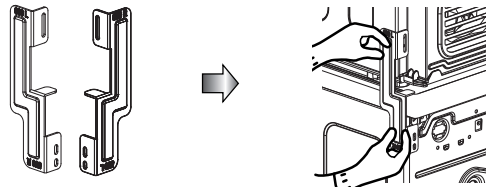


## ⚠ ADVERTENCIA

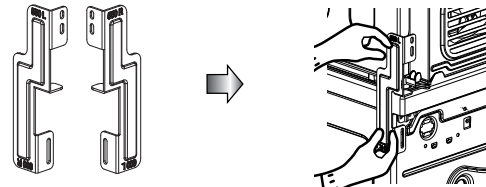
- La instalación incorrecta puede causar accidentes graves.
- El peso de la secadora y la altura de la instalación hacen que el procedimiento de apilado sea demasiado arriesgado para una persona. Este procedimiento debe ser realizado por 2 o más personas del servicio técnico con experiencia.
- La secadora no es adecuada para una instalación integrada. No realice la instalación como si fuera del tipo integrado.
- No utilice la secadora desmontada.

3. Alinee los orificios del kit de apilado y los orificios de la tapa trasera.

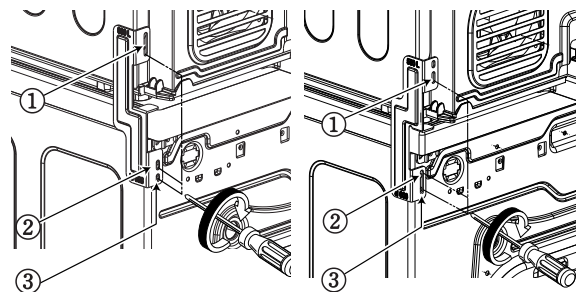
- 3-1) 23,6 pulgadas (600mm)



- 3-2) 21,7 pulgadas (550mm)



- Apriete los 2 tornillos retirados previamente de la secadora para el kit de apilado.
- Utilice los 4 tornillos de la caja accesorios de [0,6 pulgada (16mm)] para montar la tapa trasera de la lavadora y kit de apilado.
- El procedimiento para el otro lado será el mismo.



# I nstrucciones de instalación

## Instrucciones de conexión a tierra

Este aparato debe estar conectado a tierra. Si se produce un fallo de funcionamiento o una avería, la conexión a tierra reducirá el riesgo de descargas eléctricas, proporcionando una ruta de menos resistencia para la corriente eléctrica. Este aparato está equipado con un cable puesto a tierra y un enchufe de tierra. El enchufe debe conectarse a una toma correctamente instalada y conectada a tierra que cumpla los códigos y ordenanzas locales.

## Procedimiento de conexión a tierra adicional

Puede ser necesaria una conexión a tierra separada en algunos países. En tales casos, deberá comprar por separado el cable de tierra la abrazadera y el tornillo.

## Drenaje de agua de condensación

Este aparato puede conectarse directamente a un desagüe con el adaptador incluido. Se eliminará el agua condensada. Necesitará un fontanero.

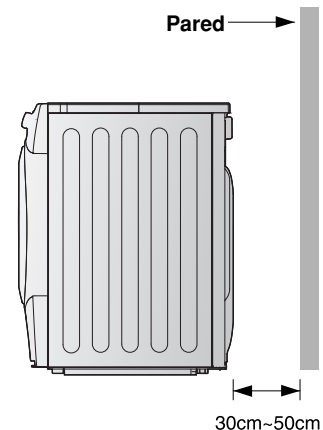
### ⚠ ADVERTENCIA

No instale la secadora cerca de aparato refrigerador.

- ▶ No instale la secadora con bomba de calor cerca de aparatos que generan altas temperaturas, como un frigorífico, un horno o estufa, etc. Podría reducir el rendimiento y aumentar la duración del secado, además de afectar al correcto funcionamiento del compresor. La secadora con bomba de calor proporciona el mejor rendimiento a temperatura ambiente (23°C)

### Nota

- Antes del uso, retire el amortiguador del cierre de la puerta y el embalaje del conjunto de la rejilla del tambor.
- Para lograr los mejores resultados de secado, mantenga la parte trasera del producto alejada de la pared.
- No instale la secadora donde haya riegos de escarcha (polvo).
  - La secadora podría no funcionar correctamente o sufrir daños si se congela el agua condensada en la bomba y la manguera de drenaje.

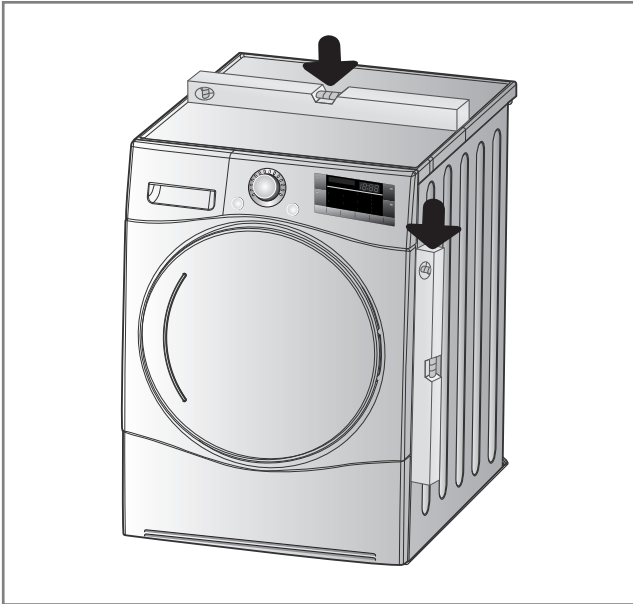


### ⚠ ADVERTENCIA

No instale el producto en un lugar con calor. La salida del aire caliente del lado trasero de la secadora debe disponer de una buena ventilación. En caso contrario, puede causar problemas.

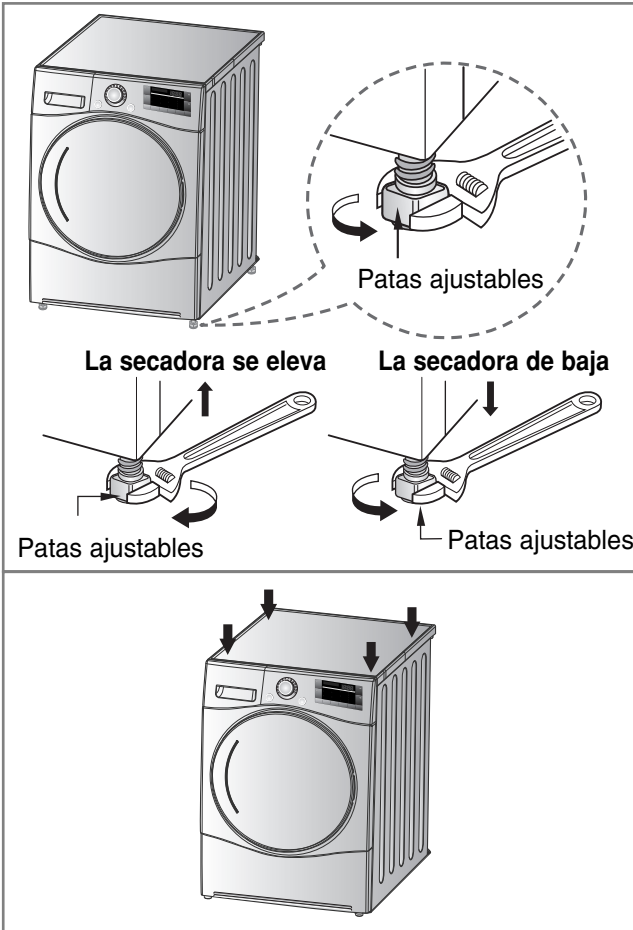
# I nstrucciones de instalación

## ● Nivele la secadora



1. La nivelación de la secadora evitará ruidos y vibraciones innecesarios. Coloque la secadora en un suelo firme y nivelado.

Coloque la secadora en un área sin materiales inflamables, condensación y donde no se produzcan heladas.



2. Si la lavadora no está nivelada, ajuste las patas delanteras de nivelación.

Gire en sentido horario para subir y en sentido contrario para bajar hasta que la secadora deje de oscilar de adelante atrás y de un lado a otro.

**\* Comprobación de diagonal**

*Al empujar los bordes de la máquina está no deberá moverse en absoluto. (Compruébelo en ambas direcciones)*

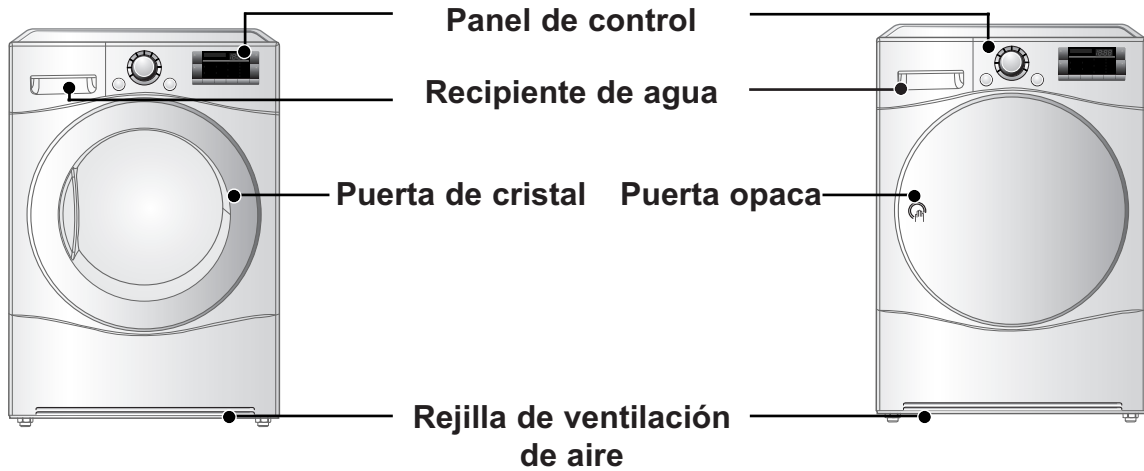
*Si la máquina se balancea al empujar la placa superior diagonalmente, ajuste las patas de nuevo.*

# Aspecto y diseño

## Disposición del producto

■ RC8055AP3Z  
RC8055AP2Z  
RC8055APZ

■ RC8055AP1Z



## Panel de control

La función Smart Diagnosis™ está disponible sólo para los productos con el símbolo de SMART DIAGNOSIS™.



### Opciones

- Tiempo diferido
- Antiarrugas
- Favorito
- Alarma acústica

### Programa adicional

- ▲ Secado Eco Hybrid
- Opción
- Nivel de secado (\*Bloqueo de seguridad para niños)
- Luz del tambor
- ▼

# Funcionamiento de la secadora

## Tabla de selección de ciclo

Ciclo	Tipo de colada	Ciclo de secado con sensor	
		Detalle	Nivel de secado
Algodón	Toallas, albornoces y ropa de cama	Para tejidos gruesos y acolchados	Extra
	Toallas de felpa, paños, toallas y ropa de cama	Para tejidos gruesos y acolchados que no necesitan plancha	Muy
	Toallas de baño, paños, ropa interior calcetines de algodón	Para tejidos que no necesitan plancha	Armario
	Sábanas, fundas de almohadas, toallas	Para tejidos que no necesitan plancha	Ligero
	Ropa de cama, ropa de mesa, toallas, camisetas, polos y ropa de trabajo	Para tejidos que necesitan plancha	Plancha
Tejidos mixtos	Ropa de cama, ropa de mesa, ropa de deporte, anoraks, mantas	Para tejidos gruesos y acolchados que no necesitan plancha	Muy
	Camisas y blusas	Para tejidos que no necesitan plancha	Armario
	Pantalones, vestidos, faldas y blusas	Para tejidos que necesitan plancha	Plancha
Plancha fácil	Camisas, camisetas, pantalones, ropa interior, calcetines	Para tejidos de poliamida, acrílicos y poliéster que no necesitan plancharse	Armario
	Camisas, camisetas, ropa interior, anoraks, calcetines	Para tejidos de poliamida, acrílicos, poliéster que necesitan plancharse	Plancha
Ropa voluminosa	Ropa de cama, sábanas	Prendas voluminosas	-
Ropa vaquera	Ropa vaquera y de colores desgastados.	Para ropa vaquera que no necesita plancha	-
Cuidado de la piel	Camisetas, funda de almohada, toallas	Para tejidos de algodón que no necesitan plancha	-
Refrescar (consulte la nota)	Camisas y blusas	Eliminación del olor de los tejidos (Cuando es necesario eliminar el olor de los tejidos)	-
Ropa deportiva	Kit de futbolista y ropa de entrenamiento	Para materiales de poliéster	-
Secado rápido	Ropa de cama y toallas, excluidos tejidos delicados, ropa deportiva ciclo de ropa voluminosa.	Para pequeñas cargas de tejidos adecuados con tiempos cortos de secado	-
Prendas delicadas	Seda, tejidos finos y lencería	Para tejidos sensibles al calor, como tejidos sintéticos	-
Lana	Lana	Para tejidos de lana	-
Ciclo de secado programado			
Secado en Cesto	Seda, lana, ropa interior delicada	Refresca la ropa sin secado de tambor	-
Aire frío	Es necesario refrescar todos los tejidos	Secado en tambor sin calor	-
Aire caliente	Toallas de baño, albornoces, paños, tejidos acolchados acrílicos	Prendas pequeñas y ropa húmeda Ropa de uso diario adecuada para secado con calor	-

### Nota

Al usar el procedimiento de limpieza, rocíe agua fría o templada en el tejido para limpiar más a fondo. (Se recomiendan 20cc de agua por camisa.)

### ⚠ PRECAUCIÓN

Si la carga es inferior a 1kg, use el ciclo "Aire caliente" en ciclo de secado con temporizador. Seque la ropa de lana con el ciclo "Lana" y los tejidos sensibles al calor incluída la seda, ropa interior y lencería se secarán utilizando el ciclo "Delicados". Cumpla con la carga de ropa recomendada cuando seleccione el ciclo deseado en la página 19. De lo contrario, podría dañarse la ropa.

# Funcionamiento de la secadora

## ● Lea esto antes de utilizar la secadora LG por primera vez

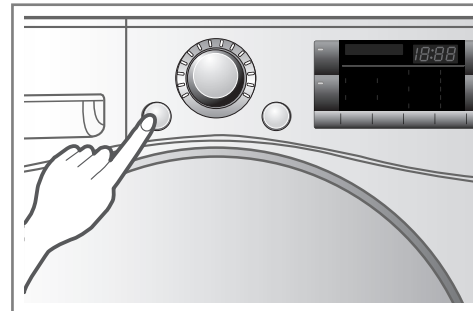
- ※ Tras retirar el embalaje, realice las siguientes comprobaciones para asegurarse de que la secadora LG se ha instalado correctamente y está lista para su uso. (Ver instrucciones de instalación)
  1. Con un nivel, compruebe que la secadora está correctamente nivelada. En caso contrario, ajuste las patas de la secadora LG hasta que la máquina quede nivelada.
  2. Compruebe que el recipiente de agua, el filtro, el panel de control y el tambor estén correctamente colocados.
  3. Seleccione un secado de 5 para que se caliente el tambor.
  4. Abra la puerta entre cargas las primeras veces que utilice la máquina para que se dispersen los olores del interior de la secadora LG.

## Nota

La parte final del ciclo de secado se realiza sin calor (ciclo de enfriado) para asegurarse de que la ropa quede a una temperatura que no la dañe.

### 1. Encienda la secadora.

En primer lugar, pulse el botón "Power". El indicador luminoso situado sobre el botón se iluminará indicando que la máquina está preparada para funcionar.



Encienda la secadora.

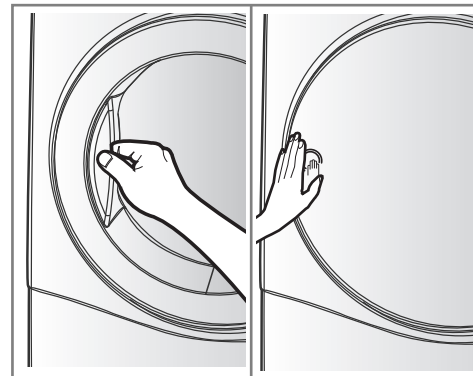
### 2. Abra la puerta.

### 3. Compruebe que el filtro y el recipiente de agua estén limpios.

El filtro está en el interior del aro de la puerta o en su parte trasera. Debe limpiarse antes y después de cada ciclo.

Abra la puerta y compruebe que el filtro esté limpio. En caso contrario, límpielo según se indica en la página 17.

Compruebe también si es necesario vaciar el recipiente de agua para lograr mejores resultados de secado.



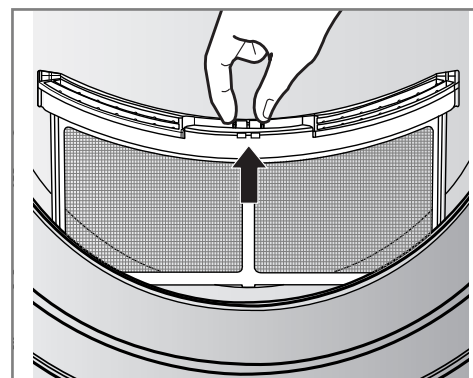
Abra la puerta.

### 4. Tras clasificarla, coloque la ropa en el tambor.

La ropa debe clasificarse por tipo de tejido y nivel de secado y todas las correas y cinturones se atarán y fijarán antes de colocarlas en el tambor.

Empuje la ropa hasta el fondo para que permita cerrar la puerta.

De lo contrario, podrían dañarse la ropa y la junta de la puerta.



Compruebe el filtro.

## ⚠ PRECAUCIÓN

No seque ropa en esta secadora sin haberla lavado previamente.

# Funcionamiento de la secadora

## 5. Cierre la puerta.

Antes de cerrar la puerta, asegúrese de que todas las prendas estén correctamente colocadas en el interior y que no queden objetos extraños, especialmente inflamables, alrededor de la puerta.

### ⚠ PRECAUCIÓN

- Tenga cuidado de que la colada no se quede atrapada entre la puerta de carga y el sello de goma.

## 6. Seleccione el ciclo de secado deseado.

Puede elegir un filtro girando el selector hasta que se indique el ciclo deseado. Si pulsa el botón Start/Pause (Inicio/Pausa) sin elegir un ciclo, el secador procederá con el ciclo Armario. [Consulte la tabla de selección de filtros (página 11) para obtener información más detalles.

## 7. Pulse el botón Start (Inicio).

Oirá el giro del tambor.

## 8. Cuando haya terminado el ciclo, abra la puerta y retire la ropa.

### ⚠ PRECAUCIÓN

¡Tenga cuidado! El interior del tambor podría estar caliente.

(El tiempo de funcionamiento varía dependiendo de la selección del ciclo o las opciones.)

### Nota

La parte final del ciclo de secado se realiza sin calor (ciclo de enfriado) para asegurarse de que la ropa quede a una temperatura que no la dañe.

## 9. Limpie el filtro y vacíe el recipiente de agua.

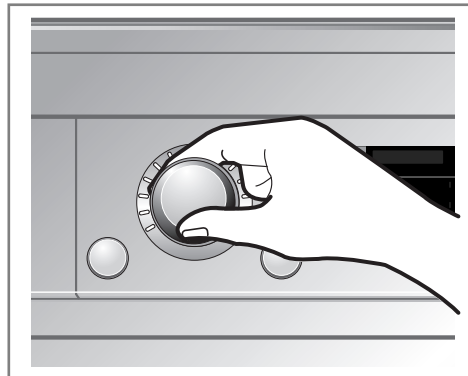
Debe limpiar el filtro tras cada carga.

## 10. Apague la secadora.

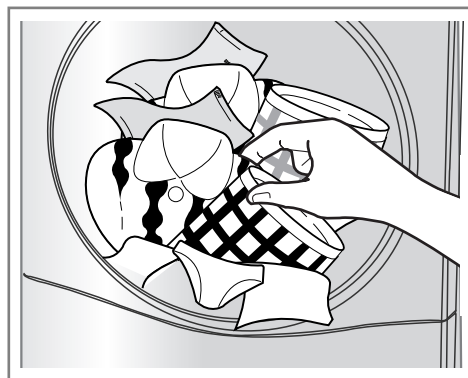
Pulse el botón "Power".

### ⚠ PRECAUCIÓN

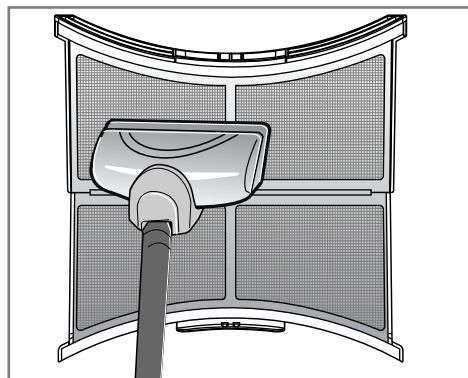
- Tenga cuidado si utiliza un aspirador para limpiar el filtro, porque puede dañarse y retorcerse fácilmente. Si hay una acumulación de residuos en el filtro, frote el filtro con un cepillo.
- Si desea abrir la puerta con la secadora en funcionamiento, pulse el botón Start/Pause (Inicio/Pausa) en primer lugar, espere a que se pare el tambor completamente y abra la puerta.



Seleccione el ciclo deseado.



Retire la ropa.



Limpieza del filtro (Cambie el filtro si está dañado.)

### ⚠ ADVERTENCIA

No pare la secadora antes del final del ciclo, a menos que retire toda la ropa rápidamente y lo extienda para que se disipe el calor.

### ⚠ PRECAUCIÓN

No debe utilizarse para otros propósitos diferentes de los originales.

# Funcionamiento de la secadora

## ● Secado en cesto

La parrilla de secado de la secadora se coloca como se muestra en la figura. Retire y deseche el material del embalaje antes de usar el cesto. El secado en parrilla se ha diseñado para su utilización con ropa que debe secarse plana, sin movimiento de tambor, incluidas sudaderas y tejidos delicados.

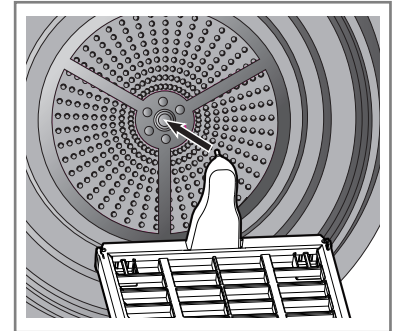
*Para utilizar el secado en cesto:*

1. Abra la puerta.
2. No quite el filtro.
3. Coloque el cesto sobre la parte inferior de la apertura de la puerta de la secadora. Coloque el cesto en el alojamiento de la parte trasera de la secadora. Empuje el frente del marco para su fijación por encima del filtro.
4. Coloque la ropa mojada sobre el cesto. Deje espacio alrededor de la ropa para que circule el aire. El cesto no se mueve, pero gira el tambor.
5. Cierre la puerta.
6. Encienda la secadora y seleccione secado en cesto.

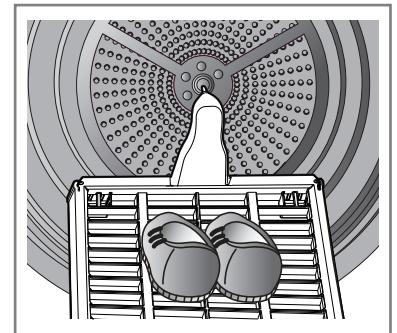
## Nota

Compruebe el filtro y elimine la pelusa acumulada de la ropa secada en el cesto. Si así lo prefiere, seleccione Eco pulsando el botón Eco Hybrid™.

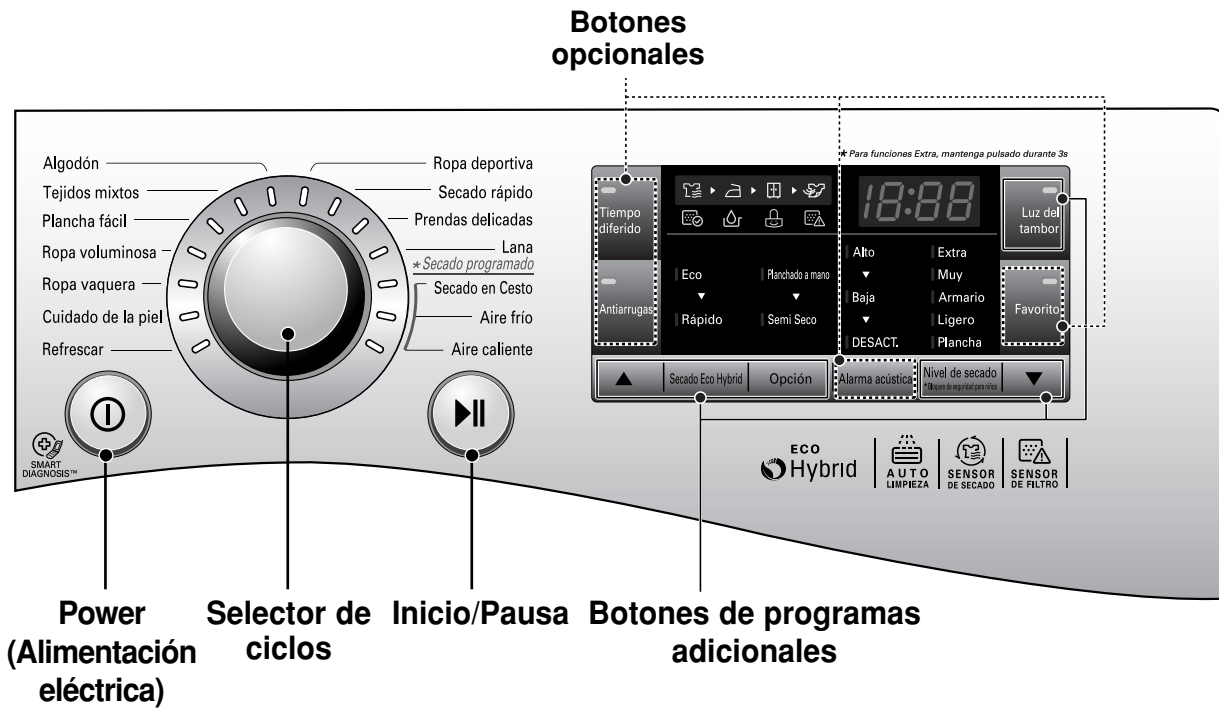
1. Inserte el borde metálico en el centro del tambor.



2. Coloque prendas delicadas o calzado deportivo.



# Funciones adicionales



## Power (Alimentación eléctrica)

- Pulse el botón Power para encender la lavadora.
- Para cancelar la función de retraso de tiempo, deberá pulsar el botón de encendido.

## Selector de ciclos

- Los ciclos están disponibles según el tipo de colada.
- Se iluminará la lámpara para indicar el ciclo seleccionado.

## Start/Pause (Inicio/Pausa)

- Este botón Start/Pause (Inicio/Pausa) se utiliza para iniciar el ciclo de secado o hacer una pausa.
- Pulse el botón Start/Pause (Inicio/Pausa) para detener el ciclo temporalmente.
- En pausa, la secadora se apaga automáticamente después de 4 minutos.

## Programa adicional

- Utilice estos botones para seleccionar los programas del ciclo que desee para el ciclo seleccionado.

## Opciones

- Esto le permite seleccionar opciones adicionales y se iluminará al seleccionarlos.

# Funciones adicionales

## ● Tiempo diferido

Puede usar la función Time Delay (Retraso de tiempo) para retrasar el tiempo de finalización del ciclo de secado.

El máximo tiempo de retraso es de 19 horas.

El mínimo tiempo de retraso es de 3 horas.

1. Encienda la secadora.
2. Seleccione un ciclo.
3. Seleccione la hora de retraso pulsando el botón "▲", "▼".
4. Pulse el botón Start/Pause (Inicio/Pausa)

## ● Antiarrugas

La opción antiarrugas evita la formación de arrugas cuando la ropa no se descarga con prontitud el final del ciclo de secado.

Cuando se selecciona la opción de anti arrugas, la secadora funciona y hace pausas repetidamente, concediéndole 2 horas par descargar la ropa.

Si se abre la puerta durante el proceso Antiarrugas, esta función se cancelará.

## ● Favorito

El programa personalizado le permite guardar un ciclo de secado personalizado para su uso en el futuro.

1. Encienda la secadora.
2. Seleccione un ciclo.
3. Seleccione la opción o programa adicional. (Antiarrugas, Eco Hybrid™ etc.)
4. Mantenga pulsado el botón de opción Favorito durante 3 segundos.

La opción Favorito se guarda para su uso en el futuro. Para reutilizar el ciclo guardado, seleccione la opción Favorito y pulse Start/Pause (Inicio/Pausa).

## ● Luz del tambor

Con el tambor en funcionamiento, se puede ver el interior seleccionando la función de luz del tambor.

- Encendido: La puerta está abierta.
- Apagado : Se cierra la puerta.  
Apagado automático.

## ● Secado Eco Hybrid™

Este programa adicional ahorra energía o tiempo.

- Eco: ahorro de energía.  
(Sólo bomba de calor)
- Rápido: ahorro de tiempo.  
(Bomba de calor + Calentador) Verá la indicación "speed" (rápido) en el LED.

## ● Opción

### Planchado manual

Esta función deja más humedad que la opción para planchado.

### Nota

Ciclo	Nivel de secado	Opción
Algodón	Plancha	Esta disponible el planchado manual
Tejidos mixtos		
Plancha fácil		

### Aviso de humedad

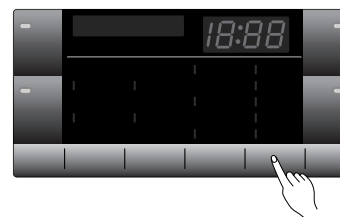
Esta función le informa del momento en que la ropa está lista para el planchado.

### Nota

Ciclo	Nivel de secado	Opción
Algodón	Extra / Muy Armario / Luz	Está disponible la señal acústica de secado húmedo
Tejidos mixtos	Muy / Armario	
Plancha fácil	Armario	

## ● Bloqueo de seguridad para niños

(🔒 y [L])



Para la seguridad de los niños, pulse el botón de nivel de secado durante unos 3 segundos.

Verá la indicación "🔒" en el LED.

En la ventana LED aparecerá el símbolo "[L]".

- Todos los controles estarán desactivados, excepto los botones de alimentación y bloqueo para niños.
- El bloqueo para niños está activado hasta después del final del ciclo.

### Nota

Para "Bloquea para niños desactivado", pulse el botón Nivel de secado durante unos 3 segundos.

## ● Alarma acústica

Esta función permite ajustar el volumen del indicador sonoro.

# Cuidado de la secadora

## El cuidado y la limpieza son muy importantes

El cuidado de la secadora no es difícil, pero sí importante. Siga estas instrucciones.

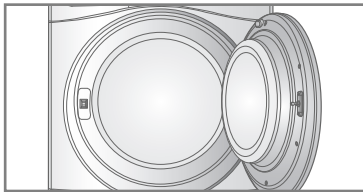
### Limpieza del filtro

Limpie el filtro tras cada uso y compruébelo antes de cada uso. Estará limpio si la luz "Limpiar filtro" se ilumina y se oye el indicador sonoro con la secadora en funcionamiento. La limpieza o el vaciado del filtro reducirán los tiempos de secado y el consumo de energía y prolongarán la vida útil de la secadora.

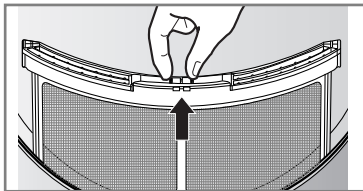
#### ⚠ PRECAUCIÓN

- Limpie con frecuencia el filtro de pelusa, si es aplicable.
- No permita que se acumule pelusa alrededor del tambor.
- Limpie el filtro cada vez que finalice un ciclo.

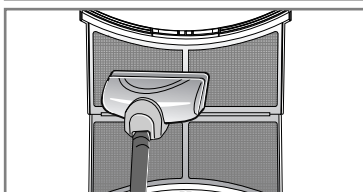
1. Abra la puerta.



2. Retire el filtro.

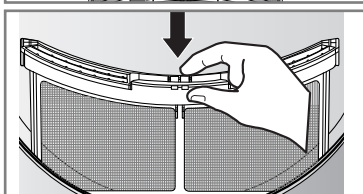


3. Limpie el filtro con un aspirador o lávelo bajo el grifo.



4. Sustituya el filtro.

- Empuje el filtro hasta el fondo para evitar interferencias con la puerta.



5. Cierre la puerta.

#### ⚠ PRECAUCIÓN

- Tras el lavado, seque el filtro cuidadosamente.
- No permita que se acumule pelusa en la secadora.

#### Nota

No utilice la secadora si no se ha colocado el filtro.



Si se muestra el símbolo de "Limpiar filtro" durante el funcionamiento, limpie el filtro con prontitud.

1. Enfría la secadora y siga estos pasos.
2. Pulse el botón Start/Pause (Inicio/Pausa)

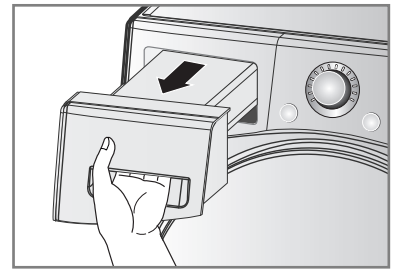
## Vacíe el recipiente de agua

El agua condensada se recoge en el recipiente.

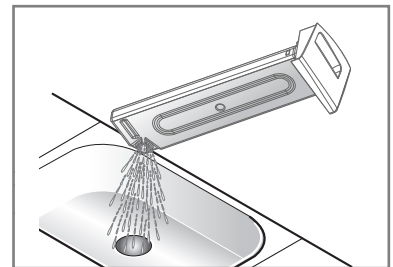
### Vacíe el recipiente de agua después de cada uso.

De lo contrario, se verá afectado el rendimiento de secado. Si el recipiente de agua está lleno, se iluminará la luz "Vaciar agua" y se activará la señal acústica con la secadora en funcionamiento. En este caso, debe vaciarse el recipiente de agua antes de una hora.

1. Retire el recipiente de agua.



2. Vacíe el recipiente de agua.



3. Vuelva a colocarlo en la secadora.

4. Pulse el botón Start/Pause (Inicio/Pausa)

#### Nota

Una alta temperatura del entorno y una habitación pequeña podrían aumentar el tiempo de secado, al igual que el consumo de energía.

#### ⚠ ADVERTENCIA

No beba el agua condensada.

#### ⚠ PRECAUCIÓN

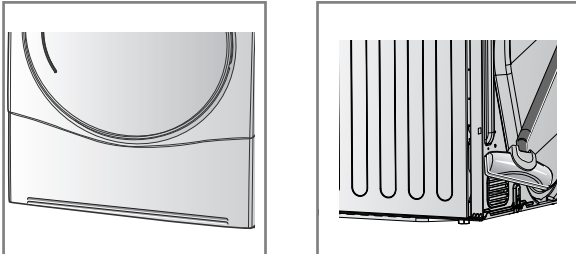
Si la ropa no se centrifuga a alta velocidad durante el lavado, aumentarán el consumo de energía y el tiempo de secado.

En algunos casos, la ventana LED puede mostrar "🚰" (símbolo de vaciado de agua) y puede pararse la secadora porque el recipiente de agua está lleno.

# Cuidado de la secadora

## ● **Rejilla de ventilación y rejilla de entrada de aire frío**

Limpie la rejilla de ventilación delantera 3-4 veces al año para asegurarse de que no se acumule pelusa o suciedad que podrían afectar al flujo de aire.



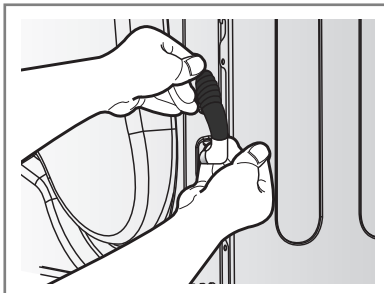
### Nota

- El aire caliente se expulsa a través de la rejilla de ventilación.
- Deberá disponerse de una ventilación adecuada para evitar el retorno de gases en la habitación de unidades que queman otros combustibles, por ejemplo, fuegos abiertos.

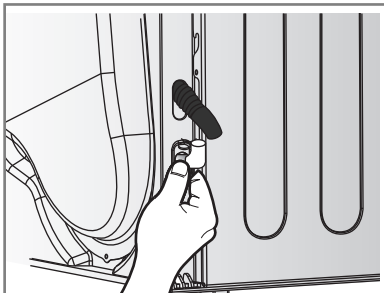
## ● **Drenaje de agua de condensación**

Normalmente, el agua de condensación se expulsa al recipiente de agua hasta su vaciado manual. El agua también puede vaciarse directamente a un desagüe, especialmente cuando la secadora se coloca apilada sobre una lavadora. Con un kit de conexión para la manguera de vaciado, simplemente cambie el recorrido del agua y diríjalo al desagüe, como se muestra:

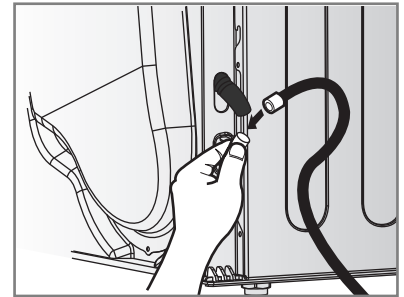
1. Extraiga el kit de conexión.



2. Separe la manguera del recipiente de agua del kit.

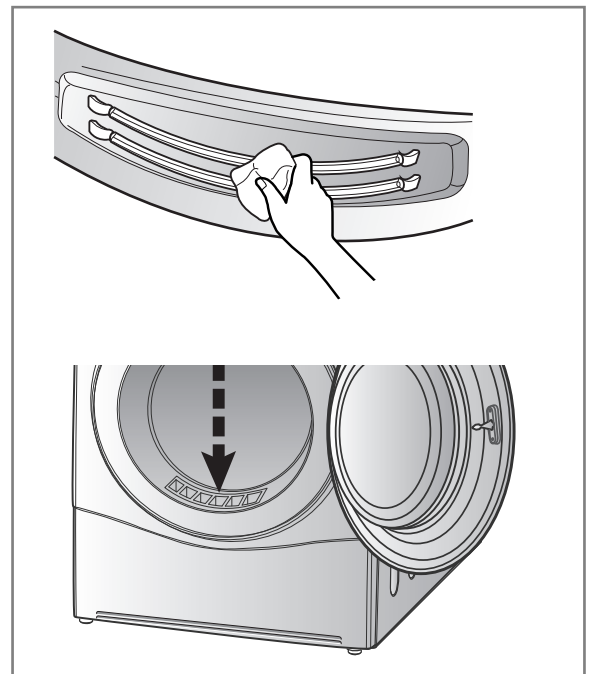


3. Conecte la manguera de drenaje al kit.



## ● **¿Sensor de humedad?**

El dispositivo detecta el nivel de humedad de la durante el funcionamiento, lo que significa que debe limpiarse regularmente para eliminar los depósitos de cal de la superficie del sensor. Limpie los sensores del interior del tambor. (Según se muestra)



# Consejos adicionales para un uso inteligente

## ● Guía de secado

CICLO		Capacidad de la secadora	Visualización del tiempo de secado (Incluido tiempo de secado)	
			Eco	Rápido
Algodón	Extra	8 kg	180min	105min
	Muy	8 kg	170min	100min
	Armario	8 kg	160min	95min
	Ligero	8 kg	150min	89min
	Plancha	8 kg	140min	77min
Tejidos mixtos	Muy	4 kg	80min	53min
	Armario	4 kg	70min	48min
	Plancha	4 kg	60min	41min
Plancha fácil	Armario	4 kg	70min	41min
	Plancha	4 kg	60min	35min
Ropa voluminosa		2 kg	120min	70min
Ropa vaquera		3 kg	110min	60min
Cuidado de la piel		4.5 kg	-	135min
Refrescar		1.5 kg	-	39min
Ropa deportiva		2 kg	50min	-
Secado rápido		3 kg	-	50min
Prendas delicadas		1.5 kg	48min	-
Lana		1 kg	29min	

### Prendas de lana

Seque las prendas de lana en el ciclo 'lana'. En primer lugar, lea los símbolos de cuidado de la prenda. La lana no se puede secar completamente en este ciclo; por lo tanto, no lo repita. Estire la ropa de lana a su forma original y déjela secar plana.

### Materiales de lana y punto de bucle

Algunos materiales de lana y punto de bucle pueden encoger, dependiendo de su calidad.

### Plancha permanente y sintéticos

No sobrecargue la secadora. Retire la ropa de planchado permanente tan pronto como la secadora deje de reducir las arrugas.

### Ropa de bebés y camisones

Compruebe las instrucciones del fabricante.

### Gomas y plásticos

No seque artículos que contengan goma o plásticos, como:

- Delantales, petos y fundas de silla
- Cortinas y manteles
- Alfombrillas de baño

### Fibra de vidrio

No seque artículos de fibra de vidrio en la secadora.

Las partículas de vidrio que quedan en la secadora podrían quedar enganchadas en la ropa y causar irritaciones de piel.

### Etiquetas de cuidado de la ropa

Cada prenda tiene su propia etiqueta de lavado, y el secado deberá hacerse siguiendo esas instrucciones.

No sólo eso, la colada se clasificará por tamaños y tipos de tejidos.

Para lograr los mejores resultados y una mayor eficiencia energética, no sobrecarga la secadora.

*Se muestran a continuación etiquetas de cuidado de tejidos.*

Símbolos	Instrucciones
	Secado
	Secado de tambor
	Planchado permanente/ Resistente a las arrugas
	Suave / Delicado
	No utilizar secadora de tambor
	No secar
	Calentamiento alto
	Calentamiento medio
	Calentamiento bajo
	Si calor / aire
	Colgar para secar
	Secado al aire
	Secado plano
	A la sombra

# Consejos adicionales para un uso inteligente

## ● Especificaciones de producto

SECADORA DE ROPA AUTOMÁTICA DE LG		
Fabricante	LG Electronics	
Modelo	RC8055****	
Capacidad	kg	8kg
Tipo de Secadora	Secadora doméstica de condensación	
Eficiencia Energética	A++	
Consumo Anual de Energía (AE <sub>c</sub> )	kWh/yr	229
Secadora de ropa automática	sí	
EU Ecolabel Award	no	
E <sub>dry</sub>	kWh	1.93
E <sub>dry1/2</sub>	kWh	1.03
Consumo de energía a carga completas		
- Modo Off (P <sub>o</sub> )	W	0.4
- Modo sin apagar (P <sub>i</sub> )	W	0.4
Duración de Modo Left-on	min	10
Programa estándar de algodón	Algodón Armario Eco	
Tiempo de secado (T <sub>t</sub> )	min	151
- T <sub>dry</sub>	min	198
- T <sub>dry1/2</sub>	min	115
Clase de eficiencia de Condensación	A	
- C <sub>t</sub>	%	92
- C <sub>dry</sub>	%	93
- C <sub>dry1/2</sub>	%	92
Nivel Sonoro	dB	64

Programa	Nivel de secado	Opción (Eco Hybrid™)	Contenido de la carga	Capacidad	Rendimiento estimado			
					Eficiencia energética (kWh)	Tiempo de secado (min)	Modo sin apagar (P <sub>i</sub> ) (W)	Modo Off (P <sub>o</sub> ) (W)
Algodón	Armario	Eco	Algodón 100%	8kg	1.93	198	0.4	0.4
			Algodón 100%	4kg	1.03	115		
Tejidos mixtos	Armario	Eco	Poliéster 65%+Algodón35%	4kg	0.72	84		
Plancha fácil	Armario	Rápido	Poliéster 65%+Algodón35%	4kg	1.14	75		

## Nota

- Testado de acuerdo con la norma EN 61121 y la Directiva 932/2012
- Establecer programa de "Eco ArmarioAlgodón (Carga Media y Carga Completa) para la prueba de conformidad de acuerdo con EN61121 y la Directiva 932/2012
  - El programa de algodón estándar: Algodón Armario + Opción Eco (predeterminado)
  - (Se trata de los programas más eficientes en términos de las condiciones de test propuestos por EN61121 y la Directiva 932/2012)
- Información sobre el "programa de algodón estándar" se especifica que se es adecuado para secar la ropa normal de algodón húmeda y que es el programa más eficiente en términos de consumo de energía para el secado de ropa de algodón húmeda;
- Los resultados del test dependen de la temperatura de la habitación, el tipo y cantidad de carga, condiciones de centrifugado, dureza del agua y temperatura de entrada del agua
- Si el producto se instala bajo encimera, puede provocar pérdida del rendimiento.

# Consejos adicionales para un uso inteligente

## ● Recambios

Los repuestos necesarios durante el periodo de garantía se suministran de forma gratuita. Si la garantía ha expirado, compre los repuestos en un servicio técnico.

## ● Eliminación de la secadora

Elimine la secadora de forma segura para evitar que los niños u otras personas puedan sufrir accidentes.

Retire la puerta, la tapa y las partes salientes, así como el cable de alimentación.

## ● Contacto de servicio

Si hay un problema con su secadora, consulte la guía de solución de problemas.

Si no encuentra el error y no puede solucionar el problema, póngase en contacto con el servicio técnico.

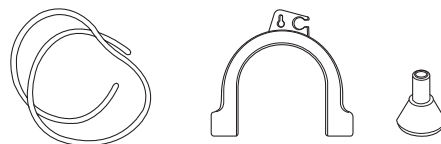
Un representante del servicio de asistencia al cliente el hará las siguientes preguntas:

1. Su nombre, dirección y código postal.
2. Número de teléfono.
3. La descripción del problema.
4. Número de modelo y número de serie de la secadora.
5. Fecha de compra.

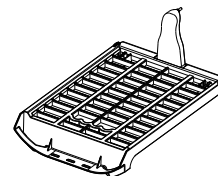
## ● Accesorios

- La secadora incluye accesorios como:

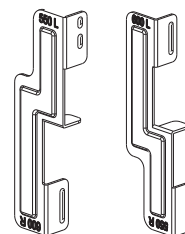
1. Manguera de vaciado de condensación y soporte de manguera (Comprado por separado)



2. Parrilla de secadora



## ● Kit de apilado



Soporte: 2 unidades, Tornillo: 4 unidades

Comprado por separado


- El kit de apilado se puede usar para tapas superiores de lavadora de 550 mm y 600 mm de tamaño.

**Si necesita apilar la secadora, hágalo sobre una lavadora LG. El kit de apilado se vende por separado.**

# Guía de solución de problemas

## ● Consejos de resolución de problemas

Para ahorrarle tiempo y dinero, la página siguiente le ayudará a responder algunas preguntas antes de llamar al servicio técnico

Preguntas	Qué hacer
<b>La secadora no funciona</b>	<ol style="list-style-type: none"> <li>1. Compruebe que la secadora está enchufada.</li> <li>2. Compruebe que se ha pulsado el botón "Start/Pause"</li> <li>3. Compruebe que la puerta está correctamente cerrada</li> <li>4. Compruebe si la temperatura de la habitación es inferior a 5°C</li> <li>5. Compruebe si el fusible no está fundido o se ha activado el disyuntor y sustitúyalos. (Precaución Las secadoras eléctricas usan por lo general dos fusibles o disyuntores)</li> </ol> <p>Tras vaciar el recipiente de agua y limpiar el filtro durante el funcionamiento, debe pulsar el botón Start/Pause y, a continuación, la secadora volverá a funcionar.</p>
<b>Tarda mucho tiempo en el secado</b>	<ol style="list-style-type: none"> <li>1. Debe limpiar el filtro tras cada carga.</li> <li>2. Compruebe que el recipiente de agua está vacío.</li> <li>3. Seleccione el ajuste de ciclo correcto para el tipo de tejido.</li> <li>4. Compruebe que no están obstruidas la rejilla posterior o las aberturas de ventilación.</li> <li>5. Compruebe que la ropa no esté demasiado mojada.</li> <li>6. Compruebe que la secadora no se ha sobrecargado.</li> </ol>
<b>La secadora funciona, pero no cambia "Tiempo restante" en la pantalla.</b>	<p>No se trata de ninguna avería. Se calcula el tiempo de secado y se vuelve a calcular cuando se detecta el grado de secado de la ropa.</p>
	Compruebe que el filtro esté limpio
<b>La ropa está cubierta de pelusa</b>	<ol style="list-style-type: none"> <li>1. Compruebe que el filtro esté limpio</li> <li>2. Compruebe que todos los elementos de la secadora estén limpios.</li> <li>3. Compruebe la correcta clasificación de la ropa por tipo de tejido.</li> <li>4. Compruebe que la secadora no se ha sobrecargado.</li> <li>5. Compruebe si hay papel, pañuelos de papel u otros elementos desagradables entre la ropa y retírelos.</li> </ol>
<b>El tiempo de secado no es consistente</b>	El tiempo de secado para una carga variará dependiendo de la configuración de temperatura, la carga, el tipo de tejido, lo mojada que esté la ropa y las condiciones del filtro de pelusa.
<b>Hay fugas de agua</b>	Compruebe que la manguera de agua o de desagüe esté correctamente colocada.
<b>La ropa está arrugada</b>	Compruebe que la secadora no se ha sobrecargado. Intente con un tiempo de secado más corto y retire las prendas mientras aún retengan algo de humedad. Utilice la opción antiarrugas.
<b>La ropa se ha encogido</b>	Para evitar que la ropa encoja, siga las instrucciones de cuidado y uso de cada prenda, porque algunos tejidos encogen naturalmente cuando se lavan y no deben ponerse en una secadora.
	Compruebe que esté colocado en filtro en la secadora.

# Guía de solución de problemas

## ● Modo de error

- *dE* : Debe cerrar la puerta y pulsar el botón Start/Pause para volver a iniciar la operación. Si sigue apareciendo el mensaje de error, desenchufe el cable y llame al servicio técnico.

• *tE1, tE2, tE3, tE4, FI, OE*

: Si sigue apareciendo el mensaje de error, desenchufe el cable y llame al servicio técnico.

## ● No funciona la luz del tambor

- Póngase en contacto con el servicio técnico.

# Guía de solución de problemas

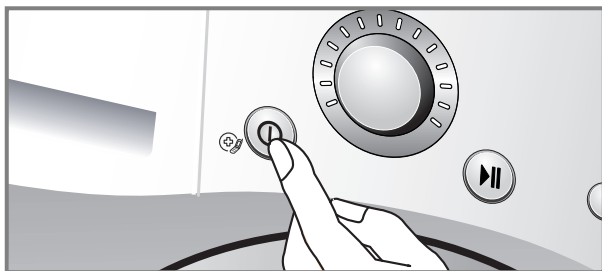
## Nota

La función de Smart Diagnosis™ está disponible sólo para los productos con el símbolo de Smart Diagnosis™. Si se utiliza un teléfono móvil con opción estática, la función de diagnóstico inteligente podría no estar operativa.

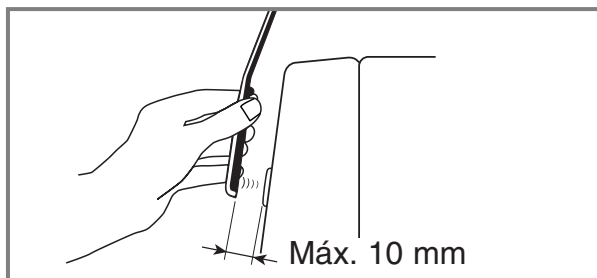
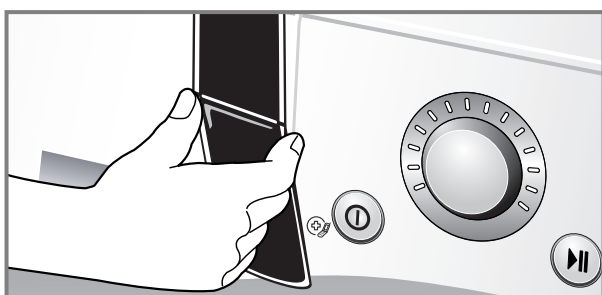
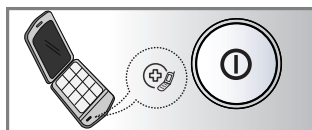
### ● Utilización del Smart Diagnosis™

- Utilice la función de Diagnóstico Inteligente sólo cuando así se lo indiquen desde el centro de asistencia al cliente. La transmisión suena similar a un fax, por lo que tan sólo podrá interpretarla el personal del servicio técnico.
- La función de Smart Diagnosis™ no se puede activar si la secadora no se enciende. Si se da el caso, entonces la identificación y solución de problemas deberá hacerse sin la función de Smart Diagnosis™. Si experimenta problemas con su secadora, llame al centro de información. Siga las instrucciones técnico y dé los pasos siguientes cuando se le solicite:

1. Pulse el botón Power para encender la secadora. No pulse ningún otro botón ni gire el mando selector de ciclos.



2. Cuando el agente del servicio técnico se lo indique, coloque el auricular de su teléfono muy cerca del icono "Smart Diagnosis™" y del botón Power.

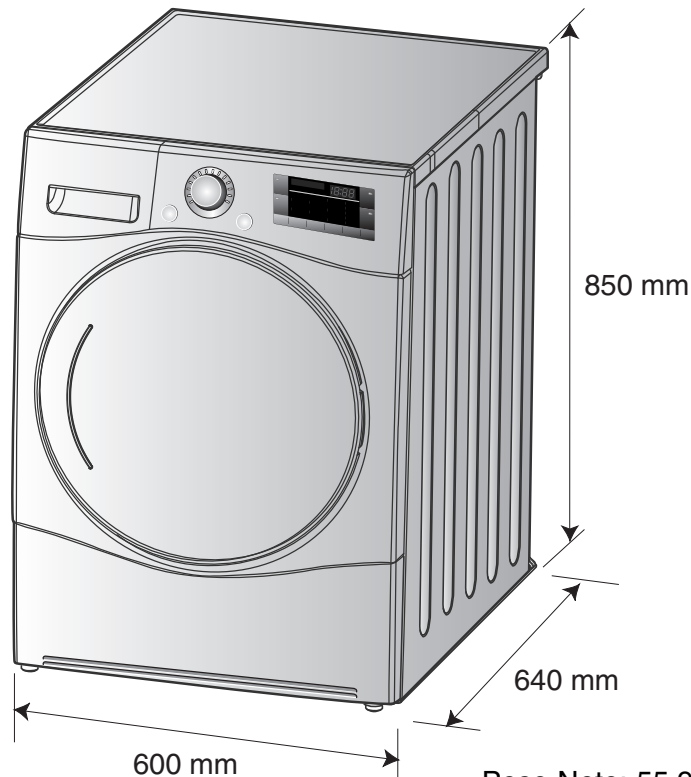


3. Mantenga pulsado el botón "▲ (More)" durante tres segundos, mientras sujeta el auricular del teléfono junto al icono "Smart Diagnosis™" y el botón Power.
4. Mantenga colocado el teléfono hasta que haya terminado la transmisión de tonos. Son necesarios 6 segundos, y el display mostrará el tiempo transcurrido.
  - Para lograr los mejores resultados, no mueva el teléfono mientras se transmiten los tonos.
  - Si el agente no logra realizar una grabación precisa de los datos, quizás le pida que lo intente de nuevo.
  - Si mantiene el botón Power pulsado durante la transmisión, se apagará el Smart Diagnosis™.
5. Cuando haya terminado el recuento y se hayan detenido los tonos, retome la conversación con el especialista, que podrá ayudarle con la información transmitida para el análisis.

## Nota

SmartDiagnosis es una función adicional diseñada para ayudar a la resolución de problemas, mediante una llamada telefónica, pero en ningún caso reemplazará el tradicional método de atención mediante servicio técnico. La efectividad de este método depende de varios factores, entre ellos del teléfono usado para la recepción, cualquier ruido externo durante la transmisión y a la acústica de la habitación. LG no garantiza que se de una solución en todos los casos.

# Datos técnicos



Peso Neto: 55.9kg, Puerta opaca  
57.4kg, Puerta de cristal (Cr)

## Requisitos eléctricos

Voltios	Hertzios	Vatios
230 V	50 Hz	1800

Asegúrese de conectar la secadora a la tensión correcta. Podrá ver la tensión correcta en la placa de características.

## Capacidad máx: 8 kg

## Temperatura de funcionamiento: 5 - 35°C

## Fondo con la puerta abierta: 1090mm

## Requisitos de ventilación

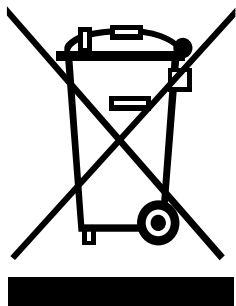
### En un hueco o bajo una encimera

Asegure un caudal de aire de 112 pies cúbicos/min a través de la secadoras.

### Armario

La puerta del armario debe tener un mínimo de 2 aberturas (con rejilla), cada una de ellas con un área no inferior a 60 pulgadas cuadradas (387 sq.cm), situada a 3 pulgadas (8 cm) de la parte superior e inferior de la puerta.

## Eliminación del aparato usado



1. Cuando vea este símbolo de un recipiente con ruedas tachado colocado en el producto, significa que el producto está cubierto por la Directiva Europea 2002/96/EC.
  2. Todos los productos eléctricos y electrónicos se eliminarán separados de los residuos municipales en los puntos de recogida designados por el gobierno o las autoridades locales.
  3. La correcta eliminación del aparato ayudará a evitar las potenciales consecuencias negativas para las personas y el medio ambiente.
  4. Para información más detallada acerca de la eliminación de aparatos usados, póngase en contacto con su ayuntamiento, servicio de eliminación de residuos o el comercio donde haya adquirido el producto.
- Información de gases fluorados de efecto invernadero utilizados como refrigerante de esta secadora

Nombre químico	Composición de los gases	GWP Total (kg CO <sub>2</sub> -eq)
R - 134a	100% HFC - 134a	1300

## Nota

- Cuando vaya a deshacerse de este aparato, corte el cable de alimentación eléctrica, destruya el enchufe y desmonte la puerta para evitar que los niños queden atrapados en el interior.

## No está cubierto en garantía:

- Desplazamientos a su domicilio para facilitar instrucciones sobre el producto.  
Si el producto se ha conectado a una tensión diferente a la indicada en la placa de características.
- Fallos causados por daños accidentales, negligencia, uso inadecuado o causas de fuerza mayor.  
Si el fallo se debe a causas diferentes del uso doméstico normal o si el aparato no se utiliza siguiendo las instrucciones del manual del propietario.
- Fallos causados por animales como ratas, ratones, etc.
- Ruidos o vibraciones que se consideren normales, por ejemplo, sonido del desagüe, sonido de centrifugado, o señales acústicas de aviso.
- Corrección de la instalación, por ejemplo, nivelación del producto, ajuste del desagüe.
- Mantenimiento normal recomendado en el manual del propietario.
- Retirada de objetos extraños/sustancias de la máquina, incluida la bomba y el filtro del a manguera de entrada, por ejemplo, arenillas, puntas, aros de sujetador y botones, etc.
- Cambio de fusibles correcciones de cableado o correcciones de fontanería.
- Corrección de reparaciones no autorizadas.  
Daños incidentales o consecuentes a la propiedad personal causados por posibles defectos de este aparato.
- Si este producto se utiliza para uso comercial, no se garantiza la seguridad.  
(Ejemplo: Lugares como baños públicos, casas de huéspedes, centros de formación, residencias)
- Si el producto se instala fuera de la zona de servicio normal, cualquier coste de transporte requerido en la reparación del producto o la sustitución de una parte defectuosa será abonado por el propietario.



## **TARJETA DE GARANTÍA**

- I. Guarde durante todo el período de garantía esta tarjeta debidamente cumplimentada y sellada por la tienda junto con la factura de compra.
- II. Cuando requiera cualquier servicio de reparación deberá mostrar esta tarjeta de garantía.
- III. Para cualquier información sobre nuestros productos, nuestra compañía, o si tiene cualquier duda o quiere hacer alguna consulta puede hacerlo a través de nuestras web o nuestra línea de atención al cliente.
- IV. Lea detenidamente el contenido de esta tarjeta de garantía.

# Términos de la garantía

## REQUISITOS PARA LA VALIDEZ DE LA GARANTIA

1) La presente garantía sólo ampara productos oficiales importados o comercializados por LG Electronics España S.A.U. y para beneficiarse de la misma deberá:

- (1.1) En el periodo pre-venta (tienda) esta deberá reflejar el número de garantía, modelo del aparato y número de serie del mismo.
- (1.2) En el periodo de Garantía Comercial (usuario) será REQUISITO IMPRESCINDIBLE adjuntar, junto a la presente Carta de Garantía Comercial debidamente sellada por el establecimiento, el original del tique o factura de compra que identifique el modelo de aparato.
- (2) Para que la garantía sea válida es IMPRESCINDIBLE que el usuario o tienda cumplimente, en el momento de efectuar la adquisición, los datos de todos los apartados que en la misma se indican.
- (3) Los beneficios de la garantía solo serán validos si se utilizan los Servicios Técnicos que LG ELECTRONICS ESPAÑA, S.A.U. tiene establecidos en su Red de Asistencia Técnica.
- (4) El aparato debe ser utilizado de conformidad con las instrucciones que se detallan en su manual.

## PERIODO DE LA GARANTÍA

(1) La garantía se aplica a los productos de FRIGORÍFICOS, LAVADORAS, LAVAVAJILLAS, SECADORAS, MICROONDAS, ASPIRADORES, HORNOS, ENCIMERAS Y CAMPANAS.

(2) El periodo de garantía es el siguiente, computados desde la fecha de venta o entrega, en su caso:

Desplazamiento: 2 años (Excepto Microondas con capacidad inferior a 24 litros y aspiradores).

Incluido desplazamiento para Microondas dotados de kit de encastre original de LG.

Piezas y mano de obra: 2 años.

(3) Garantía extendida:

FRIGORÍFICOS: Compresor Lineal: 10 años (Con fecha de compra posterior al 1 de Abril de 2010) Otros compresores: 7 años.

LAVADORAS: Motor Direct Drive 10 años (Con fecha de compra posterior al 1 de septiembre de 2009).

LAVAVAJILLAS y SECADORAS: Motor sin escobillas 3 años, Motor Direct Drive 10 años.

MICROONDAS: Magnetron 3 años y ASPIRADORAS: Motor 3 años.

(4) En caso de detectar alguna falta, anomalía o deficiencia, dispone de 15 días desde la fecha de compra para reclamarlo.

(5) El periodo de garantía extendida, sólo afecta al repuesto (se cobrará mano de obra y desplazamiento al consumidor).

Esta garantía no cubre los ruidos asociados con el funcionamiento normal y los daños derivados de ignorar las instrucciones sobre uso, mantenimiento e instalación o utilización de la unidad en un entorno no adecuado.

## EXCLUSIONES DE LA GARANTIA

(1) Incumplimiento de cualquiera de los requisitos citados anteriormente.

(2) Cuando el uso que se le ha dado al aparato no ha sido exclusivamente el doméstico.

(3) Todo componente o accesorio interior o exterior del aparato, que no esté especificado e incluido en este certificado de garantía.

(4) Las puestas en marcha y demostraciones de funcionamiento al usuario.

(5) Si la avería es producida por incendio, inundación, agentes meteorológicos, golpeo, aplastamiento o aplicación de voltaje o energía inadecuada.

(6) Los daños por el mal trato, incluidos los del transporte, que deberán reclamarse en presencia del personal de la compañía de transporte. Por esta razón conviene inspeccionar los paquetes antes de conformar los albaranes de entrega correspondientes.

(7) Las averías producidas por rotura física, tales como carcasas, plásticos, pinturas, esmaltes, cristales, embellecedores y similares.

(8) Por la utilización de recambios no originales LG en el aparato.

(9) Productos averiados por mal uso, al no atender las instrucciones de funcionamiento y manejo que se adjuntan con cada aparato.

(10) Por la utilización inadecuada de accesorios en el aparato.

(11) Las partes de madera, goma, plástico, cristal.

(12) Los aparatos que no lleven identificado el número de serie de fábrica o que éste haya sido alterado o borrado.

(13) Cuando el número de serie no coincida con el número expresado en el certificado de garantía.

(14) Si el aparato es reparado o manipulado por personal no autorizado por LG ELECTRONICS ESPAÑA, S.A.U.

(15) Los trabajos de mantenimiento propios de cada aparato, cualquiera que sea su periodicidad.

(16) Cuando la avería produzca un componente o accesorio interno o externo al aparato no incluido o especificado en este certificado de garantía o no forme parte del producto original.

(17) Las averías producidas por el uso normal del aparato, tales como obstrucción de desagües, limpieza y sustitución de filtros, etc.

(18) Partes móviles (puertas, cajetines, tapas, etc.) y los gastos de instalación-desinstalación, en su caso.

(19) Por la mala ubicación del producto.

(20) Gastos de instalación, en su caso.

(21) Todo tipo de filtros.

# Términos de la garantía

## NOTA IMPORTANTE

(1) La presente garantía comercial no afecta a los derechos de que dispone el usuario conforme a las previsiones contenidas en el RDL 1/2007 de 16 de Noviembre de 2007 (BOE 287 de 30 de Noviembre de 2007), frente a la garantía por falta de conformidad del vendedor, que son independientes y compatibles con la presente garantía.

(2) De acuerdo con lo previsto en el Título V, del RDL 1/2007, el usuario tendrá derecho a exigir al vendedor, y/o al productor en los casos determinados en la Ley, la reparación y sustitución del producto, e incluso, en su caso, la rebaja en el precio o la resolución del contrato si ello no fuere desproporcionado.

(3) El titular de la Garantía Comercial disfrutará de los derechos y coberturas que se contienen en el presente documento, para todo el territorio nacional.

(4) Para reclamar los derechos y coberturas que se contienen en el presente documento el usuario dispondrá de la vía de comunicación con nuestro número de Atención al Cliente, por escrito dirigido a las Oficinas Centrales o Central de Servicios Técnicos y por la vía de jurisdicción ordinaria.

(5) Durante el tiempo que dure la reparación, no se abonarán daños y perjuicios por el tiempo que el aparato esté fuera de servicio.

(6) LG ELECTRONICS ESPAÑA, S.A.U. no se hace responsable de los daños que un aparato pueda causar a elementos externos.

(7) La garantía de LG ELECTRONICS ESPAÑA, S.A.U. sustituye al impreso de origen para todo el territorio del estado español.

(8) "LG Electronics España, S.A.U. solucionará la incidencia en el producto, reparándolo con repuestos originales o sustituyendo el producto por otro nuevo. Eventualmente debido a posibles demoras en la recepción de piezas de repuesto originales, LG Electronics España S.A.U. le informa que con el fin de llevar a cabo la reparación correspondiente podría utilizar una pieza de repuesto usada o recuperada de otro producto de idénticas características o sustituirlo por un producto puesto a nuevo. Dicha pieza o producto, está reacondicionado y en perfectas condiciones de uso siendo equivalente en prestaciones y fiabilidad al original y conservando todos los derechos y coberturas que contiene esta garantía comercial".

## PROTECCIÓN DE DATOS DE CARÁCTER PERSONAL

De conformidad con la Ley Orgánica 15/1999, le informamos que los datos personales solicitados, todos ellos obligatorios para la prestación del servicio de Garantía Comercial, serán incorporados a un fichero/s debidamente inscrito/s en el RGPD cuyo responsable es LG ELECTRONICS ESPAÑA S.A.U. con la finalidad de prestarle el servicio, así como para mantenerle informado de productos o servicios similares. Usted podrá ejercer sus derechos de acceso, rectificación, cancelación y oposición dirigiendo un escrito firmado, dirigido a la atención del Departamento Legal, acompañado de fotocopia de su DNI, a la dirección C/ Chile, 1 28290 Las Rozas (Madrid).

## IMPORTANTE

En caso de necesitar asistencia, antes de acudir a su punto de venta, contacte con nosotros mediante nuestra página Web o nuestro equipo de Atención al Cliente.

**www.lg.com**  
**Atención al cliente**  
**902.500.234**

OFICINAS CENTRALES LG  
ELECTRONICS ESPAÑA S.A.U.  
LG ELECTRONICS ESPAÑA S.A.U.  
C/ Chile, 1  
28290 Las Rozas  
Madrid CIF: A-81304487  
Tel: (00 34) 91211.22.22  
Fax:(00 34) 91211.22.46

CENTRAL DE SERVICIOS TÉCNICOS  
LG ELECTRONICS ESPAÑA S.A.U.  
Centro Empresarial Fleming  
Parque Tecnológico  
C\Louis Pasteur 1, Nave 2  
46980 Paterna (Valencia)  
Tel: (00 34) 902 500. 234  
Fax: (00 34) 96 305.05.01

# Términos de la garantía

## DATOS DEL USUARIO.

NOMBRE: \_\_\_\_\_

DIRECCIÓN: \_\_\_\_\_

CIUDAD: \_\_\_\_\_

CÓD. POSTAL: \_\_\_\_\_

PROVINCIA: \_\_\_\_\_

MODELO: \_\_\_\_\_

Nº DE SERIE: \_\_\_\_\_

FECHA DE COMPRA: \_\_\_\_\_

Nº DE FACTURA: \_\_\_\_\_

SELLO:

SELLO

## DATOS DE LA TIENDA

NOMBRE: \_\_\_\_\_

DIRECCIÓN: \_\_\_\_\_

CIUDAD: \_\_\_\_\_

CÓD. POSTAL: \_\_\_\_\_

PROVINCIA: \_\_\_\_\_

**Atención al cliente**

**902.500.234**

ESTA TARJETA DE GARANTÍA ES INTRANSFERIBLE Y APLICABLE SOLO AL COMPRADOR ORIGINAL. CUMPLIMENTE LOS DATOS REQUERIDOS Y GUÁRDELA JUNTO CON LA FACTURA DE COMPRA EN LUGAR SEGURO.

# Notas

---

