



**LG**

Life's Good

# D2343P

## MONITOR CINEMA 3D

\* Monitor LCD iluminado por LED

Leia este manual com atenção antes de utilizar o dispositivo e guarde-o para futuras consultas.



# Cuidados importantes

Este aparelho foi projetado e produzido para assegurar sua segurança pessoal. No entanto, o uso indevido pode provocar choque elétrico ou incêndio. Para permitir a operação correta de todas as proteções incorporadas neste monitor, observe as seguintes regras básicas para instalação, uso e manutenção.

## Segurança

Use somente o cabo elétrico fornecido com o aparelho. Caso seja utilizado outro cabo elétrico, que não o fornecido pelo fabricante, verifique se ele é aprovado pelos padrões nacionais aplicáveis. Se o cabo de alimentação estiver com algum tipo de problema, entre em contato com o fabricante ou com o fornecedor de serviço autorizado mais próximo para substituí-lo.

O cabo de alimentação é utilizado como o dispositivo principal de desconexão. Depois da instalação, verifique se o acesso à tomada é fácil.

Somente use o monitor com uma das fontes de alimentação indicadas nas especificações deste manual ou listadas no monitor. Caso não tenha certeza do tipo de fonte de alimentação que possui em casa, consulte o revendedor.

Tomadas de corrente alternada sobrecarregadas e cabos de extensão são perigosos. Assim como o são cabos de alimentação desfiados e conectores quebrados, que podem provocar incêndio ou choque elétrico. Procure um técnico de manutenção para troca.

## Não abra o monitor:

- Nenhuma peça pode ser manuseada pelo usuário.
- Há voltagens perigosas, até quando estiver desligado.
- Se o monitor não estiver funcionando adequadamente, entre em contato com o revendedor.

## Para evitar ferimentos pessoais:

- Não coloque o monitor em uma prateleira inclinada, a menos que esteja seguro.
- Somente use suportes recomendados pelo fabricante.
- Não deixe cair objetos nem exerça impacto sobre o produto. Não atire brinquedos ou objetos na tela do produto.

## Para evitar incêndio ou riscos:

- Sempre DESLIGUE o monitor quando deixar o recinto por um período longo. Nunca deixe o monitor LIGADO quando sair de casa.
- Não deixe que crianças joguem objetos dentro das aberturas do gabinete do monitor. Algumas partes internas possuem voltagens perigosas.
- Não acrescente acessórios que não tenham sido projetados para este monitor.
- Se não pretender utilizar o monitor durante um longo período de tempo, desligue-o da tomada elétrica.
- Em caso de trovoadas, nunca toque no cabo elétrico nem no cabo do sinal, pois pode ser muito perigoso. Pode provocar choques elétricos.

# Cuidados importantes

## Instalação

Não deixe que nada fique ou passe sobre o cabo de alimentação e não coloque o monitor em lugares onde o cabo esteja sujeito a danos.

Não use este monitor próximo à água como, por exemplo, banheiras, lavatórios, pias de cozinha, tanques de lavar roupa, em pisos molhados ou próximo a piscinas.

Os monitores são equipados com aberturas de ventilação no gabinete que permitem a liberação do calor gerado durante seu funcionamento. Se essas aberturas forem bloqueadas, o superaquecimento pode causar falhas que podem provocar incêndio. Então,

### NUNCA:

- Bloqueie as aberturas de ventilação localizadas na parte inferior colocando o monitor em cima de camas, sofás, tapetes etc.
- Posicione o monitor em uma instalação embutida a menos que haja ventilação apropriada.
- Cubra as aberturas com panos ou qualquer outro tipo de material.
- Coloque o monitor próximo ou sobre um aquecedor ou outra fonte de calor.

Não esfregue ou bata o Active Matrix LCD em nada rígido uma vez que pode arranhá-lo, estragá-lo ou danificá-lo permanentemente.

Não pressione a tela de cristal líquido com o dedo durante um longo período porque pode resultar em fantasmas na imagem.

Alguns defeitos de ponto podem aparecer como manchas vermelhas, verdes ou azuis na tela. No entanto, isso não terá nenhum impacto ou efeito no desempenho do monitor.

Se possível, use a resolução recomendada para obter uma melhor qualidade de imagem no monitor de cristal líquido. Caso seja usado em um modo diferente da resolução recomendada, algumas imagens escaladas ou processadas podem ser exibidas. Entretanto, essa é uma característica do painel de cristal líquido de resolução fixa.

Deixar uma imagem fixa na tela durante muito tempo pode danificar a tela e queimar a imagem. Certifique-se de que utiliza uma proteção de tela no monitor. Este fenômeno também ocorre em produtos de outros fabricantes, e esta ocorrência não está coberta pela garantia.

Não bata nem arranhe as partes frontal e laterais da tela com objetos metálicos. Caso contrário, pode danificar a tela.

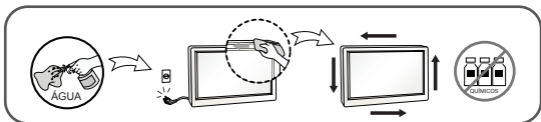
Certifique-se de que o painel está virado para a frente e segure-o com ambas as mãos para movê-lo. Se deixar cair o produto, o produto danificado pode causar choques elétricos ou um incêndio. Contate um centro de assistência autorizado para a reparação.

Evite altas temperaturas e umidade.

# Cuidados importantes

## Limpeza:

- Desligue o monitor da tomada antes de limpar a tela.
- Use um pano ligeiramente umedecido (e não molhado). Não use aerossol diretamente na tela do monitor, porque o produto em excesso pode provocar choque elétrico.
- Quando for limpar o produto, desligue o cabo de energia e esfregue-o levemente com um pano macio para prevenir qualquer arranhão. Não limpe com um pano úmido, com spray de água ou quaisquer outros líquidos diretamente no produto. Pode ocorrer um choque elétrico. (Não utilize químicos tais como benzina, diluente de pintura ou álcool)
- Pulverize água em um pano macio 2 a 4 vezes, e use-o para limpar a estrutura frontal; limpe apenas numa direção. Demasiada umidade pode causar manchas.



## Empacotamento:

- Não jogue fora a caixa de papelão nem o material de empacotamento para o caso de precisar transportar o aparelho. Se precisar mandar o aparelho para outro lugar, coloque-o novamente em sua embalagem original.

## Descarte com segurança:

- Não descarte este produto com o resto do lixo comum.
- O descarte deste produto deve ser feito de acordo com a legislação de sua região.



Energy Star é um conjunto de regras de economia de energia estabelecidas pela Agência de Proteção Ambiental (EPA).

Como uma parceira da Energy Star, LGE certifica que este produto atende as regras da Energy Star para uso eficiente da energia.

## !!! Obrigado por seleccionar os produtos LGE !!!

- Certifique-se que os seguintes itens estão incluídos com o seu monitor. Se faltarem alguns itens, contate o seu vendedor.



**Manual do Usuário**



**Cabo D-SUB**



**Óculos 3D  
(Normais)**

A quantidade de óculos pode variar de acordo com o país.



**Cabo de alimentação**



**Adaptador CA/CC**

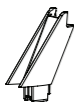
(Dependendo do País)

ou



**Adaptador CA/CC**

(Dependendo do País)



**Suporte**



**Base**

### NOTA

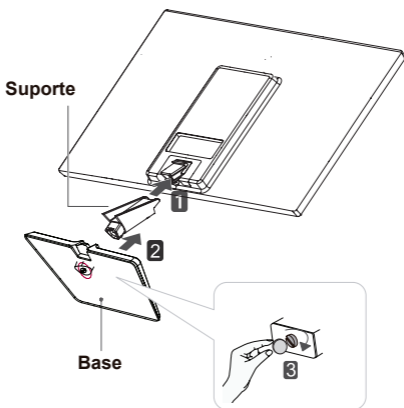
- Estes acessórios podem parecer diferentes dos apresentados neste manual.
- O usuário deve utilizar cabos de interface de sinais protegidos (cabo de 15 pinos Dsub) com núcleos de ferrite para manter o cumprimento das normas em relação ao produto.

# Conectando o monitor

- Antes de conectar o monitor, verifique se ele, o computador e outros dispositivos conectados estão desligados.

## Conectando a base de sustentação

1. Coloque o monitor com a parte da frente virada para baixo num pano macio.
  - 1 Encaixe o suporte do monitor.
  - 2 Monte a Base.
  - 3 Vire o parafuso no sentido horário para fixação.



5. Depois que a base estiver montada, levante cuidadosamente o monitor com a tela para frente.

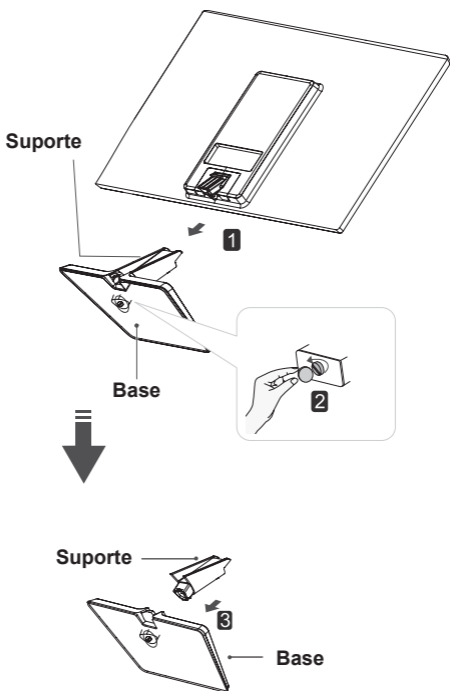
### IMPORTANTE

A ilustração representa o modelo geral de conexão. O seu monitor pode ter alguns itens diferentes dos mostrados na figura. Não coloque o produto de cabeça para baixo segurando-o pela base de sustentação. O produto pode cair, ser danificado e ainda machucar o seu pé.

## Desmontagem da base de sustentação

1. Coloque uma almofada ou pano macio numa superfície plana.

- 1** Remova o suporte e a base do conjunto do monitor
- 2** Solte a base do suporte girando o parafuso no sentido anti-horário.
- 3** Desencaixe a base do suporte.

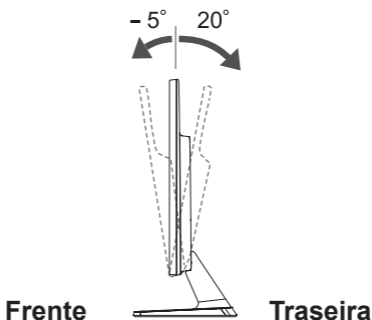


## Conectando o monitor

- Antes de conectar o monitor, verifique se ele, o computador e outros dispositivos conectados estão desligados.

### Posicionando o monitor

1. Ajuste a posição do painel de várias maneiras até encontrar a que lhe proporciona maior conforto.
- Movimento giratório :  $-5^{\circ} \sim 20^{\circ}$



#### IMPORTANTE



- Não toque nem pressione a tela quando estiver ajustando o ângulo do monitor.
- Para manter uma posição de visualização ergonômica e confortável, recomenda-se que o ângulo de inclinação do monitor não exceda 5 graus.
- Quando ajustar o ângulo da tela, não coloque o dedo entre a parte de cima do monitor e a base da coluna. Pode machucar o(s) dedo(s).

# Conectando o monitor

## Ligar o equipamento ao PC

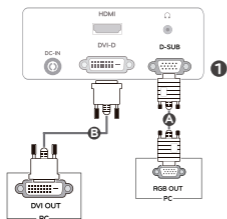
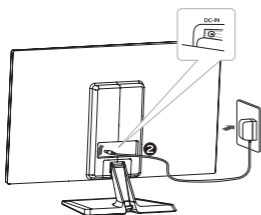
1. Antes de conectar o monitor, verifique se ele, o computador e outros dispositivos conectados estão desligados.
2. Conecte o cabo de sinal ① e o cabo de energia ② nesta sequência. Quando conectado, aperte o parafuso do cabo de sinal .

**A** Conecte o Cabo D-sub (Sinal analógico)

**B** Conecte o Cabo DVI-D (Sinal digital)

### NOTA

Esta é uma representação simplificada da visão da parte traseira. Essa visão traseira representa um modelo geral; o seu monitor pode ter um aspecto diferente do mostrado.



Quando for utilizar o adaptador de entrada sinal D-Sub para Macintosh:



Adaptador para Mac:

Para Apple Macintosh, é preciso adquirir um adaptador para mudar o conector D-sub VGA de 15 pinos e alta densidade (3 filas) do cabo fornecido para um conector de 15 pinos de 2 filas.



Ligar o cabo do sinal de entrada e fixar o mesmo rodando no sentido da seta, como apresentado na figura.

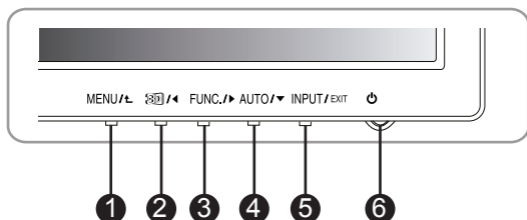
3. Pressione o botão de ligar/desligar no painel inferior para ligar. Quando pressionado o botão de força a Configuração Automática de imagem é ativada.



### NOTA


'Função de configuração automática da imagem': Essa função fornece ao usuário as configurações ideais da tela. Quando o usuário conecta o monitor pela primeira vez, essa função ajusta automaticamente a tela de acordo com a configuração ideal para os sinais de entrada individuais.

Função 'AUTO': Caso se depare com problemas, como uma tela ofuscada, letras ofuscadas, tela cintilante, com inclinação enquanto utiliza o dispositivo ou depois de alterar a resolução da tela, pressione o botão de função AUTO para melhorar a resolução.

## Controles do painel frontal



Controle	Função
<p><b>1</b> Botão MENU / t</p>  	<p><b>OSD BLOQUEADO / DESBLOQUEADO</b> Esta função permite bloquear as configurações atuais de controle, de forma que elas não possam ser alteradas inadvertidamente. Mantenha pressionado o botão MENU alguns segundos. A mensagem "OSD BLOQUEADO" deve aparecer. Pode desbloquear as definições de tela a qualquer momento, pressionado o botão MENU durante alguns segundos. A mensagem "OSD DESBLOQUEADO" deve aparecer .</p>
<p><b>2</b> Botão 3D / &lt;</p>	<p>O 2D → 3D é usado para mover para o menu de Configurações de 3D. Reconhece a imagem de entrada automaticamente e mostra imagens 3D sem ter o modo de 3D manualmente.</p>
<p><b>3</b> Botão FUNC. / &gt;</p>	<p>Ativa os menus para selecionar e ajustar várias funções.</p>

Controle	Função
<p><b>4</b> Botão AUTO/▼</p> <div data-bbox="73 484 373 600" style="border: 1px solid black; padding: 5px; width: fit-content;"><p>AJUSTE PROCESSAMENTO AUTOMÁTICO DA IMAGEM</p></div>	<p><b>AJUSTE AUTOMÁTICO DE IMAGEM</b></p> <p>Ao ajustar as suas definições de visualização, use sempre o botão AUTO (AUTOMÁTICO) no MONITOR SETUP OSD (OSD DE CONFIGURAÇÃO DO MONITOR). (Apenas suportado no Modo Analógico).</p> <p>O melhor modo de exibição é D2343: 1920 x 1080</p>
<p><b>5</b> Botão INPUT/EXIT</p>	<p>Pode selecionar o sinal de entrada.</p> <p>Quando estão ligados, pelo menos, dois sinais de entrada, pode selecionar o sinal de entrada que pretende (D-SUB/DVI/HDMI).</p> <p>Quando está ligado apenas um sinal, este é detectado automaticamente. A predefinição é D-SUB.</p> <p>Sair do OSD (Menu de tela).</p>
<p><b>6</b> Botão Power liga/desliga </p>	<p>Use esse botão para ligar ou desligar o monitor.</p> <hr/> <p>O indicador de potência fica vermelho se o monitor estiver funcionando corretamente (Modo ligado).</p> <p>Se o monitor estiver em Modo "Stand-by" (Economia de energia), o indicador de potência fica piscando em vermelho.</p>

## Ajuste da tela

Com o sistema On Screen Display Control, é rápido e fácil fazer ajustes no tamanho da imagem, na posição e nos parâmetros operacionais do monitor. Abaixo, segue um pequeno exemplo para familiarizá-lo com o uso dos controles. A próxima seção apresenta um perfil dos ajustes e das seleções disponíveis que podem ser feitos usando o OSD.

Para fazer ajustes no On Screen Display, siga estas etapas:



- 1** Pressione o Botão discricionário, em seguida, o menu principal do OSD aparece.
- 2** Para ter acesso ao controle, use os Botões correspondentes.
- 3** Utilize os botões ◀ / ▶ / ▼ para ajustar a imagem para o nível desejado. Utilize o botão (▲) para selecionar outros itens do submenu.
- 4** Pressione o botão EXIT para sair do OSD.

# Ajuste e seleção do On Screen Display (OSD)

A tabela a seguir indica todos os menus de configuração, controle e ajuste do On Screen Display.

**DSUB** : Entrada D-SUB (Sinal analógico)

**DVI-D** : Entrada DVI-D (Sinal digital)

**HDMI** : HDMI (Sinal digital)

Menu principal	Submenu	Entrada suportada	Descrição
MENU	BRILHO	DSUB DVI-D HDMI	Para ajustar o brilho da tela
	CONTRASTE		Para ajustar o tamanho da imagem
	WIDE / ORIGINAL		altera a proporção do sinal de entrada. * Esta função apenas funciona se as resoluções de entrada forem inferiores à proporção predefinida do monitor (16:9).
	CONF FÁBRICA		Para alterar o status da tela para um ambiente operacional personalizado
IMAGEM	NITIDEZ		Para ajustar a nitidez da tela
	NÍVEL DE PRETO	HDMI	Para configurar o nível Offset
	OVER SCAN		Melhora a claridade da tela
	TEMPO RESPOSTA	DSUB DVI-D HDMI	Define o tempo de resposta da imagem exibida.
COR	GAMA DE COR		Personaliza a cor da tela
	TEMP COR		
OUTROS	VOLUME	HDMI	Para ajustar o volume

## NOTA

A ordem dos ícones pode ser diferente da apresentada dependendo do modelo (12 ~ 17).

# Ajuste e seleção do On Screen Display (OSD)

## Menu principal

## Submenu / Descrição

### BRILHO



### BRILHO

Para ajustar o brilho da tela.

### WIDE

Muda para tela completa de acordo com o sinal de entrada.

### ORIGINAL

Mantem a proporção do sinal de entrada para a original.

### CONF FÁBRICA

Restaura as configurações predefinidas.

### IMAGEM



### NITIDEZ

Para ajustar a nitidez da tela.

### NÍVEL DE PRETO

Podemos definir o nível de desvio. Se selecionar "ELEVADO", a tela será clara, e se selecionar "BAIXO", a tela será escura. (Apenas para a entrada HDMI).

### OVER SCAN

Para selecionar o intervalo de imagem de saída para a sincronização de DTV na entrada HDMI. (Apenas para HDMI).

### TEMPO DE RESPOSTA

Você pode definir um tempo de resposta para imagens exibidas com base da velocidade da tela.

### TEMP. de COR



### PREDEFINIR

Selecione a cor da tela.

- Quente: Defina a tela para cor quente.
- Médio: Definir a tela para cor média.
- Frio: Definir a tela para cor fria.

### USUÁRIO

- VERMELHO: Configurar seus próprios níveis de cor vermelha.
- VERDE: Configurar seus próprios níveis de cor verde.
- AZUL: Configurar seus próprios níveis de cor azul.

### GAMA DE COR

Defina o seu próprio valor de gama: GAMA DE COR 0, GAMA DE COR 1, GAMA DE COR 2 No monitor, os valores de gama alta exibem imagens esbranquiçadas, enquanto os valores de gama baixa exibem imagens pretas.

- Exit : Sair
- ◀▶▼: Mover
- ⬆ : Selecionar outro submenu

# Ajuste e seleção do On Screen Display (OSD)

## Menu principal

## Submenu / Descrição

### VISOR



#### HORIZONTAL

Para mover imagens a esquerda e a direita.

#### VERTICAL

Para mover imagens para cima e para baixo.

#### SINCRONISMO

Para minimizar as barras verticais ou linhas visíveis no fundo de tela. O tamanho da tela horizontal também será alterado.

#### FASE

Para ajustar o foco da exibição. Este item permite remover qualquer ruído horizontal e limpar ou aguçar a imagem de característica.

### VOLUME



Para ajustar o volume do fone de ouvido. (Disponível apenas para a entrada HDMI).

### OUTROS



#### IDIOMA

Para escolher a linguagem em que os nomes de controle serão exibidos.

#### LUZ DE ENERGIA

Usa esta função para estabelecer o indicador de alimentação na parte inferior do monitor para LIGAR ou DESLIGAR . Se você estabelece para DESLIGAR , ele vai estar desligado. Se defina LIGAR em qualquer momento, o indicador de força será automaticamente ligado.

#### BALANÇO DOS BRANCOS

Se a saída da placa de vídeo é diferente das especificações necessárias, o nível da cor pode se deteriorar devido à distorção do sinal de vídeo.

Usar esta função, o nível do sinal é ajustado para confirmar o nível de saída de padrão da placa de vídeo a fim de proporcionar a melhor imagem.



Fazer essa função funcionar quando as cores brancas e pretas estão presentes na tela.

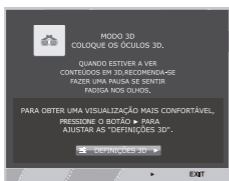
- Exit : Sair
- ◀ ▶ ▼ : Mover
- ⬆ : Selecionar outro submenu

# Ajuste e seleção do On Screen Display (OSD)

## ■ ■ MODO 3D

Reconhece a imagem de entrada automaticamente e mostra imagens de 3D na tela.

1. Para assistir em 3D, pressione o botão 
2. Para iniciar a definição de 3D, pressione o botão  para ir ao menu de "DEFINIÇÕES 3D".
3. Selecione EXIT (SAIR) para sair do menu OSD.



## DEFINIÇÕES 3D



- Exit : Sair
- ◀ ▶ ▼ : Mover
- ⬆ : Selecionar outro submenu

### DESLIGAR

Mostra dos dados de entrada originais.

2D > 3D

Converte imagens 2D em 3D

### 3D EFEITO COR REAL

As cores adequadas para imagens 3D são aplicadas.

VISÃO 3D

Ajusta a perspectiva da imagem 3D.

LADO A LADO: Um sinal de imagem transmitido em formato de lado-a-lado é processado para exibição em 3D.  
CIMA E BAIXO: Um sinal de imagem transmitido em formato de cima-e-baixo é processado para exibição em 3D.

### 3D EFEITO COR REAL

As cores adequadas para a imagem 3D são aplicadas.

### 3D MUDAR E/D

A foto E/D está alternada. Selecione uma tela com melhor qualidade de exibição em 3D.

Selecione o formato adequado de acordo com o sinal de entrada 3D.

Se a opção 3D selecionada estiver incorreta, as imagens podem não ser apresentadas corretamente.

Para assistir a imagens 3D, selecione o modo 3D.

Se 3D é convertido em 2D para algum conteúdo, a imagem esquerda ou direita pode ser sobreposta, dependendo do conteúdo.

## NOTA

Definir Media Player em "Modo Full Screen" para assistir filmes em 3D.

Recomenda-se a selecionar 1920x1080 @ 60Hz para ótima exibição de 3D.

Quando o modo de 3D é ativado, o tamanho de OSD aumenta para 3D OSD.

# Ajuste e seleção do On Screen Display (OSD)

## Menu principal

## Submenu / Descrição

### SUPER ENERGY SAVING



#### LIGAR

A função de SUPER ENERGY SAVING é usada para economizar energia ao máximo durante a utilização do monitor.

Quando a função de SUPER ENERGY SAVING está ativada, você pode economizar a energia, tanto como a eficiência de SUPER ENERGY SAVING permite.

#### DESLIGAR

Desativa a função SUPER ENERGY SAVING.

#### REINICIAR

Reinicia os valores de estimativas de redução de consumo de energia e emissões de CO2.

### SUPER+ RESOLUTION



#### DESLIGADO

Desativa o modo.

#### BAIXO

A qualidade de imagem otimizada é exibida quando um usuário quer imagens suaves e naturais. É eficaz para fotos ou imagens fixas.

#### MÉDIO

A qualidade de imagem otimizada é exibida quando um usuário quer imagens entre os modos de baixo e alto para visualização confortável. É eficaz para vídeo de UCC ou SD.

#### ALTO

Qualidade de imagem otimizada é exibida quando um usuário quer imagens nítidas.

É eficaz para vídeo ou jogo de alta qualidade.



#### PERSONALIZADO

O usuário pode ajustar cada elemento.

#### TEXTO

A tela pode ser otimizada para processamento de documento.

#### FOTO

A tela pode ser otimizada para melhorar o efeito visual da imagem.

#### CINEMA

A tela pode ser utilizada para melhorar o efeito visual de vídeo.

#### JOGOS

A tela pode ser otimizada para jogos.

#### PERSONALIZADO

O usuário pode ajustar cada elemento.

#### VIVIDO 1

A tela pode ser otimizada para efeitos visuais vivos.

#### VIVIDO 2

A tela pode ser otimizada para efeitos visuais mais vivos.

#### STANDARD

A tela pode ser otimizada para exibir a qualidade da imagem normal.

#### CINEMA

A tela pode ser utilizada para melhorar o efeito visual de vídeo.

- Exit : Sair
- ◀▶ : Mover
- ⬆ : Selecionar outro submenu
- OK : Selecionar

## DADO POUPADO ( W/h):

	23 polegadas
SUPER SAVING	7

- Os dados de economia dependem do painel. Por isso, estes valores devem variar por cada painel e por fabricante do painel.
- A LG calcula estes valores utilizando o "broadcast video signal" ("sinal de vídeo emitido").  
(Incluindo transmissão de vídeo: IEC 62087)
- SUPER ECONOMIA refere-se à quantidade de energia que pode ser poupada utilizando a função SUPER ECONOMIA DE ENERGIA.

## ■ MODO Dual Play

1. Conectar um console de jogos ao monitor.
2. Para iniciar o modo **Dual Play**, pressione o botão **FUNC.** na parte inferior do monitor.
3. Selecione o modo de tela dividida suportado pelo jogo.
4. Use os óculos de **Dual Play** para desfrutar do jogo.

### NOTA

#### O que é o modo Dual Play ?

Ao jogar um jogo de batalha de 1:1 com um console de jogos, como Playstation, Xbox e Wii, onde os usuários utilizam a função de tela dividida superior e inferior ou lado a lado.

Com o modo de **Dual Play**, cada jogador pode desfrutar o jogo em tela cheia.

Para jogar no modo de **Dual Play**, os óculos de **Dual Play** (tipo A e B) são requeridos.

Os óculos de **Dual Play** não são fornecidos com o monitor. Podem ser adquiridos separadamente.

O jogo deve suportar o modo de tela dividida para ser jogado no modo de **Dual Play**.

(Tipo de Operação de **Dual Play**: Lado a Lado/Superior e Inferior)

Se a tela não parecer clara o suficiente com os óculos de **Dual Play**, mude os óculos uns com os outros.

Você deve escolher óculos apropriados de acordo com o tipo de operação de **Dual Play**.

### ATEÇÃO

Certas imagens podem aparecer sobrepostas durante o jogo. Recomenda-se para jogar corretamente, posicionar-se em frente a tela.

Quando o console do jogo tem resolução baixa, a qualidade da imagem pode não ser boa no modo de Dual Play.

Por favor, note que os óculos de Dual Play são diferentes dos regulares óculos de 3D. Há a marca "Play Dual" escrita nos óculos de Dual Play.

Antes de chamar a assistência técnica, verifique os seguintes itens.

Não há imagem	
<ul style="list-style-type: none"><li>● O cabo de alimentação do monitor está conectado?</li><li>● A luz do indicador de energia está acesa ?</li><li>● O indicador de energia está intermitente?</li><li>● A mensagem "FORA DA ESCALA" é exibida na tela?</li><li>● Uma mensagem "VERIF SINAL" é exibida na tela ?</li></ul>	<ul style="list-style-type: none"><li>• Verifique se o cabo de alimentação está devidamente conectado à tomada de alimentação.</li><li>• Pressione o botão Power.</li><li>• Se o computador estiver no modo de economia de energia, tente mover o mouse ou pressionar qualquer tecla do teclado para que a tela apareça.</li><li>• Tente ligar no PC.</li><li>• Essa mensagem é exibida quando o sinal do PC (placa de vídeo) está fora da faixa de frequência horizontal ou vertical do monitor. Consulte a seção "Especificações" deste manual e configure novamente o monitor.</li><li>• Essa mensagem é exibida quando o cabo de sinal entre o PC e o monitor não está conectado. Verifique o cabo de sinal e tente novamente.</li></ul>

Uma mensagem "OSD BLOQUEADO" é exibida na tela ?	
<ul style="list-style-type: none"><li>● Uma mensagem "OSD BLOQUEADO" é exibida quando você pressiona o botão MENU?</li></ul>	<ul style="list-style-type: none"><li>• É possível proteger as configurações atuais dos controles, de forma que não possam ser alteradas inadvertidamente. Pode desbloquear os controles OSD quando desejar, pressionando o botão MENU alguns segundos. A mensagem "OSD DESBLOQUEADO" deve aparecer.</li></ul>

## A imagem exibida está incorreta

- |   |   |
|---|---|
| <ul style="list-style-type: none"><li>● A posição da imagem está incorreta.</li><li>● No fundo da tela, listras ou barras verticais estão visíveis.</li><li>● Qualquer ruído horizontal que apareça em uma imagem ou caractere não é claramente representado.</li></ul> | <ul style="list-style-type: none"><li>• Pressione o botão AUTO para ajustar automaticamente a imagem do monitor para a configuração ideal.</li><li>• Pressione o botão AUTO para ajustar automaticamente a imagem do monitor para a configuração ideal.</li><li>• Pressione o botão AUTO para ajustar automaticamente a imagem do monitor para a configuração ideal.</li><li>• Verifique Painel de controle --&gt; Vídeo --&gt; Configurações e ajuste o vídeo para a resolução recomendada ou ajuste a imagem do monitor para a definição ideal. Ajuste a resolução das cores para um valor acima de 24 bits (true color).</li></ul> |
|---|---|

## IMPORTANTE

Verifique Painel de controle --> Vídeo --> Configurações e veja se a frequência ou a resolução foi alterada. Em caso positivo, reajuste a placa de vídeo na resolução recomendada.

Se a resolução recomendada (resolução ideal) não for selecionada, as letras podem ficar desfocadas e a imagem indistinta ou truncada. Certifique-se de que foi selecionada a resolução recomendada.

O método de ajuste pode ser diferente conforme o computador e o S/O (Sistema Operacional) e a resolução acima mencionada poderá não ser suportada pelo desempenho da placa gráfica. Neste caso, consulte o fabricante do computador ou da placa gráfica.

### A imagem exibida está incorreta

- |  |   |
|--|---|
| <ul style="list-style-type: none"><li>● A cor da tela está monocromática ou anormal.</li><li>● A tela pisca.</li></ul> | <ul style="list-style-type: none"><li>• Verifique se o cabo de sinal está conectado corretamente e use uma chave de fenda para soltá-lo, se necessário.</li><li>• Verifique se a placa de vídeo está inserida corretamente no slot.</li><li>• Ajuste a resolução das cores para um valor acima de 24 bits (true color) em Painel de controle - Configurações.</li><li>• Verifique se a tela está configurada no modo entrelaçado. Caso esteja, mude para a resolução recomendada.</li></ul> |
|--|---|

### Uma mensagem "Monitor desconhecido, monitor Plug&Play (VESA DDC) encontrado" é exibida?

- |   |  |
|---|--|
| <ul style="list-style-type: none"><li>● O driver do monitor foi instalado ?</li></ul> | <ul style="list-style-type: none"><li>• É possível fazer um download do driver a partir do web site: <a href="http://www.lge.com.br">http://www.lge.com.br</a></li><li>• Certifique-se de verificar se a placa de vídeo é compatível com a função Plug &amp; Play.</li></ul> |
|---|--|

### Vejo um padrão semelhante a uma espiral de óleo no monitor quando ele está desligado.

- |  |   |
|--|---|
| <ul style="list-style-type: none"><li>● Se não estiver usando o óculos fornecido com o monitor</li><li>● Se visualizar imagens 3D fora do ângulo ou distância de visualização ideal</li><li>● Se não definiu a resolução</li><li>● Se as imagens que os seus olhos esquerdo e direito deviam visualizar estão invertidas</li></ul> | <ul style="list-style-type: none"><li>• Quando visualizar imagens 3D neste monitor, é muito importante que utilize os óculos fornecidos com o monitor. Os óculos foram concebidos para compensar opticamente pelo filtro 3D instalado na superfície do monitor. Se utilizar óculos de terceiros, pode não visualizar corretamente as imagens 3D no monitor.</li><li>• O ângulo de visualização vertical ideal para este monitor é <math>12^\circ</math> e o ângulo horizontal ideal é <math>130^\circ</math>. A distância de visualização ideal para 3D é de 55 a 400 cm do monitor. Quando visualiza imagens 3D fora do ângulo de visualização ou da distância de visualização de 3D ideais, as imagens poderão parecer sobrepostas ou poderão não ser apresentadas corretamente em 3D.</li><li>• Defina a resolução do monitor para o máximo (1920 x 1080 @ 60 Hz) nas definições de visualização. O software 3D pode não funcionar corretamente se a resolução não estiver definida para o máximo.</li><li>• As imagens das linhas ímpares são as que o seu olho direito vê no monitor. Se apenas consegue visualizar as linhas das imagens, e não imagens em 3D, defina as imagens das linhas ímpares para serem vistas pelo seu olho direito alterando a opção de reprodução ou visualização do software 3D.</li></ul> |
|--|---|

### Não consigo visualizar imagens em 3D, apenas 2D.

- Este monitor funciona em modo 2D e 3D. Pode visualizar um vídeo em 3D se este for feito em 3D. Se tentar visualizar imagens 2D em 3D, estas podem não ser apresentadas corretamente ou pode resultar em baixa qualidade de imagem.

# Especificações

		D2343P
Monitor	Flat Panel Active matrix-TFT LCD	23 polegadas
	Revestimento anti-luminosidade	
	Tamanho diagonal visível (cm): Pixel pitch (mm)	58,4 0,265 x 0,265
Entrada de sincronismo (Automático)	Freq. horizontal (Automática)	30 kHz a 83 kHz
	Freq. vertical (Automática)	56 Hz a 75 Hz (D-SUB, DVI-D) 56Hz a 61Hz (HDMI)
	Forma de entrada	Sincronizada Separada
Entrada de vídeo	Entrada de sinal	Conector D-SUB de 15 pinos / Conector DVI-D / Conector HDMI
	Forma de entrada	Analógico RGB (0,7 Vp-p/ 75 ohm), Digital
Resolução	Máxima(VESA)	1920 x 1080@60Hz
	Recomendada(VESA)	1920 x 1080@60Hz
Plug&Play	Conecte e ligue.	DDC 2B
Consumo de energia	Modo ligado	25W(Típico)
	Modo "stand by"	< 0,5 W
	Modo desativado	< 0,5 W
Dimensões	Suporte incluído	
	Largura (cm • pol.)	54,40 • 21,41
	Altura (cm • pol.)	40,60 • 15,98
	Profundidade (cm • pol.)	18,10 • 7,12
	Suporte excluído	
	Largura (cm • pol.)	54,40 • 21,41
	Altura (cm • pol.)	33,20 13,07
	Profundidade (cm • pol.)	5,50 • 2,16
	Peso líquido (Kg • libras)	3,20 • 7,05
Variação da inclinação	- 5° ~ 20°	
Condições ambientais	Condições operacionais	
	Temperatura	10°C a 35°C
	Umidade	10% a 80% sem condensação
	Condições de armazenamento	
	Temperatura	-20°C a 60°C
Umidade	5% a 90% sem condensação	
Base giratória		Anexada ( ), Não-anexada ( O )
Cabo de alimentação		Conectado à tomada
Entrada de alimentação (AC 100 - 240 V~ 50 / 60 Hz)		1,6A

**NOTA** ■ As informações contidas neste documento estão sujeitas a alterações sem aviso prévio.

# Especificações

## Modos preestabelecidos (Resolução)

### D2343P

	Modos de exibição (Resolução)	Freq. horizontal (kHz)	Freq. vertical (Hz)
1	720 x 400	31,468	70
2	640 x 480	31,469	60
3	640 x 480	37,500	75
4	800 x 600	37,879	60
5	800 x 600	46,875	75
6	1024 x 768	48,363	60
7	1024 x 768	60,023	75
8	1152 x 864	67,500	75
9	1280 x 1024	63,981	60
10	1280 x 1024	79,976	75
11	1680 x 1050	65,290	60
* 12	1920 x 1080	67,500	60

\* Modo Recomendado

## HDMI vídeo em 3D

	Modos de exibição (Resolução)	Taxa de Reprod. (kHz)
1	1920 x 1080p	59,94Hz / 50Hz
2	1280 x 720p	59,94Hz / 50Hz
3	1920 x 1080i	59,94Hz / 50Hz
4	1920 x 1080p	24Hz / 30Hz

## D2343P - HDMI

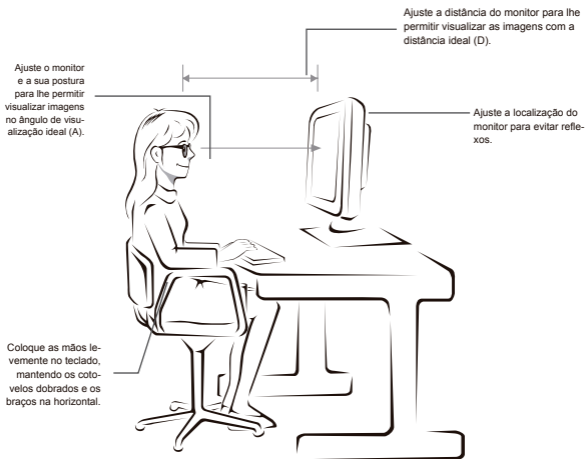
	Modos de exibição (Resolução)	Freq. horizontal (kHz)	Freq. vertical (Hz)
1	576P	31,25	50
2	720P	37,50	50
3	720P	45,00	60
4	1080i	28,12	50
5	1080i	33,75	60
6	1080P	56,25	50
* 7	1080P	67,50	60

\* Modo Recomendado

## Indicador

MODO	LED Colorido
Modo ligado	Vermelho
Modo de espera	Vermelho Piscando
Modo desativado	Desligado

## Postura correta ao utilizar o monitor



Modo	Tamanho	Distância de visualização 3D (D)	Ótima distância de visualização 3D (L)	Ângulo de visualização ideal (A)
Visualização de imagens 3D	58,4cm	55cm a 400cm	90cm	12°

### NOTA

Utilize os óculos 3D fornecidos com o monitor.

Tenha atenção à sua postura.

Mantenha-se a distância e o ângulo de visualização ideais quando visualizar imagens 3D.

(Visualizar imagens 3D muito perto da tela pode agravar a sua visão ou provocar tonturas.)

# Precauções de segurança

Evite o uso prolongado do aparelho com intensidade sonora superior a 85 decibéis, pois isto, poderá prejudicar a sua audição.

Para estabelecer um nível de áudio seguro, recomendamos ajustar o volume a um nível baixo e em seguida aumentar lentamente o som até poder ouvi-lo confortavelmente e sem distorções.

Também recomendamos evitar a exposição prolongada a ruídos muito altos.

Para referência, listamos abaixo alguns exemplos, com as respectivas intensidades sonoras em decibéis.

## Tabela de Intensidade Sonora:

Nível de Decibéis	Exemplos
250	Som dentro de um tornado; bomba nuclear
180	Foguete
150	Avião a jato
140	Tiro de rifle
130	Buzina de trem
120	Concerto de rock, jato decolando
110	Motocicleta em alta velocidade
100	Furadeira pneumática
90	Caminhão
80	Aspirador de pó grande
70	Barulho de tráfego
60	Som no interior de escritório ou restaurante
50	Restaurante silencioso
40	Área residencial, à noite
30	Interior de cinema, sem barulho
10	Respiração humana

Obs.: Os valores acima são apenas referências médias e podem ter variações na fonte do ruído.

## NOTA

Se o monitor não for completamente suportado pelo sistema operacional em uso, pode-se fazer o download do driver específico para seu sistema operacional no website da LG ( [www.lge.com.br](http://www.lge.com.br) )

# Precauções de segurança

Por favor, leia atentamente as instruções seguintes antes de ver imagens em 3D.

Ao visualizar imagens em 3D durante um longo período de tempo (jogar, assistir filmes, etc.), o usuário pode sentir tonturas. Recomendamos que o usuário descanse depois de uma hora de visualização 3D. (O tempo de sensação de tonturas varia dependendo do indivíduo.)

Visualize imagens 3D no ângulo e distância de visualização ideais do produto. Caso contrário, as imagens 3D podem parecer sobrepostas ou não serem apresentadas corretamente."

Visualizar imagens 3D demasiadamente perto, durante um longo período de tempo, pode resultar em tonturas ou visão desfocada. Utilize o dispositivo a distância recomendada.

Casos de pessoas idosas, grávidas ou com problemas cardíacos, recomendamos que não vejam imagens 3D. Isto porque as imagens 3D podem provocar desorientação e confusão.

As imagens 3D podem provocar náuseas ou vômitos em usuários sob influência de álcool. Nesta situação, não visualize imagens em 3D.

Pais e responsáveis devem monitorar as crianças enquanto visualizam imagem 3D, porque estas podem não estar habituadas à experiência de visualização de imagens 3D e não saber lidar com possíveis perigos.

Não utilize os óculos 3D para substituir óculos de grau, de sol, ou de proteção. Isto poderá prejudicar a sua visão.

Não guarde os óculos 3D num local extremamente quente ou frio. Isto pode alterar a forma dos óculos e danificá-los. Não utilize os óculos 3D se estiverem danificados porque podem prejudicar a visão ou provocar tonturas

Deve-se tomar cuidado para não riscar a lentes dos óculos 3D (película polarizada). Para efetuar a limpeza dos óculos, utilize um pano limpo e macio. Não utilize produtos químicos de limpeza nos óculos.

## ATENÇÃO

### **Aviso sobre ataque de fotossensibilização:**

Alguns usuários podem ter ataques ou outros sintomas anormais se forem expostos a uma luz intermitente ou a um padrão particular de luz, num jogo de vídeo ou filme. Se algum familiar tiver histórico de epilepsia ou alguma vez sofreu algum tipo de convulsão, consulte o seu médico antes de visualizar imagens 3D. Se você apresentar algum dos sintomas listados abaixo quando visualizar imagens 3D, pare imediatamente a visualização e consulte seu médico, mesmo que não tenha problemas médicos desta natureza."

### **Sintomas:**

- Tonturas;
- Visão desfocada ou tiques faciais;
- Movimentos involuntários;
- Tiques;
- Desmaios;
- Confusão;
- Desorientação;
- Mal estar.

### **Siga as instruções abaixo para evitar um ataque de fotossensibilidade:**

Não visualize imagens 3D quando estiver cansado ou doente.

Não visualize imagens 3D durante um longo período de tempo.

Reduza a profundidade da imagem 3D.

# TERMO DE GARANTIA

A LG Electronics do Brasil Ltda. garante este produto pelo período de 90 dias mais nove meses contados a partir da data de emissão da Nota Fiscal de compra ou documento que comprove a entrega efetiva do produto ao usuário, desde que o mesmo tenha sido instalado conforme orientações descritas neste manual de instruções e, somente em Território Nacional.

Durante o período estipulado, a garantia cobre o reparo de defeitos ou vícios que se apresentem nos produtos. Somente o técnico do Serviço Autorizado credenciado pela LG Electronics do Brasil Ltda. está autorizado a reparar defeitos em produtos que se encontrem na garantia, mediante apresentação da Nota Fiscal de compra ou documento que comprove a entrega efetiva do produto ao usuário.

O consumidor tem o prazo de 90 (noventa) dias, contados a partir da data de emissão da nota fiscal de compra ou documento que comprove a entrega efetiva do produto ao usuário, para reclamar de quaisquer vícios aparentes (aqueles de fácil e imediata constatação) do produto ou dos acessórios que o acompanham.

A garantia de peça sujeita ao desgaste natural (peças plásticas e acessórios em geral), fica restrita ao prazo legal de 90 (noventa) dias, a contar da data de emissão da Nota Fiscal de compra ou documento que comprove a entrega efetiva do produto ao usuário.

A garantia perde seu efeito se:

- O produto ou os acessórios que o acompanham apresentarem falha decorrente de culpa exclusiva do consumidor, seja pelo mau uso ou em desacordo com o manual do usuário;
- A instalação do produto estiver em desacordo com as recomendações do Manual de Instruções, ou tiver sido realizada por terceiro não autorizado pela LG Electronics do Brasil Ltda.;
- O produto sofrer qualquer dano provocado por acidente, queda, agentes da natureza ou consertos realizados por pessoas ou entidades terceiras não autorizadas pela LG Electronics do Brasil Ltda.;
- O número de série do produto estiver danificado ou adulterado.

A garantia não cobre:

- Quaisquer despesas de locomoção e/ou transporte do produto, bem como despesas de viagem e estadia do técnico (quando for o caso) relativamente a produtos instalados fora do perímetro urbano onde se localiza o Serviço Autorizado LG mais próximo, correndo por conta e risco do consumidor. Se o consumidor desejar ser atendido no local em que o produto estiver instalado, ficará a critério do Serviço Autorizado a cobrança de taxa de visita e deslocamento, devendo o consumidor consultá-lo antes de solicitar o serviço;
- O mau funcionamento do produto devido à instalação ou rede elétrica local inadequada.

A Garantia Legal e Contratual somente poderá ser exercida perante Serviço Autorizado LG, cujos endereços estão disponíveis no website [www.lge.com](http://www.lge.com).

**A GARANTIA SOMENTE É VÁLIDA MEDIANTE A APRESENTAÇÃO DA NOTA FISCAL DE COMPRA DESTE PRODUTO OU DE DOCUMENTO QUE COMPROVE A ENTREGA EFETIVA DO PRODUTO AO CONSUMIDOR.**



**LG Electronics do Brasil Ltda.**  
Av. D. Pedro I, W 7777 - CEP: 12091-000  
Área industrial do Piracangagua II  
Taubaté - SP/Brasil

**SAC** serviço de atendimento  
ao consumidor  
**4004 5400** Capitais e Regiões  
Metropolitanas  
\* **0800 707 5454** Demais  
Localidades  
\* Somente chamadas originadas de telefone fixo  
**WWW.LGE.COM.BR**

EM CASO DE DÚVIDA, CONSULTE NOSSO SAC