

# Manuale d'istruzioni

## L1734S

**P**rendere un'attenta visione delle **Avvertenze Importanti** prima di utilizzare il prodotto.  
Tenere il manuale d'istruzioni (CD) in un luogo accessibile per ulteriori consultazioni.

**P**rendere nota dell'etichetta posta sul prodotto e fornire queste informazioni al rivenditore in caso di necessità di assistenza tecnica.

**Questa unità è stata progettata e prodotta per garantire la massima sicurezza, un uso improprio, tuttavia, potrebbe provocare scosse elettriche o pericolo di incendio. Per consentire l'efficacia di tutte le misure di sicurezza previste per questo monitor, procedere come indicato di seguito per l'installazione, l'uso e la manutenzione.**

## Sicurezza

Utilizzare solo il cavo di alimentazione fornito con l'unità. Se si utilizza un cavo diverso, accertarsi che sia conforme agli standard nazionali in materia nel caso ciò non sia già dichiarato dal produttore. Se il cavo di alimentazione è difettoso, contattare il produttore oppure il più vicino centro di assistenza autorizzato per richiederne uno sostitutivo.

Il cavo di alimentazione è utilizzato per scollegare il monitor dalla rete di energia elettrica. È pertanto necessario che la presa sia facilmente accessibile dopo l'installazione.

Collegare il monitor solo a una fonte di alimentazione del tipo indicato nelle specifiche di questo manuale oppure riportata sul monitor stesso. Se non si è certi del tipo di alimentazione disponibile, contattare il rivenditore.

Le prese di alimentazione CA e i cavi di prolunga sovraccarichi sono pericolosi, come anche i cavi di alimentazione e le spine danneggiate, perché potrebbero provocare scosse o incendi. Contattare l'assistenza tecnica per la sostituzione.

Non aprire il monitor:

- All'interno non vi sono componenti che richiedono manutenzione da parte dell'utente.
- Anche quando è spento, il monitor contiene componenti pericolosi ad alta tensione.
- Se il monitor non funziona correttamente, contattare il rivenditore.

Per evitare lesioni personali:

- Collocare il monitor su un ripiano inclinato solo dopo averlo fissato saldamente.
- Utilizzare solo un sostegno consigliato dal produttore.
- Non lasciar cadere oggetti sul prodotto o urtarlo. Non gettare giocattoli o oggetti sullo schermo del prodotto. Può provocare lesioni alle persone, problemi al prodotto e danneggiare lo schermo.

Per evitare il rischio di incendio:

- Spegnerne sempre il monitor se ci si allontana per un periodo di tempo prolungato. Non lasciare mai acceso il monitor quando si esce.
- Impedire ai bambini di fare cadere o spingere oggetti nelle aperture dell'involucro del monitor. Alcuni componenti interni hanno tensioni pericolose.
- Non aggiungere accessori non specificamente progettati per questo monitor.
- Quando il display è lasciato incustodito per un periodo prolungato, staccare la spina dalla presa a muro.
- In presenza di tuoni e fulmini, non toccare il cavo di segnale e di alimentazione poiché potrebbe essere molto pericoloso e causare scosse elettriche.

## Installazione

Non appoggiare e non sovrapporre niente sopra il cavo di alimentazione e non posizionare il monitor in punti in cui il cavo possa essere danneggiato.

Non utilizzare questo monitor vicino all'acqua, ad esempio vasche da bagno, lavandini, lavabi, vaschette, seminterrati umidi o in prossimità di una piscina.

Gli involucri del monitor sono dotati di feritoie di ventilazione per la dissipazione del calore generato durante il funzionamento. Se queste feritoie vengono ostruite, l'accumulo di calore può provocare danni e anche rischi di incendio. Per queste ragioni, EVITARE SEMPRE DI:

- Ostruire le feritoie di ventilazione inferiori collocando il monitor su letti, divani o tappeti.
- Collocare il monitor in posizioni chiuse a meno che non sia assicurata una ventilazione corretta.
- Coprire le aperture con stoffa o altri materiali.
- Posizionare il monitor sopra a caloriferi o altre fonti di calore.

Non strofinare o urtare lo schermo a cristalli liquidi LCD a matrice attiva con oggetti duri che potrebbero graffiarlo o danneggiarlo permanentemente.

Non premere a lungo lo schermo LCD con le dita poiché potrebbe verificarsi un effetto di persistenza delle immagini.

Potrebbero apparire difetti, ad esempio punti rossi, verdi o blu sullo schermo. Ciò non influisce tuttavia sulla qualità della visualizzazione.

Se possibile, utilizzare la risoluzione consigliata per ottenere la miglior qualità di immagini per lo schermo LCD. Se utilizzato in modalità diverse dalla risoluzione consigliata, alcune immagini potrebbero apparire ridimensionate o comunque differenti. Si tratta di una caratteristica del pannello a cristalli liquidi a risoluzione fissa.

Se si lascia un'immagine fissa sullo schermo per tempi molto lunghi è possibile danneggiare lo schermo e provocare bruciature dell'immagine. Accertarsi di utilizzare uno screen saver per il prodotto. Questo fenomeno si verifica anche con prodotti di altre marche e questa situazione non è protetta dalla garanzia.

## Pulizia

- Scollegare il monitor prima di pulire lo schermo frontale.
- Utilizzare un panno leggermente umido (non bagnato). Non spruzzare direttamente sopra lo schermo poiché un eccesso di prodotto potrebbe provocare scosse elettriche.

## Imballaggio

- Non gettare lo scatolone e l'altro materiale da imballaggio. L'imballaggio può essere utilizzato per trasportare successivamente l'unità. Per il trasporto dell'unità, riutilizzare il materiale di imballaggio originale.

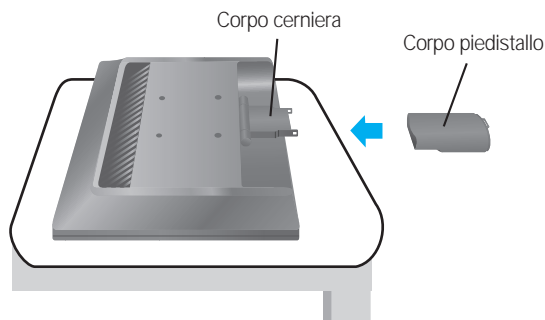
## Smaltimento sicuro

- La lampada a fluorescenza utilizzata per questo prodotto contiene mercurio in piccole quantità.
- Non procedere allo smaltimento del prodotto insieme agli altri rifiuti domestici generici.
- Lo smaltimento di questo prodotto deve avvenire in conformità con le disposizioni dell'autorità locale.

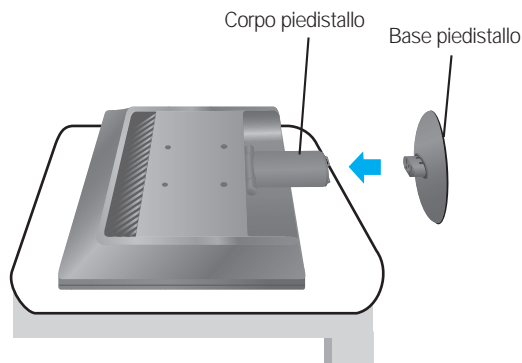
- **Prima di installare il monitor, verificare che sia spenta l'alimentazione del monitor, del computer e di tutte le altre periferiche.**

## Collegamento della supporto

1. Disporre il monitor con il lato frontale rivolto verso il basso su un panno morbido.
2. Controllare la direzione del corpo piedistallo, e connetterlo al corpo cerniera come indicato dalla figura.



3. Controllare la direzione della base piedistallo, e connettere al corpo del piedistallo.
4. Una volta completato il montaggio, sollevare il monitor con attenzione e rivolgere il lato frontale verso l'utente.



### Importante

- L'illustrazione riporta il modello genico. Il monitor in uso può essere diverso da quanto illustrato.
- Non trasportare il prodotto capovolto tenendolo solo per la base del sostegno. Il prodotto potrebbe cadere e danneggiarsi oppure ferire un piede.

## Smontaggio del supporto

1. Mettere un cuscino o un panno morbido su una superficie piana.



2. Mettere il monitor a faccia in giù sul cuscino o panno morbido.



Pezzo base piedistallo      Pezzo testata

3. Tenere il pezzo della testata con una mano e tenere il pezzo della base del piedistallo con l'altra come indicato nella figura e tirare leggermente verso l'alto il pezzo base del piedistallo.



4. Spingendo all'interno il cardine, tirare la base di supporto dal corpo.



5. Tirare leggermente il corpo del cavalletto per distaccarlo dal corpo del perno.

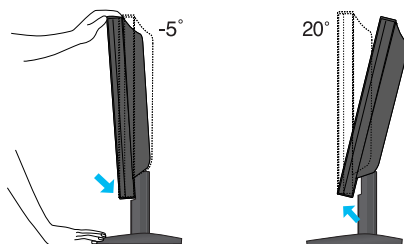


- Prima di impostare il monitor, verificare che il monitor, il computer e le altre periferiche collegate siano spenti.

## Per posizionare il monitor

1. Regolare la posizione del pannello con l'inclinazione desiderata per il massimo comfort.

- Raggio di inclinazione :  $-5^{\circ}$  ~  $20^{\circ}$



### Ergonomia

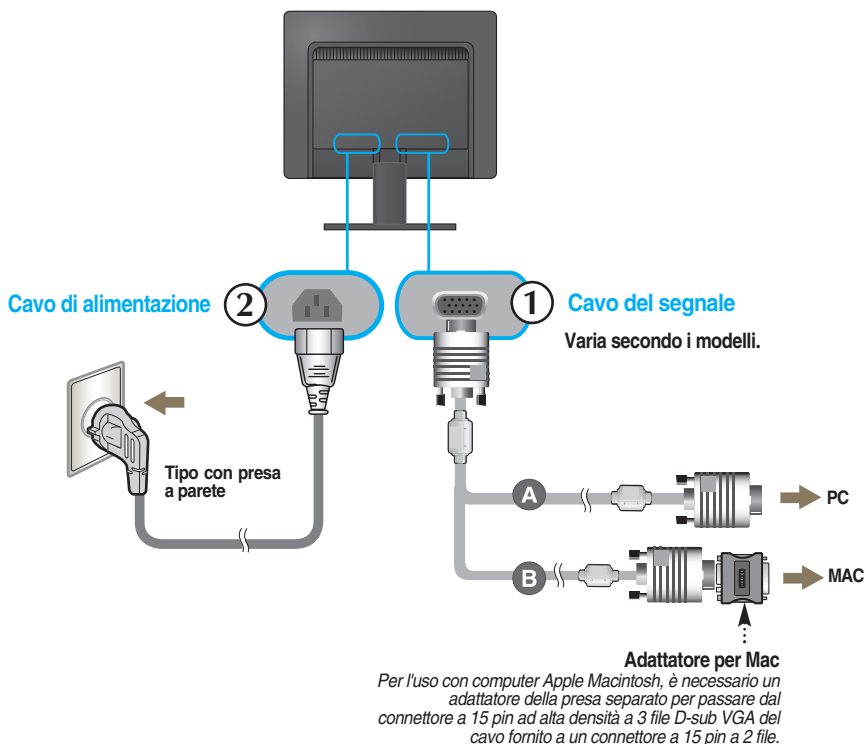
Per una visualizzazione ergonomica e comoda è consigliabile mantenere un angolo di inclinazione anteriore del monitor inferiore ai  $5^{\circ}$ .


## Uso del computer

1. Assicurarsi di spegnere il computer e il prodotto. Collegare il cavo come mostrato di seguito nello schizzo da ① a ② .
  - A Collegare il cavo Dsub (PC). Una volta collegato, assicurare il collegamento serrando le viti a testa zigrinata.
  - B Collegare il cavo Dsub (Mac)

### NOTA

- A lato è presentata una vista semplificata del lato posteriore.
- Si tratta del retro di un modello generico. Il monitor in uso può essere diverso dall'illustrazione.
- Utilizzare cavi di interfaccia segnale schermati (cavo D-sub 15 pin, cavo DVI) con nuclei in ferrite per assicurare la compatibilità standard per il prodotto.



2. Premere il pulsante  sul pannello interruttori anteriore per accendere il monitor. Quando il monitor è acceso, la funzione 'Self Image Setting Function' (Funzione di impostazione automatica immagine) viene eseguita automaticamente.

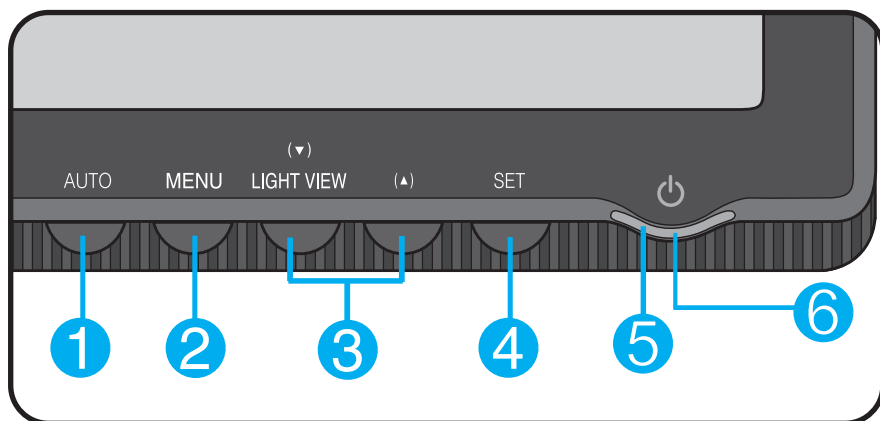
ELABORAZIONE AUTOMATICA  
PARAMETRI IMMAGINE

### NOTA

**'Self Image Setting Function' (Funzione di impostazione automatica immagine):** Questa funzione fornisce impostazioni di visualizzazione ottimali. La prima volta che si connette il monitor, questa funzione regola automaticamente la visualizzazione sulle impostazioni ottimali per i singoli segnali in ingresso.

**Funzione 'AUTO':** Quando si verificano problemi come ad esempio uno schermo sfocato, lettere sfocate, sfarfallio dello schermo o schermo inclinato con l'uso di questo apparecchio o dopo avere cambiato la risoluzione dello schermo, premere il pulsante di funzione AUTO per migliorare la risoluzione.

## Controlli del pannello anteriore



### 1 Tasto AUTO

#### Regolazione automatica immagine

Durante la regolazione delle impostazioni di visualizzazione, premere sempre il tasto **AUTO** prima di visualizzare il menu OSD. In tal modo, si regola automaticamente l'immagine visualizzata in base alle impostazioni ottimali per la risoluzione corrente dello schermo (modalità di visualizzazione).

ELABORAZIONE AUTOMATICA  
REGOLAZIONI IMMAGINE

La modalità di visualizzazione ottimale è

**1280 x 1024**

### 2 Tasto MENU

Questo tasto consente di visualizzare o uscire dal menu OSD (On Screen Monitor).

OSD BLOCCATO

#### OSD BLOCCATO/OSD SBLOCCATO

Questa funzione consente di bloccare le impostazioni di controllo correnti in modo che non possano essere modificate involontariamente.

Tenere premuto il **pulsante MENU** per diversi secondi. Viene visualizzato il messaggio "**OSD BLOCCATO**". È possibile sbloccare le impostazioni OSD in qualsiasi momento tenendo il pulsante MENU premuto per diversi secondi. Viene visualizzato il messaggio "**OSD SBLOCCATO**".

## 3 Pulsanti ▲ ▼

Utilizzare questi pulsanti per selezionare o regolare le funzioni della visualizzazione OSD (On Screen Display).



### Touche directe LightView

**JOUR** Cette option vous permet de choisir le réglage de l'image le plus approprié à l'environnement (luminosité ambiante, type d'image, etc.).

**NUIT**

- **JOUR** : forte luminosité ambiante
- **NUIT** : faible luminosité ambiante
- **TEXTE** : pour l'affichage de textes (traitement de texte, etc.)
- **FILM** : pour les images animées (vidéo ou cinéma)
- **PHOTO** : pour les images fixes ou les dessins
- **NORMAL** : ce sont des conditions normales de fonctionnement.

## 4 Tasto SET

Questo tasto consente di immettere una selezione nel menu OSD.

## 5 Tasto di accensio

Questo tasto consente di accendere e spegnere il monitor.

## 6 Indicatore di alimentazione

Questo indicatore è di colore blu quando il monitor funziona normalmente (Modalità On).

Se lo schermo è in modalità Sleep (Risparmio energia), l'indicatore diventa di colore ambra.

## Regolazione dello schermo

Grazie al sistema del menu OSD, è possibile regolare con facilità le dimensioni e la posizione dell'immagine e i parametri operativi del monitor. Di seguito è riportato un breve esempio che illustra l'uso dei controlli disponibili. La sezione che segue descrive le regolazioni e le selezioni disponibili durante l'uso del menu OSD.

### NOTA

- Prima di eseguire queste regolazioni, lasciare stabilizzare il monitor per almeno 30 minuti.

Per eseguire le regolazioni con il menu OSD, procedere come segue:

**MENU** → ▲ ▼ → **SET** → ▲ ▼ → **MENU**

- 1 Premere il tasto MENU per visualizzare il menu principale OSD.
- 2 Per accedere al controllo desiderato, premere i tasti ▲ oppure ▼ . Quando l'icona desiderata viene evidenziata, premere il tasto SET .
- 3 Utilizzare i pulsanti ▲ / ▼ per regolare l'immagine al livello desiderato. Utilizzare il pulsante SET per selezionare altre voci del menu secondario.
- 4 Premere una volta il pulsante MENU per tornare al menu principale per selezionare un'altra funzione. Premere due volte il pulsante MENU per uscire dalla visualizzazione OSD.

La tabella seguente riporta tutti i menu di controllo, regolazione e impostazione OSD.

Menu principale	Sottomenu			Riferimento
IMMAGINE	LUMINOSITÀ		●	Regola la luminosità e del contrasto dello schermo.
	CONTRASTO		●	
	GAMMA		●	
COLORE	PREIMP	sRGB	●	Personalizza il colore dello schermo.
		6500K	●	
		9300K	●	
	ROSSO		●	
	VERDE		●	
	BLU		●	
POSIZIONE	ORIZZONTALE		●	Regola la posizione dello schermo.
	VERTICALE		●	
INSEGUIMENTO	OROLOGIO		●	Migliora la chiarezza e la stabilità dello schermo.
	FASE		●	
	NITIDEZZA		●	
MESSA A PUNTO	LINGUA		●	Personalizza lo stato dello schermo in base all'ambiente operativo dell'utente.
	POSIZIONE	ORIZZONTALE	●	
		VERTICALE	●	
	BIL. DEL BIANCO		●	
	SPIA D'ACCENSIONE		●	
	FABBRICA RESET		●	
● : Regolabile				

## NOTA

- L'ordine delle icone può variare a seconda del modello (D10~D14).

Le pagine precedenti hanno descritto la procedura di selezione e di regolazione del sistema OSD. Di seguito, sono elencate le icone con i relativi nomi e le descrizioni di tutte le voci incluse nel Menu.

Premere il pulsante MENU per visualizzare il menu principale della visualizzazione OSD.

Nome menu —

IMMAGINE

Icone —

Menu secondari

Descrizione pulsante

■ MENU : Esci

■ ▼ ▲ : Regola (Aumenta/Riduci)

■ SET : Invio

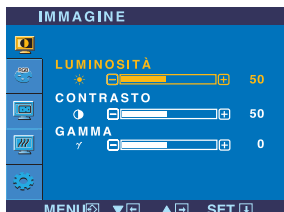
■ : Seleziona un altro menu secondario

## NOTA

- La lingua dei menu dell'OSD (On Screen Display) sul monitor potrebbe essere diversa da quella utilizzata nel manuale.



### IMMAGINE



- **MENU** : Esci
- **▼** : Riduci
- **▲** : Aumenta
- **SET** : Seleziona un altro menu secondario

#### LUMINOSITÀ

Regola la luminosità dello schermo.

#### CONTRASTO

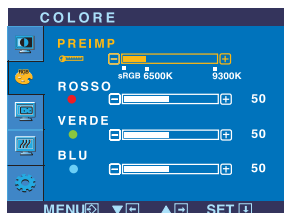
Regola il contrasto dello schermo

#### GAMMA

Impostare un valore gamma personalizzato .-50/0/50  
Sul monitor, valori gamma elevati provocano la visualizzazione di immagini biancastre e valori gamma ridotti provocano la visualizzazione di immagini a contrasto elevato..



### COLORE



- **MENU** : Esci
- **▼** : Riduci
- **▲** : Aumenta
- **SET** : Seleziona un altro menu secondario

#### PREIMP

Consente di selezionare il colore dello schermo.

- sRGB: Impostare il colore dello schermo per adattarsi alle specifiche del colore.
- 6500 K: Bianco caldo.
- 9300 K: Bianco freddo.

#### ROSSO

Impostare livelli di rosso personalizzati.

#### VERDE

Impostare livelli di verde personalizzati.

#### BLU

Impostare livelli di blu personalizzati.

Menu principale	Sottomenu	Descrizione
-----------------	-----------	-------------



## POSIZIONE



**ORIZZONTALE** Sposta l'immagine a destra o a sinistra.

**VERTICALE** Sposta l'immagine in su o in giù.

- **MENU** : Esci
- ▼ : Riduci
- ▲ : Aumenta
- **SET** : Seleziona un altro menu secondario



## INSEGUIMENTO



**OROLOGIO** Riduce al minimo le linee o le strisce verticali visibili sullo sfondo dello schermo. Varia anche la dimensione orizzontale dello schermo.

**FASE** Regola il fuoco del monitor. Questa opzione consente di rimuovere le interferenze orizzontali e rendere più chiare e nitide le immagini dei caratteri.

- **MENU** : Esci
  - ▼ : Riduci
  - ▲ : Aumenta
  - **SET** : Seleziona un altro menu secondario
- NITIDEZZA** Regolare la nitidezza dello schermo.



### MESSA A PUNTO



- **MENU** : Esci
- **▼** : Regola
- **▲** : Regola
- **SET** : Seleziona un altro menu secondario

#### LINGUA

Consente di scegliere la lingua di visualizzazione dei controlli.

#### POSIZIONE OSD

Regola la posizione della finestra OSD sullo schermo.

#### BIL. DEL BIANCO

Se l'output della scheda video è diverso dalle specifiche richieste, il livello di colore potrà risultare degradato a causa della distorsione del segnale video. Grazie a questa funzione, il livello del segnale viene regolato in base al livello di output standard della scheda video per garantire un'immagine ottimale. Attivare questa funzione quando sullo schermo sono presenti i colori bianco e nero.

#### SPIA D'ACCENSIONE

Utilizzare questa funzione per impostare l'indicatore dell'alimentazione posto sulla parte frontale del monitor su **ON** o su **OFF**.

Se si imposta su **OFF**, si disattiva.

Se si imposta su **ON** in qualsiasi momento, l'indicatore dell'alimentazione si attiverà in maniera automatica.

#### FABBRICA RESET

Ripristina tutte le impostazioni sui valori assegnati dal produttore, salvo "**LINGUA**". Premere il pulsante **▼** per resettare immediatamente.

Se l'immagine sullo schermo non migliora, ripristinare le impostazioni predefinite dal produttore. Se necessario, rieseguire la funzione di bilanciamento del bianco. Questa funzione è abilitata solo quando il segnale di input è analogico.

Prima di contattare il servizio di assistenza, verificare i suggerimenti riportati di seguito.

<b>Non appare alcuna immagine</b>	
<ul style="list-style-type: none"><li>● <b>Il cavo di alimentazione del monitor è collegato?</b></li></ul>	<ul style="list-style-type: none"><li>• Verificare se il cavo di alimentazione è collegato in modo appropriato alla presa.</li></ul>
<ul style="list-style-type: none"><li>● <b>L'alimentazione è attiva e l'indicatore dell'alimentazione è blu o verde?</b></li></ul>	<ul style="list-style-type: none"><li>• Regolare la luminosità e il contrasto.</li></ul>
<ul style="list-style-type: none"><li>● <b>L'indicatore di alimentazione è giallo?</b></li></ul>	<ul style="list-style-type: none"><li>• Se il monitor è in modalità risparmio di energia, provare a spostare il mouse o a premere un tasto qualsiasi sulla tastiera per riattivare lo schermo.</li><li>• Provare ad accendere il PC.</li></ul>
<ul style="list-style-type: none"><li>● <b>Viene visualizzato il messaggio "FUORI CAMPO"?</b></li></ul>	<ul style="list-style-type: none"><li>• Questo messaggio viene visualizzato quando il segnale dal PC (scheda video) si trova all'esterno dell'intervallo di frequenza orizzontale o verticale del monitor. Vedere la sezione 'Specifiche' di questo manuale e configurare nuovamente il monitor.</li></ul>
<ul style="list-style-type: none"><li>● <b>Viene visualizzato il messaggio "VERIF SEGNALE"?</b></li></ul>	<ul style="list-style-type: none"><li>• Questo messaggio viene visualizzato quando il cavo del segnale tra il PC e il monitor non è collegato. Verificare il cavo del segnale e riprovare.</li></ul>

<b>Viene visualizzato un messaggio "OSD BLOCCATO" sullo schermo?</b>	
<ul style="list-style-type: none"><li>● <b>Viene visualizzato il messaggio "OSD BLOCCATO" quando si preme il tasto MENU ?</b></li></ul>	<ul style="list-style-type: none"><li>• È possibile di bloccare le impostazioni di controllo correnti in modo che non possano essere modificate involontariamente. È possibile sbloccare le impostazioni OSD in qualsiasi momento tenendo il pulsante <b>MENU</b> premuto per diversi secondi. Viene visualizzato il messaggio "<b>OSD SBLOCCATO</b>".</li></ul>

## L'immagine visualizzata non è corretta

- |  |  |
|--|--|
| <ul style="list-style-type: none"><li>● <b>La posizione del monitor non è corretta.</b></li><li>● <b>Sullo sfondo dello schermo sono visibili righe o strisce verticali.</b></li><li>● <b>Le immagini presentano interferenze orizzontali oppure i caratteri non sono riprodotti correttamente.</b></li><li>● <b>Lo schermo è monocromatico o i colori sono anomali.</b></li><li>● <b>Lo schermo funziona in modo intermittente.</b></li></ul> | <ul style="list-style-type: none"><li>● Premere il tasto <b>AUTO</b> per regolare automaticamente l'immagine visualizzata in base alle impostazioni ottimali.<br/>Se i risultati non sono soddisfacenti, regolare la posizione dell'immagine utilizzando l'icona della posizione orizzontale e verticale dell'OSD.</li><li>● Scegliere <b>Pannello di controllo --&gt; Schermo --&gt; Impostazioni</b> e verificare se è stata modificata la frequenza o la risoluzione. In questo caso, impostare la risoluzione consigliata per la scheda video.</li><li>● Premere il pulsante <b>AUTO</b> per regolare automaticamente l'immagine del monitor in base alle impostazioni ottimali. Se i risultati sono insoddisfacenti, è possibile ridurre il numero delle righe o strisce verticali utilizzando l'icona <b>OROLOGIO</b> del menu OSD.</li><li>● Premere il tasto <b>AUTO</b> per regolare automaticamente l'immagine visualizzata in base alle impostazioni ottimali.<br/>Se i risultati non sono soddisfacenti, è possibile ridurre le righe orizzontali utilizzando l'icona <b>FASE</b> del menu OSD.</li><li>● Scegliere <b>Pannello di controllo --&gt; Schermo --&gt; Impostazioni</b> e impostare la risoluzione consigliata per lo schermo o configurare l'impostazione ideale per l'immagine dello schermo. Specificare un'impostazione dei colori superiore a 24 bit (16,8 milioni di colori).</li><li>● Verificare se il cavo segnale è collegato correttamente e utilizzare un cacciavite per fissarlo, se necessario.</li><li>● Assicurarsi che la scheda video sia inserita correttamente nello slot.</li><li>● Specificare un'impostazione dei colori superiore a 24 bit (16,8 milioni di colori) da <b>Pannello di controllo - Impostazioni</b>.</li><li>● Controllare se lo schermo è impostato sulla modalità interlacciata e, in questo caso, modificarla impostando la risoluzione consigliata.</li></ul> |
|--|--|

## Verificare di avere installato il driver del monitor.

- |  |  |
|--|--|
| <ul style="list-style-type: none"><li>● <b>Verificare di avere installato il driver del monitor.</b></li><li>● <b>Viene visualizzato un messaggio "Rilevato monitor, Plug&amp;Play (VESA DDC) "?</b></li></ul> | <ul style="list-style-type: none"><li>• Installare il driver del monitor dal CD o dal floppy disk fornito con il monitor. È anche possibile scaricare il driver dal sito Web: <a href="http://www.lge.com">http://www.lge.com</a>.</li><li>• Verificare se la scheda video supporta la funzione Plug&amp;Play.</li></ul> |
|--|--|

<b>Display</b>	Display LCD a matrice attiva TFT da 17 pollici (43 cm) a schermo piatto Rivestimento antiriflesso Dimensione diagonale visibile: 43 cm 0,264 mm pixel pitch		
<b>Ingresso sync</b>	Frequenza orizzontale.	30 - 83 kHz (Automatica)	
	Frequenza verticale.	56 - 75 Hz (Automatica)	
	Forma ingresso	Sincronizzazione separata SOG (Sync On Green, Sincronizzazione sul verde)	
<b>Ingresso video</b>	Ingresso segnale	Connettore a 15 pin D-Sub	
	Forma ingresso	RGB analogico (0,7 Vp-p/75 ohm)	
<b>Risoluzione</b>	Max	VESA 1280 x 1024 @ 75 Hz	
	Consigliato	VESA 1280 x 1024 @ 60 Hz	
<b>Plug&amp;Play</b>	DDC 2B		
<b>Consumo di elettricità</b>	Modalità On	: 30W(Standard)	
	Modalità sleep	≤ 1W	
	Spegnimento	≤ 1W	
<b>Dimensioni e peso</b>		<b>Supporto incluso</b>	<b>Supporto non incluso</b>
	Larghezza	37,44 cm / 14,74 pollici	37,44 cm / 14,74 pollici
	Altezza	39,085 cm / 15,39 pollici	31,36 cm / 12,35 pollici
	Profondità	18,30 cm / 7,20 pollici	6,13 cm / 2,41 pollici
	Peso (escluso confezione)	3,5 kg (7,72 lbs)	
<b>Intervallo</b>	Inclinazione	-5° ~ 20°	
<b>Ingresso di alimentazione</b>	AC 100 - 240 V~ 50/60 Hz 0,8 A		
<b>Condizioni ambientali</b>	<b>Condizioni operative</b>		
	Temperatura	da 10°C a 35 °C	
	Umidità	da 10 % a 80 % senza condensa	
	<b>Condizioni di conservazione</b>		
Temperatura	da -20°C a 60 °C		
Umidità	da 5 % a 90 % senza condensa		
<b>Sostegno inclinabile</b>	Collegato( <input type="checkbox"/> ), scollegato ( <input type="checkbox"/> )		
<b>Cavo di alimentazione</b>	Tipo presa a muro o tipo presa PC		

## NOTA

- Le informazioni contenute in questo documento possono variare senza preavviso.

## Modalità predefinite (Risoluzione)

	Modalità di visualizzazione (Risoluzione)		Frequenza orizzontale (kHz)	Frequenza verticale (Hz)
1	VGA	640 x 350	31,469	70
2	VGA	720 x 400	31,469	70
3	VGA	640 x 480	31,469	60
4	VESA	640 x 480	37,500	75
5	VESA	800 x 600	37,879	60
6	VESA	800 x 600	46,875	75
7	MAC	832 x 624	49,725	74,5
8	VESA	1024 x 768	48,363	60
9	VESA	1024 x 768	60,023	75
10	MAC	1152 x 870	68,681	75
11	VESA	1152 x 900	61,805	65
*12	VESA	1280 x 1024	63,981	60
13	VESA	1280 x 1024	79,976	75

\* Modalità Consigliato

## Indicatore

MODALITÀ	Colore LED
Modalità On	Blu
Modalità sleep	Arancione
Spegnimento	Spento

**Il presente prodotto soddisfa le specifiche delle piastre per il montaggio a parete o i dispositivi di scambio.**

- 1.** Mettere un cuscino o un panno morbido su una superficie piana.



- 2.** Mettere il monitor a faccia in giù sul cuscino o panno morbido.



Pezzo base piedistallo      Pezzo testata

- 3.** Tenere il pezzo della testata con una mano e tenere il pezzo della base del piedistallo con l'altra come indicato nella figura e tirare leggermente verso l'alto il pezzo base del piedistallo.



- 4.** Spingendo all'interno il cardine, tirare la base di supporto dal corpo.



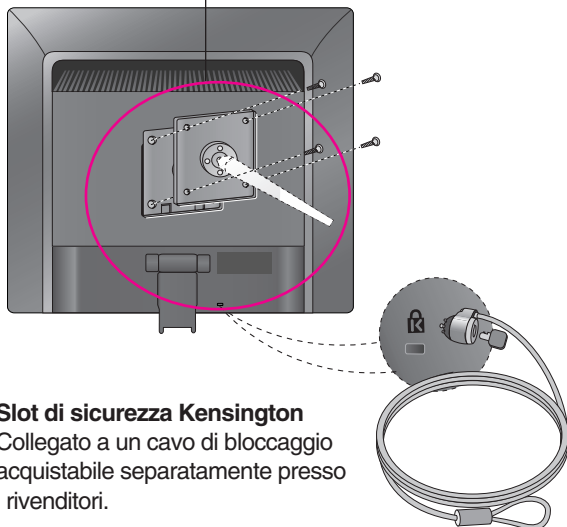
- 5.** Tirare leggermente il corpo del cavalletto per distaccarlo dal corpo del perno.



## 6. Installazione della piastra di montaggio a parete.

### **Piastra di montaggio a parete (acquisto a parte)**

Questo modello è a cavalletto o a montaggio a parete e può essere unito alla piastra di montaggio a parete. Per maggiori dettagli consultare la guida all'installazione fornita in allegato con l'acquisto della piastra di montaggio a parete.



### **Slot di sicurezza Kensington**

Collegato a un cavo di bloccaggio acquistabile separatamente presso i rivenditori.

Digitally yours ■■■■■

