



لتقديم الاقتراحات أو الآراء
أو الشكاوى، يرجى الاتصال
على الرقم ٨٠٠ ٥٤ ٥٤ ٥٤ في الإمارات العربية المتحدة
٨٠٠ ٥٤ ٥٤ ٥٤ في جنوب أفريقيا
٨٠ ١٠٠ ٥٤ ٥٤ في المغرب
١٩٩٦٠ في مصر
في البلدان الأخرى، يرجى الاتصال
بالوكيل المحلي أو زيارة الموقع
<http://www.lg.com>

يوجد اسم طراز التلفزيون ورقمه التسلسلي بالجزء الخلفي من
التلفزيون
قم بتدوينهما في حالة احتياجك إلى أي خدمة في المستقبل.

الطراز
الرقم التسلسلي

HDMI/DTV المعتمد

التردد العمودي (هرتز)	التردد الأفقي (كيلوهرتز)	درجة الدقة
٥٩,٩٤ ٦٠	٣١,٤٦٩ ٣١,٥	480x720
٥٠	٣١,٢٥	576x720
٥٠ ٥٩,٩٤ ٦٠	٣٧,٥ ٤٤,٩٦ ٤٥	720x1280
٥٩,٩٤ ٦٠ ٥٠ ٢٣,٩٧ ٢٤ ٢٩,٩٧٦ ٣٠,٠٠ ٥٠ ٥٩,٩٤ ٦٠	٣٣,٧٢ ٣٣,٧٥ ٢٨,١٢٥ ٢٦,٩٧ ٢٧ ٣٣,٧١٦ ٣٣,٧٥ ٥٦,٢٥ ٦٧,٤٣ ٦٧,٥	1080x1920

توصيل منفذ المكون

P _R	P _B	Y	منافذ المكونات على TV
----------------	----------------	---	--------------------------

P _R	P _B	Y	منافذ إخراج الفيديو على مشغل أقراص DVD
R-Y	B-Y	Y	
Cr	Cb	Y	
Pr	Pb	Y	

العربية

المكون	الإشارة
O	480i/576i
O	480p/576p
O	720p/1080i
O (٥٠ هرتز / ٦٠ هرتز فقط)	1080p

ظروف بيئة التشغيل	درجة حرارة التشغيل	من ٠ درجة مئوية إلى ٤٠ درجة مئوية
	نسبة رطوبة التشغيل	أقل من ٨٠ ٪
	درجة حرارة التخزين	من ٢٠- درجة مئوية إلى ٦٠ درجة مئوية
	نسبة رطوبة التخزين	أقل من ٨٥ ٪

إشارة التلفزيون التناظرية		
PAL/SECAM-B/G/D/K, PAL-I	نظام التلفزيون	نيوزيلندا وسنغافورة
VHF/UHF : BG من ١ إلى ٦٩، CATV من ٠١ إلى ٤٧ VHF/UHF : I من ١ إلى ٦٩، CATV من ٠١ إلى ٤٧ VHF/UHF : DK من ١ إلى ٦٩، CATV من ٠١ إلى ٤٧	تغطية البرامج	
PAL B/B	نظام التلفزيون	أستراليا
VHF/UHF : B/B من ٠ إلى ٧٥، CATV : من ٢ إلى ٤٤	تغطية البرامج	
PAL/SECAM-B/G/D/K, PAL-I, NTSC-M	نظام التلفزيون	إندونيسيا وإسرائيل وميانمار وسري لانكا
VHF/UHF : BG من ١ إلى ٦٩، CATV من ٠١ إلى ٤٧ VHF/UHF : I من ١ إلى ٦٩، CATV من ٠١ إلى ٤٧ VHF/UHF : DK من ١ إلى ٦٩، CATV من ٠١ إلى ٤٧ VHF/UHF : M من ٢ إلى ٧٨، CATV من ٠١ إلى ٧١	تغطية البرامج	
PAL/SECAM-B/G/D/K, PAL-I, NTSC-M	نظام التلفزيون	جنوب إفريقيا
VHF/UHF : BG من ١ إلى ٦٩، CATV من ٠١ إلى ٤٧ VHF/UHF : I من ١ إلى ٦٩، CATV من ٠١ إلى ٤٧ VHF/UHF : DK من ١ إلى ٦٩، CATV من ٠١ إلى ٤٧ VHF/UHF : M من ٢ إلى ٧٨، CATV من ٠١ إلى ٧١	تغطية البرامج	
PAL/SECAM-B/G/D/K, PAL-I, NTSC-M	نظام التلفزيون	فيتنام وماليزيا
VHF/UHF : BG من ١ إلى ٦٩، CATV من ٠١ إلى ٤٧ VHF/UHF : I من ١ إلى ٦٩، CATV من ٠١ إلى ٤٧ VHF/UHF : DK من ١ إلى ٦٩، CATV من ٠١ إلى ٤٧ VHF/UHF : M من ٢ إلى ٧٨، CATV من ٠١ إلى ٧١	تغطية البرامج	
PAL/SECAM-B/G/D/K, PAL-I, NTSC-M	نظام التلفزيون	جمهورية إيران الإسلامية والجزائر وتونس والطرز الرقمي
VHF/UHF : BG من ١ إلى ٦٩، CATV من ٠١ إلى ٤٧ VHF/UHF : I من ١ إلى ٦٩، CATV من ٠١ إلى ٤٧ VHF/UHF : DK من ١ إلى ٦٩، CATV من ٠١ إلى ٤٧ VHF/UHF : M من ٢ إلى ٧٨، CATV من ٠١ إلى ٧١	تغطية البرامج	
PAL/SECAM-B/G/D/K, PAL-I, NTSC-M	نظام التلفزيون	الطرز التناظري والهند وتايلاند و--
VHF/UHF : BG من ١ إلى ٦٩، CATV من ٠١ إلى ٤٧ VHF/UHF : I من ١ إلى ٦٩، CATV من ٠١ إلى ٤٧ VHF/UHF : DK من ١ إلى ٦٩، CATV من ٠١ إلى ٤٧ VHF/UHF : M من ٢ إلى ٧٨، CATV من ٠١ إلى ٧١	تغطية البرامج	
٧٥ أوم	مقاومة الهوائي الخارجي	

المواصفات

مواصفات المنتج الواردة أعلاه عرضة للتغيير دون إشعار مسبق بغرض ترقية وظائفه.
لمعرفة المزيد حول مصدر الإمداد بالطاقة المطلوب ومعايير استهلاك الطاقة، راجع الملصق الموجود على المنتج.

26LS33**		22LS33**		19LS33**		الطرازات	
26LS3300-TA 26LS330Y-TA		22LS3300-TA 22LS330Y-TA		19LS3300-TA 19LS330Y-TA			
١٦٢,٠ x ٤٤٢,٠ x ٦٢٧,٠		١٤٠,٠ x ٣٧٦,٠ x ٥٢٣,٠		١٤٠,٠ x ٣٣٤,٠ x ٤٥١,٠		مع الحامل (مم)	الأبعاد (العرض x الارتفاع x العمق)
٣٠,١ x ٤٠٢,٠ x ٦٢٧,٠		٣١,٦ x ٣٣٩,٠ x ٥٢٣,٠		٣١,٥ x ٢٩٦,٠ x ٤٥١,٠		من دون الحامل (مم)	
٥,٠		٣,٥		٢,٨		مع الحامل (كجم)	الوزن
٤,٧		٣,٢		٢,٦		من دون الحامل (كجم)	
تيار مستمر ٢٤ فولت ، ١,٨ أمبير		تيار مستمر ٢٤ فولت ، ١,٤ أمبير		تيار مستمر ١٩ فولت ، ١,١ أمبير		متطلبات الطاقة	
26CS41**		22CS41**		32LS33**		الطرازات	
26CS410-TB 26CS410Y-TB 26CS411-TA 26CS411Y-TA		22CS410-TB 22CS410Y-TB 22CS411-TA 22CS411Y-TA		32LS3300-TA 32LS330Y-TA			
١٩٧,٠ x ٤٨٣,٠ x ٦٦٣,٠		١٦٥,٠ x ٤٠٠,٠ x ٥٣٩,٠		٢٣٩,٠ x ٥٣٠,٠ x ٧٥٥,٠		مع الحامل (مم)	الأبعاد (العرض x الارتفاع x العمق)
٧٢,٨ x ٤٢٤,٠ x ٦٦٣,٠		٥٦,٨ x ٣٤٥,٠ x ٥٣٩,٠		٤٥,٨ x ٤٧٩,٠ x ٧٥٥,٠		من دون الحامل (مم)	
٧,٤		٤,٢		٩,١		مع الحامل (كجم)	الوزن
٦,٦		٣,٩		٨,٣		من دون الحامل (كجم)	
تيار متردد ٢٤٠-١٠٠ فولت~ ٥٠ / ٦٠ هرتز		تيار متردد ٢٤٠-١٠٠ فولت~ ٥٠ / ٦٠ هرتز		تيار متردد ٢٤٠-١٠٠ فولت~ ٥٠ / ٦٠ هرتز		متطلبات الطاقة	
32LS31**		42CS41**		32CS41**		الطرازات	
32LS3110-TB 32LS311Y-TB 32LS3100-TA 32LS310Y-TA		42CS410-TB 42CS410Y-TB 42CS411-TA 42CS411Y-TA		32CS410-TB 32CS410Y-TB 32CS411-TA 32CS411Y-TA			
٢٠٧,٠ x ٥٦٦,٠ x ٧٩٥,٠		٢٦١,٠ x ٦٩٥,٠ x ١٠١٧,٠		٢٠٧,٠ x ٥٦٥,٠ x ٧٩٤,٠		مع الحامل (مم)	الأبعاد (العرض x الارتفاع x العمق)
٧٣,٥ x ٥٠٤,٠ x ٧٩٥,٠		٧٦,٥ x ٦٢٩,٠ x ١٠١٧,٠		٧٣,٥ x ٥٠٤,٠ x ٧٩٤,٠		من دون الحامل (مم)	
٩,١		١٥,١		٩,٠		مع الحامل (كجم)	الوزن
٨,١		١٣,٥		٨,٠		من دون الحامل (كجم)	
تيار متردد ٢٤٠-١٠٠ فولت~ ٥٠ / ٦٠ هرتز		تيار متردد ٢٤٠-١٠٠ فولت~ ٥٠ / ٦٠ هرتز		تيار متردد ٢٤٠-١٠٠ فولت~ ٥٠ / ٦٠ هرتز		متطلبات الطاقة	
				42LS31**		الطرازات	
				42LS3110-TB 42LS311Y-TB 42LS3100-TA 42LS310Y-TA			
				٢٦١,٠ x ٦٩٦,٠ x ١٠١٨,٠		مع الحامل (مم)	الأبعاد (العرض x الارتفاع x العمق)
				٧٦,٥ x ٦٢٩,٠ x ١٠١٨,٠		من دون الحامل (مم)	
				١٤,٧		مع الحامل (كجم)	الوزن
				١٣,١		من دون الحامل (كجم)	
				تيار متردد ٢٤٠-١٠٠ فولت~ ٥٠ / ٦٠ هرتز		متطلبات الطاقة	

Audio (صوت)

المشكلة	الحل
لا يُسمع أي صوت أثناء عرض الصور.	<ul style="list-style-type: none"> اضغط على الزر + أو - . تحقق مما إذا كان الصوت مكتومًا بالضغط على MUTE. انتقل إلى قنوات أخرى. قد تكون هناك مشكلة في البث. تحقق مما إذا كانت كبلات الصوت موصلة بشكل صحيح.
يصدر أحد مكبري الصوت ضوضاء أو لا يصدر صوتًا من الأساس.	<ul style="list-style-type: none"> قد يؤدي أي تغير في الرطوبة أو درجة الحرارة المحيطة إلى ضوضاء غير اعتيادية عند تشغيل التلفزيون أو إيقاف تشغيله. لا توجد مشكلة في التلفزيون.

Video (الفيديو)

المشكلة	الحل
تظهر الصورة بالأبيض والأسود أو جودة الألوان ضعيفة .	<ul style="list-style-type: none"> اضبط إعداد اللون في قائمة Picture (صورة) . حافظ على وجود مسافة كافية بين التلفزيون والأجهزة الإلكترونية الأخرى. انتقل إلى قنوات أخرى. قد تكون هناك مشكلة في البث.
ظهور أشرطة أفقية أو رأسية أو اهتزاز الصورة	<ul style="list-style-type: none"> تحقق من عدم وجود تشويش داخلي مثلًا من جهاز منزلي أو أداة كهربائية.
ظهور خطوط أو أشرطة على الصور	<ul style="list-style-type: none"> افحص الهوائي أو وجهه إلى الاتجاه الصحيح.
ظهور خيال للصور (صور طيفية) عند إيقاف تشغيل الجهاز	<ul style="list-style-type: none"> قد تكون وحدات البكسل تلفت بسبب عرض صورة ثابتة لفترة طويلة (احتراق الصورة). استخدم شاشة توقف لتجنب تلف وحدات البكسل على الشاشة.
الطاقة قيد التشغيل لكن الشاشة تظهر مظلمة جدًا.	<ul style="list-style-type: none"> اضبط درجة السطوع والتباين في القائمة Picture (صورة) .
" No Signal " (لا توجد إشارة) على الشاشة.	<ul style="list-style-type: none"> تأكد من توصيل كبل الإشارة بين التلفزيون والأجهزة بشكل صحيح. تحقق من مصدر الإدخال المحدد بالضغط على INPUT.
تظهر بقع سوداء على الشاشة .	<ul style="list-style-type: none"> قد تظهر وحدات بكسل متعددة باللون الأحمر أو الأخضر أو الأبيض أو الأسود على الشاشة، وقد تكون من سمات الشاشة. وهذا أمر طبيعي.
فرق العرض خاطئ .	<ul style="list-style-type: none"> اضبط إعداد اللون في القائمة Picture (صورة) . تحقق من دعم الجهاز لدقة وتردد بطاقة الفيديو . إذا كان التردد خارج النطاق، فاضبطه على الدقة الموصى بها باستخدام ضوابط العرض في الجهاز الخارجي.
تظهر خطوط رفيعة في خلفية الشاشة .	<ul style="list-style-type: none"> تحقق من توصيلات كبل الفيديو.
يظهر تشويش أفقي أو أحرف باهتة .	<ul style="list-style-type: none"> اضبط إعداد Phase (تركيز العرض) في قائمة Picture (صورة).
الاستقبال في بعض القنوات سيء	<ul style="list-style-type: none"> انتقل إلى قنوات أخرى. قد تكون هناك مشكلة في البث. قد تكون إشارة المحطة ضعيفة. قم بتوجيه الهوائي إلى الاتجاه الصحيح. تحقق من عدم وجود تشويش داخلي مثلًا من جهاز منزلي أو أداة كهربائية.

الصيانة

تنظيف التلفاز

اهتم بتنظيف التلفاز بانتظام للحفاظ على أفضل أداء له ولإطالة عمره الافتراضي.

تنبيه

- عند من إيقاف التشغيل وفصل سلك الطاقة والكبلات الأخرى أولاً.
- عند ترك التلفزيون من دون تشغيل أو استخدام لفترة طويلة، فافصل سلك الطاقة من مأخذ الحائط وذلك للوقاية من أي تلف محتمل نتيجة للبرق أو التغيرات المفاجئة في شدة التيار.

الشاشة والإطار والصندوق والحامل

- لإزالة الغبار أو الأتربة الخفيفة، امسح السطح بقطعة قماش ناعمة ونظيفة وجافة.
- لإزالة الأوساخ الكبيرة، امسح سطح الشاشة بقطعة قماش ناعمة مرطبة بماء نظيف أو منظف معتدل خفيف. ثم امسحه فوراً بقطعة قماش جافة.

تنبيه

- تجنب لمس سطح الشاشة في كل وقت، إذ قد يؤدي ذلك إلى إلحاق الضرر بها.
- لا تدفع سطح الشاشة أو تعرضه للحك أو تضغط عليه بظفر أو بشيء حاد حيث قد يؤدي ذلك إلى حدوث خدوش على الشاشة وتشويه الصورة.
- لا تستخدم المواد الكيميائية فقد تتسبب في تلف المنتج.
- لا ترش السائل على سطح الشاشة. وإذا دخل ماء إلى التلفاز، فقد يتسبب في نشوب حريق أو حدوث صدمة كهربائية أو عطل التلفاز.

سلك الطاقة

- أزل الغبار المتراكم أو الأتربة المتراكمة على سلك الطاقة بانتظام.

استكشاف الأخطاء وإصلاحها

المشكلة	الحل
تعذر التحكم في التلفاز باستخدام وحدة التحكم عن بُعد.	<ul style="list-style-type: none"> • افحص جهاز استشعار وحدة التحكم عن بُعد وحاول مرة ثانية. • تحقق من عدم وجود أي عائق بين التلفاز ووحدة التحكم عن بُعد. • تحقق من أن البطاريات لا تزال تعمل وأنها مركبة بشكل صحيح (+ إلى +، - إلى -).
لا تظهر أي صورة ولا يصدر أي صوت.	<ul style="list-style-type: none"> • تحقق من تشغيل التلفاز. • تحقق من توصيل سلك الطاقة بمصدر الطاقة في الحائط. • تحقق من عدم وجود مشكلة في مصدر الطاقة بالحائط من خلال توصيل أجهزة أخرى به.
يتوقف تشغيل التلفاز فجأة.	<ul style="list-style-type: none"> • افحص ضوابط التحكم بالطاقة. قد يكون مصدر الإمداد بالطاقة انقطع عن تزويد الطاقة. • تحقق من تنشيط ميزة Auto sleep (السكون التلقائي) في ضوابط Time (الوقت). • في حالة عدم وجود إشارة أثناء تشغيل التلفاز، فسيتم إيقاف التلفاز عن التشغيل بشكل تلقائي بعد مرور 15 دقيقة لا يتم خلالها تسجيل أي نشاط.

وظيفة نصوص المعلومات الخاصة

Index (فهرس)

لتحديد كل صفحة من صفحات الفهرس.

Time (الوقت)

عند مشاهدة أحد برامج التلفزيون، حدّد هذه القائمة لعرض الوقت في أعلى يمين الشاشة.

في وضع نصوص المعلومات، اضغط على هذا الزر لتحديد رقم الصفحة الفرعية. سيظهر رقم الصفحة الفرعية في أسفل الشاشة. للاحتفاظ بالصفحة الفرعية أو تغييرها، اضغط على الأزرار الأحمر/الأخضر أو ٨٧ أو الأرقام.

Hold (انتظار)

لإيقاف التغيير التلقائي للصفحات الذي يحدث في حالة احتواء صفحة نصوص معلومات على صفتين فرعيتين أو أكثر. وعادة ما يتم عرض رقم الصفحات الفرعية والصفحة الفرعية الحالية على الشاشة أسفل الوقت. عند تحديد هذه القائمة يتم عرض رمز الإيقاف في أعلى يسار الشاشة ويصبح التغيير التلقائي للصفحات غير نشط.

Reveal (كشف)

حدّد هذه القائمة لعرض المعلومات المخفية، مثل حلول الأسئلة والألغاز.

Update (تحديث)

لعرض صورة التلفزيون على الشاشة أثناء انتظار صفحة نصوص معلومات جديدة. وسيظهر العرض في أعلى يسار الشاشة. وعند توفر الصفحة التي تم تحديثها يتغير العرض إلى رقم الصفحة. حدّد هذه القائمة مرة أخرى لعرض صفحة نصوص المعلومات التي تم تحديثها.

نصوص المعلومات

- لا تتوفر هذه الميزة في جميع البلدان.

نصوص المعلومات هي عبارة عن بث مجاني للخدمات التي تقدمها معظم قنوات التلفزيون حيث تعرض أحدث المعلومات حول الأخبار، وأحوال الطقس، وبرامج التلفزيون، وأسعار الأسهم، والكثير من الموضوعات الأخرى.

يمكن أن يعتمد جهاز فك شفرة نصوص المعلومات بهذا التلفزيون أنظمة SIMPLE و FASTEXT. ويتألف نظام SIMPLE (نصوص المعلومات القياسية) على عدد من الصفحات التي يتم تحديدها عن طريق إدخال الرقم المناظر للصفحة مباشرة. أما نظام FASTEXT فيعتبران طريقتين أكثر حداثة حيث يسمحان بالتحديد السريع والسهل لنصوص المعلومات.

برمجة زر الألوان في وضع LIST (اللائحة)

إذا كان التلفاز في وضع SIMPLE text (النص البسيط)،
FASTEXT (النصوص السريعة)، اضغط على الزر **⏏** للتبديل إلى وضع LIST (اللائحة). يمكنك تحديد أربعة أرقام صفحات نصوص المعلومات برموز ملونة بالضغط على الأزرار الملونة المناسبة والموجودة على وحدة التحكم عن بعد.

- 1 اضغط على زر ملون.
- 2 قم بتحديد الصفحة التي تريد برمجتها باستخدام أزرار الأرقام.
- 3 اضغط على الزر **OK** (موافق). يتم تخزين الصفحة المحددة من خلال وميض رقم الصفحة المحددة مرة واحدة للتأكيد على ذلك. وبالتالي، تستطيع تحديد هذه الصفحة باستخدام الزر الملون نفسه.
- 4 تتم برمجة الأزرار الثلاث الملونة الأخرى بهذه الطريقة.

Fastext

يتم تمييز صفحات نصوص المعلومات برموز لونية أسفل الشاشة ويمكن تحديدها من خلال الضغط على الزر الملون المناظر.

تحديد الصفحات

- 1 اضغط على الزر **⏏** لتحديد صفحة فهرس.
- 2 يمكنك تحديد الصفحات المميزة برموز لونية في السطر السفلي باستخدام الأزرار الملونة المناظر.
- 3 كما هو الحال مع وضع نصوص المعلومات SIMPLE، يمكنك تحديد أي صفحة من خلال إدخال رقم الصفحة المكون من ثلاثة أرقام وذلك باستخدام أزرار الأرقام في وضع FASTEXT (النصوص السريعة).
- 4 يمكن استخدام الزر **P +** لتحديد الصفحة السابقة أو التالية.

التشغيل/إيقاف التشغيل

اضغط على الزر **TEXT** (نص) للانتقال إلى وظيفة نصوص المعلومات. تظهر أول صفحة أو آخر صفحة تمت مشاهدتها على الشاشة.

يتم عرض رقمين للصفحة واسم قناة التلفزيون والتاريخ والوقت على عنوان الشاشة. يشير الرقم الأول للصفحة إلى التحديد الخاص بك، بينما يشير الرقم الثاني إلى الصفحة التي يتم عرضها حالياً. اضغط على الزر **TEXT** (النص) لإيقاف عرض نصوص المعلومات. يظهر الوضع السابق من جديد.

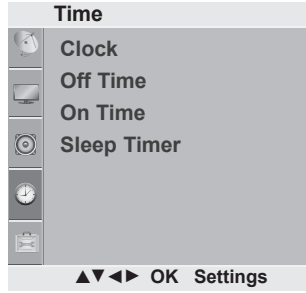
SIMPLE Text

تحديد الصفحات

- 1 أدخل رقم الصفحة المطلوبة المكون من ثلاثة أرقام وذلك باستخدام أزرار الأرقام. إذا قمت بالضغط على رقم خاطئ أثناء التحديد، فينبغي إكمال الرقم المكون من ثلاثة أرقام ثم إعادة إدخال رقم الصفحة الصحيح.
- 2 يمكن استخدام الزر **P +** لتحديد الصفحة السابقة أو التالية.

ضوابط القائمة TIME (الوقت)

• قد تختلف الصورة المعروضة عن التلفزيون لديك.



- 1 اضغط على **SETTINGS** وأزرار التنقل للانتقال إلى **TIME** (الوقت).
- 2 اضغط على أزرار التنقل للانتقال إلى الضبط أو الخيار الذي تريده ثم اضغط على **OK** (موافق).
- 3 عند الرجوع إلى القائمة السابقة، اضغط على **SETTINGS**.

فيما يلي وصف لضوابط البرنامج المتوفرة:

الوصف	الضبط
لضبط الوقت.	Clock (الساعة)
لضبط وقت مخصص لتشغيل أو إيقاف تشغيل التلفزيون تلقائياً. ولاستخدام هذه الوظيفة، ينبغي ضبط الوقت والتاريخ الحاليين أولاً.	Off Time/On Time (وقت الإيقاف / وقت التشغيل)
<p>ملاحظة !</p> <ul style="list-style-type: none"> • لم يتم الضغط على أي زر لمدة ساعتين بعد تشغيل التلفزيون بواسطة ميزة On Time (وقت التشغيل)، فسيتم نقل التلفزيون تلقائياً إلى وضع Standby (الاستعداد). • يتم ضبط كل من ميزة Off time (وقت الإيقاف) وميزة On time (وقت التشغيل) على نفس التوقيت، فستحل ميزة وقت إيقاف التشغيل محل ميزة وقت التشغيل. 	
لضبط المدة الزمنية حتى يتم إيقاف تشغيل التلفزيون. وعندما تقوم بإيقاف تشغيل التلفزيون وتشغيله مرة أخرى، سيتم ضبط ميزة Sleep timer (مؤقت النوم) على إيقاف التشغيل.	Sleep Timer (مؤقت النوم)

ضوابط قائمة OPTION (خيارات)

• قد تختلف الصورة المعروضة عن التلفزيون لديك.



- 1 اضغط على **SETTINGS** وأزرار التنقل للانتقال إلى **OPTION** (خيارات).
- 2 اضغط على أزرار التنقل للانتقال إلى الضبط أو الخيار الذي تريده ثم اضغط على **OK** (موافق).
- 3 عند الرجوع إلى القائمة السابقة، اضغط على **SETTINGS**.

فيما يلي وصف لضوابط البرنامج المتوفرة:

الوصف	الضبط
لتحديد اللغة المطلوبة. (باستثناء أستراليا ونيوزيلندا وسنغافورة وجنوب إفريقيا).	Language (اللغة)
لتنشيط نظام القفل أو إلغاء تنشيطه.	Key Lock
يعيد ضبط التلفزيون على الضوابط الافتراضية للمصنع ويزيل كافة البرامج المخزنة. لتخصيص ضوابط التلفزيون بما يلائم تفضيلاتك، تظهر شاشة factory reset (إعادة ضبط المصنع) عند تشغيل التلفزيون للمرة الأولى.	Factory Reset (إعادة ضبط المصنع)

قد لا يتم تطبيق هذه الوظيفة حسب ظروف البث بالبلد.

استقبال إشارة Stereo/Dual

عند تحديد برنامج معين، تظهر معلومات الصوت الخاصة بالقناة مع رقم البرنامج واسم القناة.

1 اضغط على الزر I/II لتحديد قائمة **Multi Audio** (الصوت المتعدد).

البث	خيارات العرض على الشاشة
Mono (أحادي)	MONO
Stereo (ستيريو)	STEREO
Dual (ثنائي)	DUAL I + II ، DUAL II ، DUAL I
NICAM	NICAM

• تحديد صوت Mono
في حالة ضعف إشارة الستيريو في استقبال بث ستيريو، يمكنك التحويل إلى النمط الأحادي mono. وفي نمط الاستقبال الأحادي mono، يتم تحسين نقاء الصوت.

• تحديد اللغة في البث مزدوج اللغة
في حالة إمكانية استقبال البرنامج بلغتين (اللغة المزدوجة)، يمكنك التحويل إلى DUAL I (ثنائي I) أو DUAL II (ثنائي II) أو DUAL I+II (ثنائي I+II).

DUAL I (ثنائي I)
DUAL I II (ثنائي II)
DUAL I+II (ثنائي I+II)
لإرسال لغة البث الأساسية إلى مكبرات الصوت.
لإرسال لغة البث الثانوية إلى مكبرات الصوت.
لإرسال لغة منفصلة إلى كل مكبر صوت.

استقبال إشارة Nicam

في حالة توفر جهاز استقبال مع التلفزيون لاستقبال إشارة NICAM، يمكن استقبال الصوت الرقمي عالي الجودة لإشارة NICAM (وهي اختصار النظام الصوتي الرقمي ذو القنوات).
يمكن تحديد إخراج الصوت وفقاً لنوع البث الذي يتم استقباله.

- 1 عند استقبال إشارة **NICAM mono** (NICAM فردي)، يمكنك تحديد **NICAM MONO** (NICAM فردي) أو **FM MONO** (فردي).
- 2 عند استقبال إشارة **NICAM stereo** (NICAM ستيريو)، يمكنك تحديد **NICAM STEREO** (NICAM ستيريو) أو **FM MONO** (فردي).
- 3 إذا كانت إشارة الستيريو ضعيفة، قم بالتبديل إلى **FM MONO** (فردي).
- 3 عند استقبال إشارة **NICAM dual** (NICAM ثنائي)، يمكنك تحديد **NICAM DUAL I** (ثنائي I) أو **NICAM DUAL II** (ثنائي II) أو **NICAM DUAL I+II** (ثنائي I+II) أو **FM MONO** (فردي).

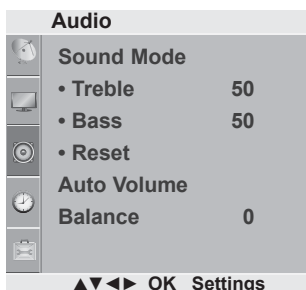
تحديد إخراج صوت مكبر الصوت

في وضع AV و Component و HDMI يمكنك تحديد إخراج الصوت بالنسبة لكل من مكبر الصوت الأيسر ومكبر الصوت الأيمن. حدد إخراج الصوت.

L+R: يتم إرسال إشارة الصوت الصادرة من منفذ إدخال الصوت الأيسر L إلى مكبر الصوت الأيسر بينما يتم إرسال إشارة الصوت الصادرة من منفذ إدخال الصوت الأيمن R إلى مكبر الصوت الأيمن.
L+L: يتم إرسال إشارة الصوت الصادرة من منفذ إدخال الصوت الأيسر L إلى مكبر الصوت الأيسر ومكبر الصوت الأيمن.
R+R: يتم إرسال إشارة الصوت الصادرة من منفذ إدخال الصوت الأيمن R إلى مكبر الصوت الأيسر ومكبر الصوت الأيمن.

• قد تختلف الصورة المعروضة عن التلفزيون لديك.

ضوابط القائمة AUDIO (الصوت)



- 1 اضغط على **SETTINGS** وأزرار التنقل للتنقل إلى **AUDIO** (الصوت).
- 2 اضغط على أزرار التنقل للانتقال إلى الضبط أو الخيار الذي تريده ثم اضغط على **OK** (موافق).
- 3 عند الرجوع إلى القائمة السابقة، اضغط على **SETTINGS**.

فيما يلي وصف لضوابط البرنامج المتوفرة:

الوصف	الضبط
لتحديد أحد أوضاع الصوت الموجودة أو لتخصيص خيارات كل وضع.	Sound Mode (وضع الصوت)
الوضع	
حدده عندما تريد جودة صوت قياسية.	
حدده عند الاستماع إلى الموسيقى.	
حدده عند مشاهدة الأفلام.	
الخيار	
للتحكم في الأصوات السائدة في الإخراج. فعندما ترفع مستوى الصوت الحاد، سيرفع الإخراج إلى أعلى نطاق تردد.	Treble (صوت حاد)
للتحكم في الأصوات الهادئة في الإخراج. فعندما ترفع مستوى الصوت العميق سيرفع الإخراج إلى أقل نطاق تردد.	Bass (صوت عميق)
لإعادة ضبط وضع الصوت على الضبط الافتراضي.	Reset (إعادة تعيين)
لتنشيط ميزة Auto Volume (مستوى صوت تلقائي) للحفاظ على مستوى الصوت متسقاً متى قمت بتغيير القنوات. وقد لا يتسق مستوى الصوت بسبب اختلاف ظروف إشارة محطات البث.	Auto Volume (مستوى صوت تلقائي)
لضبط التوازن بين مكبرات الصوت اليسرى واليمنى حسب بيئة الغرفة.	Balance (اتزان)

خيارات الصورة الأساسية

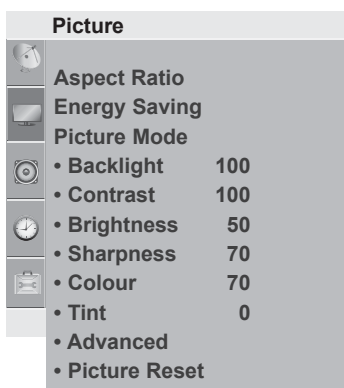
الوصف	الضبط
لضبط سطوع الشاشة عن طريق التحكم في الإضاءة الخلفية لشاشة LCD. في حالة تقليل مستوى السطوع، تصبح الشاشة أكثر قتامة ويقل استهلاك الطاقة دون أي فقد في إشارة الفيديو.	Backlight (إضاءة خلفية)
زيادة أو تقليل انحدار إشارة الفيديو. يمكنك استخدام Contrast (تباين) عندما يكون الجزء الساطع من الصورة مشبعًا.	Contrast (تباين)
لضبط المستوى الأساسي للإشارة في الصورة.	Brightness (سطوع)
لضبط مستوى الوضوح في الحواف بين المناطق الفاتحة والداكنة من الصورة. كلما انخفض المستوى، زادت نعومة الصورة.	Sharpness (حدة)
لضبط كثافة جميع الألوان.	Colour (لون)
لضبط التوازن بين مستويات اللون الأحمر والأخضر.	Tint (الدرجة)
لتخصيص الخيارات المتقدمة	Advanced (متقدم)
لاستعادة خيارات كل وضع إلى الضبط الافتراضي للمصنع	Picture Reset (إعادة ضبط الصورة)

خيارات الصورة المتقدمة (حسب الطراز)

الوصف	الضبط
تضبط هذه الميزة التباين للمحافظة عليه عند أفضل مستوى تبعًا لسطوع الشاشة. يتم تحسين الصورة عن طريق زيادة سطوع الأجزاء الساطعة وزيادة عتمة الأجزاء الداكنة.	Dynamic Contrast (تباين حيوي)
لضبط ألوان الشاشة بحيث تبدو أكثر حيوية وثرًا ووضوحًا. تعمل هذه الميزة على تحسين التدرج اللوني والتشبع والإضاءة بحيث تبدو ألوان الأحمر والأزرق والأخضر والأبيض أكثر إشراقًا.	Dynamic Colour (لون حيوي)
تخفف هذه الميزة من التشويش بالشاشة دون التأثير على جودة الفيديو.	Noise Reduction (تقليل التشويش)
لضبط درجة لون الأسود على الشاشة على المستوى المناسب. تتوفر هذه الوظيفة في الأوضاع التالية: AV، HDMI، RF. « Low (منخفض): يصبح مستوى انعكاس الشاشة أكثر عتامة. « High (عالي): يصبح مستوى انعكاس الشاشة أكثر سطوعًا.	Black Level (مستوى الأسود)
لجعل مقاطع الفيديو التي يتم تسجيلها في الفيلم تبدو أكثر طبيعية. تعمل هذه الميزة في وضع RF أو AV 480i/576i.	Film Mode (وضع الفيلم)
اختر ضبطًا من ضوابط الألوان الثلاثية اللون. اضبط على المستوى الدافئ لتعزيز الألوان الدافئة كالأحمر أو اضبطها على المستوى البارد لجعل الصورة تميل إلى الزرقة	Colour Temperature (درجة اللون)

• قد تختلف الصورة المعروضة عن التلفزيون لديك.

ضوابط القائمة PICTURE (الصورة)



- 1 اضغط على **SETTINGS** وأزرار التنقل للانتقال إلى **PICTURE** (الصورة).
- 2 اضغط على أزرار التنقل للانتقال للانتقال إلى الضبط أو الخيار الذي تريده ثم اضغط على **OK** (موافق).
- 3 عند الرجوع إلى القائمة السابقة، اضغط على **SETTINGS**.

فيما يلي وصف لضوابط الصورة المتوفرة.

الوصف	الضبط
لتغيير حجم الصورة لعرض الصور بالحجم المثالي (انظر الصفحة 31).	Aspect Ratio (نسبة العرض إلى الطول)
لتقليل استهلاك الطاقة عن طريق ضبط سطوع الشاشة.	Energy Saving (توفير الطاقة)
الخيار	
ميزة Energy Saving (توفير الطاقة) قيد الإيقاف	Off
لتحديد مستوى السطوع.	Minimum (حد أدنى) / Medium (متوسط) / Maximum (حد أقصى)
يتم إيقاف الشاشة في خلال ٣ ثوان.	Screen Off (إيقاف الشاشة)
ملاحظة <ul style="list-style-type: none"> • عند تحديد Screen Off (إيقاف الشاشة)، سيتم إيقاف تشغيل الشاشة خلال ٣ ثوان وستعمل وظيفة Screen Off (إيقاف الشاشة). • إذا ضبطت "توفير الطاقة" عند الحد الأدنى أو المتوسط أو الأقصى"، فلن تعمل ميزة Backlight (الإضاءة الخلفية). 	
لتحديد أحد أوضاع الضبط المسبق للصورة أو تخصيص الخيارات في كل وضع للحصول على أفضل أداء لشاشة التلفزيون. ستكون أيضا قادرا على تخصيص الخيارات المتقدمة لكل وضع.	Picture Mode (وضع الصورة)
	Mode (الوضع)
لضبط صورة الفيديو من أجل بيئة البيع بالتجزئة عن طريق تحسين التباين، والسطوع، واللون، والحدة.	Vivid (زاهي)
لضبط الصورة لملاءمة البيئة العادية.	Standard (قياسي)
لتحسين صورة الفيديو للمظهر السينمائي للتمتع بالأفلام وكأنك في مسرح عرض أفلام.	Cinema (سينما)

تخصيص ضوابط التلفزيون

الوصول إلى القوائم الرئيسية

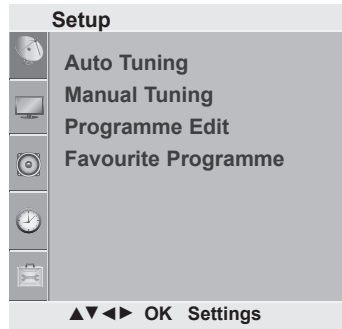
- 1 اضغط على زر **SETTINGS** للوصول إلى القوائم الرئيسية.
- 2 اضغط على أزرار التنقل للانتقال إلى إحدى القوائم التالية ثم اضغط على **OK**.
- 3 اضغط على أزرار التنقل للانتقال إلى الضبط أو الخيار الذي تريده ثم اضغط على **OK**.
- 4 بعد الانتهاء، اضغط على **EXIT**.

القائمة	الوصف
 SETUP (إعداد)	إعداد البرامج وتحريرها.
 PICTURE (صورة)	لضبط حجم الصورة، أو جودتها، أو تأثيرها.
 AUDIO (صوت)	لضبط جودة الصوت، أو التأثير، أو مستوى الصوت.
 TIME (الوقت)	لضبط الوقت، والتاريخ، أو ميزة المؤقت.
 OPTON (خيارات)	لتخصيص الضوابط العامة.

تخصيص الضوابط

ضوابط القائمة **SETUP (إعداد)**

- قد تختلف الصورة المعروضة عن التلفزيون لديك.



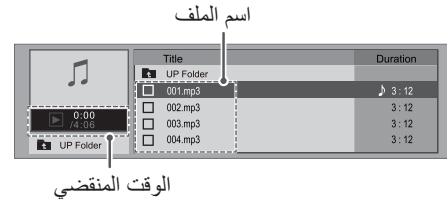
- 1 اضغط على **SETTINGS** وأزرار التنقل للانتقال إلى **SETUP (إعداد)**.
- 2 اضغط على أزرار التنقل للانتقال إلى الضبط أو الخيار الذي تريده ثم اضغط على **OK (موافق)**.
- 3 عند الرجوع إلى القائمة السابقة، اضغط على **SETTINGS**.

فيما يلي وصف لضوابط البرنامج المتوفرة:

الوصف	الضبط
لتوليف كافة البرامج المتاحة وتخزينها من خلال وحدات الهوائي أو إدخال الكبل (انظر الصفحة 28).	Auto Tuning (توليف تلقائي)
لتوليف البرامج التي تريدها وتخزينها يدويا (انظر الصفحة 29).	Manual Tuning (توليف يدوي)
لتحرير البرامج (انظر الصفحة 30).	Programme Edit (تعديل البرنامج)
لتحديد البرامج المفضلة لديك مباشرة (انظر الصفحة 30).	Favourite Programme (البرامج المفضلة)

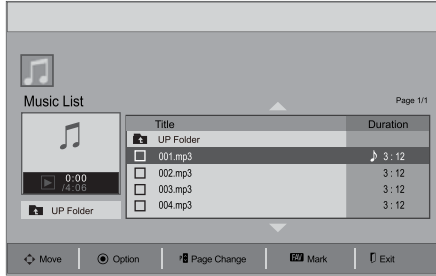
ملاحظة !

- تعرض الملفات غير المعتمدة بتنسيق bitmap .
- لا يتم تشغيل ملف الموسيقى التالف أو المعيب ولكن يتم عرض ٠٠:٠٠ في وقت التشغيل.
- لا يتم بدء تشغيل ملف الموسيقى الذي تم تنزيله من خدمة مدفوعة والذي يكون محميًا بموجب حقوق النشر ولكن يتم عرض معلومات عدم الملاءمة في وقت التشغيل.
- في حالة الضغط على **OK** يتم إيقاف شاشة التوقف.
- تتوفر الأزرار **PLAY** و **Pause** و **Stop** و **Next** و **Previous**.
- و **Repeat** على وحدة التحكم عن بُعد في هذا الوضع.
- يمكنك استخدام الزر **Next** لتحديد ملف الموسيقى التالي والزر **Previous** لتحديد ملف الموسيقى السابق.

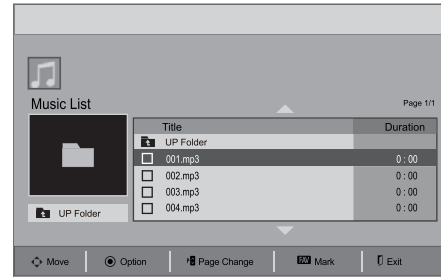


الاستماع للموسيقى

- 1 اضغط على الزر **INPUT** للوصول إلى قوائم الإدخال.
- 2 اضغط على أزرار التنقل للانتقال إلى **USB** ثم اضغط على **OK**.
- 3 اضغط على أزرار التنقل للانتقال إلى **Music List** (لائحة الموسيقى) ثم اضغط على **OK**.
- 4 اضغط على أزرار التنقل للانتقال إلى الحافظة التي تريدها ثم اضغط على **OK**.
- 5 اضغط على أزرار التنقل للانتقال إلى الملف الذي تريده ثم اضغط على **OK**.



الوصف	الزر
لإيقاف التشغيل	■
لتشغيل ملف موسيقى	▶
لإيقاف التشغيل مؤقتاً أو استئنافه	⏸
لتخطي الملف التالي	⏭
لتخطي الملف السابق	⏮
عند التشغيل، عند الضغط على زر (⏮)، سيتم تشغيل ملف الموسيقى السابق. عند الضغط على زر (⏭)، سيتم تشغيل ملف الموسيقى التالي.	⏮ أو ⏭
عند الضغط على الزر EXIT ، ستتوقف الموسيقى فقط ولن يعود المشغل إلى وضع مشاهدة التلفاز العادية.	EXIT
عند استخدام الزر < > أثناء التشغيل يمكن رؤية مؤشر يشير إلى الموضع على الشاشة.	∨ و ∟



تلميحات حول تشغيل ملفات الموسيقى

- لا يمكن لهذه الوحدة أن تعتمد ملفات MP3 ذات Tag ID3 (علامة ID3) المضمنة.

القائمة	الوصف
Play (تشغيل)	لتشغيل ملف موسيقى
BGM (موسيقى الخلفية)	لبدء تشغيل ملفات الموسيقى المحددة ثم الانتقال إلى Photo List (قائمة الصور).
Mark All (تمييز الكل)	لتمييز جميع ملفات الموسيقى الظاهرة على الشاشة بعلامة.

باستخدام خيارات الصورة

استخدم الخيارات التالية أثناء عرض الصور.



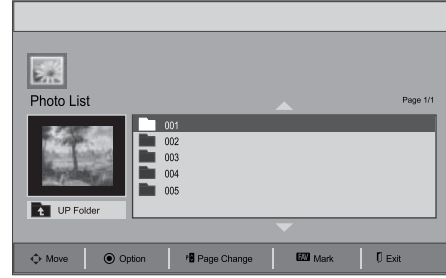
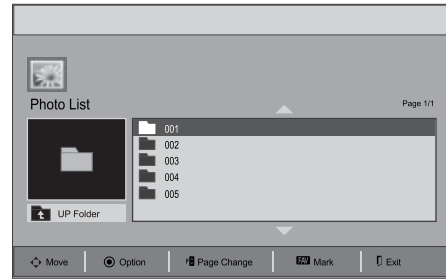
عدد الصور المحددة الخيارات

الخيار	الوصف
Slideshow (عرض الشرائح)	لبدء عرض الشرائح أو إيقافه للصور المحددة. في حالة عدم وجود صور محددة، فسيتم عرض جميع الصور المحفوظة في الحافظة الحالية أثناء عرض الشرائح. لتعيين سرعة عرض الشرائح، حدد Option (الخيارات).
BGM (موسيقى الخلفية)	لتشغيل موسيقى الخلفية أو إيقاف تشغيلها. لتعيين حافظة موسيقى الخلفية، حدد Option (الخيارات).
⌚ (التدوير)	لتدوير الصور باتجاه عقارب الساعة (٩٠، ١٨٠، ٢٧٠، ٣٦٠ درجة). ملاحظة ! <ul style="list-style-type: none">حجم الصورة المعتمد محدود. لا يمكنك تدوير صورة إذا كان معدل دقة العرض الذي تم تدويره أكبر من معدل الدقة المعتمد.
الخيار	<ul style="list-style-type: none"> Slide Speed (سرعة الشرائح): يحدد سرعة عرض الشرائح (Fast (سريع)، Medium (متوسط)، Slow (بطيء)). BGM (موسيقى الخلفية): يحدد حافظة موسيقى لموسيقى الخلفية. ملاحظة ! <ul style="list-style-type: none"> لا يمكنك تغيير حافظة الموسيقى أثناء تشغيل موسيقى الخلفية. يمكنك فقط تحديد حافظة ملفات MP3 المحفوظة على الجهاز الذي يعرض الصورة حاليًا.
إغلاق	يختفي شريط الخيارات في أسفل الشاشة.

عرض الصور

قم بعرض ملفات الصور المحفوظة في وحدة تخزين USB. قد تختلف طرق العرض على الشاشة بحسب الطراز.

- 1 اضغط على الزر **INPUT** للوصول إلى قوائم الإدخال.
- 2 اضغط على أزرار التنقل للانتقال إلى **USB** ثم اضغط على **OK**.
- 3 اضغط على أزرار التنقل للانتقال إلى **Photo List** (لائحة الصور) ثم اضغط على **OK**.
- 4 اضغط على أزرار التنقل للانتقال إلى الحافظة التي تريدها ثم اضغط على **OK**.
- 5 اضغط على أزرار التنقل للانتقال إلى الملف الذي تريده ثم اضغط على **OK**.



6 عرض الصور.

القائمة	الوصف
View Marked (عرض المميز)	لعرض ملف الصورة المحدد.
Mark All (تمييز الكل)	لتمييز جميع ملفات الصور الظاهرة على الشاشة بعلامة.
Unmark All (إلغاء تمييز الكل)	لإزالة علامات التمييز من جميع ملفات الصور المميزة.

ملاحظة !

- عرض الملفات غير المعتمدة في معاينة الصورة بالرمز فقط.
- عرض الملفات غير المعتمدة بتنسيق **bitmap**.

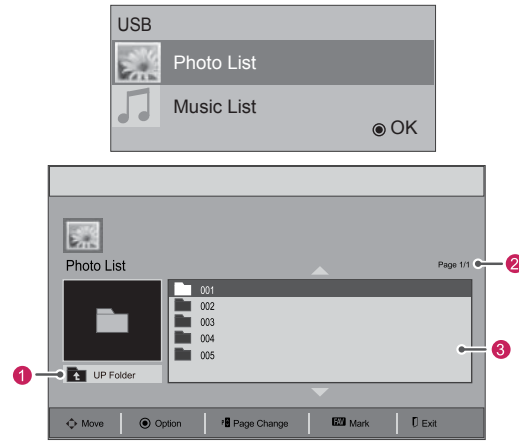
تنسيق الملف المعتمد

النوع	تنسيق الملف المعتمد
الصور	<p>JPEG</p> <p>الخط الأساسي: ٦٤ x ٦٤ إلى ٨١٩٢ x ٨١٩٢</p> <p>التقدمي: ٦٤ x ٦٤ إلى ١٠٢٤ x ٧٦٨</p> <ul style="list-style-type: none"> يمكنك تشغيل ملفات JPEG فقط. يتم عرض الملفات غير المعتمدة في شكل الرمز المحدد مسبقاً.
موسيقى	<p>MP3</p> <p>معدل البت ٣٢kpps إلى ٣٢٠kpps</p> <ul style="list-style-type: none"> معدل تحليل MPEG1 الطبقة ٣ : ٣٢ كيلوهرتز، ٤٤,١ كيلوهرتز، ٤٨ كيلوهرتز معدل تحليل MPEG2 الطبقة ٣ : ١٦ كيلوهرتز، ٢٢,٠٥ كيلوهرتز، ٢٤ كيلوهرتز معدل تحليل MPEG2.5 الطبقة ٣ : ٨ كيلوهرتز، ١١,٠٢٥ كيلوهرتز، ١٢ كيلوهرتز

استعراض الملفات

قم بالوصول إلى لوائح الصور، أو الموسيقى، أو الأفلام واستعرض الملفات.

- 1 قم بتوصيل وحدة USB التخزينية.
- 2 اضغط على الزر **INPUT** للانتقال إلى قوائم الإدخال.
- 3 اضغط على أزرار التنقل للانتقال إلى **USB** ثم اضغط على **OK**.
- 4 اضغط على أزرار التنقل للانتقال إلى **Photo List** (لائحة الصور)، أو **Music List** (لائحة الموسيقى) ثم اضغط على **OK**.



رقم	الوصف
١	لانتقال إلى حافظه ذات مستوى أعلى
٢	الصفحة الحالية/إجمالي عدد الصفحات
٣	المحتويات ضمن الحافظة الحالية
الزر	الوصف
FAV	يُميّز كل ملف بعلامة أو يلغي التمييز.

الترفيه

نصائح لاستخدام وحدات USB التخزينية

- يمكن التعرف فقط على وحدة USB التخزينية.
- إذا تم توصيل وحدة USB تخزينية عبر موزع USB، فلن يتم التعرف عليها.
- قد لا يتم التعرف على وحدة USB التخزينية عند استخدام برنامج التعرف التلقائي.
- قد لا يتم التعرف على وحدة USB التخزينية التي تستخدم برنامج التشغيل الخاص بها.
- قد تعتمد سرعة التعرف على وحدة USB التخزينية على كل جهاز.
- يرجى عدم إيقاف تشغيل التلفزيون أو فصل وحدة USB أثناء عمل وحدة USB التخزينية. عند فصل أو إزالة هذه الوحدة فجأة، قد تتلف الملفات المخزنة أو يلحق الضرر بوحدة USB التخزينية.
- يرجى عدم توصيل وحدة تخزين USB التي تم تشغيلها بطريقة مصنوعة على الكمبيوتر. قد لا يعمل المنتج بشكل صحيح أو يتعذر تشغيله بسبب الوحدة. لا تنسَ أبداً استخدام وحدة تخزين USB المزودة بملفات موسيقى أو ملفات صور عادية فقط.
- يرجى استخدام وحدة تخزين USB فقط تم تنسيقها كنظام ملف FAT16 أو FAT32.
- يرجى توصيل وحدة USB التخزينية بكل متوفر من الجهة المصنعة للجهاز.
- قد لا يتم دعم بعض وحدات USB التخزينية أو تشغيلها بشكل سلس.
- احرص على إجراء نسخ احتياطي للملفات المهمة، حيث إن البيانات المخزنة في وحدة ذاكرة USB قد تتلف. لن نتحمل مسؤولية فقدان أي بيانات.
- إذا كانت وحدة ذاكرة USB متصلة بقارئ بطاقات USB متعددة، فقد لا يتم اكتشاف بيانات حجم الصوت الخاصة به.
- إذا لم تعمل وحدة ذاكرة USB بشكل صحيح، فقم بفصلها ثم إعادة توصيلها.
- تتفاوت سرعة اكتشاف وحدة ذاكرة USB من جهاز لآخر.
- تبلغ السعة الموصى بها 32 جيجابايت أو أقل لذاكرة USB.
- قد لا يعمل أي جهاز تتجاوز سعته الحد الموصى به بشكل صحيح.
- كما يتم دعم وحدات USB التخزينية بإصدار أقل من الإصدار USB 2.0. ولكنها قد لا تعمل بشكل سليم في لائحة الأقلام.
- يمكن التعرف على ٩٩٩ حافظة أو ملف كحد أقصى ضمن حافظة واحدة.
- قد لا يتمكن الجهاز من الوصول إلى الحافظات أو الملفات بشكل صحيح في حال توفرها بكثرة في حافظة واحدة.

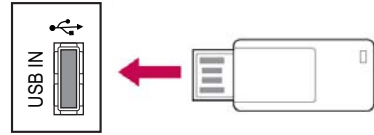
(حسب الطراز)

- قد تختلف الصورة المعروضة عن التلفزيون لديك.

توصيل وحدات USB التخزينية

قم بتوصيل وحدات USB التخزينية مثل محرك أقراص USB متنقل بالتلفاز واستخدم ميزات الوسائط المتعددة (راجع "استعراض الملفات" في الصفحة 34).

قم بتوصيل ذاكرة USB متنقلة أو قارئ بطاقات ذاكرة USB بالتلفزيون كما هو موضح في الشكل التالي.



تنبيه

- احتفظ بنسخة احتياطية من الملفات المحفوظة على وحدة USB التخزينية من حين لآخر، حيث يمكن فقدان أو إتلاف الملفات وهذا لا يغطيه الضمان.

استخدام لائحة الإدخال

تحديد مصدر إدخال

- 1 اضغط على **INPUT** (إدخال) للوصول إلى مصادر الإدخال.
- 2 - يُعرض الجهاز المتصل على كل مصدر إدخال.
اضغط على أزرار التنقل أو **INPUT** (إدخال) للانتقال إلى أحد مصادر الإدخال ثم اضغط على **OK** (موافق).

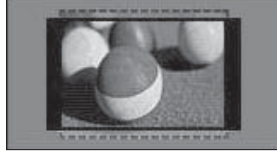
• قد تختلف الصورة المعروضة عن التلفزيون لديك.

Input
TV
AV
Component
HDMI
USB
▲▼ OK

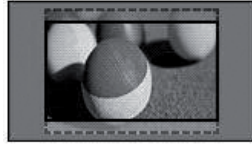
مصدر الإدخال	الوصف
TV (التلفزيون)	لمشاهدة التلفزيون عبر الأثير، وعبر الكبل الرقمي.
AV (الصوت والصورة)	لمشاهدة الفيديو من جهاز فيديو أو الأجهزة الخارجية الأخرى.
Component (المكون)	حدّد هذا الخيار عند استخدام مشغل DVD أو جهاز فك تشفير رقمي متصل من خلال موصل.
HDMI	مشاهدة الفيديو من جهاز HTS أو الأجهزة الأخرى عالية الدقة.
USB	حدّد هذا الخيار عند استخدام وحدة USB متصلة بالموصل.

- **14:9** : يمكنك عرض تنسيق صورة 14:9 أو برنامج تلفزيون

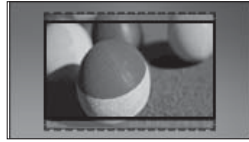
عام في الوضع 14:9. يتم عرض الشاشة ذات تنسيق 14:9 بالأسلوب نفسه الذي يعرض فيه التنسيق 4:3، ولكن يتم تحريكها إلى أعلى وأسفل.
(تعمل هذه الوظيفة في وضع RF/AV)



- **Zoom 1 (التكبير/التصغير ١)** : يتيح لك التحديد التالي مشاهدة الصورة من دون أي تغيير، مع ملء الشاشة بالكامل. ولكن سيتم اقتطاع الجزء العلوي والسفلي من الصورة.
(تعمل هذه الوظيفة في وضع RF/AV)



- **Zoom 2 (التكبير/التصغير ٢)** : اختر Zoom 2 (التكبير/التصغير ٢) عندما ترغب في تعديل الصورة وتمديدتها أفقياً واقتطاعها عمودياً. الصورة التي تعتمد المساس بين التغيير وتغطية الشاشة.
(تعمل هذه الوظيفة في وضع RF/AV)



- **Just Scan (مسح فقط)** : يعرض صور الفيديو بحجمها الأصلي دون إخفاء الأجزاء المحيطة لحافة الصورة.
(تعمل هذه الوظيفة في وضع RF/AV/ Component/ HDMI/720P/1080i/1080p)



استخدام خيارات إضافية

ضبط نسبة العرض إلى الطول

أعد ضبط حجم الصورة لعرضها بالحجم المثالي بالضغط على **RATIO** (النسبة) أثناء مشاهدة التلفزيون.

ملاحظة !

- يمكنك أيضاً تغيير حجم الصورة من خلال **Aspect Ratio** (نسبة العرض إلى الطول) في قائمة **Picture** (الصورة).
- يمكنك ضبط نسبة التكبير باستخدام أزرار التنقل.

- **16:9** : يعيد ضبط حجم الصور لملاءمة عرض الشاشة.
(تعمل هذه الوظيفة في وضع RF/AV/ Component/ HDMI/ USB)



- **Original (أصلي)** : عند استقبال التلفزيون لإشارة شاشة عريضة، فإنه ينتقل تلقائياً إلى بث تنسيق الصورة.
(تعمل هذه الوظيفة في وضع RF/AV)



- **4:3** : يعيد ضبط حجم الصور على المعيار السابق 4:3.
(تعمل هذه الوظيفة في وضع RF/AV/ Component/ HDMI)



ملاحظة !

- عند تكبير الصورة أو تصغيرها، قد تتحرف الصورة.

تعديل لائحة البرامج

يعني تخطي رقم برنامج أنك لن تتمكن من تحديد هذا الرقم باستخدام الزر - P + أثناء مشاهدة التلفزيون.
إذا أردت تحديد البرنامج الذي تم تخطيه، أدخل مباشرة رقم البرنامج باستخدام أزرار الأرقام أو حدده في قائمة **Programme Edit** (تعديل البرنامج).
تُمكنك هذه الوظيفة من تخطي البرامج المخزنة.

- 1 اضغط على **SETTINGS** وأزرار التنقل للانتقال إلى **SETUP** (إعداد).
- 2 اضغط على أزرار التنقل للانتقال إلى **Programme Edit** (تعديل البرنامج).
- 3 حدد **To Set** (للضبط) وقم بتعديل البرامج باستخدام الأزرار التالية.

الزر	الوصف
الزر الأحمر	لحذف برنامج. اضغط على الزر الأحمر مرتين. تم حذف البرنامج المحدد ونقل كل البرامج التالية درجة واحدة إلى أعلى في القائمة.
الزر الأخضر	لنقل أحد البرامج. اضغط على الزر الأخضر مجدداً لتحرير هذه الوظيفة.
الزر الأزرق	حدد رقم برنامج تريد تخطيه. اضغط على الزر الأزرق مجدداً لتحرير البرنامج الذي تم تخطيه.

- 4 عند الرجوع إلى القائمة السابقة، اضغط على **SETTINGS**.

تحديد برنامج في لائحة البرامج

- 1 اضغط على زر **LIST** (اللائحة) للوصول إلى **Programme List** (لائحة البرامج).
- 2 اضغط على أزرار التنقل لتحديد البرنامج المطلوب واضغط على **OK** (موافق).
- 3 عند الرجوع إلى القائمة السابقة، اضغط على **LIST** (اللائحة).

ملاحظة !

- قد يتجدد بعض البرامج باللون الأزرق. تم إعداد هذه البرامج ليتم تخطيها بالبرمجة التلقائية أو أثناء وضع تعديل البرنامج.
- تش **لا** بعض البرامج التي تعرض رقم القناة في لائحة البرامج إلى أنه لم يتم إدخال اسم أي محطة.

استخدام البرامج المفضلة

أضف البرامج الأكثر مشاهدة إلى لائحة البرامج المفضلة.

- 1 اضغط على **SETTINGS** وأزرار التنقل للانتقال إلى **SETUP** (إعداد).
- 2 اضغط على أزرار التنقل للانتقال إلى **Favourite Programme** (البرامج المفضلة).
- 3 اضغط على أزرار التنقل وأزرار الأرقام لتحديد البرنامج المطلوب.
- 4 لتخزين برنامج آخر، كرر الخطوة 3. يمكن تخزين 8 برامج كحد أقصى.
- 5 عند الرجوع إلى القائمة السابقة، اضغط على **SETTINGS**.

ملاحظة !

- اضغط على الزر الأصفر للوصول مباشرة إلى البرنامج المفضل الذي تم تخزينه. اضغط على الزر الأصفر مجدداً لتغيير البرنامج المفضل الذي تم تخزينه.

تخصيص اسم للقناة

يمكنك تخصيص اسم للمحطة من خمسة أحرف لكل رقم برنامج.

- 1 اضغط على **SETTINGS** وأزرار التنقل للتنقل إلى **SETUP** (إعداد).
- 2 اضغط على أزرار التنقل للانتقال إلى **Manual Tuning** (توليف يدوي).
- 3 اضغط على أزرار التنقل للانتقال إلى **Name** (اسم).
- 4 اضغط على أزرار التنقل للانتقال إلى تحديد الموضع واختار الحرف الثاني، وهكذا دواليك. يمكنك استخدام الأحرف الأبجدية من A إلى Z والأرقام من ٠ إلى ٩، وعلامتي +/- والمسافة ثم الضغط على **OK** (موافق).
- 5 اضغط على الزر **OK** (موافق) لتخزين.
- 6 عند الرجوع إلى القائمة السابقة، اضغط على **SETTINGS**.

التوليف الدقيق

في العادة، يكون من الضروري استخدام وظيفة التوليف الدقيق فقط إذا كان الاستقبال ضعيفاً.

- 1 اضغط على **SETTINGS** وأزرار التنقل للتنقل إلى **SETUP** (إعداد).
- 2 اضغط على أزرار التنقل للانتقال إلى **Manual Tuning** (توليف يدوي).
- 3 اضغط على أزرار التنقل للانتقال إلى **Fine** (دقيق).
- 4 اضغط على أزرار التنقل للتوليف الدقيق لأفضل صورة وصوت.
- 5 اضغط على الزر **OK** (موافق) لتخزين.
- 6 عند الرجوع إلى القائمة السابقة، اضغط على **SETTINGS**.

ضبط البرنامج يدوياً

يسمح لك التوليف اليدوي بتوليف المحطات وترتيبها يدوياً كيفما تريد.

- 1 اضغط على **SETTINGS** وأزرار التنقل للتنقل إلى **SETUP** (إعداد).
- 2 اضغط على أزرار التنقل للانتقال إلى **Manual Tuning** (توليف يدوي).
- 3 اضغط على أزرار التنقل للانتقال إلى **Storage** (التخزين من).
- 4 اضغط على أزرار التنقل أو أزرار الأرقام لتحديد رقم البرنامج المطلوب.
- 5 اضغط على أزرار التنقل للانتقال إلى **System** (النظام).
- 6 اضغط على أزرار التنقل للانتقال إلى **TV System** (نظام التلفزيون).
- 7 اضغط على أزرار التنقل للتنقل إلى **Band** (النطاق).
- 8 اضغط على أزرار التنقل للانتقال إلى **Cable** أو **V / UHF** (كبل).
- 9 اضغط على أزرار التنقل للانتقال إلى **Channel** (القناة).
- 10 اضغط على أزرار التنقل ثم حدد رقم البرنامج المطلوب بواسطة أزرار التنقل أو أزرار الأرقام.
- 11 اضغط على أزرار التنقل للانتقال إلى **Search** (بحث).
- 12 غط على أزرار التنقل للانتقال وبدء البحث.
- 13 اضغط على الزر **OK** (موافق) لتخزين القناة.
- 13 عند الرجوع إلى القائمة السابقة، اضغط على **SETTINGS**.

ملاحظة

- لتخزين برنامج آخر، كرر الخطوات من ٣ إلى ١١.

مشاهدة التلفزيون

تشغيل التلفزيون للمرة الأولى

عند تشغيل التلفزيون للمرة الأولى، تظهر شاشة Initial setting (الضبط الأولي). قم بتحديد اللغة وتخصيص الضوابط الأساسية.

- 1 قم بتوصيل سلك الطاقة بمصدر الطاقة.
- 2 في وضع Standby (الاستعداد)، اضغط على (الطاقة) لتشغيل التلفزيون.
- تظهر شاشة Initial setting (الضبط الأولي) في حالة تشغيل التلفزيون للمرة الأولى.

ملاحظة !

- يمكنك أيضاً الوصول إلى Factory Reset (إعادة الضبط الأصلي) من خلال قائمة Option (الخيارات).

- 3 اتبع الإرشادات التي تظهر على الشاشة لتخصيص ضوابط التلفزيون وفقاً لما تفضله.

لتحديد لغة شاشة العرض.

Language (اللغة)



للبحث عن البرامج المتوفرة وحفظها تلقائياً.

Auto Tuning
(توليف تلقائي)

- 4 عند اكتمال الضوابط الأساسية، اضغط على OK (موافق).

ملاحظة !

- إذا لم تكمل الضبط الأولي، فسيظهر إطار الضبط الأولي متى قمت بتشغيل التلفزيون.
- افصل سلك الطاقة من مصدر الطاقة عند التوقف عن استخدام التلفزيون لفترة طويلة.

مشاهدة التلفزيون

- 1 في وضع Standby (الاستعداد)، اضغط على زر (الطاقة) لتشغيل التلفزيون.
- 2 اضغط على زر INPUT (إدخال) وحدد TV.
- 3 لإيقاف تشغيل التلفزيون، اضغط على زر (الطاقة). ينتقل التلفزيون إلى وضع Standby (الاستعداد).

إدارة البرامج

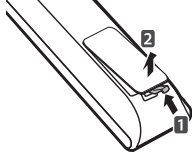
ضبط البرنامج تلقائياً

استخدم هذه الوظيفة للعثور على كل البرامج المتوفرة وتخزينها.

- 1 اضغط على **SETTINGS** وأزرار التنقل للتنقل إلى **SETUP** (إعداد).
- 2 اضغط على أزرار التنقل للانتقال إلى **Auto Tuning** (توليف تلقائي).
- 3 حدد **To Set** (للضبط) واضغط على أزرار التنقل للتنقل إلى **System** (النظام). حدد النظام الذي ترغب به.
- 4 اضغط على أزرار التنقل للتنقل إلى **Storage From** (التخزين من) وحدد رقم البرنامج الأصلي.
- 5 اضغط على أزرار التنقل للتنقل إلى **Search** (بحث) وحدد **Start To** (للبدء) للبدء بالتوليف التلقائي.
- 6 يقوم التلفزيون بالبحث عن البرامج المتاحة وحفظها تلقائياً. عند الرجوع إلى القائمة السابقة، اضغط على **SETTINGS**.

- 5 لإيقاف تشغيل التلفزيون، اضغط على (الطاقة).

وحدة التحكم عن بُعد



ترتكز المواصفات الموجودة في هذا الدليل على أزرار وحدة التحكم عن بُعد. يرجى قراءة هذا الدليل بعناية واستخدام التلفزيون بشكل صحيح. لاستبدال البطاريات، افتح غطاء البطاريات، واستبدل البطاريات (1.5 فولت بحجم AAA) بحيث يتطابق الطرفان ⊕ و ⊖ مع الرمز المطبوع داخل حجرة البطاريات ثم أغلق غطاء البطارية. لإزالة البطاريات، قم بتنفيذ إجراءات التركيب بترتيب عكسي.

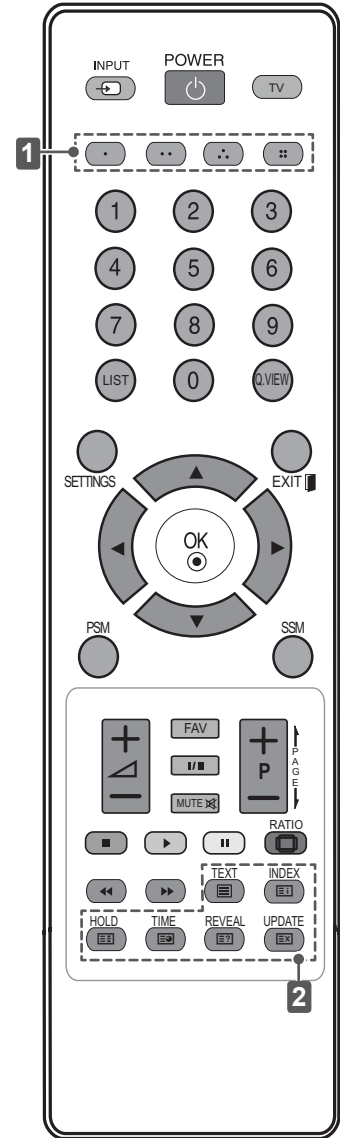


تنبيه

- لا تخطط البطاريات القديمة والجديدة، إذ قد يؤدي ذلك إلى إتلاف وحدة التحكم عن بُعد.
- قد لا تعمل بعض المفاتيح على وحدة التحكم عن بُعد في التلفزيون التناظري وفي بعض البلدان.

تأكد من توجيه وحدة التحكم عن بُعد إلى مستشعر وحدة التحكم عن بُعد الموجود على التلفزيون.

تشغيل التلفزيون أو إيقاف تشغيله.	⏻ (الطاقة)
لمعاودة مشاهدة التلفاز من أي وضع.	TV (التلفزيون)
لتغيير مصدر الإدخال.	INPUT
للوصول إلى بعض الوظائف الخاصة في بعض القوائم. (الأحمر: ●، الأخضر: ●، الأصفر: ●، الأزرق: ●)	1 الأزرار الملونة
لتحديد برنامج.	الأزرار من 0 إلى 9
يحدد العناصر المرقمة ضمن قائمة.	LIST
للوصول إلى لائحة البرامج المحفوظة.	Q.VIEW
للعودة إلى البرنامج المعروض سابقاً.	SETTINGS
للوصول إلى القوائم الرئيسية.	EXIT
لمسح ما يظهر على الشاشة ولمعاودة مشاهدة التلفاز.	أزرار التنقل (أعلى/أسفل/يسار/يمين)
للتنقل عبر القوائم أو الخيارات.	OK
لتحديد القوائم أو الخيارات وتأكيد الإدخال.	PSM
لاستعادة ضبط الصورة المفضل.	SSM
لاستعادة ضبط الصوت المفضل.	FAV
ضبط مستوى الصوت.	I/II
للوصول إلى لائحة القنوات المفضلة.	MUTE
لتحديد إخراج الصوت.	P + -
كتم جميع الأصوات.	← PAGE →
التمرير عبر البرامج المحفوظة.	أزرار التحكم (■, ►, II, ◀, ◄, ▶, ►)
لانتقال إلى الصفحة السابقة أو التالية.	RATIO
لإعادة ضبط حجم صورة.	2 أزرار نصوص المعلومات
تستخدم هذه الأزرار لنصوص المعلومات.	

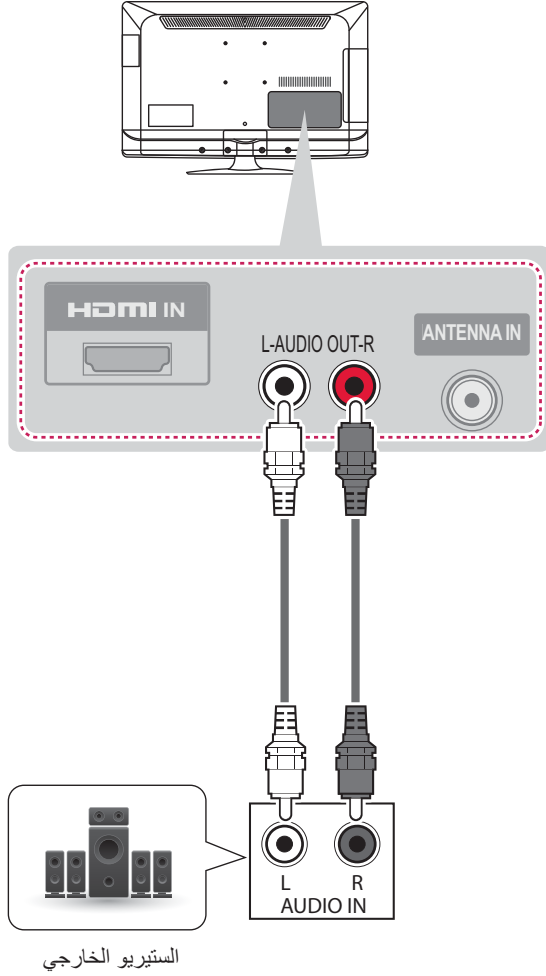


التوصيل بنظام صوت

استخدم نظام صوت خارجي بدلاً من مكبر الصوت الداخلي.

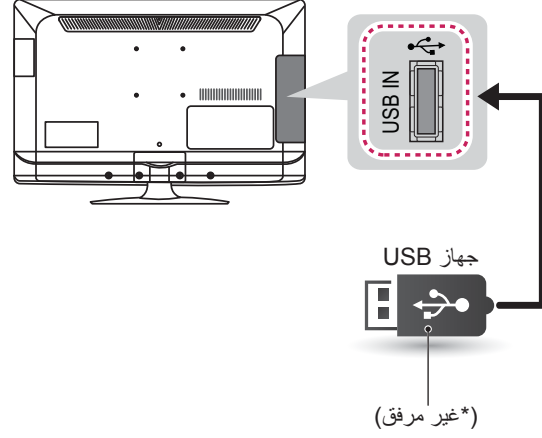
اتصال الستيريو الخارجي

استخدم للتوصيل مكبر صوت خارجي أو قم بإضافة مضخم صوت إلى نظام الصوت المحيطي.



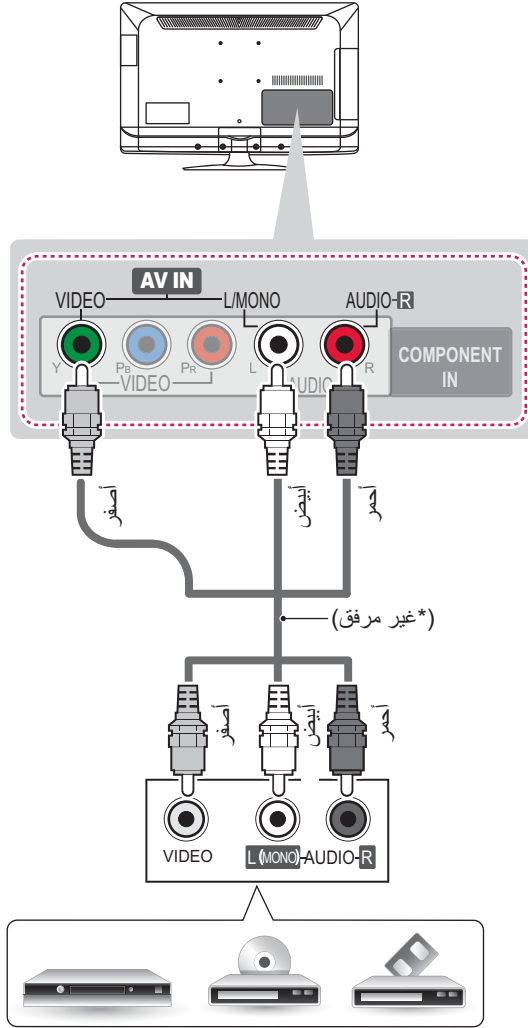
التوصيل بوحدة USB

قم بتوصيل وحدة تخزين USB كذاكرة USB متنقلة أو قارئ بطاقات ذاكرة USB بالتلفاز.



وصلة الفيديو المركب

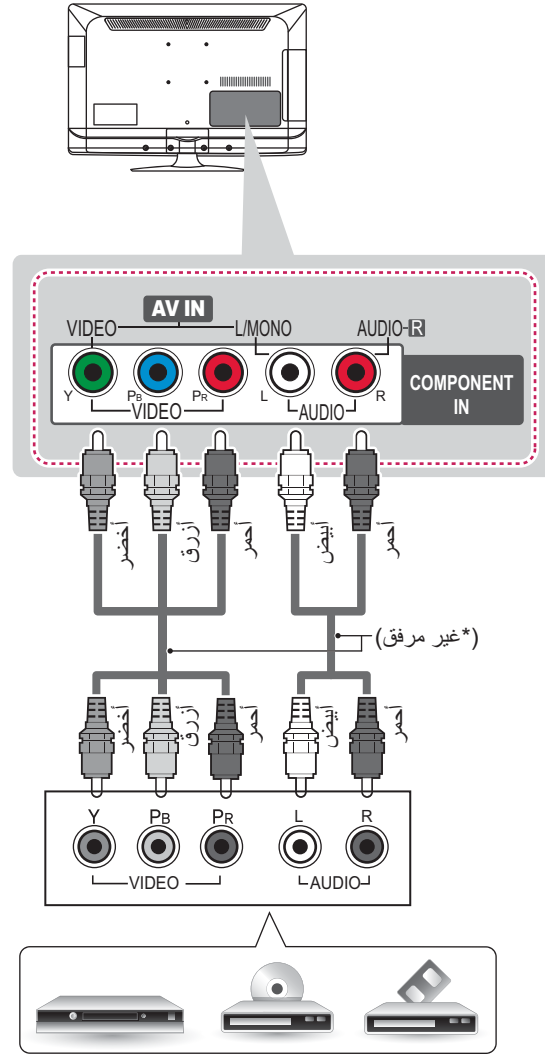
لإرسال إشارات الفيديو التناظري وإشارات الصوت من جهاز خارجي إلى التلفاز. قم بتوصيل الجهاز الخارجي بالتلفاز باستخدام كبل مركب كما هو موضح في الصورة التالية.



جهاز فيديو / مشغل أقراص DVD / بلو راي / HD صندوق كبل

وصلة المكونات

لإرسال إشارات الفيديو التناظري وإشارات الصوت من جهاز خارجي إلى التلفاز. قم بتوصيل الجهاز الخارجي بالتلفاز باستخدام كبل المكونات كما هو موضح في الصورة التالية.



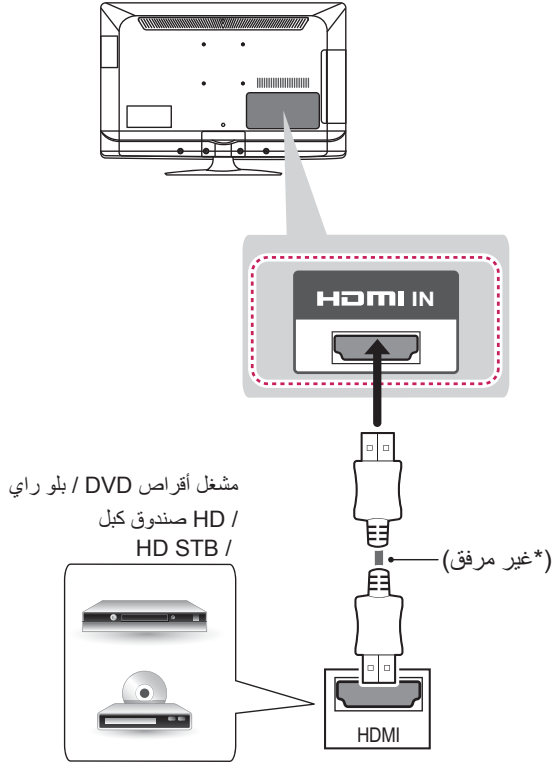
مشغل أقراص DVD / بلو راي / HD صندوق كبل

ملاحظة

- إذا تم توصيل الكبلات بطريقة غير صحيحة، فقد تتسبب في عرض الصورة بالأبيض والأسود أو بألوان مشوشة.

وصلة HDMI

لإرسال إشارات الفيديو والصوت الرقمية من جهاز خارجي إلى التلفزيون.
قم بتوصيل الجهاز الخارجي بالتلفاز باستخدام كبل HDMI كما هو
موضح في الصورة التالية.

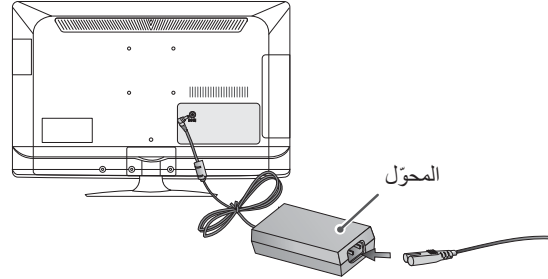


ملاحظة !

- يوصى باستخدام التلفاز مع وصلة HDMI للحصول على أفضل جودة للصورة.
- تم اختبار كبلات HDMI™ عالية السرعة لتحمل إشارة عالية الجودة تصل إلى 1080p وأكثر.
- تنسيق صوت HDMI المعتمد:
- PCM 32k/44.1k/48k و تنسيق صوت DTS غير معتمد

توصيل المحول

(الطرازات 19/22/26LS33** فقط)



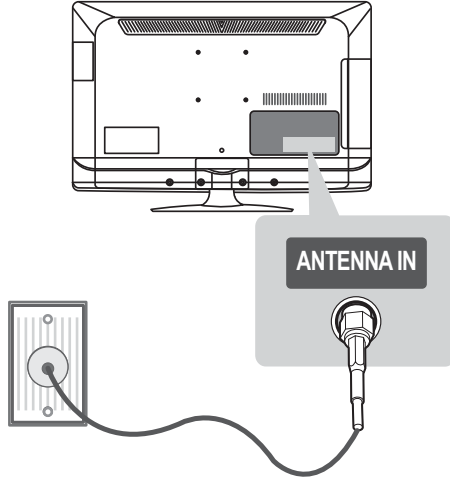
- 1 قم بتوصيل كبل الهوائي بمنفذ إدخال الهوائي في التلفاز.
- 2 قم بتوصيل قابس المحول التيار المستمر بمقبس إدخال الطاقة في التلفاز.
- 3 قم بتوصيل سلك الطاقة بمحول التيار المستمر أولاً، ثم قم بتوصيل سلك الطاقة بمأخذ الطاقة في الحائط.

تنبيه !

- يرجى التأكد من توصيل التلفاز بمحول التيار المستمر قبل توصيل قابس طاقة التلفاز بمأخذ الطاقة في الحائط.

توصيل الهوائي

قم بتوصيل التلفاز بمقيس هوائي على الحائط باستخدام كبل RF (بمقاومة 75 أوم).



ملاحظة

- استخدم جهاز فصل الإشارة لاستخدام أكثر من تلفازين.
- إذا كانت جودة الصورة سيئة، فقم بتثبيت مضخم الإشارات بشكل صحيح لتحسين جودة الصورة.
- إذا كانت جودة الصورة سيئة أثناء توصيل هوائي، فحاول إعادة محاذاة الهوائي في الاتجاه الصحيح.
- لا يتم تزويد كبل هوائي ومحول.

إجراء التوصيلات

يستخدم هذا القسم الذي يتناول إجراء التوصيلات رسوما تخطيطية للطرازات CS41** بشكل أساسي.

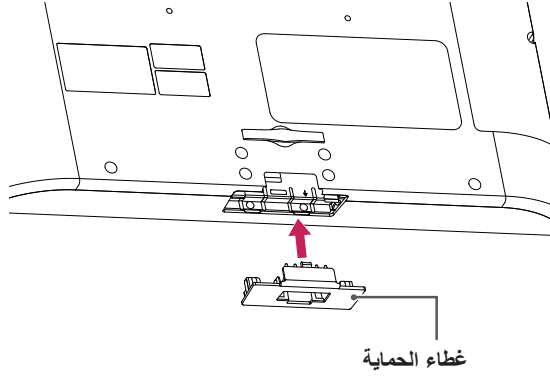
قم بتوصيل الأجهزة الخارجية المتنوعة بالتلفاز وبكبل بين أوضاع الإدخال لتحديد جهاز خارجي. ولمزيد من المعلومات عن توصيل الأجهزة الخارجية، راجع الدليل المرفق مع كل جهاز. الأجهزة الخارجية المتوفرة هي: أجهزة الاستقبال عالية الدقة ومشغلات أقراص DVD وأجهزة الفيديو وأنظمة الصوت ووحدات تخزين USB والكمبيوتر وأجهزة الألعاب وأجهزة خارجية أخرى.

ملاحظة

- قد يختلف توصيل الجهاز الخارجي من طراز إلى آخر.
- يجب توصيل الأجهزة الخارجية بالتلفاز بغض النظر عن ترتيب منافذ التلفاز.
- في حال تسجيل برنامج تلفاز على قرص DVD أو جهاز فيديو، تأكد من توصيل كبل إدخال إشارة التلفاز بالتلفاز عبر مسجل أقراص DVD أو جهاز الفيديو. لمزيد من معلومات التسجيل، راجع الدليل المرفق مع الجهاز المتصل.
- راجع دليل الأجهزة الخارجية للحصول على تعليمات التشغيل.
- عند توصيل جهاز ألعاب بالتلفاز، استخدم الكبل المرفق بجهاز الألعاب.

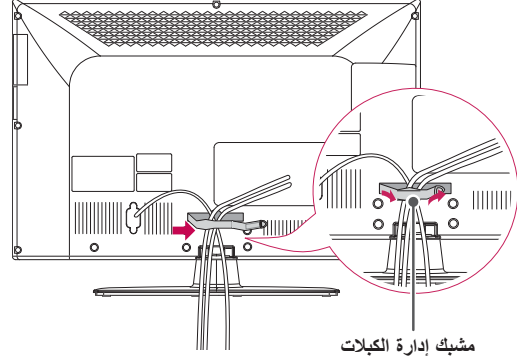
عدم استخدام الحامل المكتبي

- (الطرازات 26/32/42CS41** و 32/42LS31** فقط)
- عند تركيب قوس التثبيت على الحائط، استخدم غطاء الحماية. سوف يحول هذا دون تراكم الأتربة والأوساخ.
 - ادفع غطاء الحماية المتوفر مع التلفزيون داخل الفتحة الموجودة أسفل التلفزيون حتى تستقر في مكانها بإحكام.



(الطرازات 26/32/42CS41** و 32/42LS31** فقط)

- 1 اجمع الكبلات واربطها بواسطة مشبك إدارة الكبلات.
- 2 ثبت مشبك إدارة الكبلات بإحكام بالتلفزيون.



مشبك إدارة الكبلات

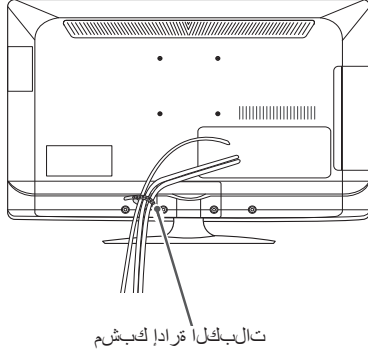
تنبيه

- لا تحرك التلفزيون عن طريق الإمساك بمشبك إدارة الكبلات، حيث يمكن أن ينكسر مشبك إدارة الكبلات، وقد تحدث إصابات ويلحق تلف بالتلفزيون.

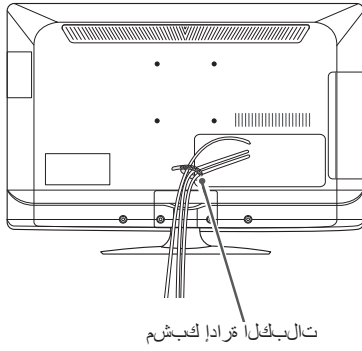
ترتيب الكبلات

اجمع الكبلات واربطها بواسطة حامل الكبل في غطاء التلفاز الخلفي.

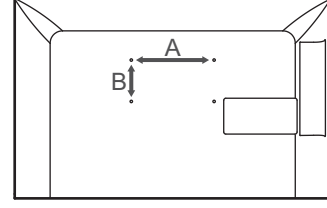
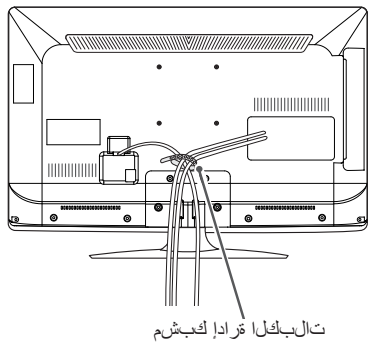
(الطرازات 19LS33** فقط)



(الطرازات 22/26LS33** فقط)



(الطرازات 32LS33** فقط)



تنبيه

- افصل الطاقة أولاً، ثم انقل التلفاز أو قم بتنصيبه. وإلا فقد تحدث صدمة كهربائية.
- في حالة تثبيت التلفاز بالسقف أو على حائط مائل، قد يسقط ويتسبب في حدوث إصابات بالغة.
- استخدم جهاز تثبيت على الحائط معتمدًا من LG واتصل بالوكيل المحلي أو عامل مؤهل.
- لا تربط البراغي أكثر من اللازم حيث قد يتسبب هذا في حدوث تلف بالتلفاز وإبطال الضمان.
- استخدم البراغي وأجهزة التثبيت على الحائط التي تتوافق مع معايير VESA. لا تشمل كفاءة هذا الجهاز الأضرار أو الإصابات الناتجة من سوء استخدام ملحق أو استخدام الملحق غير الملائم.

ملاحظة

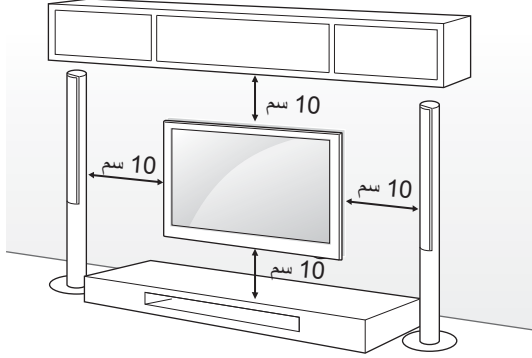
- استخدم البراغي المدرجة في مواصفات البراغي المعتمدة وفقاً لمعايير VESA.
- تتضمن مجموعة جهاز التثبيت على الحائط دليل التركيب والقطع الضرورية.
- إن قوس التثبيت على الحائط ملحق اختياري. يمكنك الحصول على الملحقات الاختيارية من الوكيل المحلي.
- قد يختلف طول البراغي بحسب جهاز التثبيت على الحائط. تأكد من استخدام الطول المناسب.
- لمزيد من المعلومات، راجع الدليل المتوفر مع جهاز التثبيت على الحائط.

تنبيه

- لا تحرك التلفزيون عن طريق الإمساك بمشبك إدارة الكبلات، حيث يمكن أن ينكسر مشبك إدارة الكبلات، وقد تحدث إصابات ويلحق تلف بالتلفزيون.

التثبيت على الحائط

قم بتثبيت قوس التثبيت على الحائط الاختياري بالجزء الخلفي من التلفاز بحرص وثبت قوس التثبيت على حائط صلب يكون عموديًا بالنسبة للأرض. عند توصيل التلفاز بمواد بناء أخرى، يُرجى الاتصال بعامل مؤهل. توصي LG بقيام شخص متخصص ومحترف بتركيب الجهاز على الحائط.



احرص على استخدام مسامير وقوس تثبيت على الحائط وفقًا لمعايير VESA. يوفر الجدول التالي وصفًا للأبعاد القياسية لمجموعة قوس التثبيت على الحائط.

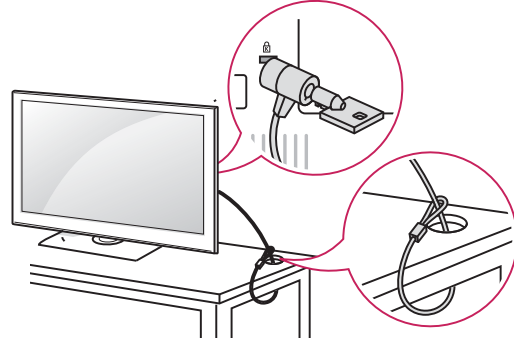
العناصر التي يتم شراؤها بشكل منفصل (قوس التثبيت على الحائط)

32LS31** 26/32CS41** 32LS33** 100 x 200 M4 4 LSW100B	22CS41** 19/22/26LS33** 100 x 100 M4 4 LSW100B	الطراز VESA (أ x ب) البرغي القياسي عدد البراغي قوس التثبيت على الحائط
	42LS31** 42CS41** 200 x 200 M4 4 LSW200BX	الطراز VESA (أ x ب) البرغي القياسي عدد البراغي قوس التثبيت على الحائط

استخدام نظام أمان Kensington

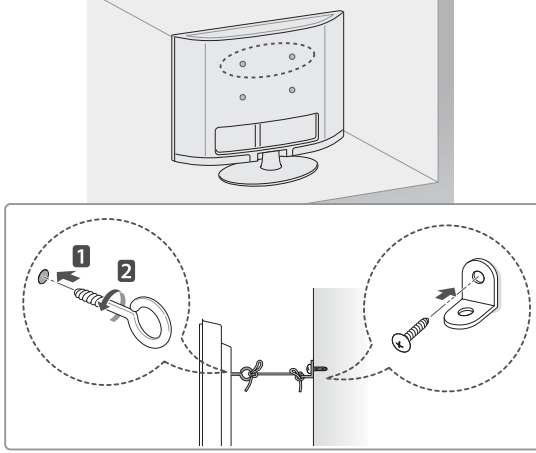
(حسب الطراز)

يوجد موصل نظام أمان Kensington بظهر التلفزيون. لمزيد من المعلومات حول التركيب والاستخدام، راجع الدليل المتوفر مع نظام أمان Kensington أو تفضل بزيارة موقع الويب <http://www.kensington.com>. قم بتوصيل كبل نظام أمان Kensington بين التلفزيون والطاولة



إحكام تثبيت التلفاز على الحائط

(هذه الميزة غير متوفرة في كل الطرازات.)



- 1 أدخل المسامير ذات العروة أو قوسي التلفاز والمسامير في جهة التلفاز الخلفية وقم بربطها بإحكام.
-أزل المسامير التي تم إدخالها في موضع المسامير ذات العروة أولاً في حال توفرها.
- 2 ثبت قوسي التثبيت على الحائط بالمسامير على الحائط.
وطابق موضع قوس التثبيت على الحائط مع المسامير ذات العروة في جهة التلفاز الخلفية.
- 3 قم بتوصيل المسامير ذات العروة وقوسي التثبيت على الحائط بإحكام بواسطة حبل قوي.
تأكد من المحافظة على الحبل في وضع أفقي مع السطح المستوي.

تنبيه

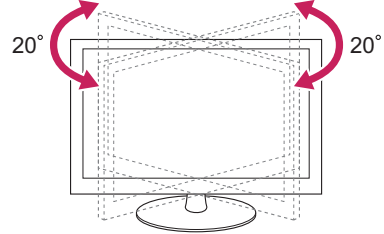
- احرص على عدم قيام الأطفال بالتسلق على التلفاز أو التعلق به.

ملاحظة

- استخدم منصة أو خزانة قوية وكبيرة بشكل كافٍ لتحمل جهاز التلفاز بشكل آمن.
- لا يتم توفير الأقواس والمسامير والحبال. يمكنك الحصول على الملحقات الاختيارية من الوكيل المحلي.

ضبط زاوية التلفاز لتناسب مع زاوية العرض

(الطرازات 32/42CS41** و 32/42LS31** فقط)
أدر التلفاز 20 درجة إلى اليسار أو اليمين واضبط زاوية التلفاز بما يلائمك.



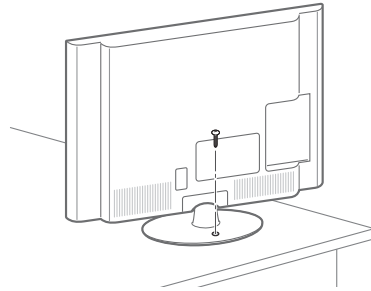
تنبيه

- عند ضبط زاوية المنتج، انتبه إلى أصابعك.
-إذ قد تحدث إصابة شخصية في حالة الضغط على الأيدي أو الأصابع. وقد يسقط المنتج في حالة إمالاته بصورة زائدة، مما يتسبب في حدوث تلف أو وقوع إصابة.

إحكام تثبيت التلفاز على الطاولة

(الطرازات 26/32/42CS41** و 32/42LS31** فقط)
و32LS33** فقط)

ثبت التلفاز على الطاولة لتجنب ميله إلى الأمام أو تلفه أو الإصابة المحتملة.
لإحكام تثبيت التلفاز على الطاولة، أدخل البرغي المرفق في الجزء الخلفي من الحامل اربطه بإحكام.



تحذير

- لمنع سقوط التلفاز، يجب تثبيته في الأرض/ على الحائط بأمان وفقاً لتعليمات التثبيت. قد تؤدي إمالة التلفاز أو اهتزازه أو تأرجحه إلى حدوث إصابات.

22CS41**

تنبيه

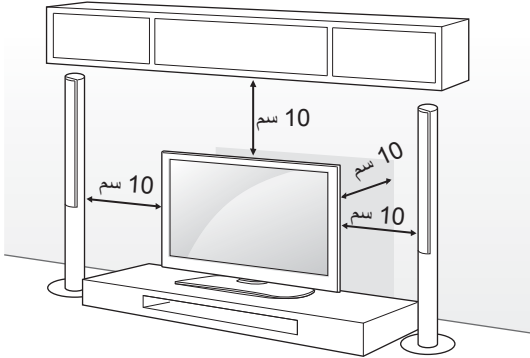
- عند تثبيت الحامل مع التلفاز، ضع الشاشة مع توجيه سطح الشاشة إلى أسفل، على طاولة مزودة بوسائد أو سطح مستو لحماية الشاشة من الخدش.
- تأكد من أن البراغي مشدودة بإحكام. (في حال عدم شدّها بطريقة آمنة كافية، قد يميل التلفاز نحو الأمام بعد تثبيته). لا تشدّ البراغي بالقوة؛ وإلا ستلحق ضررًا بها وستصبح مرتخية.

ملاحظة

- قم بإزالة الحامل قبل تثبيت التلفاز على الحائط وذلك بتنفيذ إجراءات التركيب بشكل عكسي.

التثبيت على الطاولة

- 1 ارفع التلفاز وأمله إلى الوضع المستقيم على الطاولة. -أبقي مسافة 10 سم (على الأقل) من الحائط لتهوية مناسبة.

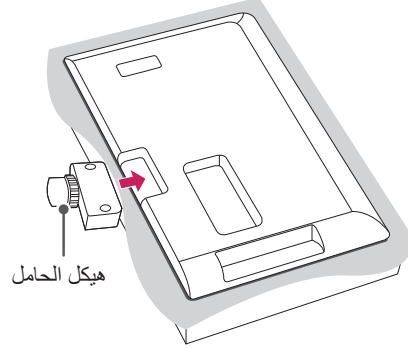


- 2 قم بتوصيل سلك الطاقة بمصدر الطاقة في الحائط.

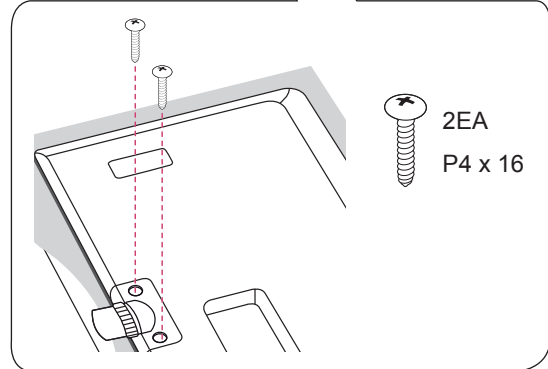
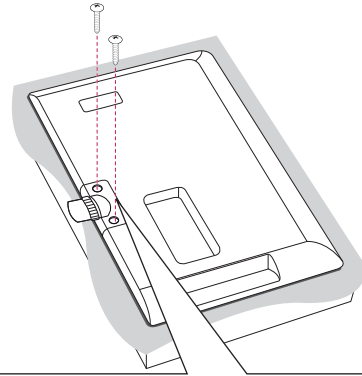
تنبيه

- لا تضع التلفاز في مكان قريب من مصادر السخونة أو فوقها، إذ قد يؤدي ذلك إلى نشوب حريق أو إلحاق الضرر بالمنتج.

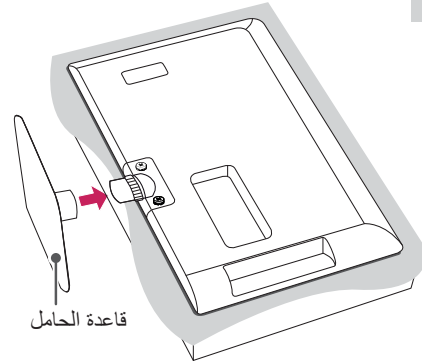
1



2

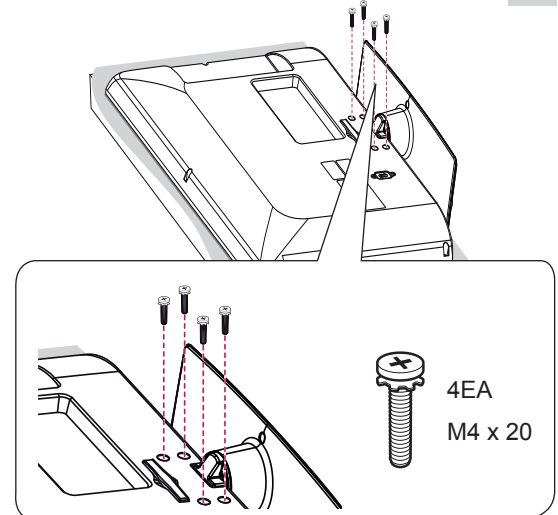
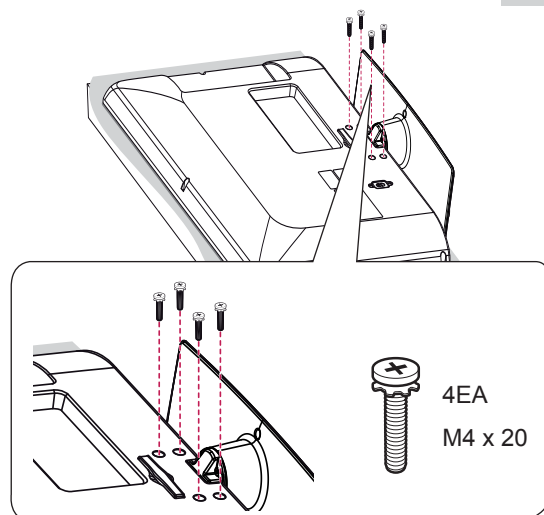
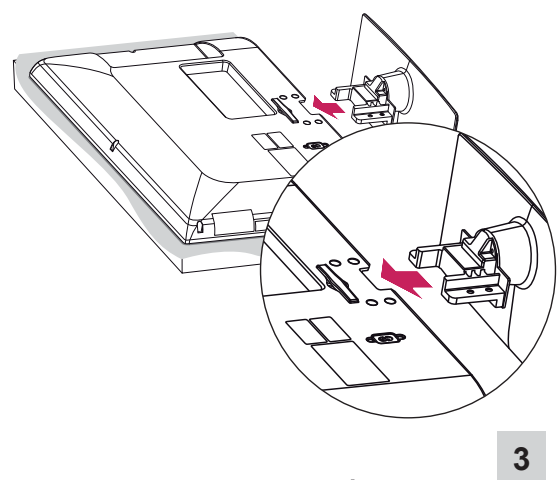
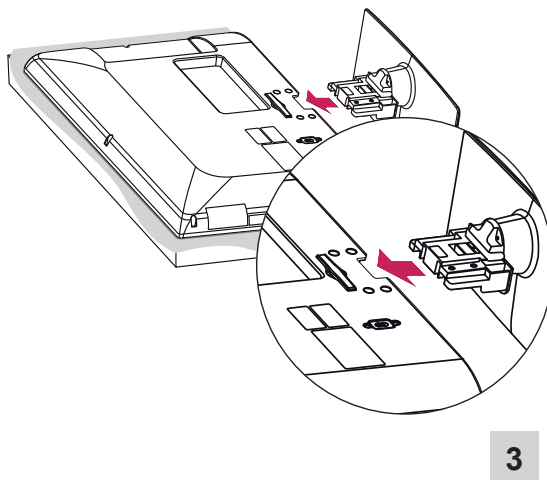
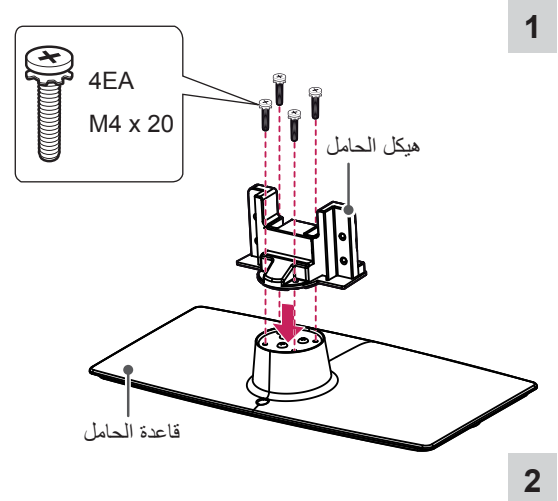
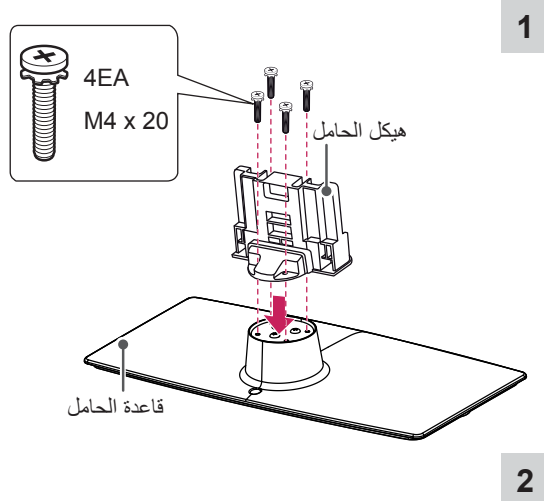


3



32/42CS41**, 32/42LS31**

26CS41**

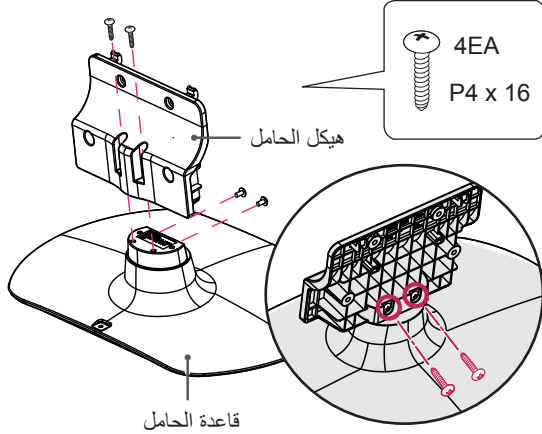


إعداد التلفزيون

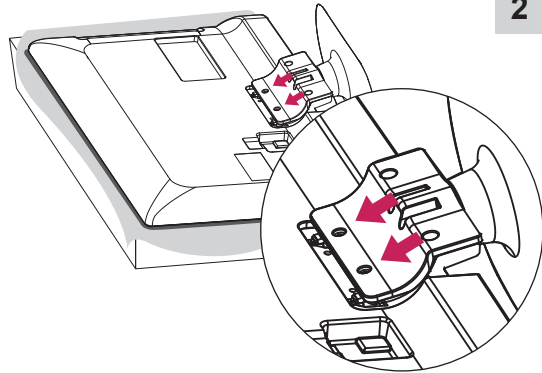
قد تختلف الصورة المعروضة عن صورة التلفاز لديك.

32LS33**

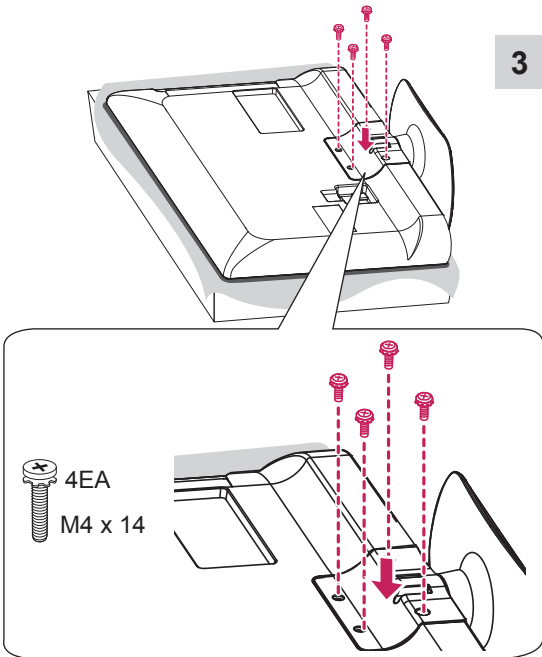
1



2

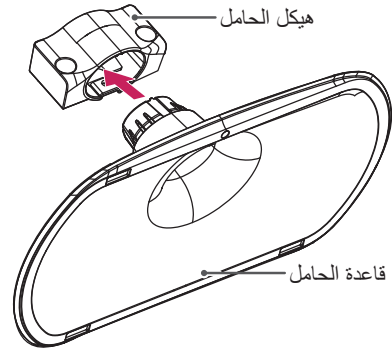


3

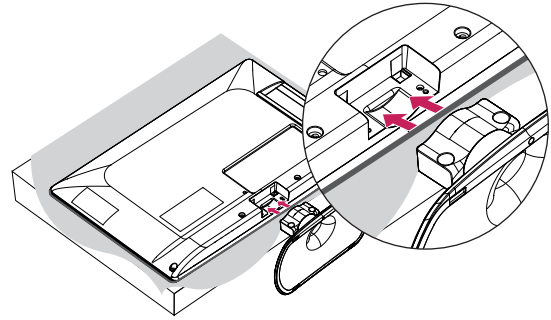


19/22/26LS33**

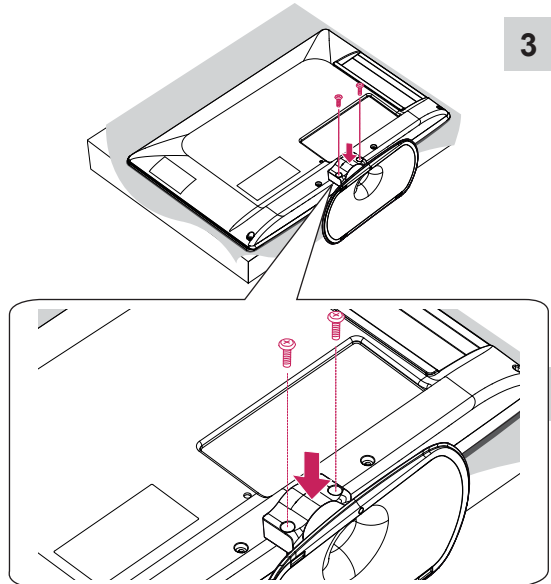
1



2

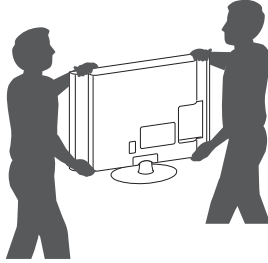


3



الطرز	19/22LS33**	26LS33**
البرغي القياسي	P4 x 16	M4 x 14
عدد البراغي	2EA	2EA

- يتطلب نقل جهاز تلفاز كبير شخصين على الأقل.
- عند نقل التلفاز باليد، يجب الإمساك به كما هو موضح في الصورة التالية.



- عند نقل التلفاز، لا تعرّضه للارتجاج أو الاهتزاز الشديد.
- عند نقل التلفاز، اجعله دومًا مستقيمًا، وتجنّب قلبه على جانبه أو إمالة يمينًا أو يسارًا.

حمل التلفاز ونقله

عند نقل التلفاز أو حمله، يُرجى قراءة الإرشادات التالية لتجنب خدشه أو إلحاق الضرر به ولضمان النقل الآمن بغض النظر عن نوع التلفاز وحجمه.

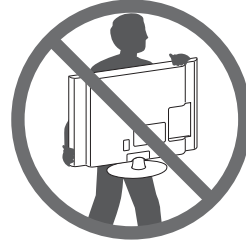


تنبيه

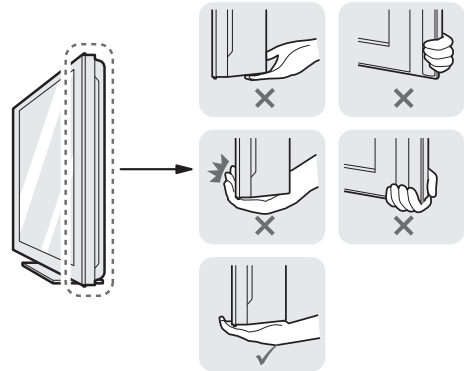
- تجنب لمس سطح الشاشة في كل وقت، إذ قد يؤدي ذلك إلى إلحاق الضرر بها.

يوصى بنقل التلفاز في الصندوق أو مغلفًا بمواد التعبئة التي أرفقت به.

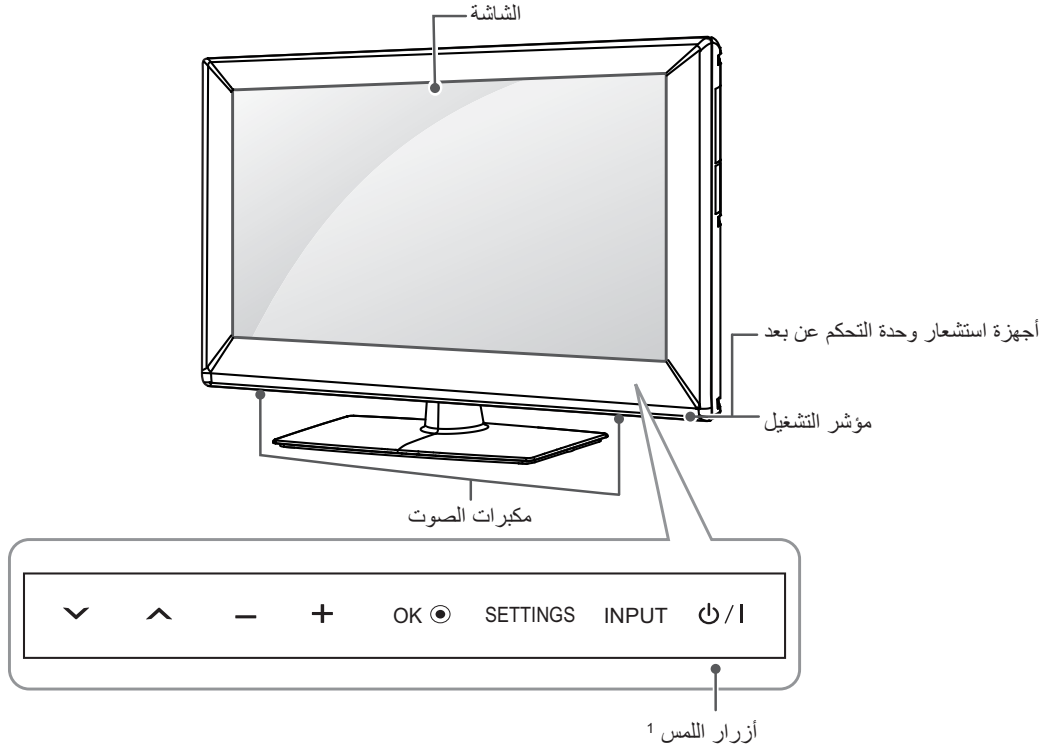
- افصل سلك الطاقة وجميع الكبلات قبل نقل التلفاز أو حمله.
- عند الإمساك بالتلفاز، يجب أن يكون اتجاه الشاشة بعيدًا عنك وذلك لتجنب إلحاق الضرر بها.



- أمسك الجزء العلوي والسفلي من إطار التلفاز بإحكام. تأكد من عدم الإمساك بالجزء الشفاف أو بمكبر الصوت أو بمنطقة شبكة مكبر الصوت.



الأجزاء والأزرار

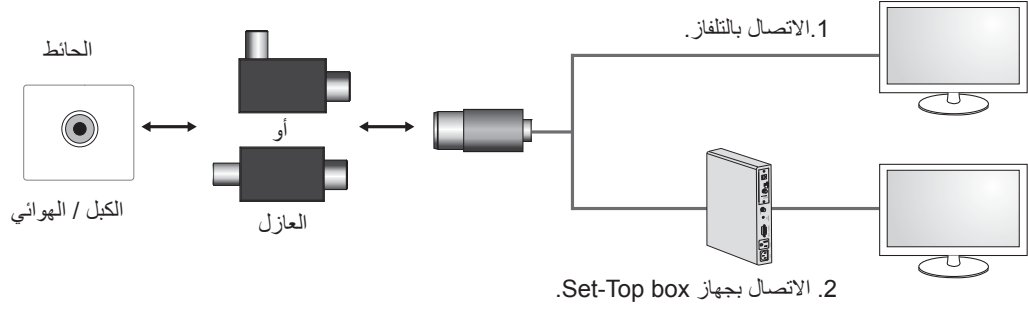


أزرار اللمس	الوصف
▼ ▲	للتنقل عبر البرامج المحفوظة.
- +	لضبط مستوى الصوت.
OK ●	لتحديد خيار القائمة المميز أو تأكيد إدخال معين.
SETTINGS	للموصل إلى القائمة الرئيسية، أو لحفظ الإدخال والخروج من القوائم.
INPUT	لتغيير مصدر الإدخال.
⏻ / ⏼	لتشغيل التلفاز أو إيقاف تشغيله.

1 تعمل هذه الأزرار كافة باللمس ويمكن تشغيلها بلمسة واحدة بإصبعك.

ملاحظة !

- دليل تثبيت عازل الهوائي
- استخدم هذا العازل لتثبيت التلفاز في مكان يوجد فيه تفاوت في الفولتية بين التلفاز و GND الخاص بإشارة الهوائي.
- « إذا كان ثمة تفاوت في الفولتية بين التلفاز و GND الخاص بإشارة الهوائي، فيمكن أن ترتفع حرارة وحدة الاتصال بالهوائي وقد تؤدي الحرارة المفرطة إلى وقوع حادث.
- لمزيد من الأمان عند مشاهدة التلفاز، يمكنك إزالة فولتية الطاقة من هوائي التلفاز بصورة فعالة أكثر. يوصى بتعليق العازل على الحائط. إذا كان لا يمكن تثبيته على الحائط، قم بتعليقه على التلفاز. تجنب فصل عازل الهوائي بعد التثبيت.
- تأكد من توصيل هوائي التلفاز قبل البدء.



قم بتوصيل أحد طرفي العازل بمقبس الكبل/الهوائي والطرف الثاني بالتلفاز أو جهاز Set-Top box.

"من شأن الأجهزة المتصلة بوحدة التأريض الواقية الخاصة بالمبنى عبر الاتصال الرئيسي أو عبر أجهزة أخرى متصلة بوحدة التأريض الواقية - بالإضافة إلى الأجهزة المتصلة بنظام توزيع الكبل باستخدام كبل محوري، أن تؤدي في بعض الأحيان إلى نشوب حريق. وبالتالي يجب توفير الاتصال بنظام توزيع الكبل عبر جهاز يقوم بتوفير عزل كهربائي ما دون نطاق تردد معين (عازل جلفاني، يرجى مراجعة (EN 60728-11"

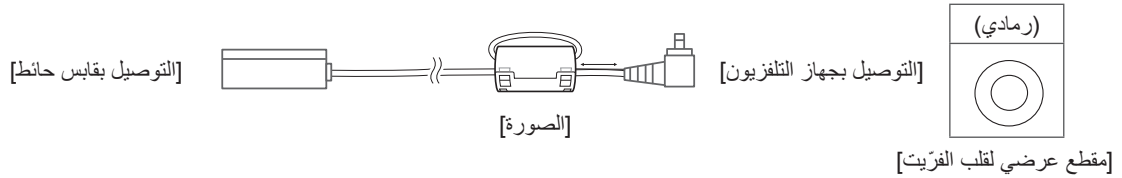
عند تثبيت عازل التردد الراديوي، قد ينخفض مستوى حساسية الإشارة على نحو خفيف.

ملاحظة !

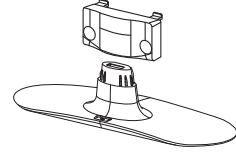
- قد تختلف العناصر المرفقة مع المنتج حسب الطراز.
- قد تتغير مواصفات المنتج أو المحتويات في هذا الدليل دون إخطار مسبق نتيجة ترقية وظائف الجهاز.

كيفية استخدام قلب الفريت

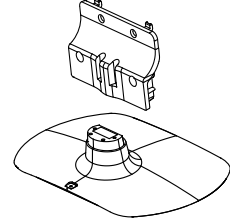
يستخدم قلب الفريت للحد من الموجات الكهرومغناطيسية عندما يكون سلك الطاقة موصولاً بمأخذ الطاقة. قم بإدخال سلك الطاقة في قلب الفريت كما هو موضح في الصورة أدناه. من الأفضل وضع قلب الفريت في أقرب مكان ممكن من التلفاز وقابس الطاقة.



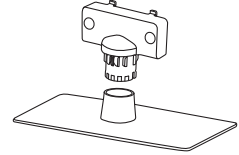
هيكل الحامل / قاعدة الحامل
(الطرازات 19/22/26LS33** فقط)
(انظر الصفحة 16)



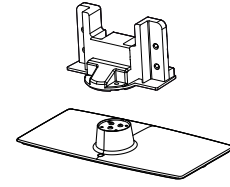
هيكل الحامل / قاعدة الحامل
(الطرازات 32LS33** فقط)
(انظر الصفحة 16)



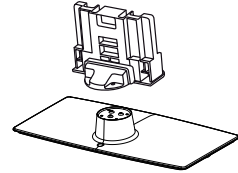
هيكل الحامل / قاعدة الحامل
(الطرازات 22CS41** فقط)
(انظر الصفحة 18)



هيكل الحامل / قاعدة الحامل
(الطرازات 26CS41** فقط)
(انظر الصفحة 17)



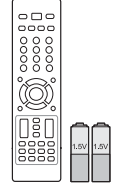
هيكل الحامل / قاعدة الحامل
(الطرازات 32/42LS31** و 32/42CS41** فقط)
(انظر الصفحة 17)



دليل المالك



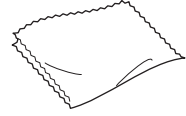
وحدة التحكم عن بُعد والبطاريات
(بحجم AAA)
(انظر الصفحة 27)



براغي الحامل
P4 x 16 ، 2EA
(الطرازات 22CS41** و
19/22LS33** فقط)
(انظر الصفحة 16 ، 18)



قطعة قماش للتنظيف
(حسب الطراز)
استخدم قطعة القماش لإزالة الغبار عن
الصندوق.



براغي الحامل
M4 x 14 ، 2EA
(الطرازات 26LS33** فقط)
(انظر الصفحة 16)



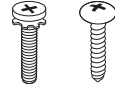
براغي الحامل
M4 x 20 ، 8EA
(الطرازات 26/32/42CS41** و
32/42LS31** فقط)
(انظر الصفحة 17)



براغي التثبيت بالمكتب
(الطراز 26/32/42CS41** و
32LS33** و 32/42LS31** فقط)
(انظر الصفحة 19)



براغي الحامل
M4 x 14 ، 4EA
P4 x 16 ، 4EA
(الطرازات 32LS33** فقط)
(انظر الصفحة 16)



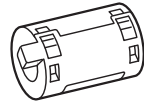
المحول
(الطرازات 19/22/26LS33** فقط)
(انظر الصفحة 24)



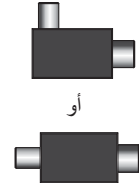
سلك الطاقة



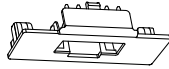
قلب الفريت
(حسب الطراز)
(انظر الصفحة 13)



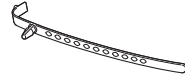
العازل
(حسب الطراز)
(انظر الصفحة 13)



غطاء الحماية
(الطرازات 26CS41** فقط)
(انظر الصفحة 22)



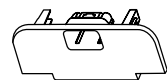
حامل الكبلات
(حسب الطراز)
(انظر الصفحة 21)



غطاء الحماية
(الطرازات 42CS41** و
42LS31** فقط)
(انظر الصفحة 22)



غطاء الحماية
(الطرازات 32CS41** و
32LS31** فقط)
(انظر الصفحة 22)



ملاحظة

- قد تختلف الصورة المعروضة عن صورة التلفاز لديك.
- قد تختلف خيارات العرض على الشاشة الخاصة بكل جهاز تلفاز بشكل بسيط عما هو مبين في هذا الدليل.
- قد تختلف القوائم والخيارات المتوفرة عن مصدر الإدخال أو طراز المنتج الذي تستخدمه.
- يمكن إضافة ميزات جديدة إلى هذا التلفاز في المستقبل.
- يمكن ضبط التلفاز على وضع الاستعداد للحد من استهلاك الطاقة. ويجب إيقاف تشغيل التلفاز في حال عدم مشاهدته لبعض الوقت، حيث يسهم ذلك في الحد من استهلاك الطاقة.
- يمكن الحد من استهلاك الطاقة بشكل كبير إذا تم تخفيف سطوع الصورة، مما يؤدي بالتالي إلى تخفيض كلفة التشغيل الإجمالية.

عملية التثبيت

- 1 افتح عبوة المنتج وتأكد من اشتغالها على كل الملحقات.
- 2 ثبت الحامل بجهاز التلفاز.
- 3 قم بتوصيل جهاز خارجي بجهاز التلفاز.

التجميع والتحضير

فك التغليف

تحقق من توفر العناصر التالية في الصندوق. في حالة فقدان أي من الملحقات، يرجى الاتصال بالوكيل المحلي الذي اشتريته منه الجهاز. قد تختلف الصور الواردة في هذا الدليل عن الشكل الحقيقي للجهاز وعناصره.

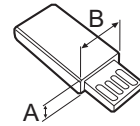
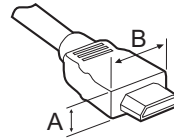
تنبيه

- لا تستخدم أي مواد غير معتمدة لضمان السلامة وطول العمر الافتراضي للمنتج.
- لا تغطي الكفالة أي أضرار أو إصابات تنتج عن استخدام مواد غير معتمدة.
- لا يجب نزع الفيلم الرقيق المثبت على شاشة بعض الطرازات.

ملاحظة

- قد تختلف العناصر المرفقة مع المنتج حسب الطراز.
- قد تتغير مواصفات المنتج أو المحتويات في هذا الدليل دون إخطار مسبق نتيجة ترقية وظائف الجهاز.
- للحصول على أفضل اتصال، يجب ألا تتجاوز أطراف كبلات HDMI ووحدات USB 10 مم سمكًا و 18 مم عرضًا. استخدم كبل إطالة يعتمد USB 2.0 إذا كان كبل USB أو بطاقة ذاكرة USB لا تلائم منفذ USB في التلفاز.

$10 \geq (A)^*$
 $18 \geq (B)^*$



- عند تحريك المنتج أو فك تغليفه، استعن بشخص آخر لحمله لأن المنتج ثقيل. وإلا فقد يتسبب ذلك في حدوث إصابة.
 - اتصل بمركز الخدمة مرة واحدة سنويًا لتنظيف أجزاء المنتج الداخلية. قد يتسبب الغبار المتراكم بعطل ميكانيكي.
 - أوكل أعمال الخدمة والصيانة لفريق الخدمة المؤهل. تكون أعمال الخدمة والصيانة مطلوبة عندما يتعرض الجهاز لأي ضرر، كتضرر سلك الإمداد بالطاقة أو القابس، أو انسكاب سائل أو وقوع أشياء على الجهاز، أو تعرض الجهاز للمطر أو الرطوبة، أو عدم تشغيله بشكل طبيعي، أو وقوعه.
 - إذا كان المنتج باردًا عند لمسه، فقد تلاحظ "وميضًا" بسيطًا عند تشغيله. هذا الأمر طبيعي في أجهزة التلفاز.
 - إن اللوحة عبارة عن منتج بشاشة ذات تقنية عالية ودرجة دقة تتراوح بين مليونين وستة ملايين بكسل. قد ترى نقاطا سوداء صغيرة و/أو نقاطا ملونة ساطعة (حمراء أو زرقاء أو خضراء) بحجم 1 جزء في المليون من اللوحة. ولا يشير هذا إلى وجود عطل ولا يؤثر على أداء المنتج وموثوقيته.
 - تحدث أيضًا هذه الظاهرة في منتجات جهات أخرى ولا تشكل سببًا لاستبدال المنتج أو استرداد المبلغ المدفوع. قد ترى درجة سطوع مختلفة وقد يختلف لون اللوحة حسب موضع مشاهدتك (من الجهة اليسرى/اليمنى/العلوية/السفلية).
 - تحدث هذه الظاهرة بسبب خصائص اللوحة. ولا يتعلق هذا بأداء المنتج ولا يشير إلى عطل فيه.
- 
- قد يؤدي عرض صورة ثابتة (كشعار قناة البث أو القائمة التي تظهر على الشاشة أو مشهد من إحدى ألعاب الفيديو) لفترة طويلة من الوقت إلى إلحاق الضرر بالشاشة، الأمر الذي يتسبب ببقاء الصورة وهذا الأمر معروف بالتصاق الصورة. ولا تغطي كفاءة المنتج مشكلة التصاق الصورة.
 - تجنب عرض صورة ثابتة على شاشة التلفاز لفترة طويلة (ساعتين أو أكثر لشاشة LCD، وساعة واحدة أو أكثر لشاشة البلازما). وأيضًا في حالة مشاهدة التلفاز لفترة طويلة مع ضبط نسبة الطول إلى العرض على 4:3، قد يظهر التصاق الصور على حدود اللوحة.
 - تحدث أيضًا هذه الظاهرة في منتجات جهات أخرى ولا تشكل سببًا لاستبدال المنتج أو استرداد المبلغ المدفوع.
 - الصوت الصادر من التلفاز
 - صوت "تكسير": يعود سبب الصوت الصادر عند مشاهدة التلفاز أو إيقاف تشغيله إلى التقلص الحراري للبلستيك بفعل الحرارة والرطوبة. هذا الصوت شائع في المنتجات التي يكون فيها تغيير الشكل بفعل الحرارة ضروريًا. طنين الدائرة الكهربائية/طنين الشاشة: يصدر صوت خافت من دائرة التبديل ذات السرعة العالية، والتي تمد المنتج بقوة تيار عالية لتشغيله. ويختلف ذلك بحسب المنتج.
 - لا يؤثر هذا الصوت على أداء المنتج وموثوقيته.

- لا تقم بتشغيل/إيقاف تشغيل المنتج من خلال توصيل قابس الطاقة أو فصله من مصدر الطاقة بالحائط. (لا تستخدم قابس الطاقة كمفتاح).
فقد يؤدي ذلك إلى عطل ميكانيكي أو التسبب في حدوث صدمة كهربائية.
- يرجى اتباع تعليمات التثبيت الموضحة أدناه لتفادي حدوث سخونة مفرطة للمنتج.
-يجب أن تتجاوز المسافة بين المنتج والحائط 10 سم.
-لا تقم بتثبيت المنتج في مكان لا توجد فيه تهوية (على سبيل المثال، على الرف في مكتبة أو في خزانة).
-لا تقم بتثبيت المنتج على سجادة أو وسادة.
-تأكد من عدم انسداد فتحة التهوية بغطاء المائدة أو الستارة.
وإلا فقد يتسبب ذلك في نشوب حريق.
- احرص على عدم ملامسة فتحات التهوية عند مشاهدة التلفاز لفترات طويلة حيث قد تصير فتحات التهوية ساخنة. ولا يؤثر ذلك على أداء الجهاز أو تشغيله.
- قم بفحص سلك الجهاز بشكل دوري، فإن بدا لك تلفه أو سوء حالته، فافصله وتوقف عن استخدام الجهاز واطلب من فريق الخدمة المعتمد استبدال السلك بقطعة الغيار المناسبة.
- تجنب تراكم الغبار على أطراف قابس الطاقة أو مصدر الطاقة.
قد يؤدي ذلك إلى خطر نشوب حريق.
- احرص على حماية سلك الطاقة من سوء الاستخدام المادي والميكانيكي، مثل تعرضه للثني أو الالتواء أو الضغط عليه أو إغلاق الباب عليه أو المشي فوقه. انتبه جيدًا للمقابس ومصدر الطاقة في الحائط والمناطق حيث يخرج السلك من الجهاز.
- لا تضغط بيدك أو بشيء حاد مثل ظفر أو قلم رصاص أو قلم حبر بشدة على اللوحة أو تقم بخدشها.
- تجنب لمس الشاشة أو وضع إصبعك (أصابعك) عليها لفترة طويلة. فمن شأن ذلك إحداث تشويه مؤقت في الشاشة.
- عند تنظيف المنتج ومكوناته، قم بفصل قابس الطاقة أولاً ثم امسحه بقطعة من القماش الناعم. قد يؤدي استخدام القوة المفرطة إلى إحداث خدوش أو تغيير في الألوان. لا تستخدم رذاذ الماء أو قطعة قماش رطبة للتنظيف. لا تستخدم مطلقاً منظف الزجاج أو مواد التلميع الصناعية أو تلك الخاصة بالسيارات أو الشمع أو البنزين أو الكحول، إلخ والتي من شأنها إلحاق التلف بالمنتج ولوحته.
- وإلا فقد يتسبب ذلك في نشوب حريق أو حدوث صدمة كهربائية أو تلف للمنتج (تشوه الشكل أو التآكل أو التعطل).
- طالما كانت هذه الوحدة متصلة بمصدر التيار المتردد في الحائط، لا يتم فصلها عن مصدر الإمداد بالتيار المتردد حتى في حالة إيقاف تشغيل الوحدة.
- عند فصل الكبل، أمسك القابس وافصله.
في حالة انقطاع الأسلاك داخل الكبل الطاقة، قد يتسبب ذلك في نشوب حريق.
- عند تحريك المنتج، تأكد من إيقاف تشغيله أولاً. ثم، قم بفصل كبلات الطاقة وكبلات الهوائي وكل كبلات التوصيل. حيث قد يتلف جهاز التلفاز أو سلك الطاقة مما قد يتسبب في خطر نشوب حريق أو حدوث صدمة كهربائية.



تنبيه

- قم بتثبيت المنتج في مكان خالٍ من الموجات اللاسلكية.



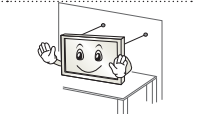
- ينبغي توفر مساحة كافية بين الهوائي الخارجي وخطوط الطاقة للمحافظة على عدم تلامس الأول مع الثاني حتى في حالة سقوط الهوائي. إذ قد يؤدي ذلك إلى حدوث صدمة كهربائية.



- لا تقم بتثبيت المنتج في أماكن كالرفوف غير الثابتة أو الأسطح المنحنية. تجنب أيضًا الأماكن التي يحدث فيها اهتزاز أو حيث لا يكون المنتج مدعومًا بالكامل. وإلا فقد يسقط المنتج أو ينقلب، الأمر الذي قد يتسبب في حدوث إصابة أو تلف للمنتج.



- في حالة تركيب التلفاز على حامل، ستحتاج إلى القيام ببعض الإجراءات لتفادي سقوط المنتج. وإلا فقد يسقط المنتج مما قد يتسبب في حدوث إصابة.

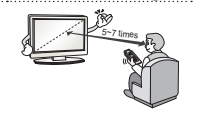


- إذا أردت تثبيت المنتج على الحائط، فقم بتوصيل واجهة التثبيت ذات المعيار VESA (الأجزاء الإضافية) بالجانب الخلفي من المنتج. عند تركيب الجهاز باستخدام قوس التثبيت على الحائط (الأجزاء الإضافية)، تثبه بعناية حتى لا يسقط.
- استخدم التركيبات / الملحقات المحددة من قبل جهة الصنع فقط.

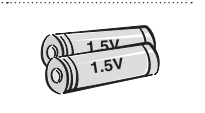
- عند تركيب الهوائي، استشر فني الخدمة المؤهل. فقد يؤدي ذلك إلى نشوب حريق أو حدوث صدمة كهربائية خطيرة.



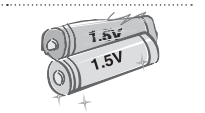
- ننصح بالمحافظة على مسافة تتراوح بين 5 و 7 أضعاف حجم الشاشة القطري عند مشاهدة التلفاز. في حالة مشاهدة التلفاز لفترة طويلة، قد يتسبب ذلك في رؤية مشوشة.



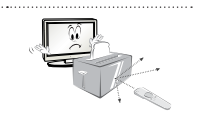
- استخدم نوع البطاريات المحدد فقط. فقد يؤدي ذلك إلى إلحاق الضرر بوحدة التحكم عن بُعد.



- لا تخلط بين البطاريات الجديدة والبطاريات القديمة. فقد يؤدي ذلك إلى زيادة درجة سخونة البطاريات بشكل زائد ومن ثم تسرب السائل منها.



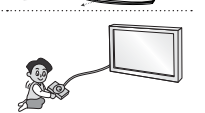
- تأكد من عدم وجود أي أشياء بين وحدة التحكم عن بُعد والمستشعر الخاص بها.



- قد يشوش ضوء الشمس أو أي ضوء قوي آخر على الإشارة الصادرة عن وحدة التحكم عن بُعد. وفي هذه الحالة، عليك إعتام الغرفة.



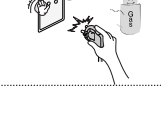
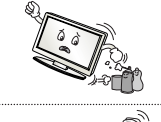
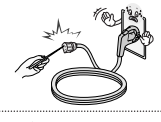
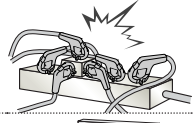
- عند توصيل أجهزة خارجية كأجهزة ألعاب الفيديو، تأكد من أن الكابلات الكبلات طويلة بما يكفي. وإلا فقد يسقط المنتج وهو الأمر الذي قد يتسبب في حدوث إصابة أو تلف للمنتج.



- لا تَقم بتفكيك المنتج أو إصلاحه أو تعديله وفقًا لتقديرِك الخاص.
فقد ينشَب حريق أو تحدث صدمة كهربائية.
اتصل بمركز الخدمة المحلي لفحص المنتج أو معايرته أو إصلاحه.
- في حالة حدوث أي مما يلي، قم بفصل المنتج على الفور واتصل بمركز الخدمة المحلي.
- تأثر المنتج بالصدمة
- تلف المنتج
- دخول أجسام غريبة داخل المنتج
- صدور دخان أو رائحة غريبة من المنتج
فقد يتسبب ذلك في نشوب حريق أو حدوث صدمة كهربائية.
- إذا لم ترغب في استخدام المنتج لوقت طويل، فافصل كبل الطاقة عن المنتج.
يمكن أن يتسبب تراكم الغبار في نشوب حريق أو يمكن أن يؤدي تلف المواد العازلة إلى تسرب كهربائي أو صدمة كهربائية أو حريق.
- يجب عدم تعريض الجهاز للتقطير أو الرش، كما يجب عدم وضع أي غرض يحتوي على السوائل، كالمزهرات، على الجهاز.



- لا تقم بتوصيل الكثير من الأجهزة الكهربائية بمصدر كهربائي واحد متعدد المنافذ. وإلا فقد يتسبب ذلك في نشوب حريق بسبب السخونة الزائدة.
- احرص على عدم سقوط المنتج أو وقوعه عند توصيل أجهزة خارجية. وإلا فقد يتسبب ذلك في حدوث إصابة شخصية أو تلف المنتج.
- أبق مواد التغليف المضادة للرطوبة أو التغليف المصنوع من الفينيل بعيداً عن متناول الأطفال. المواد المضادة للرطوبة تلحق الضرر في حال ابتلاعها. في حال ابتلاعها عن طريق الخطأ، أجب المريض على التقيؤ وتوجه إلى أقرب مستشفى. بالإضافة إلى ذلك، يمكن أن يتسبب التغليف المصنوع من الفينيل بالاختناق. فأبقه بعيداً عن متناول الأطفال.
- لا تدع الأطفال يتسلقون التلفاز أو يتعلقون به. وإلا فقد يسقط التلفاز مما يتسبب في حدوث إصابة خطيرة.
- تخلص من البطاريات بحرص لمنع الأطفال من تناولها بالفم. في حالة تناول الطفل للبطاريات بالفم، اصطحبه إلى الطبيب على الفور.
- لا تدخل موصلاً (مثل القطع المعدنية) في أحد طرفي كبل الطاقة بينما يكون الطرف الآخر موصولاً بطرف الإدخال في الحائط. بالإضافة إلى ذلك، لا تلمس كبل الطاقة فوراً بعد توصيله بطرف الإدخال في الحائط. فقد تتعرض للصعق الكهربائي. (حسب الطراز)
- لا تضع مواد سريعة الاشتعال قرب المنتج. هناك خطر حدوث انفجار أو نشوب حريق بسبب اللامبالاة في التعامل مع المواد سريعة الاشتعال.
- لا تدخل الأشياء المعدنية كالعملات أو دبائيس الشعر أو عيدان الأكل أو السلك في المنتج أو المواد سريعة الاشتعال كالورق وعيدان النقا. يجب أن ينتبه الأطفال جيداً. قد تحدث صدمة كهربائية أو ينشب حريق أو تحدث إصابات. في حالة سقوط جسم غريب داخل المنتج، قم بفصل سلك الطاقة واتصل بمركز الخدمة.
- لا تقم برش الماء على المنتج أو تقم بمسحه بمادة سريعة الاشتعال (مرقق الدهان "الثر" أو البنزين). فقد ينشب حريق أو تحدث صدمة كهربائية.
- لا تسمح بتعرض المنتج للصدمات أو بسقوط أي أشياء داخله، ولا تطرق كذلك على الشاشة بأي شيء. قد تتعرض للإصابة أو قد يتلف المنتج.
- لا تلمس أبداً هذا المنتج أو الهوائي أثناء هبوب العواصف الرعدية أو البرقية. فقد تتعرض للصعق الكهربائي.
- لا تلمس مطلقاً مصدر الطاقة بالحائط عندما يكون هناك تسرب غازي، عليك فتح النوافذ وتهوية الغرفة. فقد ينشب حريق أو تصاب بحروق بفعل الشرارة.



تعليمات الأمان

يرجى قراءة احتياطات الأمان هذه بعناية قبل استخدام المنتج.

تحذير !

- لا تضع التلفاز ووحدة التحكم عن بُعد في البيئات التالية:
-موقع يتعرض لأشعة الشمس المباشرة
-منطقة ذات رطوبة عالية كالحمام مثلاً
-قرب مصدر حرارة كالمواقد أو الأجهزة الأخرى التي تُصدر حرارة
-قرب طاولات المطبخ أو أجهزة ضبط الرطوبة حيث يمكن أن يتعرض بسهولة للبخار أو الزيت
-منطقة معرضة للمطر أو الرياح
-قرب حاويات الماء كالمزهريات
وإلا فقد يتسبب ذلك في نشوب حريق أو حدوث صدمة كهربائية أو تعطل المنتج أو تغيير شكله.
- لا تضع المنتج حيث قد يتعرض للغبار.
قد يؤدي ذلك إلى خطر نشوب حريق.
- يعد قابس التيار الرئيسي وسيلة فصل التيار. يجب أن يظل القابس جاهزاً للتشغيل.
- لا تلمس قابس الطاقة عندما تكون يداك مبللتين. بالإضافة إلى ذلك، إذا كان طرف السلك رطباً أو يغطيه الغبار، فقم بتجفيف قابس الطاقة تماماً أو امسح الغبار عنه.
قد تتعرض للصعق الكهربائي بسبب الرطوبة الزائدة.
- احرص على توصيل كبل الطاقة بالتيار الأرضي. (باستثناء الأجهزة غير المؤرضة.)
قد تتعرض للصعق الكهربائي أو الإصابة.
- قم بتثبيت كبل الطاقة بالكامل.
إذا لم يتم تثبيت كبل الطاقة تماماً، فقد ينشب حريق.
- احرص على عدم حدوث تلامس بين سلك الطاقة وأشياء ساخنة كجهاز التدفئة.
فقد يؤدي ذلك إلى نشوب حريق أو حدوث صدمة كهربائية خطيرة.
- لا تضع المنتج أو أشياء ثقيلة فوق كبلات الطاقة.
وإلا، فقد يتسبب ذلك في نشوب حريق أو حدوث صدمة كهربائية.
- قم بثني كبل الهوائي بين داخل المبنى وخارجه لمنع تدفق الأمطار إلى الداخل.
إذا قد يتسبب الماء في إلحاق الضرر داخل المنتج وقد يتسبب في حدوث صدمة كهربائية.
- عند تثبيت تلفاز على الحائط، تأكد من عدم تركيب التلفاز من خلال تعليقه بواسطة كبل طاقة وكبلات إشارة متدلية من الجزء الخلفي للتلفاز.
إذا قد يتسبب ذلك في نشوب حريق أو حدوث صدمة كهربائية.

التراخيص

قد تختلف التراخيص المعتمدة بحسب الطراز. للحصول على مزيد من المعلومات حول التراخيص، يُرجى زيارة الموقع www.lg.com.

إن HDMI وشعار HDMI و High-Definition Multimedia Interface هي علامات تجارية أو علامات تجارية مسجلة لصالح شركة HDMI Licensing LLC.



إشعار البرامج مفتوحة المصدر

للحصول على رمز المصدر بموجب GPL و LGPL و MPL وتراخيص أخرى مفتوحة المصدر، التي يحتوي عليها هذا المنتج، يُرجى زيارة <http://opensource.lge.com>. إضافة إلى رمز المصدر، فإن كل شروط التراخيص وكفالات إخلاء المسؤولية وإشعارات حقوق الطبع والنشر متوفرة للتنزيل. ستوفر LG Electronics أيضاً الرمز المفتوح المصدر على قرص مضغوط مقابل التكاليف التي تغطي إجراء هذا التوزيع (مثل تكلفة الوسائط والشحن والتسليم) وذلك بعد توجيه طلب عبر البريد الإلكتروني على opensource@lge.com. يسري هذا العرض لمدة ثلاثة (3) أعوام من تاريخ شراء المنتج.

جدول المحتويات

2	جدول المحتويات
3	التراخيص
3	إشعار البرامج مفتوحة المصدر
4	تعليمات الأمان
10	عملية التثبيت
10	التجميع والتحضير
10	فك التغليف
14	الأجزاء والأزرار
15	حمل التلفاز ونقله
16	إعداد التلفزيون
18	التثبيت على الطاولة
20	التثبيت على الحائط
21	ترتيب الكبلات
22	عدم استخدام الحامل المكتبي
23	إجراء التوصيلات
23	توصيل الهوائي
24	توصيل المحول
24	وصلة HDMI
25	وصلة المكون
25	وصلة الفيديو المركب
26	التوصيل بوحدة USB
26	التوصيل بنظام صوت
26	- اتصال الستيريو الخارجي
27	وحدة التحكم عن بُعد
28	مشاهدة التلفزيون
28	تشغيل التلفزيون للمرة الأولى
28	مشاهدة التلفزيون
28	إدارة البرامج
28	- ضبط البرنامج تلقائياً
29	- ضبط البرنامج يدوياً
30	- تعديل لائحة البرامج
30	- تحديد برنامج في لائحة البرامج
30	- استخدام البرامج المفضلة
31	استخدام خيارات إضافية
31	- ضبط نسبة العرض إلى الطول
32	- استخدام لائحة الإدخال
33	الترفيه
33	توصيل وحدات USB التخزينية
34	استعراض الملفات
35	عرض الصور
36	الاستماع للموسيقى
38	تخصيص ضوابط التلفزيون
38	الوصول إلى القوائم الرئيسية
38	تخصيص الضوابط
38	- ضوابط القائمة SETUP (إعداد)
39	- ضوابط القائمة PICTURE (الصورة)
41	- ضوابط القائمة AUDIO (الصوت)
43	- ضوابط القائمة TIME (الوقت)
43	- ضوابط قائمة OPTION (خيارات)
44	نصوص المعلومات
44	التشغيل/إيقاف التشغيل
44	SIMPLE Text
44	- تحديد الصفحات
44	- برمجة زر الألوان في وضع LIST (اللائحة)
44	Fasttext
44	- تحديد الصفحات
45	وظيفة نصوص المعلومات الخاصة
46	الصيانة
46	تنظيف التلفاز
46	- الشاشة والإطار والصندوق والحامل
46	- سلك الطاقة
46	استكشاف الأخطاء وإصلاحها
48	المواصفات

تحذير

- إذا تجاهلت رسالة التحذير، فقد تتعرض لإصابة بالغة أو حادث خطير أو حالة وفاة.

تنبيه

- إذا تجاهلت رسالة التنبيه، قد تتعرض لإصابة طفيفة أو قد يتسبب ذلك بإلحاق ضرر بالمنتج.

ملاحظة

- تساعدك الملاحظة على معرفة المزيد حول المنتج واستخدامه بأمان. يُرجى قراءة الملاحظة بعناية قبل استخدام المنتج.

دليل المالك تلفزيون LCD / تلفزيون LCD بتقنية LED

يرجى قراءة هذا الدليل بعناية قبل تشغيل الجهاز والاحتفاظ به للرجوع إليه في المستقبل.

CS41**
LS31**
LS33**