



LG

Life's Good

DEUTSCH

ENGLISH

Benutzerhandbuch

LG-E400

P/N : MFL67521006 (1.1)

www.lg.com



Deutsch

LG-E400 Benutzerhandbuch

Diese Anleitung erleichtert Ihnen die Bedienung Ihres neuen Mobiltelefons.
Weitere Informationen finden Sie unter www.lg.com.

- Der Inhalt dieses Handbuchs trifft möglicherweise nicht auf Ihr Telefon zu. Dies hängt von der Software Ihres Telefons und von Ihrem Dienstanbieter ab.
- Dieses Gerät wird wegen seines Touchscreen-Tastenfelds für Sehbehinderte nicht empfohlen.
- Copyright ©2012 LG Electronics, Inc. Alle Rechte vorbehalten. LG und das LG-Logo sind eingetragene Marken der LG Group und deren zugehöriger Unternehmen. Alle anderen Marken sind Eigentum ihrer jeweiligen Inhaber.
- Google™, Google Maps™, Google Mail™, Google Talk™ und Android Market™ sind Marken von Google, Inc.



Inhalt

**Richtlinien für den
sicheren und effizienten
Gebrauch7**

Wichtiger Hinweis.....21

Ihr neues Mobiltelefon..38

SIM-Karte und Akku
einlegen41

Mobiltelefon aufladen...42

Einsetzen der
Speicherkarte43

Speicherkarte
formatieren.....45

Ihr Homescreen46

Touchscreen-Tipps.....46

Sperrn Ihres Telefons..47

Bildschirm entsperren ..48

Lautlos-Modus.....48

Startseite49

Widgets zu Ihrem
Homescreen

hinzufügen50

Zu den zuletzt
verwendeten

Anwendungen
zurückkehren.....52

Benachrichtigungsauszug..52

Statusleiste anzeigen....53

Bildschirmtastatur56

**Google-Konto
einrichten.....58**

Wi-Fi60

Wi-Fi aktivieren.....60

Mit Wi-Fi verbinden60

Mobildatenverbindung Ihres
Telefons freigeben.....62

Einstellungen für USB-
Tethering und den mobilen

Wi-Fi-Hotspot.63

Mobildatenverbindung via USB teilen.....	64
USB-Tethering und Datenfreigabe	64
Mobildatenverbindung als mobilen Wi-Fi-Hotspot verwenden.....	65
Mobilen Hotspot umbenennen oder sichern.....	66
Anrufe	69
Einen Anruf tätigen.....	69
Kontakte anrufen	69

Annehmen oder Abweisen eines Anrufs	70
Anruflautstärke anpassen	70
Neuer Anruf	70
Anruflisten anzeigen.....	71
Anrufeinstellungen	71
Kontakte	73
Kontakte suchen	73
Neuen Kontakt hinzufügen	73
Bevorzugte Kontakte	74

Kontakte von Ihrem alten auf Ihr neues Gerät verschieben	75
Nachrichten	77
Nachrichten	77
Nachrichten senden	77
Gruppiert	79
Smileys verwenden	79
Nachrichteneinstellungen ändern	79
E-Mail	80
E-Mail- und Kontobildschirm öffnen..	80

Inhalt

E-Mail-Nachrichten verfassen und senden ..	82	Gespeicherte Fotos ansehen	92	Multimedia.....	98
Mit Kontoordnern arbeiten.....	84	Videokamera.....	93	Vorinstallierte Apps.....	98
E-Mail-Konten hinzufügen und bearbeiten	85	Der Sucher	93	Galerie	98
Kamera	87	Ein Video aufnehmen....	94	Anzeigemodus	98
Der Sucher	87	Nach der Aufnahme des Videos.....	94	Zeitleistenansicht	99
Ein Foto machen	88	Erweiterte Einstellungen..	95	Musik.....	99
Nach der Aufnahme des Fotos.....	88	Gespeicherte Videos ansehen	96	Musiktitel abspielen	99
Erweiterte Einstellungen..	89	Lautstärke einstellen, wenn Sie ein Video ansehen	97	Dateien mithilfe von USB- Massenspeichergeräten übertragen.....	101
				So übertragen Sie Musik- /Videodateien auf Ihr Telefon	102

Daten vom Telefon über Bluetooth senden	104	Sprachaufnahme senden	109	Anrufeinstellungen	117
Dienstprogramme	106	Polaris Office	110	Töne	119
Wecker einstellen	106	App-Manager	111	Anzeige	121
Taschenrechner	107	Das Internet	112	Standort und Sicherheit	122
Hinzufügen eines neuen Termins	107	Browser	112	Anwendungen	124
Kalenderansicht ändern	108	Internet-Symbolleiste verwenden	112	Konten und Synchronisierung	124
Sprachmemo	109	Optionen verwenden ..	113	Datenschutz	125
Ton- und Sprachaufnahme	109	Einstellungen	115	Speicherverwaltung ..	126
		Drahtlos und Netzwerke	115	Sprache und Tastatur ..	127
				Spracheingabe und Sprachausgabe	127

Inhalt

Eingabehilfen.....	130
Datum und Uhrzeit	130
Telefoninfo.....	130
Softwareaktualisierung ..	131
Software-Update für das Mobiltelefon.....	131
DivX Mobile	133
Zubehör	135
Technische Daten	136
Fehlerbehebung.....	137

Richtlinien für den sicheren und effizienten Gebrauch

Lesen Sie diese einfachen Richtlinien sorgfältig durch. Die Nichtbeachtung dieser Richtlinien kann gefährlich oder gesetzeswidrig sein.

Sicherheitshinweis über die Einwirkung elektromagnetischer Energie im Radiofrequenzbereich

Informationen zur Einwirkung elektromagnetischer Felder und zur Spezifischen Absorptionsrate (SAR). Das Mobiltelefon LG-E400 entspricht den geltenden Sicherheitsbestimmungen hinsichtlich der Einwirkung

elektromagnetischer Felder. Diese Bestimmungen basieren auf wissenschaftlichen Richtlinien, die auch Sicherheitsabstände definieren, um eine gesundheitliche Gefährdung von Personen (unabhängig von Alter und allgemeinem Gesundheitszustand) auszuschließen.

- In den Richtlinien hinsichtlich der Einwirkung elektromagnetischer Felder wird eine Maßeinheit verwendet, die als Spezifische Absorptionsrate bzw. SAR bezeichnet wird. Der SAR-Wert wird mit standardisierten Testmethoden ermittelt, bei denen das Telefon in allen getesteten

Richtlinien für den sicheren und effizienten Gebrauch

- Frequenzbändern mit der höchsten zulässigen Sendeleistung betrieben wird.
- Auch wenn Unterschiede zwischen den SAR-Werten verschiedener LG-Telefonmodelle bestehen, entsprechen sie in jedem Fall den geltenden Richtlinien hinsichtlich der Einwirkung elektromagnetischer Felder.
 - Der von der Internationalen Kommission für den Schutz vor nichtionisierenden Strahlen (International Commission on Non-Ionizing Radiation Protection, ICNIRP) empfohlene SAR-Grenzwert liegt bei 2 W/kg gemittelt über zehn (10) Gramm Gewebe.
 - Der höchste für dieses Telefonmodell mit DASY4 ermittelte SAR-Wert bei Verwendung am Ohr liegt bei 1,10 W/kg (10 g) bzw. 0,572 W/kg (10 g), wenn das Gerät am Körper getragen wird.
 - Dieses Gerät entspricht den Sicherheitsstandards hinsichtlich der Strahlenbelastung bei normaler Verwendung am Ohr oder wenn der Abstand vom Körper mindestens 1,5 cm beträgt. Tragetaschen, Gürtelclips oder Vorrichtungen zum Tragen des mobilen Geräts am Körper dürfen kein Metall enthalten und müssen das Gerät in einem

Abstand von mindestens 1,5 cm vom Körper halten.

Um Dateien oder Nachrichten übertragen zu können, benötigt dieses Gerät eine gute Netzverbindung. In einigen Fällen wird die Übertragung von Dateien und Nachrichten verzögert, bis die Netzverbindung entsprechend gut ist. Stellen Sie sicher, dass der oben genannte Abstand eingehalten wird, bis die Übertragung abgeschlossen ist.

Pflege und Wartung des Telefons

WARNUNG

Verwenden Sie ausschließlich Akkus, Ladegeräte und Zubehörteile, die für die Verwendung mit diesem Mobiltelefon zugelassen sind. Die Verwendung anderer Teile kann zum Erlöschen der Zulassungen oder Garantien für dieses Mobiltelefon führen und kann gefährlich sein.

- Öffnen Sie dieses Mobiltelefon nicht. Sollten Reparaturen erforderlich sein, wenden Sie sich an einen qualifizierten

Richtlinien für den sicheren und effizienten Gebrauch

- Kundendienstmitarbeiter.
- LG ist berechtigt, bei Reparaturen im Rahmen der Garantie neue oder überholte Ersatzteile oder Platinen zu verwenden, sofern diese über den gleichen Funktionsumfang verfügen wie die zu ersetzenden Teile.
 - Bewahren Sie dieses Mobiltelefon nicht in der Nähe elektrischer Geräte auf (z. B. Fernsehgeräte, Radios, PCs).
 - Halten Sie das Telefon von Wärmequellen wie Heizungen oder Herdplatten fern.
 - Lassen Sie das Telefon nicht fallen.
 - Setzen Sie das Telefon keinen starken Erschütterungen oder Stößen aus.
 - Schalten Sie das Telefon aus, wenn dies aufgrund von jeweils geltenden Bestimmungen erforderlich ist. Verwenden Sie Ihr Telefon beispielsweise nicht in Krankenhäusern, da andernfalls die Funktionalität empfindlicher medizinischer Geräte beeinträchtigt werden kann.
 - Fassen Sie das Telefon während des Ladevorgangs nicht mit nassen Händen an. Dadurch kann es zu einem elektrischen Schock oder einer schweren Beschädigung

des Telefons kommen.

- Laden Sie das Telefon nicht in der Nähe von entflammbarem Material auf, da das Telefon heiß werden kann und somit eine Brandgefahr darstellt.
- Reinigen Sie das Gerät außen mit einem trockenen Tuch (verwenden Sie keine Lösungsmittel wie Benzin, Verdünner oder Alkohol).
- Legen Sie das Telefon beim Aufladen nicht auf Polstermöbel.
- Das Telefon sollte in einer gut belüfteten Umgebung aufgeladen werden.
- Bewahren Sie das Telefon nicht in sehr verräucherten oder staubigen Umgebungen auf.
- Bewahren Sie das Telefon nicht in der Nähe von Gegenständen mit Magnetstreifen (Kreditkarten, Flugscheine usw.) auf, da andernfalls die auf dem Magnetstreifen gespeicherten Informationen beschädigt werden könnten.
- Berühren Sie das Display nicht mit spitzen oder scharfen Gegenständen; andernfalls kann das Telefon beschädigt werden.
- Setzen Sie das Telefon keiner Feuchtigkeit oder Nässe aus.

Richtlinien für den sicheren und effizienten Gebrauch

- Verwenden Sie Zubehörteile (wie z. B. Kopfhörer) immer mit der erforderlichen Sorgfalt. Berühren Sie die Antenne nicht unnötig.
- Berühren, entfernen oder reparieren Sie nicht zerbrochenes oder gesprungenes Glas. Schäden am Glas-Display aufgrund von Missbrauch fallen nicht unter die Garantiebedingungen.
- Ihr Telefon ist ein elektronisches Gerät, das sich bei normalem Betrieb erhitzt. Besteht anhaltender, direkter Hautkontakt ohne angemessene Belüftung, kann es zu Beschwerden oder leichten Verbrennungen

kommen. Gehen Sie daher während und direkt nach dem Betrieb vorsichtig mit Ihrem Telefon um.

Effiziente Verwendung des Telefons

Elektronische Geräte

Bei Mobiltelefonen kann es zu Interferenzen kommen, die die Leistung beeinträchtigen können.

- Verwenden Sie das Mobiltelefon nicht unerlaubt in der Nähe medizinischer Geräte. Wenn Sie einen Herzschrittmacher tragen, bewahren Sie das Telefon nicht in

der Nähe des Herzschrittmachers (z. B. in der Brusttasche) auf.

- Einige Hörhilfen können durch Mobiltelefone beeinträchtigt werden.
- Bei Fernsehgeräten, Radios, PCs usw. können ebenfalls leichte Interferenzen auftreten.

Sicherheit im Straßenverkehr

Erkundigen Sie sich über die jeweils geltenden Gesetze und Bestimmungen über die Verwendung von Mobiltelefonen in Fahrzeugen.

- Benutzen Sie während der Fahrt kein Handtelefon.
- Richten Sie Ihre ganze Aufmerksamkeit auf den Straßenverkehr.
- Parken Sie ggf. zuerst das Fahrzeug, bevor Sie Anrufe tätigen oder entgegennehmen.
- Elektromagnetische Strahlen können u.U. elektronische Systeme in Ihrem Fahrzeug stören, wie beispielsweise das Autoradio oder Sicherheitssysteme.
- Falls Ihr Fahrzeug mit einem Airbag ausgestattet ist, achten Sie darauf, das Telefon nicht auf bzw. vor dem Airbag

Richtlinien für den sicheren und effizienten Gebrauch

abzulegen und die Freisprecheinrichtung nicht in der Nähe des Airbags zu installieren. Andernfalls kann die Funktionsweise des Airbags beeinträchtigt werden, was zu schweren Verletzungen führen kann.

- Wenn Sie Musik hören, während Sie unterwegs sind, stellen Sie sicher, dass die Lautstärke auf ein angemessenes Maß eingestellt ist, so dass Sie Ihre Umgebung wahrnehmen. Dies ist vor allem dann wichtig, wenn Sie sich in der Nähe einer Straße befinden.

Vermeiden von Hörschäden



Um einer Schädigung des Gehörs vorzubeugen, sollten Sie nicht über einen längeren Zeitraum mit hoher Lautstärke hören.

Wenn Sie längere Zeit einem hohen Geräuschpegel ausgesetzt sind, können Hörschäden auftreten. Wir empfehlen deshalb, dass Sie das Telefon beim Ein- und Ausschalten nicht ans Ohr halten. Es empfiehlt sich außerdem, die Lautstärke von Musik und Anrufen auf ein angemessenes Maß einzustellen.

- Reduzieren Sie die Lautstärke bei der Verwendung von Kopfhörern, wenn Sie die Stimmen von Personen in Ihrer Nähe nicht hören können, oder wenn die Person neben Ihnen Ihre Musik hören kann.

Hinweis: Übermäßige Lautstärke und übermäßiger Druck der Ohrhörer und Kopfhörer können zu Hörverlust führen.

Glasteile

Einige Teile Ihres mobilen Geräts bestehen aus Glas. Das Glas kann zerbrechen, wenn Ihr Gerät herunterfällt, oder wenn es einen

kräftigen Stoß oder Schlag erfährt. Sollte das Glas zerbrechen, berühren Sie es nicht, und versuchen Sie nicht, es zu entfernen. Verwenden Sie das Gerät erst wieder, wenn das Glas von einem autorisierten Dienstleister ersetzt wurde.

Sprenggebiete

Benutzen Sie das Telefon nicht in Sprenggebieten. Beachten Sie die Einschränkungen und befolgen Sie alle geltenden Vorschriften und Regeln.

Richtlinien für den sicheren und effizienten Gebrauch

Explosionsgefährdete Orte

- Verwenden Sie das Telefon nicht in der Nähe von Kraftstoffen oder Chemikalien.
- Transportieren und lagern Sie keine brennbaren Flüssigkeiten, Gase oder Explosivstoffe im selben Raum des Fahrzeugs, in dem sich auch das Mobiltelefon oder Mobiltelefonzubehör befindet.

In Flugzeugen

In einem Flugzeug können Telefone zu Interferenzen führen.

- Schalten Sie daher Ihr Mobiltelefon aus, bevor Sie in ein Flugzeug steigen.
- Verwenden Sie es auch nicht während des Aufenthalts auf dem Flughafengelände, sofern dies nicht ausdrücklich vom Personal erlaubt wurde.

Kinder

Bewahren Sie das Mobiltelefon an einem sicheren Ort außerhalb der Reichweite von Kleinkindern auf. Es enthält Kleinteile, die verschluckt oder eingeatmet werden könnten.

Notrufe

Notrufe sind möglicherweise nicht in allen Mobilfunknetzen möglich. Verlassen Sie sich daher bei Notrufen nie ausschließlich auf ein Mobiltelefon. Weitere Informationen dazu erhalten Sie von Ihrem Dienstanbieter.

Hinweise zum Akku und zur Pflege des Akkus

- Es ist nicht erforderlich, den Akku vor dem Laden vollständig zu entladen. Anders als bei herkömmlichen Akkus tritt bei diesem Akku kein Memory-Effekt auf, der die Leistung vermindert.
- Verwenden Sie ausschließlich Akkus und Ladegeräte von LG. Ladegeräte von LG sind so ausgelegt, dass die Lebensdauer des Akkus optimiert wird.
- Öffnen Sie den Akku nicht, und schließen Sie ihn nicht kurz.
- Achten Sie darauf, dass die Kontakte des Akkus sauber sind.
- Tauschen Sie den Akku aus, wenn die Leistung nicht mehr zufriedenstellend ist. Ein Akku kann mehrere hundert Mal aufgeladen werden, bevor er ausgetauscht werden muss.

Richtlinien für den sicheren und effizienten Gebrauch

- Wenn Sie den Akku längere Zeit nicht verwendet haben, laden Sie ihn erneut auf, um maximale Leistung zu erzielen.
- Setzen Sie das Ladegerät keiner direkten Sonneneinstrahlung oder hoher Luftfeuchtigkeit (z. B. in einem Badezimmer) aus.
- Bewahren Sie den Akku nicht in sehr heißen oder sehr kalten Räumen auf, da dies die Leistung beeinträchtigen kann.
- Bei Austausch des Akkus mit einem ungeeigneten Akkutyp kann das Gerät schwer beschädigt werden.
- Entsorgen Sie unbrauchbar gewordene Akkus gemäß den Anweisungen des Herstellers. Nutzen Sie Recycling, wenn dies möglich ist. Geben Sie Akkus nicht einfach in den Hausmüll.
- Wenn Sie den Akku ersetzen müssen, wenden Sie sich an einen autorisierten LG Electronics Service Point oder Händler in Ihrer Nähe.
- Entfernen Sie das Ladegerät immer aus der Steckdose, wenn das Telefon voll aufgeladen ist. So vermeiden Sie, dass das Ladegerät unnötig Strom verbraucht.

- Die tatsächliche Lebensdauer des Akkus ist abhängig von der Netzwerkkonfiguration, den Produkteinstellungen, dem Gebrauch und den Umgebungsbedingungen.
- Stellen Sie sicher, dass keine spitzen Gegenstände wie Tierzähne oder Nägel in Kontakt mit dem Akku kommen. Dies könnte ein Feuer verursachen.

Kontakt für Produktkonformität:

LG Electronics Inc.
EU Representative, Krijgsman 1,
1186 DM Amstelveen, The Netherlands

Konformitätserklärung

LG Electronics erklärt hiermit, dass das **LG-E400** den wichtigsten Anforderungen und anderen relevanten Bestimmungen der Richtlinie **1999/5/EC** entspricht. Eine Kopie der Konformitätserklärung finden Sie unter <http://www.lg.com/global/support/cedoc/RetrieveProductCeDOC.jsp>



Entsorgung Ihres Altgeräts

- 1 Wenn dieses Symbol eines durchgestrichenen Abfalleimers auf einem Produkt angebracht ist, unterliegt dieses Produkt der europäischen Richtlinie 2002/96/EC.
- 2 Alle Elektro- und Elektronik-Altgeräte müssen getrennt vom Hausmüll in staatlichen oder kommunalen Sammeleinrichtungen und entsprechend den geltenden Vorschriften entsorgt werden.
- 3 Durch eine vorschriftsmäßige Entsorgung von Altgeräten können schädliche Auswirkungen auf Mensch und Umwelt vermieden werden.
- 4 Genauere Informationen zur Entsorgung von Altgeräten erhalten Sie bei den lokalen Behörden, der Entsorgungseinrichtung oder dem Fachhändler, bei dem Sie das Produkt erworben haben.



Entsorgen von alten Akkus

- 1 Wenn Akkus Ihres Produkts mit diesem durchgestrichenen Mülleimersymbol gekennzeichnet sind, unterliegen die Akkus der Europäischen Richtlinie 2006/66/EC.
- 2 Dieses Symbol kann mit den chemischen Symbolen für Quecksilber (Hg), Kadmium (Cd) oder Blei (Pb) kombiniert sein, wenn die Akkus mehr als 0,0005 % Quecksilber, 0,002 % Kadmium oder 0,004 % Blei enthalten.
- 3 Akkus müssen immer getrennt vom Hausmüll in staatlichen oder kommunalen Sammeleinrichtungen und entsprechend den geltenden Vorschriften entsorgt werden.
- 4 Durch eine vorschriftsmäßige Entsorgung Ihrer alten Akkus können schädliche Auswirkungen auf Mensch, Tier und Umwelt vermieden werden.
- 5 Ausführliche Informationen zur Entsorgung alter Akkus erhalten Sie bei den lokalen Behörden, der Entsorgungseinrichtung oder dem Fachhändler, bei dem Sie das Produkt erworben haben.

Wichtiger Hinweis

Bitte prüfen Sie, ob das aufgetretene Problem in diesem Abschnitt beschrieben wird, bevor Sie sich mit einem Servicemitarbeiter in Verbindung setzen oder das Telefon zur Reparatur bringen.

1. Telefonspeicher

Wenn weniger als 10 % des Telefonspeichers verfügbar sind, können keine neuen Nachrichten empfangen werden. Sie müssen den Telefonspeicher überprüfen und einige Daten löschen, wie z. B. Anwendungen oder Nachrichten, um mehr Speicher verfügbar zu machen.

Anwendungen verwalten

- 1 Berühren Sie auf dem Homescreen die Registerkarte **Anwendungen**, und wählen Sie **Einstellungen** > **Anwendungen** > **Anwendungen verwalten**.
- 2 Sobald alle Anwendungen angezeigt werden, blättern Sie zu der Anwendung, die Sie deinstallieren möchten, und wählen diese aus.
- 3 Tippen Sie auf **Deinstallieren**, und berühren Sie dann **OK**, um die App wie gewünscht zu deinstallieren.

Wichtiger Hinweis

2. Optimieren der Betriebsdauer des Akkus

Erhöhen Sie die Betriebsdauer des Akkus zwischen den Ladevorgängen, indem Sie Funktionen deaktivieren, bei denen Sie auf die andauernde Ausführung im Hintergrund verzichten können. Sie können überwachen, wie stark Anwendungen und Systemressourcen den Akku beanspruchen.

Betriebsdauer des Akkus erhöhen

- Deaktivieren Sie Funkverbindungen, die Sie nicht verwenden. Wenn Sie Wi-Fi, Bluetooth oder GPS nicht verwenden,

schalten Sie diese Funktionen aus.

- Verringern Sie die Helligkeit des Bildschirms, und stellen Sie eine kürzere Wartezeit für die Bildschirmsperre ein.
- Deaktivieren Sie die automatische Synchronisierung für Google Mail, Kalender, Kontakte und weitere Anwendungen, wenn Sie diese nicht verwenden.
- Einige Anwendungen, die Sie heruntergeladen haben, können die Akkubetriebsdauer verringern.

Prüfen des Ladezustands des Akkus

- 1 Berühren Sie auf dem Homescreen die Registerkarte **Anwendungen**, und wählen Sie **Einstellungen > Telefoninfo > Status**.
- 2 Status („Wird geladen“, „Wird nicht geladen“) und Ladezustand (als Prozentwert der Vollladung) des Akkus werden am oberen Bildschirmrand angezeigt.

Überwachen und Kontrollieren des Akkuenergieverbrauchs

- 1 Berühren Sie auf dem Homescreen die Registerkarte **Anwendungen**, und

wählen Sie dann **Einstellungen > Telefoninfo > Akkuverbrauch**.

- 2 Die Akkubetriebsdauer wird dann oben im Bildschirm angezeigt. Diese Anzeige gibt entweder die Zeit seit der letzten Aufladung an oder, bei angeschlossenem Ladegerät, die letzte Betriebsdauer im reinen Akkubetrieb. Am unteren Bildschirmrand werden Anwendungen bzw. Dienste angezeigt, die Akkuenergie verbrauchen – die Anzeige erfolgt in der Reihenfolge ihres Verbrauchswerts.

Wichtiger Hinweis

3. Open-Source-Betriebssystem installieren

Wenn Sie anstatt des vom Hersteller zur Verfügung gestellten Betriebssystems ein Open-Source-Betriebssystem auf dem Telefon installieren und verwenden, kann dies zu Fehlfunktionen führen.

WARNUNG

Wenn Sie ein Betriebssystem auf Ihrem Telefon installieren, das nicht vom Hersteller zur Verfügung gestellt wurde, erlischt der Garantieanspruch.

WARNUNG

Um Ihr Telefon und Ihre persönlichen Daten zu schützen, laden Sie Anwendungen nur von vertrauenswürdigen Quellen herunter (z. B. Android Market). Wenn sich auf Ihrem Telefon nicht richtig installierte Anwendungen befinden, funktioniert das Telefon möglicherweise nicht ordnungsgemäß, oder es treten schwerwiegende Fehler auf. Sie müssen diese Anwendungen und alle zugehörigen Daten und Einstellungen vom Telefon entfernen.

4. Entsperrungsmuster verwenden

Legen Sie zum Schutz Ihres Telefons ein Entsperrungsmuster fest. Hierzu werden mehrere Bildschirme angezeigt, die Ihnen beim Zeichnen eines Entsperrungsmusters helfen.

Achtung: Erstellen Sie zunächst ein Google-Konto, bevor Sie ein Entsperrungsmuster festlegen.



WARNUNG

Sicherheitshinweise zur Verwendung des Entsperrungsmusters.

Prägen Sie sich Ihr Entsperrungsmuster gut ein. Nach fünfmaliger Eingabe eines falschen Entsperrungsmusters wird der Zugriff auf Ihr Telefon gesperrt. Sie haben 5 Chancen, Ihr Entsperrungsmuster, Ihre PIN oder Ihr Kennwort einzugeben. Wenn Sie alle fünf Möglichkeiten bereits genutzt haben, können Sie es nach 30 Sekunden erneut versuchen.

Wichtiger Hinweis

Wenn Sie sich an Ihr Entsperrungsmuster, Ihre PIN oder Ihr Passwort nicht erinnern können:

Wenn Sie das Muster vergessen haben:

Falls Sie sich auf dem Telefon an Ihrem Google-Konto angemeldet und fünf Mal ein falsches Muster verwendet haben, tippen Sie auf die Taste „Muster vergessen?“. Anschließend werden Sie aufgefordert, sich über Ihr Google-Konto anzumelden, um Ihr Telefon zu entsperren.

Falls Sie auf dem Telefon kein Google-Konto erstellt oder die Zugangsdaten vergessen

haben, müssen Sie einen Hardware-Reset ausführen.

Wenn Sie Ihre PIN oder Ihr Passwort vergessen haben: Wenn Sie Ihre PIN oder Ihr Passwort vergessen haben, müssen Sie einen Hardware-Reset durchführen.

Achtung: Wenn Sie einen Hardware-Reset ausführen, werden alle Benutzeranwendungen und Benutzerdaten gelöscht.

5. Hardware-Reset verwenden

Wenn der ursprüngliche Zustand nicht mehr hergestellt werden kann, verwenden Sie die Funktion Hardware-Reset, um das Telefon zu initialisieren.

Während das Telefon abgeschaltet ist, drücken Sie die Tasten **Homescreen** + **Leiser** + **Ein/Aus** länger als zehn Sekunden. Wenn auf dem Display das LG-Logo angezeigt wird, lassen Sie die Taste **Ein/Aus** los.

Wenn auf dem Display der Bildschirm für den Hardware-Reset angezeigt wird, lassen Sie auch die anderen Tasten los.

Warten Sie mindestens eine Minute, bis das Telefon einen Hardware-Reset ausgeführt hat. Danach wird es wieder eingeschaltet.

Vorsicht: Wenn Sie einen Hardware-Reset ausführen, werden alle Benutzeranwendungen und Benutzerdaten gelöscht. Dies ist nicht umkehrbar. Sichern Sie alle wichtigen Daten, bevor Sie einen Hardware-Reset ausführen.

Wichtiger Hinweis

6. Verbindung zu Wi-Fi-Netzwerken herstellen

Um auf Ihrem Telefon Wi-Fi zu nutzen, greifen Sie auf einen drahtlosen Zugangspunkt („Hotspot“) zu. Manche Zugangspunkte sind öffentlich zugänglich, und Sie können problemlos eine Verbindung zu ihnen herstellen. Andere sind versteckt oder verwenden Sicherheitsfunktionen; Sie müssen das Telefon entsprechend konfigurieren, um eine Verbindung zu diesen herzustellen.

Deaktivieren Sie Wi-Fi, wenn Sie es nicht benötigen, um die Betriebsdauer des Akkus zu erhöhen.

Wi-Fi aktivieren und eine Verbindung zu einem Wi-Fi-Netzwerk herstellen

- 1 Berühren Sie auf dem Homescreen die Registerkarte **Anwendungen**, und wählen Sie **Einstellungen > Drahtlos und Netzwerke > Wi-Fi Einstellungen**.
- 2 Berühren Sie die Option **Wi-Fi**, um Wi-Fi zu aktivieren und die Suche nach verfügbaren Wi-Fi-Netzwerken zu starten.

- Es wird eine Liste der verfügbaren Wi-Fi-Netzwerke angezeigt. Sichere Netzwerke werden durch ein Schlosssymbol gekennzeichnet.
- 3** Berühren Sie ein Netzwerk, um eine Verbindung zu ihm herzustellen.
- Wenn das Netzwerk öffentlich ist, werden Sie aufgefordert, zu bestätigen, dass Sie eine Verbindung zu diesem Netzwerk herstellen möchten, indem Sie **Verbinden** berühren.
 - Wenn das Netzwerk gesichert ist, werden Sie aufgefordert, ein Kennwort oder

andere Zugangsinformationen einzugeben. (Wenden Sie sich wegen der Details an Ihren Netzwerkadministrator.)

- 4** Auf der Statusleiste werden Symbole angezeigt, die den Wi-Fi-Status kennzeichnen.

Wichtiger Hinweis

7. Anwendungen öffnen und wechseln

Mit Android wird Multitasking einfach, weil Sie mehr als eine Anwendung gleichzeitig ausführen können. Es ist nicht erforderlich, eine Anwendung zu schließen, bevor Sie eine andere öffnen. Öffnen Sie mehrere Anwendungen und wechseln Sie zwischen ihnen. Android verwaltet alle Anwendungen, hält sie an oder startet sie nach Bedarf, um sicherzustellen, dass inaktive Anwendungen nicht unnötig Ressourcen verbrauchen.

Anwendungen anhalten

- 1 Berühren Sie auf dem Homescreen die Registerkarte **Anwendungen**, und wählen Sie **Einstellungen** > **Anwendungen** > **Ausgeführte Dienste**.
- 2 Blättern Sie zu der gewünschten Anwendung, und berühren Sie **Stopp**, um deren Verwendung zu stoppen.

TIPP! Um zu den zuletzt verwendeten Anwendungen zurückzukehren, drücken Sie die Home-Taste, und halten Sie sie gedrückt. Daraufhin wird eine Liste der zuletzt verwendeten Anwendungen angezeigt.

8. Installieren der PC-Software (LG PC Suite)

Die PC-Anwendung „LG PC Suite“ ist ein Programm, das Ihnen hilft, Ihr Gerät über ein USB-Datenkabel und Wi-Fi mit einem PC zu verbinden. Sobald eine Verbindung besteht, können Sie die Funktionen Ihres Geräts über Ihren PC nutzen.

Mit der PC-Anwendung „LG PC Suite“ können Sie:

- Medieninhalte (Musik, Filme, Bilder) mit dem PC verwalten und wiedergeben

Wichtiger Hinweis

- Multimedia-Inhalte an Ihr Gerät senden
- Daten (Termine, Kontakte, Lesezeichen) zwischen Gerät und PC synchronisieren
- die Anwendungen auf Ihrem Gerät sichern
- die Gerätesoftware aktualisieren
- die Sicherung und Wiederherstellung des Geräts vornehmen
- Multimedia-Inhalte von anderen Geräten mit Ihrem PC wiedergeben

HINWEIS: Weitere Tipps zum Verwenden der PC-Anwendung „LG PC Suite“ finden Sie im Hilfemenü der Anwendung.

Installieren der PC-Anwendung „LG PC Suite“

Die PC-Anwendung „LG PC Suite“ kann von der Webseite von LG heruntergeladen werden.

- 1 Wählen Sie auf www.lg.com das gewünschte Land aus.
- 2 Gehen Sie zu **Support > Support für Mobiltelefone**, und wählen Sie das Modell aus (LG-E400).
- 3 Klicken Sie unter **Downloads** auf **PC Sync** und dann auf **WINDOW PC Sync Download**, um die PC-Software **LG PC Suite** herunterzuladen.

Systemanforderungen für die PC-Software „LG PC Suite“

- Betriebssystem: Windows XP 32 Bit (Service Pack 2), Windows Vista 32 Bit/64 Bit, Windows 7 32 Bit/64 Bit
- CPU: Prozessor mit 1 GHz oder höher
- Arbeitsspeicher: 512 MB oder mehr RAM
- Grafikkarte: Auflösung von 1024 x 768, 32 Bit Farbe oder höher
- Festplattenspeicher: 100 MB oder mehr freier Speicherplatz auf der Festplatte (je nach gespeicherter Datenmenge kann mehr Speicherplatz benötigt werden)

- Benötigte Software: Integrierte Treiber von LG

HINWEIS

Integrierter USB-Treiber von LG

Der integrierte USB-Treiber von LG wird benötigt, um ein LG-Gerät mit dem PC zu verbinden. Er wird automatisch zusammen mit der PC-Anwendung „LG PC Suite“ installiert.

Wichtiger Hinweis

9. Synchronisieren von Telefon und Computer

Sie können die Daten auf dem Gerät und auf dem PC einfach und bequem mit der PC-Anwendung „LG PC Suite“ synchronisieren. Kontakte, Termine und Lesezeichen können synchronisiert werden.

Einzelne Schritte:

- 1 Verbinden Sie Ihr Gerät mit dem PC (verwenden Sie ein USB-Kabel oder eine Wi-Fi-Verbindung).
- 2 Starten Sie das Programm, wenn die Verbindung hergestellt wurde, und wählen

Sie das Gerät aus der Kategorie links auf dem Bildschirm aus.

- 3 Klicken Sie zum Auswählen auf [Persönliche Informationen].
- 4 Aktivieren Sie die Kontrollkästchen der Inhalte, die synchronisiert werden sollen, und klicken Sie dann auf die Schaltfläche **Synchronisieren**.

10. Übertragen von Musik, Fotos und Videos von USB-Massenspeichergeräten

- 1 Berühren Sie auf dem Homescreen die Registerkarte **Anwendungen**, und wählen Sie **Einstellungen** > **Speicherverwaltung**, um das Speichermedium zu prüfen. (Wenn Sie Dateien von einer Speicherkarte oder auf eine Speicherkarte übertragen wollen, setzen Sie die Speicherkarte in das Telefon ein.)
- 2 Schließen Sie das Telefon über das USB-Kabel an den PC an.
- 3 Ziehen Sie die Benachrichtigungsleiste nach unten und berühren Sie **USB-Verbindung** > **USB-Speicher aktivieren**.
- 4 Öffnen Sie den Wechseldatenträger auf Ihrem PC. Sie können die Massenspeicherinhalte auf dem PC anzeigen und die Dateien übertragen.
- 5 Kopieren Sie die Dateien von Ihrem PC in den Laufwerksordner.
- 6 Wählen Sie danach die Option **USB-Speicher deaktivieren**, um das Telefon vom PC zu trennen.

Wichtiger Hinweis

11. Halten Sie das Telefon gerade

Halten Sie Ihr Mobiltelefon gerade wie ein gewöhnliches Telefon. Das LG-E400 ist mit einer internen Antenne ausgestattet. Achten Sie darauf, die Rückseite des Telefons nicht zu zerkratzen oder zu beschädigen, da dies die Leistung beeinträchtigt.

Vermeiden Sie es, den unteren Teil des Telefons zu berühren, in dem sich die Antenne befindet, während Sie Anrufe tätigen/entgegennehmen bzw. Daten

senden/empfangen. Dies könnte die Anrufqualität beeinträchtigen.

12. Wenn der Bildschirm einfriert

Wenn der Bildschirm einfriert oder das Telefon beim Bedienen nicht reagiert:

Entfernen Sie den Akku, legen Sie ihn wieder ein, und schalten Sie das Telefon ein. Falls das Problem weiterhin besteht, wenden Sie sich bitte an unser Servicezentrum.

13. Verbinden Sie Ihr Telefon nicht mit dem PC, während Sie den PC ein-/ausschalten.

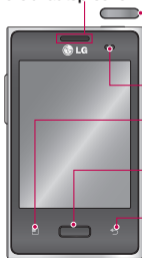
Prüfen Sie, ob Sie das Datenkabel zwischen Telefon und PC entfernt haben: Wenn es weiterhin angeschlossen ist, kann dies zu Problemen auf Ihrem PC führen.

Ihr neues Mobiltelefon

Um das Telefon einzuschalten, halten Sie die **Ein/Aus-Taste** 3 Sekunden lang gedrückt.

Um das Telefon auszuschalten, halten Sie die **Ein/Aus-Taste** drei Sekunden lang gedrückt und berühren Sie dann **Ausschalten** und **OK**.

Hörer/Lautsprecher



Ein-/Aus- und Sperrtaste

Schaltet Ihr Telefon ein/aus, indem Sie die Taste gedrückt halten.
Schaltet den Bildschirm aus und sperrt ihn.

Näherungssensor

Menütaste 

Prüfen Sie, welche Optionen zur Verfügung stehen.

Taste „Homescreen“ 

Keht von jedem Bildschirm zum Homescreen zurück.

Zurück-Taste 

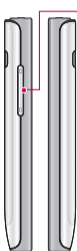
Keht zum vorherigen Bildschirm zurück.

HINWEIS: Näherungssensor

Wenn Sie Anrufe empfangen oder tätigen und das Mobiltelefon sich am Ohr befindet, wird durch diesen Sensor automatisch die Beleuchtung ausgeschaltet und das Sensortastenfeld gesperrt. Das verlängert die Akkubetriebsdauer und verhindert, dass bei einem Anruf versehentlich das Sensortastenfeld aktiviert wird.



Ihr neues Mobiltelefon



Lautstärketasten

- **Im Homescreen:** Regelung der Ruftonlautstärke
- **Während eines Anrufs:** Regelung der Hörerlautstärke
- **Während der Musikwiedergabe:** Lautstärkeregelung

Anschluss für Stereo-Kopfhörer



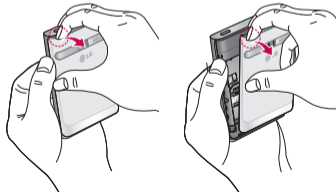
Ein-/Aus- und Sperrtaste

WARNUNG

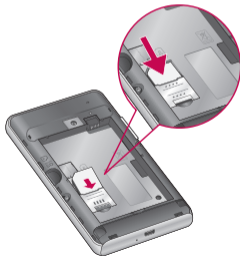
Das Display und der Touchscreen können beschädigt werden, wenn Sie schwere Gegenstände auf das Telefon legen oder sich darauf setzen. Decken Sie den Schutzüberzug auf dem Näherungssensor des LCD nicht ab. Dies kann zu Fehlfunktionen des Sensors führen.

SIM-Karte und Akku einlegen

- 1 Zum Entfernen der rückseitigen Abdeckung halten Sie das Telefon in einer Hand. Mit der anderen Hand drücken Sie mit dem Daumen fest auf die rückwärtige Abdeckung. Heben Sie die Abdeckung nun hoch.



- 2 Setzen Sie die SIM-Karte in den dafür vorgesehene Einschub ein. Die goldfarbenen Kontakte auf der SIM-Karte müssen dabei nach unten zeigen.

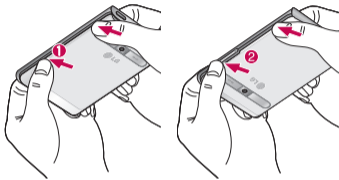


Ihr neues Mobiltelefon


- 3** Setzen Sie den Akku ein, indem Sie die goldfarbenen Kontakte am Telefon mit denen am Akku ausrichten.



- 4** Setzen Sie die rückseitige Abdeckung des Telefons wieder auf.



Mobiltelefon aufladen

Stecken Sie das Ladegerät ein und schließen Sie es dann an eine Steckdose an. Das LG-E400 muss aufgeladen werden, bis das Symbol  angezeigt wird.



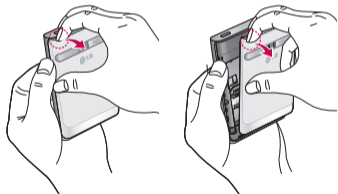
HINWEIS: Um die Lebensdauer des Akkus zu verbessern, muss der Akku beim ersten Ladevorgang vollständig aufgeladen werden.

Einsetzen der Speicherkarte

HINWEIS: Das LG-E400 unterstützt Speicherkarten mit einer Kapazität bis zu 32 GB.

So setzen Sie eine Speicherkarte ein:

- 1 Schalten Sie das Telefon aus, bevor Sie eine Speicherkarte einsetzen oder entfernen. Entfernen Sie die rückseitige Abdeckung.



Ihr neues Mobiltelefon

- 2 Führen Sie die Speicherkarte in den Steckplatz ein. Die goldfarbenen Kontakte müssen dabei nach unten zeigen.



Speicherkarte entfernen

Entfernen Sie die Speicherkarte vorsichtig aus dem Steckplatz.

WARNUNG

Während das Telefon eingeschaltet ist, darf die Speicherkarte nicht eingesetzt oder entfernt werden. Dadurch können die Speicherkarte, das Telefon und die auf der Speicherkarte gespeicherten Daten beschädigt werden.

Speicherkarte formatieren

Möglicherweise ist Ihre Speicherkarte bereits formatiert. Ist dies nicht der Fall, müssen Sie sie formatieren, bevor Sie sie nutzen können.

HINWEIS: Wenn Sie die Speicherkarte formatieren, werden alle darauf befindlichen Dateien gelöscht.

- 1 Berühren Sie auf dem Homescreen die Registerkarte **Anwendungen**, um das Anwendungsmenü zu öffnen.
- 2 Blättern Sie zu **Einstellungen** > **Speicherverwaltung**.

- 3 Berühren Sie **Speicherkarte entfernen**, und berühren Sie danach **OK** zur Bestätigung.

- 4 Berühren Sie **Speicherkarte löschen**, und bestätigen Sie Ihre Auswahl.

- 5 Wenn Sie ein Entsperrungsmuster eingerichtet haben, geben Sie es ein, und wählen Sie **Alles löschen**. Die Karte wird daraufhin formatiert und kann verwendet werden.

HINWEIS: Falls sich auf Ihrer Speicherkarte Daten befinden, kann sich die Ordnerstruktur nach dem Formatieren verändert haben, da alle Dateien gelöscht wurden.

Ihr Homescreen

Touchscreen-Tipps

Nachfolgend einige Tipps zur Navigation auf dem Telefon.

Berühren – Um ein Menü oder eine Option auszuwählen oder eine Anwendung zu öffnen, berühren Sie diese(s).

Länger berühren – Um ein Optionsmenü zu öffnen oder ein Objekt zu greifen, das Sie verschieben möchten, berühren Sie dieses für eine etwas längere Zeit.

Ziehen – Um eine Liste langsam zu durchblättern oder ein Objekt langsam zu verschieben, ziehen Sie den Finger über den

Touchscreen.

Blättern – Um eine Liste schnell zu durchblättern oder ein Objekt schnell zu verschieben, blättern Sie über den Touchscreen (durch schnelles Ziehen und Loslassen).

HINWEIS:

- Tippen Sie in die Mitte eines Symbols, um es auszuwählen.
- Drücken Sie nicht zu fest, da der Touchscreen schon auf die leichteste Berührung reagiert.
- Berühren Sie mit der Fingerspitze leicht das gewünschte Objekt. Achten Sie dabei darauf, dass Sie nicht die Tasten für andere Funktionen berühren.

Sperrn Ihres Telefons

Wenn Sie Ihr LG-E400 nicht verwenden, drücken Sie auf die Ein/Aus-Taste, um das Telefon zu sperren. Dies verhindert, dass Sie versehentlich auf eine Taste drücken, und schont den Akku.

Wenn Sie das Telefon über einen gewissen Zeitraum nicht verwenden, wird vom Homescreen oder einem anderen angezeigten Bildschirm auf den Bildschirm „Bildschirmsperre“ umgeschaltet, um den Akku zu schonen.

Falls während der Bildschirmsperre Programme ausgeführt werden, ist es möglich, dass diese im Sperrmodus weiterhin ausgeführt werden. Zur Vermeidung unnötiger Kosten wird empfohlen, alle Programme (z. B. Telefonanrufe, Webzugriff und Datenübertragungen) zu beenden, bevor Sie den Sperrmodus aktivieren.

Entsperrungsmuster einstellen: Sie können durch Verbinden von Punkten Ihr eigenes Entsperrungsmuster einstellen. Wenn Sie ein Muster einstellen, wird der

Ihr Homescreen

Bildschirm des Telefons gesperrt. Zeichnen Sie das Entsperrungsmuster, um das Telefon freizugeben.

Achtung: Bevor Sie ein Entsperrungsmuster einstellen können, müssen Sie ein Google Mail-Konto erstellen.

Achtung: Falls Sie mehr als fünf Musterzeichnungsfehler hintereinander eingeben, kann das Telefon nicht entsperrt werden. Lesen Sie in diesem Fall Punkt 4 unter „Wichtiger Hinweis“.

Bildschirm entsperren

Wenn das LG-E400 nicht verwendet wird, kehrt es automatisch zum Bildschirm „Bildschirmsperre“ zurück. Ziehen Sie den Finger auf dem Bildschirm von unten nach oben, um den Bildschirm zu entsperren.

Lautlos-Modus

Berühren Sie im Benachrichtigungsauszug das Symbol , um den Modus  zu ändern.

Startseite

Ziehen Sie einfach mit dem Finger nach links oder rechts, um die Panels anzuzeigen. Sie können die verschiedenen Panels mit Widgets gestalten. Dabei handelt es sich um Verknüpfungen zu Ihren bevorzugten Anwendungen, Ordern und Hintergründen.

HINWEIS: Einige Bildschirmdarstellungen können je nach Dienstanbieter variieren.

Auf Ihrem Homescreen werden am unteren Bildschirmrand Schnell Tasten angezeigt. Einmaliges Berühren der Schnell Tasten ermöglicht den schnellen Zugriff auf die am

häufigsten benutzten Funktionen.



Berühren Sie das Symbol **Telefon**, um die Softtastatur aufzurufen, mit der Sie Anrufe tätigen können.



Berühren Sie das Symbol **Kontakte**, um Ihre Kontakte anzuzeigen.



Berühren Sie das Symbol **Nachrichten**, um auf das Nachrichtenmenü zuzugreifen. Hier können Sie eine neue Nachricht erstellen.



Berühren Sie das Symbol **Anwendungen** am unteren Bildschirmrand.

Ihr Homescreen

Nun werden alle installierten Anwendungen angezeigt.

Um die gewünschte Anwendung zu öffnen, berühren Sie einfach das entsprechende Symbol in der Anwendungsliste.

HINWEIS: Je nach Software Ihres Telefons oder Ihrem Dienstanbieter können unterschiedliche Anwendungen vorinstalliert sein.

Widgets zu Ihrem Homescreen hinzufügen


Sie können Ihren Homescreen anpassen, indem Sie ihm Verknüpfungen, Widgets und

Ordner hinzufügen. Um Ihr Telefon noch leichter bedienen zu können, fügen Sie dem Homescreen Ihre bevorzugten Widgets hinzu.

- 1 Berühren Sie auf dem Homescreen die **Menütaste**, und wählen Sie **Hinzufügen**. Oder berühren Sie einen leeren Teil des Homescreens etwas länger.
- 2 Berühren Sie im Menü **Modus bearbeiten** den Typ des Elements, das Sie hinzufügen möchten.
- 3 Wählen Sie z. B. **Ordner** aus der Liste aus und wählen Sie einen neuen Ordner.

- 4 Im Homescreen wird dann das Symbol eines neuen Ordners angezeigt. Ziehen Sie es auf die gewünschte Position auf dem betreffenden Panel und nehmen Sie dann den Finger vom Bildschirm.

TIPP! Um ein Anwendungssymbol aus dem Menü **Anwendungen** zum Homescreen hinzuzufügen, müssen Sie die gewünschte Anwendung länger berühren.

TIPP! Um ein Anwendungssymbol auf dem Homescreen zu löschen, berühren Sie das zu löschende Verknüpfungssymbol länger und ziehen Sie es auf .

HINWEIS: Vorinstallierte Anwendungen können nicht gelöscht werden. (Nur ihre Symbole können vom Bildschirm gelöscht werden.)

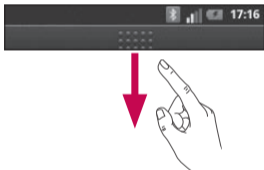
Ihr Homescreen

Zu den zuletzt verwendeten Anwendungen zurückkehren

- 1 Berühren Sie die Taste **Homescreen** längere Zeit. Auf dem Display wird ein Popup-Fenster mit Symbolen der Anwendungen angezeigt, die Sie zuletzt verwendet haben.
- 2 Tippen Sie auf ein Symbol, um die Anwendung zu öffnen. Oder berühren Sie die Taste **Zurück**, um zur aktuellen Anwendung zurückzukehren.

Benachrichtigungsauszug

Der Benachrichtigungsauszug ist quer über den oberen Bildschirmrand angeordnet.





Klingeln/Vibration/
Lautlos Wi-Fi Bluetooth GPS Datenverbindung

Berühren Sie den Benachrichtigungsauszug mit dem Finger und ziehen Sie ihn nach unten.

Berühren Sie alternativ dazu auf dem Homescreen die **Menütaste** und wählen Sie **Benachrichtigungen**. Hier können Sie Sound, Wi-Fi, Bluetooth und GPS sowie andere Benachrichtigungen prüfen und verwalten.

Statusleiste anzeigen

Mittels verschiedener Symbole zeigt die Statusleiste Telefoninformationen an, wie z. B. die Signalstärke, neue Nachrichten, die Akkulaufzeit und aktive Bluetooth- und Datenverbindungen.

In der nachstehenden Tabelle werden die gängigen Symbole der Statusleiste erklärt.



[Statusleiste]

Ihr Homescreen

Symbol	Beschreibung
	Keine SIM-Karte
	Kein Signal
	Flugmodus
	Verbindungsaufbau zu einem Wi-Fi-Netzwerk
	Headset
	Anruf wird getätigt
	Anruf wird gehalten

Symbol	Beschreibung
	Lautsprecher
	Telefonmikrofon ist stumm geschaltet
	Entgangener Anruf
	Bluetooth ist aktiv
	Mit einem Bluetooth-Gerät verbunden
	Systemwarnung
	Alarm ist aktiv

Symbol	Beschreibung
	Neue Sprachmitteilung
	Rufton ist stummgeschaltet
	Vibrationsmodus
	Akku vollständig geladen
	Akku wird geladen
	Datenempfang und -versand

Symbol	Beschreibung
	Das Telefon ist über ein USB-Kabel an einen PC angeschlossen
	Daten werden heruntergeladen
	Daten werden hochgeladen
	GPS stellt Verbindung her
	GPS-Ortsdaten werden empfangen

Symbol	Beschreibung
	3 weitere Benachrichtigungen werden nicht angezeigt
	Daten werden synchronisiert
	Download beendet
	Neue Google Mail
	Neue Google Talk-Nachricht
	Neue Nachricht


Symbol	Beschreibung
	Musikwiedergabe läuft
	Anstehendes Ereignis
	USB-Tethering ist aktiv
	Mobiler WLAN-Hotspot ist aktiv
	USB-Tethering und mobiler Wi-Fi-Hotspot sind aktiv

Ihr Homescreen



Bildschirmtastatur

Sie können Text über die Bildschirmtastatur eingeben. Die Bildschirmtastatur wird bei der Texteingabe automatisch auf dem Display dargestellt. Um die Tastatur manuell aufzurufen, müssen Sie nur das Textfeld berühren, in das Sie Text eingeben möchten.

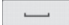
Verwendung der Tastatur und Texteingabe


 Tippen Sie einmal auf die Taste, um den nächsten Buchstaben groß zu schreiben. Tippen Sie zweimal auf die Umschalttaste,

um alle Buchstaben als Großbuchstaben einzugeben.

  Tippen Sie auf die Taste, um auf die numerische und die Symboltastatur umzuschalten. Halten Sie diese Taste etwas länger gedrückt, um das Einstellungsmenü aufzurufen.

 Tippen Sie auf die Taste, um ein Emoticon für Ihre Nachricht einzufügen.

 Tippen Sie auf diese Taste, um ein Leerzeichen einzufügen.

 Tippen Sie auf diese Taste, um eine neue Zeile in einem Nachrichtefeld zu erzeugen.

 Tippen Sie auf diese Taste, um das vorherige Zeichen zu löschen.

 Tippen Sie auf diese Taste, um die Bildschirmtastatur auszublenden.

Buchstaben mit Akzent eingeben

Wenn Sie beispielsweise Französisch oder Spanisch als Texteingabesprache auswählen, können Sie französische und spanische Sonderzeichen eingeben (z. B. „á“).

Um beispielsweise ein „á“ einzugeben, drücken Sie die Taste „a“, und halten Sie diese so lange gedrückt, bis die Zoomtaste größer wird und Zeichen aus anderen Sprachen angezeigt werden. Wählen Sie dann das gewünschte Sonderzeichen aus.

Google-Konto einrichten

Wenn Sie das Telefon zum ersten Mal einschalten, können Sie Ihr Netz aktivieren, sich bei Ihrem Google-Konto anmelden und festlegen, wie Sie bestimmte Google-Dienste verwenden möchten.

So richten Sie Ihr Google-Konto ein:

* Melden Sie sich über den Einrichtungsbildschirm bei einem Google-Konto an.

ODER

* **Anwendungen** > eine Google-Anwendung wählen, beispielsweise **Google Mail** >

Wählen Sie **Erstellen**, um ein neues Konto zu erstellen.

Wenn Sie bereits ein Google-Konto haben, geben Sie Ihre E-Mail-Adresse und das Passwort ein, und berühren Sie **Anmelden**.

Sobald Sie Ihr Google-Konto auf Ihrem Telefon eingerichtet haben, synchronisiert sich Ihr Telefon automatisch mit Ihrem Google-Konto im Internet.

Ihre Kontakte, Ihre Google Mail-Nachrichten, die Kalendertermine und weitere Informationen von diesen Internet-

Anwendungen und -Diensten werden mit Ihrem Telefon synchronisiert. (Abhängig von Ihren Synchronisierungseinstellungen.)

Nach dem Anmelden können Sie Google Mail verwenden und die Google-Dienste auf Ihrem Telefon nutzen.

Wi-Fi

Mit der Wi-Fi-Option können Sie eine schnelle Internetverbindung in Reichweite eines drahtlosen Zugangspunkts (AP) aufbauen.

Dank Wi-Fi können Sie einen drahtlosen Internetzugriff ohne weitere Kosten verwenden.

Wi-Fi aktivieren


Öffnen Sie auf dem Homescreen den Benachrichtigungsauszug, und berühren Sie



Berühren Sie alternativ **Anwendungen** > **Einstellungen** > **Drahtlos und Netzwerke** > **Wi-Fi** .

Mit Wi-Fi verbinden

Wählen Sie das Wi-Fi-Netzwerk aus, zu dem Sie eine Verbindung herstellen möchten.

Wenn  angezeigt wird, müssen Sie ein Passwort eingeben, um eine Verbindung herstellen zu können.

HINWEIS:

- Wenn Sie keinen Wi-Fi-Zugang haben und eine 3G-Verbindung wählen, können zusätzliche Kosten entstehen.

- Wenn Ihr Telefon in den Standby-Modus wechselt, während es über einen Wi-Fi-Zugangspunkt verbunden ist, wird die Wi-Fi-Verbindung automatisch beendet.
- In diesem Fall ist es möglich, dass Ihr Telefon automatisch eine Verbindung zu einem 3G-Netzwerk aufbaut, falls es über die erforderlichen Daten verfügt. Dabei können zusätzliche Kosten entstehen.
- Das LG-E400 unterstützt die Sicherheitsprotokolle WEP, WPA/WPA2-PSK und 802.1x EAP. Wenn Ihr Wi-Fi-Dienstanbieter oder Netzwerkadministrator




die Verschlüsselung für die Netzwerksicherheit festgelegt hat, geben Sie den Schlüssel im Pop-up-Fenster ein. Wenn die Verschlüsselung nicht festgelegt ist, wird das Popup-Fenster nicht angezeigt. Sie erhalten den Schlüssel von Ihrem Wi-Fi-Dienstanbieter oder Netzwerkadministrator.

Wi-Fi

Mobildatenverbindung Ihres Telefons freigeben

Sie können die Mobildatenverbindung Ihres Telefons mit einem Computer via USB-Kabel teilen (USB-Tethering). Sie können die Mobildatenverbindung Ihres Telefons auch mit bis zu fünf weiteren Geräten gleichzeitig teilen und aus Ihrem Telefon einen mobilen Wi-Fi-Hotspot machen.

Wenn Ihr Telefon die Mobildatenverbindung teilt, erscheint ein Symbol in der Statusleiste und eine Benachrichtigung im Benachrichtigungsauszug.

Symbol	Beschreibung
	USB-Tethering ist aktiv
	Mobiler WLAN-Hotspot ist aktiv
	USB-Tethering und mobiler Wi-Fi-Hotspot sind aktiv

Weitere Informationen zu Tethering, mobilen Hotspots, unterstützten Betriebssystemen und sonstige Details finden Sie unter <http://www.android.com/tether>.

HINWEIS: Durch die Verwendung von Online-Diensten können zusätzliche Gebühren anfallen. Erkundigen Sie sich bei Ihrem Netzbetreiber nach eventuellen Zusatzkosten.

Einstellungen für USB-Tethering und den mobilen Wi-Fi-Hotspot.

- 1 Berühren Sie im Homescreen die Registerkarte **Anwendungen**, und wählen Sie **Einstellungen**.
- 2 Berühren Sie **Drahtlos und Netzwerke**, und wählen Sie **Tethering & mobiler Hotspot**.

- 3 Wählen Sie die Optionen aus, die Sie anpassen möchten.

USB-Tethering – Aktivieren Sie diese Option, um die Mobilfunknetz-Datenverbindung des Telefons über eine USB-Verbindung für Ihren Computer freizugeben.

Mobiler Wi-Fi Hotspot – Aktivieren Sie diese Option, um die Mobilfunknetz-Datenverbindung des Telefons als mobilen Wi-Fi Hotspot zu verwenden.

Hilfe – Wählen Sie diese Option, um weitere Informationen zum USB-Tethering und zu mobilen Wi-Fi Hotspots zu erhalten.

Wi-Fi

Mobildatenverbindung via USB teilen.

Wenn Ihr PC unter Windows 7 oder einer Linux-Version (wie z. B. Ubuntu) läuft, müssen Sie normalerweise keine Einstellungen vornehmen, um Ihren Computer auf Tethering vorzubereiten. Wenn Sie eine frühere Windows-Version benutzen, müssen Sie wahrscheinlich einige Einstellungsänderungen vornehmen, um eine Netzwerkverbindung über USB herzustellen. Wenn Sie wissen wollen, welche Betriebssysteme USB-Tethering unterstützen

sowie Informationen zur Konfiguration benötigen, besuchen Sie <http://www.android.com/tether>.

USB-Tethering und Datenfreigabe

Es ist nicht möglich, die Datenverbindung des Telefons und die microSD-Karte zur gleichen Zeit zu freizugeben. Wenn Sie Ihre microSD-Karte mithilfe der USB-Verbindung für Ihren PC zur Verfügung stellen wollen, müssen Sie die Datenverbindung zuerst trennen.

- 1 Verwenden Sie das mitgelieferte USB-Kabel, um Ihr Telefon mit Ihrem Computer zu verbinden.
- 2 Berühren Sie im Homescreen die Registerkarte **Anwendungen**, und wählen Sie **Einstellungen**.
- 3 Berühren Sie **Drahtlos und Netzwerke**, und wählen Sie **Tethering & mobiler Hotspot**.
- 4 Wählen Sie **USB-Tethering**.
 - Das Telefon teilt sich jetzt seine Mobildatenverbindung via USB-Kabel mit Ihrem Computer. In der Statusleiste und im

Benachrichtigungsauszug werden aktuelle Benachrichtigungen  angezeigt.

- 5 Deaktivieren Sie **USB-Tethering**, um die Freigabe Ihrer Mobildatenverbindung zu beenden. Oder entfernen Sie einfach das USB-Kabel.

Mobildatenverbindung als mobilen Wi-Fi-Hotspot verwenden

- 1 Berühren Sie im Homescreen die Registerkarte **Anwendungen**, und wählen Sie **Einstellungen**.

Wi-Fi

- 2 Berühren Sie **Drahtlos und Netzwerke**, und wählen Sie **Tethering & mobiler Hotspot**.
- 3 Aktivieren Sie **Mobiler Wi-Fi Hotspot**.
 - Nach kurzer Zeit überträgt das Telefon seinen Wi-Fi-Netzwerknamen (SSID), damit bis zu acht andere Computer oder Geräte darauf zugreifen können. In der Statusleiste und im Benachrichtigungsauszug werden aktuelle Benachrichtigungen  angezeigt.
 - Wenn **Mobiler Wi-Fi Hotspot** aktiviert ist, können Sie den Netzwerknamen ändern oder das Netzwerk schützen.

- 4 Deaktivieren Sie **Mobiler Wi-Fi Hotspot**, um die Freigabe der Mobilatenverbindung über Wi-Fi zu beenden.

Mobilen Hotspot umbenennen oder sichern

Sie können den Wi-Fi-Netzwerknamen Ihres Telefons (SSID) ändern und das Netzwerk sichern.

- 1 Berühren Sie im Homescreen die Registerkarte **Anwendungen**, und wählen Sie **Einstellungen**.

- 2 Berühren Sie **Drahtlos und Netzwerke**, und wählen Sie **Tethering & mobiler Hotspot**.
 - 3 Stellen Sie sicher, dass **Mobiler Wi-Fi-Hotspot** ausgewählt ist.
 - 4 Berühren Sie **Wi-Fi Hotspot-Einstellungen**.
 - 5 Wählen Sie **Wi-Fi Hotspot konfigurieren**.
 - Der Dialog **Wi-Fi-Hotspot konfigurieren** wird geöffnet.
 - Sie können den Netzwerknamen (SSID) ändern, den andere Computer bei der Suche nach Wi-Fi-Netzwerken sehen.
- Sie können auch das Menü **Sicherheit** berühren, um für das Netzwerk eine „Wi-Fi Protected Access 2 (WPA2)“-Sicherheit mit einem Preshared Key (PSK) zu konfigurieren.
 - Wenn Sie die Sicherheitsoption **WPA2 PSK** wählen, wird ein Kennwortfeld zum Dialog **Wi-Fi-Hotspot konfigurieren** hinzugefügt. Nach der Festlegung des Kennworts muss es dann bei der Anmeldung zum Hotspot eingegeben werden. Oder berühren Sie **Offen** im **Sicherheits-Menü**, um die Sicherheitsfunktionen Ihres Netzwerkes zu deaktivieren.

Wi-Fi

ACHTUNG!

Wenn Sie die Sicherheitsoption **Offen** verwenden, können Sie die unbefugte Nutzung von Online-Diensten durch andere Personen nicht verhindern, und es können zusätzliche Kosten anfallen. Um eine unbefugte Nutzung zu verhindern, sollten Sie die Sicherheitsoption stets aktiviert lassen.

6 Berühren Sie **Speichern**.


Anrufe

Einen Anruf tätigen

- 1 Berühren Sie , um das Tastenfeld zu öffnen.
- 2 Geben Sie die Rufnummer mithilfe des Tastenfelds ein. Um eine Ziffer zu löschen, berühren Sie das **Löschsymbolsymbol** .
- 3 Berühren Sie das **Anrufsymbol** , um einen Anruf zu tätigen.
- 4 Um einen Anruf zu beenden, berühren Sie das **Ende-Symbol** .

TIPP! Um „+“ für internationale Anrufe einzugeben, berühren Sie  länger.

Kontakte anrufen

- 1 Berühren Sie das Symbol , um Ihre Kontakte zu öffnen.
- 2 Blättern Sie durch die Kontakte, oder berühren Sie **Suchen**, und geben Sie den (die) ersten Buchstaben des Kontakts ein, den Sie anrufen möchten.
- 3 Berühren Sie in der Liste den Kontakt, den Sie anrufen möchten. Tippen Sie auf die Nummer oder das Anrufsymbol, um den Anruf zu tätigen.

Anrufe

Annehmen oder Abweisen eines Anrufs

Wenn der Bildschirm gesperrt ist und das Telefon klingelt, ziehen Sie das Symbol




Annehmen  nach rechts.

Ziehen Sie das **Ablehnen**-Symbol  nach links, um einen eingehenden Anruf abzulehnen.

Anruflautstärke anpassen

Verwenden Sie die Lautstärketaste an der linken Seite des Telefons, um die Lautstärke während eines Anrufs einzustellen.

Neuer Anruf

- 1 Tippen Sie während des ersten Anrufs auf das Symbol .
- 2 Wählen Sie die Nummer, oder durchsuchen Sie Ihre Kontakte.
- 3 Berühren Sie das **Anrufsymbol** , um den Anruf zu tätigen.
- 4 Beide Anrufe werden auf dem Bildschirm angezeigt. Ihr erster Anruf wird auf Halten gesetzt.
- 5 Berühren Sie die angezeigte Nummer, um zwischen den Anrufen zu wechseln. Oder berühren Sie  **Konferenz**, um eine Telefonkonferenz einzuleiten.

6 Berühren Sie zum Beenden aktiver Anrufe **Anruf beenden.**

HINWEIS: Jeder getätigte Anruf ist kostenpflichtig.

Anruflisten anzeigen

Berühren Sie auf dem Homescreen die Taste  und wählen Sie die Registerkarte **Anrufe.**

Es wird eine vollständige Liste aller gewählten, empfangenen und entgangenen Sprachanrufe angezeigt.

TIPP! Indem Sie einen beliebigen Eintrag der Anrufliste berühren, werden das Datum, die Uhrzeit und die Dauer des Anrufs angezeigt.

TIPP! Berühren Sie die **Menütaste** und dann **Alle löschen**, um alle aufgelisteten Einträge zu löschen.

Anrufeinstellungen

Sie können Anrufeinstellungen wie beispielsweise Rufumleitung und andere von Ihrem Betreiber angebotene Funktionen konfigurieren.

Anrufe


- 1 Berühren Sie auf dem Homescreen die Registerkarte **Anwendungen**, um das Anwendungsmenü zu öffnen.
- 2 Blättern Sie bis zur Option **Einstellungen** und berühren Sie diese.
- 3 Tippen Sie auf **Anrufeinstellungen**, und wählen Sie die Optionen aus, die Sie ändern möchten.

Kontakte




Fügen Sie auf dem Telefon Kontakte hinzu, und synchronisieren Sie sie mit den Kontakten in Ihrem Google-Konto oder anderen Konten, die diese Funktion unterstützen.

Kontakte suchen

Auf dem Homescreen

- 1 Berühren Sie das Symbol , um Ihre Kontakte zu öffnen.
- 2 Berühren Sie **Suchen** und geben Sie den Namen des Kontakts über das Tastenfeld ein.

Neuen Kontakt hinzufügen

- 1 Berühren Sie , geben Sie die Nummer des neuen Kontakts ein, und berühren Sie die **Menütaste**. Berühren Sie nun **Zu Kontakten hinzufügen** und dann **Neuen Kontakt erstellen**.
- 2 Wenn Sie dem neuen Kontakt ein Bild hinzufügen möchten, berühren Sie . Wählen Sie **Bild aufnehmen** oder **Aus Galerie auswählen**.
- 3 Wählen Sie den **Kontakttyp** durch Berühren von .
- 4 Berühren Sie eine Kategorie der

Kontakte


Kontaktinformationen und geben Sie die Details zu dem Kontakt ein.

- 5 Berühren Sie **Speichern**.

Bevorzugte Kontakte


Sie können häufig angerufene Kontakte als Favoriten einordnen.

Einen Kontakt zu Ihren Favoriten hinzufügen

- 1 Berühren Sie das Symbol , um Ihre Kontakte zu öffnen.
- 2 Berühren Sie einen Kontakt, um dessen Details anzuzeigen.

- 3 Berühren Sie den Stern rechts neben dem Namen des Kontakts. Der Stern erhält eine goldene Farbe.

Einen Kontakt aus Ihrer Favoritenliste entfernen

- 1 Berühren Sie das Symbol , um Ihre Kontakte zu öffnen.
- 2 Berühren Sie die Registerkarte **Gruppen**, und wählen Sie oben aus der Liste **Favoriten**. Wählen Sie dann einen Kontakt aus, um Details anzuzeigen.
- 3 Berühren Sie den goldenen Stern rechts neben dem Namen des Kontakts. Der

Stern erhält eine graue Farbe, und der Kontakt wird aus Ihren Favoriten entfernt.

Kontakte von Ihrem alten auf Ihr neues Gerät verschieben

Exportieren Sie Ihre Kontakte als CSV-Datei mithilfe eines PC Sync-Programms von Ihrem alten Gerät auf den PC.

1 Installieren Sie die PC-Anwendung „LG PC Suite“ auf dem PC. Starten Sie das Programm, und verbinden Sie Ihr Gerät mit dem USB-Kabel mit dem PC.

- 2** Wählen Sie oben auf dem Bildschirm **Gerät > Persönliche Informationen importieren > Kontakte importieren**.
- 3** Ein Popup-Fenster zum Öffnen einer Datei mit Kontakten wird angezeigt.
- 4** Wählen Sie eine Datei mit Kontakten aus, und klicken Sie auf **Öffnen**.
- 5** Ein Popup-Fenster zum Importieren eines neuen Kontakts vom PC in die Kontakte auf dem Gerät wird angezeigt.

Kontakte


- 6 Wenn Kontakte auf dem Gerät von neuen Kontakten vom PC abweichen, wählen Sie einen Kontakt aus, der vom PC importiert werden soll.
- 7 Klicken Sie auf die Schaltfläche **OK**, um einen neuen Kontakt vom PC auf das Gerät zu importieren.

Nachrichten

Nachrichten

Ihr LG-E400 vereint SMS und MMS in einem intuitiven und benutzerfreundlichen Menü.

Nachrichten senden

- 1 Berühren Sie das Symbol  im Homescreen, und berühren Sie **Neue Nachricht**, um eine leere Nachricht zu öffnen.
- 2 Geben Sie einen Kontaktnamen oder eine Kontaktnummer in das Feld **An** ein. Während Sie einen Kontaktnamen eingeben, werden übereinstimmende Kontakte angezeigt. Sie können einen der

vorgeschlagenen Empfänger berühren.

Sie können mehrere Kontakte hinzufügen.

HINWEIS: Nachrichtenkosten werden für jede Person berechnet, der Sie die Mitteilung senden.

- 3 Berühren Sie **Geben Sie die Nachricht ein**, um mit der Eingabe der Nachricht zu beginnen.
- 4 Berühren Sie die Taste **Menü**, um das Optionsmenü zu öffnen. Wählen Sie eine der Optionen **Anruf, Kontakt anzeigen, Betreff hinzufügen, Verwerfen, Antworten mit** und **Mehr**.

Nachrichten

- 5 Berühren Sie **Senden**, um die Nachricht zu senden.
- 6 Der Nachrichtenbildschirm wird geöffnet, in dem Ihre Nachricht nach dem Namen/der Nummer des Empfängers angezeigt wird. Die Antworten werden auf dem Bildschirm angezeigt. Wenn Sie weitere Nachrichten anzeigen und senden, wird ein Nachrichten-Thread erstellt.

WARNUNG

Die Begrenzung auf 160 Zeichen kann von Land zu Land je nach Art und Sprache der SMS-Codierung variieren.

WARNUNG

Wenn einer SMS-Nachricht eine Bild-, Video- oder Audio-Datei hinzugefügt wird, wird diese automatisch in eine MMS-Nachricht umgewandelt und entsprechend berechnet.

HINWEIS: Wenn Sie während eines Anrufs eine SMS erhalten, ertönt ein Signalton.

Gruppiert

Nachrichten (SMS, MMS), die mit einem Dritten ausgetauscht werden, können in chronologischer Reihenfolge angezeigt werden, so dass Sie einen bequemen Überblick über die gesamte Konversation haben.

Smileys verwenden

Peppen Sie Ihre Nachrichten mit Smileys auf. Wenn Sie eine neue Nachricht erstellen, berühren Sie die **Menütaste**, und wählen Sie **Mehr > Smiley einfügen**.

Nachrichteneinstellungen ändern

Die Nachrichteneinstellungen des LG-E400 sind vordefiniert, damit Sie sofort Nachrichten senden können. Sie können die Einstellungen nach Bedarf anpassen.

WARNUNG

In diesem Modus leitet der MMS-Client den Benutzer mit Inhalten aus der Core MM Content Domain durch das Erstellen und Senden von Nachrichten. Dies erfolgt über Warndialoge.

E-Mail

E-Mail- und Kontobildschirm öffnen

Sie können die **E-Mail-Anwendung** verwenden, um E-Mails von anderen Service Providern als Google Mail zu lesen. Die E-Mail-Anwendung unterstützt die folgenden Kontotypen: POP3, IMAP und Exchange.

E-Mail-Konto verwalten

Berühren Sie auf dem Homescreen **Anwendungen > E-Mail**, und wählen Sie dann den E-Mail-Dienstanbieter.

Ein Einrichtungsassistent wird geöffnet, der Ihnen beim Hinzufügen eines E-Mail-Kontos hilft. Nach der Ersteinrichtung zeigt die E-Mail-Anwendung den Inhalt Ihres Posteingangs an (falls Sie nur ein Konto haben), oder den Bildschirm Konten (falls Sie mehrere Konten haben).

Der Bildschirm „Konten“

Im Bildschirm „Konten“ werden Ihr kombinierter Posteingang und Ihre verschiedenen E-Mail-Konten angezeigt.

- 1 Öffnen Sie die **E-Mail-Anwendung**. Falls der Bildschirm „Konten“ nicht geöffnet

wird, drücken Sie die **Menütaste** und berühren Sie **Konten**.

2 Wählen sie den E-Mail Dienstanbieter aus.



- Berühren Sie dieses Symbol, um Ihren kombinierten Posteingang mit allen Nachrichten anzuzeigen, die an alle Ihre Konten gesendet wurden.



- Berühren Sie dieses Symbol, um eine Liste Ihrer markierten Nachrichten anzuzeigen.



- Berühren Sie das Ordnersymbol, um die Ordner des Kontos anzuzeigen.

Sie können ein Konto berühren, um dessen Posteingang anzuzeigen. Das Konto, von dem Sie standardmäßig E-Mails versenden, ist mit einem Häkchen markiert.

Kombinierten Posteingang öffnen

Falls Sie die E-Mail-Anwendung zum Senden und Empfangen von E-Mails von mehr als einem Konto konfiguriert haben, können Sie im kombinierten Posteingang alle Nachrichten anzeigen, die an alle Ihre Konten gesendet wurden.

1 Berühren Sie **E-Mail**.

E-Mail

- 2 Berühren Sie **Kombinierter Posteingang** (im Bildschirm „Konten“). Die Nachrichten im kombinierten Posteingang sind auf der linken Seite mit denselben Farben nach Konten farbcodiert, die für die verschiedenen Konten im Bildschirm „Konten“ verwendet werden.


Nur die aktuellen E-Mails in Ihren Konten werden auf das Telefon heruntergeladen. Um weitere (frühere) E-Mail-Nachrichten herunterzuladen, berühren Sie **Weitere Nachrichten laden** am unteren Rand der E-Mail-Liste.

E-Mail-Nachrichten verfassen und senden

So verfassen und senden Sie eine E-Mail-Nachricht

- 1 Berühren Sie in der **E-Mail-Anwendung** die **Menütaste** und berühren Sie dann **Schreiben**.
- 2 Geben Sie eine Adresse für den beabsichtigten Empfänger einer Nachricht ein. Während der Texteingabe werden passende Adressen aus Ihrer Kontaktliste zur Auswahl angeboten. Trennen Sie mehrere Adressen durch Kommas.

- 3 Berühren Sie die **Menütaste**, und berühren Sie **Cc/Bcc hinzufügen**, um andere Kontakte/E-Mail-Adressen als Cc- oder Bcc-Empfänger hinzuzufügen.
- 4 Geben Sie den Text Ihrer Nachricht ein.
- 5 Berühren Sie die **Menütaste**, und berühren Sie **Anhang hinzufügen**, um eine Datei an die Nachricht anzuhängen.
- 6 Berühren Sie die Taste **Senden**. Wenn Sie noch nicht zum Senden der Nachricht bereit sind, berühren sie die Taste **Als Entwurf speichern**, um die Nachricht im Ordner **Entwürfe**

zu speichern. Berühren Sie einen Nachrichtenentwurf im Ordner **Entwürfe**, um diesen weiter zu bearbeiten. Ihre Nachricht wird auch als Entwurf gespeichert, wenn Sie vor dem Senden die **Zurück**-Taste  berühren. Berühren Sie die Taste **Verwerfen**, um eine Nachricht zu verwerfen und einschließlich ihrer gespeicherten Entwürfe zu löschen. Falls Sie nicht mit einem Netz verbunden sind, beispielsweise wenn Sie im Flugzeugmodus arbeiten, werden die gesendeten Nachrichten solange im

E-Mail

Postausgang gespeichert, bis Sie wieder mit einem Netz verbunden sind. Wenn der **Postausgang** ausstehende Nachrichten enthält, wird er auf dem Bildschirm „Konten“ angezeigt.

Beachten Sie, dass sich Nachrichten, die über ein Exchange-Konto gesendet werden, nicht auf dem Telefon befinden, sondern auf dem Exchange-Server.

Wenn Sie Ihre gesendeten Nachrichten im Ordner **Gesendet** anzeigen möchten, berühren Sie die **Menütaste** und anschließend **Ordner**. Berühren Sie dann den Ordner **Gesendet** und wählen Sie im

Optionsmenü **Aktualisieren**.

TIPP! Wenn eine neue E-Mail im Posteingang eingeht, erhalten Sie eine Benachrichtigung durch einen Ton oder einen Vibrationsalarm.

Mit Kontoordnern arbeiten

Jedes Konto enthält die Ordner **Eingang**, **Postausgang**, **Gesendet** und **Entwürfe**. Abhängig von den Funktionen, die vom Dienstanbieter Ihres Kontos angeboten werden, besitzen Sie möglicherweise noch weitere Ordner.

E-Mail-Konten hinzufügen und bearbeiten

- 1 Um ein E-Mail-Konto hinzuzufügen, berühren Sie die Registerkarte **Anwendungen**, und wählen Sie **E-Mail**.
- 2 Wählen Sie **Microsoft Exchange ActiveSync** oder **Andere**, und geben Sie die Kontoeinstellungen ein.
- 3 Wenn bereits ein E-Mail-Konto eingerichtet ist, müssen Sie im Bildschirm „Konten“ die **Menütaste** berühren und auf **Konto hinzufügen** tippen.

- 4 Geben Sie einen Namen für das Konto ein, legen Sie fest, welcher Ihr Name in ausgehenden E-Mails angezeigt werden soll, und berühren Sie anschließend **Fertig**.

So ändern Sie die Einstellungen eines Kontos

- 1 Öffnen Sie den Bildschirm „Konten“.
- 2 Berühren Sie das Konto, dessen Einstellungen Sie ändern möchten, länger. Berühren Sie in dem Menü, das nun geöffnet wird, die Option **Kontoeinstellungen**.

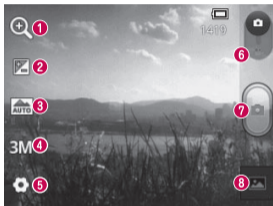
E-Mail

So löschen Sie ein E-Mail-Konto

- 1 Öffnen Sie den Bildschirm „Konten“.
- 2 Berühren Sie das zu löschende Konto länger.
- 3 Berühren Sie in dem Menü, das nun geöffnet wird, die Option **Konto entfernen**.
- 4 Berühren Sie im Dialogfenster **OK**, um die Löschung des Kontos zu bestätigen.

Kamera

Der Sucher



- 1 Zoom** – Zoomen Sie das Bild näher heran oder weiter weg. Sie können auch die seitlichen Lautstärketasten verwenden.
- 2 Helligkeit** – Hiermit steuern Sie die Belichtungsstärke von Aufnahmen. Schieben Sie den Regler zum Einstellen der Helligkeit für dunklere Aufnahmen in Richtung „-“ und für hellere Aufnahmen in Richtung „+“.
- 3 Bildmodus** – Wählen Sie **Automatisch**, **Porträt**, **Landschaft**, **Sport**, **Sonnenuntergang** oder **Nacht**.
- 4 Bildgröße** – Berühren Sie diese Option, um die Größe (in Pixel) des aufgenommenen Bilds festzulegen.
- 5 Einstellungen** – Berühren Sie dieses Symbol, um das Menü „Erweiterte Einstellungen“ zu öffnen.
- 6 Videomodus** – Schieben Sie dieses Symbol nach unten, um in den Videomodus zu wechseln.
- 7 Fotos aufnehmen**
- 8 Galerie** – Berühren Sie dieses Symbol, um das zuletzt aufgenommene Foto anzuzeigen. Hier können Sie Ihre Galerie aufrufen und Ihre gespeicherten Fotos im Kamera-Modus anzeigen.

Kamera

Ein Foto machen

- 1 Öffnen Sie die **Kamera**-Anwendung.
- 2 Richten Sie das Objektiv auf das gewünschte Motiv.
- 3 Drücken Sie die Taste „Erfassen“ .

Nach der Aufnahme des Fotos

Ihr aufgenommenes Foto erscheint auf dem Bildschirm.

Weiter.

Berühren Sie den Bildschirm, um Ihr Foto mit **Bluetooth**, **Google Mail**, **Nachrichten** oder **Picasa** zu übertragen.

Verwenden

Berühren Sie diese Option, um das Bild als **Hintergrund** oder als **Kontaktsymbol** zu verwenden.

Umbenennen

Berühren Sie dieses Symbol, um den Namen des gerade aufgenommenen Bilds zu bearbeiten.



Berühren Sie dieses Symbol, um das Bild zu löschen.



Berühren Sie dieses Symbol, um sofort ein weiteres Foto aufzunehmen. Das aktuelle Foto wird gespeichert.



Berühren Sie dieses Symbol, um das zuletzt aufgenommene Foto und die Galerie anzuzeigen.

Erweiterte Einstellungen

Berühren Sie im Sucher , um alle erweiterten Optionen zu öffnen.

Ändern Sie die Kameraeinstellungen, indem Sie durch die Liste blättern. Wählen Sie die gewünschte Option aus und berühren Sie dann die Taste **Zurück**.

ISO – Der ISO-Wert legt die Empfindlichkeit des Lichtsensors in der Kamera fest. Je höher der ISO-Wert ist, desto empfindlicher ist der Sensor. Diese Funktion ist bei dunkleren Bedingungen von Nutzen, wenn Sie den Blitz nicht verwenden können.

Kamera

Weißabgleich – Wählen Sie eine der Optionen **Automatisch**, **Innen**, **Sonnig**, **Leuchtstoff** oder **Bewölkt**.

Farbeffekt – Wählen Sie einen Farbton für Ihr neues Foto.

Timer – Mit dem Selbstauslöser können Sie eine Zeitverzögerung festlegen, die beim Drücken der Aufnahmetaste aktiviert wird. Wählen Sie **Aus**, **3 Sek.**, **5 Sek.** oder **10 Sek.** Ideal, wenn Sie selbst auch auf dem Foto sein möchten.

Auslöseton – Wählen Sie eines der vier Auslösegeräusche aus.


Automatische Bildanzeige – Wenn Sie **Autom. Bildanzeige** aktivieren, wird das gerade aufgenommene Bild automatisch angezeigt.

Tag-Standort – Aktivieren Sie diese Option, um die standortbasierten Dienste Ihres Telefons zu nutzen. Nehmen Sie an einem beliebigen Ort ein Bild auf und versehen Sie es mit den genauen Daten des Aufnahmeortes. Wenn Sie solche Bilder einem Blog hinzufügen, der Georeferenzierung unterstützt, wird die Aufnahme auf der Karte angezeigt.

HINWEIS: Diese Funktion ist nur bei aktiviertem GPS verfügbar.

Speicher – Wählen Sie, ob Ihre Fotos im Telefonspeicher oder auf der Speicherkarte gespeichert werden sollen.

 – Setzen Sie alle Kameraeinstellungen auf die Werkseinstellung zurück.

 – Berühren Sie diese Taste, um herauszufinden, wie eine Funktion ausgeführt wird. Ihnen wird dann eine Kurzanleitung angezeigt.

TIPP! Wenn Sie die Kamera schließen, werden einige Einstellungen wieder auf die Standardwerte zurückgesetzt, beispielsweise Weißabgleich, Farbeffekt und Timer. Bitte überprüfen Sie diese Einstellungen, bevor Sie Ihr nächstes Foto aufnehmen.

TIPP! Das Menü „Einstellungen“ überlagert den Sucher. Wenn Sie also Elemente der Bildfarbe oder Bildqualität ändern, sehen Sie hinter dem Menü „Einstellungen“ in der Vorschau, wie sich das Bild verändert.


Kamera

Gespeicherte Fotos ansehen

Greifen Sie aus dem **Kameramodus** auf gespeicherte Fotos zu. Einfach  und anschließend den Bildschirm berühren. Es werden **Diashow** und **Menü** angezeigt.

TIPP! Blättern Sie nach links oder rechts, um andere Fotos oder Videos anzuzeigen.

 – Berühren Sie diese Taste, um die Diashow anzuzeigen.

 – Sie können Inhalte teilen oder ein Foto löschen. Berühren Sie **Mehr**, um weitere Optionen anzuzeigen.

Info – Rufen Sie Informationen zum Inhalt ab.

Festlegen als – Als Hintergrund oder Kontaktsymbol festlegen.

Zuschneiden – Schneiden Sie Ihr Foto zu. Bewegen Sie den Finger über den Bildschirm, um einen Bereich auszuwählen.

Nach links/rechts drehen – Nach links oder rechts drehen.

Videokamera



Der Sucher



- 1 Zoom** – Zoomen Sie das Bild näher heran oder weiter weg. Sie können auch die seitlichen Lautstärketasten verwenden.
- 2 Helligkeit** – Hiermit steuern Sie die Belichtungsstärke von Videoaufnahmen. Schieben Sie den Regler zum Einstellen der Helligkeit für dunklere Aufnahmen in Richtung „-“ und für hellere Aufnahmen in Richtung „+“.
- 3 Videogröße** – Berühren Sie dieses Symbol, um die Größe (in Pixel) des aufgezeichneten Videos festzulegen.
- 4 Ton aufzeichnen** – Wählen Sie **Stumm**, um ein Video ohne Ton aufzunehmen.
- 5 Einstellungen** – Berühren Sie dieses Symbol, um das Menü „Erweiterte Einstellungen“ zu öffnen.
- 6 Kamera-Modus** – Schieben Sie dieses Symbol nach oben, um in den Kameramodus zu wechseln.
- 7 Aufnahme starten**
- 8 Galerie** – Berühren Sie dieses Symbol, um das zuletzt aufgezeichnete Video anzuzeigen. Hier können Sie Ihre Galerie aufrufen und Ihre gespeicherten Videos im Videomodus anzeigen.

Videokamera

Ein Video aufnehmen

- 1 Wenn Sie die Taste für den **Kamera-Modus** nach unten schieben, ändert sich das Symbol zu .
- 2 Der Sucher der Videokamera wird auf dem Bildschirm angezeigt.
- 3 Halten Sie das Telefon horizontal und richten Sie das Objektiv auf das gewünschte Motiv für das Video.
- 4 Berühren Sie die Schaltfläche „Aufnahme“  einmal, um die Aufnahme zu starten.
- 5 Unten im Sucher werden **Aufn.** und ein Timer, der die Länge des Videos angibt, angezeigt.

- 6 Berühren Sie  auf dem Bildschirm, um die Aufnahme zu beenden.

Nach der Aufnahme des Videos

Ein Standbild, das Ihr aufgenommenes Video darstellt, erscheint auf dem Bildschirm.

Wiederg.



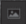
Berühren Sie diese Option, um das Video wiederzugeben.

Weiter.


Berühren Sie diese Option, um das Video über **Bluetooth**, **Google Mail**, **Nachrichten** oder **YouTube** freizugeben.

Umbenennen

Berühren Sie diese Option, um den Namen des ausgewählten Videos zu bearbeiten.

-  Berühren Sie dieses Symbol, um das gerade aufgezeichnete Video zu löschen. Berühren Sie zur Bestätigung **OK**. Der Sucher erscheint wieder.
-  Berühren Sie diese Option, um sofort ein weiteres Video aufzuzeichnen. Das aktuelle Video wird gespeichert.
-  Berühren Sie dieses Symbol, um das zuletzt aufgezeichnete Video sowie die Galerie anzuzeigen.

Erweiterte Einstellungen

Berühren Sie im Sucher , um alle erweiterten Optionen zu öffnen. Ändern Sie die Videokamera-Einstellungen, indem Sie durch die Liste blättern. Wählen Sie die gewünschte Option aus und berühren Sie dann die Taste **Zurück**.

Weißabgleich – Der Weißabgleich stellt sicher, dass alle Weißtöne im Video realistisch dargestellt sind. Damit die Kamera den Weißabgleich korrekt vornehmen kann, müssen Sie eventuell die Lichtverhältnisse einstellen. Wählen Sie zwischen den


Videokamera


Optionen **Automatisch**, **Innen**, **Sonnig**, **Leuchtstoff** und **Bewölkt**.

Farbeffekt – Wählen Sie einen Farbton für Ihre neue Ansicht.


Automatische Bildanzeige – Die Automatische Bildanzeige zeigt automatisch das gerade aufgenommene Video an.

Speicher – Wählen Sie, ob das Video im Telefonspeicher oder auf der Speicherkarte gespeichert werden soll.

 – Setzen Sie alle Videokameraeinstellungen auf die Werkseinstellung zurück.

 – Berühren Sie diese Taste, um herauszufinden, wie eine Funktion ausgeführt wird. Ihnen wird dann eine Kurzanleitung angezeigt.

Gespeicherte Videos ansehen

- 1 Berühren Sie im Sucher .
- 2 Ihre Galerie erscheint auf dem Bildschirm.
- 3 Berühren Sie ein Video-Standbild, um es im Galerie-Bildschirm anzuzeigen. Die Wiedergabe beginnt automatisch.

Lautstärke einstellen, wenn Sie ein Video ansehen

Um während der Wiedergabe die Lautstärke des Videos einzustellen, verwenden Sie die Lautstärketasten an der Seite des Telefons.

Multimedia

Vorinstallierte Apps

Unter **Vorinstallierte Apps** sind nützliche Anwendungen vorinstalliert. Um eine Anwendung zu nutzen, müssen Sie diese zuerst auf Ihrem Telefon installieren.

HINWEIS: Je nach Software Ihres Telefons oder Ihrem Dienstleister können unterschiedliche Anwendungen vorinstalliert sein.

Galerie

Berühren Sie die Registerkarte **Anwendungen**, und wählen Sie dann

Galerie aus. Öffnen Sie eine Liste der Katalogleisten, in denen Ihre gesamten Multimediadateien gespeichert sind.

Anzeigemodus

Berühren Sie **Galerie**. Die Ordneransicht wird angezeigt.

Beim Berühren eines Ordners wechseln Sie in den Rasteransichtsmodus. Wenn Sie auf ein Foto tippen, wechseln Sie in den Vollansichtsmodus.

Zeitleistenansicht

Die **Galerie** des LG-E400 bietet eine Zeitleistenansicht Ihrer Fotos und Videos. Ziehen Sie im Rasteransichtsmodus  nach rechts. Daraufhin wird das Datum angezeigt, an dem Sie Ihre Fotos aufgenommen haben, beginnend mit dem neuesten Foto. Wenn Sie ein bestimmtes Datum auswählen, werden alle an diesem Tag aufgenommenen Fotos gruppiert.

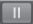



Musik

Ihr LG-E400 verfügt über einen integrierten Music Player zur Wiedergabe von Musikdateien. Zum Zugreifen auf den Music Player berühren Sie zuerst **Anwendung** und dann **Musik**.

Musiktitel abspielen

- 1 Berühren Sie im Homescreen die Registerkarte **Anwendungen**, und wählen Sie **Musik**.
- 2 Berühren Sie **Titel**.
- 3 Wählen Sie den gewünschten Titel.

Multimedia

- 4 Berühren Sie , um den Titel anzuhalten.
- 5 Berühren Sie , um zum nächsten Titel zu wechseln.
- 6 Berühren Sie , um zum Beginn des Titels zurückzukehren. Berühren Sie zweimal , um zum vorherigen Titel zurückzukehren.

Um während der Musikwiedergabe die Lautstärke zu ändern, drücken Sie die Lautstärketasten an der Seite des Telefons.

Berühren Sie einen beliebigen Titel in der Liste länger. Die Optionen **Wiedergeben**, **Zur Playlist hinzufügen**, **Als Rufton verwenden**, **Löschen**, **Info**, **Weiterleiten** und **Suchen** werden angezeigt.

HINWEIS: Das Urheberrecht von Musikdateien kann durch internationale Abkommen und nationale Urheberrechtsgesetze geschützt sein. Unter Umständen ist daher eine Genehmigung bzw. Lizenz zum Wiedergeben oder Vervielfältigen von Musiktiteln erforderlich. In einigen Ländern ist die Vervielfältigung von urheberrechtlich geschütztem Material für private Zwecke durch nationale Gesetze verboten. Prüfen Sie vor dem Herunterladen oder Kopieren der Datei die im jeweiligen Land geltenden gesetzlichen Bestimmungen zur Verwendung solchen Materials.

Dateien mithilfe von USB-Massenspeichergeräten übertragen

So übertragen Sie Dateien mithilfe von USB-Geräten

- 1 Schließen Sie das LG-E400 über ein USB-Kabel an einen PC an.
- 2 Die USB-Verbindungsmodus-Liste wird angezeigt. Wählen Sie die Option **USB-Speicher** aus.
- 3 Öffnen Sie den Wechseldatenträger auf Ihrem PC. Sie können die Massenspeicherinhalte auf dem PC anzeigen und die Dateien übertragen.

Multimedia

- 4 Kopieren Sie die Dateien von Ihrem PC in den Laufwerksordner.
- 5 Wählen Sie danach die Option **Nur laden**, um das Telefon vom PC zu trennen.

HINWEIS: Sie müssen zuerst eine microSD-Karte installieren. Ohne microSD-Karte können Sie den USB-Massenspeicher nicht verwenden.

HINWEIS: Wenn Sie den LG Android Platform Driver installiert haben, wird unmittelbar das Popup-Fenster **USB-Speicher aktivieren** angezeigt.

So übertragen Sie Musik-/ Videodateien auf Ihr Telefon

- 1 Verbinden Sie Ihr Telefon über das USB-Kabel mit dem PC. Berühren Sie auf dem Homescreen den Benachrichtigungsauszug und ziehen Sie ihn nach unten. Wählen Sie **USB-Verbindung > USB-Speicher aktivieren**. Öffnen Sie die entsprechenden Ordner, um die Dateien auf dem **Wechseldatenträger** anzuzeigen, der auf dem PC angezeigt wird. Wenn Sie den LG Android Platform Driver nicht auf Ihrem

PC installiert haben, müssen Sie ihn manuell einrichten. Weitere Informationen finden Sie unter „Dateien mithilfe von USB-Massenspeichergeräten übertragen“.

2 Übertragen Sie Musik- oder Videodateien von Ihrem PC in den Speicher des Telefons.

- Sie können Dateien von Ihrem PC mithilfe eines Kartenlesers in Ihren Telefonspeicher verschieben bzw. kopieren.
- Falls Sie eine Videodatei mit einer Untertiteldatei (*.srt-Datei mit dem

gleichen Namen wie die Videodatei) haben, platzieren Sie diese im gleichen Ordner, damit die Untertitel bei der Wiedergabe der Videodatei automatisch angezeigt werden.

- Beim Herunterladen von Musik- oder Videodateien sind die Urheberrechte zu beachten. Beachten Sie, dass beschädigte Dateien oder Dateien mit einer falschen Erweiterung Ihr Telefon beschädigen können.

Multimedia

Daten vom Telefon über Bluetooth senden

Daten über Bluetooth senden Sie können Daten über Bluetooth senden, indem Sie eine entsprechende Anwendung ausführen. Im Gegensatz zu den meisten anderen Mobiltelefonen erfolgt dies nicht über das Bluetooth-Menü.

* **Bilder senden:** Führen Sie die Anwendung **Galerie** aus. Wählen Sie ein Bild aus und berühren Sie **Menü**. Wählen Sie **Teilen** und dann **Bluetooth**. Prüfen Sie, ob Bluetooth aktiviert ist, und wählen Sie dann **Suche**

nach Geräten. Wählen Sie das Gerät, an das Sie Daten senden möchten, aus der Liste aus.

* **Kontakte exportieren:** Führen Sie die Anwendung **Kontakte** aus. Berühren Sie den Kontakt, den Sie exportieren möchten. Berühren Sie die **Menütaste**, und wählen Sie **Weiterleiten > Bluetooth**. Prüfen Sie, ob Bluetooth aktiviert ist, und wählen Sie dann **Suche nach Geräten**. Wählen Sie das Gerät, an das Sie Daten senden möchten, aus der Liste aus.

* **Mehrere ausgewählte Kontakte senden:**

Führen Sie die Anwendung **Kontakte**

aus. Um mehrere Kontakte auszuwählen, drücken Sie die **Menütaste**, und berühren Sie **Weiterleiten**. Wählen Sie die Kontakte aus, die Sie senden möchten, oder berühren Sie oben die Option **Alle wählen**.

Wählen Sie **Weiterleiten > Bluetooth**.

Prüfen Sie, ob Bluetooth aktiviert ist, und wählen Sie dann **Suche nach Geräten**.

Wählen Sie das Gerät aus der Liste aus, an das Sie Daten senden möchten.

* **Mit FTP verbinden (nur FTP-Server wird von diesem Telefon unterstützt):**


Wählen Sie **Einstellungen > Drahtlos und Netzwerke > Bluetooth-Einstellungen**.

Wählen Sie das Kästchen **Sichtbar**. Nun können Sie Ihr Telefon über andere Geräte suchen. Ermitteln Sie den FTP-Service, und stellen Sie eine Verbindung zum FTP-Server her.

- Wenn Sie von anderen Geräten aus nach diesem Telefon suchen möchten, wählen Sie **Einstellungen > Drahtlos und Netzwerke > Bluetooth-Einstellungen**. Wählen Sie das Kästchen **Sichtbar**. Das Kästchen wird nach 120 Sekunden deaktiviert.

Dienstprogramme

Wecker einstellen

- 1 Berühren Sie im Homescreen die Registerkarte **Anwendungen**, und wählen Sie **Uhr**.
- 2 Wenn Sie einen neuen Alarm hinzufügen möchten, berühren Sie , und wählen Sie **Neuer Weckruf**.
- 3 Stellen Sie die Zeit ein, um den Alarm zu aktivieren. Nachdem Sie die Zeit eingestellt haben, informiert Sie das LG-E400 darüber, wie viel Zeit bis zum Beginn des Alarms verbleibt.

- 4 Bestimmen Sie die Optionen **Wiederholen**, **Benachrichtigungstöne** oder **Vibriieren**, und fügen Sie einen **Titel** hinzu, um den Alarm zu benennen. Berühren Sie **Fertig**.

HINWEIS: Um die Alarmeinstellungen in der Alarmliste zu bearbeiten, berühren Sie die **Menütaste**, und wählen Sie **Einstellungen**. Sie können folgende Optionen einstellen: **Alarm im Stumm-Modus**, **Alarmlautstärke**, **Snooze-Dauer** und **Verhalten der Seitentaste**.

Taschenrechner

- 1 Berühren Sie im Homescreen die Registerkarte **Anwendungen**, und wählen Sie **Rechner**.
- 2 Berühren Sie die Zifferntasten, um Zahlen einzugeben.
- 3 Berühren Sie für einfache Berechnungen die gewünschte Funktion (+, -, x oder ÷), gefolgt von =.
- 4 Für kompliziertere Berechnungen berühren Sie die **Menütaste**, berühren Sie **Erweiterte Funktionen**, und wählen Sie dann **sin, cos, tan, log** usw.

Hinzufügen eines neuen Termins

- 1 Berühren Sie im Homescreen die Registerkarte **Anwendungen**, und wählen Sie **Kalender**.
- 2 Zum Prüfen eines Termins berühren Sie das entsprechende Datum. Berühren Sie es länger, wenn Sie einen neuen Termin hinzufügen möchten. Berühren Sie nun **Neuer Termin**.
- 3 Berühren Sie **Was**, und geben Sie dann den Terminnamen ein. Prüfen Sie das Datum, und geben Sie die Uhrzeit für den Beginn und das Ende des Termins ein.

Dienstprogramme

- 4 Berühren Sie außerdem **Wo**, und geben Sie dann den Ort ein.
- 5 Wenn Sie Ihrem Ereignis eine Notiz hinzufügen möchten, berühren Sie **Beschreibung**, und geben Sie die Details ein.
- 6 Wenn Sie den Alarm wiederholen möchten, legen Sie **Wiederholung** und falls erforderlich **Erinnerungen** fest.
- 7 Berühren Sie **Fertig**, um Ihr Ereignis im Kalender zu speichern. Alle Tage mit gespeicherten Terminen werden im Kalender durch ein farbiges Rechteck

hervorgehoben. Zu Beginn eines Termins ertönt ein Alarm, damit Sie immer auf dem Laufenden sind.



Kalenderansicht ändern

- 1 Berühren Sie im Homescreen die Registerkarte **Anwendungen**, und wählen Sie **Kalender**. Berühren Sie die Taste **Menü**.
- 2 Wählen Sie die Kalenderansicht für einen bestimmten Tag, eine Woche oder einen Monat aus.


Sprachmemo

Mit der Sprachmemo-Funktion können Sie Sprachmemos oder andere Audiodateien aufzeichnen.

Ton- und Sprachaufnahme

- 1 Berühren Sie im Homescreen die Registerkarte **Anwendungen**, und wählen Sie **Sprachmemo** aus.
- 2 Berühren Sie , um mit der Aufzeichnung zu beginnen.
- 3 Berühren Sie , um die Aufzeichnung zu beenden.

- 4 Berühren Sie , um die Aufnahme wiederzugeben.

HINWEIS: Berühren Sie , um auf Ihr Album zuzugreifen. Sie können die gespeicherte Aufzeichnung anhören.

Hinweis: Die verfügbare Aufnahmezeit kann von der tatsächlichen Zeit abweichen.

Sprachaufnahme senden

- 1 Nachdem Sie die Aufnahme beendet haben, können Sie den Soundclip senden, indem Sie **Weiterleiten** berühren.

Dienstprogramme

- 2** Wählen Sie **Bluetooth**, **Google Mail** oder **Nachrichten**. Wenn Sie **Google Mail** oder **Nachrichten** auswählen, wird die Sprachaufzeichnung an eine Nachricht angehängt, die Sie wie gewohnt schreiben und senden können.

Polaris Office

Polaris Office ist eine professionelle Lösung für das mobile Büro, mit der Anwender jederzeit bequem verschiedene Dokumente über ihre mobilen Geräte ansehen können, beispielsweise Dateien im Word-, Excel- und PowerPoint-Format.

Dateien verwalten

Polaris Office bietet mobilen Anwendern praktische Funktionen zur Dateiverwaltung. Hierzu zählen Kopieren, Einfügen, Umbenennen und Löschen von Dateien und Ordnern direkt über das Gerät.

Dateien ansehen

Mobile Anwender können ab sofort verschiedene Dateiformate wie Microsoft Office-Dokumente oder Adobe PDF problemlos direkt über ihr Mobilgerät anzeigen. Bei der Darstellung von Dokumenten über Polaris Office bleibt

das Layout der Objekte so wie im Originaldokument.

App-Manager

Sie können Ihre Anwendungen mit dem App-Manager verwalten. Damit können Sie ganz einfach die Anzahl derzeit ausgeführter Anwendungen überprüfen und Anwendungen beenden. Zudem können Sie Anwendungen von Ihrem Gerät deinstallieren.




Das Internet



Browser

Mit dem Browser haben Sie direkt von Ihrem Mobiltelefon aus schnellen Zugriff auf eine große Auswahl an Spielen, Musik, Nachrichten, Sport, Unterhaltung und vielem mehr – ganz gleich, wo Sie sich gerade aufhalten. Für jeden Geschmack ist etwas dabei.

HINWEIS: Es werden zusätzliche Gebühren für die Verbindung zu diesen Diensten und das Herunterladen von Inhalten fällig. Erkundigen Sie sich bei Ihrem Netzbetreiber nach eventuellen Zusatzkosten.

Internet-Symbolleiste verwenden

-  Berühren, um eine Seite zurück zu blättern
-  Berühren, um nach vorne zu der Seite zu wechseln, die Sie nach der aktuellen Seite aufgerufen haben. Hier passiert das Gegenteil davon, wenn Sie die Taste **Zurück** drücken, die Sie auf die vorherige Seite leitet.
-  Berühren, um alle offenen Fenster anzuzeigen

-  Berühren, um ein neues Fenster hinzuzufügen
-  Lesezeichen hinzufügen/anzeigen und **Meistbesucht**, **Später lesen** und **Verlauf** anzeigen.

Optionen verwenden

Berühren Sie die **Menütaste**, um Optionen anzuzeigen.

-  **Später lesen** – Aktuelle Webseite in „Später lesen“ hinzufügen
-  **RSS-Newsticker hinzu** – Aktuelle Website dem RSS-Newsticker hinzufügen

 **Seitenlink weiterleiten** – Ermöglicht die Weitergabe des Seitenlinks an andere.

 **Auf Seite suchen** – Ermöglicht die Suche nach Buchstaben oder Worten auf der aktuellen Website.

 **Text auswählen** – Ermöglicht das Kopieren von Text auf der Website.

 **Mehr**

- **Startseite:** Zur Startseite gehen
- **Startseite festlegen:** Aktuelle Seite als Startseite festlegen

Das Internet

- **Verknüpfung auf dem Startbildschirm erstellen:** Verknüpfung zur aktuellen Webseite der Startseite hinzufügen
- **Seiteninfo:** Informationen zur Webseite anzeigen.
- **Downloads:** Zeigt den Downloadverlauf an.
- **Einstellungen:** Browsereinstellungen ändern

TIPP! Um zur vorherigen Seite zurückzukehren, drücken Sie auf die Taste **Zurück**.

Einstellungen

Berühren Sie im Homescreen die Registerkarte **Anwendungen**, blättern Sie danach zur Option **Einstellungen** und berühren Sie diese Option.

Drahtlos und Netzwerke

Hier können Sie Wi-Fi und Bluetooth verwalten. Außerdem können Sie mobile Netzwerke festlegen und in den Flugmodus wechseln.

Flugmodus – Nach dem Wechseln zum Flugmodus werden alle drahtlosen Verbindungen deaktiviert.

Wi-Fi – Berühren Sie diese Option, um Wi-Fi zu aktivieren und eine Verbindung zu verfügbaren Wi-Fi-Netzwerken herzustellen.

Wi-Fi Einstellungen – Mit dieser Option können Sie drahtlose Zugangspunkte einrichten und verwalten. Verwenden Sie diese Option, um die Netzwerkbenachrichtigung festzulegen oder ein Wi-Fi-Netzwerk hinzuzufügen. Die Anzeige der erweiterten Wi-Fi-Einstellungen wird über die Anzeige der Wi-Fi-Einstellungen aufgerufen. Berühren Sie die **Menütaste** und dann **Erweitert**.

Einstellungen

TIPP! MAC-Adresse abrufen

Bei manchen Wireless-Netzwerken mit MAC-Filtern müssen Sie u. U. im Router die MAC-Adresse Ihres LG-E400 eingeben, um eine Verbindung einzurichten.

Die MAC-Adresse finden Sie auf der folgenden Benutzeroberfläche: Berühren Sie **Anwendungen > Einstellungen > Drahtlos und Netzwerke > Wi-Fi-Einstellungen**, und berühren Sie die **Menütaste**. Wählen Sie anschließend **Erweitert > MAC-Adresse**.

Bluetooth – Berühren Sie diese Option, um Bluetooth zu aktivieren und eine Verbindung zu Bluetooth-Geräten herzustellen.

Bluetooth-Einstellungen – Verwenden Sie diese Option, um den Gerätenamen und die Sichtbarkeit festzulegen und nach anderen Geräten zu suchen. Alternativ können Sie die Listen der bereits von Ihnen konfigurierten und der von Ihrem Telefon bei dem letzten relevanten Scan ermittelten Bluetooth-Geräte prüfen.

Tethering & mobiler Hotspot – Sie können Einstellungen für USB-Tethering und mobile Wi-Fi Hotspots konfigurieren.

VPN-Einstellungen – Zeigt die Liste der bereits von Ihnen konfigurierten Virtual Private Networks (VPNs) an. Ermöglicht Ihnen das Hinzufügen verschiedener VPN-Typen.

Mobile Netzwerke – Hier können Sie Optionen für Roaming, Netzmodus und -betreiber, Namen von Zugangspunkten (APNs etc.) festlegen.

Anrufeinstellungen

< Anrufbegrenzung >

Wählen Sie **Anrufbegrenzung**, um eine Liste von Nummern zu aktivieren und zu erstellen,

die von Ihrem Mobiltelefon aus angerufen werden können. Sie brauchen dazu Ihren PIN2-Code, den Sie von Ihrem Netzbetreiber erhalten. Von diesem Mobiltelefon können dann nur noch Nummern aus der Festwahlliste angerufen werden.

< Mobilbox >

Mailbox-Dienst – Ermöglicht die Auswahl des Mailbox-Dienstes Ihres Mobilfunkbetreibers.

Mailbox-Einstellungen – Wenn Sie den Mailbox-Dienst Ihres Anbieters verwenden, können Sie hier die Telefonnummer

Einstellungen

für das Abhören und Verwalten Ihrer Sprachmitteilungen eingeben.

< **Sonstige Anrufeinstellungen** >

Abwesenheitsmeldungen – Wenn Sie einen Anruf ablehnen, können Sie mit dieser Funktion schnell eine Nachricht übermitteln. Diese Funktion ist z. B. in Besprechungen sehr hilfreich.

Rufweiterleitung – Wählen Sie, ob alle Anrufe weitergeleitet werden sollen, wenn besetzt ist, niemand den Anruf annimmt oder kein Signal empfangen wird.

Anruf Sperre – Wählen Sie diese Option aus, wenn Sie Anrufe sperren möchten. Geben Sie das Kennwort für die Anruf Sperre ein. Informieren Sie sich bitte bei Ihrem Netzbetreiber über diesen Service.

Anruf abweisen – Hier können Sie die Funktion zum Abweisen von Anrufen einstellen. Wählen Sie aus den Optionen **Aus**, **Listeneintrag abweisen** oder **Alle Anrufe abweisen**.

Anrufkosten – Anzeigen der Gebühren für Ihre Anrufe. Dieser Dienst ist netzabhängig und wird nicht von allen Anbietern unterstützt.

Anrufdauer anzeigen – Anzeigen der Dauer des letzten Anrufs, aller Anrufe, der ausgehenden und eingehenden Anrufe.

Zusätzliche Einstellungen – Hier können Sie folgende Einstellungen ändern:

Anrufer-ID – Wählen Sie, ob Ihre Nummer angezeigt werden soll, wenn Sie jemanden anrufen. (Dieser Dienst ist netzabhängig und wird nicht von allen Anbietern unterstützt.)

Anklopfen – Wenn diese Option aktiviert ist, werden Sie vom Telefon auf eingehende Anrufe hingewiesen, wenn Sie bereits ein Gespräch führen (je nach Mobilfunkanbieter).

Töne

< Allgemein >

Lautlos-Modus – Hiermit können Sie alle Töne (einschließlich Ruf- und Benachrichtigungstöne) stumm schalten, mit Ausnahme der Musik- und Videotöne und der aktivierten Alarme. Medien und Alarme müssen über die entsprechenden Anwendungen stumm geschaltet werden.

Einstellungen

Vibrieren – Mit dieser Option können Sie festlegen, dass das Telefon bei einem eingehenden Anruf vibriert.

Lautstärke – Mit dieser Option können Sie die Lautstärke für Klingeltöne, Medien und Alarme festlegen. Wenn Sie die Option zur Verwendung der Lautstärke eingehender Anrufe für Benachrichtigungen deaktivieren, können Sie die Lautstärke für eingehende Anrufe und Benachrichtigungen separat einstellen.

< **Eingehende Anrufe** >

Rufton – Ermöglicht die Anpassung der Lautstärke für den Klingelton bei eingehenden Anrufen.

< **Benachrichtigungen** >

Benachrichtigungston – Mit dieser Option können Sie den Standard-Benachrichtigungston festlegen.

< **Feedback** >

Tastentöne – Mit dieser Option können Sie festlegen, dass Ihr Telefon beim Eingeben einer Nummer an der Tastatur Töne abspielt.

Touchscreen-Töne – Mit dieser Option können Sie festlegen, dass Ihr Telefon beim Berühren von Schaltflächen, Symbolen und anderen berührungsempfindlichen Anzeigeelementen einen Ton abspielt.

Bildschirm Sperre – Mit dieser Option können Sie festlegen, dass Ihr Telefon beim Sperren und Entsperren des Bildschirms einen Ton abspielt.

Anzeige

Helligkeit – Passen Sie die Displayhelligkeit an.

Automatisch drehen – Verwenden Sie diese Option, um die Ausrichtung beim Drehen des Telefons automatisch zu ändern.

Animation – Verwenden Sie diese Option, um eine Animation anzuzeigen.

Automatische Bildschirm Sperre – Verwenden Sie diese Option, um die Verzögerungszeit für die Bildschirm Sperre festzulegen.

Einstellungen

Standort und Sicherheit

Drahtlose Netzwerke verwenden –

Wenn Sie die Option **Drahtlose Netzwerke verwenden** aktivieren, ermittelt das Telefon mithilfe von Wi-Fi und Mobilfunknetzen Ihren ungefähren Standort. Wenn Sie diese Option wählen, werden Sie um Ihre Zustimmung gebeten, dass Google bei der Bereitstellung dieser Dienste Ihre Standortinformationen verwenden darf.

GPS-Satelliten verwenden – Wenn Sie die Option **GPS-Satelliten verwenden** aktivieren, ermittelt das Telefon Ihren

Standort straßengenau.

Display-Sperre einrichten – Legen Sie zum Schutz Ihres Telefons ein Entsperrungsmuster fest. Hierzu wird eine Anzahl von Bildschirmen angezeigt, die Ihnen beim Zeichnen eines Entsperrungsmusters helfen. Sie können die **PIN** oder ein **Passwort** anstelle eines **Musters** verwenden oder die Option **Keins** wählen.

Wenn Sie das Telefon das nächste Mal einschalten oder das Display aktivieren, werden Sie aufgefordert, Ihr Entsperrungsmuster zu zeichnen, um den Bildschirm zu entsperren.

SIM-Sperrung einrichten – Richten Sie die SIM-Kartensperrung ein, oder ändern Sie die SIM-PIN.

Sichtbare Passwörter – Wählen Sie diese Option, um Passwörter während der Eingabe anzuzeigen, bzw. deaktivieren Sie sie, um die Passwörter während der Eingabe auszublenden.

Geräte-Administratoren – Fügen Sie einen oder mehrere Administratoren hinzu.

Sichere Anmeldeinformationen verwenden – Mit dieser Option können Sie auf Sicherheitszertifikate zugreifen.

Von Speicherkarte installieren – Wählen Sie diese Option, um verschlüsselte Zertifikate von Ihrer SD-Karte zu installieren.

Passwort festlegen – Mit dieser Option können Sie das Passwort Ihres Anmeldeinformationsspeichers festlegen oder ändern.

Speicherinhalt löschen – Mit dieser Option können Sie den Inhalt der Anmeldeinformation löschen und das Passwort zurücksetzen.

Einstellungen

Anwendungen

Sie können Anwendungen verwalten und Schnellstartverknüpfungen festlegen.

Unbekannte Quellen – Standardeinstellung zum Installieren von Anwendungen, die nicht über Market bezogen werden.

Anwendungen verwalten – Mit dieser Option können Sie installierte Anwendungen verwalten und entfernen.

Ausgeführte Dienste – Überprüfen Sie, welche Dienste aktuell ausgeführt werden.

Speichernutzung – Zeigen Sie an, wie viel Speicher durch Anwendungen belegt ist.

Akkuverbrauch – Zeigt die Akkuverbraucher an.

Entwicklung – Wählen Sie Optionen für die Anwendungsentwicklung aus.

Konten und Synchronisierung

< Synchronisations-Einstellungen >

Datensynchronisation – Diese Option gestattet es Anwendungen, Daten im Hintergrund zu synchronisieren, unabhängig davon, ob sie gerade mit

diesen Anwendungen arbeiten. Wenn Sie diese Option deaktivieren, wird die Akkulast verringert; auch die Datenlast wird verringert (aber nicht eliminiert).

Automatische Synchronisation – Diese Option gestattet es Anwendungen, Daten auf Grundlage eines eigenen Zeitplans zu synchronisieren, zu versenden und zu empfangen.

< **Konten verwalten** >

Zeigt die Liste aller Google-Konten und anderen Konten an, die Sie auf dem Telefon hinzugefügt haben.

Wenn Sie ein Konto auf diesem Bildschirm berühren, wird die entsprechende Kontoanzeige geöffnet.

Datenschutz

Ändern Sie die Einstellungen für die Verwaltung Ihrer Einstellungen und Daten.

- **Meine Daten sichern:** Zum Sichern Ihrer Einstellungen und Anwendungsdaten auf dem Google-Server.
- **Autom. Wiederherstellung:** Zum Wiederherstellen Ihrer Einstellungen und Anwendungsdaten, wenn die

Einstellungen

Anwendungen auf Ihrem Gerät neu installiert werden.

- **Speicher zurücksetzen:** Zum Zurücksetzen Ihrer Einstellungen auf die Werkseinstellung und Löschen aller Ihrer Daten. Wenn Sie das Telefon auf diese Art zurücksetzen, werden Sie aufgefordert, die Informationen, die Sie beim ersten Start von Android eingegeben haben, erneut einzugeben.

Speicherverwaltung

< USB-Verbindungsmodus >

USB-Speicher – Wenn eine Speicherkarte installiert wurde, können Sie Ihr Telefon als Massenspeichergerät verwenden. Sie können **USB-Speicher** als Standardeinstellung für den USB-Verbindungsmodus festlegen.

< Interner Speicher >

Prüfen Sie den gesamten verfügbaren internen Speicherplatz. Berühren Sie **Internen Speicher löschen**, um alle Daten aus dem internen Speicher zu löschen.

< Speicherkarte >

Prüfen Sie den verfügbaren Gesamtspeicherplatz auf Ihrer Speicherkarte. Berühren Sie **Speicherkarte entfernen**, um die Speicherkarte sicher zu entfernen. Berühren Sie **Speicherkarte löschen**, um alle Daten auf der Karte zu löschen.

< Systemspeicher >

Hier können Sie den verfügbaren Speicher prüfen.

Sprache und Tastatur

Einstellung von lokaler Sprache und Region sowie Tastatureinstellungen.

Spracheingabe und Sprachausgabe

< Spracheingabe >

Spracherkennungseinstellungen – Mit den **Spracherkennungseinstellungen** können Sie die Spracherkennungsfunktion von Android konfigurieren.

- **Sprache:** Diese Option öffnet einen Bildschirm, in dem Sie die Sprache für die Spracherkennung einstellen können.

Einstellungen

- **SafeSearch:** Diese Option öffnet einen Bildschirm, in dem Sie einstellen können, ob bestimmte Ergebnisse durch den Google SafeSearch-Filter blockiert werden sollen.
- **Beleidigungen sperren:** Wenn Sie diese Option deaktiviert lassen, erkennt und schreibt die Google Spracherkennung Wörter, die viele Menschen als anstößig empfinden. Wenn Sie diese Option aktivieren, werden diese Wörter durch Platzhalter aus Rautensymbolen ersetzt (*).

< Sprachausgabe >

Sprachausgabe-Einstellungen – Mit den **Sprachausgabe-Einstellungen** konfigurieren Sie den Android-Sprachsynthesizer für Anwendungen, die diesen nutzen.

HINWEIS: Wenn auf Ihrem Telefon keine Sprachsynthesizerdaten installiert wurden, ist nur die Einstellung **Sprachdaten installieren** verfügbar.

- **Beispiel anhören:** Diese Option spielt ein kurzes Beispiel des Sprachsynthesizers mit Ihren aktuellen Einstellungen ab.

- **Immer meine Einst. verwenden:** Aktivieren Sie diese Option, um die Synthesizer-Einstellungen universell für alle Anwendungen zu verwenden.
- **Standardmodul:** Diese Option öffnet einen Dialog, in dem Sie die Sprachsynthesizer-Anwendung auswählen können, falls mehrere installiert wurden.
- **Sprachdaten installieren:** Wenn auf Ihrem Telefon keine Sprachsynthesizerdaten installiert sind, können Sie mit dieser Option auf Android Market einen Sprachsynthesizer herunterladen und

installieren. Diese Option ist nicht sichtbar, wenn ein Sprachsynthesizer installiert ist.

- **Sprechgeschwindigkeit:** Diese Option öffnet einen Dialog, in dem Sie die Sprechgeschwindigkeit des Synthesizers einstellen können.
- **Sprache:** Diese Option öffnet einen Dialog, in dem Sie die Sprache einstellen können, in der der Synthesizer Text lesen soll. Diese Option ist besonders hilfreich in Kombination mit der Option **Immer meine Einst. verwenden**. So stellen Sie sicher, dass die Sprachausgabe von Text

Einstellungen

in verschiedenen Anwendungen korrekt funktioniert.

- **Pico TTS:** Die Einstellungen für Pico TTS konfigurieren.

Eingabehilfen

Mit diesen **Einstellungen** konfigurieren Sie alle Eingabehilfen-Plug-Ins, die Sie auf dem Telefon installiert haben.

HINWEIS: Dies setzt zusätzliche Plug-Ins voraus.

Datum und Uhrzeit

Mit den **Datum und Uhrzeit**-Einstellungen legen Sie fest, wie Datumsanzeigen erfolgen sollen. Über diese Einstellungen können Sie auch einen eigenen Zeitwert einstellen und Ihre Zeitzone bestimmen, statt die aktuelle Zeit über das mobile Netzwerk zu beziehen.

Telefoninfo

Zeigen Sie die rechtlichen Hinweise an und überprüfen Sie den Telefonstatus und die Softwareversion.

Softwareaktualisierung

Software-Update für das Mobiltelefon

Software-Update für Ihr LG Mobiltelefon aus dem Internet

Weitere Informationen zur Verwendung dieser Funktion finden Sie unter <http://update.lgmobile.com> oder <http://www.lg.com/common/index.jsp> → Land und Sprache auswählen.

Mit dieser Funktion können Sie die Firmware Ihres Mobiltelefons bequem über das Internet aktualisieren und brauchen dafür kein Service-Center aufzusuchen. Diese

Funktion ist nur verfügbar, wenn LG eine neuere Version der Firmware für Ihr Gerät veröffentlicht.

Das Programm zur Aktualisierung der Firmware von Mobiltelefonen erfordert während des Aktualisierungsvorgangs Ihre volle Aufmerksamkeit. Bitte beachten Sie alle zu den einzelnen Schritten angezeigten Anweisungen und Hinweise, bevor Sie fortfahren. Bitte beachten Sie, dass das Entfernen des Datenkabels oder das Entfernen des Akkus während des Upgrades zu schwerwiegenden Schäden an Ihrem Mobiltelefon führen kann.

Softwareaktualisierung

HINWEIS: LG behält sich das Recht vor, Firmware-Aktualisierungen nur für ausgewählte Modelle und nach freiem Ermessen herauszugeben, und garantiert nicht die Verfügbarkeit neuerer Versionen der Firmware für alle Geräte.

Software-Update für Ihr LG Mobiltelefon via Over-the-Air (OTA)

Mit dieser Funktion können Sie die Firmware ihres Telefons über OTA und ohne das Anschließen eines USB-Datenkabels aktualisieren. Diese Funktion ist nur verfügbar, wenn LG eine neuere Version der Firmware für Ihr Gerät veröffentlicht.

Zuerst können Sie die Softwareversion auf Ihrem Mobiltelefon prüfen: **Einstellungen > Telefoninfo > Software Update > Jetzt auf Updates prüfen.**

Sie können Aktualisierungen um 1 Stunde, 4 Stunden, 8 Stunden oder 24 Stunden verzögern. In diesem Fall benachrichtigt Sie die Anwendung, wenn eine Aktualisierung bevorsteht. Aktualisierungen können Sie auch manuell durchführen.

HINWEIS: Diese Funktion hängt von Ihrem Dienstanbieter, Ihrer Region oder Ihrem Land ab.

DivX Mobile **DIVX**

INFORMATIONEN ZU DIVX VIDEO: DivX® ist ein digitales Videoformat von DivX, LLC, einer Tochter der Rovi Corporation. Dies ist ein offizielles, DivX Certified® Gerät, das DivX-Videos abspielt. Weitere Informationen sowie Software-Tools zum Konvertieren Ihrer Dateien in das DivX-Videoformat finden Sie unter www.divx.com.

INFO ZU DIVX-VIDEO-ON-DEMAND: Zum Abspielen von erworbenen DivX-Video-on-Demand-(VOD-)Filmen mit DivX auf diesem DivX Certified® Gerät ist eine

DivX-Registrierung erforderlich. Um einen Registrierungscode zu erhalten, rufen Sie im Setup-Menü den Abschnitt „DivX VOD“ auf. Unter vod.divx.com erhalten Sie ausführliche Informationen, wie Sie Ihre Registrierung durchführen.

DivX Certified® für die Wiedergabe von DivX®-Videos bis 320 x 240.

DivX®, DivX Certified® und zugehörige Logos sind Marken der Rovi Corporation oder ihrer Tochterunternehmen und werden unter Lizenz verwendet.

Softwareaktualisierung

Hinweis:

Open-Source-Software

Den jeweiligen Quellcode unter GPL, LGPL, MPL und anderen Open-Source-Lizenzen erhalten Sie unter <http://opensource.lge.com/>.

Alle dazugehörigen Lizenzbedingungen, Haftungsausschlüsse und Hinweise sind mit den Quellcodes zum Download verfügbar.

Zubehör

Diese Zubehörteile stehen für Ihr LG-E400 zur Verfügung. **(Die nachfolgend beschriebenen Produkte sind nicht zwingend im Lieferumfang enthalten.)**

Ladegerät



Akku



Datenkabel

Verbinden Sie Ihr LG-E400 mit dem PC.



Benutzerhandbuch

Erfahren Sie mehr über Ihr LG-E400.



HINWEIS:

- Verwenden Sie ausschließlich Originalzubehör von LG.
- Die Missachtung dieses Hinweises kann zum Erlöschen Ihrer Garantie führen.
- Zubehörteile können je nach Land oder Region unterschiedlich sein.

Technische Daten

Umgebungstemperatur

Max.: +55 °C (entladen), +45 °C (laden)

Min.: -10 °C

Fehlerbehebung

In diesem Kapitel werden Probleme aufgelistet, die bei der Verwendung des Mobiltelefons auftreten können. Bei manchen Problemen müssen Sie sich an Ihren Dienstanbieter wenden, die meisten können Sie jedoch einfach selbst beheben.

Nachricht	Mögliche Ursachen	Mögliche Abhilfemaßnahmen
SIM-Fehler	Im Mobiltelefon befindet sich keine SIM-Karte, oder sie wurde falsch eingesetzt.	Achten Sie darauf, dass die SIM-Karte korrekt eingesetzt ist.

Fehlerbehebung

Nachricht	Mögliche Ursachen	Mögliche Abhilfemaßnahmen
Keine Netzverbindung / Netzverbindung geht verloren	Signal ist zu schwach, oder Sie befinden sich außerhalb des Betreibernetzwerks. Betreiber hat neue Dienste eingeführt.	Gehen Sie zu einem Fenster oder offenen Bereich. Überprüfen Sie die Netzwerkabdeckungskarte des Netzbetreibers. Prüfen Sie, ob die SIM-Karte älter als 6 bis 12 Monate ist. Ist das der Fall, tauschen Sie die SIM-Karte in der nächsten Filiale Ihres Mobilfunkbetreibers aus. Wenden Sie sich an Ihren Dienstanbieter.

Nachricht	Mögliche Ursachen	Mögliche Abhilfemaßnahmen
Codes stimmen nicht überein	<p>Um einen Sicherheitscode zu ändern, müssen Sie den neuen Code durch erneute Eingabe bestätigen.</p> <p>Die zwei eingegebenen Codes stimmen nicht überein.</p>	<p>Falls Sie Ihren Code vergessen, wenden Sie sich an Ihren Mobildienstanbieter.</p>
Eine Anwendung kann nicht eingerichtet werden	<p>Diese Funktion wird nicht vom Dienstanbieter unterstützt oder muss registriert werden.</p>	<p>Wenden Sie sich an Ihren Dienstanbieter.</p>

Fehlerbehebung

Nachricht	Mögliche Ursachen	Mögliche Abhilfemaßnahmen
Anrufe nicht möglich	Fehler beim Wählvorgang Neue SIM-Karte eingesetzt. Maximale Prepaid-Kosten erreicht.	Das neue Netz ist nicht autorisiert. Überprüfen Sie, ob neue Beschränkungen vorliegen. Wenden Sie sich an Ihren Dienstanbieter, oder setzen Sie die Höchstwerte mit der PIN2 zurück.
Mobiltelefon kann nicht eingeschaltet werden	Ein-/Aus-Taste wurde zu kurz gedrückt. Akku wurde nicht aufgeladen. Akkukontakte sind verschmutzt.	Drücken Sie die Ein-/Aus-Taste mindestens zwei Sekunden lang. Laden Sie den Akku auf. Überprüfen Sie die Ladeanzeige auf dem Display. Reinigen Sie die Akkukontakte.

Nachricht	Mögliche Ursachen	Mögliche Abhilfemaßnahmen
Ladefehler	<p>Akku wurde nicht aufgeladen.</p> <p>Außentemperatur zu heiß oder zu kalt.</p> <p>Kontaktprobleme</p> <p>Keine Spannung</p> <p>Ladegerät defekt</p> <p>Falsches Ladegerät</p> <p>Akku defekt</p>	<p>Laden Sie den Akku auf.</p> <p>Stellen Sie sicher, dass das Telefon bei normalen Temperaturen aufgeladen wird.</p> <p>Überprüfen Sie das Ladegerät und die Verbindung zum Telefon. Überprüfen Sie die Akkukontakte und reinigen Sie sie gegebenenfalls.</p> <p>Verwenden Sie eine andere Steckdose für das Ladegerät.</p> <p>Wenn sich das Ladegerät nicht erwärmt, tauschen Sie es aus.</p> <p>Verwenden Sie nur Original-Zubehör von LG.</p> <p>Tauschen Sie den Akku aus.</p>

Fehlerbehebung

Nachricht	Mögliche Ursachen	Mögliche Abhilfemaßnahmen
Nummer nicht zulässig	Die Funktion „Anrufbegrenzung“ wurde aktiviert.	Deaktivieren Sie die Funktion ggf. im Menü „Einstellungen“.
SMS und Bilder können nicht gesendet/empfangen werden	Speicher voll	Löschen Sie einige Nachrichten auf dem Telefon.
Dateien können nicht geöffnet werden	Nicht unterstütztes Dateiformat	Prüfen Sie die Dateiformate, die unterstützt werden.

Nachricht	Mögliche Ursachen	Mögliche Abhilfemaßnahmen
Speicherkarte funktioniert nicht	Es werden die Dateisysteme FAT16 und FAT32 unterstützt.	Überprüfen Sie das Dateisystem der SD-Karte mithilfe eines Speicherkartenlesers, oder formatieren Sie die SD-Karte mithilfe des Telefons.
Der Bildschirm wird nicht aktiviert, wenn ein Anruf eingeht.	Problem mit dem Näherungssensor	Falls Sie ein Schutzband oder ein Schutzgehäuse verwenden, prüfen Sie, ob der Bereich um den Näherungssensor abgedeckt ist. Stellen Sie sicher, dass der Bereich um den Näherungssensor sauber ist.
Kein Sound	Vibrationsmodus	Prüfen Sie die Einstellung des Menüs „Töne“, um sicherzustellen, dass Sie nicht den Vibrations- oder Lautlos-Modus aktiviert haben.

Fehlerbehebung

Nachricht	Mögliche Ursachen	Mögliche Abhilfemaßnahmen
Anruf wird beendet oder das Telefon hängt	Zeitweiliges Softwareproblem	Entnehmen Sie den Akku, setzen Sie ihn wieder ein, und schalten Sie das Telefon ein. Führen Sie eine Softwareaktualisierung über die Website aus.
Telefon bleibt gesperrt und ist nicht funktionsfähig.	Zeitweiliges Softwareproblem	<ol style="list-style-type: none">1. Schalten Sie das Telefon aus.2. Entfernen Sie die rückseitige Abdeckung.3. Entnehmen Sie den Akku und setzen Sie ihn wieder ein.4. Setzen Sie die rückseitige Abdeckung auf.5. Schalten Sie das Telefon wieder ein.



English

LG-E400 User Guide

This guide helps you get started using your phone.

If you need more information, please visit www.lg.com.

- Some of the contents of this manual may not apply to your phone. This depends on your phone's software and your service provider.
- This handset is not recommended for the visually impaired because of its touch screen keyboard.
- Copyright ©2012 LG Electronics, Inc. All rights reserved. LG and the LG logo are registered trademarks of LG Group and its related entities. All other trademarks are the property of their respective owners.
- Google™, Google Maps™, Google mail™, Google Talk™ and Android Market™ are trademarks of Google, Inc.



Contents

Guidelines for safe and efficient use	6	Your Home screen	40	Google account setup ...	51
Important notice	18	Touch screen tips.....	40	Wi-Fi	52
Getting to know your phone	32	Lock your phone	41	Turning on Wi-Fi.....	52
Installing the SIM card and battery	35	Unlock screen.....	42	Connecting to Wi-Fi.....	52
Charging your phone....	36	Silent mode	42	Sharing your phone's data connection.....	53
Installing the memory card	37	Home	42	USB tethering & portable Wi-Fi hotspot settings...54	
Formatting the memory card	39	Adding widgets to your Home screen	43	To share your phone's data connection via USB	55
		Returning to recently-used applications	45	USB tethering and data sharing.....	56
		Notification drawer	45		
		Viewing the status bar ..	46		
		Onscreen keyboard	49		

To share your phone's data connection as a portable Wi-Fi hotspot ..57		
To rename or secure your portable hotspot.....57		
Calls.....60	Contacts.....63	Email69
Making a call60	Searching for a contact 63	Opening Email and the Accounts Screen.....69
Calling your contacts60	Adding a new contact...63	Composing and Sending Email.....71
Answering and rejecting a call.....60	Favorite contacts.....64	Working with Account Folders.....72
Adjusting call volume ...61	Moving Contacts from your Old Device to your New Device65	Adding and Editing email Accounts.....73
Making a second call ...61	Messaging66	Camera75
Viewing your call logs...61	Messaging.....66	Getting to know the viewfinder.....75
Call settings.....62	Sending a message.....66	Taking a quick photo76
	Threaded box67	
	Using Smilies67	
	Changing your message settings68	

Contents

Once you've taken the photo	76	Watching your saved videos	83	How to transfer music/video files to your phone	87
Using the advanced settings	77	Adjusting the volume when viewing a video ...	83	Sending data from your phone using Bluetooth..	88
Viewing your saved photos.....	79	Multimedia.....	84	Utilities.....	90
Video camera.....	80	Preloaded App	84	Setting your alarm.....	90
Getting to know the viewfinder.....	80	Gallery.....	84	Using your calculator....	90
Shooting a quick video ..	81	View mode	84	Adding an event to your calendar	91
After shooting a video...	81	Timeline view.....	84	Changing your calendar view	92
Using the advanced settings	82	Music.....	85	Voice recorder	92
		Playing a song	85		
		Transferring files using USB mass storage devices.....	86		

Recording a sound or voice	92	Sound	101	Software update	112
Sending the voice recording.....	93	Display	103	Phone software update	112
Polaris Office	93	Location & security	103	DivX Mobile	114
App Manager.....	94	Applications.....	104	Accessories	116
The Web.....	95	Accounts & sync	105	Technical data.....	117
Browser.....	95	Privacy	106	Troubleshooting	118
Using the web toolbar...	95	Storage	107		
Using options.....	96	Language & keyboard..	107		
Settings	98	Voice input & output...	107		
Wireless & networks....	98	Accessibility.....	110		
Call settings.....	99	Connectivity.....	110		
		Date & time	110		
		About phone.....	111		

Guidelines for safe and efficient use

Please read these simple guidelines. Not following these guidelines may be dangerous or illegal.

Exposure to radio frequency energy

Radio wave exposure and Specific Absorption Rate (SAR) information.

This mobile phone model LG-E400 has been designed to comply with applicable safety requirements for exposure to radio waves.

These requirements are based on scientific guidelines that include safety margins designed to assure the safety of all persons,

regardless of age and health.

- The radio wave exposure guidelines employ a unit of measurement known as the Specific Absorption Rate, or SAR. Tests for SAR are conducted using standardised methods with the phone transmitting at its highest certified power level in all used frequency bands.
- While there may be differences between the SAR levels of various LG phone models, they are all designed to meet the relevant guidelines for exposure to radio waves.

- The SAR limit recommended by the International Commission on Non-Ionizing Radiation Protection (ICNIRP) is 2 W/kg averaged over 10 g of tissue.
- The highest SAR value for this model phone tested by DAS4 for use at the ear is 1.10 W/kg (10 g) and when worn on the body is 0.572 W/kg (10 g).
- This device meets RF exposure guidelines when used either in the normal use position against the ear or when positioned at least 1.5 cm away from the body. When a carry case, belt clip or holder is used for

body-worn operation, it should not contain metal and should position the product at least 1.5 cm away from your body. In order to transmit data files or messages, this device requires a quality connection to the network. In some cases, transmission of data files or messages may be delayed until such a connection is available. Ensure the above separation distance instructions are followed until the transmission is completed.

Guidelines for safe and efficient use

Product care and maintenance

WARNING

Only use batteries, chargers and accessories approved for use with this particular phone model. The use of any other types may invalidate any approval or warranty applying to the phone, and may be dangerous.

- Do not disassemble this unit. Take it to a qualified service technician when repair work is required.
- Repairs under warranty, at LG's option, may include replacement parts or boards

that are either new or reconditioned, provided that they have functionality equal to that of the parts being replaced.

- Keep away from electrical appliances such as TVs, radios, and personal computers.
- The unit should be kept away from heat sources such as radiators or cookers.
- Do not drop the phone.
- Do not subject this unit to mechanical vibration or shock.
- Switch off the phone in any area where you are required by specific regulations. For example, do not use your phone in

hospitals as it may affect sensitive medical equipment.

- Do not handle the phone with wet hands while it is being charged. It may cause an electric shock and can seriously damage your phone.
- Do not charge a handset near flammable material as the handset can become hot and create a fire hazard.
- Use a dry cloth to clean the exterior of the unit (do not use solvents such as benzene, thinner or alcohol).
- Do not charge the phone when it is on soft furnishings.
- The phone should be charged in a well ventilated area.
- Do not subject this unit to excessive smoke or dust.
- Do not keep the phone next to credit cards or transport tickets; it can affect the information on the magnetic strips.
- Do not tap the screen with a sharp object as it may damage the phone.
- Do not expose the phone to liquid or moisture.

Guidelines for safe and efficient use

- Use the accessories like earphones cautiously. Do not touch the antenna unnecessarily.
- Do not use, touch or attempt to remove or fix broken, chipped or cracked glass. Damage to the glass display due to abuse or misuse is not covered under the warranty.
- Your phone is an electronic device that generates heat during normal operation. Extremely prolonged, direct skin contact in the absence of adequate ventilation may result in discomfort or minor burns.

Therefore, use care when handling your phone during or immediately after operation.

Efficient phone operation

Electronics devices

All mobile phones may get interference, which could affect performance.

- Do not use your mobile phone near medical equipment without requesting permission. Avoid placing the phone over pacemakers, for example, in your breast pocket.

- Some hearing aids might be disturbed by mobile phones.
- Minor interference may affect TVs, radios, PCs, etc.

Road safety

Check the laws and regulations on the use of mobile phones in the area when you drive.

- Do not use a hand-held phone while driving.
- Give full attention to driving.
- Pull off the road and park before making or answering a call if driving conditions so require.

- RF energy may affect some electronic systems in your vehicle such as car stereos and safety equipment.
- When your vehicle is equipped with an air bag, do not obstruct with installed or portable wireless equipment. It can cause the air bag to fail or cause serious injury due to improper performance.
- If you are listening to music whilst out and about, please ensure that the volume is at a reasonable level so that you are aware of your surroundings. This is particularly imperative when near roads.

Guidelines for safe and efficient use

Avoid damage to your hearing



To prevent possible hearing damage, do not listen at high volume levels for long periods

Damage to your hearing can occur if you are exposed to loud sound for long periods of time. We therefore recommend that you do not turn on or off the handset close to your ear. We also recommend that music and call volumes are set to a reasonable level.

- When using headphones, turn the volume down if you cannot hear the people speaking

near you, or if the person sitting next to you can hear what you are listening to.

NOTE: Excessive sound pressure from earphones and headphones can cause hearing loss.

Glass Parts

Some parts of your mobile device are made of glass. This glass could break if your mobile device is dropped on a hard surface or receives a substantial impact. If the glass breaks, do not touch or attempt to remove.

Stop using your mobile device until the glass is replaced by an authorised service provider.

Blasting area

Do not use the phone where blasting is in progress. Observe restrictions, and follow any regulations or rules.

Potentially explosive atmospheres

- Do not use the phone at a refueling point.
- Do not use the phone near fuel or chemicals.

- Do not transport or store flammable gas, liquid, or explosives in the same compartment of your vehicle as your mobile phone and accessories.

In aircraft

Wireless devices can cause interference in aircraft.

- Turn your mobile phone off before boarding any aircraft.
- Do not use the phone on the ground without permission from the crew.

Guidelines for safe and efficient use

Children

Keep the phone in a safe place out of the reach of small children. It includes small parts which may cause a choking hazard if detached.

Emergency calls

Emergency calls may not be available under all mobile networks. Therefore, you should never depend solely on the phone for emergency calls. Check with your local service provider.

Battery information and care

- You do not need to completely discharge the battery before recharging. Unlike other battery systems, there is no memory effect that could compromise the battery's performance.
- Use only LG batteries and chargers. LG chargers are designed to maximise the battery life.
- Do not disassemble or short-circuit the battery pack.
- Keep the metal contacts of the battery pack clean.

- Replace the battery when it no longer provides acceptable performance. The battery pack maybe recharged hundreds of times until it needs replacing.
- Recharge the battery if it has not been used for a long time to maximise usability.
- Do not expose the battery charger to direct sunlight or use it in high humidity, such as in the bathroom.
- Do not leave the battery in hot or cold places, this may deteriorate the battery performance.
- There is risk of explosion if the battery is replaced by an incorrect type.
- Dispose of used batteries according to the manufacturer's instructions. Please recycle when possible. Do not dispose as household waste.
- If you need to replace the battery, take it to the nearest authorised LG Electronics service point or dealer for assistance.
- Always unplug the charger from the wall socket after the phone is fully charged to save unnecessary power consumption of the charger.
- Actual battery life will depend on network configuration, product settings, usage patterns, battery and environmental

Guidelines for safe and efficient use

conditions.

- Make sure that no sharp-edged items such as animal's teeth or nails, come into contact with the battery. This could cause a fire.

Contact office for compliance of this product :

LG Electronics Inc.
EU Representative, Krijgsman 1,
1186 DM Amstelveen, The Netherlands

DECLARATION OF CONFORMITY

Hereby, **LG Electronics** declares that this **LG-E400** product is in compliance with the essential requirements and other relevant provisions of Directive **1999/5/EC**. A copy of the Declaration of Conformity can be found at **<http://www.lg.com/global/support/cedoc/RetrieveProductCeDOC.jsp>**



Disposal of your old appliance

- 1 When this crossed-out wheeled bin symbol is attached to a product it means the product is covered by the European Directive 2002/96/EC.
- 2 All electrical and electronic products should be disposed of separately from the municipal waste stream via designated collection facilities appointed by the government or the local authorities.
- 3 The correct disposal of your old appliance will help prevent potential negative consequences for the environment and human health.
- 4 For more detailed information about disposal of your old appliance, please contact your city office, waste disposal service or the shop where you purchased the product.



Disposal of waste batteries/accumulators

- 1 When this crossed-out wheeled bin symbol is attached to batteries/ accumulators of your product it means they are covered by the European Directive 2006/66/EC.
- 2 This symbol may be combined with chemical symbols for mercury (Hg), cadmium (Cd) or lead (Pb) if the battery Contains more than 0.0005% of mercury, 0.002% of cadmium or 0.004% of lead.
- 3 All batteries/accumulators should be disposed separately from the municipal waste stream via designated collection facilities appointed by the government or the local authorities.
- 4 The correct disposal of your old batteries/ accumulators will help to prevent potential negative consequences for the environment, animal and human health.
- 5 For more detailed information about disposal of your old batteries/ accumulators, please contact your city office, waste disposal service or the shop where you purchased the product.

Important notice

Please check to see whether any problems you encountered with your phone are described in this section before taking the phone in for service or calling a service representative.

1. Phone memory

When available space in your phone memory is less than 10%, your phone cannot receive new messages. You need to check your phone memory and delete some data, such as applications or messages, to make more memory available.

Managing applications

- 1 In the Home screen, touch the **Applications** tab, then select **Settings > Applications > Manage applications**.
- 2 Once all applications appear, scroll to and select the application you want to uninstall.
- 3 Tap **Uninstall**, then touch **OK** to uninstall the application you selected.

2. Optimising battery life

Extend your battery's life between charges by turning off features you don't need to run constantly in the background. You can monitor how applications and system resources consume battery power.

Extending your battery's life

- Turn off radio communications you are not using. If you are not using Wi-Fi, Bluetooth or GPS, turn them off.
- Reduce screen brightness and set a shorter screen timeout.

- Turn off automatic syncing for Google mail, Calendar, Contacts and other applications.
- Some applications you have downloaded may cause your battery life to be reduced.

Checking the battery charge level

- 1 In the Home screen, touch the **Applications** tab, then select **Settings > About phone > Status**.
- 2 The battery status (Charging, Not charging) and level (percentage charged) is displayed at the top of the screen.

Important notice

Monitoring and controlling what uses the battery

- 1 In the Home screen, touch the **Applications** tab, then select **Settings > About phone > Battery use**.
- 2 Battery usage time is displayed at the top of the screen. It tells you how long it has been since you last connected to a power source or, if connected to a power source, how long you were last running on battery power. The body of the screen lists applications or services using battery power, from greatest amount to least.

3. Installing an open source operating system

If you install and use an open source operating system (OS) on your phone rather than using the OS provided by the manufacturer, your phone may malfunction.

 **WARNING**

If you install and use an OS other than the one provided by the manufacturer, your phone is no longer covered by the warranty.

 **WARNING**

To protect your phone and personal data, only download applications from trusted sources, such as Android Market. If there are improperly installed applications on your phone, your phone may not work normally or a serious error may occur. You must uninstall those applications and all their data and settings from the phone.

4. Using unlock pattern

Set unlock pattern to secure your phone. This opens a set of screens that guide you through how to draw a screen unlock pattern.

Caution: Create a Google account before setting an unlock pattern.

Important notice

 **WARNING**

Precautions to take when using pattern lock.

It is very important to remember the unlock pattern you set. You will not be able to access your phone if you use an incorrect pattern 5 times. You have 5 opportunities to enter your unlock pattern, PIN or password. If you have used all 5 opportunities, you can try again after 30 seconds.

When you can't recall your unlock Pattern, PIN, or Password:

If you have forgotten pattern: If you logged in to your Google account on the phone but failed to enter the correct pattern 5 times, tap the Forgot pattern button. You are then required to log in with your Google account to unlock your phone.

If you have not created a Google account on the phone or you forgot it, you have to perform a Hard reset.

If you have forgotten PIN or Password: If you forgot your PIN or Password, you need to do Hard reset.

Caution: If you perform a hard reset, all user applications and user data are deleted.

5. Using the hard reset

If it does not restore to the original condition, use hard reset to initialise your phone.

When the phone is turned off, press and hold the **Home** key + **Volume down** key + **Power** key for over ten seconds. When

the screen shows the LG logo, release the **Power** key.

After the screen shows the hard reset screen, release the other keys.

Leave your phone for at least a minute while it performs the hard reset, then your phone will be turned on.

Caution: If you perform a hard reset, all user applications and user data are deleted. This cannot be reversed. Remember to back up any important data before performing a hard reset.

Important notice

6. Connecting to Wi-Fi networks

To use Wi-Fi on your phone, you need to access a wireless access point or “hotspot.” Some access points are open and you can simply connect to them. Others are hidden or use security features; you must configure your phone to be able to connect to them.

Turn off Wi-Fi when you're not using it to extend the life of your battery.

Turning Wi-Fi on and connecting to a Wi-Fi network

- 1 In the Home screen, touch the **Applications** tab, then select **Settings > Wireless & networks > Wi-Fi settings**.
- 2 Touch **Wi-Fi** to turn it on and begin scanning for available Wi-Fi networks.
 - A list of available Wi-Fi networks is displayed. Secured networks are indicated by a lock icon.
- 3 Touch a network to connect to it.

- If the network is open, you are asked to confirm that you want to connect to that network by touching **Connect**.
 - If the network is secure, you're asked to enter a password or other credentials. (Ask your network administrator for details)
- 4 The status bar displays icons that indicate Wi-Fi status.

7. Opening and switching applications

Multitasking is easy with Android because you can keep more than one application running at the same time. There's no need to quit an application before opening another. Use and switch between several open applications. Android manages each application, stopping and starting them as needed to ensure that idle applications don't consume resources unnecessarily.

Important notice

Stopping applications

- 1 In the Home screen, touch the **Applications** tab, then select **Settings** > **Applications** > **Manage applications** > select **Running**.
- 2 Scroll to the desired application and touch **Stop** to stop it.

TIP! To return to recent applications, press and hold the Home key. The screen then displays a list of the applications you used recently.

8. Installing PC software (LG PC Suite)

“LG PC Suite” PC application is a program that helps you connect your device to a PC via a USB cable and Wi-Fi. Once connected, you can use the functions of your device from your PC.

With your “LG PC Suite” PC application, you can...

- Manage and play your media contents (music, movie, pictures) on your PC.
- Send multimedia contents to your device.

- Synchronises data (schedules, contacts, bookmarks) in your device and PC.
- Backup the applications in your device.
- Update the softwares in your device.
- Backup and restore the device.
- Play multimedia contents of your PC from other device.

NOTE: You can use the Help menu from the application to find out how to use your “LG PC Suite” PC application.

Installing “LG PC Suite” PC application

“LG PC Suite” PC application can be downloaded from the webpage of LG.

- 1** Go to www.lg.com and select a country of your choice.
- 2** Go to **Support > Mobile Phone Support > Select the Model (LG-E400)**.
- 3** Click **PC Sync** from **Download**, and click **WINDOW PC Sync Download** to download “LG PC Suite” PC software.

Important notice

System requirements for “LG PC Suite” PC software

- OS: Windows XP 32 bit(Service pack 2), Windows Vista 32 bit/64 bit, Windows 7 32 bit/64 bit
- CPU: 1GHz or higher processors
- Memory: 512MB or higher RAMs
- Graphic card: 1024 x 768 resolution, 32 bit color or higher
- HDD: 100 MB or more free hard disk space (More free hard disk space may be needed depending on the volume of data stored.)

- Required software: LG integrated drivers.

NOTE

LG Integrated USB Driver

LG integrated USB driver is required to connect an LG device and PC and installed automatically when you install “LG PC Suite” PC software.

9. Synchronising your phone to a Computer

Data of your device and PC can be synchronised easily with “LG PC Suite” PC application for your convenience. Contacts, schedules, and bookmarks can be synchronised.

The procedure is as follows:

- 1 Connect your device to PC. (Use a USB cable or Wi-Fi connection.)
- 2 After connection, run the program and select the device section from the category on the left side of the screen.

- 3 Click [Personal information] to select.
- 4 Select the checkbox of contents to synchronise and click the Sync button.

10. Transferring music, photos and videos using USB mass storage devices

- 1 In the Home screen, touch the **Applications** tab, then select **Settings > Storage** to check out the storage media. (If you want to transfer files from or to a memory card, insert a memory card into the phone.)

Important notice

- 2 Connect the phone to your PC using the USB cable.
- 3 USB connection mode list will appear, and select **USB storage** option.
- 4 Open the removable memory folder on your PC. You can view the mass storage content on your PC and transfer the files.
- 5 Copy the files from your PC to the drive folder.
- 6 When you are finished, select “Charge only” option to disconnect the phone.

11. Hold your phone straight up

Hold your mobile phone straight up, as you would a regular phone. The LG-E400 has an internal antenna. Be careful not to scratch or damage the back of the phone, as that causes loss of performance.

While making/receiving calls or sending/receiving data, avoid holding the lower part of the phone where the antenna is located. Doing so may affect call quality.

12. When the screen freezes

If the screen freezes or the phone does not respond when you try to operate it:

Remove the battery, reinsert it, then turn the phone on. If it still does not work, please contact the service centre.

13. Do not connect your phone when you turn on/off your PC.

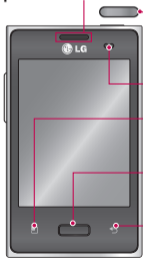
Make sure you disconnect the data cable between your phone and PC; leaving it connected might cause errors on your PC.

Getting to know your phone

To turn on your phone, press and hold the Power key for 3 seconds.

To turn off the phone, press and hold the Power key for 3 seconds, then touch **Power off** and **OK**.

Speaker/Receiver



Power/Lock key

Switch your phone on/off by pressing and holding this key.

Turn off and lock the screen.

Proximity sensor

Menu key 

Check what options are available.

Home key 

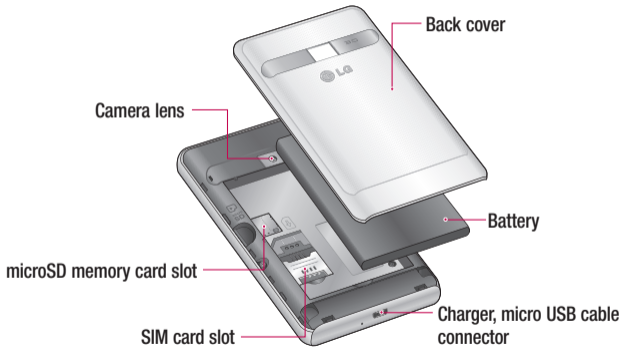
Return to home from any screen.

Back key 

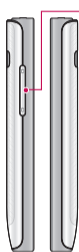
Return to the previous screen.

NOTE: Proximity sensor

When receiving and making calls, the proximity sensor automatically turns the backlight off and locks the touch keypad by sensing when the phone is near your ear. This extends battery life and prevents the touch keypad from activating unintentionally during calls.



Getting to know your phone



Volume keys

- **On the home screen:** control ringer volume.
- **During a call:** control your In-Call volume.
- **When playing a track:** control volume continuously.

Stereo earphone connector



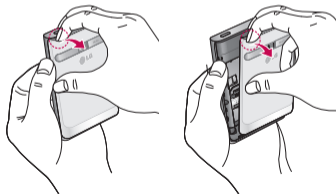
Power/Lock key

WARNING

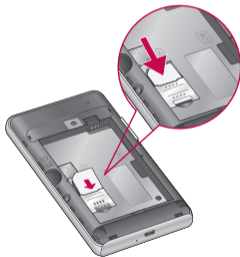
Placing a heavy object on the phone or sitting on it can damage its LCD and touch screen functions. Do not cover the protective film on the LCD's proximity sensor. This may cause the sensor to malfunction.

Installing the SIM card and battery

- 1 To remove the back cover, hold the phone in your hand firmly. With the other hand, firmly press your thumb on the back cover. Now lift off the back cover.



- 2 Slide the SIM card into the SIM card slot. Make sure the gold contact area on the card is facing downwards.

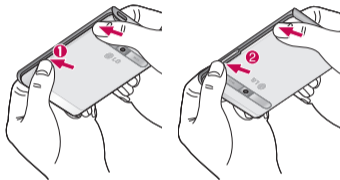


Getting to know your phone


- 3** Insert the battery by aligning the gold contacts on the phone and the battery.



- 4** Replace the back cover of the phone.



Charging your phone

Insert the charger, then plug it into an electrical outlet. Your LG-E400 must be charged before you see .



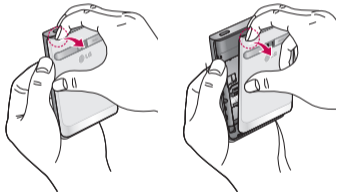
NOTE: The battery must be fully charged initially to improve battery lifetime.

Installing the memory card

NOTE: The LG-E400 supports memory cards up to 32 GB.

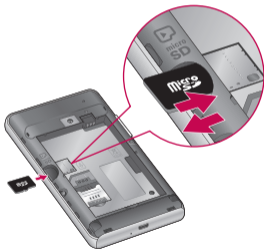
To insert a memory card:

- 1 Turn the phone off before inserting or removing a memory card. Remove the back cover.



Getting to know your phone

- 2 Insert the memory card into the slot. Make sure the gold contact area is facing downwards.



Removing a memory card

Carefully remove the memory card out of the slot.

WARNING

Do not insert or remove the memory card when the phone is on. Doing so may damage the memory card as well as your phone, and the data stored on the memory card may be corrupted.

Formatting the memory card

Your memory card may already be formatted. If it isn't, you must format it before you can use it.

NOTE: All files on the card are deleted when you format the card.

- 1 In the Home screen, touch the **Applications** tab to open the applications menu.
- 2 Scroll to and touch **Settings > Storage**.
- 3 Touch **Unmount SD card** and touch **OK** to confirm.

- 4 Touch **Erase SD card**, then confirm your choice.

- 5 If you have set a pattern lock, input the pattern lock then select **Erase everything**. The card is then formatted and ready to use.

NOTE: If there is content on your memory card, the folder structure may be different after formatting since all the files will be deleted.

Your Home screen

Touch screen tips

Here are some tips on how to navigate around your phone.

Touch – To choose a menu/option or open an application, touch it.

Touch and hold – To open an options menu or grab an object you want to move, touch and hold it.

Drag – To scroll through a list or move slowly, drag across the touch screen.

Flick – To scroll through a list or move quickly, flick across the touch screen (drag quickly and release).

NOTE:

- To select an item, touch the centre of the icon.
- Do not press too hard; the touch screen is sensitive enough to pick up a light, firm touch.
- Use the tip of your finger to touch the option you want. Be careful not to touch any other keys.

Lock your phone

When you are not using the LG-E400, press the power key to lock your phone. This helps prevent accidental presses and saves battery power.

Also, if you do not use the phone for a while, the Home screen or another screen you are viewing is replaced with the lock screen to conserve battery power.

If there are any programs running when you set the pattern, they may be still running in Lock mode. It is recommended that you exit all programs before entering the

Lock mode to avoid unnecessary charges (e.g. phone calls, Web access and data communications).

Setting an unlock pattern: you can draw your own unlock pattern by connecting the dots.

If you set a pattern, the phone screen locks. To unlock the phone, draw the pattern that you set on the screen.

Caution: When you set an unlock pattern, you need to create your Google mail account first.

Caution: If there are more than 5 pattern



Your Home screen

drawing errors in a row, you cannot unlock the phone. In this case, refer to the point-4 under the Important Notice.

Unlock screen

Whenever your LG-E400 is not in use, it returns to the lock screen. Drag your finger from bottom to top to unlock the screen.

Silent mode

In the notification drawer, touch  to change  mode.

Home

Simply swipe your finger to the left or right to view the panels.

You can customise each panel with widgets, shortcuts (to your favourite applications), folders and wallpaper.


NOTE: Some screen images may be different depending on your phone provider.

In your Home screen, you can view quick keys at the bottom of the screen. Quick keys provide easy, one-touch access to the functions you use the most.

 Touch the **Phone** icon to bring up the touch screen dialpad to make a call.

 Touch the **Contacts** icon to open your contacts.

 Touch the **Messaging** icon to access the messaging menu. This is where you can create a new message.

 Touch the **Applications** tab at the bottom of the screen. You can then view all your installed applications.

To open the desired application, simply touch the icon in the applications list.

NOTE: Preloaded applications may differ according to your phone's software or your service provider.

Adding widgets to your Home screen

You can customise your Home screen by adding shortcuts, widgets or folders to it. For more convenience using your phone, add your favourite widgets to the Home screen.

- 1 In the Home screen, touch the **Menu** key and select **Add**. Or touch and hold the empty part of the home screen.

Your Home screen

- 2 In the **Add to Home screen** menu, touch the type of item you want to add.
- 3 For example, select **Folders** from the list and tap it.
- 4 You then see a new folder icon on the Home screen. Drag it to the desired location on the desired panel, then take your finger off the screen.

TIP! To add an application icon to the Home screen from the **Applications** menu, touch and hold the application you want to add.

TIP! To remove an application icon from the Home screen, touch and hold the icon you want to remove, then drag it to



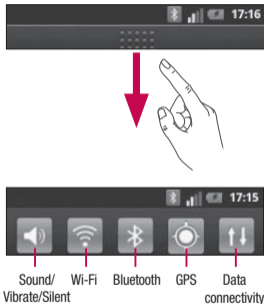
NOTE: You cannot delete preloaded applications. (Only their icons can be deleted from the screen.)

Returning to recently-used applications

- 1 Press and hold the **Home** key. The screen displays a pop-up with icons of applications you used recently.
- 2 Touch an icon to open the application. Or touch the **Back** key to return to the current application.

Notification drawer

The notification drawer runs across the top of your screen.



Your Home screen

Touch and slide the notification drawer down with your finger.

Or, in the Home screen, touch the **Menu** key and select **Notifications**. Here you can check and manage sound, Wi-Fi, Bluetooth and GPS as well as other notifications.








Viewing the status bar

The status bar uses different icons to display phone information such as signal strength, new messages, battery life and active Bluetooth and data connections.







Below is a table explaining the meaning of icons you're likely to see in the status bar.










[Status bar]

Icon	Description
	No SIM card
	No signal
	Airplane mode
	Connected to a Wi-Fi network
	Wired headset
	Call in progress
	Call hold



Icon	Description
	Speakerphone
	Phone microphone is muted
	Missed call
	Bluetooth is on
	Connected to a Bluetooth device
	System warning
	Alarm is set

Icon	Description
	New voicemail
	Ringer is silenced
	Vibrate mode
	Battery fully charged
	Battery is charging
	Data in and out

Your Home screen

Icon	Description
	Phone is connected to PC via USB cable
	Downloading data
	Uploading data
	GPS is acquiring
	Receiving location data from GPS
	3 more notifications not displayed
	Data is syncing

Icon	Description
	Download finished
	New Google mail
	New Google Talk message
	New message
	Song is playing
	Upcoming event
	USB tethering is active



Icon	Description
	Portable Wi-Fi hotspot is active
	Both USB tethering and portable hotspot are active

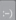
Onscreen keyboard

You can enter text using the onscreen keyboard. The onscreen keyboard appears automatically on the screen when you need to enter text. To manually display the keyboard, simply touch a text field where you want to enter text.

Using the keypad & entering text

 Tap once to capitalise the next letter you type. Double tap for all caps.


  Tap to switch to the numeric and symbol keyboard. You can also touch and hold this tab to view the Settings menu.

 Tap to insert an emoticon when writing a message.

 Tap to enter a space.

 Tap to create a new line in the message field.

 Tap to delete the previous character.

 Tap to hide the onscreen keyboard.

Entering accented letters

When you select French or Spanish as the text entry language, you can enter special French or Spanish characters (e.g. “á”).

Your Home screen

For example, to input "á", touch and hold the "a" key until the zoom-in key grows bigger and displays characters from different languages. Then select the special character you want.

Google account setup

When you first turn on your phone, you have the opportunity to activate the network, to sign into your Google account and how you want to use some Google services.

To set up your Google account :

* Sign into a Google account from the prompted set up screen.

OR

* **Applications** > select a Google application, such as **Google mail** > select **Next** > select **Create** to create a new account.

If you have a Google account, enter your e-mail address and password, then touch **Sign in**.

Once you have set up your Google account on your phone, your phone automatically synchronises with your Google account on the Web.

Your contacts, Google mail messages, calendar events and other information from these applications and services on the web are synchronised with your phone. (This depends on your synchronisation settings.)

After signing in, you can use Google mail and take advantage of Google services on your phone.

Wi-Fi

With Wi-Fi, you can use high-speed Internet access within the coverage of the wireless access point (AP).

Enjoy wireless Internet using Wi-Fi, without extra charges.

Turning on Wi-Fi

In the Home screen, open the notification drawer and touch .

Or touch **Application** > **Settings** > **Wireless & networks**, then **Wi-Fi** .

Connecting to Wi-Fi

Choose the Wi-Fi network you want to connect to. If you see , you need to enter a password to connect.

NOTE:

- If you are outside the Wi-Fi coverage area and choose 3G connection, additional charges may apply.
- If your phone goes into sleep mode when connected to Wi-Fi, the Wi-Fi connection is automatically disabled.
- In this case, if your phone has access to 3G data, it may connect to the 3G network

automatically and additional charges may apply.




- The LG-E400 supports WEP, WPA/WPA2-PSK and 802.1x EAP security. If your Wi-Fi service provider or network administrator sets encryption for network security, enter the key into the pop-up window. If encryption is not set, this pop-up window is not shown. Obtain the key from your Wi-Fi service provider or network administrator.

Sharing your phone's data connection

You can share your phone's mobile data connection with a single computer via a USB cable (USB tethering). You can also share your phone's data connection with up to five devices at a time by turning your phone into a portable Wi-Fi hotspot.

When your phone is sharing its data connection, an icon appears in the status bar and as an ongoing notification in the notifications drawer.

Wi-Fi

Icon	Description
	USB tethering is active
	Portable Wi-Fi hotspot is active
	Both USB tethering and portable hotspot are active

For the latest information about tethering and portable hotspots, including supported operating systems and other details, visit <http://www.android.com/tether>.

NOTE: Additional costs may be incurred when connecting and using online services. Check data charges with your network provider.

USB tethering & portable Wi-Fi hotspot settings

- 1 In the Home screen, touch the **Applications** tab and select **Settings**.
- 2 Touch **Wireless & networks** and select **Tethering & portable hotspot**.
- 3 Choose options that you want to adjust.

USB tethering – Tick to share your phone's mobile network data connection with your computer via a USB connection.

Portable Wi-Fi hotspot – Tick to share your phone's mobile network data connection as Wi-Fi sharing.

Help – Opens a dialog with information about USB tethering and portable Wi-Fi hotspots as well as information on where to learn more.

To share your phone's data connection via USB

If your computer is running Windows 7 or a recent distribution of some flavours of Linux (such as Ubuntu), you don't usually need to prepare your computer for tethering. But if you're running an earlier version of Windows or another operating system, you may need to prepare your computer to establish a network connection via USB. For the most current information about which operating systems support USB tethering and how to configure them, visit <http://www.android.com/tether>.

Wi-Fi


USB tethering and data sharing

You can't share your phone's data connection and microSD card via USB at the same time. If you are using your USB connection to make your microSD card available to your computer, you must disconnect it first.

- 1 Use the USB cable that came with your phone to connect your phone to your computer.
- 2 In the Home screen, touch the **Applications** tab and select **Settings**.

- 3 Touch **Wireless & networks** and select **Tethering & portable hotspot**.

- 4 Tick **USB tethering**.

- The phone starts sharing its mobile network data connection with your computer via the USB connection. An ongoing notification  is added to the status bar and notifications drawer.

- 5 Deselect **USB tethering** to stop sharing your data connection. Or just disconnect the USB cable.

To share your phone's data connection as a portable Wi-Fi hotspot

- 1 In the Home screen, touch the **Applications** tab and select **Settings**.
- 2 Touch **Wireless & networks** and select **Tethering & portable hotspot**.
- 3 Tick **Portable Wi-Fi hotspot**.
 - After a moment, the phone starts broadcasting its Wi-Fi network name (SSID) so you can connect to it with up to eight computers or other devices. An ongoing notification  is added to the status bar and notifications drawer.

- When **Portable Wi-Fi hotspot** is ticked, you can change its network name or secure it.
- 4 Deselect **Portable Wi-Fi hotspot** to stop sharing your data connection via Wi-Fi.

To rename or secure your portable hotspot

You can change the name of your phone's Wi-Fi network name (SSID) and secure its Wi-Fi network.

- 1 In the Home screen, touch the **Applications** tab and select **Settings**.

Wi-Fi

- 2 Touch **Wireless & networks** and select **Tethering & portable hotspot**.
- 3 Ensure **Portable Wi-Fi hotspot** is ticked.
- 4 Touch **Portable Wi-Fi hotspot settings**.
- 5 Touch **Configure Wi-Fi hotspot**.
 - The **Configure Wi-Fi hotspot** dialog opens.
 - You can change the network SSID (name) that other computers see when scanning for Wi-Fi networks.
 - You can also touch the **Security** menu to configure the network with Wi-Fi Protected

Access 2 (WPA2) security, with a pre-shared key (PSK).

- If you touch the **WPA2 PSK** security option, a password field is added to the **Configure Wi-Fi hotspot** dialog. If you enter a password, you will need to enter that password when you connect to the phone's hotspot with a computer or other device. Or touch **Open** in the **Security** menu to remove security from your Wi-Fi network.





ATTENTION!

If you set the security option as **Open**, you cannot prevent unauthorised usage of online services by other people and additional charges can be incurred. To avoid unauthorised usage, you are advised to keep the security option active.

6 Touch **Save**.


Calls

Making a call



- 1 Touch  to open the keypad.
- 2 Enter the number using the keypad. To delete a digit, touch the **Clear** icon .
- 3 Touch the **Call** icon  to make a call.
- 4 To end a call, touch the **End** icon .

TIP! To enter “+” to make international calls, touch and hold .

Calling your contacts

- 1 Touch  to open your contacts.
- 2 Scroll through the contact list or enter the first letter(s) of the contact you want to call by touching **Search**.
- 3 In the list, touch the contact which you want to call and tap on the number or call icon to make call.



Answering and rejecting a call


When the screen is locked and your phone rings, drag the **Answer** icon  to the right. Drag the **Decline** icon  to the left to reject an incoming call.

Adjusting call volume

To adjust the in-call volume during a call, use the Volume Up and Down key on the left side of the phone.

Making a second call


- 1 During your initial call, tap .
- 2 Dial the number, or search your contacts.
- 3 Touch the **Call** icon  to connect the call.
- 4 Both calls are displayed on the call screen. Your initial call is locked and put on hold.

- 5 Touch the displayed number to toggle between calls. Or touch  **Merge calls** to make a conference call.

- 6 To end active calls, touch **End**.

NOTE: You are charged for each call you make.

Viewing your call logs

In the Home screen, touch  and choose the **Call log** tab.

View a complete list of all dialled, received and missed voice calls.

Calls

TIP! Touch any call log entry to view the date, time and duration of the call.

TIP! Touch the **Menu** key, then touch **Delete all** to delete all the recorded items.

Call settings

You can configure phone call settings such as call forwarding and other special features offered by your carrier.


- 1 In the Home screen, touch the **Applications** tab to open the applications menu.
- 2 Scroll and touch **Settings**.
- 3 Tap **Call settings** and choose the options that you want to adjust.

Contacts




Add contacts to your phone and synchronise them with the contacts in your Google account or other accounts that support contact syncing.

Searching for a contact

In the Home screen

- 1 Touch  to open your contacts.
- 2 Touch **Search** and enter the contact name using the keyboard.

Adding a new contact


- 1 Touch , enter the new contact's number, then touch the **Menu** key. Touch **Add to contacts** and then **Create new contact**.
- 2 If you want to add a picture to the new contact, touch . Choose from **Capture picture** or **Pick from Gallery**.
- 3 Select the contact type by touching .
- 4 Touch a category of contact information and enter the details about your contact.
- 5 Touch **Save**.

Contacts


Favorite contacts

You can classify frequently called contacts as favorites.

Adding a contact to your favorites

- 1 Touch  to open your contacts.
- 2 Touch a contact to view its details.
- 3 Touch the star to the right of the contact's name. The star turns gold.

Removing a contact from your favorites list

- 1 Touch  to open your contacts.
- 2 Touch the **Groups** tab, select **Favorites** at the top of the list and choose a contact to view its details.
- 3 Touch the gold star to the right of the contact's name. The star turns grey and the contact is removed from your favourites.

Moving Contacts from your Old Device to your New Device

Export your contacts as a CSV file from your old device to your PC using a PC sync program.


- 1 Install “LG PC Suite” PC application on the PC. Run the program and connect your device to the PC using a USB cable.
- 2 From the top of the screen, select **Device > Import personal information > Import contacts**.
- 3 A pop-up to open a contacts file will appear.
- 4 Select a contacts file and click **Open**.
- 5 A pop-up to import a new contact from PC to the contacts in the device will appear.
- 6 If the contacts in the device and new contacts from PC are different, select a contact you want to import from PC.
- 7 Click the [OK] button to import a new contact from PC to the device.

Messaging

Messaging

Your LG-E400 combines SMS and MMS into one intuitive, easy-to-use menu.

Sending a message

- 1 Touch  icon on the home screen, and touch **New message** to open a blank message.
- 2 Enter a contact name or contact number in the **To** field. As you enter the contact name, matching contacts appear. You can touch a suggested recipient. You can add multiple contacts.

NOTE: You will be charged for a text message for every person you send the message to.

- 3 Touch **Enter message** field and start to compose your message.
- 4 Touch the **Menu** key to open the options menu. Choose from **Call, View contact, Add subject, Discard, Reply by** and **More**.
- 5 Touch **Send** to send your message.
- 6 The message screen opens, with your message after Recipient Name/Number. Responses appear on the screen. As you view and send additional messages, a message thread is created.

 **WARNING**

The 160-character limit may vary from country to country depending on how the SMS is coded and in what language.

 **WARNING**

If an image, video or audio file is added to an SMS, it will be automatically converted into an MMS , and you will be charged accordingly.

NOTE: When you get an SMS message during a call, there will be a ring notification.

Threaded box

Messages (SMS, MMS) exchanged with another party can be displayed in chronological order so that you can conveniently see an overview of your conversation.

Using Smilies

Liven up your messages using Smilies. When writing a new message, touch the **Menu** key, then choose **More > Insert smiley**.

Messaging

Changing your message settings

Your LG-E400 message settings are predefined, so you can send messages immediately. You can change the settings based on your preferences.

**WARNING**

In this mode, the MMS Client device guides the user in creating and sending messages with content belonging to the Core MM Content Domain. This guidance is provided through warning dialogs.

Email

Opening Email and the Accounts Screen

You can use the **Email** application to read email from services other than Google Mail. The Email application supports the following account types: POP3, IMAP and Exchange.

Managing an email account

In the Home screen, touch **Downloads** > **Email**, then select the Email Service Provider.

A setup wizard opens to help you add an email account. After the initial setup, Email displays the contents of your Inbox (if you

have only one account) or the Accounts screen (if you have multiple accounts).

The Accounts screen


The Accounts screen lists your Combined Inbox and each of your email accounts.

- 1 Open the **Email** application. If you're not on the Account screen, touch the **Menu Key** and touch **Accounts**.
- 2 Select the Email service provider.



- Touch to open your Combined Inbox, with messages received to all of your accounts.

Email

 - Touch to open a list of just your starred messages.

 - Touch the folder icon to open the account's folders.

You can touch an account to view its Inbox. The account from which you send email by default is indicated with a tick.

To open your Combined Inbox

If you have configured Email to send and receive email from more than one account, you can view all messages sent to all accounts in your Combined Inbox.


1 Touch **Email**.

2 Touch **Combined inbox** (in the Accounts screen). Messages in the Combined Inbox are colour coded along their left sides, by account, using the same colours that are used for your accounts in the Accounts screen.

Only your account's most recent emails are downloaded to your phone. To download more (earlier) email messages, touch **Load more messages** at the bottom of the emails list.

Composing and Sending Email

To compose and send a message

- 1 While in the **Email** application, touch the **Menu** key and touch **Compose**.
- 2 Enter an address for the message's intended recipient. As you enter text, matching addresses are offered from your Contacts. Separate multiple addresses with commas.
- 3 Touch the **Menu** key and then touch **Add Cc/Bcc** to send copy or blind copy of the mail to other contacts/email addresses.
- 4 Enter the text of the message.
- 5 Touch the **Menu** key and touch **Add attachment** to send a file with the message.
- 6 Touch the **Send** button.
If you're not ready to send the message, touch the **Save as draft** button to save it in a **Drafts** folder. Touch a draft message in a **Drafts** folder to resume working on it. Your message will also be saved as a draft if you touch the **Back** key  before sending it. Touch the **Discard** button to abandon and delete a message, including any saved drafts. If you aren't

Email

connected to a network, for example, if you're working in airplane mode, the messages that you send are stored in your **Outbox** folder until you're connected to a network again. If it contains any pending messages, the **Outbox** is displayed on the Accounts screen.

Please note that messages sent using an Exchange account will not be located on the phone; they will, however, be located on the Exchange server itself.

If you want to see your sent messages in the **Sent** folder, then touch the **Menu** key and

touch on **Folders** then touch on **Sent** folder and select **Refresh** from the options menu.

TIP! When a new email arrives in the inbox, you will receive a notification by sound or vibration.

Working with Account Folders

Each account has **Inbox**, **Outbox**, **Sent**, and **Drafts** folders. Depending on the features supported by your account's service provider, you may have additional folders.

Adding and Editing email Accounts

- 1 To add an email account, touch the **Applications** tab and select **Email**.
- 2 Select **MS Exchange** or **Others**, and enter account settings.
- 3 If an email account is already set up, you need to touch the **Menu** key then tap **Add account** from Accounts screen.
- 4 Enter a name for the account, confirm how you want your name to appear in outgoing mail, then touch the **Done** button.

To change an account's settings

- 1 Open the Accounts screen.
- 2 Touch and hold the account whose settings you want to change. In the menu that opens, touch **Account settings**.

To delete an email account

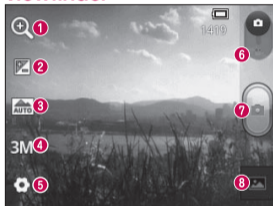
- 1 Open the Accounts screen.
- 2 Touch and hold the account you want to delete.
- 3 Touch **Remove account** in the menu that opens.

Email

- 4 Touch the **OK** button in the dialog box to confirm that you want to delete the account.

Camera

Getting to know the viewfinder



- 1 Zoom** - Zoom in or zoom out. Alternatively you can use the side volume keys.
- 2 Brightness** - This defines and controls the amount of sunlight entering the image. Slide the brightness indicator along the bar towards "-" to lower the brightness of the image or towards "+" to increase it.
- 3 Scene mode** - Choose from **Auto**, **Portrait**, **Landscape**, **Sports**, **Sunset** and **Night**.
- 4 Image size** - Touch to set the size (in pixels) of the picture you take.
- 5 Settings** - Touch this icon to open the advanced settings menu.
- 6 Video mode** - Slide this icon down to switch to video mode.
- 7 Taking a photo**
- 8 Gallery** - Touch to view the last photo you captured. This enables you to access your gallery and view saved photos from within camera mode.

Camera

Taking a quick photo

- 1 Open the **Camera** application.
- 2 Hold the phone horizontally and point the lens towards the subject you want to photograph.
- 3 Press the capture  button.

Once you've taken the photo

Your captured photo appears on the screen.

Share

Touch to share your photo using **Bluetooth, Google mail, Google+, Messaging** and **Picasa**.

Set as

Touch to use the image as a **Contact icon** or **Wallpaper**.

Rename


Touch to edit the name of the picture just taken.




Touch to delete the image.



Touch to take another photo immediately. Your current photo is saved.

 Touch to view the last photo you captured as well as the gallery.

Using the advanced settings

In the viewfinder, touch  to open all advanced options.

Change camera settings by scrolling through the list. After selecting the option, touch the **Back** key.

ISO – The ISO rating determines the sensitivity of the camera's light sensor. The higher the ISO, the more sensitive the camera is. This is useful in darker conditions when you cannot use the flash.

White balance – Choose from **Auto**, **Incandescent**, **Sunny**, **Fluorescent** and **Cloudy**.

Color effect – Choose a colour tone for your new photo.

Timer – The self-timer allows you to set a delay after the capture button is pressed. Select **Off**, **3 sec**, **5 sec.** or **10 secs**. This is ideal if you want to be in the photo.

Shutter sound – Select one of four shutter sounds.



Auto review – If you turn **Auto review** on, it automatically shows you the picture you just took.

Camera

Tag location – Activate to use your phone's location-based services. Take pictures wherever you are and tag them with the location. If you upload tagged pictures to a blog that supports geotagging, you can see the pictures displayed on a map.

NOTE: This function is only available when GPS is active.

Storage – Choose whether to save your photos to the phone memory or to the external memory.

-  – Restore all camera default settings.
-  – Touch whenever you want to know how this function operates. This provides you with a quick guide.

TIP! When you exit the camera, some settings return to their defaults, such as white balance, color effect and timer . Check these before you take your next photo.

TIP! The Settings menu is superimposed over the viewfinder, so when you change elements of the image colour or quality, you see a preview of the image change behind the Settings menu.

Viewing your saved photos

Access your saved photos while in **Camera** mode. Just touch  and touch the screen. You then see **Slideshow** and **Menu**.

TIP! Flick left or right to view other photos or videos.



- Touch to see a slideshow.



- Touch to share the contents or delete a photo. Touch **More** for more options.

Details – Check information on the content.

Show on map

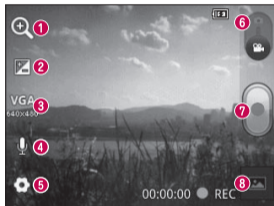
Set as – Set as a contact icon or wallpaper.

Crop – Crop your photo. Move your finger across the screen to select the area.

Rotate Left / Rotate Right – Rotate left or right.



Video camera

Getting to know the viewfinder



- 1 Zoom** - Zoom in or zoom out. Alternatively you can use the side volume keys.
- 2 Brightness** - This defines and controls the amount of sunlight entering the video. Slide the brightness indicator along the bar towards "-" to lower the brightness of the video or towards "+" to increase it.
- 3 Video size** - Touch to set the size (in pixels) of the video you record.
- 4 Audio recording** - Choose Mute to record a video without sound.
- 5 Settings** - Touch this icon to open the advanced settings menu.
- 6 Camera mode** - Slide this icon up to switch to camera mode.
- 7 Start recording**
- 8 Gallery** - Touch to view the last video you recorded. This enables you to access your gallery and view your saved videos from within video mode.

Shooting a quick video

- 1 Slide the **Camera** mode button down and the icon changes to .
- 2 The video camera viewfinder appears on the screen.
- 3 Holding the phone horizontally, point the lens towards the subject you want to capture in your video.
- 4 Touch the Record  button once to start recording.
- 5 REC appears at the bottom of the viewfinder with a timer showing the length of the video.

- 6 Touch  on the screen to stop recording.

After shooting a video

A still image representing your video will appear on the screen.

Play

Touch to play the video.



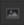
Share

Touch to share your video using **Bluetooth**, **Google mail**, **Messaging** and **YouTube**.

Rename

Touch to edit the name of the selected **video**.

Video camera

-  Touch to delete the video you just made. Confirm by touching **OK**. The viewfinder reappears.
-  Touch to shoot another video right away. Your current video is saved.
-  Touch to view the last recorded video as well as the gallery.

Using the advanced settings

Using the viewfinder, touch  to open all the advanced options.

Adjust the video camera setting by scrolling through the list. After selecting the option, touch the **Back** key.


White balance – White balance ensures that the white areas in your video are realistic. To enable your camera to adjust the white balance correctly, you may need to determine the light conditions. Choose from **Auto**, **Incandescent**, **Sunny**, **Fluorescent** and **Cloudy**.

Color effect – Choose a colour tone to use for your new view.


Auto review – Auto review automatically shows you the video you just recorded.

Storage – Choose whether to save your video clip to the phone memory or to the external memory.

 – Restore all video camera default settings.

 – Touch if you want to know how this function operates. This provides you with a quick guide.

Watching your saved videos

- 1 In the viewfinder, touch .
- 2 Your gallery appears on the screen.
- 3 Touch a video once to bring it to the front of the gallery. It starts playing automatically.

Adjusting the volume when viewing a video

To adjust the volume of a video while it is playing, use the volume keys on the left-hand side of the phone.

Multimedia

Preloaded App

There are useful applications preloaded on the **Preloaded Apps**. To use the application, you need to install the application to your phone first.

NOTE: Preloaded applications may differ according to your phone's software or your service provider.

Gallery


Touch the **Applications** tab, then select **Gallery**. Open a list of catalogue bars that store all your multimedia files.

View mode

Touch **Gallery**. Folder view is displayed.

Touch any folder and it turns to grid view mode. If you tap a photo, it changes into full view mode.

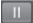
Timeline view




LG-E400 **Gallery** provides a timeline view of your photos and videos. In grid view mode, drag  to the right and the date you took your photos is displayed, starting with the most recent. If you select a specific date, all the photos you took on that day are grouped.

Music

Your LG-E400 has a built-in music player that lets you play all your favourite tracks. To access the music player, touch **Applications**, then touch **Music**.

Playing a song

- 1 In the Home screen, touch the **Applications** tab and select **Music**.
- 2 Touch **Songs**.
- 3 Select the song you want to play.
- 4 Touch  to pause the song.

- 5 Touch  to skip to the next song.
- 6 Touch  to go back to the beginning of the song. Touch  twice to return to the previous song.

To change the volume while listening to music, press the up and down volume keys on the left-hand side of the phone.

Touch and hold any song in the list. It displays **Play**, **Add to playlist**, **Use as ringtone**, **Delete**, **Details**, **Share** and **Search** as options.

Multimedia

NOTE: Music file copyrights may be protected by international treaties and national copyright laws.

Therefore, it may be necessary to obtain permission or a licence to reproduce or copy music.

In some countries, national laws prohibit private copying of copyrighted material. Before downloading or copying the file, check the national laws of the relevant country concerning the use of such material.

Transferring files using USB mass storage devices

To transfer files using USB devices

- 1 Connect the LG-E400 to a PC using a USB cable.
- 2 USB connection mode list will appear, and select USB storage option.
- 3 Open the removable memory folder on your PC. You can view the mass storage content on your PC and transfer the files.
- 4 Copy the files from your PC to the drive folder.

- 5 When you are finished, select “Charge only” option to disconnect the phone.

How to transfer music/video files to your phone

- 1 Connect your phone to the PC using the USB cable. In the Home screen, touch and drag down the notification drawer. Select **USB connected > Turn on USB storage**, and select **Open folder** to view files from **Removable Disk** pop up which appears in PC .
If you didn't install LG Android Platform

Driver on your PC, you must set it up manually.

For more information, refer to 'Transferring files using USB mass storage devices'.

- 2 Transfer music or video files from the PC to the phone's removable storage.
 - You can copy or move files from your PC to your phone's removable storage using a card reader.
 - If there is a video file with a subtitle file (*.srt file with the same name as the

Multimedia

video file), place it in the same folder to display subtitles automatically when playing the video file.

- When downloading music or video files, copyrights must be secured. Note that corrupted files or files with incorrect extensions may damage your phone.

Sending data from your phone using Bluetooth

Sending data using Bluetooth You can use Bluetooth to send data by running a corresponding application, not from the Bluetooth menu as on most other mobile phones.

- * **Sending pictures:** Run the Gallery application, then select **Picture > Menu**. Click **Share**, then select **Bluetooth**. Check whether Bluetooth is turned on, then select **Scan for devices**. Choose the device you want to send data to from the list.

- * **Exporting contacts:** Run the Contacts application. Touch the address you want to export to. Touch the **Menu** key and select **Share > Bluetooth**. Check whether Bluetooth is turned on, then select **Scan for devices**. Choose the device you want to send data to from the list.
- * **Sending multi-selected contacts:** Run the Contacts application. To select more than one contact touch the **Menu** key and touch **Share**. Select the contacts you want to send or touch **Select all option** from top > Select **Share > Bluetooth > Enable Bluetooth** and select Scan for devices >

Choose the device you want to send data from the list.

- * **Connecting to FTP (only FTP server is supported on this handset):** Select **Settings > Wireless & networks > Bluetooth settings**. Select the **Discoverable** box so you can search for your phone on other devices. Find the FTP service and connect to the FTP server.
- If you want to search for this phone from other devices, go to **Settings > Wireless & networks > Bluetooth settings**. Select the **Discoverable** box. The box is cleared after 120 seconds.

Utilities

Setting your alarm

- 1 In the Home screen, touch the **Applications** tab and select **Clock**.
- 2 If you want to add a new alarm, touch  and select **Add alarm**.
- 3 Set the time to turn on the alarm. After you set the time, the LG-E400 lets you know how much time is left before the alarm will sound.
- 4 Set **Repeat**, **Ringtone** or **Vibrate**, then add a label to name the alarm. Touch **Done**.

NOTE: to change alarm settings on alarm list screen, touch the **Menu** key and select **Settings**. You can adjust the below options: **Alarm in silent mode**, **Alarm volume**, **Snooze duration** and **Side button behaviour**.

Using your calculator

- 1 In the Home screen, touch the **Applications** tab and select **Calculator**.
- 2 Touch the number keys to enter numbers.
- 3 For simple calculations, touch the function you want (+, -, x or ÷) followed by =.

- 4 For more complex calculations, touch the **Menu** key, touch the **Advanced panel**, then choose sin, cos, tan, log and so on.

Adding an event to your calendar

- 1 In the Home screen, touch the **Applications** tab and select **Calendar**.
- 2 To check the event, touch the date. Touch and hold if you want to add a new event. Touch **New event**.
- 3 Touch **What** then enter the event name. Check the date and enter the time you want your event to start and finish.

- 4 Also, touch **Where** then enter the location.
- 5 If you want to add a note to your event, touch **Description** and enter the details.
- 6 If you want to repeat the alarm, set **Repetition**, and set **Reminders**, if necessary.
- 7 Touch **Done** to save the event in the calendar. A coloured square in the calendar marks all days that have saved events. An alarm sounds at the event start time to help you stay organised.

Utilities




Changing your calendar view

- 1 In the Home screen, touch the **Applications** tab and select **Calendar**. Touch the **Menu** key.
- 2 Select the calendar view for a particular day, week or month.

Voice recorder

Use the voice recorder to record voice memos or other audio files.

Recording a sound or voice

- 1 In the Home screen, touch the **Applications** tab and select **Voice Recorder**.
 - 2 Touch  to begin recording.
 - 3 Touch  to end the recording.
 - 4 Touch  to listen to the recording.
- NOTE:** touch  to access your album. You can listen to the saved recording.
- Notice:** the available recording time may differ from the real time.

Sending the voice recording

- 1 Once you have finished recording, you can send the audio clip by touching **Menu > Share**.
- 2 Choose from **Bluetooth, Google mail Messaging**. When you select **Google mail** and **Messaging**, the voice recording is added to the message, then you write and send the message normally.

Polaris Office

Polaris Office is a professional mobile office solution that lets users conveniently view various types of office documents, including Word, Excel and PowerPoint files, anywhere, anytime, using their mobile devices.

Managing files

Polaris Office provides mobile users with convenient file management features, including copying, pasting, renaming and deleting files and folders right on the device.

Utilities

Viewing files

Mobile users can now easily view a wide variety of file types, including Microsoft Office documents and Adobe PDF, right on their mobile devices. When viewing documents using Polaris Office, the objects and layout remain the same as in their original documents.

App Manager

You can manage your applications with App Manager. You can easily check the number of currently running applications and shut

down applications. You can also uninstall the applications you have installed on your device.

The Web

Browser

Browser gives you a fast, full-colour world of games, music, news, sport, entertainment and much more, right on your mobile phone. Wherever you are and whatever you enjoy.

NOTE: additional charges apply when connecting to these services and downloading content. Check data charges with your network provider.

Using the web toolbar



Touch to go backwards one page.



Touch to go forwards one page to the one you connected to after the current page. This is the opposite of what happens when you press the **Back** key, which goes to the previous page.



Touch to show all your open windows.



Touch to add a new window



Add/show bookmark and show **Most visited**, **Read it later** and **History**.

The Web

Using options

Touch the **Menu** key to view options.

 **Read it later** – Add the current web page in read it later.

 **Add RSS feed** – Add the current web page to the RSS feed.

 **Share page** – Allows you to share the web page with others.

 **Find on page** – Allows you to find letters or words on the current web page.

 **Select text** – Allows you to copy any text from the web page.

 **More**

- **Home page:** Go to the Home page.
- **Set home page:** Set the current web page as your Home page.
- **Add shortcut to home:** Add the shortcut of the current web page to the Home screen.
- **Page info:** Displays the web page information.

- **Downloads:** Displays your download history.
- **Settings:** Change web browser settings.

TIP! To return to the previous web page, press the **Back** key.

Settings

In the Home screen, touch the **Applications** tab then scroll to and touch **Settings**.

Wireless & networks

Here, you can manage Wi-Fi and Bluetooth. You can also set up mobile networks and switch to airplane mode.

Airplane mode – After switching to airplane mode, all wireless connections are disabled.

Wi-Fi – Touch to select: This turns on Wi-Fi to connect to available Wi-Fi networks.

Wi-Fi settings – Allows you to set up and manage wireless access points. Set network notification, or add a Wi-Fi network. The

advanced Wi-Fi settings screen is accessed from the Wi-Fi settings screen. Touch the **Menu** key and touch **Advanced**.

TIP! How to obtain the MAC address

To set up a connection in some wireless networks with MAC filters, you may need to enter the MAC address of your LG-E400 into the router.

You can find the MAC address in the following user interface: Touch **Applications > Settings > Wireless & networks > Wi-Fi settings**, and touch the **Menu** key. Then select **Advanced > MAC Address**.

Bluetooth – Touch to select: This turns on Bluetooth to connect to Bluetooth devices.

Bluetooth settings – Set device name & discoverable mode, scan for other devices. Or, check a list of Bluetooth devices that you've previously configured and those detected when the phone last scanned for Bluetooth devices.

Tethering & portable hotspot – You can configure the USB tethering and portable Wi-Fi hotspot settings.

VPN settings – Displays the list of Virtual Private Networks (VPNs) that you've previously configured. Allows you to add different types of VPN.

Mobile networks – Set options for data roaming, network mode & operators, access point names (APNs) and so on.

Call settings

< **Fixed dialing numbers** >

Select **Fixed dialing numbers** to turn on and compile a list of numbers that can be called from your phone. You'll need your

Settings

PIN2, which is available from your operator. Only numbers within the fixed dial list can be called from your phone.

< Voicemail >

Voicemail service – Allows you to select your carrier's voicemail service.

Voicemail settings – If you are using your carrier's voicemail service, this option allows you to enter the phone number to use for listening to and managing your voicemail.

< Other call settings >

Excuse messages – When you want to reject a call, you can send a quick message

using this function. This is useful if you need to reject a call during a meeting.

Call forwarding – Choose whether to divert all calls, when the line is busy, when there is no answer or when you have no signal.

Call barring – Select when you would like calls to be barred. Enter the call barring password. Please check with your network operator about this service.

Call reject – Allows you to set the call reject function. Choose from **Off**, **Reject on list** or **Reject all calls**.

Call costs – View the charges applied to your calls. (This service is network dependent; some operators do not support this function)

Call duration – View the duration of calls including last call, all calls, dialled calls and received calls.

Additional settings – This lets you change the following settings:

Caller ID: Choose whether to display your number on an outgoing call. (This service is network dependent; some operators do not support this function)

Call waiting: If call waiting is activated, the handset will notify you of an incoming call while you are on another call (depending on your network provider).

Sound

< General >

Silent mode – Allows you to mute all sounds (including call and notification ringtones) except the audio from music and videos and any alarms you have set. You must mute media and alarm sounds in their own applications.

Settings

Vibrate – Allows you to set your phone to vibrate when you receive an incoming call.

Volume – Allows you to set the volume for ringtones, media and alarms. If you deselect the option to use the incoming call volume for notifications, you can set the volume for incoming calls and notifications separately.

< Incoming calls >

Phone ringtone – Allows you to set your default incoming call ringtone.

< Notifications >

Notification ringtone – Allows you to set your default notification ringtone.

< Feedback >

Audible touch tones – Allows you to set the phone to play tones when using the dialpad to dial numbers.

Audible selection – Allows you to set your phone to play a sound when you touch buttons, icons and other onscreen items that react to your touch.

Screen lock sounds – Allows you to set your phone to play a sound when locking and unlocking the screen.

Display

Brightness – Adjust the screen brightness.

Auto-rotate screen – Set to switch orientation automatically when you rotate the phone.

Animation – Set to display an animation.

Screen timeout – Set the time for screen timeout.

Location & security

Use wireless networks – If you select **Use wireless networks**, your phone determines your approximate location using Wi-Fi and

mobile networks. When you select this option, you're asked whether you consent to allowing Google to use your location when providing these services.

Use GPS satellites – If you select **Use GPS satellites**, your phone determines your location to street level accuracy.

Set up screen lock – Set an unlock pattern to secure your phone. Opens a set of screens that guide you through drawing a screen unlock pattern. You can set a **PIN** or **password** instead of a **pattern** or leave it as **None**.

Settings

When you turn on your phone or wake up the screen, you're asked to draw your unlock pattern to unlock the screen.

Set up SIM card lock – Set up SIM card lock or change the SIM PIN.

Visible passwords – Select to show passwords as you type them or deselect to hide passwords as you type them.

Select device administrators – Add one or more administrators.

Use secure credentials – Allows you to access secure certificates.

Install from SD card – Choose to install encrypted certificates from your SD card.

Set password – Set or change the credential storage password.

Clear storage – Clear credentials for all content and reset password.

Applications

You can manage applications and set up quick launch shortcuts.

Unknown sources – Default setting to install non-Market applications.

Manage applications – Manage and remove installed applications.

Running services – Check services that are currently running.

Storage use – View storage used by applications.

Battery usage – See what has been using the battery.

Development – Set options for application development.

Accounts & sync

< General sync settings >

Background data – Permits applications to synchronise data in the background, whether or not you are actively working in them. Deselecting this setting can save battery power and lowers (but does not eliminate) data usage.

Auto-sync – Permits applications to synchronise, send and receive data to their own schedule.

Settings

< Manage accounts >

List of all Google accounts and other accounts you've added to your phone.

If you touch an account in this screen, its account screen opens.

Privacy

Change the settings for managing your settings and data.

- **Back up my data:** Set to back up your settings and application data to the Google server.

- **Automatic restore:** Set to restore your settings and application data when the applications are reinstalled on your device.
- **Factory data reset:** Reset your settings to the factory default values and delete all your data. If you reset the phone in this way, you are prompted to reenter the same information as when you first started Android.

Storage

< Internal memory >

Check total available internal memory space. Touch **Erase internal memory** if you want to delete all data from the internal memory.

< SD card >

Check total available SD card space. Touch **Unmount SD card** for safe removal. **Erase SD card** if you want to delete all data from the SD card.

< System memory >

Checks the available space.

Language & keyboard

Set local language and region as well as keyboard settings.

Voice input & output

< Voice input >

Voice recogniser settings – Use the **Voice recogniser settings** to configure the Android voice input feature.

- **Language:** Opens a screen where you can set the language you use for speech to enter text.

Settings

- **SafeSearch:** Opens a dialog where you can set whether you want the Google SafeSearch filter to block some results.
- **Block offensive words:** When deselected, Google voice recognition will recognise and transcribe words many people consider offensive, when you use speech to enter text. When selected, Google voice recognition replaces those words in transcriptions with a placeholder comprised of star symbols (*).

< Voice output >

Text-to-speech settings – Use the **Text-to-speech settings** to configure the Android text-to-speech synthesiser for applications that can use this feature.

NOTE: if you don't have speech synthesiser data installed, only the **Install voice data setting** is available.

- **Listen to an example:** Plays a brief sample of the speech synthesiser, using your current settings.
- **Always use my settings:** Tick to use the settings on this screen in place of speech

synthesiser settings available in other applications.

- **Default Engine:** Opens a dialog where you can set the text-to-speech application you want to use, if you have more than one installed.
- **Install voice data:** If your phone does not have speech synthesiser data installed, this connects to Android Market and guides you through the process of downloading and installing the data. This setting is not available if the data is already installed.
- **Speech rate:** Opens a dialog where you can select how quickly you want the synthesiser to speak.
- **Language:** Opens a dialog where you can select the language of the text you want the synthesiser to read. This is particularly useful in combination with **Always use my settings** to ensure that text is spoken correctly in a variety of applications.
- **Pico TTS:** Configure the **Pico TTS settings**.

Settings

Accessibility

Use the **Accessibility** settings to configure accessibility plug-ins you have installed on your phone.

NOTE: requires additional plug-ins.

Connectivity

Default connection mode – You can set the desired mode (**Charge only**, **USB storage**, **PC software** or **USB tethering**).

Always ask – Checkmark this if you don't want to see USB connection mode popup whenever USB cable is connected.

Wi-Fi connection – Checkmark this to use LG PC Suite with Wi-Fi connection.

Please note that Wi-Fi network should be connected for LG PC Suite via Wi-Fi connection in Wireless & networks settings.

Date & time

Use **Date & time** settings to set your preference for how dates are displayed. You can also use these settings to set your own time and time zone rather than obtaining the current time from the mobile network.

About phone

View legal information and check phone status and software version.

Software update

Phone software update

LG Mobile phone software update from the Internet

For more information about using this function, please visit the <http://update.lgmobile.com> or <http://www.lg.com/common/index.jsp> → select country and language.

This feature allows you to update the firmware on your phone to a newer version conveniently from the Internet without needing to visit a service centre. This feature is only available if and when LG makes the

newer version of the firmware available for your device.

As the mobile phone firmware update requires the user's full attention for the duration of the update process, please make sure you check all instructions and notes that appear at each step before proceeding. Please note that removing the USB data cable or battery during the upgrade may seriously damage your mobile phone.

NOTE: LG reserves the right to make firmware updates available only for selected models at its own discretion and does

not guarantee the availability of the newer version of the firmware for all handset models.

LG Mobile Phone software update via Over-the-Air (OTA)

This feature allows you to update the firmware of your phone to the newer version conveniently via OTA without connecting the USB data cable. This feature is only available if and when LG makes the newer version of the firmware available for your device.

First, you can check the software version on your mobile phone: **Settings > About**

phone > Software update > Check now for update.

You can also delay the update by 1 hour, 4 hours, 8 hours or 24 hours. In this case, the application will notify you to update when the time is up. You can also rearrange an update manually.

NOTE: This feature is dependent on the network service provider, region or countries.

Software update

DivX Mobile **DIVX**

ABOUT DIVX VIDEO: DivX® is a digital video format created by DivX, LLC, a subsidiary of Rovi Corporation. This is an official DivX Certified® device that plays DivX video. Visit divx.com for more information and software tools to convert your files into DivX videos.

ABOUT DIVX VIDEO-ON-DEMAND: This DivX Certified® device must be registered in order to play purchased DivX Video-on-Demand (VOD) movies. To obtain your registration code, locate the DivX VOD section in your device setup menu. Go to

vod.divx.com for more information on how to complete your registration.

DivX Certified® to play DivX® video up to 320x240.

DivX®, DivX Certified® and associated logos are trademarks of Rovi Corporation or its subsidiaries and are used under licence.

Notice:

Open Source Software

To obtain the corresponding source code under GPL, LGPL, MPL and other open source licences, please visit <http://opensource.lge.com/>

All referred licence terms, disclaimers and notices are **available for download** with the source code.

Accessories

These accessories are available for use with the LG-E400. (Items described below may be optional.)

Travel adapter



Battery



Data cable

Connect your LG-E400 and PC.



User Guide

Learn more about your LG-E400.



NOTE:

- Always use genuine LG accessories.
- Failure to do this may void your warranty.
- Accessories may vary in different regions..

Technical data

Ambient temperatures

Max: +55°C (discharging), +45°C (charging)

Min: -10°C

Troubleshooting

This chapter lists some problems you might encounter while using your phone. Some problems require you to call your service provider, but most are easy to fix yourself.

Message	Possible causes	Possible corrective measures
SIM error	There is no SIM card in the phone or it is inserted incorrectly.	Make sure that the SIM card is correctly inserted.
No network connection/ Losing network	Signal is weak or you're outside the carrier network. Operator applied new services.	Move towards a window or into an open area. Check the network operator coverage map. Check whether the SIM card is more than 6~12 months old. If so, change your SIM at your network provider's nearest branch. Contact your service provider.

Message	Possible causes	Possible corrective measures
Codes do not match	To change a security code, you will need to confirm the new code by re-entering it. The two codes you have entered do not match.	If you forget the code, contact your service provider.
Any application cannot be set	Not supported by service provider or registration required.	Contact your service provider.
Calls not available	Dialling error New SIM card inserted. Pre-paid charge limit reached.	New network not authorised. Check for new restrictions. Contact service provider or reset limit with PIN2.

Troubleshooting

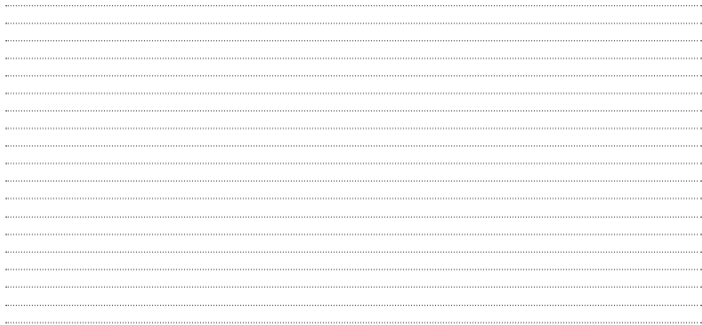
Message	Possible causes	Possible corrective measures
Phone cannot be switched on	On/Off key pressed too briefly. Battery is not charged. Battery contacts are dirty.	Press the On/Off key down for at least two seconds. Charge battery. Check charging indicator on the display. Clean the battery contacts.
Charging error	Battery is not charged. Outside temperature is too hot or cold. Contact problem No voltage Charger defective Wrong charger Battery defective	Charge battery. Make sure phone is charging at a normal temperature. Check the charger and connection to the phone. Check the battery contacts and clean them if necessary. Plug the charger into a different socket. If the charger does not warm up, replace it. Only use original LG accessories. Replace battery.

Message	Possible causes	Possible corrective measures
Number not permitted	The Fixed dialling number function is on.	Check the Settings menu and turn the function off.
Impossible to receive / send SMS & picture	Memory full	Delete some messages from the phone.
Files not opening	Unsupported file format	Check the file formats that can be supported.
SD card not working	FAT16, FAT32 file system supported	Check SD card file system via card reader, or format SD card using the phone.

Troubleshooting

Message	Possible causes	Possible corrective measures
The screen does not turn on when I receive a call.	Proximity sensor problem	If you use any protection tape or case, check to see if it has covered the area around the proximity sensor. Make sure that the area around the proximity sensor is clean.
No sound	Vibration mode	Check the settings status of the sound menu to make sure you are not in vibrate or silent mode.
Hang up or freeze	Intermittent software problem	Remove the battery, insert it again and switch on the phone. Try to perform a software update via the website.

Message	Possible causes	Possible corrective measures
Phone locked and does not function.	Temporary software error	<ol style="list-style-type: none">1. Turn the phone off.2. Remove the back cover.3. Remove the battery and reinstall it.4. Close the back cover.5. Turn the phone on again.



Wi-Fi (WLAN)

Dieses Gerät kann in allen europäischen Ländern verwendet werden.

Das WLAN kann innerhalb der EU in Innenräumen uneingeschränkt verwendet werden. In Frankreich, Russland und der Ukraine ist eine Verwendung im Freien jedoch nicht möglich.

Wi-Fi (WLAN)

This equipment may be operated in all European countries.

The WLAN can be operated in the EU without restriction indoors, but cannot be operated outdoors in France, Russia and Ukraine.

Allgemeine Anfragen

< LG Consumer Information Center >

Telefonisch unter: **01803-11 54 11**

(0,09 € / Anruf aus dem Festnetz der DTAG; Mobilfunkpreise können erheblich abweichen)

General Inquiries

<LG Customer Information Center>

01803-11 54 11

* Make sure the number is correct before making a call.



CE 0168 