



LG

Life's Good

DEUTSCH

Benutzerhandbuch

LG-E400

P/N : MFL67521007 (1.1)

www.lg.com



Deutsch

LG-E400 Benutzerhandbuch

Diese Anleitung erleichtert Ihnen die Bedienung Ihres neuen Mobiltelefons.
Weitere Informationen finden Sie unter www.lg.com.

- Der Inhalt dieses Handbuchs trifft möglicherweise nicht auf Ihr Telefon zu. Dies hängt von der Software Ihres Telefons und von Ihrem Dienstanbieter ab.
- Dieses Gerät wird wegen seines Touchscreen-Tastenfelds für Sehbehinderte nicht empfohlen.
- Copyright ©2012 LG Electronics, Inc. Alle Rechte vorbehalten. LG und das LG-Logo sind eingetragene Marken der LG Group und deren zugehöriger Unternehmen. Alle anderen Marken sind Eigentum ihrer jeweiligen Inhaber.
- Google™, Google Maps™, Google Mail™, Google Talk™ und Android Market™ sind Marken von Google, Inc.



Inhalt

Richtlinien für den sicheren und effizienten Gebrauch	7	Ihr Homescreen	50	Benachrichtigungsauszug.....	56
Wichtiger Hinweis.....	25	Touchscreen-Tipps.....	50	Statusleiste anzeigen....	57
Ihr neues Mobiltelefon..	42	Sperrn Ihres Telefons..	51	Bildschirmtastatur	60
SIM-Karte und Akku einlegen	45	Bildschirm entsperren ..	52	Google-Konto einrichten.....	62
Mobiltelefon aufladen...	46	Lautlos-Modus.....	52	Wi-Fi	64
Einsetzen der Speicherkarte	47	Startseite	53	Wi-Fi aktivieren.....	64
Speicherkarte formatieren.....	49	Widgets zu Ihrem Homescreen hinzufügen	54	Mit Wi-Fi verbinden	64
		Zu den zuletzt verwendeten Anwendungen zurückkehren.....	56	Mobildatenverbindung Ihres Telefons freigeben.....	66
				Einstellungen für USB-Tethering und den mobilen Wi-Fi-Hotspot.	67

Mobildatenverbindung via USB teilen.....	68
USB-Tethering und Datenfreigabe	68
Mobildatenverbindung als mobilen Wi-Fi-Hotspot verwenden.....	69
Mobilen Hotspot umbenennen oder sichern.....	70
Anrufe	73
Einen Anruf tätigen.....	73
Kontakte anrufen	73

Annehmen oder Abweisen eines Anrufs	74
Anruflautstärke anpassen	74
Neuer Anruf	74
Anruflisten anzeigen.....	75
Anrufeinstellungen	75
Kontakte	77
Kontakte suchen	77
Neuen Kontakt hinzufügen	77
Bevorzugte Kontakte	78

Kontakte von Ihrem alten auf Ihr neues Gerät verschieben	79
Nachrichten	81
Nachrichten	81
Nachrichten senden	81
Gruppiert	83
Smileys verwenden	83
Nachrichteneinstellungen ändern	83
E-Mail	84
E-Mail- und Kontobildschirm öffnen.....	84

Inhalt

E-Mail-Nachrichten verfassen und senden ..	86	Gespeicherte Fotos ansehen	96	Multimedia.....	102
Mit Kontoordnern arbeiten.....	88	Videokamera.....	97	Vorinstallierte Apps.....	102
E-Mail-Konten hinzufügen und bearbeiten	89	Der Sucher	97	Galerie	102
Kamera	91	Ein Video aufnehmen....	98	Anzeigemodus	102
Der Sucher	91	Nach der Aufnahme des Videos.....	98	Zeitleistenansicht	103
Ein Foto machen	92	Erweiterte Einstellungen.	99	Musik.....	103
Nach der Aufnahme des Fotos.....	92	Gespeicherte Videos ansehen	100	Musiktitel abspielen ...	103
Erweiterte Einstellungen.	93	Lautstärke einstellen, wenn Sie ein Video ansehen	101	Dateien mithilfe von USB- Massenspeichergeräten übertragen.....	105
				So übertragen Sie Musik- /Videodateien auf Ihr Telefon	106

Daten vom Telefon über Bluetooth senden	108	Sprachaufnahme senden	113	Anrufeinstellungen	121
Dienstprogramme	110	Polaris Office	114	Töne	123
Wecker einstellen	110	App-Manager	115	Anzeige	125
Taschenrechner	111	Das Internet	116	Standort und Sicherheit	126
Hinzufügen eines neuen Termins	111	Browser	116	Anwendungen	128
Kalenderansicht ändern	112	Internet-Symbolleiste verwenden	116	Konten und Synchronisierung	128
Sprachmemo	113	Optionen verwenden ..	117	Datenschutz	129
Ton- und Sprachaufnahme	113	Einstellungen	119	Speicherverwaltung ...	130
		Drahtlos und Netzwerke	119	Sprache und Tastatur .	131
				Spracheingabe und Sprachausgabe	131

Inhalt

Eingabehilfen.....	134
Datum und Uhrzeit	134
Telefoninfo.....	134
Softwareaktualisierung .	135
Software-Update für das Mobiltelefon.....	135
DivX Mobile	137
Zubehör	139
Technische Daten	140
Fehlerbehebung.....	141

Richtlinien für den sicheren und effizienten Gebrauch

Lesen Sie diese einfachen Richtlinien sorgfältig durch. Die Nichtbeachtung dieser Richtlinien kann gefährlich oder gesetzeswidrig sein.

Sicherheitshinweis über die Einwirkung elektromagnetischer Energie im Radiofrequenzbereich

DIESES GERÄT ENTSPRICHT DEN INTERNATIONALEN RICHTLINIEN HINSICHTLICH DER EINWIRKUNG ELEKTROMAGNETISCHER FELDER

Dieses mobile Gerät sendet und empfängt

Frequenzsignale. Es wurde so entworfen und hergestellt, dass es die internationalen Richtlinien (ICNIRP) für Grenzwerte für die Abgabe elektromagnetischer Felder (Funkfrequenzen) nicht überschreitet. Diese Grenzwerte sind Bestandteil eines umfassenden Regelwerks und legen die Grenzwerte für die Belastung der allgemeinen Bevölkerung durch elektromagnetische Felder in den Funkfrequenzen fest.

Die Richtlinien wurden von unabhängigen Wissenschaftsinstituten durch die

Richtlinien für den sicheren und effizienten Gebrauch

regelmäßige und gründliche Auswertung wissenschaftlicher Studien entwickelt.

Diese Grenzwerte beinhalten einen großen Sicherheitsspielraum, um eine gesundheitliche Gefährdung von Personen (unabhängig von Alter und allgemeinem Gesundheitszustand) auszuschließen.

Die Normen für die Abgabe elektromagnetischer Felder durch mobile Geräte basieren auf einer Maßeinheit, die als Spezifische Absorptionsrate (SAR) bezeichnet wird. Der SAR-Grenzwert beträgt in den internationalen Richtlinien $2,0 \text{ W/kg}^*$.

Der SAR-Wert wird mit standardisierten Testmethoden ermittelt, bei denen das Gerät in allen getesteten Frequenzbändern mit der höchsten zulässigen Sendeleistung betrieben wird. Obwohl die SAR bei der höchsten zulässigen Sendeleistung ermittelt wird, können die tatsächlichen SAR-Werte beim Bedienen des Geräts weit unter dem Maximalwert liegen. Dies ist der Fall, weil das Gerät so konstruiert ist, dass es mit verschiedenen Sendeleistungen arbeiten kann; es wird jeweils nur die Sendeleistung verwendet, die zum Zugriff auf das Netz

erforderlich ist. Allgemein gesagt ist die benötigte Sendeleistung umso niedriger, je näher Sie der Antennenstation sind.

Bevor ein Telefonmodell öffentlich verkauft werden kann, muss die Erfüllung der Europäischen R&TTE-Richtlinie nachgewiesen werden. Die Hauptanforderung dieser Richtlinie ist der Schutz von Gesundheit und Sicherheit der Benutzer und anderer Personen.

Der höchste SAR-Wert, der beim Testen dieses Geräts am Ohr gemessen wurde, betrug 1.10 W/kg.

Dieses Gerät entspricht den Sicherheitsstandards hinsichtlich der Strahlenbelastung bei normaler Verwendung am Ohr oder wenn der Abstand vom Körper mindestens 1,5 cm beträgt. Tragetaschen, Gürtelclips oder Vorrichtungen zum Tragen des mobilen Geräts am Körper dürfen kein Metall enthalten und müssen das Gerät in einem Abstand von mindestens 1,5 cm vom Körper halten. Um Dateien oder Nachrichten übertragen zu können, benötigt dieses Gerät eine gute Netzverbindung. In einigen Fällen wird die Übertragung von

Richtlinien für den sicheren und effizienten Gebrauch

Dateien und Nachrichten verzögert, bis die Netzverbindung entsprechend gut ist. Stellen Sie sicher, dass der oben genannte Abstand eingehalten wird, bis die Übertragung abgeschlossen ist.

Der höchste SAR-Wert, der beim Testen dieses Geräts am Körper gemessen wurde, betrug 0.572 W/kg.

* Der empfohlene SAR-Grenzwert beträgt 2,0 Watt/Kilogramm (W/kg) gemittelt über zehn Gramm Gewebe. Dieser Grenzwert enthält einen großen Sicherheitsspielraum für den Schutz von

Personen und zur Berücksichtigung etwaiger Messabweichungen.

SAR-Werte können aufgrund von nationalen Anforderungen an Berichterstattung und aufgrund von Netzfrequenzen schwanken.

FCC SAR-Information

Ihr Mobilgerät wurde außerdem so konzipiert, dass es die Anforderungen seitens der Federal Communications Commission (USA) und Industry Canada zum Kontakt mit Radiowellen erfüllt.

Diese Anforderungen legen einen SAR-

Grenzwert von 1,6 W/kg gemittelt über 1 Gramm Gewebe fest. Der höchste SAR-Wert, der unter dieser Norm während der Produktzertifizierung gemessen wurde, liegt bei 0.71 W/kg am Ohr und 1.30 W/kg beim ordnungsgemäßen Tragen am Körper.

Des Weiteren wurde das Gerät für die typische Nutzung am Körper getestet, mit einem Abstand von 1 cm zwischen dem Körper des Nutzers und der Rückseite des Telefons.

Gemäß der FCC-Richtlinie über RF-Signale muss ein Mindestabstand von 1 cm

zwischen dem Körper des Benutzers und der Rückseite des Telefons bestehen.

*** FCC-Hinweis & Warnung**

Hinweis!

Dieses Gerät wurde geprüft und erfüllt die Grenzwerte gemäß Teil 15 der Richtlinien der amerikanischen Bundesbehörde für das Fernmeldewesen FCC (Federal Communications Commission). Beim Betrieb müssen demnach folgende Bedingungen erfüllt werden:

- (1) Das Gerät darf keine schädlichen Funkstörungen verursachen.

Richtlinien für den sicheren und effizienten Gebrauch

- (2) Dieses Gerät muss empfangene Störungen aufnehmen, die unerwünschten Betrieb verursachen können.

Achtung!

Jegliche Änderungen, die nicht ausdrücklich vom Hersteller gestattet wurden, können zum Verlust der Nutzungsberechtigung für das Gerät führen.

Pflege und Wartung des Telefons

WARNUNG

Verwenden Sie ausschließlich Akkus, Ladegeräte und Zubehörteile, die für die Verwendung mit diesem Mobiltelefon zugelassen sind. Die Verwendung anderer Teile kann zum Erlöschen der Zulassungen oder Garantien für dieses Mobiltelefon führen und kann gefährlich sein.

- Öffnen Sie dieses Mobiltelefon nicht. Sollten Reparaturen erforderlich sein, wenden Sie sich an einen qualifizierten Kundendienstmitarbeiter.
- LG ist berechtigt, bei Reparaturen im Rahmen der Garantie neue oder überholte Ersatzteile oder Platinen zu verwenden, sofern diese über den gleichen Funktionsumfang verfügen wie die zu ersetzenden Teile.
- Bewahren Sie dieses Mobiltelefon nicht in der Nähe elektrischer Geräte auf (z. B. Fernsehgeräte, Radios, PCs).
- Halten Sie das Telefon von Wärmequellen wie Heizungen oder Herdplatten fern.
- Lassen Sie das Telefon nicht fallen.
- Setzen Sie das Telefon keinen starken Erschütterungen oder Stößen aus.
- Schalten Sie das Telefon aus, wenn dies aufgrund von jeweils geltenden Bestimmungen erforderlich ist. Verwenden Sie Ihr Telefon beispielsweise nicht in Krankenhäusern, da andernfalls die Funktionalität empfindlicher medizinischer Geräte beeinträchtigt werden kann.

Richtlinien für den sicheren und effizienten Gebrauch

- Fassen Sie das Telefon während des Ladevorgangs nicht mit nassen Händen an. Dadurch kann es zu einem elektrischen Schock oder einer schweren Beschädigung des Telefons kommen.
- Laden Sie das Telefon nicht in der Nähe von entflammbarem Material auf, da das Telefon heiß werden kann und somit eine Brandgefahr darstellt.
- Reinigen Sie das Gerät außen mit einem trockenen Tuch (verwenden Sie keine Lösungsmittel wie Benzin, Verdünner oder Alkohol).
- Legen Sie das Telefon beim Aufladen nicht auf Polstermöbel.
- Das Telefon sollte in einer gut belüfteten Umgebung aufgeladen werden.
- Bewahren Sie das Telefon nicht in sehr verräucherten oder staubigen Umgebungen auf.
- Bewahren Sie das Telefon nicht in der Nähe von Gegenständen mit Magnetstreifen (Kreditkarten, Flugscheine usw.) auf, da andernfalls die auf dem Magnetstreifen gespeicherten Informationen beschädigt werden könnten.

- Berühren Sie das Display nicht mit spitzen oder scharfen Gegenständen; andernfalls kann das Telefon beschädigt werden.
- Setzen Sie das Mobiltelefon keiner Feuchtigkeit, Luftfeuchtigkeit oder Nässe aus.
- Verwenden Sie Zubehörteile (wie z. B. Kopfhörer) immer mit der erforderlichen Sorgfalt. Berühren Sie die Antenne nicht unnötig.
- Verwenden Sie Gerät und Zubehör nicht an Orten mit hoher Luftfeuchtigkeit, wie z. B. Swimmingpools, Gewächshäusern,

Solarien oder tropischer Umgebung, andernfalls kann dies zu Beschädigung des Telefons und zum Erlöschen der Garantie führen.

Effiziente Verwendung des Telefons

Elektronische und medizinische Geräte

Bei Mobiltelefonen kann es zu Interferenzen kommen, die die Leistung beeinträchtigen können.

- Verwenden Sie das Mobiltelefon nicht unerlaubt in der Nähe medizinischer Geräte. Bitte besprechen Sie mit Ihrem

Richtlinien für den sicheren und effizienten Gebrauch

Arzt, ob die Verwendung Ihres Telefons Störungen Ihres medizinischen Geräts verursachen kann.

- Einige Hörhilfen können durch Mobiltelefone beeinträchtigt werden.
- Bei Fernsehgeräten, Radios, PCs usw. können ebenfalls leichte Interferenzen auftreten.

Herzschrittmacher

Die Hersteller von Herzschrittmachern empfehlen, dass zwischen Ihrem Herzschrittmacher und Mobiltelefonen ein

Mindestabstand von 15 cm eingehalten werden sollte, um eventuelle Störungen Ihres Herzschrittmachers zu vermeiden. Verwenden Sie das Telefon daher bitte an dem Ohr, das weiter von Ihrem Herzschrittmacher entfernt ist, und bewahren Sie es nicht in Ihrer Brusttasche auf.

Krankenhäuser

Bitte schalten Sie Ihr drahtloses Gerät in Krankenhäusern, Kliniken und Gesundheitseinrichtungen aus, wenn Sie dazu aufgefordert werden. Dies soll mögliche

Störungen empfindlicher medizinischer Geräte verhindern.

Sicherheit im Straßenverkehr

Erkundigen Sie sich über die jeweils geltenden Gesetze und Bestimmungen über die Verwendung von Mobiltelefonen in Fahrzeugen.

- Benutzen Sie während der Fahrt kein Handtelefon.
- Richten Sie Ihre ganze Aufmerksamkeit auf den Straßenverkehr.

- Verwenden Sie, sofern verfügbar, eine Freisprecheinrichtung.
- Parken Sie ggf. zuerst das Fahrzeug, bevor Sie Anrufe tätigen oder entgegennehmen.
- Elektromagnetische Strahlen können u.U. elektronische Systeme in Ihrem Fahrzeug stören, wie beispielsweise das Autoradio oder Sicherheitssysteme.
- Wenn Sie Musik hören, während Sie unterwegs sind, stellen Sie sicher, dass die Lautstärke auf ein angemessenes Maß eingestellt ist, so dass Sie Ihre Umgebung wahrnehmen. Dies ist vor allem dann

Richtlinien für den sicheren und effizienten Gebrauch

wichtig, wenn Sie sich in der Nähe einer Straße befinden.

Vermeiden von Hörschäden



Um einer Schädigung des Gehörs vorzubeugen, sollten Sie nicht über einen längeren Zeitraum mit hoher Lautstärke hören.

Wenn Sie längere Zeit einem hohen Geräuschpegel ausgesetzt sind, können Hörschäden auftreten. Wir empfehlen deshalb, dass Sie das Telefon beim Ein- und Ausschalten nicht ans Ohr halten. Es

empfeht sich außerdem, die Lautstärke von Musik und Anrufen auf ein angemessenes Maß einzustellen.

- Reduzieren Sie die Lautstärke bei der Verwendung von Kopfhörern, wenn Sie die Stimmen von Personen in Ihrer Nähe nicht hören können, oder wenn die Person neben Ihnen Ihre Musik hören kann.

Hinweis: Übermäßige Lautstärke und übermäßiger Druck der Ohrhörer und Kopfhörer können zu Hörverlust führen.

Glasteile

Einige Teile Ihres mobilen Geräts bestehen aus Glas. Das Glas kann zerbrechen, wenn Ihr Gerät herunterfällt, oder wenn es einen kräftigen Stoß oder Schlag erfährt. Sollte das Glas zerbrechen, berühren Sie es nicht, und versuchen Sie nicht, es zu entfernen. Verwenden Sie das Gerät erst wieder, wenn das Glas von einem autorisierten Dienstleister ersetzt wurde.

Sprenggebiete

Benutzen Sie das Telefon nicht in Sprenggebieten. Beachten Sie die Einschränkungen, und befolgen Sie alle geltenden Vorschriften und Regeln.

Explosionsgefährdete Orte

- Verwenden Sie das Telefon nicht in der Nähe von Kraftstoffen oder Chemikalien.
- Transportieren und lagern Sie keine brennbaren Flüssigkeiten, Gase oder Explosivstoffe im selben Raum des Fahrzeugs, in dem sich auch das

Richtlinien für den sicheren und effizienten Gebrauch

Mobiltelefon oder Mobiltelefonzubehör befindet.

In Flugzeugen

In einem Flugzeug können Telefone zu Interferenzen führen.

- Schalten Sie daher Ihr Mobiltelefon aus, bevor Sie in ein Flugzeug steigen.
- Verwenden Sie es auch nicht während des Aufenthalts auf dem Flughafengelände, sofern dies nicht ausdrücklich vom Personal erlaubt wurde.

Kinder

Bewahren Sie das Mobiltelefon an einem sicheren Ort außerhalb der Reichweite von Kleinkindern auf. Es enthält Kleinteile, die verschluckt oder eingeatmet werden könnten.

Notrufe

Notrufe sind möglicherweise nicht in allen Mobilfunknetzen möglich. Verlassen Sie sich daher bei Notrufen nie ausschließlich auf ein Mobiltelefon. Weitere Informationen dazu erhalten Sie von Ihrem Dienstanbieter.

Hinweise zum Akku und zur Pflege des Akkus

- Es ist nicht erforderlich, den Akku vor dem Laden vollständig zu entladen. Anders als bei herkömmlichen Akkus tritt bei diesem Akku kein Memory-Effekt auf, der die Leistung vermindert.
- Verwenden Sie ausschließlich Akkus und Ladegeräte von LG. Ladegeräte von LG sind so ausgelegt, dass die Lebensdauer des Akkus optimiert wird.
- Öffnen Sie den Akku nicht, und schließen Sie ihn nicht kurz.
- Achten Sie darauf, dass die Kontakte des Akkus sauber sind.
- Tauschen Sie den Akku aus, wenn die Leistung nicht mehr zufriedenstellend ist. Ein Akku kann mehrere hundert Mal aufgeladen werden, bevor er ausgetauscht werden muss.
- Wenn Sie den Akku längere Zeit nicht verwendet haben, laden Sie ihn erneut auf, um maximale Leistung zu erzielen.
- Setzen Sie das Ladegerät keiner direkten Sonneneinstrahlung oder hoher Luftfeuchtigkeit (z. B. in einem

Richtlinien für den sicheren und effizienten Gebrauch

- Badezimmer) aus.
- Bewahren Sie den Akku nicht in sehr heißen oder sehr kalten Räumen auf, da dies die Leistung beeinträchtigen kann.
 - Bei Austausch des Akkus mit einem ungeeigneten Akkutyp kann das Gerät schwer beschädigt werden.
 - Entsorgen Sie unbrauchbar gewordene Akkus gemäß den Anweisungen des Herstellers. Nutzen Sie Recycling, wenn dies möglich ist. Geben Sie Akkus nicht einfach in den Hausmüll.
 - Wenn Sie den Akku ersetzen müssen, wenden Sie sich an einen autorisierten LG Electronics Service Point oder Händler in Ihrer Nähe.
 - Entfernen Sie das Ladegerät immer aus der Steckdose, wenn das Telefon voll aufgeladen ist. So vermeiden Sie, dass das Ladegerät unnötig Strom verbraucht.
 - Die tatsächliche Lebensdauer des Akkus ist abhängig von der Netzwerkkonfiguration, den Produkteinstellungen, dem Gebrauch und den Umgebungsbedingungen.

- Stellen Sie sicher, dass keine spitzen Gegenstände wie Tierzähne oder Nägel in Kontakt mit dem Akku kommen. Dies könnte ein Feuer verursachen.

Konformitätserklärung

LG Electronics erklärt hiermit, dass das **LG-E400** den wichtigsten Anforderungen und anderen relevanten Bestimmungen der Richtlinie **1999/5/EC** entspricht. Eine Kopie der Konformitätserklärung finden Sie unter <http://www.lg.com/global/support/cedoc/RetrieveProductCeDOC.jsp>

Kontakt für Produktkonformität:

LG Electronics Inc.
EU Representative, Krijgsman 1,
1186 DM Amstelveen, The Netherlands



Entsorgung Ihres Altgeräts

- 1 Wenn dieses Symbol eines durchgestrichenen Abfalleimers auf einem Produkt angebracht ist, unterliegt dieses Produkt der europäischen Richtlinie 2002/96/EC.
- 2 Alle Elektro- und Elektronik-Altgeräte müssen getrennt vom Hausmüll in staatlichen oder kommunalen Sammeleinrichtungen und entsprechend den geltenden Vorschriften entsorgt werden.
- 3 Durch eine vorschriftsmäßige Entsorgung von Altgeräten können schädliche Auswirkungen auf Mensch und Umwelt vermieden werden.
- 4 Genauere Informationen zur Entsorgung von Altgeräten erhalten Sie bei den lokalen Behörden, der Entsorgungseinrichtung oder dem Fachhändler, bei dem Sie das Produkt erworben haben.



Entsorgen von alten Akkus

- 1 Wenn Akkus Ihres Produkts mit diesem durchgestrichenen Mülleimersymbol gekennzeichnet sind, unterliegen die Akkus der Europäischen Richtlinie 2006/66/EC.
- 2 Dieses Symbol kann mit den chemischen Symbolen für Quecksilber (Hg), Kadmium (Cd) oder Blei (Pb) kombiniert sein, wenn die Akkus mehr als 0,0005 % Quecksilber, 0,002 % Kadmium oder 0,004 % Blei enthalten.
- 3 Akkus müssen immer getrennt vom Hausmüll in staatlichen oder kommunalen Sammeleinrichtungen und entsprechend den geltenden Vorschriften entsorgt werden.
- 4 Durch eine vorschriftsmäßige Entsorgung Ihrer alten Akkus können schädliche Auswirkungen auf Mensch, Tier und Umwelt vermieden werden.
- 5 Ausführliche Informationen zur Entsorgung alter Akkus erhalten Sie bei den lokalen Behörden, der Entsorgungseinrichtung oder dem Fachhändler, bei dem Sie das Produkt erworben haben.

Wichtiger Hinweis

Bitte prüfen Sie, ob das aufgetretene Problem in diesem Abschnitt beschrieben wird, bevor Sie sich mit einem Servicemitarbeiter in Verbindung setzen oder das Telefon zur Reparatur bringen.

1. Telefonspeicher

Wenn weniger als 10 % des Telefonspeichers verfügbar sind, können keine neuen Nachrichten empfangen werden. Sie müssen den Telefonspeicher überprüfen und einige Daten löschen, wie z. B. Anwendungen oder Nachrichten, um mehr Speicher verfügbar zu machen.

Anwendungen verwalten

- 1 Berühren Sie auf dem Homescreen die Registerkarte **Anwendungen**, und wählen Sie **Einstellungen** > **Anwendungen** > **Anwendungen verwalten**.
- 2 Sobald alle Anwendungen angezeigt werden, blättern Sie zu der Anwendung, die Sie deinstallieren möchten, und wählen diese aus.
- 3 Tippen Sie auf **Deinstallieren**, und berühren Sie dann **OK**, um die App wie gewünscht zu deinstallieren.

Wichtiger Hinweis

2. Optimieren der Betriebsdauer des Akkus

Erhöhen Sie die Betriebsdauer des Akkus zwischen den Ladevorgängen, indem Sie Funktionen deaktivieren, bei denen Sie auf die andauernde Ausführung im Hintergrund verzichten können. Sie können überwachen, wie stark Anwendungen und Systemressourcen den Akku beanspruchen.

Betriebsdauer des Akkus erhöhen

- Deaktivieren Sie Funkverbindungen, die Sie nicht verwenden. Wenn Sie Wi-Fi, Bluetooth oder GPS nicht verwenden,

schalten Sie diese Funktionen aus.

- Verringern Sie die Helligkeit des Bildschirms, und stellen Sie eine kürzere Wartezeit für die Bildschirmsperre ein.
- Deaktivieren Sie die automatische Synchronisierung für Google Mail, Kalender, Kontakte und weitere Anwendungen, wenn Sie diese nicht verwenden.
- Einige Anwendungen, die Sie heruntergeladen haben, können die Akkubetriebsdauer verringern.

Prüfen des Ladezustands des Akkus

- 1 Berühren Sie auf dem Homescreen die Registerkarte **Anwendungen**, und wählen Sie **Einstellungen > Telefoninfo > Status**.
- 2 Status („Wird geladen“, „Wird nicht geladen“) und Ladezustand (als Prozentwert der Vollladung) des Akkus werden am oberen Bildschirmrand angezeigt.

Überwachen und Kontrollieren des Akkuenergieverbrauchs

- 1 Berühren Sie auf dem Homescreen die Registerkarte **Anwendungen**, und

wählen Sie dann **Einstellungen > Telefoninfo > Akkuverbrauch**.

- 2 Die Akkubetriebsdauer wird dann oben im Bildschirm angezeigt. Diese Anzeige gibt entweder die Zeit seit der letzten Aufladung an oder, bei angeschlossenem Ladegerät, die letzte Betriebsdauer im reinen Akkubetrieb. Am unteren Bildschirmrand werden Anwendungen bzw. Dienste angezeigt, die Akkuenergie verbrauchen – die Anzeige erfolgt in der Reihenfolge ihres Verbrauchswerts.

Wichtiger Hinweis

3. Open-Source-Betriebssystem installieren

Wenn Sie anstatt des vom Hersteller zur Verfügung gestellten Betriebssystems ein Open-Source-Betriebssystem auf dem Telefon installieren und verwenden, kann dies zu Fehlfunktionen führen.

WARNUNG

Wenn Sie ein Betriebssystem auf Ihrem Telefon installieren, das nicht vom Hersteller zur Verfügung gestellt wurde, erlischt der Garantieanspruch.

WARNUNG

Um Ihr Telefon und Ihre persönlichen Daten zu schützen, laden Sie Anwendungen nur von vertrauenswürdigen Quellen herunter (z. B. Android Market). Wenn sich auf Ihrem Telefon nicht richtig installierte Anwendungen befinden, funktioniert das Telefon möglicherweise nicht ordnungsgemäß, oder es treten schwerwiegende Fehler auf. Sie müssen diese Anwendungen und alle zugehörigen Daten und Einstellungen vom Telefon entfernen.

4. Entsperrungsmuster verwenden

Legen Sie zum Schutz Ihres Telefons ein Entsperrungsmuster fest. Hierzu werden mehrere Bildschirme angezeigt, die Ihnen beim Zeichnen eines Entsperrungsmusters helfen.

Achtung: Erstellen Sie zunächst ein Google-Konto, bevor Sie ein Entsperrungsmuster festlegen.



Sicherheitshinweise zur Verwendung des Entsperrungsmusters.

Prägen Sie sich Ihr Entsperrungsmuster gut ein. Nach fünfmaliger Eingabe eines falschen Entsperrungsmusters wird der Zugriff auf Ihr Telefon gesperrt. Sie haben 5 Chancen, Ihr Entsperrungsmuster, Ihre PIN oder Ihr Kennwort einzugeben. Wenn Sie alle fünf Möglichkeiten bereits genutzt haben, können Sie es nach 30 Sekunden erneut versuchen.

Wichtiger Hinweis

Wenn Sie sich an Ihr Entsperrungsmuster, Ihre PIN oder Ihr Passwort nicht erinnern können:

Wenn Sie das Muster vergessen haben:

Falls Sie sich auf dem Telefon an Ihrem Google-Konto angemeldet und fünf Mal ein falsches Muster verwendet haben, tippen Sie auf die Taste „Muster vergessen?“. Anschließend werden Sie aufgefordert, sich über Ihr Google-Konto anzumelden, um Ihr Telefon zu entsperren.

Falls Sie auf dem Telefon kein Google-Konto erstellt oder die Zugangsdaten vergessen

haben, müssen Sie einen Hardware-Reset ausführen.

Wenn Sie Ihre PIN oder Ihr Passwort vergessen haben: Wenn Sie Ihre PIN oder Ihr Passwort vergessen haben, müssen Sie einen Hardware-Reset durchführen.

Achtung: Wenn Sie einen Hardware-Reset ausführen, werden alle Benutzeranwendungen und Benutzerdaten gelöscht.

5. Hardware-Reset verwenden

Wenn der ursprüngliche Zustand nicht mehr hergestellt werden kann, verwenden Sie die Funktion Hardware-Reset, um das Telefon zu initialisieren.

Während das Telefon abgeschaltet ist, drücken Sie die Tasten **Homescreen** + **Leiser** + **Ein/Aus** länger als zehn Sekunden. Wenn auf dem Display das LG-Logo angezeigt wird, lassen Sie die Taste **Ein/Aus** los.

Wenn auf dem Display der Bildschirm für den Hardware-Reset angezeigt wird, lassen Sie auch die anderen Tasten los.

Warten Sie mindestens eine Minute, bis das Telefon einen Hardware-Reset ausgeführt hat. Danach wird es wieder eingeschaltet.

Vorsicht: Wenn Sie einen Hardware-Reset ausführen, werden alle Benutzeranwendungen und Benutzerdaten gelöscht. Dies ist nicht umkehrbar. Sichern Sie alle wichtigen Daten, bevor Sie einen Hardware-Reset ausführen.

Wichtiger Hinweis

6. Verbindung zu Wi-Fi-Netzwerken herstellen

Um auf Ihrem Telefon Wi-Fi zu nutzen, greifen Sie auf einen drahtlosen Zugangspunkt („Hotspot“) zu. Manche Zugangspunkte sind öffentlich zugänglich, und Sie können problemlos eine Verbindung zu ihnen herstellen. Andere sind versteckt oder verwenden Sicherheitsfunktionen; Sie müssen das Telefon entsprechend konfigurieren, um eine Verbindung zu diesen herzustellen.

Deaktivieren Sie Wi-Fi, wenn Sie es nicht benötigen, um die Betriebsdauer des Akkus zu erhöhen.

Wi-Fi aktivieren und eine Verbindung zu einem Wi-Fi-Netzwerk herstellen

- 1 Berühren Sie auf dem Homescreen die Registerkarte **Anwendungen**, und wählen Sie **Einstellungen > Drahtlos und Netzwerke > Wi-Fi Einstellungen**.
- 2 Berühren Sie die Option **Wi-Fi**, um Wi-Fi zu aktivieren und die Suche nach verfügbaren Wi-Fi-Netzwerken zu starten.

- Es wird eine Liste der verfügbaren Wi-Fi-Netzwerke angezeigt. Sichere Netzwerke werden durch ein Schlosssymbol gekennzeichnet.
- 3** Berühren Sie ein Netzwerk, um eine Verbindung zu ihm herzustellen.
- Wenn das Netzwerk öffentlich ist, werden Sie aufgefordert, zu bestätigen, dass Sie eine Verbindung zu diesem Netzwerk herstellen möchten, indem Sie **Verbinden** berühren.
 - Wenn das Netzwerk gesichert ist, werden Sie aufgefordert, ein Kennwort oder

andere Zugangsinformationen einzugeben. (Wenden Sie sich wegen der Details an Ihren Netzwerkadministrator.)

- 4** Auf der Statusleiste werden Symbole angezeigt, die den Wi-Fi-Status kennzeichnen.

Wichtiger Hinweis

7. Anwendungen öffnen und wechseln

Mit Android wird Multitasking einfach, weil Sie mehr als eine Anwendung gleichzeitig ausführen können. Es ist nicht erforderlich, eine Anwendung zu schließen, bevor Sie eine andere öffnen. Öffnen Sie mehrere Anwendungen und wechseln Sie zwischen ihnen. Android verwaltet alle Anwendungen, hält sie an oder startet sie nach Bedarf, um sicherzustellen, dass inaktive Anwendungen nicht unnötig Ressourcen verbrauchen.

Anwendungen anhalten

- 1 Berühren Sie auf dem Homescreen die Registerkarte **Anwendungen**, und wählen Sie **Einstellungen** > **Anwendungen** > **Ausgeführte Dienste**.
- 2 Blättern Sie zu der gewünschten Anwendung, und berühren Sie **Stopp**, um deren Verwendung zu stoppen.

TIPP! Um zu den zuletzt verwendeten Anwendungen zurückzukehren, drücken Sie die Home-Taste, und halten Sie sie gedrückt. Daraufhin wird eine Liste der zuletzt verwendeten Anwendungen angezeigt.

8. Installieren der PC-Software (LG PC Suite)

Die PC-Anwendung „LG PC Suite“ ist ein Programm, das Ihnen hilft, Ihr Gerät über ein USB-Datenkabel und Wi-Fi mit einem PC zu verbinden. Sobald eine Verbindung besteht, können Sie die Funktionen Ihres Geräts über Ihren PC nutzen.

Mit der PC-Anwendung „LG PC Suite“ können Sie:

- Medieninhalte (Musik, Filme, Bilder) mit dem PC verwalten und wiedergeben

Wichtiger Hinweis

- Multimedia-Inhalte an Ihr Gerät senden
- Daten (Termine, Kontakte, Lesezeichen) zwischen Gerät und PC synchronisieren
- die Anwendungen auf Ihrem Gerät sichern
- die Gerätesoftware aktualisieren
- die Sicherung und Wiederherstellung des Geräts vornehmen
- Multimedia-Inhalte von anderen Geräten mit Ihrem PC wiedergeben

HINWEIS: Weitere Tipps zum Verwenden der PC-Anwendung „LG PC Suite“ finden Sie im Hilfemenü der Anwendung.

Installieren der PC-Anwendung „LG PC Suite“

Die PC-Anwendung „LG PC Suite“ kann von der Webseite von LG heruntergeladen werden.

- 1 Wählen Sie auf www.lg.com das gewünschte Land aus.
- 2 Gehen Sie zu **Support > Support für Mobiltelefone**, und wählen Sie das Modell aus (LG-E400).
- 3 Klicken Sie unter **Downloads** auf **PC Sync** und dann auf **WINDOW PC Sync Download**, um die PC-Software **LG PC Suite** herunterzuladen.

Systemanforderungen für die PC-Software „LG PC Suite“

- Betriebssystem: Windows XP 32 Bit (Service Pack 2), Windows Vista 32 Bit/64 Bit, Windows 7 32 Bit/64 Bit
- CPU: Prozessor mit 1 GHz oder höher
- Arbeitsspeicher: 512 MB oder mehr RAM
- Grafikkarte: Auflösung von 1024 x 768, 32 Bit Farbe oder höher
- Festplattenspeicher: 100 MB oder mehr freier Speicherplatz auf der Festplatte (je nach gespeicherter Datenmenge kann mehr Speicherplatz benötigt werden)

- Benötigte Software: Integrierte Treiber von LG

HINWEIS

Integrierter USB-Treiber von LG

Der integrierte USB-Treiber von LG wird benötigt, um ein LG-Gerät mit dem PC zu verbinden. Er wird automatisch zusammen mit der PC-Anwendung „LG PC Suite“ installiert.

Wichtiger Hinweis

9. Synchronisieren von Telefon und Computer

Sie können die Daten auf dem Gerät und auf dem PC einfach und bequem mit der PC-Anwendung „LG PC Suite“ synchronisieren. Kontakte, Termine und Lesezeichen können synchronisiert werden.

Einzelne Schritte:

- 1 Verbinden Sie Ihr Gerät mit dem PC (verwenden Sie ein USB-Kabel oder eine Wi-Fi-Verbindung).
- 2 Starten Sie das Programm, wenn die Verbindung hergestellt wurde, und wählen

Sie das Gerät aus der Kategorie links auf dem Bildschirm aus.

- 3 Klicken Sie zum Auswählen auf [Persönliche Informationen].
- 4 Aktivieren Sie die Kontrollkästchen der Inhalte, die synchronisiert werden sollen, und klicken Sie dann auf die Schaltfläche **Synchronisieren**.

10. Übertragen von Musik, Fotos und Videos von USB-Massenspeichergeräten

- 1 Berühren Sie auf dem Homescreen die Registerkarte **Anwendungen**, und wählen Sie **Einstellungen** > **Speicherverwaltung**, um das Speichermedium zu prüfen. (Wenn Sie Dateien von einer Speicherkarte oder auf eine Speicherkarte übertragen wollen, setzen Sie die Speicherkarte in das Telefon ein.)
- 2 Schließen Sie das Telefon über das USB-Kabel an den PC an.
- 3 Ziehen Sie die Benachrichtigungsleiste nach unten und berühren Sie **USB-Verbindung** > **USB-Speicher aktivieren**.
- 4 Öffnen Sie den Wechseldatenträger auf Ihrem PC. Sie können die Massenspeicherinhalte auf dem PC anzeigen und die Dateien übertragen.
- 5 Kopieren Sie die Dateien von Ihrem PC in den Laufwerksordner.
- 6 Wählen Sie danach die Option **USB-Speicher deaktivieren**, um das Telefon vom PC zu trennen.

Wichtiger Hinweis

11. Halten Sie das Telefon gerade

Halten Sie Ihr Mobiltelefon gerade wie ein gewöhnliches Telefon. Das LG-E400 ist mit einer internen Antenne ausgestattet. Achten Sie darauf, die Rückseite des Telefons nicht zu zerkratzen oder zu beschädigen, da dies die Leistung beeinträchtigt.

Vermeiden Sie es, den unteren Teil des Telefons zu berühren, in dem sich die Antenne befindet, während Sie Anrufe tätigen/entgegennehmen bzw. Daten

senden/empfangen. Dies könnte die Anrufqualität beeinträchtigen.

12. Wenn der Bildschirm einfriert

Wenn der Bildschirm einfriert oder das Telefon beim Bedienen nicht reagiert:

Entfernen Sie den Akku, legen Sie ihn wieder ein, und schalten Sie das Telefon ein. Falls das Problem weiterhin besteht, wenden Sie sich bitte an unser Servicezentrum.

13. Verbinden Sie Ihr Telefon nicht mit dem PC, während Sie den PC ein-/ausschalten.

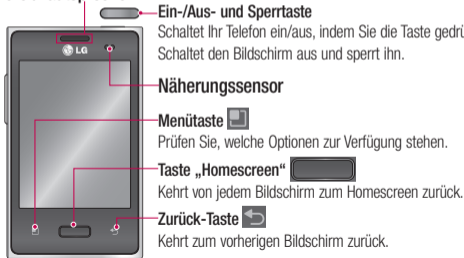
Prüfen Sie, ob Sie das Datenkabel zwischen Telefon und PC entfernt haben: Wenn es weiterhin angeschlossen ist, kann dies zu Problemen auf Ihrem PC führen.

Ihr neues Mobiltelefon

Um das Telefon einzuschalten, halten Sie die **Ein/Aus-Taste** 3 Sekunden lang gedrückt.

Um das Telefon auszuschalten, halten Sie die **Ein/Aus-Taste** drei Sekunden lang gedrückt und berühren Sie dann **Ausschalten** und **OK**.

Hörer/Lautsprecher



Ein-/Aus- und Sperrtaste

Schaltet Ihr Telefon ein/aus, indem Sie die Taste gedrückt halten.

Schaltet den Bildschirm aus und sperrt ihn.

Näherungssensor

Menütaste 

Prüfen Sie, welche Optionen zur Verfügung stehen.

Taste „Homescreen“ 

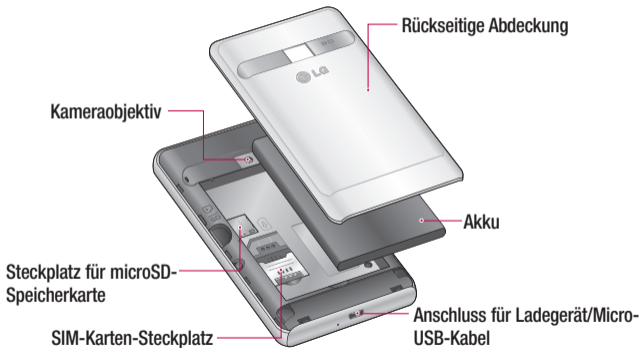
Keht von jedem Bildschirm zum Homescreen zurück.

Zurück-Taste 

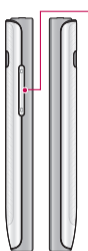
Keht zum vorherigen Bildschirm zurück.

HINWEIS: Näherungssensor

Wenn Sie Anrufe empfangen oder tätigen und das Mobiltelefon sich am Ohr befindet, wird durch diesen Sensor automatisch die Beleuchtung ausgeschaltet und das Sensortastenfeld gesperrt. Das verlängert die Akkubetriebsdauer und verhindert, dass bei einem Anruf versehentlich das Sensortastenfeld aktiviert wird.



Ihr neues Mobiltelefon



Lautstärketasten

- **Im Homescreen:** Regelung der Ruftonlautstärke
- **Während eines Anrufs:** Regelung der Hörerlautstärke
- **Während der Musikwiedergabe:** Lautstärkeregelung

Anschluss für Stereo-Kopfhörer



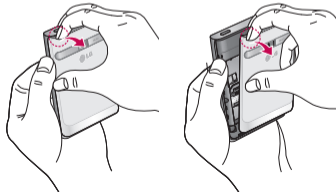
Ein-/Aus- und Sperrtaste

WARNUNG

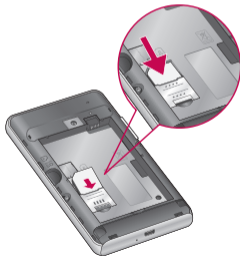
Das Display und der Touchscreen können beschädigt werden, wenn Sie schwere Gegenstände auf das Telefon legen oder sich darauf setzen. Decken Sie den Schutzüberzug auf dem Näherungssensor des LCD nicht ab. Dies kann zu Fehlfunktionen des Sensors führen.

SIM-Karte und Akku einlegen

- 1 Zum Entfernen der rückseitigen Abdeckung halten Sie das Telefon in einer Hand. Mit der anderen Hand drücken Sie mit dem Daumen fest auf die rückwärtige Abdeckung. Heben Sie die Abdeckung nun hoch.



- 2 Setzen Sie die SIM-Karte in den dafür vorgesehene Einschub ein. Die goldfarbenen Kontakte auf der SIM-Karte müssen dabei nach unten zeigen.

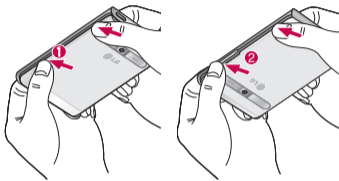


Ihr neues Mobiltelefon


- 3** Setzen Sie den Akku ein, indem Sie die goldfarbenen Kontakte am Telefon mit denen am Akku ausrichten.



- 4** Setzen Sie die rückseitige Abdeckung des Telefons wieder auf.



Mobiltelefon aufladen

Stecken Sie das Ladegerät ein und schließen Sie es dann an eine Steckdose an. Das LG-E400 muss aufgeladen werden, bis das Symbol  angezeigt wird.



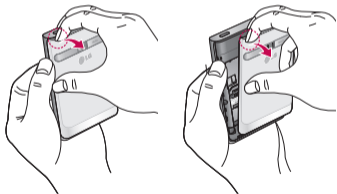
HINWEIS: Um die Lebensdauer des Akkus zu verbessern, muss der Akku beim ersten Ladevorgang vollständig aufgeladen werden.

Einsetzen der Speicherkarte

HINWEIS: Das LG-E400 unterstützt Speicherkarten mit einer Kapazität bis zu 32 GB.

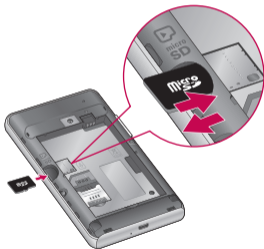
So setzen Sie eine Speicherkarte ein:

- 1 Schalten Sie das Telefon aus, bevor Sie eine Speicherkarte einsetzen oder entfernen. Entfernen Sie die rückseitige Abdeckung.



Ihr neues Mobiltelefon

- 2 Führen Sie die Speicherkarte in den Steckplatz ein. Die goldfarbenen Kontakte müssen dabei nach unten zeigen.



Speicherkarte entfernen

Entfernen Sie die Speicherkarte vorsichtig aus dem Steckplatz.

WARNUNG

Während das Telefon eingeschaltet ist, darf die Speicherkarte nicht eingesetzt oder entfernt werden. Dadurch können die Speicherkarte, das Telefon und die auf der Speicherkarte gespeicherten Daten beschädigt werden.

Speicherkarte formatieren

Möglicherweise ist Ihre Speicherkarte bereits formatiert. Ist dies nicht der Fall, müssen Sie sie formatieren, bevor Sie sie nutzen können.

HINWEIS: Wenn Sie die Speicherkarte formatieren, werden alle darauf befindlichen Dateien gelöscht.

- 1 Berühren Sie auf dem Homescreen die Registerkarte **Anwendungen**, um das Anwendungsmenü zu öffnen.
- 2 Blättern Sie zu **Einstellungen** > **Speicherverwaltung**.

- 3 Berühren Sie **Speicherkarte entfernen**, und berühren Sie danach **OK** zur Bestätigung.

- 4 Berühren Sie **Speicherkarte löschen**, und bestätigen Sie Ihre Auswahl.

- 5 Wenn Sie ein Entsperrungsmuster eingerichtet haben, geben Sie es ein, und wählen Sie **Alles löschen**. Die Karte wird daraufhin formatiert und kann verwendet werden.

HINWEIS: Falls sich auf Ihrer Speicherkarte Daten befinden, kann sich die Ordnerstruktur nach dem Formatieren verändert haben, da alle Dateien gelöscht wurden.

Ihr Homescreen

Touchscreen-Tipps

Nachfolgend einige Tipps zur Navigation auf dem Telefon.

Berühren – Um ein Menü oder eine Option auszuwählen oder eine Anwendung zu öffnen, berühren Sie diese(s).

Länger berühren – Um ein Optionsmenü zu öffnen oder ein Objekt zu greifen, das Sie verschieben möchten, berühren Sie dieses für eine etwas längere Zeit.

Ziehen – Um eine Liste langsam zu durchblättern oder ein Objekt langsam zu verschieben, ziehen Sie den Finger über den

Touchscreen.

Blättern – Um eine Liste schnell zu durchblättern oder ein Objekt schnell zu verschieben, blättern Sie über den Touchscreen (durch schnelles Ziehen und Loslassen).

HINWEIS:

- Tippen Sie in die Mitte eines Symbols, um es auszuwählen.
- Drücken Sie nicht zu fest, da der Touchscreen schon auf die leichteste Berührung reagiert.
- Berühren Sie mit der Fingerspitze leicht das gewünschte Objekt. Achten Sie dabei darauf, dass Sie nicht die Tasten für andere Funktionen berühren.

Sperrn Ihres Telefons

Wenn Sie Ihr LG-E400 nicht verwenden, drücken Sie auf die Ein/Aus-Taste, um das Telefon zu sperren. Dies verhindert, dass Sie versehentlich auf eine Taste drücken, und schont den Akku.

Wenn Sie das Telefon über einen gewissen Zeitraum nicht verwenden, wird vom Homescreen oder einem anderen angezeigten Bildschirm auf den Bildschirm „Bildschirmsperre“ umgeschaltet, um den Akku zu schonen.

Falls während der Bildschirmsperre Programme ausgeführt werden, ist es möglich, dass diese im Sperrmodus weiterhin ausgeführt werden. Zur Vermeidung unnötiger Kosten wird empfohlen, alle Programme (z. B. Telefonanrufe, Webzugriff und Datenübertragungen) zu beenden, bevor Sie den Sperrmodus aktivieren.

Entsperrungsmuster einstellen: Sie können durch Verbinden von Punkten Ihr eigenes Entsperrungsmuster einstellen. Wenn Sie ein Muster einstellen, wird der

Ihr Homescreen

Bildschirm des Telefons gesperrt. Zeichnen Sie das Entsperrungsmuster, um das Telefon freizugeben.

Achtung: Bevor Sie ein Entsperrungsmuster einstellen können, müssen Sie ein Google Mail-Konto erstellen.

Achtung: Falls Sie mehr als fünf Musterzeichnungsfehler hintereinander eingeben, kann das Telefon nicht entsperrt werden. Lesen Sie in diesem Fall Punkt 4 unter „Wichtiger Hinweis“.

Bildschirm entsperren

Wenn das LG-E400 nicht verwendet wird, kehrt es automatisch zum Bildschirm „Bildschirmsperre“ zurück. Ziehen Sie den Finger auf dem Bildschirm von unten nach oben, um den Bildschirm zu entsperren.

Lautlos-Modus

Berühren Sie im Benachrichtigungsauszug das Symbol , um den Modus  zu ändern.

Startseite

Ziehen Sie einfach mit dem Finger nach links oder rechts, um die Panels anzuzeigen. Sie können die verschiedenen Panels mit Widgets gestalten. Dabei handelt es sich um Verknüpfungen zu Ihren bevorzugten Anwendungen, Ordern und Hintergründen.

HINWEIS: Einige Bildschirmdarstellungen können je nach Dienstanbieter variieren.

Auf Ihrem Homescreen werden am unteren Bildschirmrand Schnell Tasten angezeigt. Einmaliges Berühren der Schnell Tasten ermöglicht den schnellen Zugriff auf die am

häufigsten benutzten Funktionen.



Berühren Sie das Symbol **Telefon**, um die Softtastatur aufzurufen, mit der Sie Anrufe tätigen können.



Berühren Sie das Symbol **Kontakte**, um Ihre Kontakte anzuzeigen.



Berühren Sie das Symbol **Nachrichten**, um auf das Nachrichtenmenü zuzugreifen. Hier können Sie eine neue Nachricht erstellen.



Berühren Sie das Symbol **Anwendungen** am unteren Bildschirmrand.

Ihr Homescreen

Nun werden alle installierten Anwendungen angezeigt.

Um die gewünschte Anwendung zu öffnen, berühren Sie einfach das entsprechende Symbol in der Anwendungsliste.

HINWEIS: Je nach Software Ihres Telefons oder Ihrem Dienstanbieter können unterschiedliche Anwendungen vorinstalliert sein.

Widgets zu Ihrem Homescreen hinzufügen


Sie können Ihren Homescreen anpassen, indem Sie ihm Verknüpfungen, Widgets und

Ordner hinzufügen. Um Ihr Telefon noch leichter bedienen zu können, fügen Sie dem Homescreen Ihre bevorzugten Widgets hinzu.

- 1 Berühren Sie auf dem Homescreen die **Menütaste**, und wählen Sie **Hinzufügen**. Oder berühren Sie einen leeren Teil des Homescreens etwas länger.
- 2 Berühren Sie im Menü **Modus bearbeiten** den Typ des Elements, das Sie hinzufügen möchten.
- 3 Wählen Sie z. B. **Ordner** aus der Liste aus und wählen Sie einen neuen Ordner.

- 4 Im Homescreen wird dann das Symbol eines neuen Ordners angezeigt. Ziehen Sie es auf die gewünschte Position auf dem betreffenden Panel und nehmen Sie dann den Finger vom Bildschirm.

TIPP! Um ein Anwendungssymbol aus dem Menü **Anwendungen** zum Homescreen hinzuzufügen, müssen Sie die gewünschte Anwendung länger berühren.

TIPP! Um ein Anwendungssymbol auf dem Homescreen zu löschen, berühren Sie das zu löschende Verknüpfungssymbol länger und ziehen Sie es auf .

HINWEIS: Vorinstallierte Anwendungen können nicht gelöscht werden. (Nur ihre Symbole können vom Bildschirm gelöscht werden.)

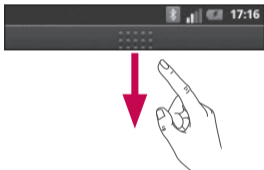
Ihr Homescreen

Zu den zuletzt verwendeten Anwendungen zurückkehren

- 1 Berühren Sie die Taste **Homescreen** längere Zeit. Auf dem Display wird ein Popup-Fenster mit Symbolen der Anwendungen angezeigt, die Sie zuletzt verwendet haben.
- 2 Tippen Sie auf ein Symbol, um die Anwendung zu öffnen. Oder berühren Sie die Taste **Zurück**, um zur aktuellen Anwendung zurückzukehren.

Benachrichtigungsauszug

Der Benachrichtigungsauszug ist quer über den oberen Bildschirmrand angeordnet.





Klingeln/Vibration/
Lautlos

Wi-Fi

Bluetooth

GPS

Datenverbindung

Berühren Sie den Benachrichtigungsauszug mit dem Finger und ziehen Sie ihn nach unten.

Berühren Sie alternativ dazu auf dem Homescreen die **Menütaste** und wählen Sie **Benachrichtigungen**. Hier können Sie Sound, Wi-Fi, Bluetooth und GPS sowie andere Benachrichtigungen prüfen und verwalten.

Statusleiste anzeigen

Mittels verschiedener Symbole zeigt die Statusleiste Telefoninformationen an, wie z. B. die Signalstärke, neue Nachrichten, die Akkulaufzeit und aktive Bluetooth- und Datenverbindungen.

In der nachstehenden Tabelle werden die gängigen Symbole der Statusleiste erklärt.



[Statusleiste]

Ihr Homescreen

Symbol	Beschreibung
	Keine SIM-Karte
	Kein Signal
	Flugmodus
	Verbindungsaufbau zu einem Wi-Fi-Netzwerk
	Headset
	Anruf wird getätigt
	Anruf wird gehalten

Symbol	Beschreibung
	Lautsprecher
	Telefonmikrofon ist stumm geschaltet
	Entgangener Anruf
	Bluetooth ist aktiv
	Mit einem Bluetooth-Gerät verbunden
	Systemwarnung
	Alarm ist aktiv

Symbol	Beschreibung
	Neue Sprachmitteilung
	Rufton ist stummgeschaltet
	Vibrationsmodus
	Akku vollständig geladen
	Akku wird geladen
	Datenempfang und -versand

Symbol	Beschreibung
	Das Telefon ist über ein USB-Kabel an einen PC angeschlossen
	Daten werden heruntergeladen
	Daten werden hochgeladen
	GPS stellt Verbindung her
	GPS-Ortsdaten werden empfangen

Symbol	Beschreibung
	3 weitere Benachrichtigungen werden nicht angezeigt
	Daten werden synchronisiert
	Download beendet
	Neue Google Mail
	Neue Google Talk-Nachricht
	Neue Nachricht


Symbol	Beschreibung
	Musikwiedergabe läuft
	Anstehendes Ereignis
	USB-Tethering ist aktiv
	Mobiler WLAN-Hotspot ist aktiv
	USB-Tethering und mobiler Wi-Fi-Hotspot sind aktiv

Ihr Homescreen



Bildschirmtastatur

Sie können Text über die Bildschirmtastatur eingeben. Die Bildschirmtastatur wird bei der Texteingabe automatisch auf dem Display dargestellt. Um die Tastatur manuell aufzurufen, müssen Sie nur das Textfeld berühren, in das Sie Text eingeben möchten.

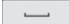
Verwendung der Tastatur und Texteingabe


 Tippen Sie einmal auf die Taste, um den nächsten Buchstaben groß zu schreiben. Tippen Sie zweimal auf die Umschalttaste,

um alle Buchstaben als Großbuchstaben einzugeben.

  Tippen Sie auf die Taste, um auf die numerische und die Symboltastatur umzuschalten. Halten Sie diese Taste etwas länger gedrückt, um das Einstellungsmenü aufzurufen.

 Tippen Sie auf die Taste, um ein Emoticon für Ihre Nachricht einzufügen.

 Tippen Sie auf diese Taste, um ein Leerzeichen einzufügen.

 Tippen Sie auf diese Taste, um eine neue Zeile in einem Nachrichtefeld zu erzeugen.

 Tippen Sie auf diese Taste, um das vorherige Zeichen zu löschen.

 Tippen Sie auf diese Taste, um die Bildschirmtastatur auszublenden.

Buchstaben mit Akzent eingeben

Wenn Sie beispielsweise Französisch oder Spanisch als Texteingabesprache auswählen, können Sie französische und spanische Sonderzeichen eingeben (z. B. „á“).

Um beispielsweise ein „á“ einzugeben, drücken Sie die Taste „a“, und halten Sie diese so lange gedrückt, bis die Zoomtaste größer wird und Zeichen aus anderen Sprachen angezeigt werden. Wählen Sie dann das gewünschte Sonderzeichen aus.

Google-Konto einrichten

Wenn Sie das Telefon zum ersten Mal einschalten, können Sie Ihr Netz aktivieren, sich bei Ihrem Google-Konto anmelden und festlegen, wie Sie bestimmte Google-Dienste verwenden möchten.

So richten Sie Ihr Google-Konto ein:

* Melden Sie sich über den Einrichtungsbildschirm bei einem Google-Konto an.

ODER

* **Anwendungen** > eine Google-Anwendung wählen, beispielsweise **Google Mail** >

Wählen Sie **Erstellen**, um ein neues Konto zu erstellen.

Wenn Sie bereits ein Google-Konto haben, geben Sie Ihre E-Mail-Adresse und das Passwort ein, und berühren Sie **Anmelden**.

Sobald Sie Ihr Google-Konto auf Ihrem Telefon eingerichtet haben, synchronisiert sich Ihr Telefon automatisch mit Ihrem Google-Konto im Internet.

Ihre Kontakte, Ihre Google Mail-Nachrichten, die Kalendertermine und weitere Informationen von diesen Internet-

Anwendungen und -Diensten werden mit Ihrem Telefon synchronisiert. (Abhängig von Ihren Synchronisierungseinstellungen.)

Nach dem Anmelden können Sie Google Mail verwenden und die Google-Dienste auf Ihrem Telefon nutzen.

Wi-Fi

Mit der Wi-Fi-Option können Sie eine schnelle Internetverbindung in Reichweite eines drahtlosen Zugangspunkts (AP) aufbauen.

Dank Wi-Fi können Sie einen drahtlosen Internetzugriff ohne weitere Kosten verwenden.

Wi-Fi aktivieren


Öffnen Sie auf dem Homescreen den Benachrichtigungsauszug, und berühren Sie



Berühren Sie alternativ **Anwendungen** > **Einstellungen** > **Drahtlos und Netzwerke** > **Wi-Fi** .

Mit Wi-Fi verbinden

Wählen Sie das Wi-Fi-Netzwerk aus, zu dem Sie eine Verbindung herstellen möchten.

Wenn  angezeigt wird, müssen Sie ein Passwort eingeben, um eine Verbindung herstellen zu können.

HINWEIS:

- Wenn Sie keinen Wi-Fi-Zugang haben und eine 3G-Verbindung wählen, können zusätzliche Kosten entstehen.

- Wenn Ihr Telefon in den Standby-Modus wechselt, während es über einen Wi-Fi-Zugangspunkt verbunden ist, wird die Wi-Fi-Verbindung automatisch beendet.
- In diesem Fall ist es möglich, dass Ihr Telefon automatisch eine Verbindung zu einem 3G-Netzwerk aufbaut, falls es über die erforderlichen Daten verfügt. Dabei können zusätzliche Kosten entstehen.
- Das LG-E400 unterstützt die Sicherheitsprotokolle WEP, WPA/WPA2-PSK und 802.1x EAP. Wenn Ihr Wi-Fi-Dienstanbieter oder Netzwerkadministrator




die Verschlüsselung für die Netzwerksicherheit festgelegt hat, geben Sie den Schlüssel im Pop-up-Fenster ein. Wenn die Verschlüsselung nicht festgelegt ist, wird das Popup-Fenster nicht angezeigt. Sie erhalten den Schlüssel von Ihrem Wi-Fi-Dienstanbieter oder Netzwerkadministrator.

Wi-Fi

Mobildatenverbindung Ihres Telefons freigeben

Sie können die Mobildatenverbindung Ihres Telefons mit einem Computer via USB-Kabel teilen (USB-Tethering). Sie können die Mobildatenverbindung Ihres Telefons auch mit bis zu fünf weiteren Geräten gleichzeitig teilen und aus Ihrem Telefon einen mobilen Wi-Fi-Hotspot machen.

Wenn Ihr Telefon die Mobildatenverbindung teilt, erscheint ein Symbol in der Statusleiste und eine Benachrichtigung im Benachrichtigungsauszug.

Symbol	Beschreibung
	USB-Tethering ist aktiv
	Mobiler WLAN-Hotspot ist aktiv
	USB-Tethering und mobiler Wi-Fi-Hotspot sind aktiv

Weitere Informationen zu Tethering, mobilen Hotspots, unterstützten Betriebssystemen und sonstige Details finden Sie unter <http://www.android.com/tether>.

HINWEIS: Durch die Verwendung von Online-Diensten können zusätzliche Gebühren anfallen. Erkundigen Sie sich bei Ihrem Netzbetreiber nach eventuellen Zusatzkosten.

Einstellungen für USB-Tethering und den mobilen Wi-Fi-Hotspot.

- 1 Berühren Sie im Homescreen die Registerkarte **Anwendungen**, und wählen Sie **Einstellungen**.
- 2 Berühren Sie **Drahtlos und Netzwerke**, und wählen Sie **Tethering & mobiler Hotspot**.

- 3 Wählen Sie die Optionen aus, die Sie anpassen möchten.

USB-Tethering – Aktivieren Sie diese Option, um die Mobilfunknetz-Datenverbindung des Telefons über eine USB-Verbindung für Ihren Computer freizugeben.

Mobiler Wi-Fi Hotspot – Aktivieren Sie diese Option, um die Mobilfunknetz-Datenverbindung des Telefons als mobilen Wi-Fi Hotspot zu verwenden.

Hilfe – Wählen Sie diese Option, um weitere Informationen zum USB-Tethering und zu mobilen Wi-Fi Hotspots zu erhalten.

Wi-Fi

Mobildatenverbindung via USB teilen.

Wenn Ihr PC unter Windows 7 oder einer Linux-Version (wie z. B. Ubuntu) läuft, müssen Sie normalerweise keine Einstellungen vornehmen, um Ihren Computer auf Tethering vorzubereiten. Wenn Sie eine frühere Windows-Version benutzen, müssen Sie wahrscheinlich einige Einstellungsänderungen vornehmen, um eine Netzwerkverbindung über USB herzustellen. Wenn Sie wissen wollen, welche Betriebssysteme USB-Tethering unterstützen

sowie Informationen zur Konfiguration benötigen, besuchen Sie <http://www.android.com/tether>.

USB-Tethering und Datenfreigabe

Es ist nicht möglich, die Datenverbindung des Telefons und die microSD-Karte zur gleichen Zeit zu freizugeben. Wenn Sie Ihre microSD-Karte mithilfe der USB-Verbindung für Ihren PC zur Verfügung stellen wollen, müssen Sie die Datenverbindung zuerst trennen.

- 1 Verwenden Sie das mitgelieferte USB-Kabel, um Ihr Telefon mit Ihrem Computer zu verbinden.
- 2 Berühren Sie im Homescreen die Registerkarte **Anwendungen**, und wählen Sie **Einstellungen**.
- 3 Berühren Sie **Drahtlos und Netzwerke**, und wählen Sie **Tethering & mobiler Hotspot**.
- 4 Wählen Sie **USB-Tethering**.
 - Das Telefon teilt sich jetzt seine Mobildatenverbindung via USB-Kabel mit Ihrem Computer. In der Statusleiste und im

Benachrichtigungsauszug werden aktuelle Benachrichtigungen  angezeigt.

- 5 Deaktivieren Sie **USB-Tethering**, um die Freigabe Ihrer Mobildatenverbindung zu beenden. Oder entfernen Sie einfach das USB-Kabel.

Mobildatenverbindung als mobilen Wi-Fi-Hotspot verwenden

- 1 Berühren Sie im Homescreen die Registerkarte **Anwendungen**, und wählen Sie **Einstellungen**.

Wi-Fi

- 2 Berühren Sie **Drahtlos und Netzwerke**, und wählen Sie **Tethering & mobiler Hotspot**.
- 3 Aktivieren Sie **Mobiler Wi-Fi Hotspot**.
 - Nach kurzer Zeit überträgt das Telefon seinen Wi-Fi-Netzwerknamen (SSID), damit bis zu acht andere Computer oder Geräte darauf zugreifen können. In der Statusleiste und im Benachrichtigungsauszug werden aktuelle Benachrichtigungen  angezeigt.
 - Wenn **Mobiler Wi-Fi Hotspot** aktiviert ist, können Sie den Netzwerknamen ändern oder das Netzwerk schützen.

- 4 Deaktivieren Sie **Mobiler Wi-Fi Hotspot**, um die Freigabe der Mobildatenverbindung über Wi-Fi zu beenden.

Mobilen Hotspot umbenennen oder sichern

Sie können den Wi-Fi-Netzwerknamen Ihres Telefons (SSID) ändern und das Netzwerk sichern.

- 1 Berühren Sie im Homescreen die Registerkarte **Anwendungen**, und wählen Sie **Einstellungen**.

- 2 Berühren Sie **Drahtlos und Netzwerke**, und wählen Sie **Tethering & mobiler Hotspot**.
 - 3 Stellen Sie sicher, dass **Mobiler Wi-Fi-Hotspot** ausgewählt ist.
 - 4 Berühren Sie **Wi-Fi Hotspot-Einstellungen**.
 - 5 Wählen Sie **Wi-Fi Hotspot konfigurieren**.
 - Der Dialog **Wi-Fi-Hotspot konfigurieren** wird geöffnet.
 - Sie können den Netzwerknamen (SSID) ändern, den andere Computer bei der Suche nach Wi-Fi-Netzwerken sehen.
- Sie können auch das Menü **Sicherheit** berühren, um für das Netzwerk eine „Wi-Fi Protected Access 2 (WPA2)“-Sicherheit mit einem Preshared Key (PSK) zu konfigurieren.
 - Wenn Sie die Sicherheitsoption **WPA2 PSK** wählen, wird ein Kennwortfeld zum Dialog **Wi-Fi-Hotspot konfigurieren** hinzugefügt. Nach der Festlegung des Kennworts muss es dann bei der Anmeldung zum Hotspot eingegeben werden. Oder berühren Sie **Offen** im **Sicherheits-Menü**, um die Sicherheitsfunktionen Ihres Netzwerkes zu deaktivieren.

Wi-Fi



ACHTUNG!

Wenn Sie die Sicherheitsoption **Offen** verwenden, können Sie die unbefugte Nutzung von Online-Diensten durch andere Personen nicht verhindern, und es können zusätzliche Kosten anfallen. Um eine unbefugte Nutzung zu verhindern, sollten Sie die Sicherheitsoption stets aktiviert lassen.

6 Berühren Sie **Speichern**.


Anrufe

Einen Anruf tätigen

- 1 Berühren Sie , um das Tastenfeld zu öffnen.
- 2 Geben Sie die Rufnummer mithilfe des Tastenfelds ein. Um eine Ziffer zu löschen, berühren Sie das **Löschsymbol** .
- 3 Berühren Sie das **Anrufsymbol** , um einen Anruf zu tätigen.
- 4 Um einen Anruf zu beenden, berühren Sie das **Ende-Symbol** .

TIPP! Um „+“ für internationale Anrufe einzugeben, berühren Sie  länger.

Kontakte anrufen

- 1 Berühren Sie das Symbol , um Ihre Kontakte zu öffnen.
- 2 Blättern Sie durch die Kontakte, oder berühren Sie **Suchen**, und geben Sie den (die) ersten Buchstaben des Kontakts ein, den Sie anrufen möchten.
- 3 Berühren Sie in der Liste den Kontakt, den Sie anrufen möchten. Tippen Sie auf die Nummer oder das Anrufsymbol, um den Anruf zu tätigen.

Anrufe

Annehmen oder Abweisen eines Anrufs

Wenn der Bildschirm gesperrt ist und das Telefon klingelt, ziehen Sie das Symbol




Annehmen  nach rechts.

Ziehen Sie das **Ablehnen**-Symbol  nach links, um einen eingehenden Anruf abzulehnen.

Anruflautstärke anpassen

Verwenden Sie die Lautstärketaste an der linken Seite des Telefons, um die Lautstärke während eines Anrufs einzustellen.

Neuer Anruf

- 1 Tippen Sie während des ersten Anrufs auf das Symbol .
- 2 Wählen Sie die Nummer, oder durchsuchen Sie Ihre Kontakte.
- 3 Berühren Sie das **Anrufsymbol** , um den Anruf zu tätigen.
- 4 Beide Anrufe werden auf dem Bildschirm angezeigt. Ihr erster Anruf wird auf Halten gesetzt.
- 5 Berühren Sie die angezeigte Nummer, um zwischen den Anrufen zu wechseln. Oder berühren Sie  **Konferenz**, um eine Telefonkonferenz einzuleiten.

6 Berühren Sie zum Beenden aktiver Anrufe **Anruf beenden.**

HINWEIS: Jeder getätigte Anruf ist kostenpflichtig.

Anruflisten anzeigen

Berühren Sie auf dem Homescreen die Taste  und wählen Sie die Registerkarte **Anrufe.**

Es wird eine vollständige Liste aller gewählten, empfangenen und entgangenen Sprachanrufe angezeigt.

TIPP! Indem Sie einen beliebigen Eintrag der Anrufliste berühren, werden das Datum, die Uhrzeit und die Dauer des Anrufs angezeigt.

TIPP! Berühren Sie die **Menütaste** und dann **Alle löschen**, um alle aufgelisteten Einträge zu löschen.

Anrufeinstellungen

Sie können Anrufeinstellungen wie beispielsweise Rufumleitung und andere von Ihrem Betreiber angebotene Funktionen konfigurieren.

Anrufe


- 1 Berühren Sie auf dem Homescreen die Registerkarte **Anwendungen**, um das Anwendungsmenü zu öffnen.
- 2 Blättern Sie bis zur Option **Einstellungen** und berühren Sie diese.
- 3 Tippen Sie auf **Anrufeinstellungen**, und wählen Sie die Optionen aus, die Sie ändern möchten.

Kontakte




Fügen Sie auf dem Telefon Kontakte hinzu, und synchronisieren Sie sie mit den Kontakten in Ihrem Google-Konto oder anderen Konten, die diese Funktion unterstützen.

Kontakte suchen

Auf dem Homescreen

- 1 Berühren Sie das Symbol , um Ihre Kontakte zu öffnen.
- 2 Berühren Sie **Suchen** und geben Sie den Namen des Kontakts über das Tastenfeld ein.

Neuen Kontakt hinzufügen

- 1 Berühren Sie , geben Sie die Nummer des neuen Kontakts ein, und berühren Sie die **Menütaste**. Berühren Sie nun **Zu Kontakten hinzufügen** und dann **Neuen Kontakt erstellen**.
- 2 Wenn Sie dem neuen Kontakt ein Bild hinzufügen möchten, berühren Sie . Wählen Sie **Bild aufnehmen** oder **Aus Galerie auswählen**.
- 3 Wählen Sie den **Kontakttyp** durch Berühren von .
- 4 Berühren Sie eine Kategorie der

Kontakte


Kontaktinformationen und geben Sie die Details zu dem Kontakt ein.

- 5 Berühren Sie **Speichern**.

Bevorzugte Kontakte


Sie können häufig angerufene Kontakte als Favoriten einordnen.

Einen Kontakt zu Ihren Favoriten hinzufügen

- 1 Berühren Sie das Symbol , um Ihre Kontakte zu öffnen.
- 2 Berühren Sie einen Kontakt, um dessen Details anzuzeigen.

- 3 Berühren Sie den Stern rechts neben dem Namen des Kontakts. Der Stern erhält eine goldene Farbe.

Einen Kontakt aus Ihrer Favoritenliste entfernen

- 1 Berühren Sie das Symbol , um Ihre Kontakte zu öffnen.
- 2 Berühren Sie die Registerkarte **Gruppen**, und wählen Sie oben aus der Liste **Favoriten**. Wählen Sie dann einen Kontakt aus, um Details anzuzeigen.
- 3 Berühren Sie den goldenen Stern rechts neben dem Namen des Kontakts. Der

Stern erhält eine graue Farbe, und der Kontakt wird aus Ihren Favoriten entfernt.

Kontakte von Ihrem alten auf Ihr neues Gerät verschieben

Exportieren Sie Ihre Kontakte als CSV-Datei mithilfe eines PC Sync-Programms von Ihrem alten Gerät auf den PC.

1 Installieren Sie die PC-Anwendung „LG PC Suite“ auf dem PC. Starten Sie das Programm, und verbinden Sie Ihr Gerät mit dem USB-Kabel mit dem PC.

- 2** Wählen Sie oben auf dem Bildschirm **Gerät > Persönliche Informationen importieren > Kontakte importieren**.
- 3** Ein Popup-Fenster zum Öffnen einer Datei mit Kontakten wird angezeigt.
- 4** Wählen Sie eine Datei mit Kontakten aus, und klicken Sie auf **Öffnen**.
- 5** Ein Popup-Fenster zum Importieren eines neuen Kontakts vom PC in die Kontakte auf dem Gerät wird angezeigt.

Kontakte


- 6 Wenn Kontakte auf dem Gerät von neuen Kontakten vom PC abweichen, wählen Sie einen Kontakt aus, der vom PC importiert werden soll.
- 7 Klicken Sie auf die Schaltfläche **OK**, um einen neuen Kontakt vom PC auf das Gerät zu importieren.

Nachrichten

Nachrichten

Ihr LG-E400 vereint SMS und MMS in einem intuitiven und benutzerfreundlichen Menü.

Nachrichten senden

- 1 Berühren Sie das Symbol  im Homescreen, und berühren Sie **Neue Nachricht**, um eine leere Nachricht zu öffnen.
- 2 Geben Sie einen Kontaktnamen oder eine Kontaktnummer in das Feld **An** ein. Während Sie einen Kontaktnamen eingeben, werden übereinstimmende Kontakte angezeigt. Sie können einen der

vorgeschlagenen Empfänger berühren.

Sie können mehrere Kontakte hinzufügen.

HINWEIS: Nachrichtenkosten werden für jede Person berechnet, der Sie die Mitteilung senden.

- 3 Berühren Sie **Geben Sie die Nachricht ein**, um mit der Eingabe der Nachricht zu beginnen.
- 4 Berühren Sie die Taste **Menü**, um das Optionsmenü zu öffnen. Wählen Sie eine der Optionen **Anruf, Kontakt anzeigen, Betreff hinzufügen, Verwerfen, Antworten mit** und **Mehr**.

Nachrichten

- 5 Berühren Sie **Senden**, um die Nachricht zu senden.
- 6 Der Nachrichtenbildschirm wird geöffnet, in dem Ihre Nachricht nach dem Namen/der Nummer des Empfängers angezeigt wird. Die Antworten werden auf dem Bildschirm angezeigt. Wenn Sie weitere Nachrichten anzeigen und senden, wird ein Nachrichten-Thread erstellt.

WARNUNG

Die Begrenzung auf 160 Zeichen kann von Land zu Land je nach Art und Sprache der SMS-Codierung variieren.

WARNUNG

Wenn einer SMS-Nachricht eine Bild-, Video- oder Audio-Datei hinzugefügt wird, wird diese automatisch in eine MMS-Nachricht umgewandelt und entsprechend berechnet.

HINWEIS: Wenn Sie während eines Anrufs eine SMS erhalten, ertönt ein Signalton.

Gruppiert

Nachrichten (SMS, MMS), die mit einem Dritten ausgetauscht werden, können in chronologischer Reihenfolge angezeigt werden, so dass Sie einen bequemen Überblick über die gesamte Konversation haben.

Smileys verwenden

Peppen Sie Ihre Nachrichten mit Smileys auf. Wenn Sie eine neue Nachricht erstellen, berühren Sie die **Menütaste**, und wählen Sie **Mehr > Smiley einfügen**.

Nachrichteneinstellungen ändern

Die Nachrichteneinstellungen des LG-E400 sind vordefiniert, damit Sie sofort Nachrichten senden können. Sie können die Einstellungen nach Bedarf anpassen.

WARNUNG

In diesem Modus leitet der MMS-Client den Benutzer mit Inhalten aus der Core MM Content Domain durch das Erstellen und Senden von Nachrichten. Dies erfolgt über Warndialoge.

E-Mail

E-Mail- und Kontobildschirm öffnen

Sie können die **E-Mail-Anwendung** verwenden, um E-Mails von anderen Service Providern als Google Mail zu lesen. Die E-Mail-Anwendung unterstützt die folgenden Kontotypen: POP3, IMAP und Exchange.

E-Mail-Konto verwalten

Berühren Sie auf dem Homescreen **Anwendungen > E-Mail**, und wählen Sie dann den E-Mail-Dienstanbieter.

Ein Einrichtungsassistent wird geöffnet, der Ihnen beim Hinzufügen eines E-Mail-Kontos hilft. Nach der Ersteinrichtung zeigt die E-Mail-Anwendung den Inhalt Ihres Posteingangs an (falls Sie nur ein Konto haben), oder den Bildschirm Konten (falls Sie mehrere Konten haben).

Der Bildschirm „Konten“

Im Bildschirm „Konten“ werden Ihr kombinierter Posteingang und Ihre verschiedenen E-Mail-Konten angezeigt.

- 1 Öffnen Sie die **E-Mail-Anwendung**. Falls der Bildschirm „Konten“ nicht geöffnet

wird, drücken Sie die **Menütaste** und berühren Sie **Konten**.

2 Wählen sie den E-Mail Dienstanbieter aus.



- Berühren Sie dieses Symbol, um Ihren kombinierten Posteingang mit allen Nachrichten anzuzeigen, die an alle Ihre Konten gesendet wurden.



- Berühren Sie dieses Symbol, um eine Liste Ihrer markierten Nachrichten anzuzeigen.



- Berühren Sie das Ordnersymbol, um die Ordner des Kontos anzuzeigen.

Sie können ein Konto berühren, um dessen Posteingang anzuzeigen. Das Konto, von dem Sie standardmäßig E-Mails versenden, ist mit einem Häkchen markiert.

Kombinierten Posteingang öffnen

Falls Sie die E-Mail-Anwendung zum Senden und Empfangen von E-Mails von mehr als einem Konto konfiguriert haben, können Sie im kombinierten Posteingang alle Nachrichten anzeigen, die an alle Ihre Konten gesendet wurden.

1 Berühren Sie **E-Mail**.

E-Mail

- 2 Berühren Sie **Kombinierter Posteingang** (im Bildschirm „Konten“). Die Nachrichten im kombinierten Posteingang sind auf der linken Seite mit denselben Farben nach Konten farbcodiert, die für die verschiedenen Konten im Bildschirm „Konten“ verwendet werden.


Nur die aktuellen E-Mails in Ihren Konten werden auf das Telefon heruntergeladen. Um weitere (frühere) E-Mail-Nachrichten herunterzuladen, berühren Sie **Weitere Nachrichten laden** am unteren Rand der E-Mail-Liste.

E-Mail-Nachrichten verfassen und senden

So verfassen und senden Sie eine E-Mail-Nachricht

- 1 Berühren Sie in der **E-Mail-Anwendung** die **Menütaste** und berühren Sie dann **Schreiben**.
- 2 Geben Sie eine Adresse für den beabsichtigten Empfänger einer Nachricht ein. Während der Texteingabe werden passende Adressen aus Ihrer Kontaktliste zur Auswahl angeboten. Trennen Sie mehrere Adressen durch Kommas.

- 3 Berühren Sie die **Menütaste**, und berühren Sie **Cc/Bcc hinzufügen**, um andere Kontakte/E-Mail-Adressen als Cc- oder Bcc-Empfänger hinzuzufügen.
- 4 Geben Sie den Text Ihrer Nachricht ein.
- 5 Berühren Sie die **Menütaste**, und berühren Sie **Anhang hinzufügen**, um eine Datei an die Nachricht anzuhängen.
- 6 Berühren Sie die Taste **Senden**. Wenn Sie noch nicht zum Senden der Nachricht bereit sind, berühren sie die Taste **Als Entwurf speichern**, um die Nachricht im Ordner **Entwürfe**

zu speichern. Berühren Sie einen Nachrichtenentwurf im Ordner **Entwürfe**, um diesen weiter zu bearbeiten. Ihre Nachricht wird auch als Entwurf gespeichert, wenn Sie vor dem Senden die **Zurück**-Taste  berühren. Berühren Sie die Taste **Verwerfen**, um eine Nachricht zu verwerfen und einschließlich ihrer gespeicherten Entwürfe zu löschen. Falls Sie nicht mit einem Netz verbunden sind, beispielsweise wenn Sie im Flugzeugmodus arbeiten, werden die gesendeten Nachrichten solange im **Postausgang** gespeichert, bis Sie wieder

E-Mail

mit einem Netz verbunden sind. Wenn der **Postausgang** ausstehende Nachrichten enthält, wird er auf dem Bildschirm „Konten“ angezeigt.

Beachten Sie, dass sich Nachrichten, die über ein Exchange-Konto gesendet werden, nicht auf dem Telefon befinden, sondern auf dem Exchange-Server.

Wenn Sie Ihre gesendeten Nachrichten im Ordner **Gesendet** anzeigen möchten, berühren Sie die **Menütaste** und anschließend **Ordner**. Berühren Sie dann den Ordner **Gesendet** und wählen Sie im Optionsmenü **Aktualisieren**.

TIPP! Wenn eine neue E-Mail im Posteingang eingeht, erhalten Sie eine Benachrichtigung durch einen Ton oder einen Vibrationsalarm.

Mit Kontoordnern arbeiten

Jedes Konto enthält die Ordner **Eingang**, **Postausgang**, **Gesendet** und **Entwürfe**. Abhängig von den Funktionen, die vom Dienstanbieter Ihres Kontos angeboten werden, besitzen Sie möglicherweise noch weitere Ordner.

E-Mail-Konten hinzufügen und bearbeiten

- 1 Um ein E-Mail-Konto hinzuzufügen, berühren Sie die Registerkarte **Anwendungen**, und wählen Sie **E-Mail**.
- 2 Wählen Sie **Microsoft Exchange ActiveSync** oder **Andere**, und geben Sie die Kontoeinstellungen ein.
- 3 Wenn bereits ein E-Mail-Konto eingerichtet ist, müssen Sie im Bildschirm „Konten“ die **Menütaste** berühren und auf **Konto hinzufügen** tippen.

- 4 Geben Sie einen Namen für das Konto ein, legen Sie fest, welcher Ihr Name in ausgehenden E-Mails angezeigt werden soll, und berühren Sie anschließend **Fertig**.

So ändern Sie die Einstellungen eines Kontos

- 1 Öffnen Sie den Bildschirm „Konten“.
- 2 Berühren Sie das Konto, dessen Einstellungen Sie ändern möchten, länger. Berühren Sie in dem Menü, das nun geöffnet wird, die Option **Kontoeinstellungen**.

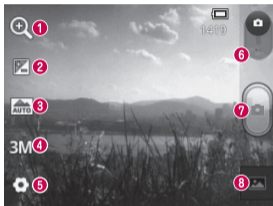
E-Mail

So löschen Sie ein E-Mail-Konto

- 1 Öffnen Sie den Bildschirm „Konten“.
- 2 Berühren Sie das zu löschende Konto länger.
- 3 Berühren Sie in dem Menü, das nun geöffnet wird, die Option **Konto entfernen**.
- 4 Berühren Sie im Dialogfenster **OK**, um die Löschung des Kontos zu bestätigen.

Kamera


Der Sucher



- 1 Zoom** – Zoomen Sie das Bild näher heran oder weiter weg. Sie können auch die seitlichen Lautstärketasten verwenden.
- 2 Helligkeit** – Hiermit steuern Sie die Belichtungsstärke von Aufnahmen. Schieben Sie den Regler zum Einstellen der Helligkeit für dunklere Aufnahmen in Richtung „-“ und für hellere Aufnahmen in Richtung „+“.
- 3 Bildmodus** – Wählen Sie **Automatisch**, **Porträt**, **Landschaft**, **Sport**, **Sonnenuntergang** oder **Nacht**.
- 4 Bildgröße** – Berühren Sie diese Option, um die Größe (in Pixel) des aufgenommenen Bilds festzulegen.
- 5 Einstellungen** – Berühren Sie dieses Symbol, um das Menü „Erweiterte Einstellungen“ zu öffnen.
- 6 Videomodus** – Schieben Sie dieses Symbol nach unten, um in den Videomodus zu wechseln.
- 7 Fotos aufnehmen**
- 8 Galerie** – Berühren Sie dieses Symbol, um das zuletzt aufgenommene Foto anzuzeigen. Hier können Sie Ihre Galerie aufrufen und Ihre gespeicherten Fotos im Kamera-Modus anzeigen.

Kamera

Ein Foto machen

- 1 Öffnen Sie die **Kamera**-Anwendung.
- 2 Richten Sie das Objektiv auf das gewünschte Motiv.
- 3 Drücken Sie die Taste „Erfassen“ .

Nach der Aufnahme des Fotos

Ihr aufgenommenes Foto erscheint auf dem Bildschirm.

Weiter.

Berühren Sie den Bildschirm, um Ihr Foto mit **Bluetooth**, **Google Mail**, **Nachrichten** oder **Picasa** zu übertragen.

Verwenden

Berühren Sie diese Option, um das Bild als **Hintergrund** oder als **Kontaktsymbol** zu verwenden.

Umbenennen

Berühren Sie dieses Symbol, um den Namen des gerade aufgenommenen Bilds zu bearbeiten.



Berühren Sie dieses Symbol, um das Bild zu löschen.



Berühren Sie dieses Symbol, um sofort ein weiteres Foto aufzunehmen. Das aktuelle Foto wird gespeichert.



Berühren Sie dieses Symbol, um das zuletzt aufgenommene Foto und die Galerie anzuzeigen.

Erweiterte Einstellungen

Berühren Sie im Sucher , um alle erweiterten Optionen zu öffnen.

Ändern Sie die Kameraeinstellungen, indem Sie durch die Liste blättern. Wählen Sie die gewünschte Option aus und berühren Sie dann die Taste **Zurück**.

ISO – Der ISO-Wert legt die Empfindlichkeit des Lichtsensors in der Kamera fest. Je höher der ISO-Wert ist, desto empfindlicher ist der Sensor. Diese Funktion ist bei dunkleren Bedingungen von Nutzen, wenn Sie den Blitz nicht verwenden können.

Kamera

Weißabgleich – Wählen Sie eine der Optionen **Automatisch**, **Innen**, **Sonnig**, **Leuchtstoff** oder **Bewölkt**.

Farbeffekt – Wählen Sie einen Farbton für Ihr neues Foto.

Timer – Mit dem Selbstauslöser können Sie eine Zeitverzögerung festlegen, die beim Drücken der Aufnahmetaste aktiviert wird. Wählen Sie **Aus**, **3 Sek.**, **5 Sek.** oder **10 Sek.** Ideal, wenn Sie selbst auch auf dem Foto sein möchten.

Auslöseton – Wählen Sie eines der vier Auslösegeräusche aus.


Automatische Bildanzeige – Wenn Sie **Autom. Bildanzeige** aktivieren, wird das gerade aufgenommene Bild automatisch angezeigt.

Tag-Standort – Aktivieren Sie diese Option, um die standortbasierten Dienste Ihres Telefons zu nutzen. Nehmen Sie an einem beliebigen Ort ein Bild auf und versehen Sie es mit den genauen Daten des Aufnahmeortes. Wenn Sie solche Bilder einem Blog hinzufügen, der Georeferenzierung unterstützt, wird die Aufnahme auf der Karte angezeigt.

HINWEIS: Diese Funktion ist nur bei aktiviertem GPS verfügbar.

Speicher – Wählen Sie, ob Ihre Fotos im Telefonspeicher oder auf der Speicherkarte gespeichert werden sollen.

 – Setzen Sie alle Kameraeinstellungen auf die Werkseinstellung zurück.

 – Berühren Sie diese Taste, um herauszufinden, wie eine Funktion ausgeführt wird. Ihnen wird dann eine Kurzanleitung angezeigt.

TIPP! Wenn Sie die Kamera schließen, werden einige Einstellungen wieder auf die Standardwerte zurückgesetzt, beispielsweise Weißabgleich, Farbeffekt und Timer. Bitte überprüfen Sie diese Einstellungen, bevor Sie Ihr nächstes Foto aufnehmen.

TIPP! Das Menü „Einstellungen“ überlagert den Sucher. Wenn Sie also Elemente der Bildfarbe oder Bildqualität ändern, sehen Sie hinter dem Menü „Einstellungen“ in der Vorschau, wie sich das Bild verändert.


Kamera

Gespeicherte Fotos ansehen

Greifen Sie aus dem **Kameramodus** auf gespeicherte Fotos zu. Einfach  und anschließend den Bildschirm berühren. Es werden **Diashow** und **Menü** angezeigt.

TIPP! Blättern Sie nach links oder rechts, um andere Fotos oder Videos anzuzeigen.

 – Berühren Sie diese Taste, um die Diashow anzuzeigen.

 – Sie können Inhalte teilen oder ein Foto löschen. Berühren Sie **Mehr**, um weitere Optionen anzuzeigen.

Info – Rufen Sie Informationen zum Inhalt ab.

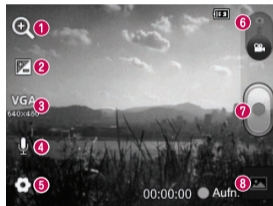
Festlegen als – Als Hintergrund oder Kontaktsymbol festlegen.

Zuschneiden – Schneiden Sie Ihr Foto zu. Bewegen Sie den Finger über den Bildschirm, um einen Bereich auszuwählen.

Nach links/rechts drehen – Nach links oder rechts drehen.

Videokamera



Der Sucher



- 1 Zoom** – Zoomen Sie das Bild näher heran oder weiter weg. Sie können auch die seitlichen Lautstärketasten verwenden.
- 2 Helligkeit** – Hiermit steuern Sie die Belichtungsstärke von Videoaufnahmen. Schieben Sie den Regler zum Einstellen der Helligkeit für dunklere Aufnahmen in Richtung „-“ und für hellere Aufnahmen in Richtung „+“.
- 3 Videogröße** – Berühren Sie dieses Symbol, um die Größe (in Pixel) des aufgezeichneten Videos festzulegen.
- 4 Ton aufzeichnen** – Wählen Sie **Stumm**, um ein Video ohne Ton aufzunehmen.
- 5 Einstellungen** – Berühren Sie dieses Symbol, um das Menü „Erweiterte Einstellungen“ zu öffnen.
- 6 Kamera-Modus** – Schieben Sie dieses Symbol nach oben, um in den Kameramodus zu wechseln.
- 7 Aufnahme starten**
- 8 Galerie** – Berühren Sie dieses Symbol, um das zuletzt aufgezeichnete Video anzuzeigen. Hier können Sie Ihre Galerie aufrufen und Ihre gespeicherten Videos im Videomodus anzeigen.

Videokamera

Ein Video aufnehmen

- 1 Wenn Sie die Taste für den **Kamera-Modus** nach unten schieben, ändert sich das Symbol zu .
- 2 Der Sucher der Videokamera wird auf dem Bildschirm angezeigt.
- 3 Halten Sie das Telefon horizontal und richten Sie das Objektiv auf das gewünschte Motiv für das Video.
- 4 Berühren Sie die Schaltfläche „Aufnahme“  einmal, um die Aufnahme zu starten.
- 5 Unten im Sucher werden **Aufn.** und ein Timer, der die Länge des Videos angibt, angezeigt.

- 6 Berühren Sie  auf dem Bildschirm, um die Aufnahme zu beenden.

Nach der Aufnahme des Videos

Ein Standbild, das Ihr aufgenommenes Video darstellt, erscheint auf dem Bildschirm.

Wiederg.




Berühren Sie diese Option, um das Video wiederzugeben.

Weiter.


Berühren Sie diese Option, um das Video über **Bluetooth**, **Google Mail**, **Nachrichten** oder **YouTube** freizugeben.

Umbenennen

Berühren Sie diese Option, um den Namen des ausgewählten Videos zu bearbeiten.

-  Berühren Sie dieses Symbol, um das gerade aufgezeichnete Video zu löschen. Berühren Sie zur Bestätigung **OK**. Der Sucher erscheint wieder.
-  Berühren Sie diese Option, um sofort ein weiteres Video aufzuzeichnen. Das aktuelle Video wird gespeichert.
-  Berühren Sie dieses Symbol, um das zuletzt aufgezeichnete Video sowie die Galerie anzuzeigen.

Erweiterte Einstellungen

Berühren Sie im Sucher , um alle erweiterten Optionen zu öffnen. Ändern Sie die Videokamera-Einstellungen, indem Sie durch die Liste blättern. Wählen Sie die gewünschte Option aus und berühren Sie dann die Taste **Zurück**.

Weißabgleich – Der Weißabgleich stellt sicher, dass alle Weißtöne im Video realistisch dargestellt sind. Damit die Kamera den Weißabgleich korrekt vornehmen kann, müssen Sie eventuell die Lichtverhältnisse einstellen. Wählen Sie zwischen den


Videokamera


Optionen **Automatisch**, **Innen**, **Sonnig**, **Leuchtstoff** und **Bewölkt**.

Farbeffekt – Wählen Sie einen Farbton für Ihre neue Ansicht.


Automatische Bildanzeige – Die Automatische Bildanzeige zeigt automatisch das gerade aufgenommene Video an.

Speicher – Wählen Sie, ob das Video im Telefonspeicher oder auf der Speicherkarte gespeichert werden soll.

 – Setzen Sie alle Videokameraeinstellungen auf die Werkseinstellung zurück.

 – Berühren Sie diese Taste, um herauszufinden, wie eine Funktion ausgeführt wird. Ihnen wird dann eine Kurzanleitung angezeigt.

Gespeicherte Videos ansehen

- 1 Berühren Sie im Sucher .
- 2 Ihre Galerie erscheint auf dem Bildschirm.
- 3 Berühren Sie ein Video-Standbild, um es im Galerie-Bildschirm anzuzeigen. Die Wiedergabe beginnt automatisch.

Lautstärke einstellen, wenn Sie ein Video ansehen

Um während der Wiedergabe die Lautstärke des Videos einzustellen, verwenden Sie die Lautstärketasten an der Seite des Telefons.

Multimedia

Vorinstallierte Apps

Unter **Vorinstallierte Apps** sind nützliche Anwendungen vorinstalliert. Um eine Anwendung zu nutzen, müssen Sie diese zuerst auf Ihrem Telefon installieren.

HINWEIS: Je nach Software Ihres Telefons oder Ihrem Dienstanbieter können unterschiedliche Anwendungen vorinstalliert sein.

Galerie

Berühren Sie die Registerkarte **Anwendungen**, und wählen Sie dann

Galerie aus. Öffnen Sie eine Liste der Katalogleisten, in denen Ihre gesamten Multimediadateien gespeichert sind.

Anzeigemodus

Berühren Sie **Galerie**. Die Ordneransicht wird angezeigt.

Beim Berühren eines Ordners wechseln Sie in den Rasteransichtsmodus. Wenn Sie auf ein Foto tippen, wechseln Sie in den Vollansichtsmodus.

Zeitleistenansicht

Die **Galerie** des LG-E400 bietet eine Zeitleistenansicht Ihrer Fotos und Videos. Ziehen Sie im Rasteransichtsmodus  nach rechts. Daraufhin wird das Datum angezeigt, an dem Sie Ihre Fotos aufgenommen haben, beginnend mit dem neuesten Foto. Wenn Sie ein bestimmtes Datum auswählen, werden alle an diesem Tag aufgenommenen Fotos gruppiert.

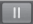



Musik

Ihr LG-E400 verfügt über einen integrierten Music Player zur Wiedergabe von Musikdateien. Zum Zugreifen auf den Music Player berühren Sie zuerst **Anwendung** und dann **Musik**.

Musiktitel abspielen

- 1 Berühren Sie im Homescreen die Registerkarte **Anwendungen**, und wählen Sie **Musik**.
- 2 Berühren Sie **Titel**.
- 3 Wählen Sie den gewünschten Titel.

Multimedia

- 4 Berühren Sie , um den Titel anzuhalten.
- 5 Berühren Sie , um zum nächsten Titel zu wechseln.
- 6 Berühren Sie , um zum Beginn des Titels zurückzukehren. Berühren Sie zweimal , um zum vorherigen Titel zurückzukehren.

Um während der Musikwiedergabe die Lautstärke zu ändern, drücken Sie die Lautstärketasten an der Seite des Telefons.

Berühren Sie einen beliebigen Titel in der Liste länger. Die Optionen **Wiedergeben**, **Zur Playlist hinzufügen**, **Als Rufton verwenden**, **Löschen**, **Info**, **Weiterleiten** und **Suchen** werden angezeigt.

HINWEIS: Das Urheberrecht von Musikdateien kann durch internationale Abkommen und nationale Urheberrechtsgesetze geschützt sein. Unter Umständen ist daher eine Genehmigung bzw. Lizenz zum Wiedergeben oder Vervielfältigen von Musiktiteln erforderlich. In einigen Ländern ist die Vervielfältigung von urheberrechtlich geschütztem Material für private Zwecke durch nationale Gesetze verboten. Prüfen Sie vor dem Herunterladen oder Kopieren der Datei die im jeweiligen Land geltenden gesetzlichen Bestimmungen zur Verwendung solchen Materials.

Dateien mithilfe von USB-Massenspeichergeräten übertragen

So übertragen Sie Dateien mithilfe von USB-Geräten

- 1 Schließen Sie das LG-E400 über ein USB-Kabel an einen PC an.
- 2 Die USB-Verbindungsmodus-Liste wird angezeigt. Wählen Sie die Option **USB-Speicher** aus.
- 3 Öffnen Sie den Wechseldatenträger auf Ihrem PC. Sie können die Massenspeicherinhalte auf dem PC anzeigen und die Dateien übertragen.

Multimedia

- 4 Kopieren Sie die Dateien von Ihrem PC in den Laufwerksordner.
- 5 Wählen Sie danach die Option **Nur laden**, um das Telefon vom PC zu trennen.

HINWEIS: Sie müssen zuerst eine microSD-Karte installieren. Ohne microSD-Karte können Sie den USB-Massenspeicher nicht verwenden.

HINWEIS: Wenn Sie den LG Android Platform Driver installiert haben, wird unmittelbar das Popup-Fenster **USB-Speicher aktivieren** angezeigt.

So übertragen Sie Musik-/ Videodateien auf Ihr Telefon

- 1 Verbinden Sie Ihr Telefon über das USB-Kabel mit dem PC. Berühren Sie auf dem Homescreen den Benachrichtigungsauszug und ziehen Sie ihn nach unten. Wählen Sie **USB-Verbindung > USB-Speicher aktivieren**. Öffnen Sie die entsprechenden Ordner, um die Dateien auf dem **Wechseldatenträger** anzuzeigen, der auf dem PC angezeigt wird. Wenn Sie den LG Android Platform Driver nicht auf Ihrem

PC installiert haben, müssen Sie ihn manuell einrichten. Weitere Informationen finden Sie unter „Dateien mithilfe von USB-Massenspeichergeräten übertragen“.

2 Übertragen Sie Musik- oder Videodateien von Ihrem PC in den Speicher des Telefons.

- Sie können Dateien von Ihrem PC mithilfe eines Kartenlesers in Ihren Telefonspeicher verschieben bzw. kopieren.
- Falls Sie eine Videodatei mit einer Untertiteldatei (*.srt-Datei mit dem

gleichen Namen wie die Videodatei) haben, platzieren Sie diese im gleichen Ordner, damit die Untertitel bei der Wiedergabe der Videodatei automatisch angezeigt werden.

- Beim Herunterladen von Musik- oder Videodateien sind die Urheberrechte zu beachten. Beachten Sie, dass beschädigte Dateien oder Dateien mit einer falschen Erweiterung Ihr Telefon beschädigen können.

Multimedia

Daten vom Telefon über Bluetooth senden

Daten über Bluetooth senden Sie können Daten über Bluetooth senden, indem Sie eine entsprechende Anwendung ausführen. Im Gegensatz zu den meisten anderen Mobiltelefonen erfolgt dies nicht über das Bluetooth-Menü.

* **Bilder senden:** Führen Sie die Anwendung **Galerie** aus. Wählen Sie ein Bild aus und berühren Sie **Menü**. Wählen Sie **Teilen** und dann **Bluetooth**. Prüfen Sie, ob Bluetooth aktiviert ist, und wählen Sie dann **Suche**

nach Geräten. Wählen Sie das Gerät, an das Sie Daten senden möchten, aus der Liste aus.

* **Kontakte exportieren:** Führen Sie die Anwendung **Kontakte** aus. Berühren Sie den Kontakt, den Sie exportieren möchten. Berühren Sie die **Menütaste**, und wählen Sie **Weiterleiten > Bluetooth**. Prüfen Sie, ob Bluetooth aktiviert ist, und wählen Sie dann **Suche nach Geräten**. Wählen Sie das Gerät, an das Sie Daten senden möchten, aus der Liste aus.

* **Mehrere ausgewählte Kontakte senden:**

Führen Sie die Anwendung **Kontakte**

aus. Um mehrere Kontakte auszuwählen, drücken Sie die **Menütaste**, und berühren Sie **Weiterleiten**. Wählen Sie die Kontakte aus, die Sie senden möchten, oder berühren Sie oben die Option **Alle wählen**.

Wählen Sie **Weiterleiten > Bluetooth**.

Prüfen Sie, ob Bluetooth aktiviert ist, und wählen Sie dann **Suche nach Geräten**.

Wählen Sie das Gerät aus der Liste aus, an das Sie Daten senden möchten.

* **Mit FTP verbinden (nur FTP-Server wird von diesem Telefon unterstützt):**


Wählen Sie **Einstellungen > Drahtlos und Netzwerke > Bluetooth-Einstellungen**.

Wählen Sie das Kästchen **Sichtbar**. Nun können Sie Ihr Telefon über andere Geräte suchen. Ermitteln Sie den FTP-Service, und stellen Sie eine Verbindung zum FTP-Server her.

- Wenn Sie von anderen Geräten aus nach diesem Telefon suchen möchten, wählen Sie **Einstellungen > Drahtlos und Netzwerke > Bluetooth-Einstellungen**. Wählen Sie das Kästchen **Sichtbar**. Das Kästchen wird nach 120 Sekunden deaktiviert.

Dienstprogramme

Wecker einstellen

- 1 Berühren Sie im Homescreen die Registerkarte **Anwendungen**, und wählen Sie **Uhr**.
- 2 Wenn Sie einen neuen Alarm hinzufügen möchten, berühren Sie , und wählen Sie **Neuer Weckruf**.
- 3 Stellen Sie die Zeit ein, um den Alarm zu aktivieren. Nachdem Sie die Zeit eingestellt haben, informiert Sie das LG-E400 darüber, wie viel Zeit bis zum Beginn des Alarms verbleibt.

- 4 Bestimmen Sie die Optionen **Wiederholen**, **Benachrichtigungstöne** oder **Vibrieren**, und fügen Sie einen **Titel** hinzu, um den Alarm zu benennen. Berühren Sie **Fertig**.

HINWEIS: Um die Alarmeinstellungen in der Alarmliste zu bearbeiten, berühren Sie die **Menütaste**, und wählen Sie **Einstellungen**. Sie können folgende Optionen einstellen: **Alarm im Stumm-Modus**, **Alarmlautstärke**, **Snooze-Dauer** und **Verhalten der Seitentaste**.

Taschenrechner

- 1 Berühren Sie im Homescreen die Registerkarte **Anwendungen**, und wählen Sie **Rechner**.
- 2 Berühren Sie die Zifferntasten, um Zahlen einzugeben.
- 3 Berühren Sie für einfache Berechnungen die gewünschte Funktion (+, -, x oder ÷), gefolgt von =.
- 4 Für kompliziertere Berechnungen berühren Sie die **Menütaste**, berühren Sie **Erweiterte Funktionen**, und wählen Sie dann **sin, cos, tan, log** usw.

Hinzufügen eines neuen Termins

- 1 Berühren Sie im Homescreen die Registerkarte **Anwendungen**, und wählen Sie **Kalender**.
- 2 Zum Prüfen eines Termins berühren Sie das entsprechende Datum. Berühren Sie es länger, wenn Sie einen neuen Termin hinzufügen möchten. Berühren Sie nun **Neuer Termin**.
- 3 Berühren Sie **Was**, und geben Sie dann den Terminnamen ein. Prüfen Sie das Datum, und geben Sie die Uhrzeit für den Beginn und das Ende des Termins ein.

Dienstprogramme

- 4 Berühren Sie außerdem **Wo**, und geben Sie dann den Ort ein.
- 5 Wenn Sie Ihrem Ereignis eine Notiz hinzufügen möchten, berühren Sie **Beschreibung**, und geben Sie die Details ein.
- 6 Wenn Sie den Alarm wiederholen möchten, legen Sie **Wiederholung** und falls erforderlich **Erinnerungen** fest.
- 7 Berühren Sie **Fertig**, um Ihr Ereignis im Kalender zu speichern. Alle Tage mit gespeicherten Terminen werden im Kalender durch ein farbiges Rechteck

hervorgehoben. Zu Beginn eines Termins ertönt ein Alarm, damit Sie immer auf dem Laufenden sind.



Kalenderansicht ändern

- 1 Berühren Sie im Homescreen die Registerkarte **Anwendungen**, und wählen Sie **Kalender**. Berühren Sie die Taste **Menü**.
- 2 Wählen Sie die Kalenderansicht für einen bestimmten Tag, eine Woche oder einen Monat aus.


Sprachmemo

Mit der Sprachmemo-Funktion können Sie Sprachmemos oder andere Audiodateien aufzeichnen.

Ton- und Sprachaufnahme

- 1 Berühren Sie im Homescreen die Registerkarte **Anwendungen**, und wählen Sie **Sprachmemo** aus.
- 2 Berühren Sie , um mit der Aufzeichnung zu beginnen.
- 3 Berühren Sie , um die Aufzeichnung zu beenden.

- 4 Berühren Sie , um die Aufnahme wiederzugeben.

HINWEIS: Berühren Sie , um auf Ihr Album zuzugreifen. Sie können die gespeicherte Aufzeichnung anhören.

Hinweis: Die verfügbare Aufnahmezeit kann von der tatsächlichen Zeit abweichen.

Sprachaufnahme senden

- 1 Nachdem Sie die Aufnahme beendet haben, können Sie den Soundclip senden, indem Sie **Weiterleiten** berühren.

Dienstprogramme

- 2** Wählen Sie **Bluetooth**, **Google Mail** oder **Nachrichten**. Wenn Sie **Google Mail** oder **Nachrichten** auswählen, wird die Sprachaufzeichnung an eine Nachricht angehängt, die Sie wie gewohnt schreiben und senden können.

Polaris Office

Polaris Office ist eine professionelle Lösung für das mobile Büro, mit der Anwender jederzeit bequem verschiedene Dokumente über ihre mobilen Geräte ansehen können, beispielsweise Dateien im Word-, Excel- und PowerPoint-Format.

Dateien verwalten

Polaris Office bietet mobilen Anwendern praktische Funktionen zur Dateiverwaltung. Hierzu zählen Kopieren, Einfügen, Umbenennen und Löschen von Dateien und Ordern direkt über das Gerät.

Dateien ansehen

Mobile Anwender können ab sofort verschiedene Dateiformate wie Microsoft Office-Dokumente oder Adobe PDF problemlos direkt über ihr Mobilgerät anzeigen. Bei der Darstellung von Dokumenten über Polaris Office bleibt

das Layout der Objekte so wie im Originaldokument.

App-Manager

Sie können Ihre Anwendungen mit dem App-Manager verwalten. Damit können Sie ganz einfach die Anzahl derzeit ausgeführter Anwendungen überprüfen und Anwendungen beenden. Zudem können Sie Anwendungen von Ihrem Gerät deinstallieren.




Das Internet



Browser

Mit dem Browser haben Sie direkt von Ihrem Mobiltelefon aus schnellen Zugriff auf eine große Auswahl an Spielen, Musik, Nachrichten, Sport, Unterhaltung und vielem mehr – ganz gleich, wo Sie sich gerade aufhalten. Für jeden Geschmack ist etwas dabei.

HINWEIS: Es werden zusätzliche Gebühren für die Verbindung zu diesen Diensten und das Herunterladen von Inhalten fällig. Erkundigen Sie sich bei Ihrem Netzbetreiber nach eventuellen Zusatzkosten.

Internet-Symbolleiste verwenden

-  Berühren, um eine Seite zurück zu blättern
-  Berühren, um nach vorne zu der Seite zu wechseln, die Sie nach der aktuellen Seite aufgerufen haben. Hier passiert das Gegenteil davon, wenn Sie die Taste **Zurück** drücken, die Sie auf die vorherige Seite leitet.
-  Berühren, um alle offenen Fenster anzuzeigen

-  Berühren, um ein neues Fenster hinzuzufügen
-  Lesezeichen hinzufügen/anzeigen und **Meistbesucht**, **Später lesen** und **Verlauf** anzeigen.

Optionen verwenden

Berühren Sie die **Menütaste**, um Optionen anzuzeigen.

-  **Später lesen** – Aktuelle Webseite in „Später lesen“ hinzufügen
-  **RSS-Newsticker hinzu** – Aktuelle Website dem RSS-Newsticker hinzufügen

 **Seitenlink weiterleiten** – Ermöglicht die Weitergabe des Seitenlinks an andere.

 **Auf Seite suchen** – Ermöglicht die Suche nach Buchstaben oder Worten auf der aktuellen Website.

 **Text auswählen** – Ermöglicht das Kopieren von Text auf der Website.

 **Mehr**

- **Startseite:** Zur Startseite gehen
- **Startseite festlegen:** Aktuelle Seite als Startseite festlegen

Das Internet

- **Verknüpfung auf dem Startbildschirm erstellen:** Verknüpfung zur aktuellen Webseite der Startseite hinzufügen
- **Seiteninfo:** Informationen zur Webseite anzeigen.
- **Downloads:** Zeigt den Downloadverlauf an.
- **Einstellungen:** Browsereinstellungen ändern

TIPP! Um zur vorherigen Seite zurückzukehren, drücken Sie auf die Taste **Zurück**.

Einstellungen

Berühren Sie im Homescreen die Registerkarte **Anwendungen**, blättern Sie danach zur Option **Einstellungen** und berühren Sie diese Option.

Drahtlos und Netzwerke

Hier können Sie Wi-Fi und Bluetooth verwalten. Außerdem können Sie mobile Netzwerke festlegen und in den Flugmodus wechseln.

Flugmodus – Nach dem Wechseln zum Flugmodus werden alle drahtlosen Verbindungen deaktiviert.

Wi-Fi – Berühren Sie diese Option, um Wi-Fi zu aktivieren und eine Verbindung zu verfügbaren Wi-Fi-Netzwerken herzustellen.

Wi-Fi Einstellungen – Mit dieser Option können Sie drahtlose Zugangspunkte einrichten und verwalten. Verwenden Sie diese Option, um die Netzwerkbenachrichtigung festzulegen oder ein Wi-Fi-Netzwerk hinzuzufügen. Die Anzeige der erweiterten Wi-Fi-Einstellungen wird über die Anzeige der Wi-Fi-Einstellungen aufgerufen. Berühren Sie die **Menütaste** und dann **Erweitert**.

Einstellungen

TIPP! MAC-Adresse abrufen

Bei manchen Wireless-Netzwerken mit MAC-Filtern müssen Sie u. U. im Router die MAC-Adresse Ihres LG-E400 eingeben, um eine Verbindung einzurichten.

Die MAC-Adresse finden Sie auf der folgenden Benutzeroberfläche: Berühren Sie **Anwendungen > Einstellungen > Drahtlos und Netzwerke > Wi-Fi-Einstellungen**, und berühren Sie die **Menütaste**. Wählen Sie anschließend **Erweitert > MAC-Adresse**.

Bluetooth – Berühren Sie diese Option, um Bluetooth zu aktivieren und eine Verbindung zu Bluetooth-Geräten herzustellen.

Bluetooth-Einstellungen – Verwenden Sie diese Option, um den Gerätenamen und die Sichtbarkeit festzulegen und nach anderen Geräten zu suchen. Alternativ können Sie die Listen der bereits von Ihnen konfigurierten und der von Ihrem Telefon bei dem letzten relevanten Scan ermittelten Bluetooth-Geräte prüfen.

Tethering & mobiler Hotspot – Sie können Einstellungen für USB-Tethering und mobile Wi-Fi Hotspots konfigurieren.

VPN-Einstellungen – Zeigt die Liste der bereits von Ihnen konfigurierten Virtual Private Networks (VPNs) an. Ermöglicht Ihnen das Hinzufügen verschiedener VPN-Typen.

Mobile Netzwerke – Hier können Sie Optionen für Roaming, Netzmodus und -betreiber, Namen von Zugangspunkten (APNs etc.) festlegen.

Anrufeinstellungen

< Anrufbegrenzung >

Wählen Sie **Anrufbegrenzung**, um eine Liste von Nummern zu aktivieren und zu erstellen,

die von Ihrem Mobiltelefon aus angerufen werden können. Sie brauchen dazu Ihren PIN2-Code, den Sie von Ihrem Netzbetreiber erhalten. Von diesem Mobiltelefon können dann nur noch Nummern aus der Festwahlliste angerufen werden.

< Mobilbox >

Mailbox-Dienst – Ermöglicht die Auswahl des Mailbox-Dienstes Ihres Mobilfunkbetreibers.

Mailbox-Einstellungen – Wenn Sie den Mailbox-Dienst Ihres Anbieters verwenden, können Sie hier die Telefonnummer

Einstellungen

für das Abhören und Verwalten Ihrer Sprachmitteilungen eingeben.

< **Sonstige Anrufeinstellungen** >

Abwesenheitsmeldungen – Wenn Sie einen Anruf ablehnen, können Sie mit dieser Funktion schnell eine Nachricht übermitteln. Diese Funktion ist z. B. in Besprechungen sehr hilfreich.

Rufweiterleitung – Wählen Sie, ob alle Anrufe weitergeleitet werden sollen, wenn besetzt ist, niemand den Anruf annimmt oder kein Signal empfangen wird.

Anruf Sperre – Wählen Sie diese Option aus, wenn Sie Anrufe sperren möchten. Geben Sie das Kennwort für die Anruf Sperre ein. Informieren Sie sich bitte bei Ihrem Netzbetreiber über diesen Service.

Anruf abweisen – Hier können Sie die Funktion zum Abweisen von Anrufen einstellen. Wählen Sie aus den Optionen **Aus**, **Listeneintrag abweisen** oder **Alle Anrufe abweisen**.

Anrufkosten – Anzeigen der Gebühren für Ihre Anrufe. Dieser Dienst ist netzabhängig und wird nicht von allen Anbietern unterstützt.

Anrufdauer anzeigen – Anzeigen der Dauer des letzten Anrufs, aller Anrufe, der ausgehenden und eingehenden Anrufe.

Zusätzliche Einstellungen – Hier können Sie folgende Einstellungen ändern:

Anrufer-ID – Wählen Sie, ob Ihre Nummer angezeigt werden soll, wenn Sie jemanden anrufen. (Dieser Dienst ist netzabhängig und wird nicht von allen Anbietern unterstützt.)

Anklopfen – Wenn diese Option aktiviert ist, werden Sie vom Telefon auf eingehende Anrufe hingewiesen, wenn Sie bereits ein Gespräch führen (je nach Mobilfunkanbieter).

Töne

< Allgemein >

Lautlos-Modus – Hiermit können Sie alle Töne (einschließlich Ruf- und Benachrichtigungstöne) stumm schalten, mit Ausnahme der Musik- und Videotöne und der aktivierten Alarme. Medien und Alarme müssen über die entsprechenden Anwendungen stumm geschaltet werden.

Einstellungen

Vibrieren – Mit dieser Option können Sie festlegen, dass das Telefon bei einem eingehenden Anruf vibriert.

Lautstärke – Mit dieser Option können Sie die Lautstärke für Klingeltöne, Medien und Alarme festlegen. Wenn Sie die Option zur Verwendung der Lautstärke eingehender Anrufe für Benachrichtigungen deaktivieren, können Sie die Lautstärke für eingehende Anrufe und Benachrichtigungen separat einstellen.

< **Eingehende Anrufe** >

Rufton – Ermöglicht die Anpassung der Lautstärke für den Klingelton bei eingehenden Anrufen.

< **Benachrichtigungen** >

Benachrichtigungston – Mit dieser Option können Sie den Standard-Benachrichtigungston festlegen.

< **Feedback** >

Tastentöne – Mit dieser Option können Sie festlegen, dass Ihr Telefon beim Eingeben einer Nummer an der Tastatur Töne abspielt.

Touchscreen-Töne – Mit dieser Option können Sie festlegen, dass Ihr Telefon beim Berühren von Schaltflächen, Symbolen und anderen berührungsempfindlichen Anzeigeelementen einen Ton abspielt.

Bildschirm Sperre – Mit dieser Option können Sie festlegen, dass Ihr Telefon beim Sperren und Entsperren des Bildschirms einen Ton abspielt.

Anzeige

Helligkeit – Passen Sie die Displayhelligkeit an.

Automatisch drehen – Verwenden Sie diese Option, um die Ausrichtung beim Drehen des Telefons automatisch zu ändern.

Animation – Verwenden Sie diese Option, um eine Animation anzuzeigen.

Automatische Bildschirm Sperre – Verwenden Sie diese Option, um die Verzögerungszeit für die Bildschirm Sperre festzulegen.

Einstellungen

Standort und Sicherheit

Drahtlose Netzwerke verwenden –

Wenn Sie die Option **Drahtlose Netzwerke verwenden** aktivieren, ermittelt das Telefon mithilfe von Wi-Fi und Mobilfunknetzen Ihren ungefähren Standort. Wenn Sie diese Option wählen, werden Sie um Ihre Zustimmung gebeten, dass Google bei der Bereitstellung dieser Dienste Ihre Standortinformationen verwenden darf.

GPS-Satelliten verwenden – Wenn Sie die Option **GPS-Satelliten verwenden** aktivieren, ermittelt das Telefon Ihren

Standort straßengenau.

Display-Sperre einrichten – Legen Sie zum Schutz Ihres Telefons ein Entsperrungsmuster fest. Hierzu wird eine Anzahl von Bildschirmen angezeigt, die Ihnen beim Zeichnen eines Entsperrungsmusters helfen. Sie können die **PIN** oder ein **Passwort** anstelle eines **Musters** verwenden oder die Option **Keins** wählen.

Wenn Sie das Telefon das nächste Mal einschalten oder das Display aktivieren, werden Sie aufgefordert, Ihr Entsperrungsmuster zu zeichnen, um den Bildschirm zu entsperren.

SIM-Sperrung einrichten – Richten Sie die SIM-Kartensperrung ein, oder ändern Sie die SIM-PIN.

Sichtbare Passwörter – Wählen Sie diese Option, um Passwörter während der Eingabe anzuzeigen, bzw. deaktivieren Sie sie, um die Passwörter während der Eingabe auszublenden.

Geräte-Administratoren – Fügen Sie einen oder mehrere Administratoren hinzu.

Sichere Anmeldeinformationen verwenden – Mit dieser Option können Sie auf Sicherheitszertifikate zugreifen.

Von Speicherkarte installieren – Wählen Sie diese Option, um verschlüsselte Zertifikate von Ihrer SD-Karte zu installieren.

Passwort festlegen – Mit dieser Option können Sie das Passwort Ihres Anmeldeinformationsspeichers festlegen oder ändern.

Speicherinhalt löschen – Mit dieser Option können Sie den Inhalt der Anmeldeinformation löschen und das Passwort zurücksetzen.

Einstellungen

Anwendungen

Sie können Anwendungen verwalten und Schnellstartverknüpfungen festlegen.

Unbekannte Quellen – Standardeinstellung zum Installieren von Anwendungen, die nicht über Market bezogen werden.

Anwendungen verwalten – Mit dieser Option können Sie installierte Anwendungen verwalten und entfernen.

Ausgeführte Dienste – Überprüfen Sie, welche Dienste aktuell ausgeführt werden.

Speichernutzung – Zeigen Sie an, wie viel Speicher durch Anwendungen belegt ist.

Akkuverbrauch – Zeigt die Akkuverbraucher an.

Entwicklung – Wählen Sie Optionen für die Anwendungsentwicklung aus.

Konten und Synchronisierung

< Synchronisations-Einstellungen >

Datensynchronisation – Diese Option gestattet es Anwendungen, Daten im Hintergrund zu synchronisieren, unabhängig davon, ob sie gerade mit

diesen Anwendungen arbeiten. Wenn Sie diese Option deaktivieren, wird die Akkulast verringert; auch die Datenlast wird verringert (aber nicht eliminiert).

Automatische Synchronisation – Diese Option gestattet es Anwendungen, Daten auf Grundlage eines eigenen Zeitplans zu synchronisieren, zu versenden und zu empfangen.

< **Konten verwalten** >

Zeigt die Liste aller Google-Konten und anderen Konten an, die Sie auf dem Telefon hinzugefügt haben.

Wenn Sie ein Konto auf diesem Bildschirm berühren, wird die entsprechende Kontoanzeige geöffnet.

Datenschutz

Ändern Sie die Einstellungen für die Verwaltung Ihrer Einstellungen und Daten.

- **Meine Daten sichern:** Zum Sichern Ihrer Einstellungen und Anwendungsdaten auf dem Google-Server.
- **Autom. Wiederherstellung:** Zum Wiederherstellen Ihrer Einstellungen und Anwendungsdaten, wenn die

Einstellungen

Anwendungen auf Ihrem Gerät neu installiert werden.

- **Speicher zurücksetzen:** Zum Zurücksetzen Ihrer Einstellungen auf die Werkseinstellung und Löschen aller Ihrer Daten. Wenn Sie das Telefon auf diese Art zurücksetzen, werden Sie aufgefordert, die Informationen, die Sie beim ersten Start von Android eingegeben haben, erneut einzugeben.

Speicherverwaltung

< USB-Verbindungsmodus >

USB-Speicher – Wenn eine Speicherkarte installiert wurde, können Sie Ihr Telefon als Massenspeichergerät verwenden. Sie können **USB-Speicher** als Standardeinstellung für den USB-Verbindungsmodus festlegen.

< Interner Speicher >

Prüfen Sie den gesamten verfügbaren internen Speicherplatz. Berühren Sie **Internen Speicher löschen**, um alle Daten aus dem internen Speicher zu löschen.

< Speicherkarte >

Prüfen Sie den verfügbaren Gesamtspeicherplatz auf Ihrer Speicherkarte. Berühren Sie **Speicherkarte entfernen**, um die Speicherkarte sicher zu entfernen. Berühren Sie **Speicherkarte löschen**, um alle Daten auf der Karte zu löschen.

< Systemspeicher >

Hier können Sie den verfügbaren Speicher prüfen.

Sprache und Tastatur

Einstellung von lokaler Sprache und Region sowie Tastatureinstellungen.

Spracheingabe und Sprachausgabe

< Spracheingabe >

Spracherkennungseinstellungen – Mit den **Spracherkennungseinstellungen** können Sie die Spracherkennungsfunktion von Android konfigurieren.

- **Sprache:** Diese Option öffnet einen Bildschirm, in dem Sie die Sprache für die Spracherkennung einstellen können.

Einstellungen

- **SafeSearch:** Diese Option öffnet einen Bildschirm, in dem Sie einstellen können, ob bestimmte Ergebnisse durch den Google SafeSearch-Filter blockiert werden sollen.
- **Beleidigungen sperren:** Wenn Sie diese Option deaktiviert lassen, erkennt und schreibt die Google Spracherkennung Wörter, die viele Menschen als anstößig empfinden. Wenn Sie diese Option aktivieren, werden diese Wörter durch Platzhalter aus Rautensymbolen ersetzt (*).

< Sprachausgabe >

Sprachausgabe-Einstellungen – Mit den **Sprachausgabe-Einstellungen** konfigurieren Sie den Android-Sprachsynthesizer für Anwendungen, die diesen nutzen.

HINWEIS: Wenn auf Ihrem Telefon keine Sprachsynthesizerdaten installiert wurden, ist nur die Einstellung **Sprachdaten installieren** verfügbar.

- **Beispiel anhören:** Diese Option spielt ein kurzes Beispiel des Sprachsynthesizers mit Ihren aktuellen Einstellungen ab.

- **Immer meine Einst. verwenden:**

Aktivieren Sie diese Option, um die Synthesizer-Einstellungen universell für alle Anwendungen zu verwenden.

- **Standardmodul:** Diese Option öffnet einen Dialog, in dem Sie die Sprachsynthesizer-Anwendung auswählen können, falls mehrere installiert wurden.

- **Sprachdaten installieren:** Wenn auf Ihrem Telefon keine Sprachsynthesizerdaten installiert sind, können Sie mit dieser Option auf Android Market einen Sprachsynthesizer herunterladen und

installieren. Diese Option ist nicht sichtbar, wenn ein Sprachsynthesizer installiert ist.

- **Sprechgeschwindigkeit:** Diese Option öffnet einen Dialog, in dem Sie die Sprechgeschwindigkeit des Synthesizers einstellen können.

- **Sprache:** Diese Option öffnet einen Dialog, in dem Sie die Sprache einstellen können, in der der Synthesizer Text lesen soll. Diese Option ist besonders hilfreich in Kombination mit der Option **Immer meine Einst. verwenden**. So stellen Sie sicher, dass die Sprachausgabe von Text

Einstellungen

in verschiedenen Anwendungen korrekt funktioniert.

- **Pico TTS:** Die Einstellungen für Pico TTS konfigurieren.

Eingabehilfen

Mit diesen **Einstellungen** konfigurieren Sie alle Eingabehilfen-Plug-Ins, die Sie auf dem Telefon installiert haben.

HINWEIS: Dies setzt zusätzliche Plug-Ins voraus.

Datum und Uhrzeit

Mit den **Datum und Uhrzeit**-Einstellungen legen Sie fest, wie Datumsanzeigen erfolgen sollen. Über diese Einstellungen können Sie auch einen eigenen Zeitwert einstellen und Ihre Zeitzone bestimmen, statt die aktuelle Zeit über das mobile Netzwerk zu beziehen.

Telefoninfo

Zeigen Sie die rechtlichen Hinweise an und überprüfen Sie den Telefonstatus und die Softwareversion.

Softwareaktualisierung

Software-Update für das Mobiltelefon

Software-Update für Ihr LG Mobiltelefon aus dem Internet

Weitere Informationen zur Verwendung dieser Funktion finden Sie unter <http://update.lgmobile.com> oder <http://www.lg.com/common/index.jsp> → Land und Sprache auswählen.

Mit dieser Funktion können Sie die Firmware Ihres Mobiltelefons bequem über das Internet aktualisieren und brauchen dafür kein Service-Center aufzusuchen. Diese

Funktion ist nur verfügbar, wenn LG eine neuere Version der Firmware für Ihr Gerät veröffentlicht.

Das Programm zur Aktualisierung der Firmware von Mobiltelefonen erfordert während des Aktualisierungsvorgangs Ihre volle Aufmerksamkeit. Bitte beachten Sie alle zu den einzelnen Schritten angezeigten Anweisungen und Hinweise, bevor Sie fortfahren. Bitte beachten Sie, dass das Entfernen des Datenkabels oder das Entfernen des Akkus während des Upgrades zu schwerwiegenden Schäden an Ihrem Mobiltelefon führen kann.

Softwareaktualisierung

HINWEIS: LG behält sich das Recht vor, Firmware-Aktualisierungen nur für ausgewählte Modelle und nach freiem Ermessen herauszugeben, und garantiert nicht die Verfügbarkeit neuerer Versionen der Firmware für alle Geräte.

Software-Update für Ihr LG Mobiltelefon via Over-the-Air (OTA)

Mit dieser Funktion können Sie die Firmware ihres Telefons über OTA und ohne das Anschließen eines USB-Datenkabels aktualisieren. Diese Funktion ist nur verfügbar, wenn LG eine neuere Version der Firmware für Ihr Gerät veröffentlicht.

Zuerst können Sie die Softwareversion auf Ihrem Mobiltelefon prüfen: **Einstellungen > Telefoninfo > Software Update > Jetzt auf Updates prüfen.**

Sie können Aktualisierungen um 1 Stunde, 4 Stunden, 8 Stunden oder 24 Stunden verzögern. In diesem Fall benachrichtigt Sie die Anwendung, wenn eine Aktualisierung bevorsteht. Aktualisierungen können Sie auch manuell durchführen.

HINWEIS: Diese Funktion hängt von Ihrem Dienstanbieter, Ihrer Region oder Ihrem Land ab.

DivX Mobile **DIVX**

INFORMATIONEN ZU DIVX VIDEO: DivX® ist ein digitales Videoformat von DivX, LLC, einer Tochter der Rovi Corporation. Dies ist ein offizielles, DivX Certified® Gerät, das DivX-Videos abspielt. Weitere Informationen sowie Software-Tools zum Konvertieren Ihrer Dateien in das DivX-Videoformat finden Sie unter www.divx.com.

INFO ZU DIVX-VIDEO-ON-DEMAND:

Zum Abspielen von erworbenen DivX-Video-on-Demand-(VOD-)Filmen mit DivX auf diesem DivX Certified® Gerät ist eine

DivX-Registrierung erforderlich. Um einen Registrierungscode zu erhalten, rufen Sie im Setup-Menü den Abschnitt „DivX VOD“ auf. Unter vod.divx.com erhalten Sie ausführliche Informationen, wie Sie Ihre Registrierung durchführen.

DivX Certified® für die Wiedergabe von DivX®-Videos bis 320 x 240.

DivX®, DivX Certified® und zugehörige Logos sind Marken der Rovi Corporation oder ihrer Tochterunternehmen und werden unter Lizenz verwendet.

Softwareaktualisierung

Hinweis:

Open-Source-Software

Den jeweiligen Quellcode unter GPL, LGPL, MPL und anderen Open-Source-Lizenzen erhalten Sie unter <http://opensource.lge.com/>

Alle dazugehörigen Lizenzbedingungen, Haftungsausschlüsse und Hinweise sind mit den Quellcodes zum Download verfügbar.

Zubehör

Diese Zubehörteile stehen für Ihr LG-E400 zur Verfügung. (Die nachfolgend beschriebenen Produkte sind nicht zwingend im Lieferumfang enthalten.)

Ladegerät



Akku



Datenkabel

Verbinden Sie Ihr LG-E400 mit dem PC.



Benutzerhandbuch

Erfahren Sie mehr über Ihr LG-E400.



Stereo-Kopfhörer



HINWEIS:

- Verwenden Sie ausschließlich Originalzubehör von LG.
- Die Missachtung dieses Hinweises kann zum Erlöschen Ihrer Garantie führen.
- Zubehörteile können je nach Land oder Region unterschiedlich sein.

Technische Daten

Umgebungstemperatur

Max.: +55 °C (entladen), +45 °C (laden)

Min.: -10 °C

Fehlerbehebung

In diesem Kapitel werden Probleme aufgelistet, die bei der Verwendung des Mobiltelefons auftreten können. Bei manchen Problemen müssen Sie sich an Ihren Dienstanbieter wenden, die meisten können Sie jedoch einfach selbst beheben.

Nachricht	Mögliche Ursachen	Mögliche Abhilfemaßnahmen
SIM-Fehler	Im Mobiltelefon befindet sich keine SIM-Karte, oder sie wurde falsch eingesetzt.	Achten Sie darauf, dass die SIM-Karte korrekt eingesetzt ist.

Fehlerbehebung

Nachricht	Mögliche Ursachen	Mögliche Abhilfemaßnahmen
Keine Netzverbindung / Netzverbindung geht verloren	Signal ist zu schwach, oder Sie befinden sich außerhalb des Betreibernetzwerks. Betreiber hat neue Dienste eingeführt.	Gehen Sie zu einem Fenster oder offenen Bereich. Überprüfen Sie die Netzwerkabdeckungskarte des Netzbetreibers. Prüfen Sie, ob die SIM-Karte älter als 6 bis 12 Monate ist. Ist das der Fall, tauschen Sie die SIM-Karte in der nächsten Filiale Ihres Mobilfunkbetreibers aus. Wenden Sie sich an Ihren Dienstanbieter.

Nachricht	Mögliche Ursachen	Mögliche Abhilfemaßnahmen
Codes stimmen nicht überein	<p>Um einen Sicherheitscode zu ändern, müssen Sie den neuen Code durch erneute Eingabe bestätigen.</p> <p>Die zwei eingegebenen Codes stimmen nicht überein.</p>	<p>Falls Sie Ihren Code vergessen, wenden Sie sich an Ihren Mobildienstanbieter.</p>
Eine Anwendung kann nicht eingerichtet werden	<p>Diese Funktion wird nicht vom Dienstanbieter unterstützt oder muss registriert werden.</p>	<p>Wenden Sie sich an Ihren Dienstanbieter.</p>

Fehlerbehebung

Nachricht	Mögliche Ursachen	Mögliche Abhilfemaßnahmen
Anrufe nicht möglich	Fehler beim Wählvorgang Neue SIM-Karte eingesetzt. Maximale Prepaid-Kosten erreicht.	Das neue Netz ist nicht autorisiert. Überprüfen Sie, ob neue Beschränkungen vorliegen. Wenden Sie sich an Ihren Dienstanbieter, oder setzen Sie die Höchstwerte mit der PIN2 zurück.
Mobiltelefon kann nicht eingeschaltet werden	Ein-/Aus-Taste wurde zu kurz gedrückt. Akku wurde nicht aufgeladen. Akkukontakte sind verschmutzt.	Drücken Sie die Ein-/Aus-Taste mindestens zwei Sekunden lang. Laden Sie den Akku auf. Überprüfen Sie die Ladeanzeige auf dem Display. Reinigen Sie die Akkukontakte.

Nachricht	Mögliche Ursachen	Mögliche Abhilfemaßnahmen
Ladefehler	<p>Akku wurde nicht aufgeladen.</p> <p>Außentemperatur zu heiß oder zu kalt.</p> <p>Kontaktprobleme</p> <p>Keine Spannung</p> <p>Ladegerät defekt</p> <p>Falsches Ladegerät</p> <p>Akku defekt</p>	<p>Laden Sie den Akku auf.</p> <p>Stellen Sie sicher, dass das Telefon bei normalen Temperaturen aufgeladen wird.</p> <p>Überprüfen Sie das Ladegerät und die Verbindung zum Telefon. Überprüfen Sie die Akkukontakte und reinigen Sie sie gegebenenfalls.</p> <p>Verwenden Sie eine andere Steckdose für das Ladegerät. Wenn sich das Ladegerät nicht erwärmt, tauschen Sie es aus.</p> <p>Verwenden Sie nur Original-Zubehör von LG.</p> <p>Tauschen Sie den Akku aus.</p>

Fehlerbehebung

Nachricht	Mögliche Ursachen	Mögliche Abhilfemaßnahmen
Nummer nicht zulässig	Die Funktion „Anrufbegrenzung“ wurde aktiviert.	Deaktivieren Sie die Funktion ggf. im Menü „Einstellungen“.
SMS und Bilder können nicht gesendet/empfangen werden	Speicher voll	Löschen Sie einige Nachrichten auf dem Telefon.
Dateien können nicht geöffnet werden	Nicht unterstütztes Dateiformat	Prüfen Sie die Dateiformate, die unterstützt werden.

Nachricht	Mögliche Ursachen	Mögliche Abhilfemaßnahmen
Speicherkarte funktioniert nicht	Es werden die Dateisysteme FAT16 und FAT32 unterstützt.	Überprüfen Sie das Dateisystem der SD-Karte mithilfe eines Speicherkartenlesers, oder formatieren Sie die SD-Karte mithilfe des Telefons.
Der Bildschirm wird nicht aktiviert, wenn ein Anruf eingeht.	Problem mit dem Näherungssensor	Falls Sie ein Schutzband oder ein Schutzgehäuse verwenden, prüfen Sie, ob der Bereich um den Näherungssensor abgedeckt ist. Stellen Sie sicher, dass der Bereich um den Näherungssensor sauber ist.
Kein Sound	Vibrationsmodus	Prüfen Sie die Einstellung des Menüs „Töne“, um sicherzustellen, dass Sie nicht den Vibrations- oder Lautlos-Modus aktiviert haben.

Fehlerbehebung

Nachricht	Mögliche Ursachen	Mögliche Abhilfemaßnahmen
Anruf wird beendet oder das Telefon hängt	Zeitweiliges Softwareproblem	Entnehmen Sie den Akku, setzen Sie ihn wieder ein, und schalten Sie das Telefon ein. Führen Sie eine Softwareaktualisierung über die Website aus.
Telefon bleibt gesperrt und ist nicht funktionsfähig.	Zeitweiliges Softwareproblem	<ol style="list-style-type: none">1. Schalten Sie das Telefon aus.2. Entfernen Sie die rückseitige Abdeckung.3. Entnehmen Sie den Akku und setzen Sie ihn wieder ein.4. Setzen Sie die rückseitige Abdeckung auf.5. Schalten Sie das Telefon wieder ein.

Wi-Fi (WLAN)

Dieses Gerät kann in allen europäischen Ländern verwendet werden.

Das WLAN kann innerhalb der EU in Innenräumen uneingeschränkt verwendet werden. In Frankreich, Russland und der Ukraine ist eine Verwendung im Freien jedoch nicht möglich.

Allgemeine Anfragen

< LG Consumer Information Center >

Telefonisch unter: **01803-11 54 11**

(0,09 € / Anruf aus dem Festnetz der DTAG; Mobilfunkpreise können erheblich abweichen)



CE 0168 