

Pytania ogólne

Infolinia LG Electronics Polska

0801-54-54-54

022-4-54-54-54

(koszt połączenia wg cennika usług powszechnych operatora.)



LG

Life's Good

WERSJA POLSKA

ENGLISH

Instrukcja obsługi

LG-E400

P/N : MFL67521011 (1.1)

www.lg.com



CE 0168 

Łączność Wi-Fi (WLAN)

To urządzenie może być używane we wszystkich krajach Europejskich.

W Unii Europejskiej korzystanie z sieci WLAN wewnątrz budynków nie jest objęte żadnymi ograniczeniami.

Korzystanie z sieci WLAN na zewnątrz budynków jest zabronione we Francji, w Rosji i na Ukrainie.

Wi-Fi (WLAN)

This equipment may be operated in all European countries.

The WLAN can be operated in the EU without restriction indoors, but cannot be operated outdoors in France, Russia and Ukraine.



WERSJA POLSKA

LG-E400 Instrukcja obsługi

Ta instrukcja zawiera podstawowe informacje dla osób rozpoczynających korzystanie z telefonu.

Więcej informacji można znaleźć na stronie internetowej www.lg.com.

- Niektóre informacje zawarte w tej instrukcji mogą nie odnosić się do zakupionego telefonu. Jest to zależne od oprogramowania telefonu i operatora sieci komórkowej.
- Ze względu na konieczność używania dotykowej klawiatury ekranowej ten telefon nie jest zalecany dla osób niewidomych i niedowidzących.
- Copyright ©2012 LG Electronics, Inc. Wszelkie prawa zastrzeżone. Nazwa LG i logo LG to zastrzeżone znaki towarowe firmy LG Group i jej jednostek powiązanych. Wszystkie pozostałe znaki towarowe należą do odpowiednich właścicieli.
- Google™, Google Maps™, Gmail™, Google Talk™ i Android Market™ są znakami towarowymi firmy Google, Inc.

* Pamiętaj, że telefon LG-E400 często wykorzystuje połączenia danych. Wykup u swojego Operatora stosowny pakiet danych, by uniknąć dodatkowych opłat za połączenia.



Spis treści

Wskazówki dotyczące bezpieczeństwa i prawidłowego użytkowania.....7

Ważna uwaga21

Opis telefonu37

Wkładanie karty SIM i baterii40

Ładowanie telefonu41

Wkładanie karty pamięci42

Formatowanie karty pamięci44

Ekran główny45

Wskazówki dotyczące ekranu dotykowego45

Blokowanie telefonu46

Ekran odblokowania47

Tryb cichy47

Ekran główny47

Dodawanie widgetów do ekranu głównego48

Powrót do poprzednio używanych aplikacji.....50

Pasek powiadomień50

Wyświetlanie paska stanu51

Klawiatura ekranowa54

Konfiguracja konta Google.....56

Wi-Fi57

Włączanie połączenia

Wi-Fi.....57

Łączenie z sieciami

Wi-Fi.....57

Udostępnianie połączenia transmisji danych.....58

Ustawienia udostępniania Internetu przez USB i przenośnego punktu dostępu Wi-Fi	60
Aby udostępnić połączenie danych sieciowych przez USB:.....	61
Udostępnianie Internetu przez USB i udostępnianie danych	61
Aby udostępnić połączenie danych telefonu jako przenośny punkt dostępu Wi-Fi:.....	62

Aby zmienić nazwę lub zabezpieczyć przenośny punkt dostępu:.....	63
Połączenia	66
Nawiązywanie połączenia	66
Nawiązywanie połączeń z kontaktami	66
Odbieranie i odrzucanie połączenia	67
Regulowanie głośności połączenia	67

Nawiązywanie drugiego połączenia	67
Wyświetlanie rejestrów połączeń.....	68
Ustawienia połączeń.....	69
Kontakty.....	70
Wyszukiwanie kontaktu .	70
Dodawanie nowego kontaktu	70
Ulubione kontakty.....	71
Przenoszenie kontaktów ze starego telefonu na nowy telefon	72

Spis treści

SMS/MMS.....73	Dodawanie i edytowanie kont e-mail.....82	Nagrywanie krótkiego filmu90
SMS/MMS.....73		Po zarejestrowaniu klipu wideo90
Wysyłanie wiadomości..73	Aparat83	Korzystanie z ustawień zaawansowanych.....91
Skrzynka wg wątków75	Opis ekranu kamery83	Wyświetlanie zapisanych klipów wideo.....93
Używanie emotikonów ..75	Szybkie robienie zdjęć ..84	Regulacja głośności w trakcie wyświetlania klipu wideo93
Zmiana ustawień wiadomości75	Po wykonaniu zdjęcia ...84	
	Korzystanie z ustawień zaawansowanych.....85	
E-mail77	Wyświetlanie zapisanych zdjęć88	
Otwieranie aplikacji E-mail i ekran Konta77	Kamera89	
Redagowanie i wysyłanie wiadomości79	Opis ekranu kamery89	Multimedia.....94
Praca z folderami kont..81		Dodatkowe aplikacje94

Galeria	94
Tryby wyświetlania	94
Widok paska czasu	94
Muzyka	95
Odtwarzanie utworów ...	95
Przenoszenie plików przy użyciu urządzeń pamięci masowej USB	97
Jak przesłać do telefonu pliki muzyczne/wideo ...	97
Przesyłanie danych z telefonu przez połączenie Bluetooth.....	99

Narzędzia.....	102
Ustawianie alarmu.....	102
Korzystanie z kalkulatora.....	102
Dodawanie zdarzeń do kalendarza.....	103
Zmiana widoku kalendarza.....	104
Dyktafon.....	104
Nagrywanie dźwięku lub głosu.....	104
Wysyłanie nagrania głosowego	105

Polaris Office	105
Menadżer aplikacji	106
Internet.....	107
Internet	107
Korzystanie z paska narzędzi przeglądarki..	107
Korzystanie z opcji.....	108
Ustawienia.....	110
Sieci bezprzewodowe .	110
Ustawienia połączeń...	112
Dźwięk	115
Wyświetlacz.....	116

Spis treści

Lokalizacja i zabezpieczenia	117
Aplikacje	119
Konta i synchronizacja.	119
Prywatność.....	120
Pamięć.....	121
Język i klawiatura.....	121
Ustawienia głosowe....	122
Ułatwienia dostępu.....	124
Łączność	124
Data i czas	125
Informacje o telefonie.	125

Aktualizowanie oprogramowania.....126

Aktualizacja oprogramowania telefonu.....	126
Telefon komórkowy z obsługą formatu DivX	128

Akcesoria.....130

Dane techniczne.....131

Rozwiązywanie problemów.....132

Wskazówki dotyczące bezpieczeństwa i prawidłowego użytkowania

Prosimy zapoznać się z poniższymi wskazówkami. Ich nieprzestrzeganie może stanowić zagrożenie lub być niezgodne z prawem.

Narażenie na wpływ fal radiowych

Informacje dotyczące oddziaływania fal radiowych oraz współczynnika SAR (ang. Specific Absorption Rate).

Telefon komórkowy LG-E400 zaprojektowano w sposób zapewniający zgodność z obowiązującymi wymaganiami bezpieczeństwa w zakresie oddziaływania

fal radiowych. Wymagania te oparto na wskazaniach naukowych, określających marginesy bezpieczeństwa zapewniające ochronę wszystkich osób, bez względu na ich wiek i stan zdrowia.

- We wskazaniach związanych z oddziaływaniem fal radiowych posłużono się jednostką pomiaru znaną jako współczynnik SAR (ang. Specific Absorption Rate). Testy mierzące wartość SAR są przeprowadzane z użyciem standardowych metod, gdy telefon emituje najwyższą udokumentowaną dla niego moc promieniowania we

Wskazówki dotyczące bezpieczeństwa i prawidłowego użytkowania

- wszystkich wykorzystywanych zakresach częstotliwości.
- Mimo iż poszczególne modele telefonów LG mogą różnić się wartością współczynnika SAR, wszystkie zaprojektowano tak, by spełniały odpowiednie wytyczne dotyczące oddziaływania fal radiowych.
 - Graniczna wartość współczynnika SAR zalecana przez organizację International Commission on Non-Ionizing Radiation Protection (ICNIRP) to 2 W/kg (wartość uśredniona dla 10 g masy ciała).
 - Najwyższa wartość współczynnika SAR uzyskana podczas badań tego modelu telefonu przy użyciu systemu DASy4 wynosi 1,10 W/kg (10 g) dla telefonu trzymanego przy uchu oraz 0,572 W/kg (10 g) dla telefonu noszonego blisko ciała.
 - To urządzenie jest zgodne z wytycznymi dotyczącymi narażenia na wpływ fal radiowych pod warunkiem użytkowania w normalnej pozycji przy uchu lub co najmniej 1,5 cm od ciała. Etui, zaczep do paska lub uchwyt używany do noszenia telefonu nie powinien zawierać elementów metalowych,

a ponadto powinien zapewniać odległość telefonu od ciała równą co najmniej 1,5 cm.

W celu wysłania plików danych lub wiadomości urządzenie wymaga odpowiedniej jakości połączenia z siecią. W niektórych przypadkach przesyłanie plików danych lub wiadomości może być opóźnione aż do momentu uzyskania takiego połączenia. Aż do zakończenia transmisji należy zapewnić odległość od ciała podaną w powyższych instrukcjach.

Czyszczenie i konserwacja produktu

OSTRZEŻENIE

Korzystaj tylko z baterii, ładowarek i akcesoriów dodatkowych, które zostały zatwierdzone do użytku z danym modelem telefonu. Użycie jakichkolwiek innych urządzeń dodatkowych grozi unieważnieniem wszelkich homologacji i gwarancji na telefon. Może też być niebezpieczne.

Wskazówki dotyczące bezpieczeństwa i prawidłowego użytkowania

- Nie rozkładaj telefonu na części. Jeśli wymagana jest naprawa, oddaj telefon do specjalistycznego punktu serwisowego.
- Naprawy gwarancyjne mogą obejmować wymianę części na nowe lub naprawione oferujące parametry i funkcje odpowiadające wymienianym częściom. Decyzja o wyborze konkretnego rozwiązania należy do firmy LG.
- Zachowaj odpowiednią odległość pomiędzy telefonem a urządzeniami elektrycznymi, takimi jak telewizory, odbiorniki radiowe i komputery osobiste.
- Zachowaj odpowiednią odległość pomiędzy telefonem a źródłami ciepła, takimi jak kaloryfery czy kuchenki.
- Nie upuszczaj telefonu.
- Nie narażaj urządzenia na mechaniczne wibracje lub wstrząsy.
- Wyłączaj telefon w miejscach, w których nakazują to specjalne przepisy. Telefonu nie wolno na przykład używać w szpitalach, gdyż może on zakłócać pracę wrażliwego na promieniowanie radiowe sprzętu medycznego.

- W trakcie ładowania nie należy dotykać telefonu mokrymi rękoma. Może to spowodować porażenie prądem elektrycznym lub poważne uszkodzenie telefonu.
- Nie ładuj telefonu w pobliżu materiałów łatwopalnych, ponieważ telefon może się rozgrzać i spowodować zagrożenie pożarem.
- Zewnętrzną część urządzenia należy czyścić suchą szmatką (nie należy korzystać z rozpuszczalników, takich jak benzen, rozcieńczalnik czy alkohol).
- Nie kładź ładowanego telefonu na materiałowych powierzchniach.
- Telefon należy ładować w pomieszczeniu o dobrej wentylacji.
- Nie narażaj urządzenia na nadmierne działanie dymu lub kurzu.
- Nie przechowuj telefonu w pobliżu kart kredytowych lub innych kart z paskiem magnetycznym, gdyż może on uszkodzić informacje zapisane na paskach magnetycznych.
- Nie dotykaj ekranu ostrym przedmiotem. Może to spowodować uszkodzenie telefonu.

Wskazówki dotyczące bezpieczeństwa i prawidłowego użytkowania

- Unikaj kontaktu telefonu z cieczami lub wilgocią.
- Ostrożnie korzystaj z akcesoriów, takich jak słuchawka. Nie dotykaj anteny bez potrzeby.
- W przypadku wyszczerbienia lub pęknięcia wyświetlacza nie należy korzystać z urządzenia, dotykać wyświetlacza ani próbować usunąć go lub naprawić. Uszkodzenia szklanego wyświetlacza powstałe w wyniku nieprawidłowego użytkowania nie są objęte gwarancją.
- Telefon jest urządzeniem elektronicznym, które podczas normalnej pracy emituje

ciepło. Przy braku odpowiedniej wentylacji bardzo długi, bezpośredni kontakt ze skórą może spowodować podrażnienie lub lekkie oparzenia skóry. W związku z tym, dotykając telefonu w czasie jego pracy lub tuż po, należy zachować ostrożność.

Prawidłowe korzystanie z telefonu

Urządzenia elektroniczne

Wszystkie telefony mogą powodować zakłócenia, które mogą negatywnie wpłynąć na działanie znajdujących się w pobliżu urządzeń.

- Nie używaj telefonu komórkowego w pobliżu sprzętu medycznego bez zgody personelu placówki. Nie umieszczaj telefonu w pobliżu rozrusznika serca, np. w kieszeni na piersi.
- Telefony komórkowe mogą zakłócać pracę niektórych aparatów słuchowych.
- Telefony komórkowe mogą powodować niewielkie zakłócenia pracy odbiorników telewizyjnych, radiowych, komputerów itp.

Bezpieczeństwo na drodze

Zapoznaj się z lokalnymi przepisami dotyczącymi korzystania z telefonów

komórkowych podczas kierowania pojazdem.

- Podczas prowadzenia pojazdu nie trzymaj telefonu w ręce.
- Należy skupić się na prowadzeniu pojazdu.
- Jeśli wymagają tego warunki panujące na drodze, przed wykonywaniem lub odebraniem połączenia należy zjechać na pobocze i zaparkować pojazd.
- Fale radiowe mogą negatywnie wpływać na pracę niektórych systemów elektronicznych w pojeździe, np. odtwarzaczy samochodowych i systemów bezpieczeństwa.

Wskazówki dotyczące bezpieczeństwa i prawidłowego użytkowania

- Jeśli pojazd jest wyposażony w poduszkę powietrzną, nie należy jej blokować przez zainstalowane na stałe lub przenośnie urządzenia bezprzewodowe. Może to spowodować awarię poduszki powietrznej, a tym samym poważne obrażenia ciała wywołane nieprawidłowym działaniem.
- Słuchając muzyki na zewnątrz pomieszczeń, ustawiaj głośność na umiarkowanym poziomie, aby słyszeć dźwięki z otoczenia. Jest to wyjątkowo ważne w pobliżu dróg.

Zapobieganie uszkodzeniu słuchu



Aby zapobiec ryzyku uszkodzenia słuchu, nie należy ustawiać wysokiego poziomu głośności przez długi okres czasu.

Uszkodzenie słuchu może nastąpić w wyniku długotrwałego oddziaływania dźwięku o znacznym natężeniu. Dlatego też zaleca się, aby podczas włączania lub wyłączenia telefonu nie trzymać go przy uchu. Ponadto zaleca się ustawienie głośności rozmów i

muzyki na umiarkowanym poziomie.

- Podczas korzystania ze słuchawek należy zmniejszyć głośność, jeśli nie słyszy się osób rozmawiających w pobliżu lub jeśli osoba siedząca obok słyszy muzykę ze słuchawek.

UWAGA: Nadmierne natężenie dźwięku w słuchawkach dousznych oraz nagłownych może spowodować uszkodzenie słuchu.

Szklane elementy

Niektóre elementy telefonu są wykonane

ze szkła. Szkło może ulec stłuczeniu w przypadku upuszczenia telefonu na twardą powierzchnię lub uderzenia ze znaczną siłą. W takim wypadku nie dotykaj go ani nie próbuj go samodzielnie usunąć. Nie korzystaj z telefonu do momentu wymiany szklanego elementu przez autoryzowane centrum serwisowe.

Miejsca robót strzelniczych

Nie korzystaj z telefonu podczas trwania prac z użyciem materiałów wybuchowych. Stosuj się do ograniczeń i postępuj zgodnie z wszelkimi przepisami.

Wskazówki dotyczące bezpieczeństwa i prawidłowego użytkowania

Miejsca zagrożone wybuchem

- Nie korzystaj z telefonu na stacji benzynowej.
- Nie korzystaj z telefonu w pobliżu zbiorników paliwa lub substancji chemicznych.
- Nie przewoź ani nie przechowuj łatwopalnych gazów, cieczy lub materiałów wybuchowych w schowku samochodowym, w którym znajduje się telefon komórkowy i akcesoria.

W samolocie

Urządzenia bezprzewodowe mogą powodować zakłócenia w samolocie.

- Przed wejściem na pokład samolotu wyłącz telefon komórkowy.
- Nie wolno korzystać z telefonu na pokładzie samolotu bez zgody załogi, nawet przed rozpoczęciem lotu.

Dzieci

Przechowuj telefon w bezpiecznym miejscu, niedostępnym dla małych dzieci. Telefon zawiera drobne części, które w przypadku

włożenia do ust stwarzają niebezpieczeństwo połknięcia.

Połączenia alarmowe

Funkcja połączeń alarmowych może nie być dostępna w niektórych sieciach telefonii komórkowej. Z tego względu w przypadku konieczności wezwania pomocy nie należy polegać wyłącznie na telefonie. Szczegółowe informacje można uzyskać u lokalnego operatora sieci.

Informacje o baterii

- Bateria nie musi być całkowicie

rozładowana przed rozpoczęciem ładowania. W przeciwieństwie do innych baterii w baterii tego telefonu nie występuje efekt pamięci, który mógłby pogorszyć wydajność baterii.

- Używaj wyłącznie baterii i ładowarek firmy LG. Ładowarki firmy LG zostały zaprojektowane tak, aby maksymalnie wydłużyć czas eksploatacji baterii.
- Nie rozkładaj baterii na części ani nie wywołuj zwarcia.
- Utrzymuj metalowe styki baterii w czystości.

Wskazówki dotyczące bezpieczeństwa i prawidłowego użytkowania

- Baterię należy wymienić, jeśli nie działa w sposób zadowalający. Baterię można ładować wielokrotnie zanim konieczna będzie jej wymiana.
- Jeśli bateria nie była używana przez dłuższy czas, naładuj ją, aby maksymalnie zwiększyć jej przydatność.
- Nie przechowuj ładowarki w miejscach nasłonecznionych ani nie korzystaj z niej w warunkach wysokiej wilgotności, np. w łazience.
- Nie przechowuj baterii w gorących lub zimnych miejscach. Może to spowodować spadek ich żywotności.
- Wymiana baterii na baterię nieprawidłowego typu stwarza ryzyko eksplozji.
- W przypadku zużycia baterii należy postępować zgodnie z instrukcjami producenta. Jeżeli to możliwe, należy ją poddać recyklingowi. Nie wolno wyrzucać baterii razem ze zwykłymi odpadami.
- W razie konieczności wymiany baterii zanieś telefon do lokalnego punktu serwisowego LG Electronics lub sprzedawcy w celu uzyskania pomocy.

- Należy zawsze odłączać ładowarkę od gniazdka zasilania po naładowaniu akumulatora telefonu, aby uniknąć kosztów związanych z dodatkowym zużyciem energii.
- Rzeczywisty czas pracy baterii zależy od konfiguracji sieci, ustawień urządzenia, sposobu korzystania z urządzenia, baterii i warunków otoczenia.
- Aby uniknąć zarysowania, trzymaj baterię z dala od ostrych przedmiotów i zwierząt. Zarysowanie baterii grozi pożarem.

Oświadczenie o zgodności

Firma **LG Electronics** niniejszym oświadcza, że produkt **LG-E400** spełnia wszystkie niezbędne wymagania oraz inne ważne wytyczne dyrektywy **1999/5/EC**. Kopię Oświadczenia o zgodności można znaleźć pod adresem <http://www.lg.com/global/support/cedoc/RetrieveProductCeDOC.jsp>

Aby uzyskać informacje na temat zgodności produktu, należy skontaktować się z biurem:

LG Electronics Inc.
EU Representative, Krijgsman 1,
1186 DM Amstelveen, The Netherlands



Postępowanie ze użytym urządzeniem

- 1 Jeżeli produkt jest oznaczony symbolem przekreślonego kosza na odpady, oznacza to, że podlega on dyrektywie 2002/96/EC.
- 2 Zgodnie z tą dyrektywą zabrania się wyrzucania użytych urządzeń elektrycznych i elektronicznych razem ze zwykłymi odpadami miejskimi. Sprzęt taki winien być przekazany do punktów zbiórki odpadów wyznaczonych przez władze lokalne.
- 3 Odpowiednie postępowanie ze użytym sprzętem zapobiega potencjalnym negatywnym konsekwencjom dla środowiska naturalnego i ludzkiego zdrowia.
- 4 Szczegółowe informacje dotyczące sposobu postępowania ze użytym urządzeniem można uzyskać we właściwym urzędzie miejskim, przedsiębiorstwie utylizacji odpadów lub sklepie, w którym został nabyty produkt.



Postępowanie ze użytymi bateriami/akumulatorami

- 1 Jeżeli baterie/akumulatory produktu są oznaczone symbolem przekreślonego kosza na odpady, oznacza to, że są one objęte dyrektywą 2006/66/EC.
- 2 Jeśli w skład baterii wchodzi powyżej 0,0005% rtęci, 0,002% kadmu lub 0,004% ołowiu, symbol ten może występować wraz z oznaczeniami symboli chemicznych rtęci (Hg), kadmu (Cd) lub ołowiu (Pb).
- 3 Zabrania się wyrzucania użytych baterii/akumulatorów razem ze zwykłymi odpadami komunalnymi. Powinny one zostać przekazane do punktów zbiórki odpadów wyznaczonych przez władze lokalne.
- 4 Odpowiednie postępowanie ze użytymi bateriami/akumulatorami zapobiega potencjalnym negatywnym konsekwencjom dla środowiska naturalnego i zdrowia ludzi i zwierząt.
- 5 Szczegółowe informacje dotyczące sposobu postępowania ze użytymi bateriami/akumulatorami można uzyskać we właściwym urzędzie miejskim, przedsiębiorstwie utylizacji odpadów lub sklepie, w którym został nabyty produkt.

Ważna uwaga

Przed zanieśieniem telefonu do serwisu lub wykonaniem telefonu do przedstawiciela centrum serwisowego należy sprawdzić, czy problem występujący z telefonem nie został opisany w tej części instrukcji obsługi.

1. Pamięć telefonu

Gdy dostępna pamięć w telefonie spadnie poniżej 10% całkowitej pamięci, telefon nie będzie mógł odbierać nowych wiadomości. Należy przejrzeć pamięć telefonu i usunąć część danych, takich jak aplikacje lub wiadomości, aby zwolnić pamięć.

Zarządzanie aplikacjami

- 1 Na ekranie głównym dotknij karty **Aplikacje** i wybierz kolejno opcje **Ustawienia > Aplikacje > Zarządzaj aplikacjami**.
- 2 Po wyświetleniu wszystkich aplikacji przewiń i wybierz aplikację, która ma zostać odinstalowana.
- 3 Dotknij opcji **Odinstaluj**, a następnie przycisku **OK**, aby odinstalować wybraną aplikację.

Ważna uwaga

2. Optymalizacja czasu eksploatacji baterii

Można wydłużyć czas eksploatacji baterii pomiędzy ładowaniami poprzez wyłączenie funkcji, które nie muszą cały czas być uruchomione w tle. Istnieje możliwość monitorowania zużycia baterii przez aplikacje i zasoby systemowe.

Wydłużanie czasu eksploatacji baterii

- Wyłącz komunikację radiową, której nie używasz. Jeśli nie korzystasz z sieci Wi-Fi, połączenia Bluetooth lub funkcji GPS, wyłącz je.

- Zmniejsz jasność ekranu i ustaw krótszy czas dla wygaszania ekranu.
- Wyłącz funkcję automatycznej synchronizacji poczty Gmail, Kalendarza, Kontaktów i innych aplikacji.
- Niektóre pobrane aplikacje mogą skracać czas pracy baterii.

Sprawdzanie poziomu naładowania baterii.

- 1 Na ekranie głównym dotknij karty **Aplikacje** i wybierz kolejno opcje **Ustawienia > Informacje o telefonie > Status**.

- 2 Stan baterii (Ładowanie, Nie ładuje) oraz poziom naładowania (w postaci wartości procentowej naładowania) są wyświetlane na górze ekranu.

Monitorowanie i kontrolowanie użycia baterii

- 1 Na ekranie głównym dotknij karty **Aplikacje** i wybierz kolejno opcje **Ustawienia > Informacje o telefonie > Użycie baterii**.
- 2 Czas działania telefonu zasilanego baterią jest wyświetlany na górze ekranu. Funkcja informuje, ile czasu minęło od

momentu ostatniego odłączenia od źródła zasilania lub, w przypadku podłączenia do źródła zasilania, przez jaki czas telefon był zasilany baterią ostatnim razem. Na ekranie widoczna jest lista aplikacji lub usług, które wpływają na zużycie baterii, w kolejności od największego do najmniejszego zużycia.

Ważna uwaga

3. Instalacja systemu operacyjnego typu open source

Instalacja i użytkowanie systemu operacyjnego typu open source (OS) zamiast systemu zainstalowanego przez producenta może spowodować nieprawidłowe działanie telefonu.

OSTRZEŻENIE

W przypadku zainstalowania i użytkowania systemu operacyjnego innego niż system zainstalowany przez producenta gwarancja telefonu przestaje obowiązywać.

OSTRZEŻENIE

Aby chronić telefon i zawarte w nim dane, aplikacje należy pobierać wyłącznie z zaufanych źródeł, takich jak serwis Android Market. Obecność niepoprawnie zainstalowanych aplikacji w telefonie może powodować nieprawidłowe działanie telefonu lub występowanie poważnych błędów. Aplikacje takie należy odinstalować wraz z ich danymi i ustawieniami.

4. Korzystanie ze wzoru odblokowywania ekranu

Umożliwia ustawienie wzoru odblokowywania ekranu w celu zabezpieczenia telefonu.

Otwiera zbiór ekranów z instrukcjami dotyczącymi rysowania wzoru odblokowywania ekranu.

Uwaga: Przed ustanowieniem wzoru odblokowania należy utworzyć konto Google.

OSTRZEŻENIE

Zalecenia dotyczące korzystania z funkcji blokowania za pomocą wzoru.

Konieczne zapamiętaj ustawiony przez siebie wzór odblokowywania ekranu. W przypadku pięciokrotnego użycia nieprawidłowego schematu dostęp do telefonu zostanie zablokowany. Za każdym razem dostępnych jest 5 prób wprowadzenia prawidłowego wzoru odblokowania, kodu PIN lub hasła. Po wykorzystaniu wszystkich 5 prób można ponowić próbę odblokowania telefonu po 30 sekundach.

Ważna uwaga

Gdy nie możesz przypomnieć sobie wzoru odblokowania, kodu PIN lub hasła:

Jeśli nie pamiętasz wzoru: jeśli wcześniej telefon był używany do zalogowania się do konta Google, po pięciu próbach wprowadzenia wzoru odblokowania dotknij przycisku „**Zapomniałeś wzoru?**”. Zostanie wyświetlony monit o zalogowanie się na koncie Google w celu odblokowania telefonu.

Jeśli konto Google nie zostało utworzone za pomocą telefonu lub nie pamiętasz danych logowania, należy przeprowadzić twardy reset.

W przypadku zapomnienia kodu PIN lub hasła: w przypadku zapomnienia kodu PIN lub hasła konieczne jest przeprowadzenie twardego resetu.

Uwaga: W przypadku przeprowadzenia twardego resetu zostaną usunięte wszystkie aplikacje i dane użytkownika.

5. Korzystanie z funkcji twardego resetu

Jeśli po zakończeniu procesu nie zostanie przywrócony pierwotny stan telefonu, skorzystaj z funkcji twardego resetu, aby przywrócić telefon do stanu fabrycznego.

Po wyłączeniu telefonu naciśnij jednocześnie i przytrzymaj przez ponad 10 sekund:

klawisz ekranu głównego, klawisz zmniejszania głośności i klawisz zasilania. Po pojawieniu się na ekranie logo LG puść klawisz **zasilania**.

Gdy na ekranie zostanie wyświetlony ekran twardego resetu, puść pozostałe klawisze.

Telefon przez co najmniej minutę wykonuje twardy reset, a następnie uruchomi się.

Uwaga: W przypadku przeprowadzenia twardego resetu, zostaną usunięte wszystkie aplikacje i dane użytkownika. Tej operacji nie można cofnąć. Przed przeprowadzeniem przywracania ustawień fabrycznych zalecamy utworzenie kopii zapasowej wszystkich ważnych danych.

Ważna uwaga

6. Łączenie z sieciami Wi-Fi

Aby skorzystać z funkcji Wi-Fi w telefonie, należy połączyć się z bezprzewodowym punktem dostępu, czyli „hotspotem”. Niektóre punkty dostępu są otwarte i można się z nimi połączyć w prosty sposób. Inne są ukryte lub wykorzystują funkcje zabezpieczeń; aby móc się z nimi połączyć, należy odpowiednio skonfigurować telefon. Funkcję Wi-Fi należy wyłączyć, jeśli nie jest wykorzystywana, aby wydłużyć czas pracy baterii.

Włączanie połączenia Wi-Fi i łączenie z siecią Wi-Fi

- 1 Na ekranie głównym dotknij karty **Aplikacje** i wybierz kolejno opcje **Ustawienia > Sieci bezprzewodowe > Ustawienia Wi-Fi**.
- 2 Dotknij opcji **Wi-Fi**, aby ją włączyć i rozpocząć skanowanie w poszukiwaniu dostępnych sieci Wi-Fi.
 - Zostanie wyświetlona lista dostępnych sieci Wi-Fi. Sieci zabezpieczone są oznaczone ikoną blokady.

3 Dotknij sieci, aby się z nią połączyć.

- Jeśli sieć jest otwarta, zostanie wyświetlony monit o potwierdzenie zamiaru połączenia z tą siecią poprzez dotknięcie opcji **Połącz**.
 - Jeśli sieć jest zabezpieczona, zostanie wyświetlony monit o wprowadzenie hasła lub innych danych logowania. (Szczegółowe informacje można uzyskać u administratora sieci).
- 4** Na pasku stanu zostaną wyświetlone ikony informujące o stanie sieci Wi-Fi.

7. Otwieranie i przełączanie aplikacji

Dzięki systemowi Android korzystanie z wielozadaniowości jest proste, ponieważ jednocześnie w telefonie może być uruchomionych wiele aplikacji. Nie ma potrzeby zamykać jednej aplikacji przed otwarciem innej. Użytkownik może używać i przełączać się między kilkoma otwartymi aplikacjami. System Android zarządza każdą z aplikacji, w razie potrzeby uruchamia je i zamyka, dzięki czemu bezczynne aplikacje nie zużywają niepotrzebnie baterii.

Ważna uwaga

Zamykanie aplikacji

- 1 Na ekranie głównym dotknij karty **Aplikacje** i wybierz kolejno opcje **Ustawienia > Aplikacje > Zarządzaj aplikacjami > Uruchomione**.
- 2 Przewiń do odpowiedniej aplikacji i dotknij opcji **Stop**, aby zakończyć jej działanie.

WSKAZÓWKA! Aby uruchomić ostatnio używane aplikacje, naciśnij i przytrzymaj klawisz ekranu głównego. Na ekranie zostanie wyświetlona lista ostatnio używanych aplikacji.

8. Instalowanie oprogramowania PC (LG PC Suite)

Aplikacja „LG PC Suite” to program, który pozwala podłączyć urządzenie do komputera za pośrednictwem kabla USB lub sieci Wi-Fi. Po ustanowieniu połączenia można korzystać z funkcji urządzenia z poziomu komputera.

Korzystanie z aplikacji „LG PC Suite” umożliwia:

- Odtwarzanie treści multimedialnych (muzyka, filmy, zdjęcia) oraz zarządzanie nimi na komputerze

- Wysyłanie treści multimedialnych do urządzenia
- Synchronizację danych (terminy, kontakty, zakładki) z urządzenia z danymi w komputerze
- Tworzenie kopii zapasowych aplikacji w urządzeniu
- Aktualizowanie oprogramowania w urządzeniu
- Tworzenie kopii zapasowej oprogramowania i zawartości urządzenia oraz jej przywracanie.

- Odtwarzanie treści multimedialnych z komputera w innych urządzeniach

UWAGA: Informacje dotyczące korzystania z aplikacji „LG PC Suite” można znaleźć w menu Pomoc tej aplikacji.

Instalacja aplikacji „LG PC Suite”

Aplikację „LG PC Suite” można pobrać ze strony internetowej firmy LG.

- 1** Odwiedź stronę www.lg.com i wybierz kraj.

Ważna uwaga

- 2 Przejdź do obszaru **Obsługa klienta**
> Pomoc techniczna dla telefonów komórkowych > Wybierz model (LG-E400).
- 3 W obszarze **Pobieranie** kliknij opcję **Synchronizacja z PC**, a następnie kliknij **WINDOW Synchronizacja z PC pobieranie**, aby pobrać oprogramowanie „LG PC Suite”.

Wymagania systemowe oprogramowania „LG PC Suite”

- System operacyjny: Windows XP (wersja 32-bitowa) z dodatkiem Service Pack 2,

Windows Vista (wersja 32-bitowa/64-bitowa), Windows 7 (wersja 32-bitowa/64-bitowa)

- Procesor: procesor pracujący z częstotliwością 1 GHz lub wyższą
- Pamięć: 512 MB lub więcej pamięci RAM
- Karta graficzna: rozdzielczość 1024 x 768 z 32-bitową głębią kolorów lub lepsza
- Dysk twardy: co najmniej 100 MB wolnego miejsca na dysku (w zależności od ilości przechowywanych danych aplikacja może wymagać większej ilości wolnego miejsca)

- Wymagane oprogramowanie: zintegrowane sterowniki firmy LG

UWAGA

Zintegrowany sterownik USB firmy LG

Do podłączenia urządzenia LG do komputera wymagany jest zintegrowany sterownik USB firmy LG. Sterownik jest instalowany automatycznie podczas instalacji aplikacji „LG PC Suite” w komputerze.

9. Synchronizacja telefonu z komputerem

Za pomocą aplikacji „LG PC Suite” można w prosty i wygodny sposób przeprowadzić synchronizację danych z urządzenia z danymi z komputera. Można synchronizować kontakty, terminy i zakładki.

W tym celu należy wykonać następujące czynności:

- 1** Podłącz urządzenie do komputera za pomocą kabla USB lub połączenia Wi-Fi.

Ważna uwaga

- 2 Po ustanowieniu połączenia uruchom program i wybierz urządzenie w obszarze kategorii po lewej stronie ekranu.
- 3 Aby wybrać, kliknij [Personal information] (Informacje osobiste).
- 4 Zaznacz pole wyboru obok treści, które chcesz zsynchronizować, a następnie kliknij przycisk synchronizacji.

10. Przesyłanie muzyki, zdjęć i filmów przy użyciu funkcji pamięci masowej USB

- 1 Na ekranie głównym dotknij karty **Aplikacje** i wybierz opcje **Ustawienia > Pamięć**, aby sprawdzić nośnik zapisu. (Aby przesłać pliki z karty pamięci lub na nią, należy włożyć kartę do telefonu).
- 2 Podłącz telefon do komputera za pomocą kabla USB.
- 3 Z listy trybów połączenia USB wybierz opcję **Nośnik USB**.

- 4 Otwórz folder pamięci wymiennej w komputerze. Możesz teraz przeglądać zawartość karty pamięci na komputerze i przenosić pliki.
- 5 Skopiuj pliki z komputera do folderu napędu przenośnego.
- 6 Po zakończeniu wybierz opcję „Tylko ładowanie”, aby odłączyć telefon.

11. Trzymanie telefonu w pionie

Telefon należy trzymać pionowo, w ten sam sposób, co zwykły telefon. Telefon LG-E400 jest wyposażony w antenę wewnętrzną. Należy uważać, aby nie zadrapać ani nie uszkodzić tylnej części telefonu, ponieważ będzie to miało negatywny wpływ na działanie telefonu.

Podczas wykonywania/odbierania połączeń lub wysyłania/odbierania danych należy unikać trzymania dolnej części telefonu, gdzie umieszczona jest antena. Może to wpływać na jakość połączenia.

Ważna uwaga

12. W razie zawieszenia się telefonu

Gdy telefon przestanie reagować na polecenia użytkownika:

Wymij baterię, włóż ją ponownie i włącz telefon. Jeśli telefon nadal nie będzie działać, skontaktuj się z centrum serwisowym.

13. Nie podłączaj telefonu podczas włączania/wyłączania komputera.

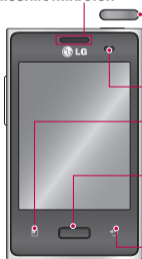
Kabel do przesyłu danych używany do podłączenia telefonu do komputera musi być odłączony. Pozostawienie podłączonego kabla do przesyłu danych może powodować występowanie błędów w komputerze.

Opis telefonu

Aby włączyć telefon, naciśnij i przytrzymaj przez 3 sekundy klawisz zasilania.

Aby wyłączyć telefon, naciśnij i przytrzymaj przez 3 sekundy klawisz zasilania, a następnie dotknij kolejno opcji **Wyłącz** i **OK**.

Głośnik/Mikrofon



Klawisz zasilania/blokowania

Naciśnięcie i przytrzymanie tego klawisza pozwala na włączenie/wyłączenie telefonu. Wyłączenie i zablokowanie ekranu.

Czujnik odległości

Klawisz Menu

Sprawdź, jakie opcje są dostępne.

Klawisz ekranu głównego

Powrót do ekranu głównego z poziomu dowolnego ekranu.

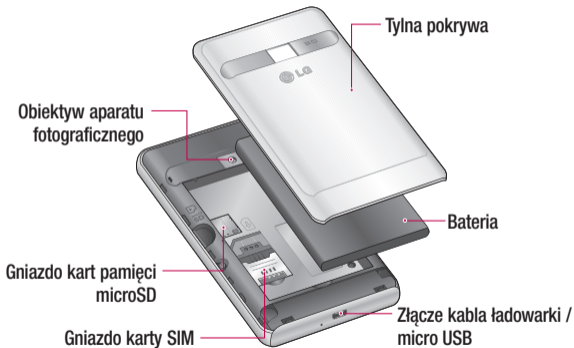
Klawisz Wstecz

Powrót do poprzedniego ekranu.

UWAGA: Czujnik zbliżeniowy

Podczas odbierania i nawiązywania połączenia czujnik zbliżeniowy automatycznie wyłącza podświetlenie i blokuje klawiaturę dotykową, gdy telefon jest trzymany blisko ucha. Wydłuża to czas eksploatacji baterii i zapobiega aktywacji różnych funkcji telefonu przez przypadkowe dotknięcie klawiatury.

Opis telefonu





Klawisze regulacji głośności

- **Na ekranie głównym:** regulacja głośności dzwonka.
- **Podczas połączenia:** regulacja głośności podczas połączenia.
- **Podczas odtwarzania muzyki:** regulacja głośności.

Stereofoniczne złącze słuchawkowe



Klawisz zasilania/blokowania

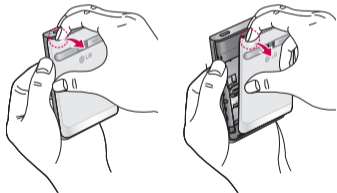
OSTRZEŻENIE

Umieszczanie na telefonie ciężkich przedmiotów lub siadanie na nim może spowodować uszkodzenie ekranu LCD i uniemożliwić jego prawidłowe działanie. Nie należy zakrywać folii ochronnej na czujniku zbliżeniowym ekranu LCD. Może to zakłócić działanie czujnika.

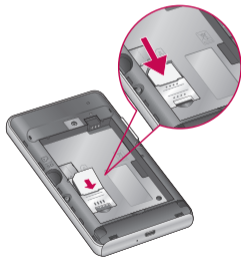
Opis telefonu

Wkładanie karty SIM i baterii

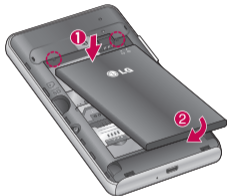
- 1 Aby zdjąć tylną pokrywę, mocno chwyć telefon jedną ręką. Kciukiem drugiej ręki mocno naciśnij tylną pokrywę. Następnie podnieś pokrywę komory baterii.



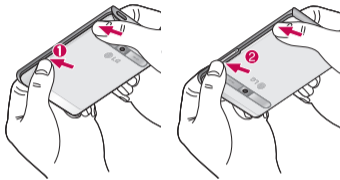
- 2 Wsuń kartę SIM do gniazda. Miejsce styku karty (w kolorze złotym) musi być zwrócone w dół.




- 3** Włóż baterię na miejsce, wyrównując złote styki telefonu i baterii.



- 4** Ponownie załóż tylną pokrywę telefonu.



Ładowanie telefonu

Włóż wtyk ładowarki do gniazda telefonu i podłącz ładowarkę do gniazdka elektrycznego. Telefon LG-E400 powinien być ładowany do momentu wyświetlenia ikony .

Opis telefonu



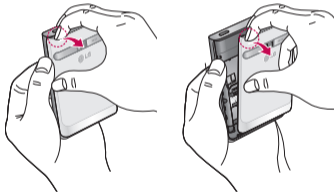
UWAGA: Pełne naładowanie baterii podczas pierwszego ładowania pozwala na wydłużenie czasu jej eksploatacji.

Wkładanie karty pamięci

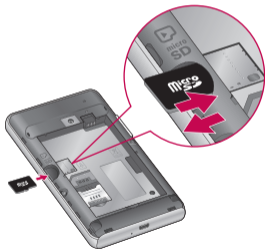
UWAGA: Telefon LG-E400 obsługuje karty pamięci o pojemności do 32 GB.

Aby włożyć kartę pamięci:

- 1 Przed włożeniem lub wyjęciem karty pamięci należy wyłączyć telefon. Zdejmij tylną pokrywę.



- 2 Włóż kartę pamięci do gniazda. Miejsce styku karty (w kolorze złotym) musi być zwrócone do dołu.



Wymywanie karty pamięci

Ostrożnie wyjmij kartę pamięci z gniazda.

OSTRZEŻENIE

Nie należy wkładać ani wyjmować karty pamięci, gdy telefon jest włączony. W przeciwnym razie karta pamięci i telefon mogą zostać uszkodzone, podobnie jak dane przechowywane na karcie pamięci.

Opis telefonu

Formatowanie karty pamięci

Karta pamięci może już być sformatowana. W przeciwnym wypadku kartę należy sformatować przez rozpoczęciem korzystania z niej.

UWAGA: Podczas formatowania karty pamięci wszystkie zapisane na niej pliki zostaną usunięte.

- 1 Na ekranie głównym dotknij karty **Aplikacje**, aby otworzyć menu aplikacji.
- 2 Przewiń i dotknij kolejno opcji **Ustawienia** > **Pamięć**.

- 3 Dotknij opcji **Odłącz kartę SD**, a następnie **OK**, aby potwierdzić.
- 4 Dotknij opcji **Wyczyść kartę SD**, a następnie potwierdź wybór.
- 5 Jeśli został ustawiony wzór blokowania, wprowadź go i wybierz opcję **Wymaż wszystko**. Karta zostanie sformatowana i będzie gotowa do użytku.

UWAGA: Jeśli na karcie pamięci znajdowały się dane, po sformatowaniu struktura folderów może ulec zmianie z powodu usunięcia wszystkich plików.

Ekran główny

Wskazówki dotyczące ekranu dotykowego

Poniżej znajdują się porady dotyczące nawigacji po menu telefonu.

Dotknięcie – aby wybrać menu/opcję lub otworzyć aplikację, należy dotknąć odpowiadających im pozycji na ekranie.

Dotknięcie i przytrzymanie – aby otworzyć menu opcji lub chwycić element, który ma zostać przesunięty, należy dotknąć i przytrzymać odpowiednią pozycję.

Przeciągnięcie – aby przewijać listę lub poruszać się wolno po ekranie, należy przeciągnąć palcem po ekranie dotykowym.

Przesunięcie szybko – aby przewinąć listę lub poruszać się szybko, należy szybko przesunąć palcem po ekranie dotykowym (szybko przesunąć i zwolnić dotyk).

UWAGA:

- Aby wybrać element, dotknij środka jego ikony.
- Nie naciskaj zbyt silnie — ekran dotykowy jest wystarczająco czuły, aby wykryć delikatne dotknięcie.
- Do dotykania opcji używaj opuszki palca. Uważaj, aby nie dotknąć innych przycisków.

Ekran główny

Blokowanie telefonu

Po zakończeniu korzystania z telefonu LG-E400 naciśnij klawisz zasilania, aby zablokować telefon. Pomoże to zapobiec przypadkowemu naciśnięciu przycisku i oszczędzi baterię.

Jeśli nie korzystasz z telefonu przez dłuższy czas, ekran główny lub inny wyświetlany ekran zostanie zastąpiony ekranem blokady, aby wydłużyć czas pracy baterii.

Jeśli podczas aktywacji wzoru blokowania są uruchomione programy, mogą one wciąż działać po zablokowaniu telefonu. Dlatego

przed przejściem do trybu blokady zaleca się zamknięcie wszystkich aplikacji, aby uniknąć niepotrzebnych opłat (np. za połączenia telefoniczne, połączenia internetowe czy przesyłanie danych).

Ustawianie wzoru odblokowania:

Użytkownik może sam ustalić wzór odblokowania, łącząc ze sobą punkty. Po ustawieniu wzoru ekran telefonu zostanie zablokowany. Aby odblokować telefon, należy narysować ustalony wzór na ekranie.

Uwaga: Przed ustawieniem wzoru odblokowania należy utworzyć konto Gmail.

Uwaga: Jeśli kolejno zostanie wprowadzonych 5 błędnych wzorów odblokowania, odblokowanie telefonu nie będzie możliwe. W takim wypadku należy wykonać czynności opisane w punkcie 4 części Ważna uwaga.

Ekran odblokowania

Po pozostawieniu telefonu LG-E400 w stanie bezczynności na wyświetlaczu pojawi się ekran blokady. Przeciągnij palcem po ekranie od dołu do góry, aby odblokować ekran.

Tryb cichy

Na pasku powiadomień dotknij ikony , aby włączyć tryb .

Ekran główny

Aby wyświetlić panele, wystarczy przesunąć palcem w lewo lub w prawo. Każdy panel można dostosować, korzystając z widgetów, skrótów do ulubionych aplikacji, folderów i tapet.

UWAGA: Wygląd niektórych ekranów może zależeć od dostawcy usług telefonicznych.

Ekran główny

Na ekranie głównym można wyświetlić klawisze szybkiego dostępu (u dołu ekranu). Klawisze szybkiego dostępu umożliwiają łatwy dostęp do najczęściej używanych funkcji telefonu za pomocą jednokrotnego dotknięcia ekranu.



Dotknij ikony **Telefon**, aby wyświetlić klawiaturę dotykową i nawiązać połączenie.



Dotknij ikony **Kontakty**, aby wyświetlić listę kontaktów.



Dotknij ikony **SMS/MMS**, aby uzyskać dostęp do menu wiadomości. To menu umożliwia tworzenie wiadomości.



Dotknij karty **Aplikacje** u dołu ekranu. Karta pozwala na przegląd wszystkich zainstalowanych aplikacji.

Aby otworzyć daną aplikację, dotknij ikony na liście aplikacji.

UWAGA: Fabrycznie zainstalowane aplikacje zależą od oprogramowania telefonu i operatora telefonii.

Dodawanie widgetów do ekranu głównego


Ekran główny można dostosować, dodając do niego skróty, widgety lub foldery. Aby cieszyć się jeszcze większą wygodą podczas

korzystania z telefonu, dodaj do ekranu głównego ulubione widżety.

- 1 Na ekranie głównym dotknij klawisza **Menu** i wybierz opcję **Dodaj**. Możesz też nacisnąć i przytrzymać pustą część ekranu głównego.
- 2 W menu **Dodaj do strony głównej** dotknij typu pozycji, która ma zostać dodana.
- 3 Możesz na przykład wybrać z listy opcję **Foldery** i dotknąć jej.
- 4 Na ekranie głównym zostanie wyświetlona nowa ikona folderu. Przeciągnij ją w

wybrane miejsce na odpowiednim panelu i odsuń palec od ekranu.

WSKAZÓWKA! Aby dodać ikonę aplikacji do ekranu głównego, dotknij menu **Aplikacje**, a następnie dotknij i przytrzymaj wybraną aplikację, aby dodać ją do ekranu głównego.

WSKAZÓWKA! Aby usunąć ikonę aplikacji z ekranu głównego, dotknij i przytrzymaj ikonę, którą chcesz usunąć, a następnie przeciągnij ją na ikonę .

Ekran główny

UWAGA: Nie można usunąć aplikacji zainstalowanych fabrycznie. (Można tylko usunąć z ekranu ich ikony).

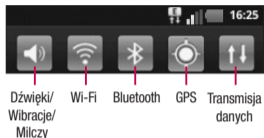
Powrót do poprzednio używanych aplikacji

- 1 Dotknij klawisza **ekranu głównego** i przytrzymaj go. Na ekranie pojawi się okno z ikonami aplikacji, które były ostatnio używane.
- 2 Dotknij ikony, aby otworzyć wybraną aplikację. Możesz także dotknąć klawisza **Wróć**, aby wrócić do bieżącej aplikacji.

Pasek powiadomień

Pasek powiadomień jest widoczny u góry ekranu.





Dotknij paska powiadomień i przesun go w dół.

Możesz także na ekranie głównym dotknąć klawisza **Menu** i wybrać opcję **Powiadomienia**. W tym miejscu można sprawdzić status dźwięków, połączeń Wi-Fi, Bluetooth i GPS oraz inne powiadomienia.

Wyświetlanie paska stanu

Pasek stanu wykorzystuje różne ikony do wyświetlania informacji o telefonie, m.in. o sile sygnału, nowych wiadomościach, stanie baterii, a także o aktywności połączenia Bluetooth i połączeń danych.

W tabeli poniżej wyjaśniono znaczenie ikon, które mogą się pojawić na pasku stanu.









[Pasek stanu]

Ekran główny




Ikona	Opis
	Brak karty SIM
	Brak sygnału
	Tryb samolotowy
	Połączono z siecią Wi-Fi
	Przewodowy zestaw słuchawkowy
	Połączenie w toku
	Zawieszono połączenie

Ikona	Opis
	Głośnik telefonu
	Mikrofon telefonu jest wyciszony
	Nieodebrane połączenie
	Połączenie Bluetooth jest włączone
	Połączono z urządzeniem Bluetooth
	Ostrzeżenie systemowe
	Ustawiono alarm

Ikona	Opis
	Nowa wiadomość głosowa
	Dzwonek jest wyciszony
	Tryb wibracji
	Pełne naładowanie baterii
	Ładowanie baterii w toku
	Odbieranie i wysyłanie danych

Ikona	Opis
	Telefon jest połączony z komputerem za pomocą przewodu USB
	Pobieranie danych
	Przesyłanie danych
	Pobieranie danych GPS
	Odbieranie danych o lokalizacji z satelity GPS
	3 dodatkowe powiadomienia niewyświetlone

Ikona	Opis
	Dane są synchronizowane
	Pobieranie zakończone
	Nowa wiadomość w poczcie Gmail
	Nowa wiadomość Google Talk
	Nowa wiadomość
	Utwór jest odtwarzany
	Nadchodzące wydarzenie


Ikona	Opis
	Udostępnianie Internetu przez USB jest aktywne
	Przenośny punkt dostępu Wi-Fi jest aktywny
	Udostępnianie Internetu przez USB i przenośny punkt dostępu są aktywne


Ekran główny

Klawiatura ekranowa

Klawiatura ekranowa służy do wprowadzania tekstu. Pojawia się ona automatycznie na ekranach wymagających wpisywania tekstu. Aby ręcznie wyświetlić klawiaturę, wystarczy dotknąć pola tekstowego, które ma zostać wypełnione.

Korzystanie z klawiatury numerycznej i wprowadzanie tekstu

 Jedno dotknięcie powoduje wprowadzenie jednej wielkiej litery. Podwójne dotknięcie powoduje przejście do trybu wprowadzania wielkich liter.


 Służy do przełączania między klawiaturą numeryczną i symbolami. Tę kartę można także dotknąć i przytrzymać, aby wyświetlić menu ustawień.

 Służy do wstawiania emotikonów podczas pisania wiadomości.

 Służy do wprowadzania spacji.

 Służy do rozpoczynania nowego wiersza w polu wiadomości.

 Służy do usuwania poprzedniego znaku.

 Dotknięcie powoduje ukrycie klawiatury ekranowej.

Wprowadzanie liter diakrytycznych

Jeżeli językiem wprowadzania tekstu jest język francuski lub hiszpański, istnieje możliwość wprowadzania znaków charakterystycznych dla tych języków (np. „á”).

Na przykład, aby wprowadzić znak „á”, należy dotknąć i przytrzymać klawisz „a” do momentu, gdy klawisz zostanie powiększony i będzie zawierał znaki z innych języków. Następnie należy wybrać odpowiedni znak specjalny.

Konfiguracja konta Google

Po pierwszym włączeniu telefonu istnieje możliwość aktywacji sieci, zalogowania się do konta Google oraz określenia, w jaki sposób mają być wykorzystywane wybrane usługi Google.

Konfiguracja konta Google:

* Po wyświetleniu monitu dotyczącego konfiguracji zaloguj się do konta Google.

LUB

* W menu **Aplikacje** wybierz aplikację Google (np. **Gmail**), dotknij przycisk **Dalej** i wybierz opcję **Utwórz**, aby utworzyć nowe konto.

Jeśli masz już konto Google, wprowadź swój adres e-mail i hasło, a następnie dotknij przycisku **Zaloguj się**.

Po skonfigurowaniu konta Google w telefonie nastąpi automatyczna synchronizacja telefonu z internetowym kontem Google.

Kontakty, wiadomości poczty Gmail, wydarzenia z kalendarza oraz inne informacje zapisane w tych aplikacjach i usługach internetowych zostaną zsynchronizowane z telefonem. (Zainicjowanie i przebieg procesu zależy od ustawień synchronizacji).


Po zalogowaniu możesz korzystać z poczty Gmail i usług Google w telefonie.

Wi-Fi

Sieci Wi-Fi oferują szybki dostęp do Internetu w granicach zasięgu bezprzewodowego punktu dostępu.


Dzięki sieci Wi-Fi można korzystać z bezprzewodowego Internetu bez ponoszenia dodatkowych opłat.

Włączanie połączenia Wi-Fi

Na ekranie głównym otwórz pasek powiadomień i dotknij ikony .

Możesz też zamiast tego dotknąć kolejno opcji **Aplikacje > Ustawienia > Sieci bezprzewodowe**, a następnie **Wi-Fi** .

Łączenie z sieciami Wi-Fi

Wybierz sieć Wi-Fi, z którą chcesz się połączyć. W przypadku wyświetlenia ikony  wymagane jest wprowadzenie hasła w celu połączenia się z siecią.

UWAGA:

- Jeśli znajdziesz się poza zasięgiem sieci Wi-Fi i wybierzesz połączenie 3G, musisz liczyć się z dodatkowymi opłatami za przesyłanie danych.
- Jeśli w trakcie połączenia z siecią Wi-Fi telefon przejdzie do trybu uśpienia, połączenie z siecią Wi-Fi zostanie automatycznie wyłączone.

Wi-Fi




- W takim przypadku, gdy telefon będzie w zasięgu sieci 3G, może zostać automatycznie połączony z taką siecią, co wiąże się z naliczaniem opłat za transfer danych.
- Telefon LG-E400 obsługuje zabezpieczenia WEP, WPA/WPA2-PSK i 802.1x EAP. Jeśli dostawca usługi Wi-Fi lub administrator sieci włączył szyfrowanie, wprowadź klucz szyfrowania w oknie pomocniczym. Jeżeli szyfrowanie nie zostało włączone, okno pomocnicze nie pojawi się. Klucz można uzyskać u dostawcy usługi Wi-Fi lub u administratora sieci.

Udostępnianie połączenia transmisji danych

Połączenie danych w telefonie można udostępnić jednemu komputerowi za pośrednictwem kabla USB przy użyciu opcji Tethering przez USB. Połączenie danych można również udostępnić maksymalnie pięciu urządzeniom jednocześnie, przełączając telefon w tryb przenośnego punktu dostępu Wi-Fi.

Kiedy telefon udostępnia swoje połączenie transmisji danych, odpowiednia ikona jest wyświetlana na pasku stanu i odpowiednie

powiadomienie jest widoczne na pasku powiadomień.

Ikona	Opis
	Udostępnianie Internetu przez USB jest aktywne
	Przenośny punkt dostępu Wi-Fi jest aktywny
	Udostępnianie Internetu przez USB i przenośny punkt dostępu są aktywne

Najnowsze informacje na temat udostępniania Internetu i przenośnych punktów dostępu, włącznie z obsługiwany

systemami operacyjnymi i innymi szczegółowymi informacjami, można znaleźć na stronie <http://www.android.com/tether>.

UWAGA: Łączenie się z usługami internetowymi i korzystanie z nich może wiązać się z dodatkowymi kosztami. Sprawdź stawki za pobieranie danych u operatora sieci.

Wi-Fi

Ustawienia udostępniania Internetu przez USB i przenośnego punktu dostępu Wi-Fi

- 1 Na ekranie głównym dotknij karty **Aplikacje** i wybierz pozycję **Ustawienia**.
- 2 Dotknij opcji **Sieci bezprzewodowe** oraz **Tethering i punkt dostępu**.
- 3 Wybierz opcję, którą chcesz zmienić.

Tethering przez USB – zaznaczenie tego pola umożliwia udostępnienie połączenia danych komputerowi za pomocą połączenia USB.

Przenośny punkt dostępu Wi-Fi

– zaznaczenie tego pola umożliwia udostępnienie połączenia danych telefonu przez połączenie Wi-Fi.

Pomoc – umożliwia otwarcie okna dialogowego z informacjami na temat udostępniania połączenia internetowego przez USB i przenośnych punktów dostępu Wi-Fi, jak również na temat tego, gdzie można znaleźć więcej informacji.

Aby udostępnić połączenie danych sieciowych przez USB:

Jeśli na komputerze uruchomiony jest system operacyjny Windows 7 lub ostatnia dystrybucja wersji systemu Linux (np. Ubuntu), zazwyczaj nie ma konieczności przygotowywania komputera do udostępniania Internetu. Jeśli jednak w komputerze jest starsza wersja systemu Windows lub inny system operacyjny, konieczne może być przygotowanie komputera do nawiązania połączenia sieciowego przez USB. Aby uzyskać

najbardziej aktualne informacje na temat systemów operacyjnych obsługujących udostępnianie Internetu przez USB i sposobu ich konfigurowania, należy odwiedzić stronę <http://www.android.com/tether>.

Udostępnianie Internetu przez USB i udostępnianie danych

Nie można jednocześnie udostępniać połączenia danych telefonu i karty microSD przez USB. Jeśli do udostępnienia karty microSD do komputera używane jest połączenie USB, należy je najpierw rozłączyć.

Wi-Fi


- 1 Telefon można podłączyć do portu USB komputera, korzystając z dołączonego kabla USB.
- 2 Na ekranie głównym dotknij karty **Aplikacje** i wybierz pozycję **Ustawienia**.
- 3 Dotknij opcji **Sieci bezprzewodowe** oraz **Tethering i punkt dostępu**.
- 4 Zaznacz pole **Tethering przez USB**.
 - Telefon zacznie udostępniać połączenia danych sieciowych do komputera za pomocą połączenia USB. Powiadomienie  jest dodawane do paska stanu i paska powiadomień.

- 5 Usuń zaznaczenie opcji **Tethering przez USB**, aby zakończyć udostępnianie połączenia danych. Można również zamiast tego odłączyć kabel USB.

Aby udostępnić połączenie danych telefonu jako przenośny punkt dostępu Wi-Fi:

- 1 Na ekranie głównym dotknij karty **Aplikacje** i wybierz pozycję **Ustawienia**.
- 2 Dotknij opcji **Sieci bezprzewodowe** oraz **Tethering i punkt dostępu**.

3 Zaznacz pole wyboru **Przenośny punkt dostępu Wi-Fi**.

- Po chwili telefon zacznie nadawać swoją nazwę sieciową Wi-Fi (SSID), dzięki czemu możliwe stanie się nawiązanie połączenia z maksymalnie ośmioma komputerami lub innymi urządzeniami. Powiadomienie  jest dodawane do paska stanu i paska powiadomień.
- Po zaznaczeniu pola **Przenośny punkt dostępu Wi-Fi** można zmienić nazwę sieci lub zabezpieczyć połączenie.

- 4** Usuń zaznaczenie pola **Przenośny punkt dostępu Wi-Fi**, aby zatrzymać udostępnianie danych przez połączenie Wi-Fi.

Aby zmienić nazwę lub zabezpieczyć przenośny punkt dostępu:

Można zmienić nazwę sieciową Wi-Fi telefonu (SSID) i zabezpieczyć połączenie Wi-Fi.

- 1** Na ekranie głównym dotknij karty **Aplikacje** i wybierz pozycję **Ustawienia**.

Wi-Fi

- 2 Dotknij opcji **Sieci bezprzewodowe** oraz **Tethering i punkt dostępu**.
 - 3 Upewnij się, że pole **Przenośny punkt dostępu Wi-Fi** jest zaznaczone.
 - 4 Dotknij opcji **Ustawienia przenośnych punktów dostępu Wi-Fi**.
 - 5 Dotknij opcji **Skonfiguruj punkt dostępu Wi-Fi**.
 - Zostanie otwarte okno dialogowe **Skonfiguruj punkt dostępu Wi-Fi**.
 - Można tam zmienić nazwę sieciową (SSID), którą inne komputery widzą podczas skanowania sieci Wi-Fi.
- Można również dotknąć menu **Zabezpieczenia** w celu skonfigurowania sieci chronionej za pomocą zabezpieczeń Wi-Fi Protected Access 2 (WPA2) z kluczem współdzielonym (PSK).
 - Po dotknięciu opcji zabezpieczeń **WPA2 PSK** do okna dialogowego **Skonfiguruj punkt dostępu Wi-Fi** dodawane jest pole hasła. Po wprowadzeniu hasła konieczne będzie jego podawanie podczas łączenia z punktem dostępu w telefonie z poziomu komputera lub innego urządzenia. Można też dotknąć opcji **Otwórz** w menu **Zabezpieczenia** w celu usunięcia zabezpieczeń z sieci Wi-Fi.





UWAGA!


W przypadku ustawienia opcji zabezpieczeń na **Otwórz** nie można zapobiec nieupoważnionemu korzystaniu z usług internetowych przez inne osoby, co może się wiązać z ponoszeniem dodatkowych kosztów. Aby uniknąć nieupoważnionego dostępu, należy zachować opcję zabezpieczeń.

6 Wybierz polecenie **Zapisz**.


Połączenia

Nawiązywanie połączenia

- 1 Dotknij ikony , aby otworzyć klawiaturę.
- 2 Wpisz numer, korzystając z klawiatury. Aby usunąć cyfrę, dotknij ikony **Wyczyść** .
- 3 Dotknij ikony **Połączenie** , aby nawiązać połączenie.
- 4 Aby zakończyć połączenie, dotknij opcji **Zakończ** .

WSKAZÓWKA! Aby wprowadzić znak „+” w celu nawiązania połączenia międzynarodowego, dotknij klawisza  i przytrzymaj go.

Nawiązywanie połączeń z kontaktami

- 1 Dotknij ikony , aby otworzyć menu Kontakty.
- 2 Przewiń listę kontaktów lub dotknij opcji **Szukaj** i wpisz pierwsze litery nazwy kontaktu, z którym chcesz nawiązać połączenie.

- Wybierz z listy kontakt, z którym chcesz nawiązać połączenie, a następnie dotknij numeru lub ikony Połącz, aby nawiązać połączenie.

Odbieranie i odrzucanie połączenia


Gdy ekran jest zablokowany i telefon dzwoni, przeciągnij ikonę **Odbierz**  w prawo.

Aby odrzucić połączenie, przeciągnij ikonę **Odrzuć**  w lewą stronę.



Regulowanie głośności połączenia

Aby dostosować głośność podczas połączenia, użyj klawisza zwiększania lub zmniejszania głośności, znajdującego się po lewej stronie telefonu.

Nawiązywanie drugiego połączenia

- W trakcie pierwszego połączenia dotknij ikony .
- Wybierz numer lub wyszukaj kontakt.

Połączenia

- 3 Dotknij ikony **Połączenie** , aby nawiązać połączenie.
- 4 Oba połączenia zostaną wyświetlone na ekranie połączenia. Pierwsze połączenie zostanie zablokowane i zawieszona.
- 5 Dotknij wyświetlonego numeru, aby przełączyć połączenia. Możesz także dotknąć ikony **Scal** , aby utworzyć rozmowę konferencyjną.
- 6 Aby zakończyć aktywne połączenia, dotknij opcji **Zakończ**.

UWAGA: Opłaty naliczane są za każde z nawiązanych połączeń.

Wyświetlanie rejestrów połączeń

Na ekranie głównym dotknij ikony  i wybierz kartę **Rejestr**.

Zostanie wyświetlona pełna lista połączeń wychodzących, przychodzących i nieodebranych.

WSKAZÓWKA! Dotknij dowolnej pozycji rejestru połączeń, aby wyświetlić datę, godzinę i długość połączenia.

WSKAZÓWKA! Dotknij klawisza **Menu**, a następnie polecenia **Usuń wszystko**, aby usunąć wszystkie zapisane pozycje.

Ustawienia połączeń

Telefon oferuje możliwość konfiguracji ustawień połączeń, takich jak przekierowywanie połączeń i inne specjalne funkcje oferowane przez operatora sieci komórkowej.

- 1 Na ekranie głównym dotknij karty **Aplikacje**, aby otworzyć menu aplikacji.


- 2 Przewiń do opcji **Ustawienia** i dotknij jej.
- 3 Dotknij opcji **Ustawienia połączeń**, a następnie wybierz opcje, które chcesz dostosować.

Kontakty




Telefon umożliwia dodawanie kontaktów i synchronizować ich z kontaktami na koncie Google lub innych kontach, które obsługują funkcję synchronizacji kontaktów.

Wyszukiwanie kontaktu

Na ekranie głównym

- 1 Dotknij ikony , aby otworzyć menu Kontakty.
- 2 Dotknij opcji **Szukaj**, a następnie wprowadź nazwę kontaktu za pomocą klawiatury telefonu.

Dodawanie nowego kontaktu


- 1 Dotknij ikony , wprowadź numer telefonu nowego kontaktu, a następnie dotknij klawisza **Menu**. Następnie dotknij kolejno opcji **Dodaj do kontaktów** i **Utwórz nowy kontakt**.
- 2 Aby dodać zdjęcie do nowego kontaktu, dotknij ikony . Wybierz jedną z opcji: **Zrób zdjęcie** lub **Wybierz z galerii**.
- 3 Dotknij ikony , aby wybrać typ kontaktu.
- 4 Dotknij kategorii danych kontaktu i wpisz szczegółowe informacje o kontakcie.

5 Wybierz polecenie **Zapisz**.


Ulubione kontakty

Użytkownik może oznaczyć najczęściej wybierane kontakty jako ulubione.

Dodawanie kontaktu do listy ulubionych

- 1 Dotknij ikony , aby otworzyć menu Kontakty.
- 2 Dotknij kontaktu, aby wyświetlić szczegółowe informacje o kontakcie.
- 3 Dotknij ikony gwiazdki znajdującej się po prawej stronie nazwy kontaktu. Gwiazdka zmieni kolor na złoty.

Usuwanie kontaktu z listy ulubionych

- 1 Dotknij ikony , aby otworzyć menu Kontakty.
- 2 Dotknij karty **Grupy**, wybierz opcję **Ulubione** w górnej części listy i wybierz kontakt, aby wyświetlić szczegółowe informacje o nim.
- 3 Dotknij ikony złotej gwiazdki znajdującej się po prawej stronie nazwy kontaktu. Gwiazdka zmieni kolor na szary, a kontakt zostanie usunięty z listy ulubionych.

Kontakty

Przenoszenie kontaktów ze starego telefonu na nowy telefon

Wyeksportuj swoje kontakty jako plik CSV ze starego urządzenia do komputera za pomocą programu do synchronizacji z komputerem.

- 1 Zainstaluj na komputerze aplikację „LG PC Suite”. Uruchom program i podłącz swoje urządzenie do komputera za pomocą kabla USB.
- 2 Na górze ekranu wybierz kolejno **Device (Urządzenie)** > **Import personal information (Importuj informacje osobiste)** > **Import contacts (Importuj**

kontakty).


- 3 Zostanie wyświetlone okno z kontaktami.
- 4 Wybierz plik kontaktów i kliknij polecenie **Open (Otwórz)**.
- 5 Zostanie wyświetlone okno pozwalające przeprowadzić import nowego kontaktu z komputera do kontaktów w urządzeniu.
- 6 Jeśli kontakty w urządzeniu i nowe kontakty z komputera różnią się, wybierz kontakt, który chcesz importować z komputera.
- 7 Kliknij przycisk [OK], aby importować nowy kontakt z komputera do urządzenia.

SMS/MMS

SMS/MMS

W telefonie LG-E400 obsługa wiadomości SMS i MMS jest realizowana za pomocą jednego, intuicyjnego i prostego menu.

Wysyłanie wiadomości

- 1 Dotknij ikony  na ekranie głównym, a następnie dotknij opcji **Nowa wiadomość**, aby otworzyć nową, pustą wiadomość.
- 2 Wprowadź nazwę kontaktu lub numer telefonu w polu **Do**. W trakcie wprowadzania nazwy kontaktu będą

wyświetlane pasujące kontakty. Możesz dotknąć nazwy sugerowanego odbiorcy. Można dodać wiele kontaktów.

UWAGA: Za każdą wiadomość tekstową wysłaną do każdej z wybranych osób będzie pobierana opłata.

- 3 Dotknij opcji **Wprowadź wiadomość** i rozpocznij tworzenie wiadomości.
- 4 Dotknij klawisza **Menu**, aby otworzyć menu opcji. Wybierz jedną z następujących opcji: **Połączenie, Wyświetl kontakt, Dodaj temat, Odrzuć, Odpowiedz za pomocą** lub **Więcej**.

SMS/MMS

- 5 Dotknij opcji **Wyślij**, aby wysłać wiadomość.
- 6 Zostanie wyświetlony ekran wiadomości zawierający nazwę/numer odbiorcy i wprowadzoną wiadomość. Na ekranie zostaną też wyświetlone odpowiedzi. Podczas wyświetlania i wysyłania dodatkowych wiadomości tworzony jest wątek wiadomości.

OSTRZEŻENIE

W poszczególnych krajach limit 160 znaków może być obliczany inaczej, w zależności od języka i sposobu kodowania wiadomości SMS.

OSTRZEŻENIE

Po dodaniu obrazu, klipu wideo lub pliku audio do wiadomości SMS zostanie ona automatycznie przekształcona w wiadomość MMS, za wysłanie której zostanie pobrana opłata według stawki dotyczącej wiadomości MMS.

UWAGA: W przypadku otrzymania wiadomości SMS w czasie połączenia zostanie wyemitowany sygnał wiadomości.

Skrzynka wg wątków

Wiadomości (SMS, MMS) wymieniane z innym użytkownikiem mogą zostać wyświetlone w porządku chronologicznym, zapewniając wygodny wgląd w przebieg rozmowy.

Używanie emotikonów

Emotikony urozmaicają i ożywiają wiadomości tekstowe.

Podczas pisania nowej wiadomości dotknij klawisza **Menu**, a następnie wybierz opcję **Więcej > Wstaw emotikon**.

Zmiana ustawień wiadomości

Ustawienia wiadomości w telefonie LG-E400 zostały wstępnie skonfigurowane, tak aby można było od razu wysyłać wiadomości. Użytkownik może zmienić te ustawienia zgodnie z własnymi preferencjami.

SMS/MMS

OSTRZEŻENIE

W tym trybie urządzenie klienckie MMS przeprowadzi użytkownika przez proces tworzenia i wysyłania wiadomości z zawartością należącą do głównej domeny zawartości multimedialnej. Proces ten jest realizowany przy użyciu okien dialogowych z ostrzeżeniami.

E-mail

Otwieranie aplikacji E-mail i ekran Konta

Aplikacja **E-mail** pozwala czytać wiadomości e-mail z usług innych niż Google Mail.

Aplikacja E-mail obsługuje następujące typy kont: POP3, IMAP i Exchange.

Zarządzenia kontem e-mail

Na ekranie głównym dotknij opcji **Pobrane > E-mail**, a następnie wybierz dostawcę usługi e-mail.

Zostanie otwarty kreator konfiguracji, który przeprowadzi Cię przez procedurę dodawania konta e-mail. Po zakończeniu wstępnej




konfiguracji aplikacja E-mail wyświetli folder Odebrane (jeśli użytkownik ma jedno konto) lub ekran Konta (jeśli użytkownik ma wiele kont).

Ekran Konta

Na ekranie Konta jest wyświetlany folder Wszystkie skrzynki odbiorcze oraz poszczególne konta e-mail.

- 1 Otwórz aplikację **E-mail**. Jeśli nie zostanie wyświetlony ekran Konto, dotknij klawisza **Menu** i opcji **Konta**.
- 2 Wybierz dostawcę usługi e-mail.

E-mail

-  – Dotknij tej ikony, aby otworzyć folder Wszystkie skrzynki odbiorcze zawierający wiadomości odebrane z wszystkich kont.
-  – Dotknij tej ikony, aby otworzyć listę wiadomości oznaczonych gwiazdką.
-  – Dotknij ikony folderu, aby otworzyć foldery konta.

Możesz dotknąć konta, aby wyświetlić jego folder Odebrane. Konto, z którego domyślnie wysyłasz wiadomości e-mail, jest oznaczone znacznikiem wyboru.

Aby otworzyć folder Wszystkie skrzynki odbiorcze

Jeśli aplikacja E-mail została skonfigurowana w taki sposób, aby wysyłać i odbierać wiadomości e-mail, używając kilku kont, w folderze Wszystkie skrzynki odbiorcze możesz wyświetlać wszystkie wiadomości wysłane na wszystkie konta.

- 1 Dotknij aplikacji **E-mail**.
- 2 Dotknij opcji **Wszystkie skrzynki odbiorcze** (na ekranie Konta). Wiadomości w folderze Wszystkie skrzynki odbiorcze są oznaczone po lewej stronie kolorami

odpowiadającymi poszczególnym kontom, przy czym te same kolory są użyte do oznaczenia kont na ekranie Konta.

Telefon pobiera tylko najnowsze wiadomości wysłane na konto. Aby pobrać więcej (wcześniejsze) wiadomości e-mail, dotknij opcji **Załaduj więcej wiadomości** u dołu listy wiadomości e-mail.

Redagowanie i wysyłanie wiadomości

Aby zredagować i wysłać wiadomość

- 1 Z poziomu aplikacji **E-mail** dotknij klawisza **Menu** i dotknij opcji **Utwórz**.
- 2 Wprowadź adres odbiorcy wiadomości. Podczas wprowadzania tekstu wyświetlane są pasujące adresy umieszczone w folderze Kontakty. Oddziel wiele adresów za pomocą przecinka.
- 3 Dotknij klawisza **Menu** i opcji **Dodaj DW/UDW**, aby wysłać kopię lub kopię ukrytą

E-mail

wiadomości do innych kontaktów/adresów e-mail.

- 4 Wprowadź tekst wiadomości.
- 5 Dotknij klawisza **Menu** i opcji **Dodaj załącznik**, aby załączyć plik do wiadomości.
- 6 Dotknij przycisku **Wyślij**.
Jeśli wiadomość nie jest jeszcze gotowa do wysłania, dotknij przycisku **Zapisz wersję roboczą**, aby zapisać wiadomość w folderze **Kopie robocze**. Aby wznowić tworzenie wiadomości, dotknij wiadomości w folderze **Kopie robocze**. Wiadomość

zostanie również zapisana jako wersja robocza, jeśli przed jej wysłaniem dotkniesz klawisza **Wstecz** . Dotknij przycisku **Odrzuć**, aby zrezygnować z tworzenia wiadomości i usunąć ją, w tym jej wszystkie zapisane wersje robocze. Jeśli telefon nie jest połączony z siecią, na przykład, jeśli pracujesz w trybie samolotowym, wysyłane wiadomości są przechowywane w folderze **Do wysłania** do momentu, gdy telefon ponownie nawiąże połączenie z siecią. Jeśli folder **Do wysłania** zawiera jakiegokolwiek

wiadomości oczekujące na wysłanie, folder jest wyświetlany na ekranie Konta.

Wiadomości wysyłane za pomocą konta Exchange nie są przechowywane w telefonie. Są one umieszczane na serwerze Exchange. Aby przeglądać wysłane wiadomości w folderze **Wysłano**, dotknij klawisza **Menu**, a następnie opcji **Foldery** i folderu **Wysłano** i wybierz opcję **Odśwież** z menu opcji.

WSKAZÓWKA! Po nadejściu nowej wiadomości e-mail do skrzynki odbiorczej pojawi się powiadomienie w postaci dźwięku lub wibracji.

Praca z folderami kont

Każde konto zawiera foldery: **Odebrane**, **Do wysłania**, **Wysłano** i **Kopie robocze**. W zależności od funkcji, które są obsługiwane przez dostawcę usług obsługującego Twoje konto e-mail, do konta mogą być też przypisane dodatkowe foldery.

E-mail

Dodawanie i edytowanie kont e-mail

- 1 Aby dodać konto e-mail, dotknij karty **Aplikacje** i wybierz pozycję **E-mail**.
- 2 Wybierz opcję **Microsoft Exchange** lub **Inne** i wprowadź ustawienia konta.
- 3 Jeśli konto poczty e-mail jest już skonfigurowane, dotknij klawisza **Menu**, a następnie opcji **Dodaj konto** na ekranie Konta.
- 4 Wprowadź nazwę konta, potwierdź swoją nazwę, która będzie pojawiać się w wychodzących wiadomościach e-mail, a następnie dotknij przycisku **Gotowe**.

Aby zmienić ustawienia konta

- 1 Otwórz ekran Konta.
- 2 Dotknij i przytrzymaj nazwę konta, którego ustawienia mają zostać zmienione. W menu, które zostanie wyświetlone, dotknij opcji **Ustawienia konta**.

Aby usunąć konto e-mail

- 1 Otwórz ekran Konta.
- 2 Dotknij i przytrzymaj nazwę konta, które chcesz usunąć.
- 3 W menu, które zostanie wyświetlone, dotknij opcji **Usuń konto**.
- 4 W oknie dialogowym dotknij przycisku **OK**, aby potwierdzić zamiar usunięcia konta.

Aparat

Opis ekranu kamery



- 1 Zbliżenie** – przybliżanie i oddalanie. Można w tym celu skorzystać także z bocznych klawiszy regulacji głośności.
- 2 Jasność ekranu** – ta opcja pozwala określić i ustawić ilość światła słonecznego wykorzystywanego przy wykonywaniu zdjęcia. Przesuń wskaźnik jasności wzdłuż paska, w kierunku „-” w celu uzyskania niższej jasności obrazu lub w kierunku „+” w celu uzyskania jaśniejszego obrazu.
- 3 Tryb krajobrazu** – dostępne opcje: **Auto**, **Pionowy**, **Poziomy**, **Sport**, **Zachód słońca** i **Noc**.
- 4 Rozmiar obrazu** – dotknięcie tej ikony pozwala określić rozmiar zdjęcia (w pikselach).
- 5 Ustawienia** – dotknięcie tej ikony pozwala otworzyć menu ustawień zaawansowanych.
- 6 Tryb wideo** – przesunięcie w dół tej ikony powoduje przejście do trybu wideo.
- 7 Wykonywanie zdjęcia**
- 8 Galeria** – dotknięcie tej opcji pozwala zobaczyć ostatnie zarejestrowane zdjęcie. Pozwala też uzyskać dostęp do galerii i zobaczyć zapisane zdjęcia w trybie aparatu.

Aparat

Szybkie robienie zdjęć

- 1 Otwórz aplikację **Aparat**.
- 2 Trzymając telefon w pozycji poziomej, skieruj obiektyw w stronę obiektu, który chcesz sfotografować.
- 3 Naciśnij przycisk fotografowania .

Po wykonaniu zdjęcia

Zarejestrowany obraz zostanie wyświetlony na ekranie.

Udost.



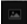
Dotknij tej opcji, aby udostępnić zdjęcie poprzez funkcję **Bluetooth, Gmail, Google+, E-mail, SMS/MMS** lub **Picasa**.

Ustaw jako

Dotknij tej opcji, aby wykorzystać zdjęcie jako **Ikona kontaktu** lub **Tapeta**.

Zmień nazwę

Dotknij tej opcji, aby edytować nazwę właśnie wykonanego zdjęcia.

-  Dotknij tej opcji, aby usunąć obraz.
-  Dotknij tej opcji, aby od razu wykonać kolejne zdjęcie. Bieżące zdjęcie zostanie zapisane.
-  Dotknij tej opcji, aby wyświetlić ostatnie wykonane zdjęcie oraz galerię.

Korzystanie z ustawień zaawansowanych

Dotknij ikony  w celowniku, aby otworzyć menu wszystkich ustawień zaawansowanych.

Zmień ustawienia aparatu, przewijając listę. Po wybraniu opcji naciśnij klawisz **Wróć**.

ISO – wartość ISO określa czułość elementu światłoczułego aparatu. Im wyższa wartość ISO, tym bardziej światłoczuły aparat. Parametr ten jest użyteczny przy słabym oświetleniu, gdy nie można korzystać z lampy błyskowej.

Aparat

Balans bieli – dostępne opcje to: **Automatycznie, Mocne światło, Słoneczny, Oświetlenie** lub **Pochmurno**.

Efekty koloru – umożliwia wybór tonacji barw, jaka ma zostać zastosowana w nowym zdjęciu.

Samowyzwalacz – umożliwia ustawienie czasu opóźnienia po naciśnięciu klawisza fotografowania/filmowania. Wybierz ustawienie **Wyłącz, 3 sek., 5 sek.** lub **10 sek.** Ta funkcja umożliwia osobie fotografującej znalezienie się na zdjęciu.

Dźwięk migawki – umożliwia wybór jednego z czterech dźwięków migawki.


Automatycz. podgląd – w przypadku włączenia tej opcji zdjęcie zaraz po wykonaniu zostanie automatycznie wyświetlone na ekranie.

Tag lokalizacji – służy do włączania usług opartych na lokalizacji telefonu. Ta funkcja umożliwia oznaczenie wykonywanych zdjęć informacjami o lokalizacji. Po przestaniu zdjęć z identyfikatorami geograficznymi do bloga obsługującego funkcję Geotagging możliwe jest wyświetlenie ich na mapie.

UWAGA: Ta funkcja jest dostępna tylko po włączeniu opcji GPS.

Pamięć – umożliwia określenie miejsca zapisu zdjęć (pamięć telefonu lub pamięć zewnętrzna).

 – umożliwia przywrócenie wszystkich domyślnych ustawień aparatu.


 – dotknij tej ikony, aby dowiedzieć się, jak działa dana funkcja. Zostanie wyświetlona skrócona instrukcja na jej temat.

WSKAZÓWKA! Po wyjściu z trybu aparatu niektórym ustawieniom przywracane są wartości domyślne (np. ustawieniom balansu bieli, tonacji barwnej i samowyzwalacza). Przed wykonaniem kolejnego zdjęcia sprawdź ustawienia aparatu.


WSKAZÓWKA! Menu Ustawienia jest nałożone na obraz celownika, dzięki czemu podczas modyfikowania parametrów barwnych lub jakościowych zdjęcia można obserwować zmiany obrazu w tle menu.

Aparat

Wyświetlanie zapisanych zdjęć

Zapisane zdjęcia można przeglądać w trybie **Aparat**. Wystarczy dotknąć ikony  i dotknąć ekranu. Zostaną wyświetlone opcje **Pokaz slajdów** i **Menu**.

WSKAZÓWKA! Aby wyświetlić inne zdjęcia lub klipy wideo, przesuń po ekranie w lewo lub w prawo.

 - Dotknij tej opcji, aby wyświetlić pokaz slajdów.

 - Dotknij tej opcji, aby udostępnić lub usunąć zdjęcie. Dotknij opcji **Więcej**,

aby wyświetlić więcej opcji.

Szczegóły – umożliwia sprawdzenie informacji o zawartości.

Pokaż na mapie

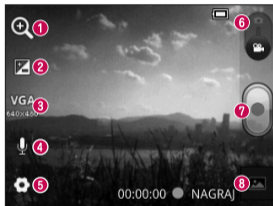
Ustaw jako – umożliwia ustawienie zdjęcia jako ikony kontaktu lub tapety.

Przytnij – służy do przycinania zdjęcia. Przesuń palec po ekranie, aby zaznaczyć obszar.

Obróć w lewo / Obróć w prawo – umożliwia obrócenie zdjęcia w prawo lub w lewo.

Kamera



Opis ekranu kamery



- 1 Zbliżenie** – przybliżanie i oddalanie. Można w tym celu skorzystać także z bocznych klawiszy regulacji głośności.
- 2 Jasność ekranu** – ta opcja pozwala określić i ustawić ilość światła słonecznego wykorzystywanego przy nagrywaniu filmu. Przesuń wskaźnik jasności wzdłuż paska, w kierunku „-” w celu uzyskania niższej jasności filmu lub w kierunku „+” w celu uzyskania jaśniejszego filmu.
- 3 Rozmiar wideo** – ta opcja umożliwia ustawienie rozmiaru nagrywanego klipu wideo (w pikselach).
- 4 Głos** – wybór opcji Wycisz umożliwia nagranie filmu bez dźwięku.
- 5 Ustawienia** – dotknięcie tej ikony pozwala otworzyć menu ustawień zaawansowanych.
- 6 Tryb aparatu** – przesunięcie tej ikony do góry powoduje przejście do trybu aparatu.
- 7 Rozpocz. nagrywanie**
- 8 Galeria** – dotknięcie pozwala zobaczyć ostatni nagrany klip wideo. Umożliwia dostęp do galerii i wyświetlenie zapisanych klipów wideo z poziomu trybu wideo.

Kamera

Nagrywanie krótkiego filmu

- 1 Przesuń przycisk trybu **Aparat** w dół. Dotychczasowa ikona zostanie zastąpiona ikoną .
- 2 Na ekranie pojawi się celownik kamery.
- 3 Trzymając telefon w pozycji poziomej, skieruj obiektyw w stronę obiektu, który chcesz sfilmować.
- 4 Dotknij jeden raz przycisku nagrywania , aby rozpocząć nagrywanie.
- 5 W dolnej części celownika pojawi się napis NAGRAJ oraz licznik czasu nagrywania.

- 6 W celu zakończenia nagrywania dotknij ikony .

Po zarejestrowaniu klipu wideo

Na ekranie pojawi się nieruchomy obraz symbolizujący zarejestrowany klip wideo.

Odtwórz

Dotknij tej ikony, aby odtworzyć klip wideo.

Udost.

Dotknij tej opcji, aby udostępnić klip wideo poprzez funkcję **Bluetooth, Gmail, E-mail, SMS/MMS** lub **YouTube**.

Zmień nazwę

Dotknij tej ikony, aby edytować nazwę wybranego klipu wideo.



Dotknij tej ikony, aby usunąć właśnie zarejestrowany klip wideo. Potwierdź wybór za pomocą opcji **OK**. Na ekranie ponownie pojawi się celownik.




Dotknij, aby natychmiast rozpocząć nagrywanie kolejnego klipu wideo. Bieżący klip wideo zostanie zapisany.



Dotknij tej ikony, aby zobaczyć ostatni nagrany klip wideo oraz galerię.

Korzystanie z ustawień zaawansowanych

Dotknij ikony  w celowniku, aby wyświetlić wszystkie opcje zaawansowane. Zmiany ustawień kamery można dokonać, przewijając listę. Po wybraniu opcji dotknij klawisza **Wróć**.

Balans bieli – balans bieli gwarantuje, że wszystkie białe partie na klipach wideo będą realistycznie oddane. Aby umożliwić poprawne ustawienie balansu bieli, może być konieczne określenie warunków oświetlenia. Wybierz jedną z opcji: **Automatycznie**,

Kamera


Mocne światło, Słoneczny, Oświetlenie.
lub **Pochmurno.**

Efekty koloru – umożliwia wybór tonacji barwnej, jaka ma zostać zastosowana w nowym widoku.


Automatycz. podgląd – automatyczny podgląd powoduje, że klip wideo zostanie automatycznie wyświetlony na ekranie zaraz po zakończeniu nagrywania.

Pamięć – umożliwia określenie miejsca zapisu klipów wideo (pamięć telefonu lub pamięć zewnętrzna).

 – umożliwia przywrócenie wszystkich domyślnych ustawień kamery.

 – dotknij tej ikony, aby dowiedzieć się, jak działa dana funkcja. Zostanie wyświetlona skrócona instrukcja na jej temat.

Wyświetlanie zapisanych klipów wideo

- 1 W widoku celownika dotknij ikony .
- 2 Na ekranie zostanie wyświetlona galeria.
- 3 Aby powiększyć klip wideo w galerii, dotknij go jeden raz. Odtwarzanie rozpocznie się automatycznie.

Regulacja głośności w trakcie wyświetlania klipu wideo

Aby dostosować głośność dźwięku podczas odtwarzania filmu, użyj klawiszy głośności po lewej stronie telefonu.

Multimedia

Dodatkowe aplikacje

W obszarze **Dodatkowe aplikacje** zapisano fabrycznie przydatne aplikacje. Aby skorzystać z którejś z nich, należy najpierw zainstalować ją w telefonie.

UWAGA: Fabrycznie zainstalowane aplikacje zależą od oprogramowania telefonu i operatora telefonii.

Galeria


Dotknij karty **Aplikacje**, a następnie wybierz opcję **Galeria**. Otwórz listę pasków katalogu, w których znajdują się wszystkie pliki multimedialne.

Tryby wyświetlania

Dotknij opcji **Galeria**. Zostanie wyświetlony widok folderów.

Dotknij jednego z folderów, aby przejść do trybu widoku siatki. Po dotknięciu dowolnego zdjęcia nastąpi przejście do pełnego widoku.

Widok paska czasu





Galeria telefonu LG-E400 udostępnia widok linii czasu zdjęć i filmów wideo. W trybie widoku siatki przeciągnij ikonę  w prawo. Zostaną wyświetlone daty wykonania zdjęć, rozpoczynając od najnowszych.

Wybranie określonej daty spowoduje wyświetlenie wszystkich zdjęć, które zostały zrobione w danym dniu.

Muzyka

Telefon LG-E400 jest wyposażony w odtwarzacz muzyczny umożliwiający odtwarzanie ulubionych utworów muzycznych. Aby uzyskać dostęp do odtwarzacza muzyki, dotknij kolejno opcji Aplikacja i **Muzyka**.

Odtwarzanie utworów

- 1 Na ekranie głównym dotknij karty **Aplikacje** i wybierz pozycję **Muzyka**.
- 2 Dotknij opcji **Utwory**.
- 3 Wybierz utwór, który chcesz odtworzyć.
- 4 Dotknij ikony , aby wstrzymać odtwarzanie utworu.
- 5 Dotknij ikony , aby przejść do następnego utworu.
- 6 Dotknij ikony , aby wrócić do początku utworu. Dotknij dwukrotnie ikony , aby przejść do poprzedniego utworu.

Multimedia

Aby zmienić głośność podczas słuchania muzyki, naciśnij klawisz zwiększania lub zmniejszania głośności z lewej strony telefonu.

Dotknij dowolnego utworu z listy i przytrzymaj go. Zostaną wyświetlone następujące opcje: **Odtwórz**, **Dodaj do playlisty**, **Użyj jako dzwonek**, **Usuń**, **Szczegóły**, **Udostępnij** i **Szukaj**.

UWAGA: Pliki muzyczne mogą być chronione prawami autorskimi na podstawie umów międzynarodowych i przepisów krajowych.

Dlatego w celu odtwarzania lub kopiowania konkretnego utworu konieczne może być uzyskanie pozwolenia lub licencji. W niektórych krajach prawo nie zezwala na kopiowanie materiałów chronionych prawami autorskimi na potrzeby prywatne. Przed pobraniem lub skopiowaniem pliku należy zapoznać się z prawem obowiązującym w danym kraju dotyczącym korzystania z takich materiałów.

Przenoszenie plików przy użyciu urządzeń pamięci masowej USB

Aby przesłać pliki przy użyciu urządzeń USB:

- 1 Podłącz telefon LG-E400 do komputera za pomocą kabla USB.
- 2 Z listy trybów połączenia USB wybierz opcję Nośnik USB.
- 3 Otwórz folder pamięci wymiennej w komputerze. Możesz teraz przeglądać zawartość karty pamięci na komputerze i przenosić pliki.

- 4 Skopiuj pliki z komputera do folderu napędu przenośnego.
- 5 Po zakończeniu wybierz opcję „Tylko ładowanie”, aby odłączyć telefon.

Jak przesłać do telefonu pliki muzyczne/wideo

- 1 Podłącz telefon do komputera za pomocą kabla USB. Na ekranie głównym dotknij paska powiadomień i przeciągnij go w dół. Wybierz kolejno opcje **Tryb połączenia USB > Nośnik**

Multimedia

USB > Otwórz folder, aby wyświetlić pliki w oknie **Dysk wymienny**, które pojawi się na ekranie komputera. Jeśli w telefonie nie został zainstalowany sterownik LG Android Platform Driver, należy skonfigurować go ręcznie. Więcej informacji można znaleźć w punkcie „Przenoszenie plików przy użyciu urządzeń pamięci masowej USB”.

2 Przenieś do wymiennej pamięci telefonu pliki muzyczne lub wideo zapisane w pamięci komputera.

- Pliki zapisane w pamięci komputera można skopiować lub przenieść do wymiennej pamięci telefonu, używając czytnika kart.
- W przypadku pliku wideo z plikiem napisów (plik *.srt o takiej samej nazwie jak plik wideo) należy umieścić je w tym samym folderze, aby podczas odtwarzania pliku wideo napisy były wyświetlane automatycznie.
- W przypadku pobierania plików muzycznych lub wideo należy

przestrzegać praw autorskich. Należy pamiętać, że uszkodzone pliki lub pliki z nieprawidłowym rozszerzeniem mogą spowodować uszkodzenie telefonu.

Przesyłanie danych z telefonu przez połączenie Bluetooth

Przesyłanie danych przez połączenie Bluetooth:

Dane można wysyłać przez połączenie Bluetooth za pomocą odpowiedniej aplikacji, a nie z poziomu menu Bluetooth, jak ma to miejsce w większości telefonów komórkowych.

* **Wysyłanie obrazów:** uruchom aplikację Galeria, a następnie wybierz kolejno opcje **Obraz > Menu**. Kliknij opcję **Udostępnij**, a następnie opcję **Bluetooth**. Sprawdź, czy połączenie Bluetooth jest włączone i wybierz opcję **Wyszukaj urządzenia**. Wybierz z listy urządzenie, do którego chcesz wysłać dane.

* **Eksportowanie kontaktów:** uruchom aplikację Kontakty. Dotknij kontakt, który chcesz wysłać. Dotknij klawisza **Menu** i wybierz kolejno **Udostępnij > Bluetooth**. Sprawdź, czy połączenie Bluetooth jest

Multimedia

włączone i wybierz opcję **Wyszukaj urządzenia**. Wybierz z listy urządzenie, do którego chcesz wysłać dane.

- * **Wysyłanie wielu kontaktów**: uruchom aplikację Kontakty. Aby wybrać więcej niż jeden kontakt, dotknij klawisza **Menu** i opcji **Udostępnij**. Wybierz kontakty, które chcesz wysłać, lub dotknij opcji **Zaznacz wszystkie**, a potem wybierz **Udostępnij > Bluetooth > Enable Bluetooth (Włącz Bluetooth)**. Następnie wybierz opcję **Wyszukaj urządzenia** i z listy dostępnych

urządzeń wybierz to, do którego chcesz przesłać dane.

- * **Połączenie z FTP (ten telefon obsługuje tylko serwer FTP)**: wybierz kolejno opcje **Ustawienia > Sieci bezprzewodowe > Ustawienia Bluetooth**. Zaznacz pole wyboru **Wykrywalny**. Od tego momentu telefon może zostać wyszukany przez inne urządzenia. Wyszukaj usługę FTP i połącz się z serwerem FTP.
- Aby umożliwić wyszukanie tego telefonu z poziomu innych urządzeń,

wyberz kolejno opcje **Ustawienia** >
Sieci bezprzewodowe > **Ustawienia**
Bluetooth. Zaznacz pole wyboru
Wykrywalny. Zaznaczenie tego pola
wyboru zostanie usunięte po 120
sekundach.

Narzędzia

Ustawianie alarmu

- 1 Na ekranie głównym dotknij karty **Aplikacje** i wybierz pozycję **Zegar**.
- 2 Aby dodać nowy alarm, dotknij opcji  i wybierz opcję **Dodaj alarm**.
- 3 Ustaw godzinę, aby włączyć alarm. Po ustawieniu godziny na ekranie telefonu LG-E400 pojawi się informacja, ile czasu pozostało do włączenia alarmu.
- 4 Wybierz opcję **Powtarzanie**, **Dzwonek** lub **Wibracje** i dodaj etykietę, aby nadać alarmowi nazwę. Dotknij opcji **Gotowe**.

UWAGA: Aby zmienić ustawienia alarmu, na ekranie listy alarmów dotknij klawisza **Menu** i wybierz pozycję **Ustawienia**. Możesz dostosować poniższe opcje: **Alarm w trybie cichym**, **Głośność alarmu**, **Czas uśpienia** i **Funkcje przycisków bocznych**.

Korzystanie z kalkulatora

- 1 Na ekranie głównym dotknij karty **Aplikacje** i wybierz pozycję **Kalkulator**.
- 2 Wprowadź cyfry za pomocą klawiszy numerycznych.
- 3 W przypadku prostych obliczeń dotknij odpowiedniej funkcji (+, -, x lub ÷), a następnie znaku =.

- 4 W przypadku bardziej złożonych obliczeń dotknij klawisza **Menu**, dotknij opcji **Panel zaawansowany**, a następnie funkcji sin, cos, tan, log itp.

Dodawanie zdarzeń do kalendarza

- 1 Na ekranie głównym dotknij karty **Aplikacje** i wybierz pozycję **Kalendarz**.
- 2 Aby sprawdzić zdarzenie, dotknij pola z datą. Aby dodać nowe zdarzenie, dotknij i przytrzymaj pole z datą, a następnie dotknij opcji **Nowe wydarzenie**.

- 3 Dotknij opcji **Co** i wprowadź nazwę zdarzenia. Sprawdź datę i wprowadź godzinę rozpoczęcia i zakończenia zdarzenia.
- 4 Możesz także dotknąć opcji **Gdzie** i wprowadzić lokalizację.
- 5 Aby dodać notatkę do zdarzenia, dotknij opcji **Opis** i wpisz szczegółowe informacje.
- 6 Jeżeli chcesz powtórzyć alarm, ustaw opcję **Powtórzenie** i w razie potrzeby ustaw **Przypomnienia**.

Narzędzia

- 7 Dotknij opcji **Gotowe**, aby zapisać zdarzenie w kalendarzu. Dni, dla których zapisano zdarzenia, są oznaczone w kalendarzu kolorowym kwadratem. W celu przypomnienia o zdarzeniu telefon sygnalizuje początek zdarzenia sygnałem alarmu.




Zmiana widoku kalendarza


- 1 Na ekranie głównym dotknij karty **Aplikacje** i wybierz pozycję **Kalendarz**. Dotknij klawisza **Menu**.
- 2 Wybierz widok kalendarza (dany dzień, tydzień lub miesiąc).

Dyktafon

Za pomocą dyktafonu można nagrywać notatki głosowe oraz inne pliki dźwiękowe.

Nagrywanie dźwięku lub głosu

- 1 Na ekranie głównym dotknij karty **Aplikacje** i wybierz opcję **Dyktafon**.
- 2 Dotknij ikony , aby rozpocząć nagrywanie.
- 3 Dotknij ikony , aby zakończyć nagrywanie.
- 4 Dotknij ikony , aby odsłuchać nagranie.

UWAGA: Dotknij ikony , aby uzyskać dostęp do albumu. Możesz odtworzyć zapisane nagrania.

Uwaga: Dostępny czas nagrywania może różnić się od czasu rzeczywistego.

Wysyłanie nagrania głosowego

- 1 Po ukończeniu nagrywania klip audio można wysłać przez dotknięcie opcji **Menu > Udostępnij**.
- 2 Wybierz jedną z opcji: **Bluetooth, Gmail, E-mail**. W przypadku wyboru opcji **Gmail** lub **E-mail** nagranie głosowe zostanie

załączone do wiadomości. Następnie można wpisać wiadomość i wysłać ją w zwykły sposób.

Polaris Office

Oprogramowanie Polaris Office to profesjonalne mobilne rozwiązanie biurowe, które umożliwia użytkownikom wygodne wyświetlanie różnych rodzajów dokumentów biurowych (w tym w formatach Word, Excel i PowerPoint) w dowolnym miejscu i czasie, bezpośrednio w urządzeniach mobilnych.

Narzędzia

Zarządzanie plikami

Oprogramowanie Polaris Office oferuje użytkownikom dogodne funkcje zarządzania plikami, takie jak kopiowanie, wklejanie, zmiana nazwy oraz usuwanie plików i folderów bezpośrednio w urządzeniu.

Wyświetlanie plików

Użytkownicy urządzeń mobilnych mogą z łatwością wyświetlać szeroką gamę typów plików, w tym dokumentów pakietu Microsoft Office i Adobe PDF, bezpośrednio w urządzeniach. Układ oraz obiekty zawarte w dokumentach wyświetlanych w

oprogramowaniu Polaris Office dokładnie odpowiadają obiektom i układowi oryginalnych dokumentów.

Menadżer aplikacji

Menadżer aplikacji umożliwia zarządzanie aplikacjami. Pozwala z łatwością sprawdzać liczbę uruchomionych aplikacji i zamykać je, a także odinstalować aplikacje zainstalowane w urządzeniu.





Internet

Internet


Funkcja Internet przynosi szybki, kolorowy świat gier, muzyki, wiadomości, sportu, rozrywki i wielu innych informacji bezpośrednio na ekran telefonu komórkowego. Wszystkie informacje są natychmiast dostępne z dowolnego miejsca.

UWAGA: Za łączenie z tymi usługami oraz pobieranie treści naliczane są dodatkowe opłaty. Sprawdź stawki za pobieranie danych u operatora sieci.

Korzystanie z paska narzędzi przeglądarki


-  Dotknij tej ikony, aby przejść do poprzedniej strony.
-  Dotknij tej ikony, aby przejść do następnego strony. Ta ikona pełni funkcję przeciwną do klawisza **Wróć**, który umożliwia przejście do poprzedniej strony.
-  Dotknij tej ikony, aby wyświetlić wszystkie otwarte okna.
-  Dotknij tej ikony, aby dodać nowe okno.

Internet

 Umożliwia dodawanie i wyświetlanie zakładek i wyświetlanie kategorii **Popularne, Przeczytaj później i Historia**.

Korzystanie z opcji

Dotknij klawisza **Menu**, aby wyświetlić opcje.

 **Przeczytaj później** – Dodanie aktualnie wyświetlanej strony do kategorii Przeczytaj później.

 **Dodaj kanały RSS** – umożliwia dodanie bieżącej strony internetowej do kanałów RSS.

 **Udostępnij stronę** – umożliwia udostępnianie strony internetowej innym użytkownikom.

 **Znajdź na stronie** – umożliwia znalezienie liter i słów na bieżącej stronie internetowej.

 **Zaznacz tekst** – umożliwia kopiowanie tekstu ze strony internetowej.

 **Więcej**

- **Strona domowa:** powoduje przejście do strony głównej przeglądarki.

- **Ustaw stronę główną:** powoduje ustawienie bieżącej strony jako strony głównej.
- **Dodaj skrót do strony głównej:** powoduje dodanie na ekranie głównym skrótu do bieżącej strony internetowej.
- **Informacje o stronie:** powoduje wyświetlenie informacji o stronie internetowej.
- **Pobrane:** wyświetla historię pobierania.
- **Ustawienia:** pozwala zmienić ustawienia przeglądarki.

WSKAZÓWKA! Aby powrócić do poprzedniej strony internetowej, naciśnij klawisz **Wróć**.

Ustawienia

Na ekranie głównym dotknij karty **Aplikacje**, a następnie przewiń do opcji **Ustawienia** i dotknij jej.

Sieci bezprzewodowe

W tym miejscu można zarządzać siecią Wi-Fi i Bluetooth. Możesz także konfigurować sieci komórkowe lub włączyć tryb samolotowy.

Tryb samolotowy – włączenie trybu samolotowego powoduje wyłączenie wszystkich połączeń bezprzewodowych.

Wi-Fi – dotknięcie powoduje włączenie opcji Wi-Fi w celu połączenia z dostępnymi sieciami Wi-Fi.

Ustawienia Wi-Fi – umożliwiają skonfigurowanie bezprzewodowych punktów dostępu i zarządzanie nimi. Pozwalają włączać powiadomienia sieciowe i dodawać sieci Wi-Fi. Do ekranu zaawansowanych ustawień sieci Wi-Fi można przejść z ekranu podstawowych ustawień tej sieci. Dotknij klawisza **Menu** i wybierz opcję **Zaawansowane**.

WSKAZÓWKA! Uzyskiwanie adresu MAC

W niektórych sieciach bezprzewodowych z filtrowaniem MAC podczas konfiguracji połączenia może być konieczne wprowadzenie do routera adresu MAC telefonu LG-E400.

Adres MAC można znaleźć po dotknięciu kolejno następujących opcji: **Aplikacje > Ustawienia > Sieci bezprzewodowe > Ustawienia Wi-Fi** i dotknięciu klawisza **Menu**. Następnie wybierz kolejno opcje **Zaawansowane > Adres MAC**.

Bluetooth – dotknięcie powoduje włączenie funkcji Bluetooth w celu połączenia z urządzeniami z technologią Bluetooth.

Ustawienia Bluetooth – służy do ustawiania nazwy urządzenia oraz ustawiania trybu Wykrywalny, a także do skanowania w poszukiwaniu innych urządzeń. Możesz też sprawdzić listę urządzeń Bluetooth skonfigurowanych wcześniej oraz wykrytych przez telefon przy ostatnim wyszukiwaniu urządzeń Bluetooth.

Tethering i punkt dostępu – umożliwia konfigurację ustawień udostępniania

Ustawienia

Internetu przez USB i przenośnego punktu dostępu Wi-Fi.

Ustawienia sieci VPN – wyświetlanie listy wirtualnych sieci prywatnych (VPN) skonfigurowanych wcześniej przez użytkownika. Umożliwia też dodawanie różnych typów sieci VPN.

Sieci komórkowe – ustawianie opcji roamingu, trybu i operatora sieci, nazw punktów dostępu (APN) itp.

Ustawienia połączeń

< Ustalony numer >

Wybierz opcję **Ustalony numer**, aby włączyć funkcję numerów ustalonych i utworzyć listę numerów, które mogą być wybierane z telefonu. W tym celu wymagany jest kod PIN2, który można uzyskać od operatora. Z telefonu będzie można wybierać jedynie numery znajdujące się na liście numerów ustalonych.

< Poczta głosowa >

Usługa poczty głosowej – umożliwia wybranie usługi poczty głosowej oferowanej przez operatora sieci.

Ustawienia poczty głosowej

– jeśli korzystasz z usługi poczty głosowej oferowanej przez operatora sieci, za pomocą tej opcji możesz wprowadzić numer telefonu, pod którym będziesz odsłuchiwać wiadomości i zarządzać ich ustawieniami.

< Inne ustawienia połączenia >

Wiadomości z przeprosinami – korzystając z tej funkcji, możesz szybko wysłać wiadomość w przypadku odrzucenia połączenia. Funkcja ta jest przydatna, gdy trzeba odrzucić połączenie w trakcie spotkania.

Przekierowania połączeń – wybierz opcję przekazywania wszystkich połączeń, przekazywania w przypadku zajętości linii, gdy nie można odebrać połączenia lub gdy telefon jest poza zasięgiem.

Blokada połączeń – umożliwia określenie, kiedy połączenia mają być blokowane. Wprowadź hasło funkcji blokowania połączeń. Skontaktuj się z operatorem, aby sprawdzić, czy ta usługa jest dostępna.

Odrzucanie połączeń – umożliwia włączenie funkcji odrzucania połączeń.

Ustawienia

Dostępne opcje to: **Wyłącz, Odrzucaj z listy** lub **Odrzucaj wsz. poł.**

Koszty połączeń – pozwala wyświetlić opłaty naliczone za wykonane połączenia. (Dostępność tej usługi jest zależna od sieci; niektórzy operatorzy nie udostępniają tej funkcji.)

Czas trwania – pozwala sprawdzić czas trwania wszystkich połączeń, ostatniego połączenia oraz połączeń wychodzących i odebranych.

Ustawienia dodatkowe – ta pozycja pozwala zmienić następujące ustawienia:

ID rozmówcy: pozwala określić, czy podczas nawiązywania połączenia Twój numer ma być wyświetlany w telefonie odbiorcy. (Dostępność tej usługi jest zależna od sieci; niektórzy operatorzy nie udostępniają tej funkcji.)

Połączenia oczekujące: jeśli ta usługa zostanie uaktywniona, telefon będzie informować o kolejnym połączeniu przychodzącym podczas trwającej rozmowy (dostępność funkcji zależy od operatora sieci).

Dźwięk

< Ogólne >

Tryb cichy – umożliwia wyciszenie wszystkich dźwięków (w tym dzwonek powiadomień i połączeń) z wyjątkiem dźwięków pochodzących z odtwarzania muzyki i filmów oraz wszelkich skonfigurowanych alarmów. Dźwięk multimedialnych i alarmów należy wyłączyć w odpowiednich aplikacjach.

Wibracje – pozwala określić, czy w reakcji na połączenie przychodzące telefon ma wibrować.

Głośność – pozwala ustawić głośność dzwonka, multimedialnych i alarmu. W przypadku usunięcia zaznaczenia opcji używania tego samego poziomu głośności do połączeń i powiadomień obie wartości można ustawić niezależnie.

< Połączenia przychodzące >

Dzwonek telefonu – służy do ustawiania domyślnego dzwonka połączeń przychodzących.

< Powiadomienia >

Powiadomienia – służy do ustawiania domyślnego dzwonka powiadomień.

Ustawienia

< Reakcje >

Wybieranie numeru – pozwala określić, czy podczas wprowadzania numerów przyciski klawiatury numerycznej mają emitować dźwięki.

Dotyk ekranu – pozwala określić, czy dotykaniu przycisków, ikon i innych elementów ekranowych reagujących na dotyk mają towarzyszyć dźwięki.

Dźwięki blokady ekranu – pozwala określić, czy blokowaniu i odblokowywaniu ekranu mają towarzyszyć dźwięki.

Wyświetlacz

Jasność ekranu – regulacja jasności ekranu.

Autoobracanie ekranu – służy do włączania automatycznej zmiany orientacji przy obrocie telefonu.

Animacja – umożliwia ustawienie wyświetlania animacji.

Wygaszanie ekranu – służy do określania czasu bezczynności, po którym zostanie włączony wygaszacz ekranu.

Lokalizacja i zabezpieczenia

Użyj sieci Wi-Fi i 3G – w przypadku zaznaczenia opcji **Użyj sieci Wi-Fi i 3G** telefon będzie ustalał Twoje przybliżone położenie, korzystając z sieci Wi-Fi i sieci telefonii komórkowej. W przypadku zaznaczenia tej opcji musisz wyrazić zgodę na korzystanie przez Google z danych o Twoim położeniu podczas świadczenia tych usług.

Użyj satelit GPS – w przypadku zaznaczenia opcji **Użyj satelit GPS** telefon będzie ustalał położenie z dokładnością do ulicy.

Ustaw blokadę ekranu – umożliwia ustawienie wzoru odblokowania ekranu w celu zabezpieczenia telefonu. Otwiera zbiór ekranów z instrukcjami dotyczącymi tworzenia wzoru odblokowywania ekranu. Zamiast opcji **Wzór** możesz wybrać opcję **Kod PIN** lub **Hasło** albo pozostawić opcję **Brak**.

Po włączeniu telefonu lub wyprowadzeniu ekranu ze stanu uśpienia zostanie wyświetlony monit o narysowanie wzoru odblokowania w celu odblokowania ekranu.

Ustawienia

Ustaw blokadę SIM – umożliwia ustawienie blokady karty SIM lub zmianę kodu PIN karty SIM.

Widoczne hasła – zaznaczenie tej opcji powoduje wyświetlanie hasła podczas jego wprowadzania, a odznaczenie - ukrycie hasła podczas wprowadzania.

Wybierz administratorów – umożliwia dodanie jednego lub kilku administratorów.

Użyj bezpiecznych danych logowania
– umożliwia dostęp do bezpiecznych certyfikatów.

Zainstaluj z karty SD – umożliwia zainstalowanie zaszyfrowanych certyfikatów z karty SD.

Ustaw hasło – umożliwia ustawienie lub zmianę hasła magazynu danych uwierzytelniania.

Wyczyść magazyn – umożliwia usunięcie całej zawartości magazynu danych logowania i zresetowanie jego hasła.

Aplikacje

Umożliwia zarządzanie aplikacjami i ustawianie skrótów szybkiego uruchamiania.

Nieznane źródła – domyślne ustawienie dotyczące instalacji aplikacji pochodzących z innych źródeł niż witryna Market.

Zarządzaj aplikacjami – umożliwia zarządzanie zainstalowanymi aplikacjami i ich usuwanie.

Uruchomione usługi – umożliwia sprawdzenie aktualnie uruchomionych usług.

Użycie pamięci – pozwala sprawdzić ilość pamięci wykorzystywanej przez aplikacje.

Użycie baterii – pozwala wyświetlić poziom mocy baterii wykorzystywanej przez aplikacje.

Programowanie – umożliwia ustawienie opcji dotyczących programowania aplikacji.

Konta i synchronizacja

< **Ogólne ustawienia synchronizacji** >

Dane w tle – umożliwia aplikacjom synchronizowanie danych w tle bez względu na to, czy aplikacje te są aktywnie wykorzystywane. Usunięcie zaznaczenia tej opcji może wydłużyć czas pracy baterii i

Ustawienia

zmniejszyć (ale nie całkowicie wyeliminować) ilość przesyłanych danych.

Autosynchronizacja – umożliwia aplikacjom synchronizowanie, wysyłanie i pobieranie danych według ich wewnętrznych harmonogramów.

< Zarządzaj kontami >

Lista wszystkich kont Google i innych kont dodanych do telefonu.

Dotknięcie nazwy konta na tym ekranie spowoduje wyświetlenie tego konta w osobnym oknie.

Prywatność

Zmień ustawienia zarządzania ustawieniami i danymi.

- **Utwórz kopię zapasową moich danych:** umożliwia wykonanie kopii zapasowej ustawień i danych aplikacji na serwerze Google.
- **Autoprzywracanie:** umożliwia przywrócenie ustawień i danych aplikacji w przypadku ponownej instalacji aplikacji w urządzeniu.
- **Ustawienia fabryczne:** umożliwia przywrócenie fabrycznych wartości

domyślnych i usunięcie wszystkich danych użytkownika. Po skorzystaniu z tej formy resetowania ustawień telefonu zostaną wyświetlone monity o wprowadzenie tych samych informacji, co podczas pierwszego uruchomienia systemu Android.

Pamięć

< Pamięć wewnętrzna >

Umożliwia sprawdzanie dostępnej pamięci wewnętrznej. Dotknij opcji **Skasuj pamięć wewnętrzną**, aby usunąć wszystkie dane z pamięci wewnętrznej.

< Karta SD >

Sprawdź całkowite dostępne miejsce na karcie SD. Dotknij opcji **Odłącz kartę SD**, aby bezpiecznie wyjąć kartę z telefonu. Aby usunąć wszystkie dane z karty SD, wybierz opcję **Erase SD card (Wyczyść kartę SD)**.

< Pamięć systemowa >

Służy do sprawdzania dostępnego miejsca.

Język i klawiatura

Użytkownik może określić język lokalny i region, a także ustawienia klawiatury.

Ustawienia

Ustawienia głosowe

< Wprowadzanie głosowe >

Rozpoznawanie mowy

– menu **Rozpoznawanie mowy** służy do konfigurowania funkcji wprowadzania głosowego systemu Android.

- **Język:** powoduje otwarcie ekranu, na którym można ustawić język używany do wprowadzania tekstu za pomocą mowy.
- **SafeSearch:** otwarcie okna dialogowego, w którym można określić, czy ma być używane filtrowanie Google SafeSearch do blokowania niektórych wyników.

- **Blokuj obraźliwe słowa:** po usunięciu zaznaczenia rozpoznawanie głosowe Google będzie rozpoznawać i transkrybować słowa uznawane za wulgarne podczas wprowadzania tekstu za pomocą mowy. Po zaznaczeniu tego pola rozpoznawanie głosowe Google zastępuje te słowa w transkrypcjach ciągiem znaków #.

< Odtwarzanie głosowe >

Ustawienia przetwarzania tekstu na mowę – menu **Ustawienia przetwarzania tekstu na mowę** pozwala skonfigurować syntezator mowy Android dla aplikacji

wykorzystujących tę funkcję.

UWAGA: Jeśli w telefonie nie zainstalowano danych syntezy mowy, dostępne jest tylko ustawienie **Zainstaluj dane głosowe**.

- **Posłuchaj przykładu:** powoduje odtworzenie krótkiej próbki syntezy mowy z użyciem bieżących ustawień.
- **Zawsze używaj moich ustawień:** zaznaczenie tego pola powoduje korzystanie z ustawień na tym ekranie zamiast z ustawień syntezy mowy dostępnych w innych aplikacjach.
- **Mechanizm domyślny:** otwiera okno dialogowe, w którym można ustawić

aplikację przetwarzania tekstu na mowę, której chcesz używać, jeśli zainstalowano więcej niż jedną.

- **Zainstaluj dane głosowe:** jeśli w telefonie nie zainstalowano danych syntezy mowy, funkcja łączy się z platformą Android Market i prowadzi przez proces pobierania i instalowania danych. To ustawienie nie jest dostępne, jeśli dane zostały już zainstalowane.
- **Szybkość mowy:** otwiera okno dialogowe, w którym można wybrać szybkość mowy w syntezy mowy.

Ustawienia

- **Język:** otwiera okno dialogowe, w którym można wybrać język tekstu, którego będzie używał syntezytor. Jest to szczególnie przydatne w połączeniu z opcją **Zawsze używaj moich ustawień** w celu zapewnienia, że tekst jest wypowiadany poprawnie w różnych aplikacjach.
- **Pico TTS:** konfiguracja **Ustawienia mechanizmu Pico TTS**.

Ułatwienia dostępu

Menu **Ułatwienia dostępu** pozwala skonfigurować dowolne dodatki związane z ułatwianiem dostępu, które zostały zainstalowane w telefonie.

UWAGA: Aby ta funkcja była dostępna, wymagane jest zainstalowanie w telefonie dodatków.

Łączność

Tryb domyślny połączenia – umożliwia ustawienie odpowiedniego trybu (**Tylko ładowanie, Nośnik USB, Oprogramowanie PC lub Tethering przez USB**).

Zawsze pytaj – zaznaczenie tego pola wyłącza wyskakujące powiadomienia dotyczące trybu połączenia USB przy każdym podłączeniu kabla USB do urządzenia.

Połączenie Wi-Fi – zaznaczenie tego pola wyboru umożliwia korzystanie z oprogramowania LG PC Suite z zastosowaniem połączenia Wi-Fi. Uwaga: połączenie z siecią Wi-Fi dla potrzeb oprogramowania LG PC Suite powinno zostać nawiązane w menu Połączenie Wi-Fi, w obszarze ustawień sieci bezprzewodowych.

Data i czas

Ustawienia w grupie **Data i czas** pozwalają określić sposób wyświetlania danych czasu. Ponadto za ich pomocą można samodzielnie ustawić godzinę i strefę czasową w miejsce domyślnych wartości podawanych przez operatora sieci.

Informacje o telefonie

Służy do wyświetlania informacji prawnych oraz sprawdzania stanu telefonu i wersji oprogramowania.

Aktualizowanie oprogramowania

Aktualizacja oprogramowania telefonu

Aktualizacja oprogramowania telefonu komórkowego LG poprzez Internet

Więcej informacji na temat korzystania z tej funkcji można znaleźć na stronie internetowej <http://update.lgmobile.com> lub <http://www.lg.com/common/index.jsp> → wybierz kraj i język.

Ta funkcja umożliwia aktualizację oprogramowania wewnętrznego telefonu do nowszej wersji w wygodny sposób za pośrednictwem Internetu, bez konieczności

odwiedzania centrum serwisowego. Funkcja jest dostępna wyłącznie po udostępnieniu przez firmę LG nowszej wersji oprogramowania wewnętrznego dla konkretnego modelu urządzenia.

Podczas aktualizacji oprogramowania telefonu należy poświęcić temu procesowi pełną uwagę. Przed wykonaniem każdej czynności należy uważnie przeczytać wyświetlane instrukcje i uwagi. Odłączenie kabla USB lub wyjęcie baterii podczas aktualizacji może być przyczyną poważnego uszkodzenia telefonu komórkowego.

UWAGA: Firma LG zastrzega sobie prawo do udostępniania aktualizacji oprogramowania wewnętrznego wyłącznie dla wybranych według własnego uznania modeli urządzeń i nie gwarantuje dostępności nowszych wersji oprogramowania dla wszystkich modeli telefonów.

Aktualizacja oprogramowania telefonu komórkowego LG przez funkcję Over-the-Air (OTA)

Ta funkcja umożliwi zaktualizowanie oprogramowania wewnętrznego telefonu do nowszej wersji za pomocą połączenia OTA,

bez podłączania kabla USB. Funkcja jest dostępna wyłącznie po udostępnieniu przez firmę LG nowszej wersji oprogramowania wewnętrznego dla konkretnego modelu urządzenia.

Najpierw warto sprawdzić wersję oprogramowania w telefonie komórkowym, wybierając kolejno: **Ustawienia > Informacje o telefonie > Aktualizacja oprogramowania > Szukaj aktualizacji.**

Aktualizację można również opóźnić o 1, 4, 8 lub 24 godziny. W takim przypadku aplikacja poinformuje o konieczności aktualizacji we

Aktualizowanie oprogramowania

wskazanym czasie. Można również ręcznie określić czas aktualizacji.

UWAGA: Ta funkcja zależy od operatora sieci, regionu i kraju.

Telefon komórkowy z obsługą formatu DivX 

INFORMACJE O FILMACH W FORMACIE

DivX: DivX® to cyfrowy format obrazu opracowany przez firmę DivX, LLC, jednostkę zależną firmy Rovi Corporation. To urządzenie ma oficjalny certyfikat DivX Certified® i umożliwia odtwarzanie plików w tym

formacie. Więcej informacji oraz narzędzia umożliwiające konwersję plików do formatu DivX można znaleźć w witrynie divx.com.

INFORMACJA NA TEMAT USŁUGI DIVX

VIDEO NA ŻYCZENIE: To certyfikowane urządzenie DivX Certified® musi zostać zarejestrowane, aby mogło odtwarzać filmy zakupione w ramach usługi DivX VOD (Video na życzenie). Aby uzyskać kod rejestracji, odszukaj sekcję DivX VOD w menu konfiguracji urządzenia. Więcej informacji na temat rejestracji można znaleźć pod adresem vod.divx.com.

Urządzenie DivX Certified® umożliwiające odtwarzanie plików wideo DivX® o rozdzielczości do 320 x 240.

DivX®, DivX Certified® oraz powiązane logotypy są znakami towarowymi firmy Rovi Corporation lub jej jednostek zależnych i są wykorzystywane na podstawie licencji.

Uwaga:

Oprogramowanie typu open source

Odpowiedni kod źródłowy udostępniany na warunkach licencji GPL, LGPL, MPL i innych licencji open source można uzyskać za pośrednictwem strony <http://opensource.lge.com/>

Wszelkie odpowiednie licencje, informacje o wyłączeniu odpowiedzialności i inne informacje są dostępne do pobrania wraz z kodem źródłowym.

Akcesoria

W zestawie z telefonem LG-E400 znajdują się następujące akcesoria. **Akcesoria wymienione poniżej mogą być opcjonalne.**

**Ładowarka
podróżna**



Bateria



Przewód danych

Umożliwia
podłączenie
telefonu LG-E400
do komputera.



Instrukcja obsługi

Zawiera informacje na temat telefonu
LG-E400.



UWAGA:

- Należy używać wyłącznie oryginalnych akcesoriów firmy LG.
- Nieprzestrzeganie tego zalecenia może spowodować utratę gwarancji.
- Akcesoria mogą się różnić w zależności od regionu.

130 • Zawartość pudełka zależy od kanału sprzedaży i może ulegać zmianie bez wcześniejszego powiadomienia.

Dane techniczne

Temperatura otoczenia

Maks.: +55°C (rozładowywanie), +45°C (ładowanie)

Min: -10°C

Waga telefonu z baterią: 108 g

Wilgotność otoczenia (bez kondensacji):

Maksymalna: 80%

Minimalna: 20%

Kondensacja pary wodnej (skraplanie) jest to naturalne zjawisko spowodowane wilgocią zawartą w powietrzu atmosferycznym. Powstaje ono przy nagłej zmianie temperatury środowiska, w którym użytkowany jest telefon.

Rozwiązywanie problemów

Ten rozdział zawiera informacje o niektórych problemach, które mogą wystąpić podczas użytkowania telefonu. W przypadku niektórych problemów konieczne jest skontaktowanie się z dostawcą usług, jednak większość z nich można w łatwy sposób rozwiązać samodzielnie.

Wiadomość	Możliwe przyczyny	Możliwe środki zaradcze
Błąd SIM	Karta SIM nie znajduje się w telefonie lub została włożona nieprawidłowo.	Sprawdź, czy karta SIM została włożona poprawnie.
Brak połączenia z siecią/ przerwy w połączeniu z siecią	Sygnal jest słaby lub znajdujesz się poza zasięgiem sieci operatora. Operator wprowadził nowe usługi.	Podjedź bliżej okna lub wyjdź na otwartą przestrzeń. Sprawdź mapę zasięgu operatora sieci. Sprawdź, czy karta SIM została wyprodukowana wcześniej niż 6–12 miesięcy temu. Jeśli tak, wymień kartę SIM w najbliższym oddziale swojego operatora sieci. Skontaktuj się z operatorem sieci.

Wiadomość	Możliwe przyczyny	Możliwe środki zaradcze
Niegodne kody	Aby zmienić kod zabezpieczający, należy potwierdzić nowy kod, wprowadzając go ponownie. Wprowadzone kody są niezgodne.	W przypadku zapomnienia kodu skontaktuj się z operatorem sieci.
Nie można ustawić żadnej aplikacji	Funkcja nieobsługiwana przez operatora sieci lub konieczna rejestracja.	Skontaktuj się z operatorem sieci.

Rozwiązywanie problemów

Wiadomość	Możliwe przyczyny	Możliwe środki zaradcze
Nie można wykonać połączenia	Błąd wybierania numeru Włożono nową kartę SIM. Brak środków na karcie.	Brak autoryzacji dla nowej sieci. Sprawdź, czy nie ma nowych ograniczeń. Skontaktuj się z operatorem sieci lub zresetuj ograniczenia, wykorzystując kod PIN 2.
Nie można włączyć telefonu	Klawisz Wł./Wył. został przytrzymany zbyt krótko. Bateria nie jest naładowana. Styki baterii są zabrudzone.	Naciśnij i przytrzymaj klawisz Wł./Wył. przez co najmniej dwie sekundy. Naładuj baterię. Sprawdź wskaźnik naładowania na wyświetlaczu. Wyczyść styki baterii.

Wiadomość	Możliwe przyczyny	Możliwe środki zaradcze
Błąd ładowania	<p>Bateria nie jest naładowana.</p> <p>Temperatura otoczenia jest zbyt wysoka lub zbyt niska.</p> <p>Problem ze stykami</p> <p>Brak napięcia</p> <p>Usterka ładowarki</p> <p>Niewłaściwa ładowarka</p> <p>Usterka baterii</p>	<p>Naładuj baterię.</p> <p>Telefon powinien być ładowany w normalnej temperaturze.</p> <p>Sprawdź ładowarkę i połączenie ładowarki z telefonem.</p> <p>Sprawdź styki baterii i w razie potrzeby oczyść je.</p> <p>Podłącz ładowarkę do innego gniazdka sieciowego.</p> <p>Jeśli ładowarka nie rozgrzewa się, wymień ją.</p> <p>Używaj tylko oryginalnych akcesoriów firmy LG.</p> <p>Wymień baterię.</p>
Numer niedozwolony	Funkcja Numer ustalony jest włączona.	Sprawdź menu ustawień i wyłącz tę funkcję.

Rozwiązywanie problemów

Wiadomość	Możliwe przyczyny	Możliwe środki zaradcze
Brak możliwości odbierania/wysyłania wiadomości SMS i zdjęć	Pamięć pełna	Usuń z telefonu część wiadomości.
Pliki nie otwierają się	Nieobsługiwany format plików	Sprawdź obsługiwane formaty plików.
Karta SD nie działa	Obsługiwane są systemy plików FAT16 i FAT32.	Sprawdź system plików karty SD za pomocą czytnika kart lub sformatuj kartę SD w telefonie.

Wiadomość	Możliwe przyczyny	Możliwe środki zaradcze
Ekran nie włącza się po odebraniu połączenia.	Problem z czujnikiem odległości.	Jeśli używasz ochronnej folii lub etui, sprawdź, czy powierzchnia wokół czujnika odległości nie jest zakryta. Upewnij się, że powierzchnia wokół czujnika odległości jest odsłonięta.
Brak dźwięku	Tryb wibracji	Sprawdź ustawienie w menu dźwięków, aby upewnić się, że telefon nie jest w trybie wibracji lub w trybie cichym.
Zawieszanie się telefonu	Występujący co jakiś czas problem z oprogramowaniem	Wyjmij baterię, włóż ją ponownie i włącz telefon. Spróbuj wykonać aktualizację oprogramowania przez stronę internetową.

Rozwiązywanie problemów

Wiadomość	Możliwe przyczyny	Możliwe środki zaradcze
Telefon jest zablokowany i nie działa.	Chwilowy problem z oprogramowaniem.	<ol style="list-style-type: none"><li data-bbox="731 249 966 288">1. Wyłącz telefon.<li data-bbox="731 308 1192 347">2. Zdejmij pokrywę komory baterii.<li data-bbox="731 367 1185 406">3. Wyjmij i ponownie włóż baterię.<li data-bbox="731 426 1038 465">4. Załóż tylną pokrywę.<li data-bbox="731 485 1086 524">5. Ponownie włącz telefon.



English

LG-E400 Quick Reference Guide

This guide will help you understand your new mobile phone. It will provide you with useful explanations of features on your phone.

- Some of the contents of this manual may not apply to your phone. This depends on your phone's software and your service provider.
- This handset is not recommended for the visually impaired because of its touch screen keyboard.
- Copyright ©2012 LG Electronics, Inc. All rights reserved. LG and the LG logo are registered trademarks of LG Group and its related entities. All other trademarks are the property of their respective owners.
- Google™, Google Maps™, Gmail™, Google Talk™ and Android Market™ are trademarks of Google, Inc.

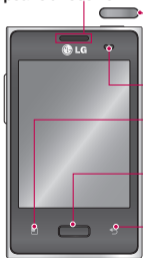


Getting to know your phone

To turn on your phone, press and hold the Power key for 3 seconds.

To turn off the phone, press and hold the Power key for 3 seconds, then touch **Power off** and **OK**.

Speaker/Receiver



Power/Lock key

Switch your phone on/off by pressing and holding this key.

Turn off and lock the screen.

Proximity sensor

Menu key 

Check what options are available.

Home key 

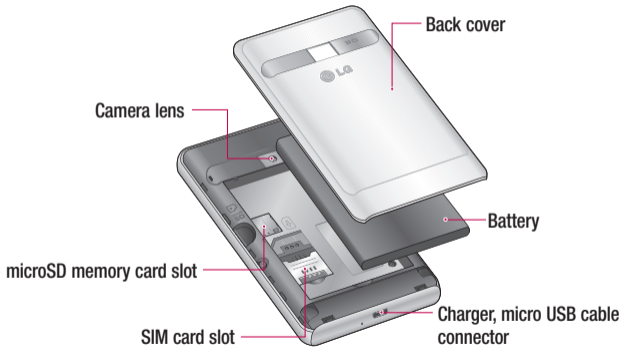
Return to home from any screen.

Back key 

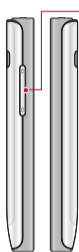
Return to the previous screen.

NOTE: Proximity sensor

When receiving and making calls, the proximity sensor automatically turns the backlight off and locks the touch keypad by sensing when the phone is near your ear. This extends battery life and prevents the touch keypad from activating unintentionally during calls.



Getting to know your phone



Volume keys

- **On the home screen:** control ringer volume.
- **During a call:** control your In-Call volume.
- **When playing a track:** control volume continuously.

Stereo earphone connector



Power/Lock key

WARNING

Placing a heavy object on the phone or sitting on it can damage its LCD and touch screen functions. Do not cover the protective film on the LCD's proximity sensor. This may cause the sensor to malfunction.

Unlock screen

Whenever your LG-E400 is not in use, it returns to the lock screen. Drag your finger from bottom to top to unlock the screen.

Home

Simply swipe your finger to the left or right to view the panels.

You can customise each panel with widgets, shortcuts (to your favourite applications), folders and wallpaper.

NOTE: Some screen images may be different depending on your phone provider.

In your Home screen, you can view quick keys at the bottom of the screen. Quick keys provide easy, one-touch access to the functions you use the most.



Touch the **Phone** icon to bring up the touch screen dialpad to make a call.



Touch the **Contacts** icon to open your contacts.



Touch the **Messaging** icon to access the messaging menu. This is where you can create a new message.

Getting to know your phone

 Touch the **Applications** tab at the bottom of the screen. You can then view all your installed applications.

To open the desired application, simply touch the icon in the applications list.

NOTE: Preloaded applications may differ according to your phone's software or your service provider.

Camera

Getting to know the viewfinder



- 1 Zoom** - Zoom in or zoom out. Alternatively you can use the side volume keys.
- 2 Brightness** - This defines and controls the amount of sunlight entering the image. Slide the brightness indicator along the bar towards "-" to lower the brightness of the image or towards "+" to increase it.
- 3 Scene mode** - Choose from **Auto**, **Portrait**, **Landscape**, **Sports**, **Sunset** and **Night**.
- 4 Image size** - Touch to set the size (in pixels) of the picture you take.
- 5 Settings** - Touch this icon to open the advanced settings menu.
- 6 Video mode** - Slide this icon down to switch to video mode.
- 7 Taking a photo**
- 8 Gallery** - Touch to view the last photo you captured. This enables you to access your gallery and view saved photos from within camera mode.

Video camera

Getting to know the viewfinder



- 1 Zoom** - Zoom in or zoom out. Alternatively you can use the side volume keys.
- 2 Brightness** - This defines and controls the amount of sunlight entering the video. Slide the brightness indicator along the bar towards "-" to lower the brightness of the video or towards "+" to increase it.
- 3 Video size** - Touch to set the size (in pixels) of the video you record.
- 4 Audio recording** - Choose Mute to record a video without sound.
- 5 Settings** - Touch this icon to open the advanced settings menu.
- 6 Camera mode** - Slide this icon up to switch to camera mode.
- 7 Start recording**
- 8 Gallery** - Touch to view the last video you recorded. This enables you to access your gallery and view your saved videos from within video mode.

Important notice

Please check to see whether any problems you encountered with your phone are described in this section before taking the phone in for service or calling a service representative.

1. Phone memory

When available space in your phone memory is less than 10%, your phone cannot receive new messages. You need to check your phone memory and delete some data, such as applications or messages, to make more memory available.

Managing applications

- 1 In the Home screen, touch the **Applications** tab, then select **Settings > Applications > Manage applications**.
- 2 Once all applications appear, scroll to and select the application you want to uninstall.
- 3 Tap **Uninstall**, then touch **OK** to uninstall the application you selected.

Important notice

2. Optimising battery life

Extend your battery's life between charges by turning off features you don't need to run constantly in the background. You can monitor how applications and system resources consume battery power.

Extending your battery's life

- Turn off radio communications you are not using. If you are not using Wi-Fi, Bluetooth or GPS, turn them off.
- Reduce screen brightness and set a shorter screen timeout.

- Turn off automatic syncing for Gmail, Calendar, Contacts and other applications.
- Some applications you have downloaded may cause your battery life to be reduced.

Checking the battery charge level

- 1 In the Home screen, touch the **Applications** tab, then select **Settings** > **About phone** > **Status**.
- 2 The battery status (Charging, Not charging) and level (percentage charged) is displayed at the top of the screen.

Monitoring and controlling what uses the battery

- 1 In the Home screen, touch the **Applications** tab, then select **Settings > About phone > Battery use**.
- 2 Battery usage time is displayed at the top of the screen. It tells you how long it has been since you last connected to a power source or, if connected to a power source, how long you were last running on battery power. The body of the screen lists applications or services using battery power, from greatest amount to least.

3. Installing an open source operating system

If you install and use an open source operating system (OS) on your phone rather than using the OS provided by the manufacturer, your phone may malfunction.



WARNING

If you install and use an OS other than the one provided by the manufacturer, your phone is no longer covered by the warranty.

Important notice

WARNING

To protect your phone and personal data, only download applications from trusted sources, such as Android Market. If there are improperly installed applications on your phone, your phone may not work normally or a serious error may occur. You must uninstall those applications and all their data and settings from the phone.

4. Using unlock pattern

Set unlock pattern to secure your phone. This opens a set of screens that guide you through how to draw a screen unlock pattern.

Caution: Create a Google account before setting an unlock pattern.

 **WARNING****Precautions to take when using pattern lock.**

It is very important to remember the unlock pattern you set. You will not be able to access your phone if you use an incorrect pattern 5 times. You have 5 opportunities to enter your unlock pattern, PIN or password. If you have used all 5 opportunities, you can try again after 30 seconds.

When you can't recall your unlock Pattern, PIN, or Password:

If you have forgotten pattern: If you logged in to your Google account on the phone but failed to enter the correct pattern 5 times, tap the **Forgot pattern** button. You are then required to log in with your Google account to unlock your phone.

If you have not created a Google account on the phone or you forgot it, you have to perform a Hard reset.

Important notice

If you have forgotten PIN or Password: If you forgot your PIN or Password, you need to do Hard reset.

Caution: If you perform a hard reset, all user applications and user data are deleted.

5. Using the hard reset

If it does not restore to the original condition, use hard reset to initialise your phone.

When the phone is turned off, press and hold the **Home** key + **Volume down** key + **Power** key for over ten seconds. When

the screen shows the LG logo, release the **Power** key.

After the screen shows the hard reset screen, release the other keys.

Leave your phone for at least a minute while it performs the hard reset, then your phone will be turned on.

Caution: If you perform a hard reset, all user applications and user data are deleted. This cannot be reversed. Remember to back up any important data before performing a hard reset.

6. Connecting to Wi-Fi networks

To use Wi-Fi on your phone, you need to access a wireless access point or “hotspot.” Some access points are open and you can simply connect to them. Others are hidden or use security features; you must configure your phone to be able to connect to them. Turn off Wi-Fi when you're not using it to extend the life of your battery.

Turning Wi-Fi on and connecting to a Wi-Fi network

- 1 In the Home screen, touch the **Applications** tab, then select **Settings > Wireless & networks > Wi-Fi settings**.
- 2 Touch **Wi-Fi** to turn it on and begin scanning for available Wi-Fi networks.
 - A list of available Wi-Fi networks is displayed. Secured networks are indicated by a lock icon.
- 3 Touch a network to connect to it.

Important notice

- If the network is open, you are asked to confirm that you want to connect to that network by touching **Connect**.
 - If the network is secure, you're asked to enter a password or other credentials. (Ask your network administrator for details)
- 4** The status bar displays icons that indicate Wi-Fi status.

7. Opening and switching applications

Multitasking is easy with Android because you can keep more than one application running at the same time. There's no need to quit an application before opening another. Use and switch between several open applications. Android manages each application, stopping and starting them as needed to ensure that idle applications don't consume resources unnecessarily.

Stopping applications

- 1 In the Home screen, touch the **Applications** tab, then select **Settings** > **Applications** > **Manage applications** > select **Running**.
- 2 Scroll to the desired application and touch **Stop** to stop it.

TIP! To return to recent applications, press and hold the Home key. The screen then displays a list of the applications you used recently.

8. Installing PC software (LG PC Suite)

“LG PC Suite” PC application is a program that helps you connect your device to a PC via a USB cable and Wi-Fi. Once connected, you can use the functions of your device from your PC.

With your “LG PC Suite” PC application, you can...

- Manage and play your media contents (music, movie, pictures) on your PC.
- Send multimedia contents to your device.

Important notice

- Synchronises data (schedules, contacts, bookmarks) in your device and PC.
- Backup the applications in your device.
- Update the softwares in your device.
- Backup and restore the device.
- Play multimedia contents of your PC from other device.

NOTE: You can use the Help menu from the application to find out how to use your “LG PC Suite” PC application.

Installing “LG PC Suite” PC application

“LG PC Suite” PC application can be downloaded from the webpage of LG.

- 1** Go to www.lg.com and select a country of your choice.
- 2** Go to **Support > Mobile Phone Support > Select the Model (LG-E400)**.
- 3** Click **PC Sync** from **Download**, and click **WINDOW PC Sync Download** to download “**LG PC Suite**” PC software.

System requirements for “LG PC Suite” PC software

- OS: Windows XP 32 bit(Service pack 2), Windows Vista 32 bit/64 bit, Windows 7 32 bit/64 bit
- CPU: 1GHz or higher processors
- Memory: 512MB or higher RAMs
- Graphic card: 1024 x 768 resolution, 32 bit color or higher
- HDD: 100 MB or more free hard disk space (More free hard disk space may be needed depending on the volume of data stored.)

- Required software: LG integrated drivers.

NOTE

LG Integrated USB Driver

LG integrated USB driver is required to connect an LG device and PC and installed automatically when you install “LG PC Suite” PC software.

Important notice

9. Synchronising your phone to a Computer

Data of your device and PC can be synchronised easily with “LG PC Suite” PC application for your convenience. Contacts, schedules, and bookmarks can be synchronised.

The procedure is as follows:

- 1 Connect your device to PC. (Use a USB cable or Wi-Fi connection.)
- 2 After connection, run the program and select the device section from the category on the left side of the screen.

- 3 Click [Personal information] to select.
- 4 Select the checkbox of contents to synchronise and click the Sync button.

10. Transferring music, photos and videos using USB mass storage devices

- 1 In the Home screen, touch the **Applications** tab, then select **Settings > Storage** to check out the storage media. (If you want to transfer files from or to a memory card, insert a memory card into the phone.)

- 2 Connect the phone to your PC using the USB cable.
- 3 USB connection mode list will appear, and select **USB storage** option.
- 4 Open the removable memory folder on your PC. You can view the mass storage content on your PC and transfer the files.
- 5 Copy the files from your PC to the drive folder.
- 6 When you are finished, select “Charge only” option to disconnect the phone.

11. Hold your phone straight up

Hold your mobile phone straight up, as you would a regular phone. The LG-E400 has an internal antenna. Be careful not to scratch or damage the back of the phone, as that causes loss of performance.

While making/receiving calls or sending/receiving data, avoid holding the lower part of the phone where the antenna is located. Doing so may affect call quality.

Important notice

12. When the screen freezes

If the screen freezes or the phone does not respond when you try to operate it:

Remove the battery, reinsert it, then turn the phone on. If it still does not work, please contact the service centre.

13. Do not connect your phone when you turn on/off your PC.

Make sure you disconnect the data cable between your phone and PC; leaving it connected might cause errors on your PC.