



**LG**

Life's Good

PORTUGUÊS

Manual do Utilizador

**LG-E400**

P/N : MFL67521013 (1.1)

[www.lg.com](http://www.lg.com)





Português

# LG-E400 Manual do utilizador

Este manual permite-lhe iniciar-se na utilização do seu telefone.

Se necessitar de mais informação, visite o [www.lg.com](http://www.lg.com).

- Parte do conteúdo deste manual poderá não se aplicar ao seu telefone. Isto depende do software e do fornecedor de serviços do telefone.
- Este telefone não é recomendável para aqueles com problemas visuais devido ao teclado do seu ecrã táctil.
- Copyright ©2012 LG Electronics, Inc. Todos os direitos reservados. LG e o logótipo da LG são marcas registadas do LG Group e respectivas entidades relacionadas. As restantes marcas são propriedade dos respectivos proprietários.
- Google™, Google Maps™, Gmail™, Google Talk™ e Android Market™ são marcas comerciais da Google, Inc.



# Conteúdo

<b>Directrizes para uma utilização segura e eficiente.....</b>	<b>7</b>	<b>O seu ecrã inicial .....</b>	<b>47</b>	Teclado no ecrã .....	56
<b>Aviso importante.....</b>	<b>24</b>	Sugestões relativamente ao ecrã táctil.....	47	<b>Configuração da conta Google.....</b>	<b>58</b>
<b>Conhecer o seu telefone .....</b>	<b>39</b>	Bloquear o telefone .....	48	<b>Wi-Fi .....</b>	<b>59</b>
Instalar o cartão SIM e a bateria .....	42	Desbloquear o ecrã .....	49	Activar o Wi-Fi .....	59
Carregar o seu telefone.	43	Modo silencioso .....	49	Efectuar ligação a redes Wi-Fi.....	59
Instalar o cartão de memória.....	44	Início .....	49	Partilhar a ligação de dados do telefone .....	60
Formatar o cartão de memória.....	46	Adicionar widgets ao seu ecrã inicial.....	50	Definições de tethering USB e pontos de acesso Wi-Fi portáteis .....	62
		Voltar a aplicações utilizadas recentemente.	52		
		Gaveta de notificação ...	52		
		Visualizar a barra de estado.....	53		

Partilhar a ligação de dados do telefone através de USB.....	63
Tethering USB e partilha de dados.....	63
Partilhar a ligação de dados do telefone como ponto de acesso Wi-Fi portátil.....	65
Alterar o nome ou tornar o seu ponto de acesso portátil.....	66

<b>Chamadas.....</b>	<b>68</b>
Fazer uma chamada.....	68
Fazer chamadas para os seus contactos.....	68
Atender e rejeitar uma chamada.....	69
Ajustar o volume da chamada.....	69
Fazer uma segunda chamada.....	69
Ver o seu registo de chamadas.....	70
Definições de chamadas.....	70

<b>Contactos.....</b>	<b>72</b>
Procurar um contacto...	72
Adicionar um novo contacto.....	72
Contactos favoritos.....	73
Mover contactos do dispositivo antigo para o actual.....	74
<b>Mensagens.....</b>	<b>75</b>
Mensagens.....	75
Enviar uma mensagem.....	75
Caixa encadeada.....	77
Utilizar ícones emotivos.....	77

# Conteúdo

Alterar as suas definições de mensagem.....	77	Tirar uma fotografia rápida .....	85	Utilizar as definições avançadas.....	92
<b>Email.....</b>	<b>78</b>	Depois de tirar a fotografia.....	85	Ver os seus vídeos gravados .....	93
Abrir o E-mail e o ecrã de Contas .....	78	Utilizar as definições avançadas.....	86	Ajustar o volume durante a visualização de um vídeo.....	93
Compor e enviar e-mail.....	80	Ver as suas fotografias guardadas .....	88	<b>Multimédia.....</b>	<b>94</b>
Trabalhar com pastas de contas.....	82	<b>Câmara de vídeo.....</b>	<b>90</b>	apps précarregados .....	94
Adicionar e editar contas de e-mail.....	82	Conhecer o ecrã da câmara.....	90	Galeria .....	94
<b>Câmara .....</b>	<b>84</b>	Gravar um vídeo curto ..	91	Modo de visualização ...	94
Conhecer o ecrã da câmara.....	84	Após filmar um vídeo....	91	Vista de cronologia.....	94
				Música .....	95

Reproduzir uma música.95	Utilizar a sua	<b>A Web.....108</b>
Transferir ficheiros	calculadora.....103	Browser.....108
utilizando dispositivos de	Adicionar um evento ao	Utilizar a barra de
armazenamento de massa	calendário .....103	ferramentas da Web...108
USB .....97	Alterar a sua vista de	Opções de utilização ..109
Como transferir ficheiros	calendário .....104	
de música/vídeo para o	Gravador de voz.....104	<b>Definições.....111</b>
telefone.....98	Gravar um som ou voz.105	Sem fios redes.....111
Enviar dados do telefone	Enviar a gravação de	Definições de
através de Bluetooth ....99	voz.....105	chamadas .....113
	Polaris Office .....106	Som .....115
<b>Utilitários .....102</b>	Gestor Aplicações .....107	Visor .....117
Configurar o seu		Localização e
alarme .....102		segurança .....117

# Conteúdo

Aplicações.....	119
Contas e sincronização.....	119
Privacidade.....	120
Armazenamento.....	121
Idioma e teclado .....	121
Entrada e saída de voz.	121
Acessibilidade.....	124
Conectividade .....	124
Data e hora .....	125
Acerca do telefone .....	125

## **Actualização de Software .....126**

Actualização do software do telefone .....	126
DivX Mobile .....	128

## **Acessórios .....130**

## **Especificações técnicas .....131**

## **Resolução de problemas.....132**

## Directrizes para uma utilização segura e eficiente

Leia estas simples orientações. O incumprimento destas orientações básicas pode dar origem a situações perigosas ou ilegais.

### Exposição a energia de radiofrequência

ESTE EQUIPAMENTO SATISFAZ OS REQUISITOS INTERNACIONAIS DE EXPOSIÇÃO A ONDAS DE RÁDIO

O seu dispositivo móvel é um transmissor e receptor de rádio. Foi concebido e fabricado para não ultrapassar os limites de exposição a radiofrequência (RF) recomendados por

orientações internacionais (ICNIRP).

Estes limites constituem parte integrante de orientações pormenorizadas e definem níveis permitidos de energia RF para a população em geral.

As directrizes foram desenvolvidas por organizações científicas independentes através da avaliação contínua e periódica de estudos científicos. As orientações incluem uma margem de segurança substancial, cujo objectivo é garantir a segurança das pessoas, independentemente da sua idade ou estado de saúde.

## Directrizes para uma utilização segura e eficiente

A norma de exposição aplicável a dispositivos móveis utiliza uma unidade de medida conhecida como Taxa de Absorção Específica, ou SAR. O limite de SAR previsto pelas orientações internacionais é de 2,0 W/kg\*. Os testes de SAR são executados considerando posições de funcionamento com o dispositivo a transmitir ao seu mais alto nível de potência certificada, em todas as bandas de frequência testadas. Embora a SAR seja determinada de acordo com o mais alto nível de potência certificada, a SAR real do dispositivo em funcionamento poderá estar muito abaixo do valor máximo.

Isto porque o dispositivo foi concebido para funcionar a diferentes níveis de potência, de modo a utilizar apenas a potência necessária para alcançar a rede. Geralmente, quanto mais próximo estiver da central, menor é a transmissão de potência do dispositivo.

Antes de um modelo de telefone estar disponível para venda ao público, deve ser comprovada a conformidade com a Directiva Comunitária R&TTE. Esta directiva inclui, como requisito essencial, a protecção da saúde e segurança do utilizador, bem como de quaisquer outras pessoas.

O valor de SAR mais elevado deste equipamento, quando testado para utilização junto ao ouvido, é de 1.10 W/kg.

Este dispositivo cumpre todos os requisitos de exposição a RF, sempre que utilizado normalmente junto ao ouvido ou quando posicionado a pelo menos 1,5 cm do corpo. Sempre que utilizar uma bolsa, um clipe para o cinto ou um suporte para transportar o equipamento junto ao corpo, estes não deverão conter metal e devem manter o equipamento a pelo menos 1,5 cm de distância do corpo. Para transmitir ficheiros de dados ou mensagens, este dispositivo

necessita de uma ligação de qualidade à rede. Em alguns casos, a transmissão de ficheiros de dados ou de mensagens pode ser retardada até que esta ligação se encontre disponível. Certifique-se de que as instruções de distância mínima referidas são observadas até que esteja concluída a transmissão.

O valor de SAR mais elevado deste equipamento, quando testado para utilização junto ao corpo, é de 0.572 W/kg.

\* O limite de SAR para equipamentos móveis utilizados pelo público em geral é de 2,0 watts/quilograma (W/kg), com uma média

## Directrizes para uma utilização segura e eficiente

ponderada de 10 gramas de tecido corporal. As orientações contemplam uma margem substancial de segurança para proporcionar protecção adicional para o público e para permitir eventuais variações nas medidas. Os valores de SAR podem variar de acordo com os requisitos de relatório nacionais e com a rede.

### **Informações sobre SAR FCC**

O seu telemóvel também foi concebido para satisfazer os requisitos de exposição a ondas de rádio, conforme definido pela Federal Communications Commission (E.U.A.) e pela

Industry Canada.

Estes requisitos estabelecem um limite médio de SAR de 1,6 W/kg, por cada grama de tecido. O valor de SAR mais elevado registado nos termos desta norma, aquando da certificação do produto, para utilização junto ao ouvido foi de 0.71 W/kg e, quando devidamente transportado no corpo, foi de 1.30 W/kg.

Além disso, este equipamento foi testado para utilização comum junto ao corpo, com a parte de trás do telefone a uma distância de 1 cm do corpo do utilizador.

Em conformidade com os requisitos de exposição a RF da FCC, é necessário manter uma distância de separação mínima de 1 cm entre o corpo do utilizador e a parte de trás do telefone.

### \* Cuidados e avisos da FCC

#### **Aviso!**

Este dispositivo está em conformidade com a parte 15 das regulamentações da FCC. A sua utilização está sujeita ao cumprimento das duas condições que se seguem:

(1) Este equipamento não pode causar interferências nocivas; e

(2) este equipamento deverá aceitar quaisquer interferências recebidas, incluindo interferências que possam originar o funcionamento indesejado.

#### **Atenção!**

Quaisquer alterações ou modificações que não sejam aprovadas expressamente pelo fabricante anulam o direito de utilizar o equipamento.

# Directrizes para uma utilização segura e eficiente

## Cuidados e manutenção do produto

### AVISO

Utilize apenas baterias, carregadores e acessórios aprovados para utilização com este modelo de telefone específico. A utilização de quaisquer outros tipos pode invalidar qualquer aprovação ou garantia aplicável ao telemóvel e pode ser perigoso.

- Não desmonte esta unidade. Leve-a a um técnico qualificado da assistência quando necessitar de ser reparada.

- Os serviços de reparação durante a vigência da garantia poderão incluir, ao critério da LG, peças ou placas de substituição, novas ou recondicionadas, sob a condição de que as suas funcionalidades sejam idênticas às das peças que são substituídas.
- Mantenha a unidade afastada de quaisquer dispositivos eléctricos como televisores, rádios e computadores pessoais.
- A unidade deve ser mantida afastada de fontes de calor, tais como irradiadores ou fogões.

- Não deixe cair o telefone.
- Não sujeite esta unidade a vibrações mecânicas ou choques.
- Desligue o telefone em qualquer área onde isso seja obrigatório por regulamentações específicas. Por exemplo, não utilize o telefone em hospitais, pois pode afectar dispositivos médicos sensíveis.
- Não manuseie o telefone com as mãos molhadas enquanto está a ser carregado. Pode provocar choques eléctricos e danificar gravemente o seu telefone.
- Não carregue o telefone próximo de material inflamável, pois o equipamento pode aquecer e originar perigo de incêndio.
- Utilize um pano seco para limpar o exterior da unidade (não utilize solventes como benzina, diluente ou álcool).
- Não carregue o telefone sempre que este estiver em bolsas.
- Deverá carregar o telefone numa área bem ventilada.
- Não sujeite esta unidade a fumo ou pó excessivo.
- Não mantenha o telemóvel próximo de cartões de crédito ou títulos de transporte; pode afectar as informações existentes

## Directrizes para uma utilização segura e eficiente

- nas bandas magnéticas.
- Não toque no ecrã com objectos pontiagudos, pois poderá danificar o telefone.
- Não exponha o telefone a líquidos ou humidade.
- Utilize os acessórios como auriculares com cuidado. Não toque na antena desnecessariamente.
- Não utilize, toque nem tente retirar ou reparar vidro partido, lascado ou rachado. Os danos no ecrã de vidro causados por uma utilização incorrecta ou abusiva não são abrangidos pela garantia.
- O telemóvel é um dispositivo electrónico que gera calor durante o seu normal funcionamento. O contacto directo e excessivamente prolongado com a pele na ausência de ventilação adequada poderá causar desconforto ou queimaduras ligeiras. Por isso, tenha cuidado com o seu manuseamento durante ou imediatamente após a sua utilização.

## Funcionamento eficiente do telemóvel

### dispositivo médico e electrónico

Todos os telemóveis podem sofrer interferências que podem afectar o seu desempenho.

- Não utilize o telemóvel próximo de equipamento médico sem pedir autorização. Consulte o seu médico para saber se o manuseamento do seu telefone poderá interferir com o manuseamento do seu dispositivo médico.

- Alguns aparelhos auditivos podem interferir com os telemóveis.
- Pequenas interferências podem afectar televisores, rádios, computadores, etc.

### Pacemakers

Os fabricantes de pacemakers recomendam a manutenção de uma distância mínima de 15 cm entre o telefone móvel e o pacemaker, para evitar potenciais interferências com o mesmo. Para o efeito, utilize o telefone no ouvido oposto ao seu pacemaker, e não o transporte no bolso da camisa.

# Directrizes para uma utilização segura e eficiente

## Hospitais

Desligue o seu telemóvel sempre que lhe for pedido em hospitais, clínicas ou centros de saúde. Estas exigências têm como objectivo prevenir a ocorrência de possíveis interferências com dispositivo médico sensível.

## Segurança na estrada

Verifique a legislação e as disposições regulamentares relativamente à utilização de telemóveis nas áreas onde conduz.

- Não segure no telemóvel enquanto conduz.

- Preste total atenção à condução.
- Utilize um kit mãos livres, se disponível.
- Encoste e estacione antes de fazer ou atender uma chamada, se assim o exigirem as condições de condução.
- A energia de RF pode afectar alguns sistemas electrónicos do seu veículo, tais como o auto-rádio ou o dispositivo de segurança.
- Se o seu veículo estiver equipado com airbag, não o obstrua com dispositivo sem fios instalado ou portátil. Poderá originar falhas no airbag ou provocar danos graves devido a um desempenho inadequado.

- Se estiver a ouvir música no exterior, certifique-se de que o volume se encontra num nível razoável, de modo a perceber o que se passa à sua volta. Este aspecto é particularmente importante próximo de estradas.

## Evite provocar danos auditivos



Para prevenir potenciais danos auditivos, evite níveis de volume elevados por longos períodos de tempo.

Poderá provocar danos auditivos se estiver exposto a sons de volume elevado, por longos períodos de tempo. Recomendamos, por isso, que não ligue ou desligue o telefone junto ao ouvido. Também recomendamos a utilização de volumes de música e de chamadas de acordo com um nível razoável.

- Ao utilizar auscultadores, diminua o volume se não conseguir ouvir as pessoas a falar perto de si ou se a pessoa ao seu lado conseguir ouvir o som dos auscultadores.

# Directrizes para uma utilização segura e eficiente

**NOTA:** O excesso de volume de som dos auriculares e auscultadores pode provocar a perda de audição.

## Peças de vidro

Algumas peças do seu telefone são constituídas por vidro. Este vidro poderá partir se deixar cair o seu telefone numa superfície rígida, ou se sofrer um impacto significativo. Se o vidro partir, não lhe toque nem tente retirá-lo. Não utilize o seu telemóvel até que o vidro seja substituído por um centro de assistência autorizado.

## Área de explosão

Não utilize o telefone em locais onde estejam a decorrer explosões. Respeite as regulamentações e siga eventuais regulamentações ou regras.

## Atmosferas potencialmente explosivas

- Não utilize o telefone em postos de abastecimento.
- Não utilize próximo de combustíveis ou produtos químicos.
- Não transporte ou guarde gases inflamáveis, líquidos ou explosivos no

compartimento do seu veículo onde se encontra o telemóvel e os seus acessórios.

## **A bordo de aviões**

Os dispositivos sem fios podem provocar interferências em aviões.

- Desligue o seu telefone antes de embarcar num avião.
- Não o utilize em terra sem autorização da tripulação.

## **Crianças**

Mantenha o telefone num local seguro, fora do alcance das crianças. Inclui peças

pequenas que, se desprendidas, podem resultar em risco de sufocação.

## **Chamadas de emergência**

A chamada de emergência pode não estar disponível em todas as redes móveis. Portanto, nunca deve depender apenas do telemóvel para as chamadas de emergência. Verifique junto do seu fornecedor de serviços local.

# Directrizes para uma utilização segura e eficiente

## Informações e cuidados com a bateria

- Não precisa de descarregar completamente a bateria antes de a recarregar. Ao contrário de outros sistemas de baterias, não existe qualquer efeito de memória que possa comprometer o desempenho da bateria.
- Utilize apenas baterias e carregadores LG. Os carregadores LG foram concebidos para maximizar a vida da bateria.
- Não desmonte nem provoque curto-circuitos na bateria.
- Mantenha os contactos metálicos da bateria limpos.
- Substitua a bateria quando esta deixar de ter um desempenho aceitável. A bateria pode ser recarregada centenas de vezes antes de precisar de a substituir.
- Carregue a bateria caso não tenha sido utilizada por um longo período de tempo, para maximizar a sua capacidade.
- Não exponha o carregador da bateria à luz directa do sol nem o utilize em condições de grande humidade, tais como a casa de banho.

- Não deixe a bateria em locais quentes ou frios, pois pode deteriorar o desempenho da bateria.
- A substituição da bateria por um tipo de bateria incorrecto poderá originar o risco de explosão.
- Elimine as baterias usadas de acordo com as instruções do fabricante. Faça a reciclagem sempre que possível. Não coloque as baterias usadas junto com o lixo doméstico.
- Se precisar de substituir a bateria, leve-a ao centro de assistência ou revendedor autorizado da LG Electronics mais próximo para obter ajuda.
- Desligue sempre o carregador da tomada quando o telefone estiver totalmente carregado, para evitar o consumo desnecessário do carregador.
- A duração real da bateria dependerá da configuração de rede, definições do produto, padrões de utilização, das condições ambientais e da bateria.
- Certifique-se de que objectos afiados, tais como dentes ou garras de animais, não entram em contacto com a bateria. Poderá causar incêndios.

## Directrizes para uma utilização segura e eficiente

### Declaração de Conformidade

Pelo presente documento, a **LG Electronics** declara que este **LG-E400** se encontra em conformidade com os requisitos essenciais e as disposições relevantes da directiva **1999/5/EC**.  
Poderá encontrar uma cópia da Declaração de Conformidade em <http://www.lg.com/global/support/cedoc/RetrieveProductCeDOC.jsp>

### Agência de contacto para a conformidade deste produto:

LG Electronics Inc.  
EU Representative, Krijgsman 1,  
1186 DM Amstelveen, The Netherlands



### Eliminação do seu equipamento antigo

- 1 A apresentação deste símbolo do contentor do lixo com uma cruz junto a um produto significa que o mesmo se encontra abrangido pela Directiva Comunitária 2002/96/EC.
- 2 Todos os produtos eléctricos e electrónicos devem ser eliminados em separado e não juntamente com os resíduos municipais, através de infra-estruturas de recolha selectiva, definidas pelas autoridades estatais ou locais.
- 3 A eliminação correcta do seu equipamento antigo ajuda a prevenir potenciais efeitos negativos sobre o ambiente e sobre a saúde humana.
- 4 Para informações mais detalhadas acerca da eliminação do seu dispositivo usado, contacte as autoridades locais, os serviços de recolha de lixo ou a loja onde adquiriu o produto.



### Eliminação de baterias/acumuladores usados

- 1 A apresentação deste símbolo do contentor do lixo com uma cruz junto à bateria/acumuladores do produto significa que o mesmo se encontra abrangido pela Directiva Comunitária 2006/66/EC.
- 2 Este símbolo pode estar acompanhado dos símbolos químicos do mercúrio (Hg), cádmio (Cd) ou chumbo (Pb) se a bateria contiver mais do que 0,0005% de mercúrio, 0,002% de cádmio ou 0,004% de chumbo.
- 3 Todas as baterias/acumuladores devem ser eliminados em separado, e não juntamente com os resíduos municipais, através de infra-estruturas de recolha selectiva, definidas pelas autoridades estatais ou locais.
- 4 A eliminação correcta das suas baterias/acumuladores antigos ajuda a prevenir potenciais efeitos negativos no ambiente e na saúde animal e humana.
- 5 Para informações mais detalhadas acerca da eliminação de baterias/acumuladores usados, contacte as autoridades locais, os serviços de recolha de lixo ou a loja onde adquiriu o produto.

## Aviso importante

Verifique se quaisquer problemas que tenha encontrado com o seu telefone são descritos nesta secção, antes de levar o telefone à assistência ou ligar para um representante da assistência.

### 1. Memória do telefone

Se o espaço disponível na memória do telefone for inferior a 10%, o telefone não pode receber mensagens novas. Precisa de verificar a memória do telefone e eliminar alguns dados, tais como aplicações ou mensagens, de modo a libertar mais espaço de memória.

### Gerir aplicações

- 1 No ecrã inicial, toque no separador **Aplicações** e, em seguida, seleccione **Definições > Aplicações > Gerir aplicações**.
- 2 Quando forem apresentadas todas as aplicações, percorra-as e seleccione a aplicação que pretende desinstalar.
- 3 Toque em **Desinstalar** e toque em **OK** para desinstalar a aplicação seleccionada.

## 2. Optimizar a duração da bateria

Prolongue a duração da bateria entre carregamentos desligando as funcionalidades em segundo plano que não necessita de executar constantemente. Pode monitorizar como as aplicações e os recursos do sistema consomem a carga da bateria.

### Prolongar a duração da bateria

- Desligue as comunicações de rádio que não esteja a utilizar. Se não estiver a utilizar o Wi-Fi, Bluetooth ou o GPS, desligue estas opções.

- Reduza o brilho do ecrã e defina um limite de tempo mais curto para o ecrã.
- Desligue a sincronização automática para GMail, Calendário, Contactos e outras aplicações.
- Algumas aplicações que transferiu podem reduzir a duração da bateria.

### Verificar o nível de carga da bateria

- 1 No ecrã inicial, toque no separador **Aplicações** e, em seguida, seleccione **Definições > Acerca do telefone > Estado**.
- 2 O estado (se se encontra em carregamento ou não) e o nível

## Aviso importante

(percentagem de carregamento) da bateria são apresentados no topo do ecrã.

### **Monitorizar e controlar a utilização da bateria**

- 1** No ecrã inicial, toque no separador **Aplicações** e, em seguida, seleccione **Definições > Acerca do telefone > Utilização da bateria**.
- 2** O tempo de utilização da bateria é apresentado na parte superior do ecrã. Indica quanto tempo passou desde a última vez que foi ligado a uma fonte de

alimentação ou, se ligado a uma fonte de alimentação, quanto tempo esteve antes a utilizar a carga da bateria. São apresentadas no ecrã as aplicações ou serviços que utilizam a carga da bateria, desde o que consome mais até ao que consome menos.

### 3. Instalação de um sistema operativo de código aberto

Se instalar e utilizar no telefone um sistema operativo (SO) de código aberto em vez do SO fornecido pelo fabricante, o telefone poderá não funcionar correctamente.

#### ATENÇÃO

Se instalar um sistema operativo diferente do fornecido pelo seu fabricante, o seu telefone deixa de estar abrangido pela garantia.

#### ATENÇÃO

Para proteger o seu telefone e os dados pessoais, transfira aplicações apenas de fontes fidedignas, tais como o Android Market. Se se encontrarem aplicações instaladas de forma incorrecta no telefone, este pode não funcionar normalmente ou poderão ocorrer erros graves. Deverá desinstalar todas essas aplicações e todos os seus dados e definições do telefone.

## Aviso importante

### 4. Utilizar o padrão de desbloqueio

Defina o padrão de desbloqueio para proteger o seu telefone. Abre um conjunto de ecrãs que o guiam no processo de desenho de um padrão de desbloqueio do ecrã.

**Atenção:** crie uma conta Google antes de definir um padrão de desbloqueio.

#### ATENÇÃO

**Precauções a ter ao utilizar o padrão de bloqueio.**

É muito importante que se lembre do padrão de desbloqueio que definiu. Não poderá aceder ao seu telefone se utilizar um padrão incorrecto 5 vezes. Tem 5 oportunidades para introduzir o seu padrão de desbloqueio, PIN ou palavra-passe. Se tiver esgotado as 5 oportunidades, pode tentar novamente passados 30 segundos.

**Se não conseguir lembrar-se do seu padrão de desbloqueio, PIN ou senha:**

**Se se esqueceu do padrão:** Se iniciou sessão na conta Google no telefone mas introduziu de forma incorrecta o padrão 5 vezes, toque no botão **Esqueceu o padrão** (Esqueci-me do padrão). Em seguida, irá ser-lhe pedido para iniciar sessão com a sua conta do Google para desbloquear o telefone.

Se não tiver criado uma conta no Google no telefone ou se se tiver esquecido dos dados da sua conta, terá de efectuar uma reinicialização total.

**Se se esqueceu do PIN ou da palavra-passe:** Se se esqueceu do PIN ou da palavra-passe, deve executar uma Reinicialização total.

**Atenção:** Se efectuar uma reinicialização total, todas as aplicações e dados de utilizador serão eliminados.

## 5. Utilizar a reinicialização total

Se não for reposto para o estado original, utilize Reinicialização total para inicializar o telefone.

Quando o telefone se encontra desligado, prima continuamente a tecla **Início** + tecla

## Aviso importante

de **diminuição de volume** + tecla **Ligar e Desligar** durante mais de dez segundos. Quando for apresentado o logótipo da LG no ecrã, solte a tecla **Ligar e Desligar**.

Quando for apresentado o ecrã de reinicialização total, solte as outras teclas.

Deixe o telefone durante, pelo menos, um minuto durante a reinicialização total e, em seguida, o telefone será ligado.

**Atenção:** se efectuar uma reinicialização total, todas as aplicações e dados de utilizador serão eliminados. Não será possível voltar atrás. Lembre-se de fazer

uma cópia de segurança de todos os dados importantes antes de efectuar a reinicialização total.

## 6. Ligar a Redes Wi-Fi

Para utilizar o Wi-Fi no seu telefone, tem de aceder a um ponto de acesso sem fios, ou "hotspot". Alguns pontos de acesso encontram-se abertos e basta ligar-se a eles. Outros encontram-se ocultos ou utilizam funcionalidades de segurança; deve configurar o telefone para poder estabelecer ligação aos mesmos.

Desligue o Wi-Fi quando não o utilizar para aumentar a duração da bateria.

## Activar o Wi-Fi e efectuar ligação a uma rede Wi-Fi

- 1 No ecrã inicial, toque no separador **Aplicações** e, em seguida, seleccione **Definições > Sem fios e redes > Definições de Wi-Fi**.
- 2 Toque em **Wi-Fi** para activá-lo e iniciar a pesquisa de redes Wi-Fi disponíveis.
  - É apresentada uma lista das redes Wi-Fi disponíveis. As redes seguras são indicadas por um ícone de bloqueio.

- 3 Toque numa rede para se ligar a ela.
  - Se a rede estiver aberta, ser-lhe-á pedido que confirme que pretende estabelecer ligação a essa rede tocando em **Ligar**.
  - Se a rede for segura, ser-lhe-á pedido que introduza uma palavra-passe ou outras credenciais. (Solicite os detalhes ao administrador da sua rede.)
- 4 A barra de estado apresenta ícones que indicam o estado de Wi-Fi.

# Aviso importante

## 7. Abrir e alternar entre aplicações

É fácil realizar várias tarefas simultaneamente com o Android, pois pode manter mais do que uma aplicação em execução ao mesmo tempo. Não é preciso sair de uma aplicação antes de abrir outra. Utilize e alterne entre várias aplicações abertas. O Android gere cada aplicação, parando e iniciando-as conforme necessário, para assegurar que as aplicações em espera não consomem recursos desnecessariamente.

### Parar aplicações

- 1 No ecrã inicial, toque no separador **Aplicações** e seleccione **Definições** > **Aplicações** > **Gerir aplicações** > seleccione **Em execução**.
- 2 Desloque-se para a aplicação pretendida e toque em **Parar** para pará-la.

**SUGESTÃO!** Para voltar às aplicações recentes, prima continuamente a tecla Home (Início). Será apresentado o ecrã com a lista das aplicações utilizadas recentemente.

## 8. Instalação do software do PC (LG PC Suite)

A aplicação para PC "LG PC Suite" é um programa que o ajuda a ligar o seu dispositivo a um PC através de um cabo USB e Wi-Fi. Uma vez efectuada a ligação, pode utilizar as funções do seu dispositivo a partir do seu PC.

### Com a sua aplicação para PC "LG PC Suite", pode...

- Gerir e reproduzir o seu conteúdo multimédia (música, filmes, imagens) no seu PC.
- Enviar conteúdo multimédia para o seu dispositivo.
- Sincronizar dados (compromissos, contactos, favoritos) no seu dispositivo e PC.
- Criar uma cópia de segurança das aplicações no seu dispositivo.
- Actualizar os softwares no seu dispositivo.
- Criar uma cópia de segurança e restaurar o dispositivo.
- Reproduzir conteúdo multimédia do seu PC a partir de outro dispositivo.

## Aviso importante

**NOTA:** Pode utilizar o menu de Ajuda da aplicação para saber como utilizar a sua aplicação para PC "LG PC Suite".

### Instalação da aplicação para PC "LG PC Suite"

A aplicação para PC "LG PC Suite" pode ser transferida a partir da página da LG.

- 1 Aceda a [www.lg.com](http://www.lg.com) e seleccione um país à sua escolha.
- 2 Aceda a **Support (Suporte) > Mobile Phone Support (Assistência a telemóveis)** > Seleccione o modelo (LG-E400).

- 3 Clique em **PC Sync** em **Download (Transferências)** e, a seguir, clique em **WINDOW PC Sync Download (Transferir WINDOW PC Sync)** para transferir a aplicação para PC "LG PC Suite".

### Requisitos do sistema para o software do PC "LG PC Suite"

- SO: Windows XP 32 bits (service pack 2), Windows Vista 32 bits/64 bits, Windows 7 32 bits/64 bits
- CPU: processador de 1 GHz ou superior
- Memória: RAM de 512 MB ou superior

- Placa gráfica: resolução de 1024 x 768, cor de 32 bits ou superior
- HDD: espaço livre de 100 MB ou mais na unidade de disco rígido (poderá ser necessário mais espaço livre na unidade de disco rígido dependendo do volume de dados guardados.)
- Software necessário: controladores integrados LG.

#### **NOTA**

#### **Controladores USB integrados da LG**

O controlador de USB integrado LG é necessário para ligar um dispositivo LG e um PC; é instalado automaticamente quando a aplicação para PC "LG PC Suite" é instalada.

## Aviso importante

### 9. Sincronizar o seu telefone com um computador

Para seu conforto, os dados do seu dispositivo e do PC podem ser sincronizados facilmente com a aplicação para PC "LG PC Suite". Os contactos, compromissos e favoritos podem ser sincronizados.

O procedimento é o seguinte:

- 1 Ligue o seu dispositivo ao PC. (Utilize um cabo USB ou uma ligação Wi-Fi.)
- 2 Após estabelecer a ligação, execute o programa e seleccione a secção do

dispositivo a partir da categoria no lado esquerdo do ecrã.

- 3 Clique em [Informações pessoais] para seleccionar.
- 4 Seleccione a caixa de verificação do conteúdo a sincronizar e clique no botão Sinc.

## 10. Transferir música, fotografias e vídeos utilizando dispositivos de armazenamento de massa USB

- 1 No ecrã inicial, toque no separador **Aplicações** e seleccione **Definições > Armazenamento** para verificar o suporte de armazenamento. (Se pretender transferir ficheiros de ou para um cartão de memória, introduza um cartão de memória no telefone.)
- 2 Ligar o telemóvel ao PC através do cabo USB.
- 3 É apresentada a lista de modos de ligação USB; seleccione a opção **Armaz. USB**.
- 4 Abra a pasta da memória amovível no seu PC. Pode visualizar o conteúdo de armazenamento em massa no PC e transferir os ficheiros.
- 5 Copie os ficheiros do seu PC para a pasta da unidade.
- 6 Quando terminar, seleccione a opção "Charge only" (Apenas carregar) para desligar o telefone.

## Aviso importante

### **11. Segure o telefone na vertical**

Segure o telemóvel na vertical, como segura num telefone normal. O LG-E400 possui uma antena interna. Tenha cuidado para não riscar ou danificar a parte posterior do telefone, uma vez que isso pode causar falhas de desempenho.

Ao efectuar/receber chamadas ou ao enviar/receber dados, evite segurar na parte inferior do telefone onde se encontra localizada a antena. Deste modo poderá afectar a qualidade da chamada.

### **12. Quando o ecrã bloqueia**

Se o ecrã bloquear ou o telefone não responder quando o tentar utilizar:

Remova a bateria, insira-a novamente e, em seguida, ligue o telefone. Se, mesmo assim, não funcionar, contacte o centro de assistência.

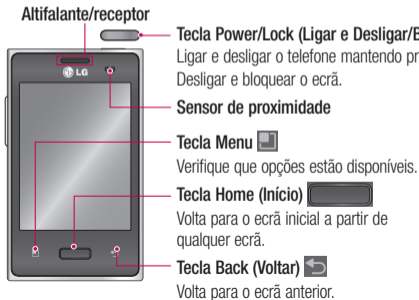
### **13. Não ligue o telefone enquanto ligar/desligar o PC.**

Certifique-se de que desliga o cabo de dados entre o telefone e o PC; deixar o cabo ligado poderá causar erros no PC.

# Conhecer o seu telefone

Para ligar o telefone, prima continuamente a tecla Ligar e Desligar durante 3 segundos.

Para desligar o telefone, prima continuamente a tecla Ligar e Desligar durante 3 segundos, depois toque em **Desligar** e em **OK**.

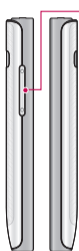


## **NOTA:** sensor de proximidade

Quando recebe ou efectua chamadas, o sensor de proximidade desliga automaticamente a retroiluminação e bloqueia o teclado táctil ao detectar que o telefone se encontra junto ao ouvido. Isto prolonga a duração da bateria e impede que o teclado táctil seja activado acidentalmente durante as chamadas.

# Conhecer o seu telefone





### Teclas de volume

- **No ecrã inicial:** controlo do volume de toque.
- **Durante uma chamada:** controlo do volume durante a chamada.
- **Durante a reprodução de música:** controlo contínuo do volume.

### ATENÇÃO

Se colocar um objecto pesado sobre o telefone ou se se sentar sobre ele, pode danificar o LCD e a funcionalidade do ecrã táctil. Não cubra a película de protecção do sensor de proximidade do LCD. Isso poderá causar avarias no sensor.

### Conector para auscultadores estéreo

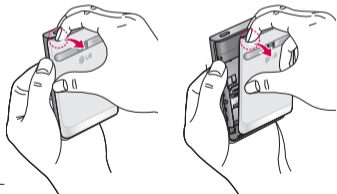


Tecla Power/Lock (Ligar e Desligar/  
Bloquear)

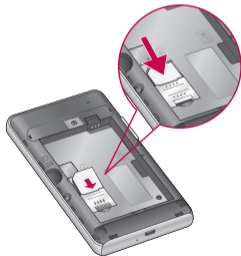
# Conhecer o seu telefone

## Instalar o cartão SIM e a bateria

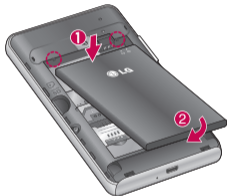
- 1 Para remover a tampa traseira, segure firmemente o telefone com a mão. Com a outra mão, pressione firmemente o polegar sobre a tampa traseira. Em seguida, levante a tampa da bateria.



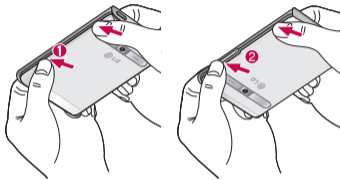
- 2 Insira o cartão SIM no respectivo compartimento. Certifique-se de que a zona de contactos dourados do cartão está virada para baixo.




- 3** Insira a bateria alinhando os contactos dourados do telefone e da bateria.



- 4** Volte a colocar a tampa traseira do telefone.



## Carregar o seu telefone

Insira o carregador e, em seguida, ligue-o a uma tomada eléctrica. O LG-E400 deve ser carregado até aparecer .

# Conhecer o seu telefone



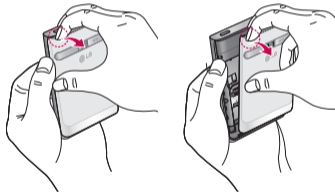
**NOTA:** na primeira vez que carregar a bateria esta deve ser totalmente carregada para aumentar a sua vida útil.

## Instalar o cartão de memória

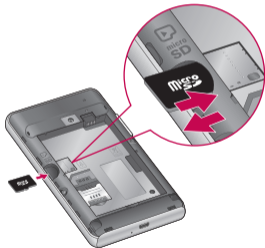
**NOTA:** o LG-E400 suporta cartões de memória de até 32 GB.

## Para inserir um cartão de memória:

- 1 Desligue o telefone antes de inserir ou remover um cartão de memória. Remova a tampa traseira.



- 2** Encaixe o cartão de memória na ranhura. Certifique-se de que a zona de contactos dourados está virada para baixo.



## Remover um cartão de memória

Retire cuidadosamente o cartão de memória da ranhura.

### **ATENÇÃO**

Não insira ou remova o cartão de memória quando o telefone estiver ligado. Caso contrário, poderá danificar o cartão de memória, assim como o telefone, e os dados armazenados no cartão de memória poderão ficar corrompidos.

## Conhecer o seu telefone

### Formatar o cartão de memória

É possível que o seu cartão de memória já esteja formatado. Se não estiver, terá de formatá-lo antes de o utilizar.

**NOTA:** todos os ficheiros no cartão são eliminados quando formata o cartão.

- 1 No ecrã inicial, toque no separador **Aplicações** para abrir o menu de aplicações.
- 2 Desloque-se e toque em **Definições** > **Armazenamento**.
- 3 Toque em **Desmontar cartão SD** e toque em **OK** para confirmar.

4 Toque em **Apagar cartão SD** e depois confirme a sua selecção.

5 Se definiu um padrão de bloqueio, introduza-o e seleccione **Apagar tudo**. O cartão será formatado em seguida e fica pronto para ser utilizado.

**NOTA:** se o cartão de memória tiver algum conteúdo, a estrutura de pastas pode ficar diferente depois da formatação, uma vez que todos os ficheiros serão eliminados.

# O seu ecrã inicial

## Sugestões relativamente ao ecrã táctil

Aqui estão algumas sugestões sobre como navegar no seu telefone.

**Tocar** – Para seleccionar um menu/opção ou abrir uma aplicação, toque-lhe.

**Tocar e manter** – Para abrir um menu de opções ou agarrar num objecto que pretende mover, toque-lhe de forma contínua.

**Arrastar** – Para percorrer uma lista ou deslocar-se lentamente através dela, arraste-a através do ecrã táctil.

**Percorrer** – Para percorrer uma lista ou deslocar-se rapidamente, percorra ao longo do ecrã táctil (arraste rapidamente e liberte).

### NOTA:

- Para seleccionar um item, toque no centro do ícone.
- Não exerça demasiada pressão; o ecrã táctil tem sensibilidade suficiente para sentir um toque leve, mas firme.
- Utilize a ponta do dedo para seleccionar a opção que deseja. Certifique-se de que não toca em quaisquer outras teclas.

# O seu ecrã inicial

## Bloquear o telefone

Quando não estiver a utilizar o LG-E400, prima a tecla de ligar/desligar para bloquear o telefone. Isto ajuda a impedir inserções acidentais e economiza a bateria.

Além disso, se não utilizar o telefone durante algum tempo, o ecrã inicial ou outro ecrã que esteja a visualizar é substituído pelo ecrã de bloqueio para consumir menos energia da bateria.

Se se encontrarem programas em execução na altura em que definir o padrão, estes poderão continuar em execução no modo de

bloqueio. É recomendado que encerre todos os programas antes de entrar no modo de bloqueio para evitar custos desnecessários (por exemplo, chamadas, acesso à Web e comunicações de dados).

**Definir padrão de desbloqueio:** pode desenhar o seu próprio padrão de desbloqueio ligando pontos. Se definir um padrão, o ecrã do telefone bloqueia. Para desbloquear o telefone, desenhe o padrão que definir no ecrã.

**Atenção:** quando definir um padrão de desbloqueio, terá de criar primeiro uma conta no Gmail.

**Atenção:** se desenhar mais de 5 desenhos de padrão incorrectos seguidos, não poderá desbloquear o telefone. Neste caso, consulte o ponto 4, em Aviso importante.

## Desbloquear o ecrã

O LG-E400 volta ao ecrã de bloqueio sempre que não estiver a ser utilizado. Deslize o dedo de baixo para cima para desbloquear o ecrã.

## Modo silencioso

Na gaveta de notificação, toque em  para alterar o modo .

## Início

Basta deslizar o dedo para a esquerda ou para a direita para visualizar os painéis. Pode personalizar cada painel com widgets, atalhos (das suas aplicações preferidas), pastas e padrões de fundo.


**NOTA:** algumas imagens de ecrã podem variar, dependendo do fornecedor do telemóvel.


Pode visualizar teclas de atalho na parte inferior do ecrã inicial. As teclas de atalho fornecem um acesso fácil, com um único toque às funções mais utilizadas.

## O seu ecrã inicial

 Toque no ícone **Telefone** para activar o teclado de marcação táctil e efectuar uma chamada.

 Toque em **Contactos** para abrir os contactos.

 Toque no ícone **Mensag.** para aceder ao menu de mensagens. Aqui poderá criar uma nova mensagem.

 Toque no separador **Aplicações** no fundo do ecrã. Pode então visualizar todas as aplicações que tem instaladas.

Para abrir a aplicação pretendida, basta tocar no ícone na lista de aplicações.

**NOTA:** as aplicações pré-carregadas podem ser diferentes de acordo com o software do seu telefone ou o seu fornecedor de serviços.

### Adicionar widgets ao seu ecrã inicial

Pode personalizar o ecrã inicial adicionando-lhe atalhos, widgets ou pastas. Para uma maior comodidade na utilização do telefone, adicione os seus widgets preferidos ao ecrã inicial.

**1** No ecrã inicial, toque na tecla **Menu** e seleccione **Adicionar**. Ou toque

continuamente na parte em branco do ecrã inicial.

- 2 No menu **Adicionar ao ecrã principal**, toque no tipo de item que pretende adicionar.
- 3 Por exemplo, seleccione **Pastas** na lista e toque nele.
- 4 Irá então ver um ícone de uma nova pasta no ecrã inicial. Arraste-o para a localização pretendida no painel pretendido e depois retire o dedo do ecrã.

**SUGESTÃO!** Para adicionar um ícone de aplicação ao ecrã inicial, no menu **Applications (Aplicações)**, toque continuamente na aplicação que pretende adicionar.

**SUGESTÃO!** Para remover um ícone de aplicação do ecrã inicial, toque continuamente no ícone que pretende remover e, em seguida, arraste-o para



## O seu ecrã inicial

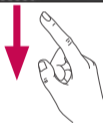
**NOTA:** não pode eliminar as aplicações pré-carregadas. (Só poderão ser eliminados os respectivos ícones do ecrã.)

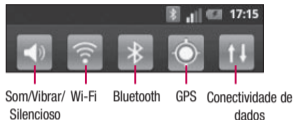
### Voltar a aplicações utilizadas recentemente

- 1 Toque continuamente na tecla **Início**. É apresentada no ecrã uma caixa de diálogo de pop-up com ícones das aplicações utilizadas recentemente.
- 2 Toque num ícone para abrir a aplicação. Como alternativa, toque na tecla **Voltar** para voltar para a aplicação actual.

### Gaveta de notificação

A gaveta de notificação passa no topo do seu ecrã.





Toque e puxe para baixo a gaveta de notificação com o seu dedo.

Ou, no ecrã inicial, toque na tecla **Menu** e seleccione **Notificações**. Esta opção permite-lhe verificar e gerir o estado do som, Wi-Fi, Bluetooth e GPS, bem como outras notificações.

## Visualizar a barra de estado







A barra de estado utiliza ícones diferentes para apresentar informações sobre o telefone, tais como intensidade do sinal, novas mensagens, duração da bateria e activar ligações de Bluetooth e dados.

De seguida, apresentamos um quadro explicativo dos ícones que poderá ver na barra de estado.









[Barra de estado]

## O seu ecrã inicial

Ícone	Descrição
	Sem cartão SIM
	Sem sinal
	Modo de voo
	Ligado a uma rede Wi-Fi
	Auricular com fios
	Chamada em curso
	Chamada em espera

Ícone	Descrição
	Altifalante
	O microfone do telefone está desligado
	Chamada perdida
	Bluetooth está ativado
	Ligado a um dispositivo Bluetooth
	Aviso do sistema
	O alarme está definido

Ícone	Descrição
	Novo correio de voz
	O toque está silenciado
	Modo de vibração
	Bateria totalmente carregada
	Bateria em carga
	Entrada e saída de dados

Ícone	Descrição
	O telefone está ligado ao PC através do cabo USB
	A transferir dados
	A fazer upload de dados
	O GPS está adquirir
	A receber dados de localização do GPS
	3 outras notificações não apresentadas

Ícone	Descrição
	A sincronizar dados
	Transferência concluída
	Novo Gmail
	Nova mensagem instantânea do Google Talk
	Nova mensagem
	Música em reprodução
	Evento futuro


Ícone	Descrição
	A partilha de ligação por USB está activa
	O ponto de acesso Wi-Fi portátil está activo
	A partilha de ligação por USB e o ponto de acesso portátil estão ambos activos



# O seu ecrã inicial


## Teclado no ecrã

Também pode introduzir texto utilizando o teclado no ecrã. O teclado é apresentado automaticamente no ecrã quando necessita de introduzir texto. Para apresentar manualmente o teclado, basta tocar no campo de texto onde pretende introduzir texto.

### Utilizar o teclado e introduzir texto

 Toque uma vez para colocar em maiúsculas a próxima letra que escrever. Toque duas vezes para colocar o texto em maiúsculas.

  Toque para mudar para o teclado numérico e de símbolos. Também pode tocar continuamente neste separador para visualizar o menu de Definições.

 Toque para inserir um ícone emotivo quando escrever uma mensagem.

 Toque para introduzir um espaço.

 Toque para criar uma nova linha no campo de mensagens.

 Toque para eliminar o carácter anterior.

 Toque para ocultar o teclado no ecrã.

## **Introduzir letras acentuadas**

Ao seleccionar Francês ou Espanhol como idioma de introdução de texto, pode introduzir os caracteres especiais franceses ou espanhóis (ex. "á").

Por exemplo, para inserir "á", toque continuamente na tecla "a" até a tecla de ampliação aumentar e apresentar caracteres de idiomas diferentes. Em seguida, seleccione o carácter especial que pretende.

## Configuração da conta Google

Quando liga o telefone pela primeira vez, pode activar a rede, fazer login na sua conta do Google e definir como pretende utilizar alguns serviços do Google.

### Para configurar uma conta do Google:

\* Faça login numa conta do Google a partir do ecrã de configuração apresentado.

OU

\* **Aplicações** > seleccione uma aplicação do Google, como o **Gmail** > seleccione **Seguinte** > seleccione **Criar** para criar uma nova conta.

Se tiver uma conta do Google, introduza o seu endereço de e-mail e palavra-passe e depois

toque em **Iniciar sessão**.

Depois de configurar a sua conta do Google no telefone, este será sincronizado automaticamente com a sua conta do Google na Internet.

Os seus contactos, mensagens do Gmail, eventos do calendário e outras informações relativas a tais aplicações e serviços da Web são sincronizados com o telefone. (Isto depende das suas definições de sincronização.)

Após fazer login, pode utilizar o Gmail para beneficiar dos serviços do Google no telefone.

## Wi-Fi

A Wi-Fi permite utilizar o acesso à Internet de alta velocidade dentro da área de cobertura do ponto de acesso (PA) sem fios. Desfrute da Internet sem fios utilizando uma ligação Wi-Fi, sem quaisquer despesas adicionais.


### Activar o Wi-Fi

No ecrã inicial, abra a gaveta de notificação e toque em .

Ou, toque em **Aplicações > Definições > Sem fios e redes** e, em seguida, **Wi-Fi**



### Efectuar ligação a redes Wi-Fi

Escolha a rede Wi-Fi à qual pretende ligar-se. Se for apresentado , é necessário introduzir uma palavra-passe para estabelecer ligação.

#### NOTA:

- Se se encontrar fora da área de cobertura da rede Wi-Fi e seleccionar ligação 3G poderão ser aplicados custos adicionais.
- Se o telefone passar para o modo de espera enquanto estiver ligado à rede Wi-Fi, a ligação Wi-Fi é automaticamente desactivada.

## Wi-Fi




- Neste caso, se o seu telefone tiver acesso a dados 3G, poderá ser ligado à rede 3G automaticamente e poderá incorrer em custos adicionais.
- O LG-E400 é compatível com segurança WEP, WPA/WPA2-PSK e 802.1x EAP. O seu fornecedor de serviços Wi-Fi ou administrador de rede define uma encriptação para segurança da rede, introduza o código na janela pop-up. Se a encriptação não estiver definida, esta janela pop-up não será apresentada. Obtenha a chave através

do seu fornecedor de serviço Wi-Fi ou do administrador de rede.

### **Partilhar a ligação de dados do telefone**

Pode partilhar a ligação de dados móveis do telefone com um computador através de um cabo USB (tethering USB). Também pode partilhar a ligação de dados do telefone com um máximo de cinco dispositivos em simultâneo, ligando o telefone a um ponto de acesso Wi-Fi portátil.

Quando o seu telefone partilha a respectiva ligação de dados, é apresentado um ícone na barra de estado e uma notificação em curso na gaveta de notificação.

Ícone	Descrição
	Partilha de ligação por USB está activo
	Ponto de acesso Wi-Fi portátil está activo
	Tanto tethering USB como o ponto de acesso portátil estão activos

Para obter informações mais recentes acerca de tethering e pontos de acesso portáteis, incluindo sistemas operativos compatíveis e outros pormenores, visite <http://www.android.com/tether>.

**NOTA:** pode incorrer em custos adicionais ao aceder e utilizar serviços on-line. Consulte as tarifas de dados junto do seu operador.

# Wi-Fi

## Definições de tethering USB e pontos de acesso Wi-Fi portáteis

- 1 No ecrã inicial, toque no separador **Aplicações** e seleccione **Definições**.
- 2 Toque em **Sem fios e redes** e seleccione **Ligação ponto a ponto e hotspot portátil**.
- 3 Seleccione as opções que pretende ajustar.

**Associação USB** – assinale esta opção para partilhar a ligação de dados de rede móvel do telemóvel com o computador, através de uma ligação USB.

**Hotspot Wi-Fi portátil** – assinale esta opção para partilhar a ligação de dados de rede móvel do telemóvel como uma partilha Wi-Fi.

**Ajuda** – abre uma caixa de diálogo com informações acerca de partilha de ligação por USB e pontos de acesso Wi-Fi portáteis, bem como informações sobre os locais onde pode obter mais pormenores.

## Partilhar a ligação de dados do telefone através de USB


Se o computador tiver o Windows 7 instalado ou uma distribuição recente de um sistema baseado em Linux (como o Ubuntu), normalmente, não é necessário preparar o computador para tethering. Contudo, se tiver instalada uma versão anterior do Windows ou outro sistema operativo, pode ser necessário preparar o computador para estabelecer uma ligação de rede através de USB. Para obter as informações mais actualizadas acerca dos sistemas operativos

compatíveis com tethering USB e como configurá-los, visite <http://www.android.com/tether>.

## Tethering USB e partilha de dados


Não pode partilhar em simultâneo a ligação de dados do seu telefone e o cartão microSD através de USB. Se utilizar a ligação USB para disponibilizar o seu cartão microSD ao seu computador, deve desligá-lo primeiro.

## Wi-Fi

- 1 Utilize o cabo USB fornecido com o seu telefone para ligá-lo ao computador.
  - 2 No ecrã inicial, toque no separador **Aplicações** e seleccione **Definições**.
  - 3 Toque em **Sem fios e redes** e seleccione **Ligação ponto a ponto e hotspot portátil**.
  - 4 Seleccione **Associação USB**.
    - O telefone começa a partilhar a respectiva ligação de dados de rede móvel com o computador através da ligação USB. É adicionada uma notificação em curso
-  à barra de estado e à gaveta de notificação.
- 5 Desmarque **Associação USB** para parar a partilha da sua ligação de dados. Também pode desligar o cabo USB.

## Partilhar a ligação de dados do telefone como ponto de acesso Wi-Fi portátil

- 1 No ecrã inicial, toque no separador **Aplicações** e seleccione **Definições**.
- 2 Toque em **Sem fios e redes** e seleccione **Ligação ponto a ponto e hotspot portátil**.
- 3 Assinale **Hotspot Wi-Fi portátil**.
  - Passados uns instantes, o telefone começa a transmitir o respectivo nome da rede Wi-Fi (SSID) para que possa ligá-lo

a um máximo de oito computadores ou outros dispositivos. É adicionada uma notificação em curso  à barra de estado e à gaveta de notificação.

- Se a opção **Hotspot Wi-Fi portátil** estiver assinalada, pode alterar o respectivo nome de rede ou protegê-la.
- 4 Desmarque **Hotspot Wi-Fi portátil** para parar a partilha da sua ligação de dados através de Wi-Fi.

# Wi-Fi

## Alterar o nome ou tornar o seu ponto de acesso portátil

Pode alterar o nome da rede Wi-Fi (SSID) do seu telefone e proteger a rede Wi-Fi.

- 1 No ecrã inicial, toque no separador **Aplicações** e seleccione **Definições**.
- 2 Toque em **Sem fios e redes** e seleccione **Ligação ponto a ponto e hotspot portátil**.
- 3 Certifique-se de que assinala a opção **Ponto de acesso Wi-Fi portátil**.
- 4 Toque em **Definições de hotspot Wi-Fi portátil**.

## 5 Toque em **Configurar hotspot Wi-Fi**.

- É aberta a caixa de diálogo **Configurar hotspot Wi-Fi**.
- Pode alterar o SSID (nome) de rede visualizado por outros computadores durante a pesquisa de redes Wi-Fi.
- Pode também tocar no menu **Segurança** (Segurança) para configurar a rede com a segurança Wi-Fi Protected Access 2 (WPA2), com uma chave pré-partilhada (PSK).
- Se tocar na opção de segurança **WPA2 PSK**, é adicionado um campo de palavra-

passa à caixa de diálogo **Configurar hotspot Wi-Fi**. Se introduzir uma palavra-passe, terá de introduzi-la quando estabelecer ligação ao ponto de acesso do telefone através de um computador ou outro dispositivo. Também pode tocar em **Aberta** no menu **Segurança** para remover a segurança da sua rede Wi-Fi.





### **ATENÇÃO!**


Se definir a opção de segurança como **Aberta**, não poderá evitar que utilizadores não autorizados utilizem serviços on-line e poderá incorrer em custos adicionais. Para evitar uma utilização não autorizada, é aconselhável manter a opção de segurança activada.

**6** Toque em **Guardar**.


# Chamadas

## Fazer uma chamada


- 1 Toque em  para abrir o teclado.
- 2 Introduza o número utilizando o teclado. Para eliminar um dígito, toque no ícone **Apagar** .
- 3 Toque no ícone de **Chamada**  para fazer uma chamada.
- 4 Para terminar uma chamada, toque no ícone **Terminar** .

**SUGESTÃO!** Para introduzir o símbolo “+” para realizar chamadas internacionais, toque continuamente em .

## Fazer chamadas para os seus contactos

- 1  Toque para abrir os contactos.
- 2 Percorra a lista de contactos ou introduza a(s) primeira(s) letra(s) do contacto, tocando em **Procurar**.
- 3 Na lista, toque no contacto para o qual pretende ligar e toque no número ou no ícone de chamada para fazer uma chamada.

## Atender e rejeitar uma chamada



Quando o ecrã está bloqueado e o seu telefone toca, arraste o ícone **Atender**  para a direita.

Arraste o ícone **Recusar**  para a esquerda para rejeitar uma chamada.

## Ajustar o volume da chamada

Para ajustar o volume durante uma chamada recebida, utilize a tecla para aumentar e diminuir o volume no lado direito do telefone.

## Fazer uma segunda chamada

- 1 Durante a chamada inicial, toque em .
- 2 Marque o número ou procure nos seus contactos.
- 3 Toque no ícone **Chamada**  para ligar a chamada.
- 4 Ambas as chamadas são apresentadas no ecrã de chamadas. A primeira chamada é bloqueada e colocada em espera.
- 5 Toque no número apresentado para alternar entre chamadas. Ou toque


# Chamadas

em  **Intercalar...** para fazer uma chamada de conferência.

**6** Para terminar chamadas activas, toque em **Terminar**.

**NOTA:** ser-lhe-ão cobradas todas as chamadas realizadas.

## Ver o seu registo de chamadas

No ecrã inicial, toque em  e seleccione o separador **Chamadas**.

Pode ver a lista completa de chamadas efectuadas, recebidas e chamadas de voz perdidas.

**SUGESTÃO!** Prima qualquer entrada de registo de chamadas para ver a data, hora e duração da chamada.

**SUGESTÃO!** Toque na tecla **Menu** e, em seguida, toque em **Eliminar tudo** para eliminar todos os itens gravados.

## Definições de chamadas

Pode configurar as definições de chamadas, tais como o reencaminhamento de chamadas e outras funções especiais oferecidas pela sua operadora.


- 1 No ecrã inicial, toque no separador **Aplicações** para abrir o menu de aplicações.
- 2 Percorra a lista e toque em **Definições**.
- 3 Toque em **Definições de chamadas** e seleccione as opções que pretende ajustar.

# Contactos



Adicione contactos ao telefone e sincronize-os com os contactos na sua conta do Google ou noutras contas que suportem sincronização de contactos.

## Procurar um contacto

### No ecrã inicial

- 1  Toque para abrir os contactos.
- 2 Toque em **Procurar**, introduza o nome do contacto utilizando o teclado.

## Adicionar um novo contacto


- 1 Toque em , introduza o novo número do contacto e, em seguida, toque na tecla **Menu**. Toque em **Adicionar aos contactos** e, em seguida, em **Criar novo contacto**.
- 2 Se quiser adicionar uma imagem ao novo contacto, toque em . Pode optar por **Fotografar** ou **Seleccionar da galeria** (Seleccionar a partir da galeria).
- 3 Seleccione o tipo de contacto tocando em .

- 4 Toque numa categoria de informações de contacto e introduza os detalhes sobre o seu contacto.
- 5 Toque em **Guardar**.


## Contactos favoritos

Pode classificar os contactos chamados frequentemente como favoritos.

### Adicionar um contacto aos seus favoritos

- 1  Toque para abrir os contactos.
- 2 Toque num contacto para visualizar os seus detalhes.
- 3 Toque na estrela à direita do nome do contacto. A estrela torna-se dourada.

### Remover um contacto da sua lista de favoritos

- 1  Toque para abrir os contactos.
- 2 Toque no separador **Grupos**, seleccione **Favoritos** na parte superior da lista e escolha um contacto para visualizar os seus detalhes.
- 3 Toque na estrela dourada à direita do nome do contacto. A estrela torna-se cinzenta e o contacto é removido dos seus favoritos.

# Contactos

## Mover contactos do dispositivo antigo para o actual

Exporte os seus contactos sob a forma de um ficheiro CSV do seu dispositivo antigo para o PC utilizando um programa de sincronização com o PC.

- 1 Instale a aplicação para PC "LG PC Suite" no PC. Execute o programa e ligue o seu dispositivo ao PC utilizando um cabo USB.
- 2 Na parte superior do ecrã, seleccione **Dispositivo > Importar informações pessoais > Importar contactos**.


- 3 É apresentada uma caixa de diálogo para abrir um ficheiro de contactos.
- 4 Seleccione um ficheiro de contactos e clique em **Abrir**.
- 5 É apresentada uma caixa de diálogo para importar um novo contacto do PC para os contactos no dispositivo.
- 6 Se os contactos no dispositivo e os novos contactos do PC forem diferentes, seleccione um contacto que pretenda importar do PC.
- 7 Clique no botão [OK] para importar um novo contacto do PC para o dispositivo.

# Mensagens

## Mensagens

O LG-E400 combina SMS e MMS num único menu intuitivo e fácil de utilizar.

### Enviar uma mensagem

- 1 Toque no ícone  no ecrã inicial e toque em **Nova mensagem** para abrir uma mensagem em branco.
- 2 Introduza o nome ou o número de contacto no campo **Para**. À medida que insere o nome do contacto, aparecem contactos correspondentes. Pode tocar num destinatário sugerido. Pode adicionar diversos contactos.

**NOTA:** será cobrada uma mensagem de texto por cada pessoa a quem enviar a mensagem.

- 3 Toque no campo **Escreva para redigir** e comece a escrever a mensagem.
- 4 Toque na tecla **Menu** para abrir o menu das opções. Escolha entre **Chamada, Visualizar contacto, Adicionar assunto, Rejeitar, Responder por e Mais**.
- 5 Toque em **Enviar** para enviar a sua mensagem.
- 6 O ecrã de mensagem abre-se com a sua mensagem após o nome/número do destinatário. As respostas surgem

# Mensagens

no ecrã. Enquanto visualiza e envia mensagens adicionais é criada uma conversa de mensagens.

## ATENÇÃO

O limite de 160 caracteres pode variar consoante o país, a forma como a mensagem SMS é codificada e o idioma.

## ATENÇÃO

Se adicionar um ficheiro de imagem, vídeo ou som a uma SMS, esta será convertida automaticamente em MMS e ser-lhe-á cobrado o valor correspondente.

**NOTA:** se receber uma mensagem SMS durante uma chamada, é emitida uma notificação de toque.

## Caixa encadeada

As mensagens (SMS, MMS) trocadas com terceiros podem ser apresentadas por ordem cronológica, de modo a que possa efectuar uma pré-visualização conveniente da sua conversa.

## Utilizar ícones emotivos

Anime as suas mensagens utilizando ícones emotivos.

Quando escrever uma nova mensagem, toque na tecla **Menu** e, em seguida, escolha **Inserir sorriso**.

## Alterar as suas definições de mensagem

As definições de mensagens do seu LG-E400 estão predefinidas para que possa enviar mensagens imediatamente. Pode alterar as definições com base nas suas preferências.

### ATENÇÃO

Neste modo, o dispositivo MMS Client irá ajudar o utilizador a criar e enviar mensagens com conteúdo que pertença ao Core MM Content Domain. Esta orientação é fornecida através de diálogos de aviso.

# Email

## Abrir o E-mail e o ecrã de Contas

Pode utilizar a aplicação **Email** para ler e-mails de outros serviços que não o Google Mail. A aplicação de E-mail suporta os seguintes tipos de conta: POP3, IMAP e Exchange.

### Gerir uma conta de e-mail

No ecrã inicial, toque em **Downloads** > **Email** e, em seguida, seleccione o fornecedor de serviços de e-mail.

É apresentado um assistente de configuração para ajudar a adicionar uma conta de e-mail.

Após a configuração inicial, E-mail apresenta o conteúdo da sua Caixa de entrada (se tiver apenas uma conta) ou o ecrã Contas (se tiver várias contas).

### Ecrã Contas

O ecrã Contas mostra a Caixa de entrada combinada e cada uma das suas contas de e-mail.

- 1 Abra a aplicação **Email** (E-mail). Se não estiver no ecrã Conta, toque na **tecla Menu** e em **Contas**.

**2** Seleccione o fornecedor de serviços de E-mail.



- Toque para abrir a Caixa de entrada combinada, com as mensagens recebidas em todas as suas contas.



- Toque para abrir uma lista apenas com mensagens com estrela.



- Toque no ícone de pasta para abrir as pastas da conta.

Pode tocar numa conta para ver a respectiva Caixa de entrada. A conta a partir da qual envia e-mail por predefinição é indicada com uma marca de verificação.

## Para abrir a Caixa de entrada combinada

Se tiver configurado E-mail para enviar e receber e-mail a partir de mais de uma conta, pode ver todas as mensagens enviadas para todas as contas na sua Caixa de entrada combinada.

**1** Toque em **Email**.

**2** Toque em **Caixa de entrada comum** (no ecrã Contas). As mensagens na Caixa de entrada combinada têm códigos de cores no lado esquerdo, por conta, utilizando as mesmas cores utilizadas para as suas contas no ecrã Contas.

# Email

São transferidos apenas os e-mails mais recentes da sua conta para o telefone. Para transferir mensagens de e-mail mais antigas, toque em **Carregar mais mensagens** na parte inferior da lista de e-mails.

## Compor e enviar e-mail

### Compor e enviar uma mensagem

- 1 Quando estiver na aplicação **E-mail**, toque na tecla **Menu** e toque em **Escrever**.
- 2 Introduza um endereço para o destinatário pretendido da mensagem. À medida que

introduz texto, os endereços correspondentes são apresentados com base nos seus contactos. Separe os vários endereços com vírgulas.

- 3 Toque na tecla **Menu** e, em seguida, toque em **Adicionar Cc/Bcc** para enviar uma cópia ou criar uma cópia com conhecimento oculto do e-mail para outros contactos/endereços de e-mail.
- 4 Introduza o texto da mensagem.
- 5 Toque na tecla **Menu** e toque em **Adicionar anexo** para enviar um ficheiro com a mensagem.

- 6** Toque no botão **Enviar**.  
Se quiser enviar a mensagem mais tarde, toque no botão **Guardar como rascunho** para gravá-la na pasta **Rascunhos**.  
Toque na mensagem de rascunho na pasta **Rascunhos** para continuar a escrever a mensagem. A mensagem será também guardada como rascunho se tocar na tecla **Voltar**  antes de a enviar. Toque no botão **Descartar** para fechar e eliminar a mensagem, incluindo quaisquer rascunhos guardados. Se não estiver ligado a uma rede, por exemplo,

se estiver a trabalhar no modo de avião, as mensagens que enviar são guardadas na pasta **Caixa de saída** até estabelecer novamente ligação a uma rede. Se tiver mensagens pendentes, a **Caixa de saída** é apresentada no ecrã Contas.

Tenha em conta que as mensagens enviadas utilizando uma conta Exchange não estão localizadas no telefone, mas sim no próprio servidor Exchange.

Se pretender ver as suas mensagens na pasta **Enviadas**, toque na tecla **Menu** e toque em **Pastas**. Em seguida, toque na

# Email

pasta **Enviadas** e seleccione **Actualizar** no menu de opções.

**SUGESTÃO!** Sempre que recebe um novo e-mail em Recebidas, receberá uma notificação com som ou vibratória.

## Trabalhar com pastas de contas

Todas as contas incluem as pastas **Recebidas**, **Caixa de saída**, **Enviadas** e **Rascunhos**. Dependendo das funções suportadas pelo fornecedor de serviços da sua conta, pode ter pastas adicionais.

## Adicionar e editar contas de e-mail

- 1 Para adicionar uma conta de e-mail, toque no separador **Aplicações** e seleccione **Email**.
- 2 Seleccione **Microsoft Exchange** ou **Outros** e introduza as configurações da conta.
- 3 Se já estiver configurada uma conta de e-mail, é necessário tocar na tecla **Menu** e tocar em **Adicionar conta** no ecrã Contas.
- 4 Introduza o nome da conta, confirme como pretende que o seu nome apareça

no correio a enviar e depois toque no botão **Feito**.

### **Alterar as definições de uma conta**

- 1** Abra o ecrã Contas.
- 2** Toque continuamente na conta cujas definições pretende alterar. No menu apresentado, toque em **Configurações da conta**.

### **Eliminar uma conta de e-mail**

- 1** Abra o ecrã Contas.
- 2** Toque continuamente na conta que pretende eliminar.

- 3** Toque em **Remover conta** no menu apresentado.
- 4** Toque no botão **OK** na caixa de diálogo para confirmar que pretende eliminar a conta.


# Câmara

## Conhecer o ecrã da câmara



- 1 Zoom** – Ampliar ou reduzir. Em alternativa, poderá utilizar as teclas de volume laterais.
- 2 Brilho** – Define e controla a quantidade de luz do sol que entra na imagem. Deslize o indicador de brilho ao longo da barra na direcção de “-” para diminuir o brilho da imagem ou de “+” para aumentá-lo.
- 3 Modo de cena** – Seleccione entre **Auto**, **Retrato**, **Paisagem**, **Desporto**, **Pôr-do-sol** e **Noite**.
- 4 Tam. imagem** – Toque nesta opção para definir o tamanho (em pixels) da imagem que pretende captar.
- 5 Definições** – Toque neste ícone para abrir o menu de definições avançadas.
- 6 Modo de vídeo** – Deslize este ícone para baixo para mudar para o modo de vídeo.
- 7 Tirar uma fotografia**
- 8 Galeria** – Toque para ver a última fotografia que captou. Permite-lhe aceder à galeria e ver as fotografias guardadas a partir do modo de câmara.

## Tirar uma fotografia rápida

- 1 Abra a aplicação **Câmara**.
- 2 Segurando no telefone horizontalmente, aponte a objectiva para o motivo que pretende fotografar.
- 3 Prima o botão de captura .

## Depois de tirar a fotografia

A fotografia que tirou é apresentada no ecrã.

**Part.**

Toque para partilhar a sua fotografia utilizando **Bluetooth, Email, Google+, Gmail, Mensag. e Picasa**.




**Definir como**

Toque para utilizar a imagem como **Ícone de contacto** ou **Papel de Parede**.

**Renom.**

Toque para editar o nome da imagem capturada.

# Câmara

-  Toque para eliminar a imagem.
-  Toque para tirar outra fotografia imediatamente. A sua fotografia actual foi guardada.
-  Toque para visualizar a última fotografia que captou, bem como a galeria.

## Utilizar as definições avançadas

No ecrã da câmara, toque em  para abrir todas as opções avançadas.

Altere as definições da câmara deslocando-se pela lista. Depois de seleccionar a opção, toque na tecla **Voltar**.

**ISO** – A classificação ISO especifica a sensibilidade do sensor de luminosidade da câmara. Quanto mais elevada for a ISO, mais sensível estará a câmara. Isto é útil em condições de luminosidade mais reduzida, em que não seja possível utilizar o flash.

**Equilíbrio de brancos** – Seleccione entre **Automático**, **Incandescente**, **Sol**, **Fluorescente** e **Nublado**.

**Efeito de cor** – Seleccione um tom de cor para utilizar na nova fotografia.

**Temporizador** – O temporizador automático permite-lhe definir um período após o qual

o botão Captar será premido. Seleccione **Desligado, 3 seg, 5 seg** ou **10 seg**. É ideal se pretender ficar na fotografia.

**Som obturador** – Seleccione um dos quatro sons de disparo do obturador.

**Revisão automática** – Se activar a opção **Revisão automática**, a fotografia tirada será apresentada automaticamente.


**Localização de etiqueta** – Active para utilizar os serviços baseados em localização do seu telefone. Tire fotografias onde quer que esteja e identifique-as com o local. Se carregar fotografias identificadas para um

blog que apoie geo-identificação, poderá ver as imagens apresentadas num mapa.

**NOTA:** Esta função está apenas disponível quando o GPS está activo.

**Armazenamento** – Seleccione se pretende guardar as suas fotografias na memória do telefone ou na memória externa.

 – Repor todas as predefinições da câmara.


 – Toque neste botão quando quiser saber para que serve esta função. Isto fornece-lhe uma referência.

# Câmara

**SUGESTÃO!** Ao fechar a câmara, algumas definições serão repostas de acordo com os valores predefinidos, tais como o equilíbrio de brancos, os efeitos de cor e o temporizador. Verifique estas definições antes de tirar a próxima foto.

**SUGESTÃO!** O menu Definições sobrepõe-se no visor, pelo que, sempre que alterar os elementos de cor ou a qualidade da imagem, pode pré-visualizar a alteração da imagem por detrás do menu Definições.

## Ver as suas fotografias guardadas

Aceda às fotografias guardadas quando se encontrar no modo de **Câmara**. Basta tocar em  e tocar no ecrã. Em seguida, são apresentadas as opções **Apresentar slides** e **Menu**.

**SUGESTÃO!** Percorra para a esquerda ou direita para ver outras fotos ou vídeos.



- Toque para ver uma apresentação de diapositivos.



- Toque para partilhar o conteúdo ou eliminar uma fotografia. Toque em **Mais** para aceder mais opções.

**Detalhes** – Verifique as informações sobre o conteúdo.

**Definir como** - Definir como ícone de contacto ou padrão de fundo.

**Cortar** – Corte a sua fotografia. Mova o dedo no ecrã para seleccionar a área.

**Girar para a esquerda / Girar para a direita** – Rodar para a esquerda ou para a direita.

# Câmara de vídeo

## Conhecer o ecrã da câmara



- 1 Zoom** – Ampliar ou reduzir. Em alternativa, poderá utilizar as teclas de volume laterais.
- 2 Brilho** – Define e controla a quantidade de luz do sol que entra no vídeo. Deslize o indicador de brilho ao longo da barra na direcção de “-” para diminuir o brilho do vídeo ou de “+” para aumentá-lo.
- 3 Tamanho do vídeo** – Toque para definir o tamanho (em pixels) do vídeo que pretende gravar.
- 4 Gravação de áudio** – Seleccione Sem som para gravar um vídeo sem som.
- 5 Definições** – Toque neste ícone para abrir o menu de definições avançadas.
- 6 Modo de câmara** – Deslize este ícone para cima para mudar para o modo de câmara.
- 7 Começar a gravar**
- 8 Galeria** – Toque para ver o último vídeo gravado. Permite aceder à galeria e ver os vídeos guardados a partir do modo de vídeo.

## Gravar um vídeo curto

- 1 Deslize o botão de modo de **Câmara** para baixo e o ícone muda para .
- 2 O visor da câmara de vídeo é apresentado no ecrã.
- 3 Segurando no telefone horizontalmente, aponte a objectiva para o motivo que gravar no vídeo.
- 4 Toque no botão Gravar  uma vez para começar a gravar.
- 5 É apresentada a indicação REC na parte inferior do ecrã da câmara com um temporizador a mostrar a duração do vídeo.

- 6 Toque em  no ecrã para parar de gravar.

## Após filmar um vídeo

Será apresentada no ecrã uma fotografia em representação do vídeo gravado.

**Reprd.**

Toque para reproduzir o vídeo.



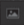
**Part.**

Toque para partilhar o seu vídeo utilizando **Bluetooth, Gmail, Email, Mensag. e YouTube.**


**Renom.**

Toque para editar o nome do vídeo seleccionado.

## Câmara de vídeo

-  Toque para eliminar o vídeo gravado. Confirme tocando em **OK**. É apresentado novamente o ecrã da câmara.
-  Toque para gravar imediatamente outro vídeo. O vídeo actual foi gravado.
-  Toque para visualizar o último vídeo que gravou, bem como a galeria.

### Utilizar as definições avançadas

No ecrã da câmara, toque em  para abrir todas as opções avançadas. Ajuste a definição da câmara de vídeo percorrendo a lista. Depois de seleccionar a opção, toque na tecla **Voltar**.


**Equilíbrio de brancos** – O equilíbrio de brancos assegura que quaisquer brancos no seu vídeo têm um aspecto realista. Para que a sua câmara ajuste correctamente o equilíbrio de brancos, pode ter que especificar as condições de luminosidade. Selecciona entre **Automático**, **Incandescente**, **Sol**, **Fluorescente** e **Nublado**.

**Efeito de cor** – Selecione o tom de cor que pretende utilizar na nova vista.


**Revisão automática** – A revisão automática apresenta automaticamente o vídeo que acabou de gravar.

**Armazenamento** – Selecione se pretende guardar o seu videoclipe na memória do telefone ou na memória externa.

 – Repor todas as predefinições da câmara.

 – Toque neste botão quando quiser saber para que serve esta função. Isto fornece-lhe uma referência.

## Ver os seus vídeos gravados

- 1 No ecrã da câmara, toque em .
- 2 A galeria é apresentada no ecrã.
- 3 Toque num vídeo uma vez para o apresentar à frente da galeria. Este será reproduzido automaticamente.

## Ajustar o volume durante a visualização de um vídeo

Para ajustar o volume de um vídeo durante a sua reprodução, utilize as teclas de volume no lado esquerdo do telefone.

# Multimédia

## apps pré-carregados

Estão disponíveis várias aplicações pré-carregadas úteis na **apps pré-carregados**. Para usar a aplicação, é necessário instalá-la no telefone primeiro.

**NOTA:** as aplicações pré-carregadas poderão ser diferentes consoante o software ou o seu operador de rede.

## Galeria


Toque no separador **Aplicações**, depois seleccione **Galeria**. Abre uma lista de barras de catálogo que armazena todos os ficheiros multimédia.

## Modo de visualização

Toque em **Galeria**. A vista de pastas é apresentada.

Toque em qualquer pasta para passar para o modo de vista de grelha. Se tocar numa fotografia, esta muda para o modo de vista total.

## Vista de cronologia

A **Galeria** do LG-E400 disponibiliza uma vista cronológica das fotografias e dos vídeos. No modo de vista de grelha, arraste  para a direita e será apresentada a data em que tirou as fotografias, começando

pela mais recente. Se seleccionar uma data específica, serão agrupadas todas as fotografias que tirou nesse dia.

## Música

O LG-E400 tem um leitor de música integrado, para que possa reproduzir todas as suas faixas favoritas. Para aceder ao leitor de música, toque em **Aplicações** e, em seguida, **Música**.

### Reproduzir uma música


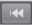
**1** No ecrã inicial, toque no separador **Aplicações** e seleccione **Músic**.

**2** Toque em **Músicas**.

**3** Seleccione a música que pretende reproduzir.

**4** Toque em  para colocar a música em pausa.

**5** Toque em  para avançar para a música seguinte.

**6** Toque em  para voltar para o início da música. Toque em  duas vezes para retroceder para a música anterior.

Para alterar o volume enquanto ouve música, prima as teclas de volume para cima e para baixo no lado esquerdo do telefone.

## Multimédia

Toque continuamente em qualquer música da lista. São apresentadas as opções

**Reproduzir, Adicionar à reprodução, Usar como toque, Eliminar, Detalhes, Partilhar e Procurar.**

**NOTA:** Os ficheiros de música estão protegidos por direitos de autor, através de tratados internacionais e legislação nacional de direitos de autor.

Por conseguinte, poderá ser necessário obter autorização ou uma licença para reproduzir ou copiar música. Em alguns países, a legislação nacional proíbe a cópia privada de material sujeito a direitos de autor. Antes de transferir ou copiar o ficheiro, verifique a legislação nacional do país em questão relativamente à utilização ao abrigo destas condições.

## Transferir ficheiros utilizando dispositivos de armazenamento de massa USB

### Para transferir ficheiros utilizando dispositivos USB

- 1** Ligue o LG-E400 a um PC através de um cabo USB.
- 2** É apresentada a lista de modos de ligação USB; seleccione a opção Armaz. USB.
- 3** Abra a pasta da memória amovível no seu PC. Pode visualizar o conteúdo de

armazenamento em massa no PC e transferir os ficheiros.

- 4** Copie os ficheiros do seu PC para a pasta da unidade.
- 5** Quando terminar, seleccione a opção “Charge only” (Apenas carregar) para desligar o telefone.

# Multimédia

## Como transferir ficheiros de música/vídeo para o telefone

- 1 Ligue o seu telefone ao PC utilizando o cabo USB. No ecrã Início, toque e arraste a gaveta de notificação para baixo. Selecione **Modo de conexão USB > Armaz. USB** e selecione **Abrir pasta** para ver os ficheiros da janela **Disco amovível** que aparece no PC. Se não instalou o controlador de plataforma LG Android no PC, terá de defini-lo manualmente. Para obter mais informações, consulte "Transferir ficheiros utilizando armazenamento de massa USB".
- 2 Transfira ficheiros de música ou vídeo do PC para o espaço de armazenamento amovível do telefone.
  - Pode copiar ou mover ficheiros do PC para o dispositivo de armazenamento amovível do telefone usando um leitor de cartões.
  - Se existir um ficheiro de vídeo com um ficheiro de legendas (ficheiro .srt com o mesmo nome que o ficheiro de vídeo), coloque-o na mesma

pasta para apresentar as legendas automaticamente ao reproduzir o ficheiro de vídeo.

- Ao fazer transferências de ficheiros de música ou de vídeo, deve assegurar-se de que respeita os direitos de autor. Tenha em atenção que ficheiros corromptos ou ficheiros com extensões incorrectas poderão danificar o telefone.

## Enviar dados do telefone através de Bluetooth

### Enviar dados utilizando o Bluetooth

Pode utilizar o Bluetooth para enviar dados executando uma aplicação correspondente, não a partir do menu Bluetooth como nos telemóveis normais.

- \* **Enviar imagens:** execute a aplicação Galeria e, em seguida, seleccione **Imagem > Menu**. Clique em **Partilhar** e, em seguida, seleccione **Bluetooth**. Verifique se o Bluetooth se encontra ligado e, em seguida, seleccione **Procurar dispositivos**.

## Multimédia

Selecione, na lista, o dispositivo para o qual pretende enviar dados.

- \* **Exportar contactos:** execute a aplicação Contactos. Toque no endereço que pretende exportar. Toque na tecla **Menu** e selecione **Partilhar > Bluetooth**. Verifique se o Bluetooth se encontra ligado e, em seguida, selecione **Procurar dispositivos**. Selecione, na lista, o dispositivo para o qual pretende enviar dados.
- \* **Enviar contactos multi-seleccionados:** execute a aplicação Contactos. Para

seleccionar mais de um contacto, toque na tecla **Menu** e toque em **Partilhar**.

Selecione os contactos que pretende enviar ou toque em **Sel. Todas** no topo > Selecione **Partilhar > Bluetooth > Activar Bluetooth** e selecione Procurar dispositivos > Escolha na lista o dispositivo para o qual pretende enviar dados.

- \* **Ligar ao FTP (este telefone apenas é compatível com o servidor FTP):** selecione **Definições > Sem fios e redes > Definições de Bluetooth**. Selecione a caixa de verificação

**Detectável**; em seguida, poderá procurar pelo telefone a partir de outros dispositivos. Procure o serviço FTP que pretende e ligue ao servidor FTP.

- Se pretende procurar este telefone a partir de outros dispositivos, aceda a **Definições > Sem fios e redes > Definições de Bluetooth**. Seleccione a caixa de verificação **Detectável**. A caixa de verificação é limpa após 120 segundos.

# Utilitários

## Configurar o seu alarme

- 1 No ecrã inicial, toque no separador **Aplicações** e seleccione **Relógio**.
- 2 Se pretender adicionar um novo alarme, toque em  e seleccione **Adicionar alarme**.
- 3 Programe a hora para activar o alarme. Depois de programar a hora, o LG-E400 notifica-o do tempo restante antes de o alarme soar.
- 4 Defina **Repetir, Toque** ou **Vibrar** e, em seguida, adicione uma etiqueta para

atribuir um nome ao alarme. Toque em **Feito**.

**NOTA:** Para alterar as definições de alarme no ecrã da lista de alarmes, toque na tecla **Menu** e seleccione **Definições**. Pode ajustar as seguintes opções: **Alarme em modo silencioso, Volume do alarme, Modo de espera** e **Comportamento do botão lateral**.

## Utilizar a sua calculadora

- 1 No ecrã inicial, toque no separador **Aplicações** e seleccione **Calculadora**.
- 2 Toque nas teclas numéricas para introduzir números.
- 3 Para calcular operações simples, toque na função que pretende (+, -, x ou ÷), seguida de =.
- 4 Para cálculos mais complexos, toque na tecla **Menu**, em **Painel avançado** e depois escolha sin, cos, tan, log e assim sucessivamente.

## Adicionar um evento ao calendário

- 1 No ecrã inicial, toque no separador **Aplicações** e seleccione **Calendário**.
- 2 Para seleccionar o evento, toque na data. Toque continuamente se quiser adicionar um novo evento. Toque em **New event** (Novo evento).
- 3 Toque em **O que** e depois introduza o nome do evento. Verifique a data e introduza a hora de início e de fim do evento.

## Utilitários

- 4 Toque também em **Onde** e depois introduza a localização.
- 5 Se pretender adicionar uma nota ao seu evento, toque em **Descrição** e introduza os pormenores.
- 6 Se quiser repetir o alarme, seleccione **Repetições** e **Lembretes**, se necessário.
- 7 Toque em **Feito** para guardar o evento no calendário. Um quadrado colorido no calendário assinala todos os dias em que tenham sido guardados eventos. Irá soar um alarme durante a hora de início do evento para que possa manter-se organizado.




## Alterar a sua vista de calendário

- 1 No ecrã inicial, toque no separador **Aplicações** e seleccione **Calendário**. Toque na tecla **Menu**.
- 2 Seleccione a vista de calendário para um dia, uma semana ou um mês em particular.

## Gravador de voz

Utilize o gravador de voz para gravar notas de voz ou outros ficheiros de áudio.

## Gravar um som ou voz

- 1 No ecrã inicial, toque no separador **Aplicações** e seleccione **Gravador de Voz**.
- 2 Toque em  para começar a gravar.
- 3 Toque em  para terminar a gravação.
- 4 Toque em  para ouvir a gravação.

**NOTA:** toque em  para aceder ao álbum. Pode ouvir a gravação guardada.

**Aviso:** o tempo de gravação disponível pode não corresponder ao tempo real.

## Enviar a gravação de voz

- 1 Depois de terminar a gravação, pode enviar o clip de áudio tocando em **Menu > Partilhar**.
- 2 Escolha entre **Bluetooth, Gmail e Mensagens**. Se seleccionar **Gmail** ou **Mensagens**, a gravação de voz é adicionada à mensagem e, de seguida, escreva e envie a mensagem normalmente.

# Utilitários

## **Polaris Office**

O Polaris Office é uma solução de escritório móvel profissional que permite aos utilizadores visualizar de forma simples vários tipos de documentos do Office, incluindo ficheiros Word, Excel e PowerPoint, em qualquer lado e a qualquer altura, utilizando um dispositivo móvel.

### **Gerir ficheiros**

O Polaris Office disponibiliza aos utilizadores de dispositivos móveis práticas funções de gestão de ficheiros, incluindo copiar, colar,

mudar o nome e eliminar ficheiros e pastas no próprio dispositivo.

### **Visualizar ficheiros**

Os utilizadores de dispositivos móveis podem agora visualizar uma grande variedade de tipos de ficheiros, incluindo documentos do Microsoft Office e PDFs da Adobe, no dispositivo. Na visualização de documentos com o Polaris Office, os objectos e os esquemas permanecem iguais aos dos documentos originais.

## Gestor Aplicações

Pode gerir as suas aplicações com o Gestor Aplicações. Pode facilmente verificar o número de aplicações actualmente em execução e fechar aplicações. Pode também desinstalar as aplicações que tem instaladas no seu dispositivo.






# A Web

## Browser

O Browser proporciona-lhe um mundo fantástico e a cores de jogos, música, notícias, desporto, entretenimento e muito mais, directamente no seu telemóvel. Onde quer que esteja, aquilo que lhe interessa.

**NOTA:** a ligação a estes serviços e a transferência de conteúdos implicam custos adicionais. Consulte as tarifas de dados junto do seu operador.




## Utilizar a barra de ferramentas da Web


-  Toque para recuar uma página.
-  Toque para avançar uma página para a página a que acedeu após a página actual. Esta é a acção oposta ao que acontece quando prime a tecla **Voltar**, que o leva à página anterior.
-  Toque para serem apresentadas todas as janelas abertas.
-  Toque para adicionar uma nova janela
-  Adicionar/mostrar favorito e apresentar

os **Mais visitados**, **Ler mais tarde** e **Histórico**.

## Opções de utilização

Toque na tecla **Menu** para visualizar as opções.

-  **Ler mais tarde** – Adiciona a página Web actual a Ler mais tarde.
-  **Adicionar RSS feeds** – Adicionar a página Web actual aos feeds RSS.
-  **Partilhar página** – Permite partilhar a página Web com outros.

 **Localizar na página** – Permite localizar letras ou palavras na página Web actual.

 **Seleccionar texto** – Permite copiar qualquer tipo de texto da página Web.

 **Mais**

- **Página Inicial:** ir para a página inicial.
- **Definir a página inicial:** definir a página Web actual como a página inicial.
- **Adicionar atalho à Página inicial:** adicionar o atalho da página Web actual ao ecrã Início.

## A Web

- **Informações da página:** Apresenta informações sobre a página Web.
- **Downloads:** Apresenta o histórico de transferências.
- **Definições:** altera as definições do seu browser da web.

**SUGESTÃO!** Para voltar para a página Web anterior, prima a tecla **Voltar**.

## Definições

No ecrã inicial, toque no separador **Aplicações** e, em seguida, navegue e toque em **Definições**.

### Sem fios redes

Aqui pode gerir Wi-Fi e Bluetooth. Também pode configurar redes móveis e mudar para o modo de voo.

**Modo de voo** – Depois de mudar para o modo de voo, todas as ligações sem fios serão desactivadas.

**Wi-Fi** – Toque para seleccionar: esta opção activa o Wi-Fi para ligação às redes Wi-Fi disponíveis.

**Definições de Wi-Fi** – Permite configurar e gerir pontos de acesso sem fios. Defina a notificação de rede ou adicione uma rede Wi-Fi. Pode aceder ao ecrã Definições Wi-Fi avançadas a partir do ecrã Definições Wi-Fi. Toque na tecla **Menu** e em **Avançadas**.

# Definições

## **SUGESTÃO!** Como obter o endereço MAC

Para configurar uma ligação nalgumas redes sem fios com filtros MAC, poderá ter de introduzir o endereço MAC do seu LG-E400 no router.

O endereço MAC encontra-se na seguinte interface de utilizador: toque em **Aplicações > Definições > Sem fios e redes > Definições de Wi-Fi** e toque na tecla **Menu**. Em seguida, seleccione **Avançadas > Endereço MAC**.

**Bluetooth** – Toque para seleccionar: activa o Bluetooth para estabelecer ligação a dispositivos Bluetooth.

**Definições de Bluetooth** – Define o nome do dispositivo e o modo Detectável, procurar outros dispositivos. Também pode consultar uma lista de dispositivos Bluetooth que tenha configurado anteriormente e os detectados quando pesquisou dispositivos Bluetooth.

**Ligação ponto a ponto e hotspot portátil** – Pode configurar as definições de partilha de ligação por USB e do ponto de acesso Wi-Fi portátil.

**Definições VPN** – Mostra a lista de redes privadas virtuais (VPN) que configurou anteriormente. Permite adicionar diferentes tipos de VPN.

**Redes móveis** – Permite definir opções para roaming de dados, operadores e modo de rede, nomes de pontos de acesso (APN), etc.

## Definições de chamadas

### < Números de marcação fixa (FDN) >

Selecione **Números de marcação fixa (FDN)** para activar e compilar uma lista de números que pode contactar a partir do

seu telefone. Irá necessitar do código PIN2, que pode obter junto da sua operadora. Só pode contactar, a partir do seu telefone, os números na lista de marcação fixa.

### < Correio de voz >

**Serviço de correio de voz** – Permite seleccionar o serviço de correio de voz da operadora.

**Definições de correio de voz** – Se utilizar o serviço de correio de voz da sua operadora, esta opção permite-lhe introduzir o número de telefone para ouvir e gerir o seu correio de voz.

# Definições

## < Outras definições de chamada >

**Mensagens de desculpa** – Quando pretender rejeitar uma chamada, pode enviar de imediato uma mensagem utilizando esta função. Esta função é útil para rejeitar uma chamada durante uma reunião.

### **Reencaminhamento de chamadas**

– Seleccione se pretende desviar todas as chamadas quando ocupado, se a chamada não for atendida ou se não tiver sinal.

**Barramento de chamadas** – Seleccione quando pretende barrar as suas chamadas. Introduza a palavra-passe de barramento de chamadas. Verifique junto do seu operador

de rede se este serviço está disponível.

**Rejeição de chamadas** – Permite definir a função de rejeição de chamadas. Pode optar por **Desligado**, **Rejeitar na lista** ou **Rejeitar todas cham.**

**Custo da chamada** – Visualizar os custos correspondentes às chamadas. (Este serviço depende da rede; algumas operadoras não permitem esta função.)

**Duração de chamada** – Veja a duração de todas as chamadas, incluindo a última chamada, todas as chamadas, as chamadas efectuadas e as chamadas recebidas.

**Definições adicionais** – Permite alterar as seguintes definições:

**ID do autor da chamada:** seleccione se pretende que o seu número seja apresentado quando contactar alguém. (Este serviço depende da rede; algumas operadoras não permitem esta função.)

**Chamada em espera:** se a opção de chamada em espera estiver activada, o telemóvel irá avisá-lo de uma chamada em espera quando estiver a utilizar o telefone (depende do seu operador de rede).

## Som

< Geral >

**Modo silencioso** – Permite silenciar todos os sons (incluindo os toques de chamada e notificação), excepto o áudio de música, vídeo e quaisquer alarmes que tenha definido. Pode silenciar as funcionalidades multimédia e os alarmes nas próprias aplicações.

**Vibrar** – Permite definir o telefone para o modo de vibração quando recebe uma chamada.

## Definições

**Volume** – Permite definir o volume de toques, multimédia e alarmes. Se desmarcar a opção para utilizar o volume de chamada recebida para notificações, pode especificar um volume diferente para as chamadas recebidas e para as notificações.

### < Chamadas recebidas >

**Toque do telefone** – Permite definir o seu toque de chamada predefinido.

### < Notificações >

**Toque de notificação** – Permite definir o seu toque de notificação predefinido.

### < Comentários >

**Tons de toque audíveis** – Permite definir o telefone para reproduzir tons quando utiliza o teclado para marcar números.

**Seleção audível** – Permite definir o telefone para reproduzir um som quando toca em botões, ícones e outros itens no ecrã que reagem ao seu toque.

**Sons de bloqueio do ecrã** – Permite definir o telefone para reproduzir um som quando bloqueia e desbloqueia o ecrã.

## Visor

**Brilho** – Ajustar o brilho do ecrã.

**Rodar ecrã automaticamente** – Permite alterar para orientação automática quando roda o telefone.

**Animação** – Permite apresentar uma animação.

**Tempo limite do ecrã** – Permite definir a hora de limite de tempo do ecrã.

## Localização e segurança

**Utilizar redes sem fios** – Se seleccionar **Utilizar redes sem fios**, o telefone

determina a sua localização aproximada utilizando o Wi-Fi e as redes móveis.

Quando seleccionar esta opção, ser-lhe-á perguntado se aceita que o Google utilize a sua localização quando disponibilizar estes serviços.

**Utilizar satélites GPS** – Se seleccionar **Utilizar satélites GPS**, o telefone irá determinar com rigor a sua localização à escala da rua.

**Configurar bloqueio do ecrã** – Permite definir o padrão de desbloqueio para proteger o telefone. Abre um conjunto de

## Definições

ecrãs que o guiam ao traçar um padrão de desbloqueio do ecrã. Pode definir um **PIN** ou **Palavra-passe** em vez de um **Padrão** ou deixar como **Nenhuma**.

Quando liga o telefone ou activa o ecrã, irá ser-lhe pedido para desenhar o padrão de desbloqueio para desbloquear o ecrã.

### **Configurar bloqueio do cartão SIM**

– Configurar o bloqueio do cartão SIM ou alterar o PIN do SIM.

**Palavras-passe visíveis** – Pode optar por mostrar as palavras-passe à medida que as digita ou desmarcar esta opção para ocultar as palavras-passe à medida que as escreve.

**Selecionar admins. dispos.** – Adicionar um ou mais administradores.

**Utilizar credenciais seguras** – Permite aceder a certificados seguros.

**Instalar a partir do cartão SD** – Pode optar pela instalação de certificados encriptados a partir do cartão SD.

**Definir palavra-passe** – Permite definir ou alterar a palavra-passe de armazenamento de credenciais.

**Limpar armazenamento** – Apaga as credenciais de todo o conteúdo e repõe a palavra-passe.

## Aplicações

Pode gerir aplicações e configurar atalhos de início rápido.

**Fontes desconhecidas** – Predefinição para instalar aplicações que não são do Market.

**Gerir aplicações** – Faz a gestão e remove aplicações instaladas.

**Serviços em execução** – Verifique os serviços em execução.

**Utilização do armazenam.** – Ver a memória utilizada pelas aplicações.

**Utilização da bateria** – Ver onde a bateria tem sido usada.

**Desenvolvimento** – Definir opções para o desenvolvimento de aplicações.

## Contas e sincronização

< **Definições gerais de sincronização** >

**Dados em segundo plano** – Permite às aplicações sincronizar dados em segundo plano, quer esteja ou não a trabalhar activamente nos mesmos. Se desmarcar esta definição, pode poupar energia da bateria e reduzir (mas não eliminar) a utilização dos dados.

# Definições

**Sincronização automática** – permite às aplicações sincronizar, enviar e receber dados na respectiva agenda.

## < Gerir contas >

Lista de todas as contas do Google e outras contas que adicionou ao telefone.

Se tocar numa conta neste ecrã, é aberto o ecrã da respectiva conta.

## Privacidade

Altere as definições para gerir as suas definições e dados.

Fazer backup dos meus dados: defina

esta opção para efectuar uma cópia de segurança das suas definições e dos dados das aplicações para o servidor do Google.

Restauração automática: defina esta opção para restaurar as suas definições e os dados das aplicações quando as aplicações são reinstaladas no seu dispositivo.

Repor dados de fábrica: reponha as suas definições para as predefinições de fábrica e elimine todos os seus dados. Se utilizar este procedimento para redefinir o telefone, ser-lhe-á solicitado para introduzir novamente as mesmas informações que inseriu quando iniciou o Android pela primeira vez.

## Armazenamento

### < Memória interna >

Verifique o espaço disponível total da memória interna. Toque em **Apagar memória interna** se pretender eliminar todos os dados da memória interna.

### < Cartão SD >

Verifique o espaço total disponível no cartão SD. Toque em **Desmontar cartão SD** para uma remoção segura. Selecciona **Apagar cartão SD** se pretender eliminar todos os dados do mesmo.

### < Memória do sistema >

Verifica o espaço disponível.

## Idioma e teclado

Defina o idioma e a região locais bem como as definições do teclado.

## Entrada e saída de voz

### < Entrada de voz >

#### Definições de reconhecimento de voz

– Utilize as **Definições de reconhecimento de voz** para configurar a função de entrada de voz do Android.

## Definições

- **Idioma:** abre um ecrã onde pode definir o idioma de voz para introduzir texto.
- **Pesquisa segura:** abre uma caixa de diálogo onde pode definir se pretende que o filtro Google SafeSearch bloqueie alguns resultados.
- **Bloquear palavras ofensivas:** se esta opção estiver desmarcada, a função de reconhecimento de voz do Google irá reconhecer e transcrever palavras que muitas pessoas podem considerar ofensivas se introduzir texto por voz. Se estiver seleccionada, a função de reconhecimento de voz do Google substitui

tais palavras em transacções por uma marcação composta por símbolos de cardinal ( # ).

### < Saída de voz >

**Definições de texto para voz** – utilize as definições de conversão de texto em voz para configurar a opção de conversão de texto em voz do Android, concebido para aplicações que podem utilizar esta função.

**NOTA:** se não tiver os dados de conversão de texto em voz instalados, estará apenas disponível a **definição Install voice data (Instalar dados de voz)**.

- **Ouvir um exemplo:** reproduz um breve excerto de conversão de texto em voz, utilizando as suas definições actuais.
- **Utilizar sempre as minhas definições:** seleccione esta opção para utilizar as definições indicadas neste ecrã em vez das definições de conversão de texto em voz disponíveis noutras aplicações.
- **Motor predefinido:** abre uma caixa de diálogo onde pode definir a aplicação de conversão de texto em voz que pretende utilizar, caso tenha instalada mais de uma aplicação.
- **Instalar dados de voz:** se o seu telefone não tiver dados de conversão de texto em voz instalados, estabelece ligação ao Android Market e orienta-o através do processo de transferência e instalação dos dados. Esta definição não aparece disponível se os dados já estiverem instalados.
- **Taxa de voz:** abre uma caixa de diálogo onde pode seleccionar a velocidade do sistema de conversão de texto em voz.
- **Idioma:** abre uma caixa de diálogo onde pode seleccionar o idioma do texto que pode ser lido pelo sistema de conversão

## Definições

de texto em voz. Isto é especialmente útil em conjunto com a opção **Utilizar sempre as minhas definições**, para assegurar um discurso adequado em diversas aplicações.

- **Pico TTS:** permite configurar as **Definições de Pico TTS**.

### Acessibilidade

Utilize as definições **Acessibilidade** para configurar quaisquer plug-ins de acessibilidade instalados no seu telefone.

**NOTA:** requer plug-ins adicionais.

### Conectividade

**Modo de conexão predefinida** – Pode definir o modo que deseja (**Carga Apenas, Armaz. USB, software do PC** ou **Partilha de ligação por USB**).

**Perguntar sempre** – Assinale se não deseja ver a mensagem popup de modo de ligação USB quando é ligado um cabo USB.

**Ligação Wi-Fi** – Assinale para utilizar o LG PC Suite com ligação Wi-Fi. A rede Wi-Fi deverá estar ligada para o LG PC Suite através de uma ligação Wi-Fi nas definições **Sem fios e redes**.

## Data e hora

Utilize as definições **Data e hora** para definir as suas preferências no que respeita à visualização das datas. Pode também utilizar estas definições para definir a sua hora e fuso horário em vez de obter a hora actual a partir da rede móvel.

## Acerca do telefone

Veja informações legais e verifique o estado do telefone e a versão do software.

# Actualização de Software

## Actualização do software do telefone

### Actualização do software do telemóvel LG através da Internet

Para obter mais informações sobre a utilização desta função, visite o site <http://update.lgmobile.com> ou <http://www.lg.com/common/index.jsp> → seleccione o país e o idioma.

Esta função permite-lhe actualizar facilmente o firmware do seu telefone para a versão mais recente através da Internet, sem necessidade de visitar qualquer centro de

assistência. Esta funcionalidade apenas está disponível se e quando a LG disponibilizar a versão mais recente do firmware para o seu equipamento.

Uma vez que a actualização do firmware do telemóvel exige toda a atenção do utilizador durante o processo de actualização, leia todas as instruções e notas apresentadas em cada etapa antes de prosseguir. Note que a remoção do cabo de comunicação de dados USB ou das baterias durante a actualização pode danificar gravemente o seu telemóvel.

**NOTA:** a LG reserva-se o direito de disponibilizar actualizações de firmware apenas para modelos seleccionados, à sua discrição, e não garante a disponibilização das versões mais recentes de firmware para todos os modelos de telefones.

### **Actualização do software LG Mobile Phone Software através de Over-the-Air (OTA)**

Esta função permite actualizar facilmente o firmware do telefone para a versão mais recente através de OTA sem ter de ligar o cabo de dados USB. Esta funcionalidade apenas está disponível se e quando a LG

disponibilizar a versão mais recente do firmware para o seu equipamento.

Primeiro, pode verificar a versão de software no telemóvel: **Definições > Acerca do telefone > Actualização de software > Verificar actualizações.**

Também pode atrasar a actualização durante 1 hora, 4 horas, 8 horas ou 24 horas. Se for o caso, a aplicação irá notificá-lo para fazer a actualização na devida altura. Também pode reorganizar uma actualização manualmente.

**NOTA:** esta funcionalidade depende da sua operadora de rede, região ou país.

## Actualização de Software

### DivX Mobile **DIVX**

**SOBRE O VÍDEO EM FORMATO DIVX:** DivX® é um formato de vídeo digital criado pela DivX, LLC, uma filial da Rovi Corporation. Este é um dispositivo com DivX Certified® oficial que reproduz vídeo em formato DivX. Visite [www.divx.com](http://www.divx.com) para obter mais informações e ferramentas de software para converter os ficheiros no formato DivX.

**SOBRE O VÍDEO EM FORMATO DIVX VIDEO-ON-DEMAND:** Este dispositivo DivX Certified® deve estar registado para poder reproduzir filmes Video-on-Demand DivX (VOD). Para obter o seu código de registo, verifique a secção VOD DivX no menu de configuração do seu dispositivo. Aceda a [vod.divx.com](http://vod.divx.com) para obter mais informações sobre como efectuar o seu registo.

**DivX Certified® para reprodução de vídeo DivX® até 320x240.**

**DivX®, DivX Certified® e os logótipos associados são marcas comerciais**

da Rovi Corporation ou das suas subsidiárias e são utilizadas sob licença.

**Aviso:**

**Software de código aberto**

Para obter o respectivo código fonte de GPL, LGPL, MPL e outras licenças de código aberto, visite <http://opensource.lge.com/>

Todos os termos, rejeições de responsabilidade e avisos referidos estão disponíveis para transferência com o código fonte.

# Acessórios

Estes acessórios estão disponíveis para utilização com o LG-E400. (.Os itens descritos abaixo podem ser opcionais)

**Adaptador de viagem**



**Bateria**



**Cabo de dados**

Ligue o LG-E400 e o PC.



**Guia do Utilizador**

Saiba mais acerca do LG-E400.



**Auricular estéreo**



## NOTA:

- Utilize sempre acessórios originais LG.
- Caso não o faça, pode anular a garantia.
- Os acessórios podem variar consoante a região.

# Especificações técnicas

## Temperatura ambiente

**Máx.:** +55°C (em espera), +45°C (em carregamento)

**Mín.:** -10 °C

## Resolução de problemas

Este capítulo apresenta uma lista de alguns problemas que poderá encontrar no decorrer da utilização do seu telefone. Alguns problemas exigem que contacte o seu fornecedor de serviços, mas a maioria são fáceis de corrigir por si mesmo.

<b>Mensagens</b>	<b>Causas possíveis</b>	<b>Possíveis medidas de correcção</b>
Erro de SIM	O telefone não possui um cartão SIM ou este foi inserido de forma incorrecta.	Certifique-se de que o cartão SIM se encontra correctamente introduzido.

Mensagens	Causas possíveis	Possíveis medidas de correcção
Sem ligação à rede/perda de rede	<p>O sinal é fraco ou encontra-se fora da rede da operadora.</p> <p>O operador aplicou novos serviços.</p>	<p>Desloque-se para junto de uma janela ou para um espaço aberto. Consulte o mapa de cobertura do operador de rede.</p> <p>Verifique se o cartão SIM tem mais de 6 a 12 meses.</p> <p>Se assim for, altere o SIM na filial mais próxima do seu fornecedor de rede. Contacte o respectivo fornecedor de serviços.</p>
Os códigos não correspondem	<p>Para alterar um código segurança deve confirmar o novo código, inserindo-o novamente.</p> <p>Os dois códigos inseridos não coincidem.</p>	<p>Se se esquecer do código, contacte o seu fornecedor de serviços.</p>

## Resolução de problemas

Mensagens	Causas possíveis	Possíveis medidas de correcção
Não é possível definir qualquer aplicação	Não suportado pelo fornecedor de serviços, ou registo necessário.	Contacte o respectivo fornecedor de serviços.
Chamadas indisponíveis	Erro de marcação Foi inserido um novo cartão SIM. Foi atingido o limite de carregamento pré-pago.	Nova rede não autorizada. Verifique se existem novas restrições. Contacte o fornecedor de serviços ou reponha o limite com PIN 2.

Mensagens	Causas possíveis	Possíveis medidas de correcção
<p>Não é possível ligar o telefone</p>	<p>Premiu a tecla Ligar/Desligar de forma demasiado breve.</p> <p>A bateria não está carregada.</p> <p>Os contactos da bateria estão sujos.</p>	<p>Prima a tecla On/Off pelo menos dois segundos.</p> <p>Carregue a bateria. Verifique o indicador de carga no ecrã.</p> <p>Limpe os contactos da bateria.</p>

## Resolução de problemas

Mensagens	Causas possíveis	Possíveis medidas de correcção
Erro de carregamento	A bateria não está carregada. A temperatura exterior é demasiado elevada ou fria. Problema de contactos Sem tensão Carregador com problemas Carregador errado Bateria com problemas	Carregue a bateria. Certifique-se de que o telefone está a carregar a temperaturas normais. Verifique o carregador e a ligação ao telefone. Verifique os contactos da bateria e limpe-os se necessário. Ligue o carregador a uma tomada diferente. Se o carregador não aquecer, substitua-o. Utilize apenas acessórios originais LG. Substitua a bateria.
Número não permitido	A função de marcação fixa está activada.	Verifique o menu Definições e desactive a função.

Mensagens	Causas possíveis	Possíveis medidas de correcção
Impossível receber/ enviar SMS e imagens	Memória cheia	Elimine algumas mensagens do telefone.
Ficheiros não abertos	Formato de ficheiro não suportado	Verifique que tipo de formato de ficheiro pode ser suportado.
O cartão SD não funciona	É suportado o sistema de ficheiros FAT16, FAT32	Verifique o sistema de ficheiros do cartão SD utilizando o leitor de cartões ou formate o cartão SD utilizando o telefone.
O ecrã não liga quando recebo uma chamada.	Problema no sensor de proximidade	Se utilizar qualquer fita ou estojo de protecção, verifique se a área à volta do sensor de proximidade está coberta. Certifique-se de que a área em torno do sensor de proximidade está limpa.

## Resolução de problemas

Mensagens	Causas possíveis	Possíveis medidas de correcção
Sem som	Modo de vibração	Verifique o estado de definição do menu de som para certificar-se de que não se encontra no modo de vibração ou silencioso.
A chamada é terminada ou o telefone fica bloqueado	Problema intermitente do software	Remova a bateria, insira-a novamente e ligue o telefone. Tente efectuar uma actualização do software através do Website.
O telefone encontra-se bloqueado e não funciona.	Erro de software temporário	1.Desligue o telefone. 2.Remova a tampa traseira. 3.Remova a bateria e volte a instalá-la. 4.Fechre a tampa traseira. 5.Volte a ligar o telefone.

### **Wi-Fi (WLAN)**

Este equipamento pode ser utilizado em todos os países europeus.

A WLAN pode ser utilizada na UE sem restrições em espaços interiores, mas não pode ser utilizada em espaços exteriores em França, na Rússia e na Ucrânia.

### **Informações gerais**

<Centro de informações a clientes LG>

+351-808-78-5454

\* Certifique-se de que o número está correcto antes de fazer uma chamada.



**CE 0168** 