



**LG**

Life's Good

ITALIANO

Guida per l'utente

**LG-E400**

P/N : MFL67521020 (1.1)

[www.lg.com](http://www.lg.com)





## LG-E400 Guida per l'utente

In questa guida vengono fornite istruzioni iniziali per l'utilizzo del telefono.

Per ulteriori informazioni, visitare il sito web [www.lg.com](http://www.lg.com).

- Alcune delle informazioni fornite nel presente manuale possono non essere applicabili al telefono in uso variando a seconda del software del telefono o delle impostazioni del provider di servizi.
- Questo telefono non è indicato per persone con problemi di vista o altro tipo di disabilità, in quanto integra un tastierino con schermo a sfioramento.
- Copyright 2012 LG Electronics, Inc. Tutti i diritti riservati. LG e il logo LG sono marchi di LG Group e delle società affiliate. Tutti gli altri marchi registrati appartengono ai rispettivi proprietari.
- Google™, Google Maps™, Gmail™, Google Talk™ e Android Market™ sono marchi registrati di Google, Inc.



# Sommario

**Indicazioni per un uso sicuro ed efficiente.....7**

**Avviso importante.....20**

**Introduzione allo smartphone .....35**

Installazione della scheda SIM e della batteria .....38

Ricarica del telefono.....39

Installazione della scheda di memoria .....40

Formattazione della scheda di memoria .....42

**Schermata principale ...43**

Suggerimenti per lo schermo a sfioramento.43

Blocco del telefono.....44

Schermata di sblocco...45

Modalità Silenziosa .....45

Home .....46

Aggiunta di widget alla schermata iniziale .....47

Ritorno alle applicazioni utilizzate di recente .....48

Area di notifica.....49

Visualizzazione della barra di stato.....50

Tastiera su schermo.....53

**Configurazione di un account Google.....55**

**Wi-Fi .....57**

Attivazione del Wi-Fi.....57

Connessione alle reti Wi-Fi.....57

Condivisione della connessione dati del telefono.....58

Impostazioni relative a hotspot Wi-Fi portatile

tethering USB .....59

Condividere la connessione dati del telefono tramite USB ....	60
Condivisione dati e tethering USB .....	61
Condividere la connessione dati del telefono come hotspot Wi-Fi portatile .....	62
Rinominare o proteggere l'hotspot portatile .....	63

<b>Chiamate .....</b>	<b>66</b>
Per effettuare una chiamata .....	66
Come chiamare i contatti.....	66
Ricezione e rifiuto di una chiamata .....	67
Regolazione del volume della chiamata .....	67
Per effettuare una seconda chiamata.....	67
Visualizzazione della cronologia chiamate.....	68
Impostazioni chiamate..	68

<b>Backup.....</b>	<b>70</b>
Ricerca di un contatto ..	70
Aggiunta di un nuovo contatto.....	70
Contatti preferiti .....	71
Copia dei contatti dal vecchio al nuovo dispositivo .....	72
<b>Messaggi .....</b>	<b>73</b>
Messaggi .....	73
Invio di un messaggio...	73
Casella strutturata .....	75
Utilizzo delle emoticon ..	75

# Sommario

Modifica delle impostazioni per i messaggi .....	75	<b>Fotocamera.....</b>	<b>83</b>	Dopo l'acquisizione di un video .....	90
<b>Email.....</b>	<b>77</b>	Introduzione al mirino ...	83	Uso delle impostazioni avanzate.....	91
Apertura di e-mail e schermata Account .....	77	Per scattare una foto ...	84	Per guardare i video salvati .....	92
Composizione e invio di e-mail .....	79	Una volta scattata, la foto .....	84	Regolazione del volume durante la visualizzazione di un video.....	93
Attività con le cartelle Account.....	81	Uso delle impostazioni avanzate.....	85	<b>Multimedia.....</b>	<b>94</b>
Aggiunta e modifica di account e-mail.....	81	Visualizzazione delle foto salvate .....	87	Preloaded App (Applicazioni precaricate) .....	94
		<b>Videocamera.....</b>	<b>89</b>		
		Introduzione al mirino ...	89		
		Per riprendere un video .	90		

Galleria.....	94	<b>Utilità .....</b>	<b>101</b>	Polaris Viewer .....	104
Visualizza .....	94	Impostazione della		App Manager.....	105
Visualizzazione rapida ..	95	sveglia.....	101	<b>Il Web .....</b>	<b>106</b>
Musica .....	95	Uso della calcolatrice..	101	Browser.....	106
Riproduzione di un		Aggiunta di un evento al		Utilizzo della barra degli	
brano .....	95	Calendario .....	102	strumenti Web .....	106
Trasferimento dei file		Modifica della vista del		Utilizzo delle opzioni ...	107
utilizzando dispositivi di		calendario .....	103	<b>Impostazioni .....</b>	<b>109</b>
memoria di massa USB.	97	Registratore.....	103	Wireless e reti.....	109
Trasferimento di file		Registrazione di un suono		Impostazioni chiamate.	111
musicali/video sul		o di una voce .....	103	Suono .....	113
telefono.....	97	Invio di una registrazione		Display .....	115
Invio di dati dal telefono		vocale .....	104		
tramite Bluetooth .....	99				

# Sommario

Posizione e protezione .....	115
Applicazioni .....	117
Account e sincronizzazione.....	118
Privacy .....	119
Archiviazione .....	119
Lingua e tastiera .....	120
Impostazioni vocali .....	120
Accesso facilitato .....	123
Connettività .....	123
Data e ora .....	124
Info sul telefono .....	124

## **Aggiornamento software.....125**

Aggiornamento software del telefono .....	125
DivX Mobile .....	127

## **Accessori .....**

## **Dati tecnici.....130**

## **Risoluzione dei problemi .....**

.....	131
-------	-----

## Indicazioni per un uso sicuro ed efficiente

Leggere le semplici indicazioni riportate di seguito. Il mancato rispetto di tali indicazioni può rivelarsi pericoloso o illegale

### Esposizione all'energia elettromagnetica a radiofrequenze (RF)

Informazioni sull'esposizione alle onde radio e sulla SAR (Specific Absorption Rate)  
Il telefono cellulare LG-E400 è stato progettato in conformità ai requisiti di sicurezza vigenti per l'esposizione alle onde radio. Tali requisiti si basano su precise indicazioni scientifiche che definiscono,

tra l'altro, i margini di sicurezza necessari per salvaguardare tutte le persone, indipendentemente dall'età e dalle condizioni di salute.

- Le indicazioni sull'esposizione alle onde radio fanno riferimento a un'unità di misura detta SAR, acronimo per Specific Absorption Rate. Le prove relative ai valori SAR sono state condotte mediante un metodo standardizzato di trasmissione telefonica al massimo livello di alimentazione certificato, con qualsiasi banda di frequenza.

## Indicazioni per un uso sicuro ed efficiente

- Anche se si possono riscontrare differenze tra i livelli SAR nei vari modelli di telefoni cellulari LG, questi sono comunque stati progettati con un'attenzione particolare alle normative vigenti sull'esposizione alle onde radio.
  - La commissione internazionale ICNIRP (International Commission on Non-Ionizing Radiation Protection) raccomanda un limite SAR pari a 2 W/kg in media per dieci (10) grammi di tessuto.
  - Il valore SAR più elevato per questo modello di telefono verificato dal test
- DASY4 per l'uso vicino all'orecchio è stato di 1.10 W/kg (10 g) e di 0.572 W/kg(10 g) a contatto con il corpo.
- Questo dispositivo è conforme alle direttive sull'esposizione alle radiofrequenze quando utilizzato nella normale posizione d'uso vicino all'orecchio o posizionato a una distanza di almeno 1,5 cm dal corpo. Se una custodia, una clip per cintura o altro sostegno vengono posizionati a stretto contatto con il corpo, tali accessori non devono contenere metallo ed è importante mantenere il dispositivo a una distanza di

almeno 1,5 cm dal corpo.  
Il dispositivo richiede una connessione ottimale alla rete per poter trasmettere file di dati o messaggi. In alcuni casi, la trasmissione di file di dati o messaggi potrebbe essere ritardata fino a che tale connessione diventi disponibile. Le istruzioni relative alla separazione del dispositivo dal corpo devono essere rispettate fino alla fine della trasmissione.

## Manutenzione e cura del prodotto

### **ATTENZIONE**

Usare solo batterie, caricabatteria e accessori approvati per essere utilizzati con questo modello di telefono. L'uso di prodotti di terzi può risultare pericoloso ma può anche rendere nulla la garanzia applicata al telefono.

- Non smontare l'apparecchio. Se è necessaria una riparazione, rivolgersi presso un centro assistenza autorizzato LG.

## Indicazioni per un uso sicuro ed efficiente

- La garanzia copre, a discrezione di LG, la sostituzione di parti o schede nuove o riconvertite, funzionalmente equivalenti.
- Tenere lontano da apparecchiature elettriche quali TV, radio e PC.
- Tenere lontano da fonti di calore quali termosifoni o fornelli.
- Non far cadere il telefono.
- Non sottoporre l'apparecchio a scosse, urti o vibrazioni.
- Spegnerne il telefono nelle aree in cui è specificamente vietato. Ad esempio, non utilizzare l'apparecchio all'interno di ospedali in quanto potrebbe interferire con il funzionamento di apparecchiature mediche sensibili.
- Non afferrare il telefono con le mani bagnate mentre è in carica. Ciò potrebbe provocare scosse elettriche o danneggiare seriamente l'apparecchio.
- Non ricaricare il telefono vicino a materiali infiammabili che potrebbero provocare incendi a causa del calore sviluppato dal dispositivo.
- Usare un panno asciutto per la pulizia esterna del cellulare (non usare solventi

- come benzene, acquaragia o alcol).
- Non caricare il telefono quando si trova su superfici morbide.
  - Il telefono dovrebbe essere caricato in un'area ben ventilata.
  - Non esporre l'apparecchio a fumo o polvere.
  - Tenere lontano da carte di credito o supporti magnetici per evitarne la smagnetizzazione.
  - Non toccare il display con oggetti appuntiti per evitare di danneggiare il cellulare.
  - Non versare liquidi sul cellulare.
  - Usare gli accessori con attenzione e delicatezza. Non toccare l'antenna se non strettamente necessario.
  - In caso di vetro rotto o scheggiato, non utilizzare il dispositivo, non toccare il vetro, né tentare di rimuoverlo o ripararlo. I danni al display in vetro dovuti ad abuso o utilizzo non corretto non sono coperti dalla garanzia.
  - Il telefono è un dispositivo elettronico che genera calore durante il normale funzionamento. Il contatto diretto e

## Indicazioni per un uso sicuro ed efficiente

prolungato con la pelle e l'assenza di un'adeguata ventilazione possono provocare disagi e piccole bruciate. Pertanto, è necessario maneggiare con cura il telefono durante o subito dopo l'utilizzo.

### Funzionamento ottimale del telefono cellulare

#### Dispositivi elettronici

Tutti i telefoni cellulari possono subire interferenze che influiscono sulle prestazioni.

- Non utilizzare il telefono in prossimità di apparecchiature mediche senza

autorizzazione. Evitare di posizionare il telefono in corrispondenza di pacemaker, ad esempio nel taschino della giacca o della camicia.

- Il telefono potrebbe interferire con alcuni tipi di protesi acustiche.
- Il telefono potrebbe interferire con apparecchi televisivi, radio, computer, ecc.

#### Sicurezza in automobile

Verificare le leggi e le normative che riguardano l'utilizzo dei cellulari quando si circola sulla rete stradale.

- Non utilizzare il telefono durante la guida.
- Prestare la massima attenzione alla guida.
- Se le condizioni di guida lo richiedono, accostare e parcheggiare prima di telefonare o rispondere a una chiamata.
- L'energia RF può influire sul sistema elettronico del veicolo, ad esempio sullo stereo o sulle apparecchiature di sicurezza.
- Se il veicolo è dotato di airbag, non collocarvi accanto oggetti come apparecchi wireless portatili o installati per evitare lesioni gravi causate dall'errato funzionamento dell'air bag.
- Durante l'ascolto della musica tramite il cellulare, assicurarsi che il volume sia ragionevolmente basso da consentire il rilevamento dei rumori circostanti. Ciò è particolarmente importante in prossimità di strade.

## Come evitare danni all'udito



Per evitare eventuali danni all'udito, non ascoltare audio ad alto volume per lunghi periodi.

L'udito potrebbe danneggiarsi se viene esposto a volumi eccessivi e prolungati

## Indicazioni per un uso sicuro ed efficiente

nel tempo. Si consiglia pertanto di non accendere o spegnere il telefono indossando gli auricolari e di tenere il volume di ascolto delle conversazioni e della musica a un livello ragionevole.

- Quando si utilizzano gli auricolari, abbassare il volume se non si riesce a sentire le persone nelle vicinanze o se il volume è tale da essere udito dalla persona accanto.

**NOTA:** l'utilizzo degli auricolari e cuffie a volume troppo elevato può causare la perdita dell'udito.

### Parti in vetro

Alcune parti del dispositivo mobile sono in vetro. Se il dispositivo viene lasciato cadere su una superficie rigida o viene sottoposto a un forte impatto, il vetro potrebbe rompersi. Se ciò accade, non toccare o tentare di rimuovere il vetro. Non utilizzare il dispositivo mobile finché il vetro non viene sostituito da un provider di servizi autorizzato.

### Aree a rischio di esplosione

Non utilizzare il telefono cellulare in aree dove siano in atto operazioni di detonazione. Rispettare le restrizioni e osservare tutte le norme o i regolamenti al riguardo.

## Atmosfere potenzialmente esplosive

- Non utilizzare il telefono cellulare in prossimità di stazioni di rifornimento di carburante.
- Non utilizzare il telefono in prossimità di combustibili o prodotti chimici.
- Non trasportare né conservare sostanze esplosive, liquidi o gas infiammabili all'interno dell'autovettura in cui si trovano dispositivi cellulari e i relativi accessori.

## A bordo di aeromobili

L'uso di dispositivi portatili può causare delle

interferenze al velivolo.

- Spegnerne il cellulare prima di imbarcarsi su qualsiasi aeromobile.
- Utilizzare il telefono a terra (prima o dopo il decollo) solo con il permesso dell'equipaggio.

## Bambini

Conservare il cellulare in un posto sicuro, fuori dalla portata dei bambini. L'apparecchio è composto da parti smontabili di piccole dimensioni che, se ingerite, possono provocare soffocamento.

# Indicazioni per un uso sicuro ed efficiente

## Chiamate di emergenza

Le chiamate di emergenza potrebbero non essere disponibili su tutte le reti cellulari. Pertanto, si consiglia di non affidarsi solo al telefono cellulare per eventuali chiamate di emergenza. Contattare il fornitore di servizi locale per conoscere la disponibilità dei servizi di emergenza nel proprio paese.

## Manutenzione e informazioni sulle batterie

- Non è necessario scaricare completamente la batteria prima di ricaricarla. A differenza di altri sistemi a batteria, questo cellulare

non presenta un effetto memoria in grado di compromettere le prestazioni della batteria.

- Utilizzare solo batterie e caricabatterie LG, in quanto sono progettati per consentire una maggiore durata della batteria.
- Non smontare né cortocircuitare la batteria.
- Tenere puliti i contatti metallici della batteria.
- Sostituire la batteria quando le prestazioni non sono più accettabili. La batteria può essere ricaricata centinaia di volte prima che sia necessario sostituirla.

- Se la batteria è rimasta inutilizzata per un lungo periodo, ricaricarla per ottimizzarne le prestazioni.
- Non esporre il caricabatterie alla luce solare diretta e non utilizzarlo in ambienti particolarmente umidi, ad esempio nel bagno.
- Evitare di lasciare la batteria in luoghi con temperature troppo basse o elevate per non comprometterne le prestazioni.
- L'uso di un tipo di batteria errato può comportare il rischio di esplosioni.
- Attenersi alle istruzioni del produttore per lo smaltimento delle batterie usate.

Riciclare se possibile. Non smaltire tra i rifiuti domestici.

- Se è necessario sostituire la batteria, recarsi con il prodotto al centro di assistenza o al punto vendita autorizzato LG Electronics di zona.
- Quando il telefono è carico, scollegare sempre il caricabatterie dalla presa di corrente per evitare consumi energetici non necessari.
- La durata della batteria effettiva varia a seconda di configurazione di rete, impostazioni del prodotto, uso, batteria e condizioni ambientali.

## Indicazioni per un uso sicuro ed efficiente

- Assicurarsi che la batteria non venga a contatto con oggetti affilati come ad esempio, forbici, denti o unghie di animali. Ciò potrebbe causare incendi.

### Contattare l'ufficio per informazioni sulle modalità d'uso consigliate:

LG Electronics Inc.  
EU Representative, Krijgsman 1,  
1186 DM Amstelveen, The Netherlands

### Dichiarazione di conformità

Con la presente, **LG Electronics** dichiara che il prodotto **LG-E400** è conforme ai requisiti essenziali e alle altre disposizioni relative della direttiva **1999/5/EC**. È possibile trovare una copia della Dichiarazione di conformità all'indirizzo **<http://www.lg.com/global/support/cedoc/RetrieveProductCeDOC.jsp>**



### Smaltimento delle apparecchiature obsolete

- 1 Quando su un prodotto è riportato il simbolo di un bidone della spazzatura barrato da una croce, il prodotto è coperto dalla Direttiva Europea 2002/96/EC.
- 2 Tutti i prodotti elettrici ed elettronici devono essere smaltiti separatamente rispetto alla raccolta differenziata municipale, mediante impianti di raccolta specifici installati da enti pubblici o dalle autorità locali.
- 3 Il corretto smaltimento delle apparecchiature obsolete contribuisce a prevenire possibili conseguenze negative sulla salute umana e sull'ambiente.
- 4 Per informazioni più dettagliate sullo smaltimento delle apparecchiature obsolete, contattare il comune, il servizio di smaltimento rifiuti o il punto vendita in cui è stato acquistato il prodotto.



### Smaltimento delle batterie/accumulatori

- 1 Il simbolo di un bidone della spazzatura barrato da una croce, riportato su batterie o accumulatori, indica che il prodotto è coperto dalla Direttiva Europea 2006/66/EC.
- 2 Questo simbolo potrebbe essere associato ai simboli chimici del mercurio (Hg), cadmio (Cd) o piombo (Pb) se la batteria contiene più di 0,0005% di mercurio, 0,002% di cadmio o 0,004% di piombo.
- 3 Tutte le batterie e gli accumulatori devono essere smaltiti separatamente rispetto alla raccolta differenziata municipale, mediante impianti di raccolta specifici designati dal governo o dalle autorità locali.
- 4 Il corretto smaltimento di batterie e accumulatori obsoleti contribuisce a prevenire possibili conseguenze negative sull'ambiente, sulla salute umana e su tutte le altre specie viventi.
- 5 Per informazioni più dettagliate sullo smaltimento di batterie e accumulatori obsoleti, contattare l'ufficio del comune di residenza, il servizio di smaltimento rifiuti o il negozio in cui è stato acquistato il prodotto.

## Avviso importante

Prima di contattare l'assistenza, verificare se i problemi riscontrati con il telefono sono descritti in questa sezione.

### 1. Memoria dello smartphone

Quando lo spazio disponibile nella memoria del telefono è inferiore al 10%, non è possibile ricevere nuovi messaggi. È necessario effettuare una verifica nella memoria del telefono ed eliminare alcuni dati, ad esempio applicazioni o messaggi, per aumentare lo spazio disponibile.

### Gestione delle applicazioni

- 1 Nella schermata iniziale, toccare la scheda **Applicazioni** e selezionare **Impostazioni > Applicazioni > Gestisci applicazioni**.
- 2 Una volta visualizzate tutte le applicazioni, scorrere e selezionare l'applicazione che si desidera disinstallare.
- 3 Toccare **Disinstalla**, quindi **OK** per disinstallare l'applicazione selezionata.

## 2. Ottimizzazione della durata della batteria

Estendere la durata della batteria tra una ricarica e l'altra disattivando le funzioni non utilizzate di frequente sullo sfondo. È inoltre possibile monitorare il consumo della batteria da parte delle applicazioni e delle risorse di sistema.

### Estensione della durata della batteria

- Disattivare le comunicazioni radio non in uso. Disattivare le opzioni Wi-Fi, Bluetooth o GPS, se non sono in uso.

- Ridurre la luminosità e impostare un timeout inferiore per lo schermo.
- Disattivare la sincronizzazione automatica per Gmail, Calendario, Contatti e altre applicazioni.
- Alcune delle applicazioni scaricate possono causare la riduzione della durata della batteria.

### Verifica del livello di carica della batteria

- 1 Nella schermata iniziale, toccare la scheda **Applicazioni** e selezionare **Impostazioni > Info sul telefono > Stato**.

## Avviso importante

- 2 Lo stato (In carica, Non in carica) e il livello (percentuale di carica completa) della batteria vengono visualizzati nella parte superiore dello schermo.

### Monitoraggio e controllo dell'uso della batteria

- 1 Nella schermata iniziale, toccare la scheda **Applicazioni** e selezionare **Impostazioni > Info sul telefono > Utilizzo batteria**.
- 2 Il tempo di utilizzo della batteria viene visualizzato nella parte superiore dello schermo. Questa opzione indica il

periodo di tempo trascorso dall'ultimo collegamento a una sorgente di alimentazione o, se si è collegati a una sorgente di alimentazione, il tempo trascorso dall'ultimo utilizzo della batteria. Nell'area principale della schermata è riportato un elenco di applicazioni o servizi che usano l'alimentazione a batteria, con il relativo consumo di batteria in ordine decrescente.

### 3. Installazione di un sistema operativo open source

Se si installa e si utilizza un sistema operativo open source sul telefono anziché il sistema fornito dal produttore, il telefono potrebbe non funzionare correttamente.

#### **ATTENZIONE**

Se si installa e si utilizza un sistema operativo diverso da quello fornito dal produttore, il telefono non sarà più coperto da garanzia.

#### **ATTENZIONE**

Per proteggere il telefono e i dati personali, scaricare le applicazioni solo da fonti attendibili, ad esempio Android Market. Se vi sono applicazioni installate in modo non corretto, il telefono potrebbe non funzionare correttamente oppure potrebbe verificarsi un errore grave. È necessario disinstallare dal telefono tali applicazioni e tutti i relativi dati e impostazioni.

## Avviso importante

### 4. Uso della sequenza di sblocco

Consente di impostare la sequenza di sblocco per proteggere il telefono. In questo modo, viene visualizzata una serie di schermate che consentono di creare una sequenza di sblocco.

**Attenzione:** creare un account su Google prima di impostare una sequenza di sblocco.

#### **ATTENZIONE**

**Precauzioni da osservare quando si utilizza una sequenza di blocco.**

È molto importante ricordare la sequenza di sblocco impostata. Non sarà possibile accedere al telefono se viene utilizzata una frequenza errata per 5 volte. L'utente ha a disposizione 5 possibilità per immettere lo schema di sblocco, il PIN o la password. Se sono stati utilizzati tutti e cinque i tentativi, è possibile riprovare dopo 30 secondi.

**Quando non è possibile richiamare la sequenza di sblocco, il PIN o la password:**

**Se non si ricorda la sequenza di sblocco:** se è stato effettuato l'accesso all'account Google sul telefono e per cinque volte non è stata utilizzata la sequenza corretta, toccare il pulsante "**Hai dimenticato la sequenza?**". Viene richiesto di effettuare l'accesso con l'account Google per sbloccare il telefono.

Se sul telefono non è stato creato un account Google o se è stato dimenticato,

sarà necessario eseguire una reimpostazione completa.

**Se non si ricorda il PIN o la password:** se non si ricorda il PIN o la password, sarà necessario eseguire una reimpostazione completa.

**Attenzione:** quando si effettua una reimpostazione completa, tutte le applicazioni e i dati utente vengono eliminati.

# Avviso importante

## 5. Uso della reimpostazione completa

Se le impostazioni originali non vengono ripristinate, utilizzare la reimpostazione completa per inizializzare il telefono.

Quando il telefono è spento, tenere premuto il tasto **home** + tasto **Volume giù** + tasto di **accensione** per oltre dieci secondi. Quando viene visualizzato il logo LG, rilasciare il tasto di **accensione**.

Quando viene visualizzata la schermata di reimpostazione completa, rilasciare gli altri tasti.

Lasciare il telefono per almeno un minuto mentre esegue la reimpostazione completa, dopodiché verrà acceso.

**Attenzione:** quando si effettua una reimpostazione completa, tutte le applicazioni e i dati utente vengono eliminati. Questa operazione non può essere annullata. Eseguire il backup di tutti i dati importanti prima di effettuare la reimpostazione completa.

## 6. Connessione alle reti Wi-Fi

Per utilizzare la funzione Wi-Fi del telefono, è necessario accedere a un punto di accesso wireless o "hotspot". Alcuni punti di accesso sono aperti ed è sufficiente connettersi ad essi. Altri sono nascosti o utilizzano funzioni di protezione; è necessario configurare il telefono in modo che sia in grado di connettersi a essi.

Per estendere la durata della batteria, disattivare la funzione Wi-Fi quando non è in uso.

### Attivazione della funzione Wi-Fi e connessione a una rete Wi-Fi

- 1 Nella schermata iniziale, toccare la scheda **Applicazioni** e selezionare **Impostazioni > Wireless e reti > Impostazioni Wi-Fi**.
  - 2 Toccare **Wi-Fi** per attivare tale funzione e iniziare la ricerca delle reti Wi-Fi disponibili.
- Viene visualizzato un elenco di reti Wi-Fi disponibili. Le reti protette vengono indicate da un'icona di blocco.

## Avviso importante

**3** Toccare una rete per connettersi ad essa.

- Se la rete è aperta, viene richiesto di confermare la connessione a tale rete toccando **Connetti**.
- Se la rete è protetta, viene richiesto di immettere una password o altre credenziali (per informazioni, contattare l'amministratore di rete).

**4** Nella barra di stato vengono visualizzate le icone che indicano lo stato Wi-Fi.

## 7. Apertura e passaggio tra applicazioni

Il multitasking è facile con Android perché è possibile eseguire più applicazioni contemporaneamente. Non è necessario chiudere un'applicazione per aprirne un'altra. È possibile utilizzare e alternare diverse applicazioni aperte. Android è in grado di gestire tutte le applicazioni, chiudendole o avviandole secondo necessità ed evitando che quelle inattive consumino risorse inutilmente.

## Chiusura delle applicazioni

- 1 Nella schermata iniziale, toccare la scheda **Applicazioni** e selezionare **Impostazioni > Applicazioni > Gestisci applicazioni** quindi selezionare **In esecuzione**.
- 2 Andare all'applicazione desiderata e toccare **Stop** per chiuderla.

**SUGGERIMENTO!** Per tornare a un'applicazione utilizzata di recente, tenere premuto il tasto Home. Viene visualizzato un elenco delle applicazioni usate di recente.

## 8. Installazione del software per il PC (LG PC Suite)

L'applicazione "LG PC Suite" è un programma che consente di collegare il dispositivo a un PC tramite un cavo USB e una connessione Wi-Fi. Una volta collegati, è possibile utilizzare le funzioni del dispositivo dal PC.

**Con l'applicazione per PC "LG PC Suite" è possibile:**

- Gestire e riprodurre contenuti multimediali (musica, film e immagini) sul PC.
- Inviare contenuti multimediali al dispositivo.

## Avviso importante

- Sincronizzare i dati (pianificazioni, contatti e segnalibri) sul dispositivo e sul PC.
- Eseguire il backup delle applicazioni sul dispositivo.
- Aggiornare il software sul dispositivo.
- Eseguire il backup e il ripristino del dispositivo.
- Riprodurre contenuti multimediali sul PC da altri dispositivi.

**NOTA:** per informazioni sull'utilizzo dell'applicazione per PC "LG PC Suite", vedere il menu Guida.

## Installazione dell'applicazione per PC "LG PC Suite"

È possibile scaricare l'applicazione per PC "LG PC Suite" dal sito Web di LG.

- 1 Accedere al sito Web [www.lg.com](http://www.lg.com) e selezionare il paese desiderato.
- 2 Accedere ad **Assistenza > Assistenza telefono cellulare >** Selezionare il modello (LG-E400).
- 3 Fare clic su **PC Sync** nell'area relativa al **download**, quindi fare clic su **WINDOW PC Sync Download** per scaricare l'applicazione per PC "LG PC Suite".

## Requisiti di sistema del software per PC “LG PC Suite”

- Sistema operativo: Windows XP 32 bit (Service pack 2), Windows Vista 32 bit/64 bit, Windows 7 32 bit/64 bit
- CPU: processore da 1 GHz o superiore
- Memoria: RAM da 512 MB o superiore
- Scheda grafica: risoluzione 1024 x 768, colori a 32 bit o superiore
- Disco rigido: almeno 100 MB di spazio disponibile su disco (potrebbe essere necessario ulteriore spazio libero su

disco a seconda del volume dei dati memorizzati)

- Software richiesto: driver integrati LG

### **NOTA**

#### **driver USB integrato LG**

Per collegare un dispositivo LG e un PC, è richiesto un driver USB integrato LG, che viene installato automaticamente quando si installa il software "LG PC Suite".

## Avviso importante

### 9. Sincronizzazione del telefono con un computer

A seconda delle proprie esigenze, con l'applicazione per PC "LG PC Suite" è possibile sincronizzare facilmente i dati presenti sul dispositivo con un PC, ad esempio contatti, pianificazioni e segnalibri.

La procedura è la seguente:

- 1 Collegare il dispositivo al PC (utilizzare un cavo USB o una connessione Wi-Fi).
- 2 Dopo il collegamento, eseguire il programma e selezionare la sezione

relativa al dispositivo dalla categoria nella parte sinistra dello schermo.

- 3 Fare clic su [Informazioni personali] per effettuare la selezione.
- 4 Selezionare la casella di controllo relativa ai contenuti da sincronizzare e fare clic sul pulsante per la sincronizzazione.

## 10. Trasferimento di musica, foto e video utilizzando dispositivi di memoria di massa USB

- 1 Nella schermata iniziale, toccare la scheda **Applicazioni**, quindi selezionare **Impostazioni > Archiviazione** per verificare il supporto di archiviazione. (per trasferire file da o a una scheda di memoria, inserire la scheda nel telefono).
- 2 Collegare il telefono al computer utilizzando il cavo USB.
- 3 Dall'elenco delle **Modalità di connessione USB** che verrà visualizzato selezionare l'opzione **Archivio USB**.
- 4 Aprire la cartella della memoria rimovibile sul PC. È possibile visualizzare i contenuti della memoria di massa con il PC e trasferire i file.
- 5 Copiare i file da un PC sulla cartella dell'unità.
- 6 Al termine, selezionare l'opzione **“Solo carica”** per scollegare il telefono.

## Avviso importante

### 11. Tenere il telefono diritto

Tenere il telefono cellulare diritto come un normale telefono. Il telefono LG-E400 dispone di un'antenna interna. Prestare attenzione a non graffiare o danneggiare la parte posteriore del telefono, per non comprometterne le prestazioni.

Quando si effettuano/ricevono chiamate o si inviano/ricevono dati, evitare di tenere coperta la parte inferiore del telefono, punto in cui è situata l'antenna. In questo modo, la qualità della chiamata potrebbe essere compromessa.

### 12. Quando lo schermo si blocca

Se lo schermo si blocca o il telefono non risponde quando si tenta di usarlo:

Rimuovere e reinsertare la batteria, quindi accendere il telefono. Se dopo aver effettuato tale operazione il problema non viene risolto, contattare il Centro servizi.

### 13. Non collegare il telefono quando si accende/spegne il PC

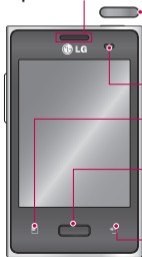
Assicurarsi di scollegare il cavo dati tra il telefono e il PC poiché potrebbero verificarsi errori sul PC.

# Introduzione allo smartphone

Per accendere il telefono, tenere premuto il tasto di accensione per tre secondi.

Per spegnere il telefono, tenere premuto il tasto di accensione per 3 secondi, toccare **Spegni** e toccare **OK**.

## Altoparlante/Ricevitore



## Tasto di accensione/blocco

Tenendolo premuto, consente di accendere/spegnere il telefono.  
Spegnere e bloccare lo schermo.

## Sensore di prossimità

## Tasto Menu

Consente di verificare le opzioni disponibili.

## Tasto Casa

Consente di tornare alla schermata iniziale da qualsiasi schermata.

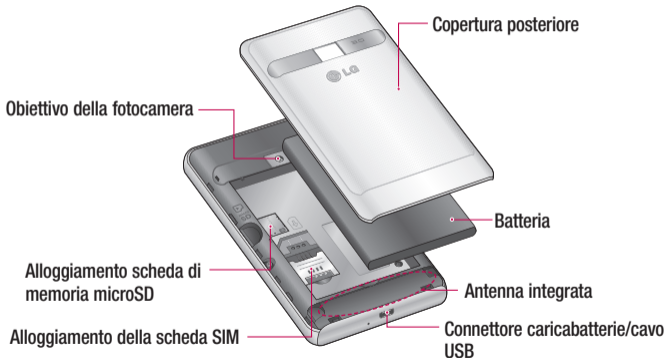
## Tasto Indietro

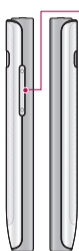
Consente di tornare alla schermata precedente.

### **NOTA:** sensore di prossimità

Quando si ricevono e si effettuano chiamate, il sensore di prossimità disattiva automaticamente la retroilluminazione e blocca la tastiera quando il telefono viene avvicinato all'orecchio. Grazie al blocco automatico dei tasti durante le chiamate, la batteria dura di più e si evitano malfunzionamenti della tastiera a sfioramento.

# Introduzione al telefono





## Tasti volume

- **Nella schermata iniziale:** consentono di controllare il volume della suoneria.
- **Durante una chiamata:** consentono di controllare il Volume chiamate.
- **Durante la riproduzione di un brano:** consentono di controllarne il volume in maniera continua.

## **ATTENZIONE**

Non collocare oggetti pesanti sul telefono e prestare attenzione a non sedersi sul telefono, se riposto in tasca, per evitare di danneggiare il display LCD e lo schermo a sfioramento. Non coprire la pellicola protettiva sul sensore di prossimità del display LCD per evitarne il malfunzionamento.

## Connettore auricolare stereo

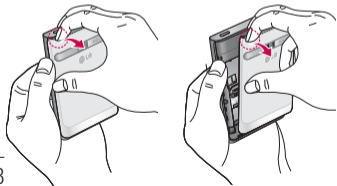


Tasto di accensione/blocco

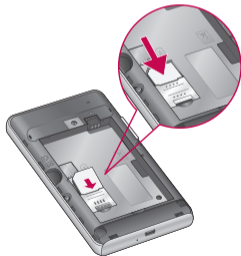
# Introduzione al telefono

## Installazione della scheda SIM e della batteria

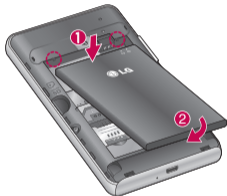
- 1 Per rimuovere la copertura posteriore, tenere saldamente in mano il telefono. Con l'altra mano premere con decisione il pollice sulla copertura posteriore. Sollevare il coperchio della batteria.



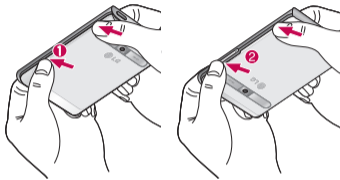
- 2 Far scorrere la scheda SIM all'interno del relativo alloggiamento. Assicurarsi che i contatti dorati presenti sulla scheda siano rivolti verso il basso.



- 3** Inserire la batteria in posizione allineando i contatti dorati del telefono alla batteria.



- 4** Reinscrivere la copertura posteriore del telefono.



## Ricarica del telefono

Inserire il caricabatteria e collegarlo a una presa di corrente. È necessario caricare LG-E400 prima che venga visualizzata l'icona



# Introduzione al telefono



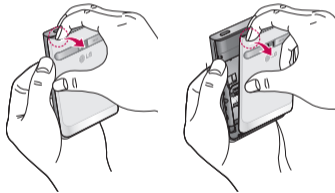
**NOTA:** per aumentarne la durata, la batteria deve essere caricata completamente al primo utilizzo.

## Installazione della scheda di memoria

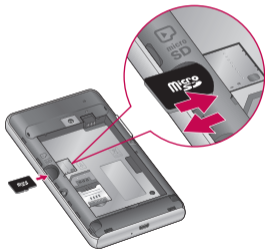
**NOTA:** LG-E400 supporta schede di memoria con capacità fino a 32 GB.

### Per inserire una scheda di memoria:

- 1 Spegnere il telefono prima di inserire o rimuovere la scheda di memoria. Rimuovere la copertura posteriore.



- 2** Inserire la scheda di memoria nell'alloggiamento. Assicurarsi che i contatti dorati siano rivolti verso il basso.



## Rimozione della scheda di memoria

Rimuovere con cautela la scheda di memoria spingendola fuori dalla sede.

### **ATTENZIONE**

Non inserire o rimuovere la scheda di memoria quando il telefono è acceso. In tal caso, potrebbero verificarsi danni al telefono e alla scheda di memoria nonché ai dati memorizzati in quest'ultima.

## Introduzione al telefono

### Formattazione della scheda di memoria

La scheda di memoria potrebbe essere stata già formattata. In caso contrario, sarà necessario formattarla prima di iniziare a usarla.

**NOTA:** tutti i file presenti sulla scheda vengono eliminati nel momento in cui la scheda viene formattata.

- 1 Nella schermata iniziale, toccare la scheda **Applicazioni** per aprire il menu delle applicazioni.
- 2 Scorrere e toccare **Impostazioni** > **Archiviazione**.

- 3 Toccare **Smonta scheda SD**, quindi **OK** per confermare.
- 4 Toccare **Cancella scheda SD** e confermare.
- 5 Se è stata impostata una sequenza di blocco, immettere la sequenza di blocco e selezionare **Cancella tutto**. La scheda verrà formattata e potrà essere utilizzata.

**NOTA:** se la scheda di memoria contiene già dei dati, la struttura della cartella potrebbe risultare diversa dopo la formattazione, poiché tutti i file saranno stati eliminati.

# Schermata principale

## Suggerimenti per lo schermo a sfioramento

Di seguito, vengono forniti alcuni suggerimenti su come utilizzare il telefono.

**Toccare** – Per scegliere un menu/ un'opzione o aprire un'applicazione, è sufficiente toccare l'elemento.

**Tenere premuto** – Per aprire un menu di opzioni o selezionare un oggetto da spostare, è sufficiente toccare l'elemento e tenere premuto.

**Trascinare** – Per scorrere un elenco o spostarsi lentamente, trascinare il dito sullo schermo a sfioramento.

**Premere leggermente** – Per scorrere un elenco o spostarsi rapidamente, premere leggermente lo schermo a sfioramento (trascinare rapidamente e rilasciare).

### NOTA:

- Per selezionare una voce, toccare il centro dell'icona.
- Non esercitare molta pressione, poiché lo schermo a sfioramento è abbastanza sensibile da rilevare un tocco leggero.

## Schermata principale

- Toccare l'opzione desiderata con la punta del dito. Fare attenzione a non toccare i tasti circostanti.

### Blocco del telefono

Quando non si utilizza il telefono LG-E400, premere il tasto di accensione per bloccare il telefono. Ciò consente di prevenire pressioni accidentali e limitare il consumo della batteria.

Se il telefono non viene utilizzato per alcuni istanti, la schermata iniziale o le altre schermate visualizzate vengono sostituite

dalla schermata di blocco per risparmiare batteria.

Se sono presenti programmi in esecuzione durante l'impostazione della sequenza, l'esecuzione di tali programmi potrebbe avvenire nella modalità di blocco. Per evitare che vengano addebitati costi aggiuntivi, si consiglia di chiudere tutti i programmi prima di inserire la modalità di blocco (ad es. chiamate, accesso Web e comunicazioni dati).

**Impostazione della sequenza di sblocco:** è possibile tracciare la sequenza di sblocco

collegando una serie di punti. Se si imposta una sequenza, lo schermo del telefono viene bloccato. Per sbloccare il telefono, inserire la sequenza impostata sullo schermo.

**Attenzione:** quando si imposta una sequenza di sblocco, è necessario creare prima un account Gmail.

**Attenzione:** se si commettono più di cinque errori di seguito durante l'inserimento della sequenza, non sarà possibile sbloccare il telefono. In questo caso, consultare il punto 4 alla voce Avviso importante.

## Schermata di sblocco

Quando non è in uso, il telefono LG-E400 torna alla schermata di blocco. Fare scorrere il dito verso l'alto per sbloccare la schermata.

## Modalità Silenziosa

Nell'area di notifica, toccare  per cambiare  modalità.

# Schermata principale

## Home

Per visualizzare le diverse schermate, è sufficiente fare scorrere il dito verso sinistra o verso destra. È possibile personalizzare ciascuna schermata con widget, collegamenti alle applicazioni preferite, cartelle e sfondi.

**NOTA:** alcune immagini potrebbero apparire diverse sullo schermo a seconda del provider del telefono.

Nella parte inferiore della schermata iniziale vengono visualizzati i tasti di scelta rapida. I tasti di scelta rapida consentono di accedere direttamente e in modo semplice alle funzioni più utilizzate.

 Toccare l'icona **Telefono** per visualizzare la tastiera a sfioramento ed effettuare una chiamata.

 Toccare **Rubrica** per aprire i contatti.

 Toccare l'icona **Messaggi** per accedere al relativo menu. Consente di creare un nuovo messaggio.

 Toccare la scheda **Applicazioni** nella parte inferiore dello schermo. È possibile visualizzare tutte le applicazioni installate.

Per aprire l'applicazione desiderata, basta toccare la relativa icona nell'elenco applicazioni.

**NOTA:** le applicazioni precaricate potrebbero essere diverse a seconda del software installato nel telefono o del provider di servizi.

## Aggiunta di widget alla schermata iniziale

È possibile personalizzare la schermata iniziale aggiungendo collegamenti, widget o cartelle. Per utilizzare il telefono in modo più pratico, aggiungere i widget preferiti alla schermata iniziale.

**1** Nella schermata iniziale, toccare il tasto **Menu** e selezionare **Aggiungi**. In

alternativa, tenere premuta la parte vuota della schermata iniziale.

- 2** Nel menu **Aggiungi a schermata Home**, toccare il tipo di elemento da aggiungere.
- 3** Ad esempio, selezionare **Cartelle** dall'elenco e toccare l'elemento.
- 4** Nella schermata iniziale viene visualizzata l'icona di una nuova cartella. Trascinarla nella posizione desiderata del pannello desiderato e togliere il dito dallo schermo.

# Schermata principale

**SUGGERIMENTO!** Per aggiungere l'icona di un'applicazione alla schermata iniziale, nel menu **Applicazioni** tenere premuta l'applicazione che si desidera aggiungere.

**SUGGERIMENTO!** Per rimuovere l'icona di un'applicazione dalla schermata iniziale, toccare e tenere premuta l'icona da rimuovere, quindi trascinarla nel cestino .

**NOTA:** non è possibile cancellare le applicazioni precaricate (è possibile cancellare solo le relative icone dalla schermata).

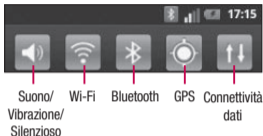
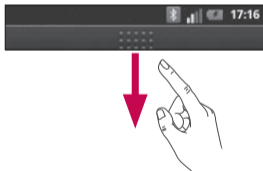
## Ritorno alle applicazioni utilizzate di recente

- 1 Toccare e tenere premuto il tasto **Home**. Viene visualizzata una schermata a comparsa contenente le icone delle applicazioni utilizzate di recente.
- 2 Toccare un'icona per aprire la relativa applicazione. In alternativa, toccare il

tasto **Indietro** per tornare all'applicazione corrente.

## Area di notifica

L'area di notifica si trova nella parte superiore dello schermo.



Toccare e scorrere verso il basso l'area di notifica.

In alternativa, nella schermata iniziale toccare il tasto **Menu** e selezionare **Notifiche**. Qui è possibile controllare e gestire lo stato Wi-Fi, Bluetooth, GPS e le altre notifiche.

# Schermata principale

## Visualizzazione della barra di stato

La barra di stato indica, mediante alcune icone, le informazioni sul telefono, come la potenza del segnale, i nuovi messaggi, la durata della batteria e se le connessioni Bluetooth e dati sono attive.

Di seguito è riportata una tabella che spiega il significato delle icone visualizzate nella barra di stato.



[Barra di stato]

Icona	Descrizione
	Nessuna scheda SIM
	Nessun segnale
	Modalità aereo
	Rete Wi-Fi connessa
	Auricolare con fili
	Chiamata in corso
	Chiamata in attesa




Icona	Descrizione
	Vivavoce
	Microfono del telefono disattivato
	Chiamata persa
	Funzione Bluetooth attiva
	Dispositivo Bluetooth connesso
	Avviso di sistema
	Allarme impostato

Icona	Descrizione
	Nuovo messaggio vocale
	Suoneria disattivata
	Modalità Vibrazione
	Batteria completamente carica
	Batteria in carica
	Dati in entrata e in uscita

# Schermata principale

Icona	Descrizione
	Il telefono è collegato al PC mediante cavo USB
	Download dati in corso
	Caricamento dati in corso
	GPS in acquisizione
	Ricezione dati sulla posizione da GPS in corso
	Altre 3 notifiche non visualizzate


Icona	Descrizione
	Sincronizzazione dati in corso
	Download completato
	Nuovo Gmail
	Nuovo messaggio Google Talk
	Nuovo messaggio
	Riproduzione brano in corso
	Evento imminente



Icona	Descrizione
	Il tethering USB è attivo
	L'hotspot Wi-Fi portatile è attivo
	Il tethering USB e l'hotspot portatile sono attivi


## Tastiera su schermo

È possibile immettere il testo utilizzando la tastiera visualizzata sullo schermo. La tastiera sullo schermo viene visualizzata automaticamente quando occorre immettere un testo. Per visualizzare la tastiera manualmente, è sufficiente toccare un campo di testo in cui si desidera immettere del testo.

## Utilizzo della tastiera e inserimento del testo


 Toccare una volta per inserire una lettera maiuscola. Toccare due volte per ottenere tutte maiuscole.


  Toccare per passare dalla tastiera numerica ai simboli. È anche possibile toccare e tenere premuta la scheda per visualizzare il menu Impostazioni.

 Toccare per inserire un'emoticon durante la composizione di un messaggio.

 Toccare per inserire uno spazio.

## Schermata principale

 Toccare per creare una nuova riga nel campo del messaggio.

 Toccare per eliminare il carattere precedente.

 Toccare per nascondere la tastiera sullo schermo.

### **Immissione di lettere accentate**

Quando si seleziona il francese o lo spagnolo come lingua di inserimento del testo, è possibile immettere caratteri speciali francesi o spagnoli (ad esempio, "á").

Ad esempio, per inserire la lettera "á", tenere premuto il tasto "a" finché il tasto dell'ingrandimento non diventa più grande e non visualizza i caratteri di diverse lingue. Selezionare il carattere speciale da inserire.

## Configurazione di un account Google

Alla prima accensione del telefono, è possibile attivare la rete, accedere all'account Google e scegliere le impostazioni per l'utilizzo di alcuni servizi Google.

### Per configurare l'account Google:

\* È possibile accedere a un account Google dalla schermata di configurazione.

OPPURE

\* **Applicazioni** > selezionare un'applicazione Google, ad esempio **Gmail** > selezionare **Avanti** > selezionare **Crea** per creare un nuovo account.

Se si dispone già di un account Google, immettere l'indirizzo e-mail e la password, quindi toccare **Accedi**.

Dopo aver configurato l'account Google nel telefono, quest'ultimo viene automaticamente sincronizzato con l'account Google nel Web

Quando si effettua l'accesso, i contatti, i messaggi Gmail, gli eventi del calendario e le altre informazioni relative a tali applicazioni e servizi in rete vengono sincronizzati con il telefono (a seconda delle impostazioni di sincronizzazione).

## Configurazione di un account Google

Dopo aver effettuato l'accesso, è possibile utilizzare Gmail e usufruire dei vantaggi offerti dai servizi Google nel telefono.

## Wi-Fi

Con la funzione Wi-Fi, è possibile utilizzare l'accesso Internet ad alta velocità entro i confini della copertura del punto di accesso wireless (AP).

Internet wireless con Wi-Fi, senza addebiti aggiuntivi.

### Attivazione del Wi-Fi

Dalla schermata iniziale, aprire l'area di notifica e toccare .

Toccare **Applicazioni** > **Impostazioni** > **Wireless e reti** > **Wi-Fi** .

### Connessione alle reti Wi-Fi

Scegliere la rete Wi-Fi a cui si desidera connettersi. Se viene visualizzato , è necessario immettere la password per effettuare la connessione.

#### NOTA:

- Se non si rientra nell'area Wi-Fi e si sceglie la connessione 3G, potrebbero essere applicati costi aggiuntivi.
- Se il telefono entra in modalità di sospensione quando è connesso a una rete Wi-Fi, la connessione Wi-Fi viene disattivata automaticamente.

## Wi-Fi




- In tal caso, se il telefono accede ai dati 3G, potrebbe connettersi alla rete 3G automaticamente e potrebbero essere applicate tariffe aggiuntive.
- Il dispositivo LG-E400 supporta la protezione WEP, WPA/WPA2-PSK e 802.1x EAP. Se l'amministratore di rete o il provider di servizi Wi-Fi imposta la codifica per proteggere la rete, inserire la chiave nella finestra a comparsa. Se la codifica non è impostata, questa finestra a comparsa non viene visualizzata. Se non si conosce la chiave, richiederla

all'amministratore di rete o al provider di servizi Wi-Fi.

### Condivisione della connessione dati del telefono

È possibile condividere la connessione dati del proprio cellulare con un singolo computer tramite un cavo USB: tethering USB. È inoltre possibile condividere la connessione dati con altri dispositivi, per un massimo di cinque dispositivi alla volta, attivando il telefono come hotspot Wi-Fi portatile.

Una volta attivata la connessione dati nel telefono, viene visualizzata un'icona nella barra di stato come notifica nell'Area notifica.

Icona	Descrizione
	Il tethering USB è attivo
	L'hotspot Wi-Fi portatile è attivo
	Il tethering USB e l'hotspot portatile sono attivi

Per informazioni e aggiornamenti sul tethering e gli hotspot portatili, inclusi i sistemi operativi supportati, visitare il sito Web <http://www.android.com/tether>.

**NOTA:** in genere, per la connessione e l'utilizzo dei servizi online è previsto un costo aggiuntivo. Verificare le tariffe in base al proprio provider di servizi di rete.

## Impostazioni relative a hotspot Wi-Fi portatile tethering USB

- 1 Nella schermata iniziale, toccare la scheda **Applicazioni** e selezionare **Impostazioni**.

## Wi-Fi

- 2 Toccare **Wireless e reti** e selezionare **Tethering/hotspot portat.**
- 3 Selezionare le opzioni che si desidera modificare.

**Tethering USB** – Selezionare per condividere la connessione dati di rete mobile del telefono con il computer, tramite una connessione USB.

**Hotspot Wi-Fi portatile** – Selezionare per condividere la connessione dati di rete mobile del telefono come hotspot Wi-Fi portatile.

**Guida** – Consente di aprire una finestra di dialogo con le informazioni relative agli hotspot Wi-Fi portatili, al tethering USB e ai riferimenti da consultare per ulteriori informazioni.

### Condividere la connessione dati del telefono tramite USB

Se il computer utilizza Windows 7 o una distribuzione recente di alcuni flavor di Linux (ad esempio Ubuntu), in genere non è necessario prepararlo per il tethering. Tuttavia, se si utilizza una versione

precedente di Windows o un altro sistema operativo, potrebbe essere necessario preparare il computer per stabilire una connessione di rete tramite USB. Per ricevere le informazioni più aggiornate sui sistemi operativi in grado di supportare il tethering USB e su come configurarli, visitare il sito Web <http://www.android.com/tether>.

## Condivisione dati e tethering USB

Non è possibile condividere contemporaneamente la scheda microSD e la connessione dati del proprio telefono

tramite USB. Se si utilizza la connessione USB per rendere la scheda microSD disponibile per il computer, è necessario scollegarla prima.

- 1 Utilizzare il cavo USB in dotazione con il telefono per collegare il telefono al computer.
- 2 Nella schermata iniziale, toccare la scheda **Applicazioni** e selezionare **Impostazioni**.
- 3 Toccare **Wireless e reti** e selezionare **Tethering/hotspot portat**.
- 4 Selezionare **Tethering USB**.

## Wi-Fi

- Il telefono avvia la condivisione della connessione dati di rete mobile con il computer, tramite una connessione USB. Una notifica in corso  viene aggiunta alla barra di stato e al "cassetto" delle notifiche.
- 5 Deselezionare **Tethering USB** per interrompere la condivisione della connessione dati. In alternativa, disconnettere semplicemente il cavo USB.

## Condividere la connessione dati del telefono come hotspot Wi-Fi portatile

- 1 Nella schermata iniziale, toccare la scheda **Applicazioni** e selezionare **Impostazioni**.
- 2 Toccare **Wireless e reti** e selezionare **Tethering/hotspot portat.**
- 3 Selezionare **Hotspot Wi-Fi portatile**.
  - Dopo pochi istanti, il telefono avvia la trasmissione del nome della sua rete Wi-Fi (SSID), per cui è possibile collegarlo fino a cinque computer o altri dispositivi.

Una notifica in corso  viene aggiunta alla barra di stato e al "cassetto" delle notifiche.

- Una volta selezionato **Hotspot Wi-Fi portatile**, è possibile modificare il nome della rete o proteggerlo.
- 4 Deselezionare **Hotspot Wi-Fi portatile** per interrompere la condivisione della connessione dati tramite Wi-Fi.

## Rinominare o proteggere l'hotspot portatile

È possibile modificare il nome della rete Wi-Fi del telefono (SSID) e proteggere la rete Wi-Fi.

- 1 Nella schermata iniziale, toccare la scheda **Applicazioni** e selezionare **Impostazioni**.
- 2 Toccare **Wireless e reti** e selezionare **Tethering/hotspot portat.**
- 3 Verificare che **Hotspot Wi-Fi portatile** sia selezionato.

## Wi-Fi

**4** Toccare **Impostazioni hotspot Wi-Fi portatile**.

**5** Toccare **Configura hotspot Wi-Fi**.

- Si apre la finestra di dialogo **Configura hotspot Wi-Fi**.
- È possibile modificare la rete SSID (nome) rilevata dagli altri computer durante la scansione delle reti Wi-Fi.
- Inoltre, è possibile toccare il menu **Sicurezza** per configurare la rete con la protezione Wi-Fi Protected Access 2 (WPA2), con una chiave precondivisa (PSK).

- Se si tocca l'opzione di protezione **WPA2 PSK**, viene aggiunto un campo per la password nella finestra di dialogo **Configura hotspot Wi-Fi**. Se si immette una password, sarà necessario immettere questa password quando verrà effettuata la connessione all'hotspot del telefono con un computer o un altro dispositivo. In alternativa, toccare **Apri** nel menu **Sicurezza** per rimuovere la protezione dalla rete Wi-Fi.





## ATTENZIONE

Se si imposta l'opzione di protezione come **Aperto**, non è possibile impedire l'utilizzo non autorizzato dei servizi online da parte di altre persone ed è possibile che vengano addebitati costi aggiuntivi. Per evitare l'utilizzo non autorizzato, si consiglia di mantenere l'opzione di sicurezza.

**6** Toccare **Salva**.


# Chiamate

## Per effettuare una chiamata


- 1 Toccare  per aprire la tastiera.
- 2 Immettere il numero utilizzando la tastiera. Per cancellare un numero, toccare l'icona **Cancella** .
- 3 Toccare l'icona **Chiama**  per effettuare una chiamata.
- 4 Per terminare una chiamata, toccare l'icona **Fine** .

**SUGGERIMENTO!** Per inserire "+" ed effettuare chiamate internazionali, toccare e tenere premuto .

## Come chiamare i contatti

- 1 Toccare  per aprire Contatti.
- 2 Scorrere l'elenco dei contatti o immettere le prime lettere del contatto che si desidera chiamare toccando **Rubrica**.
- 3 Dall'elenco, toccare il contatto che si desidera chiamare e toccare quindi il numero o l'icona di chiamata per effettuare la chiamata.

## Ricezione e rifiuto di una chiamata




Quando lo schermo è bloccato e il telefono squilla, trascinare l'icona **Risposta**  a destra.

Trascinare l'icona **Rifiuta**  verso sinistra per rifiutare una chiamata in arrivo.

## Regolazione del volume della chiamata

Per regolare il volume durante una chiamata, utilizzare il tasto su/giù sulla parte sinistra del telefono.

## Per effettuare una seconda chiamata

- 1 Durante la chiamata iniziale, toccare .
- 2 Comporre il numero oppure effettuare una ricerca tra i contatti.
- 3 Toccare l'icona **Chiama**  per effettuare la chiamata.
- 4 Entrambe le chiamate vengono visualizzate sulla schermata. La chiamata iniziale viene bloccata e messa in attesa.
- 5 Toccare il numero visualizzato per passare da una chiamata all'altra. In alternativa, toccare  **Unisci** per effettuare un'audioconferenza.

# Chiamate

**6** Per terminare le chiamate attive, toccare **Fine**.

**NOTA:** l'addebito avviene per ogni chiamata effettuata.

## Visualizzazione della cronologia chiamate

Nella schermata iniziale, toccare  e scegliere la scheda **Chiamate**.

Visualizzare l'elenco completo di tutte le chiamate vocali effettuate, ricevute e perse.

**SUGGERIMENTO!** Toccate ogni registro delle chiamate per visualizzare data, ora e durata della chiamata.

**SUGGERIMENTO!** Toccate il tasto **Menu**, quindi toccate **Elimina tutto** per eliminare tutte le voci registrate.

## Impostazioni chiamate

È possibile configurare le impostazioni delle chiamate, ad esempio la deviazione chiamate e le altre funzioni specifiche offerte dal gestore di telefonia.

- 1 Nella schermata iniziale, toccare la scheda **Applicazioni** per aprire il menu delle applicazioni.
- 2 Scorrere e toccare **Impostazioni**.
- 3 Toccare **Impostazioni chiamate**, quindi scegliere le opzioni da modificare.

# Backup




Aggiungere contatti nel telefono e sincronizzarli con i contatti dell'account Google o con altri account che supportano tale funzione.

## Ricerca di un contatto

### Nella schermata iniziale

- 1 Toccare  per aprire Contatti.
- 2 Toccare **Rubrica** e immettere il nome del contatto utilizzando la tastiera.

## Aggiunta di un nuovo contatto


- 1 Toccare , inserire il numero del nuovo contatto, quindi toccare il tasto **Menu**. Toccare **Aggiungi a contatti**, quindi **Crea nuovo contatto**.
- 2 Se si desidera aggiungere un'immagine al nuovo contatto, toccare . Scegliere **Scatta foto** o **Scegli dalla galleria**.
- 3 Selezionare il tipo di contatto toccando .
- 4 Toccare una categoria di informazioni di contatto e inserire i dettagli relativi al contatto.

5 Toccare **Salva**.

## Contatti preferiti

È possibile classificare i contatti chiamati più di frequente come Preferiti.

### Aggiunta di un contatto ai preferiti

- 1 Toccare  per aprire Contatti.
- 2 Toccare un contatto per visualizzare i relativi dettagli.
- 3 Toccare la stella a destra del nome del contatto. La stella si attiva.

### Rimozione di un contatto dall'elenco dei preferiti

- 1 Toccare  per aprire Contatti.
- 2 Toccare la scheda **Gruppi** e selezionare **Preferiti** all'inizio dell'elenco, quindi scegliere un contatto per visualizzarne i dettagli.
- 3 Toccare la stella dorata a destra del nome del contatto. La stella diventa grigia e il contatto viene rimosso dai preferiti.

# Backup

## Copia dei contatti dal vecchio al nuovo dispositivo

Esportare i contatti come file CSV dal vecchio dispositivo al PC utilizzando un programma di sincronizzazione per PC.


- 1 Installare l'applicazione per PC "LG PC Suite" sul PC. Eseguire il programma e collegare il dispositivo al PC utilizzando un cavo USB.
- 2 Nella parte superiore della schermata selezionare **Dispositivo > Importa informazioni personali > Importa contatti**.
- 3 Verrà visualizzata una finestra a comparsa per l'apertura di un file dei contatti.
- 4 Selezionare un file dei contatti e fare clic su **Apri**.
- 5 Verrà visualizzata una finestra a comparsa per l'importazione di un nuovo contatto dal PC ai contatti nel dispositivo.
- 6 Se i contatti nel dispositivo e i nuovi contatti provenienti dal PC sono diversi, selezionare un contatto da importare dal PC.
- 7 Fare clic sul pulsante [OK] per importare un nuovo contatto dal PC al dispositivo.

# Messaggi

## Messaggi

Il telefono LG-E400 combina SMS e MMS in un unico menu intuitivo e facile da utilizzare.

### Invio di un messaggio

- 1 Toccare l'icona  nella schermata iniziale, quindi toccare **Nuovo messaggio** per aprire un messaggio vuoto.
- 2 Immettere il nome o il numero di un contatto nel campo **A**. Mentre si inserisce il nome del contatto, vengono visualizzati i contatti corrispondenti. È possibile toccare un destinatario suggerito. È possibile aprire più contatti.

**NOTA:** all'utente verrà addebitato un messaggio di testo per ogni persona a cui viene inviato il messaggio.

- 3 Toccare il campo **Inserisci messaggio** e iniziare a comporre il messaggio.
- 4 Toccare il tasto **Menu** per aprire il menu delle opzioni. Scegliere tra **Chiamata**, **Mostra contatto**, **Aggiungi oggetto**, **Ignora**, **Rispondi con mail** e **Altro**.
- 5 Toccare **Invia** per inviare il messaggio.
- 6 Viene visualizzata la schermata dei messaggi con il messaggio creato dopo il nome/numero del destinatario. Le risposte vengono visualizzate sullo

# Messaggi

schermo. Durante la visualizzazione e l'invio di messaggi aggiuntivi, viene creato un thread dei messaggi.

## **ATTENZIONE**

**ATTENZIONE:** il limite di 160 caratteri varia da un paese all'altro a seconda della modalità di codifica e della lingua del messaggio SMS.

## **ATTENZIONE**

Se si aggiunge un file immagine, video o audio a un SMS, questo viene automaticamente convertito in un MMS e verranno applicate le tariffe corrispondenti.

**NOTA:** quando si riceve un messaggio SMS durante una chiamata, si avverte una suoneria di notifica.

## Casella strutturata

È possibile visualizzare i messaggi (SMS, MMS) scambiati con una persona in ordine cronologico in modo da ottenere semplicemente un riepilogo della conversazione.

## Utilizzo delle emoticon

Le emoticon consentono di rendere più vivaci i messaggi.

Durante la scrittura di un nuovo messaggio, premere il tasto **Menu** e scegliere **Inserisci emoticon**.

## Modifica delle impostazioni per i messaggi

Le impostazioni per i messaggi del telefono LG-E400 sono predefinite e consentono l'invio immediato dei messaggi. È possibile modificare le impostazioni in base alle preferenze personali.

# Messaggi

## **ATTENZIONE**

Avviso: in questa modalità, il dispositivo MMS Client guida l'utente nella creazione e nell'invio di messaggi con contenuti appartenenti a Core MM Content Domain. La guida è implementata tramite finestre di dialogo di avviso.

# Email

## Apertura di e-mail e schermata Account

È possibile utilizzare l'applicazione **Email** per leggere la posta elettronica da servizi diversi da Google Mail. L'applicazione E-mail supporta i seguenti tipi di account: POP3, IMAP ed Exchange.

### Gestione di un account Email

Nella schermata principale, toccare **Applicazioni > Email**, quindi selezionare il provider del servizio e-mail.

Viene aperta l'installazione guidata che consente di aggiungere un account e-mail.

Dopo l'installazione iniziale, E-mail visualizza il contenuto della Posta in arrivo (se si dispone di un solo account) oppure della schermata Account (se si dispone di più account).

### La schermata Account

La schermata Account contiene Posta in arrivo combinata e ciascuno degli account e-mail.

- 1 Aprire l'applicazione **Email**. Se non ci si trova nella schermata Account, premere il tasto **Menu** e toccare **Account**.
- 2 Selezionare il provider di servizi e-mail.

# Email



- Toccare per aprire Posta in arrivo combinata, con i messaggi inviati a tutti gli account.



- Toccare per aprire un elenco dei soli messaggi Speciali.



- Toccare l'icona della cartella per aprire le cartelle degli account.

È possibile toccare un account per visualizzare la relativa Posta in arrivo.

L'account da cui si inviano le e-mail viene indicato per impostazione predefinita con un segno di spunta.

## Per aprire la Posta in arrivo combinata

Se l'e-mail è stata configurata per inviare e ricevere e-mail da più account, è possibile visualizzare tutti i messaggi inviati a tutti gli account nella Posta in arrivo combinata.

**1** Toccare **Email**.

**2** Toccare **Posta in arrivo combinata** (nella schermata Account). I messaggi nella Posta in arrivo combinata sono contrassegnati da colori sul lato sinistro, in base all'account, utilizzando gli stessi colori assegnati agli account della schermata Account.

Solo le e-mail più recenti dell'account vengono scaricate sul telefono. Per scaricare altri messaggi e-mail (meno recenti), toccare **Carica ulteriori messaggi** nella parte inferiore dell'elenco delle e-mail.

## Composizione e invio di e-mail

### Per comporre e inviare un messaggio

- 1 Nell'applicazione **Email**, premere il tasto **Menu** e toccare **Scrivi**.
- 2 Immettere un indirizzo per il destinatario finale del messaggio. Mentre si immette il testo, vengono proposti gli indirizzi corrispondenti dai contatti. Separare gli indirizzi multipli con le virgole.
- 3 Toccare il tasto **Menu** e quindi toccare **Aggiungi Cc/Ccn** per inviare una copia conoscenza o una copia conoscenza nascosta dell'e-mail ad altri contatti/indirizzi e-mail.
- 4 Immettere il testo del messaggio.
- 5 Toccare il tasto **Menu** e toccare **Aggiungi allegato** per inviare un file insieme a un messaggio.
- 6 Toccare il pulsante **Invia**.  
Se non si è pronti a inviare un messaggio,

# Email

toccare il pulsante **Salva come bozza** per salvarlo nella cartella delle **Bozze**. Toccare una bozza in una cartella **Bozze** per continuare a lavorare sul messaggio. Il messaggio viene anche salvato come bozza se si tocca il tasto **Indietro**  prima dell'invio. Toccare il pulsante **Annulla** per interrompere e cancellare un messaggio, comprese le bozze salvate. Se non si è collegati a una rete, ad esempio si lavora in modalità aereo, i messaggi inviati vengono memorizzati nella cartella **Posta in uscita** finché non si è collegati

nuovamente in rete. Se ci sono messaggi in sospeso, la **Posta in uscita** viene visualizzata nella schermata Account.

Tenere presente che i messaggi inviati utilizzando un account Exchange non si trovano sul telefono; si trovano sul server Exchange stesso.

Se si desidera visualizzare i messaggi inviati nella cartella **Inviati**, toccare il tasto **Menu** e toccare su **Cartelle** quindi toccare la cartella **Inviati** e selezionare **Aggiorna** dal menu opzioni.

**SUGGERIMENTO!** Quando si riceve una nuova e-mail nella casella della Posta in arrivo, viene segnalata una notifica tramite un segnale acustico o una vibrazione.

## Attività con le cartelle Account

Ogni account dispone delle cartelle **Ricevuti**, **Posta in uscita**, **Inviati** e **Bozze**. A seconda delle funzioni supportate dal fornitore di servizi dell'account, sono disponibili cartelle aggiuntive.

## Aggiunta e modifica di account e-mail

- 1 Per aggiungere un account e-mail, toccare la scheda **Applicazioni** e selezionare **Email**.
- 2 Selezionare **Microsoft Exchange** o **Altri**, e inserire le impostazioni account.
- 3 Se è già stato configurato un account di posta elettronica, è necessario toccare il tasto **Menu** e quindi toccare **Aggiungi account** dalla schermata Account.
- 4 Immettere un nome per l'account, confermare la modalità di visualizzazione

# Email

del nome nella posta in uscita, quindi toccare il pulsante **Salva**.

## Per modificare le impostazioni dell'account

- 1 Aprire la schermata **Account**.
- 2 Toccare e tenere premuto l'account di cui si desidera modificare le impostazioni. Nel menu visualizzato, toccare **Impostazioni account**.

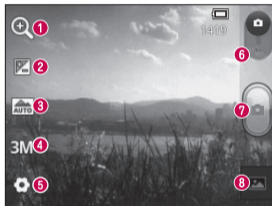
## Per cancellare un account e-mail

- 1 Aprire la schermata **Account**.
- 2 Toccare e tenere premuto l'account che si desidera eliminare.

- 3 Toccare **Rimuovi account** nel menu visualizzato.
- 4 Toccare il pulsante **OK** nella finestra di dialogo per confermare che si desidera eliminare l'account.

# Fotocamera

## Introduzione al mirino



- 1 Zoom** - Consente di ingrandire o ridurre. In alternativa, è possibile utilizzare i tasti volume laterali.
- 2 Luminosità** - Consente di definire e controllare la quantità di luce al momento dello scatto. Scorrere l'indicatore di luminosità lungo la barra, verso "-" per diminuire la luminosità dell'immagine o verso "+" per aumentarla.
- 3 Modalità Scena** - Consente di scegliere tra **Auto, Ritratto, Panorama, Sport, Tramonto e Notte**.
- 4 Dimensioni immagine** - Toccare per impostare le dimensioni (in pixel) dell'immagine da acquisire.
- 5 Impostazioni** - Toccare questa icona per aprire il menu delle impostazioni avanzate.
- 6 Modalità video** - Far scorrere questa icona verso il basso per passare alla modalità video.
- 7 Scatto di una foto**
- 8 Galleria** - Toccare per visualizzare l'ultima foto acquisita. Consente di accedere alla galleria e di visualizzare le foto salvate dalla modalità fotocamera.

# Fotocamera

## Per scattare una foto

- 1 Aprire l'applicazione **Fotocamera**.
- 2 Tenendo il telefono in posizione orizzontale, puntare l'obiettivo verso il soggetto da ritrarre.
- 3 Premere il pulsante  di acquisizione.




## Una volta scattata, la foto

La foto acquisita viene visualizzata sullo schermo.

**Condividi** Toccare per condividere la foto mediante **Bluetooth, Gmail, Google+, Messaggi e Picasa**.

**Imposta come** Toccare per utilizzare l'immagine come **icona del contatto** oppure **Sfondo**.

**Rinomina** Toccare per modificare il nome della foto acquisita.

-  Toccare per eliminare l'immagine.
-  Toccare per scattare subito un'altra foto. La foto corrente viene salvata.
-  Toccare per visualizzare l'ultima foto acquisita oltre alla galleria.

## Uso delle impostazioni avanzate

Nel mirino toccare  per aprire tutte le opzioni avanzate.

Modificare le impostazioni della fotocamera scorrendo l'elenco. Una volta selezionata l'opzione desiderata, toccare il pulsante **Indietro**.

**ISO** – L'opzione ISO determina la sensibilità del sensore luminoso della fotocamera. La sensibilità della fotocamera è direttamente proporzionale al valore ISO. Questa opzione è utile in condizioni di scarsa luminosità quando non è possibile utilizzare il flash.

**Bilanciamento** – Consente di scegliere tra **Automatica**, **Incandescente**, **Soleggiato**, **Fluorescente** e **Nuvoloso**.

**Effetto colore** – Consente di scegliere un tono di colore per la nuova foto.

**Timer** – L'autoscatto consente di impostare un ritardo dopo la pressione del pulsante di

# Fotocamera

acquisizione. Selezionare **No**, **3 sec**, **5 sec** o **10 sec** Ideale se si desidera includere nella foto anche chi scatta.

**Tono scatto** – Sono disponibili quattro diversi segnali acustici per lo scatto.

**Controllo automatico** – Se si attiva la **Controllo automatico**, viene visualizzata automaticamente la foto appena scattata.

**Tag posizione** – Consente di utilizzare i servizi di posizionamento disponibili sul telefono. Questa funzionalità consente di scattare foto ovunque ci si trovi e di

contrassegnarle con informazioni sulla località. Se si caricano foto contrassegnate in un blog in grado di supportare la funzionalità Info GPS, è possibile visualizzarle utilizzando la mappa.

**NOTA:** questa funzione è disponibile solo quando è attivo il GPS.

**Archiviazione** – Consente di scegliere se salvare le foto nella memoria del telefono o nella memoria esterna.



- Consente di ripristinare tutte le impostazioni predefinite della fotocamera.

**?** - Toccare ogniqualvolta si desidera conoscere il funzionamento di questa funzione. Viene visualizzata una guida rapida.

**SUGGERIMENTO!** Quando si esce dalla fotocamera, alcune impostazioni, come ad esempio bilanciamento del bianco, effetto del colore e timer, tornano ai valori predefiniti. Prima di scattare la foto successiva, verificare le impostazioni.

**SUGGERIMENTO!** Il menu delle impostazioni si trova sopra il mirino; pertanto, quando si modificano i valori relativi al colore o alla qualità dell'immagine, è possibile visualizzare in anteprima le modifiche apportate nel menu delle impostazioni.

## Visualizzazione delle foto salvate

Accedere alle foto salvate in modalità

**Fotocamera.** Toccare , quindi toccare lo schermo. Vengono visualizzati **Presentazione e Menu.**

# Fotocamera

**SUGGERIMENTO!** Premere a sinistra o destra per visualizzare altre foto o video.



- Toccare per visualizzare la presentazione.



- Toccare per condividere o cancellare una foto. Toccare **Altro** per le altre opzioni.

**Dettagli** – Consente di controllare le informazioni sul contenuto.

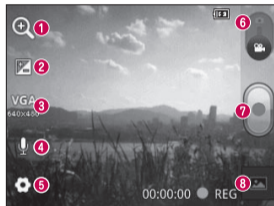
**Imposta come** – Consente di impostare come icona del contatto o come sfondo.

**Ritaglia** – Consente di ritagliare la foto. Spostare il dito sul display per selezionare l'area.

**Ruota** – Consente di eseguire la rotazione verso sinistra o verso destra.

# Videocamera

## Introduzione al mirino



- 1 Zoom** - Consente di ingrandire o ridurre. In alternativa, è possibile utilizzare i tasti volume laterali.
- 2 Luminosità** - Consente di definire e controllare la quantità di luce al momento dell'acquisizione del video. Scorrere l'indicatore di luminosità lungo la barra, verso "-" per diminuire la luminosità del video o verso "+" per aumentarla.
- 3 Dimensione video** - Toccare per impostare le dimensioni (in pixel) del video da registrare.
- 4 Registrazione audio** - scegliere Muto se si desidera registrare un video senza audio.
- 5 Impostazioni** - Toccare questa icona per aprire il menu delle impostazioni avanzate.
- 6 Modalità fotocamera** - Scorrere verso l'alto questa icona per passare alla modalità fotocamera.
- 7 Avvio registrazione**
- 8 Galleria** - Toccare per visualizzare l'ultimo video registrato. Consente di accedere alla galleria e di visualizzare i video salvati senza uscire dalla modalità video.

# Videocamera

## Per riprendere un video

- 1 Scorrere il pulsante della modalità **Fotocamera** verso il basso; l'icona diventa .
- 2 Sul display verrà visualizzato il mirino della videocamera.
- 3 Tenendo il telefono in posizione orizzontale, puntare l'obiettivo verso il soggetto desiderato nel video.
- 4 Premere una volta il pulsante  REC per avviare la registrazione.
- 5 Nella parte inferiore del mirino, viene visualizzato REC, con un timer che mostra la durata del video.

- 6 Toccare  sul display per interrompere la registrazione.




## Dopo l'acquisizione di un video

Sul display, viene visualizzata un'immagine statica che rappresenta il video.

**Riproduci** Toccare per riprodurre il video.

**Condividi** Toccare per condividere il video con **Bluetooth, Gmail, Messaggi e YouTube.**

**Rinomina** Toccare per modificare il nome del video selezionato.

-  Toccare per eliminare il video appena acquisito. Confermare premendo **OK**. Il mirino viene visualizzato nuovamente.
-  Toccare per riprendere subito un altro video. Il video corrente viene salvato.
-  Toccare per visualizzare l'ultimo video acquisito oltre alla galleria.

## Uso delle impostazioni avanzate

Dal mirino, toccare  per accedere alle opzioni avanzate. Per modificare l'impostazione della videocamera, scorrere l'elenco. Una volta selezionata l'opzione desiderata, toccare il pulsante **Indietro**.

**Bilanciamento** – Il bilanciamento del bianco garantisce una resa realistica delle parti bianche nel video. Per consentire alla fotocamera di regolare correttamente il bilanciamento del bianco, potrebbe essere necessario stabilire le condizioni di luminosità. Scegliere tra **Automatico**,

# Videocamera

**Incandescente, Soleggiato, Fluorescente e Nuvoloso.**

**Effetto colore** – Consente di scegliere un tono di colore per la nuova visualizzazione.

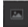
**Controllo automatico** – Mostra automaticamente il video appena registrato.

**Archiviazione** – Consente di scegliere se salvare i video clip nella memoria del telefono o nella memoria esterna.

 - Consente di ripristinare tutte le impostazioni predefinite della videocamera.

 - Toccare ogni volta che si desidera conoscere il funzionamento di questa funzione. Viene visualizzata una guida rapida.

## Per guardare i video salvati

- 1 Nel mirino, toccare .
- 2 La galleria viene visualizzata sullo schermo.
- 3 Toccare il video una volta per spostarlo nella schermata della galleria. Viene avviata automaticamente la riproduzione.

## **Regolazione del volume durante la visualizzazione di un video**

Per regolare il volume di un video durante la riproduzione, utilizzare i tasti Volume sul lato sinistro del telefono.

# Multimedia

## Preloaded App (Applicazioni precaricate)

All'interno dell'icona **Applicazioni** sono disponibili applicazioni utili precaricate. Prima di utilizzare una delle applicazioni è necessario effettuare l'installazione.

**NOTA:** le applicazioni precaricate possono variare in base al software del telefono o al provider di servizi.

## Galleria

Toccare la scheda **Applicazioni** e selezionare **Galleria**. Aprire un elenco di cataloghi in cui sono memorizzati tutti i file multimediali.

## Visualizza

Toccare **Galleria**. Si visualizza la vista Cartella.

Toccare una cartella. Si ritorna alla modalità Visualizza griglia. Se si tocca una foto, viene impostata la modalità Visualizzazione schermo intero.

## Visualizzazione rapida

La **Galleria** di LG-E400 consente la visualizzazione rapida delle foto e dei video. Nella modalità di visualizzazione a griglia trascinare  verso destra per visualizzare la data di acquisizione delle foto, a partire da quella più recente. Se si seleziona una data specifica, tutte le foto acquisite in tale data vengono raggruppate.

## Musica




Il telefono LG-E400 dispone di un lettore musicale integrato che consente di

riprodurre i propri brani preferiti. Per accedere al lettore musicale toccare **Applicazione**, quindi toccare **Musica**.

## Riproduzione di un brano

- 1 Nella schermata iniziale, toccare la scheda **Applicazioni** e selezionare **Musica**.
- 2 Toccare **Brani**.
- 3 Selezionare il brano da riprodurre.
- 4 Toccare  per interrompere la riproduzione.

## Multimedia

- 5 Toccare  per passare al brano successivo
- 6 Toccare  per tornare alla prima parte del brano. Toccare  due volte per tornare al brano precedente.

Per modificare il volume durante l'ascolto di musica, premere il tasto Volume su/giù sul lato sinistro del telefono.

Toccare e tenere premuto un brano dell'elenco. Vengono visualizzate le opzioni **Play, Aggiungi a playlist, Usa come suoneria, Elimina, Dettagli, Condividi e Ricerca.**

**NOTA:** i file di musica sono protetti da copyright in base ai trattati internazionali e alle leggi nazionali in materia.

È pertanto severamente vietato riprodurre o copiare i brani musicali senza autorizzazione o licenza. In alcuni paesi è vietata la duplicazione privata di materiale protetto da copyright. L'utente è tenuto a verificare le leggi nazionali che regolano l'uso di questo tipo di materiale, prima di scaricare o copiare file.

## Trasferimento dei file utilizzando dispositivi di memoria di massa USB

### Per trasferire dei file utilizzando un dispositivo USB:

- 1 Collegare il telefono LG-E400 al PC utilizzando un cavo USB.
- 2 Dall'elenco Modalità di connessione USB che verrà visualizzato, selezionare l'opzione Archivio USB.
- 3 Aprire la cartella della memoria rimovibile sul PC. È possibile visualizzare i contenuti

della memoria di massa con il PC e trasferire i file.

- 4 Copiare i file dal PC alla cartella dell'unità.
- 5 Al termine, selezionare l'opzione "Solo carica" per scollegare il telefono.

## Trasferimento di file musicali/video sul telefono

- 1 Collegare il telefono al PC tramite il cavo USB. Nella schermata iniziale, toccare e trascinare in basso l'area di notifica. Selezionare **USB collegato** > **Attiva archivio USB**, e selezionare

# Multimedia

**Apri la cartella** per visualizzare i file dalla finestra **Disco rimovibile** che viene visualizzata dal PC. Se non è stato installato il driver della piattaforma LG Android sul PC, è necessario impostarlo manualmente. Per ulteriori informazioni, consultare la sezione "Trasferimento dei file utilizzando dispositivi di memoria di massa USB".

- 2 Trasferire file video o musicali dal PC sull'archivio rimovibile del telefono.
  - È possibile copiare o spostare i file dal PC nell'archivio rimovibile del telefono tramite il lettore di schede.

- Se esiste un file video con un file di sottotitoli (file \*.srt con lo stesso nome del file video), posizionarlo nella stessa cartella per visualizzare automaticamente i sottotitoli quando si riproduce il file video.
- Quando si scaricano file musicali o video, è necessario proteggere il copyright. Tenere presente che i file danneggiati o con estensione non valida possono danneggiare il telefono.

## Invio di dati dal telefono tramite Bluetooth

**Invio di dati tramite Bluetooth:** è possibile utilizzare Bluetooth per inviare i dati eseguendo un'applicazione corrispondente anziché dal menu Bluetooth come sui normali telefoni cellulari.

\* **Invio di immagini:** eseguire l'applicazione Galleria e selezionare **Immagine > Menu**. Fare clic su **Condividi**, quindi selezionare **Bluetooth**. Verificare che Bluetooth sia attivo, quindi selezionare **Cerca dispositivi**.

Dall'elenco, scegliere il dispositivo a cui si desidera inviare i dati.

- \* **Esportazione contatti:** eseguire l'applicazione Rubrica. Toccare l'indirizzo verso cui si desidera esportare. Premere il tasto **Menu** e selezionare **Condividi > Bluetooth**. Verificare che Bluetooth sia attivo, quindi selezionare **Cerca dispositivi**. Dall'elenco, scegliere il dispositivo a cui si desidera inviare i dati.
- \* **Invio a una selezione multipla di contatti:** eseguire l'applicazione Rubrica.

## Multimedia

Per selezionare più di un contatto, toccare il tasto **Menu** e toccare **Condividi**.

Selezionare i contatti che si desidera inviare o premere il tasto **Sel. tutto le opzioni** dall'alto > selezionare **Condividi** > **Bluetooth** > **Attiva Bluetooth** e selezionare Cerca dispositivi > Scegliere il dispositivo dall'elenco a cui si desidera inviare i dati.

\* **Connessione all'FTP (solo se il server FTP è supportato su questo telefono):** selezionare **Impostazioni** > **Wireless e reti** > **Impostazioni Bluetooth**.

Selezionare la casella **Rilevabile**; ora è possibile ricercare il telefono da altri dispositivi. Individuare il servizio FTP e collegarsi al server FTP.

- Se si desidera ricercare il telefono da altri dispositivi, accedere a **Impostazioni** > **Wireless e reti** > **Impostazioni Bluetooth**. Selezionare la casella **Rilevabile**. La casella viene deselezionata dopo 120 secondi.

# Utilità

## Impostazione della sveglia

- 1 Nella schermata iniziale, toccare la scheda **Applicazioni** e selezionare **Orologio**.
- 2 Per aggiungere una nuova sveglia, toccare  e selezionare **Aggiungi sveglia**.
- 3 Impostare l'ora per attivare l'allarme. Una volta impostata l'ora, il telefono LG-E400 indica all'utente il tempo rimanente prima dell'attivazione della sveglia.
- 4 Impostare **Ripeti**, **Suoneria** o **Vibrazione** e aggiungere un'etichetta per assegnare un nome alla sveglia. Toccare **Salva**.

**NOTA:** per modificare le impostazioni della sveglia nella schermata di elenco delle sveglie, toccare il tasto **Menu** e selezionare **Impostazioni**. È possibile regolare le seguenti opzioni: **Sveglia in modalità silenziosa**, **Volume sveglia**, **Durata sospensione** e **Funzionamento pulsanti laterali**.

## Uso della calcolatrice

- 1 Nella schermata iniziale, toccare la scheda **Applicazioni** e selezionare **Calcolatrice**.
- 2 Toccare i tasti numerici per immettere i numeri.

## Utilità

- 3 Per calcoli semplici, toccare la funzione necessaria (+, -, x o ÷), seguita da =.
- 4 Per i calcoli più complessi, premere il tasto **Menu** e toccare **Funzioni avanzate**, quindi scegliere tra seno, coseno, tangente, logaritmo e così via.

### Aggiunta di un evento al Calendario

- 1 Nella schermata iniziale, toccare la scheda **Applicazioni** e selezionare **Calendario**.
- 2 Per verificare l'elenco, toccare la data. Toccare e tenere premuto per aggiungere

un nuovo evento, Toccare **Nuovo evento**.

- 3 Toccare **Titolo**, quindi immettere il nome dell'evento. Selezionare la data e immettere l'ora di inizio e di fine dell'evento.
- 4 Toccare anche **Dove** e inserire il luogo.
- 5 Per aggiungere una nota all'evento, toccare **Descrizione** e inserire i dettagli.
- 6 Per ripetere l'allarme, impostare **Ripetizione** e **Promemoria**, se necessario.
- 7 Toccare **Salva** per salvare l'evento nel calendario. Un quadratino colorato contrassegna tutti i giorni del calendario

per i quali sono stati salvati degli eventi. All'ora di inizio dell'evento, viene emesso un segnale acustico per ricordare l'appuntamento.

## Modifica della vista del calendario

- 1 Nella schermata iniziale, toccare la scheda **Applicazioni** e selezionare **Calendario**. Toccare il tasto **Menu**.
- 2 Selezionare la visualizzazione del calendario per un giorno, una settimana o un mese.

## Registratore

Il registratore vocale consente di registrare appunti vocali o altri file audio.

## Registrazione di un suono o di una voce

- 1 Nella schermata iniziale, toccare la scheda **Applicazioni** e selezionare **Registratore**.
- 2 Toccare  per avviare la registrazione.
- 3 Toccare  per terminare la registrazione.

## Utilità

**4** Toccare  per ascoltare la registrazione.

**NOTA:** toccare  per accedere all'album. È possibile ascoltare le registrazioni salvate.

**Avviso:** il tempo di registrazione disponibile potrebbe differire dal tempo reale.

### Invio di una registrazione vocale

- 1** Al termine della registrazione, è possibile inviare l'audio toccando **Menu > Condividi**.
- 2** Scegliere tra **Bluetooth, Gmail, Email, Messaggi**. Quando si seleziona **Gmail**

e **Messaggi**, la registrazione vocale viene aggiunta al messaggio, quindi è possibile scrivere e inviare il messaggio normalmente.

### Polaris Viewer

Polaris Office è una soluzione professionale per dispositivi mobili Office che consente agli utenti di visualizzare in modo semplice diversi tipi di documenti Office, tra cui Word, Excel e PowerPoint, ovunque e in qualsiasi momento, utilizzando dispositivi mobili.

## **Gestione dei file**

Polaris Office offre agli utenti mobili funzioni pratiche di gestione file, quali copia, incolla, ridenominazione ed eliminazione di file e cartelle direttamente sul dispositivo.

## **Visualizzazione dei file**

Gli utenti mobili possono visualizzare facilmente un'ampia varietà di tipi di file, inclusi i documenti Microsoft Office e Adobe PDF, direttamente sul dispositivo mobile. Durante la visualizzazione dei documenti con Polaris Office, gli oggetti e il layout

rimangono inalterati rispetto ai documenti originali.

## **App Manager**

Con App Manager si possono gestire le proprie applicazioni. È possibile per esempio verificare facilmente il numero di applicazioni attualmente in esecuzione e chiudere applicazioni. Inoltre si possono disinstallare le applicazioni in precedenza installate sul dispositivo.




# Il Web

## Browser

Il browser consente di accedere a un meraviglioso e colorato mondo di giochi, musica, notizie, sport, intrattenimento e molto altro direttamente sul telefono cellulare, da qualsiasi luogo e in qualsiasi momento.

**NOTA:** quando si effettua la connessione a questi servizi e si scarica del contenuto, viene applicato un costo aggiuntivo. Verificare le tariffe in base al proprio provider di servizi di rete.

## Utilizzo della barra degli strumenti Web

-  Toccare per tornare indietro di una pagina.
-  Toccare per andare alla pagina successiva rispetto a quella corrente. Questa funzione consente di eseguire l'azione contraria rispetto a quando si preme il tasto **Indietro**, che consente invece di tornare alla pagina precedente.
-  Toccare per visualizzare tutte le finestre aperte.


-  Toccare per aggiungere una nuova finestra
-  Consente di aggiungere/visualizzare segnalibri e visualizzare le opzioni **I più visitati**, **Leggilo dopo** e **Cronologia**.

## Utilizzo delle opzioni

Premere il tasto **Menu** per visualizzare le opzioni.

-  **Leggilo dopo** – Aggiungere la pagina Web corrente in Leggilo dopo.

-  **Aggiungi feed RSS** – Aggiunge la pagina Web corrente ai feed RSS.

-  **Condividi pagina** – Consente di condividere la pagina Web con altri utenti.

-  **Trova nella pagina** – Consente di trovare parti di testo o intere parole nella pagina Web corrente.

-  **Selezione testo** – Consente di copiare parti di testo dalla pagina Web.

-  **Altro**

## Il Web

- **Homepage:** consente di passare alla pagina iniziale.
- **Imposta homepage:** imposta la pagina Web corrente come pagina iniziale.
- **Aggiungi scorciatoia su Home:** aggiunge il collegamento alla pagina Web corrente nella schermata iniziale.
- **Info pagina:** consente di visualizzare le informazioni della pagina Web.
- **Download:** consente di visualizzare la cronologia dei download.
- **Impostazioni:** consente di modificare le impostazioni del browser Web.

**SUGGERIMENTO!** Per tornare alla pagina Web precedente, premere il tasto **Indietro**.

## Impostazioni

Nella schermata iniziale, toccare la scheda **Applicazioni**, quindi scorrere e toccare **Impostazioni**.

### Wireless e reti

In questa sezione è possibile gestire Wi-Fi e Bluetooth. È anche possibile impostare le reti mobili e passare alla modalità aereo.

**Modalità aereo** – Se si imposta la modalità aereo, tutte le connessioni wireless saranno disattivate.

**Wi-Fi** – Toccare per selezionare: consente di attivare la funzione Wi-Fi per connettersi alle reti Wi-Fi disponibili.

**Impostazioni Wi-Fi** – Consente di impostare e gestire i punti di accesso wireless. impostare la notifica della rete o aggiungere la rete Wi-Fi. È possibile accedere alla schermata delle impostazioni Wi-Fi avanzate dalla schermata delle impostazioni Wi-Fi. Toccare il tasto **Menu e Avanzate**.

# Impostazioni

## **SUGGERIMENTO!** Come ottenere l'indirizzo MAC

Per la configurazione di una connessione in alcune reti wireless con filtri MAC, potrebbe essere necessario inserire l'indirizzo MAC del telefono LG-E400 nel router.

È possibile trovare l'indirizzo MAC nella seguente interfaccia utente: toccare **Applicazioni > Impostazioni > Wireless e reti > Impostazioni Wi-Fi**, quindi premere il tasto **Menu**. Quindi selezionare **Avanzate > Indirizzo MAC**.

**Bluetooth** – Toccare per selezionare: consente di attivare la funzione Bluetooth per connettersi ai dispositivi Bluetooth.

**Impostazioni Bluetooth** – Consente di impostare nome e rilevabilità del telefono, nonché la scansione di altri dispositivi. In alternativa, selezionare un elenco di dispositivi Bluetooth precedentemente configurati e quelli rilevati dopo che il telefono ha eseguito l'ultima scansione di dispositivi Bluetooth.

**Tethering/hotspot portat.** – È possibile configurare le impostazioni del tethering USB e dell'hotspot Wi-Fi portatile.

**Impostazioni VPN** – Consente di visualizzare l'elenco di Virtual Private Networks (VPN) precedentemente configurati. È possibile aggiungere diversi tipi di reti VPN.

**Reti mobili** – Consente di impostare le opzioni per il roaming dati, le modalità e gli operatori di rete, i nomi dei punti di accesso (APN) e così via.

## **Impostazioni chiamate**

### **< Numeri selezione fissa >**

Selezionare **Numeri selezione fissa (FDN)** per attivare e compilare un elenco di numeri da chiamare dal telefono. È necessario richiedere il codice PIN2 al proprio operatore. Dal telefono è possibile comporre solo i numeri inclusi nell'elenco dei numeri fissi.

### **< Segreteria >**

**Servizio di segreteria** – Consente di selezionare il servizio di segreteria del gestore.

## Impostazioni

**Impostazioni segreteria** – Se si utilizza il servizio di segreteria del proprio operatore, questa opzione consente di inserire il numero di telefono da utilizzare per ascoltare e gestire i messaggi della segreteria.

### < Altre impostazioni chiamate >

**Messaggi di scuse** – Quando si rifiuta una chiamata, è possibile inviare subito un messaggio utilizzando questa funzione. Questa opzione è utile se è necessario rifiutare una chiamata nel corso di una riunione.

**Deviazione chiamate** – Scegliere se trasferire tutte le chiamate, se trasferirle quando la linea è occupata, quando non c'è risposta o quando non si è raggiungibili.

**Blocco chiamate** – Consente di bloccare le chiamate. Inserire la password di blocco chiamate. Verificare la disponibilità del servizio con l'operatore di rete.

**Rifiuta chiamate** – Consente di impostare la funzione di rifiuto delle chiamate. Scegliere tra **No**, **Elenco rifiutati** o **Rifiuta tutte**.

**Costi chiamate** – Consente di visualizzare le tariffe applicate alle chiamate (questo servizio dipende dalla rete; alcuni operatori non supportano tale funzione).

**Durata chiamate** – Consente di visualizzare la durata di tutte le chiamate effettuate, ricevute e dell'ultima chiamata.

**Altre impostazioni** – Questa opzione consente di modificare le impostazioni descritte di seguito.

**ID chiamante:** consente di scegliere se visualizzare il proprio numero in una chiamata in uscita (questo servizio dipende

dalla rete; alcuni operatori non supportano tale funzione).

**Avviso di chiamata:** Se questa opzione è attivata, il telefono notifica l'arrivo di una chiamata in entrata mentre si è impegnati in un'altra conversazione (dipende dall'operatore di rete).

## Suono

### < Generali >

**Modalità silenziosa** - Consente di disattivare tutti i suoni (incluse le suonerie di chiamata e di notifica) ad eccezione

# Impostazioni

dell'audio proveniente da file musicali, video e da altri allarmi impostati. L'audio dei file multimediali e degli allarmi può essere disattivato all'interno delle relative applicazioni.

**Vibrazione** – Consente di impostare la vibrazione del telefono quando si riceve una chiamata.

**Volume** – Consente di impostare il volume delle suonerie, delle applicazioni multimediali e degli allarmi. E' possibile impostare il volume per le chiamate in arrivo e per le notifiche separatamente.

## < Chiamate ricevute >

**Suoneria telefono** – Consente di impostare la suoneria predefinita delle chiamate in entrata.

## < Notifiche >

**Suoneria notifiche** – Consente di impostare la suoneria predefinita delle notifiche.

## < Commenti >

**Toni udibili al tocco** – Consente di impostare la riproduzione dei toni del telefono quando si utilizza la tastiera per comporre i numeri.

**Selezione sonora** – Consente di impostare la riproduzione audio del telefono quando si toccano pulsanti, icone e altri elementi visualizzati che si attivano al tocco.

**Suoni di blocco schermo** – Consente di impostare la riproduzione audio del telefono quando si blocca e si sblocca la tastiera.

## Display

**Luminosità** – Consente di regolare la luminosità dello schermo.

**Rotazione automatica** – consente di passare all'orientamento automaticamente quando si ruota il telefono.

**Animazione** – Consente di visualizzare un'animazione.

**Timeout schermo** – consente di impostare l'ora per il timeout dello schermo.

## Posizione e protezione

**Usa reti wireless** – Se si seleziona l'opzione **Usa reti wireless**, il telefono determina la posizione approssimativa dell'utente utilizzando le reti mobili e Wi-Fi. Quando si seleziona questa opzione, viene richiesto di fornire l'autorizzazione a Google per l'uso della posizione dell'utente durante la fornitura di questi servizi.

## Impostazioni

**Utilizza satelliti GPS** – Se si seleziona l'opzione **Utilizza satelliti GPS**, il telefono determina l'indirizzo della posizione in cui si trova l'utente.

**Imposta blocco schermo** – Consente di impostare una sequenza di sblocco per proteggere il telefono. Vengono visualizzate una serie di schermate che consentono di creare una sequenza di sblocco. È possibile impostare il **PIN** o la password invece di una **Sequenza** oppure non effettuare **Nessuno**. Quando si accende il telefono o si riattiva

lo schermo, viene richiesto di inserire la sequenza per sbloccare lo schermo.

**Impostazioni blocco SIM** – Consente di impostare il blocco della scheda SIM o modificare il PIN della SIM.

**Password visibili** – selezionare per visualizzare le password durante la digitazione o deselezionare per nascondere le password durante la digitazione.

**Seleziona gli amministratori dispositivo** – Consente di aggiungere uno o più amministratori.

**Usa credenziali protezione** – Consente di accedere ai certificati di protezione.

**Installa da scheda SD** – Consente di scegliere di installare certificati crittografati da una scheda SD.

**Imposta password** – Consente di impostare o modificare la password per l'archivio delle credenziali.

**Cancella archivio** – Consente di cancellare le credenziali per tutti i contenuti e reimpostare la password.

## Applicazioni

È possibile gestire le applicazioni e impostare i collegamenti per l'avvio rapido.

**Origini sconosciute** – Impostazione predefinita per installare le applicazioni non Market.

**Gestisci applicazioni** – Consente di gestire e rimuovere le applicazioni installate.

**Servizi in esecuzione** – Consente di verificare i servizi attualmente in esecuzione.

**Utilizzo batteria** – Consente di visualizzare la memoria utilizzata dalle applicazioni.

# Impostazioni

**Utilizzo batteria** – Consente di visualizzare le applicazioni che utilizzano la batteria.

**Sviluppo** – Consente di impostare le opzioni per lo sviluppo dell'applicazione.

## Account e sincronizzazione

### <Impostazioni generali sincronizzazione>

**Dati in background** – Consente alle applicazioni di sincronizzare i dati in background, indipendentemente se vengono utilizzate o meno in modo attivo. Deselezionando questa opzione, è possibile ridurre il consumo di energia e limitare

l'utilizzo dei dati, senza tuttavia eliminarlo del tutto.

**Sincronizz. automatica** – Consente alle applicazioni di sincronizzare, inviare e ricevere dati in base alla propria pianificazione.

### < Gestisci account >

Indica tutti gli account Google e gli altri account aggiunti al telefono.

Se si aggiunge un account in questa schermata, la relativa schermata si apre.

## Privacy

È possibile modificare le impostazioni per la gestione di dati e impostazioni.

- **Backup dei miei dati:** impostare questa opzione per eseguire il backup delle impostazioni e dei dati dell'applicazione sul server di Google.
- **Ripristino automatico:** impostare questa opzione per ripristinare le impostazioni e i dati dell'applicazione durante la reinstallazione delle applicazioni sul dispositivo in uso.

- **Ripristino dati di fabbrica:** consente di ripristinare le impostazioni predefinite di fabbrica ed eliminare tutti i dati. Se si ripristina il telefono in questa modalità, verrà richiesto di reinserire le stesse informazioni immesse durante il primo avvio di Android.

## Archiviazione

### < Memoria interna >

Controlla lo spazio totale disponibile di memoria interna. Toccare **Cancella la memoria interna** per eliminare tutti i dati presenti nella memoria interna.

# Impostazioni

## < Scheda SD >

Controllare lo spazio totale disponibile sulla scheda SD. Toccare **Smonta scheda SD** per una rimozione sicura. **Cancella scheda SD** se si desidera cancellare tutti i dati dalla scheda SD.

## < Memoria sistema >

Verifica lo spazio disponibile.

## Lingua e tastiera

Impostare la lingua e l'area geografica locale nonché le impostazioni della tastiera.

## Impostazioni vocali

### < Comandi vocali >

**Riconoscimento vocale** – Utilizzare le **Riconoscimento vocale** per configurare la funzionalità per la voce in entrata di Android.

- **Lingua:** apre una schermata in cui è possibile impostare la lingua da utilizzare per l'inserimento vocale del testo.
- **SafeSearch:** apre una finestra di dialogo in cui è possibile specificare se si desidera che la funzione filtro SafeSearch di Google blocchi alcuni risultati durante la ricerca.

- **Blocca parole offensive:** se non selezionato, il riconoscimento vocale di Google riconoscerà e trascriverà parole inserite vocalmente e considerate offensive. Se selezionato, il riconoscimento vocale Google sostituirà queste parole con il simbolo cancelletto (\*).

#### < impostazioni vocali in uscita >

**Impostazioni di sintesi vocale** – Utilizzare **Impostazioni di sintesi vocale** per configurare il sintetizzatore vocale di Android per le applicazioni che utilizzano tale funzione.

**NOTA:** se non si dispone di dati di sintesi vocale installati, è disponibile soltanto l'opzione **Installa dati vocali**.

- **Ascolta un esempio:** Riproduce un breve esempio della sintesi vocale utilizzando le impostazioni correnti.
- **Usa sempre le mie impostazioni:** selezionando questa funzione è possibile utilizzare le impostazioni sulla schermata in sostituzione alle impostazioni del sintetizzatore vocale disponibili da altre impostazioni.

## Impostazioni

- **Motore predefinito:** consente di aprire una finestra di dialogo in cui impostare l'applicazione di sintesi vocale che si desidera utilizzare nel caso di più applicazioni installate.
- **Installa dati vocali:** se sul telefono non sono installati dati di sintesi vocale, questa funzione consente di collegarsi a Android Market guidando l'utente nel processo di download e di installazione dei dati. Questa impostazione non è disponibile nel caso di dati già installati.
- **Velocità voce:** consente di aprire una finestra di dialogo in cui è possibile selezionare la velocità di riproduzione del sintetizzatore.
- **Lingua:** consente di aprire una finestra di dialogo da cui selezionare la lingua del testo da far riprodurre al sintetizzatore. Questa funzione è particolarmente utile se utilizzata in combinazione con la funzione **Usa sempre le mie impostazioni**, in quanto garantisce che il testo venga riprodotto correttamente dalle varie applicazioni.

- **Pico TTS:** consente di configurare le impostazioni **Pico TTS**.

## Accesso facilitato

Utilizzare le impostazioni di **Accesso facilitato** per configurare i plug-in di accesso facilitato installati nel telefono.

**NOTA:** richiede plug-in aggiuntivi.

## Connettività

**Modalità di connessione predefinita** – consente di impostare la modalità desiderata (**Solo carica, Archivio USB, Software PC o Tethering USB**).

**Chiedi sempre** – selezionare questa casella di controllo se non si desidera visualizzare la finestra a comparsa della modalità di connessione USB quando viene collegato un cavo USB.

**Connessione Wi-Fi** – selezionare questa casella di controllo per utilizzare LG PC Suite con la connessione Wi-Fi. Nota: la rete Wi-Fi deve essere collegata per LG PC Suite tramite la connessione Wi-Fi nelle impostazioni **Wireless e reti**.

# Impostazioni

## Data e ora

Utilizzare le impostazioni **Data e ora** per impostare i riferimenti per la modalità di visualizzazione delle date. È inoltre possibile utilizzare queste impostazioni per impostare l'ora e il fuso orario invece di ottenere l'ora corrente dalla rete mobile.

## Info sul telefono

Consente di visualizzare le informazioni legali e controllare lo stato del telefono e la relativa versione software.

# Aggiornamento software

## Aggiornamento software del telefono

### Aggiornamento software per telefono cellulare LG tramite Internet

Per ulteriori informazioni sull'uso di questa funzione, visitare il sito Web <http://update.lgmobile.com> oppure <http://www.lg.com/common/index.jsp> → selezionare il Paese e la lingua.

Questa funzione consente di aggiornare il firmware del telefono comodamente da Internet con la versione più recente disponibile senza doversi recare in un centro

servizi. Questa funzione sarà disponibile soltanto se e quando LG rilascerà la versione più recente del firmware per il proprio dispositivo.

L'aggiornamento del firmware per telefono cellulare richiede la massima attenzione da parte dell'utente per tutta la durata della procedura, pertanto si consiglia di controllare tutte le istruzioni e le note visualizzate a ogni passaggio prima di procedere. La rimozione del cavo dati USB o della batteria durante la procedura di aggiornamento potrebbe danneggiare gravemente il telefono cellulare.

## Aggiornamento software

**NOTA:** LG si riserva il diritto, a sua discrezione, di rendere disponibili gli aggiornamenti del firmware solo per i modelli selezionati e non garantisce che sia resa disponibile la versione più recente del firmware per tutti i modelli di dispositivo.

### **Aggiornamento software per telefono cellulare LG tramite Over-the-Air (OTA)**

Questa funzione consente di aggiornare il firmware del telefono con la versione più recente disponibile comodamente con la tecnologia Over-the-Air (OTA) senza collegare il cavo dati USB. Questa funzione

sarà disponibile soltanto se e quando LG rilascerà la versione più recente del firmware per il proprio dispositivo.

Prima di tutto, verificare la versione software del telefono: **Impostazioni > Info sul telefono > Aggiornamento software > Controlla aggiornamenti.**

È anche possibile ritardare l'aggiornamento di 1 ora, 4 ore, 8 ore o 24 ore. In questo caso, l'applicazione notifica che è necessario effettuare l'aggiornamento quando il tempo è scaduto. È possibile riorganizzare un aggiornamento manualmente.

**NOTA:** questa funzione dipende dall'operatore di rete, dall'area geografica o dal Paese.

## DivX Mobile **DIVX**

**INFORMAZIONI SUI VIDEO DIVX:** DivX® è un formato video digitale creato da DivX, LLC, una filiale di Rovi Corporation. Questo telefono è un dispositivo ufficiale DivX Certified® in grado di riprodurre video DivX. Per ulteriori informazioni e per gli strumenti software per la conversione dei file in video DivX, visitare il sito Web [divx.com](http://divx.com).

## **INFORMAZIONI SUI VIDEO VOD DIVX:**

questo dispositivo con marchio DivX Certified® deve essere registrato per poter riprodurre i filmati VOD (Video-on-Demand) DivX acquistati. Per ottenere il codice di registrazione, individuare la sezione relativa a VOD DivX nel menu di impostazione del dispositivo. Per ulteriori informazioni sulla procedura di registrazione, visitare il sito Web [vod.divx.com](http://vod.divx.com).

**DivX Certified® per la riproduzione di video DivX® fino al formato 320x240.**

## Aggiornamento software

DivX<sup>®</sup>, DivX Certified<sup>®</sup> e i logo associati sono marchi registrati di Rovi Corporation o delle relative filiali e sono utilizzati su licenza.

### Avviso:

#### Software Open Source

Per ottenere il codice sorgente corrispondente in GPL, LGPL, MPL e altre licenze open source, visitare il sito Web <http://opensource.lge.com/>

Tutti i termini di licenza, le dichiarazioni di responsabilità e gli avvisi di riferimento sono disponibili per il download con il codice sorgente.

# Accessori

Di seguito sono riportati gli accessori disponibili per il telefono LG-E400. **Gli articoli descritti di seguito potrebbero essere opzionali.**

**Caricabatterie da viaggio**



**Batteria**



**Cavo dati**

Consente di collegare il telefono LG-E400 al PC.



**Guida per l'utente**



Fornisce ulteriori informazioni sul telefono LG-E400.

**NOTA:**

- Si raccomanda di utilizzare solo accessori opzionali prodotti da LG.
- L'uso di accessori non autorizzati potrebbe rendere nulla la garanzia.
- Gli accessori sono diversi a seconda dei Paesi.

## Dati tecnici

### Temperature di utilizzo

**Max:** 55 °C (scaricamento), 45 °C (caricamento)

**Min:** -10 °C

## Risoluzione dei problemi

Questo capitolo descrive alcuni problemi che potrebbero verificarsi durante l'uso del telefono. Alcuni di questi richiedono l'intervento da parte del provider di servizi, ma la maggior parte può essere risolta facilmente dall'utente.

Messaggio	Possibili cause	Possibili misure correttive
Errore SIM	Non vi è alcuna scheda SIM inserita nel telefono oppure è stata inserita in modo errato.	Accertarsi che la scheda SIM sia inserita in modo corretto.

## Risoluzione dei problemi

Messaggio	Possibili cause	Possibili misure correttive
Nessuna connessione di rete/ rete non stabile	Il segnale è debole o ci si trova fuori dalla rete del gestore. L'operatore ha applicato nuovi servizi.	Spostarsi verso una finestra o all'esterno. Controllare la mappa di copertura dell'operatore di rete. Verificare se la scheda SIM risale a più di 6-12 mesi prima. Se questo si verifica, cambiare la SIM nella succursale più vicina del proprio provider di servizi. Rivolgersi al proprio operatore.
I codici non corrispondono	Per modificare un codice di sicurezza, è necessario confermare il nuovo codice inserendolo nuovamente. I due codici immessi non corrispondono.	Se non si ricorda il codice, contattare il provider di servizi.

Messaggio	Possibili cause	Possibili misure correttive
Impossibile impostare qualsiasi applicazione	Non è supportata dal gestore dei servizi o è necessario eseguire la registrazione.	Rivolgersi al proprio operatore.
Chiamate non disponibili	Errore di composizione Nuova scheda SIM inserita. Credito sim card prepagata esaurito.	Nuova rete non autorizzata. Verificare eventuali nuove restrizioni. Rivolgersi al provider di servizi o ricaricare la SIM card.

## Risoluzione dei problemi

Messaggio	Possibili cause	Possibili misure correttive
Impossibile accendere il telefono	Il tasto On/Off non è stato premuto abbastanza a lungo. La batteria è scarica. I contatti della batteria sono ossidati.	Premere il tasto On/Off per almeno due secondi. Caricare la batteria. Controllare l'indicatore di carica sul display. Pulire i contatti della batteria.

Messaggio	Possibili cause	Possibili misure correttive
Errore di ricarica	<p>La batteria è scarica.</p> <p>La temperatura esterna è troppo alta o troppo bassa.</p> <p>Problema di contatto</p> <p>Nessuna alimentazione</p> <p>Caricabatterie difettoso</p> <p>Caricabatterie errato</p> <p>Batteria difettosa</p>	<p>Caricare la batteria.</p> <p>Verificare che la carica avvenga in condizioni di temperatura normali.</p> <p>Verificare il caricabatterie e il collegamento al telefono. Controllare i contatti della batteria e pulirli, se necessario.</p> <p>Inserire il caricabatterie in un'altra presa.</p> <p>Se il caricabatterie non si scalda, sostituirlo.</p> <p>Utilizzare solo accessori LG originali.</p> <p>Sostituire la batteria.</p>
Numero non valido	La funzione <b>Numeri</b> selezione fissa è attiva.	Controllare il menu <b>Impostazioni</b> e disattivare la funzione.

## Risoluzione dei problemi

Messaggio	Possibili cause	Possibili misure correttive
Impossibile ricevere/ inviare SMS e immagini	Memoria piena	Eliminare alcuni messaggi dal telefono.
I file non si aprono	Formato file non supportato	Controllare che il formato del file sia supportato.
Scheda SD non funzionante	Supportato solo il file system FAT 16, FAT32.	Controllare il file system della scheda SD tramite il lettore di schede oppure formattare la scheda SD utilizzando il telefono.

Messaggio	Possibili cause	Possibili misure correttive
Lo schermo non si accende quando si riceve una chiamata.	Problema al sensore di prossimità	Se si utilizza del nastro o una custodia protettiva, verificare che l'area intorno al sensore di prossimità sia coperta e pulita.
Audio assente	Modalità vibrazione	Controllare lo stato delle impostazioni del menu per l'audio per accertarsi di non essere in modalità Vibrazione o Silenziosa.
Riaggancia o blocca	Problema con il software intermittente	Rimuovere la batteria, inserirla di nuovo e accendere il telefono. Provare a effettuare un aggiornamento software tramite il sito WEB.

## Risoluzione dei problemi

Messaggio	Possibili cause	Possibili misure correttive
Il telefono è bloccato e non funziona.	Errore temporaneo del software	<ol style="list-style-type: none"><li data-bbox="729 252 1072 288">1. Spegnerne il dispositivo.</li><li data-bbox="729 314 1219 350">2. Rimuovere il coperchio posteriore.</li><li data-bbox="729 377 1260 412">3. Rimuovere e riposizionare la batteria.</li><li data-bbox="729 439 1219 474">4. Ricollocare il coperchio posteriore.</li><li data-bbox="729 501 1077 536">5. Riaccendere il telefono.</li></ol>

### **Wi-Fi (WLAN)**

Il presente apparecchio può essere utilizzato in tutti i Paesi europei.

La rete WLAN può essere utilizzata nell'UE senza restrizioni in ambienti chiusi, ma non può essere utilizzata all'aperto in Francia, Russia e Ucraina.

## CUSTOMER CARE

 **199600044**

Per conoscere gli orari di apertura e i relativi costi ti invitiamo a visitare il sito di LG Italia [www.lg.com/it](http://www.lg.com/it)



**CE 0168** 