

Manuel d'utilisation

MONITEUR IPS LED **(MONITEUR LCD À RÉTROÉCLAIRAGE LED)**

Veuillez lire attentivement les informations relatives à la sécurité avant d'utiliser le produit.

Liste des modèles de moniteurs IPS LED (le moniteur LCD à rétroéclairage LED)

29EA93

29EB93

SOMMAIRE

3 LICENCE

4 ASSEMBLAGE ET PRÉPARATION

- 4 Contenu de l'emballage
- 5 Description des composants et des boutons
- 7 Déplacer et soulever le moniteur
- 7 Installation du moniteur
- 7 - Assemblage de la base du support
- 9 - Retrait de la base du support
- 11 - Installation sur une table
- 12 - Réglage de la hauteur du support
- 13 - Réglage de l'inclinaison
- 14 - Rangement des câbles
- 15 - Utilisation du verrou Kensington
- 15 - Installation du support mural
- 16 - Installation sur un mur

17 UTILISATION DU MONITEUR

- 17 Connexion à un PC
- 17 - Connexion DVI
- 18 - Connexion du port d'affichage
- 19 - Connexion HDMI
- 20 Connexion aux périphériques AV
- 20 - Connexion HDMI
- 21 Connexion aux périphériques externes
- 21 - Connexion (MHL) à un smartphone
- 22 - Connexion au PC par câble USB
- 23 - Connexion au port pour casque

24 INSTALLATION DU PILOTE TUSB3410

25 INSTALLATION DE TRUE COLOR FINDER

27 INSTALLATION SCREEN SPLIT

29 CONFIGURATION UTILISATEUR

- 29 Activation du menu principal
- 30 Configuration utilisateur
- 30 - Paramètres du menu
- 31 - Paramètres de format
- 32 - Fonction Paramètres
- 33 - Paramètres PIP
- 34 - Image
- 35 - Couleur
- 36 - Paramètres

37 DÉPANNAGE

39 SPÉCIFICATIONS

- 40 Mode de réglage d'usine (Mode prédéfini, avec ports d'affichage DVI-D/HDMI/PC)
- 40 Durée HDMI/MHL (vidéo)
- 40 Voyant lumineux

41 POSTURE À ADOPTER

- 41 Posture correcte à adopter pour utiliser le moniteur.

LICENCE

Chaque modèle dispose de licences différentes. Visitez le site <http://www.lg.com> pour plus d'informations sur la licence.



Les termes HDMI et High-Definition Multimedia Interface et le logo HDMI sont des marques commerciales ou des marques déposées de HDMI Licensing LLC aux Etats Unis et dans d'autres pays.

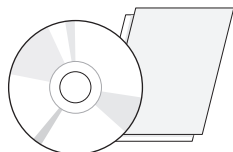


VESA, le logo VESA, le logo Display Port Compliance et le logo Display Port Compliance pour les sources Dual-mode sont des marques déposées de Video Electronics Standards Association.

ASSEMBLAGE ET PRÉPARATION

Contenu de l'emballage

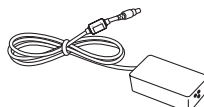
Veuillez vérifier que tous les éléments sont bien présents dans l'emballage avant d'utiliser le produit. S'il manque des éléments, contactez le revendeur auprès duquel vous avez acheté le produit. Notez bien que le produit et les éléments qui l'accompagnent peuvent avoir un aspect différent de ceux de l'illustration.



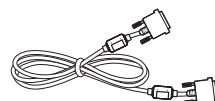
**Guide de l'utilisateur/
Carte**



**Cordon
d'alimentation**



Adaptateur ca/cc



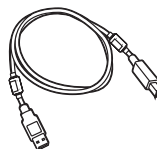
Double câble DVI-D



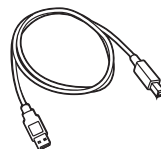
Câble de signal MHL



Câble audio



ou



Câble USB 3.0 de type A-B



Serre-câbles



Deux vis

29EA93



Base du support

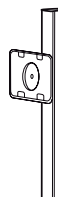


Cache de vis

29EB93



Base du support



Corps du support



ATTENTION

- Veillez à toujours utiliser des composants de la marque afin d'assurer la sécurité et les performances du produit.
- La garantie du produit ne couvre pas les dommages ou les blessures causés par l'utilisation de composants contrefaits.

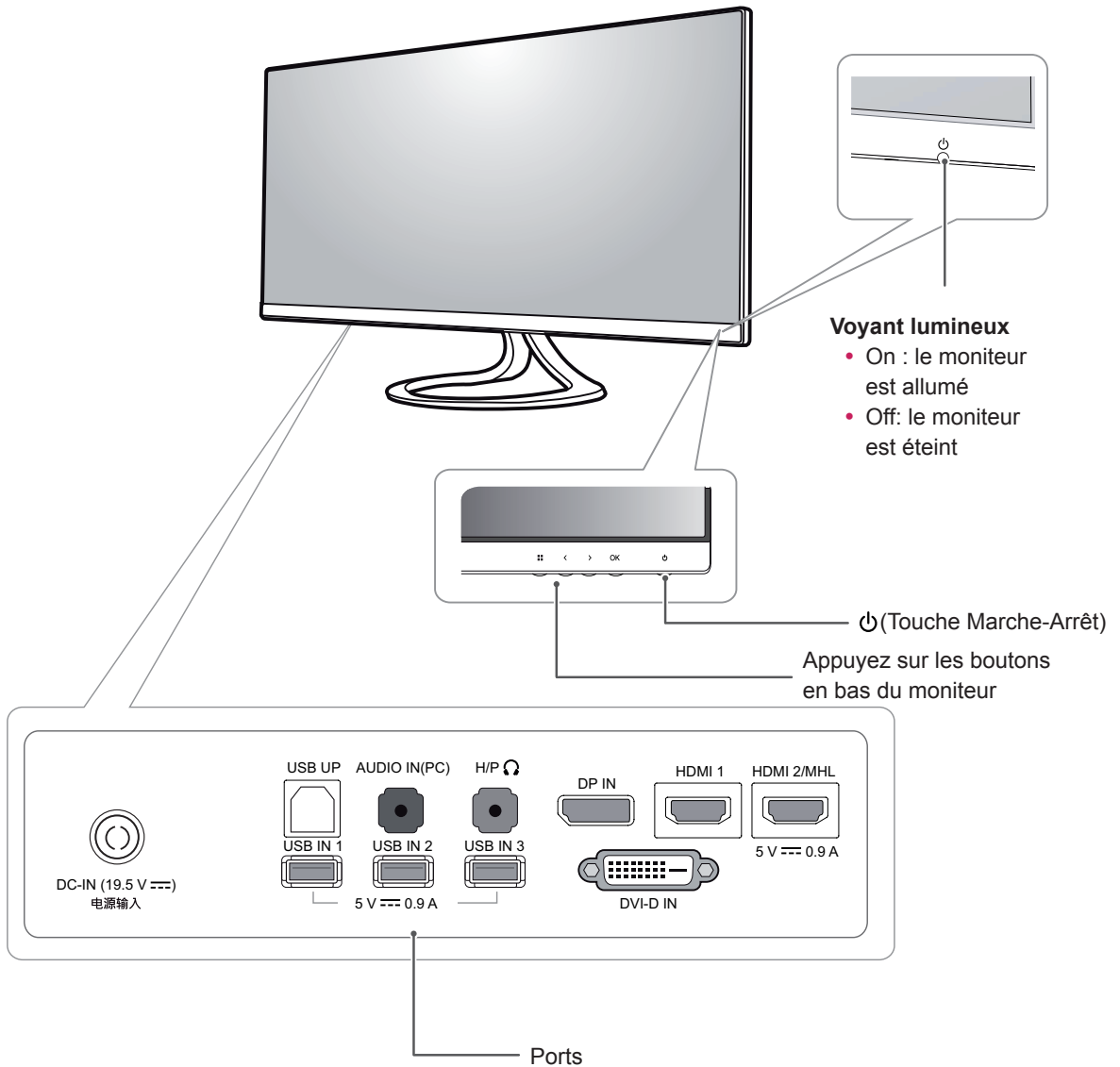


REMARQUE

- Notez bien que les éléments qui accompagnent le produit peuvent avoir un aspect différent de celui de l'illustration.
- Toutes les informations et spécifications contenues dans ce manuel sont sujettes à modification sans préavis, en vue d'améliorer les performances du produit.
- Pour l'achat d'accessoires en option, adressez-vous à un magasin de matériel électronique, rendez-vous sur un site d'achat en ligne ou contactez le revendeur auprès duquel vous avez acheté ce produit.

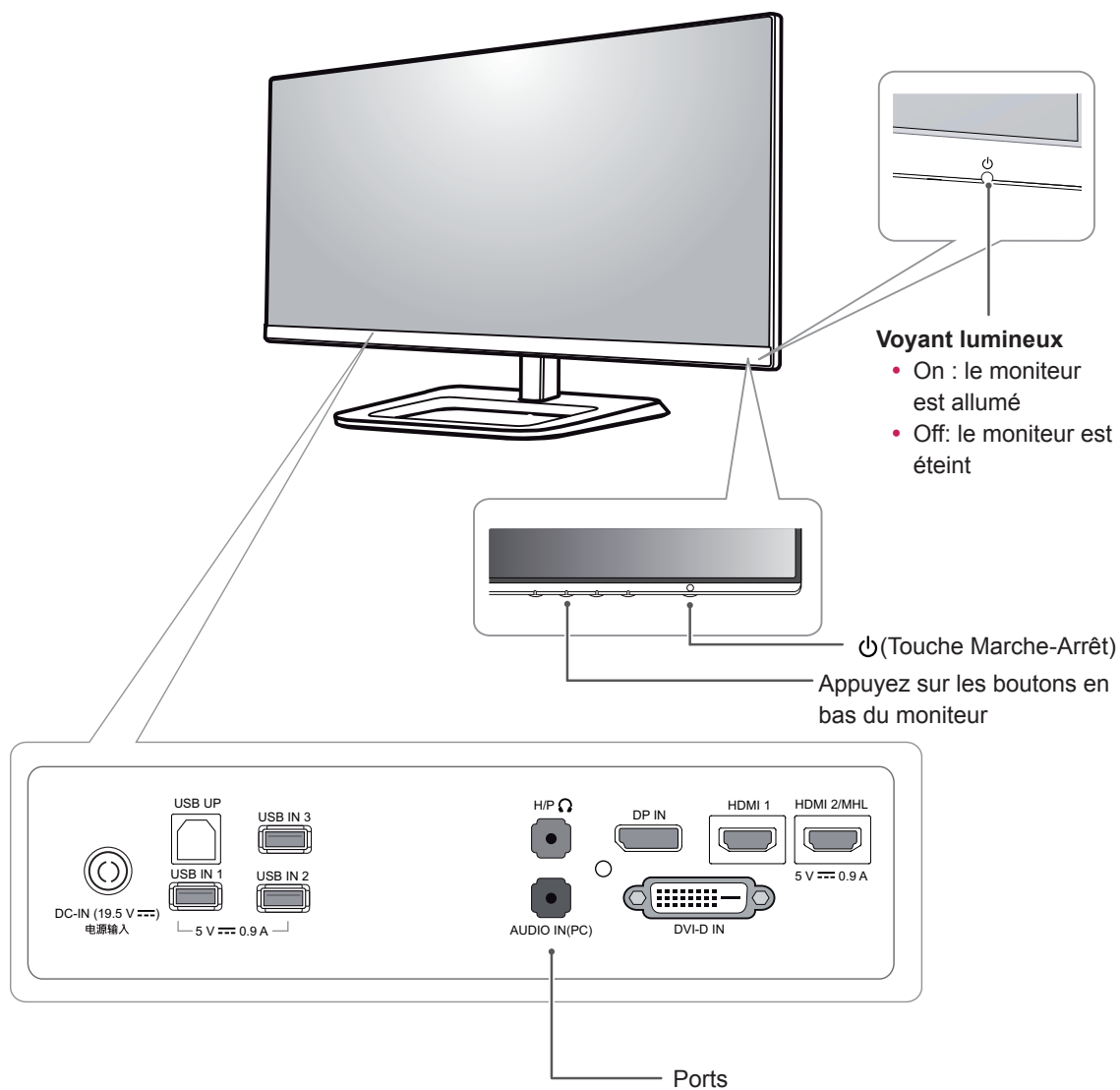
Description des composants et des boutons

29EA93



29EB93

FRANÇAIS



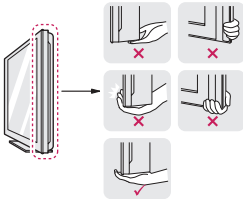
Déplacer et soulever le moniteur

Si vous souhaitez déplacer ou soulever le moniteur, suivez ces instructions pour éviter de le rayer ou de l'endommager le moniteur et afin d'assurer un déplacement sans danger, quelle que soit sa forme ou sa taille.



ATTENTION

- Dans la mesure du possible, évitez de toucher l'écran du moniteur. Vous risqueriez d'endommager l'écran ou des pixels permettant de composer l'image.
- Il est recommandé de conserver le moniteur dans sa boîte ou son emballage d'origine avant d'essayer de le déplacer.
- Avant de déplacer ou de soulever le moniteur, déconnectez le cordon d'alimentation et tous les câbles.
- Maintenez fermement le moniteur par le haut et le bas du cadre. Ne tenez pas le panneau.



- Lorsque vous tenez le moniteur, orientez l'écran à l'opposé de vous pour éviter de le rayer.



- Lorsque vous déplacez le moniteur, évitez tout choc violent ou toute vibration sur le produit.
- Lorsque vous déplacez le moniteur, maintenez-le à la verticale, ne le tournez jamais latéralement et ne l'inclinez pas sur le côté.

Installation du moniteur

Assemblage de la base du support

29EA93

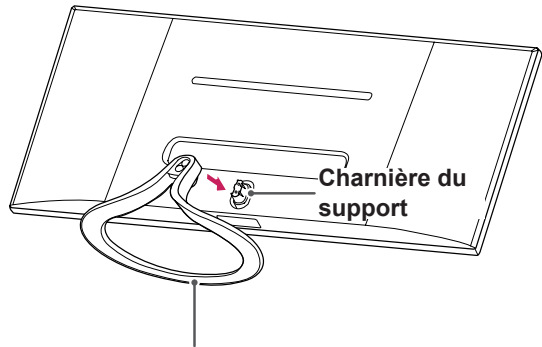
- 1 Placez le moniteur à plat, l'écran tourné vers le bas.



ATTENTION

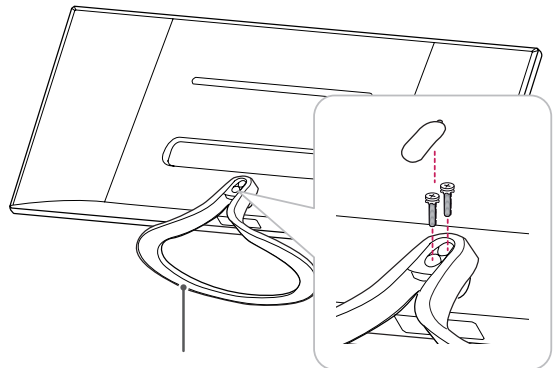
- Pour protéger l'écran et éviter de le rayer, couvrez la surface avec un chiffon doux.

- 2 Vérifiez l'**orientation (avant et arrière)** de la **base du support** et fixez celle-ci à la **charnière du support**, comme indiqué sur l'illustration.



Base du support

- 3 Serrez deux vis à l'arrière de la base du support et repositionnez le cache des vis.



Base du support

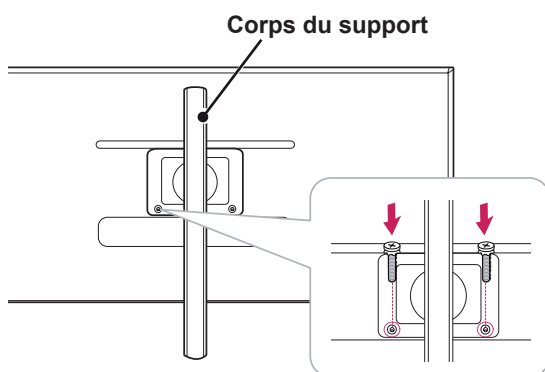
29EB93

- 1 Placez le moniteur à plat, l'écran tourné vers le bas.

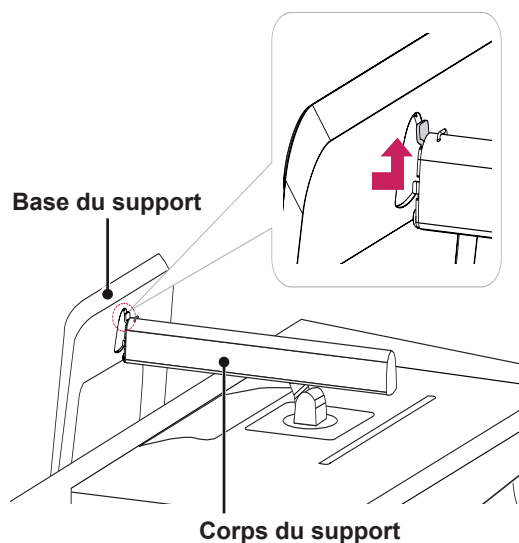
**ATTENTION**

- Pour protéger l'écran et éviter de le rayer, couvrez la surface avec un chiffon doux.

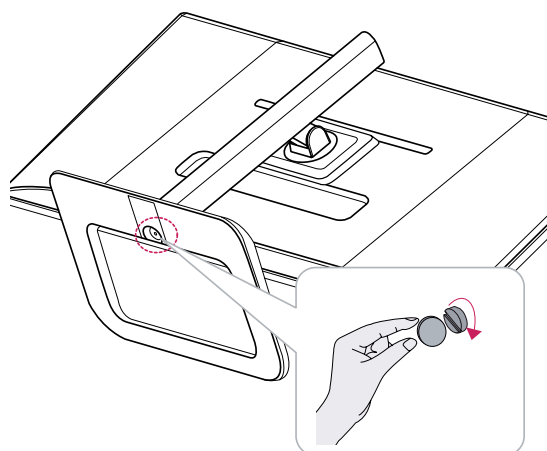
- 2 Assemblez le **pied du support** et le moniteur en alignant les trous pour les vis de fixation. Serrez deux vis de fixation afin de sécuriser le **pied du support** et le moniteur ensemble.



- 3 Assemblez la base du support avec le corps du support.



- 4 Sécurisez l'installation en tournant la tête de la vis vers la droite à l'aide d'une pièce.



Retrait de la base du support

29EA93

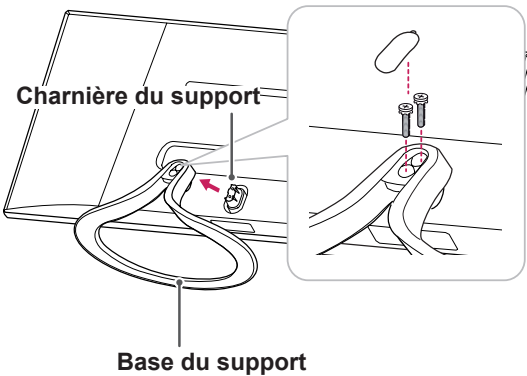
- 1 Placez le moniteur à plat, l'écran tourné vers le bas.



ATTENTION

- Pour protéger l'écran et éviter de le rayer, couvrez la surface avec un chiffon doux.

- 2 Retirez le cache des vis à l'arrière de la base du support et utilisez un tournevis pour retirer les deux vis.
Séparez la **base du support** de la **charnière du support** comme indiqué sur l'illustration.



ATTENTION

- L'aspect réel des composants peut différer des illustrations.
- Portez toujours le moniteur sans le retourner à l'envers. Dans le cas contraire, il risquerait de se séparer du support et de tomber, ce qui peut l'endommager ou vous blesser.
- Pour éviter d'endommager l'écran lorsque vous soulevez ou déplacez le moniteur, posez vos mains uniquement sur le support ou sur le cadre en matière plastique. Cette précaution évite d'exercer une pression inutile sur l'écran.

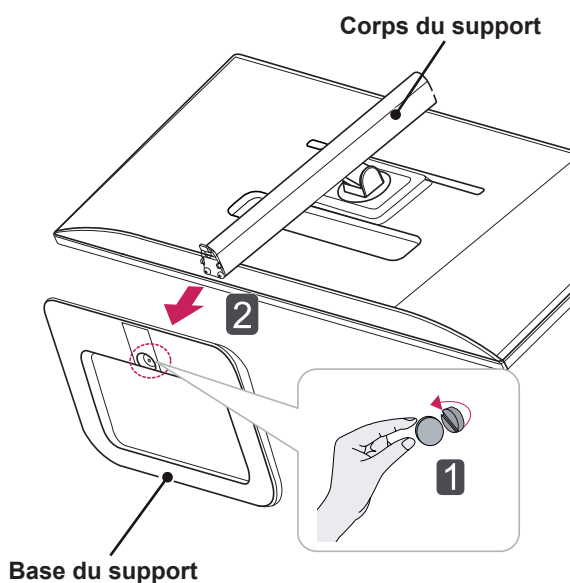
29EB93

- 1 Placez le moniteur à plat, l'écran tourné vers le bas.

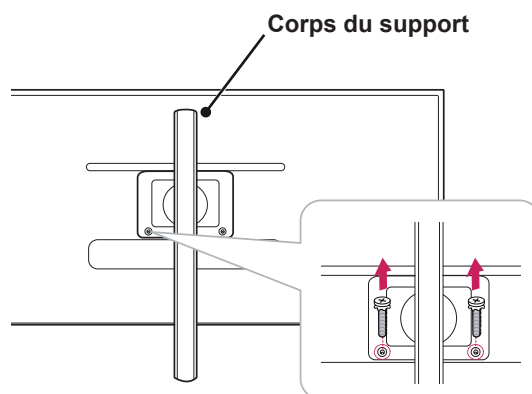
**ATTENTION**

- Pour protéger l'écran et éviter de le rayer, couvrez la surface avec un chiffon doux.

- 2 1 Serrez la vis vers la gauche à l'aide d'une pièce de monnaie.
2 Détachez la **base du support**.



- 3 Retirez les deux vis du pied du support.

**ATTENTION**

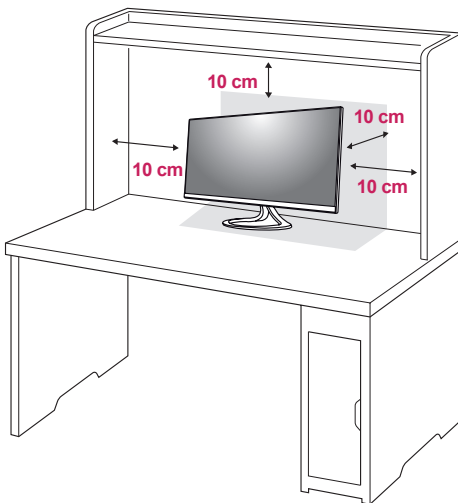
- L'aspect réel des composants peut différer des illustrations.
- Portez toujours le moniteur sans le retourner à l'envers. Dans le cas contraire, il risquerait de se séparer du support et de tomber, ce qui peut l'endommager ou vous blesser.
- Pour éviter d'endommager l'écran lorsque vous soulevez ou déplacez le moniteur, posez vos mains uniquement sur le support ou sur le cadre en matière plastique. Cette précaution évite d'exercer une pression inutile sur l'écran.

Installation sur une table

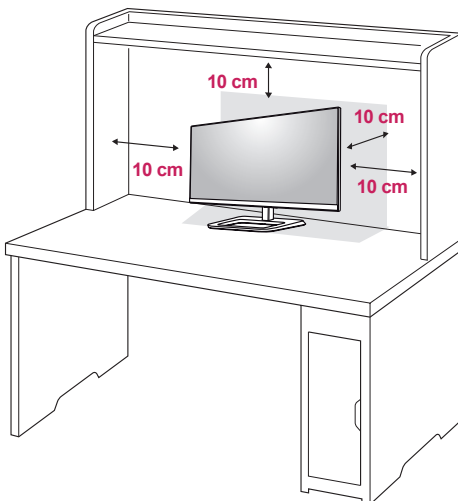
- 1 Soulevez le moniteur et installez-le à la verticale sur la table.

Laissez une distance d'au moins **10 cm** entre le moniteur et le mur pour assurer une ventilation correcte.

29EA93

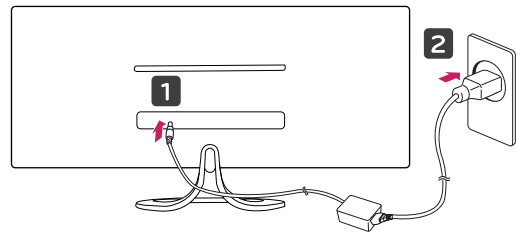


29EB93

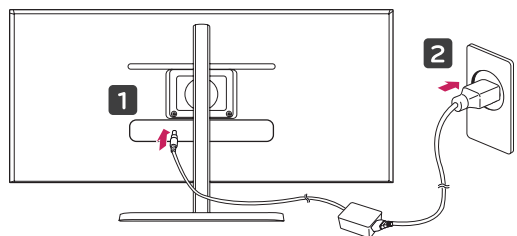



- 2 Connectez l'adaptateur au moniteur, puis branchez le cordon d'alimentation à la prise murale.

29EA93



29EB93



- 3 Appuyez sur le bouton  (Marche-Arrêt), situé en bas du moniteur pour l'allumer.



ATTENTION

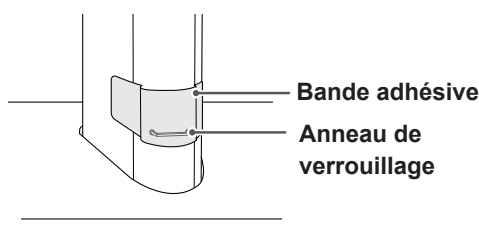
- Débranchez toujours le cordon d'alimentation avant de déplacer ou d'installer le moniteur, afin d'éviter tout risque d'électrocution.

Réglage de la hauteur du support

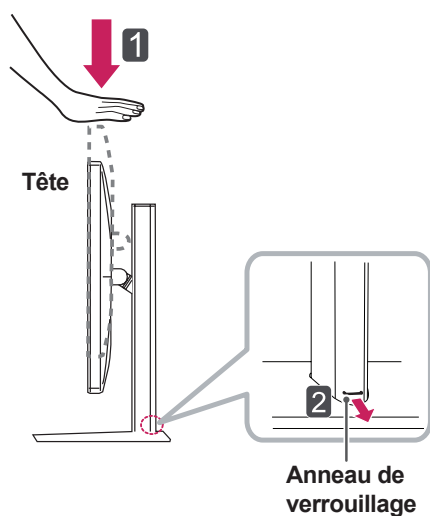
29EB93

- 1 Placez le moniteur monté sur la base du support en position verticale.
- 2 Décollez la **bande adhésive** fixée sur la partie inférieure à l'arrière du **pied du support**, puis retirez l'**anneau de verrouillage**.

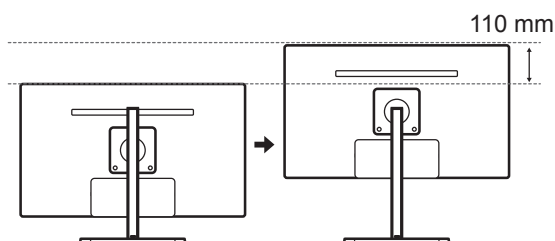
Pied du support



- 3 Appuyez sur le dessus de l'écran et tirez sur l'anneau de verrouillage.



- 4 La hauteur est réglable jusqu'à **110 mm**.

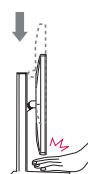


ATTENTION

- Une fois que vous avez retiré l'anneau de blocage, il n'est pas nécessaire de le remettre en place pour régler la hauteur.



AVERTISSEMENT

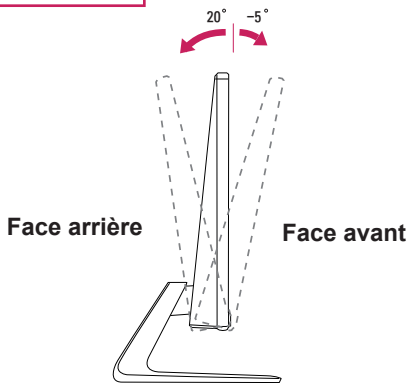


- Ne placez pas vos doigts ou votre main entre l'écran et la base (châssis) lorsque vous réglez la hauteur de l'écran.

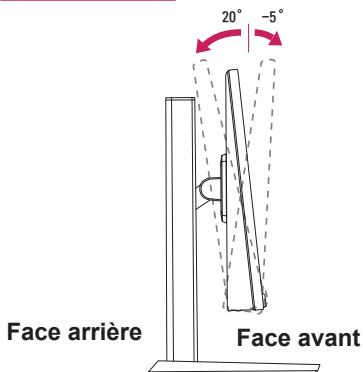
Réglage de l'inclinaison

- 1 Placez le moniteur en position verticale, monté sur la base du support.
- 2 Modifiez l'inclinaison de l'écran. L'angle de l'écran peut être modifié de -5° à 20° vers l'avant et l'arrière, pour vous offrir le meilleur confort possible.

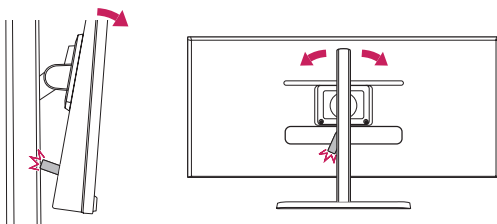
29EA93



29EB93



ATTENTION



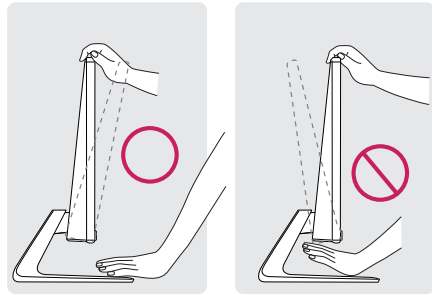
- Comme indiqué sur l'illustration, faites attention à ce que le périphérique USB ne se heurte pas contre le support lorsque vous ajustez l'angle du moniteur.



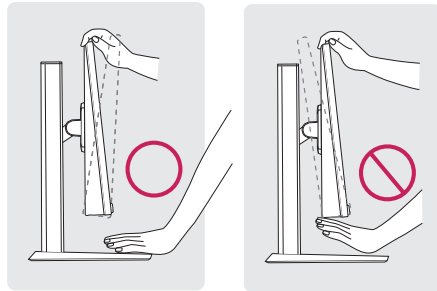
AVERTISSEMENT

- Pour éviter de vous blesser les doigts lors du réglage de l'inclinaison de l'écran, ne posez pas votre main sur la partie inférieure du cadre du moniteur, comme le montre l'illustration ci-dessous.

29EA93

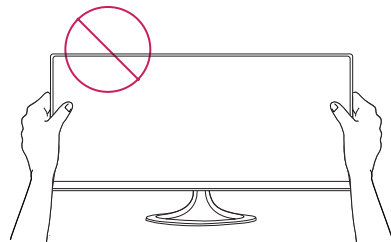


29EB93

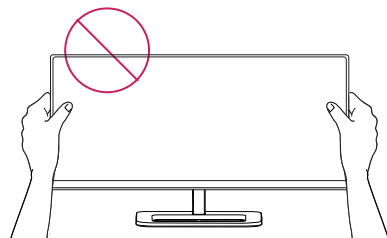


- Veillez à ne pas poser les doigts ou appuyer sur la surface de l'écran lorsque vous modifiez l'inclinaison du moniteur.

29EA93



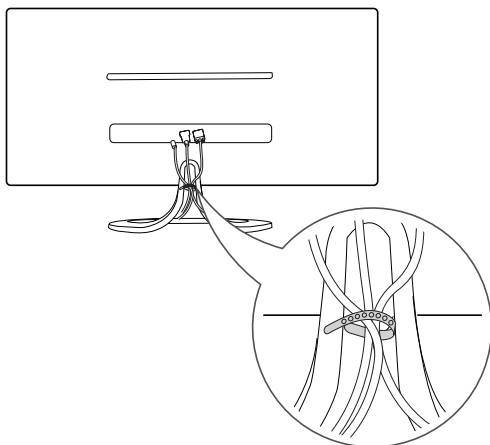
29EB93



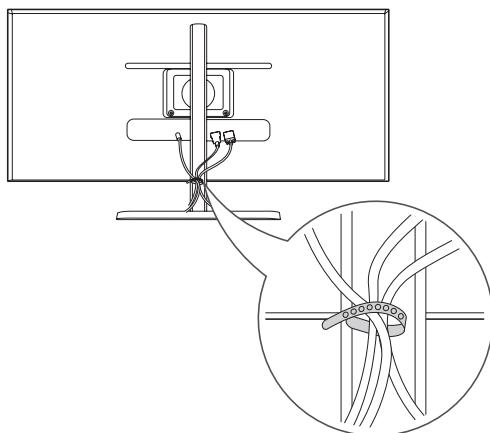
Rangement des câbles

Rassemblez les câbles et attachez-les avec le serre-câbles.

29EA93



29EB93



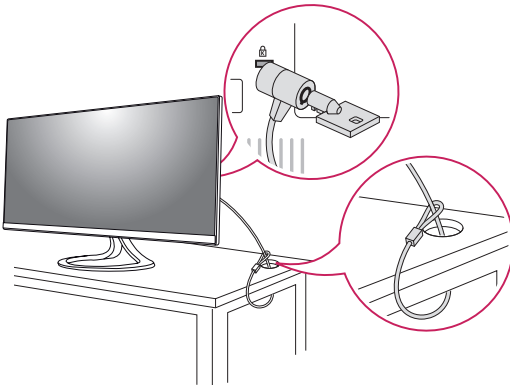
Utilisation du verrou Kensington

Le connecteur du verrou Kensington est situé à l'arrière du moniteur.

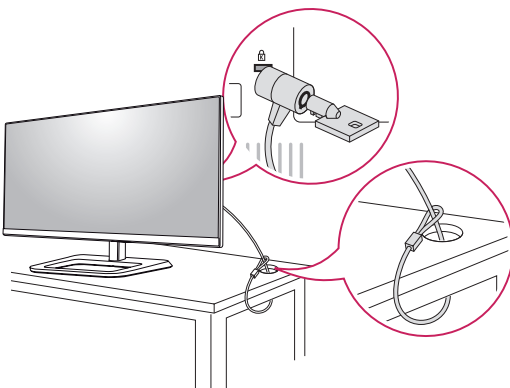
Pour plus d'informations au sujet de l'installation et de l'utilisation de ce système de sécurité, consultez le guide de l'utilisateur du verrou Kensington ou rendez-vous sur le site Web <http://www.kensington.com>.

Reliez le moniteur au bureau à l'aide du câble à verrou Kensington.

29EA93



29EB93



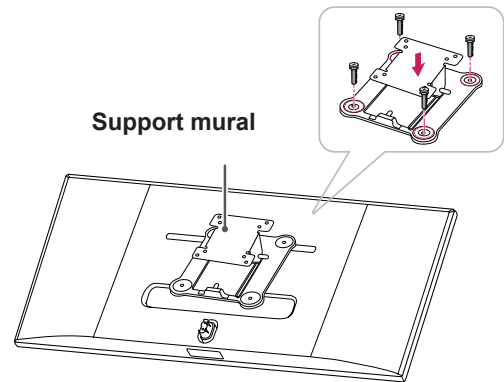
REMARQUE

- L'utilisation du verrou Kensington est facultative. Vous pouvez vous procurer les accessoires nécessaires dans un magasin de matériel électronique.

Installation du support mural

Ce moniteur prend en charge les caractéristiques du support mural standard ou d'un dispositif compatible.

- 1 Placez le moniteur à plat, l'écran tourné vers le bas. Pour protéger l'écran et éviter de le rayer, couvrez la surface avec un chiffon doux.
- 2 Placez le support mural sur le moniteur en faisant coïncider les trous avec ceux du moniteur.
- 3 À l'aide d'un tournevis, serrez les quatre vis pour fixer le support mural au moniteur.

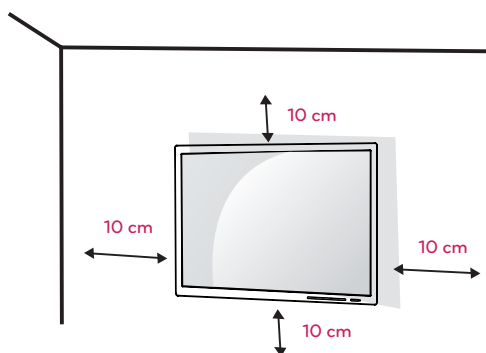


REMARQUE

- Le support mural est vendu séparément.
- Pour plus d'informations au sujet de l'installation, consultez le guide d'installation du support mural.
- Veillez à ne pas exercer une force excessive lors du montage du support mural, car cela pourrait endommager l'écran du moniteur.

Installation sur un mur

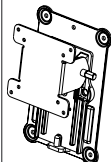
Installez le moniteur à une distance d'au moins 10 cm du mur et laissez environ 10 cm d'espace de chaque côté du moniteur pour garantir une ventilation correcte. Pour obtenir des instructions d'installation détaillées, demandez conseil à votre revendeur. Si vous désirez installer un support mural pivotant, consultez le manuel qui s'y rapporte.



Afin d'installer le moniteur sur un mur, fixez un support de fixation murale (disponible en option) à l'arrière du moniteur.

Assurez-vous que le support mural est correctement fixé au moniteur et au mur.

- 1 Utilisez les vis et le support de fixation murale conformes à la norme VESA.
- 2 Les vis qui sont plus longues que la longueur standard peuvent endommager l'intérieur du moniteur.
- 3 Une vis non conforme à la norme VESA peut endommager le produit et provoquer la chute du moniteur. LG Electronics n'est pas responsable des accidents liés à l'utilisation de vis non standard.
- 4 Le moniteur est conforme à la norme VESA.
- 5 Utilisez-le selon la norme VESA telle que spécifiée ci-dessous.
 - 784,8 mm ou inférieur
 - * Épaisseur du support mural : 2,6 mm
 - * Vis : Φ 4 mm x 0,7 mm de pas de vis x 10 mm de longueur
 - 787,4 mm ou supérieur
 - * Utilisez le support mural et les vis conformes à la norme VESA.

VESA (A x B)	100 x 100
Vis du support	M4
Vis nécessaires	4
Support mural (en option)	RW120 



ATTENTION

- Débranchez toujours le cordon d'alimentation avant de déplacer ou d'installer le moniteur, pour éviter tout risque d'électrocution.
- L'installation du moniteur au plafond ou sur un mur incliné est fortement déconseillée. Le moniteur risque de tomber et de provoquer des blessures. Veuillez utiliser le support de fixation murale LG. Pour plus d'informations, contactez votre revendeur ou un installateur qualifié.
- Évitez de trop serrer les vis. Vous risqueriez d'endommager le moniteur. Les dommages provoqués de cette manière ne sont pas couverts par la garantie du produit.
- Utilisez un support mural et des vis conformes aux normes VESA. Les dommages résultant de l'utilisation ou de la mauvaise utilisation de composants non appropriés ne sont pas couverts par la garantie du produit.



REMARQUE

- Utilisez les vis conformes aux normes VESA.
- Le kit d'installation du support mural contient le guide d'installation, ainsi que tous les éléments nécessaires.
- Le support mural est une option. Vous pouvez vous procurer les accessoires nécessaires auprès de votre revendeur.
- La longueur des vis peut varier en fonction du support mural. Assurez-vous d'utiliser des vis de la bonne longueur.
- Pour plus d'informations, consultez le guide de l'utilisateur du support de fixation murale.

UTILISATION DU MONITEUR

Connexion à un PC

- Ce moniteur est compatible avec la fonction *Plug and Play.
- * Plug and Play : fonction permettant d'ajouter un périphérique à un ordinateur sans devoir procéder à une reconfiguration ou installer manuellement des pilotes.

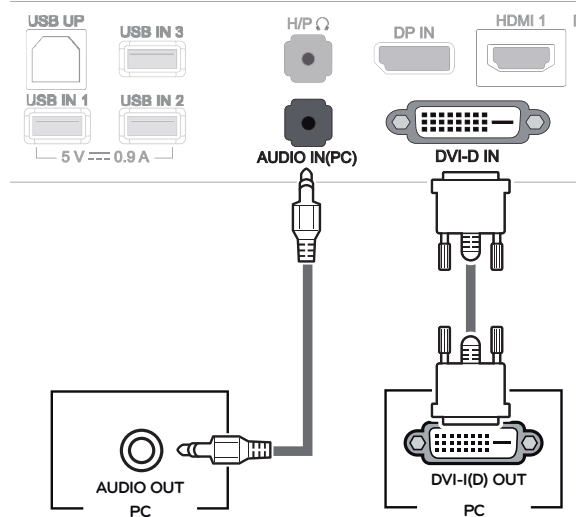
Connexion DVI

Permet de transmettre les signaux vidéo numériques au moniteur. Connectez le moniteur à l'aide du câble DVI, comme le montre l'illustration ci-dessous.

Appuyez sur le bouton du menu (■), puis choisissez l'option d'entrée dans le menu d'entrée.

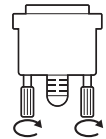
Pour profiter du son en mode entrée DVI, connectez le port de sortie audio du PC au port d'entrée audio (PC) du moniteur à l'aide du câble fourni avec le produit.

29EB93

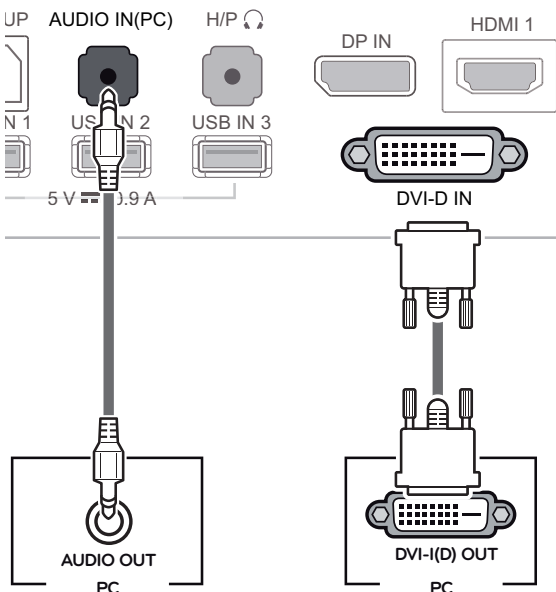


ATTENTION

- Connectez le câble de signal d'entrée et tournez dans le sens indiqué. Pour éviter tout risque de déconnexion, assurez-vous que le câble est bien fixé.
- N'appuyez pas sur l'écran de façon prolongée. Cela risque de provoquer une distorsion de l'image.
- Évitez d'afficher une image fixe à l'écran pendant une période prolongée. Cela risque de provoquer une image rémanente. Utilisez, si possible, un économiseur d'écran.



29EA93



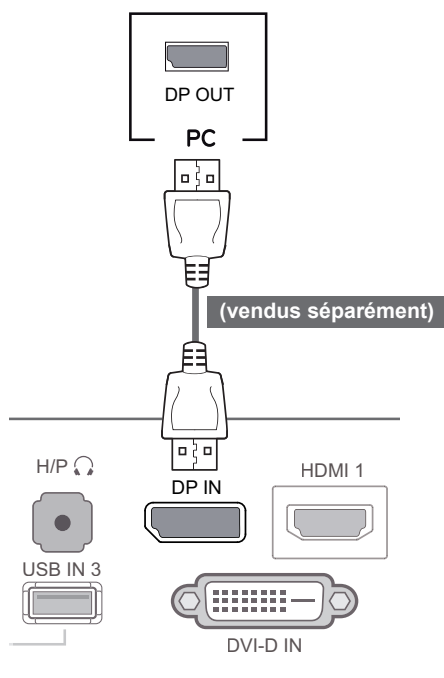
REMARQUE

- Branchez le cordon d'alimentation à une multiprise (3 fiches) reliée à la terre ou à une prise murale mise à la terre.
- Si vous allumez le moniteur dans une pièce à basse température, un scintillement peut se produire. Ce phénomène est tout à fait normal.
- Parfois, des points rouges, verts ou bleus peuvent apparaître à l'écran. Ce phénomène est tout à fait normal.
- L'utilisation d'un câble DVI-HDMI peut provoquer des problèmes de comptabilité.

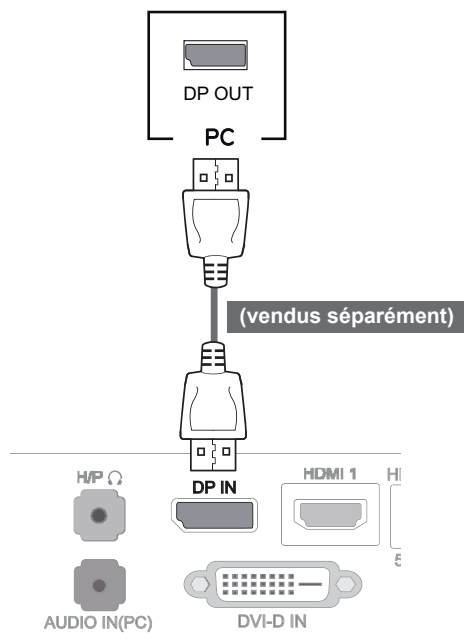
Connexion du port d'affichage

Permet de transmettre les signaux vidéo et audio numériques de votre ordinateur au moniteur. Connectez votre PC au moniteur à l'aide du câble de port d'affichage, comme illustré ci-dessous. Appuyez sur le bouton du menu (■), puis choisissez l'option d'entrée dans le menu d'entrée.

29EA93



29EB93



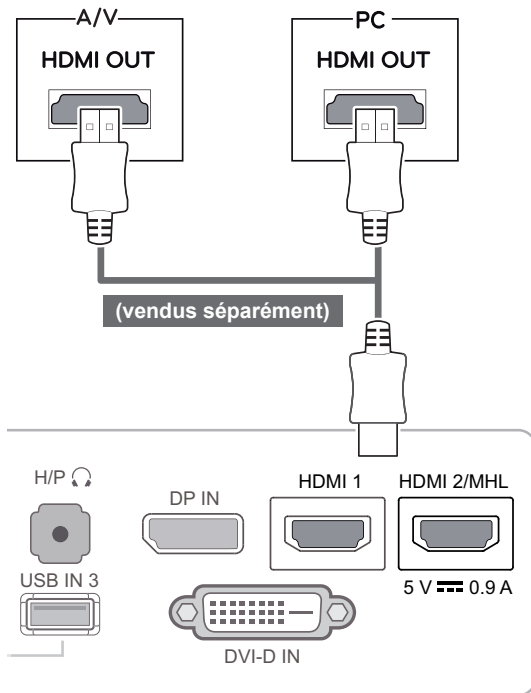
REMARQUE

- Selon la version DP de votre PC, le son peut être désactivé.

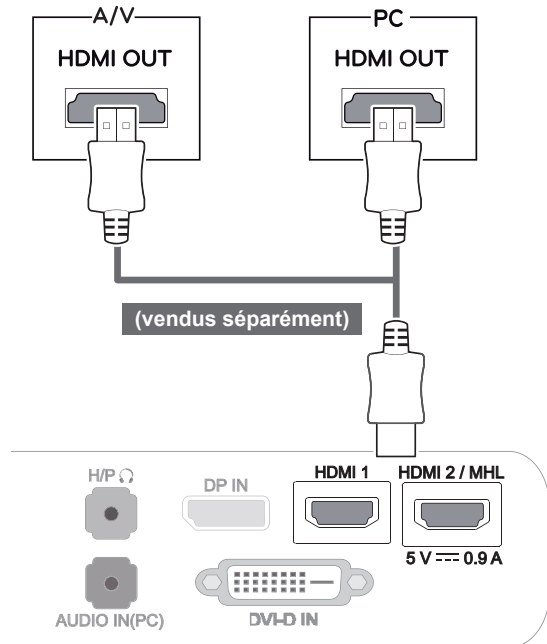
Connexion HDMI

Permet de transmettre les signaux vidéo et audio numériques de votre ordinateur ou d'un périphérique AV au moniteur. Connectez l'ordinateur et le périphérique AV au moniteur à l'aide d'un câble HDMI, comme illustré ci-dessous. Appuyez sur le bouton du menu (■), puis choisissez l'option d'entrée dans le menu d'entrée.

29EA93



29EB93



REMARQUE

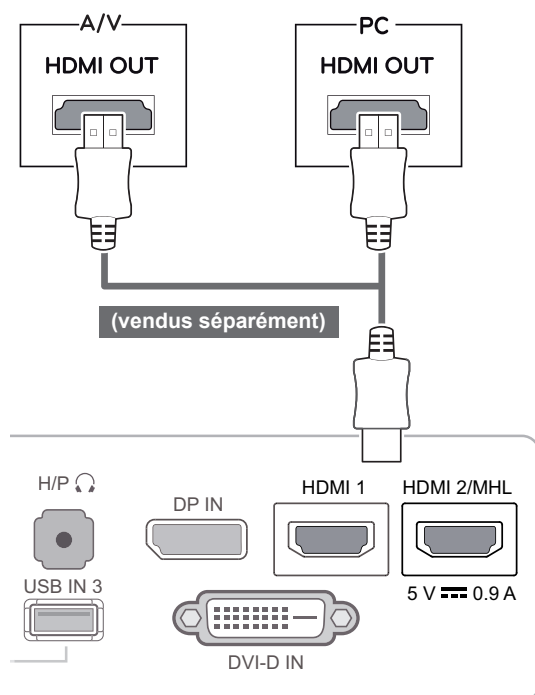
- Le périphérique HDMI PC peut causer des problèmes de compatibilité.
- L'utilisation d'un câble DVI-HDMI peut provoquer des problèmes de comptabilité.

Connexion aux périphériques AV

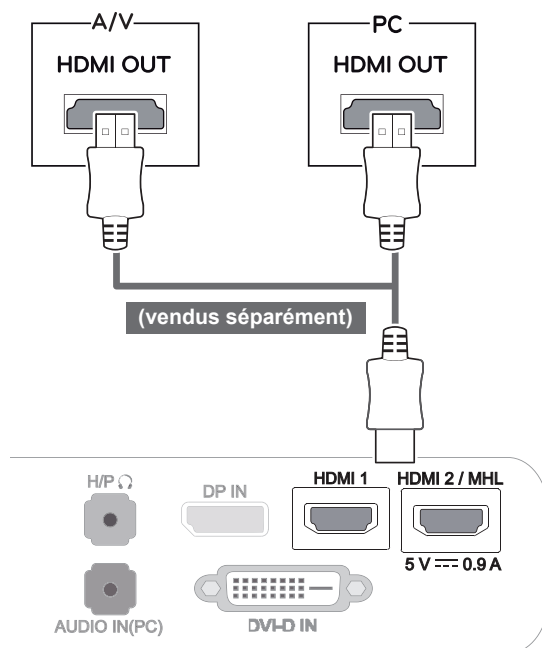
Connexion HDMI

Permet de transmettre les signaux vidéo et audio numériques de votre ordinateur ou d'un périphérique AV au moniteur. Connectez l'ordinateur et le périphérique AV au moniteur à l'aide d'un câble HDMI, comme illustré ci-dessous. Appuyez sur le bouton du menu (■), puis choisissez l'option d'entrée dans le menu d'entrée.

29EA93



29EB93



REMARQUE

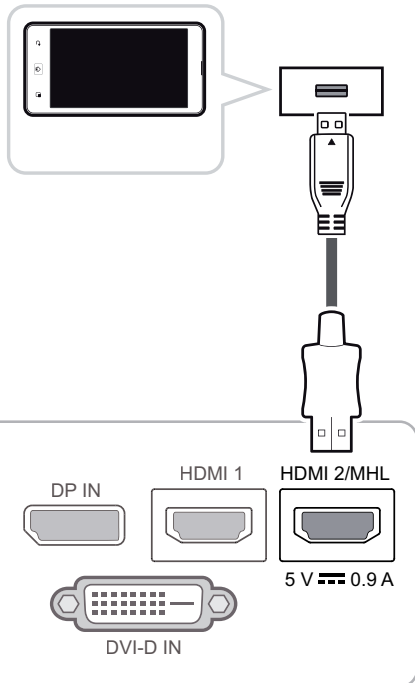
- L'utilisation d'un câble DVI-HDMI peut provoquer des problèmes de comptabilité.

Connexion aux périphériques externes

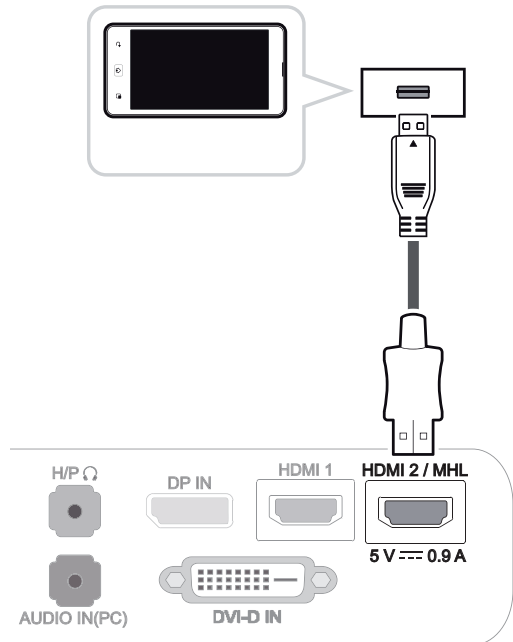
Connexion (MHL) à un smartphone

Mobile High-definition Link (MHL) est une interface qui vous permet de lire les vidéos et les fichiers audio de votre smartphone sur le moniteur en connectant ces deux appareils. Connectez le smartphone au port **HDMI2/MHL** du moniteur à l'aide du câble de **signal MHL** fourni. Ensuite, modifiez l'entrée en appuyant le bouton d'entrée du moniteur.

29EA93



29EB93



REMARQUE

- Cette fonction n'est compatible qu'avec les smartphones prenant en charge la connexion MHL
- Il peut exister une incompatibilité avec d'autres téléphones portables.

Connexion au PC par câble USB

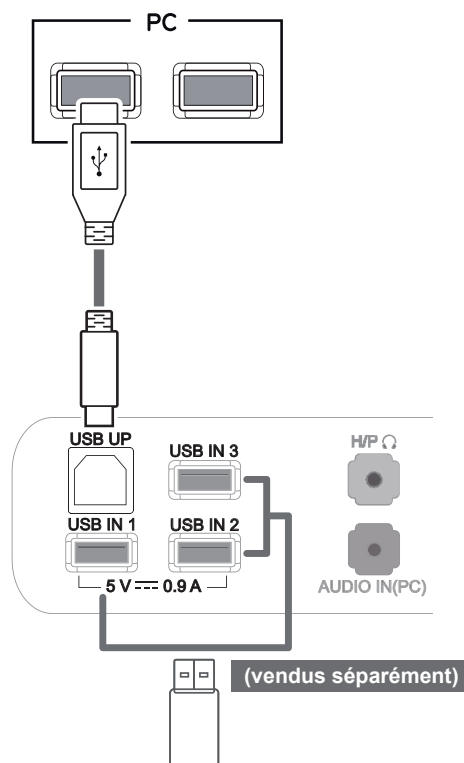
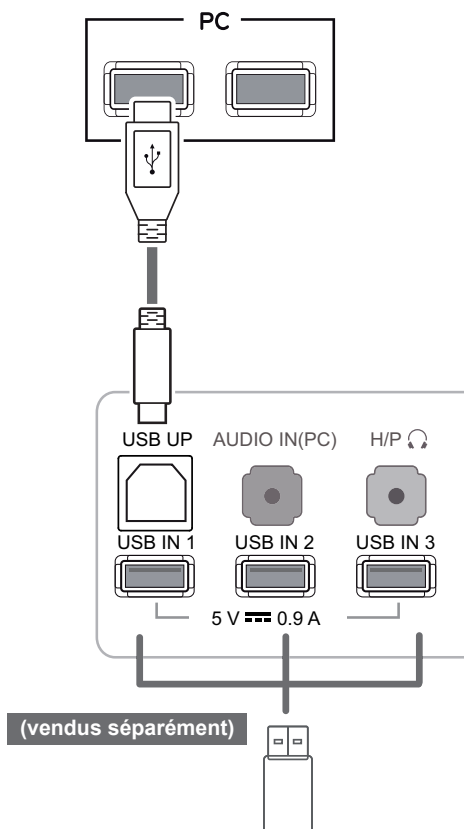
29EB93

La fonction USB 3.0 fait office de concentrateur USB pour le produit.

Pour utiliser la fonction USB 3.0, connectez le câble USB 3.0 de type A-B fourni avec le produit à l'ordinateur.

Les périphériques connectés au port d'entrée USB peuvent être contrôlés à partir de l'ordinateur.

29EA93



REMARQUE

- Installez le dernier Service Pack Windows avant utilisation.
- Les périphériques sont vendus séparément.
- Les ports USB peuvent être utilisés pour connecter le clavier, la souris et d'autres périphériques USB.



ATTENTION

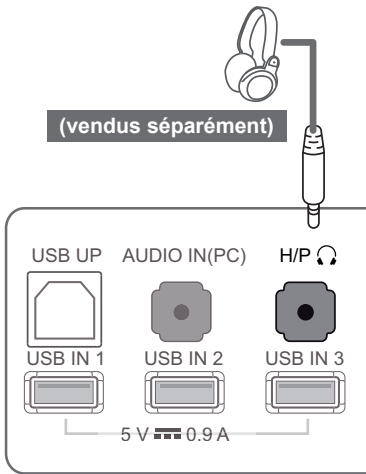
<Consignes relatives à l'utilisation d'un appareil USB>

- Les périphériques de stockage USB dotés d'un programme de détection automatique ou de leur propre pilote peuvent ne pas être pris en charge.
- Certains périphériques USB peuvent ne pas être pris en charge ou ne pas fonctionner correctement.
- Il est recommandé d'utiliser un disque dur USB externe d'une tension nominale de 5 V maximum et d'un courant de 900 mA maximum.
- Nous vous recommandons d'utiliser un concentrateur USB ou un disque dur muni d'une alimentation propre. (Si l'alimentation électrique n'est pas suffisante, le périphérique de stockage USB risque de ne pas être détecté.)

Connexion au port pour casque

Utilisez le port pour casque afin de connecter un périphérique au moniteur. Connectez le périphérique comme dans l'illustration.

29EA93

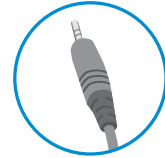


REMARQUE

- Les périphériques sont vendus séparément.
- Il est difficile de connecter une prise d'écouteur angulaire à un périphérique. Par conséquent, utilisez une prise droite.



Prise angulaire



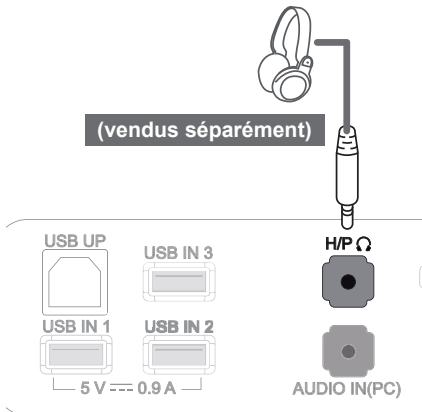
Prise droite



REMARQUE

- Selon les paramètres audio de l'ordinateur et du périphérique externe, les fonctionnalités du casque et des haut-parleurs peuvent être limitées.

29EB93



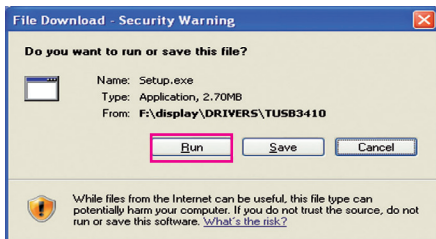
INSTALLATION DU PILOTE TUSB3410

Insérez dans le lecteur de l'ordinateur le CD du manuel d'utilisation inclus dans l'emballage du produit, puis installez le pilote TUSB3410.

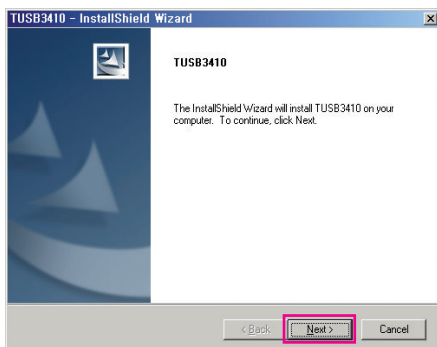
- 1 Utilisez Internet Explorer comme navigateur par défaut.
- 2 Cliquez sur le pilote TUSB3410.



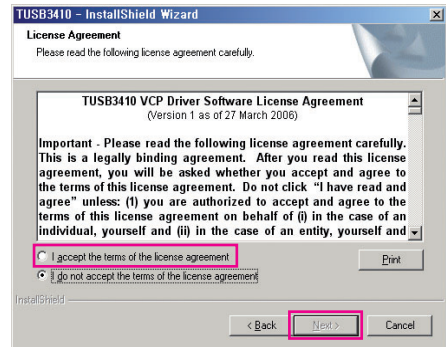
- 3 Cliquez sur le pilote TUSB3410 sur l'écran principal du CD. Lorsque la fenêtre de téléchargement de fichier s'affiche, cliquez sur le bouton Run (Exécuter). (La fenêtre de téléchargement de fichier peut être différente selon le système d'exploitation et la version d'Internet Explorer, mais la procédure d'installation reste la même.)



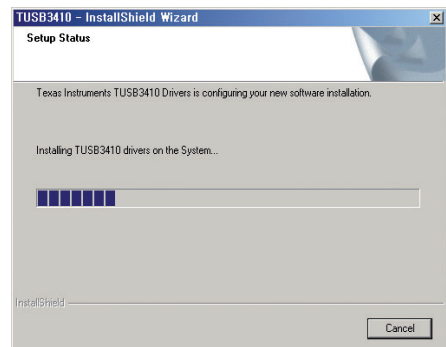
- 4 Lorsque le fichier du pilote TUSB3410 démarre, cliquez sur [Next].



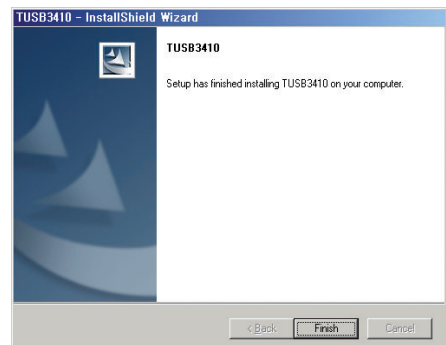
- 5 Cochez la case J'accepte sur l'écran du contrat de licence, puis cliquez sur [Next].



- 6 L'installation se déroule comme décrite ci-dessous.



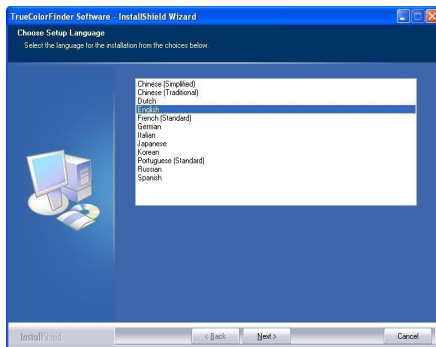
- 7 Terminez l'installation.



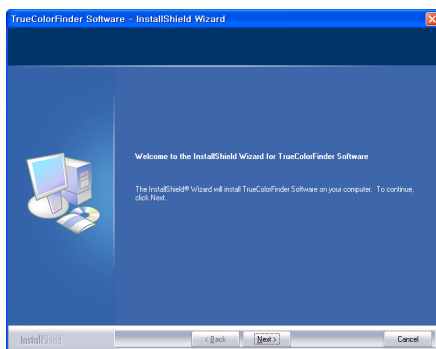
INSTALLATION DE TRUE COLOR FINDER

Insérez dans le lecteur de l'ordinateur le CD du manuel d'utilisation inclus dans l'emballage du produit, puis installez le logiciel True Color Finder.

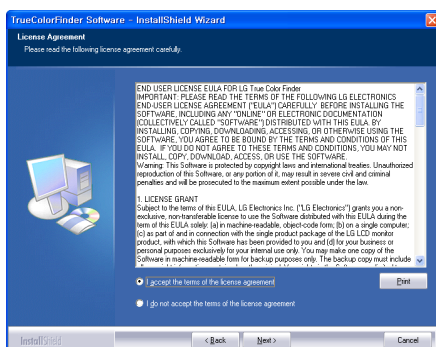
- 1 Lorsque le programme d'installation de True Color Finder démarre, la fenêtre s'affiche comme illustré ci-dessous. Sélectionnez une langue et cliquez sur **[Next]**.



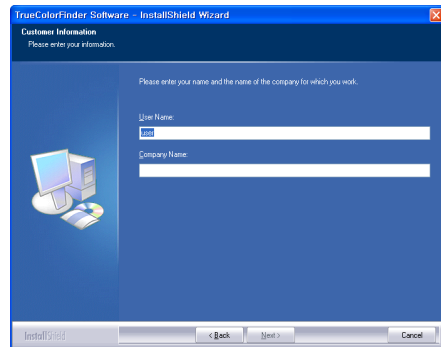
- 2 Cliquez sur **[Next]**.



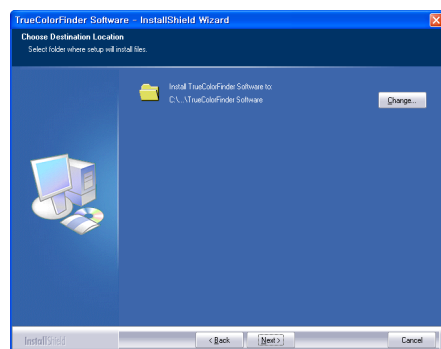
- 3 Cochez la case J'accepte sur l'écran du contrat de licence, puis cliquez sur **[Next]**.



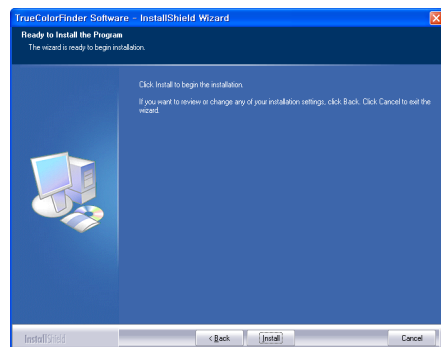
- 4 Entrez votre nom d'utilisateur et le nom de l'entreprise, puis cliquez sur **[Next]**.



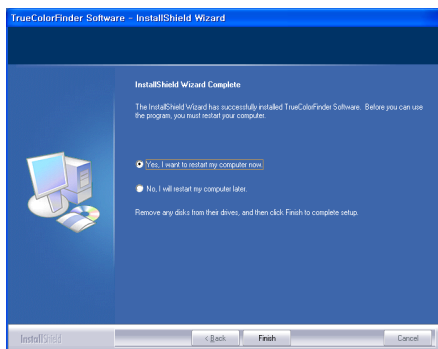
- 5 Cliquez sur **[Change]** pour modifier le chemin d'installation. Cliquez sur **[Next]**.



- 6 Cliquez sur **[Install]** pour démarrer le processus d'installation.



- 7 Lorsque l'installation est terminée, redémarrez le système.



⚠ ATTENTION

- Si une application de calibrage incompatible est installée sur votre ordinateur, un message d'avertissement s'affiche et vous demande de supprimer l'application lors de l'installation.

⚠ ATTENTION

- Si une application de calibrage tierce est installée sur votre ordinateur, le calibrateur peut ne pas fonctionner correctement et il vous sera conseillé de la désinstaller.

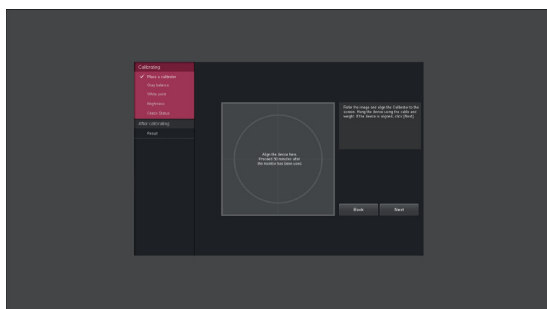
! REMARQUE

- Pour pouvoir utiliser la fonction True Color Finder, vous devez acheter un calibreur compatible. Après avoir installé True Color Finder (logiciel fourni avec le produit), effectuez le calibrage.
- Pour plus de détails sur les calibrateurs et les cartes graphiques compatibles, reportez-vous au guide de l'utilisateur du logiciel True Color Finder.
- Si vous avez changé le port d'entrée, nous vous recommandons de calibrer la qualité d'image du moniteur une nouvelle fois.

- 8 Lorsque vous exécutez le logiciel True Color Finder, l'icône True Color Finder [🌈] s'affiche dans la barre d'état système en bas à droite de l'écran de l'ordinateur.



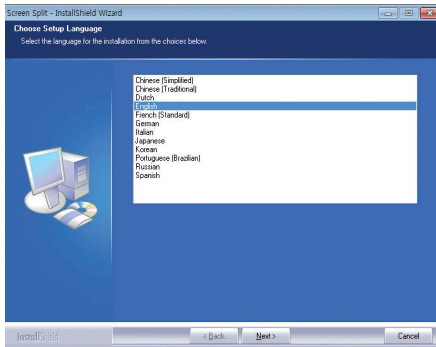
Faites un clic droit l'icône True Color Finder et sélectionnez « Démarrer le programme » pour démarrer le programme.



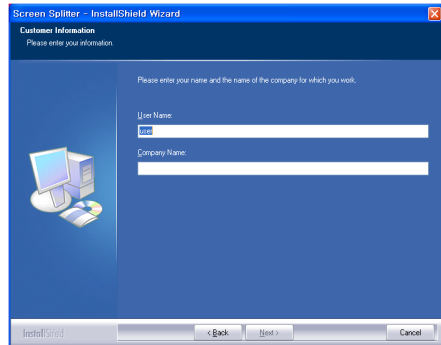
INSTALLATION SCREEN SPLIT

Insérez dans le lecteur de l'ordinateur le CD du manuel d'utilisation inclus dans l'emballage du produit, puis installez le logiciel Screen Split.

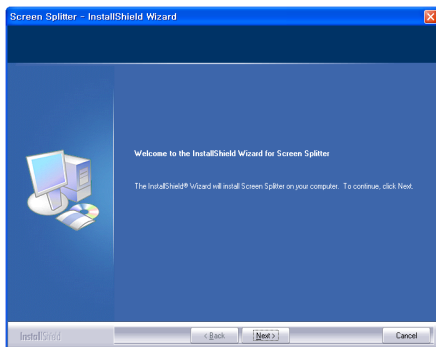
- 1 Lorsque le programme d'installation de Screen Split démarre, la fenêtre s'affiche comme illustré ci-dessous. Sélectionnez une langue et cliquez sur **[Next]**.



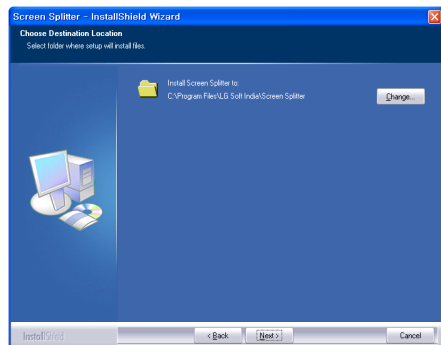
- 4 Entrez votre nom d'utilisateur et le nom de l'entreprise, puis cliquez sur **[Next]**.



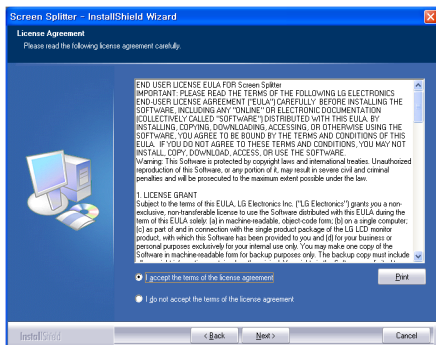
- 2 Cliquez sur **[Next]**.



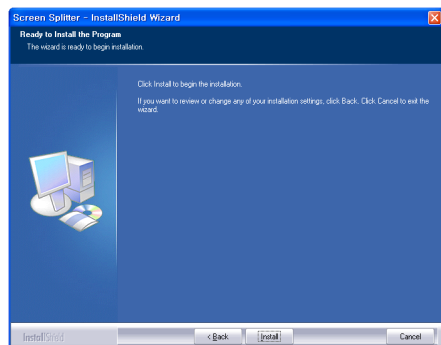
- 5 Cliquez sur **[Change]** pour modifier le chemin d'installation. Cliquez sur **[Next]**.



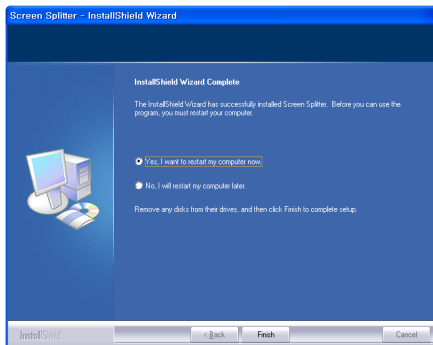
- 3 Cochez la case J'accepte sur l'écran du contrat de licence, puis cliquez sur **[Next]**.




- 6 Cliquez sur **[Install]** pour démarrer le processus d'installation.



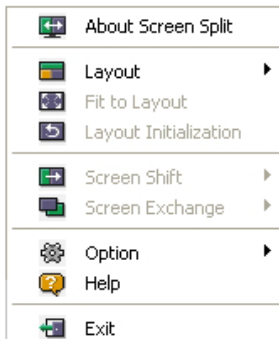
- 7 Lorsque l'installation est terminée, redémarrez le système.



- 8 Si vous exécutez Screen Split (Division de l'écran), l'icône  apparaît dans la barre d'état système en bas à droite de l'écran de votre PC.



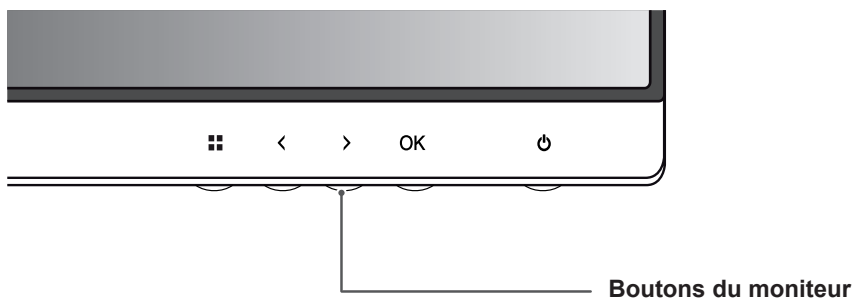
Cliquez avec le bouton droit de la souris sur l'icône Screen Split (Division de l'écran) et sélectionnez la mise en page souhaitée.



CONFIGURATION UTILISATEUR

Activation du menu principal

- 1 Appuyez sur le bouton **Menu** (■).
- 2 Utilisez les boutons < et > pour régler les options.
Pour revenir au menu supérieur ou configurer d'autres options, utilisez le bouton **Menu** (■).
- 3 Maintenez le bouton **MENU** enfoncé (■) pour quitter le menu OSD.



Boutons	Description	
Menu (■)	Si le menu est inactif	Permet d'activer le menu principal.
	Si le menu est actif	Appuyez sur ce bouton pour revenir à l'écran précédent et maintenez-le enfoncé pendant 3 secondes pour quitter le menu OSD.
<	Si le menu est inactif	Permet de régler le niveau du volume du moniteur.
	Si le menu est actif	Touche directionnelle gauche
>	Si le menu est inactif	Permet de régler le niveau du volume du moniteur.
	Si le menu est actif	Touche directionnelle droite
OK (DÉF)	Appuyez sur OK pour sélectionner les fonctions du menu à l'écran. Si le menu n'est pas affiché, appuyer sur OK vous permet de connaître la résolution du signal actuel (uniquement lorsqu'un signal d'entrée est détecté).	
⏻ (Touche Marche-Arrêt)	Permet d'allumer ou d'éteindre le moniteur.	
	Voyant lumineux	Lorsque le moniteur est en mode de fonctionnement, le voyant d'alimentation s'allume en rouge (mode sous tension). Lorsque le moniteur passe en mode d'économie d'énergie, le voyant d'alimentation clignote en rouge.






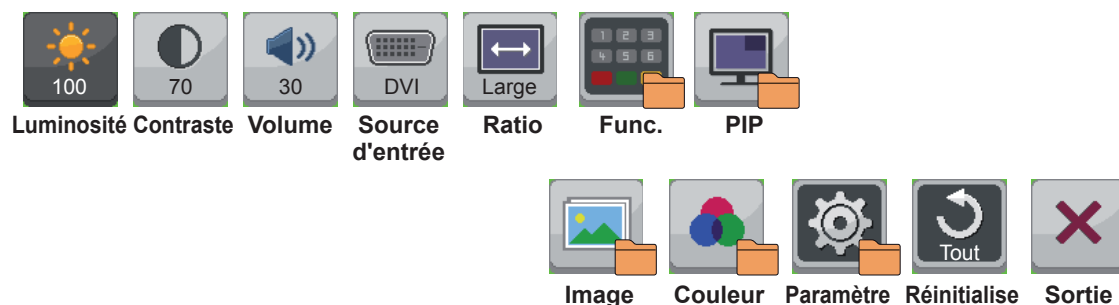
REMARQUE

Tous les boutons sont tactiles. Il vous suffit d'appuyer en bas du moniteur pour les actionner.


Configuration utilisateur

Paramètres du menu

- 1 Pour afficher le **menu** OSD, appuyez sur le bouton **Menu** () en bas du moniteur.
- 2 Utilisez les boutons < ou > pour définir les options.
- 3 Sélectionnez  pour quitter le menu OSD.
Pour retourner au menu supérieur ou configurer d'autres options, utilisez le bouton **Menu** ().



Chaque option est décrite ci-dessous.

Menu	Description
Luminosité	Permet de régler la luminosité et le contraste de l'écran.
Contraste	
Volume	Permet de régler le volume.
	<div>  REMARQUE <ul style="list-style-type: none"> • Appuyez sur le bouton Sourdine dans le OK du volume pour activer/désactiver la fonction Silencieux. </div>
Source d'entrée	Permet de sélectionner le mode d'entrée actuel.
Ratio	Permet d'ajuster le format d'affichage de l'écran.
Func.	Permet de régler l'option ÉCO, le Étalonnage et le Mode Image.
PIP	Permet d'afficher les écrans pour deux modes d'entrée sur un moniteur.
Image	Permet de régler la netteté, le niveau de noir et le temps de réponse de l'écran.
Couleur	Permet de régler la valeur gamma, la température de couleur et la balance des couleurs de l'écran.
Paramètre	Permet de paramétrer les langues, le mode PC/AV, l'entrée audio principale, le bouton Son, le témoin de fonctionnement, l'option DP 1.2 et le verrouillage OSD.
Réinitialise	Permet de réinitialiser les paramètres par défaut d'origine. Appuyez sur les boutons ◀ et ▶ pour réinitialiser immédiatement.
Sortie	Permet de quitter le menu d'affichage à l'écran.

Paramètres de format

1 Pour afficher le **menu** OSD, appuyez sur le bouton **Menu** () en bas du moniteur.

2 Appuyez sur < ou sur > pour accéder à l'option **Format**.

3 Appuyez sur **OK** pour sélectionner l'option **Format**.

4 Utilisez les boutons < ou > pour définir les options.

5 Sélectionnez  pour quitter le menu OSD.

Pour retourner au menu supérieur ou configurer d'autres options, utilisez le bouton **Menu** ().



Ratio

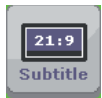
Sous-menu



Large



Cinema1



Cinema2



Original



1:1



Retour



Sortie

Chaque option est décrite ci-dessous.



Menu > Ratio	Description
Large	Permet d'afficher la vidéo en grand écran, quelle que soit l'entrée du signal vidéo.
Cinema1	Agrandit l'écran au format 21:9. (à 1080p)
Cinema2	Agrandit l'écran au format 21:9, y compris la bande noire affichée en bas pour les sous-titres. (à 1080p)
Original	Permet d'afficher une vidéo en fonction du format d'affichage du signal vidéo d'entrée.
1:1	Le format de l'image d'origine est conservé.
Retour	Permet d'accéder à l'écran OSD précédent.
Sortie	Permet de quitter le menu d'affichage à l'écran.



REMARQUE

- Il se peut que l'affichage soit identique pour les options Wide (Large), Original (Format original) et 1:1 avec la résolution recommandée (2 560 x 1 440).
- Le ratio est désactivé dans le signal interlacé.

Fonction Paramètres

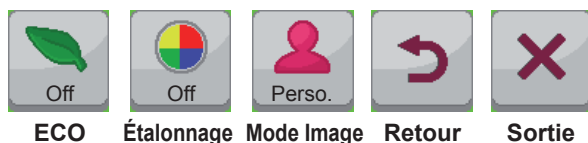
- 1 Pour afficher le **menu** OSD, appuyez sur le bouton **Menu** () en bas du moniteur.
- 2 Appuyez sur < ou sur > pour accéder à l'option **Fonction**.
- 3 Appuyez sur **OK** pour sélectionner l'option **Fonction**.
- 4 Utilisez les boutons < ou > pour définir les options.
- 5 Sélectionnez  pour quitter le menu OSD.




Func.

Pour retourner au menu supérieur ou configurer d'autres options, utilisez le bouton **Menu** ().


Sous-menu



Chaque option est décrite ci-dessous.

Menu > Func.	Description	
ÉCO	On	Permet d'activer la fonction ÉCO, grâce à laquelle vous pouvez économiser de l'énergie en fonction du niveau d'éco-efficacité.
	Off	Permet de désactiver la fonction ÉCO.
Étalonnage	On	Permet d'activer le calibrage appliqué au moniteur.
	Off	Si cette option est réglée sur Off, le moniteur revient à la qualité de l'image définie avant le calibrage.
<div>  REMARQUE </div> <div>Exécutez le programme True Color Finder.</div>		
Mode Image	Varie selon la valeur du mode PC/AV dans Menu > Paramètres.	
	Mode PC	
	Perso.	Permet à l'utilisateur de régler chaque élément. Le mode Couleur du menu principal peut être réglé.
	Text	Permet d'optimiser l'écran pour le traitement de document.
	Photo	Optimise la qualité de l'écran pour visionner des photos.
	Cinema	Permet d'optimiser l'écran pour améliorer les effets visuels d'une vidéo.
	Jeux	Permet d'optimiser l'écran pour les jeux.
	Mode AV	
	Perso.	Permet à l'utilisateur de régler chaque élément. Le mode Couleur du menu principal peut être réglé.
	Standard	Permet d'optimiser l'écran pour afficher la qualité normale de l'image.
	Vif 1	Permet d'optimiser l'écran pour des effets visuels vifs.
	Vif 2	Permet d'optimiser l'écran pour des effets visuels plus vifs.
	Cinema	Permet d'optimiser l'écran pour améliorer les effets visuels d'une vidéo.
Retour	Permet d'accéder à l'écran OSD précédent.	
Sortie	Permet de quitter le menu d'affichage à l'écran.	

Paramètres PIP

- 1 Pour afficher le **menu** OSD, appuyez sur le bouton **Menu** () en bas du moniteur.
- 2 Appuyez sur < ou sur > pour accéder à l'option **PIP**.
- 3 Appuyez sur **OK** pour sélectionner l'option **PIP**.
- 4 Utilisez les boutons < ou > pour définir les options.



PIP

- 5 Sélectionnez  pour quitter le menu OSD.

Pour retourner au menu supérieur ou configurer d'autres options, utilisez le bouton **Menu** ().

Sous-menu



PIP

Taille

Position

Retour

Sortie

Chaque option est décrite ci-dessous.



Menu > PIP	Description	
PIP	Permet d'afficher les écrans pour deux modes d'entrée sur un moniteur. (DVI+DP, HDMI1+DP, HDMI2+DP, DP+DVI, DP+HDMI1 et DP+HDMI2)	
Taille	Permet de régler la taille de l'écran secondaire.	
	Équilibré	Permet d'utiliser une taille adaptée pour l'écran secondaire.
	Petit	Permet d'utiliser un affichage de petite taille pour l'écran secondaire.
	Moyen	Permet d'utiliser un affichage de taille normale pour l'écran secondaire.
	Grand	Permet d'utiliser un affichage de grande taille pour l'écran secondaire.
Position	Permet de régler le positionnement de l'écran secondaire. La valeur par défaut s'affiche en bas à droite.	
	Coin inf. Droit	Permet d'afficher l'écran secondaire en bas à droite de l'écran.
	Coin inf. Gauche	Permet d'afficher l'écran secondaire en bas à gauche de l'écran.
	Coin sup. Gauche	Permet d'afficher l'écran secondaire en haut à gauche de l'écran.
	Coin sup. Droit	Permet d'afficher l'écran secondaire en haut à droite de l'écran.
Retour	Permet d'accéder à l'écran OSD précédent.	
Sortie	Permet de quitter le menu d'affichage à l'écran.	



REMARQUE

- Si le mode PIP n'est pas activé, la position est désactivée.
- Si le format est réglé sur Balance, la position est désactivée.

Image

- 1 Pour afficher le **menu** OSD, appuyez sur le bouton **Menu** () en bas du moniteur.
- 2 Appuyez sur < ou sur > pour accéder à l'option **Image**.
- 3 Appuyez sur **OK** pour sélectionner l'option **Image**.
- 4 Utilisez les boutons < ou > pour définir les options.
- 5 Sélectionnez  pour quitter le menu OSD.



Image

Pour retourner au menu supérieur ou configurer d'autres options, utilisez le bouton **Menu** ().



Sous-menu



Chaque option est décrite ci-dessous.

Menu > Image	Description	
Netteté	Permet de régler la netteté de l'écran.	
Niveau Noir	Permet de définir le niveau de décalage (pour le mode HDMI uniquement). • Décalage : cette valeur sert de référence pour un signal vidéo ; il s'agit de la couleur la plus sombre que le moniteur peut afficher.	
	Haut	L'image de l'écran s'éclaircit.
	Bas	L'image de l'écran s'assombrit.
Temps de Réponse	Permet de définir un temps de réponse pour les images affichées en fonction de la vitesse de l'écran. Pour un environnement normal, nous vous recommandons d'utiliser le mode Normal. Pour une image en mouvement rapide, nous vous recommandons d'utiliser le mode Haut. Définir le temps de réponse sur Long peut générer des images rémanentes.	
	Haut	Définit le temps de réponse sur Long.
	Moyen	Définit le temps de réponse sur Moyen.
	Bas	Définit le temps de réponse sur Court.
Réinitialise	Permet de restaurer les paramètres par défaut de la fonction PIP.	
Retour	Permet d'accéder à l'écran OSD précédent.	
Sortie	Permet de quitter le menu d'affichage à l'écran.	

Couleur

- 1 Pour afficher le **menu** OSD, appuyez sur le bouton **Menu** () en bas du moniteur.
- 2 Appuyez sur < ou sur > pour accéder à l'option **Couleur**.
- 3 Appuyez sur **OK** pour sélectionner l'option **Couleur**.
- 4 Utilisez les boutons < ou > pour définir les options.
- 5 Sélectionnez  pour quitter le menu OSD.



Couleur

Pour retourner au menu supérieur ou configurer d'autres options, utilisez le bouton **Menu** ().



Sous-menu



Chaque option est décrite ci-dessous.

Menu > Couleur	Description	
Gamma	Paramètres personnalisés de la valeur gamma : lorsque vous utilisez les paramètres gamma 0, gamma 1 et gamma 2 du moniteur, l'image est plus lumineuse si vous choisissez des paramètres de gamma élevés et vice versa.	
Températ.	Personnalisé	
	•Rouge •Vert •Bleu	Vous pouvez personnaliser les couleurs de l'affichage à l'aide des options Rouge, Vert et Bleu.
Six Couleurs		Permet de sélectionner la couleur de l'image par défaut. Chaud : permet d'ajouter du rouge à la couleur de l'écran. Moyen : permet de définir la couleur de l'écran à mi-chemin entre le rouge et le bleu. Froid : permet d'ajouter du bleu à la couleur de l'écran.
	Teinte	Ajuste le ton de l'écran.
	Saturation	Règle la saturation des couleurs de l'écran. Plus la valeur est faible, moins les couleurs sont saturées et lumineuses. Plus la valeur est élevée, plus les couleurs sont sombres et saturées.
Réinitialise	Réinitialise les paramètres de couleurs par défaut.	
Retour	Permet d'accéder à l'écran OSD précédent.	
Sortie	Permet de quitter le menu d'affichage à l'écran.	

Paramètres

- 1 Pour afficher le **menu** OSD, appuyez sur le bouton **Menu** () en bas du moniteur.
- 2 Appuyez sur la touche < ou > pour accéder aux **Paramètres**.
- 3 Appuyez sur **OK** pour sélectionner les **Paramètres**.
- 4 Utilisez les boutons< ou > pour définir les options.
- 5 Sélectionnez  pour quitter le menu OSD.





Paramètres

Pour retourner au menu supérieur ou configurer d'autres options, utilisez le bouton **Menu** ().

Sous-menu



Chaque option est détaillée ci-dessous.

Menu > Autres	Description	
Langue	Permet de spécifier la langue d'affichage du menu.	
Mode PC/AV	Activé en mode HDMI uniquement.	
Audio Principal	Le son émis par le port d'entrée audio du signal d'entrée numérique (HDMI, HDMI2/MHL et Display Port) peut être entendu par le biais des haut-parleurs du moniteur.	
Bouton Son	Contrôle le bouton de sonneries. Le bouton de sonneries est actif pour les actions suivantes. Alimentation secteur : Activée/Désactivée Menu OSD : Activé/Désactivé	
Témoin de fonctionnement	Le voyant d'alimentation situé sur l'avant du moniteur indique l'état actif ou inactif de l'écran.	
	On	Le voyant d'alimentation est automatiquement activé.
	Off	Le voyant d'alimentation est éteint.
DP1.2 (DisplayPort1.2)	Active ou désactive DisplayPort 1.2.	
	<div> REMARQUE Assurez-vous d'avoir bien activé ou désactivé DisplayPort conformément à la version DisplayPort prise en charge par la carte graphique. Réglez-le sur Désactivé s'il n'est pas compatible avec la carte graphique.</div>	
	On	La communication entre le PC et le moniteur vous permet de régler le moniteur à l'aide de l'ordinateur.
	Off	Le moniteur ne peut pas être contrôlé à l'aide de l'ordinateur si la communication entre le PC et le moniteur est désactivée.
OSD Verrouiller	Empêche la saisie de données clés inexactes.	
	On	Touche Entrée désactivée.
	Off	Touche Entrée activée.
	<div> REMARQUE Toutes les fonctions, à l'exception du mode Verrouillage OSD et du bouton Quitter pour la luminosité, le contraste, le volume, les sources d'entrée et les paramètres, sont désactivées.</div>	
Retour	Permet d'accéder à l'écran OSD précédent.	
Sortie	Permet de quitter le menu d'affichage à l'écran.	

DÉPANNAGE

Rien n'est affiché à l'écran	
Le cordon d'alimentation du moniteur est-il branché ?	<ul style="list-style-type: none"> • Vérifiez que le cordon d'alimentation est correctement branché sur la prise secteur.
Le voyant d'alimentation est-il allumé ?	<ul style="list-style-type: none"> • Vérifiez la connexion du câble d'alimentation et appuyez sur le bouton Marche-Arrêt.
Le voyant d'alimentation est-il de couleur rouge ?	<ul style="list-style-type: none"> • Vérifiez que l'entrée connectée est activée (Menu - Entrée).
Le voyant d'alimentation clignote-t-il ?	<ul style="list-style-type: none"> • Si le moniteur est en mode Économie d'énergie, déplacez la souris ou appuyez sur une touche du clavier pour activer à nouveau l'affichage. • Vérifiez si l'ordinateur est allumé.
Le message « COUPURE » est-il affiché ?	<ul style="list-style-type: none"> • Cela se produit lorsque les signaux émis par le PC (carte vidéo) ne sont pas inclus dans la plage de fréquence horizontale ou verticale du moniteur. Reportez-vous à la section « Spécifications du produits » de ce manuel pour définir la fréquence appropriée.
Le message « VÉRIF SIGNAL CONNEXION » s'affiche-t-il ?	<ul style="list-style-type: none"> • Ce message apparaît lorsque le câble de signal est déconnecté ou manquant entre le PC et le moniteur. Vérifiez le câble et reconnectez-le.

Le message « OSD VERROUILLÉ » est affiché.	
Certaines fonctions sont-elles indisponibles lorsque vous appuyez sur le bouton Menu ?	<ul style="list-style-type: none"> • L'affichage à l'écran est verrouillé. Accédez à Menu > Paramètres et réglez « OSD Verrouiller » sur Déverrouiller.

Une image reste affichée sur l'écran.	
L'image reste-t-elle visible même lorsque le moniteur est éteint ?	<ul style="list-style-type: none"> • L'affichage d'une image fixe pendant une durée prolongée peut endommager l'écran et provoquer cette image rémanente. • Utilisez un économiseur d'écran pour protéger l'écran lorsque vous devez utiliser le moniteur pendant une période prolongée.



REMARQUE

- **Fréquence verticale** : pour afficher une image, l'écran doit s'actualiser des dizaines de fois par seconde, comme une lampe fluorescente.
Le nombre de fois où l'écran est rafraîchi par seconde est appelé Fréquence verticale ou Taux de rafraîchissement et est exprimé en Hz.
- **Fréquence horizontale** : cette valeur correspond au temps qu'il faut pour afficher une ligne horizontale et est appelée Cycle horizontal. Le nombre de lignes horizontales affichées par seconde peut être calculé en divisant 1 par le cycle horizontal. Cette valeur, exprimée en kHz, correspond à la fréquence horizontale.

**REMARQUE**

- Vérifiez si la résolution ou la fréquence de la carte vidéo est comprise dans la plage reconnue par le moniteur et si elle est configurée selon la résolution recommandée (optimale) dans **Panneau de configuration** > Affichage > Paramètres.
- Si la résolution de la carte vidéo n'est pas celle recommandée (optimale), le texte risque d'être flou, les images indistinctes, la zone d'affichage incomplète ou mal centrée.
- La procédure de configuration peut varier en fonction de votre ordinateur et/ou du système d'exploitation. Il est également possible que certaines cartes vidéo ne prennent pas en charge les résolutions spécifiées. Dans ce cas, contactez le constructeur de l'ordinateur ou de la carte vidéo pour obtenir de l'aide.
- Certaines cartes vidéo peuvent ne pas prendre en charge la résolution 2 560 x 1 080. Si la résolution ne peut pas être affichée, contactez le fabricant de votre carte vidéo.

Les couleurs ne s'affichent pas normalement.	
L'affichage apparaît-il décoloré (16 couleurs) ?	<ul style="list-style-type: none"> • Sélectionnez le mode couleurs 24 bits (couleurs vraies) ou supérieur. Sous Windows, choisissez Panneau de configuration > Affichage > Paramètres > Qualité des couleurs.
Les couleurs semblent-elles instables ou monochromes ?	<ul style="list-style-type: none"> • Vérifiez si le câble de signal est correctement connecté. Reconnectez le câble ou réinsérez la carte vidéo du PC.
L'écran affiche-t-il des points ?	<ul style="list-style-type: none"> • Lorsque vous utilisez le moniteur, il est possible que des points pixellisés (rouges, verts, bleus, blancs ou noirs) apparaissent à l'écran. Ce phénomène est normal pour l'écran LCD. Il ne s'agit pas d'une erreur et cela n'a aucune incidence sur les performances du moniteur.

SPÉCIFICATIONS

29EA93

29EB93

Écran LCD	Type	73,025 cm TFT (Thin Film Transistor) Écran LCD (Liquid Crystal Display) Diagonale de l'écran : 73,025 cm
	Distance entre pixels	0,0876 mm x 0,2628 mm
Résolution	Résolution maximale	2 560 x 1 080 à 60 Hz
	Résolution recommandée	2 560 x 1 080 à 60 Hz
Signal vidéo	Fréquence horizontale	30 kHz à 90 kHz
	Fréquence verticale	56 Hz à 75 Hz
	Synchronisation	Sync. séparée
Connecteur d'entrée	DVI-D, HDMI 1, HDMI 2(MHL), Display Port, Audio In(PC), H/P Out, USB Up, USB In 1, 2, 3	
Puissance	Tension :	19,5 V, --- 3,8 A
	Consommation électrique (typ.)	Mode activé : 48 W (typ., sans USB) 68 W (max, avec USB, Audio 50 %)
		Mode Économie d'énergie : ≤ 1,2 W
		Mode hors tension : ≤ 0,5 W
Adaptateur CA/CC	Type AAM-00, fabriqué par AMPOWER Technology., Co.Ltd. Sortie : 19,5 V, --- 5,65 A	
Réglage de l'inclinaison du support	Vers l'avant/vers l'arrière : de -5 ° à 20 ° Face)	
Conditions d'utilisation	Fonctionnement	Température : de 10 °C à 35 °C ; Humidité : de 10 % à 80 %
	Stockage	Température : de -20 °C à 60 °C ; Humidité : de 5 % à 90 %
Puissance des enceintes	7 W + 7 W	

29EA93

Dimensions	Dimensions du moniteur (largeur x hauteur x profondeur)	
	Avec support	699,7 mm x 387,0 mm x 208,5 mm
	Sans support	699,7 mm x 318,0 mm x 68,5 mm
Poids (sans emballage)	5,65 kg	

29EB93

Dimensions	Dimensions du moniteur (largeur x hauteur x profondeur)	
	Avec support	699,7 mm x 395,3 mm x 225 mm
	Sans support	699,7 mm x 318,0 mm x 68,5 mm
Poids (sans emballage)	6,84 kg	

Ces spécifications sont sujettes à modification sans préavis.

Mode de réglage d'usine (Mode prédéfini, avec ports d'affichage DVI-D/HDMI/PC)

Mode prédéfini	Fréquence horizontale (kHz)	Fréquence verticale (Hz)	Polarité (H/V)	Remarques
720 x 400	31,468	70,08	-/+	
640 x 480	31,469	59,94	-/-	
640 x 480	37,5	75	-/-	
800 x 600	37,879	60,317	+/+	
800 x 600	46,875	75	+/+	
1 024 x 768	48,363	60	-/-	
1 024 x 768	60,123	75,029	+/+	
1 152 x 864	67,5	75	+/+	
1 280 x 720	45	60	+/+	
1 280 x 1 024	63,981	60,02	+/+	
1 280 x 1 024	79,976	75,025	+/+	
1 600 x 900	60	60	+/+	
1 680 x 1 050	65,290	59,954	-/+	
1 920 x 1 080	67,5	60	+/-	
2560 x 1080	66,7	60	-/+	

Durée HDMI/MHL (vidéo)

Mode prédéfini	Fréquence horizontale (kHz)	Fréquence verticale (Hz)
480p	31,50	60
576p	31,25	50
720p	37,50	50
720p	45,00	60
1080i	28,12	50
1080i	33,75	60
1 080p	56,25	50
1 080p	67,50	60

Voyant lumineux

Préréglage	Couleur du voyant
Sous tension	Rouge
Économie d'énergie	Clignote en rouge
Hors tension	Off

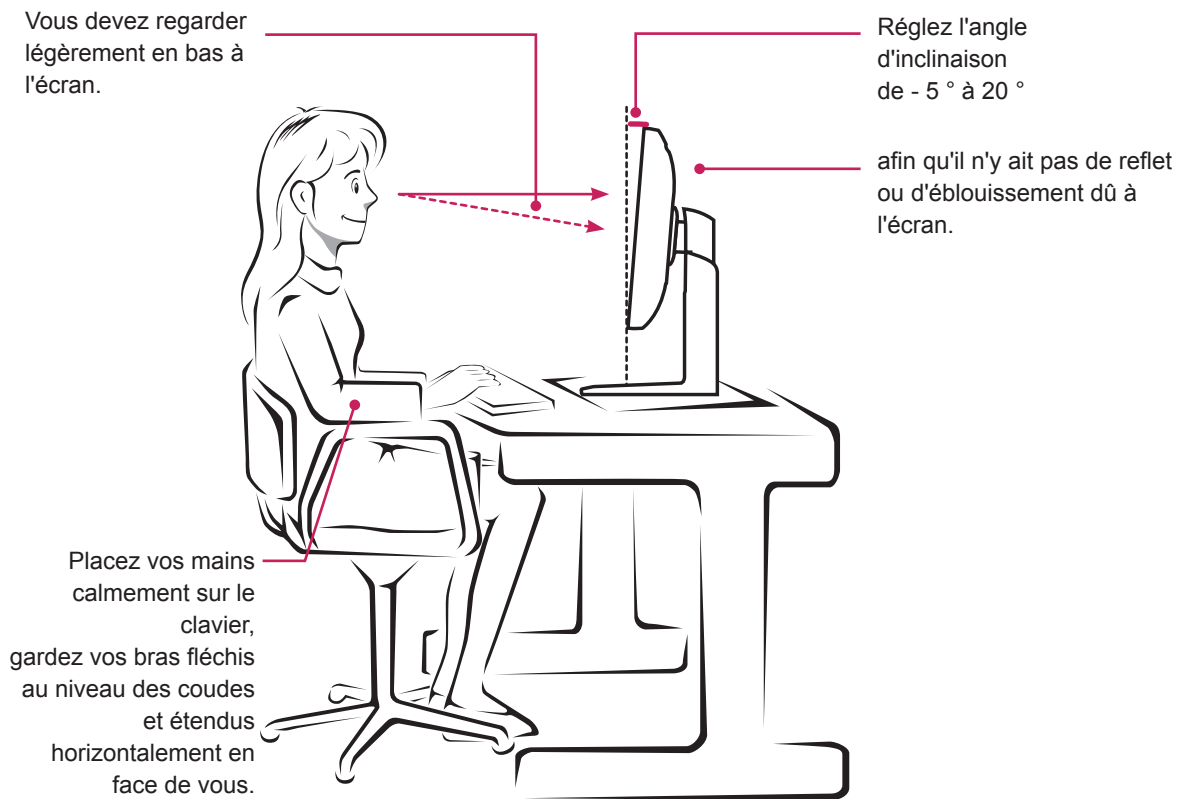
POSTURE À ADOPTER

Posture correcte à adopter pour utiliser le moniteur.

Réglez la position de l'écran de sorte que vous puissiez le visualiser de manière confortable selon un angle légèrement incliné vers le bas par rapport à la position naturelle de vos yeux.

- Faites une pause d'environ 10 minutes toutes les heures afin de vous reposer à cause de la fatigue liée à une trop longue utilisation.
- Le support du moniteur tactile lui permet d'être positionné de manière optimale.

Modifiez l'inclinaison du moniteur selon une inclinaison allant de -5° à 20° pour bénéficier du plus grand confort visuel possible.





Lisez les consignes de sécurité avant d'utiliser le produit.

Conservez le manuel d'utilisation (sur CD) à portée de main afin de pouvoir vous y référer ultérieurement.

Le nom du modèle et le numéro de série sont indiqués à l'arrière et sur le côté du produit. Inscrivez-les ci-dessous pour référence ultérieure.

MODÈLE _____

NUMÉRO DE SÉRIE _____

ENERGY STAR is a set of power-saving guidelines issued by the U.S. Environmental Protection Agency (EPA).



As an ENERGY STAR Partner LGE USA, Inc. has determined that this product meets the ENERGY STAR guidelines for energy efficiency.