

دليل المالك

# مستقبل CD/MP3/WMA الخاص بالسيارة

يرجى الاطلاع على دليل المالك هذا جيداً قبل تشغيل جهازك والاحتفاظ به للرجوع إليه في المستقبل.

الطراز

LCS700BN  
LCS700BNH  
LCS701BNH

## جدول المحتويات

٣	ملاحظة أمان	١٣-١٢	توصيل تكنولوجيا بلوتوث اللاسلكية
٤	اللوحة الأمامية		استخدام الأزرار من أجل تكنولوجيا البلوتوث (Bluetooth) اللاسلكية
٥	وحدة التحكم عن بعد		فصل أحد الهواتف
	تركيب البطارية		الرد على إحدى المكالمات أو إنهاؤها
٦	حول لوحة التحكم القابلة للفتح		رفض مكالمات
	تركيب لوحة التحكم		جعل المكالمات يتم حفظها كرقم ذي ضبط مسبق
	فك لوحة التحكم		فحص المكالمات الفائتة
٨-٧	عمليات التشغيل الأساسية		حفظ أرقام المكالمات في المكالمات الأحدث
	ذاكرة البحث التلقائي		التحويل الصوتي
	استخدام EQ		زويد وودنتك وجهازك بتكنولوجيا بلوتوث اللاسلكية (مشغل MP3 وهاتف MP3)
	باستخدام XDSS+ (نظام الصوت الديناميكي إكستريم)		تشغيل ملفات MP3
	ضبط الساعة		معلومات تكنولوجيا بلوتوث اللاسلكية.
	إيقاف تشغيل إضاءة شاشة العرض.	١٤	ضبط الإعدادات (معلومات بلوتوث اللاسلكية)
	إعادة ضبط الوحدة	١٧-١٥	قائمة الهواتف المتوافقة (مع بلوتوث)
	تعديل الإعدادات العامة	١٨	استكشاف الأخطاء وإصلاحها
٩-٨	الاستماع لأحد الأقراص المضغوطة	١٩	المواصفات
	الإيقاف المؤقت للقرص المضغوط أو إعادة تشغيله		
	البحث عن مقطع داخل المسار/الملف		
	التخطي لمسار/ملف آخر		
	التحقق من بيانات الموسيقى الخاصة بك		
	إعادة تشغيل مسارات/ملفات بطريقة ترغب فيها		
٩	الاستماع إلى الموسيقى من جهاز خارجي		
١١-١٠	الاستماع للراديو		
	حفظ ترددات البث واستدعاؤها		
	الاستماع إلى محطة تم ضبطها مسبقاً		
	ضبط إعدادات الموالف		
١١	استخدام جهاز USB		
	الانتقال إلى محرك آخر		
	البحث السريع عن الملف المطلوب		

تُقر LG للإلكترونيات بموجب ذلك بأن هذا المنتج أو هذه المنتجات متوافقة مع المتطلبات الضرورية والشروط الأخرى ذات الصلة للتوجيه EC/٢٨/٢٠٠٦ (ANNEX I)، والمعيار EEC/٢٤٥/٧٢، و EC/٩٥/٢٠٠٦ و EC/٩٥/٢٠٠٦.

الممثل الأوروبي:  
 LG Electronics Service Europe B.V.  
 Veluwezoom ١٥٠، ١٣٢٧ AE Almere.  
 The Netherlands (هاتف +٣١ (٠٢٣) ٧٤٥-٨٨٨٨)

الوحدة متوافقة مع جهاز التحكم عن بعد لعجلة التوجيه.  
 تسمح هذه الوظيفة بالتشغيل عن طريق إرسال إشارة جهاز التحكم عن بعد لعجلة التوجيه إلى الوحدة.  
 للمزيد من التفاصيل، ارجع إلى الموزع الخاص بك.

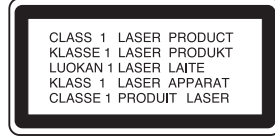
## ملاحظة الأمان

تنبيه: يستخدم هذا المنتج نظام ليزر.

لضمان الاستخدام الصحيح لهذا المنتج، برجاء قراءة دليل المالك هذا بعناية والاحتفاظ به للرجوع إليه في المستقبل.

وفي حالة حاجة الوحدة للخدمة، اتصل بموقع الخدمة المؤهل. ويمكن أن يؤدي استخدام مفاتيح التحكم أو الضبط أو القيام بأية إجراءات غير تلك الواردة في هذا الدليل إلى التعرض لأشعة خطيرة.

ولمنع التعرض المباشر لأشعة الليزر، لا تحاول فتح العلبة، حيث تظهر أشعة ليزر مرئية عند فتحه. لا تحقّق في الشعاع



"هذا الجهاز مزود ببطارية محمولة أو بطارية مخزنة.

**الطريقة الآمنة لإزالة البطارية أو مجموعة البطارية من الجهاز:**

انزع البطارية أو مجموعة البطارية القديمة واتبع الخطوات بترتيب عكسي للتركيب. لتجنب تلويث البيئة وتعرض صحة الإنسان والحيوان للخطر المحتمل، ضع البطارية أو مجموعة البطارية القديمة في الوعاء الملائم وتخلص منه في نقاط التجميع المعينة لذلك.

تخلص من البطاريات أو البطارية مع النفايات الأخرى.

يوصى باستخدام بطاريات وبطاريات مخزنة للأنظمة المحلية بدون تعويض."

يجب ألا يتعرض الجهاز لحرارة شديدة مثل أشعة الشمس أو الحريق أو ما شابه ذلك.

### التخلص من جهازك القديم



١. عند إلصاق رمز سلة المهملات الموضوع عليها علامة X بأحد المنتجات فإن هذا يعني أن هذا المنتج يتوافق مع التوجيهات الأوروبية ٢٠٠٢/٩٦/EC.

٢. يجب التخلص من جميع المنتجات الكهربائية والإلكترونية بشكل منفصل عن مجاري النفايات السائلة المحلية عبر مرافق تجميع معينة تحددها الحكومة أو السلطات المحلية.

٣. يساعد التخلص الصحيح من جهازك القديم على منع تعرض البيئة وصحة الإنسان لأية نتائج سلبية محتملة.

٤. لمزيد من المعلومات التفصيلية حول التخلص من جهازك القديم، برجاء الاتصال بمجلس مدينتك أو خدمة التخلص من النفايات أو المتجر الذي اشترت منه المنتج.



عند الاتصال بطريقة خاطئة، ستعرض الوحدة كما يلي.

- تقصير منفذ الهوائي: "ANTENNA ON PORT SHORT CIRCUIT CHECK" "فحص تقصير دائرة المنفذ في الهوائي"  
بعد توصيله مرة أخرى، أعد تشغيل الوحدة.



تنبيه: لتقليل خطر الصعق الكهربائي، لا تفصل الغلاف الأمامي (أو الغلاف الخلفي) حيث لا توجد أجزاء يمكن للمستخدم أن يستعملها بالداخل. أوكل الصيانة لأفراد الصيانة المؤهلين.

يهدف الضوء المومض ذو رمز رأس السهم الموجود داخل مثلث متساوي الأضلاع إلى تنبيه المستخدم إلى وجود جهد تيار كهربائي غير معزول داخل صندوق المنتج والذي قد يكون كبيراً بدرجة تكفي لحدوث خطر إصابة الأشخاص بصعق كهربائي.

علامة التعجب في مثلث متساوي الأضلاع يقصد منها تنبيه المستخدم بوجود إرشادات هامة للاستخدام والصيانة في المواد المرفقة بالمنتج.

دائماً لا تستخدم المركبة إلا بطريقة آمنة. ولا تجعل المركبة تشتت تركيزك أثناء القيادة، بل ركز جيداً على ظروف الطريق. فلا تغير الإعدادات ولا أي وظائف.

انتقل إلى جانب الطريق بطريقة آمنة وقانونية قبل محاولة تنفيذ أي من تلك العمليات.

لا تستخدم الجهاز لساعات طويلة في درجة حرارة شديدة الارتفاع أو الانخفاض. (- 10 ~ 60 درجة مئوية)

للمد من خطر حدوث صدمات كهربائية، لا تفك الغطاء الأمامي أو الخلفي لهذا المنتج. فلا توجد أجزاء في حاجة للخدمة من قبل المستخدم بالداخل. اترك الخدمة للأفراد المختصين.

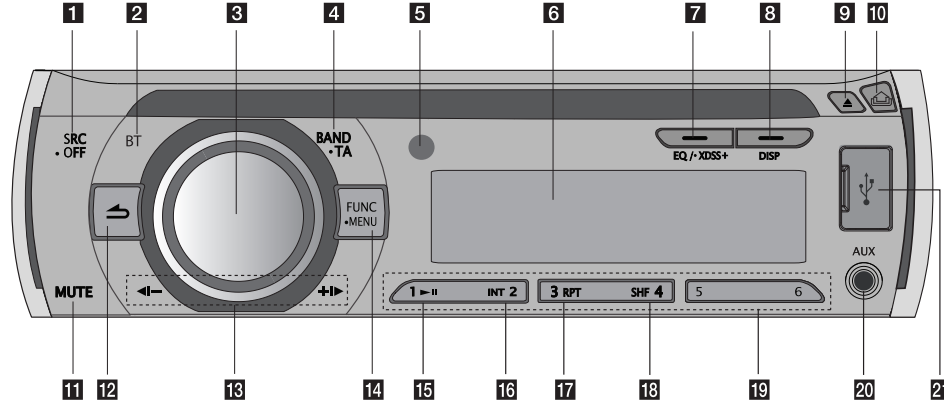
للمد من خطر الحريق أو الصدمات الكهربائية، لا تعرض هذا الجهاز لتساقط الماء أو الرذاذ، أو المطر أو الرطوبة.

درجة حرارة الجزء الخارجي للوحدة قد تكون شديدة الارتفاع، يرجى استخدام الوحدة بعد التركيب الصحيح في المركبة.

لا يمكن لهذه الوحدة تشغيل أقراص 8 سم (استخدم أقراص 12 سم فقط).

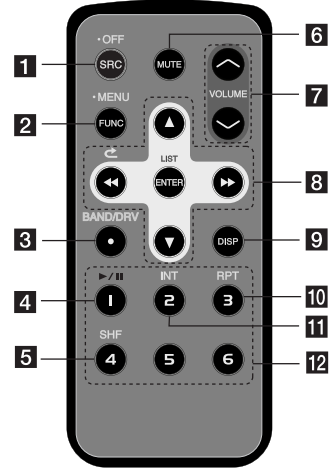


## اللوحة الأمامية



- 1 [SRC] يختار مصادر الوظائف.
- 2 [OFF] مفتاح التشغيل/الإيقاف الرئيسي.
- 3 [BT] ينشط وظيفة البلوتوث.
- 4 [BAND] يختار نطاقاً.
- 5 [TA] إعلان حركة المرور (اختياري).
- 6 [EQ]/[XDSS+] يحسن جودة الصوت.
- 7 [DISP] بالضغط عليه، يمكنك التحقق من وقت الساعة.
- 8 [DISP] بالضغط عليه مطولاً، يمكنك إيقاف تشغيل إضاءة شاشة لعرض.
- 9 [MUTE] يوقف الصوت بشكل مؤقت.
- 10 [MUTE] يعيد مستوى الصوت.
- 11 [MUTE] يؤكد الإعدادات.
- 12 [MUTE] يوقف الصوت بشكل مؤقت.
- 13 [MUTE] يعيد مستوى الصوت.
- 14 [MUTE] يؤكد الإعدادات.
- 15 [MUTE] يوقف الصوت بشكل مؤقت.
- 16 [MUTE] يعيد مستوى الصوت.
- 17 [MUTE] يؤكد الإعدادات.
- 18 [MUTE] يوقف الصوت بشكل مؤقت.
- 19 [MUTE] يعيد مستوى الصوت.
- 20 [MUTE] يؤكد الإعدادات.
- 21 [MUTE] يوقف الصوت بشكل مؤقت.

## وحدة التحكم عن بعد



1 [SRC] يختار مصادر الوظائف .

[OFF] إيقاف الطاقة.

2 [MENU] ينشط قائمة الإعدادات.

[FUNC]

3 [BAND/DRV] في كل نمط، يضبط عناصر إعادة الاستماع.

• يختار نطاقاً.

• ينتقل إلى محرك USB التالي

(اختياري)

4 [▶/II]

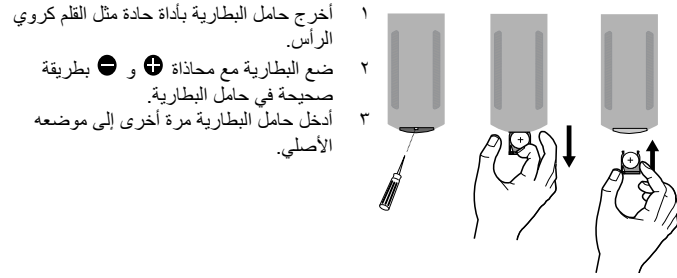
يشغل ويوقف بشكل مؤقت إعادة الاستماع.

5 [SHF] تشغيل غير مرتب.

6 [MUTE]

يووقف الصوت بشكل مؤقت.

## تركيب البطارية



- 1 أخرج حامل البطارية بأداة حادة مثل القلم كروي الرأس.
- 2 ضع البطارية مع محاذاة + و - بطريقة صحيحة في حامل البطارية.
- 3 أدخل حامل البطارية مرة أخرى إلى موضعه الأصلي.

### ملاحظة

- استخدم بطارية ليثيوم (3 فولت) CR2025 فقط.
- أخرج البطارية إذا كان جهاز التحكم عن بعد لن يُستخدم لفترة طويلة.
- لا تترك المنتج في مكان حار أو رطب.
- لا تتعامل مع البطارية بأدوات معدنية.
- لا تحتفظ بالبطارية مع مواد معدنية.

7 يعدل مستوى الصوت.

8 [◀▶] تخطي القرص / بحث / بحث / موافقة

[↵]

العودة إلى الخطوة السابقة.

[▲▼]

• القائمة لأعلى/لأسفل

• تعديل الإعدادات.

MP3/WMA Track +10

(مسار MP3/WMA)

• ينتقل إلى المجلد السابق أو التالي إذا كان

هناك أكثر من مجلدين على الأسطوانة.

[ENTER/LIST]

• يؤكد الإعدادات.

• فحص المسارات أو الملفات في نمط CD

(القرص المضغوط) أو الضبط المقدم

للمحطات في نمط TUNER (الموالم).

9 [DISP]

• بالضغط عليه، يمكنك التحقق من وقت

الساعة.

• اضغط عليه مطولاً، يمكنك إيقاف تشغيل

إضاءة شاشة العرض.

10 [RPT] تكرر

11 [INT] مسح مبدئي

12 [ZNR] زررار رقمية

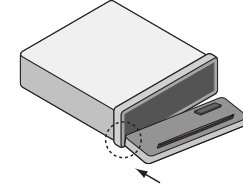
يختار محطة مرقمة ومعدة مسبقاً في

TUNER (الموالم).

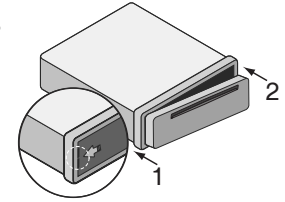
## حول لوحة التحكم القابلة للفك

### تركيب لوحة التحكم

١ قم بمحاذاة الجانب الأيسر من اللوحة مع الموقف.



٢ ادفع الجانب الأيمن أو اللوحة داخل الوحدة حتى تستقر في مكانها.

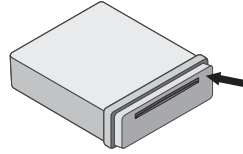


### تحذير

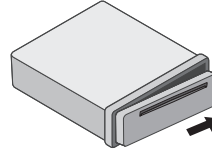
- قد لا تعمل أزرار التحكم بطريقة سليمة إذا لم تكن لوحة التحكم مركبة بطريقة سليمة. في حالة حدوث ذلك، اضغط لوحة التحكم برفق.
- لا تترك لوحة التحكم في أي مكان معرض لدرجات الحرارة العالية أو ضوء الشمس المباشر.
- لا تسقط لوحة التحكم أو تعريضها لضغط قوي.
- لا تسمح للمواد القابلة للاشتعال مثل البنزين، أو مخفف الطلاء أو المبيدات الحشرية بلمس سطح لوحة التحكم.

### فك لوحة التحكم

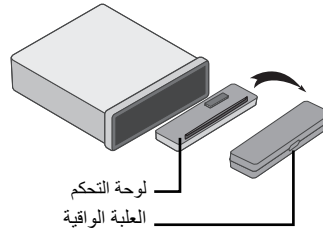
١ اضغط [⬆] لفتح لوحة التحكم.



٢ ادفع لوحة التحكم إلى اليمين.

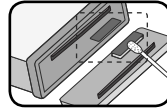


٣ اسحب لوحة التحكم.  
٤ ضع لوحة التحكم في العلبة الواقية المرفقة.



### ملاحظة

امسح أماكن التوصيل في الجزء الخلفي للوحة التحكم دوريًا بقطعة قطنية مبللة بالكحول. لسلامتك، أوقف التشغيل قبل التنظيف، وأخرج المفتاح من لوحة التشغيل.



## عمليات التشغيل الأساسية

بوحة التحكم عن	على المشغل	
1. شغل الوحدة.	أي مفتاح	-
2. حدد المصدر	SRC	SRC
3. ضبط الصوت	قم بتدوير مقبض مؤشر حجم الصوت	VOLUME ^ >
4. أوقف تشغيل الوحدة.	اضغط باستمرار على OFF	● OFF

## الاستماع للراديو - هناك الكثير يمكنك أن تفعله

### ذاكرة البحث تلقائي

1. اضغط على EQ في الوحدة (صامت) MUTE في جهاز التحكم عن بعد) لقطع الصوت.
2. للإلغاء، اضغطه مرة أخرى.

### استخدام EQ

يزيد EQ (الموازن) أو يخفف من قوة إشارة ترددات الراديو. تساعدك هذه الوظيفة على الاستماع بالصوت بشكل وافر. اضغط على EQ/ • XDSS+ في الوحدة بتركرر. يضيء مؤشر الشاشة بالترتيب التالي.

POP → CLASSIC → ROCK → JAZZ → VOCAL → SALSA → SAMBA → REGGAE → RUSSY → USER1 → USER2 → Off (not displayed)

### ملاحظة

- عند ضبط XDSS+ على Off (إيقاف التشغيل)، يمكنك ضبط إعدادات الموازن.
- يمكنك ضبط مستوى الصوت حسب تفضيلاتك. وبمجرد اختيار وضع المستخدم (USER) والضغط على [SOUND] [الصوت]، ثم اضبط مستوى الصوت (BASS) (الخفيض)، MID (متوسط)، TRB (الترددات العالية)، وسوف يتم تخزينه لوضع المستخدم المحدد حاليًا بشكل تلقائي.
- ارجع إلى "النسبة لضبط الصوت" بالنسبة لوضع المستخدم 1/2.

### باستخدام XDSS+ (نظام الصوت الديناميكي إكستريم)

يُحسن صوت الخفيض والترددات العالية.

1. اضغط واستمر في الضغط على EQ/ • XDSS+ في الوحدة.
2. وللإلغاء، اضغط واستمر في الضغط مرة أخرى.

### ضبط الساعة

1. اضغط على DISP مرة واحدة للتحقق من الساعة.
2. بوحة التحكم عن بعد.

### إيقاف تشغيل إضاءة شاشة العرض

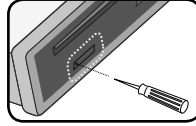
1. اضغط باستمرار على DISP.
2. اضغط عليه مطولاً مرة أخرى لتشغيله.

### ملاحظة

في حالة إذا كان الإضاءة قيد الإيقاف، اضغط على مفتاح، يعمل الإضاءة ويتوقف تلقائيًا إذا لم تضغط عليه خلال ثواني قليلة.

### إعادة ضبط الوحدة

يعيد ضبط الوحدة إذا لم تكن تعمل جيدًا.



1. اضغط على [↵] واسحب اللوحة الأمامية للخارج.
- (ارجع إلى الصفحة رقم ٦ لمعرفة طريقة فصل اللوحة الأمامية).
2. قم بوضخ فتحة RESET (إعادة الضبط) بأداة حادة.

### تعديل الإعدادات العامة

يمكنك تعديل الصوت والإضاءة والإعدادات الأخرى باستخدام زر MENU (القائمة).

#### على الوحدة

1. اضغط باستمرار على FUNC/ • MENU.
2. أدر مقبض مؤشر حجم الصوت لاختيار [SOUND] (الصوت)، أو [LIGHT] (الإضاءة) أو [OTHER] (أخرى) وضاعط عليه.
3. أدر مقبض مؤشر حجم الصوت لاختيار العنصر واضغط عليه.
4. أدر مقبض مؤشر حجم الصوت باتجاه عقارب الساعة أو عكس اتجاه عقارب الساعة لتعديل المستوى.
5. اضغط على مقبض مؤشر حجم الصوت لتأكيد الإعداد.

إذا أردت الرجوع إلى الخطوة السابقة، اضغط ↵.

#### على الريموت كنترول

1. اضغط باستمرار على FUNC/ • MENU.
2. اضغط على V أو V لاختيار [SOUND] (الصوت) أو [LIGHT] (الإضاءة) أو [OTHER] (أخرى) واضغط [ENTER] (إدخال).
3. اضغط ▲ أو ▼ لاختيار النمط واضغط ENTER (إدخال).
4. اضغط ▲ أو ▼ لتعديل المستوى.
5. اضغط ENTER لتأكيد الإعداد.

إذا أردت الرجوع إلى الخطوة السابقة، اضغط ↵.

#### ضبط الإضاءة

يمكنك ضبط جودة الصوت من خلال ضبط مستوى BAL (الساعة اليسرى/اليمنى)، و FAD (الساعة الأمامية/الخلفية) و S--W (نظام السماعات ذات الترددات المنخفضة Sub-woofer: اختياري)

الاستماع لأحد الأقراص المضغوطة		
بوحة التحكم عن	على المشغل	
-	-	١. أدخل قرصاً مضغوطة.
VOLUME ↕ (مستوى الصوت)	قم بتدوير مقبض مؤشر حجم الصوت	٢. ضبط الصوت.

## الاستماع لأحد الأقراص المضغوطة – هناك الكثير يمكنك أن تفعله

### الإيقاف المؤقت للقرص المضغوط أو إعادة تشغيله

١. اضغط **||** في اللوحة الأمامية أو **||/||** في وحدة التحكم عن بعد أثناء القراءة.
٢. اضغط على هذا الزر مرة أخرى لاستئناف التشغيل.

### البحث عن مقطع داخل المسار/الملف

١. أو اضغط مع الاستمرار على **+** أو **-** في المشغل **▶▶** أو **◀◀** على وحدة التحكم عن بعد). في وحدة التحكم عن بعد أثناء القراءة، ثم حرره في النقطة التي تريدها.
٢. اضغط **||** في المشغل **▶||** من الريموت كنترول عند النقطة التي ترغب فيها.

### التخطي لمسار/ملف آخر

اضغط على **+** أو **-** على المشغل **▶▶** أو **◀◀** على وحدة التحكم عن بعد).  
أو

١. اضغط زر الصوت أو زر **ENTER** (إدخال) من الريموت كنترول.
٢. أدر مقبض مؤشر الصوت في الجهاز أو اضغط **▲** أو **▼** من الريموت كنترول لاختيار مسار أو ملف مرغوب فيه.
٣. اضغط زر **ENTER** (إدخال) (أو مقبض مؤشر حجم الصوت) لبدء تشغيل الإعادة.

### ملاحظة

للتنقل إلى المسار السابق، اضغط **◀** لفترة وجيزة على في خلال 3 ثوان من وقت التشغيل،

### التحقق من بيانات الموسيقى الخاصة بك

غالبًا ما تأتي ملفات MP3/WMA مع علامات. تعطي هذه العلامة العنوان والفنان والألبوم. اضغط **DISP** (عرض) أثناء قراءة ملفات MP3/WMA/CD TEXT. وإذا لم تكن هناك معلومات، فسيتم عرض الرسالة "NO TEXT" (لا توجد بيانات) على شاشة العرض.

### ضبط الإضاءة

يمكنك ضبط التأثيرات الضوئية من خلال ضبط LED أو DIM أو DIM L.

- DIM LED COL1 / COL2 / LED: يمكنك تغيير لون نافذة LED.
- DIM (الخافت) OFF/ON/AUTO: يمكنك تغيير مستوى سطوع نافذة العرض خلال وضع تشغيل الطاقة. وعند ضبط DIMMER على AUTO، يعمل الخافت وفقًا لإعداد خافت السيارة.
- DIM L (مستوى الخافت): عند ضبط DIM على ON/AUTO، يمكنك ضبط مستوى الخافت. (2،+1،-1،0،-2)

### أنواع الضبط الأخرى

- AUX (Auxiliary) ON / OFF: يمكن استخدام الأجهزة الإضافية مع هذه الوحدة. قم بتنشيط الإعداد المساعد عند توصيل جهاز إضافي بهذه الوحدة.

### BEPP 2ND / ALL

- BEEP 2ND: يصدر الصوت عند الضغط على مفتاح ما لفترة طويلة. (1 sec)
- BEEP ALL: يصدر الصوت عند الضغط على أي مفتاح.

### A-EQ (المعادل التلقائي) ON/OFF

- يعمل AUTO EQ فقط مع ملفات الموسيقى المدعومة من Genre في الجهاز. عند ضبط المعادل التلقائي (AUTO EQ) على ON أو POP أو CLASSIC أو ROCK أو JAZZ يحدث ذلك بشكل تلقائي وفقًا لنوع الموسيقى.

### SW (المكبر الصوتي الفرعي) OFF/55هرتز/85هرتز/120هرتز

- يمكنك تمكين المكبر الصوتي الفرعي.
- SW OFF <-> 55 هرتز <-> 85 هرتز <-> 120 هرتز

### DEMO OFF/ON

- يمكنك تغيير التأثير الأولي على الشاشة إلى اسم المعلومات (اسم الوظيفة واسم الموازن والـ...)

### CLK (الساعة)

- بالنسبة للموديل RDS، فهو غير مدعوم، أو حتى بالنسبة لوحدة RDS مدعومة يمكنك ضبط الوقت بنفسك، وذلك حين لا يكون هناك استقبال للمعلومات الخاصة بتوقيت الساعة (CT)، وكنت حينها تضبط توقيت الساعة على وضع OFF (غلق) في قائمة الضبط. ارجع إلى صفحة ١٠ لضبط توقيت الساعة (CT) فتح/غلق (ON/OFF).



## إعادة تشغيل مسارات/ملفات بطريقة ترغب فيها

### لاستخدام الأزرار بسهولة

١. اضغط **INT/ RPT/ SHF**.

٢. اضغط الزر ذاته مرة أخرى للإلغاء.

أو

### استخدام زر **FUNC** (الوظائف)

على الوحدة

١. اضغط **FUNC/ • MENU**.

٢. قم بتدوير مفتاح مستوى الصوت لضبط الخيار ثم اضغط عليه.

٣. أدر مقيض مؤشر حجم الصوت لتحديد خيار ما.

٤. اضغط على مقيض مؤشر حجم الصوت لتأكيد الإعداد.

إذا أردت الرجوع إلى الخطوة السابقة، اضغط **◀**.

### على الريموت كنترول

١. اضغط **FUNC/ • MENU**.


٢. اضغط **▲** أو **▼** لاختيار أحد العناصر ثم اضغط عليه.

٣. اضغط **▲** أو **▼** لتحديد الضبط على هذا الخيار.


٤. اضغط **ENTER** لتأكيد الإعداد.

إذا أردت الرجوع إلى الخطوة السابقة، اضغط **↶**.


### ● **INT** (مسح مبدئي)

كل الملفات في المجلد الحالي المحدد (**INT** ) أو أول 10 ثواني من كل (**INT**) المسارات /الملفات على القرص.

### ● **RPT** (تكرار)

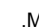
المسارات/الملفات (**1 RPT**) أو مجلد (**RPT** ) على القرص بشكل متكرر.

### ● **SHF** (التشغيل العشوائي)

كل الملفات في المجلد الحالي المحدد (**SHF** ) أو كل المسارات/الملفات (**SHF**) على القرص بشكل عشوائي.

اضغط **SHF** مرة أخرى للإلغاء. أثناء القراءة العشوائية، إذا ضغطت على **▶** لن ترجع إلى المسار السابق.

### ✎ ملاحظة

●  : يتم عرض الرمز أثناء قراءة ملفات **MP3/WMA**.

● توافق قرص **MP3/WMA** مع هذه الوحدة محدود كما يلي

١. التردد النوعي ٨-٤ كيلو هرتز (MP3) ٢٢,٠٥-٤٨ كيلو هرتز (WMA)

٢. معدل بت / في نطاق ٨-٣٢ كيلو بت (يشمل VBR) (MP3) ٣٢-٣٢٠ كيلو بت (WMA).

٣. **CD-R/CD-RW** يجب أن يكون نظام ملف "ISO ٩٦٦٠"

٤. إذا قمت بتسجيل ملفات **MP3/WMA** باستخدام برامج لا يمكنها تشغيل مثل **Direct-CD**، خلفه،

فلن يمكن قراءة.

ملفات **MP3/WMA** إننا نوصي باستخدام برنامج **Easy-CD Creator** الذي ينشأ نظام ملف **ISO ٩٦٦٠**.

يجب ضبط خيار تنسيق الأقراص على **[Mastered]** (متحكم فيه) لجعل الأقراص متوافقة مع مشغلات عند تنسيق الأقراص القابلة لإعادة الكتابة عليها.

وعند ضبط الخيار على **Live File System** (نظام الملفات الحي)، لا يمكنك استخدام القرص مع مشغلات.

(متحكم فيه/نظام الملفات الحي: نظام تنسيق الأقراص لنظام تشغيل **Windows Vista**)

ويجب على العملاء أن يلاحظوا أن الترخيص مطلوب لتحميل ملفات **MP3 /WMA** والموسيقى من الإنترنت.

ولا تمتلك شركتنا أية حقوق لمنع مثل هذا الترخيص. ويجب الحصول على الترخيص دائماً من مالك حقوق الطبع والنشر.

## الاستماع إلى الموسيقى من جهاز خارجي

بوحة التحكم عن	على المشغل	
-	-	١. قم بتوصيل جهاز خارجي بجاك الإدخال المساعد ( <b>AUX jack</b> ) بواسطة سلك وصلة إدخال.
<b>SRC</b>	<b>SRC</b>	٢. حدد مصدر إلى <b>AUX</b>
-	-	٣. شغل الجهاز الإضافي المتصل.
<b>VOLUME</b> ✓ ▲ (مستوى الصوت)	قم بتدوير مقيض مؤشر حجم الصوت	٤. ضبط الصوت

## الاستماع إلى الموسيقى من جهاز خارجي - هناك الكثير يمكنك أن تفعله

### الحيلولة دون حدوث تغيرات كبيرة في حجم الصوت عند تغيير المصادر

يمكنك القيام بتعديل مستوى حجم الصوت لكل من المصادر، فقط عندما تقوم بضبط (**AUX**) على الوضع (**ON**) (تشغيل) عند تغيير المصادر، للحيلولة دون حدوث تغيرات كبيرة في حجم الصوت وذلك من خلال اختيار زيادة (**GAIN LOW**) الانخفاض أو (**HIGH**) الارتفاع.

١. اضغط **FUNC/ • MENU**.

٢. أدر مقيض مؤشر الصوت في الجهاز أو اضغط **▲** أو **▼** من الريموت كنترول لتحديد خيار معين (زيادة الانخفاض/الارتفاع) (**GIN L/H**).

٣. اضغط زر الصوت في الجهاز أو زر **ENTER** (إدخال) من الريموت كنترول لتأكيد الضبط.

٤. إذا أردت الرجوع إلى الخطوة السابقة، اضغط **◀**.

## الاستماع للراديو

بوحة التحكم عن	على المشغل	
SRC	SRC	١. حدد مصدر للموافة
BAND	BAND	٢. حدد الموجة.
◀◀/▶▶	◀ -/ ▶	٣. بحث تلقائي
اضغط باستمرار على ◀◀/▶▶	اضغط باستمرار على ◀ -/ ▶	بحث يدوي

## الاستماع للراديو - هناك الكثير يمكنك أن تفعله

### حفظ ترددات البث واستدعائها

١. اضغط على **BAND** (موجة) لاختيار الموجة المطلوب حفظها.
٢. اضغط باستمرار على **◀|** أو **|▶** في الوحدة أو **◀◀** أو **▶▶** في جهاز التحكم عن بعد حتى تسمع صوت صفارة.
٣. اضغط عليه بتركرر لاختيار التردد المطلوب.
٤. اضغط مطوًلاً على أحد أزرار الضبط المسبق بين 1-6 حتى سماع صوت الصغير.
٥. كرر الخطوات ١ و ٤ للضبط المسبق للمحطات الأخرى.

### ملاحظة

- عند تخزين محطة على الأرقام المضبوطة مسبقاً والذي تم على الضبط المسبق لقناة أخرى لها نفس الموجة يتم مسح القناة المضبوطة مسبقاً سابقاً تلقائياً.

### الاستماع إلى محطة تم ضبطها مسبقاً

١. اضغط زر **BAND** (النطاق) لاختيار النطاق المطلوب.
  ٢. اضغط زر الصوت أو زر **ENTER** (إدخال) من الريموت كنترول.
  ٣. أدر مقيض مؤشر الصوت في الجهاز أو اضغط **▲** أو **▼** من الريموت كنترول لاختيار محطة تم ضبطها مسبقاً.
  ٤. اضغط زر الصوت أو زر **ENTER** (إدخال) من الريموت كنترول.
- أو
- اضغط زر **BAND** (نطاق)، ثم زر الضبط المسبق المراد بين 1-6 في جهاز التحكم عن بعد.

## ضبط إعدادات الموالف

### على الوحدة

١. اضغط على **FUNC/ • MENU**.
٢. أدر مقيض مؤشر حجم الصوت لاختيار العنصر واضغط عليه.
٣. قم بتدوير مفتاح مستوى الصوت لضبط الخيار ثم اضغط عليه.
٤. إذا أردت الرجوع إلى الخطوة السابقة، اضغط **◀**.

### على الريموت كنترول

١. اضغط على **FUNC/ • MENU**.
٢. اضغط على **▲** أو **▼** لتحديد عنصراً واضغط على إدخال.
٣. اضغط على **▲** أو **▼** لضبط الخيار واضغط على إدخال.
٤. إذا أردت الرجوع إلى الخطوة السابقة، اضغط **↶**.

### • PTY (نوع البرنامج) (اختياري)

يقوم هذا بالبحث في محطات الإذاعة حسب نوع برنامج موالف FM بالطريقة التالية؛ يتم عرض أنواع البرامج كما يلي.

JAZZ	LEISURE	VARIED	NEWS
COUNTRY	DOCUMENT	WEATHER	AFFAIRS
NATION M	POP M	FINANCE	INFO
OLDIES	ROCK M	CHILDREN	SPORT
FOLK M	EASY M	SOCIAL	EDUCATE
	.LIGHT M	RELIGION	DRAMA
	CLASSICS	PHONE IN	CULTURE
	OTHER M	TRAVEL	SCIENCE

### • PI SOUND / MUTE (التعريف المبرمج) (اختياري)

**PI SOUND**: عندما يتحول تردد محطة موالفة إلى تردد بديل (AF) بدون وضوح مؤشر البرنامج (PI)، فإنه يظل محتفظاً بالصوت.

**PI MUTE**: عندما يتحول تردد محطة موالفة إلى تردد بديل (AF) بدون وضوح مؤشر البرنامج (PI)، فإنه يتم إسكات الصوت إلى أن يتم تحديد ذلك المؤشر.

### • C-T ON / OFF (وقت الساعة) (اختياري)

يمكنك استخدام معلومات وقت ساعة نظام بيانات الراديو في تحديث الوقت. في حالة عدم استقبال معلومات وقت ساعة نظام بيانات الراديو وقمت بضبط وقت الساعة على إيقاف، عندئذ يمكنك ضبط الوقت بنفسك. ارجع إلى صفحة ٨ لضبط الساعة.

### • TA ALARM / SEEK (إعلان حركة المرور) (اختياري)

يمكن استخدام الأجهزة الإضافية مع هذه الوحدة. قم بتنشيط الإعداد المساعد عند توصيل جهاز إضافي بهذه الوحدة. **TA ALARM**: إذا كانت المحطة الموالفة لا تستقبل معلومات TP لمدة ٥ ثواني، يتم إخراج صوت صفارة مزدوجة.

**TA SEEK**: إذا كانت المحطة الموالفة لا تستقبل معلومات TP لمدة ٥ ثواني، تتم موالفة جهاز الاستقبال على المحطة التالية التي تحتوي على معلومات TP.

## البحث السريع عن الملف المطلوب

- يمكنك اختيار وتشغيل الملف المطلوب بغض النظر عن الترتيب في USB.
1. اضغط على **ENTER** (إدخال) (أو مقيض مؤشر حجم الصوت) للتحقق من كل الملفات.
  2. قم بتدوير مفتاح مستوى الصوت في الوحدة أو اضغط على ▲ أو ▼ في جهاز التحكم عن بعد لاختيار الملف المطلوب.
  3. اضغط زر **ENTER** (إدخال) (أو مقيض مؤشر حجم الصوت) لبدء تشغيل الإعادة.

## ملاحظة

- اضغط باستمرار على **ENTER** (إدخال) (أو مقيض مؤشر حجم الصوت) لفحص جميع المجلدات. ثم كرر الخطوات السابقة من 1 إلى 3 لتشغيل الملف المطلوب.
- إذا كان جهاز USB متصلًا بالفعل، اضغط على **SRC SRC** (وحدة التحكم عن بعد) لاختيار مصدر إلى USB.
- وظائف إيقاف التشغيل المؤقت / البحث الأولي / التكرار / التشغيل العشوائي هي نفس الوظائف المذكورة في قسم الاستماع إلى قرص مضغوط – هناك الكثير لتفعله“. راجع صفحة ٨.

## انتبه للنتائج.

- لا تسحب جهاز "USB" أثناء التشغيل.
- قد تستغرق أجهزة "USB" الكبيرة القدرة أكثر من بضعة دقائق في عمليات البحث.
- لمنع فقدان البيانات، قم بدعم كافة البيانات.
- لا يتم التعرف على جهاز "USB" عند استخدام كابل تمديد لـ "USB" أو محور "USB".
- استخدام نظام الملفات NTFS غير مدعوم. (نظام الملفات FAT(16/32 هو النظام الوحيد المدعوم).
- محرك الأقراص الصلب الخارجي، أجهزة مقفلة أو أنواع "USB" صلب غير مدعومة.
- لا يمكن توصيل منفذ USB الموجود بالوحدة بالكمبيوتر الشخصي. لا يمكن استخدام الوحدة كجهاز تخزين.

## ● REG ON / OFF (المنطقة) (اختياري)

REG ON: تتحول الوحدة إلى محطة أخرى، في نفس الشبكة، تقوم ببث نفس البرنامج عندما تصبح إشارات الاستقبال من المحطة الحالية ضعيفة.

## ● REG OFF

عندما تصبح إشارات الاستقبال من المحطة التالية ضعيفة. (في هذا الوضع، قد يختلف البرنامج عن ذلك الذي يتم استقباله حاليًا.)

## ● AF ON / OFF (التردد البديل) (اختياري)

في حالة تدهور جودة الاستقبال، يتغير الموالف تلقائيًا إلى محطة أخرى في الشبكة، ذات جودة استقبال أفضل، باستخدام أكواد AF و PI.

## ● SENS (حساسية موالف) MID/ HI / LOW

في الأماكن حيث تكون إشارة الاستقبال ضعيفة، يكون للموالف دورًا مساعدًا في البحث عن المزيد من المحطات. وكلما كان الاستقبال ضعيفًا، كان الخيار الذي يجب تحديده للضبط أقل.

## ● PS (مسح الضبط المسبق)

تظهر كل محطة مضبوطة مسبقًا. للإلغاء، اضغط زر **ENTER** (إدخال) (أو مقيض مؤشر حجم الصوت).

## ● AS (تخزين تلقائي)

سينم حفظ أقوى ستة ترددات تحت الزر المضبوط مسبقًا 1-6 بنفس ترتيب قوة إشاراتهم. للإلغاء، اضغط زر **ENTER** (إدخال) (أو مقيض مؤشر حجم الصوت).

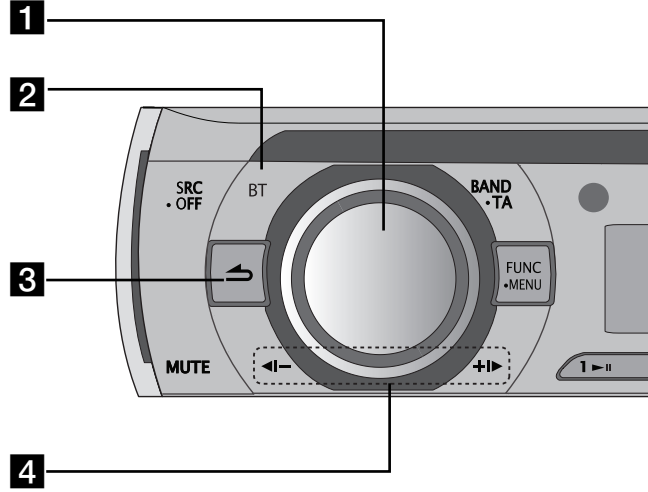
## استخدام جهاز USB

بوحة التحكم عن	على المشغل	
١. افتح غطاء USB.	-	-
٢. صل جهاز USB.	-	-
٣. ضبط الصوت	قم بتدوير مقيض مؤشر حجم الصوت	VOLUME (الصوت) ∨ ^

## استخدام جهاز USB - هناك الكثير يمكنك أن تفعله

### الانتقال إلى محرك آخر

عند توصيل هذه الوحدة بقرآن متعدد، اضغط على **BAND/ DRV BAND** (وحدة التحكم عن بعد) للانتقال إلى المشغل التالي. في كل مرة يتم الضغط فيها على الزر ، تتغير أوضاع المؤشر. ٥. ١. يتوسطها زر ك.



- 1 • اضغط مقبض مؤشر حجم الصوت: إنتقل إلى المحتويات التالية من الإعداد.
- قم بتدوير مقبض مؤشر حجم الصوت : انتقل إلى المحتويات رأسياً على الإعداد أو اختر حرفاً عندما تكتب بعض الكلمات على الوحدة.
- 2 • BT : اضغط عليه مرة أخرى للدخول إلى وظيفة BT.
- 3 • العودة إلى الخطوة السابقة.
- 4 • <-| : اضغطه لحذف حرف ما أو الانتقال إلى المحتويات السابقة. اضغط لأكثر من ثمانية لحذف كل الكلمات المدخلة على الشاشة عندما تكتب بعض الكلمات على الوحدة.
- +|> : ندما تكتب بعض الكلمات على الوحدة، اضغط عليه للانتقال إلى المساحة التالية على الشاشة.

## توصيل تكنولوجيا بلوتوث اللاسلكية

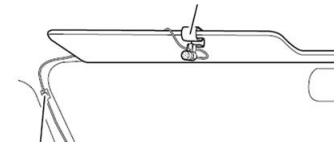
قبل البدء في إجراء التوصيل، تأكد من تشغيل تكنولوجيا بلوتوث اللاسلكية في هاتفك. راجع دليل مستخدم الهاتف. تقوم عملية التوصيل بتوصيل وحدتك بالهاتف بواسطة تكنولوجيا بلوتوث اللاسلكية، وتتطلب القيام بها مرة واحدة للإعداد الأولي. إذا نجح التوصيل، يتم تسجيل الهاتف (جهاز 1-5) ويومض المؤشر. ربما تختلف عملية التوصيل وفقاً للهاتف. رمز PIN هو 1234.

على المشغل	
1. أدخل القائمة.	BT
2. ابحث عن قائمة CONNECTION (توصيل).	قم بتدوير مقبض مؤشر حجم الصوت
3. ابحث عن تكنولوجيا بلوتوث اللاسلكية المرفقة.	اضغط مقبض مؤشر حجم الصوت
4. اختر الهاتف المطلوب توصيله.	قم بتدوير مقبض مؤشر حجم الصوت
5. صل الهاتف.	اضغط مقبض مؤشر حجم الصوت
6. اختر قائمة CONN (توصيل).	اضغط مقبض مؤشر حجم الصوت

### ملاحظة

- إذا قمت بإيقاف تشغيل الوحدة عند التحدث عبر الهاتف من خلال الوحدة باستخدام وظيفة BT، يتم إيقاف تنشيط الوظيفة ويمكنك التحدث عبر الهاتف مباشرة.
- يجب أن يكون الميكروفون قريباً من الشخص المتحدث وتوجيهه نحوه.

وحدة الميكروفون (مزودة)



## استخدام تكنولوجيا بلوتوث (Bluetooth) اللاسلكية

### – هناك الكثير يمكنك أن تفعله

#### فصل أحد الهواتف

انتقل إلى القائمة (BT - CONNECTION -> اسم الجهاز المتصل -> DISCONNECT)

#### الرد على إحدى المكالمات أو إنهائها

عندما ترن الوحدة، اضغط على BT للرد على المكالمة لإنهاء المكالمة، اضغط باستمرار على BT.

#### رفض مكالمة

عندما ترن الوحدة، اضغط باستمرار على BT.

#### جعل المكالمة يتم حفظها كرقم ذي ضبط مسبق

اضغط على BT لاختيار الرقم المضبوط مسبقاً (1-6).

#### فحص المكالمات الفائتة

عند عدم الرد على مكالمة ما، تظهر رسالة المكالمة الفائتة على إطار العرض (بدون سماعة الرأس). عندما تظهر "؟" على الشاشة، انتقل إلى القائمة (MISSED -> CALL -> BT). يمكن التحقق من قائمة المكالمات التي لم يتم الرد عليها. لإجراء مكالمة، اضغط على BT وإنهاء مكالمة وإغلاق الهاتف، اضغط باستمرار على BT.

#### ملاحظة

- يتم ترتيب قوائم المكالمات الفائتة والمكالمات الصادرة والمكالمات الواردة حسب التدخلات من الأقدم إلى الأحدث.
- إذا أردت إجراء مكالمة دولية، اضغط على + لإضافة + ولحذفها اضغط عليه مرة أخرى.
- يمكن إضافة "+" فقط عند اختيار قائمة الفائتة أو المتصل بها أو المستلمة. رفض مكالمة إجراء مكالمة لرقم تم حفظه مسبقاً الإعلام بالمكالمات التي لم يتم الرد عليها (تتوافر هذه الميزات فقط في الهواتف المزودة بسماعات رأس).

#### حفظ أرقام المكالمات في المكالمات الأحدث

يمكنك بسهولة أن تحفظ ما يصل إلى 6 أرقام هاتفية في المكالمات الأحدث. انتقل إلى القائمة (CALL -> DEVI CODE أو MISSED -> قم بتدوير مقبض مؤشر حجم الصوت الرقم المطلوب حفظه -> SAVE -> اختر 1-6).

#### التحويل الصوتي

يمكن تحويل توصيل الصوت بين الهاتف المزود بتكنولوجيا بلوتوث اللاسلكية وهذه الوحدة.

1. اضغط على BT للرد على مكالمة
2. اضغط على الزر BT مرة ثانية. يتم عرض Private (خاص) على الشاشة.

إذا تم عرض الوضع الخاص على الوحدة، اضغط على BT للرجوع إلى المكالمة في وضع حر اليدين.

#### تزويد وودحتك وجهازك بتكنولوجيا بلوتوث اللاسلكية (مشغل MP3 وهاتف MP3)

عند تنشيط جهاز بلوتوث المتصل بالوحدة، يمكنك الاستماع إلى MP3 بتوصيلات لاسلكية. إن طريقة استخدام جهاز بلوتوث هي نفس طريقة استخدام هاتف بلوتوث. راجع دليل مستخدم الهاتف لاستخدام هذه الوظيفة. -func. tion

#### تشغيل ملفات MP3

عند تشغيل بلوتوث، تعرض تكنولوجيا بلوتوث اللاسلكية المزودة بالجهاز "Bluetooth" على الشاشة الرئيسية. تظل بلوتوث تعمل حتى توقف تشغيل الجهاز. اضغط على SRC بشكل متكرر لاختيار "BT Music". لتشغيل ملفات MP3 المخزنة في الجهاز. راجع دليل مستخدم الهاتف لاستخدام هذه الوظيفة.

#### معلومات تكنولوجيا بلوتوث اللاسلكية.

لاستخدام تكنولوجيا بلوتوث اللاسلكية، يجب أن تكون الأجهزة قادرة على تفسير بيانات معينة. هذه الوحدة متوافقة مع البيانات التالية.

**GAP** (Generic Access Profile)  
**HFP** (Hands Free Profile)  
**HSP** (Hands Set Profile)  
**GAVDP** (Generic Audio/Video Distribution Profile)  
**A2DP** (Advanced Audio Distribution Profile)  
**AVRCP** (Audio/Video Distribution Remote Control Profile)  
**OPP** (Object Push Profile)

## ضبط الإعدادات (معلومات بلوتوث اللاسلكية)

BT		CALL	
قائمة أرقام المكالمات الهاتفية <b>RECEIVED/DIALED/MISSED</b> (المستلمة/المتصل بها/الفاتئة).	<b>RECEIVED</b>		
للاتصال برقم هاتف، اختر رقم الهاتف واضغط على <b>BT</b> .	<b>DIALED</b>		
لحفظه، اختر رقم الهاتف واضغط على <b>مقبض مؤشر حجم الصوت</b> . ستظهر <b>SAVE</b> (حفظ) على الشاشة. اضغط <b>مقبض مؤشر حجم الصوت</b> مرة أخرى. قم بتدوير <b>مقبض مؤشر حجم الصوت</b> لاختيار الرقم المضبوط مسبقاً (1-6). اضغط على <b>مقبض مؤشر حجم الصوت</b> مرة أخرى. يتم حفظ رقم الهاتف.	<b>MISSED</b>		
<b>PRESET</b> : فحص رقم هاتف مضبوط مسبقاً ومحفوظ وحذفه. ولحذف رقم الهاتف، قم بتحديد الرقم مسبقاً عن طريق تدوير <b>مقبض مؤشر حجم الصوت</b> . ثم اضغط على <b>مقبض مؤشر حجم الصوت</b> . اضغط على <b>مقبض مؤشر حجم الصوت</b> مرة أخرى عند ظهور "DELETE".	<b>PRESET</b>		
<b>REDIAL</b> : ضبط عدد إعادة الاتصال. (1 TIME <-> 2 TIMES) (مرة واحدة <-> مرتان).	<b>REDIAL</b>		
<b>DIAL</b> : أدخل الرقم مباشرة على الوحدة. لاختيار 1 – 10 أدر مستوى الصوت.	<b>DIAL</b>		
اضغط <b>+I▶</b> لاختيار رقم الهاتف. للاتصال، اضغط، اضغط <b>BT</b> .			
<b>LIST</b> : فحص قائمة أرقام الهاتف المحفوظ في دليل الهاتف.	<b>LIST</b>	<b>PHONEBOOK</b>	
يبحث رقم الهاتف في القائمة. (الإنجليزية والروسية فقط)	<b>SEARCH</b>		
اضغط <b>+I▶</b> لفترة أطول من 1 ثانية لتغيير اللغات بين الروسية والإنجليزية.	<b>GET (ADD)</b>		
<b>GET</b> : الحصول على دليل الهاتف من الهاتف تلقائياً.			
(تتوافر القائمة فقط في أنواع الهواتف التي تدعم هذه الوظيفة).			
<b>ADD</b> (أثناء الفصل): <b>PHONEBOOK</b> <- <b>ADD</b> <- اضغط <b>مقبض مؤشر حجم الصوت</b> <- وسيتم عرض 000/500 على الشاشة. ثم أرسل بيانات دليل الهاتف من هاتفك. وفقاً لنوع هاتفك، تختلف عملية الإرسال. راجع دليل مستخدم الهاتف.			
سيتم عرض اسم الجهاز المتصل.	<b>الجهاز المتصل</b>	<b>CONNECTION</b>	
عندما تكون الوحدة في حالة اتصال يمكنك بحث الهواتف المتوفرة للتوصيل.	اسم		
اختر السجل في محتويات التوصيل.			
<b>VISIBILITY</b> : إمكانية: يمكنك أن تجعل من المستحيل بحث هذه الوحدة. (HIDDEN<->SHOWN)	<b>VISIBILITY</b>	<b>SETUP</b>	
<b>AUTO CONN</b> : ضبط التوصيل تلقائياً أم لا. (OFF <-> ON)	<b>AUTO CONN</b>		
<b>AUTO ANSWER</b> : يمكنك ضبط الإجابة تلقائياً أم لا. (OFF <-> ON)	<b>AUTO ANSWER</b>		
<b>MIC VOLUME</b> : ضبط مستوى صوت الميكروفون في الهاتف من 1 إلى 5. وعندما تكون على الهاتف مع تقنية بلوتوث اللاسلكية، قم بتدوير <b>مقبض مؤشر حجم الصوت</b> لضبط مستوى صوت الميكروفون (MIC).	<b>MIC VOLUME</b>	<b>BT INFO</b>	
<b>NAME</b> : تغيير اسم هذه الوحدة.	<b>NAME</b>		
رمز <b>PIN</b> : تغيير رمز <b>PIN</b> . الرمز الافتراضي هو 1234.	<b>PIN-CODE</b>		
<b>ADDRESS</b> : فحص العنوان.	<b>ADDRESS</b>		

## قائمة الهواتف المتوافقة (مع بلوتوث)

قائمة بلوتوث والشركة المصنعة

P : (GET) تزامن دليل الهاتف

H : لاسلكي

V : Object Push(Vcard, ADD)

A : (A2DP) تدفق الصوت

الشركة	القائمة	H	A	P	V	الشركة	القائمة	H	A	P	V	الشركة	القائمة	H	A	P	V
Nokia	3230	O			O	Nokia	E70	O			O	Motorola	E398	O		O	O
	3250	O			O		E71	O	O	O	O		E550	O		O	O
	3650	O			O		E73	O	O		O		E680	O			O
	5300	O	O	O	O		E90	O	O		O		E680i	O	O		O
	6021	O		O	O		N70	O			O		KRZR K1	O	O	O	O
	6103	O		O	O		N71	O			O		L72	O	O	O	O
	6120	O	O		O		N73	O	O				RAZR V3	O		O	O
	6131	O	O	O	O		N77	O	O		O		RAZR V3i	O		O	O
	6230	O			O		N80	O			O		RAZR V3X	O	O		O
	6270	O		O			N82	O	O		O		RAZR V9	O	O	O	O
	6280	O	O	O	O		N90	O			O		RIZR Z3	O	O		O
	6300	O	O	O	O		N91	O	O		O		RIZR Z8	O	O		O
	6500	O	O		O		N92	O			O		ROKR E2	O	O		O
	6600	O			O		N93	O			O		ROKR E6	O	O		O
	6630	O			O		N95	O	O		O		SLVR L7	O		O	O
	6650	O		O	O		N-Gage	O			O		U6	O		O	O
	6670	O			O		N-Gage QD	O			O		V195	O		O	O
	6680	O			O		E63	O	O	O	O		V360	O		O	O
	6681	O			O		N72	O	O		O		V3ROHS	O	O		O
	6820	O			O		N97	O	O		O		V500	O		O	O
	7370	O		O	O		N81	O	O		O		V525	O		O	O
	7380	O		O			N85	O	O		O		V600	O		O	O
	7610	O			O		N86 8MP	O	O		O		A1600	O	O		O
	7650	O			O		N95	O	O		O		A1890	O	O		O
	7600	O			O		N96	O	O		O		V8	O	O		O
	8600	O	O	O	O		5530	O	O		O		A1200	O			O
	8800	O	O	O	O		5310	O	O	O	O		V6	O	O		O
	9500	O			O		5320	O	O		O		W510	O	O		O
	3650 (Italy)	O			O		5800i	O	O		O	SONY ERICSSON	K610i	O	O	O	O
	5500 SPORT	O			O		5800	O	O		O		K618i	O	O		O
	6230i	O		O			6120C	O	O		O		K700i	O			O
	6820a	O			O		6303C	O	O	O	O		K750i	O		O	O
	7500prism	O	O		O		2630	O			O		K770i	O	O		O
	7650 (Italy)	O			O		6110 Navigator	O	O		O		K800i	O	O	O	O
	8910i	O		O	O		6288	O	O		O		K850i	O	O	O	O
	9300i	O			O		E65	O			O		M600i	O	O	O	O
	E50	O			O		E75	O	O		O		P1i	O	O	O	O
	E51	O	O		O	Motorola	A1000	O			O		P990i	O	O	O	O
	E60	O			O		A780	O			O		S500i	O	O	O	O
	E61	O			O		E1000	O		O	O		S700i	O		O	O
	E62	O			O		E1070	O	O		O		T610	O		O	O

قائمة بلوتوث والشركة المصنعة												
(GET) : P تزامن دليل الهاتف												
H : لاسلكي												
A : تدفق الصوت (A2DP)												
Object Push(Vcard, ADD) : V												
الشركة	القائمة	H	A	P	V	الشركة	القائمة	H	A	P	V	
SONY ERICSSON	T68i	O		O	O		G600	O	O		O	
	V600	O		O	O		i900	O	O		O	
	V800	O		O	O		L600	O	O		O	
	W550i	O		O	O		U600	O	O		O	
	W710i	O	O	O	O		U700	O	O		O	
	W800i	O		O	O		Z170	O	O		O	
	W810i	O		O	O		T509	O			O	
	W850i	O	O	O	O	SIEMENS	EF81	O		O	O	
	W980i	O	O		O		S55	O			O	
	Z1010	O		O	O		S65	O			O	
	Z600	O		O	O		S88	O			O	
	W300	O			O		SK65	O			O	
	W880	O	O		O		SL75	O		O	O	
	W910	O	O		O		SX1	O			O	
	Z610	O	O		O	SXG75	O		O	O		
SAMSUNG	D500	O			O	BLACK BERRY	8800	O		O		
	D600	O	O		O		8100(PEARL)	O				
	D820	O	O		O		8707v	O		O	O	
	D900	O	O	O	O		BOLD 9000	O	O		O	
	E770	O	O		O	Curve 8310	O	O	O	O		
	E900	O		O	O	HP	HW6915	O		O	O	
	i600	O	O		O		iPAQ h6315	O			O	
	T509	O			O	PALM	Treo750v	O	O		O	
	X820	O	O	O	O		O2 Xda Atom	O	O		O	
	Z540V	O				PHILIPS	GX15	O			O	
	A707(SYNC)	O	O				GX25	O			O	
	S5230	O	O		O	SHARP	K-JAM	O			O	
	D900	O	O		O		PG-6200	O	O		O	
	i8910	O	O		O	PG-8000	O			O		
	S8003	O	O		O	PANTECH	Touch	O	O		O	
	S8300	O	O		O		Touch Pro	O	O		O	
	E950	O	O		O							
	F210	O	O		O							
	F300	O	O		O							
	LG	CU500	O	O		O		KE970	O	O		O
		KE970	O	O		O		KG245	O			O
		KG245	O			O		KG800	O			O
		KG800	O			O		U880	O			O
		U880	O			O		U890	O	O		
		M4410	O			O		KE850 PRADA	O	O		O
KF600		O	O		O	KG290		O			O	
KE500		O	O		O	KE500		O	O		O	
KM500		O	O		O	KU990 VIEWTY		O	O		O	
KU990 VIEWTY		O	O		O	KU580		O	O		O	
KU580		O	O		O	KU970		O	O		O	
KU970		O	O		O	KU960		O	O			
U370		O			O	KE770		O	O		O	
KE770		O	O		O	GD900		O	O		O	
GD900		O	O		O	KF900 Prada		O	O		O	
KC910 Renoir	O	O		O	KM900 Arena	O	O		O			
KM900 Arena	O	O		O	KS10	O	O		O			
KS10	O	O		O	KU250	O	O		O			
NEC	N750	O					N930	O				
	N930	O										
SAGEM	MYX6-2	O										
Apple	iPhone	O										
	iPhone 3G	O	O									
	iPhone 3GS	O	O	O								

#### ملاحظة

- عندما يوجد بالهاتف ميزة "حفظ طاقة بلوتوث"، يجب تشغيل الوظيفة للحفاظ على الاتصال.
- عند تبديل وضع الهاتف من وضع حر اليدين إلى وضع الهاتف، يمكن أن ينقطع الاتصال.
- لا تدعم بعض الهواتف وظيفة "Reject" "الرفض".
- قد تتسبب البطاريات الضعيفة في حدوث مشكلات.





إن كلمة بلوتوث وعلامتها وشعارتها مملوكة لشركة Bluetooth SIG Inc، وأي استخدام لهذه العلامات بواسطة شركة LG Electronics يتم بموجب ترخيص. والعلامات التجارية والأسماء التجارية الأخرى مملوكة لأصحابها المعنيين.

تكنولوجيا Bluetooth® اللاسلكية هي نظام يسمح للراديو بالاتصال بين أجهزة إلكترونية في نطاق 10 متر كحد أقصى. ولا يتطلب توصيل أجهزة فردية بواسطة تكنولوجيا Bluetooth® اللاسلكية أية تكاليف. يمكن تشغيل هاتف جوال مزود بتكنولوجيا Bluetooth® اللاسلكية من خلال Cascade، إذا تم التوصيل بواسطة تكنولوجيا Bluetooth® اللاسلكية.

شروط التشغيل لاستخدام وظيفة تكنولوجيا بلوتوث اللاسلكية.

- أغلق حاجب الريح.
- أوقف تشغيل مكيف الهواء / المدفأة.
- أوقف السيارة أو قم بالقيادة بسرعة بطيئة.
- أجرى المكالمات في مكان هادئ.
- قد تكون هناك فروق بين جودة المكالمات حسب نوع الهاتف وظروف الطريق والطقس والخ.
- ربما يؤدي استخدام الهاتف أثناء القيادة إلى حوادث غير متوقعة.
- ربما لا تعمل وظيفة تكنولوجيا بلوتوث اللاسلكية بشكل سليم مع بعض أنواع الهواتف المزودة بتكنولوجيا بلوتوث اللاسلكية.

## استكشاف الأخطاء وإصلاحها

الحل	السبب	المشكلة	عام
تأكد مرة أخرى أن كل الوصلات صحيحة.	الأسلاك والموصلات ليست متصلة بشكل صحيح.	لم يتم تشغيل الطاقة / الوحدة لا تعمل.	عام
صحح المشكلة التي تسبب تلف المنصهر ثم استبداله. تأكد من تركيب المنصهر الصحيح بنفس القدرة.	المنصهر تالف.		
أوقف تشغيل الوحدة ثم شغلها مرة أخرى.	الضوضاء وغيرها من العوامل تجعل المعالج الدقيق الداخلي يعمل بشكل غير صحيح.		
صل الكابلات بشكل صحيح.	لم يتم توصيل الكابلات بشكل صحيح.	الصوت غير مسموع / مستوى الصوت لا يرتفع.	
أحكم تثبيت الوحدة.	الوحدة ليست محكمة التثبيت.	هناك ملفات صوت تم تجاوزها.	القرص المدمج
نظف القرص.	القرص متسخ.	القراءة غير ممكنة.	
افحص نوع القرص.	القرص المحمل من نوع لا يمكن لهذه الوحدة تشغيله.		
قم بموافقة القنوات يدويًا.	إشارة المحطات ضعيفة جدًا (عند الموافقة مع الموافقة التلقائية.)	لا يمكن موافقة محطات الراديو.	الراديو
قم بإجراء الضبط المسبق للمحطات. (راجع صفحة ١٠)	لا توجد محطات مسبقة الضبط أو أنه قد تم مسح المحطات مسبقًا الضبط (عند الموافقة عن طريق مسح المحطات مسبقًا الضبط).		
ركب بطارية جديدة.	طاقة البطارية منخفضة.	لا تعمل الوحدة بشكل صحيح حتى عند الضغط على أزرار جهاز التحكم عن بعد المناسبة.	التحكم عن بعد

## المواصفات

### عام

طاقة الخرج	٥٣ وات x ٤ قنوات (كحد أقصى)
مصدر التيار الكهربائي	تيار مستمر ١٢ فولت
مقاومة مكبر الصوت	$\Omega$ ٤
نظام التآريض	السبلي
الأبعاد (الارتفاع x العرض x العمق)	١٧٨ x ٥٠ x ١٦٩ مم
الوزن الصافي	١,٣٧ كجم

### المواصفات

#### FM

نطاق التردد	٨٧,٥ - ١٠٧,٩ ميجا هرتز ٨٧,٥ - ١٠٨ ميجا هرتز
نسبة ضوضاء الصوت	٦٥ - ٧٤ ميجا هرتز ٨٧,٥ - ١٠٨ ميجا هرتز
نسبة التشويش	٥٥ ديسبل
الحساسية القابلة للاستخدام	٠,٧٪
<b>AM (MW)</b>	١٢ ديسبل ميكرو فولت
نطاق التردد	٥٢٠ - ١٧٢٠ أو ٥٢٢ - ١٦٢٠ كيلو هرتز
نسبة ضوضاء الصوت	٥٠ ديسبل
نسبة التشويش	١,٠٪
الحساسية القابلة للاستخدام	٢٨ ديسبل ميكرو فولت

#### CD

استجابة التردد	٢٠ هرتز - ٢٠ كيلو هرتز
نسبة ضوضاء الصوت	٨٠ ديسبل
نسبة التشويش	٠,١٢٪
فصل القناة (١ كيلو هرتز)	٥٥ ديسبل

#### AUX

استجابة التردد	٢٠ هرتز - ٢٠ كيلو هرتز
نسبة ضوضاء الصوت	٨٠ ديسبل
نسبة التشويش	٠,١٪
فصل القناة (١ كيلو هرتز)	٤٥ ديسبل
أقصى مستوى للدخل (١ كيلو هرتز)	١,١ فولت

#### بلوتوث

#### TX POWER

مدى التردد	٤ ديسبل م
الإصدار	٢٤٨٠ ميجا هرتز - ٢٤٠٢
	مواصفات البلوتوث ٢,٠ + EDR

### USB

#### إصدار

USB ١,١

#### خرج الخط

مكبر صوت فرعي (رد تردد اختياري)	٢٠ هرتز ~ ٢٠ كيلو هرتز
فولطية الخرج	٢٠ فولت (كحد أقصى)
رد التردد	
المكبر الصوتي (اختياري)	٢٠ هرتز ~ ١٢٠ كيلو هرتز
فولطية الخرج	٢٠ فولت (كحد أقصى)
رد التردد	

قيسم راعشلا نودب ريغتلل تافصاوملاو تاميمصتلا عضخت

