



LG

Life's Good

Корейски

РЪКОВОДСТВО НА ПОТРЕБИТЕЛЯ

IPS LED МОНИТОР

(LED LCD МОНИТОР)

Преди да използвате устройството, прочетете внимателно тези инструкции за безопасност.

Списък с модели IPS LED монитори (LED LCD монитор)

27EA83

27EA83R

СЪДЪРЖАНИЕ

3 ЛИЦЕНЗ

4 СГЛОБЯВАНЕ И ПОДГОТОВКА

- 4 Настройка на продукта
- 4 Закупува се отделно
- 5 Описание на компоненти и бутони
- 6 Преместване и повдигане на монитора
- 7 Монтаж на монитор
 - 7 - Сглобяване на стойката
 - 8 - Сваляне на стойката
 - 8 - Монтиране върху маса
 - 9 - Регулиране на височината на стойката
- 10 - Настройване на ъгъла
- 11 - Подреждане на кабелите
- 11 - Функция завъртане
- 12 - Използване на заключващата система Кенсингтън
- 13 - Монтаж на стенната конзола за окачване
- 13 - Монтаж на стена
- 15 Монтаж и демонтаж във връзка с поставяне на адаптера
 - 15 - Последователност при монтиране на адаптера
 - 15 - Последователност при демонтиране на адаптера

16 ИЗПОЛЗВАНЕ НА МОНИТОРА

- 16 Свързване с компютър
 - 16 - DVI връзка
 - 17 - Свързване с порт на дисплея
 - 17 - HDMI връзка
- 18 Свързване с AV устройства
 - 18 - Кабел USB 3.0 - свързване с компютър
 - 18 - Свързване чрез порт за слушалки

19 ИНСТАЛИРАНЕ НА ДРАЙВЕР TUSB3410

20 ИНСТАЛИРАНЕ НА TRUE COLOR PRO/FINDER

22 ИНСТАЛИРАНЕ НА SCREEN SPLIT

24 ПЕРСОНАЛИЗИРАНЕ НА НАСТРОЙКИ

- 24 Активиране на главното меню
- 25 ПЕРСОНАЛИЗИРАНЕ НА НАСТРОЙКИ
 - 25 - Настройки на меню
 - 26 - Настройки на съотношението
 - 27 - ECO settings (PIP настройки)
 - 28 - Настройки на режима за цветовете
 - 29 - PIP settings (PIP настройки)
 - 30 - Picture
 - 31 - Color
 - 32 - Settings

33 ОТСТРАНЯВАНЕ НА НЕИЗПРАВНОСТИ

35 СПЕЦИФИКАЦИИ

- 36 Фабрично поддържан режим (предварително настроен режим, DVI-D/HDMI/PC Display Port)
- 36 HDMI
- 36 Индикатор на захранването

37 ПРАВИЛНА ПОЗА

- 37 Правилна поза при използване на монитора.

ЛИЦЕНЗ

Всеки модел разполага с различни лицензи. За допълнителна информация относно лиценза, посетете www.lg.com.



The terms HDMI and HDMI High-Definition Multimedia Interface, and the HDMI logo are trademarks or registered trademarks of HDMI Licensing LLC in the United States and other countries.

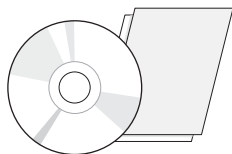


VESA, логото на VESA, логото за съответствие с порта на дисплея и порта на дисплея
Логото за съответствие за източника с два режима е регистрирана търговска марка на асоциацията на стандартите за видео електроника.

СГЛОБЯВАНЕ И ПОДГОТОВКА

Настройка на продукта

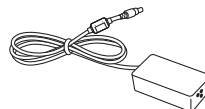
Преди да използвате устройството, проверете дали всички компоненти са налични в кутията. Ако някои от компонентите липсват, се свържете с местния представител на мястото, откъдето сте закупили устройството. Имайте предвид, че устройството и компонентите може да изглеждат различно от показаните тук.



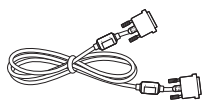
Ръководство на потребителя/карта



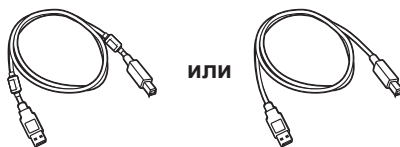
Захранващ кабел



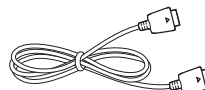
AC/DC адаптер



Двоен DVI-D кабел



Кабел USB 3.0 от тип A-B



Свързване с порт на дисплея



Основа на стойката

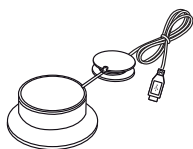


Конзола за управление на адаптера



Скоба за прибиране на кабели

Закупува се отделно



Калибратор (АСВ8300)



ВНИМАНИЕ

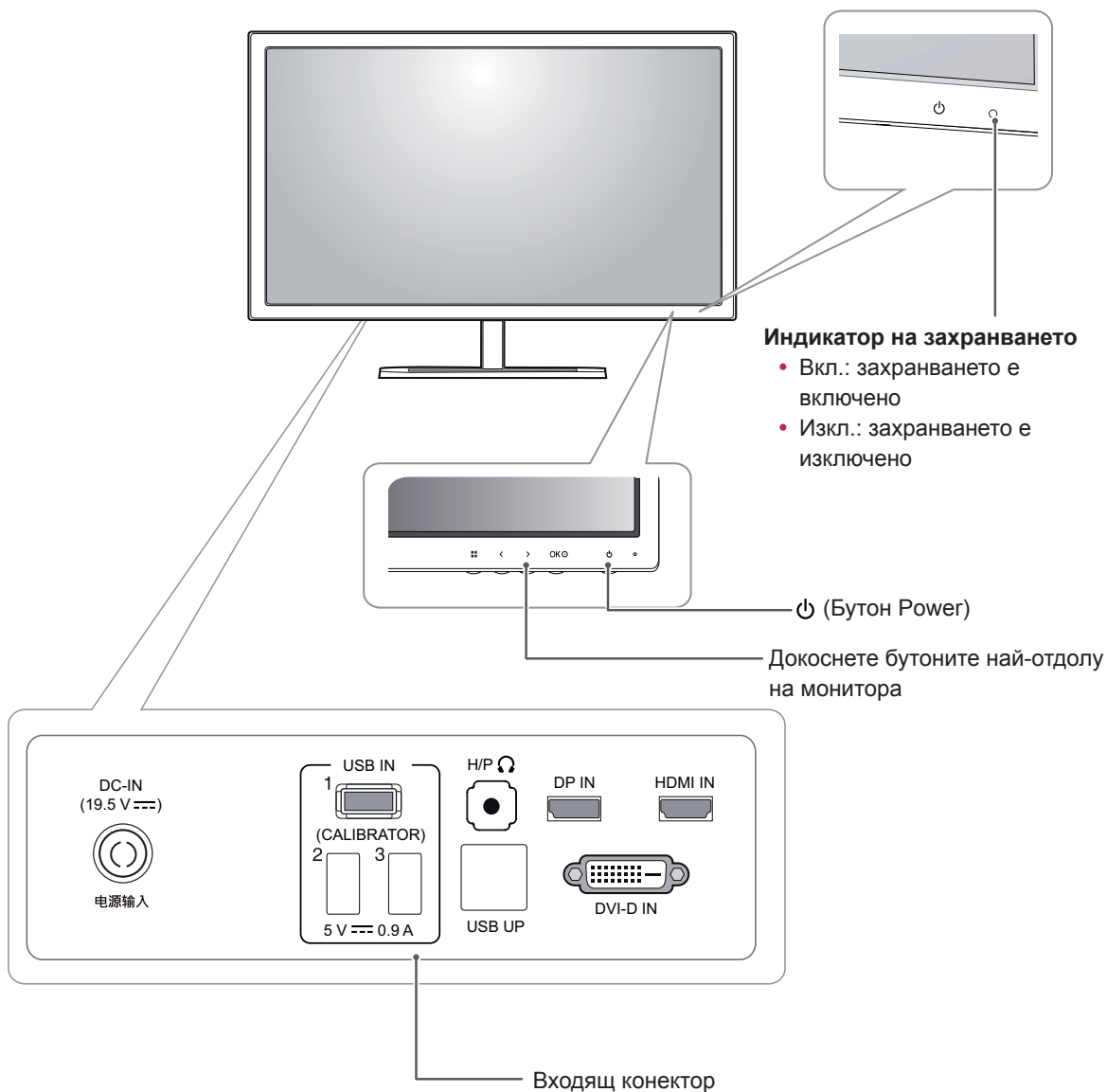
- С оглед на това да осигурите безопасност и максимална производителност на продукта, винаги използвайте оригинални компоненти.
- Всяка повреда или щети, нанесени вследствие използването на пиратски версии, не се обхващат от гаранцията.



ЗАБЕЛЕЖКА

- Имайте предвид, че компонентите може да изглеждат различно от показаните тук.
- Цялата информация и всички спецификации в това ръководство подлежат на промяна без предизвестие с цел подобряване на работните характеристики на устройството.
- Самостоятелните покупки не са включени за всички модели. За да закупите аксесоари по избор, посетете магазин за електроника, онлайн магазин или се свържете с магазина за продажби на дребно, от който сте закупили устройството.

Описание на компоненти и бутони



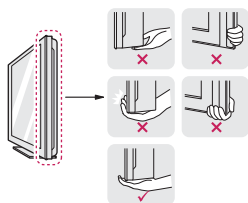
Преместване и повдигане на монитора

Когато премествате или повдигате монитора, следвайте предоставените инструкции, за да предотвратите надраскване или повреда на монитора, както и да гарантирате безопасното транспортиране, независимо от формата или размера му.



ВНИМАНИЕ

- Доколкото е възможно, избягвайте да докосвате екрана на монитора. Това може да причини повреда на екрана или на някои от използваните за създаване на изображения пиксели.
- Препоръчително е когато искате да преместите монитора, да го поставите в оригиналната му кутия или опаковка.
- Преди да местите или повдигате монитора, изключете захранващия и всички останали кабели.
- Придържайте добре горната и долната страна на рамката на монитора. Не хващайте самия панел.



- Когато държите монитора, екранът трябва да стои с лице настрани от вас, за да не го надраскате.



- Когато транспортирате монитора, не го излагайте на раздрусване или прекомерна вибрация.
- Когато премествате монитора, го дръжте изправен, никога не завъртайте монитора настрани и не го навеждайте на една страна.

Монтаж на монитор

Сглобяване на стойката

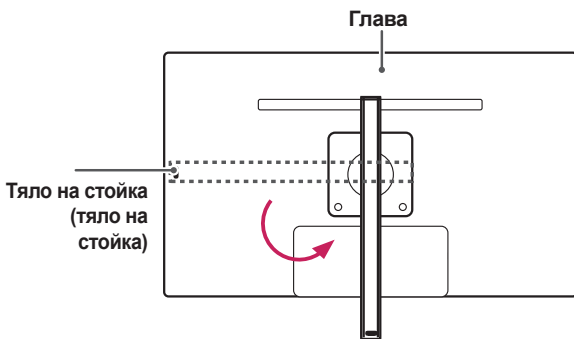
- 1 Поставете екрана с лице надолу.



ВНИМАНИЕ

- За да предпазите екрана от надрасквания, покрийте повърхността му с мека кърпа.

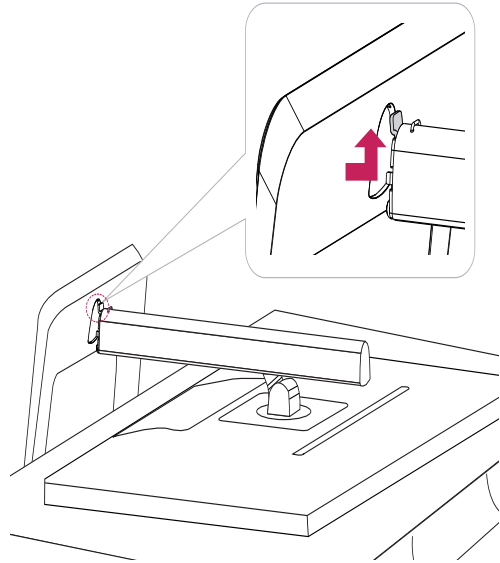
- 2 Завъртете тялото на стойката на 90° обратно на часовниковата стрелка.



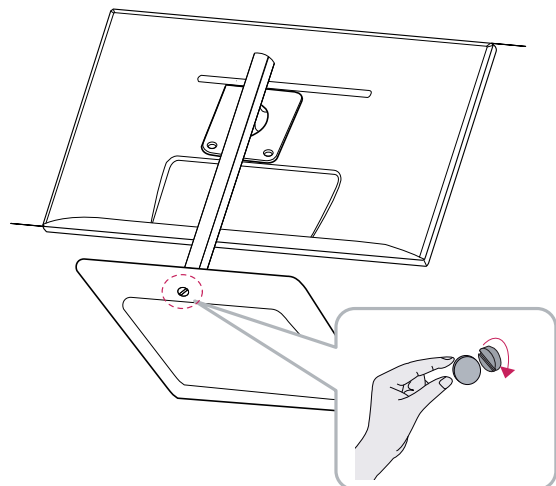
ПРЕДУПРЕЖДЕНИЕ

- За да избегнете надраскване на главата, внимавайте при въртене на тялото на стойката последното да не влиза в контакт с главата.

- 3 Въведете основата на стойката в гнездото на тялото на стойката.



- 4 Застопорете, като завиете винта надясно с помощта на монета.



Сваляне на стойката

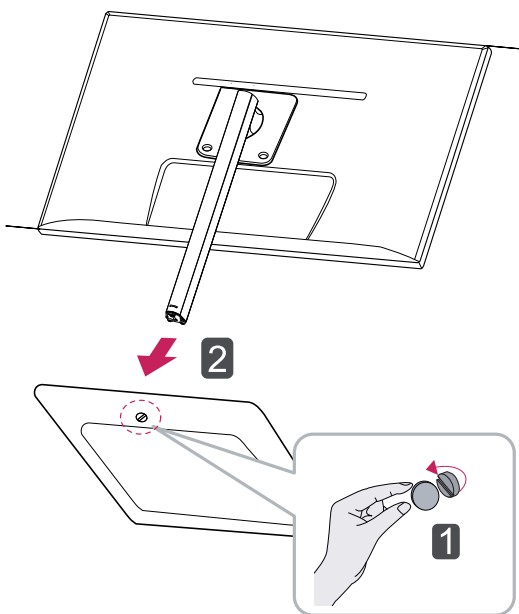
- 1 Поставете екрана с лице надолу.



ВНИМАНИЕ

- За да предпазите екрана от надрасквания, покрийте повърхността му с мека кърпа.

- 2 **1** Завъртете винта наляво с помощта на монета.
- 2 **2** Свалете **стойката**.

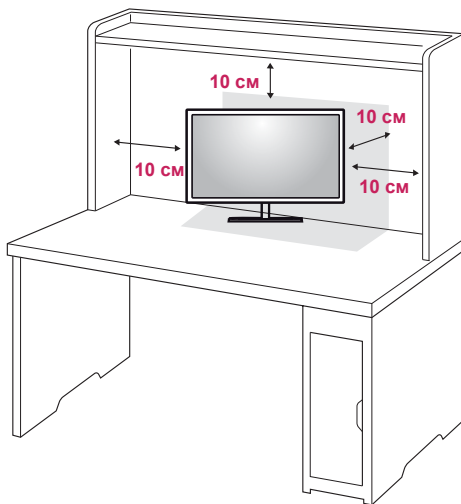


ВНИМАНИЕ

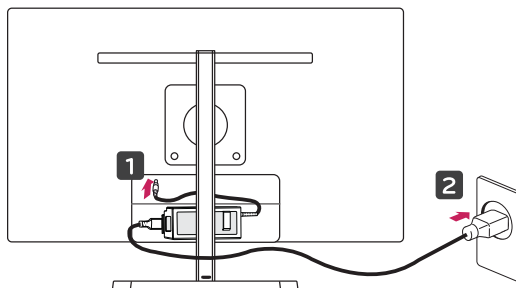
- Възможно е частите, представени на илюстрациите, да се различават от действителния продукт.
- Не пренасяйте монитора обърнат наобратно, тъй като това може да предизвика падането му от стойката, което да доведе до нараняване.
- С цел да избегнете повреда на екрана, когато го повдигате или премествате, придържайте само стойката или пластмасовия капак. По този начин ще избегнете упражняването на прекомерен натиск върху екрана.

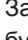
Монтиране върху маса

- 1 Повдигнете монитора и го поставете върху маса в изправено положение. Поставете го на минимум **10 см** разстояние от стената, за да осигурите необходимото проветрение.



- 2 Включете адаптера в монитора, след което включете захранващия кабел в стенния контакт.



- 3 За да включите монитора, натиснете бутона  (Power) най-отдолу на монитора.



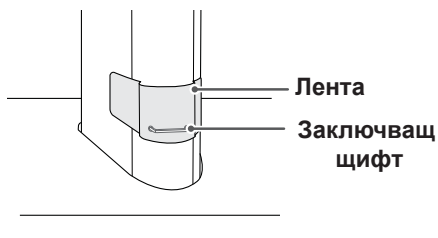
ВНИМАНИЕ

- Най-напред изключете захранването и след това преместете или монтирайте монитора. Съществува риск от токов удар.

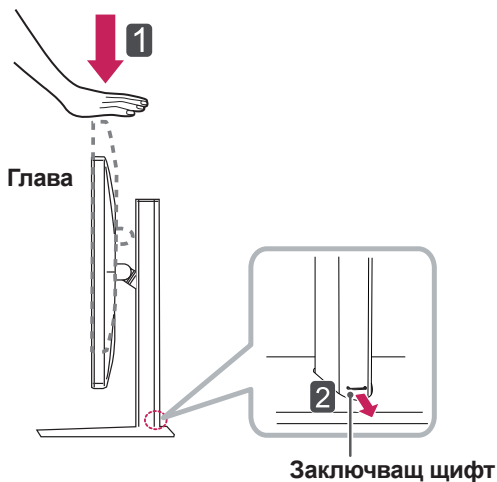
Регулиране на височината на стойката

- 1 Поставете монитора на стойката в изправено положение.
- 2 Отлепете **лентата**, поставена най-долу отзад на корпуса на **стойката**, след което издърпайте застопоряващия щифт.

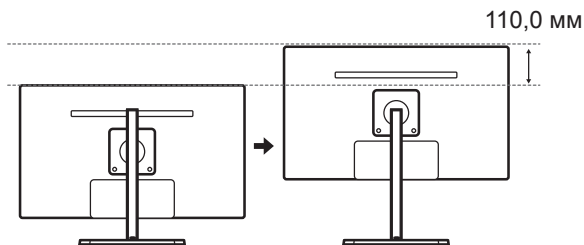
Корпус на стойката



- 3 Натиснете главата надолу и издърпайте заключващия щифт.



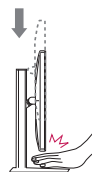
- 3 Височината може да се настрои до **110,0 мм**.



ВНИМАНИЕ

- След като свалите щифта, не е необходимо да го поставяте отново и да регулирате височината.

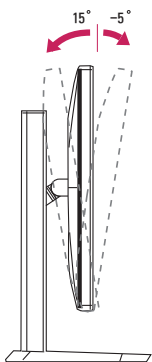
ПРЕДУПРЕЖДЕНИЕ



- Когато настройвате височината на екрана, не поставяйте пръста или ръката си между екрана и основата (шасито).

Настройване на ъгъла

- 1 Поставете монитора изправен, закрепен върху стойката.
- 2 Регулирайте ъгъла на екрана. Можете да регулирате ъгъла на екрана напред или назад в диапазон от -5° до 15° , за да получите удобна позиция за гледане.

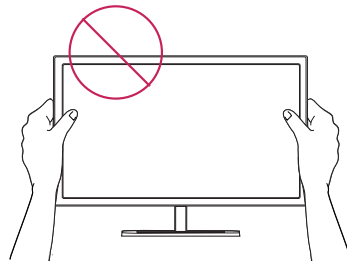


Задна страна

Предна страна

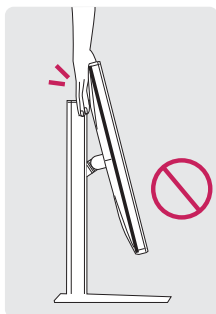
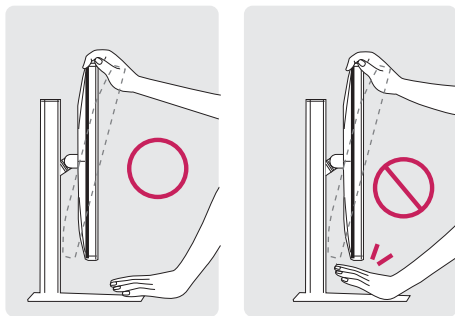
! ПРЕДУПРЕЖДЕНИЕ

- Внимавайте да не докосвате и да не натискате екрана, докато регулирате ъгъла на монитора.



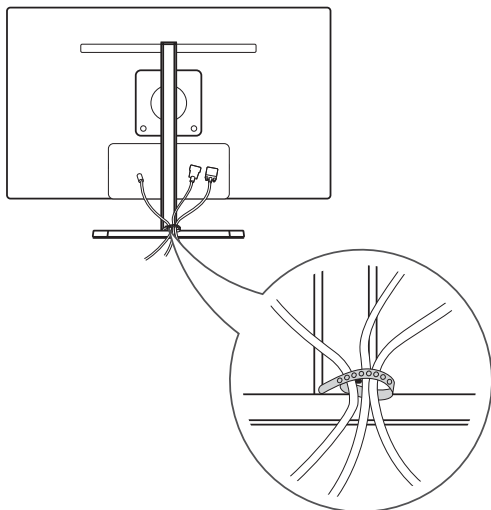
! ПРЕДУПРЕЖДЕНИЕ

- С цел да избегнете нараняване на пръстите си при регулиране на екрана, не дръжте долната част на рамката на монитора по начина, показан по-долу.



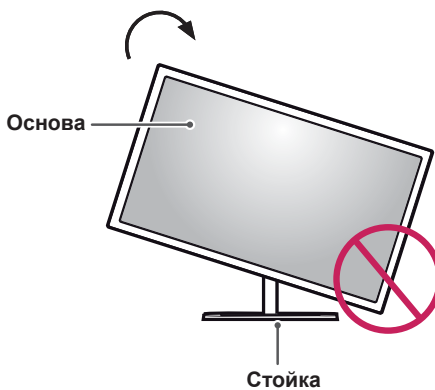
Подреждане на кабелите

Съберете и стегнете заедно кабелите с помощта на халката за придържане на кабели.



Функция завъртане

Функцията завъртане позволява на монитора да се завърти на 90 градуса по часовниковата стрелка.



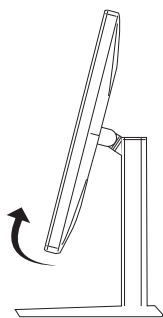
ПРЕДУПРЕЖДЕНИЕ

- За да избегнете нараскване на основата на стойката, непременно осигурете, че когато завъртате монитора с помощта на функцията завъртане, стойката не влиза в контакт с монитора.

- 1 Издигнете монитора нагоре на максимална височина.



- 2 Настройте ъгъла на монитора по посока на стрелката, както е показано на фигурата.



- 3 Завъртете монитора по часовниковата стрелка, както е показано на фигурата.



- 4 Довършете инсталацията, като завъртите монитора на 90°, както е показано по-долу.

**ПРЕДУПРЕЖДЕНИЕ**

- при завъртане на монитора следете дали кабелът е изключен.

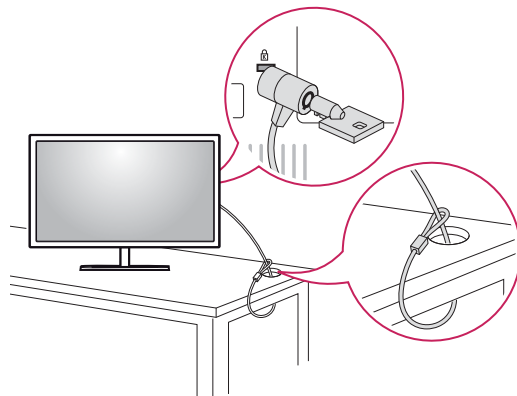
**ЗАБЕЛЕЖКА**

- Изображението, което се извежда на екрана на монитора, не се завърта съобразно ориентацията на екрана.

Използване на заключващата система Кенсингтън

Конекторът на защитната система Кенсингтън се намира на гърба на монитора. За допълнителна информация относно монтажа и използването разгледайте ръководството към системата за заключване Кенсингтън или посетете уеб сайта <http://www.kensington.com>.

Включете кабела на защитната система Кенсингтън между монитора и масата.

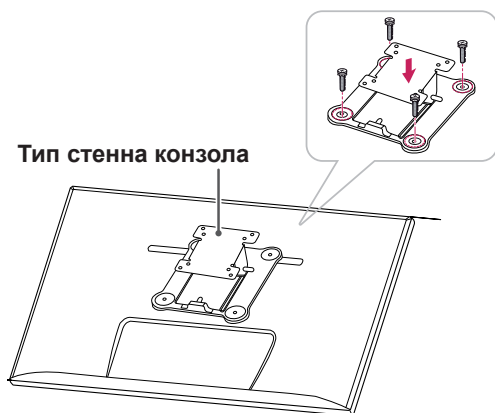
**ЗАБЕЛЕЖКА**

- Защитната система Кенсингтън е допълнителна принадлежност по избор. Можете да получите допълнителни аксесоари от повечето магазини за електроника.

Монтаж на стенната конзола за окачване

Този модел монитор поддържа спецификацията на стандартната конзола за монтаж на стена или съвместимо устройство.

- 1 Поставете екрана с лице надолу. За да предпазите екрана от надрасквания, покрийте повърхността му с мека кърпа.
- 2 Поставете монтажната конзола за стена върху монитора и я подравнете с отворите за винтовете в монитора.
- 3 С помощта на отвертка завийте четирите винта, за да фиксирате рамата върху монитора.

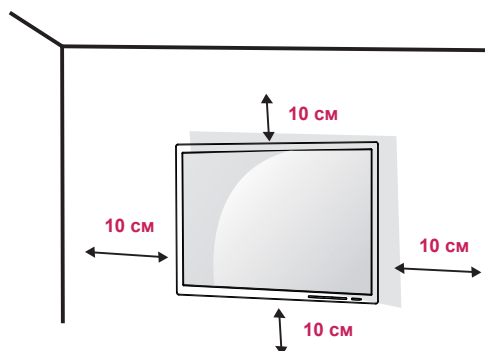


! ЗАБЕЛЕЖКА

- Конзолата за монтаж на стена се продава отделно.
- Допълнителна информация относно монтажа ще откриете в ръководството към монтажната конзола за стена.
- Когато поставяте конзолата за монтаж на стена, внимавайте да не прилагате прекомерна сила, тъй като по този начин съществува риск да повредите екрана на монитора.

Монтаж на стена

Монтирайте монитора на разстояние поне 10 см от стената и оставете около 10 см разстояние от всяка страна на монитора, за да осигурите достатъчно проветрение. Подробни инструкции може да получите от местния магазин за продажба на дребно. За да монтирате и настроите наклоняваща се конзола за монтаж на стена, направете справка с ръководството.



А ако планирате да монтирате монитора на стена, закачете конзолата за окачване на стена (по избор) към гърба на монитора.

Уверете се, че конзолата за окачване на стена е здраво захваната към монитора и стената.

- 1 Използвайте винтове и конзола за стена, които отговарят на стандарта VESA.
- 2 Винтовете, чиято дължина е по-голяма от стандартната, може да повреди вътрешността на монитора.
- 3 Винтът, който не съответства на стандарта VESA, може да повреди устройството и да доведе до падане на монитора. LG Electronics не носи отговорност за причинени инциденти, възникнали в резултат на употребата на винтове, несъответстващи на стандарта.
- 4 Мониторът съответства на стандарта VESA.
- 5 Използвайте го в съответствие със стандарта VESA, както е указано по-долу.
 - 784,8 мм и по-малко
 - * Плътност на монтажната конзола: 2,6 мм
 - * Крепежен винт: диаметър 4,0 мм x стъпка 0,7 мм x дължина 10 мм
 - 787,4 мм и по-малко
 - * Използвайте конзолата за окачване на стена и винтове, които съответстват на стандарта VESA.

Модел	27EA83
	27EA83R
VESA (A x B)	100 x 100
Винт на стойка	M4
Необходими винтове	4
Стенна конзола за окачване (по избор)	RW120 

! ВНИМАНИЕ

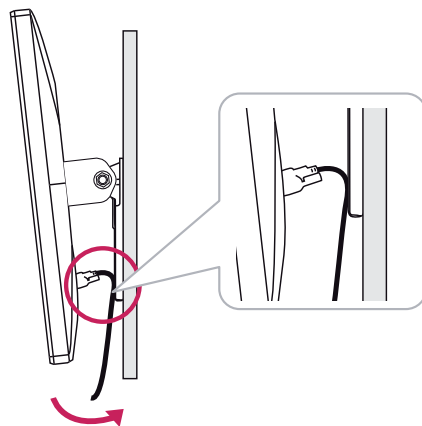
- За да избегнете токов удар, преди да местите или монтирате монитора, изключете захранващия кабел.
- Монтирането на монитора на таван или стена под наклон може да причини падане на монитора, което от своя страна да доведе до нараняване. Използвайте одобрени от LG конзоли за монтаж на стена и се обръщайте към местния представител или квалифициран специалист.
- Упражняването на прекомерна сила при затягане на винтовете може да повреди монитора. Всяка повреда, причинена по такъв начин, няма да бъде обхваната от гаранцията на продукта.
- Използвайте конзола за окачване на стена и винтове, които съответстват на стандарта VESA. Повреда, причинена от използването или неправилното използване на неподходящи компоненти няма да бъде обхваната от гаранцията на продукта.

! ЗАБЕЛЕЖКА

- Използвайте винтове, които отговарят на стандарта VESA.
- Комплектът за монтаж на стена съдържа ръководство за инсталация и необходимите за целта части.
- Конзолата за монтаж на стена е допълнително оборудване. Принадлежностите могат да се закупят от местен магазин за електроника.
- Дължината на винтовете може да е различна за всяка конзола за монтаж на стена. Уверете се, че използвате подходящата дължина.
- За допълнителна информация разгледайте ръководството на потребителя на конзолата за монтаж на стена.

! ВНИМАНИЕ

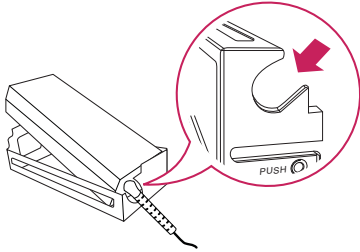
- Когато монтирате монитора на стена, не регулирайте ъгъла му по посока на стрелката, посочена на фигурата по-долу. Докато регулирате ъгъла, внимавайте да не повредите екрана.



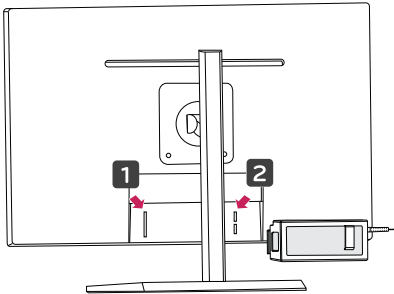
Монтаж и демонтаж във връзка с поставяне на адаптера

Последователност при монтиране на адаптера

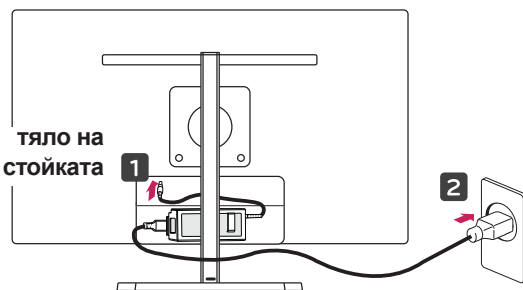
- 1 Поставете адаптера в отделението на конзолата за управление на адаптера.



- 2 Поставете конзолата за управление на адаптера в жлеба на гърба на монитора.



- 3 Включете захранващия кабел.

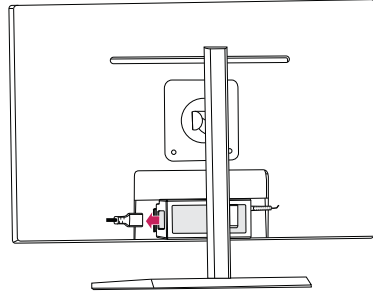


ВНИМАНИЕ

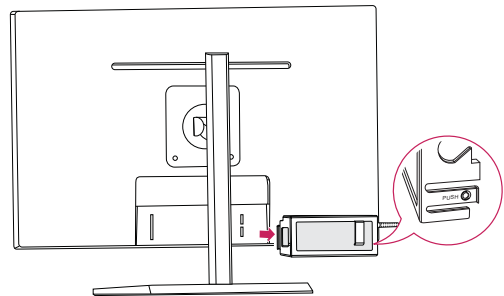
- За да не допуснете оплитане на кабела когато използвате функцията въртене, поставете захранващия кабел между тялото на стойката и монитора.

Последователност при демонтиране на адаптера

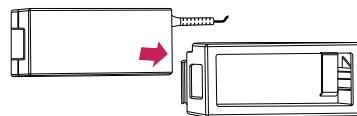
- 1 Изключете захранващия кабел.



- 2 За да свалите конзолата за управление на адаптера от гърба на монитора, натиснете бутона PUSH (НАТИСНИ).



- 3 Издърпайте адаптера от конзолата за управление.



ВНИМАНИЕ

- По време на монтаж или демонтаж на адаптера е възможно да оставите драскотини на задния капак и на конзолата за управление.

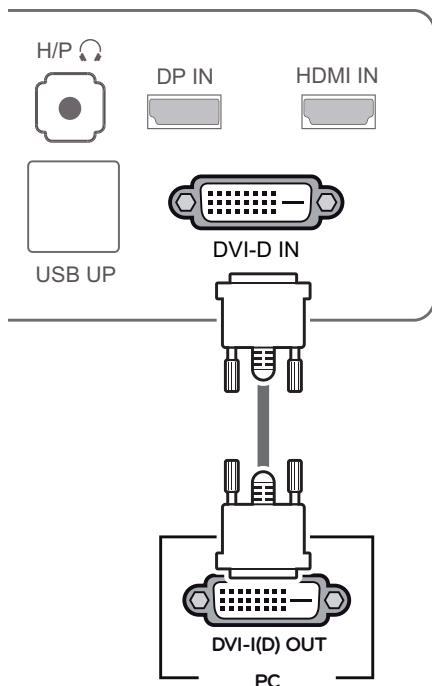
ИЗПОЛЗВАНЕ НА МОНИТОРА

Свързване с компютър

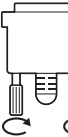
- Този монитор поддържа режима *Plug and Play.
*Plug and Play: функция, която позволява да добавите устройство към своя компютър, без да се налага да конфигурирате повторно някой от компонентите или да инсталирате драйвери ръчно.

DVI връзка

Прехвърля цифрови видео сигнали към друг монитор. Свържете монитора с помощта на DVI кабел, както е показано по-долу. Натиснете бутона меню (■) и след това от менюто за въвеждане изберете съответната опция.



ВНИМАНИЕ

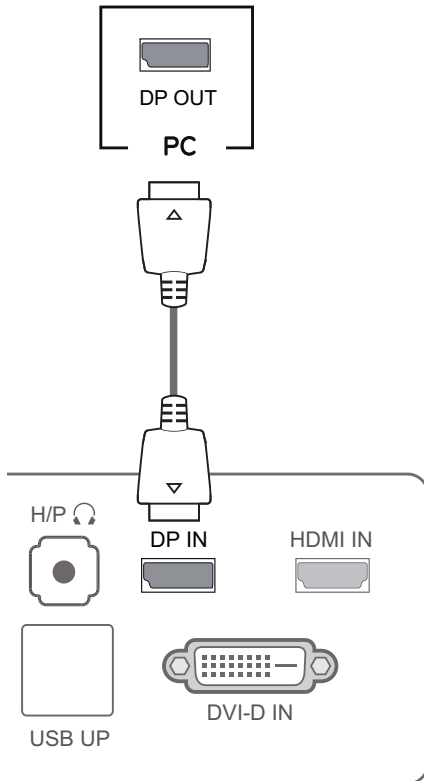
- Включете входния сигнален кабел и затегнете по посока на стрелката. За да избегнете разпадане на връзката, затегнете кабела здраво. 
- Не упражнявайте натиск върху екрана продължително време. Това може да причини изкривяване на изображението.
- Не оставяте неподвижно изображение на екрана за дълъг период от време. Това може да причини изкривяване на изображението. По възможност използвайте скрийнсейвър.

ЗАБЕЛЕЖКА

- При включване на захранващия кабел в контакт използвайте заземен (с 3 отвора) многофункционален щепсел или заземен степенен контакт.
- Ако се включи на място с ниска температура, мониторът може да започне да трепти. Това е нормално.
- Понякога на екрана може да се появят червени, зелени или сини точки. Това е нормално.

Свързване с порт на дисплея

Предава цифровите видео и аудио сигнали от компютъра на монитора. Свържете компютъра с монитора с помощта на кабела за порта на дисплея, както е показано по-долу. Натиснете бутона меню (≡) и след това от менюто за въвеждане изберете съответната опция.

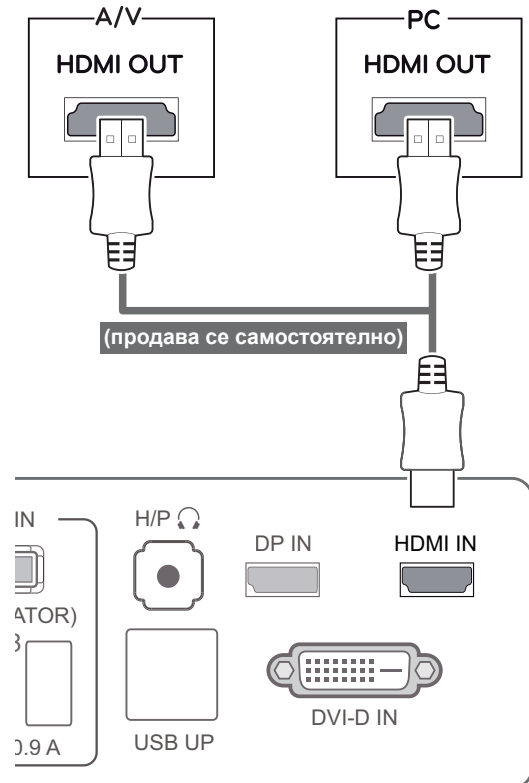


ЗАБЕЛЕЖКА

- В зависимост от DP версията на компютъра ви е възможно да няма звук.

HDMI връзка

Предава цифровите видео и аудио сигнали от компютър или A/V устройство към монитора. Свържете монитора и AV устройството с помощта на HDMI кабел, както е показано по-долу. Натиснете бутона меню (≡) и след това от менюто за въвеждане изберете съответната опция.



ЗАБЕЛЕЖКА

- HDMI PC може да причини проблеми, свързани със съвместимостта на устройството.

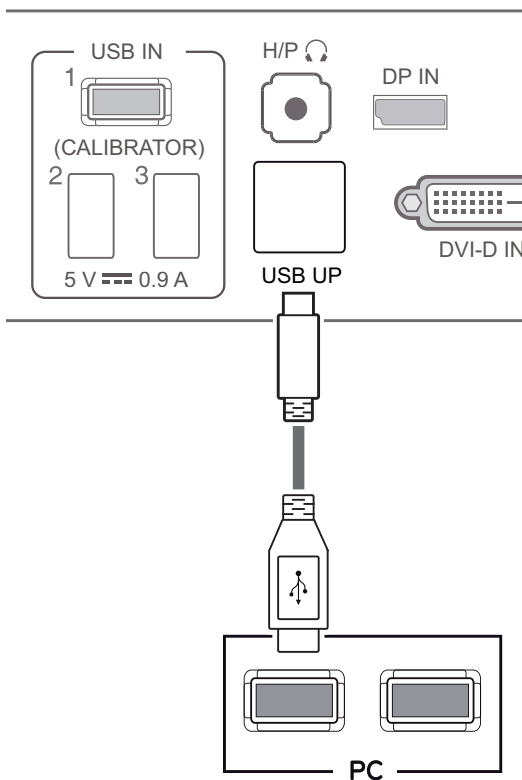
Свързване с AV устройства

Кабел USB 3.0 - свързване с компютър

Функцията USB 3.0 играе роля на USB концентратор за устройството.

За да използвате USB 3.0, включете в компютъра USB 3.0 кабел от тип A-B, предоставен заедно с устройството.

Периферните устройства, включени в порта USB IN, могат да бъдат управлявани от компютъра.

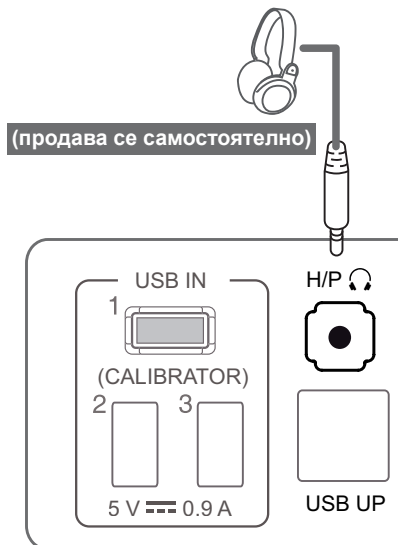


ЗАБЕЛЕЖКА

- Моля, преди употреба инсталирайте най-актуалната версия на сервисния пакет за Windows.

Свързване чрез порт за слушалки

Използвайте порта за слушалки, за да свържете периферно устройство с монитора. Свържете го, както е показано на фигурата.

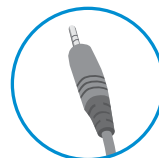


ЗАБЕЛЕЖКА

- Периферните устройства се продават самостоятелно.
- Портовете USB 3.0 най-отдолу на монитора могат да се използват за свързване на клавиатура, мишка и други USB устройства.
- При слушалки с ъглов контакт е трудно да осъществите свързване с периферно устройство, затова използвайте стандартен тип.



Тип ъгъл



Прав тип



ЗАБЕЛЕЖКА

- В зависимост от аудио настройките на компютъра и външното устройство, функциите на слушалките и тонколоната могат да са ограничени.

ИНСТАЛИРАНЕ НА ДРАЙВЕР TUSB3410

Преди да инсталирате True Color Pro/Finder, е необходимо да инсталирате драйвера TUSB3410. Поставете компакт-диска с ръководството на притежателя, предоставено в кутията на устройството, в компакт-дисковото устройство на компютъра и инсталирайте драйвера TUSB3410.

- 1 Задайте уеб браузъра по подразбиране да бъде Internet Explorer.
- 2 Щракнете файла на драйвера TUSB3410.



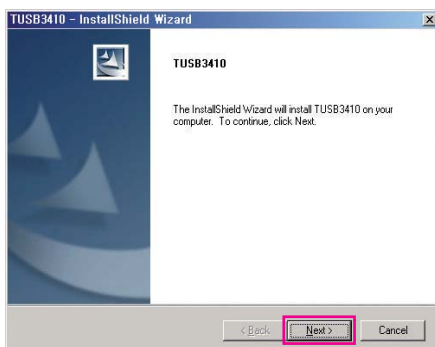
- 3 Щракнете драйвера TUSB3410 или иконата на True Color Pro/Finder на началния екран в компакт диска. След като се появи прозорецът за изтегляне на файла, щракнете бутона "Run" (Изпълни). (Прозорецът за изтегляне на файла може да изглежда по различен начин в зависимост от операционната система и версията на Internet Explorer, но процедурата за инсталация е винаги една и съща.)



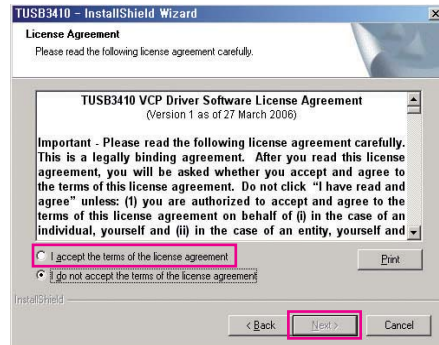
ВНИМАНИЕ

- За да пристъпите към инсталиране на драйвера, щракнете "Run" (Изпълни). Ако щракнете "Save" (Запиши), инсталацията няма да продължи.

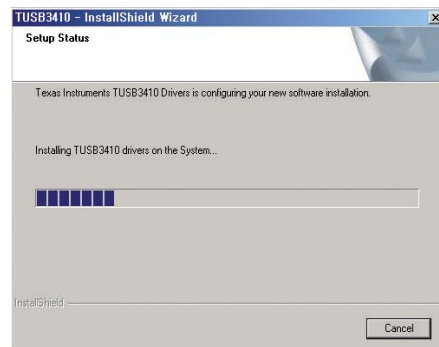
- 4 След като програмата за инсталиране на драйвера за TUSB3410 се отвори, щракнете [Next] (Напред).



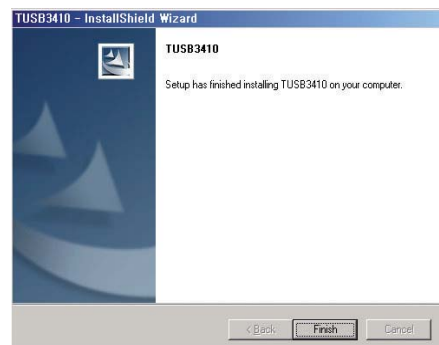
- 5 Поставете отметка на "I Agree" (Приемам) в лицензионното споразумение и щракнете [Next] (Напред).



- 6 Инсталацията започва, следвайки стъпките по-долу.



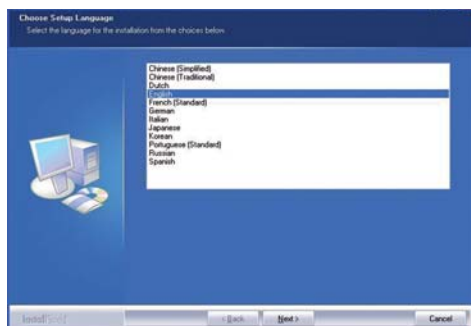
- 7 Завършете инсталацията.



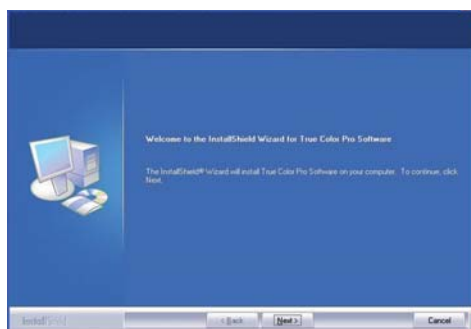
ИНСТАЛИРАНЕ НА TRUE COLOR PRO/FINDER

Поставете компакт-диска с ръководството на притежателя, предоставено в кутията на устройството, в компакт-дисковото устройство на компютъра и инсталирайте софтуера True Color Pro/Finder.

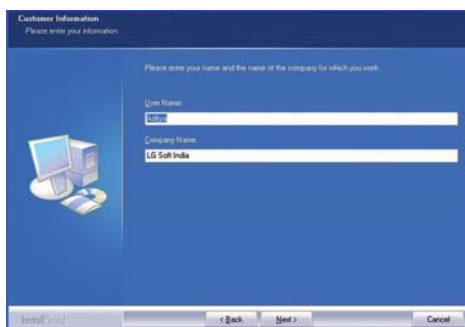
- 1 Когато се отвори програмата за инсталиране на True Color Pro/Finder, се появява прозорецът по-долу. Изберете език и щракнете **[Next]** (Напред).
- 3 Поставете отметка на "I accept..." (Приемам) в лицензионното споразумение и щракнете **[Next]** (Напред).



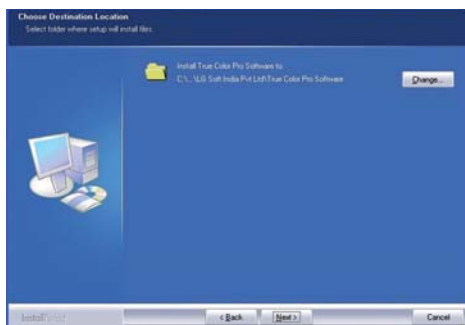
- 2 Щракнете **[Next]** (Напред).



- 4 Въведете своето потребителско име и име на компания и щракнете **[Next]** (Напред).



- 5 За да смените пътя за инсталиране, щракнете бутона **[Change]** (Промяна). Щракнете **[Next]** (Напред).



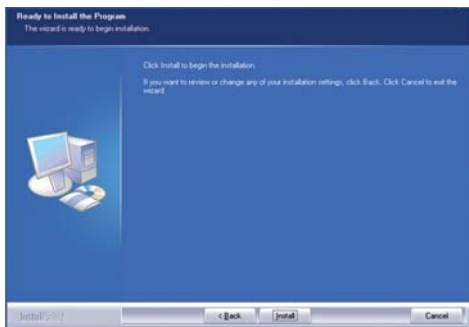
⚠ ВНИМАНИЕ

- В Windows 7 е добавена стъпка, даваща възможност за забрана на UAC контролата.

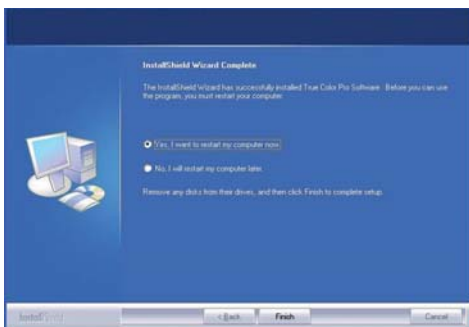


За да продължите с инсталацията, щракнете **[Yes]** (Да).

- 6 За да започнете процеса на инсталация, щракнете **[Install]** (Инсталиране).



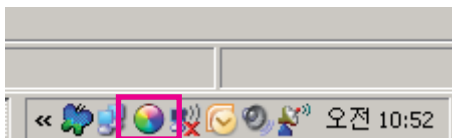
- 7 След като инсталацията завърши, рестартирайте системата.



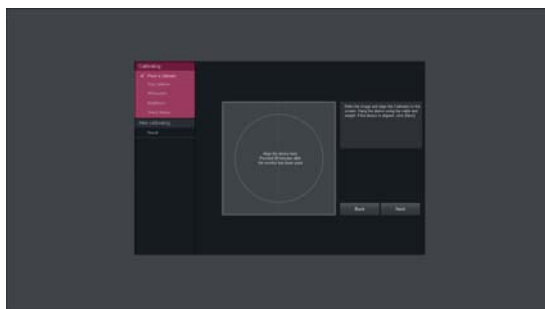
ВНИМАНИЕ

- Ако инсталирате на компютъра си несъвместимо приложение за калибриране, по време на инсталацията се появява предупредително съобщение, в което от вас се иска да премахнете това приложение.

- 8 След като отворите софтуера True Color Pro/Finder software, иконата на True Color Pro/Finder (🌍) се появява в системното меню в долния десен край на екрана на компютъра.



За да отворите програмата, щракнете с десен бутон на мишката върху иконата на True Color Pro/Finder и изберете "Start Program" (Стартиране на програмата).



ВНИМАНИЕ

- След като завършите калибрирането на монитора със софтуера True Color Pro/Finder, свалете калибратора от монитора и го оставете на стайна температура, далеч от пряка слънчева светлина или го приберете в кутията.
 - Ако измерваната част на калибратора бъде изложена на пряка слънчева светлина продължително време, това може да доведе до влошаване производителността на калибратора.
 - Не използвайте на места с прекалено ниска/висока температура и висока влажност.
- Ако на компютъра ви вече има инсталирано външно приложение за калибриране, качеството на изображението може да бъде засегнато от конфликт между двете приложения. С оглед постигане на най-добра производителност, препоръчително е да изтриете външното приложение за калибриране.

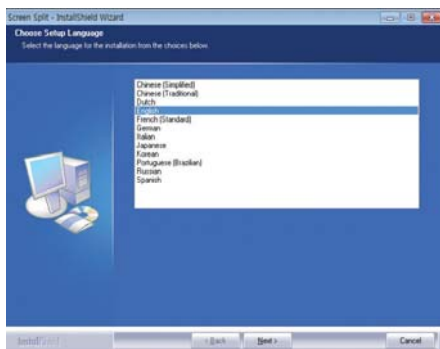
ЗАБЕЛЕЖКА

- За да можете да използвате функцията True Color Pro/Finder, трябва да закупите поддържан модел калибратор.
- За допълнителна информация относно поддържаните модели калибратори, вижте ръководството на потребителя за True Color Pro/Finder.
- Ако сте сменили входящия порт, препоръчително е отново да калибрирате качеството на картината на монитора.

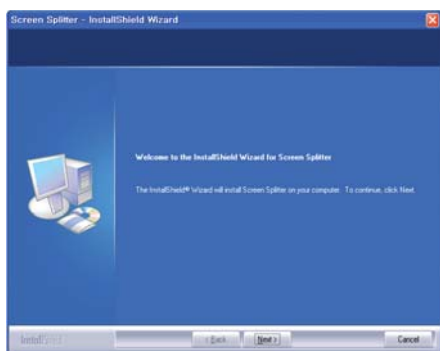
ИНСТАЛИРАНЕ НА SCREEN SPLIT

Поставете компакт-диска с ръководството на притежателя, предоставено в кутията на устройството, в компакт-дисковото устройство на компютъра и инсталирайте софтуера Screen Split.

- 1 Когато се отвори програмата за инсталиране на Screen Split, се появява прозорецът по-долу. Изберете език и щракнете **[Next]** (Напред).



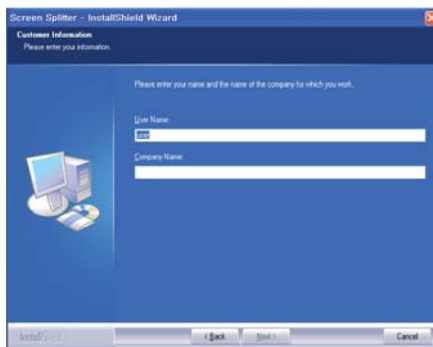
- 2 Щракнете **[Next]** (Напред).



- 3 Поставете отметка на "I асерт..." (Приемам) в лицензионното споразумение и щракнете **[Next]** (Напред).



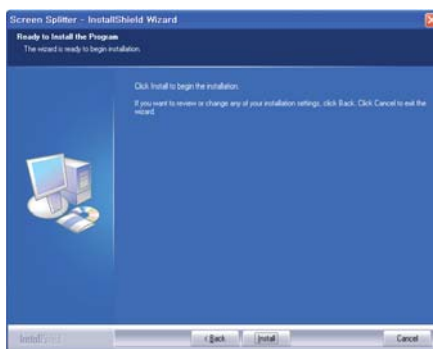
- 4 Въведете своето потребителско име и име на компания и щракнете **[Next]** (Напред).



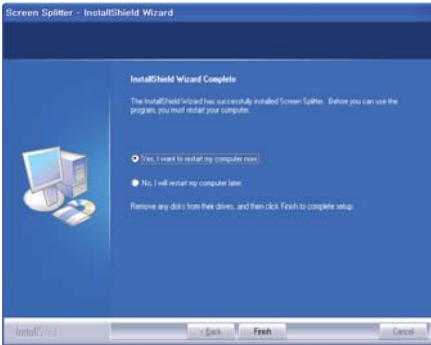
- 5 За да смените пътя за инсталиране, щракнете бутона **[Change]** (Промяна). Щракнете **[Next]** (Напред).



- 6 За да започнете процеса на инсталация, щракнете **[Install]** (Инсталиране)



- 7 След като инсталацията завърши, рестартирайте системата.

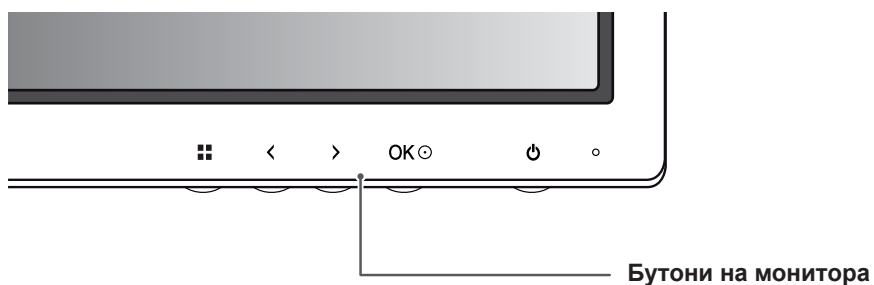


ПЕРСОНАЛИЗИРАНЕ НА НАСТРОЙКИ

Активиране на главното меню

- 1 Натиснете бутона Меню (Меню) (■).
- 2 Настройте опциите с помощта на бутоните <, >.

За да се върнете на по-горно ниво в менюто или да настроите други опции в менюто, използвайте бутона **Menu** (■).
- 3 Натиснете и задръжте бутона Меню (Меню) (■) за изход от OSD менюто.



Бутон	Описание	
Меню (■)	Ако менюто е неактивно	Активира се главното меню.
	Ако менюто е активно	При натискане на бутона преминава на предишния екран; излиза от OSD менюто при натискане на бутона и задръжането му за повече от 3 секунди.
<	Ако менюто е неактивно	Регулира силата на звука на монитора
	Ако менюто е активно	Ляв насочващ клавиш
>	Ако менюто е неактивно	Регулира силата на звука на монитора
	Ако менюто е активно	Десен насочващ клавиш
OK (○)	Ако менюто е активно: с натискане на ОК избирате функцията. Ако менюто е неактивно: с натискане на ОК се показва резолюцията на текущия сигнал (само когато има входящ сигнал).	
⏻ (Бутон Power)	Включва или изключва захранването.	
	Индикатор на захранването	Когато монитърът е в работен режим, индикаторът на захранването ще стане червен (режим включен). Когато монитърът е в енергоспестяващ режим, индикаторът на захранването ще премигва в червено.



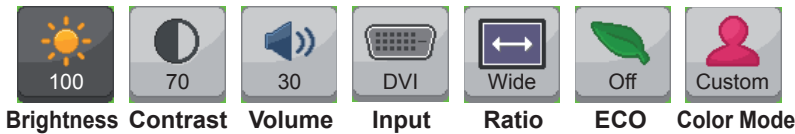
ЗАБЕЛЕЖКА

Всички бутони са сензорни и могат да се активират само с докосване на монитора отдолу с пръст.

ПЕРСОНАЛИЗИРАНЕ НА НАСТРОЙКИ

Настройки на меню

- 1 За да прегледате екранния дисплей на менюто, натиснете бутона **Menu (Меню)** (☐) най-отдолу на монитора.
- 2 С помощта на бутоните < или > задайте опциите.
- 3 За да излезете от OSD менюто, изберете **X**.
За да се върнете на по-горно ниво в менюто или да настроите други опции в него, използвайте бутона **Menu (Меню)** (☐).



Всяка от опциите е обяснена по-долу.

Меню	Описание
Brightness	Настройвате яркостта и контраста на екрана.
Contrast	
Volume	Регулира силата на звука.
	<div style="border: 1px solid black; padding: 5px;"> <p>ЗАБЕЛЕЖКА</p> <ul style="list-style-type: none"> • Звукът се генерира само в DVI режим. • Изборът на бутон Menu (Меню) в меню Volume (Сила на звука) ще разреши/забрани функцията Mute (Изключване на звука). </div>
Input	Избирате текущия режим на въвеждане.
Wide/Original	Настройвате съотношението.
ECO	Разрешавате или забранявате ECO функцията.
Цветен режим	Настройвате тази опция на Custom (По избор), sRGB, Adobe RGB (само за модела 27EA83) или Calibration (Калибрация).
PIP	Показва на монитора екраните и за двата режима на въвеждане.
Picture	Настройвате яркостта, нивото на черното и времето на реакция на екрана.
Color (Цвят)	Настройвате гама режима, топлината на цветовете и баланса на цветността на екрана
Settings (Настройки)	Настройвате езика, основния аудио режим, тонът на звучене на бутоните, индикатора на захранването, DDC/CI и OSD заключването.
Reset (Нулиране)	Възстановява настройките по подразбиране към деня на покупка. За да нулирате настройките незабавно, натиснете бутона < или >.
Exit (Изход)	Излизате от OSD менюто.

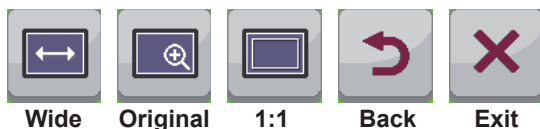
Настройки на съотношението

- 1 За да прегледате екранния дисплей на менюто, натиснете бутона **Menu (Меню)** (⏏) най-отдолу на монитора.
- 2 Натиснете < или >, за да отидете на **Ratio (Съотношение)**.
- 3 Натиснете **OK**, за да изберете **Ratio (Съотношение)**.
- 4 С помощта на бутоните < или > задайте опциите.
- 5 За да излезете от OSD менюто, изберете **X**.
За да се върнете на по-горно ниво в менюто или да настроите други опции в него, използвайте бутона **Menu (Меню)** (⏏).



Ratio

Sub Menu



Wide

Original

1:1

Back

Exit

Всяка от опциите е обяснена по-долу.

Menu (Меню) > Ratio (Съотношение)	Описание
Wide (Широк)	Показва широкия видео екран, независимо от избрания входящ видео сигнал.
Original (Оригинален)	Показва видео в съответствие със съотношението на входящия видео сигнал.
1:1	Съотношението не се коригира чрез оригинала.
Back (На гърба)	Преминава на предишния OSD екран.
Exit (Изход)	Излизате от OSD менюто.



ЗАБЕЛЕЖКА

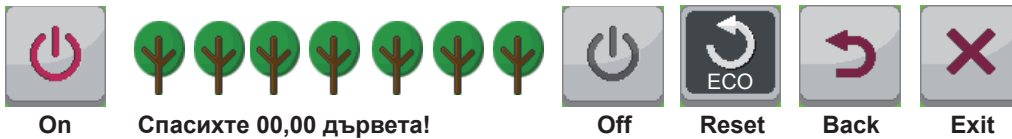
- За препоръчителната резолюция дисплеят може да изглежда еднакъв за опциите Wide, Original и 1:1 (2560 x 1440).
- Съотношението е забранено при използване на презредов сигнал.

ECO settings (PIP настройки)

- 1 За да прегледате екранния дисплей на менюто, натиснете бутона **Меню (Меню)** (■) най-отдолу на монитора.
- 2 Натиснете < или >, за да отидете на **ECO**.
- 3 Натиснете **OK**, за да изберете **ECO**.
- 4 С помощта на бутоните < или > задайте опциите.
- 5 За да излезете от OSD менюто, изберете **X**.
За да се върнете на по-горно ниво в менюто или да настроите други опции в него, използвайте бутона **Меню (Меню)** (■).



Sub Menu

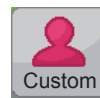


Всяка от опциите е обяснена по-долу.

Меню (Меню) > ECO (Картина в картината)	Описание	
ECO	On	Разрешава ECO функцията, която ви позволява да пестите енергия в съответствие с нивото на ефективност съобразно ECO режима.
	Off	Забраняват ECO функцията.
	Reset (Нулиране)	Нулирате данните за ECO режима.

Настройки на режима за цветовете

- 1 За да прегледате екранния дисплей на менюто, натиснете бутона **Меню (Меню)** (■) най-отдолу на монитора.
- 2 Натиснете < или >, за да отидете на **Color Mode (Цветен режим)**.
- 3 Натиснете **OK**, за да изберете **Color Mode (Цветен режим)**.
- 4 С помощта на бутоните < или > задайте опциите.
- 5 За да излезете от OSD менюто, изберете **X**.
За да се върнете на по-горно ниво в менюто или да настроите други опции в него, използвайте бутона **Меню (Меню)** (■).



Color Mode

Sub Menu



Custom



sRGB



AdobeRGB

(само за модела 27EA83)



Calibration



Back






Exit

Всяка от опциите е обяснена по-долу.

Меню (Меню) > Color (Цвят)	Описание
Custom (По избор)	Позволява на потребителя да настройва всеки елемент. Можете да настроите режима на цветността за главното меню.
sRGB	Стандартно отстояние на RGB цветовете за монитора и принтера.
AdobeRGB (само за модела 27EA83)	Много по-голямо отстояние на цветовете, отколкото при sRGB. Тази опция е подходяща за отпечатване на снимки.
Calibration (Калибрация)	Използва стойността, калибрирана чрез True Color Pro/Finder. <div style="border: 1px solid black; padding: 5px;"> <p>ЗАБЕЛЕЖКА —</p> <p>Изпълнете програмата True Color Pro/Finder.</p> </div>
Back	Преминава на предишния OSD екран.
Exit	Излизате от OSD менюто.

PIP settings (PIP настройки)

- 1 За да прегледате екранния дисплей на менюто, натиснете бутона **Меню (Меню)** () най-отдолу на монитора.
- 2 Натиснете < или >, за да отидете на PIP (Картина в картината).
- 3 **Натиснете OK**, за да изберете PIP.
- 4 С помощта на бутоните < или > задайте опциите.
- 5 За да излезете от OSD менюто, изберете  .
За да се върнете на по-горно ниво в менюто или да настроите други опции в него, използвайте бутона **Меню (Меню)** ().



Sub Menu



Всяка от опциите е обяснена по-долу.

Меню (Меню) > PIP (Картина в картината)	Описание	
PIP	Показва на монитора екраните и за двата режима на въвеждане. (DVI+DP, HDMI+DP, DP+DVI, DP+HDMI)	
Size (Размер)	Избирате размера на втория екран.	
	Balanced (Балансиран)	Използвате балансирания размер на втория екран.
	Small (Малък)	Вторият екран се извежда в малък размер.
	Medium (Среден)	Вторият екран се извежда в нормален размер.
	Large (Голям)	Вторият екран се извежда в уголемен размер.
Position (Позициониране)	Избирате местоположението на втория екран. По подразбиране настройката е Bottom Right (Долу вдясно).	
	Bottom Right (Долу вдясно)	Вторият екран се показва в долния десен край на дисплея.
	Bottom Left (Долу вляво)	Вторият екран се показва в долния ляв край на дисплея.
	Top Left (Горе вляво)	Вторият екран се показва в горния ляв край на дисплея.
	Top Right (Горе вдясно)	Вторият екран се показва в горния десен край на дисплея.
Reset (Нулиране)	Възстановява настройките по подразбиране за PIP функцията.	
Back (На гърба)	Преминава на предишния OSD екран.	
Exit (Изход)	Излизате от OSD менюто.	

ЗАБЕЛЕЖКА

- Ако PIP режимът е изключен, опцията Position (Местоположение) е забранена.
- Ако Size (Размер) е настроен на Balance (Баланс), опцията Position (Местоположение) е забранена.

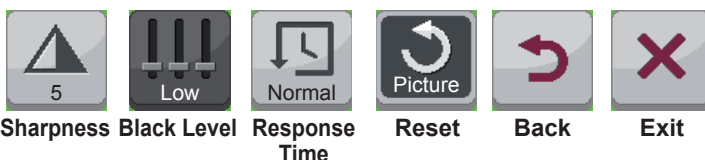
Picture

- 1 За да прегледате екранния дисплей на менюто, натиснете бутона **Меню (Меню)** (■) най-отдолу на монитора.
- 2 Натиснете < или >, за да отидете на Picture (Картина).
- 3 Натиснете **ОК**, за да изберете **Picture (Картина)**.
- 4 С помощта на бутоните < или > задайте опциите.
- 5 За да излезете от OSD менюто, изберете **X**.
За да се върнете на по-горно ниво в менюто или да настроите други опции в него, използвайте бутона **Меню (Меню)** (■).



Picture

Sub Menu



Sharpness

Black Level

Response Time

Reset




Back

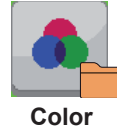
Exit

Всяка от опциите е обяснена по-долу.

Меню (Меню) > Picture (Снимка)	Описание	
Sharpness (Острота)	Настройвате остротата на екрана.	
Black Level (Ниво на черното)	Настройвате степента на отместване (само за HDMI). • Offset (Отместване) : в качеството си на критерий за видео сигнала това е възможно най-тъмният екран, който мониторът може да покаже.	
	High (Високо)	Изображението на екрана става по-ярко.
	Low (Ниско)	Изображението на екрана става по-тъмно.
Response Time (Време на реакция)	Задавате време на реакция за изведените картини въз основа на скоростта на екрана. При нормални условия е препоръчително да използвате Normal (Нормално). При бързодвижеща се картина е препоръчително да използвате High (Високо). Настройката на "Високо" може да причини слепване на изображения.	
	High (Високо)	Настройва времето за реакция на "Високо".
	Middle (В средата)	Настройва времето за реакция на "В средата".
	Low (Ниско)	Настройва времето за реакция на "Ниско".
Reset (Нулиране)	Възстановява настройките по подразбиране за функцията Picture (Картина).	
Back (На гърба)	Премахва на предишния OSD екран.	
Exit (Изход)	Излизате от OSD менюто.	

Color

- 1 За да прегледате екранния дисплей на менюто, натиснете бутона **Menu (Меню)** () най-отдолу на монитора.
- 2 Натиснете < или >, за да отидете на Color.
- 3 Натиснете **OK**, за да изберете **Color**.
- 4 С помощта на бутоните < или > задайте опциите.
- 5 За да излезете от OSD менюто, изберете  .
За да се върнете на по-горно ниво в менюто или да настроите други опции в менюто, използвайте стрелката нагоре () .



Sub Menu



Всяка от опциите е обяснена по-долу.

Меню (Меню) > Color (Цвят)	Описание
Gamma (Гама)	Настройка по избор на gamma режима: когато използвате настройките на монитора гама 0, гама 1 и гама 2, по-високите настройки за гама режима означават, че ще се извежда по-ярко изображение и обратното.
Color Temp	<p>User</p> <ul style="list-style-type: none"> • Red • Green • Blue <p>Можете да персонализирате цвета на картината с помощта на цветовете червен, зелен и син.</p> <p>Избира настроеня по подразбиране цвят на картината. Warm (Топъл): настройва цвета на екрана с червеникави тонове. Medium (Среден): настройва цвета на екрана между нюанси на червеникави и синкави тонове. Cool (Хладен): настройва цвета на екрана със синкави тонове.</p>
Six Color	<p>Отговаря на изискванията за цветовете посредством настройка на цвета и наситеността на шестте цвята (червен, зелен, син, циан, магента, жълт) и запис на настройките.</p> <p>Hue (Нюанс) Настройва тона на екрана.</p> <p>Saturation (Наситеност) Настройват наситеността на цветовете на екрана. Колкото по-ниска е стойността, толкова по-слабо наситени и ясни стават цветовете. Колкото по-висока е стойността, толкова по-наситени и тъмни стават цветовете.</p>
Reset (Нулиране)	Възстановява всички настройки на цветовете към опциите им по подразбиране.
Back (На гърба)	Преминава на предишния OSD екран.
Exit (Изход)	Излизате от OSD менюто.

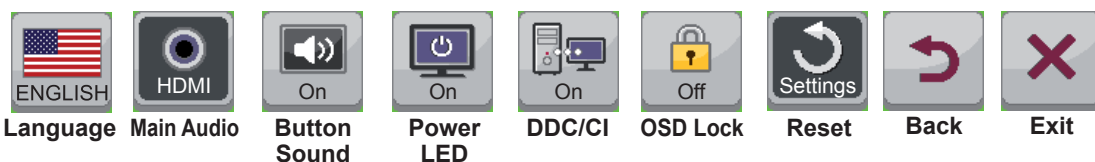
Settings

- 1 За да прегледате екранния дисплей на менюто, натиснете бутона **Меню (Меню)** (⌘) най-отдолу на монитора.
- 2 Натиснете < или >, за да отидете на **Settings (Настройки)**.
- 3 Натиснете **ОК**, за да изберете **Settings (Настройки)**.
- 4 С помощта на бутоните < или > задайте опциите.
- 5 За да излезете от OSD менюто, изберете **X**.
За да се върнете на по-горно ниво в менюто или да настроите други опции в менюто, използвайте стрелката нагоре (⬆).



Settings

Sub Menu



Всяка от опциите е обяснена по-долу.

Меню (Меню) > Настройки (Настройки)	Описание
Език	Задава екрана на менюто на желанния език.
Main Audio (Основен звук)	Извежда звука през тонколоната на монитора, свързан с цифровия вход (портове HDMI и Display). <div style="border: 1px solid black; padding: 5px;"> <p>ЗАБЕЛЕЖКА</p> <p>Когато са избрани DVI + DP, основният звук автоматично се настройва на DP.</p> </div>
Button Sound (Звук на бутони)	Управлява звука на бутоните. Звукът на бутоните се чува при следните действия. Вкл./изкл. на захранването Вкл./изкл. на екранния дисплей на менюто
Power LED	Регулира индикатора на захранването на предния панел при функцията за вкл./изкл. Он (Вкл.) Индикаторът на захранването автоматично се включва. Оф (Изкл.) Индикаторът на захранването се изключва.
DDC/CI	Това е протоколът за комуникация между компютъра и монитора. Това позволява детайлни функционални настройки и регулирания, извършени от OSD менюто на монитора, управлявано от компютъра. Он (Вкл.) Комуникацията между компютъра и монитора ви позволява да използвате компютъра. Оф (Изкл.) Мониторът не може да се управлява чрез компютъра, тъй като комуникацията между компютъра и монитора е забранена.
OSD Lock	Предотвратява неправилно натискане на клавиши. Он (Вкл.) Натискането на клавиши е забранено. Оф (Изкл.) Натискането на клавиши е разрешено. <div style="border: 1px solid black; padding: 5px;"> <p>ЗАБЕЛЕЖКА</p> <p>Всички функции с изключение на режима OSD Lock (OSD заключване) и бутона Exit (Изход) във връзка с Brightness (Яркост), Contrast (Контраст), Volume (Сила на звука), Input (Вход) и Settings (Настройки) са забранени.</p> </div>
Reset (Нулиране)	Възстановява фабричните стойности.
Back (Назад)	Преминава на предишния OSD екран.
Exit (Изход)	Излизате от OSD менюто.

ОТСТРАНЯВАНЕ НА НЕИЗПРАВНОСТИ

На екрана не се вижда нищо	
Включен ли е захранващият кабел на монитора?	<ul style="list-style-type: none"> Проверете дали захранващият кабел е правилно включен в контакта.
Включен ли е индикаторът на захранването?	<ul style="list-style-type: none"> Проверете индикатора на захранването.
Червен ли е индикаторът на захранването?	<ul style="list-style-type: none"> Проверете дали свързаният вход е разрешен (Menu - Input).
Трепти ли индикаторът на захранването?	<ul style="list-style-type: none"> Ако монитърът е в енергоспестяващ режим, раздвижете мишката или натиснете произволен клавиш от клавиатурата, за да активирате дисплея. Проверете дали компютърът е включен.
Появява ли се съобщението "OUT OF RANGE"?	<ul style="list-style-type: none"> Това съобщение се показва когато сигналите, пренесени от компютъра (видео картата) се намират извън вертикалния и хоризонталния честотен обхват на монитора. За да настроите необходимата честота, направете справка с раздела "Спецификация на продукта" в това ръководство.
Появява ли се съобщението "CHECK SIGNAL CONNECTION"?	<ul style="list-style-type: none"> Това съобщение се появява, когато сигналният кабел между компютъра и монитора липсва или е изключен. Проверете кабела и го включете отново.

Появява се съобщението "OSD LOCKED".	
Неактивни ли са някои от функциите при натискане на бутона Menu (Меню)?	<ul style="list-style-type: none"> Екранният дисплей е заключен. Отидете на MENU > Settings и задайте "OSD lock" да бъде на "Unlock" (Отключване).

Екранът задържа изображението.	
Появява ли се слепване на изображението, след като монитърът се изключи?	<ul style="list-style-type: none"> Показването на неподвижно изображение продължително време може да увреди екрана, в резултат на което на екрана да се задържи неподвижно текущото изображение. Използвайте скрийнсейвър, за да предпазвате екрана, когато използвате монитора продължително време.

! ЗАБЕЛЕЖКА

- Вертикална честота:** за да покаже изображение, екранът трябва да се опресни много пъти в секунда по подобие на флуоресцентна лампа. Общият брой пъти, които екранът се опресни в секунда, се нарича вертикална честота или скорост на опресняване и се измерва в Hz.
- Хоризонтална честота:** времето, необходимо за извеждане на един хоризонтален ред, се нарича хоризонтален цикъл. Броят хоризонтални редове, показвани в секунда, може да се изчисли като се раздели единица на хоризонтален цикъл. Получената стойност се нарича хоризонтална честота и се измерва в kHz.

**ЗАБЕЛЕЖКА**

- Проверете дали резолюцията или честотата на видео картата са в обхвата, допустим за монитора, и изберете препоръчителната настройка (оптимална) в **Контролен панел > Дисплей > Настройки**.
- Ако не настроите видео картата съобразно препоръчителните стойности (оптимални) за резолюцията, може да се появи размазан текст, затъмнен екран, отрязани места по дисплея или неправилно подравнени области по него.
- Процедурата за конфигуриране може да са различни в зависимост от компютъра ви и/или операционната система. Освен това, възможно е някои видео карти да не поддържат определени резолюции. Ако това е така, се обърнете към производителя на компютъра или видео картата за съдействие.

Цветът на дисплея е необичаен.	
Изглежда ли дисплея обезцветен (16 цвята)?	<ul style="list-style-type: none"> • Задайте настройката на цветовете да е 24 бита или повече (true color). Ако работите под Windows, отидете в Контролния панел > Дисплей > Настройки > Качество на цвета.
Изглеждат ли цветовете на дисплея неустойчиви или в един цвят?	<ul style="list-style-type: none"> • Проверете дали сигналният кабел е правилно свързан. Включете кабела отново или поставете отново видео картата на компютъра.
Забелязвате ли точки по екрана?	<ul style="list-style-type: none"> • При използване на монитора е възможна появата на пикселизирани точки по екрана (червени, зелени, бели или черни). Това е нормално при LCD екраните. Това не е грешка, нито е свързано с работните характеристики на монитора.

СПЕЦИФИКАЦИИ

LCD екран	Тип	TFT (Thin Film Transistor) екран с ширина 68,47 мм LCD (дисплей с течни кристали) екран Дължина на диагонала на екрана: 68,47 мм
	Пикселна стъпка	0,2331 мм x 0,2331 мм
Резолюция	Максимална резолюция	2560 x 1440 @ 60 Hz
	Препоръчителна резолюция	2560 x 1440 @ 60 Hz
Видео сигнал (Видео сигнал)	Хоризонтална честота	от 30 kHz до 90 kHz
	Вертикална честота	от 57 Hz до 75 Hz
	Синхронизиране	Самостоятелно синхронизиране
Входен конектор	DVI-D, HDMI, Display Port, H/P Out, USB UP (USB 3,0), USB IN (USB 3,0)	
Захранване	Напрежение	19,5 V --- 4,2 A
	27EA83 - Консумация на мощност (Тур.)	Когато е включен: 70 W Енергоспестяващ режим ≤ 0,5 W В спящ режим ≤ 0,5 W
	27EA83R - Консумация на мощност (Тур.)	Когато е включен: 50 W Енергоспестяващ режим ≤ 0,5 W В спящ режим ≤ 0,5 W
Размери	Размер на монитора (ширина x височина x дължина)	
	Със стойка	699,7 мм x 387,0 мм x 208,5 мм
	Без стойка	699,7 мм x 318,0 мм x 68,5 мм
Тегло (без опаковката)	27EA83 : 7,3 кг 27EA83R : 7,0 кг	
AC/DC адаптер	AAM-00 тип, произведен от AMPOWER Technology., Co.Ltd. Изход: 19,5 V --- 5,65 A	
Настройка на ъгъла на стойката	Напред/назад: от -5° до 20° (монитор)	
Условия на околната среда	Условия на работа	Температура: от 10°C до 35°C; Влажност: от 10% до 80%
	Условия на съхранение	Температура: от -20°C до 60°C; Влажност: 5% до 90%

Спецификациите подлежат на промяна без предизвестие.

Фабрично поддържан режим (предварително настроен режим, DVI-D/HDMI/PC Display Port)

Предварително настроен режим, компютър	Хоризонтална честота (kHz)	Вертикална честота (Hz)	Поляритет (H/V)	Забележки
720 x 400	31,468	70,08	-/+	
640 x 480	31,469	59,94	-/-	
640 x 480	37,5	75	-/-	
800 x 600	37,879	60,317	+/+	
800 x 600	46,875	75	+/+	
1024 x 768	48,363	60	-/-	
1024 x 768	60,123	75,029	+/+	
1152 x 864	67,5	75	+/+	
1280 x 1024	63,981	60,02	+/+	
1280 x 1024	79,976	75,025	+/+	
1680 x 1050	65,29	59,954	-/+	
1600 x 1200	75	60	+/+	
1920 x 1080	67,5	60	+/-	
1920 x 1200	74,038	59,950	+/-	
2560 x 1440	88,79	59,95	+/-	

HDMI

Предварително настроен режим, компютър	Хоризонтална честота (kHz)	Вертикална честота (Hz)
480P	31,50	60
576P	31,25	50
720P	37,50	50
720P	45,00	60
1080i	28,12	50
1080i	33,75	60
1080P	56,25	50
1080P	67,50	60

Индикатор на захранването

Режим	LED цветност
Режим "On" (Включен)	Red
Пестене на енергия	Мигащо червено
Режим "Off" (Изключен)	Off (Изкл.)

ПРАВИЛНА ПОЗА

Правилна поза при използване на монитора.

Настройте екрана така, че да можете удобно да виждате под ъгъл надолу спрямо естественото ниво на очите.

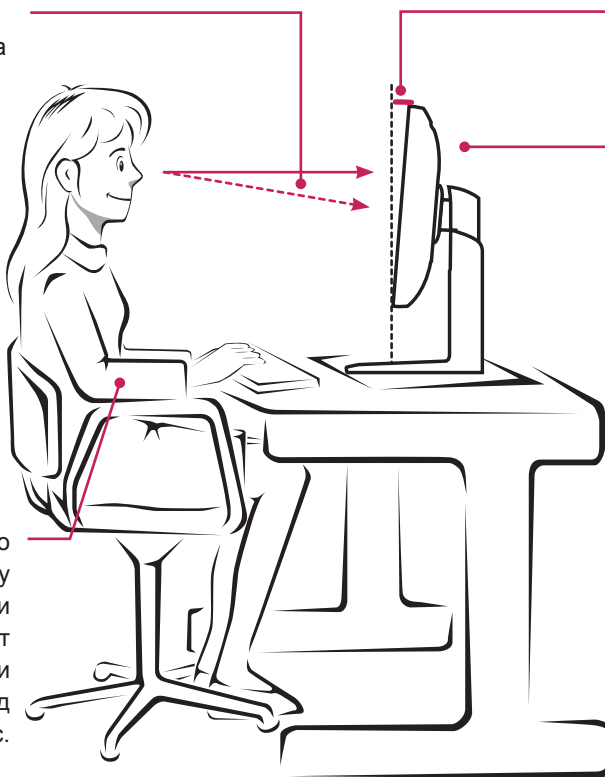
- Почивайте си приблизително по 10 минути на всеки час, за да си починете от продължителното гледане.
- Стойката на сензорния монитор позволява да използвате устройството в оптимално положение. За да постигнете най-добрия зрителен ъгъл, настройте ъгъла на монитора от -5° до 20° .

Трябва да гледате екрана леко в долната му част.

Настройте ъгъла от -5° до 20°

така че по екрана да няма отражения или блясък.

Поставете внимателно ръцете си върху клавиатурата, като ги оставите да се огънат в лактите и разгънати хоризонтално пред вас.





Това устройство отговаря на EMC изискванията за битови електроуреди (клас B) и е предназначено за домашна употреба.

Това устройство може да се използва във всички региони.

Прочетете ръководството на потребителя (на компакт-диска) и го запазете.

Табелката на продукта съдържа всички необходими данни за следпродажбено обслужване.

Модел _____

Сериен номер _____

ENERGY STAR is a set of power-saving guidelines issued by the U.S.Environmental Protection Agency(EPA).



As an ENERGY STAR Partner LGE U. S. A.,Inc. has determined that this product meets the ENERGY STAR guidelines for energy efficiency.

ЗАБЕЛЕЖКА

- ENERGY STAR(EPA) не може да се поддържа за модела 27EA83.

	ENERGY STAR(EPA) поддръжка
27EA83R	o
27EA83	x