



LG

Life's Good

EESTI KEEL

KASUTUSJUHEND

IPS LED-MONITOR (LED LCD-MONITOR)

Palun lugege ohutusteave enne toote kasutamist hoolikalt läbi.

IPS LED-monitori (LED LCD-monitori) mudelite loend

27EA83

27EA83R

SISUKORD

3 LITSENTS

4 MONTEERIMINE JA ETTEVALMISTAMINE

- 4 Lahtipakkimine
- 4 Müüakse eraldi
- 5 Osade ja nuppude kirjeldus
- 6 Monitori teisaldamine ja tõstmine
- 7 Monitori paigaldamine
- 7 - Statiivi paigaldamine
- 8 - Statiivi eemaldamine
- 8 - Lauale paigaldamine
- 9 - Statiivi kõrguse reguleerimine
- 10 - Nurga reguleerimine
- 11 - Kaablite korrastamine
- 11 - Pööramisfunktsioon
- 12 - Kensingtoni luku kasutamine
- 13 - Seinale kinnitamise plaadi paigaldamine
- 13 - Seinale kinnitamine
- 15 Monteerimine ja lahtivõtmine adapteri paigaldamiseks
- 15 - Monteerimise järjekord adapteri paigaldamiseks
- 15 - Lahtivõtmise järjekord adapteri paigaldamiseks

16 MONITORI KASUTAMINE

- 16 Ühendamine arvutiga
- 16 - DVI ühendus
- 17 - Display Port-i ühendus
- 17 - HDMI-ühendus
- 18 AV-seadmetega ühendamine
- 18 - USB 3.0 kaabli arvutiga ühendamine
- 18 - Kõrvaklappide pordi ühendus

19 TUSB3410 DRAIVERI INSTALLIMINE

20 TARKVARA TRUE COLOR PRO/FINDER (VÄRVILEIDJA PRO/FINDER) INSTALLIMINE

22 TARKVARA SCREEN SPLIT (EKRAANI JAGAMINE) INSTALLIMINE

24 SEADETE KOHANDAMINE

- 24 Põhimenüü aktiveerimine
- 25 SEADETE KOHANDAMINE
- 25 - Menu Settings (Menüüseaded)
- 26 - Ratio Settings (Kuvasuhte seaded)
- 27 - ECO Settings (ECO seaded)
- 28 - Värvirežiimi seaded
- 29 - PIP settings (PIP-seaded)
- 30 - Picture
- 31 - Color
- 32 - Seaded

33 TÕRKEOTSING

35 TEHNILISED ANDMED

- 36 Tehase tugirežiim (Eelseadistatud režiim, DVI-D/HDMI/PC Display Port)
- 36 HDMI
- 36 Sisselülituse indikaator

37 ÕIGE KEHAHOIAK

- 37 Õige kehahoiak monitori kasutamisel

LITSENTS

Igal mudelil on oma litsents. Litsentsi kohta lisateabe saamiseks külastage veebilehte www.lg.com.



The terms HDMI and HDMI High-Definition Multimedia Interface, and the HDMI logo are trademarks or registered trademarks of HDMI Licensing LLC in the United States and other countries.

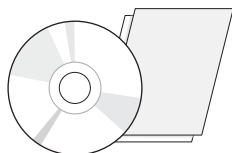


VESA, VESA logo, Display Port Compliance Logo ja kaksikrežiimi seadmete Display Port Compliance Logo on organisatsiooni Video Electronics Standards Association registreeritud kaubamärgid.

MONTEERIMINE JA ETTEVALMISTAMINE

Lahtipakkimine

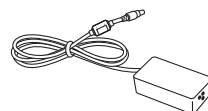
Enne toote kasutamist veenduge, et kõik alltoodud osad on karbis olemas. Kui mõni osa on puudu, võtke ühendust seadme müünud jaekauplusega. Arvestage, et toode ja selle osad võivad joonisel kujutatust mõnel määral erineda.



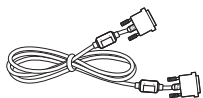
Kasutusjuhend/trükis



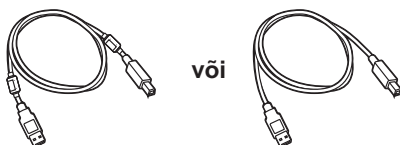
Toitekaabel



Vahelduv- ja alalisvoolu adapter

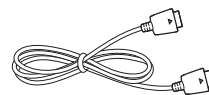


DVI-D kahe otsaga kaabel



või

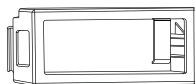
A-B tüüpi USB 3.0 kaabel



Display Port-i kaabel



Statiiv

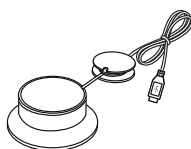


Adapteri kate



Kaablisilmus

Müüakse eraldi



Kalibreerimisseade
(ACB8300)



ETTEVAATUST

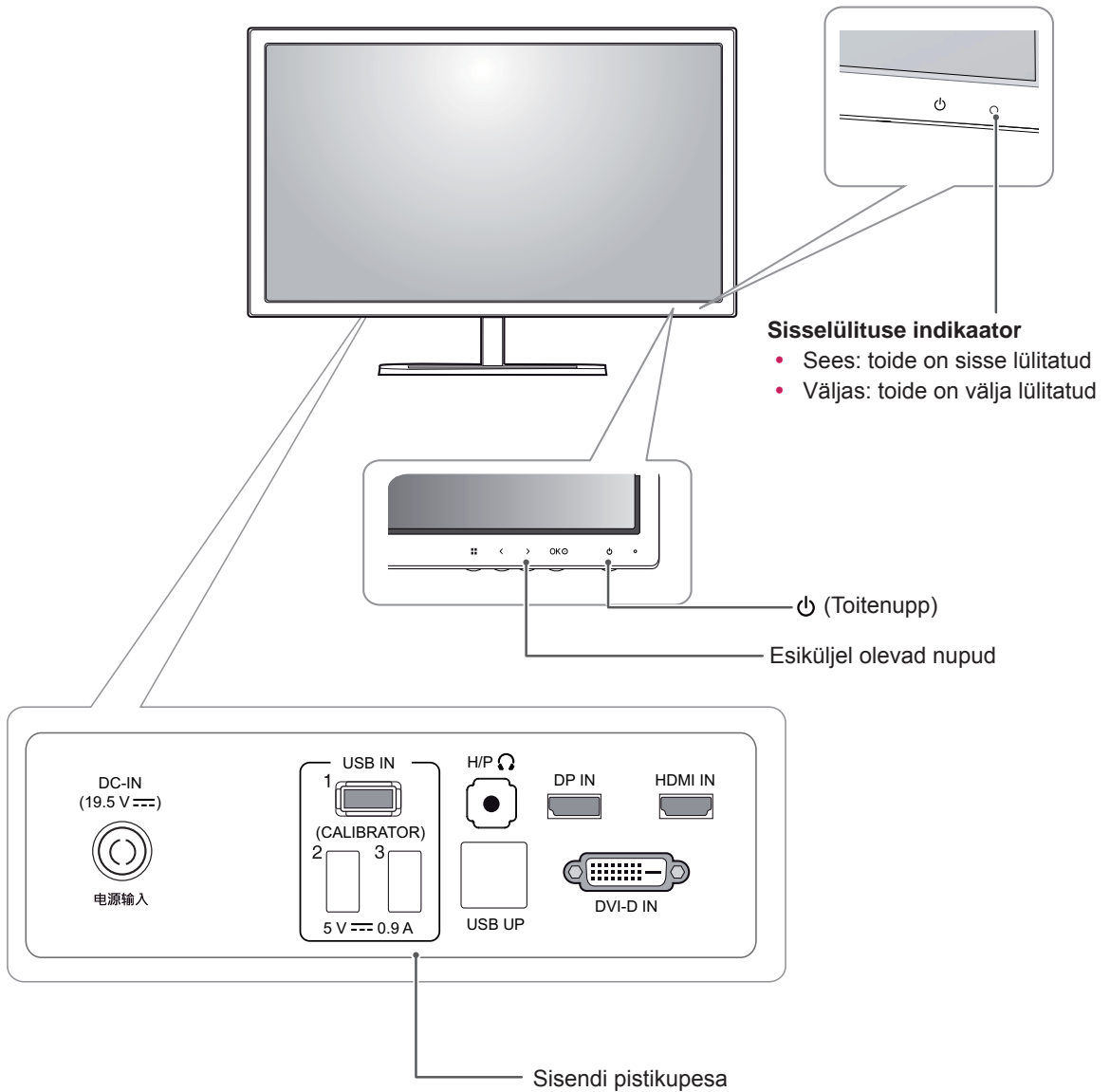
- Teie ohutuse ja toote talitluse tagamiseks kasutage alati originaalosasid.
- Garantii ei hüvita järeletehtud osadest põhjustatud kahjustusi või vigastusi.



MÄRKUS

- Arvestage, et toote osad võivad joonisel kujutatust mõnel määral erineda.
- Toote omaduste täiustamiseks võidakse kasutusjuhendis olevat teavet ja tehnilisi andmeid eelnevalt etteteatamata muuta.
- Eraldi müüdavad elemendid ei ole iga mudeli puhul saadaval. Valikuliste tarvikute soetamiseks külastage elektroonikapoodi, veebimüügi keskkonda või kauplust, kust toote ostsite.

Osade ja nuppude kirjeldus



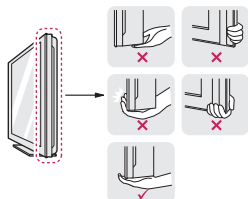
Monitori teisaldamine ja tõstmine

Monitori teisaldamisel või tõstmisel järgige alltoodud juhiseid, et vältida monitori kriimustamist või kahjustamist ning et tagada ohutu transportimine olenemata monitori kujust või suurusest.



ETTEVAATUST

- Võimalusel vältige monitori ekraani puudutamist. Ekraani puudutamise tagajärjel võivad ekraan ja mõned kujutiste loomiseks kasutatavad pikslid kahjustada saada.
- Enne monitori teisaldamist soovitame asetada monitori selle originaalkarpi või pakendisse.
- Enne monitori teisaldamist või tõstmist ühendage toitejuhe ja kõik kaablid lahti.
- Hoidke tugevalt kinni monitori raami üla- ja alaosast. Ärge hoidke kinni paneelist.



- Monitori hoides peab ekraan olema kriimustuste vältimiseks teist eemale suunatud.



- Monitori transportides ärge raputage seda ega laske sel liigselt vibreerida.
- Monitori teisaldamisel hoidke monitori püstiasendis, ärge keerake ega kallutage monitori külili.

Monitori paigaldamine

Statiivi paigaldamine

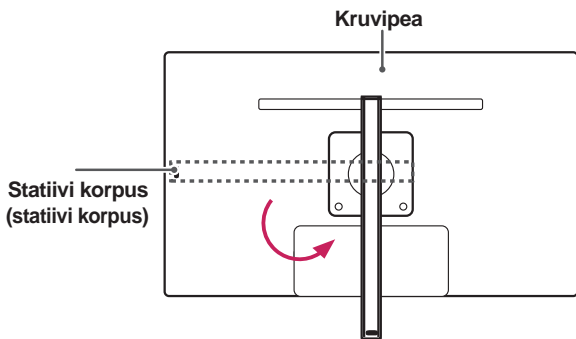
- 1 Asetage ekraani esiosa allapoole.



ETTEVAATUST

- Et kaitsta ekraani kriimustuste eest, katke aluspind pehme riidega.

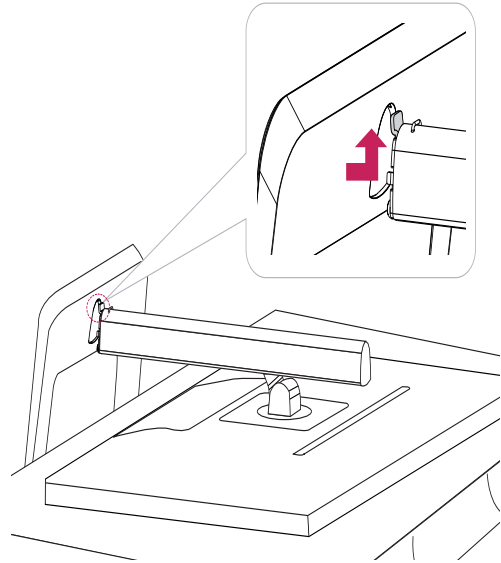
- 2 Keerake statiivi korpust 90° vastupäeva.



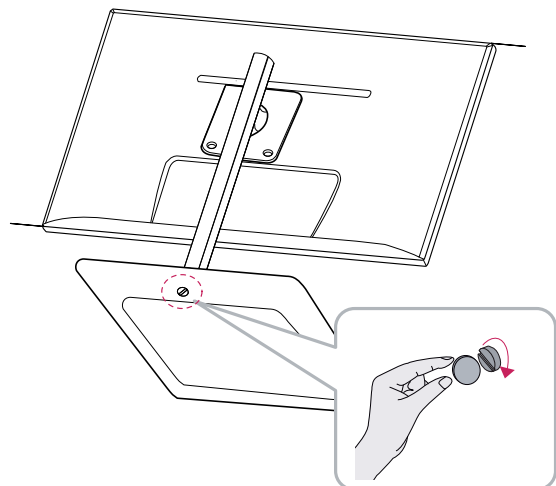
HOIATUS!

- Kruvipea kriimustamise vältimiseks veenduge, et statiivi korpuse keeramisel ei puutu korpus vastu kruvipead.

- 3 Asetage statiivi korpust vastavasse avasse.



- 4 Kinnitamiseks keerake kruvi mündi abil paremale.



Statiivi eemaldamine

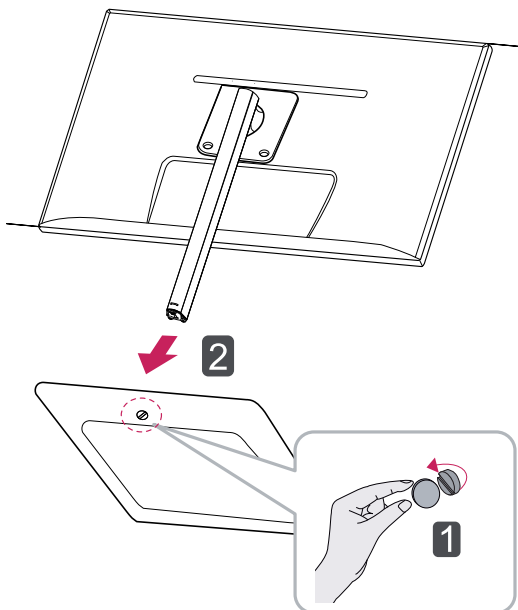
- 1 Asetage ekraani esiosa allapoole.



ETTEVAATUST

- Et kaitsta ekraani kriimustuste eest, katke aluspind pehme riidega.

- 2 **1** Keerake kruvi mündi abil vasakule.
- 2 Eemaldage **statiivi alus**.

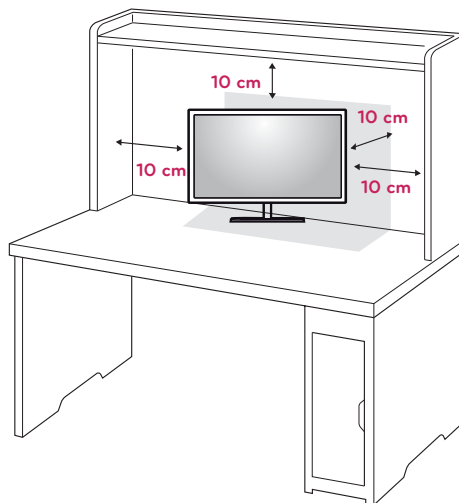


ETTEVAATUST!

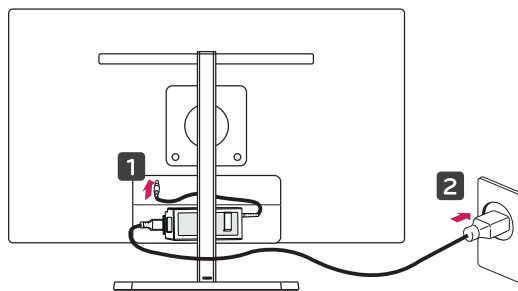
- Joonistel toodud osad võivad erineda tegelikust tootest.
- Ärge kandke monitori tagurpidi, kuna see võib statiivi küljest lahti tulla, maha kukkuda ning katki minna ja teid vigastada.
- Selleks, et monitori tõstmisel või teisaldamisel ekraani kahjustamist vältida, hoidke kinni statiivist või plastkattest. Nii väheneb oht, et ekraan saab viga.

Lauale paigaldamine

- 1 Tõstke monitori ja asetage see lauale püstiasendis. Piisava õhutuse tagamiseks jätke monitori ja seina vahele vähemalt **10 cm**.



- 2 Ühendage adapter monitoriga, seejärel ühendage toitejuhe seinapistikuga.



- 3 Vajutage monitori sisselülitamiseks toitenuppu (Power) monitori allosas.

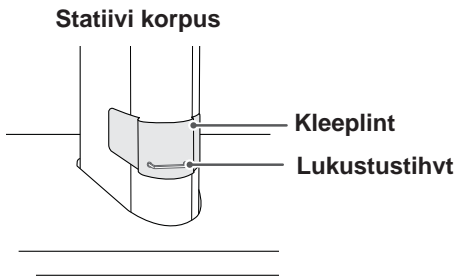


ETTEVAATUST!

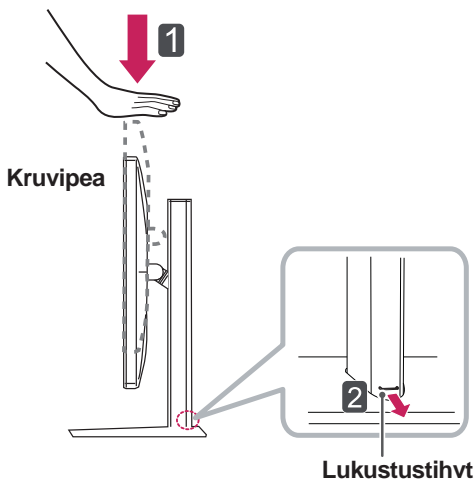
- Ühendage esmalt toitejuhe lahti, seejärel liigutage monitori või paigaldage see. Esineb elektrilöögioht.

Statiivi kõrguse reguleerimine

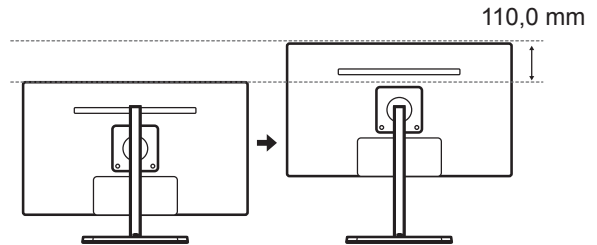
- 1 Asetage statiivi alusele paigaldatud monitor püstiasendisse.
- 2 Eemaldage **kleepriba**, mis on kinnitatud **statiivi korpuse põhja tagaossa**, seejärel tõmmake välja **lukustustihvt**.



- 3 Lükake kruvipea alla ja tõmmake lukustustihvt välja.



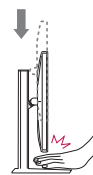
- 4 Kõrgust saab suurendada kuni **110,0 mm**.



! ETTEVAATUST!

- Kui tihvt on eemaldatud, ei ole seda vaja kõrguse reguleerimiseks uuesti sisestada.

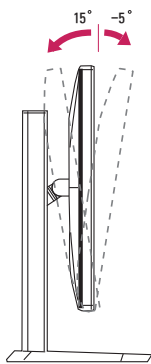
! HOIATUS!



- Ekraani kõrguse muutmisel ärge pistke sõrmi ega kätt ekraani ja aluse (raami) vahele.

Nurga reguleerimine

- 1 Paigaldage monitor statiivi alusele püstiasendis.
- 2 Reguleerige ekraani nurka. Ekraani nurka saab mugava vaateasendi leidmiseks reguleerida ette- ja tahapoole vahemikus -5° kuni 15° .

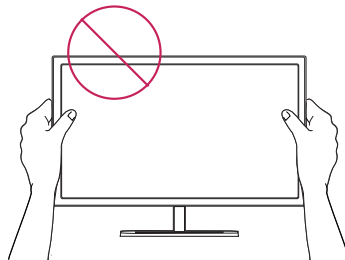


Tagakülg

Esikülg

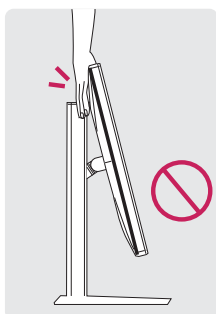
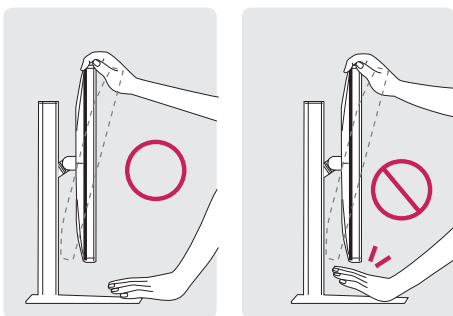
! HOIATUS!

- Monitori nurga reguleerimisel ärge puudutage ega vajutage ekraani.



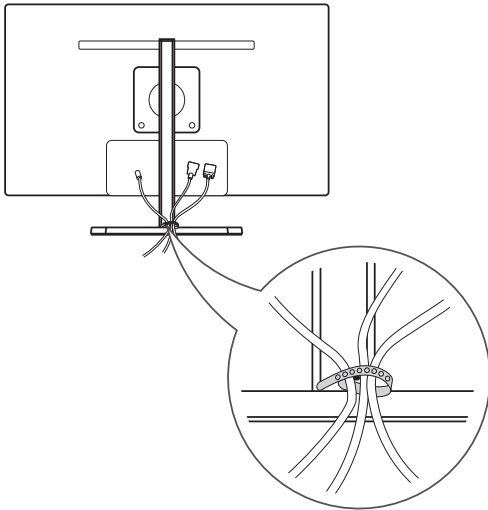
! HOIATUS!

- Ekraani reguleerimisel sõrmede vigastamise vältimiseks ärge hoidke monitori raami allosast kinni joonisel näidatud viisil.



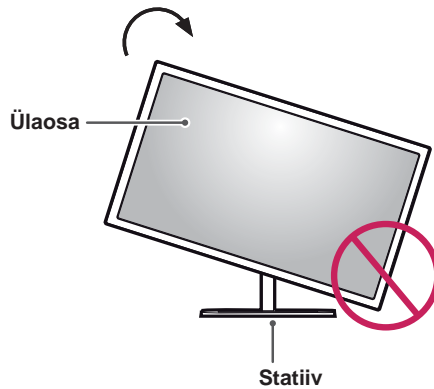
Kaablite korrastamine

Koguge kaablid kokku ja siduge need kaablisilmusega.



Pööramisfunktsioon

Pööramisfunktsioon võimaldab monitori 90 kraadi päripäeva pöörata.



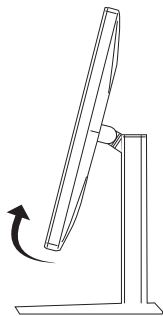
HOIATUS!

- Statiivi aluse kriimustamise vältimiseks veenduge, et monitori pöörlemisfunktsiooni kasutamisel ei puutu statiiiv vastu monitori.

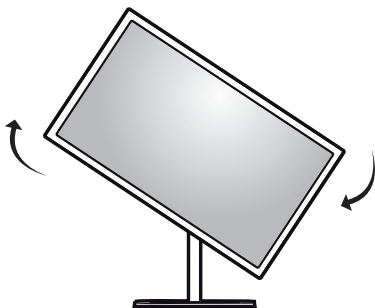
- 1 Tõstke monitori maksimaalsele kõrgusele.



- 2 Reguleerige monitori nurka noolega tähistatud suunas vastavalt joonisel näidatule.



- 3 Pöörake monitori päripäeva vastavalt joonisel näidatule.



- 4 Paigaldamise lõpetamiseks pöörake monitori 90° vastavalt alltoodule.

**HOIATUS!**

- Kui kaabel on ühendatud, olge monitori pööramisel ettevaatlik.

**MÄRKUS**

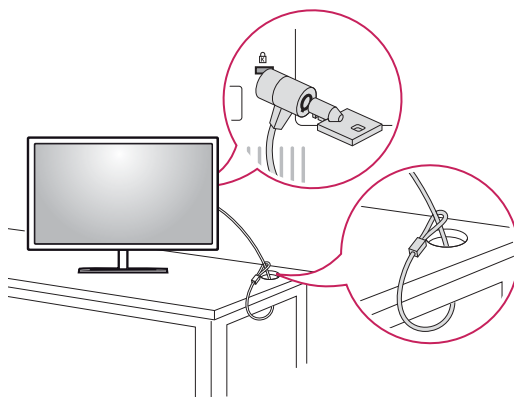
- Ekraani pööramisel monitoril kuvatavat kujutist ei pöörata.

Kensingtoni luku kasutamine

Kensingtoni turvasüsteemi pistmik paikneb monitori tagaküljel.

Lisateavet Kensingtoni luku paigaldamise ja kasutamise kohta leiate selle juhendist ja veebiaadressilt <http://www.kensington.com>.

Ühendage Kensingtoni turvasüsteemi kaabel monitori ja laua vahel.

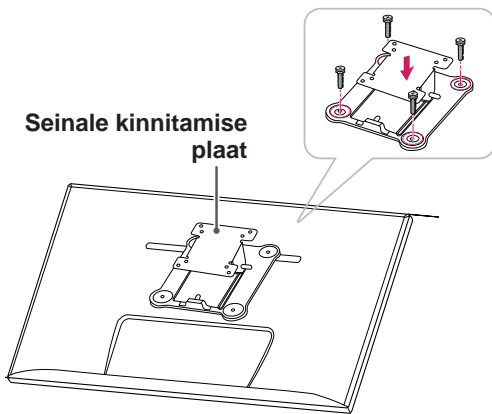
**MÄRKUS**

- Kensingtoni turvasüsteem on valikuline lisaseade. Täiendavaid tarvikuid saate hankida elektroonikapoodidest.

Seinale kinnitamise plaadi paigaldamine

Monitor toetab standardse seinale kinnitamise plaadi või ühilduva seadme tehnilisi andmeid.

- 1 Asetage ekraani esiosa allapoole. Ekraani kriimustuste eest kaitsmiseks katke aluspind pehme riidega.
- 2 Asetage seinale kinnitamise plaat monitorile ning joondage see kruviavadega.
- 3 Kasutage kruvikeerajat ning keerake plaat nelja kruviga monitori külge.

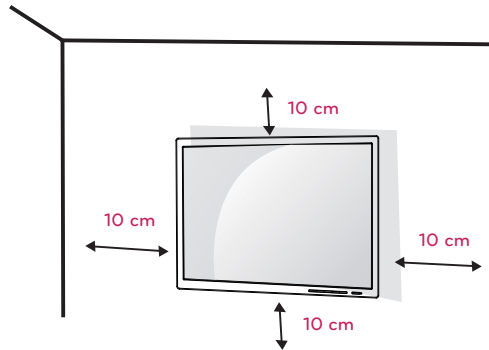


! MÄRKUS

- Seinale kinnitamise plaati müüakse eraldi.
- Paigaldamisega seotud lisateavet leiate seinale kinnitamise plaadi juhendist.
- Ärge rakendage seinale kinnitamise plaadi paigaldamisel liigset jõudu, kuna see võib monitori ekraani kahjustada.

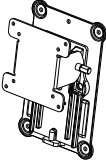
Seinale kinnitamine

Piisava õhutuse tagamiseks jätke monitori ja seinä ning kõigi külgede vahele vähemalt 10 cm. Üksikasjalikke paigaldusjuhiseid küsige kohalikust jaekauplusest. Muudetava nurgaga kinnituskronsteini paigaldamise ja kasutamise kohta leiate teavet selle juhendist.



Monitori seinale kinnitamiseks paigaldage monitori tagaküljele (valikuline) seinakinnituskronstein. Veenduge, et seinakinnituskronstein on monitori ja seinaga tugevalt ühendatud.

- 1 Kasutage VESA standardile vastavaid kruvisid ja seinakinnituskronsteini.
- 2 Standardpikkusega kruvidest pikemad kruvid võivad monitori sisemust kahjustada.
- 3 VESA standardile mittevastavad kruvid võivad toodet kahjustada ja monitor võib maha kukkuda. LG Electronics ei vastuta mittestandardsete kruvide kasutamise tagajärjel tekkivate õnnetuste eest.
- 4 Monitor vastab VESA standardile.
- 5 Kasutage monitori kooskõlas VESA standardiga ja vastavalt alltoodule.
 - 784,8 mm või vähem
 - * Seinale kinnitamise plaadi paksus: 2,6 mm
 - * Kinnituskruvi: läbimõõt 4,0 mm x keere 0,7 mm x pikkus 10 mm
 - 787,4 mm või rohkem
 - * Kasutage VESA standardile vastavat seinale kinnitamise plaati ja kruve.

MUDEL	27EA83
	27EA83R
VESA (A x B)	100 x 100
Statiivi kruvi	M4
Vajaminevad kruvid	4
Seinale kinnitamise plaat (valikuline)	RW120 

! ETTEVAATUST!

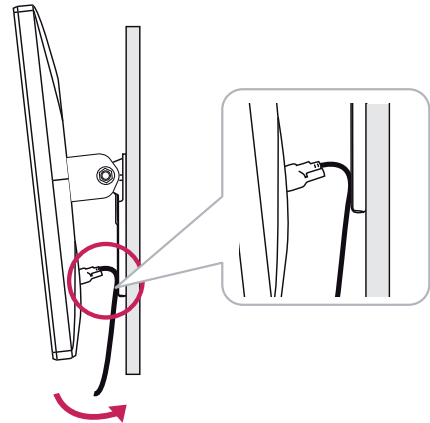
- Elektrilöögi vältimiseks ühendage toitejuhe lahti enne monitori teisaldamist või paigaldust.
- Kui monitor on paigaldatud lakke või kaldseinale, siis võib see maha kukkuda ja teid vigastada. Kasutage heaks kiidetud LG seinakinnitust ja võtke ühendust edasimüüja või kvalifitseeritud personaliga.
- Ärge keerake kruvisid liiga tugevasti kinni, sest nii võib monitor viga saada. Sellisel viisil tekitatud kahjustused ei kuulu garantii korras hüvitamisele.
- Kasutage seinakinnituskronsteini ja kruvisid, mis vastavad VESA standardile. Valede osade kasutusest või väärkasutusest tingitud kahjustused ei kuulu garantii korras hüvitamisele.

! MÄRKUS

- Kasutage VESA standardile vastavaid kruvisid.
- Seinakinnituskomplekt sisaldab paigaldusjuhendit ja kõiki vajalikke osasid.
- Seinakinnituskronstein on valikuline tarvik. Tarvikuid saate osta kohalikust elektroonikapoest.
- Iga kinnituskronsteini paigaldamisel võib vaja minna erineva pikkusega kruvisid. Kasutage õige pikkusega kruvisid.
- Lisateavet leiate seinakinnituskronsteini kasutusjuhendist.

! ETTEVAATUST!

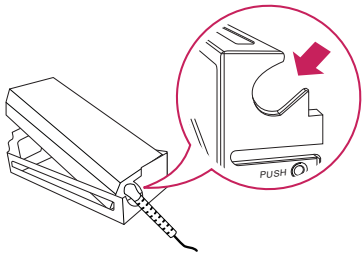
- Ärge reguleerige monitori nurka joonisel noolega tähistatud suunas monitori seinale kinnitamise ajal. Nurga reguleerimisel vältige ekraani kahjustamist.



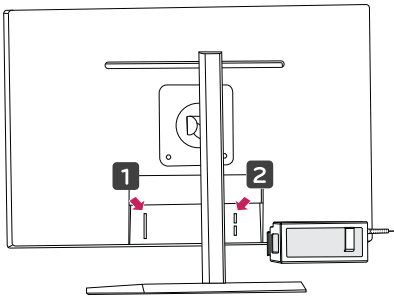
Monteerimine ja lahtivõtmine adapteri paigaldamiseks

Monteerimise järjekord adapteri paigaldamiseks

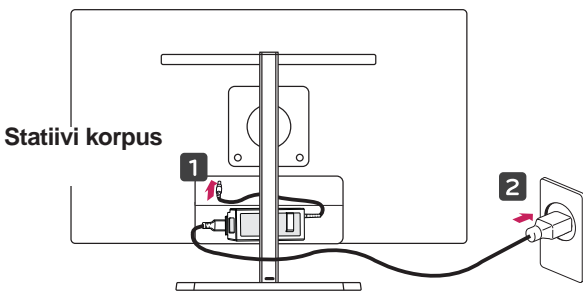
- 1 Sisestage adapter selle kaane pesasse.



- 2 Sisestage adapteri kaas sonde 1 ja libistage adapter sonde 2.



- 3 Ühendage toitejuhe.

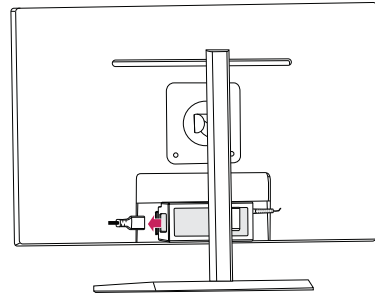


⚠ ETTEVAATUST!

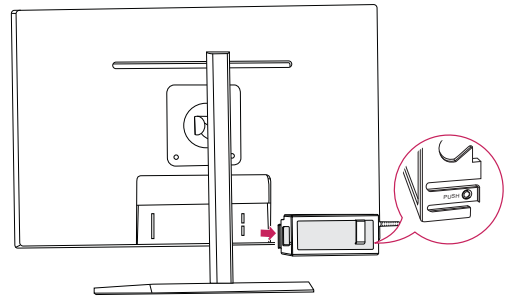
- Selleks, et vältida toitejuhtme takerdumist pöramisfunktsiooni kasutamise ajal, asetage toitejuhe statiivi aluse ja monitori vahele.

Lahtivõtmise järjekord adapteri paigaldamiseks

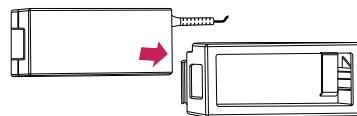
- 1 Ühendage toitejuhe lahti.



- 2 Adapteri kaane monitori tagaosast eemaldamiseks vajutage nuppu PUSH.



- 3 Tõmmake adapter selle katte alt välja.



⚠ ETTEVAATUST!

- Adapteri paigaldamiseks monteerimisel ja lahti võtmisel võivad tagakattele ja adapteri katile tekkida kriimud.

MONITORI KASUTAMINE

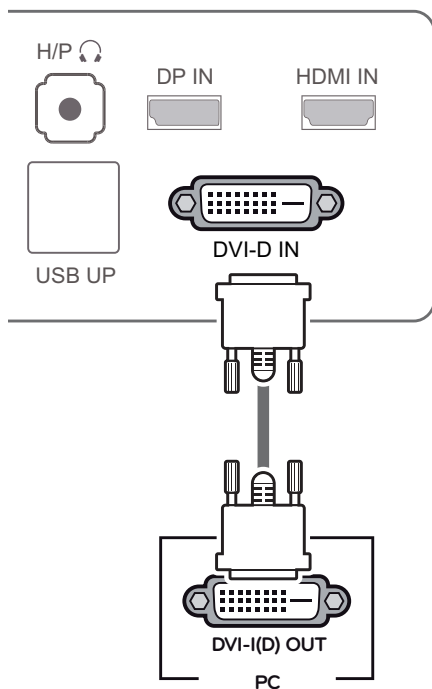
Ühendamine arvutiga

- Monitor toetab isehäälestusfunktsiooni (*Plug & Play).
- *Plug & Play: funktsioon seadmete ühendamiseks arvutiga ilma kasutajapoolse seadistuse või draiverite installimiseta.

DVI ühendus

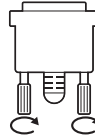
Edastab digitaalvideosignaale monitori. Ühendage monitor DVI-kaabliga alltoodud viisil.

Vajutage menüünuppu (■), seejärel valige sisendite menüüst vastav sisend.



ETTEVAATUST!

- Ühendage sisendsignaali kaabel ja keerake seda noolega osutatud suunas. Lahti ühendamise vältimiseks kinnitage kaabel korralikult.
- Ärge hoidke sõrme ekraanil. See võib ekraanipilti moonutada.
- Ekraanil ei tohi pikka aega olla liikumatu kujutis. See võib tekitada „sissepõlemiseefekti“. Võimaluse korral kasutage ekraanisäästjat.



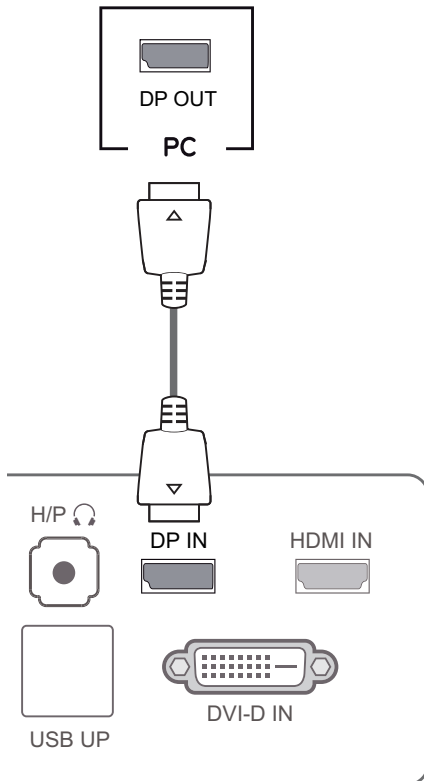
MÄRKUS

- Ühendage toitejuhe maandatud (3-avalisse) pikendusjuhtme pesa või maandatud seinakontakti.
- Kui toatemperatuur on madal, võib monitori ekraanipilt sisselülitamisel veidi väreleda. See on tavaline.
- Mõnikord võivad ekraanile ilmuda punased, rohelised või sinised laigud. See on tavaline.

Display Port-i ühendus

Edastab digitaalsed video- ja helisignaale arvutist monitori. Ühendage arvuti Display Port-i kaabli abil monitoriga vastavalt alltoodule.

Vajutage menüünuppu (⏏), seejärel valige sisendite menüüst vastav sisend.



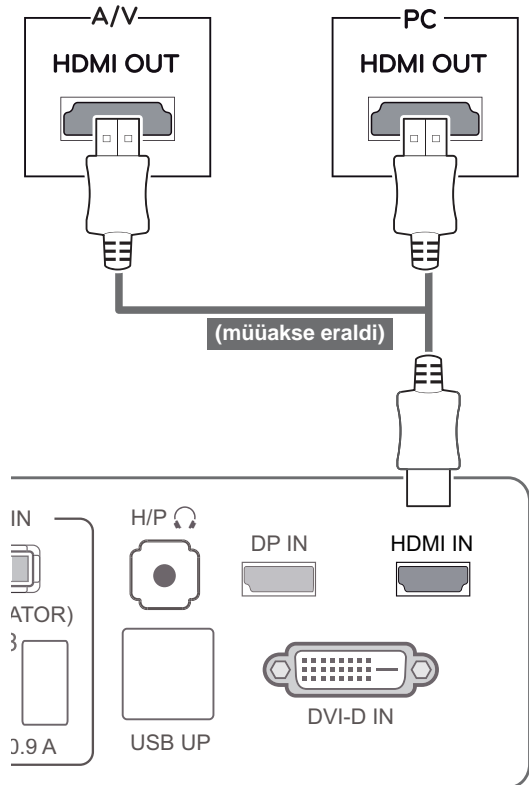
! MÄRKUS

- Arvuti DP-versioonist olenevalt ei pruugi heli kasutamine olla võimalik.

HDMI-ühendus

Edastab digitaalsed video- ja helisignaale arvutist või A/V-seadmetest monitori. Ühendage arvuti ja AV-seade HDMI-kaabli abil monitoriga vastavalt alltoodule.

Vajutage menüünuppu (⏏), seejärel valige sisendite menüüst vastav sisend.



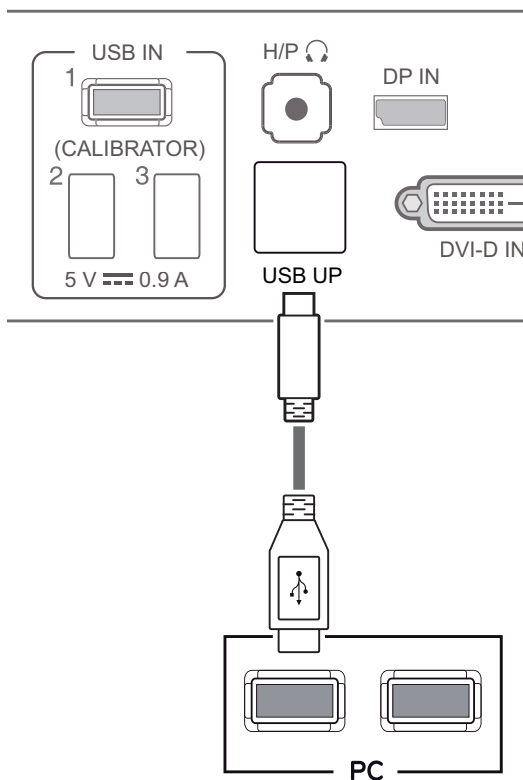
! MÄRKUS

- HDMI-arvuti võib põhjustada probleeme seadme ühilduvusega.

AV-seadmetega ühendamine

USB 3.0 kaabli arvutiga ühendamine

Funktsioon USB 3.0 toimib toote USB-jaoturina. USB 3.0 kasutamiseks ühendage kaasasolev A-B tüüpi USB 3.0 kaabel arvutiga. USB IN-porti ühendatud välisseadmeid on võimalik arvuti kaudu juhtida.

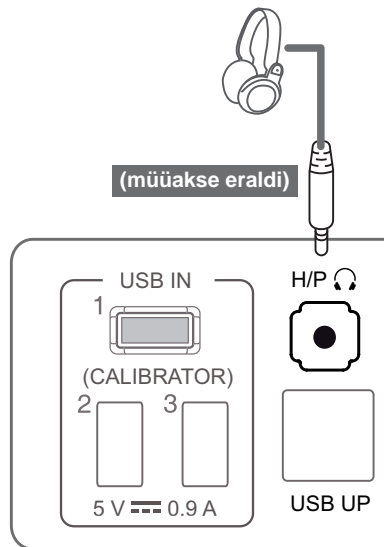


MÄRKUS

- Enne kasutamist installige uusim Windowsi remondipakett.

Kõrvaklappide porti ühendus

Kasutage välisseadme monitoriga ühendamiseks kõrvaklappide porti. Ühendage vastavalt alltoodule.

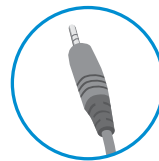


MÄRKUS

- Välisseadmeid müüakse eraldi.
- USB 3.0 porte saab kasutada klaviatuuri, hiire ja teiste USB-seadmete ühendamiseks.
- Kuna kõrvaklappide välisseadmega nurga all ühendamine on keeruline, kasutage otsepistikut.



Nurkpistik



Otsepistik



MÄRKUS

- Arvuti ja välisseadme heliseadetest tulenevalt võivad kõrvaklappide ja kõlari funktsioonid olla piiratud.

TUSB3410 DRAIVERI INSTALLIMINE

TUSB3410 driver tuleb installida enne rakenduse True Color Pro/Finder (Värvileidja Pro/Finder) installimist. Sisestage arvuti CD-kettaseadmesse tootega kaasasolev kasutusjuhendi CD-plaat ja installige TUSB3410 draiver.

- 1 Seadistage veebilehitseja vaikeseadeks Internet Explorer.
- 2 Klõpsake TUSB3410 draiveril.



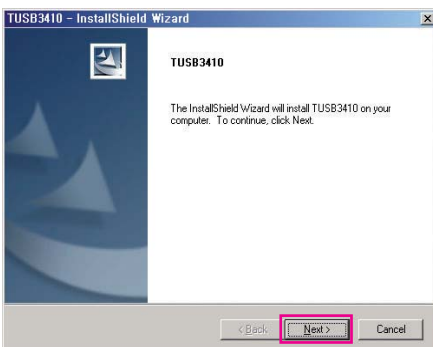
- 3 Klõpsake CD põhikuval TUSB3410 draiveril või rakendusel True Color Pro/Finder (Värvileidja Pro/Finder). Klõpsake kuvatavas faili allalaadimise aknas nuppu Run (Käivita). (Faili allalaadimise aken võib sõltuda operatsioonisüsteemist ja Internet Exploreri versioonist, kuid installimistoiming on sama.)



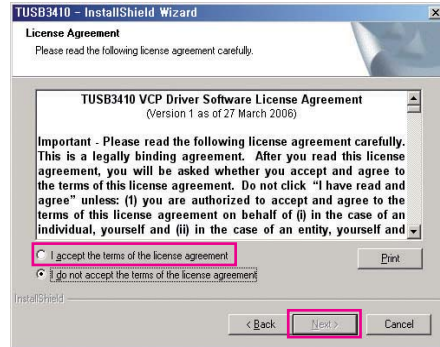
! ETTEVAATUST

- Draiveri installimise jätkamiseks klõpsake „Run“ (Käivita). Klõpsates „Save“ (Salvesta) installimist ei jätkata.

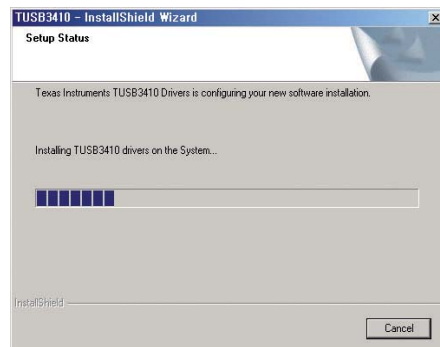
- 4 TUSB3410 draiveri installija käivituses klõpsake [Next](Järgmine).



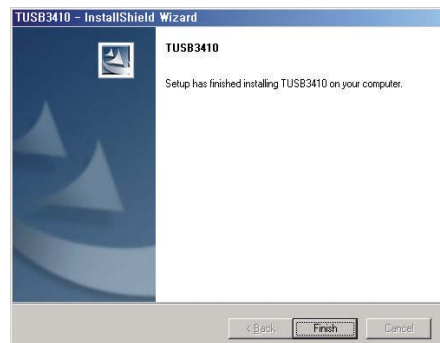
- 5 Märgistage litsentsilepingu kuval „I Agree“ (Nõustun), seejärel klõpsake [Next](Järgmine).



- 6 Installimine toimub vastavalt allpool kirjeldatule.



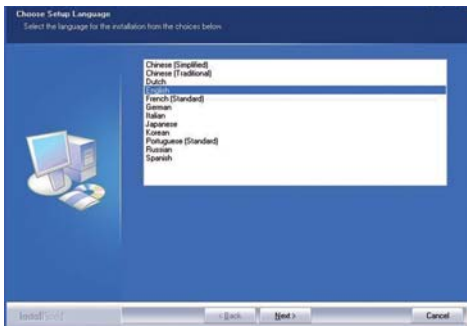
- 7 Lõpetage installimine.



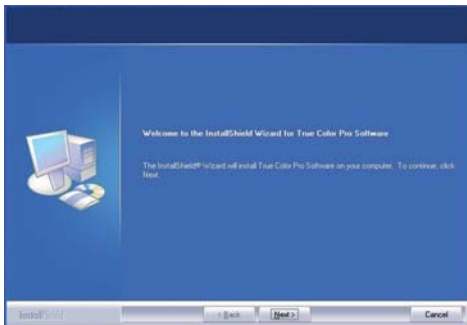
TARKVARA TRUE COLOR PRO/FINDER (VÄRVILEIDJA PRO/FINDER) INSTALLIMINE

Sisestage arvuti CD-kettaseadmesse tootega kaasasolev kasutusjuhendi CD-plaat ja installege tarkvara True Color Pro/Finder (Värvileidja Pro/Finder).

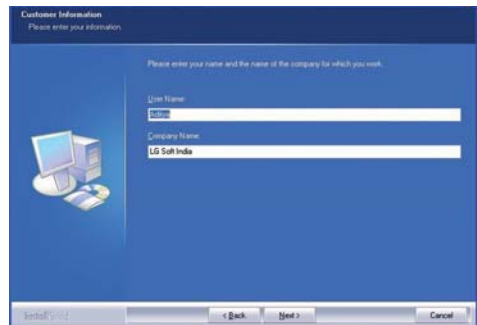
- 1 Tarkvara True Color Pro/Finder (Värvileidja Pro/Finder) installeerimise käivitades kuvatakse alltoodud aken. Valige keel ja klõpsake **[Next]** (Järgmine).
- 3 Märgistage litsentsilepingu kuval ruut „I accept...“ (Nõustun), seejärel klõpsake **[Next]** (Järgmine).



- 2 Klõpsake **[Next]** (Järgmine).



- 4 Sisestage oma Kasutajanimi ja Ettevõtte nimi ning klõpsake **[Next]** (Järgmine).



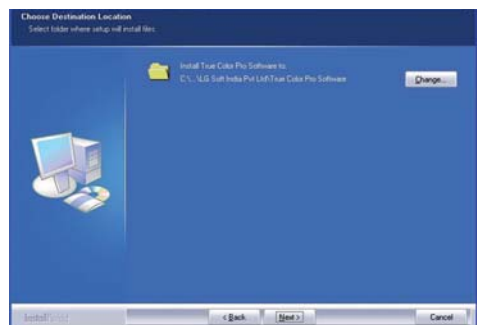
ETTEVAATUST

- Operatsioonisüsteemis Windows 7 lisandub samm kasutajakonto juhtimise keelamiseks.

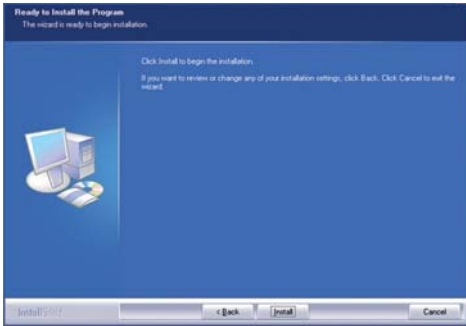


Installimise jätkamiseks klõpsake [Yes] (Jah).

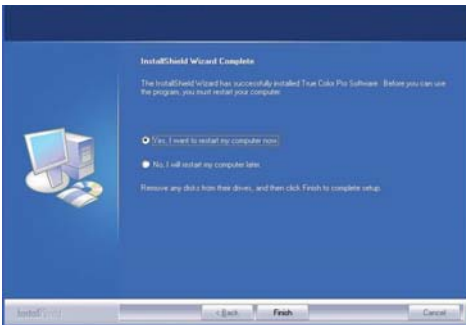
- 5 Klõpsake **[Change]** (Muuda), et muuta installeerimise rada. Klõpsake **[Next]** (Järgmine).



6 Installimise alustamiseks klõpsake [Install] (Installi).



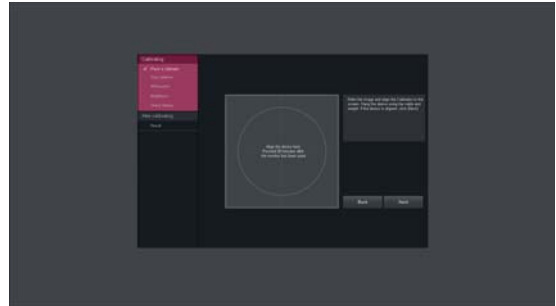
7 Pärast installimise lõpetamist taaskäivitage süsteem.



! ETTEVAATUST

- Kui arvutisse on installitud mitteühilduv kalibreerimisrakendus, kuvatakse hoiatusteade, mis palub teil rakenduse installimise ajaks eemaldada.

Paremklõpsake ikoonil True Color Pro/ Finder (Värvileidja) ja valige programmi käivitamiseks „Start Program“ (Käivita programm).



! ETTEVAATUST

- Pärast monitori tarkvaraga True Color Pro/ Finder (Värvileidja Pro/Finder) kalibreerimist eemaldage kalibreerimiseade monitori küljest ja hoiundage seadet toatemperatuuril otsesest päikesevalgusest eemal või asetage seade karp.
 - Kui kalibreerimiseadme mõõteosa puudub pikka aega kokku otsese päikesevalgusega, võib see kalibreerimiseadme jõudlust vähendada.
 - Ärge hoiundage seadet liiga madala/kõrge temperatuuriga või kõrge õhuniiskusega keskkonnas.
- Kui arvutisse on installitud kolmanda osapoole kalibreerimisrakendus, võib kahe rakenduse vaheline vastuolu mõjutada pildi kvaliteeti. Parima jõudluse tagamiseks soovime kolmanda osapoole kalibreerimisrakenduse kustutada.

8 Käivitades rakenduse True Color Pro/Finder (Värvileidja Pro/Finder) tarkvara, kuvatakse arvuti ekraani paremas allnurgas olevas süsteemisalves ikoon True Color Pro/Finder (Värvileidja) [🌈] .



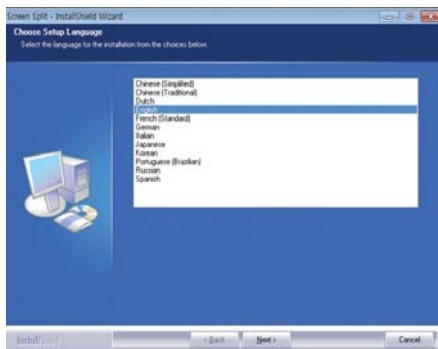
! MÄRKUS

- Funktsiooni True Color Pro/Finder (Värvileidja Pro/Finder) kasutamiseks tuleb osta toetatud kalibreerimiseade.
- Toetatud kalibreerimiseadmete ja graafikakaartide kohta leiate lisateavet funktsiooni True Color Pro/Finder (Värvileidja Pro/Finder) kasutusjuhendist.
- Pärast sisendpordi muutmist soovime monitori pildikvaliteeti uuesti kalibreerida.

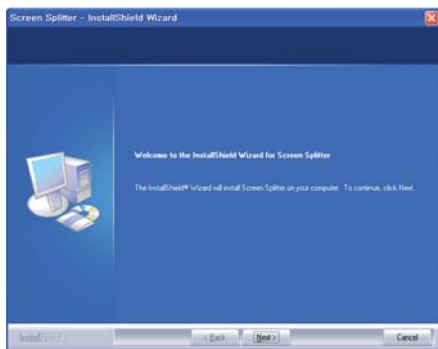
TARKVARA SCREEN SPLIT (EKRAANI JAGAMINE) INSTALLIMINE

Sisestage arvuti CD-kettaseadmesse tootega kaasasolev kasutusjuhendi CD-plaat ja installige tarkvara Screen Split (Ekraani jagamine).

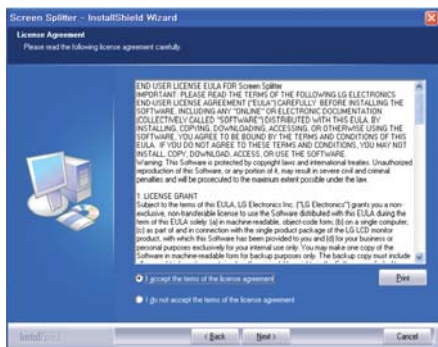
- 1 Tarkvara Screen Split (Ekraani jagamine) installija käivitumisel kuvatakse järgmine aken. Valige keel ja klõpsake **[Next]** (Järgmine).



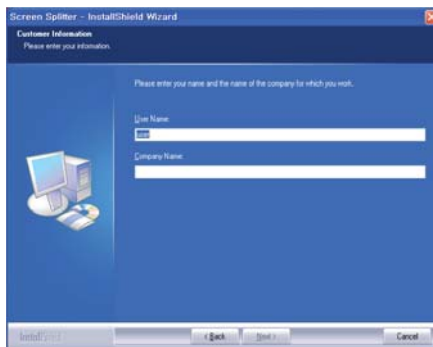
- 2 Klõpsake **[Next]** (Järgmine).



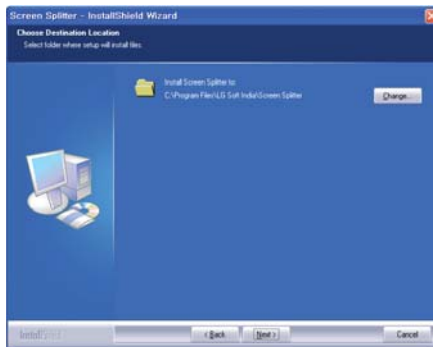
- 3 Märgistage litsentsilepingu kuval ruut „I accept...“ (Nõustun), seejärel klõpsake **[Next]** (Järgmine).



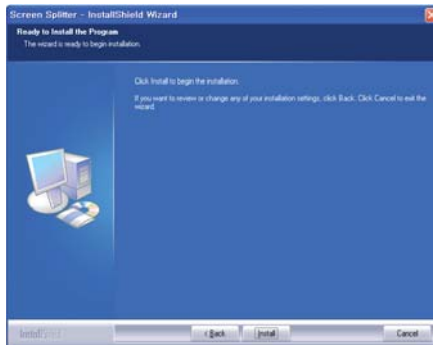
- 4 Sisestage oma Kasutajanimi ja Ettevõtte nimi ning klõpsake **[Next]** (Järgmine).



- 5 Klõpsake **[Change]** (Muuda), et muuta installimise rada. Klõpsake **[Next]** (Järgmine).



- 6 Installimise alustamiseks klõpsake **[Install]** (Installi).



- 7 Pärast installimise lõpetamist taaskäivitage süsteem.

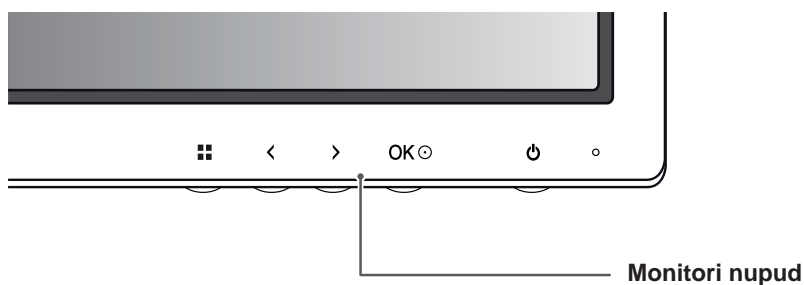


SEADETE KOHANDAMINE

Põhimenüü aktiveerimine

- 1 Vajutage menüünuppu (■).
- 2 Valikute reguleerimiseks kasutage nuppu <, >.

Menüüs üles liikumiseks või teiste menüüelementide seadistamiseks kasutage nuppu **Menu** (■).
- 3 Ekraanimenüüst väljumiseks vajutage ja hoidke all menüünuppu (■).



Nupp	Kirjeldus	
Menu (■) (Menüü)	Kui menüü on mitteaktiivne	Avab põhimenüü.
	Kui menüü on aktiivne	Nupu vajutamisel pöördatakse tagasi eelmisele kuvale; kui nuppu vajutatakse ja hoitakse all vähemalt 3 sekundit, väljutakse ekraanimenüüst.
<	Kui menüü on mitteaktiivne	Reguleerib monitori helitugevuse taset.
	Kui menüü on aktiivne	Vasak suunaklahv
>	Kui menüü on mitteaktiivne	Reguleerib monitori helitugevuse taset.
	Kui menüü on aktiivne	Parem suunaklahv
OK (○)	Kui menüü on aktiivne: vajutades OK valitakse funktsioon. Kui menüü on mitteaktiivne: vajutades OK näidatakse praeguse signaali eraldusvõimet (ainult sisendsignaali olemasolu korral).	
⏻ (Toitenupp)	Lülitab toite sisse ja välja.	
	Sisselülituse indikaator	Kui monitor töötab, on sisselülituse indikaator punane (sisse lülitatud). Kui monitor on säästurežiimis, siis sisselülituse punane indikaator vilgub.



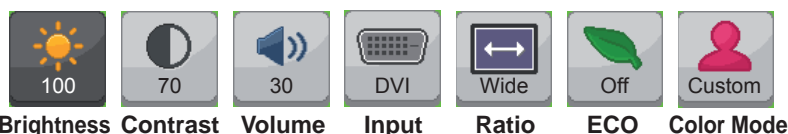
MÄRKUS

Kõik nupud on puutetundlikud ja neid saab kasutada nuppe monitori esikülje allosas lihtsalt sõrmega puudutades.

SEADETE KOHANDAMINE

Menu Settings (Menüüseaded)

- 1 Selleks, et vaadata ekraanimenüüd, vajutage menüünuppu (☰) monitori allosas.
- 2 Valikute seadistamiseks kasutage nuppe < või >.
- 3 Ekraanimenüüst väljumiseks valige ✕ .
Menüüs üles liikumiseks ja teiste menüüelementide seadistamiseks kasutage menüünuppu (☰).



Brightness Contrast Volume Input Ratio ECO Color Mode



PIP Picture Color Settings Reset Exit

Alltoodud tabel sisaldab iga valiku kirjeldust.

Menüü	Kirjeldus
Brightness (Heledus)	Reguleerib ekraani heledust ja kontrasti.
Contrast (Kontrast)	
Volume (Helitugevus)	Reguleerib helitugevust.
	<div style="border: 1px solid black; padding: 5px;"> <p>! MÄRKUS</p> <ul style="list-style-type: none"> • DVI-sisendrežiimis on helitugevus välja lülitatud. • Helitugevuse menüüs menüünupu valimisel lubatakse/keelatakse Hääletu funktsioon. </div>
Input (Sisend)	Valib praeguse sisendrežiimi.
Wide/Original (Lai/esialgne)	Reguleerib kuvasuhet.
ECO	Lubab ja keelab ECO-funktsiooni.
Color Mode (Värvirežiim)	Seadistab väärtuseks Custom (Kohandatud), sRGB, Adobe RGB (ainult mudel 27EA83) või Calibration (Kalibreerimine).
PIP	Kuvab kahe sisendrežiimi kuvasid ühel monitoril.
Picture (Pilt)	Reguleerib ekraani teravust, musta taset ja reageerimisaega.
Color (Värv)	Reguleerib ekraani gammat, värvitemperatuuri ja värvitasakaalu.
Settings (Seaded)	Seadistab keele, põhiheli, klahvitooni, sisselülituse indikaatori, DDC/CI ja ekraanimenüü lukustamise.
Reset (Lähtesta)	Lähtestab vaikeseaded ostukuupäeva seisuga. Kohe lähtestamiseks vajutage nuppu < või >.
Exit (Välju)	Sulgeb ekraanimenüü.

Ratio Settings (Kvasuhte seaded)

- 1 Selleks, et vaadata ekraanimenüüd, vajutage menüünuppu (⏏) monitori allosas.
- 2 Vajutage < või >, et liikuda valikuni **Ratio (Kvasuhte)**.
- 3 Vajutage **OK**, et valida **Ratio (Kvasuhte)**.
- 4 Kasutage valikute seadistamiseks nuppe < või >.
- 5 Ekraanimenüüst väljumiseks valige **X**.



Ratio

Menüüs üles liikumiseks ja teiste menüüelementide seadistamiseks kasutage menüünuppu (⏏).

Alammenüü



Wide

Original

1:1

Back

Exit

Alltoodud tabel sisaldab iga valiku kirjeldust.

Menu > Ratio	Kirjeldus
Wide (Lai)	Kuvab videot laiekraanil olenemata videosignaali sisendist.
Original (Algne)	Kuvab videot vastavalt sisendvideo signaali kvasuhtele.
1:1	Kvasuhet ei ole algsest suurusest erinevaks reguleeritud.
Back (Tagasi)	Liigub eelmisele ekraanimenüü kuvale.
Exit (Välju)	Sulgeb ekraanimenüü.



MÄRKUS

- Soovitusliku eraldusvõime (2560 x 1440) korral võib kuva valikute Wide (Laiokraan), Original (Algne suurus) ja 1:1 puhul olla sama.
- Ülerealaotusega signaali korral on kvasuhte välja lülitatud.

ECO Settings (ECO seaded)

1 Selleks, et vaadata **ekraanimenüüd**, vajutage menüünuppu (☰) **monitori allosas**.

2 Vajutage < või >, et liikuda valikuni **ECO**.

3 Vajutage **OK**, et valida **ECO**.

4 Kasutage valikute seadistamiseks nuppe < või >.

5 Ekraanimenüüst väljumiseks valige **X**.

Menüüs üles liikumiseks ja teiste menüüelementide seadistamiseks kasutage menüünuppu (☰).



ECO

Alammenüü



On



You saved 00,00 trees!



Off



Reset



Back



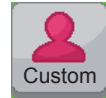
Exit

Alltoodud tabel sisaldab iga valiku kirjeldust.

Menu > ECO	Kirjeldus	
ECO	On (Sees)	Aktiveerib ECO-funktsiooni, mis võimaldab säästa energiat vastavalt ECO-säästlikkuse tasemele.
	OFF (Väljas)	Lülitab ECO-funktsiooni välja.
	Reset (Lähtesta)	Lähtestab ECO-andmed.

Värvirežiimi seaded

- 1 Selleks, et vaadata **ekraanimenüüd**, vajutage **menüünuppu** (☰) **monitori allosas**.
- 2 Vajutage < või >, et liikuda värvirežiimi valikuni **Color Mode**.
- 3 Vajutage **OK**, et valida värvirežiim **Color Mode**.
- 4 Kasutage valikute seadistamiseks nuppe < või >.
- 5 Ekraanimenüüst väljumiseks valige **X**.



Color Mode

Menüüs üles liikumiseks ja teiste menüüelementide seadistamiseks kasutage **menüünuppu** (☰).

Alammenüü



Custom

sRGB

AdobeRGB

Calibration

Back

Exit

(Ainult mudel 27EA83)

Alltoodud tabel sisaldab iga valiku kirjeldust.

Menu > Color Mode	Kirjeldus
Kohandatud	Võimaldab kasutajal iga elementi reguleerida. Põhimenüü värvirežiimi saab reguleerida.
sRGB	Standardne RGB-värvusruum monitorile ja printerile.
AdobeRGB (Ainult mudel 27EA83)	Palju suurem värvusruum, kui seda on sRGB. See valik sobib piltide printimiseks.
Calibration (Kalibreerimine)	Kasutab rakenduse True Color Pro/Finder (Värvileidja) poolt kalibreeritud väärtust. <div style="border: 1px solid black; padding: 5px;"> <p>! MÄRKUS</p> <p>Käivitage programm True Color Pro/Finder.</p> </div>
Back (Tagasi)	Ligub eelmisele ekraanimenüü kuvale.
Exit (Välju)	Sulgeb ekraanimenüü.

PIP settings (PIP-seaded)

- 1 Selleks, et vaadata ekraanimenüüd, vajutage menüünuppu (⏏) monitori allosas.
- 2 Vajutage < või >, et liikuda valikuni PIP.
- 3 Vajutage OK, et valida PIP.
- 4 Kasutage valikute seadistamiseks nuppe < või >.
- 5 Ekraanimenüüst väljumiseks valige ✕.



Menüüs üles liikumiseks ja teiste menüüelementide seadistamiseks kasutage menüünuppu (⏏).

Alammenüü




Alltoodud tabel sisaldab iga valiku kirjeldust.

Menu > PIP	Kirjeldus	
PIP	Kuvab kahe sisendrežiimi kuvasid ühel monitoril. (DVI+DP, HDMI+DP, DP+DVI, DP+HDMI)	
Size (Suurus)	Reguleerib sekundaarse ekraani suurust.	
	Balanced (Tasakaalustatud)	Kasutab sekundaarse ekraani puhul tasakaalustatud suurust.
	Small (Väike)	Kuvab sekundaarset ekraani väikesel ekraanil.
	Keskmine	Kuvab sekundaarset ekraani tavasuurusega ekraanil.
	Large (Suur)	Kuvab sekundaarset ekraani suurel ekraanil.
Position (Asend)	Reguleerib sekundaarse ekraani asendit. Vaikeväärtuseks on Bottom Right (Paremal allnurgas).	
	Bottom right (Paremal allnurgas)	Kuvab sekundaarset ekraani paremal allnurgas.
	Bottom left (Vasakul allnurgas)	Kuvab sekundaarset ekraani vasakul allnurgas.
	Top left (Vasakul ülanurgas)	Kuvab sekundaarset ekraani vasakul ülanurgas.
	Top right (Paremal ülanurgas)	Kuvab sekundaarset ekraani paremal ülanurgas.
Reset (Lähtesta)	Lähtestab PIP-funktsiooni vaikeseadetele.	
Back (Tagasi)	Liigub eelmisele ekraanimenüü kuvale.	
Exit (Välju)	Sulgeb ekraanimenüü.	

! MÄRKUS

- Kui PIP-režiim on välja lülitatud, on Position (Asend) välja lülitatud.
- Kui Size (Suurus) väärtuseks on seadistatud Balance (Tasakaal), on Position (Asend) välja lülitatud.

Picture

- 1 Selleks, et vaadata **ekraanimenüüd**, vajutage menüünuppu () **monitori allosas**.
- 2 Vajutage < või >, et liikuda valikuni **Picture (Pilt)**.
- 3 Vajutage **OK**, et valida **Picture (Pilt)**.
- 4 Kasutage valikute seadistamiseks nuppe < või >.



Picture

- 5 Ekraanimenüüst väljumiseks valige .

Menüüs üles liikumiseks ja teiste menüüelementide seadistamiseks kasutage menüünuppu ().

Alammenüü



Sharpness

Black Level

Response Time

Reset

Back

Exit

Alltoodud tabel sisaldab iga valiku kirjeldust.

Menu > Picture	Kirjeldus	
Sharpness (Teravus)	Reguleerib ekraani teravust.	
Black Level (Musta tase)	Seadistab kõrvalekalde taset (ainult HDMI puhul). • Offset: (kõrvalekalle) videosignaali viidates on tegemist tumedaima värviga, mida monitor saab kuvada.	
	High (Kõrge)	Ekraanipilt muutub heledamaks.
	Low (madal)	Ekraanipilt muutub tumedamaks.
Response Time (Reageerimisaeg)	Seadistab kuvatavate piltide reageerimisaja vastavalt ekraani kiirusele. Tavakeskkonnas on soovituslik kasutada väärtust Normal (Tavaline). Kiiresti liikuva pildi puhul on soovituslik kasutada väärtust High (Kõrge). Seadistades väärtuseks High (Kõrge), võib tekkida püsikujutis.	
	High (Kõrge)	Seadistab reageerimisaja väärtuseks High (Kõrge).
	Middle (Keskmine)	Seadistab reageerimisaja väärtuseks Middle (Keskmine).
	Low (Madal)	Seadistab reageerimisaja väärtuseks Low (Madal).
Reset (Lähtesta)	Seadistab pildifunktsiooni vaikeseadetele.	
Back (Tagasi)	Liigub eelmisele ekraanimenüü kuvale.	
Exit (Välju)	Sulgeb ekraanimenüü.	

Color

- 1 Selleks, et vaadata **ekraanimenüüd**, vajutage menüünuppu (☐) monitori allosas.
- 2 Vajutage < või >, et liikuda valikuni **Color (Värv)**.
- 3 Vajutage **OK**, et valida **Color (Värv)**.
- 4 Kasutage valikute seadistamiseks nuppe < või >.
- 5 Ekraanimenüüst väljumiseks valige **X**.
Menüüs üles liikumiseks või teiste menüüelementide muutmiseks kasutage ülesnoole nuppu (☐).



Alammenüü



Alltoodud tabel sisaldab iga valiku kirjeldust.

Menu > Color	Kirjeldus	
Gamma	Kohandatud gamma seaded: kasutades monitori seadeid gamma 0, gamma 1 ja and gamma 2, kaasnevad kõrgema gamma seadistusega eredamad kujutised ja vastupidi.	
Color Temp (Värvitemperatuur)	Kasutaja	
	<ul style="list-style-type: none"> • Red (Punane) • Green (Roheline) • Blue (Sinine) 	Ekraanipildi kohandamiseks võite muuta punase, rohelise ja sinise värvi osakaalu.
	Valib tehases vaikimisi seadistatud värvi. Warm (Soe): kasutab kuvatavates värvides rohkem punakat tooni. Medium (Keskmine): kasutab kuvatavates värvides punase ja sinise vahepealset tooni. Cool (Jahe): kasutab kuvatavates värvides rohkem sinakat tooni.	
Six Color (Kuus värvi)	Võimaldab kasutajal reguleerida kuut värvi (punane, roheline, sinine, tsüaan, fuksia, kollane) ja nende küllastust ning seadeid salvestada.	
	Hue (Värvitoon)	Reguleerib ekraani värvitooni.
	Saturation (Küllastus)	Reguleerib ekraani värvide küllastust. Mida madalam on väärtus, seda vähem küllastunud ja tuhmimad värvid on. Mida kõrgem on väärtus, seda enam küllastunud ja eredamad värvid on.
Reset (Lähtesta)	Seadistab värviseaded vaikeseadetele.	
Back (Tagasi)	Liigub eelmisele ekraanimenüü kuvale.	
Exit (Välju)	Sulgeb ekraanimenüü.	

Seaded

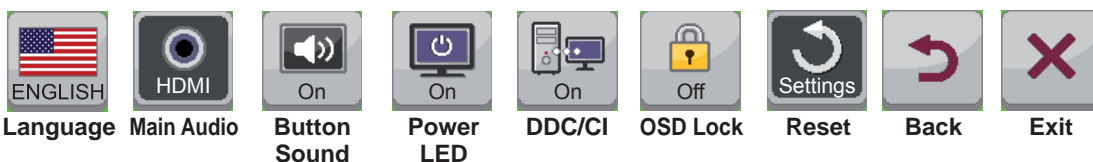
- 1 Selleks, et vaadata **ekraanimenüüd**, vajutage menüünuppu (⏏) **monitori allosas**.
- 2 Vajutage < või >, et liikuda valikuni **Settings (Seaded)**.
- 3 Vajutage **OK**, et valida **Settings (Seaded)**.
- 4 Kasutage valikute seadistamiseks nuppe < või >.
- 5 Ekraanimenüüst väljumiseks valige **X**.



Settings

Menüüs üles liikumiseks või teiste menüüelementide muutmiseks kasutage ülesnoole nuppu (⏏).

Alammenüü



Language

Main Audio

Button Sound

Power LED

DDC/CI

OSD Lock

Reset

Back

Exit

Alltoodud tabel sisaldab iga valiku kirjeldust.

Menu > Settings	Kirjeldus				
Language (Keel)	Seadistab menüüde keele.				
Main Audio (Põhiheli)	Seadistab digitaalsisendiga (HDMI ja Display Port) ühendatud monitori kõlarite kaudu heliväljundi. <div style="border: 1px solid black; padding: 5px;"> <p>! MÄRKUS</p> <p>Valides DVI + DP seadistatakse põhiheli väärtuseks automaatselt DP.</p> </div>				
Button Sound (Nupu heli)	Seadistab nupu tooni. Nupu toon on kuuldav järgmiste toimingute puhul. Alalisvool sees/väljas Menüükuvaga sees/väljas				
Power LED (Toite märgutuli)	Lülitab monitori esiküljel oleva sisselülituse indikaatori sisse/välja. <table border="1" style="width: 100%;"> <tr> <td>On (Sees)</td> <td>Sisselülituse indikaator süttib automaatselt.</td> </tr> <tr> <td>Off (Väljas)</td> <td>Sisselülituse indikaator lülitatakse välja.</td> </tr> </table>	On (Sees)	Sisselülituse indikaator süttib automaatselt.	Off (Väljas)	Sisselülituse indikaator lülitatakse välja.
On (Sees)	Sisselülituse indikaator süttib automaatselt.				
Off (Väljas)	Sisselülituse indikaator lülitatakse välja.				
DDC/CI	See on arvuti ja monitori vaheline sideprotokoll. See võimaldab monitori ekraanimenüüd reguleeritavaid funktsiooni üksikasju ja seadeid arvuti kaudu kontrollida. <table border="1" style="width: 100%;"> <tr> <td>On (Sees)</td> <td>Arvuti ja monitori vaheline side võimaldab arvutit kasutades monitori reguleerida.</td> </tr> <tr> <td>Off (Väljas)</td> <td>Monitori ei ole võimalik arvutit kasutades reguleerida, kuna arvuti ja monitori vaheline side on välja lülitatud.</td> </tr> </table>	On (Sees)	Arvuti ja monitori vaheline side võimaldab arvutit kasutades monitori reguleerida.	Off (Väljas)	Monitori ei ole võimalik arvutit kasutades reguleerida, kuna arvuti ja monitori vaheline side on välja lülitatud.
On (Sees)	Arvuti ja monitori vaheline side võimaldab arvutit kasutades monitori reguleerida.				
Off (Väljas)	Monitori ei ole võimalik arvutit kasutades reguleerida, kuna arvuti ja monitori vaheline side on välja lülitatud.				
OSD Lock (Ekraanimenüü lukk)	Väldib vale võtmesisendit. <table border="1" style="width: 100%;"> <tr> <td>On (Sees)</td> <td>Võtmesisend on aktiivne.</td> </tr> <tr> <td>Off (Väljas)</td> <td>Võtmesisend on välja lülitatud.</td> </tr> </table> <div style="border: 1px solid black; padding: 5px; margin-top: 5px;"> <p>! MÄRKUS</p> <p>Kõik funktsioonid peale ekraanimenüü lukustusrežiimi ning väärtuste Brightness (Heledus), Contrast (Kontrast), Volume (Helitugevus), Input (Sisend) ja Settings (Seaded) on välja lülitatud.</p> </div>	On (Sees)	Võtmesisend on aktiivne.	Off (Väljas)	Võtmesisend on välja lülitatud.
On (Sees)	Võtmesisend on aktiivne.				
Off (Väljas)	Võtmesisend on välja lülitatud.				
Reset (Lähtesta)	Lähtestab seaded vaikeväärtusele.				
Back (Tagasi)	Liigub eelmisele ekraanimenüü kuvale.				
Exit (Välju)	Sulgeb ekraanimenüü.				

TÕRKEOTSING

Ekraan on tühi.	
Kas monitori toitejuhe on ühendatud?	<ul style="list-style-type: none"> • Veenduge, et toitejuhe on korralikult vooluvõrku ühendatud.
Kas sisselülituse indikaator põleb?	<ul style="list-style-type: none"> • Kontrollige toite märgutuld.
Kas sisselülituse indikaator on punast värvi?	<ul style="list-style-type: none"> • Veenduge, et ühendatud sisend on lubatud (Menu - Input).
Kas sisselülituse indikaator vilgub?	<ul style="list-style-type: none"> • Kui monitor on energiasäästurežiimis, liigutage hiirt või vajutage klaviatuuril mõnda klahvi, et ekraan sisse lülitada. • Kontrollige, kas arvuti on sisse lülitatud.
Kas kuvatakse teade „OUT OF RANGE“ (Vahemikust väljas)?	<ul style="list-style-type: none"> • See juhtub juhul, kui arvutist (videokaart) edastatavad signaalid on väljaspool monitori horisontaalset või vertikaalset sagedusvahemikku. Õige sageduse seadistamise kohta lugege käesoleva juhendi jaotist „Toote tehnilised andmed“.
Kas kuvatakse teade „CHECK SIGNAL CONNECTION“ (Kontrollige signaalkaablit)?	<ul style="list-style-type: none"> • See kuvatakse juhul, kui arvuti ja monitori vaheline signaalkaabel on puudu või lahti ühendatud. Kontrollige kaablit ja ühendage uuesti.

Kuvatakse teade „OSD LOCKED“ (Ekraanimenüü lukus).	
Kas nupu Menu (Menüü) vajutamisel oi ole mõned funktsioonid kasutatavad?	<ul style="list-style-type: none"> • Ekraanimenüü on lukustatud. Lahtilukustamiseks liiguge Menu > Settings ja seadistage valik „OSD Lock“ (Ekraanimenüü lukk).

Ekraanil on püsikujutis.	
Kas püsikujutis on näha ka siis, kui monitor on välja lülitatud?	<ul style="list-style-type: none"> • Kui ekraanil on pikka aega liikumatu pilt, siis võib see ekraani kahjustada ja soodustada püsikujutise teket. • Kui kasutate monitori regulaarselt, siis seadistage selle kaitsmiseks ekraanisäästja.

! MÄRKUS

- **Vertikaalsagedus:** kujutise kuvamiseks tuleb ekraani värskendada kümneid kordi sekundis (sarnaselt luminofoorlambiga). Vertikaalseks sageduseks või värskendamise määraks nimetatakse ekraani sekundis värskendamise kordade arvu, mille ühik on Hz.
- **Horisontaalsagedus:** aega, mis kulub ühe horisontaaljoone kuvamiseks, kutsutakse horisontaalsükliks. Sekundis kuvatavate horisontaaljoonte arvu saab arvutada järgmiselt: üks jagatud horisontaalsükliga. Seda nimetatakse horisontaalsageduseks, mille ühik on kHz.

**MÄRKUS**

- Veenduge, et videokaardi eraldusvõime või sagedus jääb monitori poolt lubatud vahemikku ja seadistage soovituslik (optimaalne) eraldusvõime valikutes **Control Panel > Display > Settings**.
- Kui videokaardi eraldusvõimet ei seadistata soovituslikule (optimaalsele) väärtusele, siis võib tekst olla hägune, ekraanipilt tuhm või kärbitud või vale paigutusega.
- Seadistustoiming on erinev sõltuvalt arvutist ja/või operatsioonisüsteemist. Lisaks ei pruugi mõned videokaardid teatud eraldusvõimeid toetada. Sellisel juhul võtke abi saamiseks ühendust arvuti või videokaardi tootjaga.

Ekraanipildi värvid on valed.	
Kas kuvatavaid värve on liiga vähe (16 värvi)?	<ul style="list-style-type: none"> • Seadistage värviskeem 24 bitist suuremaks (tõetruud värvid). Windowsis liikuge valikule Control Panel > Display > Settings > Color Quality.
Kas kuvatavad värvid värelevad või on ühes toonis?	<ul style="list-style-type: none"> • Veenduge, et signaalikaabel on õigesti ühendatud. Ühendage kaabel uuesti ja sisestage videokaart uuesti arvutisse.
Kas ekraanil on nähtavad laigud?	<ul style="list-style-type: none"> • Monitori kasutamisel võivad ekraanile ilmuda pikseldatud laigud (punased, rohelised, sinised, valged või mustad). See on LCD-ekraanide puhul tavaline. Tegemist ei ole vea ega monitori jõudlusprobleemiga.

TEHNILISED ANDMED

LCD-ekraan	Tüüp	68,47 cm TFT (vedelkristallkuvar) LCD-ekraan (vedelkristallekraan) Ekraani diagonaali pikkus: 68,47 cm
	Pikslisamm	0,2331 mm x 0,2331 mm
Eraldusvõime	Maksimaalne eraldusvõime	2560 x 1440 @ 60 Hz
	Soovituslik eraldusvõime	2560 x 1440 @ 60 Hz
Videosignaali (Videosignaali)	Horizontaalsagedus	30 kHz kuni 90 kHz
	Vertikaalsagedus	57 Hz kuni 75 Hz
	Sünkroonimine	Eraldi sünkroonimine.
Sisendi pistikupesa	DVI-D, HDMI, Display Port, H/P Out, USB UP (USB 3,0), USB IN (USB 3,0)	
Toide	Pinge	19,5 V --- 4,2 A
	27EA83 - Energiaarve (tavaline)	Sisse lülitatud: 70 W Energiasäästurežiim ≤ 0,5 W Välja lülitatud ≤ 0,5 W
	27EA83R - Energiaarve (tavaline)	Sisse lülitatud: 50 W Energiasäästurežiim ≤ 0,5 W Välja lülitatud ≤ 0,5 W
Mõõtmed	Monitori mõõtmed (laius x kõrgus x sügavus)	
	Statiiviga	699,7 mm x 387,0 mm x 208,5 mm
	Statiivita	699,7 mm x 318,0 mm x 68,5 mm
Kaal (pakendita)	27EA83 : 7,3 kg 27EA83R : 7,0 kg	
Vahelduv- ja alalisvoolu adapter	AAM-00 tüüpi, tootjaks AMPower Technology, Co.Ltd. Väljund: 19,5 V --- 5,65 A	
Statiivi nurga reguleerimine	Ette-/tahapoole: -5° kuni 20° (ülaosa)	
Keskkonnamistingimused	Töötingimused	Temperatuur: 10 °C kuni 35 °C; Niiskus: 10% kuni 80%
	Hoiundamistingimused	Temperatuur: -20 °C kuni 60 °C; Niiskus: 5% kuni 90%

Tehnilisi andmeid võidakse eelnevalt etteteatamata muuta.

Tehase tugirežiim (Eelseadistatud režiim, DVI-D/HDMI/PC Display Port)

Eelseadistatud režiim, arvuti	Horisontaalsagedus (kHz)	Vertikaalsagedus (Hz)	Polaarsus (H/V)	Märkused
720 x 400	31,468	70,08	-/+	
640 x 480	31,469	59,94	-/-	
640 x 480	37,5	75	-/-	
800 x 600	37,879	60,317	+/+	
800 x 600	46,875	75	+/+	
1024 x 768	48,363	60	-/-	
1024 x 768	60,123	75,029	+/+	
1152 x 864	67,5	75	+/+	
1280 x 1024	63,981	60,02	+/+	
1280 x 1024	79,976	75,025	+/+	
1680 x 1050	65,29	59,954	-/+	
1600 x 1200	75	60	+/+	
1920 x 1080	67,5	60	+/-	
1920 x 1200	74,038	59,950	+/-	
2560 x 1440	88,79	59,95	+/-	

HDMI

Eelseadistatud režiim, arvuti	Horisontaalsagedus (kHz)	Vertikaalsagedus (Hz)
480P	31,50	60
576P	31,25	50
720P	37,50	50
720P	45,00	60
1080i	28,12	50
1080i	33,75	60
1080P	56,25	50
1080P	67,50	60

Sisselülituse indikaator

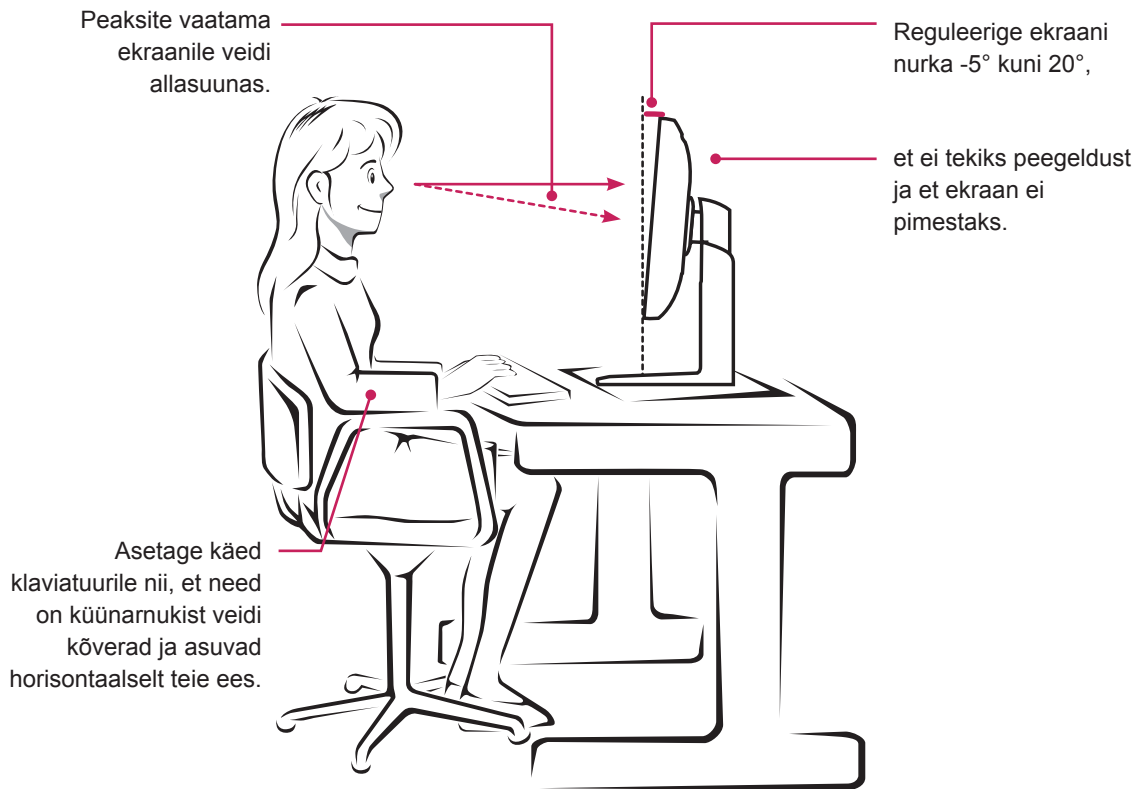
Režiim	Märgutule värv
Toide sisselülitatud	Punane
Energiasäästmine	Punane vilgub
Toide väljalülitatud	OFF

ÕIGE KEHAHOIAK

Õige kehahoiak monitori kasutamisel

Reguleerige ekraan nii, et seda oleks mugav vaadata ja see oleks silmade kõrguselt veidi alla kallutatud.

- Puhake umbes 10 minutit tunnis, et silmad pikaajalisest kasutamisest ei väsiks.
- Puutetundliku ekraani statiivi abil saab toodet optimaalses asendis kasutada.
Ekraani paremaks nägemiseks reguleerige statiivi kaldenurka vahemikus -5° kuni 20° .





Seade vastab kodumasinatetele (klass B) esitatud elektromagnetilise ühilduvuse nõuetele ja on mõeldud kodumajapidamises kasutamiseks.

Seadet saab kasutada kõikides regioonides.

Lugege kasutusjuhendit (CD) tähelepanelikult ja hoidke see käepärast.

Toote sildil on kirjas olulised andmed järelhoolduse kohta.

Mudel _____

Seerianumber _____

ENERGY STAR is a set of power-saving guidelines issued by the U.S. Environmental Protection Agency (EPA).



As an ENERGY STAR Partner LGE U. S. A., Inc. has determined that this product meets the ENERGY STAR guidelines for energy efficiency.

! MÄRKUS

- ENERGY STARi (EPA) ei toetata mudeli 27EA83 puhul.

	ENERGY STAR(EPA) tugi
27EA83R	o
27EA83	x