

РУКОВОДСТВО ПОЛЬЗОВАТЕЛЯ **IPS-МОНИТОР СО СВЕТОДИОДНОЙ** **ПОДСВЕТКОЙ** **(ЖК-МОНИТОР СО СВЕТОДИОДНОЙ** **ПОДСВЕТКОЙ)**

Прежде чем пользоваться устройством, внимательно прочитайте инструкции по технике безопасности.

**Список моделей IPS-мониторов со светодиодной подсветкой
(ЖК-мониторов со светодиодной подсветкой)**

27EA83
27EA83R

СОДЕРЖАНИЕ

3 ЛИЦЕНЗИЯ

4 СБОРКА И ПОДГОТОВКА К РАБОТЕ

- 4 Комплект поставки
- 4 Принадлежности, приобретаемые отдельно
- 5 Описание компонентов и кнопок
- 6 Перемещение и поднятие монитора
- 7 Установка монитора
 - 7 - Установка на подставку
 - 8 - Снятие основания подставки
 - 8 - Размещение на столе
 - 9 - Регулировка высоты монитора
 - 10 - Регулировка наклона
 - 11 - Закрепление кабелей
 - 11 - Функция поворота
 - 12 - Использование кенсингтонского замка
- 13 - Установка пластины для крепления на стене
- 13 - Крепление на стене
- 15 Сборка и разборка крепления адаптера
 - 15 - Порядок сборки крепления адаптера
 - 15 - Порядок разборки крепления адаптера

16 ЭКСПЛУАТАЦИЯ МОНИТОРА

- 16 Подключение к ПК
 - 16 - Подключение DVI
 - 17 - Подключение Display Port
 - 17 - Подключение HDMI
- 18 Подключение к A/V-устройствам
 - 18 - Подключение кабеля USB 3.0 к компьютеру
 - 18 - Разъем для подключения наушников

19 УСТАНОВКА ДРАЙВЕРА TUSB3410

20 УСТАНОВКА TRUE COLOR PRO/FINDER

22 УСТАНОВКА SCREEN SPLIT

24 ПОЛЬЗОВАТЕЛЬСКИЕ НАСТРОЙКИ

- 24 Вызов главного меню
- 25 Пользовательские настройки
 - 25 - Настройки меню
 - 26 - Настройки формата
 - 27 - Параметры функции ECO
 - 28 - Параметры цветового режима
 - 29 - Параметры PIP
 - 30 - Картинка
 - 31 - Цвет
 - 32 - Настройки

33 УСТРАНЕНИЕ НЕИСПРАВНОСТЕЙ

35 ТЕХНИЧЕСКИЕ ХАРАКТЕРИСТИКИ

- 36 Поддерживаемый заводской режим (Стандартный режим, DVI-D/HDMI/PC Display Port)
- 36 HDMI
- 36 Индикатор питания

37 ПРАВИЛЬНОЕ ПОЛОЖЕНИЕ

- 37 Правильное положение при работе за монитором

ЛИЦЕНЗИЯ

Предоставляемые лицензии различаются в зависимости от модели. Посетите www.lg.com для получения дополнительной информации по лицензиям.



The terms HDMI and HDMI High-Definition Multimedia Interface, and the HDMI logo are trademarks or registered trademarks of HDMI Licensing LLC in the United States and other countries.

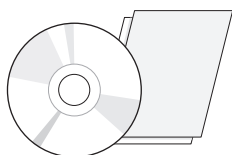


VESA, логотип VESA, логотип соответствия DisplayPort и логотип соответствия DisplayPort для двухрежимных источников являются зарегистрированными товарными знаками Ассоциации по стандартам в области видеoeлектроники.

СБОРКА И ПОДГОТОВКА К РАБОТЕ

Комплект поставки

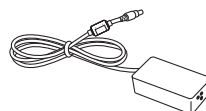
До начала эксплуатации монитора, проверьте наличие в коробке указанных компонентов. В случае отсутствия компонентов, обратитесь в магазин, в котором был куплен этот товар. Внешний вид устройства и компонентов может отличаться от показанного на рисунке.



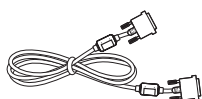
**Руководство
пользователя/Карта**



Кабель питания



Адаптер питания



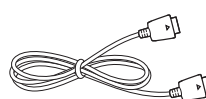
Двойной кабель DVI-D



или



Кабель USB 3.0 типа A-B



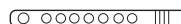
Кабель порта Display Port



Основание

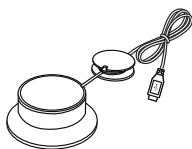


**Регулируемая крышка
адаптера**



**Стяжка для
кабелей**

Принадлежности, приобретаемые отдельно



**Калибратор
(ACB8300)**



ВНИМАНИЕ!

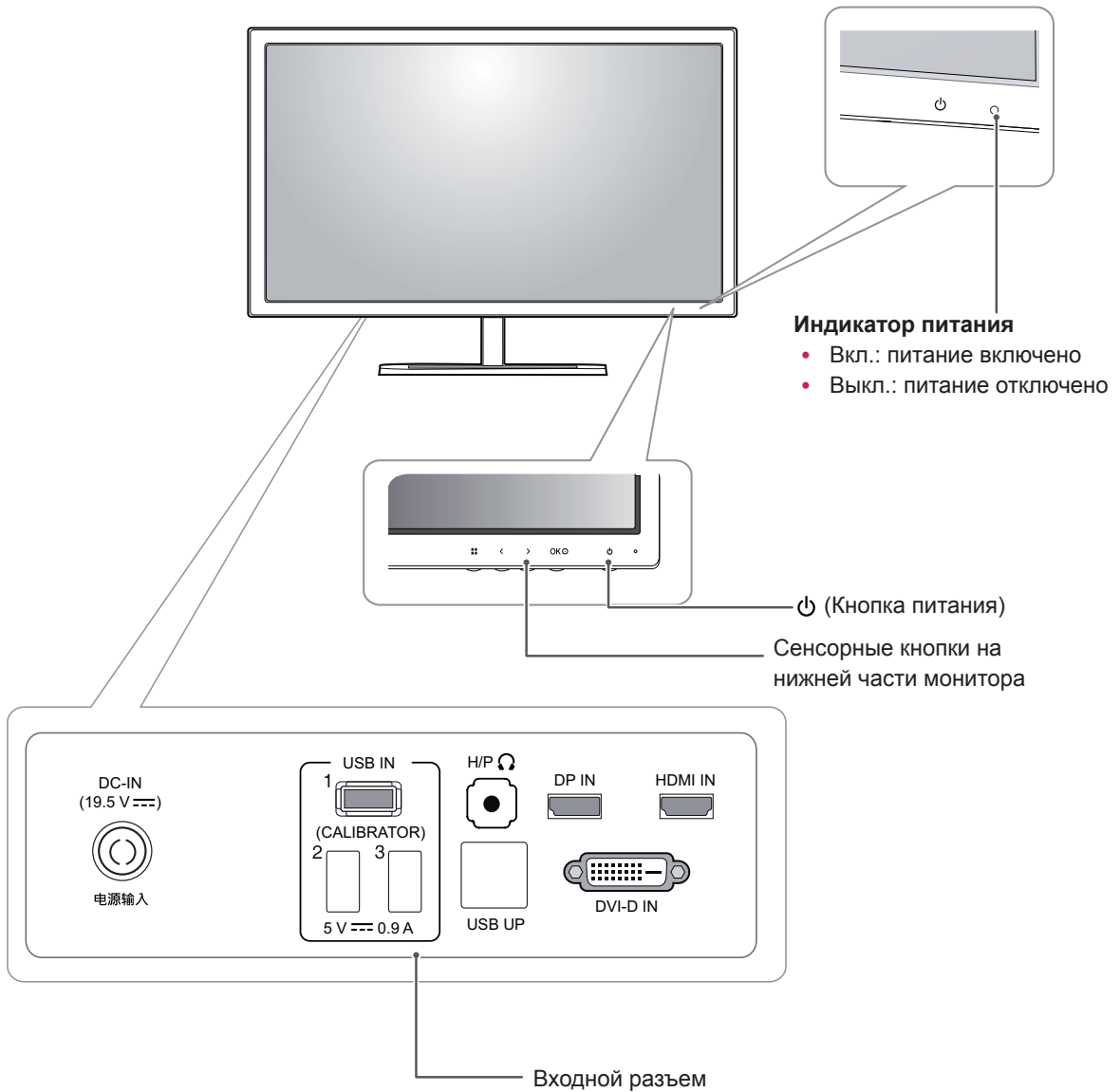
- Для обеспечения безопасности и оптимальных эксплуатационных качеств устройства не используйте только фирменные детали.
- В противном случае при повреждении или получении травм гарантия на данное устройство не распространяется.



ПРИМЕЧАНИЕ

- Внешний вид компонентов может отличаться от показанного на рисунке.
- Характеристики продукции могут быть изменены в целях улучшения без предварительного уведомления.
- Принадлежности, приобретаемые отдельно не включены для всех моделей. Для покупки дополнительных принадлежностей обратитесь в магазин электроники, интернет-магазин или в магазин, где было приобретено устройство.

Описание компонентов и кнопок



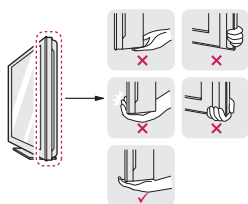
Перемещение и поднятие монитора

Перед перемещением или поднятием монитора соблюдайте следующие инструкции во избежание повреждения и для обеспечения безопасной транспортировки независимо от типа и размера монитора.



ВНИМАНИЕ!

- Старайтесь не прикасаться к экрану монитора. Это может привести к повреждению всего экрана или отдельных пикселей, отвечающих за формирование изображения.
- Монитор рекомендуется перемещать в оригинальной коробке или упаковочном материале.
- Перед перемещением или поднятием монитора отключите кабель питания и все остальные кабели.
- Крепко держите монитор за верхний и нижний край. Не касайтесь самой панели.



- Держа монитор, убедитесь, что экран развернут в противоположную от вас сторону для предотвращения появления царапин.



- При транспортировке не подвергайте монитор тряске или избыточной вибрации.
- При перемещении монитора держите его вертикально, не ставьте его на бок и не наклоняйте влево или вправо.

Установка монитора

Установка на подставку

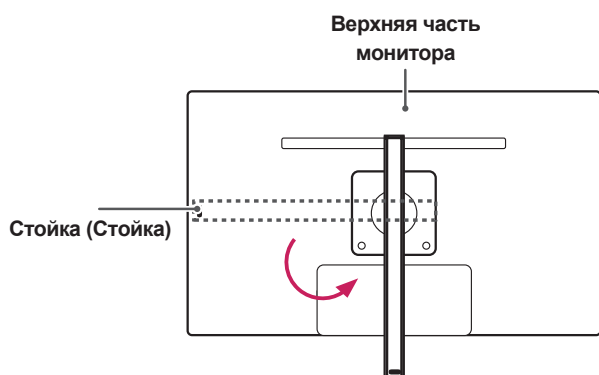
- 1 Положите монитор экраном вниз.



ВНИМАНИЕ!

- Чтобы защитить экран, положите под него мягкую ткань.

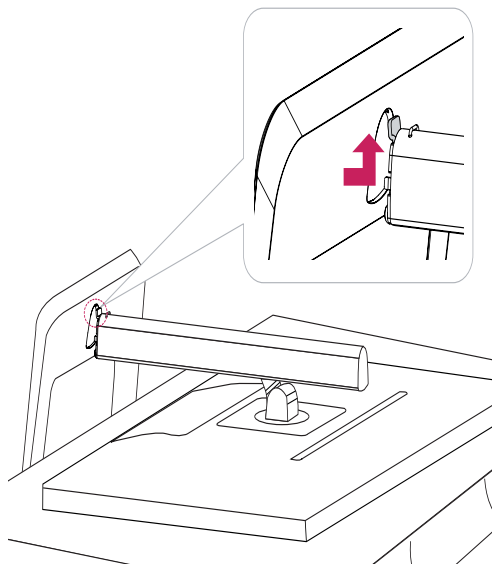
- 2 Поверните стойку на 90° против часовой стрелки.



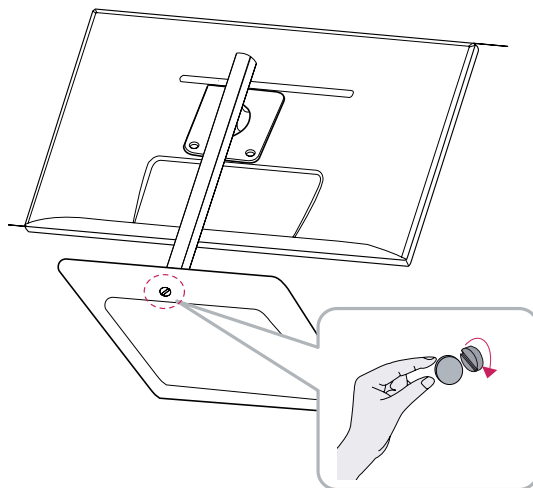
ПРЕДУПРЕЖДЕНИЕ

- Во избежание появления царапин на верхней части монитора убедитесь, что при вращении стойка не соприкасается с верхней частью монитора.

- 3 Вставьте основание подставки в крепление на стойке.



- 4 Зафиксируйте его, поворачивая винт вправо с помощью монеты.



Снятие основания подставки

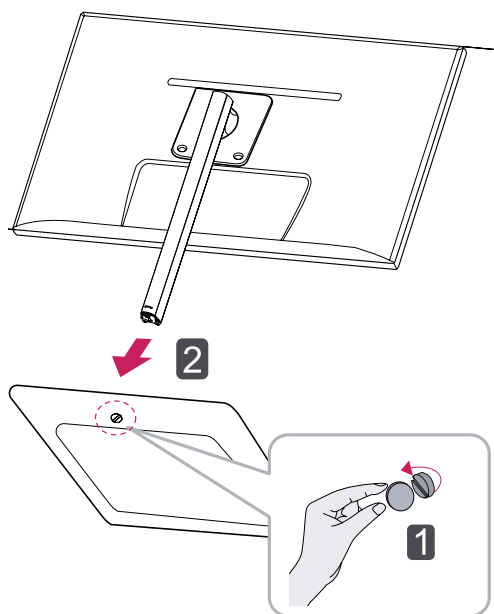
- 1 Положите монитор экраном вниз.



ВНИМАНИЕ!

- Чтобы защитить экран, положите под него мягкую ткань.

- 1 Поверните винт в левую сторону с помощью монеты.
- 2 Отсоедините **основание стойки**.

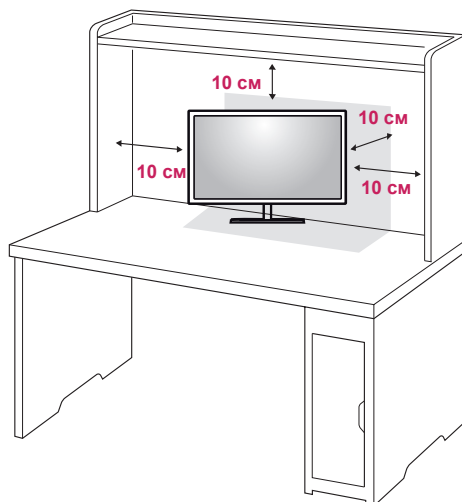


ВНИМАНИЕ!

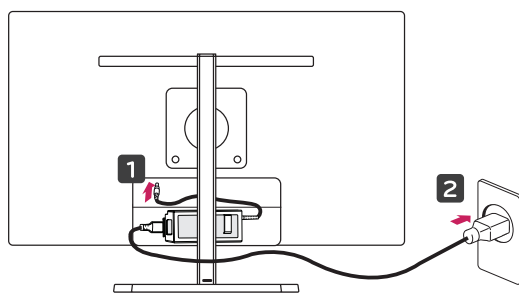
- Реальные компоненты могут внешне отличаться от показанных на рисунках.
- Не переносите монитор в перевернутом положении, он может упасть с подставки и повредиться или причинить травмы.
- Во избежание повреждения экрана, поднимайте и перемещайте монитор, держа его за подставку или пластмассовый кожух. Это поможет избежать давления на экран.


Размещение на столе

- 1 Поднимите монитор и поместите его на стол в вертикальном положении. Для обеспечения достаточной вентиляции устройству разместите его примерно в **10 см** от стены.



- 2 Подключите адаптер к монитору, затем подключите кабель питания к электрической розетке.



- 3 Нажмите кнопку питания  в нижней части монитора, чтобы включить его.

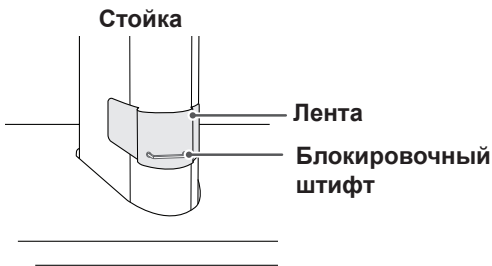


ВНИМАНИЕ!

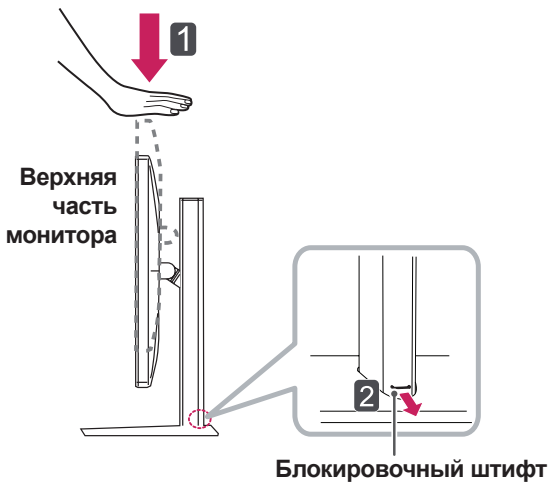
- Перед перемещением или установкой монитора отключите кабель питания от розетки. Существует риск поражения электрическим током.

Регулировка высоты монитора

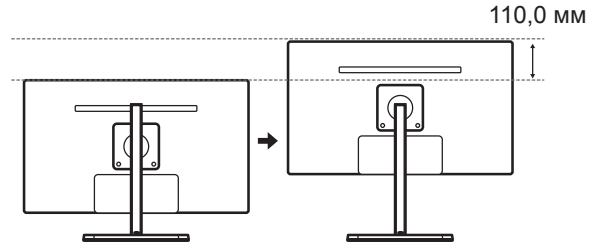
- 1 Расположите установленный на подставку монитор вертикально.
- 2 Снимите **ленту**, прикрепленную с обратной стороны нижней части **стойки**, затем потяните **блокировочный штифт**.



- 3 Надавите на верхнюю часть монитора и потяните блокировочный штифт.



- 4 Максимальная высота **110,0 мм**.

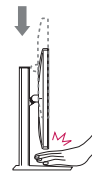


ВНИМАНИЕ!

- Снятый штифт не требуется устанавливать на место для регулировки высоты монитора.



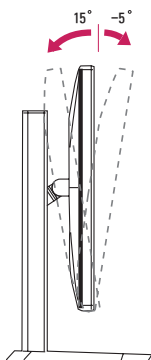
ПРЕДУПРЕЖДЕНИЕ



- При регулировке наклона не вставляйте пальцы или руки между экраном и основанием.

Регулировка наклона

- 1 Разместите монитор, установленный на основании стойки, в вертикальном положении.
- 2 Отрегулируйте наклон монитора. Для удобства работы наклон регулируется в пределах от -5° вперед до 15° назад.



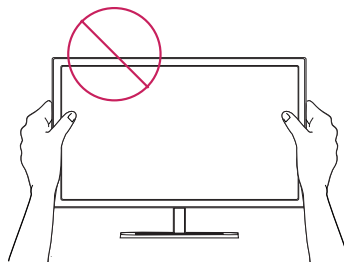
Задняя часть

Передняя часть



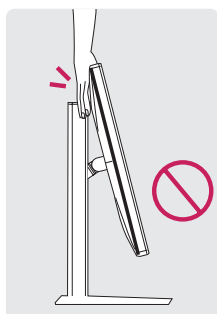
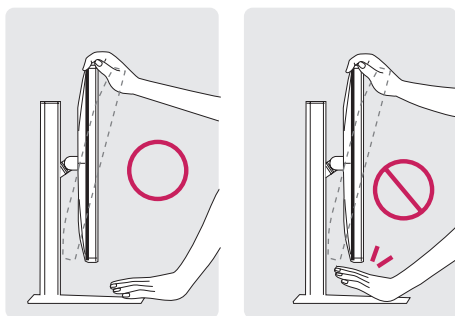
ПРЕДУПРЕЖДЕНИЕ!

- Будьте осторожны, не касайтесь экрана и не нажимайте на него при регулировке наклона.



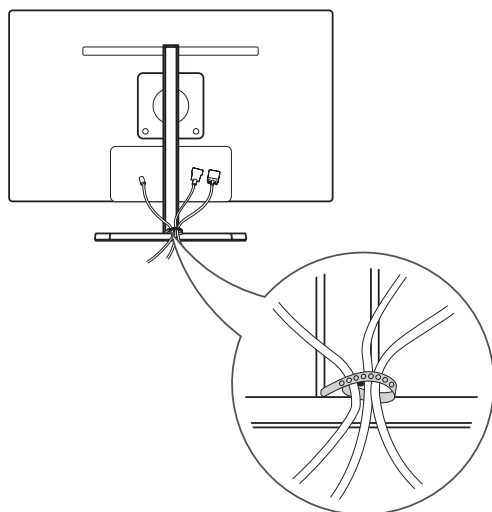
ПРЕДУПРЕЖДЕНИЕ!

- Во избежание повреждения пальцев при выполнении регулировки экрана не держите нижнюю часть монитора, как показано на рисунке ниже.



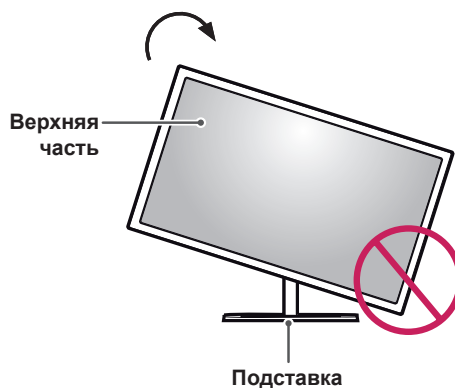
Закрепление кабелей

Соберите и свяжите кабели с помощью стяжки для кабелей.



Функция поворота

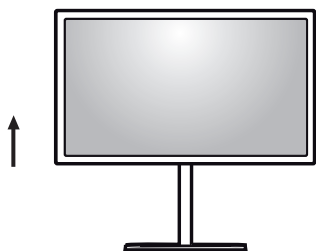
Функция поворота экрана позволяет поворачивать монитор по часовой стрелке на 90°.



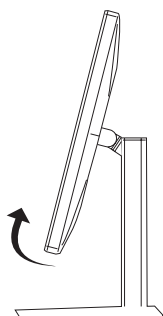
ПРЕДУПРЕЖДЕНИЕ!

- Во избежание появления царапин на основании убедитесь, что при вращении монитора с помощью функции поворота, основание не соприкасается с монитором.

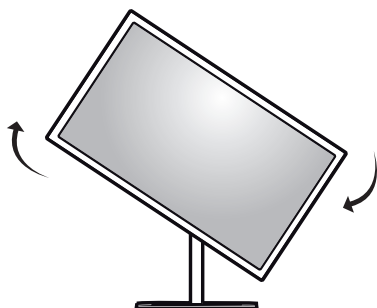
- 1 Поднимите монитор на максимальную высоту.



- 2 Настройте угол обзора монитора в направлении стрелки, как показано на рисунке.



- 3 Поверните монитор по часовой стрелке, как показано на рисунке.



- 4 Завершите установку, повернув монитор на 90°, как показано ниже.

**ПРЕДУПРЕЖДЕНИЕ!**

- Осторожно вращайте монитор, если подключен кабель.

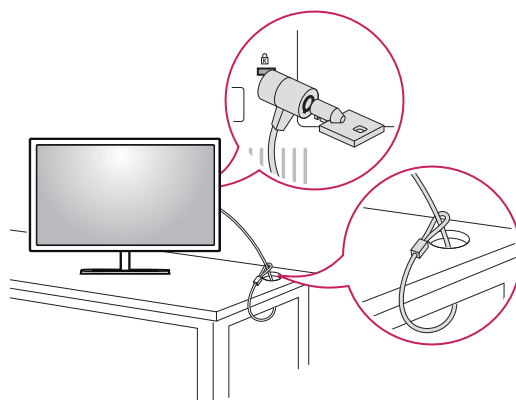
**ПРИМЕЧАНИЕ**

- Отображаемое на экране монитора изображение не поворачивается в соответствии с ориентацией экрана.

Использование кенсингтонского замка

Разъем системы безопасности Kensington находится на задней панели монитора. Дополнительную информацию об установке и использовании замка см. в инструкции к замку или на сайте <http://www.kensington.com>.

Продевание кабеля системы безопасности Kensington через монитор и отверстие в столе.

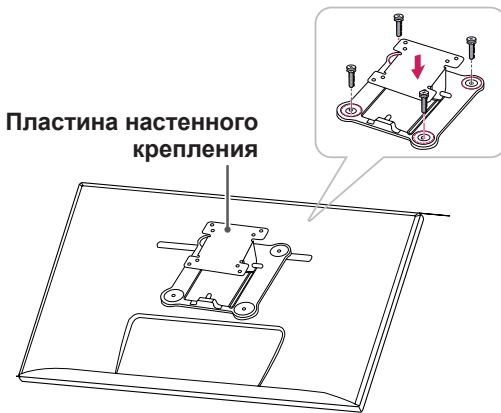
**ПРИМЕЧАНИЕ**

- Система безопасности Kensington приобретается отдельно. Ее можно приобрести в большинстве магазинов электроники.

Установка пластины для крепления на стене

Конструкция данного монитора допускает установку пластины для крепления на стене или аналогичного совместимого устройства.

- 1 Положите монитор экраном вниз. Чтобы защитить экран, положите под него мягкую ткань.
- 2 Приложите пластину для крепления на стене к монитору и сопоставьте отверстия в пластине с отверстиями в корпусе монитора.
- 3 При помощи отвертки затяните четыре винта крепления пластины на мониторе.

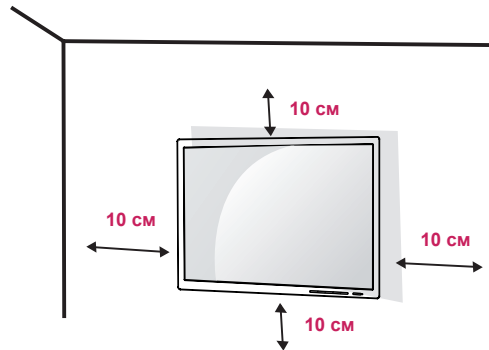


! ПРИМЕЧАНИЕ

- Пластина для настенного крепления продается отдельно.
- Дополнительную информацию по установке см. в руководстве по установке пластины для настенного крепления.
- Не прилагайте чрезмерных усилий при установке пластины для настенного крепления, так как это может привести к повреждению экрана монитора

Крепление на стене

Установите монитор на расстоянии не менее 10 см от стены и других объектов по бокам монитора для обеспечения достаточной вентиляции. Подробные инструкции по установке можно получить в местном магазине. Информацию об установке наклонного кронштейна для настенного крепления см. в руководстве пользователя.



Чтобы установить монитор на стену, прикрепите кронштейн для настенного крепления (дополнительная деталь) к задней части монитора.

При установке монитора с помощью крепления для монтажа на стене надежно закрепите крепление, чтобы предотвратить падение монитора.

- 1 Используйте винты и кронштейн для настенного крепления, соответствующие стандарту VESA.
- 2 Использование винтов, длина которых превышает стандартную, может привести к внутреннему повреждению монитора.
- 3 Использование винтов, не отвечающих стандарту VESA, может привести к повреждению монитора и его падению. LG Electronics не несет ответственности за происшествия, связанные с использованием нестандартных винтов.
- 4 Данный монитор отвечает стандарту VESA.
- 5 Используйте его в соответствии со стандартом VESA согласно инструкциям, указанным ниже.
 - 784,8 мм или меньше
 - * Толщина пластины настенного крепления: 2,6 мм
 - * Крепежный винт: диаметр 4,0 мм x шаг резьбы 0,7 мм x длина 10 мм
 - 787,4 мм или больше
 - * Используйте пластину настенного крепления и винты, которые соответствуют стандарту VESA.

МОДЕЛИ	27EA83
	27EA83R
VESA (A x B)	100 x 100
Винт для подставки	M4
Необходимые винты	4
Пластины для крепления на стене (дополнительная деталь)	RW120 

**ВНИМАНИЕ!**

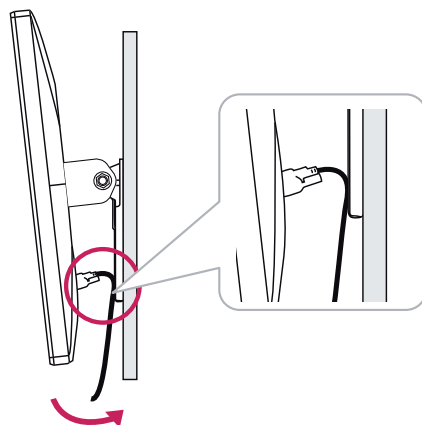
- Прежде чем передвигать или устанавливать монитор, во избежание удара током, отсоедините провод питания.
- Установка монитора на потолке или наклонной стене может привести к его падению и причинению травм. Следует использовать одобренный кронштейн LG для настенного крепления и обратиться к местному поставщику или квалифицированному специалисту.
- Чрезмерная нагрузка на крепежные винты может привести к повреждению монитора. Гарантия не распространяется на такие повреждения.
- Используйте настенный кронштейн и винты, соответствующие стандарту VESA. Гарантия не распространяется на повреждения вследствие неправильного использования или применения несоответствующих компонентов.

**ПРИМЕЧАНИЕ**

- Используйте винты, соответствующие стандарту VESA.
- Комплект кронштейна для настенного крепления снабжается инструкцией по монтажу и необходимыми комплектующими.
- Настенный кронштейн является дополнительным оборудованием. Принадлежности можно приобрести в магазине электроники.
- Длина винтов, входящих в комплекты кронштейнов, может отличаться. Убедитесь, что винты имеют правильную длину.
- Дополнительная информация приведена в инструкции по установке кронштейна.

**ВНИМАНИЕ!**

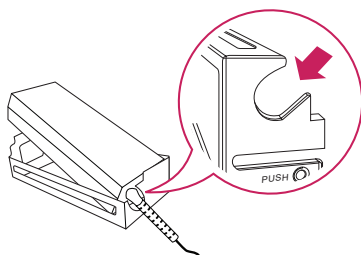
- Не используйте направление стрелки, показанной на рисунке ниже, для регулировки угла монитора при монтаже на стену. Избегайте повреждения экрана при выполнении регулировки угла.



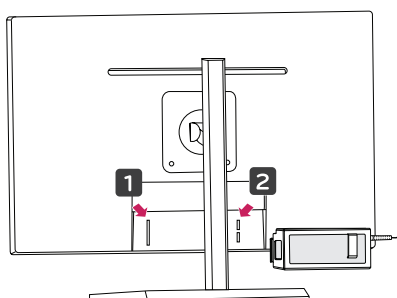
Сборка и разборка крепления адаптера

Порядок сборки крепления адаптера

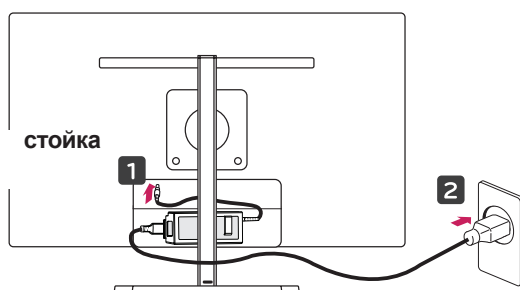
- 1 Вставьте адаптер в отсек держателя адаптера.



- 2 Вставьте держатель адаптера в паз 1 и сдвиньте его в паз 2.



- 3 Подключите кабель питания.

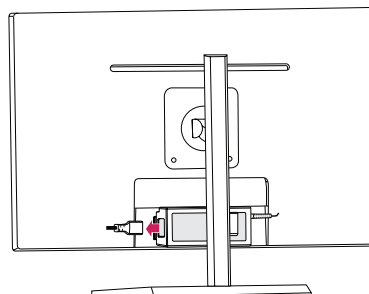


ВНИМАНИЕ!

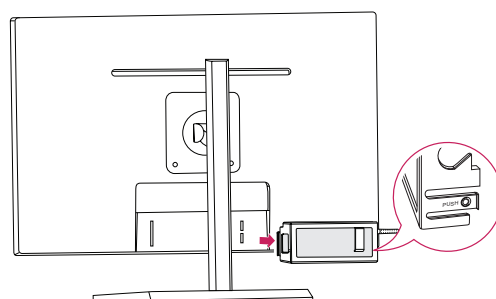
- Для предотвращения спутывания кабеля питания при использовании возможности поворота поместите кабель питания между стойкой и монитором.

Порядок разборки крепления адаптера

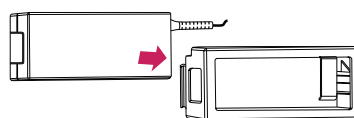
- 1 Отключите кабель питания.



- 2 Нажмите PUSH, чтобы снять держатель адаптера с задней части монитора.



- 3 Выньте адаптер из регулируемой крышки адаптера.



ВНИМАНИЕ!

- При выполнении сборки или разборки крепления адаптера могут появиться царапины на задней крышке и регулируемой крышке.

ЭКСПЛУАТАЦИЯ МОНИТОРА

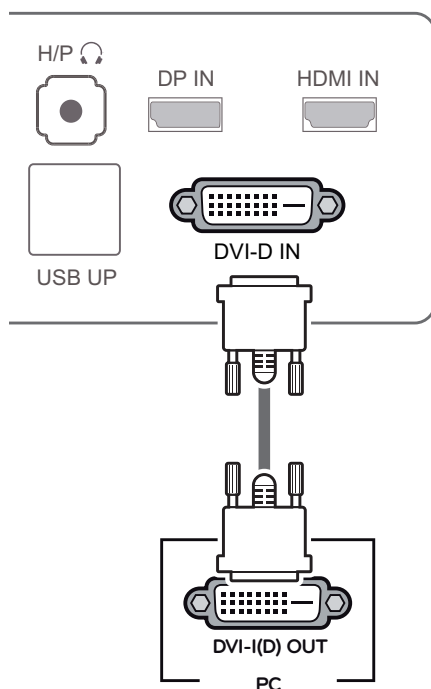
Подключение к ПК

- Монитор поддерживает функцию Plug and Play *.
- * Функция Plug and Play позволяет подключать к компьютеру устройство без выполнения каких-либо настроек или установки драйверов.

Подключение DVI

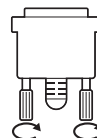
Передача цифрового видеосигнала на монитор. Подключите монитор при помощи кабеля DVI, как показано на рисунке ниже.

Нажмите кнопку меню (■) и выберите параметр входа в меню входов.



ВНИМАНИЕ!

- Подключите сигнальный кабель и поверните его в направлении стрелки. Для предотвращения отключения крепко закрепите кабель.
- Не допускайте длительного нажатия на экран. Это может привести к искажению изображения.
- Не выводите на экран неподвижное изображение в течение длительного времени. Это может привести к эффекту остаточного изображения. Если возможно, используйте хранитель экрана.



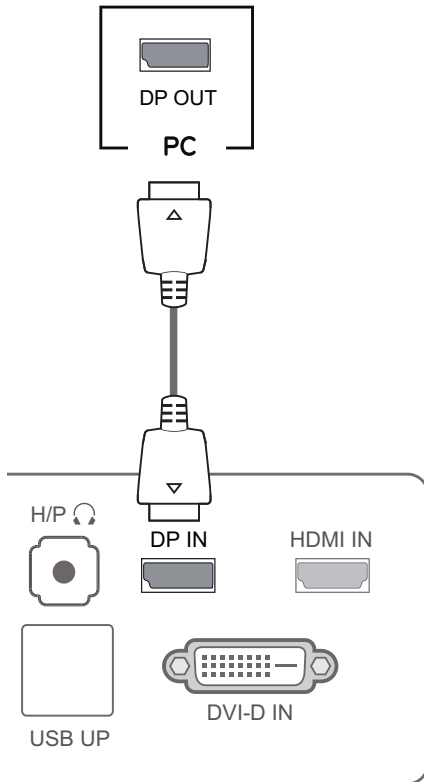
ПРИМЕЧАНИЕ

- Включайте монитор в заземленную (трехконтактную) электрическую розетку.
- При включении монитора в помещении с низкой температурой изображение может мерцать. Это нормальное явление.
- На экране могут появляться красные, зеленые и синие точки. Это нормальное явление.

Подключение Display Port

Передаёт цифровые видео и аудио сигналы с компьютера на монитор. Подключите компьютер к монитору с помощью кабеля Display Port, как показано на рисунке ниже.

Нажмите кнопку меню (■) и выберите параметр входа в меню входов.



ПРИМЕЧАНИЕ

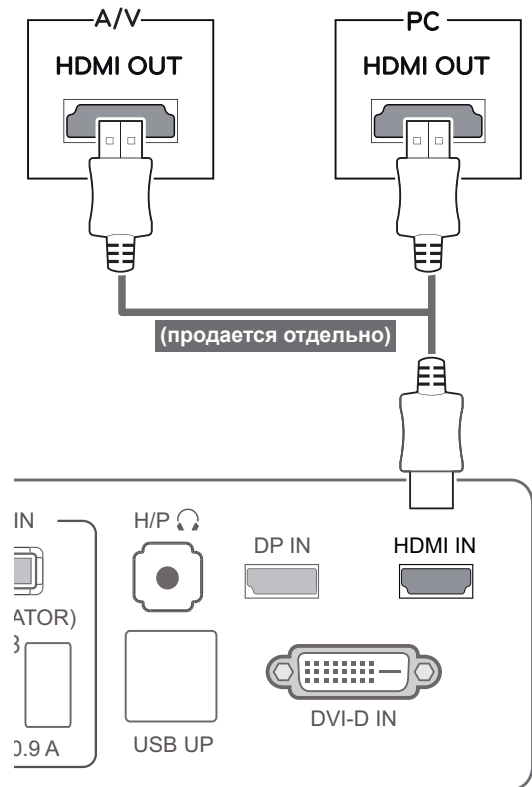
- Звук может быть недоступен в зависимости от версии порта DP компьютера.

Подключение HDMI

Передача цифрового видео- и аудиосигналов с компьютера или A/V-устройств на монитор.

Подключите компьютер и A/V-устройства к монитору с помощью кабеля HDMI, как показано на рисунке ниже.

Нажмите кнопку меню (■) и выберите параметр входа в меню входов.



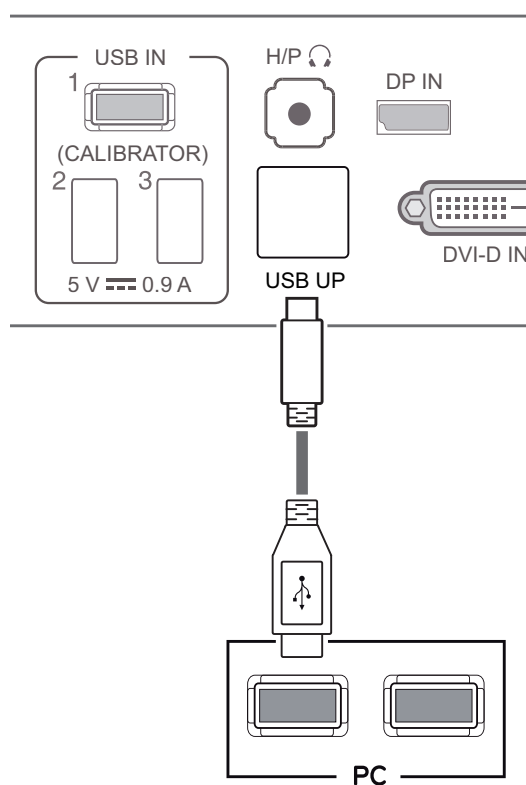
ПРИМЕЧАНИЕ

- Использование HDMI PC может вызвать проблемы с совместимостью.

Подключение к A/V-устройствам

Подключение кабеля USB 3.0 к компьютеру

Функция порта USB 3.0 используется на устройстве в качестве концентратора USB. Для использования порта USB 3.0 подключите входящий в комплект поставки изделия кабель USB 3.0 типа A-B к компьютеру. Управление периферийными устройствами, подключенными к порту USB IN, может осуществляться с компьютера.

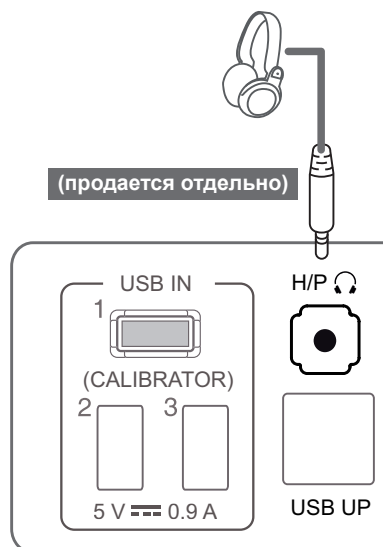


ПРИМЕЧАНИЕ

- Перед использованием установите последний пакет обновлений Windows.

Разъем для подключения наушников

Этот разъем служит для подключения периферийных устройств к монитору. Выполните подключение, как показано на рисунке.

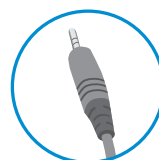


ПРИМЕЧАНИЕ

- Периферийные устройства приобретаются отдельно.
- Для подключения клавиатуры, мыши и других USB-устройств используются порты USB 3.0.
- Наушники с угловой вилкой сложно подключить к периферийным устройствам, рекомендуется использовать вилки прямого типа.



Угловой



Прямой



ПРИМЕЧАНИЕ

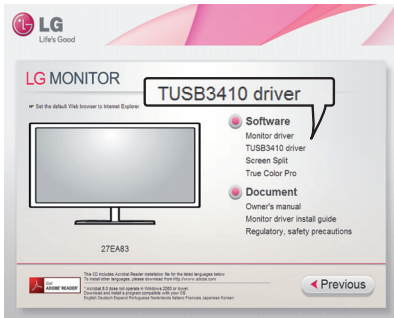
- В зависимости от параметров воспроизведения звука на компьютере и внешних устройств функции наушников и динамиков могут быть ограничены.

УСТАНОВКА ДРАЙВЕРА TUSB3410

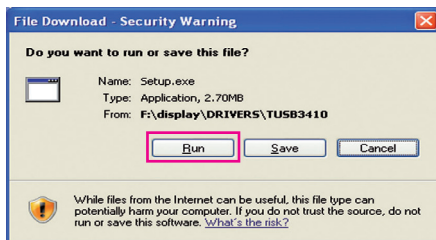
Перед установкой True Color Pro/Finder необходимо установить драйвер TUSB3410.

Вставьте входящий в комплект компакт-диск с руководством пользователя в дисковод компьютера и установите драйвер TUSB3410.

- 1 Задайте Internet Explorer в качестве веб-браузера по умолчанию.
- 2 Щелкните на файле драйвера TUSB3410.
- 5 Отметьте флажком I Agree (Я принимаю) в окне License Agreement (Лицензионное соглашение) и нажмите **[Next]** (Далее).



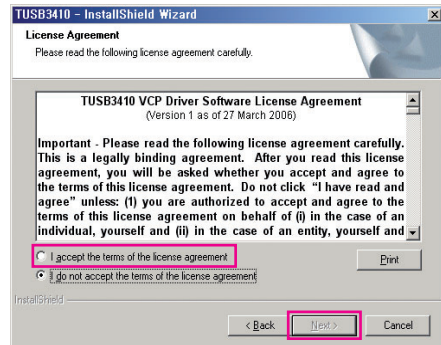
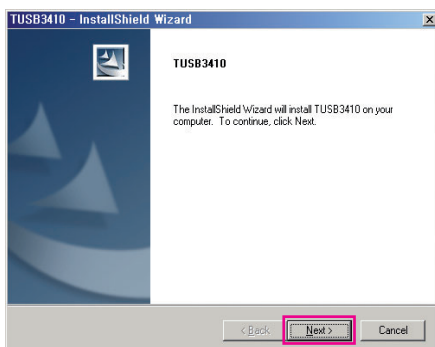
- 3 Щелкните на файле драйвера TUSB3410 или True Color Pro/Finder на главном экране диска. После появления окна загрузки файла щелкните кнопку запуска. (Окно загрузки файла может отличаться в зависимости от операционной системы и версии Internet Explorer, но процедура установки одинакова.)



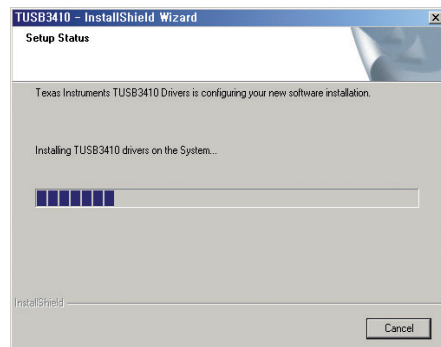
ВНИМАНИЕ!

- Нажмите "Run" (Запуск), чтобы продолжить установку драйвера. Если нажать "Сохранить", установка не будет продолжена.

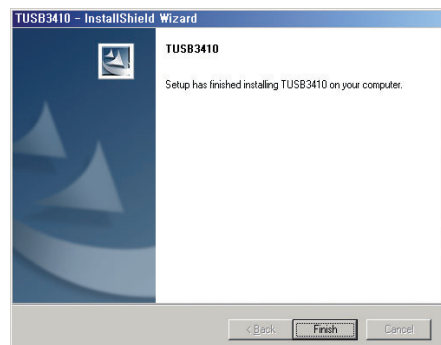
- 4 При запуске программы-установщика драйвера TUSB3410 нажмите **[Next]** (Далее).



- 6 Начнется установка, как показано ниже.



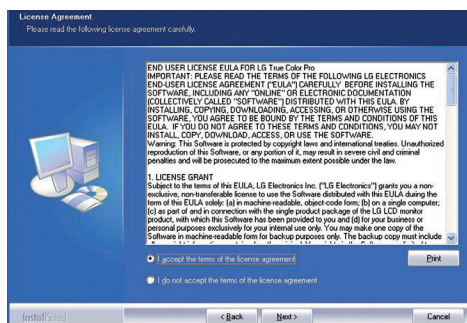
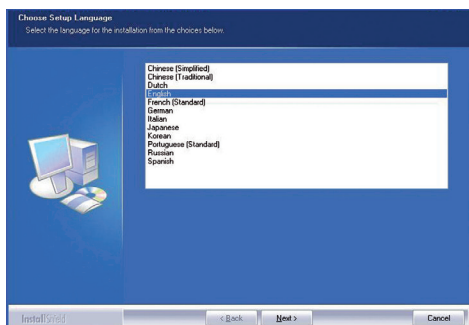
- 7 Завершите установку.



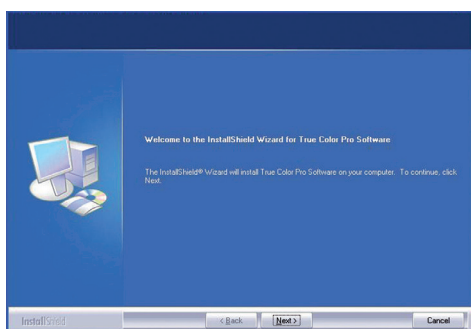
УСТАНОВКА TRUE COLOR PRO/FINDER

Вставьте входящий в комплект компакт-диск с руководством пользователя в дисковод компьютера и установите программное приложение True Color Pro/Finder.

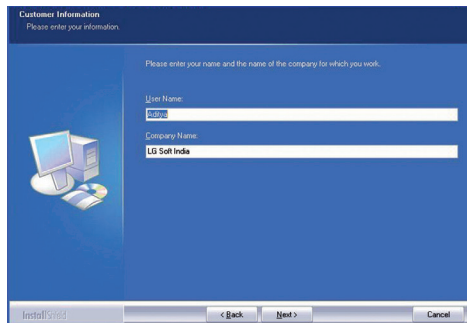
- 1 При запуске программы-установщика True Color Pro/Finder на экране появится следующее окно. Выберите язык и нажмите **[Next] (Далее)**.
- 3 Отметьте флажком I Agree (Я принимаю) в окне License Agreement (Лицензионное соглашение) и нажмите **[Next] (Далее)**.



- 2 Нажмите **[Next] (Далее)**.

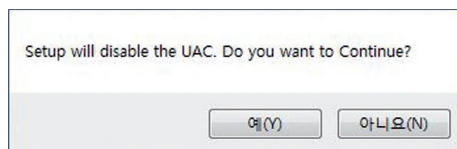


- 4 Введите имя пользователя и название компании, затем нажмите кнопку **[Next] (Далее)**.



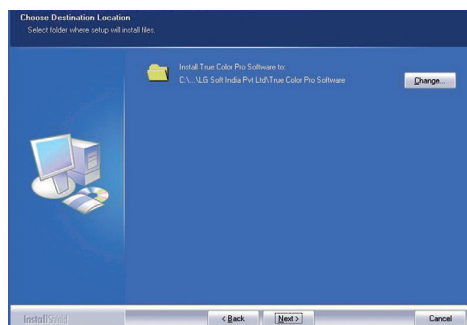
ВНИМАНИЕ!

- В ОС Windows 7 добавлен шаг для отключения контроля учетных записей пользователей (UAC).



Нажмите [Да], чтобы продолжить установку.

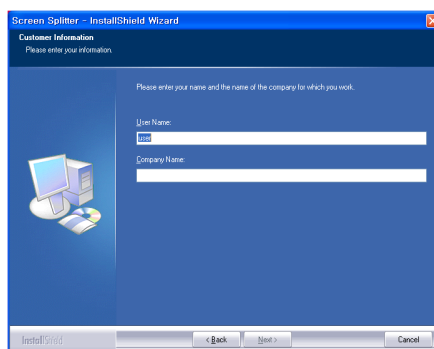
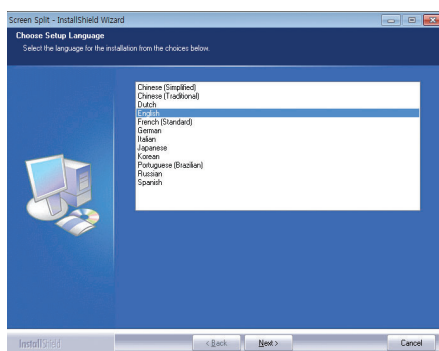
- 5 Нажмите **[Change]**, чтобы изменить путь к папке установки. Нажмите **[Next] (Далее)**.



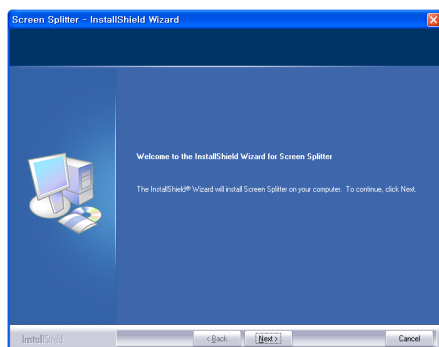
УСТАНОВКА SCREEN SPLIT

Вставьте входящий в комплект компакт-диск с руководством пользователя в дисковод компьютера и установите программное приложение Screen Split.

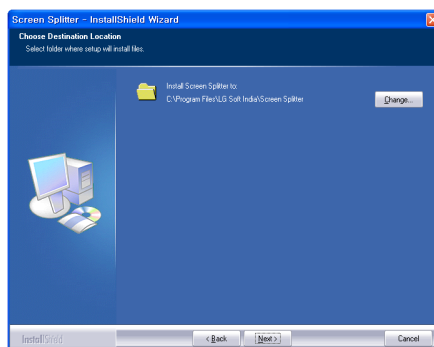
- 1 При запуске программы-установщика Screen Split на экране появится следующее окно. Выберите язык и нажмите **[Next]**.
- 4 Введите имя пользователя и название компании, затем нажмите кнопку **[Next]**.



- 2 Нажмите **[Next]**.



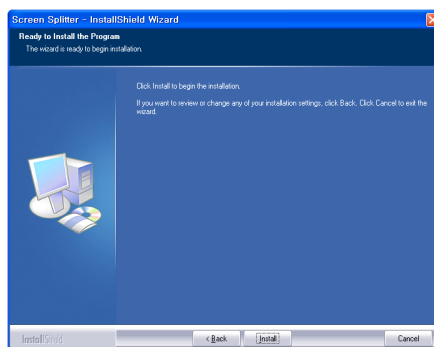
- 5 Нажмите **[Change]**, чтобы изменить путь к папке установки. Нажмите **[Next]**.



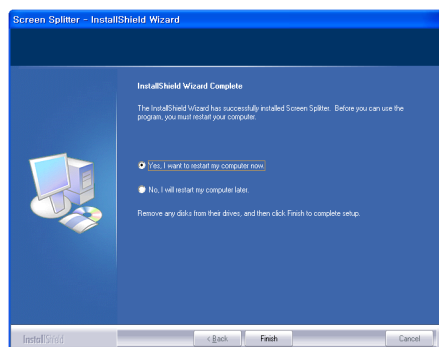
- 3 Отметьте флажком I Agree (Я принимаю) в окне License Agreement (Лицензионное соглашение) и нажмите **[Next]**.



- 6 Нажмите **[Install]**, чтобы начать процесс установки.



7 После завершения установки перезагрузите систему.



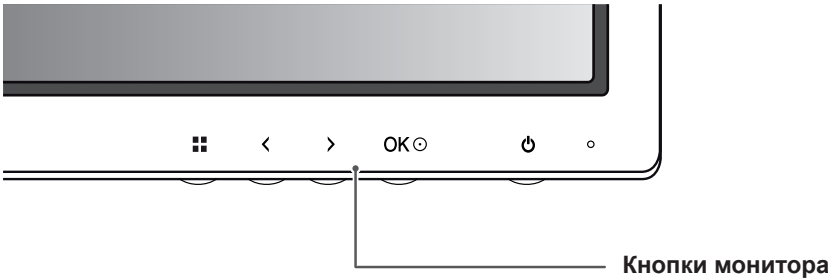
ПОЛЬЗОВАТЕЛЬСКИЕ НАСТРОЙКИ

Вызов главного меню

- 1 Нажмите кнопку «Меню» (■).
- 2 Используйте кнопки < и > для настройки параметров.

Для возврата в меню верхнего уровня или для настройки других пунктов меню используйте кнопку **Меню (■)**.

- 3 Нажмите и удерживайте кнопку «Меню» (■) для выхода из экранного меню.



Кнопка	Описание	
Меню (■)	Если меню неактивно	Вызов главного меню.
	Если меню активно	Переход на предыдущий экран при условии нажатия кнопки; выход из экранного меню при условии нажатия кнопки и удержания больше 3 секунд.
<	Если меню неактивно	Настройка уровня громкости монитора.
	Если меню активно	Левая навигационная клавиша
>	Если меню неактивно	Настройка уровня громкости монитора.
	Если меню активно	Правая навигационная клавиша
ОК (○)	Если меню активно: нажатие кнопки ОК выбирает функцию. Если меню неактивно: нажатие кнопки ОК отображает разрешение текущего сигнала (только при наличии входного сигнала).	
⏻ (Кнопка питания)	Включение или выключение питания.	
	Индикатор питания	Индикатор горит красным светом при работе монитора (питание включено). В режиме энергосбережения индикатор мигает красным светом.






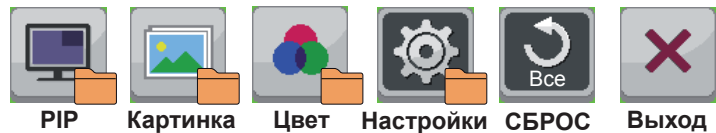
ПРИМЕЧАНИЕ

Все кнопки являются сенсорными и работают с помощью касания пальцем нижней части передней панели монитора.


Пользовательские настройки

Настройки меню




- 1 Для просмотра экранного **меню** нажмите кнопку **Меню** () в нижней части монитора.
- 2 Используйте кнопку < или > для настройки параметров.
- 3 Выберите  для выхода из экранного меню.
Для возврата в предыдущее меню или настройки других пунктов меню используйте кнопку **Меню** ()



Все функции описаны ниже.

Меню	Описание
ЯРКОСТЬ	Настройка параметров яркости и контрастности экрана.
КОНТРАСТНОСТЬ	
Громкость	Настройка громкости.
	<div>  ПРИМЕЧАНИЕ <ul style="list-style-type: none"> • В режиме входа DVI функция "Громкость" недоступна. • Нажатие кнопки Меню в меню громкости включает/выключает функцию Без звука. </div>
Вход	Выбор текущего режима входа.
Коэффициент	Регулировка соотношения сторон.
ECO	Включение или отключение функции ECO.
Цветовой режим	Установка в режим Пользовательский, sRGB, Adobe RGB(только для модели 27EA83) или Калибровка.
PIP	Отображение экранов двух входных сигналов на одном мониторе.
Картинка	Регулировка резкости, уровня черного и времени отклика экрана.
Цвет	Регулировка гаммы, температуры цвета и баланса цветов экрана.
Настройки	Выбор языка, основного аудио, сигнала кнопки, индикатора питания, DDC/CI и блокировки экранного меню.
СБРОС	Восстановление настроек монитора, установленных по умолчанию на момент покупки устройства. Нажмите кнопку < или > для немедленного сброса настроек.
Выход	Выход из экранного меню.

Настройки формата

- 1 Для просмотра экранного **меню** нажмите кнопку **Меню** () в нижней части монитора.
- 2 Нажмите кнопку < или > для перехода к пункту **Коэффициент**.
- 3 Нажмите кнопку **OK** для выбора пункта **Коэффициент**.
- 4 Используйте кнопку < или > для настройки параметров.
- 5 Выберите  для выхода из экранного меню.
Для возврата в предыдущее меню или настройки других пунктов меню используйте кнопку **Меню** ()



Коэффициент

Подменю



Широкий Обычный 1:1 Назад Выход

Все функции описаны ниже.

Меню > Коэффициент	Описание
Широкий	Воспроизведение видео в полноэкранном режиме независимо от входного видеосигнала.
Обычный	Воспроизведение видео с учетом формата входного видеосигнала.
1:1	Формат изображения не настраивается в зависимости от оригинала.
Назад	Переход к предыдущему экрану меню.
Выход	Выход из экранного меню.

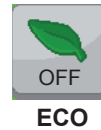


ПРИМЕЧАНИЕ

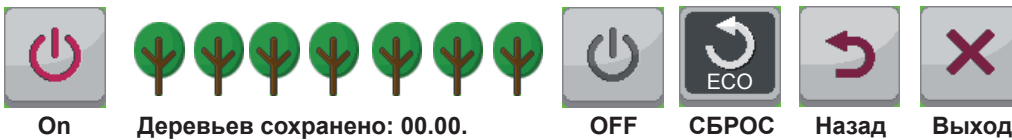
- Дисплей может выглядеть одинаково для параметров "Широкий", "Исходн." и 1:1 при рекомендуемом разрешении (2560 x 1440).
- При чересстрочном сигнале "коэффициент" отключен.

Параметры функции ECO

- 1 Для просмотра экранного **меню** нажмите кнопку **Меню** (■) в нижней части монитора.
- 2 Нажмите кнопку < или > для перехода к пункту **ECO**.
- 3 Нажмите кнопку **OK** для выбора пункта **ECO**.
- 4 Используйте кнопку < или > для настройки параметров.
- 5 Выберите **X** для выхода из экранного меню.
Для возврата в предыдущее меню или настройки других пунктов меню используйте кнопку **Меню** (■).






Подменю

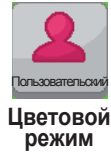


Все функции описаны ниже.

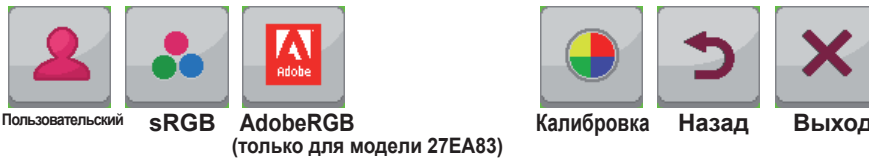
Меню > ECO		Описание
ECO	On	Включение функции ECO для экономии энергии с поддержанием заданного для функции ECO уровня энергоэффективности.
	OFF	Выключение функции ECO.
	СБРОС	Сброс данных функции ECO.

Параметры цветового режима


- 1 Для просмотра экранного **меню** нажмите кнопку **Меню** () в нижней части монитора.
- 2 Нажмите кнопку < или > для перехода к пункту **Цветовой режим**.
- 3 Нажмите кнопку **OK** для выбора пункта **Цветовой режим**.
- 4 Используйте кнопку < или > для настройки параметров.
- 5 Выберите  для выхода из экранного меню.
Для возврата в предыдущее меню или настройки других пунктов меню используйте кнопку **Меню** ().






Подменю

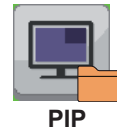


Все функции описаны ниже.

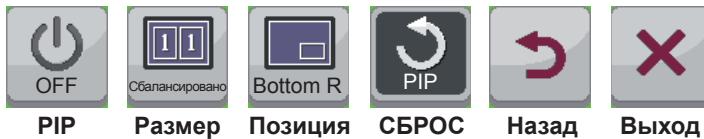
Меню > Цветовой режим	Описание
Пользовательский	Позволяет пользователям настраивать каждый параметр отдельно. Можно настроить цветовой режим главного меню.
sRGB	Пространство цветов стандартного режима RGB для монитора и принтера.
AdobeRGB (только для модели 27EA83)	Гораздо большее пространство цветов в сравнении с sRGB. Этот параметр подходит для печати изображений.
Калибровка	Применяет значение, полученное от калибровки с помощью ПО «True Color Pro/Finder».
	<div> ПРИМЕЧАНИЕ Запустите программу «True Color Pro/Finder».</div>
Назад	Переход к предыдущему экрану меню.
Выход	Выход из экранного меню.

Параметры PIP

- 1 Для просмотра экранного **меню** нажмите кнопку **Меню** () в нижней части монитора.
- 2 Нажмите кнопку < или > для перехода к пункту **PIP**.
- 3 Нажмите кнопку **OK** для выбора пункта **PIP**.
- 4 Используйте кнопку < или > для настройки параметров.
- 5 Выберите  для выхода из экранного меню.
Для возврата в предыдущее меню или настройки других пунктов меню используйте кнопку **Меню** ().



Подменю



Все функции описаны ниже.




Меню > PIP	Описание	
PIP	Отображение экранов двух входных сигналов на одном мониторе. (DVI+DP, HDMI+DP, DP+DVI, DP+HDMI)	
Размер	Настройка размера дополнительного экрана.	
	Сбалансировано	Пропорциональный размер дополнительного экрана.
	Мелкий	Маленький размер дополнительного экрана.
	Средний	Обычный размер дополнительного экрана.
Позиция	Настройка положения дополнительного экрана. Значение по умолчанию — внизу справа.	
	Нижний правый	Дополнительный экран в нижнем правом углу.
	Нижний левый	Дополнительный экран в нижнем левом углу.
	Верхний левый	Дополнительный экран в верхнем левом углу.
СБРОС	Восстановление заданных по умолчанию параметров функции PIP.	
Назад	Переход к предыдущему экрану меню.	
Выход	Выход из экранного меню.	

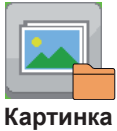


ПРИМЕЧАНИЕ

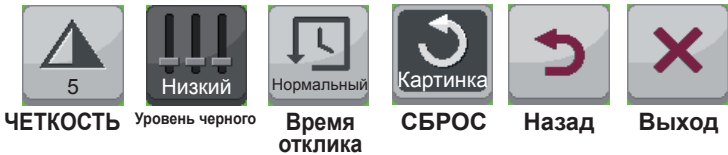
- Если режим PIP выключен, функция Позиция не работает.
- Если для параметра Размер установлено значение Баланс, функция Позиция не работает.

Картинка

- 1 Для просмотра экранного **меню** нажмите кнопку **Меню** () в нижней части монитора.
- 2 Нажмите кнопку < или > для перехода к пункту **Картинка**.
- 3 Нажмите кнопку **ОК** для выбора пункта **Картинка**.
- 4 Используйте кнопку < или > для настройки параметров.
- 5 Выберите  для выхода из экранного меню.
Для возврата в предыдущее меню или настройки других пунктов меню используйте кнопку **Меню** ().



Подменю



Все функции описаны ниже.

Меню > Картинка	Описание	
ЧЕТКОСТЬ	Настройка четкости изображения.	
Уровень черного	Настройка уровня сдвига (только для HDMI). • Сдвиг: при наличии опорного видеосигнала, это самый темный цвет, отображаемый на мониторе.	
	Высокий	Изображение на экране становится светлее.
	Низкий	Изображение на экране становится темнее.
Время отклика	Настройка времени отклика для отображения изображений с учетом скорости обновления экрана. Для работы в обычных условиях рекомендуется установить значение Нормально. Для воспроизведения динамичного изображения рекомендуется установить значение Высокий. Выбор значения «Высокий» может вызвать «залипание» изображения.	
	Высокий	Установка для времени отклика значения «Высокий».
	Средний	Установка для времени отклика значения «Средний».
	Низкий	Установка для времени отклика значения «Низкий».
СБРОС	Сброс функций изображения до параметров по умолчанию.	
Назад	Переход к предыдущему экрану меню.	
Выход	Выход из экранного меню.	

Цвет

- 1 Для просмотра экранного **меню** нажмите кнопку **Меню** (■) в нижней части монитора.
- 2 Нажмите кнопку < или > для перехода к пункту **Цвет**.
- 3 Нажмите кнопку **ОК** для выбора пункта **Цвет**.
- 4 Используйте кнопку < или > для настройки параметров.
- 5 Выберите **✕** для выхода из экранного меню.



Цвет

Для возврата в предыдущее меню или настройки других пунктов меню используйте кнопку **Меню** (■).

Подменю



ГАММА

Цветовая температура

Красный

Зеленый

Синий

Шесть цветов

СБРОС


Назад

Выход



Все функции описаны ниже.

Меню > Цвет	Описание	
ГАММА	Пользовательская настройка гаммы: При настройке параметров монитора Гамма 0, Гамма 1 и Гамма 2, выбор высокого значения гаммы приведет к повышению яркости изображения и наоборот.	
Цветовая температура	Пользователь	
	<ul style="list-style-type: none"> • Красный • Зеленый • Синий 	Вы можете настроить цвета изображения (красный, синий, зеленый) по отдельности.
	Выбор цвета изображения, заданного по умолчанию. Теплый — выбор более красного оттенка для цвета экрана. Средний — выбор оттенка между красным и синим для цвета экрана. Холодный — выбор более синего оттенка для цвета экрана.	
Шесть цветов	Настройка цветовой палитры и насыщенности шести цветов (красный, зеленый, синий, голубой, пурпурный, желтый) в соответствии с предпочтениями пользователя и сохранение заданных параметров.	
	Оттенок	Настройка оттенка цветов.
	Насыщенность	Настройка насыщенности экранных цветов. Чем меньше значение, тем менее насыщенными и яркими получаются цвета. Чем выше значение, тем более насыщенными и темными получаются цвета.
СБРОС	Возврат настроек цветов к заводским настройкам по умолчанию.	
Назад	Переход к предыдущему экрану меню.	
Выход	Выход из экранного меню.	

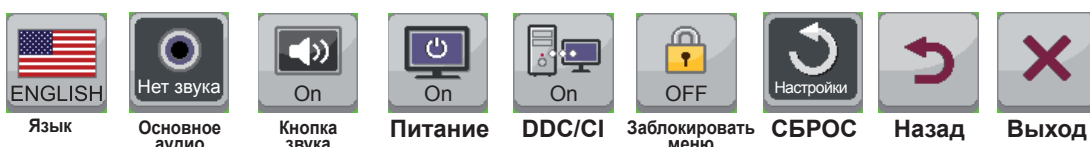
Настройки

- 1 Для просмотра экранного **меню** нажмите кнопку **Меню** () в нижней части монитора.
- 2 Нажмите кнопку < или > для перехода к пункту **Настройки**.
- 3 Нажмите кнопку **OK** для выбора пункта **Настройки**.
- 4 Используйте кнопку < или > для настройки параметров.





- 5 Выберите  для выхода из экранного меню.
Для возврата в предыдущее меню или настройки других пунктов меню используйте кнопку **Меню** ()..

Подменю



Все функции описаны ниже.

Меню > Настройки	Описание	
Язык (Language)	Выбор языка экранного меню.	
Основное аудио	Вывод аудио через подключенный к динамику монитора цифровой вход (HDMI и Display Port).	
	 ПРИМЕЧАНИЕ — При выборе режима DVI + DP основное аудио автоматически устанавливается в режим DP.	
Кнопка звука	Управление звуковыми сигналами кнопок. Звуковые сигналы кнопок раздаются при выполнении следующих действий. Включение/выключение питания постоянного тока Включение/выключение экранного меню	
Питание	Включение и выключение индикатора питания на передней части монитора.	
	On	Индикатор питания автоматически включается.
	OFF	Индикатор питания выключается.
DDC/CI	Данный протокол используется для связи между компьютером и монитором. Это позволяет управлять точной настройкой функций и параметров, выполняемой в экранном меню на мониторе, непосредственно с компьютера.	
	On	Обеспечение связи между компьютером и монитором для настройки монитора на компьютере.
	OFF	Управление монитором с компьютера невозможно, так как связь между компьютером и монитором отсутствует.
Заблокировать меню	Защита от неправильного нажатия кнопки.	
	On	Кнопки заблокированы.
	OFF	Кнопки разблокированы.
	 ПРИМЕЧАНИЕ — Все функции за исключением режима Заблокировать меню и кнопки Выход недоступны при работе с параметрами Яркость, Контрастность, Громкость, Вход и Настройки.	
СБРОС	Восстановление настроек по умолчанию.	
Назад	Переход к предыдущему экрану меню.	
Выход	Выход из экранного меню.	

УСТРАНЕНИЕ НЕИСПРАВНОСТЕЙ

На экране нет изображения	
Включен ли в розетку провод питания монитора?	<ul style="list-style-type: none"> Проверьте, правильно ли кабель питания подключен к электрической розетке.
Светится ли индикатор питания?	<ul style="list-style-type: none"> Проверьте индикатор питания.
Индикатор питания светится красным светом?	<ul style="list-style-type: none"> Проверьте, подключен ли вход (Меню - Вход).
Индикатор питания мигает?	<ul style="list-style-type: none"> Если монитор находится в режиме энергосбережения, передвиньте мышь или нажмите любую клавишу. Убедитесь, что компьютер включен.
Выводится сообщение "ВНЕ ДИАПАЗОНА"?	<ul style="list-style-type: none"> Это происходит, если передаваемые с компьютера сигналы (видекарта) не соответствуют горизонтальному или вертикальному диапазону частот монитора. Чтобы настроить соответствующую частоту, см. раздел спецификации продукта этого руководства.
Выводится сообщение "CHECK SIGNAL CONNECTION" ("ПРОВЕРЬТЕ ПОДКЛЮЧЕНИЕ СИГНАЛЬНОГО КАБЕЛЯ")?	<ul style="list-style-type: none"> Отображается при отсутствии или отключении сигнального кабеля между компьютером и монитором. Проверьте кабель и подключите повторно.

Выводится сообщение "МЕНЮ ЗАБЛОКИРОВАНО".	
При нажатии кнопки Меню некоторые функции недоступны?	<ul style="list-style-type: none"> Экранное меню заблокировано. Перейдите в «Меню > Настройки» и выберите для пункта «Заблокировать меню» значение «Unlock/Разблокировать».

Остаточное изображение на экране.	
При выключении монитора на экране остается изображение?	<ul style="list-style-type: none"> Отображение неподвижного изображения в течение длительного времени может привести к повреждению экрана и появлению остаточного изображения. Используйте экранную заставку для защиты экрана при длительном использовании монитора.



ПРИМЕЧАНИЕ

- Частота вертикальной развертки:** для отображения изображения экран должен обновляться несколько десятков раз в секунду, т.е. с частотой равной частоте мерцания люминесцентных ламп.
Количество обновлений экрана в секунду называют частотой вертикальной развертки или частотой обновления, измеряемой в Гц.
- Частота горизонтальной развертки:** время на отображение горизонтальной линии называют временем горизонтального цикла. Количество горизонтальных линий, отображаемых за одну секунду можно подсчитать, разделив единицу на горизонтальный цикл. Это частота горизонтальной развертки, которая выражается в килогерцах (кГц).

**ПРИМЕЧАНИЕ**

- Убедитесь, что разрешение или частота видеокарты находится в допустимом для монитора диапазоне, и задайте рекомендованное (оптимальное) разрешение, выбрав **Панель управления > Экран > Настройки**.
- При неправильных настройках видеокарты текст может быть размытым, а изображение - тусклым, обрезанным или смещенным.
- Процесс настройки может отличаться в зависимости от компьютера и/или операционной системы. Кроме того, некоторые видеокарты могут не поддерживать определенный диапазон разрешения. В таком случае обратитесь за помощью к производителю компьютера или видеокарты.

Нарушены цвета изображения.	
Изображение становится обесцвеченным (цветопередача 16 бит).	<ul style="list-style-type: none"> • Выберите цветопередачу в 24 бит (true color) или выше. Для ОС Windows перейдите в меню «Панель управления > Экран > Настройки > Качество цветопередачи».
Цвета изображения неустойчивы или изображение монохромное?	<ul style="list-style-type: none"> • Проверьте, правильно ли подключен сигнальный кабель. Отключите и подключите кабель или извлеките и повторно установите видеокарту компьютера.
На экране видны точки?	<ul style="list-style-type: none"> • При работе монитора на экране могут появляться точки (красные, зеленые, синие, белые или черные). Это нормально для жидкокристаллических дисплеев. Точки не свидетельствуют о неисправности и не связаны с рабочими характеристиками монитора.

ТЕХНИЧЕСКИЕ ХАРАКТЕРИСТИКИ

ЖК-дисплей	Тип	68,47 см TFT (тонкопленочные транзисторы) ЖК-дисплей (LCD - Liquid Crystal Display) Диагональ экрана: 68,47 см
	Шаг пиксела	0,2331 мм x 0,2331 мм
Разрешение	Максимальное разрешение	2560 x 1440 @ 60 Гц
	Рекомендуемое разрешение	2560 x 1440 @ 60 Гц
Видеосигнал (Видеосигнал)	Частота горизонтальной развертки	от 30 до 90 кГц
	Частота вертикальной развертки	от 57 до 75 Гц
	Тип синхронизации	Раздельная синхронизация
Входные разъемы	DVI-D, HDMI, Display Port, H/P Out, USB UP (USB 3.0), USB IN (USB 3.0)	
Питание	Напряжение	19,5 В --- 4,2 А
	27EA83 - Потребляемая мощность (станд.)	Питание включено: 70 Вт Режим энергосбережения ≤ 0,5 Вт Питание выключено: ≤ 0,5 Вт
	27EA83R - Потребляемая мощность (станд.)	Питание включено: 50 Вт Режим энергосбережения ≤ 0,5 Вт Питание выключено: ≤ 0,5 Вт
Габаритные размеры	Размеры монитора (ширина x высота x глубина)	
	С подставкой	643 мм x 459.4 мм x 225.4 мм
	Без подставки	643 мм x 381.2 мм x 37.6 мм
Масса (без упаковки)	27EA83 : 7,3 кг 27EA83R : 7,0 кг	
Адаптер питания	Тип AAM-00 производства AMPOWER Technology., Co.Ltd. Выходная мощность: 19,5 В --- 5,65 А	
Регулировка наклона на подставке	Вперед/назад: от -5° до 15° (нижняя часть монитора)	
Условия окружающей среды	Условия эксплуатации	Температура: от 10° С до 35° С; Влажность: от 10% до 80%
	Условия хранения	Температура: от -20° С до 60° С; Влажность: от 5% до 90%

Технические характеристики могут быть изменены без предварительного уведомления.

Поддерживаемый заводской режим (Стандартный режим, DVI-D/HDMI/PC Display Port)

Предустановленный режим, PC	Частота горизонтальной развертки (кГц)	Частота вертикальной развертки (Гц)	Полярность (Г/В)	Примечания
720 x 400	31,468	70,08	-/+	
640 x 480	31,469	59,94	-/-	
640 x 480	37,5	75	-/-	
800 x 600	37,879	60,317	+/+	
800 x 600	46,875	75	+/+	
1024 x 768	48,363	60	-/-	
1024 x 768	60,123	75,029	+/+	
1152 x 864	67,5	75	+/+	
1280 x 1024	63,981	60,02	+/+	
1280 x 1024	79,976	75,025	+/+	
1680 x 1050	65,29	59,954	-/+	
1600 x 1200	75	60	+/+	
1920 x 1080	67,5	60	+/-	
1920 x 1200	74,038	59,950	+/-	
2560 x 1440	88,79	59,95	+/-	

HDMI

Предустановленный режим, PC	Частота горизонтальной развертки (кГц)	Частота вертикальной развертки (Гц)
480p	31,50	60
576p	31,25	50
720p	37,50	50
720p	45,00	60
1080i	28,12	50
1080i	33,75	60
1080p	56,25	50
1080p	67,50	60

Индикатор питания

Режим	Цвет светодиодного индикатора
Рабочий режим	Красный
Режим энергосбережения	Мигает красным цветом
Питание выключено	Выкл.

ПРАВИЛЬНОЕ ПОЛОЖЕНИЕ

Правильное положение при работе за монитором

Настройте экран так, чтобы вам было удобно на него смотреть, и он находился немного ниже линии глаз.

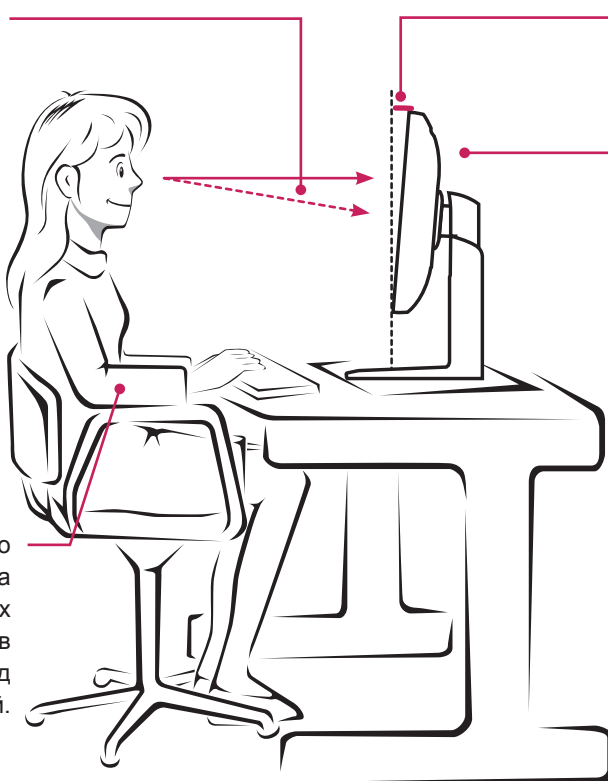
- Каждый час отдыхайте примерно 10 минут, чтобы уменьшить усталость, вызываемую длительным использованием устройства.
- Подставка сенсорного монитора позволяет установить устройство в удобное положение. Отрегулируйте наклон монитора в пределах от -5° до 15° , чтобы экран был виден максимально хорошо.

Взгляд должен быть расположен немного выше нижней части экрана.

Отрегулируйте угол наклона От -5° до 15°

чтобы от экрана не было отражения или бликов.

Аккуратно расположите руки на клавиатуре, согнув их в локтях и вытянув горизонтально перед собой.





Устройство соответствует требованиям EMC для домашних приборов (класс Б) и предназначено для домашнего использования.

Устройство подходит для использования во всех регионах.

Внимательно ознакомьтесь с руководством пользователя (компакт-диск) и держите его при себе.

На товарной этикетке представлена необходимая информация для оказания послепродажных услуг.

МОДЕЛИ _____

СЕРИЙНЫЙ НОМЕР _____

ENERGY STAR is a set of power-saving guidelines issued by the U.S.Environmental Protection Agency(EPA).



As an ENERGY STAR Partner LGE U. S. A.,Inc. has determined that this product meets the ENERGY STAR guidelines for energy efficiency.



ПРИМЕЧАНИЕ

- Стандарт ENERGY STAR(EPA) не поддерживается моделью 27EA83.

	ENERGY STAR(EPA) поддержка
27EA83R	o
27EA83	x