



ANVÄNDARMANUAL

LG TORKTUMLARE MED VÄRMEPUMP

V.g. läs noggrant igenom denna manual innan du använder torktumlaren samt spara manualen för framtida referens..

RC8055AP3Z

RC8055AP2Z

RC8055AP1Z

RC8055APZ



P/NO. : MFL67708601

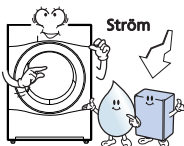
www.lg.com

Funktioner



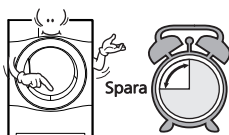
● Trumma med hög kapacitet

Trumman i denna LG-torktumlare har hela 8 kilos kapacitet, den låter dig torika mer tvätt på en och samma gång och sparar därmed tid!



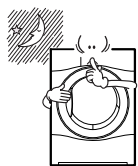
● Lägre energiförbrukning

LG-torktumlare med värmepump använder mindre ström än sedvanliga torktumlare tack vare optimerad värmeväxlare och Auto Cleaning™ teknologi. LG-torktumlaren med värmepump har designats för att spara pengar åt dig.



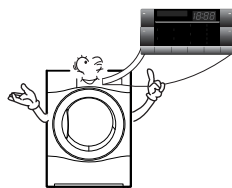
● Reducerade torktider

Torktiderna har reducerats tack vare LG-torktumlarens hybridvärmesystem och optimerade värmeväxlare.



● Reducerade ljudnivåer

Genom att använda innovativa, ljudabsorberande och ljudavvisande teknologier har vi kunnat reducera ljudnivån hos denna LG-torktumlare och göra den mycket tystare än sedvanliga torktumlare.



● Enkel användning

Maskinens breda och elektroniskt styrda LED-skärm är mycket lättanvänd. Välj bara det program du vill ha, så gör din LG-torktumlare resten. SmartDiagnosis™ finns att tillgå via telefon.

Inehåll

Säkerhetsinstruktioner	3
Installationsbeskrivning	6
Utseende & Design	10
Använda din torktumlare	11
Ytterligare funktioner	15
Skötsel av din torktumlare	17
Ytterligare tips för smart användning	19
Felsökningsguide	22
Teknisk data	25
Garanti	26

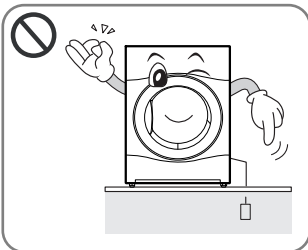
Säkerhetsinstruktioner

För din egen säkerhet måste informationen i denna handbok följas i syfte att minimera risken för brand eller explosion, elektriska stötar eller för att förhindra skada på egendom, personskada eller dödsfall.

⚠ VARNING

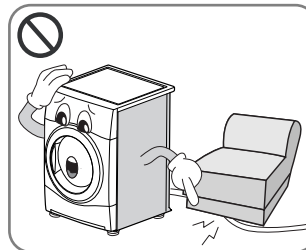
- Om följande regler inte efterlevs kan detta leda till allvarliga skador eller dödsfall.
- Det är absolut förbjudet att använda produkten för något annat än av tillverkaren godkänd användning. LG bär inget ansvar för skador orsakade av felaktig och olämplig användning.
- Försök ej att reparera, byta ut delar på eller serva torktumlaren såvida inte detta explicit rekommenderas i skötselanvisningarna eller i offentliggjorda reparationsinstruktioner avsedda för användare, instruktioner som du förstår och som du har kompetens att utföra.

⊘ Faror



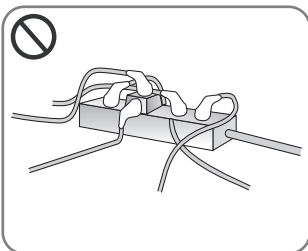
- Se till att strömsladden är jordad och ansluten till en strömbrytare innan du sätter i strömsladden.

.....
Brist på jordning kan leda till att maskinen slutar fungera eller till elektrisk stöt.



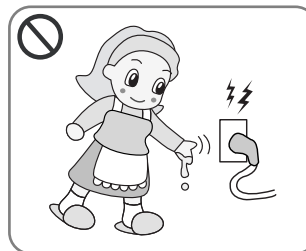
- Använd ej skadad elkabel samt placera ej tunga objekt på kabeln.

.....
En skadad elkabel kan försäka eldsvåda eller elektriska stötar.



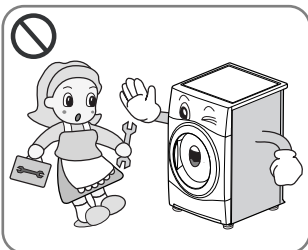
- Använd ej adapter. Använd ej förlängningsladd.

.....
Överhettning av kontaktuttaget kan försäka brand.



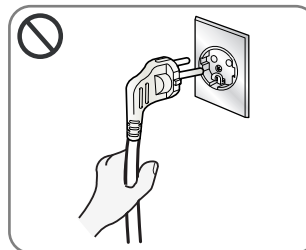
- Vidrör ej kontakten samt sätt varken på eller stäng av maskinen med våta händer.

.....
Kan försäka elektrisk stöt.



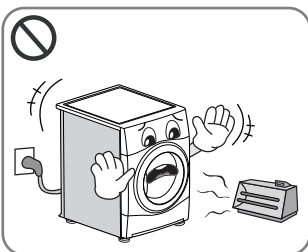
- Avlägsna ej överkåpan när du installerar torktumlaren.
- Modifiera ej denna produkt.

.....
Detta kan försäka att maskinen slutar fungera, att eldsvåda uppstår, eller elstötar.



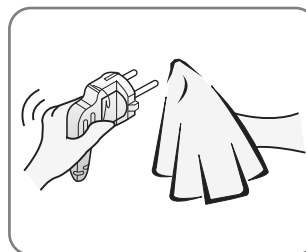
- Koppla ur strömsladden genom att fatta kontakten, ej kabeln.

.....
Kan försäka skada på kabel vilket kan leda till eldsvåda eller elektrisk stöt.



- Håll torktumlaren borta från spisar, öppna eldflammar och antändbara föremål.

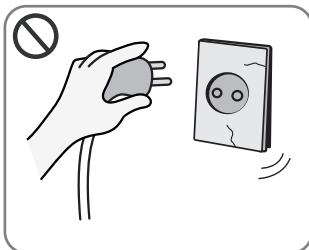
.....
Kan försäka eldsvåda eller att delar smälter.



- Torka bort smuts och fläckar från strömsladden och sätt i kontakten ordentligt i kontaktuttaget.

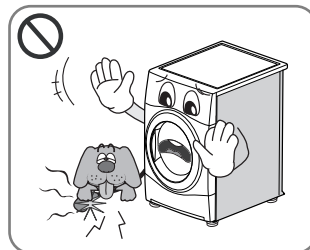
.....
Smuts samt dåliga anslutningar kan försäka eldsvådor.

Säkerhetsinstruktioner



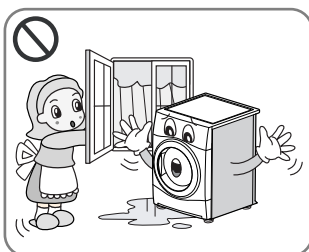
- Använd ej strömladd, kontakt eller uttag som har skadats.

.....
Detta kan förorsaka eldsvåda eller elektrisk stöt.



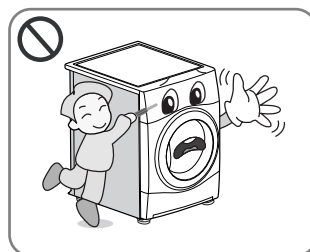
- Håll husdjur borta från torktumlaren.

.....
Husdjur kan skada torktumlaren eller råka ut för elektriska stötar.



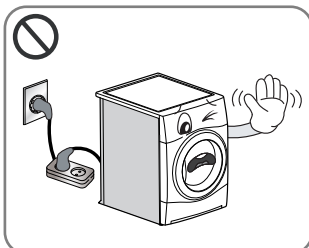
- Installera och förvara inte torktumlaren på plats där den kommer att vara utsatt för väderpåverkan.

.....
Detta kan förorsaka eldsvåda, elektrisk stöt eller att maskinen slutar fungera.



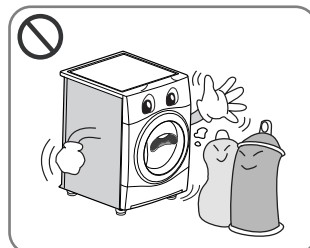
- Använd ej vassa objekt såsom knivar eller skruvmejslar för att trycka på knappar.

.....
Detta kan skada torktumlaren eller förorsaka elektriska stötar.



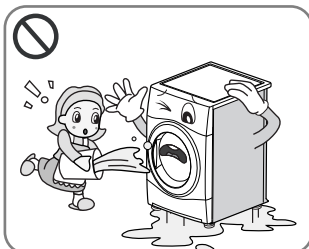
- Använd ej förlängningskabel eller adapter för att ansluta strömkabeln.

.....
Detta kan förorsaka eldsvåda eller elektrisk stöt.



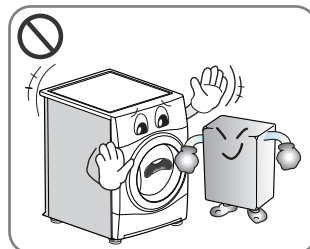
- Tvätta och torka ej artiklar som har rengjorts i, tvättats i, blötlagts i eller nedstänkts med brännbara eller explosiva substanser (exempelvis vax, olja, färg, bensin, avfettningsmedel, lösningsmedel för kemtvätt, fotogen etc.).

.....
Detta kan förorsaka eldsvåda eller explosion.



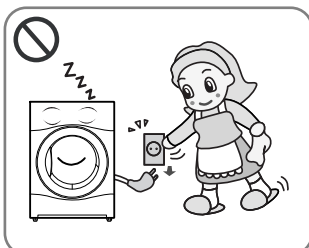
- Spill inte vatten på torktumlaren.

.....
Detta kan förorsaka eldsvåda eller elektrisk stöt.



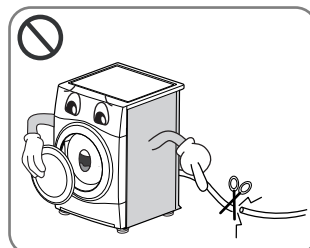
- Placera inga antändliga föremål nära torktumlaren.

.....
Detta kan förorsaka giftiga gaser, skador på delar, eldsvåda eller explosion.



- Dra ur strömladden när du rengör torktumlaren eller då denna inte används.

.....
Vatten eller smuts kan förorsaka elektriska stötar.



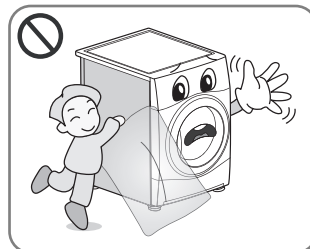
- Innan apparaten tas ur bruk eller demonteras: koppla ur apparaten, demontera därefter dörren och kapa strömkabeln för att förhindra felaktigt bruk av apparaten.

.....
Detta kan förorsaka olyckor och personsador.



- Låt ej barn eller husdjur leka på eller inuti torktumlaren.
- Maskinen är ej avsedd att användas av barn utan övervakning.
- Små barn bör övervakas för att säkerställa att de ej leker med maskinen.

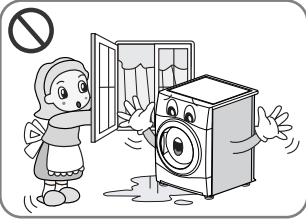
.....
Barn och husdjur kan skadas eller kvävas.



- Förpackningspåsen är ingen leksak. Förstör denna när den har öppnats.

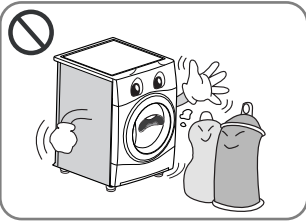
.....
För att undvika kvävningsrisk, håll förpackningspåsen utom räckhåll för barn och spädbarn.

Säkerhetsinstruktioner



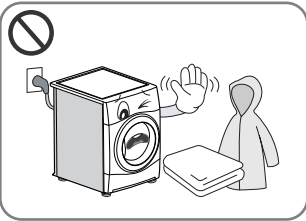
- Den elektriska anslutningen måste vara placerad så att den ej utsätts för fukt eller stänk.

.....
Detta kan förorsaka elstötar, eldsvåda, tekniskt fel eller deformation.



- Föremål som stänkts ner eller genomdränkts med vegetabilisk olja eller matlagingsolja utgör brandfaror och bör ej läggas i torktumlaren.
- Föremål som utsatts för substanser såsom matlagingsolja, aceton, alkohol, bensen, fotogen, fläckborttagningsmedel, terpentin, vax och vaxborttagningsmedel bör tvättas i hett vatten med extra mycket tvättmedel innan de torkas i torktumlaren.

.....
Detta kan leda till självantändning vilket kan medföra explosion och eldsvåda.



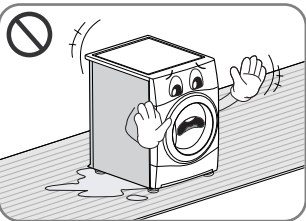
- Föremål tillverkade av skumgummi, plast eller andra värmeintensiva material (såsom badrumsmattor, halkfria mattor eller regnkappor) bör ej torkas i torktumlare i värmeläge.
- Föremål såsom skumplast (latexskum), badmössor, vattentäta tyger, gummibesiktade produkter samt kläder/kuddar med skumplastdelar bör ej torkas i torktumlaren.

.....
Detta kan leda till självantändning vilket kan medföra explosion och eldsvåda.



- Plastprodukter såsom badmössor eller vattentäta blöjbyxor bör ej läggas i torktumlaren.

.....
Detta kan leda till självantändning vilket kan medföra explosion och eldsvåda.



- Om torktumlaren installerats på en matta kan denna komma att skadas på grund av dålig ventilation.

.....
Detta kan leda till självantändning vilket kan medföra explosion och eldsvåda.

- Mjukmedel eller liknande produkter bör användas i enlighet med instruktionerna på dessa produkter.
- För att minska risken för personskador, följ alla av branschen rekommenderade säkerhetsrutiner, inklusive användande av skyddshandskar och skyddsglasögon. Underlåtenhet att följa alla säkerhetsanvisningar i denna handbok kan resultera i egendoms- och personskada eller dödsfall.

I nstallationsbeskrivning

Följande instruktioner leder dig genom de första stegen när du installerar din torktumlare. Vänligen notera att varje kapitel i denna manual ger viktig information kring hur du förbereder och använder din torktumlare, och det är därför viktigt att du läser igenom hela denna manual innan du går vidare till installation eller användning. Se till att följa samtliga varningar och rekommenderade försiktighetsmått. Denna installationsmanual är avsedd att användas av kvalificerade installatörer. Läs noggrant igenom hela denna installationsmanual.

Säkerhetsinformation

Skaderisk

Torktumlaren är mycket tung, så försök ej lyfta den ensam.

Lyft ej maskinen genom att fatta någon av dess utskjutande delar, dvs. rullknappen eller dörren, då dessa kan brytas itu.

Fall- och snubbelrisk

Se till att inga slangar eller kablar ligger lösa.

Kontrollera torktumlaren så att inga skador uppstått i samband med transporten.

Anslut ej torktumlaren om denna uppvisar synliga skador.

Kontakta din lokala LG-återförsäljare om du är osäker. Töm alltid torktumlaren helt före transport.

Din torktumlare bör ej placeras nära gasspis, -ugn eller -grill, då eldslågor kan skada torktumlaren. Om torktumlaren placeras under arbetsyta, lämna då 30-50 cm utrymme på varje sida om torktumlaren samt på dess baksida i syfte att möjliggöra för luft att lämna maskinen via det bakre gallret. Detta luftflöde är vitalt för vattenkondenseringen i samband med torkningsprocessen.

Om du använder torktumlaren nära eller staplad ovanpå din tvättmaskin måste separata huvudkontakter och -uttag användas för respektive maskin. Använd ej 2-vägsadapter eller -förlängningskabel.

Du kan placera torktumlaren ovanpå din tvättmaskin för att spara plats. Staplings-kit kan införskaffas från din närmaste återförsäljare av hushållsapparater.

● Installationsinstruktioner för stapling

Din LG-torktumlare kan placeras ovanpå en frontmatad tvättmaskin och säkras med hjälp av ett staplings-kit (se följande sida för instruktioner). Denna installation måste utföras av en erfaren installatör för att säkerställa en korrekt installation.

En installatör säkerställer att du har rätt staplings-kit för din tvättmaskinsmodell samt att allt fixeras ordentligt. Av detta skäl är det vitalt att låta en expert utföra monteringen.

⚠ VARNING

VARNING Varning med avseende på strömkabeln

De flesta apparater rekommenderas att anslutas till en därför avsedd ledning; det vill säga, ett uttag med en enda kontakt som endast förser en viss apparat med ström och som inte har ytterligare kontakter eller förgreningar. För att vara helt säker, läs specifikationssidan i denna användarmanual.

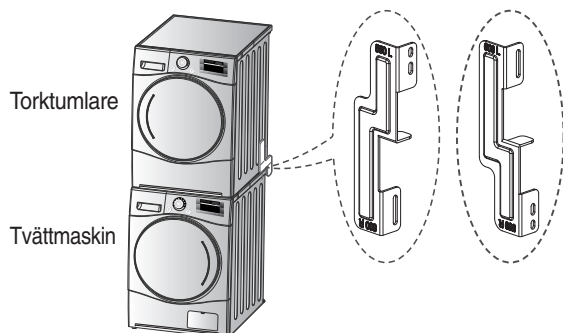
Överbelasta ej vägguttagen. Överbelastade vägguttag, lösa eller skadade vägguttag, förlängningskablar, "fransade" elkablar samt skadade/spruckna kabelisoleringar är farliga. Alla dessa risker kan medföra elstöt eller eldsvåda. Du bör då och då inspektera apparatens kabel, och om denna uppvisar tecken på skada eller slitage, koppla då ur den, fortsätt ej använda apparaten, och låt auktoriserad servicetekniker ersätta kabeln med en identisk kabel.

Skydda strömkabeln mot fysisk och mekanisk påfrestning, så som att vridas, böjas, klämmas i dörr eller att personer går på den. Var särskilt uppmärksam på kontakter, vägguttag samt stället där kabeln kommer ut ur apparaten.

I nstallationsbeskrivning

Staplings-kit

Ett LG-staplings-kit krävs för att kunna stapla denna torktumlare.

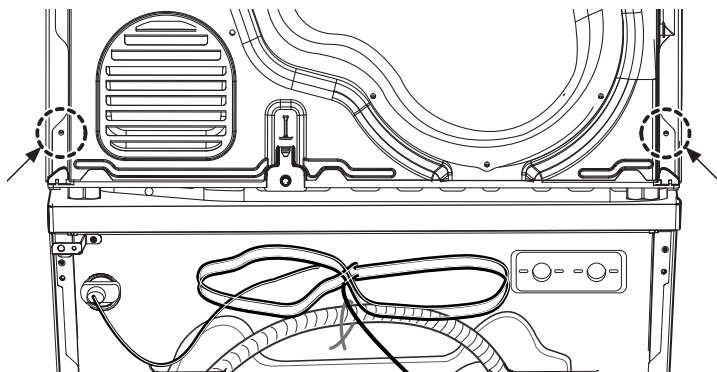


Denna torktumlare får endast staplas ovanpå en LG-tvättmaskin. STAPLA EJ denna torktumlare ovanpå någon annan tvättmaskin, då skada på maskin, person eller egendom då kan uppstå.

Form och monteringsriktning	Storlek på tvättmaskinens överkåpa	
	21.7 tum(550mm)	23.6 tum(600mm)
	<p>550 L 550 R</p>	<p>600 L 600 R</p>

Installationsförfarande

1. Placera LG-torktumblaren ovanpå LGtvättmaskinen.
2. Avlägsna de båda skruvarna längst ner på baksideskåpan så som visas nedan.

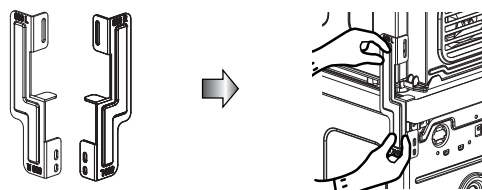


⚠ VARNING

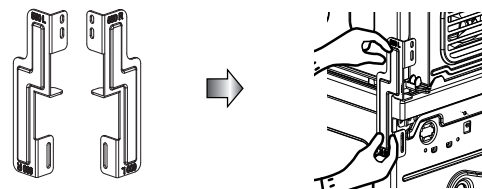
- Felaktigt utförd installation kan förorsaka allvarliga olyckor.
- Torktumblarens vikt samt den höjd på vilken den ska installeras gör stapelförfarandet för riskabelt för att utföras av en enskild person. Denna operation bör utföras av 2 eller fler erfarna servicetekniker.
- Torktumblaren bör ej installeras i något annat. Vänligen installera ej i något annat.
- Använd ej torktumblaren i demonterat skick..

3. Justera staplingshålen och hålen på baksideskåpan.

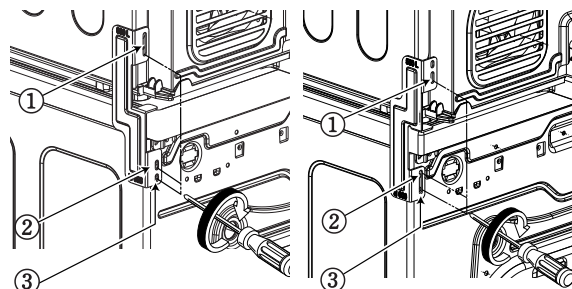
3-1) 23.6 tum(600mm)



3-2) 21.7 tum(550mm)



- Fäst de 2 skruvar, vilka tidigare avlägsnats, från torktumlare till staplingskit.
- Använd 4 st kruvar i tillbehörsådan [0.6tum(16mm)] för att montera tvättmaskinens baksideskåpa och staplings-kitet.
- Proceduren är densamma för motsatt sida.



I nstallationsbeskrivning

Instruktioner för jordning

Denna maskin måste jordas. I händelse av funktionsfel eller maskinfel kommer jordning att minska risken för elektriska stötar.

Denna maskin är utrustad med jordkabel och jordkontakt. Kontakten måste anslutas till lämplig kontakt som är korrekt installerad och som jordats i enlighet med rådande standard.

Ytterligare jordningsprocedur

Vissa länder kan kräva separata jordningar. I sådana fall måste erforderlig ytterligare marksladd, klamp och skruv inhandlas separat.

Dränering av kondensvatten

Denna maskin kan anslutas direkt till avloppet med hjälp av medföljande adapter. Kondensvattnet leds då direkt till avloppet. Installation av rörmokare krävs.

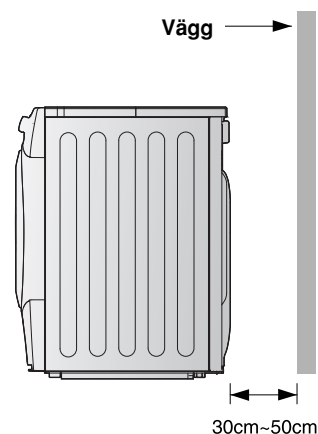
⚠ VARNING

Torktummlaren bör ej installeras bredvid kyl eller frys.

- ▶ Installera ej torktummlare med värmepump bredvid någon varmtempererad apparat såsom kylskåp, ugn, spis osv. Detta kan medföra en lägre torkningsprestanda och -varaktighet samt ha negativ inverkan på kompressorfunktionen. Torktummlaren med värmepump ger bäst prestanda vid en rumstemperatur på (23°)

OBS

- Transportskyddet i dörren och dörrlåset samt förpackningen med torkställningen i trumman bör avlägsnas före användning.
- För en förbättrad torkprestanda, placera ej produktens baksida precis intill en vägg.
- Installera ej torktummlaren på plats där frostrisk (dammrisk) råder.
 - Torktummlarens funktion kan påverkas negativt eller skadas av att kondensvatten fryser i pump och dräneringsslang.



⚠ VARNING

Undvik att installera produkten i närheten av en värmekälla.. Den varmluft som utsöndras från torktummlarens baksida måste ventileras ordentligt. I annat fall kan problem uppstå.

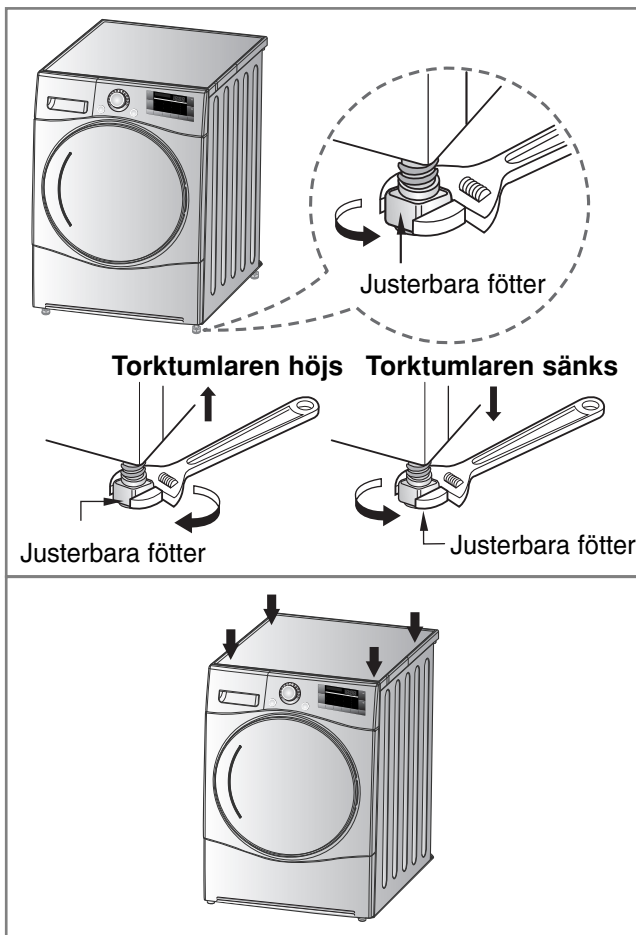
I nstallationsbeskrivning

● Balansera torktumlaren



1. Genom att balansera torktumlaren förhindras onödiga oljud och vibrationer. Placera din torktumlare på ett solitt, jämnt golv.

Placera torktumlaren på en plats fri från brandfarliga material, kondens och frysningsrisker



2. Om torktumlaren inte står helt jämnt, justera de höj- och sänkbara fötterna på maskinens framsida vid behov.

Vrid dessa medurs för att höja samt moturs för att sänka tills dess att torktumlaren ej längre vacklar, varken framåt/bakåt, vänster/höger eller diagonalt.

*** Diagonal kontroll**

När maskinens kanter pressas ner, bör maskinen inte röra sig upp eller ner alls (V.g. kontrollera bägge riktningar).

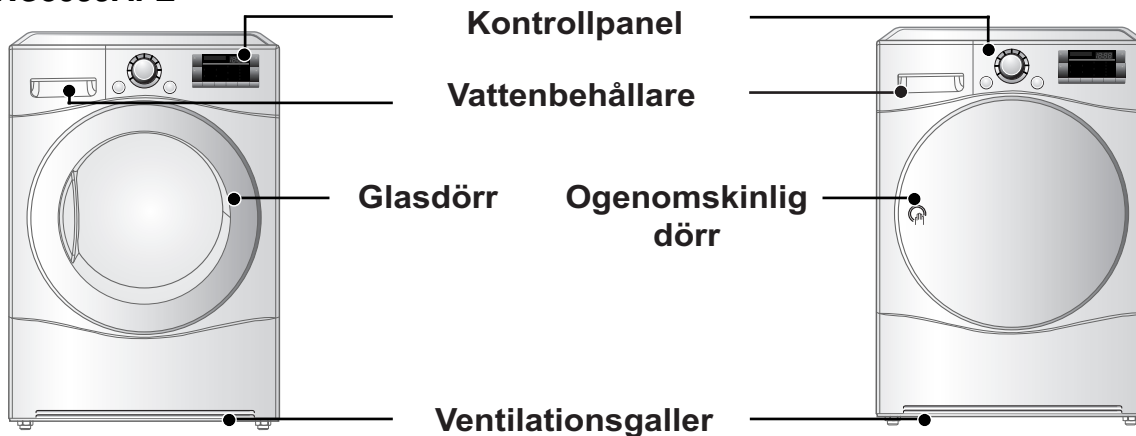
Om maskinen gungar när du trycker ner maskinens ovankåpa diagonalt, justera då fötterna på nytt.

Utseende & Design

● Produktens design

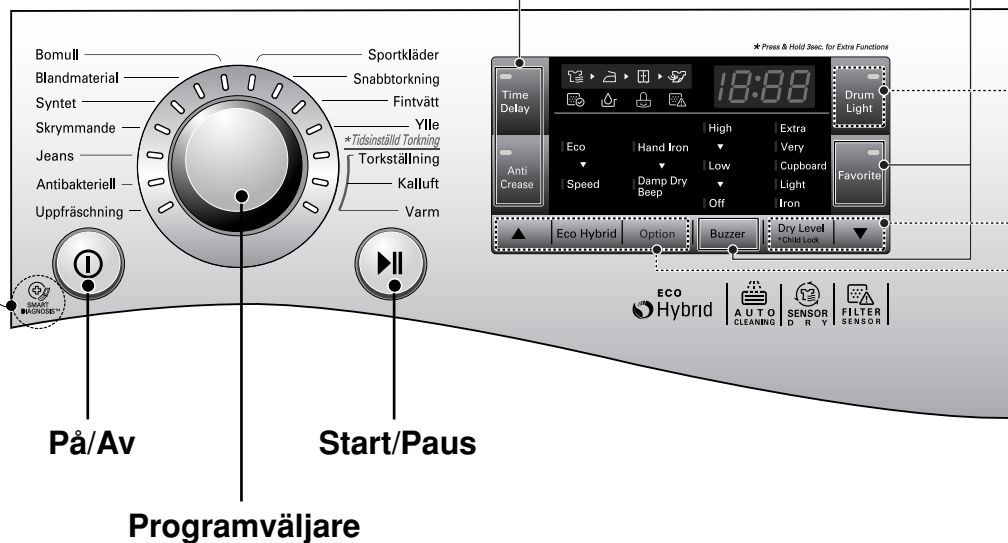
■ RC8055AP3Z
RC8055AP2Z
RC8055APZ

■ RC8055AP1Z



● Kontrollpanel

SmartDiagnosis™-funktionen medföljer endast produkter med SmartDiagnosis™-märke.



Alternativ

- Fördrojd start
- Skrynkeltskydd
- Favorit
- Alarmsignal

Tilläggsprogram

- ▲
- Eco Hybrid
- Alternativ
- Torrhetsgrad (*Barnlås)
- Trumljus
- ▼

Använda din torktumlare

Val för torkprogram

Torkprogramsensor			
Program	Tvätttyp	Specificering	Torknivå
Bomull	Handdukar, morgonrockar och bäddlakan	För tjocka, vadderade tyger	Extra
	Badhanddukar, kökshanddukar, handdukar och bäddlakan	För tjocka, vadderade tyger som ej behöver strykas	Mycket
	Badhanddukar, kökshanddukar, underkläder och bomullsstrumpor	För tyger som ej behöver strykas	Skåptorr
	Lakan, örngott och handdukar	För tyger som ej behöver strykas	Light
	Sänglinne, bordsdukar, handdukar, t-shirts, polotröjor och arbetskläder	För tyger som måste strykas	Stryk
Blandmaterial	Sänglinne, bordsdukar, träningsoveraller, anoraker och filter	För tjocka, vadderade tyger som ej behöver strykas	Mycket
	Skjortor och blusar	För tyger som ej behöver strykas	Skåptorr
	Byxor, klänningar, kjolar och blusar	För tyger som måste strykas	Stryk
Syntet	Skjortor, t-shirts, byxor, underkläder och strumpor	För polyamid, akryl och polyester som ej behöver strykas	Skåptorr
	Skjortor, t-shirts, underkläder, anoraker och strumpor	För polyamid, akryl och polyester som måste strykas	Stryk
Skrymmande	Sängkläder, lakan	För skrymmande objekt	-
Jeans	Jeans och plagg som färgar av sig.	För jeans som ej behöver strykas	-
Antibakteriell	T-shirtar, örngott och handdukar	För bomullstyger som ej behöver strykas	-
Uppfräschning (Hanvis-ning till anmärkning)	Skjortor och blusar	Luktavlägsning av tyg (för tyger i behov av luktavlägsning)	-
Sportkläder	Fotbollsutrustning och träningskläder	För polyestermaterial	-
Snabbtorkning	Linne och handdukar, undantaget material avsett för programmet för fint, sportkläder och skrymmande.	För små omgångar lämpliga tyger med korta torktider	-
Fintvätt	Silke, fintyg och underkläder	För värmekänsliga tyger som exempelvis syntettyger	-
Ylle	Ylle	För ulltyger	-
Tidsinställt torkprogram			
Torkställning	Silke, ull, ömtåliga underkläder	Vädra kläder med torkställning	-
Kalluft	Alla tyger som behöver luftas	Tumling utan värme	-
Varm	Badhanddukar, badrockar, kökshanddukar samt vadderade akryltyger	Små objekt & fuktiga plagg Vardagsobjekt som lämpar sig för torktumling	-

OBS

För ett fräschare resultat, spraya tyger med kallt eller varm vatten innan du använder "Uppfräschning"-programmet. (rekommenderad mängd är 20 cc vatten per tröja.)

⚠ VARNING

Om laddningen understiger 1 kg vikt, använd då programmet "Varm" under "Tidsinställt torkprogram". Ullsaker bör torkas med programmet "Ylle", och värmekänsliga tyger som silke, underkläder och damunderkläder bör torkas med programmet "Fintvätt". Vänligen följ rekommenderad tvättladdningsstorlek när du väljer önskat program - finns på sidan 19. I annat fall kan kläderna skadas.

Använda din torktumlare

● Vänligen läs igenom innan du använder din LGtorktumlare för första gången

※ Efter att ha avlägsnat förpackningen, var god utför följande kontroller för att säkerställa att LGtorktumlaren installerats korrekt och är redo att användas. (se installationsbeskrivning)

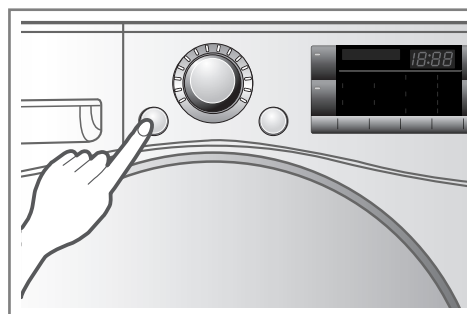
1. Använd ett vattenpass för att kontrollera att torktumlaren är välbalanserad. Om inte, justera fötterna på LG-torktumlaren tills denna befinner sig i full balans.
2. Kontrollera vattenbehållare, filter, kontrollpanel och trumma så att allt är på plats.
3. Ställ in maskinen på 5 minuters torkning för att värma upp trumman.
4. Öppna dörren mellan omgångarna de första gångerna du använder maskinen så att eventuella lukter från insidan av LG-torktumlaren kan skingras.

OBS

Sista delen av ett torktumlingsprogram genomförs utan värme(avkylningsprogram) för att säkerställa att sakerna erhåller en temperatur som ej skadar dem.

1. Slå på strömmen.

Tryck först på "På/Av"-knappen. Indikatorlampan ovanför knappen lyser, vilket indikerar att maskinen är redo att användas.

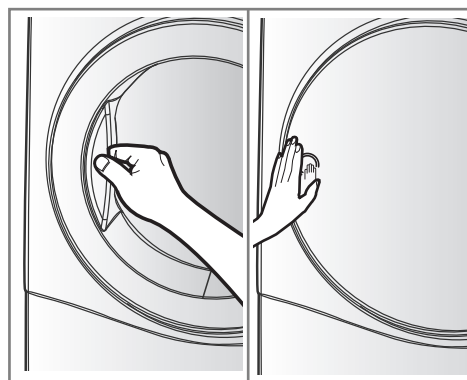


Slå på strömmen.

2. Öppna dörren.

3. Kontrollera att filter och vattenbehållare är rena.

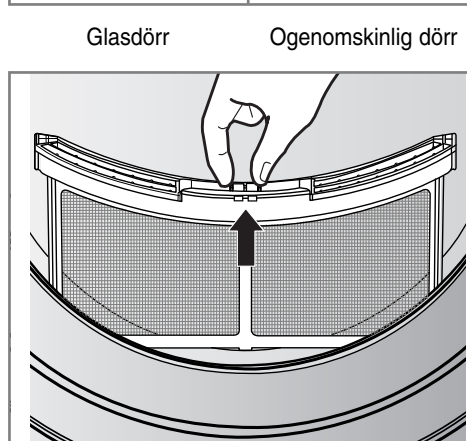
Filtret befinner sig innanför dörrkarmen eller längst bak på dörren. Det måste rengöras före och efter torkning. Öppna dörren och kontrollera att filtret är rent. Om inte, rengör det i enlighet med instruktionerna på sidan 17. Kontrollera också om vattenbehållaren måste tömmas i syfte att erhålla bättre torkresultat.



Öppna dörren.

4. Lägg tvätten i trumman efter sortering.

Kläderna bör sorteras efter tygsort och torrhetsgrad, och samtliga snören, bälten och annat som finns på kläderna bör knytas och fixeras grundligt innan kläderna läggs i trumman. Tryck tvätten inåt för att hålla den borta från dörrlåset. I annat fall kan dörrlåset och kläderna skadas.



Glasdörr

Ogenomskinlig dörr

Kontrollera filtret.

⚠ VARNING

Torka ej otvättade saker i torktumlaren.

Använda din torktumlare

5. Stäng dörren.

Innan du stänger dörren, se till tygerna placeras på ett bra sätt där inne och att främmande objekt, inte minst lättantändliga sådana, inte fastnar kring luckan.

⚠ VARNING

- Var försiktig så att ingen tvätt fastnar mellan dörren och gummiisoleringen.

6. Välj önskat torkprogram.

Du kan välja program genom att vrida på programväljaren tills önskat program indikeras. Om du trycker på Start/Paus knappen utan att välja program, fortsätter torktumlaren med programmet "Skåptorr". [V.g. se tabellen Programalternativ (sid 11) för mer detaljerad information.

7. Tryck på startknappen.

Du hör då att trumman roterar.

8. När programmet har avslutats, öppna dörren och ta ut tvätten.

⚠ VARNING

Var försiktig! Trumman kan fortfarande vara varm på insidan.

(programtiden varierar beroende på programval och alternativ.)

OBS

Sista delen av ett torktumlingsprogram genomförs utan värme(avkylningsprogram) för att säkerställa att sakerna erhåller en temperatur som ej skadar dem.

9. Rengör filtret och töm vattenbehållaren.

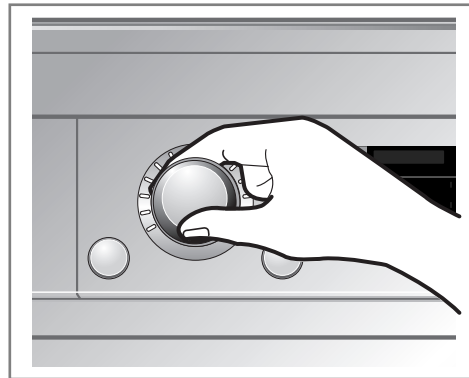
Filtret bör rengöras efter varje omgång.

10. Stäng av torktumlaren.

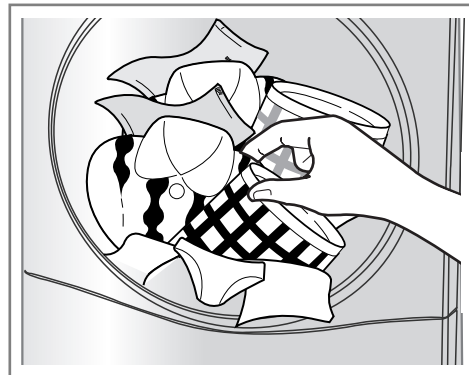
Tryck på "På/Av"-knappen.

⚠ VARNING

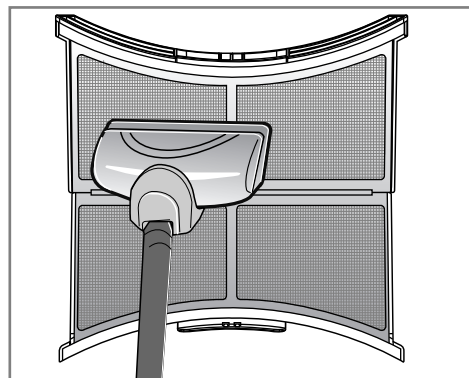
- Var försiktig om du använder en dammsugare för att rengöra filtret då detta lätt kan skadas. Om ludd har börjat samlas på filtret, borsta filtret försiktigt med en borste.
- Om du vill öppna dörren när torktumlaren är i drift, tryck då först på Start/Pausknappen och vänta tills trumman stannat helt och hållet innan du öppnar dörren.



Välj önskat program.



Ta ut tvätten.



Rengör filtret.
(Ersätt filtret om detta har skadats.)

⚠ VARNING

Stanna aldrig en torktumlare innan torkprogrammet avslutats såvida inte samtliga saker snabbt avlägsnas och sprids ut så att värmen snabbt kan skingras.

⚠ VARNING

Denna torktumlare för andra syften än de för vilka den designats.

Använda din torktumlare

Torkställning

Torkstället placeras inne i torktumlaren så som visas på bilden. Avlägsna och avyttra förpackningsmaterialet före användning.

Torkstället har designats för att användas med saker som måste torkas sträckt och utan torktumling, inklusive tröjor och känsliga material.

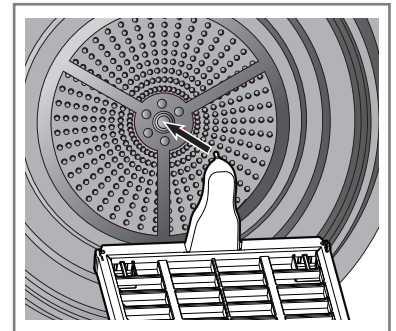
OBS

Kontrollera filtret och avlägsna eventuellt ludd från saker som torkats på räcket. Om du önskar, välj "Eco" genom att trycka på "Eco Hybrid™"- knappen.

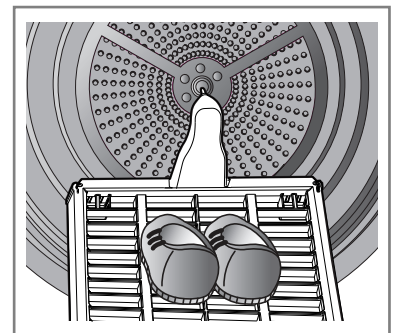
För att använda torkställningen :

1. Öppna dörren.
2. Avlägsna ej filtret.
3. Placera torkstället ovanför torktumläroppningens botten.
Placera stället längst bak i torktumlaren.
Tryck ner längst fram på kanten så att stället säkras ovanför filtret.
4. Placera våta saker ovanpå räcket.
Lämna plats runtom sakerna så att luften kan cirkulera.
Torkstativet rör sig inte, men trumman roterar.
5. Stäng dörren.
6. Slå på strömmen och välj Torkstativ.

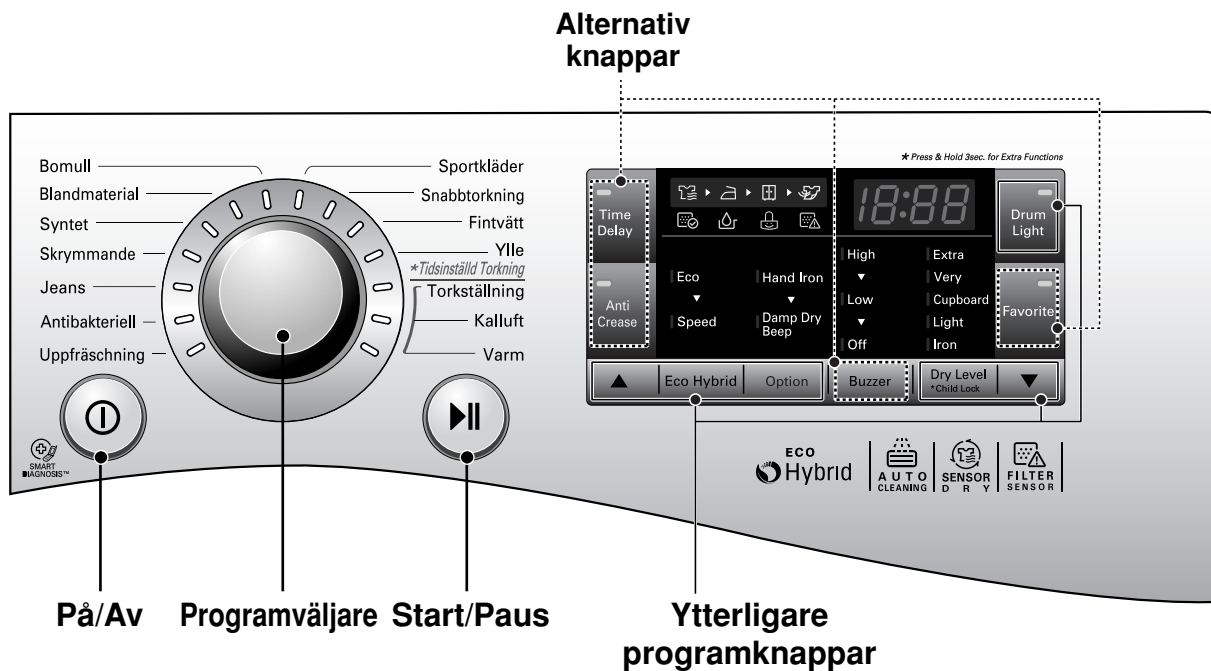
1. Sätt i vajern i trummans mitt enligt bild.



2. Placera ut fina tyger eller sportskor.



Ytterligare funktioner



På/Av

- Tryck på "På/Av"-knappen för att slå på och av strömmen.
- För att avbryta Tidsfördröjningsfunktionen, tryck på På/Av-knappen.

Programväljare

- Program är tillgängliga efter tvättyp.
- Lampan lyser för att indikera valt program.

Start/Paus

- Denna Start/Paus knapp används för att starta eller pausa torkprogrammet.
- Tryck på Start/Pause knappen för att temporärt stoppa programmet.
- När maskinen befinner sig i pausläge stängs strömmen av automatiskt efter 4 minuter.

Tillägsprogram

- Använd dessa knappar för att välja önskade alternativ för valt program.

Alternativ

- Detta låter dig välja alternativ och lyser när ett val görs.

Ytterligare funktioner

Fördröjd start (Time Delay)

Du kan använda "Fördröjd start"-funktionen för att förskjuta tiden då torkprogrammet önskas vara färdigt.

Maximum förskjutning är 19 timmar

Minimum förskjutningen är 3 timmar.

1. Sätt på torktumblaren.
2. Välj ett program.
3. Ställ in tidsfördröjningen (timme) genom att trycka på knappen "▲", "▼".
4. Tryck på Start/Paus knappen.

Skrynkelskydd (Anti-Crease)

Funktionen skrynkelskydd reducerar skrynklor och veck som bildas när tvätten inte tas ur maskinen direkt efter avslutat program.

Skrynkelskyddet låter maskinen periodvis sakta rotera efter avslutat torkprogram vilket minimerar förekomsten av skrynklor.

Funktionen är aktiv upp till 2 timmar och avslutas när luckan öppnas.

Favorit

Favoritalternativet låter dig spara ett specialanpassat torkningsprogram för framtida bruk.

1. Sätt på torktumblaren.
2. Välj ett program.
3. Välj alternativ eller tillägsprogram. (skrynkelfritt, Eco-hybrid™ etc.)
4. Tryck och håll inne "Favorit"-knappen i cirka 3 sekunder.

Favoritalternativet har nu sparats för framtida bruk. För att återanvända det sparade programmet, välj Favorit och tryck på Start/Paus.

Trumljus (Drum Light)

Under pågående program kan du se insidan på trumman genom att välja trumljus funktionen.

Funktionen aktiveras när knappen "Trumljus" hålls in i 3 sekunder. För avaktivering, upprepa proceduren.

Eco Hybrid™

Detta tillägsprogram kan spara energi eller tid.

- Eco: energisparläge. (endast värmepump)

- Speed: tidsbesparingsläge.

(värmepump + värmare) När funktionen aktiveras lyser "Speed" indikatorn upp på displayen

Alternativ

Extra fuktig strykning (Hand Iron)

Detta alternativ bibehåller mer fukt än alternativet för strykning.

OBS

Program	Torrhetsgrad	Alternativ
Bomull	Strykning	Extra fuktig strykning
Mixed Fabric (Blandväv)		
Lättskött		

Stryktorr ljudsignal (Damp Dry Beep)

När tvätten är stryktorr avges en ljudsignal

OBS

Program	Torrhetsgrad	Alternativ
Bomull	Extra / Mycket Skåptorr / Light	Stryktorr signal finns tillgänglig
Mixed Fabric (Blandväv)	Mycket / Skåptorr	
Lättskött	Skåptorr	

Barnlås (🔒 & [L])



För dina barns säkerhet, tryck på knappen Torrhetsgrad i cirka 3 sekunder.

Du ser då indikationen "🔒" på LED-skärmen.

Tecknet "[L]" på LED-skärmen visas.

- Samtliga kontroller förutom knapparna Barnlås och På/Av stängs av.

- Barnlåset fortsätter vara aktivt när programmet avslutats.

OBS

För "Barnlås av", tryck på knappen Torrhetsgrad i cirka 3 sekunder.

Alarmsignal

Detta alternativ låter dig justera volymen på alarmsignalen.

Skötsel av din torktumlare

Underhåll och rengöring är mycket viktigt

Det är inte svårt att sköta din torktumlare, men det är viktigt att du gör det. Följ instruktionerna nedan.

Rengör filtret

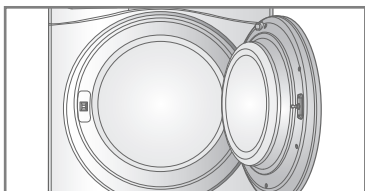
Rengör filtret efter varje användning och kontrollera det inför varje användning. Det bör också rengöras om lampan "Rengör filter" lyser och alarmet ljuder när torktumlaren är i drift.

Att rengöra och tömma filtret reducerar torktid och strömförbrukning samt förlänger torktumlarens livstid.

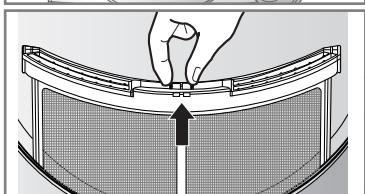
⚠ VARNING

- Luddfångaren måste rengöras ofta, om tillämpligt.
- Ludd får ej ansamlas i eller på torktumlaren.
- Filtret måste rengöras efter varje avslutat program.

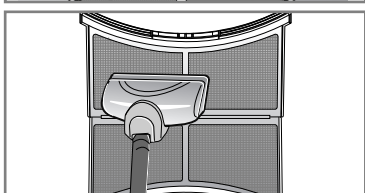
1. Öppna dörren.



2. Dra ut filtret.

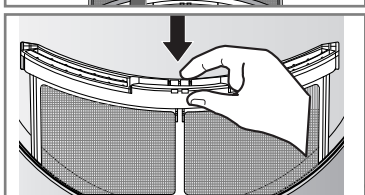


3. Rengör filtret med en dammsugare eller genom att skölja det under vattenkranen.



4. Sätt tillbaka filtret.

- Tryck filtret hela vägen ner för att undvika att det kommer i vägen för dörren.



5. Stäng dörren.

⚠ VARNING

- När filtret har tvättats, se till att det torkar ordentligt.
- Ludd får ej lämnas kvar i torktumlaren.

OBS

Om filtret ej sitter isatt i torktumlaren får torktumlaren ej användas.



Om symbolen "Rengör filter" visas under drift, rengör då filtret omedelbart.

1. Låt torktumlaren svalna av och följ sedan stegen ovan.
2. Tryck på Start/Pausknappen.

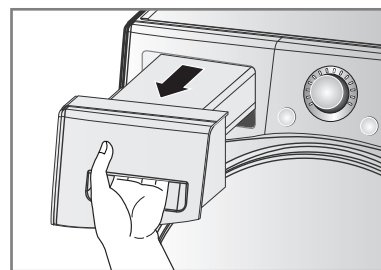
Töm vattenbehållaren

Vattenkondens samlas i vattenbehållaren.

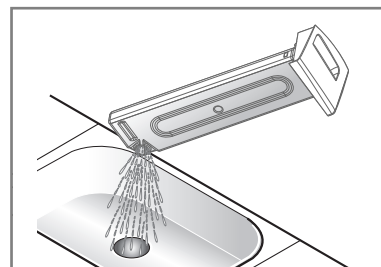
Töm vattenbehållaren efter varje användning.

Om så inte görs kan detta påverka torkningsprestandan. Om vattenbehållaren är full lyser "Töm vatten"- lampan och alarmet ljuder när torktumlaren är i drift. Om detta händer måste vattenbehållaren tömmas inom den närmaste timmen.

1. Dra ut vattenbehållaren.



2. Töm vattenbehållaren i vasken.



3. Sätt tillbaka behållaren i torktumlaren.

4. Tryck på Start/Paus knappen.

OBS

Hög rumstemperatur i kombination med ett litet rum kan såväl förlänga torktiden som höja strömförbrukningen.

⚠ VARNING

Drick ej det kondenserade vattnet.

⚠ VARNING

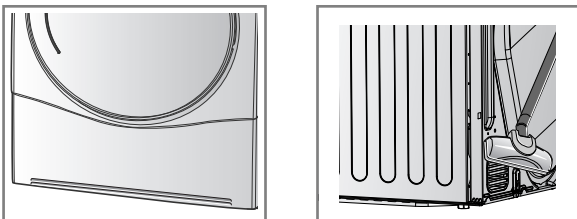
Om tvätten ej centrifugeras i hög hastighet i samband med tvätten kommer strömförbrukningen att öka och torktiden förlängas.

I vissa fall kan LED-skärmen visa symbolen "💧" (Töm vatten) och torktumlaren stanna eftersom vattenbehållaren är full.

Skötsel av din torktumlare

● Ventilationsgaller och luftintagsgaller

Dammsug torktumlarens främre ventilationsgaller 3- 4 gånger årligen för att säkerställa att inga ludd eller smutsansamlingar bildas som kan störa luftgenomströmningen.



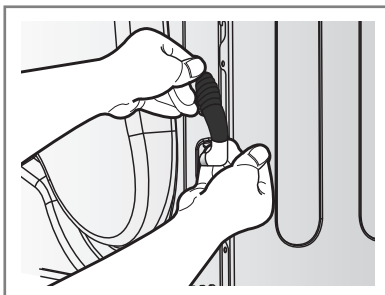
OBS

- Varmluft blåses ut via ventilationsgallret.
- Tillräcklig ventilation bör tillhandahållas i syfte att förhindra en återströmning av gaser i rummet från andra bränsleförbrännande enheter såsom öppna eldar.

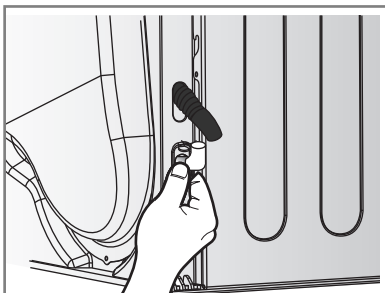
● Dränering av kondensvatten

Vanligtvis pumpas kondenserat vatten upp till vattenbehållaren där vattnet samlas tills behållaren töms för hand. Vatten kan även dräneras ut direkt till avloppet, särskilt när torktumlaren placerats ovanpå en tvättmaskin. För att förändra vattenvägen, använd ett anslutnings-kit för huvuddräneringsslangen och dirigera om dränaget som beskrivs nedan:

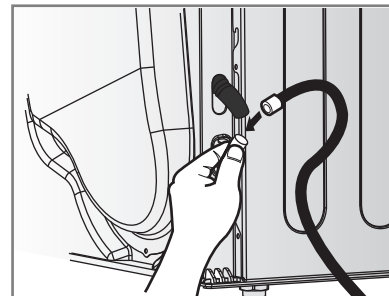
1. Tag fram anslutningen till dränaget



2. Separera slangen från anslutningen

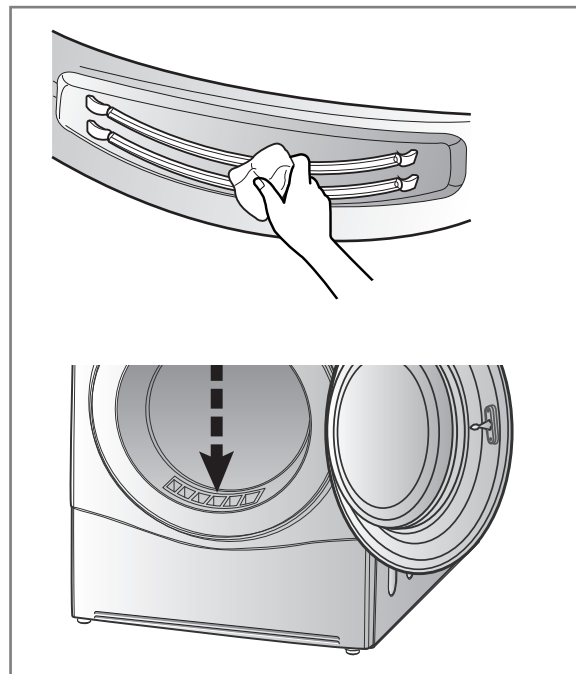


3. Anslut dräneringsslangen till anslutningen



● Fuktsensor?

Apparaten känner av fuktighetsgraden i tvätten under drift, vilket betyder att den måste rengöras ofta för att avlägsna eventuella kalkansamlingar på sensorytan. Torka av sensorerna inne i trumman (se bild)



Ytterligare tips för smart användning

Torkningsguide

PROGRAM		Torktumlarens kapacitet	Torktid (inkl. avsvälningstid)	
			Eco	Speed mode
Bomull	Extra	8 kg	180min	105min
	Mycket	8 kg	170min	100min
	Skåptorrt	8 kg	160min	95min
	Light	8 kg	150min	89min
	Stryk	8 kg	140min	77min
Blandmaterial	Mycket	4 kg	80min	53min
	Skåptorrt	4 kg	70min	48min
	Stryk	4 kg	60min	41min
Syntet	Skåptorrt	4 kg	70min	41min
	Stryk	4 kg	60min	35min
Skrymmande		2 kg	120min	70min
Jeans		3 kg	110min	60min
Antibakteriell		4.5 kg	-	135min
Uppfräschning		1.5 kg	-	39min
Sportkläder		2 kg	50min	-
Snabbtorkning		3 kg	-	50min
Fintvätt		1.5 kg	48min	-
Ylle		1 kg	29min	

Ylle

Torka ylle med "Ull"-programmet". Se till att först och främst följa "symbolerna" på skötseletiketten. Ylle kan komma att ej torka helt under programmet, men upprepa ej torkningen. Drag ylleplaggen till deras ursprungsform och låt dem torka platt.

Vävda och stickade material

Vissa vävda och stickade material kan krympa beroende på kvalitet.

Strykfritt och syntet

Överbelasta ej torktummlaren. Tag ut strykfri tvätt direkt när torktummlaren stannat för att undvika att den skrynklar sig.

Bebiskläder och nattlinnen

Följ alltid tillverkarens instruktioner.

Gummi och plast

Torka ingenting tillverkat av eller innehållande gummi eller plast, såsom:

- Förkläden, haklappar och stolsöverdrag
- Gardiner och bordsdukar
- Badrumsmattor

Glasfiber

Torka ej något innehållande glasfiber i torktummlaren. Glaspartiklar som lämnas kvar i torktummlaren kan "plockas upp" av dina kläder nästa gång du använder torktummlaren och förorsaka hudirritation.

Skötselrådsetiketter

Kläder besitter egna skötselrådsetiketter, varför det rekommenderas att torka dem i enlighet med dessa. Inte bara det, tvätten måste också sorteras efter storlek och tygsort.

För bästa torkprestanda och mest effektiva energianvändning, överbelasta ej torktummlaren.

Nedan visas skötseletiketter för tyger.

Symboler	Instruktioner
	Torka
	Torktumling
	Strykfritt / Skrynkelfritt
	Skonsamt / Fin
	Torktumla ej
	Torka ej
	Hög värme
	Mediumvärme
	Låg värme
	Ingen värme / luft
	Torka på lina / häng upp för att torka
	Droptorka
	Plantorka
	I skuggan

Ytterligare tips för smart användning

● Produkt specifikation

LG HELAUTOMATISK TORKTUMLARE		
Maker		LG Electronics
Modell		RC8055****
Kapacitet	kg	8kg
Typ av torktumlare		Kondensor Hushållens Tumble Dryer
Energiklass		A++
Årlig energi snittförbrukning (AE _c)	kWh/yr	229
Automatisk torktumlare		Ja
EU Miljöutmärkelse		Nej
E _{dry}	kWh	1.93
E _{dry1/2}	kWh	1.03
Power Consumption at Full Load		
- . Avslagen (P _o)	W	0.4
- . Tillslagen (P _i)	W	0.4
Varaktighet av Tillslagen	min	10
Standard bomullsprogram		Bomull(Cotton) Skåptorrt(Cupboard) Eco
Torktid (T _t)	min	151
- . T _{dry}	min	198
- . T _{dry1/2}	min	115
Kondensering effektivitetsklass		A
- . C _t	%	92
- . C _{dry}	%	93
- . C _{dry1/2}	%	92
Ljudnivå	dB	64

program	Torknivå	Alternativ (Eco Hybrid™)	läsa in innehåll	kapacitet	Beräknad Prestanda			
					Energieffektivitet (kWh)	Torktid (min)	Tillslagen (P _i) (W)	Avslagen (P _o) (W)
Bomull (Cotton)	Skåptorrt (Cupboard)	Eco	Bomull 100%	8kg	1.90	198	0.4	0.4
			Bomull 100%	4kg	1.03	115		
Blandmaterial (Mixed Fabric)	Skåptorrt (Cupboard)	Eco	Polyester 65% + Bomull 35%	4kg	0.72	84	0.4	0.4
Syntet (Easy Care)	Skåptorrt (Cupboard)	Speed	Polyester 65% + Bomull 35%	4kg	1.14	75		

OBS

- Test enligt EN61121 och direktiv 932/2012
- Välj program "Bomull(Cotton) Skåptorrt(Cupboard) Eco (Full och halv maskin)" för test i enlighet med EN61121 och Direktiv 932/2012
 - Standard Bomullsprogram : Bomull(Cotton) Skåptorrt(Cupboard) + Eco Alternativ (förval)
 - (Detta är det mest energieffektiva testprogram enligt EN61121 och Direktiv 932/2012)
- Information om "Standard bomullsprogram", och skall ange att detta är lämpligt för att torka vanlig, blöt bomullstvätt samt att det är det mest effektiva program ifråga om strömförbrukning för att torka blöt bomullstvätt;
- Testresultat är beroende av rumstemperatur, typ och mängd tvätt, tvättcentrifugering och restfukt, vattnets hårdhet och ingående vatten temperatur.
- Om produkten är installerad under en bänk, kan detta bidra till sämre effektivitet.

Ytterligare tips för smart användning

Reservdelar

Reservdelar som krävs under garantiavtalet tillhandahålls kostnadsfritt. Om garantin har gått ut måste reservdelarna införskaffas från servicecentrat.

Avyttring av torktumlaren

Du ombeds att på ett säkert sätt avyttra din torktumlare så att dina barn och andra ej utsätts för skaderisk.

Dörr, lucka och andra utskjutande delar måste avlägsnas och strömkabeln kapas innan maskinen avyttras.

Servicekontakt

Om något problem uppstår med din torktumlare, konsultera då först Felsökningsmanualen. Om du inte kan hitta felet och ej heller lösa problemet, vänligen kontakta då Servicecentrat.

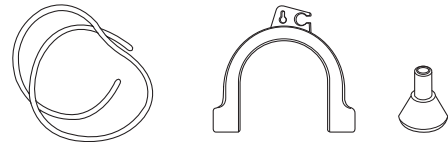
En kundtjänstmedarbetare kommer att be dig om följande information:

1. Namn, adress och postnummer.
2. Telefonnummer.
3. Beskrivning av problemet.
4. Torktumlarens modell- och serienummer.
5. Inköpsdatum.

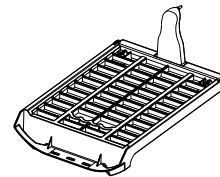
Tillbehörsdelar

- Din torktumlare levereras med tillbehör såsom:

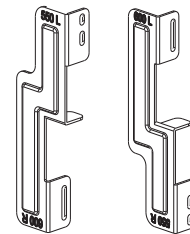
1. Kondensdräneringsslang och slanghållare



2. Torkställ



Staplings-kit



Hållare : 2EA, Skruv : 4EA



- Staplings-kitet kan användas för torktumlare med överkåpestorlek 550mm och 600mm

Om stapling behövs måste torktumlaren placeras ovanpå en LG-tvättmaskin.

Felsökningsguide

Felsökningstips

Spara tid och pengar - följande sida besvarar dina frågor innan du ringer service.

Frågor	Åtgärd
Torktumlaren fungerar inte	<ol style="list-style-type: none">1. Kontrollera att torktumlaren är ikopplad.2. Kontrollera att "Start/Paus"-knappen är itryckt.3. Kontrollera att dörren är ordentligt stängd.4. Kontrollera om rumstemperaturen understiger 5°C.5. Kontrollera om en propp har gått eller om det är fel på strömbrytaren, och byt ut dessa vid behov. (Varning : Elektriska torktumlare använder vanligtvis två proppar/strömbrytare) After emptying the water container and cleaning filter during operation, you must press Start/Pause button, then the dryer will operate again.
Det tar lång tid att torka	<ol style="list-style-type: none">1. Filtret bör rengöras efter varje omgång.2. Kontrollera att vattenbehållaren har tömts.3. Välj korrekt programalternativ efter tygtyp.4. Kontrollera så att ventilationsgaller och torktumlarens bakre luftventiler ej blockeras.5. Kontrollera så att kläderna inte är överdrivet blöta.6. Kontrollera om torktumlaren är överbelastad.
Torktumlaren är igång, men "Tid kvar"-angivelsen på skärmen ändras inte.	Detta är inget tekniskt fel. Torktiden beräknas och uppdateras genom hela programmet i takt med att maskinen känner av torrhetsgraden i tvätten.
	Kontrollera att filtret är rent.
Kläderna är täckta med ludd	<ol style="list-style-type: none">1. Kontrollera att filtret är rent.2. Kontrollera att samtliga tvättsaker i torktumlaren är rena.3. Kontrollera att tvätten sorterats korrekt efter tygtyp.4. Kontrollera att torktumlaren ej har överbelastats.5. Kontrollera om papper, näsdukar eller annat nedbrytbart material finns bland tvätten, och om så, avlägsna dem.
Ojämna torktider	Torktiden för en laddning varierar beroende på värmeinställningen, laddningens storlek, tygtyper, hur blöta kläderna är samt filtrets skick.
Vattenläckage	Kontrollera att vattenslang och dräneringsslang anslutits ordentligt.
Kläderna är skrynkliga	Kontrollera att torktumlaren ej har överbelastats. Försök med kortare torktid och avlägsna tvättsakerna när dessa fortfarande är aningen fuktiga. Använd antiskrynkfunktionen.
Plaggen har krympt	För att undvika att tvätten krymper, följ skötselråden för plagget, då vissa tyger krymper naturligt vid tvätt och ej bör torktumlas.
	Kontrollera att filtret sitter i torktumlaren.

Felsökningsguide

● Fälläge

- *dE* : Dörren måste vara stängd och Start/Pausknappen tryckt för att åter idriftsätta torktumlaren. Om felmeddelanden även fortsättningsvis visas, koppla ur strömkabeln och ring servicecentret.

• *tE1, tE2, tE3, tE4, FI, OE*

: Om felmeddelanden även fortsättningsvis visas, koppla ur strömkabeln och ring servicecentret.

● Trumbelysningen fungerar inte

- Kontakta servicecentret.

Felsökningsguide

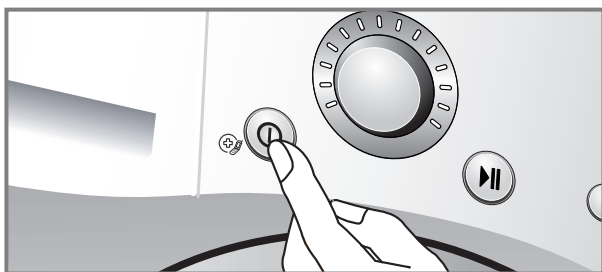
OBS

SmartDiagnosis™-funktionen finns endast i produkter märkta med SmartDiagnosis™-märket. SmartDiagnosis™-funktionen kan komma att ej fungera på mobiltelefoner med statiskt alternativ.

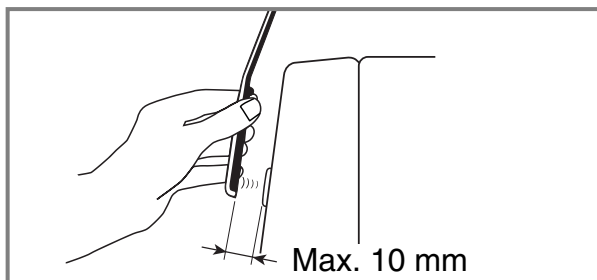
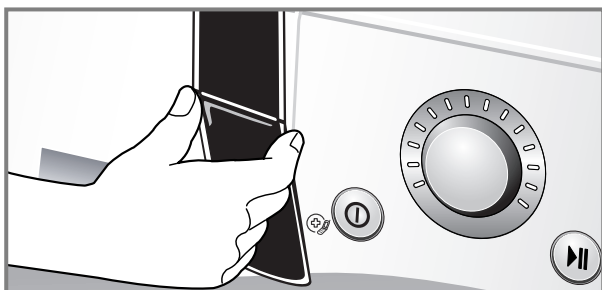
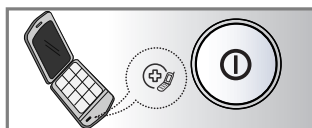
● Använda SmartDiagnosis™

- Använd endast denna funktion om servicecentrat instruerar dig till det. Överföringssignalen påminner om en fax och betyder bara någonting för servicecentrat.
- SmartDiagnosis™ kan ej aktiveras om torktumblaren ej startar. Om detta sker, måste felsökning utföras utan SmartDiagnosis™. Om du upplever problem med din torktumblare, ring då kundtjänsten. Följ de instruktioner du får från kundtjänstmedarbetaren och utför följande steg när du ombeds göra så:

1. Tryck på På/Av-knappen för att sätta på torktumblaren. Tryck ej på någon annan knapp och vrid heller ej på programväljarratten.



2. När kundtjänsten instruerar dig att göra så, placera din telefonmikrofon nära "SmartDiagnosis™"-ikonen och "På/Av"-knappen.

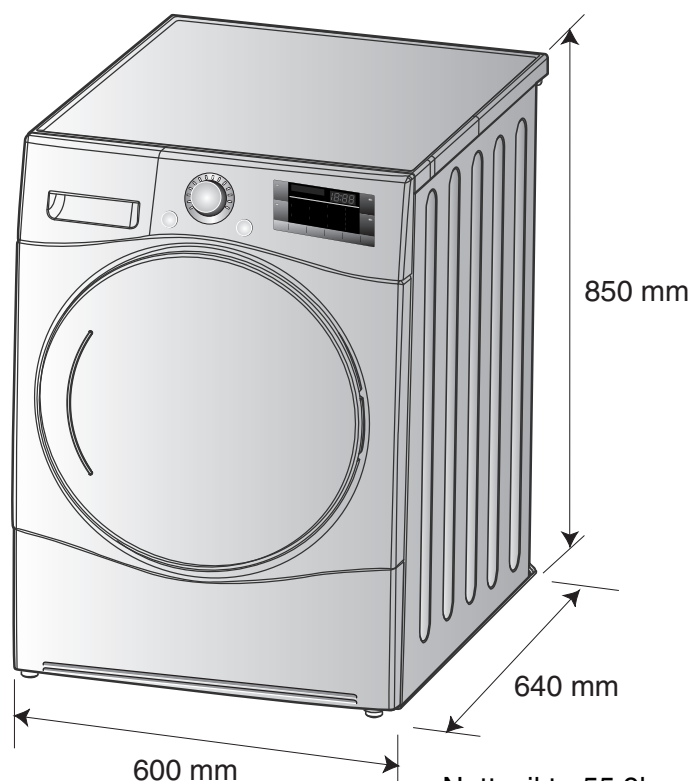


3. Tryck och håll nere "▲ (Mer)"-knappen i tre sekunder samtidigt som du håller din telefonmikrofon nära "SmartDiagnosis™"-ikonen och "På/Av"-knappen.
4. Håll telefonen på plats tills tonöverföringen har avslutats. Detta tar cirka 6 sekunder, och en nedräkning visas på skärmen.
 - För bästa resultat, flytta ej telefonen i samband med att tonsignalerna överförs.
 - Om personen på servicecentrat inte kan läsa in datan korrekt, kan du komma att ombedjas att försöka igen.
 - Om du trycker på "På/Av"-knappen under överföringen, stängs SmartDiagnosis™ av.
5. När nedräkningen är över och tonsignalerna tystnat, fortsätt samtalet med kundtjänstmedarbetaren som därefter kommer att hjälpa dig att använda den överförda informationen.

OBS

"Smart Diagnosis är en felsökningsfunktion som är utvecklad för att underlätta, inte ersätta, den traditionella metoden för felsökning via servicesamtal. Funktionens effektivitet beror på flera faktorer, bland annat mottagningen hos den mobiltelefon som används för överföring, övrigt ljud runt omkring telefonen under överföringen samt akustiken i rummet där maskinen är placerad. Därför kan LG inte garantera att Smart Diagnosis fungerar felfritt vid varje enskild felsökning."

Teknisk data



Nettovikt : 55.9kg , ogenomskinlig dörr
57.4kg , glasdörr (Cr)

Elektriska specifikationer

Volt	Hertz	Watt
230 V	50 Hz	1800

Se till att torktumlaren ansluts till rätt elspänning. Klassificeringstabellen på torktumlaren anger rätt spänning.

Maxkapacitet : 8 kg

Tillåten temperatur : 5 ~ 35°C

Djup med dörren öppen : 1090mm

Ventilationskrav

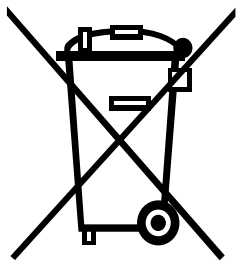
Nisch eller under bänk

Se till att ett luftflöde på 3.17 kubikmeter./min genom torktumlaren

Skåp

Skåpdörrar måste ha 2 (slitsade) öppningar på vardera minst 60 kvadrattum (387 cm²), som är belägna 3 tum (8 cm) från dörrens topp och botten.

Avyttring av din gamla maskin



1. När denna symbol med en överkorsad soptunna finns på en produkt betyder detta att produkten omfattas av EU-direktiv 2002/96/EC.
 2. Samtliga elektriska och elektroniska produkter bör avyttras separat från den kommunala sophanteringens och istället lämnas på särskilt avsedd återvinningscentral utsedd av staten eller lokala myndigheter.
 3. Korrekt avyttring av din gamla maskin hjälper till att förebygga potentiellt negativa konsekvenser för miljön och för människors hälsa.
 4. För mer detaljerad information rörandes avyttringen av din gamla maskin, vänligen kontakta stadskontor, återvinningstjänst eller den affär där du införskaffade produkten.
- Information om fluorerade växthusgaser som används som köldmedium i denna torktumlare

Kemisk beteckning	Gassammansättning	Total GWP(kg CO ₂ –eq)
R – 134a	100% HFC – 134a	1300

OBS

Vid avyttring av maskinen, kapa huvudströmkabeln, förstör kontakten och demontera dörren för att förhindra att barn fastnar på insidan.

Vad som ej täcks.

- Serviceresor hem till dig för att instruera dig om produkten.
Om produkten ansluts till annan spänning än den som anges i tabellen.
- Fel förorsakade genom olyckshändelse, försummande, missbruk eller force majeure.
Om felet förorsakats av orsak som ej utgör normalt hemmabruk eller ej är i enlighet med användarmanualen.
- Fel förorsakade av skadedjur, exempelvis råttor, möss, osv.
- Ljud eller vibrationer som anses normala, exempelvis dräneringsljud, rotationsljud eller varningssignaler.
- Till exempel att korrigeras installationen, nivåjustera produkten, justera avloppet..
- Normalt underhåll så som rekommenderat i användarmanualen.
- Avlägsnande av främmande objekt/ämnen från maskinen inklusive pump och inloppsslangens filter, till exempel grus, naglar, BH-byglar, knappar osv.
- Ersätta proppar, ansluta kablar samt korrigeras rördragning.
- Korrigeras ickeauktorerade reparationer.
Tillfällig/betydande skada på personlig egendom orsakad av möjlig defekt hos denna maskin.
- Om denna produkt används för kommersiella syften hävs dess garanti.
(Exempel: Offentliga platser såsom badanläggningar, pensionat, utbildningscentra, sovsalar)
- Om produkten installerats utanför normalt serviceområde bär ägaren alla eventuella kostnader för transport i samband med reparation av produkten eller vid ersättande av defekt komponent.

Memo

