



**LG**

Life's Good

PORTUGUÊS

# MANUAL DE INSTRUÇÕES

# MONITOR DE LED LCD

Leia este manual com atenção antes de utilizar o dispositivo e guarde-o para futuras consultas.

MODELO DE MONITOR DE LED LCD  
22EA53T

[www.lg.com/br](http://www.lg.com/br)

# ÍNDICE

## 3 MONTAR E PREPARAR

---

- 3 Desembalar
- 4 Peças e botões
- 5 Configurar o monitor
  - 5 - Instalar a base do suporte
  - 6 - Retirar a base do suporte
  - 7 - Montar em mesa
  - 7 - Usando o suporte do cabo
  - 9 - Montar em mesa

## 10 UTILIZAR O MONITOR

---

- 10 Ligação a um PC
  - 10 - Ligação D-SUB
  - 10 - Ligação DVI-D

## 12 PERSONALIZAR AS DEFINIÇÕES

---

- 13 Personalizar as definições
  - 13 - Definições do Menu
  - 14 - Imagem
  - 15 - Cor
  - 16 - Visor
  - 17 - Outros
- 18 Configuração do MY KEY
- 19 Definições do FUNC.
  - 19 - Modo de imagem
  - 20 - SUPER ENERGY SAVING
  - 20 - Display Duplo
  - 21 - WEB dupla
  - 22 - Configuração de - MY KEY

## 25 ESPECIFICAÇÕES

---

- 25 22EA53T
- 26 Modos predefinidos (Resolução)
- 26 Indicador

## 27 POSTURA CORRETA

---

- 27 Postura correta para utilizar o monitor.

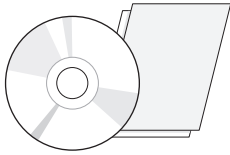
## 23 RESOLUÇÃO DE PROBLEMAS

---

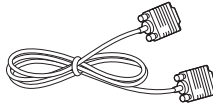
# MONTAR E PREPARAR

## Desembalar

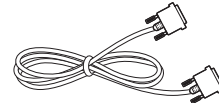
Verifique se a caixa do produto contém os seguintes itens. Se faltarem alguns acessórios, contate o agente local onde comprou o produto. As ilustrações deste manual podem ser diferentes do produto e acessórios reais.



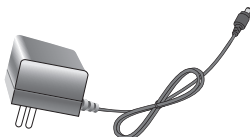
**CD (Manual de instruções)/  
cartão**



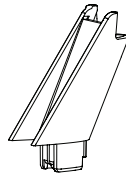
**Cabo D-SUB**



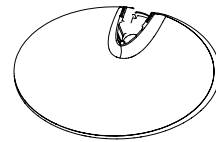
**Cabo DVI-D**



**Adaptador CA/CC**



**Suporte**



**Base**



### ATENÇÃO

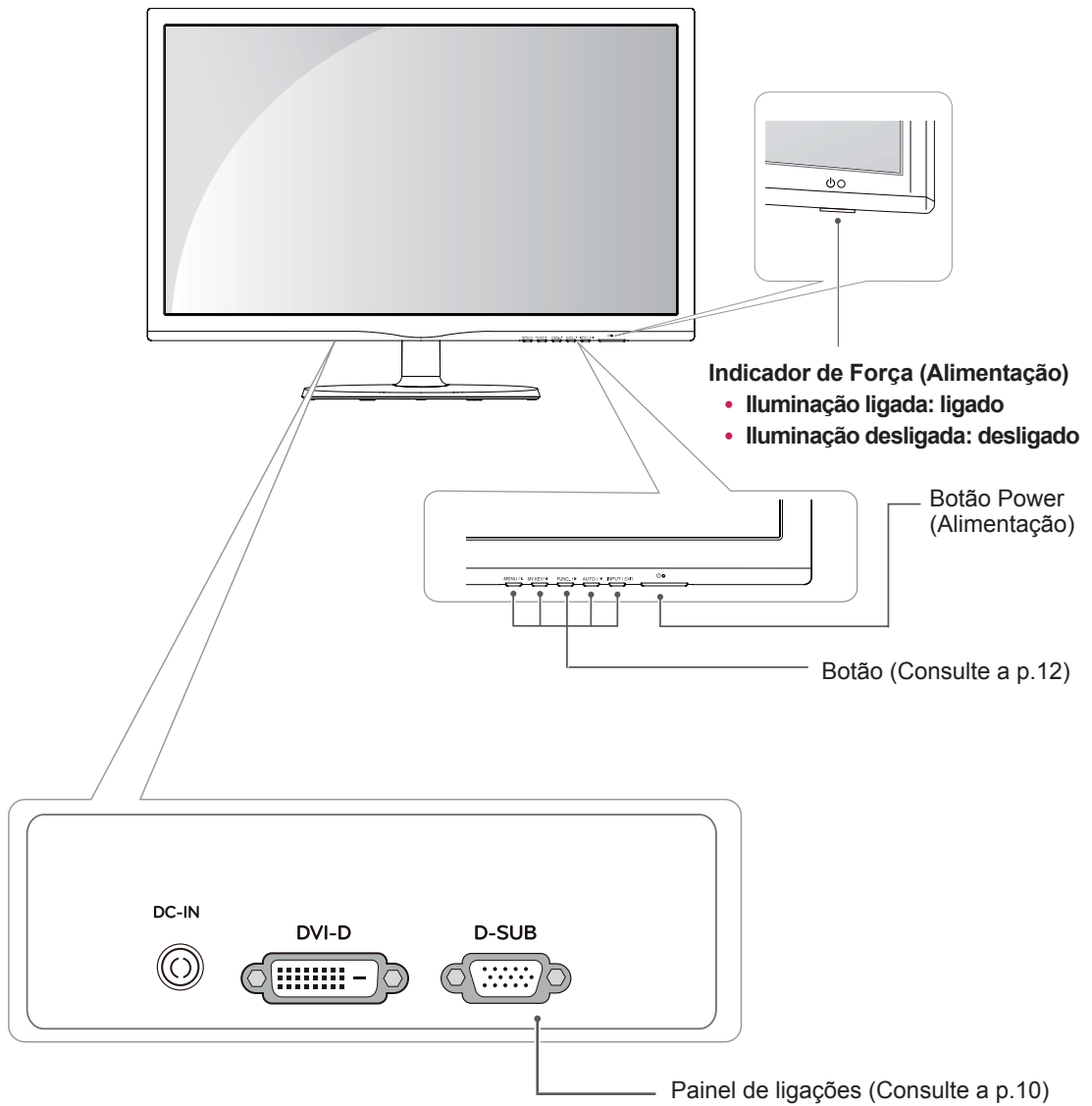
- Para garantir a segurança e a vida útil prolongada do aparelho, não utilize nenhum acessório não aprovado.
- Nenhum dano ou lesão decorrentes da utilização de acessórios não aprovados está abrangido pela garantia.



### NOTA

- Os acessórios fornecidos com o produto podem ser diferentes de acordo com o modelo.
- As especificações do produto ou os conteúdos deste manual podem ser alterados sem aviso prévio devido à atualização das funções do produto.

## Peças e botões



## Configurar o monitor

### Instalar a base do suporte

- 1 Coloque o Monitor com a tela virada para baixo sobre uma superfície plana e almofadada.

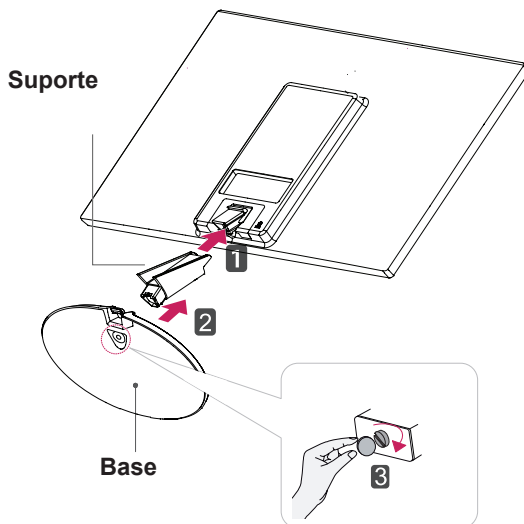


#### ATENÇÃO

Estenda uma esteira de espuma ou um pano de proteção macio sobre a superfície para proteger a tela de danos.

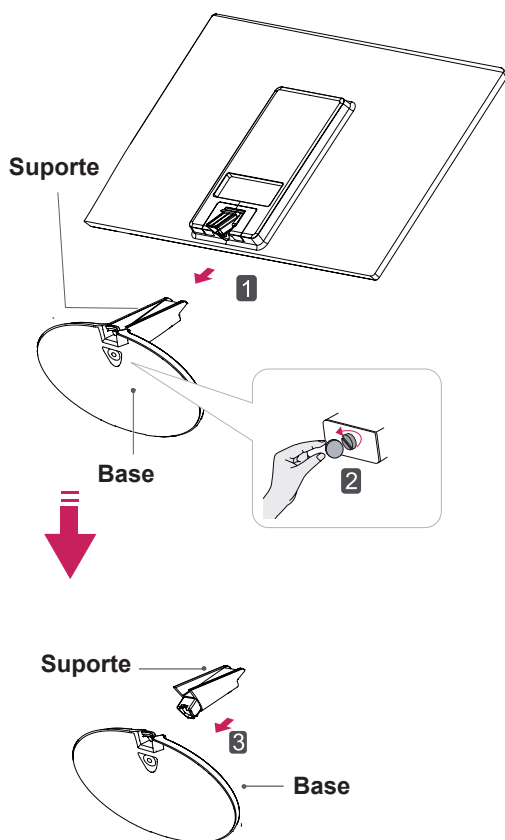
### 2 22EA53T

- 1 Prenda o **Suporte** para o conjunto do monitor.
- 2 Prenda a **Base**.
- 3 Aperte o parafuso à direita com uma moeda.



## Retirar a base do suporte

- 1 Coloque o Monitor com a tela virada para baixo sobre uma superfície plana e almofadada.
- 2 **22EA53T**
  - 1 Retire o **Suporte** e a **Base** do conjunto do monitor.
  - 2 Vire o parafuso à esquerda com uma moeda.
  - 3 Retire a **Base**.

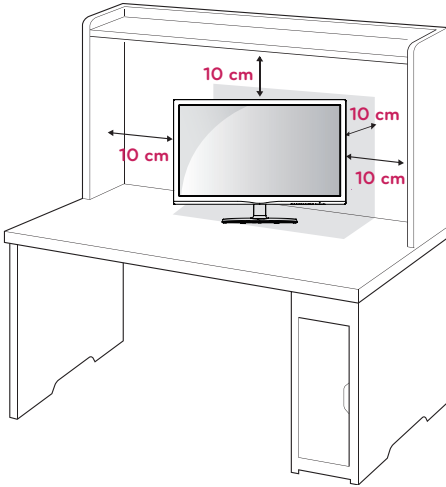


### ATENÇÃO

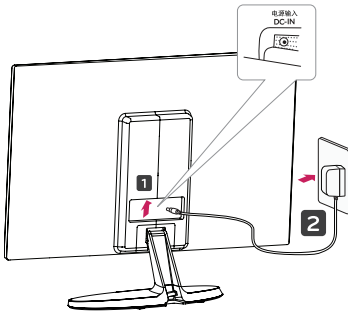
- Esta ilustração demonstra o modelo geral de ligação. O seu monitor pode ser diferente dos itens mostrados na imagem.
- Não transporte o produto virado ao contrário segurando apenas na base do suporte. O produto pode cair e ficar danificado ou causar-lhe ferimentos no pé.

## Montar em mesa

- 1 Levante e incline o monitor até ficar na posição vertical na mesa.  
Deixe um espaço livre de 10 cm (no mínimo) em relação à parede para uma ventilação adequada.



- 2 Conecte o Adaptador C.A.- C.C. até o ponto de alimentação na parede.



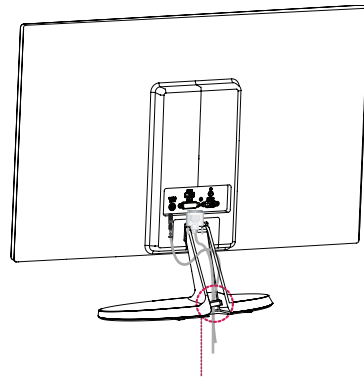
- 3 Pressione o botão (Power) na parte inferior do painel para ligar a energia.



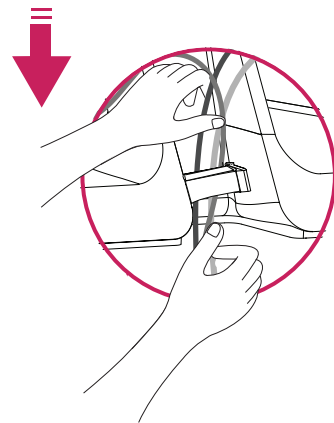
### ATENÇÃO

Desligue o cabo de alimentação antes de deslocar o monitor para outro local. Caso contrário, podem ocorrer choques elétricos.

## Usando o suporte do cabo

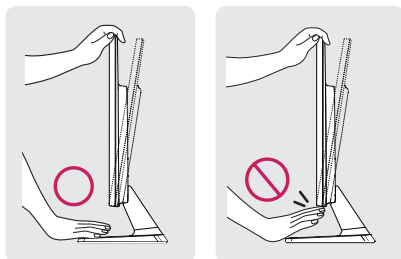


Suporte do cabo

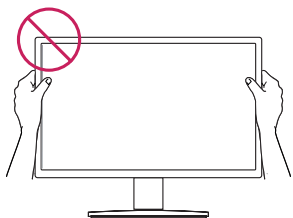


**AVISO**

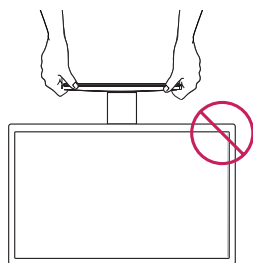
Quando ajustar o ângulo, não segure o Monitor pela parte inferior, tal como indicado na seguinte ilustração, pois isso pode causar ferimentos nos dedos.



Não toque nem faça pressão com o dedo quando ajustar o ângulo do monitor.

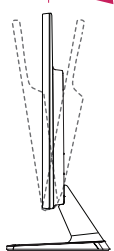


Não segure este conjunto como a imagem abaixo. A tela do monitor pode se desprender da base do suporte e se danificar.

**NOTA**

Incline num ângulo entre +20 e -5 graus para cima ou para baixo para ajustar o ângulo do monitor à visão.

- 5° 20°



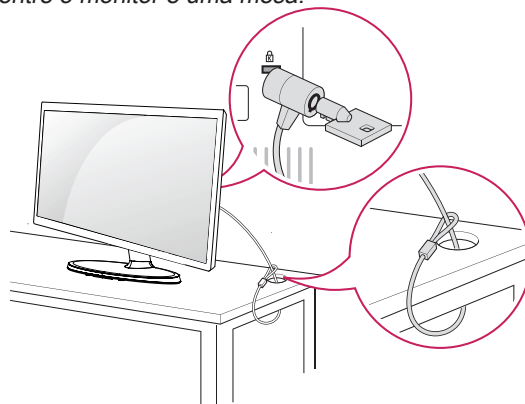
Frente

Traseira

**Utilizar o sistema de segurança Kensington**

O conector do sistema de segurança Kensington está localizado na parte posterior do monitor. Para mais informações sobre a sua instalação e utilização, consulte o manual fornecido com o sistema de segurança Kensington ou visite <http://www.kensington.com>.

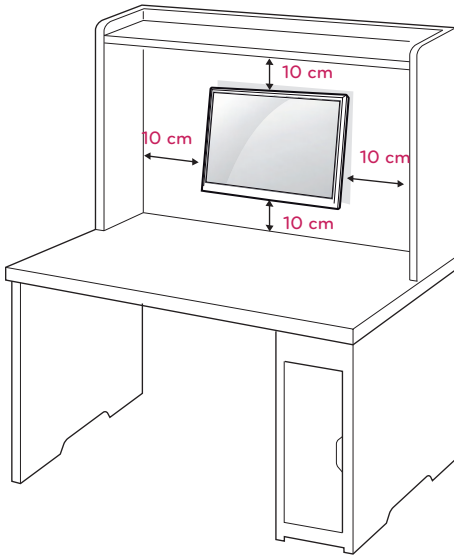
Ligue o cabo do sistema de segurança Kensington entre o monitor e uma mesa.

**NOTA**

O sistema de segurança Kensington é opcional. Pode adquiri-lo na maior parte das lojas de produtos eletrônicos.

## Montar em mesa

Para uma ventilação adequada, deixe uma distância de 10 cm em cada lado e a partir da parede. Estão disponíveis instruções de instalação detalhadas no seu fornecedor, consulte o Guia de configuração e instalação opcional do suporte de montagem na parede.



Se você pretende montar o monitor na parede, fixe o suporte de montagem (peça opcional) a parede e à parte traseira do monitor.

Se instalar o monitor utilizando uma placa de montagem na parede (peças opcionais), monte-o com cuidado para não cair.

- 1 Por favor, usar parafusos de acordo com a placa de montagem e com os padrões VESA.
- 2 Se você usar o parafuso maior do que o padrão para instalação, o monitor poderá ficar danificado internamente.
- 3 Se você não usar o parafuso apropriado e o produto ficar danificado ou cair da posição montada, LG não é conderada responsável pelos incidentes.
- 4 Compatível com VESA.
- 5 Utilize a norma VESA, tal como indicado abaixo.
  - 784,8 mm e inferior
    - \* Espessura da almofada de montagem na parede: 2,6 mm
    - \* Parafuso:  $\Phi$  4,0 mm x Grau de inclinação 0,7 mm x Comprimento 10 mm
  - 787,4 mm e superior
    - \* Utilize a placa de montagem de parede e os parafusos que estejam em conformidade com a norma VESA.

Modelo	22EA53T	
VESA (A x B)	75 x 75	100 x 100
Parafuso padrão	M4	
Número de parafusos	4	



### ATENÇÃO

- Desligue primeiro o cabo de alimentação e depois desloque ou instale o monitor. Caso contrário, pode ocorrer um choque elétrico.
- Se instalar o monitor no teto ou em uma parede inclinada, ela poderá cair e provocar ferimentos graves.
- Utilize apenas um suporte de montagem na parede autorizado pela LG e contate o representante local ou pessoal qualificado.
- Não aperte em excesso os parafusos, pois isso pode danificar o monitor e anular a garantia.
- Utilize apenas parafusos e suportes de montagem na parede que cumpram a norma VESA. Danos materiais ou ferimentos causados por uma má utilização ou pelo uso de um acessório inadequado não estão cobertos pela garantia.



### NOTA

- Utilize os parafusos indicados nas especificações para parafusos da norma VESA.
- O kit de montagem na parede inclui um manual de instalação e as peças necessárias.
- O suporte de montagem na parede é opcional. Pode obter acessórios adicionais através do seu fornecedor local.
- O comprimento dos parafusos pode ser diferente conforme o suporte de montagem na parede. Certifique-se de utilizar parafusos com o comprimento correto.
- Para mais informações, consulte as instruções fornecidas com o suporte de montagem na parede.

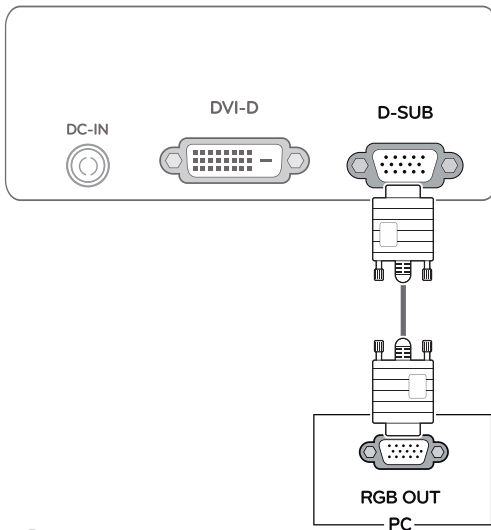
# UTILIZAR O MONITOR

## Ligação a um PC

- O seu monitor suporta a função Plug & Play\*.  
\*Plug & Play: um PC reconhece um dispositivo logo que o utilizador o liga, sem necessidade de configuração do dispositivo ou de intervenção por parte do utilizador.

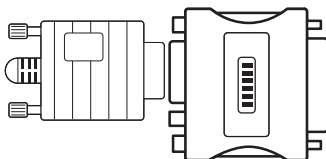
## Ligação D-SUB

Transmite vídeo analógico do PC para o monitor. Ligue o PC ao monitor com o cabo de sinais D-sub de 15 pinos, conforme demonstrado nas seguintes ilustrações.



### NOTA

- Quando utilizar um conector de cabo de entrada de sinal D-Sub para Macintosh

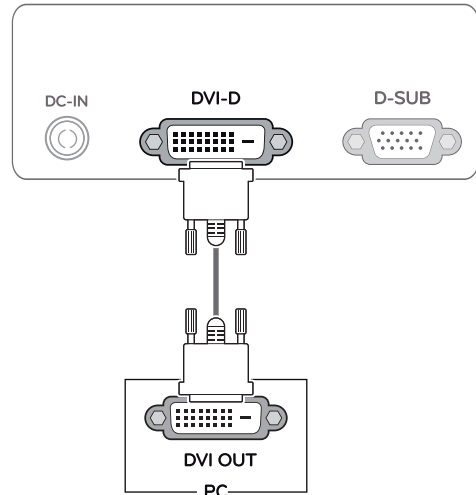


### • Adaptador para Mac

Para ser utilizado com Macintosh da Apple, é necessária uma ficha adaptadora independente para alterar a densidade do conector D-SUB VGA de 15 pinos (3 filas) do cabo fornecido para um conector de 15 pinos e 2 filas.

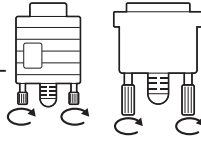
## Ligação DVI-D

Transmite um sinal digital de vídeo e áudio do PC para o Monitor. Ligue o PC ao Monitor com um cabo DVI, conforme demonstrado nas seguintes ilustrações.



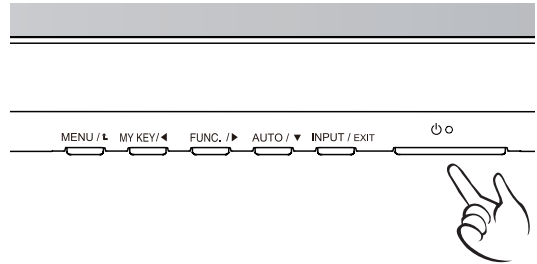
## ⚠️ ATENÇÃO

- Ligue o cabo de entrada do sinal e aperte-o, rodando os parafusos para a direita.
- Não exerça pressão na tela com o dedo durante um período prolongado, pois pode provocar distorções temporárias na imagem.
- Evite a apresentação de uma imagem fixa na tela do aparelho durante um longo período de tempo para evitar queimar a imagem. Utilize uma proteção de tela se possível.



## Função de definição automática de imagem

Pressione o botão de energia na parte inferior do painel para ligar a energia. Quando o monitor está ligado, a **"Self Image Setting" (Definição automática de imagem)** A função é executada automaticamente. (Apenas suportado no Modo Analógico)



## ⚠️ NOTA

- Se pretender utilizar dois PCs com o monitor, ligue o cabo de sinal (D-SUB/DVI-D/HDMI) respectivamente no monitor.
- Se ligar o monitor quando ainda está frio, a tela pode sofrer alguma vibração. Trata-se de uma situação normal.
- Podem aparecer alguns pontos vermelhos, verdes ou azuis na tela. Trata-se de uma situação normal.

## ⚠️ NOTA

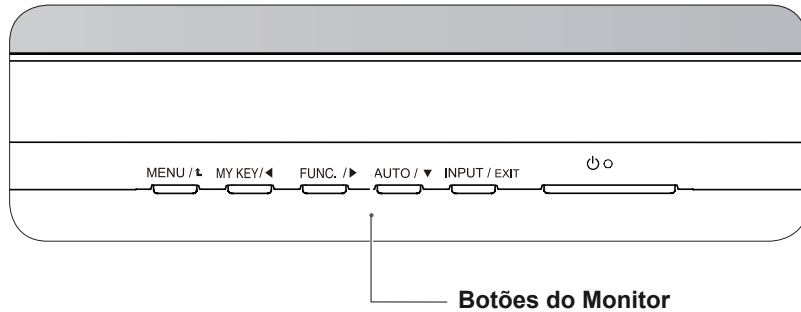
- **Função "Self Image Setting".**  
Esta função proporciona ao usuário as definições ideais de visualização. Quando o usuário liga o monitor pela primeira vez, esta função ajusta a visualização automaticamente para as definições ideais para cada sinal de entrada individual. (Apenas suportado no Modo Analógico)
- **Função "AUTO".**  
Se ocorrerem problemas tais como telas e letras desfocadas, vibração da tela ou de imagem durante o uso do dispositivo, ou depois de alterar a resolução de tela, pressione o botão AUTO para melhorar a resolução. (Apenas suportado no Modo Analógico)

## ⚠️ NOTA

Caso o cabo de sinal seja desconectado, seu monitor entrará em stand by automaticamente após um período.

# PERSONALIZAR AS DEFINIÇÕES

- 1 Pressione o botão desejado na parte inferior do conjunto de monitor.
- 2 Alterar o valor do item de menu, pressionando os botões na parte inferior da instalação do Monitor.  
Para voltar ao menu anterior ou definir outros itens do menu, utilize o botão da seta para cima (▲).
- 3 Selecione **Exit (SAIR)** para sair do menu OSD.



Botão	Descrição
MENU / ▲	Acesso aos menus principais.(Consulte a p.13)  <b>OSD Locked/ OSD Unlocked (OSD BLOQUEADO/ DESBLOQUEADO)</b> Esta função permite-lhe bloquear as definições de controle atuais, para que não possam ser alteradas despropositadamente. Mantenha pressionado o botão MENU por alguns segundos. Selecione a opção desejada: BLOQUEAR DESBLOQUEAR e pressione OK para finalizar.
MY KEY/ ◀	Utilize este botão para entrar no menu de MY KEY. Para mais informações.(Consulte a p.18)
FUNC. / ▶	Usar este botão para entrar em menus de Modo de imagem, SUPER ENERGY SAVING, DISPLAY DUPL0, WEB DUPLA, Definição de - MY KEY.(Consulte a p.19)
AUTO / ▼	Ao ajustar as suas definições de visualização, pressione o botão AUTO (AUTOMÁTICO) no MONITOR SETUP OSD (OSD DE CONFIGURAÇÃO DO MONITOR). (Apenas suportado no Modo Analógico)  <b>The best display mode (O melhor modo de visualização)</b> 1920 x 1080
INPUT / EXIT	Pode seleccionar o sinal de entrada. <ul style="list-style-type: none"> <li>• Quando estão ligados, pelo menos, dois sinais de entrada, pode seleccionar o sinal de entrada que pretende (D-SUB/DVI).</li> <li>• Quando está ligado apenas um sinal, este é detectado automaticamente. A predefinição é D-SUB.</li> </ul> <b>EXIT</b> Sair do OSD.
⏻ (Botão de Força)	Liga e desliga a alimentação.  <b>Power Indicator (Indicador de Power [Alimentação])</b> O indicador de alimentação fica vermelho se o monitor está funcionando corretamente ( em modo). Se o monitor estiver no Modo de Soneca, o indicador de alimentação pisca em vermelho.

# Personalizar as definições

## Definições do Menu

- 1 Pressione o botão **MENU** na parte inferior do conjunto do monitor para exibir o **Menu OSD**.
- 2 Defina as opções pressionando ◀ ou ▶ ou ▼.
- 3 Selecione o botão **Próximo Menu** para acessar mais opções de configurações.
- 4 Selecione **Exit (Sair)** para sair do menu OSD.  
Para voltar ao menu anterior ou definir outros itens do menu, utilize o botão da seta para cima (⬆).



São explicadas abaixo cada uma das opções.

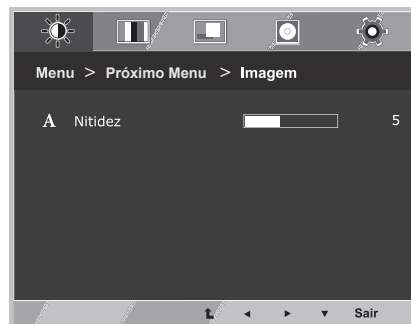
Menu	Analogico	Digital	Descrição
<b>Brilho</b>	•	•	Ajustar o brilho, contraste da tela.
<b>Contraste</b>	•	•	
<b>Wide/Original</b>	•	•	<b>Wide</b>
			Muda para tela preenchida de acordo com o sinal de entrada de imagem.
<b>Conf fábrica</b>	•	•	<b>Original</b>
			Altera a proporção de sinal de entrada de imagem para a original. * Esta função apenas funciona se as resoluções de entrada forem inferiores à proporção predefinida do monitor (16:9).
<b>Conf fábrica</b>	•	•	Restaurar todas as configurações padrão de fábrica. Pressione os botões ◀, ▶ para redefinir imediatamente.

Menu > menu seguinte	analogico	Digital	Descrição	
<b>Imagem</b> Nitidez	•	•	Para ajustar a nitidez da tela	
<b>Cor</b> Gama De Cor	•	•	Para personalizar a cor da tela	
				Temp Cor
<b>Visor</b> Horizontal	•		Para ajustar a posição da tela	
				Vertical
				Sincronismo
				Fase
<b>Outros</b> Idioma	•	•	Para personalizar o estado da tela pelo ambiente de operação de usuário	
				Luz de Alimentação

- **Analogico:** Entrada D-SUB(sinal analógico).
- **Digital:** Entrada DVI-D(sinal digital).

## Imagem

- 1 Pressione o botão **MENU** na parte inferior do conjunto do monitor para exibir o **Menu OSD**.
- 2 Selecione o botão **Próximo Menu** para acessar mais opções de configurações.
- 3 Entre para **Imagem** pressionando o botão **▼**.
- 4 Defina as opções pressionando **◀** ou **▶** ou **▼**.
- 5 Selecione **Exit (Sair)** para sair do menu OSD.  
Para voltar ao menu anterior ou definir outros itens do menu, utilize o botão da seta para cima (**⬆**).



São explicadas abaixo cada uma das opções.

Menu > Próximo Menu > Imagem	Descrição
Nitidez	Para ajustar a nitidez da tela

## Cor

- 1 Pressione o botão **MENU** na parte inferior do conjunto do monitor para exibir o **Menu OSD**.
- 2 Selecione o botão **Próximo Menu** para acessar mais opções de configurações.
- 3 Selecione **Cor** pressionando o botão **►**.
- 4 Entre para **Cor** pressionando o botão **▼**.
- 5 Defina as opções pressionando **◀** ou **►** ou **▼**.
- 6 Selecione **Exit (Sair)** para sair do menu OSD.  
Para voltar ao menu anterior ou definir outros itens do menu, utilize o botão da seta para cima (**⬆**).

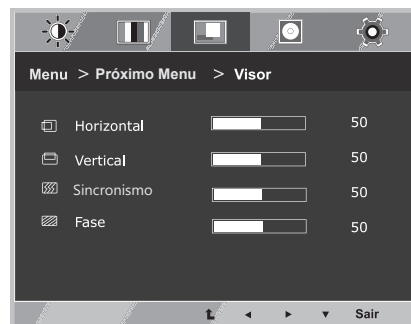


São explicadas abaixo cada uma das opções.

Menu > Próximo Menu > Cor	descrição
<b>Gama De Cor</b>	Defina o seu próprio valor de gama: Gama de cor 0, Gama de cor 1, Gama de cor 2 No monitor, os valores de gama alta exibem imagens esbranquiçadas, enquanto os valores de gama baixa exibem imagens pretas.
<b>Temp Cor</b>	<p><b>Usuário</b></p> <ul style="list-style-type: none"> <li>• <b>Vermelho:</b> Definir os seus próprios níveis de cor vermelha.</li> <li>• <b>Verde:</b> Definir os seus próprios níveis de cor verde.</li> <li>• <b>Azul:</b> Definir os seus próprios níveis de cor azul.</li> </ul> <p>Seleciona a cor da tela.</p> <p><b>Quente:</b> Define a temperatura da cor de tela para quente (mais vermelho).</p> <p><b>Médio:</b> Define a temperatura da cor de tela para média.</p> <p><b>Frio:</b> Define a temperatura da cor de tela para fria (mais azul).</p>

## Visor

- 1 Pressione o botão **MENU** na parte inferior do conjunto do monitor para exibir o **Menu OSD**.
- 2 Selecione o botão **Próximo Menu** para acessar mais opções de configurações.
- 3 Selecione **Visor** pressionando o botão ►.
- 4 Entre para **Visor** pressionando o botão ▼.
- 5 Defina as opções pressionando ◀ ou ► ou ▼.
- 6 Selecione **Exit (Sair)** para sair do menu OSD. Para voltar ao menu anterior ou definir outros itens do menu, utilize o botão da seta para cima (⬆).

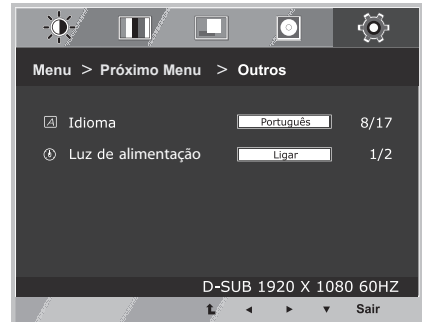


São explicadas abaixo cada uma das opções.

Menu > Próximo Menu > Visor	descrição
<b>Horizontal</b>	para mover imagens a esquerda e a direita.
<b>Vertical</b>	para mover imagens para cima e para baixo.
<b>Sincronismo</b>	para minimizar as barras verticais ou listras visíveis no fundo de tela. O tamanho da tela horizontal também será alterado.
<b>Fase</b>	para ajustar o foco da exibição. Este item permite remover qualquer ruído horizontal e limpar ou aguçar a imagem de característica.

## Outros

- 1 Pressione o botão **MENU** na parte inferior do conjunto do monitor para exibir o **Menu OSD**.
- 2 Selecione o botão **Próximo Menu** para acessar mais opções de configurações.
- 3 Selecione **Outros** pressionando o botão ►.
- 4 Entre para **Outros** pressionando o botão ▼.
- 5 Defina as opções pressionando ◀ ou ► ou ▼.
- 6 Selecione **Exit (Sair)** para sair do menu OSD.  
Para voltar ao menu anterior ou definir outros itens do menu, utilize o botão da seta para cima (▲).

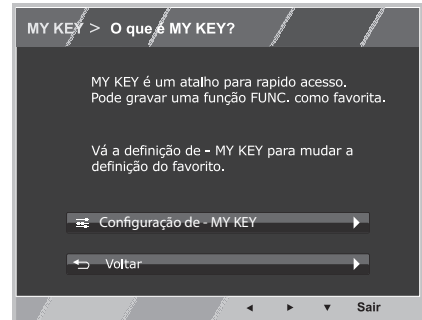


São explicadas abaixo cada uma das opções.

Menu > Próximo Menu > Outros	Descrição
<b>Idioma</b>	Para escolher a linguagem em que os nomes de controle serão exibidos.
<b>Luz de alimentação</b>	Usa esta função para estabelecer o indicador de alimentação na parte inferior do monitor para Ligar ou Desligar . Se você estabelece para Desligar , ele vai estar desligado. Se defina Ligar em qualquer momento, o indicador de iluminação será automaticamente ligado.

## Configuração do MY KEY

- 1 Pressione o botão **MY KEY** na parte inferior do conjunto do monitor para exibir o **MY KEY OSD**.
- 2 Defina as opções pressionando ◀ ou ▶ ou ▼.
- 3 Selecione **Exit (Sair)** para sair do menu OSD.



São explicadas abaixo cada uma das opções.

MY KEY	Descrição
<b>Configuração de - MY KEY</b>	MY KEY é um atalho. Você pode selecionar uma das FUNC. (Modo de imagem, SUPER ENERGY SAVING, Display duplo, WEB dupla) como seu recurso favorito.
<b>Voltar</b>	Selecione Voltar para retornar MY KEY menu.

## Definições do FUNC.

### Modo de imagem

- 1 Pressione o botão **FUNC.** na parte inferior do conjunto do monitor para exibir o **FUNC.** OSD.
- 2 Entre para **Modo de imagem** pressionando o botão ▼.
- 3 Defina as opções pressionando os botões ◀ ou ▶.
- 4 Selecione **Exit (Sair)** para sair do menu OSD.  
Para voltar ao menu anterior ou definir outros itens do menu, utilize o botão da seta para cima (⬆).

### Modo PC

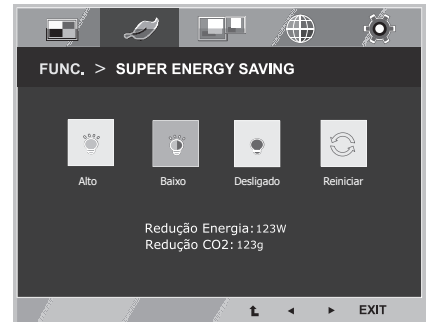


São explicadas abaixo cada uma das opções.

Modo De Imagem	Descrição
<b>Costumizada</b>	É um modo que o usuário pode ajustar cada elemento. É possível ajustar o modo de cor do menu principal.
<b>Texto</b>	É um modo que a tela é ajustada para otimizar trabalhos de texto.
<b>Foto</b>	É um modo que a tela é ajustada para otimizar as imagens.
<b>Cinema</b>	É um modo que a tela é ajustada para otimizar os vídeos.
<b>Jogos</b>	É um modo que a tela é ajustada para otimizar um jogo.

## SUPER ENERGY SAVING

- 1 Pressione o botão **FUNC.** na parte inferior do conjunto do monitor para exibir o **FUNC.** OSD.
- 2 Selecione **SUPER ENERGY SAVING** pressionando o botão ►.
- 3 Entre para **SUPER ENERGY SAVING** pressionando o botão ▼.
- 4 Defina as opções pressionando ◀ ou ► ou ▼.
- 5 Selecione **EXIT (Sair)** para sair do menu OSD.  
Para voltar ao menu anterior ou definir outros itens do menu, utilize o botão da seta para cima (⬆).



São explicadas abaixo cada uma das opções.

SUPER ENERGY SAVING	Descrição
<b>Alto</b>	SUPER ENERGY SAVING permite que você pode poupar energia com esta função de alta energia eficiente.
<b>Baixo</b>	SUPER ENERGY SAVING permite que você pode poupar energia com esta função de baixa energia eficiente.
<b>Desligado</b>	Desativa a SUPER ENERGY SAVING (Super poupança de energia).
<b>Reiniciar</b>	Repõe os valores de estimativas de redução de consumo de energia e emissões de CO2 totais.

### ! NOTA

- **TOTAL DE REDUÇÃO DE POTÊNCIA (Redução total de energia):** Quanta energia é poupada ao utilizar o monitor.
- **TOTAL REDUÇÃO CO2 (Redução total de CO2):** Altera a TOTAL POWER REDUCTION (Redução total de energia) para CO2.
- **DADOS DE POUPANÇA(W/h)**

SUPER SAVING	5 W/h
--------------	-------

- Os dados de poupança dependem do painel. Por isso, estes valores devem variar por cada painel e por fabricante do painel.
- A LG calcula estes valores utilizando o “**broadcast video signal**” (“**sinal de vídeo emitido**”). (Incluindo transmissão de vídeo: IEC 62087)
- **SUPER POUPANÇA** refere-se à quantidade de energia que pode ser poupada utilizando a função **SUPER POUPANÇA DE ENERGIA**.

\*Antes de utilizar funções abaixo, por favor, instale o programa DUAL SMART SOLUTION.

## Display duplo

- 1 Pressione o botão **FUNC.** na parte inferior do conjunto do monitor para exibir o **FUNC.** OSD.
- 2 Selecione **Display duplo** pressionando o botão ►.
- 3 Entre em **Display duplo** pressionando o botão ▼.
- 4 Defina as opções pressionando os botões ◀ ou ►.
- 5 Selecione **Exit (Sair)** para sair do menu OSD.  
Para voltar ao menu anterior ou definir outros itens do menu, utilize o botão da seta para cima (⬆).



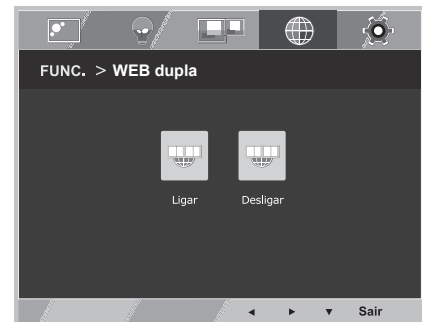
São explicadas abaixo cada uma das opções.

Display duplo	Descrição
<b>Clone</b>	Ao selecionar Clone, o usuário pode usar o monitor secundário como modo feito do monitor principal.
<b>Expandido</b>	Ao selecionar Expandido, o usuário pode usar o monitor secundário como modo estendido do monitor principal.
<b>Desligar</b>	Se selecionar Desligar, Display duplo será desligado.

\*Antes de utilizar funções abaixo, por favor, instale o programa DUAL SMART SOLUTION.

## WEB dupla

- 1 Pressione o botão **FUNC.** na parte inferior do conjunto do monitor para exibir o **FUNC.** OSD.
- 2 Selecione **WEB dupla** pressionando o botão ►.
- 3 Entre para **WEB dupla** pressionando o botão ▼.
- 4 Defina as opções pressionando os botões ◀ ou ►.
- 5 Selecione **Exit (Sair)** para sair do menu OSD.  
Para voltar ao menu anterior ou definir outros itens do menu, utilize o botão da seta para cima (⬆).



São explicadas abaixo cada uma das opções.

WEB dupla	Descrição
<b>Ligar</b>	Ajudar o usuário a navegar eficientemente na site de forma de dividir em metade. Ajudar a organizar e mover tela janelas secundária. Ajudar o usuário a controlar a proporção da janela.
<b>Desligar</b>	Se selecionar Desligar, WEB dupla será desligado.

### ! NOTA

- Quando o monitor entra em modo de economia de energia com o PC salvar opção-> Pressionando qualquer botão -> OSD aparecer e usuário deve pressionar o botão dual -> Usuário pode trazer de volta ao modo normal.

## Configuração de - MY KEY

- 1 Pressione o botão **FUNC.** na parte inferior do conjunto do monitor para exibir o **FUNC.** OSD.
- 2 Selecione **Definição de - MY KEY** pressionando o botão ►.
- 3 Entre para **Definição de - MY KEY** pressionando o botão ▼.
- 4 Defina as opções pressionando os botões ◀ ou ▶.
- 5 Selecione **Exit (Sair)** para sair do menu OSD.  
Para voltar ao menu anterior ou definir outros itens do menu, utilize o botão da seta para cima (⬆).



São explicadas abaixo cada uma das opções.

Config. de - MY KEY	Descrição
<b>Modo de imagem</b>	Modo de imagem ajustar o conjunto de monitor para o aparecimento de melhor filme.
<b>SUPER ENERGY SAVING</b>	Permite SUPER ENERGY SAVING você pode economizar energia com esta função de energia- eficiente.
<b>Display duplo</b>	O usuário pode usar Clone ou Expandido em outro monitor.
<b>WEB dupla</b>	Ajudar o usuário para navegar na web de forma eficiente, dividindo ao meio e alguma conveniência outro em navegar em páginas duplas.

# RESOLUÇÃO DE PROBLEMAS

Verifique o seguinte antes de contatar a assistência.

A imagem não aparece	
O cabo de alimentação do monitor está ligado?	<ul style="list-style-type: none"> <li>Verifique se o cabo de alimentação do monitor está corretamente ligado a uma tomada de alimentação.</li> </ul>
A luz do indicador de power (alimentação) está ligada?	<ul style="list-style-type: none"> <li>Pressione o botão Power (alimentação).</li> </ul>
Está ligado e o indicador de alimentação esta vermelho?	<ul style="list-style-type: none"> <li>Ajuste o brilho e o contraste.</li> </ul>
O indicador de power (alimentação) está intermitente?	<ul style="list-style-type: none"> <li>Se o monitor está em modo de economia de energia, experimente deslocar o mouse ou pressione alguma tecla no teclado para fazer aparecer a imagem.</li> <li>Experimente ligar o computador.</li> </ul>
Vê uma mensagem "OUT OF RANGE" na tela?	<ul style="list-style-type: none"> <li>Esta mensagem aparece quando o sinal do PC (placa gráfica) está fora do limite horizontal ou vertical do monitor. Consulte a seção "Especificações" deste manual e configure novamente o seu monitor.</li> </ul>
Vê uma mensagem "SEM SINAL" na tela?	<ul style="list-style-type: none"> <li>Quando o monitor estiver em "SEM SINAL" em 5 minutos, o monitor vai para modo de DPM.</li> </ul>

Vê uma mensagem "OSD BLOQUEADO" na tela?	
Mensagem "OSD BLOQUEADO" quando pressiona o botão MENU?	<ul style="list-style-type: none"> <li>Pode bloquear as definições de controles atuais, para que não possam ser alteradas despropositadamente. Pode desbloquear os controles OSD em qualquer altura mantendo pressionado MENU durante vários segundos: aparecerá "OSD DESBLOQUEADO".</li> </ul>

A imagem apresentada está incorreta	
As posições apresentadas estão incorretas.	<ul style="list-style-type: none"> <li>Pressione o botão <b>AUTO</b> para ajustar automaticamente a imagem apresentada para as definições ideais.</li> </ul>
São visíveis faixas ou barras horizontais ou verticais no fundo.	<ul style="list-style-type: none"> <li>Pressione o botão <b>AUTO</b> para ajustar automaticamente a imagem apresentada para as definições ideais.</li> </ul>
O ruído horizontal de qualquer imagem ou caracteres não é apresentado corretamente.	<ul style="list-style-type: none"> <li>Pressione o botão <b>AUTO</b> para ajustar automaticamente a imagem apresentada para as definições ideais.</li> <li>Vá a <b>Painel de Controle ► Monitor ► Definições</b> e ajuste o monitor para a resolução recomendada ou ajuste a imagem do monitor para as definições ideais. Defina a resolução de cores para mais de 24 bits (True Color).</li> </ul>

**ATENÇÃO**

- Vá a **Painel de Controle ► Monitor ► Definições** e verifique se a frequência ou resolução foram alteradas. Caso tenham sido, volte a ajustar a placa de vídeo para a resolução recomendada.
- Se não estiver selecionado a resolução recomendada (resolução ideal), as letras podem ficar desfocadas e a tela pode ficar escura, truncada ou polarizada. Certifique-se de que selecionou a resolução recomendada.
- O método de definição pode ser diferente de acordo com o computador e o Sistema Operacional. O desempenho da placa gráfica pode não suportar a resolução mencionada. Neste caso, entre em contato com o fabricante do computador ou da placa de vídeo.

**A imagem apresentada está incorreta**

A cor da imagem é monocromática ou anormal.	<ul style="list-style-type: none"> <li>• Verifique se o cabo de sinal está corretamente ligado e utilize uma chave para o apertar se necessário.</li> <li>• Certifique-se de que a placa de vídeo está corretamente inserida na ranhura.</li> <li>• Defina a resolução de cores para mais de 24 bits (True Color) em <b>Painel de Controle ► Definições</b>.</li> </ul>
A imagem está intermitente.	<ul style="list-style-type: none"> <li>• Verifique se a tela está no Modo Linha interlaçada, e caso esteja, altere-o para a resolução recomendada.</li> </ul>

**Vê uma mensagem "Unrecognized monitor, Plug&Play (VESA DDC) monitor found"?**

Instalou o driver do monitor?	<ul style="list-style-type: none"> <li>• Certifique-se de baixar e instalar o driver do monitor a partir do site <a href="http://www.lg.com/br">http://www.lg.com/br</a>.</li> <li>• Certifique-se de que verifica se a placa de vídeo suporta a função Plug&amp;Play.</li> </ul>
-------------------------------	-----------------------------------------------------------------------------------------------------------------------------------------------------------------------------------------------------------------------------------------------------------------------------------

**Mostrar pisca**

Se você não definir o tempo recomendado?	<ul style="list-style-type: none"> <li>• Ele irá exibir flicker se você usar o tempo de HDMI <b>1080i</b> Hz 60/50, Então por favor, defina o momento a <b>1080p</b>, que é o modo recomendado.</li> </ul>
------------------------------------------	------------------------------------------------------------------------------------------------------------------------------------------------------------------------------------------------------------

# ESPECIFICAÇÕES

## 22EA53T

<b>Monitor</b>	<b>Tipo de tela</b>	Tela plana LCD TFT de 54,6 cm Revestimento anti-brilho Tamanho diagonal visível: 54,6 cm
	<b>Distância entre pixels</b>	0,08265*RGBmm x 0,24795mm (Distancia pixels)
<b>Sincronização de entrada</b>	<b>Frequência horizontal</b>	30 kHz a 83 kHz (Automática)
	<b>Frequência vertical</b>	56Hz a 75Hz (D-SUB, DVI-D)
	<b>Formato de entrada</b>	Sincronização separada digital
<b>Entrada de vídeo</b>	<b>Sinal de entrada</b>	Conector D-SUB de 15 pinos/conector DVI-D (Digital)
	<b>Formato de entrada</b>	RGB Analógica (0,7 Vp-p/ 75 ohm), Digital
<b>Resolução</b>	<b>Máx.</b>	D-SUB(Analógica) : 1920 x 1080 @ 60 Hz DVI (Digital) : 1920 x 1080 @ 60 Hz
	<b>Recomendada</b>	VESA 1920 x 1080 @ 60 Hz
<b>Plug &amp; Play</b>	DDC 2AB(Analógico) ; DDC 2B (Digital)	
<b>Consumo energético</b>	Ligado: 25 W(normal) Modo de espera ≤ 0,3 W Desligado ≤ 0,3 W	
<b>Potência de alimentação</b>	19 V --- 1,3 A	
<b>Transformador CA/CC</b>	Tipo.ADS-40FSG-19.19025GPBR-1.,fabricado.por.SHENZHEN.HONOR.ELECTRONIC	
	Saído : 19 V --- 1,3 A	
<b>Dimensões (Largura x Altura x Profundidade)</b>	<b>Incluindo suporte</b>	50,8 cm x 38,5 cm x 18,7 cm
	<b>Excluindo suporte</b>	50,8 cm x 31,2 cm x 5,8 cm
<b>Peso</b>	2,8 kg	
<b>Ângulo de inclinação</b>	-5° a 20°	
<b>Condições ambientais</b>	<b>Temperatura de funcionamento</b> <b>Humidade de funcionamento</b>	10°C a 35 °C 10% a 80%
	<b>Temperatura de armazenamento</b> <b>Humidade de armazenamento</b>	-20°C a 60 °C 5 % a 90 % sem condensação
<b>Base do suporte</b>	Fixo ( ), Removível (O)	
<b>Cabo de alimentação</b>	Tipo de tomada de parede	

As especificações do produto acima indicadas podem ser alteradas sem aviso prévio devido à atualização das funções do produto.

## Modos predefinidos (Resolução)

### 22EA53T

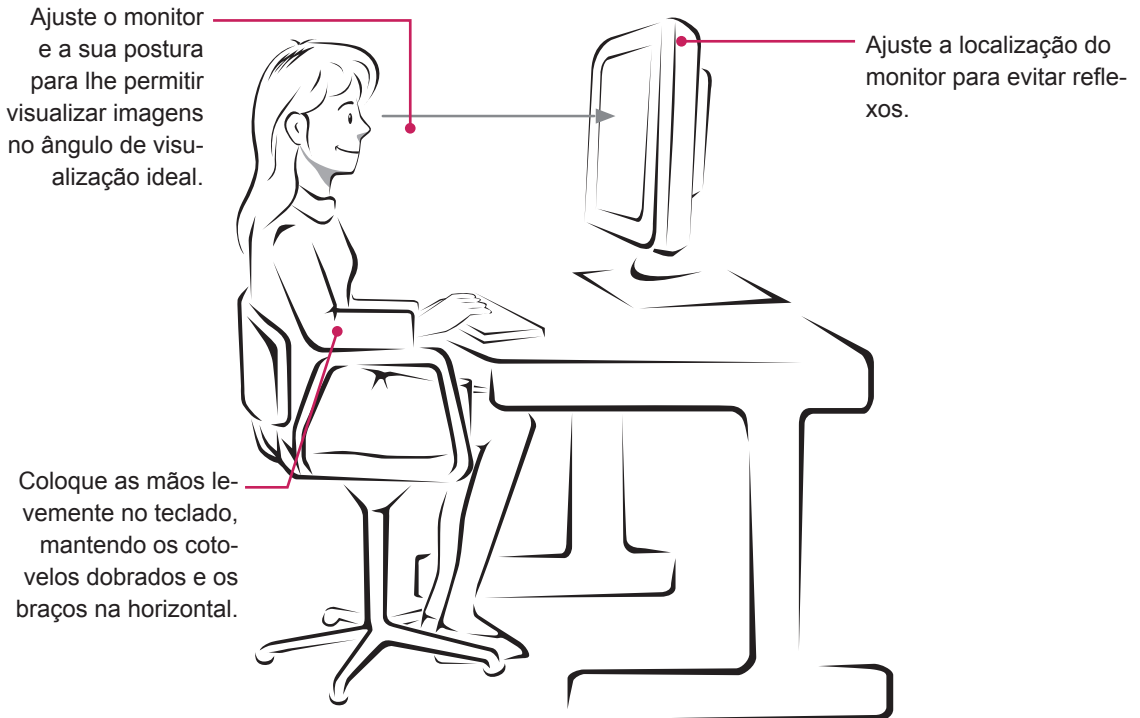
Modos de visualização (Resolução)	Frequência horizontal (kHz)	Frequência vertical (Hz)	Polaridade (H/V)	
720 x 400	31,468	70	-/+	
640 x 480	31,469	60	-/-	
640 x 480	37,500	75	-/-	
800 x 600	37,879	60	+/+	
800 x 600	46,875	75	+/+	
1024 x 768	48,363	60	-/-	
1024 x 768	60,023	75	+/+	
1152 x 864	67,500	75	+/+	
1280 x 1024	63,981	60	+/+	
1280 x 1024	79,976	75	+/+	
1680 x 1050	65,290	60	-/+	
1920 x 1080	67,500	60	+/+	Modo recomendado

## Indicador

Modo	Cor do LED
Ligado	Vermelho
Modo em espera	Vermelho piscando
Desligado	Desligado

# POSTURA CORRETA

## Postura correta para utilizar o monitor.



# TERMO DE GARANTIA

A LG Electronics do Brasil Ltda. garante este produto pelo período de 90 dias mais nove meses contados a partir da data de emissão da Nota Fiscal de compra ou documento que comprove a entrega efetiva do produto ao usuário, desde que o mesmo tenha sido instalado conforme orientações descritas neste manual de instruções e, somente em Território Nacional.

Durante o período estipulado, a garantia cobre o reparo de defeitos ou vícios que se apresentem nos produtos. Somente o técnico do Serviço Autorizado credenciado pela LG Electronics do Brasil Ltda. está autorizado a reparar defeitos em produtos que se encontrem na garantia, mediante apresentação da Nota Fiscal de compra ou documento que comprove a entrega efetiva do produto ao usuário.

O consumidor tem o prazo de 90 (noventa) dias, contados a partir da data de emissão da nota fiscal de compra ou documento que comprove a entrega efetiva do produto ao usuário, para reclamar de quaisquer vícios aparentes (aqueles de fácil e imediata constatação) do produto ou dos acessórios que o acompanham.

A garantia de peça sujeita ao desgaste natural (peças plásticas e acessórios em geral), fica restrita ao prazo legal de 90 (noventa) dias, a contar da data de emissão da Nota Fiscal de compra ou documento que comprove a entrega efetiva do produto ao usuário.

A garantia perde seu efeito se:

- O produto ou os acessórios que o acompanham apresentarem falha decorrente de culpa exclusiva do consumidor, seja pelo mau uso ou em desacordo com o manual do usuário;
- A instalação do produto estiver em desacordo com as recomendações do Manual de Instruções, ou tiver sido realizada por terceiro não autorizado pela LG Electronics do Brasil Ltda.;
- O produto sofrer qualquer dano provocado por acidente, queda, agentes da natureza ou consertos realizados por pessoas ou entidades terceiras não autorizadas pela LG Electronics do Brasil Ltda.;
- O número de série do produto estiver danificado ou adulterado.

A garantia não cobre:

- Quaisquer despesas de locomoção e/ou transporte do produto, bem como despesas de viagem e estadia do técnico (quando for o caso) relativamente a produtos instalados fora do perímetro urbano onde se localiza o Serviço Autorizado LG mais próximo, correndo por conta e risco do consumidor. Se o consumidor desejar ser atendido no local em que o produto estiver instalado, ficará a critério do Serviço Autorizado a cobrança de taxa de visita e deslocamento, devendo o consumidor consultá-lo antes de solicitar o serviço;
- O mau funcionamento do produto devido à instalação ou rede elétrica local inadequada.

A Garantia Legal e Contratual somente poderá ser exercida perante Serviço Autorizado LG, cujos endereços estão disponíveis no website [www.lge.com](http://www.lge.com).

**A GARANTIA SOMENTE É VÁLIDA MEDIANTE A APRESENTAÇÃO DA NOTA FISCAL DE COMPRA DESTE PRODUTO OU DE DOCUMENTO QUE COMPROVE A ENTREGA EFETIVA DO PRODUTO AO CONSUMIDOR.**



**LG Electronics do Brasil Ltda.**  
Av. D. Pedro I, W 7777 - CEP: 12091-000  
Área industrial do Piracangagua II  
Taubaté - SP/Brasil

**SAC** serviço de atendimento  
ao consumidor  
**4004 5400** Capitais e Regiões  
Metropolitanas  
\* **0800 707 5454** Demais  
Localidades  
\* Somente chamadas originadas de telefone fixo  
**WWW.LGE.COM.BR**

EM CASO DE DÚVIDA, CONSULTE NOSSO SAC



Certifique-se de que lê as Precauções de segurança antes de utilizar o equipamento. Mantenha o Manual do usuário (CD) num local acessível para futuras consultas. O modelo e o número de série do equipamento situam-se na parte traseira e num lado do equipamento. Escreva os dados caso seja necessário assistência.

MODELO \_\_\_\_\_

SÉRIE \_\_\_\_\_

ENERGY STAR is a set of power-saving guidelines issued by the U.S.Environmental Protection Agency(EPA).



As an ENERGY STAR Partner LGE U. S. A.,Inc. has determined that this product meets the ENERGY STAR guidelines for energy efficiency.