



23. Extended 3D (ثلاثي الأبعاد موسع) (الأمر: x v)
(الطرازات الثلاثية الأبعاد فقط) (بحسب الطراز)
◀ لتغيير الخيار الثلاثي الأبعاد للتلفاز.

Transmission [x][v][][Set ID][][Data 00][][Data 01][Cr]

[Data 00] : 3D option (خيار الوضع ثلاثي الأبعاد)
3D Picture Correction : 00 (تصحيح صورة ثلاثية الأبعاد)
3D Depth : 01 (عمق ثلاثي الأبعاد) (يكون وضع ثلاثي الأبعاد ينويًا فقط)
3D Viewpoint : 02 (نقطة مركزية ثلاثية الأبعاد)
3D Colour Correction : 06 (تصحيح اللون ثلاثي الأبعاد)
3D Sound Zooming : 07 (تكبير صوت 3D)
Normal Image View : 08 (عرض عادي للصورة)
3D Mode : 09 (الوضع الثلاثي الأبعاد) (النوع)

[Data 01] يوجد نطاق معين لكل خيار ثلاثي الأبعاد محدد من قبل [Data 00].

(1) عندما تكون [Data 00] 00
Right to Left : 00 (من اليمين إلى اليسار)
Left to Right : 01 (من اليسار إلى اليمين)

(2) عندما تكون [Data 00] 01, 02
Data الحد الأدنى: 0 - الحد الأقصى: 14 (*النقل حسب رمز سداسي عشري)
بحول نطاق قيمة البيانات (0-20) نطاق النقطة المركزية (-10 - +10) تلقائيًا (بحسب الطراز)

(3) عندما تكون [Data 00] 06, 07, 08
Off : 00 (إيقاف التشغيل)
On : 01 (التشغيل)

(4) عندما تكون [Data 00] 09
Sport : 01 (رياضة)
Standard : 00 (قياسي)
Cinema : 02 (سينما)
Manual : 04 (يدوي)
Extreme : 03 (أقصى درجة)

Ack [v][][Set ID][][OK][Data00][Data01][x]

[v][][Set ID][][NG][Data00][x]

22. 3D (ثلاثي الأبعاد) (الأمر: x t)
(الطرازات ثلاثية الأبعاد فقط)
(بحسب الطراز)
◀ لتغيير الوضع ثلاثي الأبعاد للتلفاز.

Transmission [x][t][][Set ID][][Data 00][][Data 01]

[][Data 02][][Data 03][Cr]

Structure Data (البنية)
3D On : 00 [Data 00] (ثلاثي الأبعاد يعمل)
3D Off : 01 (ثلاثي الأبعاد لا يعمل)
3D to 2D : 02 (ثلاثي الأبعاد إلى ثنائي الأبعاد)
2D to 3D : 03 (ثنائي الأبعاد إلى ثلاثي الأبعاد)
Top and Bottom : 00 [Data 01] (علوي وسفلي)
Side by Side : 01 (جنبًا إلى جنب)
Check Board : 02 (لوحة مربعات)
Frame Sequential : 03 (إطار متوالي)
Column interleaving : 04 (تداخل الأعمدة)
Row interleaving : 05 (تداخل السطور)
Right to Left : 00 [Data 02] (من اليمين إلى اليسار)
Left to Right : 01 (من اليسار إلى اليمين)
3D Effect(3D Depth) : [Data 03] (التأثير الثلاثي الأبعاد عمق ثلاثي الأبعاد): الحد الأدنى: 00 - الحد الأقصى: 14
(*إرسال بواسطة رمز سداسي عشري)

*إذا كانت [Data 00] هي 00 (ثلاثي الأبعاد يعمل)، فتكون [Data 03] خالية من أي معنى.
* إذا كانت [Data 00] هي 01 (إيقاف تشغيل ثلاثي الأبعاد) أو 02 (من ثلاثي الأبعاد إلى ثنائي الأبعاد)، فتكون [Data 01] و [Data 02] و [Data 03] خالية من أي معنى.
* إذا كانت [Data 00] هي 03 (من ثنائي الأبعاد إلى ثلاثي الأبعاد)، فتكون [Data 01] و [Data 02] خالية من أي معنى.
* قد لا تتوفر كافة خيارات الأنماط الثلاثية الأبعاد ([Data 01]) بحسب إشارة البث/الفبيو.

[Data 03]	[Data 02]	[Data 01]	[Data 00]
x	O	O	00
x	x	x	01
x	x	x	02
O	x	x	03

X لا تهتم

Ack [t][][Set ID][][OK][Data00][Data01][Data02]

[Data03][x]

[t][][Set ID][][NG][Data00][x]

20. Control Back Light (التحكم إضاءة خلفية) (الأمر: m g)
* لطراز تلفاز LCD /تلفاز LCD بتقنية LED

◀ للتحكم إضاءة خلفية.

Transmission [m][g][][Set ID][][Data][Cr]

Data الحد الأدنى: 00 إلى الحد الأقصى: 64

Ack [g][][Set ID][][OK/NG][Data][x]

Control Panel Light (إضاءة اللوح التحكم) (الأمر: m g)
* لتلفاز البلازما

◀ للتحكم إضاءة اللوح.

Transmission [m][g][][Set ID][][Data][Cr]

Data الحد الأدنى: 00 إلى الحد الأقصى: 64

Ack [g][][Set ID][][OK/NG][Data][x]

21. Input select (تحديد إدخال) (الأمر: x b)
(إدخال الصورة الرئيسية)

◀ لتحديد مصدر إدخال الصورة الرئيسية.

Transmission [x][b][][Set ID][][Data][Cr]

Data

CADTV : 01 DTV : 00

ATV : 10 DTV : 02 القمر الصناعي

ISDB-BS (اليابان)

ISDB-CS1 : 03 (اليابان)

ISDB-CS2 : 04 (اليابان)

CATV : 11

AV2 : 21 AV1 أو AV : 20

Component1 : 40 (المكون 1) Component2 : 41 (المكون 2)

HDMI2 : 91 HDMI1 : 90

HDMI4 : 93 HDMI3 : 92

Ack [b][][Set ID][][OK/NG][Data][x]

* تعتمد هذه الوظيفة على الطراز والإشارة.

Major Channel Number : [Data 02][Data 01] (رقم القناة الرئيسي)
High byte Channel Data : Data 01 (بيانات القناة ذات البايت المرتفع)
Low byte Channel Data : Data 02 (بيانات القناة ذات البايت المنخفض)
- 01 00 ~ 27 0F (الرقم العشري: 1 ~ 9999)

[Data 04][Data 03] Minor/Branch Channel Number (رقم القناة الثانوي/الفرعي)

(لا تهتم في القمر الصناعي)

High byte Channel Data : Data 03 (بيانات القناة ذات البايت المرتفع)
Low byte Channel Data : Data 04 (بيانات القناة ذات البايت المنخفض)

Data 05 Input Source (مصدر الإدخال) (رقمي/قمر صناعي لليابان)
- 02 Terrestrial TV : تلفاز البث الأرضي (DTV)
- 07 BS : قمر صناعي خاص بالبث
- 08 CS1 : قمر صناعي خاص بالاتصالات (1)
- 09 CS2 : قمر صناعي خاص بالاتصالات (2)

* أمثلة عن أمر التوليف:

1. قم بالتوليف على البث الأرضي الرقمي (ISDB-T) القناة 17-1.

معرف الجهاز = الكل = 00

Data 00 = الرقم الفعلي غير معروف = 00

Data 01 & 02 = الرقم الرئيسي هو 17 = 00 11

Data 03 & 04 = الرقم الثانوي/الفرعي هو 1 = 00 01

Data 05 = تلفاز أرضي رقمي = 02

المجموع = 02 00 00 00 11 00 01 02 ma

2. قم بالتوليف على القمر الصناعي الخاص بالبث (ISDB-BS) القناة 30.

معرف الجهاز = الكل = 00

Data 00 = الرقم الفعلي غير معروف = 00

Data 01 & 02 = الرقم الرئيسي هو 30 = 00 1E

Data 03 & 04 = لا تهتم = 00 00

Data 05 = تلفاز BS رقمي = 07

المجموع = 07 00 00 00 1E 00 00 07 ma

* تختلف هذه الميزة بحسب الطراز.

Ack [a][][Set ID][][OK][Data 00][Data 01][Data 02][Data 03][Data 04][Data 05]

[x][a][][Set ID][][NG][Data 00][x]

18. Channel(Programme) Add/Del(Skip)

(القناة (إبرامج) إضافة/حذف(تخطي)) (الأمر: m b)

◀ لتخطي القناة الحالية (البرنامج) للمرة التالية.

Transmission [m][b][][Set ID][][Data][Cr]

Data 00 Del : (حذف) (ISDB ،ATSC) Skip/(تخطي) (DVB)
Add : 01 (إضافة)

Ack [b][][Set ID][][OK/NG][Data][x]

* قم بضبط حالة القناة المحفوظة إلى del (حذف) (ISDB ،ATSC) skip/(تخطي) (DVB) أو add (إضافة).

Transmission [m][b][][Set ID][][Data][Cr]

Data 00 Channel Delete Data : (إضافة قناة)
Data 01 Channel Add : (بيانات حذف القناة)

Ack [b][][Set ID][][OK/NG][Data][x]

19. Key (المفتاح) (الأمر: m c)

◀ لإرسال رمز الأشعة تحت الحمراء الرئيسي لوحدة التحكم عن بُعد.

Transmission [m][c][][Set ID][][Data][Cr]

Data Key code (رمز المفتاح) - راجع الصفحة 2.

Ack [c][][Set ID][][OK/NG][Data][x]

* بث أرضي رقمي/كابل/قمر صناعي

Input Source : Data 05 (مصدر الإدخال) (تناظري)
Terrestrial TV : 00 - (تلفاز البث الأرضي) (ATV)
Cable TV : 01 - (تلفاز كبلي) (CATV)

* بث أرضي رقمي/كابل

Data 00 : xx (لا تهتم)

Major Channel Number : [Data 02][Data 01] (رقم القناة الرئيسي)
High byte Channel Data : Data 01 (بيانات القناة ذات البايت المرتفع)
Low byte Channel Data : Data 02 (بيانات القناة ذات البايت المنخفض)
27 0F ~ 00 01 - (الرقم العشري: 1 ~ 9999)
Minor Channel Number : [Data 04][Data 03] (رقم القناة الثانوي)
High byte Channel Data : Data 03 (بيانات القناة ذات البايت المرتفع)
Low byte Channel Data : Data 04 (بيانات القناة ذات البايت المنخفض)

Input Source : Data 05 (مصدر الإدخال) (رقمي)

Terrestrial TV : 02 - (تلفاز البث الأرضي) (DTV) - استخدم رقم قناة فعلي.
Cable TV : 06 - (تلفاز كبلي) (CADTV) - استخدم رقم قناة فعلي.
Terrestrial TV : 22 - (تلفاز البث الأرضي) (DTV) - لا تستخدم رقم قناة فعلي.
Cable TV : 26 - (تلفاز كبلي) (CADTV) - لا تستخدم رقم قناة فعلي.
Cable TV : 46 - (تلفاز كبلي) (CADTV) - استخدم رقم القناة الأساسي فقط.
(One Part Channel)

يتوفر بايتان لكل بيانات قناة أساسية وثانوية، لكن عادةً، يُستخدم البايت المنخفض وحده (البايت المرتفع هو 0).

* أمثلة عن أمر التوليف:

1. قم بالتوليف على الكبل التناظري (NTSC) القناة 35.

معرف الجهاز = الكل = 00

Data 00 = بيانات القناة هي 35 = 23

Data 01 & 02 = ما من رقم رئيسي = 00 00

Data 03 & 04 = ما من رقم ثانوي = 00 00

Data 05 = تلفاز كبلّي تناظري = 01

المجموع = ma 00 23 00 00 00 00 01

2. قم بالتوليف على البث الأرضي الرقمي (ATSC) القناة 30-3.

معرف الجهاز = الكل = 00

Data 00 = الرقم الفعلي غير معروف = 00

Data 01 & 02 = الرقم الرئيسي هو 30 = 00 1E

Data 03 & 04 = الرقم الثانوي هو 3 = 00 03

Data 05 = تلفاز البث الأرضي الرقمي = 22

المجموع = ma 00 00 00 1E 00 03 22

```
Ack [a][ ][Set ID][ ][OK][Data 00][Data 01][Data 02][Data 03][Data 04]
[Data 05]
[x][a][ ][Set ID][ ][NG][Data 00][x]
```

* لطرارز اليابان

◀ لتوليف القناة على الرقم الفعلي/الرئيسي/الثانوي التالي.

```
Transmission [m][a][ ][0][ ][Data00][ ][Data01]
[ ][Data02][ ][Data03][ ][Data04][ ][Data05][Cr]
```

* بث أرضي رقمي/قمر صناعي

Data 00 : xx (لا تهتم)

Channel Data [Data 01][Data 00] (بيانات القناة)
High Channel data : Data 00 (بيانات القناة العليا)
Low Channel data : Data 01 (بيانات القناة الأدنى)
27 0F ~ 00 00 (الرقم العشري: 0 ~ 9999)

Input Source : Data 02 (مصدر الإدخال) (رقمي)

Terrestrial TV : 10 - (تلفاز البث الأرضي) (DTV)
Terrestrial Radio : 20 - (راديو البث الأرضي) (الراديو)
Satellite TV : 40 - (تلفاز القمر الصناعي) (SDTV)
Satellite Radio : 50 - (راديو القمر الصناعي) (S-Radio)
Cable TV : 90 - (تلفاز كبلّي) (CADTV)
Cable Radio : a0 - (راديو كبلّي) (CA-Radio)

* أمثلة عن أمر التوليف:

1. قم بالتوليف إلى البث الأرضي التناظري (PAL) القناة 10.

معرف الجهاز = الكل = 00

Data 00 & 01 = بيانات القناة هي 10 = 00 0a

Data 02 = تلفاز البث الأرضي التناظري = 00

النتيجة = ma 00 00 0a 00

2. قم بالتوليف على البث الأرضي الرقمي (DVB-T) القناة 01.

معرف الجهاز = الكل = 00

Data 00 & 01 = بيانات القناة هي 01 = 00 01

Data 02 = تلفاز البث الأرضي الرقمي = 10

النتيجة = ma 00 00 01 10

3. قم بالتوليف على القمر الصناعي (DVB-S) القناة 1000.

معرف الجهاز = الكل = 00

Data 00 & 01 = بيانات القناة هي E8 = 03 1000

Data 02 = تلفاز القمر الصناعي الرقمي = 40

النتيجة = ma 00 03 E8 40

```
Ack [a][ ][Set ID][ ][OK][Data 00][Data 01][Data 02][x]
[a][ ][Set ID][ ][NG][Data 00][x]
```

* * لطرارزات كوريا الجنوبية وأمريكا الشمالية/اللاتينية باستثناء كولومبيا

◀ لتوليف القناة على الرقم الفعلي/الرئيسي/الثانوي التالي.

```
Transmission [m][a][ ][0][ ][Data00][ ][Data01]
[ ][Data02][ ][Data03][ ][Data04][ ][Data05][Cr]
```

تملك بعض القنوات الرقمية رقم قناة فعلي ورئيسي وثانوي. الرقم الفعلي هو رقم القناة الرقمية الفعلي والرقم الرئيسي هو الرقم الذي يجب تخطيط القناة عليه أما الرقم الثانوي فهو القناة الفرعية. بما أن موالف ATSC يقوم بتخطيط القناة تلقائيًا على الرقم الرئيسي، فلا يلزم الرقم الفعلي عند إرسال أمر.

* بث أرضي تناظري/كابل

Physical Channel Number : Data 00 (رقم القناة الفعلي)

- البث الأرضي (ATV) : 02~45 (الرقم العشري: 2 ~ 69)

- الكبل (CATV) : 01~7D : 0E (الرقم العشري: 1، 14~125)

Major/Minor Channel Number : [Data 01 ~ 04] (رقم القناة الرئيسي/الثانوي)

Data 01 & 02 : xx (لا تهتم)

Data 03 & 04 : xx (لا تهتم)

09. Tint (درجة اللون) (الأمر: k z)

◀ لضبط درجة لون الشاشة.
يمكنك أيضًا ضبط الدرجة في قائمة PICTURE (صورة).

Transmission [k][z][][Set ID][][Data][Cr]

Data Red (أحمر) : 00 إلى Green (أخضر) : 64

Ack [z][][Set ID][][OK/NG][Data][x]

10. Sharpness (حدة) (الأمر: k k)

◀ لضبط حدة الشاشة.
يمكنك أيضًا ضبط الحدة من قائمة PICTURE (صورة).

Transmission [k][k][][Set ID][][Data][Cr]

Data الحد الأدنى : 00 إلى الحد الأقصى : 32

Ack [k][][Set ID][][OK/NG][Data][x]

11. OSD Select (تحديد شاشة خيارات العرض) (الأمر: k l)

◀ لتحديد تشغيل/إيقاف تشغيل OSD (شاشة خيارات العرض) عند التحكم عن بُعد.

Transmission [k][l][][Set ID][][Data][Cr]

Data OSD off : 00 (إيقاف شاشة) OSD on : 01 (تشغيل شاشة خيارات العرض)

Ack [l][][Set ID][][OK/NG][Data][x]

12. Remote control lock mode (وضع إقفال وحدة التحكم

عن بُعد) (الأمر: k m)

◀ لإقفال عناصر التحكم الخاصة باللوحة الأمامية على الشاشة ووحدة التحكم عن بُعد.

Transmission [k][m][][Set ID][][Data][Cr]

Data Lock off : 00 (إيقاف القفل) Lock on : 01 (تشغيل القفل)

Ack [m][][Set ID][][OK/NG][Data][x]

* إذا كنت لا تستخدم وحدة التحكم عن بُعد، فاستخدم هذا الوضع. عند إيقاف تشغيل الطاقة الرئيسية وتشغيلها (افصل الطاقة عن القابس وأعدّها بعد 20 - 30 ثانية) عندئذٍ يتم تحرير تأمين التحكم الخارجي.

* في وضع الاستعداد (يمكن إيقاف تشغيل التيار المتناوب بواسطة مؤقت الإيقاف أو أمر "ka"، "mc" إذا كان قفل المفاتيح قيد التشغيل، لن يتم تشغيل التلفاز بواسطة مفتاح تشغيل بالأشعة تحت الحمراء والمفتاح المحلي.

13. Balance (اتزان) (الأمر: k t)

◀ لضبط التوازن.
يمكنك أيضًا ضبط التوازن من قائمة AUDIO (صوت).

Transmission [k][t][][Set ID][][Data][Cr]

Data الحد الأدنى : 00 إلى الحد الأقصى : 64

Ack [t][][Set ID][][OK/NG][Data][x]

14. Colour Temperature (درجة حرارة اللون) (الأمر: x u)

◀ لضبط درجة حرارة الألوان. يمكنك أيضًا ضبط درجة حرارة الألوان من قائمة PICTURE (صورة).

Transmission [x][u][][Set ID][][Data][Cr]

Data الحد الأدنى : 00 إلى الحد الأقصى : 64

Ack [u][][Set ID][][OK/NG][Data][x]

15. ISM Method (طريقة ISM) (الأمر: j p) (تلفاز البلازما فقط)

◀ للتحكم في طريقة ISM. يمكنك أيضًا ضبط طريقة ISM من القائمة OPTION (خيارات).

Transmission [j][p][][Set ID][][Data][Cr]

Data Orbiter (منع الظلال) : 02

Normal (عادي) : 08

Colour Wash (تنظيف الألوان) : 20

Ack [p][][Set ID][][OK/NG][Data][x]

16. Energy Saving (توفير الطاقة) (الأمر: j q)

◀ للحد من استهلاك طاقة التلفاز. يمكنك أيضًا ضبط توفير الطاقة من القائمة PICTURE (صورة).

Transmission [j][q][][Set ID][][Data][Cr]

DATA

Off : 00 (إيقاف)

Minimum : 01 (حد أدنى)

Medium : 02 (متوسط)

Maximum : 03 (حد أقصى)

Auto : 04 (تلقائي)

Screen off : 05 (إيقاف الشاشة)

* (بحسب الطراز)

Ack [q][][Set ID][][OK/NG][Data][x]

17. Tune Command (أمر التوليف) (الأمر: m a)

* قد يعمل هذا الأمر بشكل مختلف بحسب الطراز والإشارة.

* لطرقات أوروبا والشرق الأوسط وكولومبيا وآسيا باستثناء كوريا الجنوبية واليابان

◀ حدّد القناة على الرقم الفعلي التالي.

Transmission [m][a][][Set ID][][Data 00][][Data 01][][Data 02][Cr]

* بث أرضي تناظري/كابل

Channel Data [Data 01][Data 00] (بيانات القناة)

Data 00 : High byte channel data (بيانات القناة ذات البايت المرتفع)

Data 01 : Low byte channel data (بيانات القناة ذات البايت المنخفض)

- 00 00 ~ 00 C7 (الرقم العشري : 0 ~ 199)

Data 02 : Input Source (مصدر الإدخال) (تناظري)

- 00 : Terrestrial TV (تلفاز البث الأرضي) (ATV)

- 80 : Cable TV (تلفاز كبل) (CATV)

04. Volume Mute (كتم الصوت) (الأمر: k e)

- ◀ للتحكم بتشغيل/إيقاف كتم الصوت.
- يمكنك أيضًا ضبط كتم الصوت باستخدام الزر MUTE على وحدة التحكم عن بُعد.

Transmission [k][e][][Set ID][][Data][Cr]

Data : 00 كتم الصوت يعمل (إيقاف الصوت)
01 : إيقاف كتم الصوت (تشغيل الصوت)

Ack [e][][Set ID][][OK/NG][Data][x]

05. Volume Control (التحكم بمستوى الصوت) (الأمر: k f)

- ◀ لضبط مستوى الصوت.
- يمكنك أيضًا ضبط مستوى الصوت باستخدام أزرار مستوى الصوت على وحدة التحكم عن بُعد.

Transmission [k][f][][Set ID][][Data][Cr]

Data الحد الأدنى: 00 إلى الحد الأقصى: 64

Ack [f][][Set ID][][OK/NG][Data][x]

06. Contrast (تباين) (الأمر: k g)

- ◀ لضبط درجة تباين الشاشة.
- يمكنك أيضًا ضبط درجة التباين من قائمة PICTURE (صورة).

Transmission [k][g][][Set ID][][Data][Cr]

Data الحد الأدنى: 00 إلى الحد الأقصى: 64

Ack [g][][Set ID][][OK/NG][Data][x]

07. Brightness (سطوع) (الأمر: k h)

- ◀ لضبط درجة سطوع الشاشة.
- يمكنك أيضًا ضبط درجة السطوع من قائمة PICTURE (الصورة).

Transmission [k][h][][Set ID][][Data][Cr]

Data الحد الأدنى: 00 إلى الحد الأقصى: 64

Ack [h][][Set ID][][OK/NG][Data][x]

08. Colour (لون) (الأمر: k i)

- ◀ لضبط ألوان الشاشة.
- يمكنك أيضًا ضبط الألوان من قائمة PICTURE (صورة).

Transmission [k][i][][Set ID][][Data][Cr]

Data الحد الأدنى: 00 إلى الحد الأقصى: 64

Ack [i][][Set ID][][OK/NG][Data][x]

* قد تعمل الأوامر بشكل مختلف بحسب الطراز والإشارة.

01. Power (الطاقة) (الأمر: k a)

- ◀ للتحكم بإيقاف تشغيل الجهاز.

Transmission [k][a][][Set ID][][Data][Cr]

Data : 00 Power Off (إيقاف التشغيل)

Ack [a][][Set ID][][OK/NG][Data][x]

- ◀ لإظهار Power On (التشغيل). (يعمل التلفاز على وضع On (التشغيل) فقط)

Transmission [k][a][][Set ID][][FF][Cr]

Ack [a][][Set ID][][OK][01][x]

- * وبالمثل، في حالة إرسال وظائف أخرى لبيانات "FF" وفقًا لهذا التنسيق، توضح استجابة بيانات الإقرار الحالة حول كل وظيفة.

02. Aspect Ratio (نسبة طول إلى عرض) (الأمر: k c)

الصورة الرئيسية

- ◀ لضبط تنسيق الشاشة. (تنسيق الصورة الرئيسية)
- يمكنك أيضًا ضبط تنسيق الشاشة باستخدام Aspect Ratio (نسبة طول إلى عرض) في Q.MENU أو قائمة PICTURE (صورة).

Transmission [k][c][][Set ID][][Data][Cr]

Normal screen : 01	Data
14:9 : 07	
(أوروبا و كولومبيا و الشرق الأوسط)	(الشاشة العادية) (4:3)
02 : Wide screen (الاشاشة)	
و آسيا باستثناء كوريا الجنوبية واليابان)	(العريضة) (16:9)
04 : Zoom (التكبير)	
09 : Just Scan * (مسح فقط)	
0B : Full Wide (عريض بملء الشاشة)	(التصغير)
05 : Zoom 2 (التكبير)	
و آسيا باستثناء كوريا الجنوبية واليابان)	(التصغير 2)
10 : Cinema Zoom (تكبير سينمائي)	(أميركا اللاتينية باستثناء كولومبيا فقط)
16 إلى 1	Set by Programme : 06
	Original / (أصلي)

Ack [c][][Set ID][][OK/NG][Data][x]

- * باستخدام منفذ إدخال الكمبيوتر، حدد نسبة طول الشاشة إلى عرضها على 16:9 أو 4:3.
- * في وضع DTV (التلفاز الرقمي)/Component/HDMI (المكون) (دقة عالية)، يتوفر الخيار Just Scan (مسح فقط).
- * قد يعمل وضع Full wide (عريض بملء الشاشة) بشكل مختلف بحسب الطراز وهو معتمد لـ DTV بالكامل و ATV و AV جزئيًا.

03. Screen Mute (حجب الشاشة) (الأمر: k d)

- ◀ لتحديد تشغيل/إيقاف حجب الشاشة.

Transmission [k][d][][Set ID][][Data][Cr]

Data : 00 Screen mute off (إيقاف حجب الشاشة) (عرض الصورة)

Video mute off (إيقاف حجب الفيديو)

01 : Screen mute on (تشغيل حجب الشاشة) (عدم عرض الصورة)

Video mute on (تشغيل حجب الفيديو)

Ack [d][][Set ID][][OK/NG][Data][x]

- * في حالة تشغيل حجب الفيديو فقط، سيعرض التلفاز شاشة خيارات العرض (OSD). ولكن في حالة حجب الشاشة، لن يعرض التلفاز شاشة خيارات العرض (OSD).

بروتوكول الإرسال / الاستقبال

الإرسال

[Command1][Command2][][Set ID][][Data][Cr]

- [Command 1] : الأمر الأول للتحكم بالتلفاز (j أو k أو m أو x)
 [Command 2] : الأمر الثاني للتحكم بالتلفاز.
 [Set ID] : يمكنك ضبط معرف الجهاز لاختيار رقم معرف التلفاز المطلوب من قائمة option (الخيارات). يتراوح نطاق الضبط بين 1 و 99. عند تحديد معرف الجهاز '0'، يتم التحكم بكل جهاز متصل.
 تتم الإشارة إلى معرف الجهاز برقم عشري (من 1 إلى 99) على القائمة، وبرقم سداسي عشري (0x0 إلى 0x63) في بروتوكول الإرسال/الاستقبال.
 [DATA] : لإرسال بيانات الأمر (سداسية عشرية). إرسال بيانات 'FF' لقراءة حالة الأمر.
 [Cr] : إرجاع لأول سطر - رمز '0x0D' ASCII
 [] : المسافة - رمز '0x20' ASCII

إقرار قبول البيانات

[Command2][][Set ID][][OK][Data][x]

- * يرسل الجهاز ACK (الإقرار) وفقًا لهذا التنسيق عند استقبال البيانات العادية. في هذا الوقت، إذا كانت البيانات في وضع قراءة البيانات، فيشير ذلك إلى بيانات الحالة الحالية. إذا كانت البيانات في وضع كتابة البيانات، فإنها تظهر بيانات الكمبيوتر.

إقرار الخطأ

[Command2][][Set ID][][NG][Data][x]

- * يرسل الجهاز ACK (الإقرار) وفقًا لهذا التنسيق عند استقبال بيانات غير عادية من وظائف غير قابلة للتطبيق أو أخطاء في الاتصال.

Data 00: الرمز غير صالح

تخطيط البيانات الفعلي (سداسي عشري -> عشري)

- * عند إدخال [data] في التنسيق السداسي العشري، راجع جدول التحويل التالي.
 * يستخدم أمر ضبط القناة (ma) قيمة سداسية عشرية ذات بايتين ([data]) لتحديد رقم القناة.

FE : الخطوة 254	32 : الخطوة 50 (ضبط التعريف)	00 : الخطوة 0
FF : الخطوة 255	33 : الخطوة 51 (ضبط التعريف)	01 : الخطوة 1 (ضبط التعريف)
...
01 00 : الخطوة 256	63 : الخطوة 99 (ضبط التعريف)	0A : الخطوة 10 (ضبط التعريف)
...
0E 27 : الخطوة 9998	C7 : الخطوة 199	0F : الخطوة 15 (ضبط التعريف)
0F 27 : الخطوة 9999	C8 : الخطوة 200	10 : الخطوة 16 (ضبط التعريف)
...

معاملات الاتصال

- معدل سرعة نقل البيانات: 9600 بت في الثانية (UART)
- طول البيانات: 8 بت
- معدل بت التماثل : لا شيء
- معدل بت التوقف: 1 بت
- رمز الاتصال: رمز ASCII
- استخدم كيبلاً (معكوساً) متقاطعا.

القائمة المرجعية للأوامر

(حسب الطراز)

DATA (سداسية عشرية)	COMMAND 2	COMMAND 1		DATA (سداسية عشرية)	COMMAND 2	COMMAND 1	
من 00 إلى 64	t	k	13. Balance (اتزان)	00	a	k	01. Power off (إيقاف التشغيل)
من 00 إلى 64	u	x	14. Colour Temperature (درجة حرارة اللون)	(راجع الصفحة 7)	c	k	02. Aspect Ratio (نسبة طول إلى عرض)
(راجع الصفحة 8)	p	j	15. ISM Method (تلفاز البلازما فقط)	(راجع الصفحة 7)	d	k	03. Screen Mute (حجب الشاشة)
من 00 إلى 05	q	j	16. Energy Saving (توفير الطاقة)	من 00 إلى 01	e	k	04. Volume Mute (كتم الصوت)
(راجع الصفحة 8)	a	m	17. Tune Command (التوليف)	من 00 إلى 64	f	k	05. Volume Control (التحكم في مستوى الصوت)
من 00 إلى 01	b	m	18. Channel (Programme) Add/Del(Skip) (القناة (لبرامج) إضافة/ حذف(تخطي))	من 00 إلى 64	g	k	06. Contrast (تباين)
Key Code (رمز المفتاح)	c	m	19. Key (المفتاح)	من 00 إلى 64	h	k	07. Brightness (سطوع)
من 00 إلى 64	g	m	20. Control Back Light, Control Panel Light (التحكم إضاءة خلفية, إضاءة اللوح التحكم)	من 00 إلى 64	i	k	08. Colour (لون)
(راجع الصفحة 10)	b	x	21. Input select (تحديد الإدخال) (الرئيسي)	من 00 إلى 64	j	k	09. Tint (درجة اللون)
(راجع الصفحة 11)	t	x	22. 3D (ثلاثي الأبعاد) (الطرازات الثلاثية الأبعاد فقط)	من 00 إلى 32	k	k	10. Sharpness (حدة)
(راجع الصفحة 11)	v	x	23. Extended 3D (ثلاثي الأبعاد موسع) (الطرازات الثلاثية الأبعاد فقط)	من 00 إلى 01	l	k	11. OSD Select (تحديد شاشة خيارات العرض)
				من 00 إلى 01	m	k	12. Remote Control Lock Mode (وضع إقفال وحدة التحكم عن بُعد)

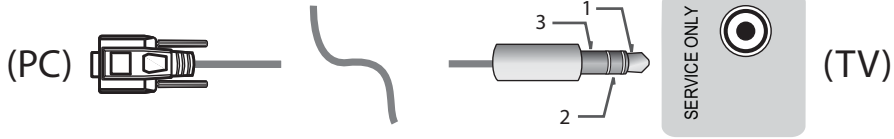
* ملاحظة : أثناء عمليات جهاز USB مثل DviX أو EMF، لا يتم تنفيذ جميع الأوامر باستثناء Power (ka) و Key (mc). كما يتم التعامل معها كـ NG.

RS-232C مع كبل RS-232C (قديم)

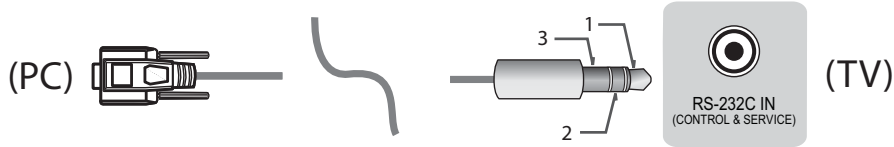
نوع مقبس السماع

- عليك شراء مقبس الهاتف لكابل RS-232 المطلوب لإنشاء اتصال بين الكمبيوتر والتلفاز، الأمر المذكور في الدليل.

* للطرزات الأخرى، قم بالتوصيل بمنفذ جهاز USB.



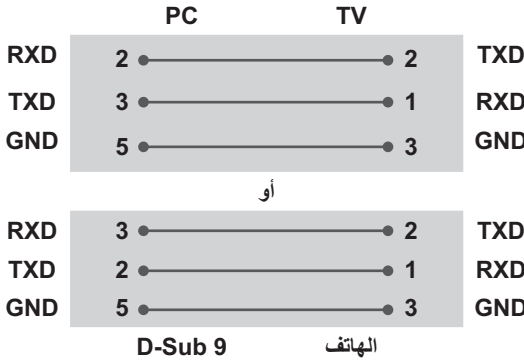
- لا يمكن استخدام هذه الوصلة إلا للطرزات التالية: 55/50/47/42LN5400-UA و 55/47/39LN5450-UA و 37/32LN5300-UA و 42/39/32LN5300-UA و



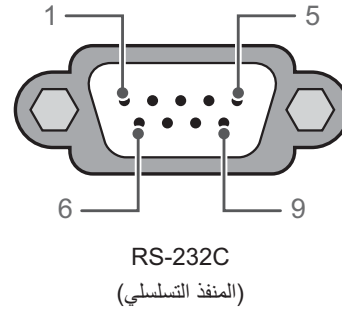
- لا يمكن استخدام هذه الوصلة إلا للطرزات التالية: 50/60PN5300-UF و 50/60PN6500-UA و 60PN6550-UA و 42/50PN4500-UA و

عمليات تكوين RS-232C

عمليات التكوين ثلاثية الأسلاك (غير قياسية)



كمبيوتر العميل



معرف الجهاز

رقم معرف الجهاز. "تخطيط البيانات الفعلي" يرجى مراجعة الصفحة 6

- 1 اضغط على **SETTINGS** للوصول إلى القوائم الرئيسية.
- 2 اضغط على أزرار التنقل للانتقال إلى **OPTION** (خيارات) واضغط على **OK**.
- 3 اضغط على أزرار التنقل للانتقال إلى **SET ID** (ضبط التعريف) واضغط على **OK**.
- 4 مرر إلى اليسار أو اليمين لتحديد رقم معرف الجهاز ثم حدد **CLOSE** (إغلاق). يتراوح نطاق الضبط بين 1 - 99.
- 5 بعد الانتهاء، اضغط على **EXIT**.

إعداد جهاز التحكم الخارجي

• قد تختلف الصورة المعروضة عن صورة التلفاز الذي تستخدمه.

قم بتوصيل مقيس إدخال USB إلى محوّل RS-232C / Serial بجهاز تحكم خارجي (مثل كمبيوتر أو نظام التحكم في الصوت والصورة) وذلك للتحكم في وظائف المنتج بشكل خارجي.

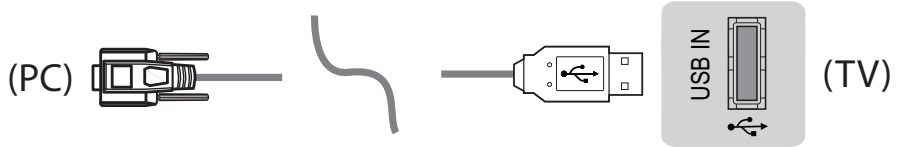
ملاحظة: يوجد طرق متعددة لتوصيل التلفاز بحسب المنفذ المعتمد الخاص بالطراز.

* يُرجى الملاحظة بأن ليس كل الطرازات تدعم هذه الاتصالات.

* لا يتم توفير الكبل.

USB إلى محوّل Serial مع كبل USB

نوع USB



• يعتمد LGTV جهاز USB PL2303 المستند إلى الشريحة (معرف المورد: 0x0557، معرف المنتج: 0x2008) المحوّل التسلسلي الذي لم تصنعه LG أو توفره.

• يمكن شراؤه من متاجر الكمبيوتر التي تباع الملحقات للمحترفين لدعم تكنولوجيا المعلومات.

رموز المفاتيح

• لا تتوفر هذه الميزة لكل الطرازات.

الرمز (سداسي عشري)	الوظيفة	ملاحظة	الرمز (سداسي عشري)	الوظيفة	ملاحظة
00	PR + ، CH +	R/C Button (زر وحدة التحكم عن بُعد)	45	Q.Menu	R/C Button (زر وحدة التحكم عن بُعد)
01	- PR ، - CH	R/C Button (زر وحدة التحكم عن بُعد)	4C	List ، - (ATSC Only) (اللائحة، - (ATSC فقط)	R/C Button (زر وحدة التحكم عن بُعد)
02	Volume +	R/C Button (زر وحدة التحكم عن بُعد)	53	List	R/C Button (زر وحدة التحكم عن بُعد)
03	Volume -	R/C Button (زر وحدة التحكم عن بُعد)	5B	Exit	R/C Button (زر وحدة التحكم عن بُعد)
06	> (مفتاح السهم / مفتاح الاتجاه الأيمن)	R/C Button (زر وحدة التحكم عن بُعد)	61	أزرق	R/C Button (زر وحدة التحكم عن بُعد)
07	< (مفتاح السهم / مفتاح الاتجاه الأيسر)	R/C Button (زر وحدة التحكم عن بُعد)	63	أصفر	R/C Button (زر وحدة التحكم عن بُعد)
08	Power (الطاقة)	R/C Button (زر وحدة التحكم عن بُعد)	71	أخضر	R/C Button (زر وحدة التحكم عن بُعد)
09	Mute	R/C Button (زر وحدة التحكم عن بُعد)	72	أحمر	R/C Button (زر وحدة التحكم عن بُعد)
0B	Input	R/C Button (زر وحدة التحكم عن بُعد)	79	Ratio / Aspect Ratio	R/C Button (زر وحدة التحكم عن بُعد)
0E	SLEEP	R/C Button (زر وحدة التحكم عن بُعد)	91	AD (Audio Description)	R/C Button (زر وحدة التحكم عن بُعد)
F0	TV, TV/RAD	R/C Button (زر وحدة التحكم عن بُعد)	7A	User Guide	R/C Button (زر وحدة التحكم عن بُعد)
19 - 10	* Number Key 0 - 9 (* المفاتيح الرقمية من 0 إلى 9)	R/C Button (زر وحدة التحكم عن بُعد)	7C	SMART / Home	R/C Button (زر وحدة التحكم عن بُعد)
1A	Q.View / Flashback	R/C Button (زر وحدة التحكم عن بُعد)	7E	Simplink	R/C Button (زر وحدة التحكم عن بُعد)
1E	FAV (القنوات المفضلة)	R/C Button (زر وحدة التحكم عن بُعد)	8E	▶▶ (تقديم)	R/C Button (زر وحدة التحكم عن بُعد)
20	Text (نصوص المعلومات)	R/C Button (زر وحدة التحكم عن بُعد)	8F	◀◀ (إرجاع)	R/C Button (زر وحدة التحكم عن بُعد)
21	T. Opt (خيارات نصوص المعلومات)	R/C Button (زر وحدة التحكم عن بُعد)	AA	Info	R/C Button (زر وحدة التحكم عن بُعد)
28	Return (BACK)	R/C Button (زر وحدة التحكم عن بُعد)	AB	Programme Guide (دليل البرامج)	R/C Button (زر وحدة التحكم عن بُعد)
30	AV (Audio/ Video) Mode	R/C Button (زر وحدة التحكم عن بُعد)	B0	▶ (التشغيل)	R/C Button (زر وحدة التحكم عن بُعد)
39	Caption/Subtitle	R/C Button (زر وحدة التحكم عن بُعد)	B1	■ (إيقاف، Live TV)	R/C Button (زر وحدة التحكم عن بُعد)
40	∧ (مفتاح السهم/ المؤشر لأعلى)	R/C Button (زر وحدة التحكم عن بُعد)	BA	(التجميد/التشغيل البطيء / الإيقاف المؤقت)	R/C Button (زر وحدة التحكم عن بُعد)
41	V (مفتاح السهم/ المؤشر لأسفل)	R/C Button (زر وحدة التحكم عن بُعد)	BD	● (تسجيل)	R/C Button (زر وحدة التحكم عن بُعد)
42	My Apps	R/C Button (زر وحدة التحكم عن بُعد)	DC	3D	R/C Button (زر وحدة التحكم عن بُعد)
43	Menu / Settings	R/C Button (زر وحدة التحكم عن بُعد)	9F	* /App	R/C Button (زر وحدة التحكم عن بُعد)
44	OK / Enter	R/C Button (زر وحدة التحكم عن بُعد)			

* يتوفر رمز المفتاح 4C (0x4C) في الطرازات ATSC/ISDB التي تستخدم القناة الرئيسية/الثانوية.
(للطرازات في كوريا، اليابان، أمريكا الشمالية، أمريكا اللاتينية باستثناء كولومبيا)

دليل المالك

إعداد جهاز التحكم الخارجي

يُرجى قراءة هذا الدليل بعناية قبل تشغيل
الجهاز والاحتفاظ به للرجوع إليه في المستقبل.



لتقديم الاقتراحات أو الآراء
أو الشكاوى، يرجى الاتصال
على الرقم 800 54 54 54 في الإمارات العربية المتحدة
0800 54 54 54 في جنوب أفريقيا
080 100 54 54 في المغرب
19960 في مصر
021 36 54 54 في الجزائر
في البلدان الأخرى، يرجى الاتصال
بالوكيل المحلي أو زيارة الموقع
<http://www.lg.com>

يوجد اسم طراز التلفزيون ورقمه التسلسلي بالجزء
الخلفي من التلفزيون
قم بتدوينهما في حالة احتياجك إلى أي خدمة في
المستقبل.

الطراز _____
الرقم التسلسلي _____

التراخيص

قد تختلف التراخيص المعتمدة بحسب الطراز. للحصول على مزيد من المعلومات حول التراخيص، يُرجى زيارة الموقع www.lg.com.

مصنعه بتصريح من معامل دولبي.
"دولبي" و علامه د - المزدوج علاماته تجاريه لمعامل دولبي .



"يعد مصطلحا HDMI و HDMI High-Definition Multimedia Interface وشعار HDMI علامات تجارية أو علامات تجارية مسجلة لشركة HDMI Licensing, LLC في الولايات المتحدة ودول أخرى."



حول DivX VIDEO: DivX® عبارة عن تنسيق فيديو رقمي أنشأته شركة DivX, LLC، وهي شركة تابعة لشركة Rovi Corporation. وهذا الجهاز يعد جهاز DivX Certified® الذي يسمح بتشغيل فيديو DivX. تفضل زيارة الموقع divx.com لمزيد من المعلومات والحصول على أدوات البرامج اللازمة لتحويل ملفاتك إلى صيغة فيديو DivX.



حول DivX VIDEO-ON-DEMAND: يجب تسجيل جهاز DivX Certified® هذا لتتمكن من تشغيل أفلام DivX Video-on-Demand (المعروفة اختصارًا بـ VOD) التي تم شراؤها. للحصول على رمز التسجيل، حدد موقع قسم DivX VOD في قائمة إعداد الجهاز. انتقل إلى موقع vod.divx.com للحصول على مزيد من المعلومات حول كيفية إتمام عملية التسجيل الخاصة بك.

"DivX Certified® لتشغيل فيديو DivX® حتى HD 1080p، بما في ذلك المحتوى Premium."

"DivX® و DivX Certified® والشعارات ذات الصلة هي علامات تجارية مسجلة لصالح شركة Rovi Corporation أو الشركات التابعة لها وتستخدم بموجب ترخيص."

"تغطيها واحدة أو أكثر من براءات الاختراع التالية في الولايات المتحدة:
7,519,274 ; 7,515,710 ; 7,460,668 ; 7,295,673"

تم تصنيعه بموجب ترخيص يحمل أرقام براءات الاختراع التالية في الولايات المتحدة: 5,956,674 ; 5,974,380 ; 6,487,535 وبراءات اختراع أخرى في الولايات المتحدة والعالم الصادرة منها والمعلقة. إن DTS والرمز و DTS مع الرمز هي علامات تجارية مسجلة، كما أن DTS 2.0+Digital Out تعتبر علامة تجارية لصالح شركة DTS, Inc. ويتضمن المنتج البرنامج. © DTS, Inc. جميع الحقوق محفوظة.



تم تصنيعه بموجب ترخيص وفقًا لبراءات الاختراع في الولايات المتحدة التي تحمل الأرقام: 5,956,674 ; 5,974,380 ; 6,487,535 وغيرها من براءات الاختراع الصادرة والمعلقة في الولايات المتحدة والعالم. إن DTS و Symbol و DTS معًا هي علامات تجارية مسجلة و DTS 2.0 Channel هي علامة تجارية لـ DTS, Inc. Product و DTS, Inc. وتتضمن البرنامج. © DTS, Inc. جميع الحقوق محفوظة.



إشعار البرامج مفتوحة المصدر

للحصول على رمز المصدر بموجب GPL و LGPL و MPL وتراخيص أخرى مفتوحة المصدر، التي يحتوي عليها هذا المنتج، يُرجى زيارة <http://opensource.lge.com>. إضافة إلى رمز المصدر، فإن كل شروط التراخيص وكفالات إخلاء المسؤولية وإشعارات حقوق الطبع والنشر متوفرة للتنزيل. ستوفر LG Electronics أيضًا الرمز المفتوح المصدر على قرص مضغوط مقابل التكاليف التي تغطي إجراء هذا التوزيع (مثل تكلفة الوسائط والشحن والتسليم) وذلك بعد توجيه طلب عبر البريد الإلكتروني على opensource@lge.com. يسري هذا العرض لمدة ثلاثة (3) أعوام من تاريخ شراء المنتج.

إعداد جهاز التحكم الخارجي

للحصول على معلومات حول إعداد جهاز التحكم الخارجي، يرجى زيارة عنوان الموقع التالي www.lg.com

الوضع 3D (ثلاثي الأبعاد) المعتمد (الطرازات ثلاثية الأبعاد فقط)

- يتم تبديل مقاطع الفيديو، باستخدام أنواع الإدخال الواردة أدناه، إلى الشاشة الثلاثية الأبعاد تلقائياً.
- قد تختلف طريقة البث الثلاثي الأبعاد حسب بيئة الإشارة. إذا لم يتم تبديل مقطع الفيديو تلقائياً إلى الوضع الثلاثي الأبعاد، قم بتحويل الإعدادات يدوياً لعرض صور ثلاثية الأبعاد.

وضع 3D (ثلاثي الأبعاد) المعتمد تلقائياً						
الإدخال	الإشارة	درجة الدقة	التردد الأفقي (كيلوهرتز)	التردد العمودي (هرتز)	تنسيق الفيديو ثلاثي الأبعاد للتشغيل	
HDMI	720p	720X1280	37.5	50	علوي وسفلي، جانب إلى جانب (نصفي)	
			45	60		
			75	50	تكديس الإطارات	
			89.9 / 90	59.94 / 60		
	1080i	1080X1920	33.7	60	علوي وسفلي، جانب إلى جانب (نصفي)	
			28.1	50		
	1080p	1080X1920	27	24	علوي وسفلي، جانب إلى جانب (نصفي)	
			33.7	30		
			67.5	60		
			56.3	50		
			53.95 / 54	23.98 / 24		تكديس الإطارات
وضع 3D (ثلاثي الأبعاد) المعتمد يدوياً						
الإدخال	الإشارة	درجة الدقة	التردد الأفقي (كيلوهرتز)	التردد العمودي (هرتز)	تنسيق الفيديو ثلاثي الأبعاد للتشغيل	
HDMI	720p	720X1280	37.5	50	علوي وسفلي، جانب إلى جانب (نصفي)	
			45	60		
	1080i	1080X1920	33.75	60	علوي وسفلي، جانب إلى جانب (نصفي)	
			28.125	50		
	1080p	1080X1920	27	24	علوي وسفلي، جانب إلى جانب (نصفي)	
			33.75	30		
			67.5	60		علوي وسفلي، جانب إلى جانب (نصفي) ، إطار فردي متوالي
			56.25	50		
DTV	720p	720X1280	37.5	50	علوي وسفلي، جانب إلى جانب	
	1080i	1080X1920	28.125	50		
USB	1080p	1080X1920	33.75	30	علوي وسفلي، جانب إلى جانب (نصفي)، MPO (صورة) JPS (صورة)	

معلومات توصيل منفذ المكون

P _R	P _B	Y	منافذ المكونات على TV
----------------	----------------	---	--------------------------

P _R	P _B	Y	منافذ إخراج الفيديو على مشغل أقراص DVD
R-Y	B-Y	Y	
Cr	Cb	Y	
Pr	Pb	Y	

المكون	الإشارة
O	480i/576i
O	480p/576p
O	720p/1080i
O (50 هرتز / 60 هرتز فقط)	1080p

الوضع المعتمد HDMI/DTV

التردد العمودي (هرتز)	التردد الأفقي (كيلوهرتز)	درجة الدقة
59.94 60	31.469 31.5	480x720
50	31.25	576x720
50 59.94 60	37.5 44.96 45	720x1280
59.94 60 50 23.97 24 29.976 30.00 50 59.94 60	33.72 33.75 28.125 26.97 27 33.716 33.75 56.25 67.43 67.5	1080x1920

الوضع المعتمد HDMI/PC

التردد العمودي (هرتز)	التردد الأفقي (كيلوهرتز)	درجة الدقة
70.09	31.468	350x640
70.08	31.469	400x720
59.94	31.469	480x640
60.31	37.879	600x800
60.00	48.363	768x1024
60.053	54.348	864x1152
60.015	47.712	768x1360
60.020	63.981	1024x1280
60.00	67.50	1080x1920

(باستثناء الطرازات *32LN565 ، 32LN541B ، 32LN542B ، 32LN542Z ، 32LN544B ، 32LN543B ، 32LN542B ، 32LN540B ، 32LN544Z ، 32LN543Z ، 32LA613Z ، 32LA613B)

ظروف بيئة التشغيل	درجة حرارة التشغيل	من 0 درجة مئوية إلى 40 درجة مئوية
	نسبة رطوبة التشغيل	أقل من 80 %
	درجة حرارة التخزين	من -20 درجة مئوية إلى 60 درجة مئوية
	نسبة رطوبة التخزين	أقل من 85 %

إشارة التلفزيون الرقمية (تبعاً للبلد)	إشارة التلفزيون التناظرية (تبعاً للبلد)	
DVB-T	PAL B/B, PAL B/G, PAL D/K, PAL-I SECAM B/G, SECAM D/K NTSC-M	نظام التلفزيون
VHF, UHF	VHF, UHF, CATV	تغطية البرامج
75 أوم	75 أوم	العدد الأقصى للبرامج القابلة للتخزين
		مقاومة الهوائي الخارجي

32LN565*	60LN54**	55LN54**	الطرازات	
32LN5650-TA	60LN5400-TA 60LN541B-TB 60LN5420-TC 60LN542B-TC 60LN5430-TD 60LN543B-TD 60LN5440-TJ 60LN544B-TJ 60LN542Y-TC 60LN542Z-TC 60LN543Y-TD 60LN543Z-TD 60LN544Y-TJ 60LN544Z-TJ 60LN541B-TC 60LN541Y-TC 60LN540B-TA	55LN5400-TA 55LN541B-TB 55LN5420-TC 55LN542B-TC 55LN5430-TD 55LN543B-TD 55LN5440-TJ 55LN544B-TJ 55LN542Y-TC 55LN542Z-TC 55LN543Y-TD 55LN543Z-TD 55LN544Y-TJ 55LN544Z-TJ 55LN541B-TC 55LN541Y-TC 55LN540B-TA	الطرازات	
206.0 x 499.0 x 743.0	297.0 x 852.0 x 1359.0	297.0 x 790.0 x 1250.0	مع الحمل (مم)	الأبعاد (العرض x الارتفاع x العمق)
96.0 x 451.0 x 743.0	67.2 x 799.0 x 1359.0	79.1 x 737.0 x 1250.0	من دون الحمل (مم)	
8.9	26.3	21.2	مع الحمل (كجم)	الوزن
8.3	24.2	19.1	من دون الحمل (كجم)	
متطلبات الطاقة				
تيار متردد 100-240 فولت~ 60 / 50 هرتز	تيار متردد 100-240 فولت~ 60 / 50 هرتز	تيار متردد 100-240 فولت~ 60 / 50 هرتز		
50LA61**	42LA61**	32LA61**	الطرازات	
50LA6130-TB 50LA6150-TC 50LA615B-TC 50LA613B-TB 50LA615Y-TC 50LA613Y-TB 50LA6160-TD 50LA616B-TD 50LA6170-TE 50LA617B-TE 50LA616Y-TD 50LA613Z-TB	42LA6130-TB 42LA6150-TC 42LA615B-TC 42LA613B-TB 42LA615Y-TC 42LA613Y-TB 42LA6160-TD 42LA616B-TD 42LA6170-TE 42LA617B-TE 42LA616Y-TD 42LA613Z-TB	32LA6130-TB 32LA6150-TC 32LA615B-TC 32LA613B-TB 32LA615Y-TC 32LA613Y-TB 32LA6160-TD 32LA616B-TD 32LA6170-TE 32LA617B-TE 32LA616Y-TD 32LA613Z-TB	الطرازات	
327.0 x 725.0 x 1131.0	294.0 x 631.0 x 964.0	242.0 x 499.0 x 733.0	مع الحمل (مم)	الأبعاد (العرض x الارتفاع x العمق)
80.9 x 667.0 x 1131.0	78.0 x 573.0 x 964.0	78.0 x 444.0 x 733.0	من دون الحمل (مم)	
17.0	11.8	7.6	مع الحمل (كجم)	الوزن
14.5	10.0	6.4	من دون الحمل (كجم)	
متطلبات الطاقة				
تيار متردد 100-240 فولت~ 60 / 50 هرتز	تيار متردد 100-240 فولت~ 60 / 50 هرتز	تيار متردد 100-240 فولت~ 60 / 50 هرتز		

المواصفات

مواصفات المنتج الواردة قد تكون عرضة للتغيير دون إشعار مسبق بغرض ترقية وظائفه.
لمعرفة المزيد حول مصدر الإمداد بالطاقة المطلوب ومعايير استهلاك الطاقة، راجع الملصق الموجود على المنتج.

39LN54**	37LN54**	32LN54**	الطرازات	
39LN5400-TA 39LN541B-TB 39LN5420-TC 39LN542B-TC 39LN5430-TD 39LN543B-TD 39LN5440-TJ 39LN544B-TJ 39LN542Y-TC 39LN542Z-TC 39LN543Y-TD 39LN543Z-TD 39LN544Y-TJ 39LN544Z-TJ 39LN541B-TC 39LN541Y-TC 39LN540B-TA	37LN5400-TA 37LN541B-TB 37LN5420-TC 37LN542B-TC 37LN5430-TD 37LN543B-TD 37LN5440-TJ 37LN544B-TJ 37LN542Y-TC 37LN542Z-TC 37LN543Y-TD 37LN543Z-TD 37LN544Y-TJ 37LN544Z-TJ 37LN541B-TC 37LN541Y-TC 37LN540B-TA	32LN5400-TA 32LN541B-TB 32LN5420-TC 32LN542B-TC 32LN5430-TD 32LN543B-TD 32LN5440-TJ 32LN544B-TJ 32LN542Y-TC 32LN542Z-TC 32LN543Y-TD 32LN543Z-TD 32LN544Y-TJ 32LN544Z-TJ 32LN541B-TC 32LN541Y-TC 32LN540B-TA		
236.0 x 587.0 x 894.0	236.0 x 561.0 x 849.0	207.0 x 497.0 x 738.0	مع الحامل (مم)	الأبعاد (العرض × الارتفاع × العمق)
79.0 x 537.0 x 894.0	79.0 x 512.0 x 849.0	79.0 x 449.0 x 738.0	من دون الحامل (مم)	
9.7	9.1	7.0	مع الحامل (كجم)	الوزن
8.6	8.0	6.4	من دون الحامل (كجم)	
تيار متردد 100-240 فولت~ 60 / 50 هرتز	تيار متردد 100-240 فولت~ 60 / 50 هرتز	تيار متردد 100-240 فولت~ 60 / 50 هرتز	متطلبات الطاقة	
50LN54**	47LN54**	42LN54**	الطرازات	
50LN5400-TA 50LN541B-TB 50LN5420-TC 50LN542B-TC 50LN5430-TD 50LN543B-TD 50LN5440-TJ 50LN544B-TJ 50LN542Y-TC 50LN542Z-TC 50LN543Y-TD 50LN543Z-TD 50LN544Y-TJ 50LN544Z-TJ 50LN541B-TC 50LN541Y-TC 50LN540B-TA	47LN5400-TA 47LN541B-TB 47LN5420-TC 47LN542B-TC 47LN5430-TD 47LN543B-TD 47LN5440-TJ 47LN544B-TJ 47LN542Y-TC 47LN542Z-TC 47LN543Y-TD 47LN543Z-TD 47LN544Y-TJ 47LN544Z-TJ 47LN541B-TC 47LN541Y-TC 47LN540B-TA	42LN5400-TA 42LN541B-TB 42LN5420-TC 42LN542B-TC 42LN5430-TD 42LN543B-TD 42LN5440-TJ 42LN544B-TJ 42LN542Y-TC 42LN542Z-TC 42LN543Y-TD 42LN543Z-TD 42LN544Y-TJ 42LN544Z-TJ 42LN541B-TC 42LN541Y-TC 42LN540B-TA		
264.0 x 727.0 x 1136.0	264.0 x 694.0 x 1080.0	236.0 x 629.0 x 968.0	مع الحامل (مم)	الأبعاد (العرض × الارتفاع × العمق)
82.1 x 673.0 x 1136.0	80.5 x 642.0 x 1080.0	79.0 x 579.0 x 968.0	من دون الحامل (مم)	
15.6	14.7	10.7	مع الحامل (كجم)	الوزن
14.2	13.4	9.6	من دون الحامل (كجم)	
تيار متردد 100-240 فولت~ 60 / 50 هرتز	تيار متردد 100-240 فولت~ 60 / 50 هرتز	تيار متردد 100-240 فولت~ 60 / 50 هرتز	متطلبات الطاقة	

الصيانة

تنظيف التلفاز

اهتم بتنظيف التلفاز بانتظام للحفاظ على أفضل أداء له وإطالة عمره الافتراضي.



تنبيه

- تأكد من إيقاف التشغيل وفصل سلك الطاقة والكبلات الأخرى أولاً.
- عند ترك التلفزيون من دون تشغيل أو استخدام لفترة طويلة، افصل سلك الطاقة من مصدر الطاقة بالحائط وذلك للوقاية من أي تلف محتمل نتيجة للبرق أو التغيرات المفاجئة في شدة التيار.

الشاشة والإطار والهيكل الخارجي والحامل

- لإزالة الغبار أو الأتربة الخفيفة، امسح السطح بقطعة قماش ناعمة ونظيفة وجافة.
- لإزالة الأوساخ الكبيرة، امسح سطح الشاشة بقطعة قماش مرطبة بماء نظيف أو منظف معتدل خفيف. ثم امسح فوراً بقطعة قماش جافة.



تنبيه

- تجنب لمس سطح الشاشة في كل وقت، إذ قد يؤدي ذلك إلى إلحاق الضرر بها.
- لا تدفع سطح الشاشة أو تعرضه للحدك أو تضغط عليه بظفرك أو بشيء حاد حيث قد يؤدي ذلك إلى حدوث خدوش على الشاشة وتشويه الصورة.
- لا تستخدم المواد الكيميائية فقد تتسبب في تلف المنتج.
- لا ترش السائل على سطح الشاشة. وإذا دخل ماء إلى التلفاز، فقد يتسبب في نشوب حريق أو حدوث صدمة كهربائية أو عطل التلفاز.

سلك الطاقة

أزل الغبار المتراكم أو الأتربة المتراكمة على سلك الطاقة بانتظام.

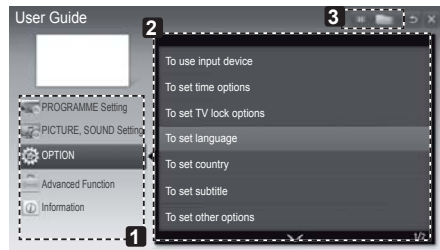
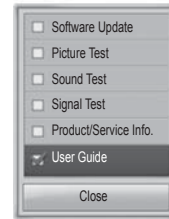
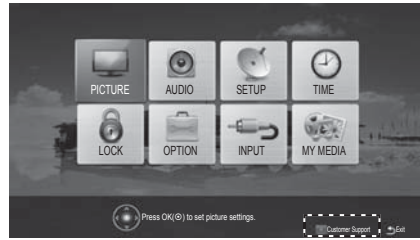
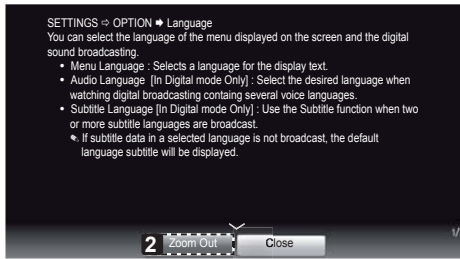
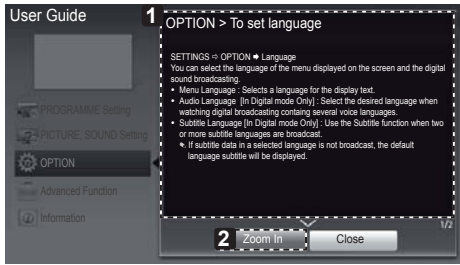
استكشاف الأخطاء وإصلاحها

المشكلة	الحل
تعذر التحكم في التلفاز باستخدام وحدة التحكم عن بُعد.	<ul style="list-style-type: none"> • افحص جهاز استشعار وحدة التحكم عن بُعد وحاول مرة ثانية. • تحقق من عدم وجود أي عائق بين التلفاز ووحدة التحكم عن بُعد. • تحقق من أن البطاريات لا تزال تعمل وأنها مركبة بشكل صحيح (+ إلى +، - إلى -).
لا تظهر أي صورة ولا يصدر أي صوت.	<ul style="list-style-type: none"> • تحقق من تشغيل التلفاز. • تحقق من توصيل سلك الطاقة بمصدر الطاقة في الحائط. • تحقق من عدم وجود مشكلة في مصدر الطاقة بالحائط من خلال توصيل أجهزة أخرى به.
يتوقف تشغيل التلفاز فجأة.	<ul style="list-style-type: none"> • افحص إعدادات التحكم بالطاقة. قد يكون مصدر الإمداد بالطاقة انقطع عن تزويد الطاقة. • تحقق من تنشيط ميزة Auto sleep (السكون التلقائي) أو Off time (وقت الإيقاف) في إعدادات Time (الوقت). • في حالة عدم وجود إشارة أثناء تشغيل التلفاز، فسيُتوقف التلفاز عن التشغيل بشكل تلقائي بعد مرور 15 دقيقة لا يتم خلالها تسجيل أي نشاط.
عند الاتصال بالكمبيوتر الشخصي (HDMI)، يتم عرض "لا توجد إشارة" أو "تنسيق غير صالح".	<ul style="list-style-type: none"> • قم بإيقاف/ تشغيل التلفاز باستخدام وحدة التحكم عن بُعد. • أعد توصيل كبل HDMI. • أعد تشغيل الكمبيوتر الشخصي عندما يكون التلفاز قيد التشغيل.

استخدام دليل المستخدم

يُتيح لك دليل المستخدم الوصول بشكل أسهل إلى معلومات التلفاز المفصلة.

- 1 اضغط على **SETTINGS** للوصول إلى القوائم الرئيسية.
- 2 اضغط على الزر الأحمر للوصول إلى قوائم **Customer Support** (دعم العملاء).
- 3 اضغط على أزرار التنقل للانتقال إلى **User Guide** (دليل المستخدم) واضغط على **OK**.



العربية

- 1 لعرض شرح القائمة المحددة. يمكنك استخدام الأزرار \wedge/\vee للتنقل بين الصفحات.
- 2 لتكبير الشاشة أو تصغيرها.

1 للتمكن من تحديد الفئة التي تريدها.

2 للتمكن من تحديد العنصر الذي تريده.

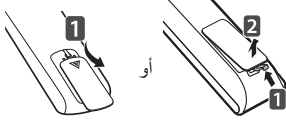
يمكنك استخدام الأزرار \wedge/\vee للتنقل بين الصفحات.

3 للتمكن من استعراض شرح الوظيفة التي تريدها من الفهرس.

(الطرازات LN54**، LN565* فقط)

<p>⏻ (الطاقة) تشغيل التلفزيون أو إيقاف تشغيله.</p> <p>TV/RAD تحديد برنامج الراديو، والتلفاز، والتلفاز الرقمي.</p> <p>SUBTITLE لاستدعاء الترجمة المفضلة في الوضع الرقمي.</p> <p>AV MODE لتحديد وضع الصوت والصورة (AV).</p> <p>RATIO لإعادة ضبط حجم صورة.</p> <p>INPUT لتغيير مصدر الإدخال.</p>	
<p>أزرار الأرقام لإدخال الأرقام.</p> <p>LIST للوصول إلى لائحة البرامج المحفوظة.</p> <p>Q.VIEW للعودة إلى البرنامج المعروض سابقاً.</p>	
<p>FAV للوصول إلى لائحة القنوات المفضلة.</p> <p>GUIDE لعرض دليل البرامج.</p> <p>MUTE كتم جميع الأصوات.</p> <p>+ - ضبط مستوى الصوت.</p> <p>^ v P للتنقل عبر البرامج المحفوظة.</p> <p>^ v PAGE للانتقال إلى الصفحة السابقة أو التالية.</p>	
<p>أزرار نصوص المعلومات (TEXT, T.OPT) تستخدم هذه الأزرار لنصوص المعلومات.</p> <p>INFO لعرض المعلومات الخاصة بالبرنامج والشاشة الحالية.</p> <p>SETTINGS للوصول إلى القوائم الرئيسية.</p> <p>Q.MENU للوصول إلى القوائم السريعة.</p> <p>أزرار التنقل (أعلى/أسفل/يسار/يمين) للتنقل عبر القوائم أو الخيارات.</p> <p>OK لتحديد القوائم أو الخيارات وتأكيد الإدخال.</p> <p>BACK للعودة إلى المستوى السابق.</p> <p>EXIT لمسح ما يظهر على الشاشة وللمعاودة مشاهدة التلفاز.</p> <p>SIMPLINK للوصول إلى أجهزة AV المتصلة بكبل HDMI عبر HDMI-CEC. ولفتح قائمة SIMPLINK.</p> <p>SLEEP (السكون) يضبط مؤقت النوم.</p>	
<p>أزرار التحكم (■, ►, II, ◀, ▶) للتحكم في قوائم الوسائط الخاصة بي (MY MEDIA)، أو الأجهزة المتوافقة مع خاصية SIMPLINK (USB, SIMPLINK).</p> <p>الأزرار الملونة للوصول إلى بعض الوظائف الخاصة في بعض القوائم.</p> <p>(●): الأحمر، (●): الأخضر، (●): الأصفر، (●): الأزرق</p>	

وحدة التحكم عن بُعد



تتركز المواصفات الموجودة في هذا الدليل على أزرار وحدة التحكم عن بُعد. يرجى قراءة هذا الدليل بعناية واستخدام التلفزيون بشكل صحيح. لاستبدال البطاريات، افتح غطاء البطاريات، واستبدل البطاريات (1.5 فولت بحجم AAA) بحيث يتطابق الطرفان (+) و (-) مع الرمز المطبوع داخل حجرة البطاريات ثم أغلق غطاء البطارية. لإزالة البطاريات، قم بتنفيذ إجراءات التركيب بترتيب عكسي.



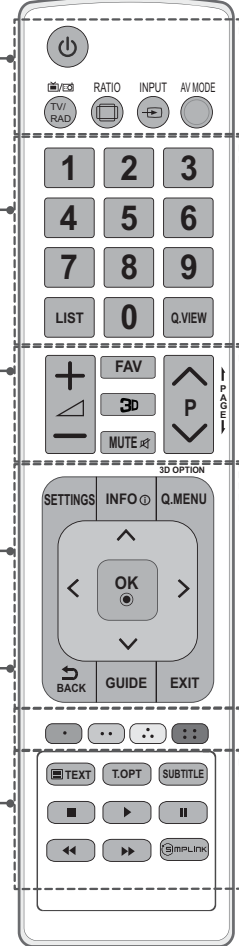
تنبيه

- لا تخطط البطاريات القديمة والجديدة، إذ قد يؤدي ذلك إلى إتلاف وحدة التحكم عن بُعد.
- قد لا تعمل بعض المفاتيح على وحدة التحكم عن بُعد في التلفزيون التناظري وفي بعض البلدان.

تأكد من توجيه وحدة التحكم عن بُعد إلى مستشعر وحدة التحكم عن بُعد الموجود على التلفزيون.
(الطرازات LA61** فقط)

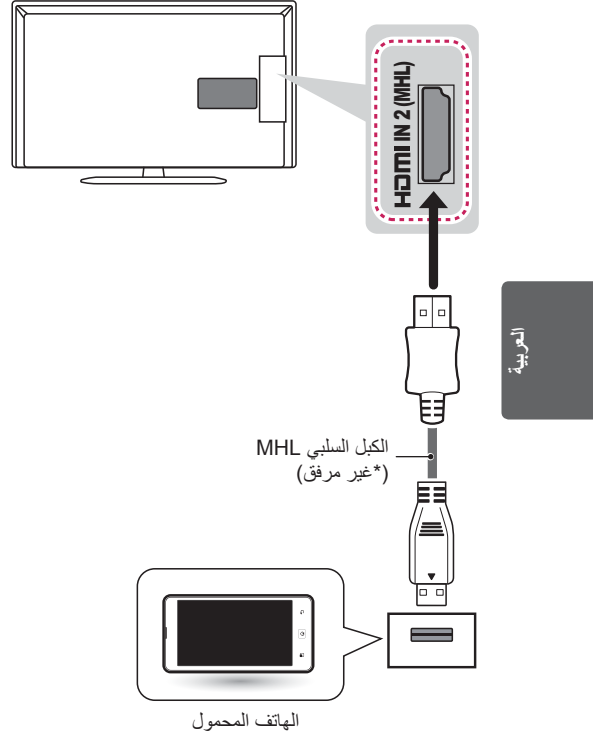
العربية

<p>⏻ (الطاقة) تشغيل التلفزيون أو إيقاف تشغيله.</p> <p>TV/RAD لتحديد برنامج الراديو، والتلفاز، والتلفاز الرقمي.</p> <p>RATIO لإعادة ضبط حجم صورة.</p> <p>INPUT لتغيير مصدر الإدخال.</p> <p>AV MODE لتحديد وضع الصوت والصورة (AV).</p>	<p>أزرار الأرقام لإدخال الأرقام.</p> <p>LIST للوصول إلى لائحة البرامج المحفوظة.</p> <p>Q.VIEW للعودة إلى البرنامج المعروض سابقاً.</p> <p>FAV للوصول إلى لائحة القنوات المفضلة.</p> <p>3D يُستخدم لعرض الفيديو ثلاثي الأبعاد.</p> <p>MUTE كتم جميع الأصوات.</p> <p>+ - ضبط مستوى الصوت.</p> <p>P ^ v للتنقل عبر البرامج المحفوظة.</p> <p>← → PAGE للانتقال إلى الصفحة السابقة أو التالية.</p>
<p>3D OPTION استخدم هذا الزر لعرض الفيديو ثلاثي الأبعاد.</p> <p>SETTINGS للوصول إلى القوائم الرئيسية.</p> <p>INFO لعرض المعلومات الخاصة بالبرنامج والشاشة الحالية.</p> <p>Q.MENU للوصول إلى القوائم السريعة.</p> <p>OK أزرار التنقل (أعلى/أسفل/يسار/يمين) للتنقل عبر القوائم أو الخيارات.</p> <p>OK لتحديد القوائم أو الخيارات وتأكيد الإدخال.</p> <p>BACK للعودة إلى المستوى السابق.</p> <p>GUIDE لعرض دليل البرامج.</p>	<p>EXIT لمسح ما يظهر على الشاشة وللمعاودة مشاهدة التلفزيون.</p> <p>الأزرار الملونة للوصول إلى بعض الوظائف الخاصة في بعض القوائم. (●: الأحمر، ●: الأخضر، ●: الأصفر، ●: الأزرق)</p> <p>أزرار نصوص المعلومات (TEXT, T.OPT) تستخدم هذه الأزرار لنصوص المعلومات.</p> <p>SUBTITLE لاستدعاء الترجمة المفضلة في الوضع الرقمي.</p>
<p>أزرار التحكم (●, ●, ●, ●, ●) للتحكم في قوائم الوسائط الخاصة بي (MY MEDIA)، أو الأجهزة المتوافقة مع خاصية SIMPLINK (USB, SIMPLINK).</p> <p>SIMPLINK للوصول إلى أجهزة AV المتصلة بكبل HDMI عبر HDMI-CEC. ولفتح قائمة SIMPLINK.</p>	<p>أزرار التحكم (●, ●, ●, ●, ●) للتحكم في قوائم الوسائط الخاصة بي (MY MEDIA)، أو الأجهزة المتوافقة مع خاصية SIMPLINK (USB, SIMPLINK).</p> <p>SIMPLINK للوصول إلى أجهزة AV المتصلة بكبل HDMI عبر HDMI-CEC. ولفتح قائمة SIMPLINK.</p>



وصلة MHL

إنّ التوصيل عالي الدقة للهاتف المحمول (MHL) عبارة عن واجهة لإرسال إشارات صوتية وبصرية رقمية من الهواتف المحمولة إلى أجهزة التلفاز.



ملاحظة

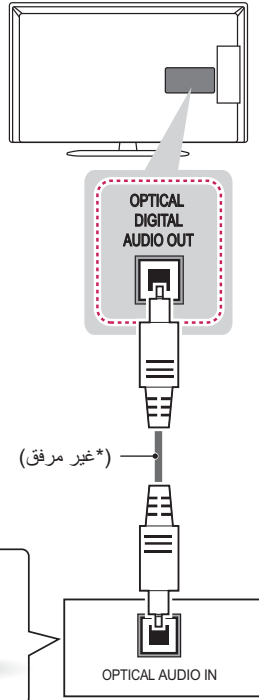
- قم بتوصيل الهاتف المحمول بمنفذ HDMI IN 2 (MHL) لعرض شاشة الهاتف على التلفاز.
- يلزم استخدام الكبل السبلي MHL لتوصيل التلفاز وهاتف محمول.
- هذا يعمل فقط للهاتف الذي تكون فيه خاصية MHL ممكنة.
- يمكن تشغيل بعض التطبيقات بواسطة وحدة التحكم عن بُعد.
- قم بإزالة الكبل السبلي MHL من التلفاز عندما:
 - يتم تعطيل وظيفة MHL.
 - يكون الجهاز المحمول مشحونًا بالكامل في وضع الاستعداد.

التوصيل بنظام صوت

(الطرازات LA61** ، 60LN54 فقط)
يمكنك استخدام نظام صوت خارجي اختياري بدلاً من مكبر الصوت المدمج.

وصلة الصوت الرقمي البصري

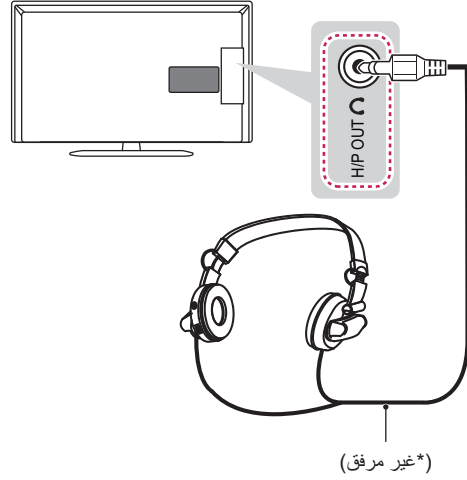
لإرسال إشارة الصوت الرقمي من التلفاز إلى جهاز خارجي. قم بتوصيل الجهاز الخارجي بالتلفاز باستخدام كبل صوت بصري كما هو موضح في الصورة التالية.



نظام الصوت الرقمي

اتصال سماعة الرأس

يرسل إشارة سماعة الرأس من التلفاز إلى جهاز خارجي. قم بتوصيل الجهاز الخارجي والتلفاز بسماعة الرأس كما هو موضح في الصورة التالية.



ملاحظة

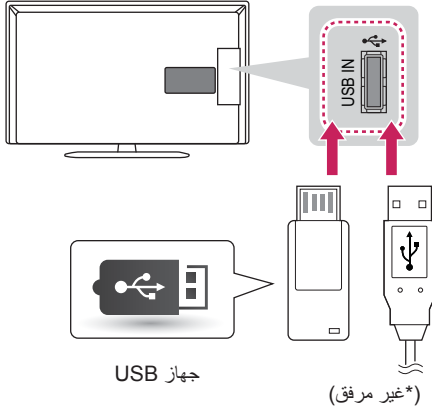
- تكون عناصر قائمة AUDIO (الصوت) مُعطلة عند توصيل سماعة رأس.
- عند تغيير AV MODE (وضع الصوت والصورة) أثناء توصيل سماعة الرأس، ينطبق التغيير على الفيديو وليس الصوت.
- لا يتوفر إخراج الصوت الرقمي البصري Optical Digital Audio Out عند توصيل سماعة الرأس. (الطرازات LA61** فقط)
- مقاومة سماعة الرأس: 16 أوم
- أقصى إخراج صوت لسماعة الرأس: 9 مللي واط إلى 15 مللي واط
- حجم مقيس سماعة الرأس: 0.35 سم

ملاحظة

- لا تنتظر إلى منفذ الإخراج البصري. فالنظر إلى شعاع الليزر قد يضر الرؤية.
- قد يعمل الصوت المزود بوظيفة ACP (الصوت المحمي بموجب حقوق النسخ) على حظر إخراج الصوت الرقمي.

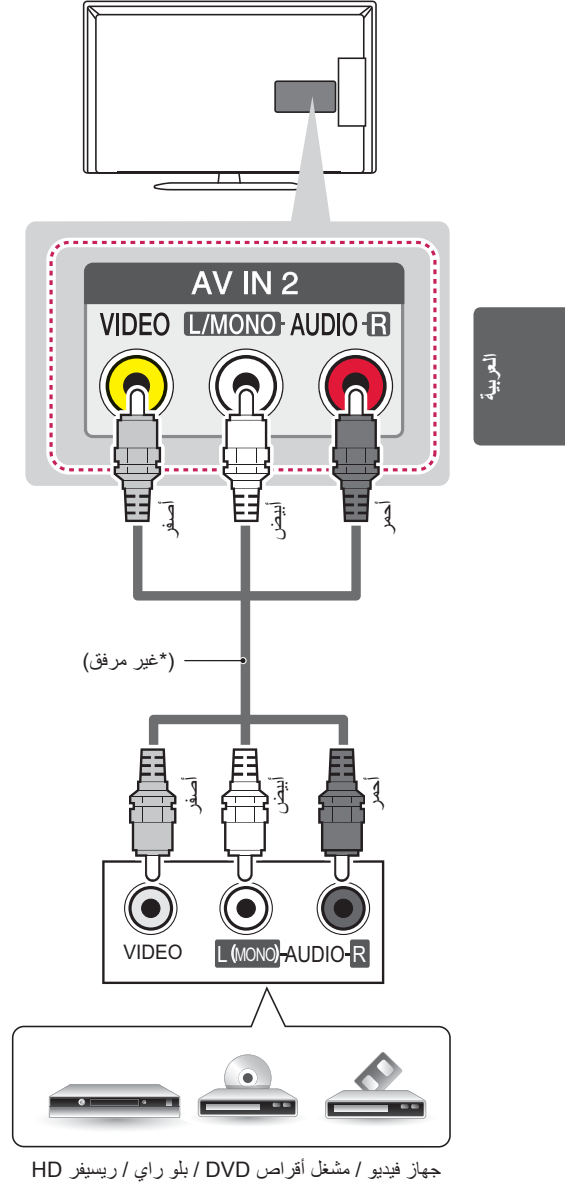
التوصيل بوحدة USB

قم بتوصيل جهاز تخزين USB مثل ذاكرة فلاش USB أو قرص ثابت خارجي أو قارئ بطاقات ذاكرة USB بالتلفزيون وقم بالوصول إلى قائمة وسائلي لاستخدام ملفات وسائط متعددة مختلفة.



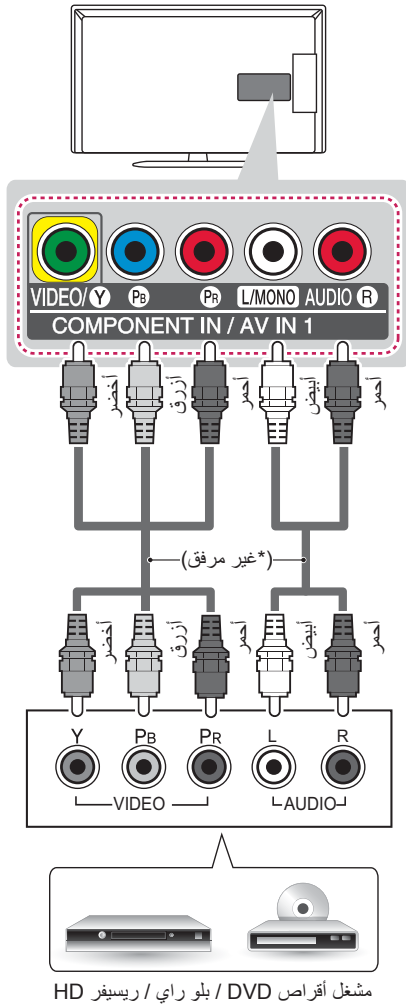
وصلة الفيديو المركب

لإرسال إشارات الفيديو التناظري وإشارات الصوت من جهاز خارجي إلى التلفزيون. قم بتوصيل الجهاز الخارجي بالتلفاز باستخدام الكبل المركب كما هو موضح في الصورة التالية.



وصلة المكون

لإرسال إشارات الفيديو التناظري وإشارات الصوت من جهاز خارجي إلى التلفاز. قم بتوصيل الجهاز الخارجي بالتلفاز باستخدام كبل المكون كما هو موضح في الصورة التالية.

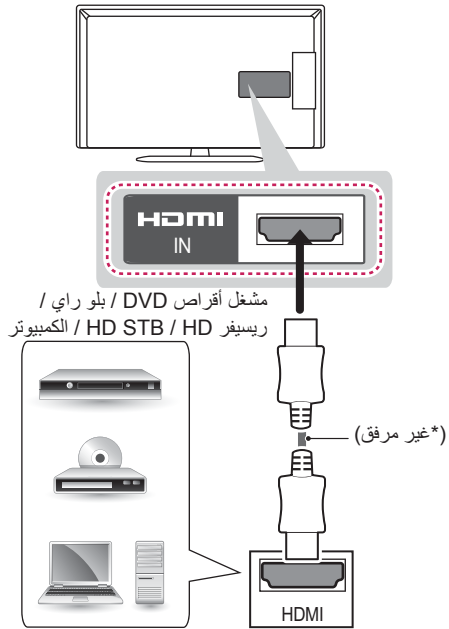


ملاحظة

- إذا تم توصيل الكبلات بطريقة غير صحيحة، فقد تتسبب في عرض الصورة بالأبيض والأسود أو بالوان مشوشة.

وصلة HDMI

لإرسال إشارات الفيديو والصوت الرقمية من جهاز خارجي إلى التلفاز. قم بتوصيل الجهاز الخارجي بالتلفاز باستخدام كبل HDMI كما هو موضح في الصورة التالية.



ملاحظة

- يوصى باستخدام التلفاز مع وصلة HDMI للحصول على أفضل جودة للصورة.
- استخدم أحدث كبل HDMI عالي السرعة مع وظيفة CEC (التحكم في الإلكترونيات المستخدم).
- تم اختبار كبلات HDMI عالية السرعة لتحمل إشارة عالية الجودة تصل إلى 1080p وأكثر.
- تنسيق صوت HDMI المعتمد: DTS و Dolby Digital و PCM (حتى 192 كيلو هرتز، 32 كيلو هرتز/44.1 كيلو هرتز/48 كيلو هرتز/88 كيلو هرتز/96 كيلو هرتز/176 كيلو هرتز/192 كيلو هرتز).
- (الطرازات LA61**، LN565* فقط)
- تنسيق صوت HDMI المعتمد: DTS و Dolby Digital و PCM (حتى 192 كيلو هرتز، 32 كيلو هرتز/44.1 كيلو هرتز/48 كيلو هرتز/88 كيلو هرتز/96 كيلو هرتز/176 كيلو هرتز/192 كيلو هرتز).
- تنسيق صوت DTS* غير معتمد. (الطرازات LN54** فقط)
- إذا كنت تستخدم كبل DVI إلى HDMI للكمبيوتر، عليك استخدام مكبر صوت خارجي لصوت الكمبيوتر.

إجراء التوصيلات

يستخدم هذا القسم الذي يتناول إجراء التوصيلات رسومًا تخطيطية للطرازات LN54** بشكل أساسي.

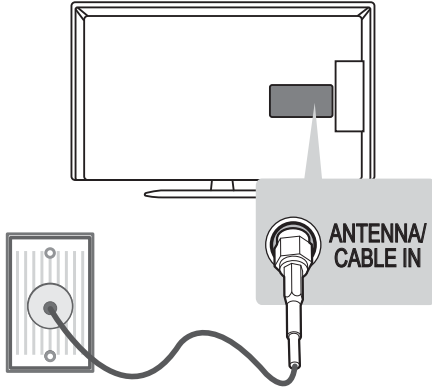
قم بتوصيل الأجهزة الخارجية المتنوعة بالتلفاز وبثّل بين أوضاع الإدخال لتحديد جهاز خارجي. ولمزيد من المعلومات عن توصيل الأجهزة الخارجية، راجع الدليل المرفق مع كل جهاز. الأجهزة الخارجية المتوفرة هي: أجهزة الاستقبال عالية الدقة ومشغلات أقراص DVD وأجهزة الفيديو وأنظمة الصوت ووحدات تخزين USB والكمبيوتر وأجهزة الألعاب وأجهزة خارجية أخرى.

ملاحظة !

- قد يختلف توصيل الجهاز الخارجي من طراز إلى آخر.
- يجب توصيل الأجهزة الخارجية بالتلفاز بغض النظر عن ترتيب منافذ التلفاز.
- في حالة تسجيل برنامج تلفاز على قرص DVD أو جهاز فيديو، تأكد من توصيل كبل إدخال إشارة التلفاز بالتلفاز عبر مسجل أقراص DVD أو جهاز الفيديو. لمزيد من معلومات التسجيل، راجع الدليل المرفق مع الجهاز المتصل.
- راجع دليل الأجهزة الخارجية للحصول على تعليمات التشغيل. عند توصيل جهاز ألعاب بالتلفاز، استخدم الكبل المرفق بجهاز الألعاب.
- في وضع PC (كمبيوتر)، قد يحدث بعض التشويش المرتبط بدرجة الدقة أو النمط العمودي أو التباين أو السطوع. في حالة استمرار التشويش، قم بتغيير إخراج الكمبيوتر إلى قيمة دقة أخرى وقم بتغيير معدل التحديث إلى معدل آخر أو قم بضبط السطوع والتباين في قائمة PICTURE (صورة) حتى تحصل على صورة واضحة.
- في وضع PC (كمبيوتر)، قد لا تعمل بعض إعدادات الدقة بشكل صحيح وفقًا لكارت الشاشة.

توصيل الهوائي

قم بتوصيل التلفاز بمقبس هوائي على الحائط باستخدام كبل RF (بمقاومة 75 أوم).



ملاحظة !

- استخدم جهاز فصل الإشارة لاستخدام أكثر من تلفازين.
- إذا كانت جودة الصورة سيئة، فقم بتثبيت مضخم الإشارات بشكل صحيح لتحسين جودة الصورة.
- إذا كانت جودة الصورة سيئة أثناء توصيل هوائي، فحاول إعادة محاذاة الهوائي في الاتجاه الصحيح.
- لا يتم تزويد كبل هوائي ومحول.
- صوت التلفاز الرقمي المعتمد: MPEG و Dolby Digital و HE-AAC و Dolby Digital Plus

ترتيب الكبلات

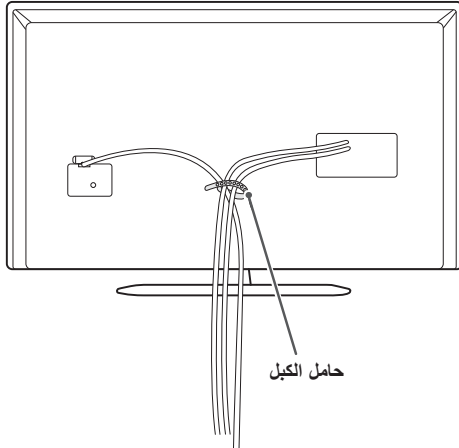
(الطرازات **LA61 فقط)

- 1 استخدم حامل الكبل لوضع الكبلات وتثبيتها بشكل آمن ومُحكم.
- 2 ثبت أداة التحكم في الكبل بإحكام على التلفاز.



(الطرازات *LN565، *LN54 فقط)

استخدم حامل الكبل لوضع الكبلات وتثبيتها بشكل آمن ومُحكم.



تنبيه

- لا تحرك التلفزيون عن طريق الإمساك بحامل الكبل وحامل سلك الطاقة، فقد ينكسر حامل الكبل مما قد يؤدي إلى إصابة شخصية وقد يلحق بالتلفزيون التلف.

تنبيه


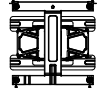
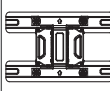
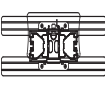
- افصل الطاقة أولاً، ثم انقل التلفاز أو قم بتثبيته. وإلا فقد تحدث صدمة كهربائية.
- في حالة تثبيت التلفاز بالسقف أو على حائط مائل، قد يسقط ويتسبب في حدوث إصابات بالغة.
- استخدم جهاز تثبيت على الحائط معتمدًا من LG واتصل بالوكيل المحلي أو عامل مؤهل.
- لا تربط البراغي أكثر من اللازم حيث قد يتسبب هذا في حدوث تلف بالتلفاز وإبطال الضمان.
- استخدم البراغي وأجهزة التثبيت على الحائط التي تتوافق مع معايير VESA. لا يشمل ضمان هذا الجهاز الأضرار أو الإصابات الناتجة من سوء استخدام ملحق أو استخدام الملحق غير الملائم.

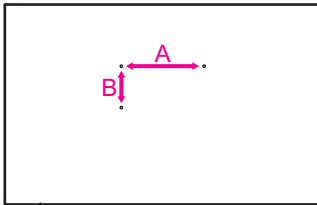
ملاحظة

- استخدم البراغي المدرجة في مواصفات البراغي المعتمدة وفقًا لمعايير VESA.
- تتضمن مجموعة جهاز التثبيت على الحائط دليل التركيب والقطع الضرورية.
- إن قوس التثبيت على الحائط ملحق اختياري. يمكنك الحصول على الملحقات الاختيارية من الوكيل المحلي.
- قد يختلف طول البراغي بحسب جهاز التثبيت على الحائط. تأكد من استخدام الطول المناسب.
- لمزيد من المعلومات، راجع الدليل المتوفر مع جهاز التثبيت على الحائط.

العناصر التي يتم شراؤها بشكل منفصل (قوس التثبيت على الحائط)

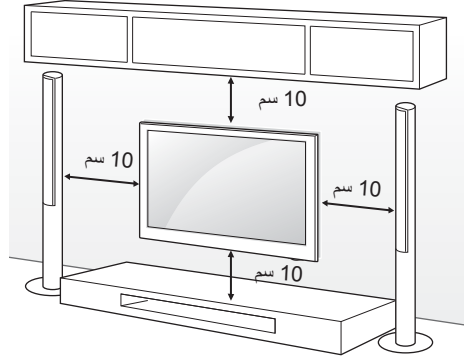
الطرز	،32LN54** ،32LN565* 32LA61**	،37/39/42LN54** 42LA61**
VESA (أ x ب)	100 x 200	200 x 200
البرغي القياسي	M4	M6
عدد البراغي	4	4
قوس التثبيت على الحائط	LSW130B	LSW230B MSW240
الطرز	،47/50/55LN54** 50LA61**	60LN54**
VESA (أ x ب)	400 x 400	400 x 400
البرغي القياسي	M6	M6
عدد البراغي	4	4
قوس التثبيت على الحائط	LSW430B	LSW430B MSW240

قوس التثبيت على الحائط			
MSW240	LSW430B	LSW230B	LSW130B
			



التثبيت على الحائط

قم بتثبيت قوس التثبيت الاختياري على الحائط بالجزء الخلفي من التلفاز بحرص وثبت قوس التثبيت على حائط صلب يكون عمودياً بالنسبة للأرض. عند توصيل التلفاز بمواد بناء أخرى، يُرجى الاتصال بعامل مؤهل.
توصي LG بقيام شخص متخصص ومحترف بتركيب الجهاز على الحائط.



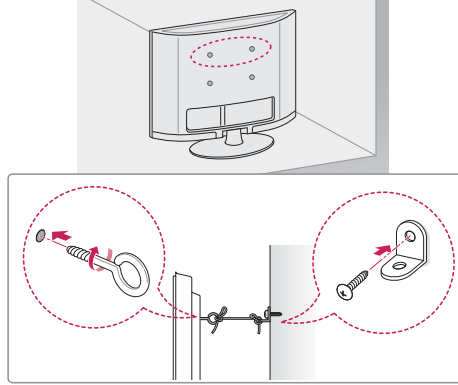
احرص على استخدام مسامير وقوس تثبيت على الحائط وفقاً لمعايير VESA. يوفر الجدول التالي وصفاً للأبعاد القياسية لمجموعة قوس التثبيت على الحائط.

تحذير

- إذا لم يتم وضع التلفاز في موضع ثابت بشكل كافٍ، يمكن لهذا أن يشكل خطرًا حيث يصبح التلفاز معرضًا للسقوط. يمكن تفادي حدوث العديد من الإصابات، خاصة للأطفال، عبر اتخاذ احتياطات بسيطة مثل:
 - « استخدام خزائن أو حاملات توصي بها الجهة المصنعة للتلفاز.
 - « استخدام قطع الأثاث التي تدعم التلفاز بشكل آمن فقط.
 - « الحرص على وضع التلفاز بموضع لا يتجاوز طرف قطعة الأثاث الداعمة.
 - « عدم وضع التلفاز على قطع أثاث طويلة (على سبيل المثال،
 - خزانة أو خزانة كُتُب) من دون تثبيت الأثاث والتلفاز على دعامة مناسبة.
 - « عدم وضع التلفاز على قطعة قماش أو مواد أخرى تم وضعها بين التلفاز وقطعة الأثاث الداعمة.
 - « توعية الأطفال حول مخاطر تسلق قطع الأثاث للوصول إلى التلفاز أو أدوات التحكم الخاصة به.

إحكام تثبيت التلفاز على الحائط

(هذه الميزة غير متوفرة في كل الطرازات.)



- 1 أدخل المسامير ذات العروة أو قوسي التلفاز والمسامير في جهة التلفاز الخلفية وقم بربطها بإحكام.
أزل المسامير التي تم إدخالها في موضع المسامير ذات العروة أولاً في حالة توفرها.
- 2 ثبت قوسي التثبيت على الحائط بالمسامير على الحائط. وطابق موضع قوس التثبيت على الحائط مع المسامير ذات العروة في جهة التلفاز الخلفية.
- 3 قم بتوصيل المسامير ذات العروة وقوسي التثبيت على الحائط بإحكام بواسطة حبل قوي.
تأكد من المحافظة على الحبل في وضع أفقي مع السطح المستوي.

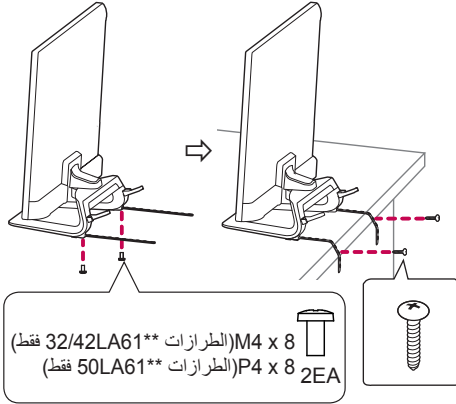
تنبيه

- احرص على عدم قيام الأطفال بالتسلق على التلفاز أو التعلق به.

ملاحظة

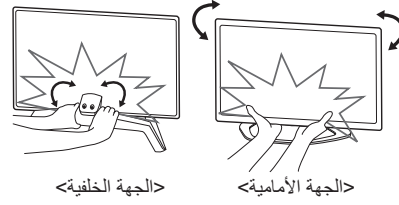
- استخدم منصة أو خزانة قوية وكبيرة بشكل كافٍ لتحمل جهاز التلفاز بشكل آمن.
- لا يتم توفير الأقواس والمسامير والحبال. يمكنك الحصول على الملحقات الاختيارية من الوكيل المحلي.

(الطرازات LA61** فقط)



تنبيه

« عند ضبط زاوية المنتج، انتبه إلى أصابعك. »
« إذ قد تحدث إصابة شخصية في حالة الضغط على
الأيدي أو الأصابع. وقد يسقط المنتج في حالة إمالة
بصورة زائدة، مما يتسبب في حدوث تلف أو وقوع
إصابة. »



تنبيه

(الطرازات LA61** فقط)

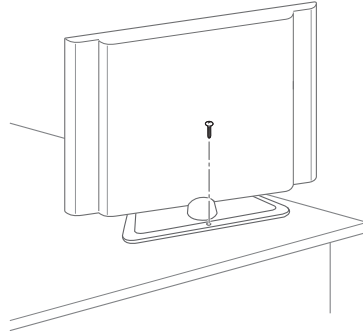
- 1 كيفية تثبيت التلفاز على طاولة
 - 2 قم بتوصيل كبلات التثبيت على الطاولة بقاعدة الحامل باستخدام براغي الأقواس.
 - 3 قم بتثبيت كبلات التثبيت على الطاولة باستخدام براغي التثبيت على الطاولة.
- عند تثبيت التلفاز، انقل الطاولة إلى مكان قريب من الحائط.
قد تقع إصابات في حالة وجود الأطفال بالقرب منها.

إحكام تثبيت التلفاز على الطاولة

تثبيت التلفاز على الطاولة لتجنب ميله إلى الأمام أو تلفة أو الإصابة المحتملة.
لإحكام تثبيت التلفاز على الطاولة، أدخل البرغي المرفق في الجزء الخلفي من الحامل واربطه بإحكام.
(الطرازات 32/37/39/42/47/50/60LN54**، LN565* فقط)

تحذير

- لمنع سقوط التلفاز، يجب تثبيته في الأرض/ على الحائط بأمان وفقا لتعليمات التثبيت. قد تؤدي إمالة التلفاز أو اهتزازه أو تأرجحه إلى حدوث إصابات.

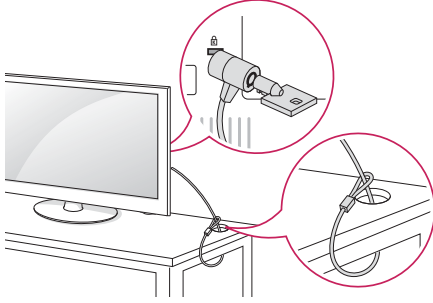


استخدام نظام أمان Kensington

(هذه الميزة غير متوفرة في كل الطرازات.)

يوجد موصل نظام أمان Kensington بظهر التلفزيون. لمزيد من المعلومات حول التركيب والاستخدام، راجع الدليل المتوفر مع نظام أمان Kensington أو تفضل بزيارة موقع الويب <http://www.kensington.com>.

قم بتوصيل كبل نظام أمان Kensington بين التلفزيون والطاولة

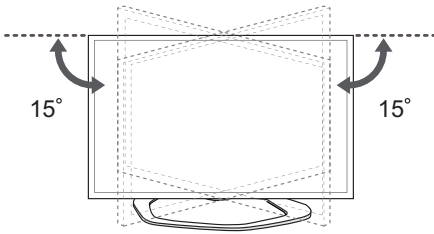


العربية

ضبط زاوية التلفاز لتناسب مع زاوية العرض

(الطرازات LA61** فقط)

أدر التلفاز 15 درجة إلى اليسار أو اليمين واضبط زاوية التلفاز بما يلائمك.

**تنبيه**

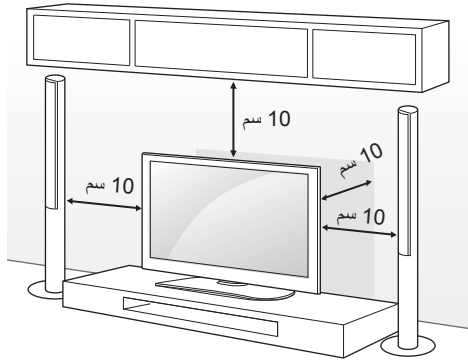
- عند تثبيت الحامل مع التلفاز، ضع الشاشة مع توجيه سطح الشاشة إلى أسفل، على طاولة مزودة بوسائد أو سطح مستو لحماية الشاشة من الخدش.
- تأكد من ربط البراغي بإحكام.
- (في حالة عدم ربطها بطريقة آمنة كافية، قد يميل التلفاز نحو الأمام بعد تثبيته.) لا تربط البراغي بالقوة؛ وإلا ستلحق ضررًا بها وستصبح مرتخية.

ملاحظة

- قم بإزالة الحامل قبل تثبيت التلفاز على الحائط وذلك بتنفيذ إجراءات التركيب بشكل عكسي.

التثبيت على الطاولة

- 1 ارفع التلفاز وأمله إلى الوضع المستقيم على الطاولة.
- أبق مسافة 10 سم (على الأقل) من الحائط لتهدية مناسبة.



- 2 قم بتوصيل سلك الطاقة بمصدر الطاقة في الحائط.

تنبيه

- لا تضع التلفاز في مكان قريب من مصادر السخونة أو فوقها، إذ قد يؤدي ذلك إلى نشوب حريق أو إلحاق الضرر بالمنتج.

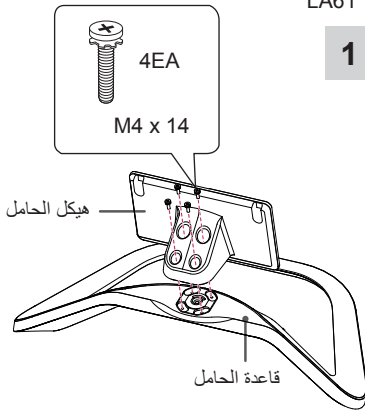
إعداد التلفزيون

قد تختلف الصورة المعروضة عن صورة التلفاز لديك.

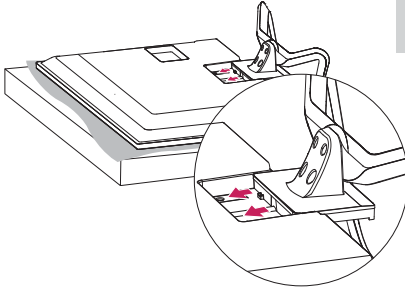
تركيب الحامل

LA61**

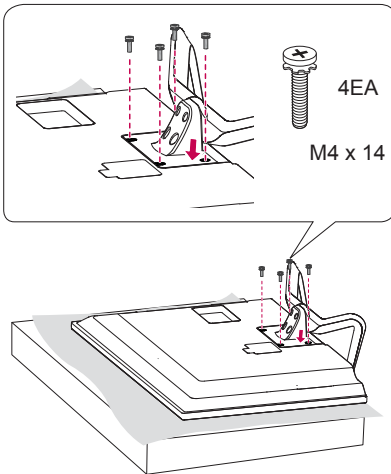
1



2

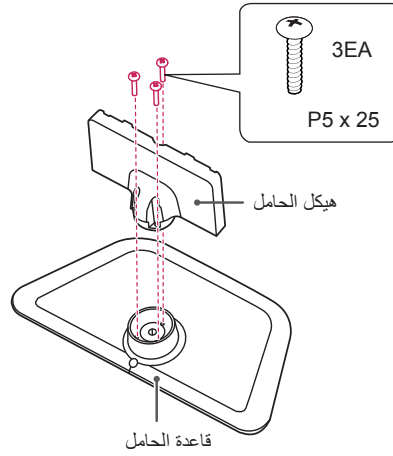


3

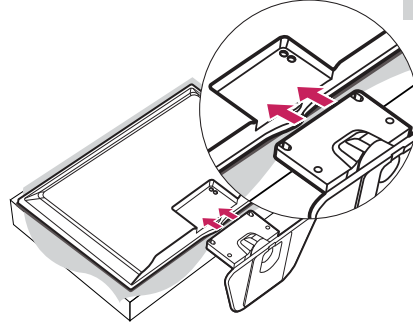


LN54**, LN565*

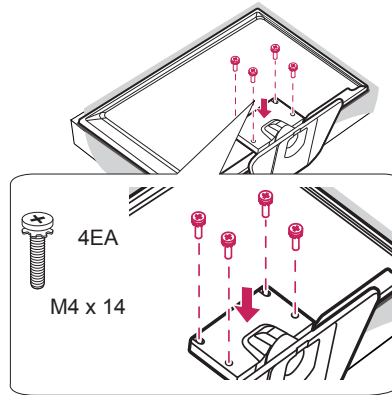
1



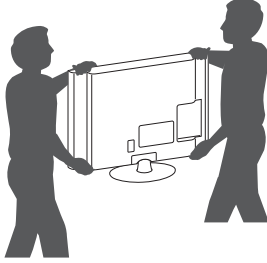
2



3



- يتطلب نقل جهاز تلفاز كبير شخصين على الأقل.
- عند نقل التلفاز باليد، يجب الإمساك به كما هو موضح في الصورة التالية.



- عند نقل التلفاز، لا تعرّضه للارتجاج أو الاهتزاز الشديد.
- عند نقل التلفاز، اجعله دومًا مستقيمًا، وتجنّب قلبه على جانبه أو إمالة يمينًا أو يسارًا.
- لا تستخدم القوة المفرطة لدرجة التسبب في إمالة /ثني هيكل الإطار إذ قد يؤدي هذا إلى إلحاق ضرر بالشاشة.

حمل التلفاز ونقله

عند نقل التلفاز أو حمله، يُرجى قراءة الإرشادات التالية لتجنب خدشه أو إلحاق الضرر به ولضمان النقل الآمن بغض النظر عن نوع التلفاز وحجمه.



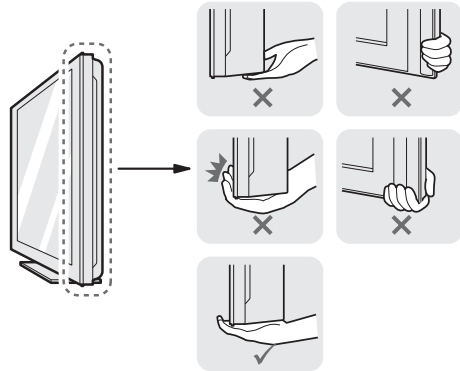
تنبيه

- تجنب لمس سطح الشاشة في كل وقت، إذ قد يؤدي ذلك إلى إلحاق الضرر بها.

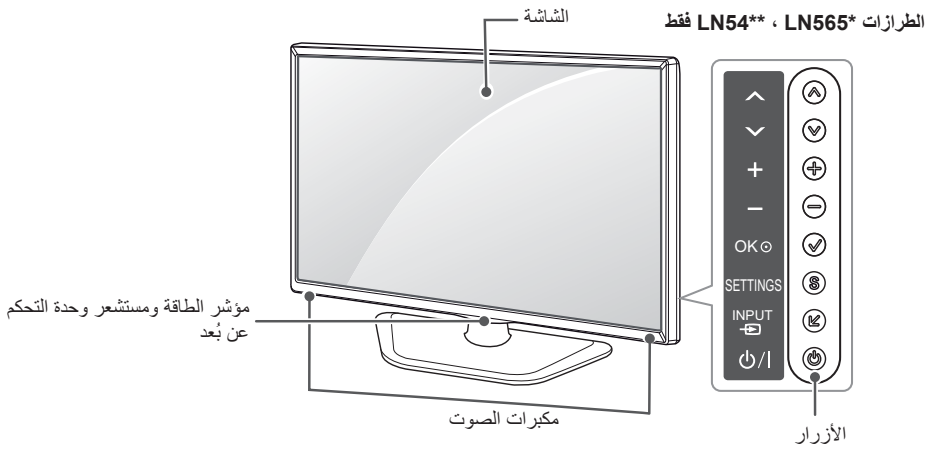
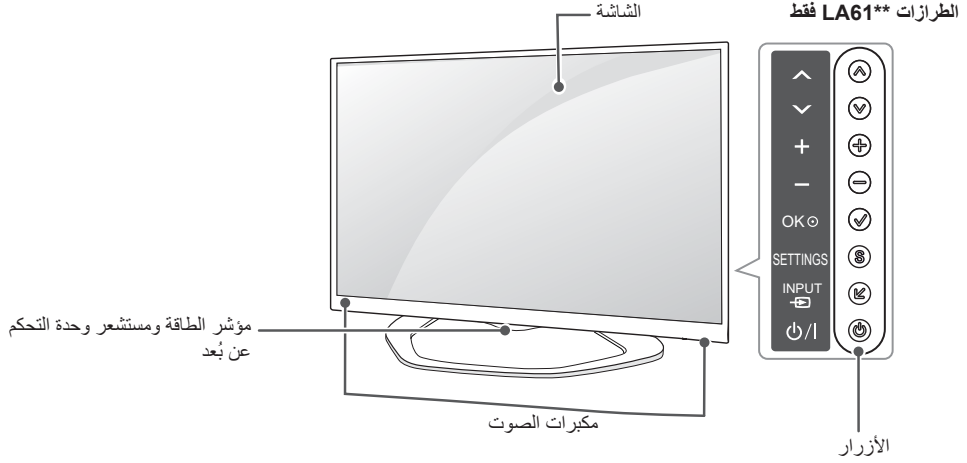
- يوصى بنقل التلفاز في الصندوق أو مغلفًا بمواد التعبئة التي أرفقت به.
- افصل سلك الطاقة وجميع الكابلات قبل نقل التلفاز أو حمله.
- عند الإمساك بالتلفاز، يجب أن يكون اتجاه الشاشة بعيدًا عنك وذلك لتجنب إلحاق الضرر بها.



- أمسك الجزء العلوي والسفلي من إطار التلفاز بإحكام. تأكد من عدم الإمساك بالجزء الشفاف أو بمكبر الصوت أو بمنطقة شبكة مكبر الصوت.



الأجزاء والأزرار



الوصف	الزر
للتنقل عبر البرامج المحفوظة.	↑ ↓
لضبط مستوى الصوت.	+ -
لتحديد خيار القائمة المميز أو تأكيد إدخال معين.	✓
للوصول إلى القائمة الرئيسية، أو لحفظ الإدخال والخروج من القوائم.	S
لتغيير مصدر الإدخال.	↩
لتشغيل التلفاز أو إيقاف تشغيله.	⏻

ملاحظة

- يمكنك ضبط إضاءة مؤشر التشغيل على وضع التشغيل أو إيقاف التشغيل من خلال تحديد **OPTION (الخيارات)** في القوائم الرئيسية.

العناصر التي يتم شراؤها بشكل منفصل

يمكن تغيير العناصر التي يتم شراؤها بشكل منفصل أو تعديلها بهدف تحسين الجودة من دون أي إشعار.
اتصل بالوكيل لشراء هذه العناصر.
تعمل هذه الوحدات مع بعض الطرازات فقط.



الجهاز الصوتي من LG



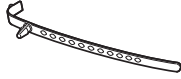
AG-F***DP
نظارات اللعب الثنائي



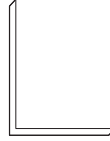
AG-F***
نظارات السينما ثلاثية الأبعاد

LN565* و LN54**	LA61**	التوافق
	•	AG-F*** نظارات السينما ثلاثية الأبعاد
	•	AG-F***DP نظارات اللعب الثنائي
	•	الجهاز الصوتي من LG

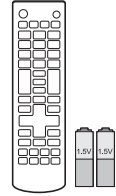
قد يتغير اسم الطراز أو تصميمه استنادًا إلى ترقية وظائف المنتج، أو ظروف الشركة المصنعة أو سياساتها.



حامل كبل
(حسب الطراز)
(انظر الصفحة 19)



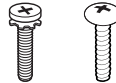
دليل المالك



وحدة التحكم عن بُعد والبطاريات
(بحجم AAA)
(انظر الصفحة 25 ، 26)



براغي التثبيت بالمكتب
(2EA : الطرازات LA61** فقط)
(1EA : الطرازات
،32/37/39/42/47/50/60LN54**
فقط LN565**
(انظر الصفحة 16)



براغي الحامل
P5 x 25 ،3EA
M4 x 14 ،4EA
(الطرازات LA61** فقط)
(فقط LN565**
(انظر الصفحة 14)



سلك الطاقة



براغي القوس
M4 x 8 ،2EA
(الطرازات 32/42LA61** فقط)
P4 x 8 ،2EA
(الطرازات 50LA61** فقط)
(انظر الصفحة 16)



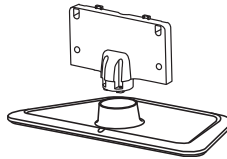
كبل التثبيت بالمكتب
2EA
(الطرازات LA61** فقط)
(انظر الصفحة 16)



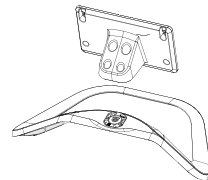
براغي الحامل
M4 x 14 ،8EA
(الطرازات LA61** فقط)
(انظر الصفحة 14)



نظارات السينما ثلاثية الأبعاد
قد يختلف عدد نظارات الأبعاد الثلاثية تبعًا
للبلاد أو الطراز.
(الطرازات LA61** فقط)



هيكل الحامل / قاعدة الحامل
(الطرازات LN54** فقط)
(فقط LN565**
(انظر الصفحة 14)



هيكل الحامل / قاعدة الحامل
(الطرازات LA61** فقط)
(انظر الصفحة 14)

ملاحظة



- قد تختلف الصورة المعروضة عن صورة التلفاز لديك.
- قد تختلف خيارات العرض على الشاشة الخاصة بكل جهاز تلفاز بشكل بسيط عما هو مبين في هذا الدليل.
- قد تختلف القوائم والخيارات المتوفرة عن مصدر الإدخال أو طراز المنتج الذي تستخدمه.
- يمكن إضافة ميزات جديدة إلى هذا التلفاز في المستقبل.
- يمكن ضبط التلفاز على وضع الاستعداد للحد من استهلاك الطاقة. ويجب إيقاف تشغيل التلفاز في حالة عدم مشاهدته لبعض الوقت، حيث يسهم ذلك في الحد من استهلاك الطاقة.
- يمكن الحد من استهلاك الطاقة بشكل كبير إذا تم تخفيف سطوع الصورة، مما يؤدي بالتالي إلى تخفيض كلفة التشغيل الإجمالية.

عملية التثبيت

- 1 افتح عبوة المنتج وتأكد من اشتغالها على كل الملحقات.
- 2 ثبت الحامل بجهاز التلفاز.
- 3 قم بتوصيل جهاز خارجي بجهاز التلفاز.

التجميع والتحضير

فك التغليف

تحقق من توفر العناصر التالية في الصندوق. في حالة فقدان أي من الملحقات، يرجى الاتصال بالوكيل المحلي الذي اشترت منه الجهاز. قد تختلف الصور الواردة في هذا الدليل عن الشكل الحقيقي للجهاز وعناصره.

تنبيه



- لا تستخدم أي مواد غير معتمدة لضمان السلامة وطول العمر الافتراضي للمنتج.
- لا يغطي الضمان أي أضرار أو إصابات تنتج عن استخدام مواد غير معتمدة.
- لا يجب نزع الفيلم الرقيق المثبت على شاشة بعض الطرازات.

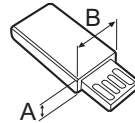
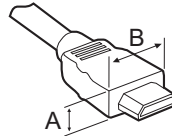
ملاحظة



- قد تختلف العناصر المرفقة مع المنتج حسب الطراز.
- قد تتغير مواصفات المنتج أو المحتويات في هذا الدليل دون إخطار مسبق نتيجة ترقية وظائف الجهاز.
- للحصول على أفضل اتصال، يجب ألا تتجاوز أطراف كبلات HDMI و وحدات USB 10 مم سمكاً و 18 مم عرضاً. استخدم كبل إطالة يعتمد USB 2.0 إذا كان كبل USB أو بطاقة ذاكرة USB لا تلائم منفذ USB في التلفاز.

$$10 \geq (A)^*$$

$$18 \geq (B)^*$$



عرض الصور ثلاثية الأبعاد (الطرازات ثلاثية الأبعاد فقط)



تنبيه



تحذير

بيئة المشاهدة

- مسافة المشاهدة
- حافظ على وجود مسافة لا تقل عن ضعف طول الشاشة القطري عند مشاهدة محتويات ثلاثية الأبعاد. في حالة عدم الشعور بالراحة عند مشاهدة المحتويات ثلاثية الأبعاد، ابتعد عن التلفاز.

بيئة المشاهدة

- وقت العرض
- عند مشاهدة محتويات ثلاثية الأبعاد، خذ قسطاً من الراحة قدره 5 - 15 دقيقة كل ساعة. حيث قد يتسبب عرض المحتويات ثلاثية الأبعاد لفترة طويلة في الإصابة بالصداع أو الدوار أو الإرهاق أو إجهاد العين.

عمر المشاهد

- الأطفال الصغار/الأطفال
- يحظر استخدام/مشاهدة المحتويات ثلاثية الأبعاد للأطفال دون 5 أعوام.
- قد يتفاعل الأطفال دون 10 أعوام بصورة زائدة وتصبح الإثارة لديهم أكبر حيث إن حاسة الرؤية لديهم لا تزال في طور النمو (على سبيل المثال، قد يحاولون لمس الشاشة أو التقفّر داخلها). لذا ينبغي مراقبة الأطفال جيداً والانتباه لهم عند مشاهدتهم المحتويات ثلاثية الأبعاد.
- لدى الأطفال تفاوت في الرؤية بالعين للعرض ثلاثية الأبعاد بخلاف البالغين وذلك لأن المسافة بين العينين لديهم أقصر من المسافة عند البالغين. لذا فهم يتلقون عمقاً أكبر بالنسبة للعرض المجسمة مقارنة بالبالغين عند مشاهدة نفس الصورة ثلاثية الأبعاد.
- المراهقون
- قد يتفاعل المراهقون أقل من 19 عاماً مع الحساسية بسبب التنبيه البصري الناتج من الإضاءة في المحتويات ثلاثية الأبعاد. لذا قدم لهم النصيحة بالابتعاد عن مشاهدة المحتويات ثلاثية الأبعاد لفترة طويلة عندما يشعرون بالتعب.
- كبار السن
- قد يتلقى كبار السن تأثيراً ثلاثي الأبعاد أقل مقارنة بالشباب. لا تجلس أقرب من المسافة الموصى بها عند مشاهدة التلفاز.

بالنسبة إلى الذين يعانون من النوبات المرضية المتعلقة

بالتحسس الضوئي أو الأمراض المزمنة

- قد يعاني بعض المستخدمين نوبات مرضية أو أعراض أخرى غير عادية عند تعرضهم لضوء وامض أو لنمط محدد من المحتويات ثلاثية الأبعاد.
- تجنب مشاهدة مقاطع الفيديو ثلاثية الأبعاد إذا كنت تشعر بغثان أو كنت حاملاً و/أو كنت تعاني من مرض مزمن وخاصة الصرع أو اضطرابات القلب أو ضغط الدم وما شابه.
- لا يُوصى بمشاهدة المحتويات ثلاثية الأبعاد للمصابين بالعمى المجسم أو الشذوذ المجسم. فقد يشعرون بازدياد الصور أو بعدم الراحة أثناء المشاهدة.
- إذا كنت تعاني من الحول أو الغمَش (ضعف الرؤية) أو الاستجماتيزم، فقد تواجه مشكلة في الإحساس بالعمق وقد تشعر بالتعب بسرعة بسبب الصور المزدوجة. ينصح بأخذ أقساط من الراحة أكثر من المعدل الذي يأخذه البالغون.
- إذا كان هناك تفاوت في الرؤية بين العين اليمنى واليسرى، فتتحقق من قوة حاسة البصر لديك قبل مشاهدة المحتويات ثلاثية الأبعاد.

الأعراض التي تتطلب الانقطاع عن مشاهدة المحتويات

ثلاثية الأبعاد أو تجنبها

- تنبيهات عند استخدام نظارات الأبعاد الثلاثية LG. تأكد من استخدام نظارات الأبعاد الثلاثية الخاصة بـ LG. وإلا، فلن تكون قادراً على مشاهدة مقاطع الفيديو ثلاثية الأبعاد بشكل صحيح.
- لا تستخدم نظارات الأبعاد الثلاثية بدلاً من النظارات العادية أو النظارات الشمسية أو النظارات الواقية.
- قد يؤدي استخدام نظارات الأبعاد الثلاثية المعدلة إلى إجهاد العين أو تشويه الصورة.
- لا تحتفظ بنظارات الأبعاد الثلاثية في درجات حرارة مرتفعة جداً أو منخفضة جداً. فقد يتسبب ذلك في تشويه شكلها.
- إن نظارات الأبعاد الثلاثية سهلة الكسر والخدش. استخدم دائماً قطعة قماش نظيفة وناعمة لتنظيف العدسات. لا تخدش عدسات النظارات باستخدام أشياء حادة أو قم بتنظيفها بمسحها باستخدام مواد كيميائية.

- تجنب مشاهدة المحتويات ثلاثية الأبعاد عندما تشعر بالتعب الناشئ عن قلة النوم أو العمل الكثير أو كنت تحت تأثير المشروب.
- عند الشعور بهذه الأعراض، توقف عن استخدام/مشاهدة المحتويات ثلاثية الأبعاد وخذ قسطاً من الراحة حتى تزول الأعراض.
- استشر الطبيب عند استمرار هذه الأعراض. قد تشمل الأعراض الشعور بالصداع أو الإحساس بالهمهمة في العين أو الدوار أو الغثان أو خفقان القلب أو ضبابية في الرؤية أو عدم الراحة أو ازدواج الصورة أو عدم الراحة في الرؤية أو الإحساس بالتعب.

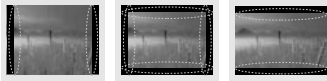
- إن اللوحة عبارة عن منتج بشاشة ذات تقنية عالية ودرجة دقة تتراوح بين مليونين وستة ملايين بكسل. قد ترى نقاطًا سوداء صغيرة و/أو نقاطًا ملونة ساطعة (حمراء أو زرقاء أو خضراء) بحجم 1 جزء في المليون من اللوحة. ولا يشير هذا إلى وجود عطل ولا يؤثر على أداء المنتج وموثوقيته.
- تحدث أيضًا هذه الظاهرة في منتجات جهات أخرى ولا تشكل سببًا لاستبدال المنتج أو استرداد المبلغ المدفوع.



- قد ترى درجة سطوع مختلفة وقد يختلف لون اللوحة حسب موضع مشاهدتك (من الجهة اليسرى/اليمنى/العلوية/السفلية).
- تحدث هذه الظاهرة بسبب خصائص اللوحة. ولا يتعلق هذا بأداء المنتج ولا يشير إلى عطل فيه.



- قد يؤدي عرض صورة ثابتة (كشعار قناة البث أو القائمة التي تظهر على الشاشة أو مشهد من إحدى ألعاب الفيديو) لفترة طويلة من الوقت إلى إلحاق الضرر بالشاشة، الأمر الذي يتسبب ببقاء الصورة وهذا الأمر معروف بالتصاق الصورة. ولا يغطي ضمان المنتج مشكلة التصاق الصورة.
- تجنّب عرض صورة ثابتة على شاشة التلفاز لفترة طويلة (ساعتين أو أكثر لشاشة LCD، وساعة واحدة أو أكثر لشاشة البلازما).
- وأيضًا في حالة مشاهدة التلفاز لفترة طويلة مع ضبط نسبة الطول إلى العرض على 4:3، قد يظهر التصاق الصور على حُدود اللوحة.
- تحدث أيضًا هذه الظاهرة في منتجات جهات أخرى ولا تشكل سببًا لاستبدال المنتج أو استرداد المبلغ المدفوع.



- **الصوت الصادر من التلفاز**
صوت "تكسير": يعود سبب الصوت الصادر عند مشاهدة التلفاز أو إيقاف تشغيله إلى التقلّص الحراري للبلاتستيك بفعل الحرارة والرطوبة. هذا الصوت شائع في المنتجات التي يكون فيها تغيير الشكل بفعل الحرارة ضروريًا. طنين الدائرة الكهربائية/طنين الشاشة: يصدر صوت خافت من دائرة التبدّل ذات السرعة العالية، والتي تمّد المنتج بقوة تيار عالية لتشغيله. ويختلف ذلك بحسب المنتج.
- لا يؤثر هذا الصوت على أداء المنتج وموثوقيته.

- عند فصل الكبل، أمسك القابس وافصله. في حالة انقطاع الأسلاك داخل كبل الطاقة، قد يتسبب ذلك في نشوب حريق.



- عند تحريك المنتج، تأكد من إيقاف تشغيله أولاً. ثم، قم بفصل كبلات الطاقة وكبلات الهوائي وكل كبلات التوصيل.
- حيث قد يتلف جهاز التلفاز أو سلك الطاقة مما قد يتسبب في خطر نشوب حريق أو حدوث صدمة كهربائية.



- عند تحريك المنتج أو فك تغليفه، استعن بشخص آخر لحمله لأن المنتج ثقيل. وإلا فقد يتسبب ذلك في حدوث إصابة.



- اتصل بمركز الخدمة مرة واحدة سنويًا لتنظيف أجزاء المنتج الداخلية.
- قد يتسبب الغبار المتراكم بعطل ميكانيكي.



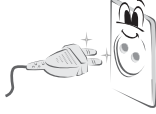
- أوكل أعمال الخدمة والصيانة لفريق الخدمة المؤهل. تكون أعمال الخدمة والصيانة مطلوبة عندما يتعرّض الجهاز لأي ضرر، كتلف سلك الإمداد بالطاقة أو القابس، أو انسكاب سائل أو وقوع شيء على الجهاز، أو تعرّض الجهاز للمطر أو الرطوبة، أو عدم تشغيله بشكل طبيعي، أو وقوعه.



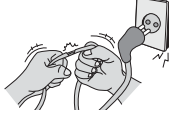
- إذا كان المنتج باردًا عند لمسه، فقد تلاحظ "وميضًا" بسيطًا عند تشغيله. هذا الأمر طبيعي في أجهزة التلفاز.



- تجنب تراكم الغبار على أطراف قابس الطاقة أو مصدر الطاقة.
- قد يؤدي ذلك إلى خطر نشوب حريق.



- احرص على حماية سلك الطاقة من سوء الاستخدام المادي والميكانيكي، مثل تعرضه للثني أو الالتواء أو الضغط عليه أو إغلاق الباب عليه أو المشي فوقه. انتبه جيداً للمقابس ومصدر الطاقة في الحائط والمناطق حيث يخرج السلك من الجهاز.



- لا تضغط بيدك أو بشيء حاد مثل ظفر أو قلم رصاص أو قلم حبر بشدة على اللوحة أو تقم بخدشها.



- تجنب لمس الشاشة أو وضع إصبعك (أصابعك) عليها لفترة طويلة. فمن شأن ذلك إحداث تشويه مؤقت في الشاشة.



- عند تنظيف المنتج ومكوناته، قم بفصل قابس الطاقة أولاً ثم امسحه بقطعة من القماش الناعم. قد يؤدي استخدام القوة المفرطة إلى إحداث خدوش أو تغيير في الألوان. لا تستخدم رذاذ الماء أو قطعة قماش رطبة للتنظيف. لا تستخدم مطلقاً منظف الزجاج أو مواد التلميع الصناعية أو تلك الخاصة بالسيارات أو الشمع أو البنزين أو الكحول، إلخ والتي من شأنها إلحاق التلف بالمنتج ولوحته. وإلا فقد يتسبب ذلك في نشوب حريق أو حدوث صدمة كهربائية أو تلف للمنتج (تشوه الشكل أو التآكل أو التعطل).

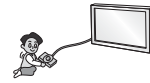


- طالما كانت هذه الوحدة متصلة بمصدر التيار المتردد في الحائط، لا يتم فصلها عن مصدر الإمداد بالتيار المتردد حتى في حالة إيقاف تشغيل الوحدة.

- قد يشوش ضوء الشمس أو أي ضوء قوي آخر على الإشارة الصادرة عن وحدة التحكم عن بعد. وفي هذه الحالة، عليك إعتماد الغرفة.



- عند توصيل أجهزة خارجية كأجهزة ألعاب الفيديو، تأكد من أن الكبلات طويلة بما يكفي. وإلا فقد يسقط المنتج وهو الأمر الذي قد يتسبب في حدوث إصابة أو تلف للمنتج.



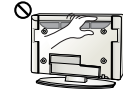
- لا تقم بتشغيل/إيقاف تشغيل المنتج من خلال توصيل قابس الطاقة أو فصله من مصدر الطاقة بالحائط. (لا تستخدم قابس الطاقة كمفتاح). فقد يؤدي ذلك إلى عطل ميكانيكي أو التسبب في حدوث صدمة كهربائية.



- يُرجى اتباع تعليمات التثبيت الموضحة أدناه لتفادي حدوث سخونة مفرطة للمنتج.
- يجب أن تتجاوز المسافة بين المنتج والحائط 10 سم.
- لا تقم بتثبيت المنتج في مكان لا توجد فيه تهوية (على سبيل المثال، على الرف في مكتبة أو في خزانة).
- لا تقم بتثبيت المنتج على سجادة أو وسادة.
- تأكد من عدم انسداد فتحة التهوية بغطاء المائدة أو الستارة.
- وإلا فقد يتسبب ذلك في نشوب حريق.

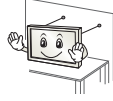


- احرص على عدم ملامسة فتحات التهوية عند مشاهدة التلفاز لفترات طويلة حيث قد تصير فتحات التهوية ساخنة. ولا يؤثر ذلك على أداء الجهاز أو تشغيله.



- قم بفحص سلك الجهاز بشكل دوري، فإن بدا لك تلفه أو سوء حالته، فافصله وتوقف عن استخدام الجهاز واطلب من فريق الخدمة المعتمد استبدال السلك بقطعة الغيار المناسبة.

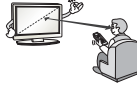
- في حالة تركيب التلفاز على حامل، ستحتاج إلى القيام ببعض الإجراءات لتفادي سقوط المنتج. وإلا فقد يسقط المنتج مما قد يتسبب في حدوث إصابة.



- إذا أردت تثبيت المنتج على الحائط، فقم بتوصيل واجهة التثبيت ذات المعيار VESA (الأجزاء الإضافية) بالجانب الخلفي من المنتج. عند تركيب الجهاز باستخدام قوس التثبيت على الحائط (الأجزاء الإضافية)، ثبته بعناية حتى لا يسقط.
- استخدم التركيبات / الملحقات المحددة من قبل جهة الصنع فقط.
- عند تركيب الهوائي، استشر في الخدمة المؤهل. فقد يؤدي ذلك إلى نشوب حريق أو حدوث صدمة كهربائية خطيرة.



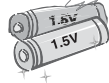
- ننصح بالمحافظة على مسافة تتراوح بين 2 و 7 أضعاف حجم الشاشة القطري عند مشاهدة التلفاز. في حالة مشاهدة التلفاز لفترة طويلة، قد يتسبب ذلك في رؤية مشوشة.



- استخدم نوع البطاريات المحدد فقط. فقد يؤدي ذلك إلى إلحاق الضرر بوحدة التحكم عن بُعد.



- لا تخلط بين البطاريات الجديدة والبطاريات القديمة. فقد يؤدي ذلك إلى زيادة درجة سخونة البطاريات بشكل زائد ومن ثم تسرب السائل منها.



- البطاريات لا ينبغي أن تتعرض للحرارة المفرطة. على سبيل المثال، أحفظهم بعيداً عن أشعة الشمس المباشرة، الموقد المفتوح (دون غطاء) والسخانات الكهربائية.
- لا تضع البطاريات غير القابلة للشحن في جهاز شحن البطاريات.

- تأكد من عدم وجود أي أشياء بين وحدة التحكم عن بُعد والمستشعر الخاص بها.



- في حالة حدوث أي مما يلي، قم بفصل المنتج على الفور واتصل بمركز الخدمة المحلي.
- تأثر المنتج بالصدمة
- تلف المنتج
- دخول أجسام غريبة داخل المنتج
- صدور دخان أو رائحة غريبة من المنتج
- فقد يتسبب ذلك في نشوب حريق أو حدوث صدمة كهربائية.



- إذا لم ترغب في استخدام المنتج لوقت طويل، فافصل كبل الطاقة عن المنتج.
- يمكن أن يتسبب تراكم الغبار في نشوب حريق أو يمكن أن يؤدي تلف المواد العازلة إلى تسرب كهربائي أو صدمة كهربائية أو حريق.



- يجب عدم تعريض الجهاز للتقطير أو الرش، كما يجب عدم وضع أي غرض يحتوي على السوائل، كالمزهريات، على الجهاز.



تنبيه

- قم بتثبيت المنتج في مكان خالٍ من الموجات اللاسلكية.



- ينبغي توفر مساحة كافية بين الهوائي الخارجي وخطوط الطاقة للمحافظة على عدم تلامس الأول مع الثاني حتى في حالة سقوط الهوائي.
- إذ قد يؤدي ذلك إلى حدوث صدمة كهربائية.



- لا تقم بتثبيت المنتج في أماكن كالرفوف غير الثابتة أو الأسطح المنحنية. تجنب أيضاً الأماكن التي يحدث فيها اهتزاز أو حيث لا يكون المنتج مدعوماً بالكامل. وإلا فقد يسقط المنتج أو ينقلب، الأمر الذي قد يتسبب في حدوث إصابة أو تلف للمنتج.



- لا تدخل الأشياء المعدنية كالعملات أو دبابيس الشعر أو عيدان الأكل أو السلك في المنتج أو المواد سريعة الاشتعال كالورق وعيدان الثقاب. يجب أن ينتبه الأطفال جيداً.
- قد تحدث صدمة كهربائية أو ينشب حريق أو تحدث إصابات. في حالة سقوط جسم غريب داخل المنتج، قم بفصل سلك الطاقة واتصل بمركز الخدمة.



- لا تقم برش الماء على المنتج أو تقم بمسحه بمادة سريعة الاشتعال (مرقق الدهان "الثر" أو البنزين). فقد ينشب حريق أو تحدث صدمة كهربائية.



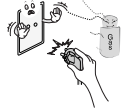
- لا تسمح بتعرض المنتج للخدمات أو يسقط أي أشياء داخله، ولا تطرق كذلك على الشاشة بأي شيء. قد تتعرض للإصابة أو قد يتلف المنتج.



- لا تلمس أبداً هذا المنتج أو الهوائي أثناء هبوب العواصف الرعدية أو البرقية. فقد تتعرض للصعق الكهربائي.



- لا تلمس مطلقاً مصدر الطاقة بالحائط عندما يكون هناك تسرب غازي، عليك فتح النوافذ وتهوية الغرفة. فقد ينشب حريق أو تصاب بحروق بفعل الشرارة.



- لا تقم بتفكيك المنتج أو إصلاحه أو تعديله وفقاً لتقديرك الخاص. فقد ينشب حريق أو تحدث صدمة كهربائية. اتصل بمركز الخدمة المحلي لفحص المنتج أو معايرته أو إصلاحه.



- احرص على عدم سقوط المنتج أو وقوعه عند توصيل أجهزة خارجية. وإلا فقد يتسبب ذلك في حدوث إصابة شخصية أو تلف المنتج.



- أبق مواد التغليف المضادة للرطوبة أو التغليف المصنوع من الفينيل بعيداً عن متناول الأطفال. المواد المضادة للرطوبة تلحق الضرر في حالة ابتلاعها. في حالة ابتلاعها عن طريق الخطأ، أجبر المريض على التقيؤ وتوجه إلى أقرب مستشفى. بالإضافة إلى ذلك، يمكن أن يتسبب التغليف المصنوع من الفينيل بالاختناق. فابقه بعيداً عن متناول الأطفال.



- لا تدع الأطفال يتسلقون التلفاز أو يتعلقون به. وإلا فقد يسقط التلفاز مما يتسبب في حدوث إصابة خطيرة.



- تخلص من البطاريات بحرص لمنع الأطفال من تناولها بالفم. في حالة تناول الطفل للبطاريات بالفم، اصطبله إلى الطبيب على الفور.



- لا تدخل موصلاً (مثل القطع المعدنية) في أحد طرفي كبل الطاقة بينما يكون الطرف الآخر موصولاً بطرف الإدخال في الحائط. بالإضافة إلى ذلك، لا تلمس كبل الطاقة فوراً بعد توصيله بطرف الإدخال في الحائط. فقد تتعرض للصعق الكهربائي. (حسب الطراز)



- لا تضع مواد سريعة الاشتعال قرب المنتج. هناك خطر حدوث انفجار أو نشوب حريق بسبب اللامبالاة في التعامل مع المواد سريعة الاشتعال.



تعليمات الأمان

يرجى قراءة احتياطات الأمان هذه بعناية قبل استخدام المنتج.

تحذير !

- لا تضع التلفاز ووحدة التحكم عن بُعد في البيئات التالية:
 - موقع يتعرض لأشعة الشمس المباشرة
 - منطقة ذات رطوبة عالية كالحمام مثلاً
 - قرب مصدر حرارة كالمواد أو الأجهزة الأخرى التي تصدر حرارة
 - قرب طاولات المطبخ أو أجهزة ضبط الرطوبة حيث يمكن أن يتعرض بسهولة للبخار أو الزيت
 - منطقة معرضة للمطر أو الرياح
 - قرب حاويات الماء كالمزهرات
- وإلا فقد يتسبب ذلك في نشوب حريق أو حدوث صدمة كهربائية أو تعطل المنتج أو تغيير شكله.



- لا تضع المنتج حيث قد يتعرض للغبار. قد يؤدي ذلك إلى خطر نشوب حريق.



- يعد قابس التيار الرئيسي وسيلة فصل التيار. يجب أن يظل القابس جاهزاً للتشغيل.



- لا تلمس قابس الطاقة عندما تكون يداك مبتلتين. بالإضافة إلى ذلك، إذا كان طرف السلك رطباً أو يغطيه الغبار، فقم بتجفيف قابس الطاقة تماماً أو امسح الغبار عنه. قد تتعرض للصعق الكهربائي بسبب الرطوبة الزائدة.



- احرص على توصيل كبل الطاقة بالتيار الأرضي. (باستثناء الأجهزة التي لا يوجد بها طرف أرضي). قد تتعرض للصعق الكهربائي أو الإصابة.



- قم بتثبيت كبل الطاقة بالكامل. إذا لم يتم تثبيت كبل الطاقة تماماً، فقد ينشب حريق.



- احرص على عدم حدوث تلامس بين سلك الطاقة وأشياء ساخنة كجهاز التدفئة. فقد يؤدي ذلك إلى نشوب حريق أو حدوث صدمة كهربائية خطيرة.



- لا تضع المنتج أو أشياء ثقيلة فوق كبلات الطاقة. وإلا، فقد يتسبب ذلك في نشوب حريق أو حدوث صدمة كهربائية.



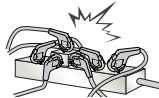
- قم بتثني كبل الهوائي بين داخل المبنى وخارجه لمنع تدفق الأمطار إلى الداخل. إذ قد يتسبب الماء في إلحاق الضرر داخل المنتج وقد يتسبب في حدوث صدمة كهربائية.



- عند تثبيت تلفاز على الحائط، تأكد من عدم تركيب التلفاز من خلال تعليقك بواسطة كبل طاقة وكبلات إشارة متدلية من الجزء الخلفي للتلفاز. إذ قد يتسبب ذلك في نشوب حريق أو حدوث صدمة كهربائية.



- لا تقم بتوصيل الكثير من الأجهزة الكهربائية بمصدر كهربائي واحد متعدد المنافذ. وإلا فقد يتسبب ذلك في نشوب حريق بسبب السخونة الزائدة.



جدول المحتويات

3	تعليمات الأمان	29	المواصفات
8	- عرض الصور ثلاثية الأبعاد (الطرازات ثلاثية الأبعاد فقط)	34	التراخيص
9	عملية التثبيت	34	إشعار البرامج مفتوحة المصدر
9	التجميع والتحضير	34	إعداد جهاز التحكم الخارجي
9	فك التغليف		
11	العناصر التي يتم شراؤها بشكل منفصل		
12	الأجزاء والأزرار		
13	حمل التلفاز ونقله		
14	إعداد التلفزيون		
14	- تركيب الحامل		
15	التثبيت على الطاولة		
18	التثبيت على الحائط		
19	ترتيب الكبلات		
20	إجراء التوصيلات		
20	توصيل الهوائي		
21	وصلة HDMI		
21	وصلة المكون		
22	وصلة الفيديو المركب		
22	التوصيل بوحدة USB		
23	اتصال سماعة الرأس		
23	التوصيل بنظام صوت		
23	- وصلة الصوت الرقمي البصري		
24	وصلة MHL		
25	وحدة التحكم عن بُعد		
27	استخدام دليل المستخدم		
28	الصيانة		
28	تنظيف التلفاز		
28	- الشاشة والإطار والهيكل الخارجي والحامل		
28	- سلك الطاقة		
28	استكشاف الأخطاء وإصلاحها		

⚠ تحذير

- إذا تجاهلت رسالة التحذير، فقد تتعرض لإصابة بالغة أو قد يحدث خطر أو حالة وفاة.

⚠ تنبيه

- إذا تجاهلت رسالة التنبيه، قد تتعرض لإصابة طفيفة أو قد يتسبب ذلك بإلحاق ضرر بالمنتج.

⚠ ملاحظة

- تساعدك الملاحظة على معرفة المزيد حول المنتج واستخدامه بأمان. يُرجى قراءة الملاحظة بعناية قبل استخدام المنتج.

دليل المالك

تلفاز* LED

* إن تلفاز LED من LG مزود بشاشة LCD مع إضاءة خلفية بتقنية LED.
يرجى قراءة هذا الدليل بعناية قبل تشغيل الجهاز والاحتفاظ به للرجوع إليه في المستقبل.

LN54**
LN565*
LA61**