

MANUAL DEL USUARIO

TV LED

Los TVes con LED de LG tienen pantallas LCD con luces de fondo LED.

Lea este manual atentamente antes de hacer funcionar el TV y consérvelo para futuras consultas.

22MA33C

CONTENIDO

4 PROCEDIMIENTO DE INSTALACIÓN

5 MONTAJE Y PREPARACIÓN

- 5 Desembalaje
- 7 Componentes y botones
- 8 Levantar y trasladar el TV
- 9 Ajuste del TV
 - 9 - Colocar la base del soporte
 - 9 - Desinstalación del soporte
- 11 - Montaje sobre una mesa
- 12 - Uso del sistema de seguridad Kensington
- 12 - Sujeción de los cables
- 12 - Montaje en la pared

14 CONTROL REMOTO

16 USO DEL TV

- 16 Conexión de una PC
 - 16 - Conexión RGB
- 17 Ajuste de la pantalla
 - 17 - Selección de un modo de imagen
 - 17 - Personalización de opciones de imágenes
- 18 - Personalización de las opciones de la pantalla para la PC
- 18 Ajuste del sonido
 - 18 - Selección de un modo de audio
 - 19 - Personalización de opciones de sonido

20 PARA MIRAR TV

- 20 Conexión de una antena
- 21 Acceso al TV por primera vez
- 22 Para mirar televisión
- 22 Administración de canales
 - 22 - Configuración automática de canales

- 22 - Configuración manual de canales
- 23 - Edición de la lista de canales
- 23 - Configuración de canales favoritos
- 24 Uso de opciones adicionales
 - 24 - Ajuste del aspecto de pantalla
 - 24 - Uso de la lista de entradas
- 25 - Lenguaje del menú en pantalla
- 25 - Bloqueo de los botones en el TV

26 ENTRETENIMIENTO

- 26 Uso de funciones de medios integrados
- 26 - Conexión de dispositivos de almacenamiento USB
 - 27 - Búsqueda de archivos
 - 28 - Para ver fotos
 - 29 - Para escuchar música

31 PERSONALIZACIÓN DE LA CONFIGURACIÓN

- 31 Acceso a los menús principales
- 32 Personalización de la configuración
 - 32 - Configuración de CANAL
 - 33 - Configuración de IMAGEN
 - 35 - Configuración de AUDIO
 - 36 - Configuración de HORA
 - 37 - Configuración de OPCIÓN
 - 38 - Configuración de USB

39 ESTABLECIMIENTO DE CONEXIONES

- 39 Descripción general de la conexión
- 41 Conexión de una videocámara, cámara, receptor de HD, reproductor de DVD o VCR, dispositivo de juego
 - 41 - Conexión compuesta
- 41 Conexión de un dispositivo USB

42 MANTENIMIENTO

- 42 Limpieza del TV
- 42 Pantalla y marco
- 42 Gabinete y base
- 42 Cable de alimentación

43 RESOLUCIÓN DE PROBLEMAS

- 43 General
- 45 Modo de PC

46 ESPECIFICACIONES

PROCEDIMIENTO DE INSTALACIÓN

- 1 Abra el paquete y asegúrese de que todos los accesorios estén incluidos.
- 2 Instale el soporte del TV.
- 3 Conecte un dispositivo externo al TV.



NOTA

- Es posible que la imagen que se muestra no sea exactamente igual a su TV.
- La visualización en pantalla (OSD, On Screen Display) del TV puede ser ligeramente diferente de la que se muestra en este manual.
- Los menús y las opciones disponibles pueden variar según la fuente de entrada o el modelo de producto que utilice.
- Es posible que se agreguen nuevas funciones a este TV en el futuro.

MONTAJE Y PREPARACIÓN

Desembalaje

Revise que la caja del producto contenga los siguientes elementos. Si falta algún accesorio, comuníquese con el distribuidor local mediante el cual adquirió el producto. Las ilustraciones de este manual pueden diferir del producto y los accesorios reales.



NOTA

- Los accesorios suministrados con el producto adquirido pueden variar según el modelo.
- Es posible que cambien las especificaciones del producto o el contenido en el manual sin previo aviso debido a las actualizaciones de las funciones del producto.



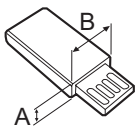
PRECAUCIÓN

- Para garantizar la seguridad y la vida útil del producto, utilice únicamente elementos originales.
- La garantía no cubre daños o lesiones que puedan producirse por no utilizar elementos originales.



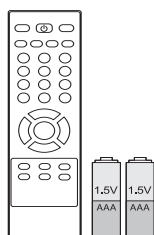
NOTA

- Los artículos suministrados con el producto adquirido pueden variar según el modelo.
- Es posible que cambien las especificaciones del producto o el contenido del manual sin previo aviso, debido a las actualizaciones de las funciones del producto.
- Para que la conexión sea óptima, los dispositivos USB deben tener biseles que no superen los 10 mm de espesor y 18 mm de ancho. Utilice un cable de extensión que sea compatible con USB 2.0, en caso de que el cable USB o la tarjeta de memoria USB no se ajusten al puerto USB del TV.



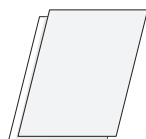
*A ≤ 10 mm

*B ≤ 18 mm

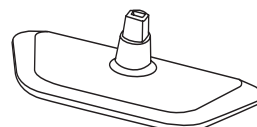


**Control remoto.
Baterías (AAA)**

(Consulte la pág.14,
Consulte la pág.15)

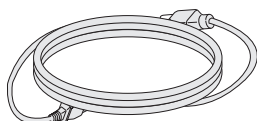


Tarjeta



Base del soporte

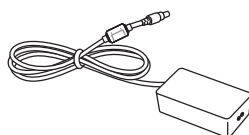
(Consulte la pág.9)



Cable de alimentación

(Dependiendo del país)

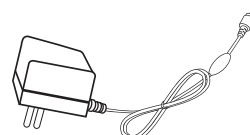
(Consulte la pág.11)



Adaptador de CA-CC

(Consulte la pág.11)

o



Adaptador de CA-CC

(Dependiendo del país)

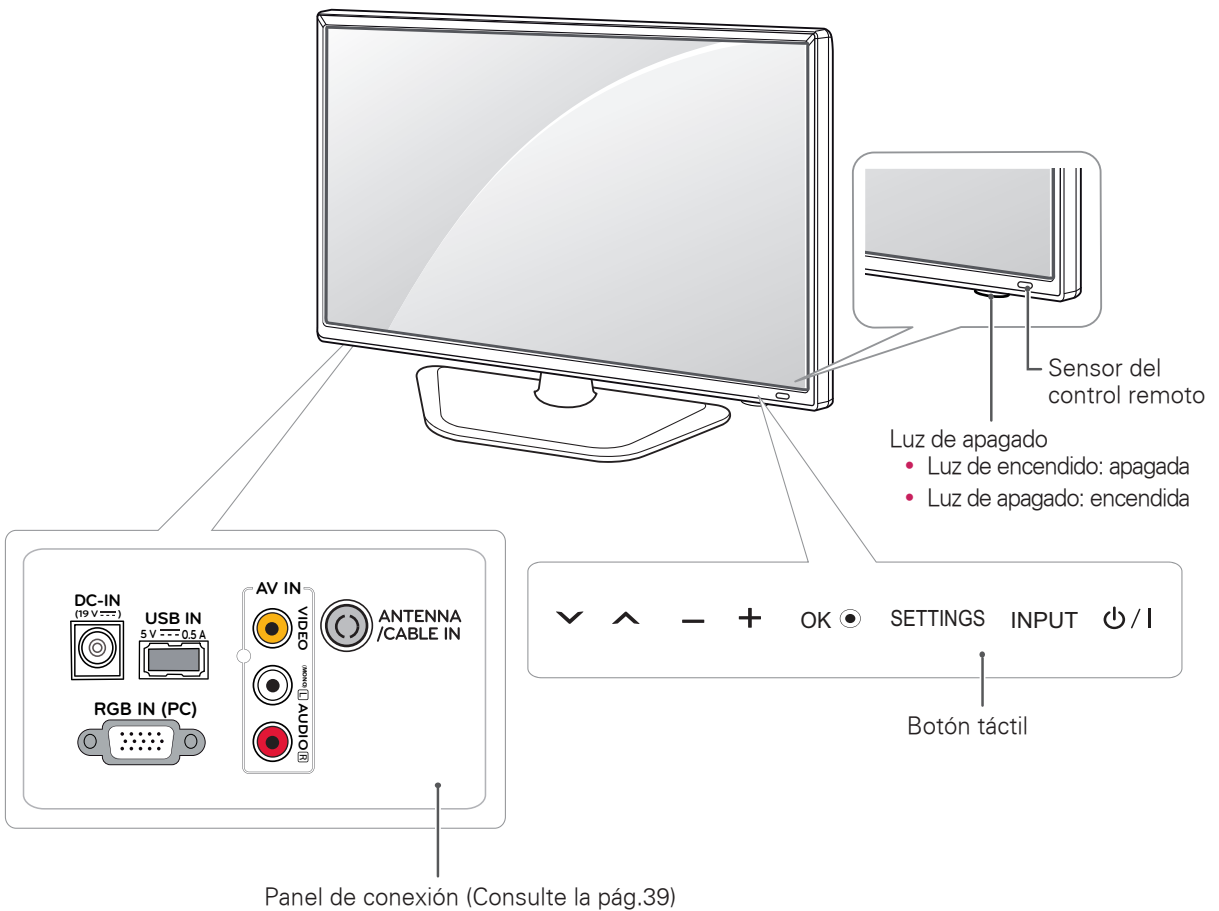
(Consulte la pág.11)



Amarra para el cable

(Consulte la pág.12)

Componentes y botones



Botón táctil	Descripción
▼ ▲	Permite desplazarse por los canales guardados.
— +	Ajusta el nivel del volumen.
OK	Selecciona la opción de menú resaltada o confirma una entrada.
SETTINGS	Permite acceder a los menús principales o guardar las entradas y salir de los menús.
INPUT	Cambia la fuente de entrada.
⏻ / I	Enciende o apaga el aparato.



NOTA

Todos los botones son sensibles al tacto y se pueden operar simplemente al tocarlos con el dedo.

Levantar y trasladar el TV

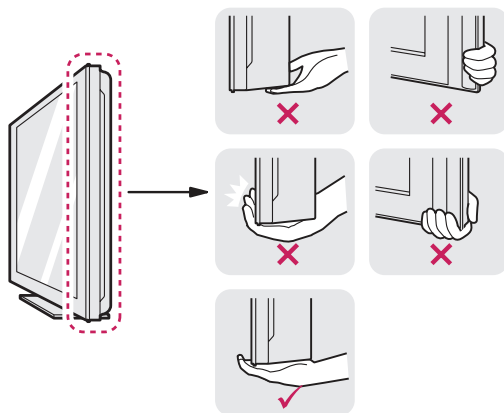
Si desea levantar o trasladar el TV, lea las instrucciones a continuación para no rayar ni dañar el TV y para transportarlo de forma segura, independientemente del tamaño o tipo de aparato.



PRECAUCIÓN

No toque la pantalla. De lo contrario, podría dañar la pantalla o algunos de los píxeles que se usan para generar las imágenes.

- Se recomienda trasladar el TV en la caja o el material de embalaje en el que lo recibió al comprarlo.
- Antes de mover o levantar el TV, desconecte el cable de alimentación y el resto de los cables.
- Sostenga con firmeza la parte superior e inferior del marco del TV. Asegúrese de no sostenerlo por la parte transparente, por el parlante o por el área de rejillas de los parlantes.



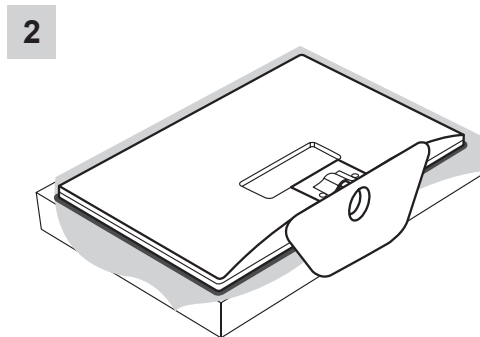
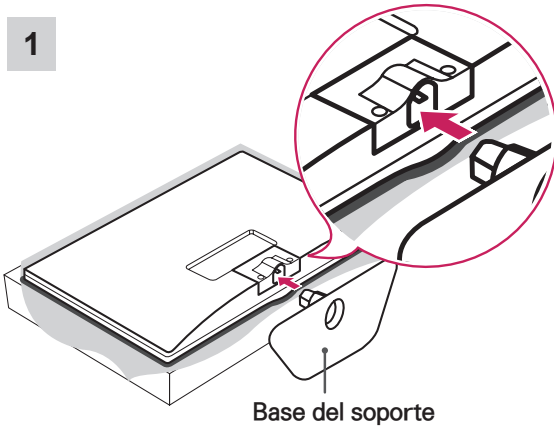
- Cuando sostenga el TV, coloque la pantalla mirando hacia afuera, de manera que no esté en contacto con su cuerpo para evitar rayas.



- Al transportar el TV, no lo sacuda ni lo someta a vibraciones excesivas.
- Al transportar el TV manténgalo en ubicación vertical, nunca lo apoye sobre uno de los costados, ni lo incline hacia la derecha o la izquierda.

Ajuste del TV

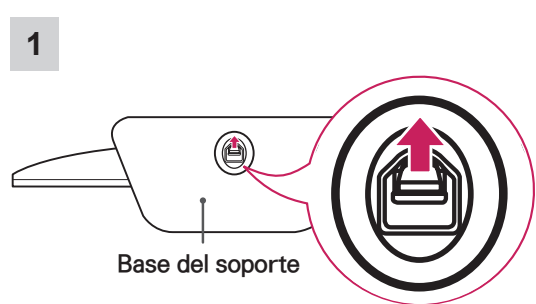
Colocar la base del soporte



PRECAUCIÓN

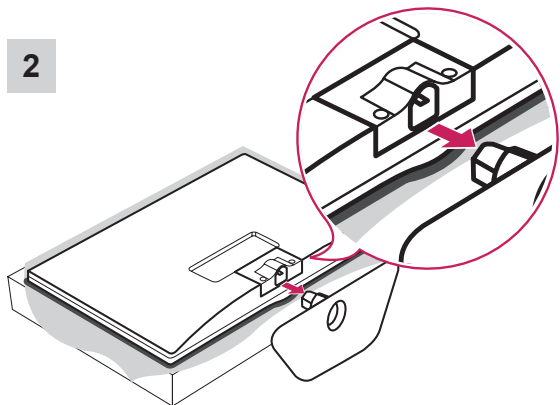
- Apoye el TV sobre una plancha de goma espuma o un paño protector para no dañar la pantalla.
- Al instalar el soporte del TV, ponga la pantalla hacia abajo sobre una mesa acolchada o una superficie plana para evitar rayas.

Desinstalación del soporte



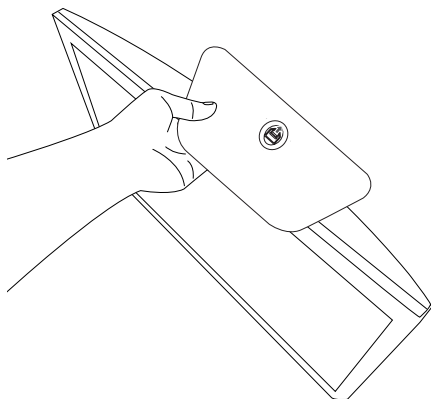
NOTA

- Al sacar el soporte del TV, sáquelo levantando la palanca en la dirección de la flecha.



PRECAUCIÓN

- Apoye el TV sobre una plancha de goma espuma o un paño protector para no dañar la pantalla.
- Al desinstalar el soporte del TV, ponga la pantalla hacia abajo sobre una mesa acolchada o una superficie plana para evitar rayas.

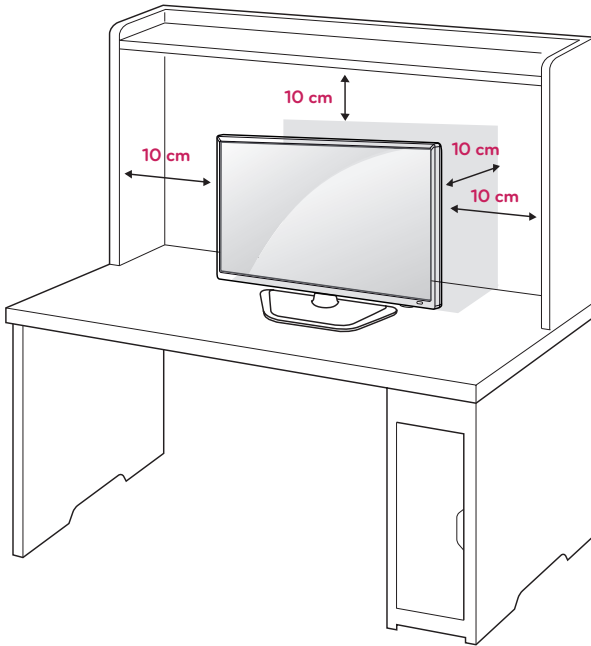
**PRECAUCIÓN**

- No transporte el TV al revés, ya que se puede salir de su soporte y producir daños o lesiones.
- La ilustración muestra un ejemplo general de instalación y puede lucir diferente del producto real.

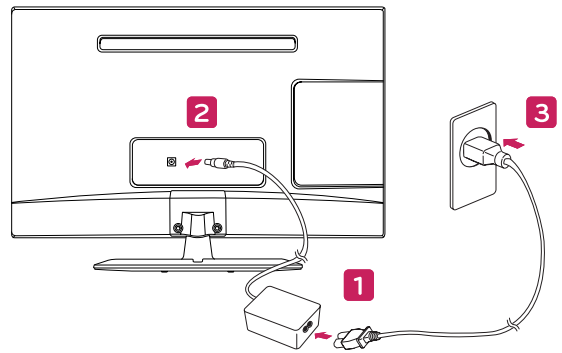
Montaje sobre una mesa

- 1 Levante el TV y déjelo en ubicación vertical sobre la mesa.

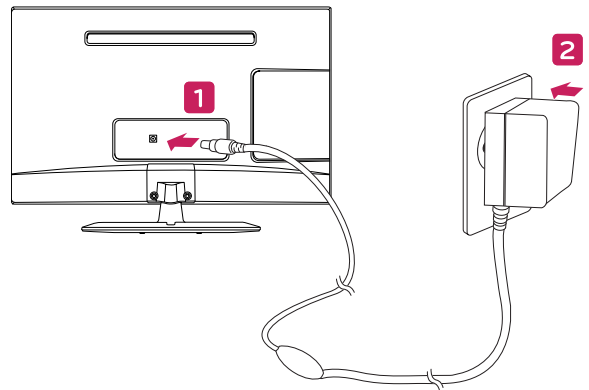
Deje un espacio mínimo de 10 cm (4 pulgadas) entre el TV y la pared para garantizar una ventilación adecuada.



- 2 Conecte el **Adaptador de CA-CC** y el **Cable de alimentación** a un tomacorriente.



0



PRECAUCIÓN

Primero, desconecte el cable de alimentación y luego mueva o instale el TV. De lo contrario, se pueden producir descargas eléctricas.



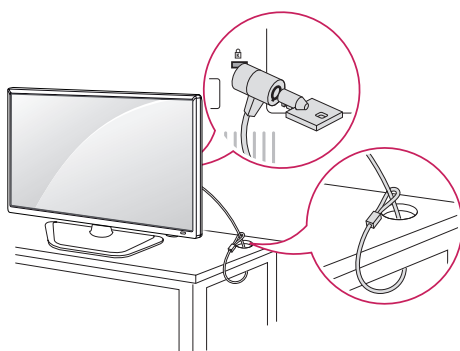
PRECAUCIÓN

No coloque el TV cerca de fuentes de calor, ya que puede provocar incendios u otros daños.

Uso del sistema de seguridad Kensington

El conector del sistema de seguridad Kensington se encuentra en la parte posterior del TV. Para obtener más información sobre cómo instalarlo y utilizarlo, consulte el manual suministrado con el sistema de seguridad Kensington o visite el sitio <http://www.kensington.com>.

Conecte el cable del sistema de seguridad Kensington entre el TV y la mesa.

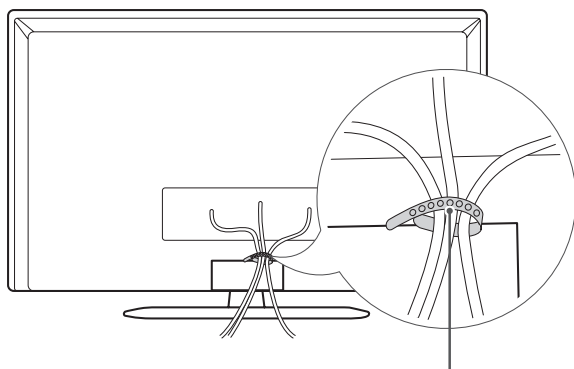


NOTA

El sistema de seguridad Kensington es opcional. Puede adquirir accesorios adicionales en la mayoría de las tiendas de electrónica.

Sujeción de los cables

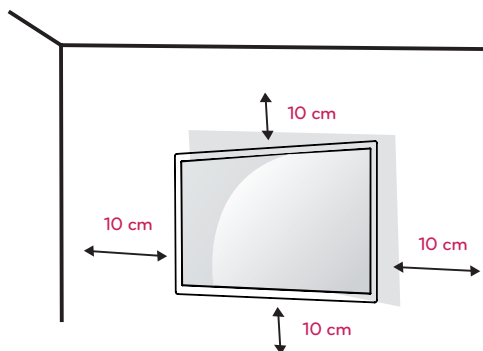
Junte y ate los cables con la amarra para cables que se proporciona.



Amarra para el cable

Montaje en la pared

Para una ventilación adecuada, deje un espacio de 10 cm a cada lado del TV y de la pared. Puede obtener instrucciones de instalación detalladas de su distribuidor; consulte la Guía configuración e instalación del soporte de montaje en paredes con inclinación.



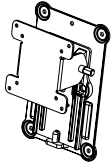
Si desea montar el TV en una pared, ponga la interfaz de soporte de pared (componentes opcionales) en la parte posterior del TV.

Al instalar el TV con la interfaz de soporte de pared (componentes opcionales), póngala con cuidado para que no se caiga el TV.

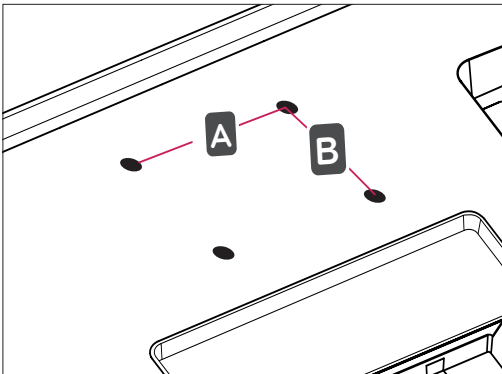
- 1 Utilice una interfaz de soporte de pared conforme a los estándares de VESA.
- 2 Si usa tornillos más largos que el estándar, el TV puede sufrir daños internos.
- 3 Si usa tornillos incorrectos, el producto se puede dañar y caer desde la ubicación en que está montado. En este caso, LG Electronics no es responsable por los daños.
- 4 Compatible con VESA sólo respecto de las dimensiones de los tornillos de la interfaz de soporte y de las especificaciones de los tornillos de montaje.

5 Use el estándar VESA como se indica a continuación.

- 784,8 mm (30,9") y menores
 - * Grosor del tablero de montaje en pared: 2,6 mm
 - * Tornillo: Φ 4,0 mm x 0,7 mm de paso x 10 mm de largo.
- 787,4 mm (31,0") y superiores
 - * Use el tablero de montaje en pared y los tornillos con estándar VESA.

VESA (A x B)	100 x 100
Tornillo estándar	M4
Cantidad de tornillos	4
Soporte de pared (opcional)	RW120 

- VESA (A x B)



PRECAUCIÓN

- Primero, desconecte el cable de alimentación y luego mueva o instale el TV. De lo contrario, se pueden producir descargas eléctricas.
- Si instala el TV en el cielo raso o en una pared inclinada, podría caerse y provocar lesiones graves.
- Utilice un soporte de pared autorizado por LG y comuníquese con el distribuidor local o con personal técnico calificado.
- No ajuste excesivamente los tornillos, dado que podría dañar el TV y anular la garantía.
- Use tornillos y un soporte de pared que cumplan con estándar VESA. La garantía no cubre daños ni lesiones provocados por el uso incorrecto del aparato o de accesorios no autorizados.



NOTA

- Utilice los tornillos indicados en las especificaciones del estándar VESA.
- El conjunto del soporte de pared incluye un manual de instalación y las piezas necesarias.
- El soporte de pared es opcional. Puede adquirir accesorios adicionales con el distribuidor local.
- La longitud de los tornillos puede variar según el tipo de soporte de pared. Asegúrese de utilizar el largo adecuado.
- Para obtener más información, consulte las instrucciones suministradas con el soporte de pared.

CONTROL REMOTO

Las descripciones que figuran en este manual se basan en los botones del control remoto. Lea atentamente este manual y use el TV correctamente.

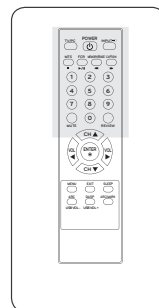
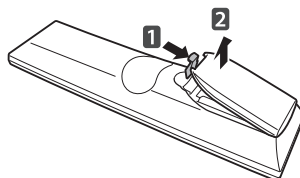
Para reemplazar las baterías, abra la tapa de las baterías, coloque 2 baterías (AAA de 1,5Vcc) y haga coincidir los extremos \oplus y \ominus con la etiqueta que se encuentra dentro del compartimento. A continuación, cierre la tapa.

Para extraer las baterías, realice los pasos de la instalación a la inversa.

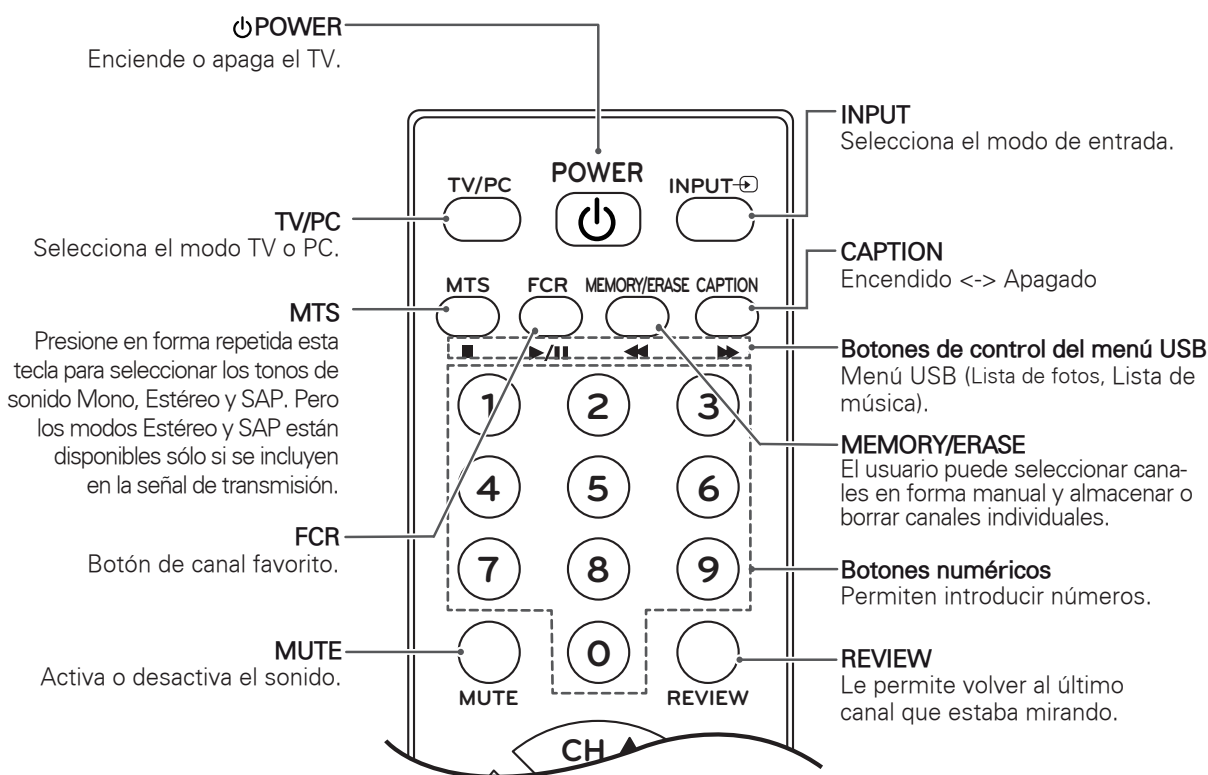


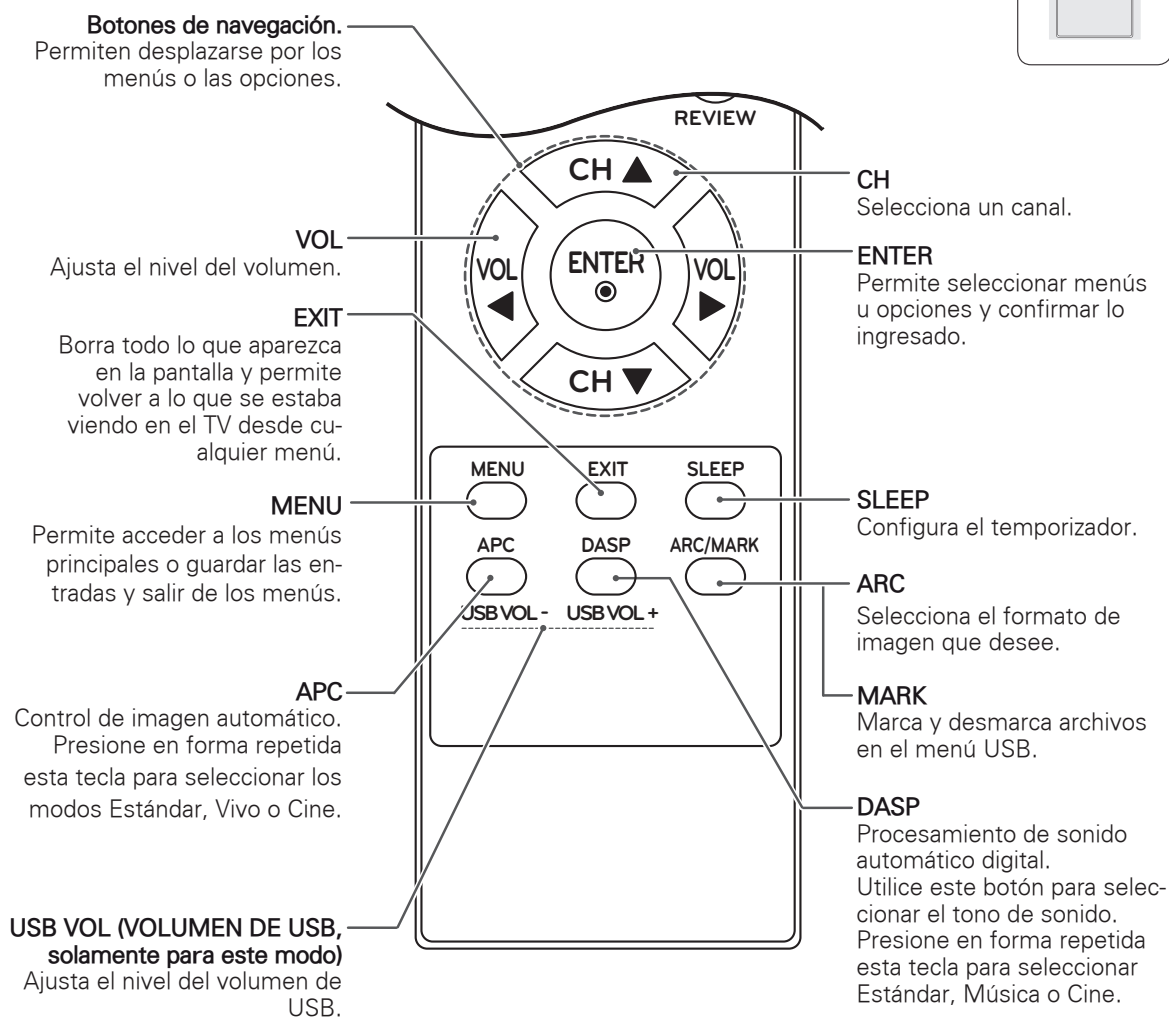
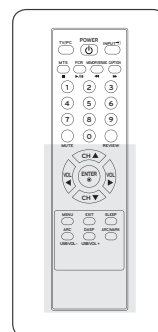
PRECAUCIÓN

No coloque las baterías nuevas junto con las usadas, ya que esto puede dañar el control remoto.



Asegúrese de que el control remoto apunte al sensor correspondiente del TV.





! NOTA

- Si pierde el mando a distancia, tendrá que comprar una nueva unidad ya que en el panel frontal de la TV únicamente funcionan los botones POWER/CHANNEL/VOLUME e INPUT.

USO DEL TV

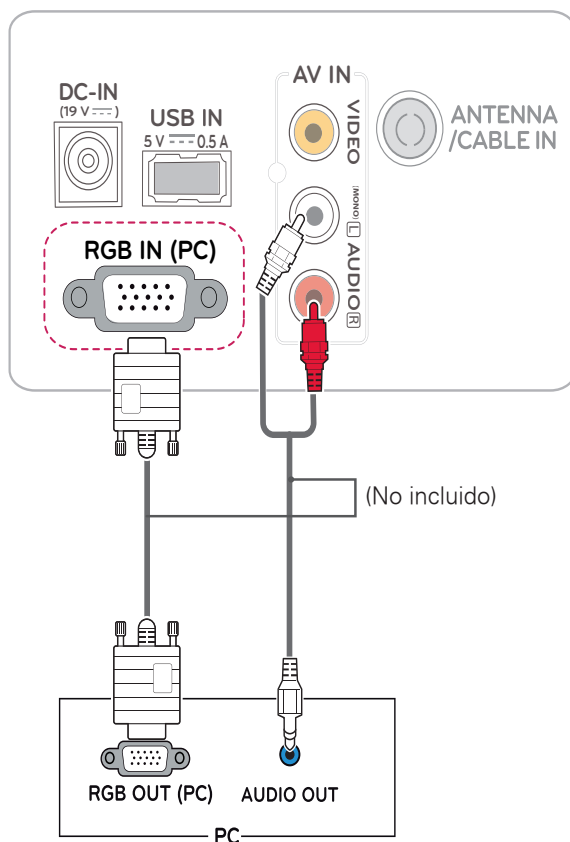
Conexión de una PC

El TV admite la función Plug & Play*.

* Plug & Play: es una función de computadora que permite la conexión de un nuevo dispositivo, generalmente un dispositivo periférico, sin la necesidad de reconfigurar o instalar manualmente controladores para el dispositivo.

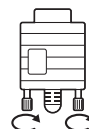
Conexión RGB

Transmite la señal de video analógica de la PC al TV. Conecte la PC y el TV con el cable D-sub de 15 clavijas, como se muestra en las siguientes ilustraciones. Para transmitir una señal de audio, conecte un cable de audio opcional como se muestra en las siguientes ilustraciones.



PRECAUCIÓN

- Conecte el cable de entrada de señal y ajústelo girando los tornillos en el sentido de las agujas del reloj.
- No presione la pantalla con los dedos por mucho tiempo, ya que puede generar una distorsión temporal de la pantalla.
- Evite mostrar una imagen fija en la pantalla por un período prolongado a fin de prevenir la degradación de la imagen por sobreexposición. Use un protector de pantalla si fuese posible.



NOTA

- Si no usa parlantes externos opcionales, conecte la PC con el TV mediante el cable de audio opcional.
- El cable de audio es opcional. Puede adquirir accesorios adicionales en la mayoría de las tiendas de electrónica.
- Si enciende el TV cuando este se enfría, la pantalla puede parpadear. Esto es normal.
- Puede que aparezcan algunos puntos rojos, verdes o azules en la pantalla. Esto es normal.

Ajuste de la pantalla

Selección de un modo de imagen

Muestre imágenes con la configuración optimizada al seleccionar uno de los modos de imágenes preestablecidos.

- 1 Presione **MENU** para acceder a los menús principales.
- 2 Presione los botones de navegación para desplazarse hasta **IMAGEN** y luego presione **ENTER**.
- 3 Presione los botones de navegación para desplazarse hasta el **Modo imagen** y luego presione **ENTER**.
- 4 Presione los botones de navegación para desplazarse hasta el modo de imagen que desee utilizar y luego presione **ENTER**.

Modo	Descripción
Vivo	Mejora el Contraste , el Brillo , el Color y la Nitidez para ajustar la imagen de video para el entorno de la tienda.
Estándar	Ajusta la imagen para el entorno normal.
Cine	Optimiza la imagen de video para una imagen cinematográfica con el objeto de que pueda disfrutar de las películas como si estuviera en una sala de cine.

- 5 Cuando haya terminado, presione **EXIT**. Cuando vuelva al menú previo, presione **MENU**.

Personalización de opciones de imágenes

Personalice las opciones básicas y avanzadas de cada modo de imagen para obtener el mejor rendimiento de la pantalla.

- 1 Presione **MENU** para acceder a los menús principales.
- 2 Presione los botones de navegación para desplazarse hasta **IMAGEN** y luego presione **ENTER**.
- 3 Presione los botones de navegación para desplazarse hasta **Modo imagen**.
- 4 Presione los botones de navegación para desplazarse hasta el modo de imagen que desee utilizar y luego presione **ENTER**.
- 5 Seleccione y ajuste las siguientes opciones y luego presione **ENTER**.

Opción	Descripción
Luz de Fondo	Controla la luz de fondo del LCD para ajustar el brillo de la pantalla. Si disminuye el nivel de brillo, la pantalla se oscurece y el consumo de energía se reduce sin pérdida de señal de video.
Contraste	Aumenta o disminuye la gradación de la señal de video. Puede utilizar Contraste cuando la parte brillante de la imagen esté saturada.
Brillo	Ajusta el nivel de base de la señal en la imagen. Puede usar Brillo cuando la parte oscura de la imagen está saturada.
Nitidez	Ajusta el nivel de nitidez de los bordes entre las áreas claras y oscuras de la imagen. Cuanto menor sea el nivel, más tenue será la imagen.
Color	Ajusta la intensidad de todos los Colores .
Tinte	Ajusta el balance entre los niveles de rojo y de verde .
Control avanzado	Personaliza las opciones avanzadas.
Restablecer imagen	Restaura las opciones a la configuración predeterminada.

- 6 Cuando haya terminado, presione **EXIT**. Cuando vuelva al menú previo, presione **MENU**.

Personalización de las opciones de la pantalla para la PC

Personalice las opciones de cada modo de imagen para lograr la mejor calidad de imagen.

- Esta función funciona en el siguiente modo: modo RGB [PC].

- 1 Presione **MENU** para acceder a los menús principales.
- 2 Presione los botones de navegación para desplazarse hasta **IMAGEN** y luego presione **ENTER**.
- 3 Presione los botones de navegación para desplazarse hasta **Pantalla** y luego presione **ENTER**.
- 4 Seleccione y ajuste las siguientes opciones y luego presione **ENTER**.

Opción	Descripción
Resolución	Selecciona la Resolución apropiada.
Configuración automática	Permite ajustar la Ubicación , el Tamaño y la Fase de la pantalla automáticamente. Puede que la imagen en pantalla parezca inestable por unos segundos mientras se realiza la configuración.
Ubicación/Tamaño/Fase	Ajusta las opciones cuando la imagen no es clara, en particular cuando los caracteres oscilan, luego de la configuración automática.
Restablecer	Restaura las opciones a la configuración predeterminada.

- 5 Cuando haya terminado, presione **EXIT**. Cuando vuelva al menú previo, presione **MENU**.

Ajuste del sonido

Selección de un modo de audio

Reproduzca el sonido con su configuración optimizada al seleccionar uno de los modos de audio preestablecidos.

- 1 Presione **MENU** para acceder a los menús principales.
- 2 Presione los botones de navegación para desplazarse hasta **AUDIO** y luego presione **ENTER**.
- 3 Presione los botones de navegación para desplazarse hasta **Modo de audio** y luego presione **ENTER**.
- 4 Presione los botones de navegación para desplazarse hasta el modo de audio que desee y luego presione **ENTER**.

Modo	Descripción
Estándar	Selecciona cuando desee sonido de calidad estándar.
Música	Selecciona cuando escuche música.
Cine	Selecciona cuando vea películas.

- 5 Cuando haya terminado, presione **EXIT**. Cuando vuelva al menú previo, presione **MENU**.

Personalización de opciones de sonido

Personalice las opciones de cada modo de audio para obtener la mejor calidad de sonido.

- 1 Presione **MENU** para acceder a los menús principales.
- 2 Presione los botones de navegación para desplazarse hasta **AUDIO** y luego presione **ENTER**.
- 3 Presione los botones de navegación para desplazarse hasta **Modo de audio** y luego presione **ENTER**.
- 4 Presione los botones de navegación para desplazarse hasta el modo de audio que desee y luego presione **ENTER**.
- 5 Seleccione y ajuste las siguientes opciones y luego presione **ENTER**.

Opción	Descripción
Agudos	Controla los sonidos dominantes en la salida. Cuando eleve los agudos, la salida aumentará al rango de frecuencia más elevado.
Graves	Controla los sonidos más tenues en la salida. Cuando eleve los graves, la salida alcanzará el rango de frecuencia más bajo.
Restablecer	Restablece el modo de audio a la configuración predeterminada.

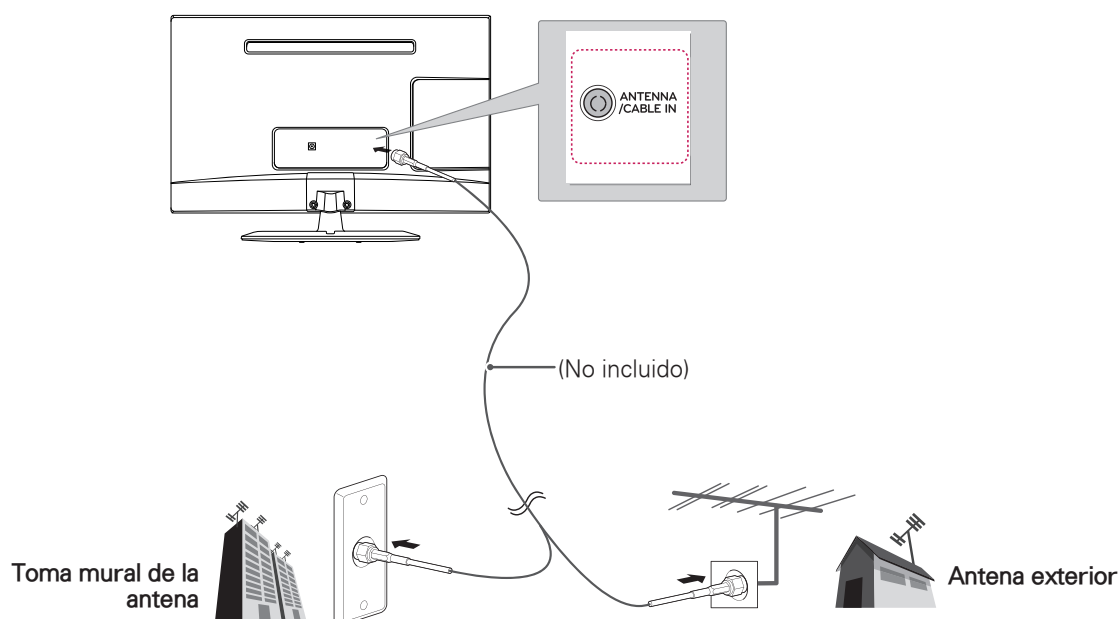
- 6 Cuando haya terminado, presione **EXIT**.
Cuando vuelva al menú previo, presione **MENU**.

PARA MIRAR TV

Conexión de una antena

Para ver televisión, conecte una antena, cable TV o una caja de cable como se indica a continuación. Las ilustraciones pueden diferir de los accesorios reales y el cable RF es opcional.

Conecte el TV a un enchufe de antena de la pared mediante un cable RF (75 ohm).



NOTA

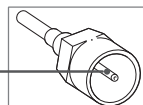
- Utilice un divisor de señal para más de 2 TV.
- Si la calidad de la imagen es mala, instale un amplificador de señal para mejorarla.
- Si la calidad de la imagen es mala con la antena conectada, dirija la antena a la dirección correcta.
- Visite <http://AntennaWeb.org> para obtener más información sobre la conexión de la antena y del cable.



PRECAUCIÓN

- Asegúrese de no doblar el alambre de cobre del cable de RF.

Alambre de cobre

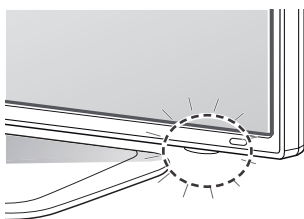


- Siga y realice todas las instrucciones de conexión entre dispositivos y luego conecte el cable de alimentación a la toma de corriente para evitar daños al TV.

Acceso al TV por primera vez

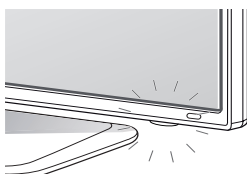
Al acceder al TV por primera vez, aparece la pantalla de configuración inicial. Seleccione un lenguaje y personalice la configuración básica.

- 1 Conecte el cable de alimentación a un tomacorriente.
- 2 Presione **⏻/I** en el TV para encenderlo. Se enciende el indicador de Poder.



! NOTA

Cuando el TV está en el Modo de ahorro de energía, la luz del indicador de Poder parpadea.

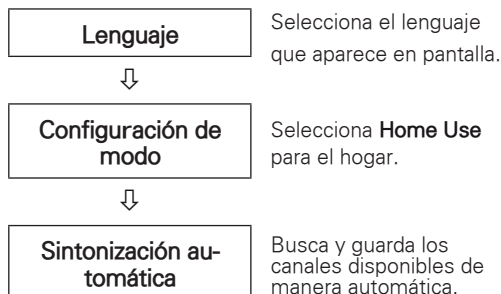


- 3 Cuando accede al TV por primera vez, aparece la pantalla de configuración inicial.

! NOTA

- Para acceder a la **Configuración Inicial**, vaya a **OPCIÓN** en los menús principales.
- Si no hace funcionar el TV dentro de 40 segundos cuando aparezca la pantalla del menú de configuración, esta desaparecerá.

- 4 Siga las instrucciones en pantalla para personalizar la configuración del TV según sus preferencias.



! NOTA

- Para ver las imágenes con la mejor calidad dentro del hogar, seleccione el modo **Home Use**.
- **Store Demo** es la opción adecuada para las tiendas minoristas.
- Si selecciona el modo **Store Demo**, la configuración personalizada previa se cambia por la configuración predeterminada de **Store Demo** en 5 minutos.

- 5 Una vez finalizada la configuración básica, presione **ENTER**.

! NOTA



Si no finaliza la configuración inicial, esta aparecerá cada vez que acceda al TV.

- 6 Presione **⏻/I** en el TV para apagarlo. Se apaga el indicador de Poder.



! PRECAUCIÓN

Desconecte el cable de alimentación del tomacorriente cuando no utilice el TV durante periodos prolongados.

Para mirar televisión

- 1 Presione el botón  del control remoto o el botón  / I del TV para encenderlo.
- 2 Presione **INPUT** y seleccione **Antena**.
- 3 Controle el TV con los siguientes botones y menús mientras mira televisión.

Botón/Menú	Descripción
CH (▲, ▼)	Permite desplazarse por los canales guardados.
0 - 9	Selecciona un canal al introducir los números correspondientes.
VOL (◀, ▶)	Ajusta el nivel del volumen.
MUTE	Silencia todos los sonidos.
APC	Selecciona uno de los modos de imagen preestablecidos.
DASP	Selecciona uno de los modos de audio preestablecidos.
ARC	Cambia el tamaño de una imagen.

- 4 Para apagar el TV, presione el botón  del control remoto o el botón  / I del TV.

Administración de canales

Configuración automática de canales

Use esto para encontrar y guardar automáticamente todos los canales disponibles.

- 1 Presione **MENU** para acceder a los menús principales.
- 2 Presione los botones de navegación para desplazarse hasta **CANAL** y luego presione **ENTER**.
- 3 Presione los botones de navegación para desplazarse hasta **Sintonización automática** y luego presione **ENTER**.
- 4 Seleccione **Sí** para iniciar la sintonización automática.
El TV busca y guarda los canales disponibles automáticamente.
- 5 Cuando haya terminado, presione **EXIT**.
Cuando vuelva al menú previo, presione **MENU**.

Configuración manual de canales

La sintonización manual le permite sintonizar y ordenar manualmente las estaciones en el orden que desee.

- 1 Presione **MENU** para acceder a los menús principales.
- 2 Presione los botones de navegación para desplazarse hasta **CANAL** y luego presione **ENTER**.
- 3 Presione los botones de navegación para desplazarse hasta **Sintonización manual** y luego presione **ENTER**.
- 4 Presione los botones de navegación para desplazarse hasta **TV** o **CATV**.
- 5 Presione los botones de navegación o los botones numéricos para seleccionar el número de canal que desee.
- 6 Presione los botones de navegación para desplazarse a fin de agregar o eliminar canales.
- 7 Cuando haya terminado, presione **EXIT**.
Cuando vuelva al menú previo, presione **MENU**.

Edición de la lista de canales

- 1 Presione **MENU** para acceder a los menús principales.
- 2 Presione los botones de navegación para desplazarse hasta **CANAL** y luego presione **ENTER**.
- 3 Presione los botones de navegación para desplazarse hasta **Edición de Canales** y luego presione **ENTER**.
- 4 Edite los canales con los siguientes botones.

Botón	Descripción
Navegación	Permiten desplazarse por los canales o tipos de canales
ENTER	Selecciona un canal para ver
MEMORY/ERASE	Agrega o borra un canal. El canal borrado aparece en azul.
FCR	Agrega un canal a la lista de favoritos.

Configuración de canales favoritos

Selección de canales favoritos

Los canales favoritos son una cómoda función que le permite buscar rápidamente los canales de su elección sin tener que esperar a que el TV se desplace por todos los canales que estén en medio.

- 1 Presione **MENU** para acceder a los menús principales.
- 2 Presione los botones de navegación para desplazarse hasta **CANAL** y luego presione **ENTER**.
- 3 Presione los botones de navegación para desplazarse hasta **Edición de Canales** y luego presione **ENTER**.
- 4 Presione los botones de navegación para desplazarse hasta el **Canal** que desee utilizar y luego presione el botón **FCR**.
- 5 Cuando haya terminado, presione **EXIT**. Cuando vuelva al menú previo, presione **MENU**.

Visualización de la lista de canales favoritos

- 1 Presione el Botón **FCR** para acceder a la lista de canales favoritos.
- 2 Cuando haya terminado, presione **MENU** o **EXIT**.

Uso de opciones adicionales

Ajuste del aspecto de pantalla

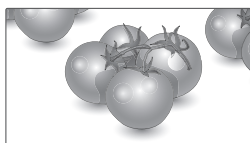
Ajuste el tamaño de la imagen para verla en su tamaño óptimo al presionar **ARC** mientras mira el TV.



PRECAUCIÓN

- Si se muestra una imagen fija en la pantalla durante un período largo, esta quedará impresa y se convertirá en una distorsión permanente de la pantalla. A este desperfecto se lo conoce como **degradación de la imagen por sobreexposición o quemadura de pantalla** y no está cubierto por la garantía.
- Si el aspecto de pantalla del TV se establece durante mucho tiempo en 4:3, se puede producir una degradación de imagen en las zonas de bandas.

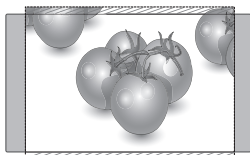
- **16:9**: la siguiente selección le permite ajustar la imagen de forma horizontal, en proporción lineal, para llenar toda la pantalla.



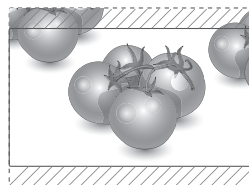
- **Sólo búsqueda**: la siguiente selección lo hará ver la imagen de mejor calidad sin pérdida de la imagen original en una imagen de alta resolución. Nota: si la imagen original tiene ruido, podrá verlo en el borde.



- **4:3**: la siguiente selección le permite ver una imagen con un aspecto de pantalla original de 4:3; aparecen barras negras a la izquierda y derecha de la pantalla.



- **Zoom 1 & 2**: La siguiente selección le permite ver la imagen sin alteraciones, mientras se llena toda la pantalla. No obstante, la partes superior e inferior de la imagen se recortarán.



NOTA

- Sólo puede seleccionar **4:3, 16:9 (pantalla ancha)** en el modo **RGB**.
- Sólo puede seleccionar **4:3, 16:9 (pantalla ancha), Zoom1/2** en el modo **TV** y **AV**.

Uso de la lista de entradas

Selección de una fuente de entrada

- 1 Presione **INPUT** para acceder a la lista de fuentes de entrada.
- 2 Presione los botones de navegación para desplazarse hasta una de las fuentes de entrada y luego presione **ENTER**.

Fuente de entrada	Descripción
Antena	Permite mirar televisión por aire y cable
AV	Permite ver el contenido en una VCR u otros dispositivos externos.
RGB	Permite ver la pantalla de la PC en la pantalla del TV.

Lenguaje del menú en pantalla

Aparece el menú de la guía de instalación en la pantalla del TV cuando se enciende por primera vez.

- 1 Presione los botones de navegación para desplazarse hasta el lenguaje deseado y luego presione **ENTER**.

Si desea cambiar el Lenguaje

- 1 Presione **MENU** para acceder a los menús principales.
- 2 Presione los botones de navegación para desplazarse hasta **OPCIÓN** y luego presione **ENTER**.
- 3 Presione los botones de navegación para desplazarse hasta **Lenguaje** y luego presione **ENTER**.
- 4 Presione los botones de navegación para desplazarse hasta la opción de lenguaje que desee y luego presione **ENTER**.
- 5 Cuando haya terminado, presione **EXIT**. Cuando vuelva al menú previo, presione **MENU**.

! NOTA

- Si no finaliza la configuración de la **Guía de instalación** al presionar el botón **EXIT** o si se terminó el tiempo de espera en la visualización en pantalla (OSD, On Screen Display), el menú de instalación seguirá apareciendo cada vez que se encienda el TV hasta que se finalice la configuración.

Bloqueo de los botones en el TV

Bloquee los botones del TV para evitar que los niños lleven a cabo operaciones no deseadas o sufran accidentes.

- 1 Presione **MENU** para acceder a los menús principales.
- 2 Presione los botones de navegación para desplazarse hasta **OPCIÓN** y luego presione **ENTER**.
- 3 Presione los botones de navegación para desplazarse hasta **Bloqueo de Teclas** y luego presione **ENTER**.
- 4 Presione los botones de navegación para desplazarse hasta **Encendido** y luego presione **ENTER** para activar la función Bloqueo de teclas.
- Para desactivar la función Bloqueo de teclas, seleccione **Apagado**.
- 5 Cuando haya terminado, presione **EXIT**. Cuando vuelva al menú previo, presione **MENU**.

! NOTA

- El TV recuerda la última configuración después de apagarlo.
- Si apaga el TV mientras la función Bloqueo de teclas está encendida y desea encenderlo nuevamente, presione el botón **⏻**/I del TV. También puede encender el dispositivo con el control remoto al presionar los botones **⏻**, **INPUT**, **CH** **▲**, **▼** o los **botones numéricos**.
- Si presiona cualquiera de los botones del TV con la función Bloqueo de teclas activada, **⚠ Bloqueo de teclas** aparecerá en la pantalla.

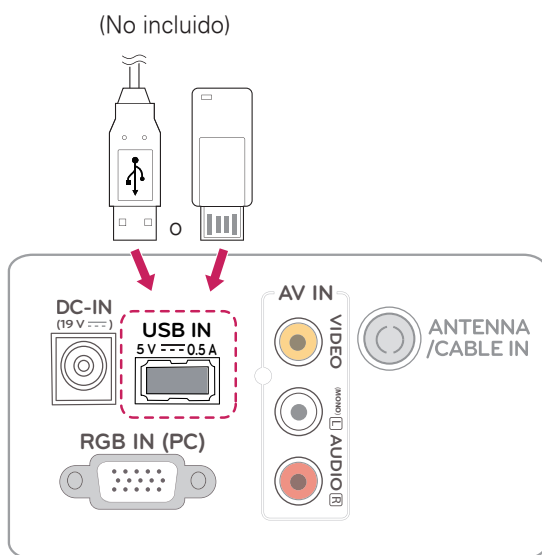
ENTRETENIMIENTO

Uso de funciones de medios integrados

Conexión de dispositivos de almacenamiento USB

Conecte dispositivos de almacenamiento USB como una memoria USB flash, un disco duro externo o un reproductor de MP3 al TV y use funciones multimedia.

Conecte una memoria USB flash o un lector de tarjeta de memoria USB al TV como se muestra en la siguiente ilustración. Aparece la pantalla **USB**.



PRECAUCIÓN

- Haga una copia de seguridad de los archivos guardados en los dispositivos de almacenamiento USB de manera frecuente, ya que podría perder o dañar sus archivos y no contar con la cobertura de la garantía a tal efecto.

Sugerencias para el uso de dispositivos

de almacenamiento USB

- Sólo se reconoce un dispositivo de almacenamiento USB.
- No se puede reconocer un dispositivo de almacenamiento USB que se encuentra conectado mediante un concentrador USB.
- Es posible que no se reconozca un dispositivo de almacenamiento USB que utiliza un programa de reconocimiento automático.
- Es posible que no se reconozca un dispositivo de almacenamiento USB que utilice un controlador propio.
- La velocidad de reconocimiento de un dispositivo de almacenamiento USB depende de cada dispositivo.
- No apague el TV ni desconecte el dispositivo USB cuando el dispositivo de almacenamiento USB conectado está en ejecución. Cuando este tipo de dispositivos se separan o desconectan repentinamente, los archivos almacenados o el dispositivo de almacenamiento USB pueden resultar dañados.
- No conecte el dispositivo de almacenamiento USB que se utilizó artificialmente en la PC. El dispositivo puede provocar errores en el producto o puede no reproducirse. Recuerde que siempre debe utilizar un dispositivo de almacenamiento USB que contenga archivos de música o imágenes normales.
- Utilice sólo un dispositivo de almacenamiento USB formateado con el sistema de archivos FAT, FAT16, FAT32 que se proporciona con el sistema operativo Windows. Es posible que no se reconozca un dispositivo de almacenamiento formateado como otra utilidad programada no compatible con Windows.
- Conecte la alimentación a un dispositivo de almacenamiento USB (sobre 0,5 A), ya que requiere una fuente de alimentación externa. De lo contrario, es posible que no se reconozca el dispositivo.
- Conecte un dispositivo de almacenamiento USB con el cable suministrado por el fabricante del dispositivo.
- Es posible que algunos dispositivos de almacenamiento USB no sean compatibles o no funcionen correctamente.
- El método de alineación de archivos de un

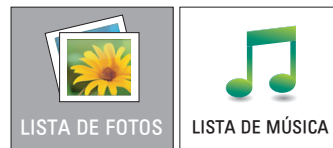
dispositivo de almacenamiento USB es similar al de Windows XP y el nombre del archivo reconoce hasta 100 caracteres en español.

- Asegúrese de respaldar archivos importantes, ya que los datos guardados en un dispositivo de memoria USB se pueden dañar. No seremos responsables por ninguna pérdida de datos.
- Si la unidad de disco duro USB no tiene una fuente de alimentación externa, puede que no se detecte el dispositivo USB. Así que asegúrese de conectarlo a una fuente de alimentación externa.
 - Use un adaptador de energía para una fuente de alimentación externa. No garantizamos un cable USB para una fuente de alimentación externa.
- Si el dispositivo de memoria USB dispone de varias particiones, o si utiliza un lector de varias tarjetas USB, puede usar hasta 6 particiones o dispositivos de memoria USB.
- Si se conecta un dispositivo de memoria USB a un lector de varias tarjetas USB, puede que no se detecte su volumen de datos.
- Si el dispositivo de memoria USB no funciona correctamente, desconéctelo y vuelva a conectarlo.
- La rapidez con la que se detecta un dispositivo de memoria USB varía según el dispositivo.
- Si el dispositivo USB está conectado en el modo de espera, el disco duro específico se cargará automáticamente al encenderse el TV.
- La capacidad recomendada es de 32 GB o menos para la memoria USB.
- Es posible que cualquier otro dispositivo con más capacidad que la recomendada no funcione correctamente.
- También se admiten dispositivos de almacenamiento USB inferiores a USB 2.0.
- Cuando se reproduce un archivo dañado en el almacenamiento USB, puede que el TV se apague o funcione anormalmente.
- Si el tamaño de la imagen es más grande que el tamaño recomendado, la calidad de la imagen puede ser deficiente.
- La numeración de los archivos/carpetas USB tiene un límite, 648, en cada carpeta.

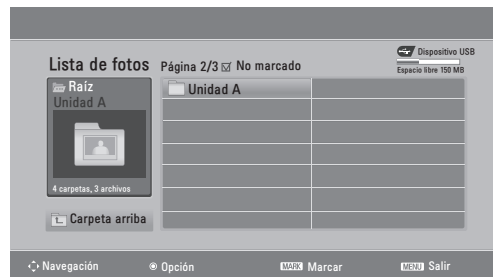
Búsqueda de archivos

Acceda a las **listas de fotos** o **música** y busque los archivos.

- 1 Conecte un dispositivo de almacenamiento USB.
- 2 Presione los botones de navegación para desplazarse hasta la **LISTA DE FOTOS** o **LISTA DE MÚSICA** y luego presione **ENTER**.



- 3 Seleccione **Unidad A** para acceder al dispositivo de almacenamiento USB conectado.

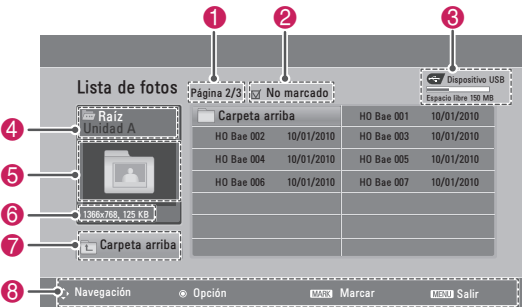


- 4 Seleccione la carpeta que desee.
 - Para regresar al nivel previo, seleccione **Carpeta arriba**.



- 5 Presione los botones de navegación para buscar archivos.

El archivo seleccionado aparecerá en la ventana de vista previa.



N.º	Descripción
1	Número de página actual/cantidad total de páginas
2	La cantidad de archivos seleccionados
3	Memoria USB utilizable
4	Nombre de archivo y carpeta
5	Ventana de vista previa
6	Tamaño del archivo
7	Regresa al nivel previo
8	Botones disponibles del control remoto

Formato de archivo compatible

Tipo	Formato de archivo compatible
Foto	<ul style="list-style-type: none">• JPEG• Tamaño recomendado 960 píxeles (ancho) x 540 píxeles (alto)• Tamaño disponible Modo secuencial base: 64 píxeles (ancho) x 64 píxeles (altura) a 12244 píxeles (ancho) x 8640 píxeles (altura) Modo progresivo: 64 píxeles (ancho) x 64 píxeles (altura) a 1920 píxeles (ancho) x 816 píxeles (altura)
Música	<ul style="list-style-type: none">• MP3• Rango de tasa de bits de 32 Kb/s a 320 Kbps• Tasa de muestreo (frecuencia de muestreo) MPEG1 capa 3: 32 kHz - 44,1 kHz - 48 kHz MPEG2 capa 3: 16 kHz - 22,5 kHz - 24 kHz MPEG2.5 capa 3: 8 kHz - 11,025 kHz - 12 kHz <p>* No pueden reproducirse archivos con protección contra copias.</p>

Para ver fotos

Es posible ver archivos de imágenes guardados en un dispositivo de almacenamiento USB. La visualización en pantalla puede diferir del modelo.

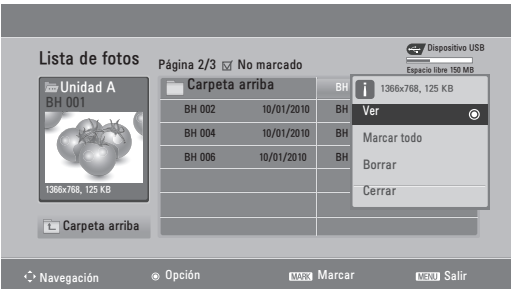
- 1 Presione los botones de navegación para desplazarse hasta **USB** y luego presione **ENTER**.

- 2 Presione los botones de navegación para desplazarse hasta **Lista de fotos** y luego presione **ENTER**.

- 3 Presione los botones de navegación para seleccionar la **Unidad A** para acceder al dispositivo de almacenamiento USB.

- 4 Presione los botones de navegación para desplazarse hasta la carpeta que desee y luego presione **ENTER**.

- 5 Presione los botones de navegación para desplazarse hasta el archivo que desee y luego presione **ENTER**.
Aparecerá una ventana emergente.

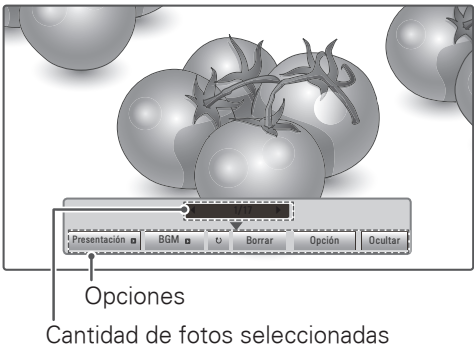


- 6 Mire fotos mediante los siguientes menús.

Menú	Descripción
Ver	Muestra la foto seleccionada en una vista de pantalla completa.
Marcar todo o Desmarcar todo	Selecciona todos los archivo o borra todas las selecciones
Borrar	Elimina un archivo guardado en un dispositivo de almacenamiento USB.
Cerrar	Permite cerrar el menú emergente.

Uso de las opciones de fotos

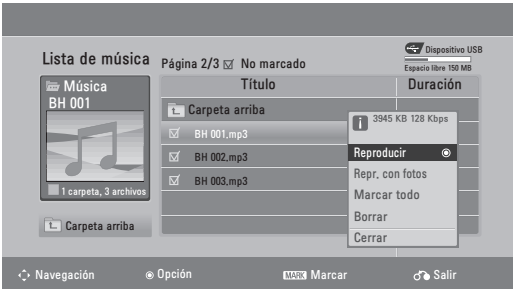
Utilice las siguientes opciones mientras mira fotos.



Opción	Descripción
Presentación	Permite iniciar o detener una presentación con las fotos seleccionadas. Si no hay fotos seleccionadas, la presentación mostrará todas las fotos guardadas en la carpeta actual. Para ajustar la velocidad de una presentación, seleccione Opción .
BGM	Permite encender o apagar la música de fondo. Para ajustar la carpeta de música de fondo, seleccione Opción .
↻ (Girar)	Gira las fotos en el sentido de las agujas del reloj (en 90° - 180° - 270° ó 360°). <div><div>! NOTA</div><div>El tamaño de foto admitido es limitado para estos fines. No se puede girar una foto si la resolución del ancho que se girará es superior al tamaño de resolución admitido.</div></div>
Borrar	Elimina una foto.
Opción	<ul style="list-style-type: none">• Veloc. de presentación: selecciona una velocidad de presentación (Rápida, Media o Lenta).• Carpeta de música: selecciona una carpeta de música para la música de fondo. <div><div>! NOTA</div><div>No es posible cambiar la carpeta de música mientras se reproduce música de fondo.</div></div>
Ocultar	Oculta la ventana de opciones. Para ver las opciones, presione ENTER .

Para escuchar música

- 1 Presione los botones de navegación para desplazarse hasta **USB** y luego presione **ENTER**.
- 2 Presione los botones de navegación para desplazarse hasta **Lista de música** y luego presione **ENTER**.
- 3 Seleccione la **Unidad A** para acceder al dispositivo de almacenamiento USB conectado.
- 4 Presione los botones de navegación para desplazarse hasta la carpeta que desee y luego presione **ENTER**.
- 5 Presione los botones de navegación para desplazarse hasta el archivo que desee y luego presione **ENTER**.
Aparecerá una ventana emergente.



- 6 Reproduzca música mediante los siguientes menús.

Menú	Descripción
Reproducir, Detener reprod. o Repr. marcados	Reproduce música, detiene la reproducción o reproduce el archivo de música seleccionado. Si reproduce música sin seleccionar archivos de música, se reproducirán todos los archivos de música guardados en la carpeta actual. Aparecerá el icono de música frente a la duración del archivo que se reproduce.
Repr. con fotos	Muestra fotos durante la reproducción.
Marcar todo o Desmarcar todo	Selecciona todos los archivo o borra todas las selecciones
Borrar	Elimina un archivo guardado en un dispositivo de almacenamiento USB.
Cerrar	Permite cerrar el menú emergente.

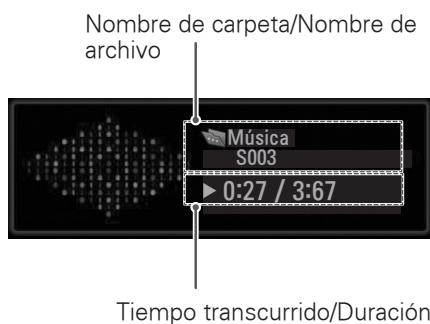
- 7 Controle la reproducción con los siguientes botones.

Botón	Descripción
■	Detiene la reproducción
▶ /	Reproduce un archivo de música y pausa o continúa una reproducción
▶▶	Pasa al archivo siguiente
◀◀	Pasa al archivo previo

! NOTA

- Un archivo dañado no se reproducirá y la duración de dicho archivo indicará 00:00.
- No pueden reproducirse archivos con protección contra copias.
- Si el TV no se utiliza por algún tiempo durante la reproducción, aparecerá el cuadro de información como protector de pantalla para evitar el efecto conocido como quemadura de pantalla.

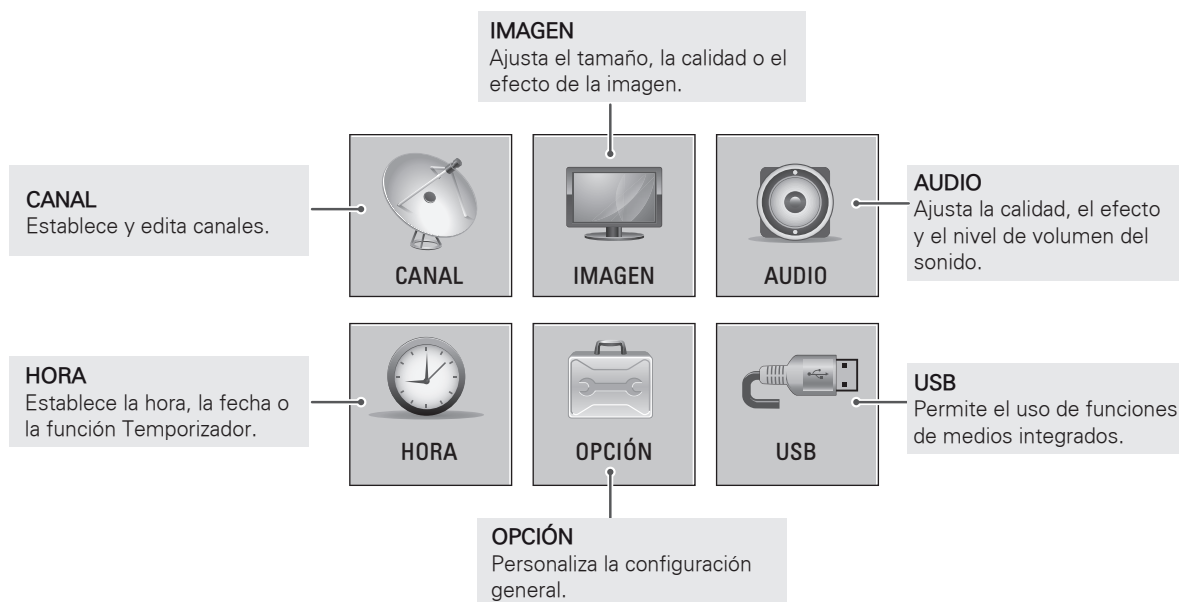
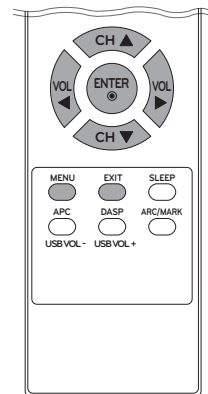
Para volver a la pantalla de la lista de música, presione **MENU** o **EXIT, ENTER**.



PERSONALIZACIÓN DE LA CONFIGURACIÓN

Acceso a los menús principales

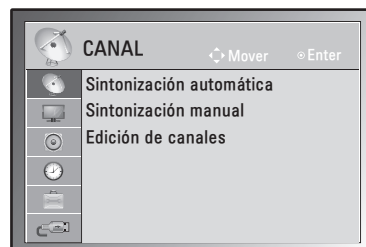
- 1 Presione **MENU** para acceder a los menús principales.
- 2 Presione los botones de navegación para desplazarse hasta uno de los siguientes menús y luego presione **ENTER**.
- 3 Presione los botones de navegación para desplazarse hasta el tipo de configuración u opción que desee y luego presione **ENTER**.
- 4 Cuando haya terminado, presione **EXIT**.
Cuando vuelva al menú previo, presione **MENU**.



Personalización de la configuración

Configuración de CANAL

- 1 Presione **MENU** para acceder a los menús principales.
- 2 Presione los botones de navegación para desplazarse hasta **CANAL** y luego presione **ENTER**.
- 3 Presione los botones de navegación para desplazarse hasta el tipo de configuración u opción que desee y luego presione **ENTER**.
 - Para regresar al nivel previo, presione **MENU**.
- 4 Cuando haya terminado, presione **EXIT**.
Cuando vuelva al menú previo, presione **MENU**.

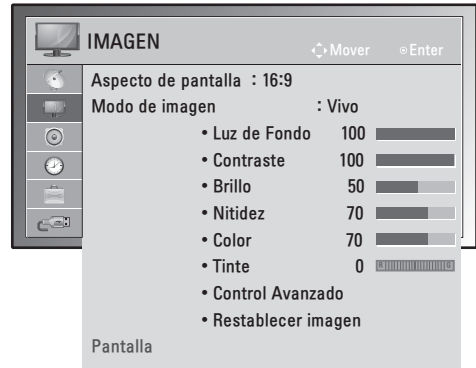


A continuación, se describe la configuración de canales disponibles:

Configuración	Descripción
Sintonización automática	Sintoniza y guarda todos los canales disponibles mediante antenas o entradas de cable.
Sintonización manual	Sintoniza y guarda los canales deseados de forma manual.
Edición de canales	Edita la lista de canales

Configuración de IMAGEN

- 1 Presione **MENU** para acceder a los menús principales.
- 2 Presione los botones de navegación para desplazarse hasta **IMAGEN** y luego presione **ENTER**.
- 3 Presione los botones de navegación para desplazarse hasta el tipo de configuración u opción que desee y luego presione **ENTER**.
 - Para regresar al nivel previo, presione **MENU**.
- 4 Cuando haya terminado, presione **EXIT**.
Cuando vuelva al menú previo, presione **MENU**.



A continuación, se describe la configuración de imagen disponible.

Configuración	Descripción										
Aspecto de pantalla	Cambia el tamaño de la imagen y permite su visualización en su tamaño óptimo.										
Modo de imagen	<p>Selecciona una de las imágenes preestablecidas o personaliza las opciones en cada modo para que la pantalla del TV tenga el mejor rendimiento. También puede personalizar las opciones avanzadas de cada modo.</p> <p>Los modos de imagen preestablecidos disponibles varían según el TV.</p> <table> <tr> <th>Modo</th><th></th></tr> <tr> <td>Vivo</td><td>Mejora el contraste, el brillo, el color y la nitidez para ajustar la imagen de video para el entorno de la tienda.</td></tr> <tr> <td>Estándar</td><td>Ajusta la imagen para el entorno normal.</td></tr> <tr> <td>Cine</td><td>Optimiza la imagen de video para una imagen cinematográfica con el objeto de que pueda disfrutar de las películas como si estuviera en una sala de cine.</td></tr> </table>	Modo		Vivo	Mejora el contraste, el brillo, el color y la nitidez para ajustar la imagen de video para el entorno de la tienda.	Estándar	Ajusta la imagen para el entorno normal.	Cine	Optimiza la imagen de video para una imagen cinematográfica con el objeto de que pueda disfrutar de las películas como si estuviera en una sala de cine.		
Modo											
Vivo	Mejora el contraste, el brillo, el color y la nitidez para ajustar la imagen de video para el entorno de la tienda.										
Estándar	Ajusta la imagen para el entorno normal.										
Cine	Optimiza la imagen de video para una imagen cinematográfica con el objeto de que pueda disfrutar de las películas como si estuviera en una sala de cine.										
Pantalla	<p>Personaliza las opciones de visualización de la PC en el modo RGB.</p> <table> <tr> <th>Opción</th><th></th></tr> <tr> <td>Resolución</td><td>Establece la resolución deseada. Las opciones solo se pueden seleccionar cuando la resolución de la PC está configurada en 1024x768@60/1280x768@60/1360x768@60/1366x768@60(predeterminado).</td></tr> <tr> <td>Configuración automática</td><td>Ajusta la ubicación de la pantalla, el reloj y la fase automáticamente. Puede que la imagen en pantalla parezca inestable por unos segundos mientras se realiza la configuración.</td></tr> <tr> <td>Ubicación /Tamaño/Fase</td><td>Ajusta las opciones cuando la imagen no es clara, en particular cuando los caracteres oscilan, luego de la configuración automática.</td></tr> <tr> <td>Restablecer</td><td>Restaura las opciones a la configuración predeterminada.</td></tr> </table>	Opción		Resolución	Establece la resolución deseada. Las opciones solo se pueden seleccionar cuando la resolución de la PC está configurada en 1024x768@60/1280x768@60/1360x768@60/1366x768@60(predeterminado).	Configuración automática	Ajusta la ubicación de la pantalla, el reloj y la fase automáticamente. Puede que la imagen en pantalla parezca inestable por unos segundos mientras se realiza la configuración.	Ubicación /Tamaño/Fase	Ajusta las opciones cuando la imagen no es clara, en particular cuando los caracteres oscilan, luego de la configuración automática.	Restablecer	Restaura las opciones a la configuración predeterminada.
Opción											
Resolución	Establece la resolución deseada. Las opciones solo se pueden seleccionar cuando la resolución de la PC está configurada en 1024x768@60/1280x768@60/1360x768@60/1366x768@60(predeterminado).										
Configuración automática	Ajusta la ubicación de la pantalla, el reloj y la fase automáticamente. Puede que la imagen en pantalla parezca inestable por unos segundos mientras se realiza la configuración.										
Ubicación /Tamaño/Fase	Ajusta las opciones cuando la imagen no es clara, en particular cuando los caracteres oscilan, luego de la configuración automática.										
Restablecer	Restaura las opciones a la configuración predeterminada.										

Opciones de imagen básica

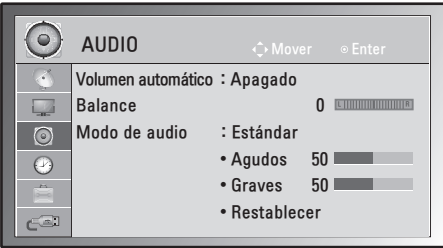
Configuración	Descripción
Luz de Fondo	Controla la luz de fondo del LCD para ajustar el brillo de la pantalla. Si disminuye el nivel de brillo, la pantalla se oscurece y el consumo de energía se reduce sin pérdida de señal de video.
Contraste	Aumenta o disminuye la gradación de la señal de video. Puede utilizar el Contraste cuando la parte brillante de la imagen esté saturada.
Brillo	Ajusta el nivel de base de la señal en la imagen. Puede utilizar el Brillo cuando la parte oscura de la imagen esté saturada.
Nitidez	Ajusta el nivel de nitidez de los bordes entre las áreas claras y oscuras de la imagen. Cuanto menor sea el nivel, más tenue será la imagen.
Color	Ajusta la intensidad de todos los colores.
Tinte	Ajusta el balance entre los niveles de rojo y de verde.
Control avanzado	Personaliza las opciones avanzadas.
Restablecer imagen	Restaura las opciones a la configuración predeterminada.

Opciones de imagen avanzadas

Configuración	Descripción
Temperatura de Color (Medio/Cálido/Frío)	Esta función sirve para ajustar el color general de la pantalla como lo desee.
Contraste dinámico (Apagado/Bajo/Alto)	Ajusta el contraste para mantener el mejor nivel según el brillo de la pantalla. La imagen mejora al hacer las partes brillantes más brillantes y las partes oscuras más oscuras.
Color dinámico (Apagado/Bajo/Alto)	Ajusta los colores de la pantalla para que se vean más vivos, nítidos y claros. Esta función mejora el tono, la saturación y la luminancia de manera que los colores rojos, azules, verdes y blancos se vean más vivos.
Reducción de ruido (Apagado/Bajo/Medio/Alto)	Reduce el ruido de la pantalla sin comprometer la calidad del video.
Nivel de negro (Bajo/Alto/Automático)	<ul style="list-style-type: none"> Bajo: oscurece la imagen de la pantalla. Alto: aumenta el brillo de la imagen de la pantalla. Auto: determina el nivel de negro de la pantalla y lo ajusta a Alto o Bajo automáticamente. Establezca el nivel de negro de la pantalla en el nivel apropiado. Esta función permite seleccionar Bajo o Alto en el siguiente modo: TV, AV (NTSC-M). De lo contrario, el Nivel de negro se ajusta en Automático .
Modo película (Encendido/Apagado)	Puede ver un video con efecto similar al cine al eliminar el efecto judder. Use esta función cuando vea películas.
Rojo/Verde/Azul	Esta función permite ajustar a su gusto el color de la pantalla en general. Contraste rojo/verde/azul: el rango de ajuste es de -30 a +30.

Configuración de AUDIO

- 1 Presione **MENU** para acceder a los menús principales.
- 2 Presione los botones de navegación para desplazarse hasta **AUDIO** y luego presione **ENTER**.
- 3 Presione los botones de navegación para desplazarse hasta el tipo de configuración u opción que desee y luego presione **ENTER**.
 - Para regresar al nivel previo, presione **MENU**.
- 4 Cuando haya terminado, presione **EXIT**.
Cuando vuelva al menú previo, presione **MENU**.

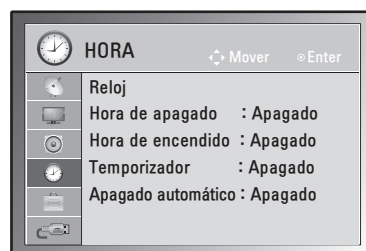


A continuación, se describen las opciones de audio disponibles:

Configuración	Descripción	
Volumen automático	Activa la función de volumen automático para que el nivel del volumen se mantenga de acuerdo con la entrada de TV cuando cambie de programa. El nivel del volumen puede no ser constante debido a las diferentes condiciones de la señal de las estaciones de transmisión.	
Balance	Ajusta el balance entre los parlantes izquierdo y derecho según el entorno de la habitación.	
Modo de audio	Selecciona uno de los modos de audio preestablecidos o personalice cada opción en cada modo.	
	Modo	
	Estándar	Selecciónelo cuando desee sonido de calidad estándar.
	Música	Selecciónelo cuando escuche música.
	Cine	Selecciónelo cuando vea películas.
	Opción	
	Agudos	Controla los sonidos dominantes en la salida. Cuando eleve los agudos, la salida aumentará al rango de frecuencia más elevado.
	Graves	Controla los sonidos más tenues en la salida. Cuando eleve los graves, la salida alcanzará el rango de frecuencia más bajo.
	Restablecer	Restablece el modo de audio a la configuración predeterminada.

Configuración de HORA

- 1 Presione **MENU** para acceder a los menús principales.
- 2 Presione los botones de navegación para desplazarse hasta **HORA** y luego presione **ENTER**.
- 3 Presione los botones de navegación para desplazarse hasta el tipo de configuración u opción que desee y luego presione **ENTER**.
 - Para regresar al nivel previo, presione **MENU**.
- 4 Cuando haya terminado, presione **EXIT**.
Cuando vuelva al menú previo, presione **MENU**.

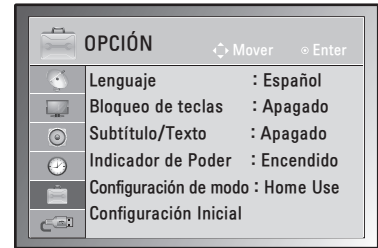


A continuación, se describe la configuración de hora disponible.




Configuración	Descripción
Reloj	Debe ajustar la hora correctamente antes de usar la función de hora de encendido/apagado. Si se borra la configuración de hora actual debido a una interrupción en el servicio eléctrico o porque se desconectó el TV, vuelva a ajustar el reloj.
Hora de apagado/ Hora de encendido	<p>Establece la hora de encendido o apagado automático del TV. Para utilizar esta función, debe establecer la hora y fecha actuales en el menú Reloj.</p> <div style="border: 1px solid black; padding: 10px; margin-top: 10px;"> <p>! NOTA</p> <ul style="list-style-type: none"> Si no presiona ningún botón dentro de las 2 horas posteriores al encendido del TV mediante la función Hora de encendido, el TV entra automáticamente en modo de espera. Si establece la función de Hora de encendido y apaga el TV al desconectar la alimentación principal, la función de Hora de encendido no funcionará. Para activar la función de hora de encendido, el TV debe estar en modo de espera. Si estableció las funciones Hora de encendido y Hora de apagado a la misma hora, la función Hora de apagado funciona mientras se use el TV y la función Hora de encendido funcione en el caso de que esté apagado. </div>
Temporizador	Establece el período hasta que se apaga el TV. Si apaga el TV y vuelve a encenderlo, la función Temporizador queda desactivada.
Apagado automático	Si el TV está encendido y no hay señal de entrada, se apagará automáticamente después de 15 minutos.

Configuración de OPCIÓN

- 1 Presione **MENU** para acceder a los menús principales.
- 2 Presione los botones de navegación para desplazarse hasta **OPCIÓN** y luego presione **ENTER**.
- 3 Presione los botones de navegación para desplazarse hasta el tipo de configuración u opción que desee y luego presione **ENTER**.
- Para regresar al nivel previo, presione **MENU**.
- 4 Cuando haya terminado, presione **EXIT**.
Cuando vuelva al menú previo, presione **MENU**.

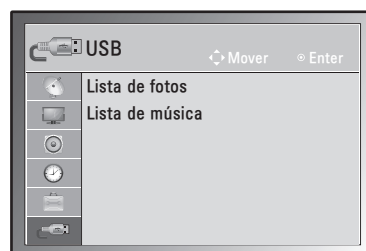


A continuación, se describe la configuración de opción disponible.

Configuración	Descripción				
Lenguaje	Selecciona el lenguaje que aparece en pantalla.				
Bloqueo de teclas	<p>El TV se puede establecer de forma que sea necesario tener el control remoto para controlarlo. Esta función se puede usar para evitar que alguien vea televisión sin autorización.</p> <div>  NOTA <ul style="list-style-type: none"> • Con el Bloqueo de teclas Encendido, si el TV está apagado, presione el botón  del TV o el botón POWER del control remoto para encenderlo. • Si el bloqueo de teclas está encendido, aparece el mensaje  Bloqueo de teclas en la pantalla al presionar cualquier botón en el TV mientras lo esté mirando. </div>				
Subtítulo/Texto	Los servicios de texto proporcionan una amplia variedad de información en todo tipo de temas (por ejemplo, listas de programas con subtítulos, pronósticos del tiempo, temas sobre la bolsa de valores, noticias para personas con deficiencias auditivas, etc.) hasta la mitad de la pantalla. Pero no todas las estaciones ofrecen servicios de texto, aunque puede que ofrezcan subtítulos. En caso de que reciba una señal deficiente, puede que aparezca y desaparezca un cuadro negro vacío, incluso cuando el modo de texto está seleccionado. Esto es normal cuando recibe una señal deficiente. Este TV tiene programado recordar el último modo Subtítulo/Texto que se configuró al apagar el TV.				
Indicador de Poder	Enciende o apaga el indicador de Poder en el TV.				
Configuración de modo	<p>Personaliza la configuración del TV de acuerdo con sus preferencias. Cuando encienda el TV por primera vez, aparecerá la pantalla de configuración inicial.</p> <table> <tr> <th colspan="2">Configuración</th></tr> <tr> <td>Configuración de modo</td><td> <p>Seleccione el modo Home Use para el hogar.</p> <p>Seleccione el modo Store Demo para el entorno de la tienda.</p> </td></tr> </table>	Configuración		Configuración de modo	<p>Seleccione el modo Home Use para el hogar.</p> <p>Seleccione el modo Store Demo para el entorno de la tienda.</p>
Configuración					
Configuración de modo	<p>Seleccione el modo Home Use para el hogar.</p> <p>Seleccione el modo Store Demo para el entorno de la tienda.</p>				
Configuración Inicial	Esta función devuelve toda la configuración al valor inicial.				

Configuración de USB

- 1 Presione **MENU** para acceder a los menús principales.
- 2 Presione los botones de navegación para desplazarse hasta **USB** y luego presione **ENTER**.
- 3 Presione los botones de navegación para desplazarse hasta el tipo de configuración u opción que desee y luego presione **ENTER**.
 - Para regresar al nivel previo, presione **MENU**.
- 4 Cuando haya terminado, presione **EXIT**.
Cuando vuelva al menú previo, presione **MENU**.



A continuación, se describe la configuración de opción disponible.

Configuración	Descripción
Lista de fotos	Puede ver archivos de fotos en un dispositivo de almacenamiento USB.
Lista de música	Puede reproducir archivos de música en el dispositivo de almacenamiento USB.

ESTABLECIMIENTO DE CONEXIONES

Conecte varios dispositivos externos al TV y cambie los modos de entrada para seleccionar un dispositivo externo. Para obtener más información acerca de la conexión de dispositivos externos, consulte el manual que se proporciona con cada dispositivo.

Entre los dispositivos externos disponibles pueden mencionarse los siguientes: receptores de HD, reproductores de DVD, VCR, sistemas de audio, dispositivos de almacenamiento USB, PC, cámaras de video o de otro tipo, dispositivos de juegos, etc.



NOTA

- Si graba un programa de televisión en una grabadora de DVD o VCR, asegúrese de conectar el cable de entrada de señal al TV mediante uno de estos dos dispositivos. Para obtener más información acerca de la grabación, consulte el manual proporcionado con el dispositivo conectado.
- La conexión del dispositivo externo puede variar según el modelo.

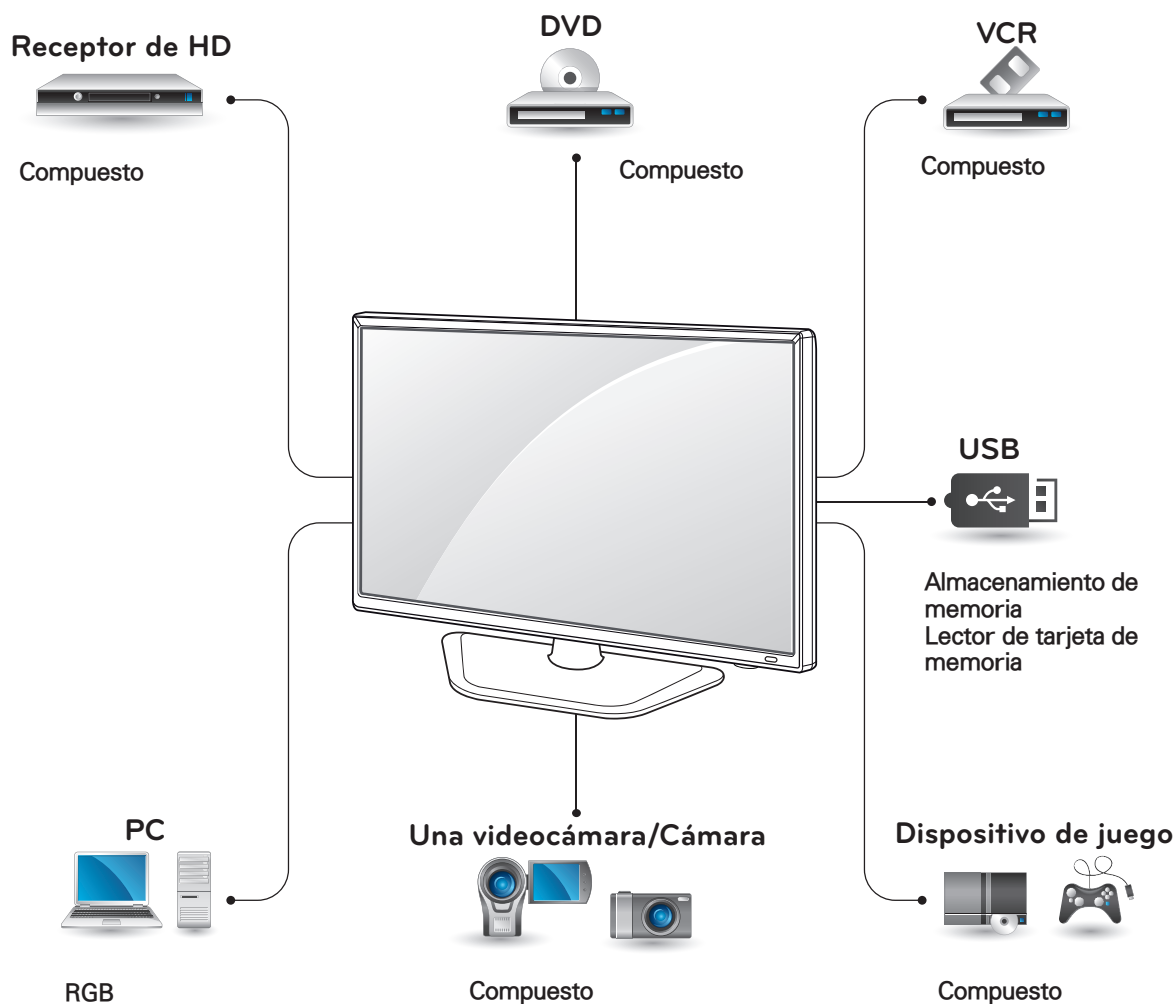
Para conectar los dispositivos externos al TV, consulte la siguiente tabla.

Descripción general de la conexión

Tipo de conexión	Video		Audio	
	Digital	Analógico	Digital	Analógico
RGB	-	O	-	O
Compuesta	-	O	-	O

Conecte varios dispositivos externos a los puertos del panel posterior del TV.

- 1 Encuentre un dispositivo externo que desee conectar al TV, como se muestra en la siguiente ilustración.
- 2 Revise el tipo de conexión del dispositivo externo.
- 3 Consulte la ilustración correspondiente y verifique los detalles de conexión.

**NOTA**

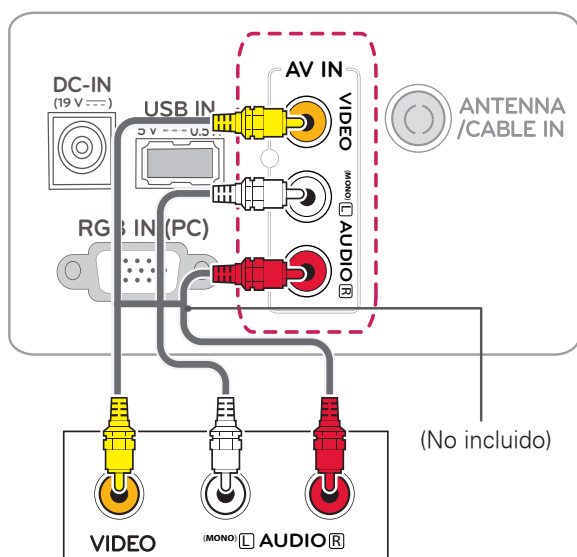
Si conecta un dispositivo de juegos al TV, utilice el cable proporcionado con dicho dispositivo.

Conexión de una videocámara, cámara, receptor de HD, reproductor de DVD o VCR, dispositivo de juego

Conecte una videocámara, cámara, receptor de HD, reproductor de DVD o VCR, dispositivo de juego en el TV y seleccione el modo de entrada correspondiente.

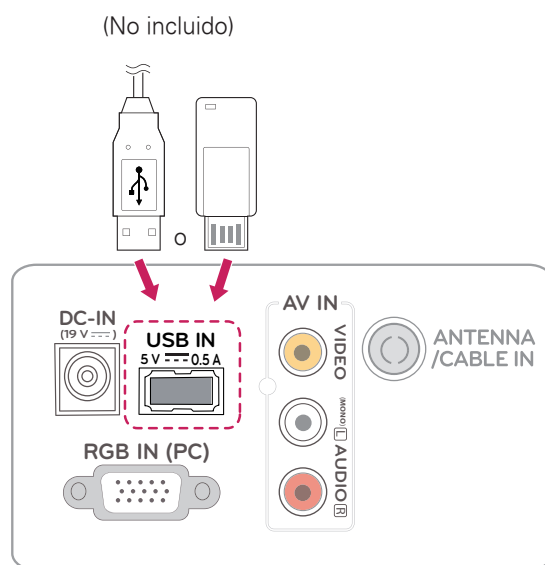
Conexión compuesta

Transmite las señales de audio y video analógicas de un dispositivo externo al TV. Conecte el dispositivo externo y el TV con el cable compuesto, como se muestra en la siguiente ilustración.



Conexión de un dispositivo USB

Conecte un dispositivo de almacenamiento USB como una memoria USB flash, un disco duro externo, un reproductor de MP3 o un lector de tarjeta de memoria USB al TV y acceda al menú USB para poder utilizar distintos archivos multimedia.



MANTENIMIENTO

Limpieza del TV

Limpie el TV con regularidad para preservar el mejor rendimiento y prolongar la vida útil del producto.



PRECAUCIÓN

- Primero asegúrese de apagar la energía y de desconectar el cable de alimentación y todos los demás cables.
- Cuando no se utilice el TV durante mucho tiempo, desconecte el cable de alimentación de la toma de la pared para evitar posibles daños por descargas o sobrecargas de energía.

Gabinete y base

Para eliminar el polvo, limpie el gabinete con un paño seco y suave.

Para eliminar suciedad de mayor importancia, limpie la superficie con un paño suave humedecido con agua limpia o con agua con detergente suave diluido.



PRECAUCIÓN

- No rocíe líquido sobre la superficie. Si entra agua en el TV, puede ocasionar incendios, descargas eléctricas o mal funcionamiento.
- No utilice ninguna sustancia química dado que podría deteriorar la superficie.

Pantalla y marco

Para eliminar el polvo, limpie la superficie con un paño seco y suave.

Para eliminar suciedad de mayor importancia, limpie la superficie con un paño suave humedecido con agua limpia o un detergente suave diluido. Después, limpie de inmediato un paño seco y limpio.



PRECAUCIÓN

- No ejerza presión, refriegue ni golpee la superficie con las uñas o un objeto punzante, dado que puede rayar la pantalla y producir distorsiones en la imagen.
- No utilice sustancias químicas (como ceras, bencina, alcohol, tñer, insecticidas, desodorantes de ambientes o lubricantes) dado que pueden dañar el acabado de la pantalla y causar decoloraciones.

Cable de alimentación

Quite con regularidad el polvo o la tierra acumulados en el cable de alimentación.

RESOLUCIÓN DE PROBLEMAS

General

El TV no funciona correctamente

Problema	Resolución
El control remoto no funciona	<ul style="list-style-type: none"> • Revise si hay algún objeto que obstruya la comunicación entre el producto y el control remoto. Asegúrese de apuntar el control remoto al TV. • Asegúrese de que las baterías estén instaladas con la polaridad correcta (+ con +, - con -). • Asegúrese de que esté establecido el modo de operación remoto correcto: TV, VCR, etc. • Instale nuevas baterías.
La energía se apagó repentinamente	<ul style="list-style-type: none"> • Se estableció el temporizador? • Revise la configuración del control de energía. Se interrumpió la energía. • Si se enciende el TV y no hay señal de entrada, se apagará automáticamente después de 15 minutos para ahorrar consumo de energía. • Cuando se reprodujo un archivo dañado en el modo USB, el TV se apagaba. Revise el archivo en el almacenamiento USB.

La función de video no funciona.

Problema	Resolución
No hay imagen ni sonido	<ul style="list-style-type: none"> • Revise si el producto está encendido. • Intente otro canal. Es posible que la transmisión tenga un problema. • Está insertado el cable de alimentación en el tomacorriente de la pared? • Revise la dirección o ubicación de la antena. • Pruebe el tomacorriente de la pared, enchufe el cable de alimentación de otro producto en el tomacorriente donde estaba enchufado el cable de alimentación del TV.
La imagen aparece lentamente después de encender el dispositivo	<ul style="list-style-type: none"> • Esto es normal, la imagen permanece en silencio durante el proceso de inicio del producto. Si la imagen no aparece después de cinco minutos, comuníquese con el centro de servicio.
No hay color, el color es deficiente o hay una imagen deficiente	<ul style="list-style-type: none"> • Ajuste el color en la opción de menú. • Deje una distancia suficiente entre el producto y la VCR. • Intente otro canal. Es posible que la transmisión tenga un problema. • Se instalaron correctamente los cables de video? • Active cualquier función para restablecer el brillo de la imagen.
Barras horizontales o verticales u oscilación de la imagen	<ul style="list-style-type: none"> • Revise si existen fuentes de interferencia locales como un electrodoméstico o una herramienta eléctrica.
Poca recepción en algunos canales	<ul style="list-style-type: none"> • Si el producto de cable o la estación tienen problemas, sintonice otra estación. • La señal de la estación es débil, reoriente la antena para recibir la señal de la estación más débil. • Revise si hay fuentes que generen posibles interferencias.
Líneas o rayas en las imágenes	<ul style="list-style-type: none"> • Revise la antena (cambie la dirección de la antena).

La función de audio no funciona.

Problema	Resolución
Imagen normal sin sonido	<ul style="list-style-type: none"> • Presione el botón VOL + o -. • Se silenció el sonido? Presione el botón MUTE. • Intente otro canal. Es posible que la transmisión tenga un problema. • Se instalaron correctamente los cables de audio?
No hay salida de audio de uno de los parlantes	<ul style="list-style-type: none"> • Ajuste el balance en la opción de menú.
Sonido atípico desde el interior del producto	<ul style="list-style-type: none"> • Un cambio en la humedad o temperatura ambiental puede dar como resultado un ruido atípico cuando el producto está encendido o apagado y no indica un problema con dicho producto.
No hay sonido al conectar el USB	<ul style="list-style-type: none"> • Revise que la versión del cable USB sea superior a 2.0.

Hay un problema con la configuración de IMAGEN.

Problema	Resolución
Cuando el usuario cambia la configuración de imagen, el TV cambia automáticamente a la configuración inicial después de cierto periodo.	<ul style="list-style-type: none"> • Significa que el TV actualmente está establecido en el modo Store Demo. Para cambiar al modo Home Use, debe hacer lo siguiente: En el menú del TV, elija OPCIÓN → Elija Configuración de modo → Elija Home Use. Ahora finalizó el cambio al modo Home Use.

Modo de PC

No se muestran imágenes.

Problema	Resolución
El TV está encendido y el indicador está de color azul, pero la pantalla aparece extremadamente oscura.	<ul style="list-style-type: none"> Ajuste el brillo y el contraste nuevamente.
Aparece el mensaje Revise la señal del cable?	<ul style="list-style-type: none"> El cable de señal entre la PC y el producto no está conectado. Revise el cable de señal. Presione el botón INPUT en el control remoto para revisar la señal de entrada.

En el producto aparece una imagen residual.

Problema	Resolución
La imagen residual aparece cuando se apaga el producto.	<ul style="list-style-type: none"> Si usa una imagen fija por un tiempo prolongado, los píxeles se pueden dañar rápidamente. Use la función de protector de pantalla.

El color de la pantalla es anormal.

Problema	Resolución
La pantalla tiene una resolución de color deficiente (16_Colores).	<ul style="list-style-type: none"> Establezca la resolución del color de la pantalla a más de 24 bits (color verdadero). Seleccione Panel de control → Pantalla → Configuración → menú Tabla de Colores en Windows.
El color de la pantalla no es estable o es monocromático.	<ul style="list-style-type: none"> Revise el estado de la conexión del cable de señal.
Aparecen manchas posteriores en la pantalla?	<ul style="list-style-type: none"> Puede que aparezcan muchos píxeles (color rojo, verde, blanco o negro) en la pantalla, lo que se puede atribuir a las características únicas del panel LCD. No es un error del LCD.

La imagen de la pantalla luce anormal.

Problema	Resolución
Está mal ubicada la pantalla?	<ul style="list-style-type: none"> Ajuste el menú Ubicación en OSD. Revise que el producto sea compatible con la frecuencia y la resolución de la tarjeta de video. Si la frecuencia está fuera de rango, establezca según la resolución recomendada en el menú Panel de control → Pantalla → Configuración.
Aparecen líneas delgadas en la pantalla de fondo?	<ul style="list-style-type: none"> Ajuste el menú Reloj en OSD.
Aparece ruido horizontal o los caracteres parecen borrosos.	<ul style="list-style-type: none"> Ajuste el menú Fase en OSD.

ESPECIFICACIONES

Panel	Tipo de pantalla	550 mm de ancho (22") Tamaño diagonal visible: 550 mm
	Distancia entre píxeles	116,5 um (H) x 349,5 um (V)
Señal de video	Resolución máx.	1366 × 768 a 60 Hz
	Resolución recomendada	1366 × 768 a 60 Hz
	Frecuencia horizontal	30 kHz hasta 69 kHz
	Frecuencia vertical	56 Hz hasta 61 Hz
	Tipo de sincronización	Sincronización separada, Digital
Conector de entrada		TV, D-Sub análogo, CVBS, USB
Altavoz		5 W x 2
Alimentación	Voltaje nominal	19 V \pm 1,6 A
	Consumo de energía	Modo encendido: 28 W (típico) Modo de suspensión < 1 W Modo apagado \leq 0,5 W
Adaptador de CA/CC		Fabricante: Lien Chang, Modelo LCAP16A-E, LCAP16A-A, LCAP25A, LCAP25B Fabricante: Honor, Modelo ADS-40SG-19-2 19032G, ADS-40FSG-19 19032GPG, ADS-40FSG-19 19032GPCU Fabricante: APD, Modelo DA-32B19
Dimensiones (ancho x profundidad x alto) Peso		Con soporte
		512,6 mm X 140,1 mm X 363,4 mm 3,1 kg
		Sin soporte
		512,6 mm X 63,1 mm X 315,6 mm 2,9 kg
Condiciones del ambiente	Temperatura de funcionamiento	10 °C hasta 35 °C
	Humedad de funcionamiento	20 % hasta 80 %
	Temperatura de almacenamiento	-10 °C hasta 60 °C
	Humedad de almacenamiento	5 % hasta 90 %

Las especificaciones mencionadas anteriormente se pueden cambiar sin previo aviso debido a las actualizaciones de las funciones de los productos.

Modo RGB (PC)

Resolución	Frecuencia horizontal (kHz)	Frecuencia vertical (Hz)
640 x 480	31,469	59,940
800 x 600	37,879	60,317
1024 x 768	48,363	60
1280 x 720	47,770	59,850
1152 x 864	54,340	60,050
1280 x 1024	63,981	60,020
1366 x 768	47,710	59,790



NOTA

La resolución óptima de la pantalla es de 1366 x 768 a 60 Hz. El tiempo óptimo es la frecuencia vertical de 60Hz en cada modo.



NOTA

- En el modo PC, es posible que exista interferencia en lo que respecta a resolución, patrones de líneas verticales, contraste o brillo. Cambie la resolución del modo PC, cambie la frecuencia de actualización por otra o ajuste el brillo y el contraste en el menú hasta que la imagen sea nítida. Si la frecuencia de actualización de la tarjeta gráfica de la PC no se puede modificar, cambie la tarjeta gráfica de la PC o consulte al fabricante de dicha tarjeta.
- La forma de onda de la entrada de sincronización para las frecuencias horizontales y verticales es diferente.
- Conecte el cable de señal desde el puerto de salida de TV de la PC hasta el puerto RGB (PC) del TV
- Si utiliza una tarjeta de sonido, ajuste el sonido de la PC según sea necesario.
- Si la tarjeta de video de la PC no genera salidas RGB análogas y digitales al mismo tiempo, conecte solamente un RGB para visualizar la salida de la PC en el TV.
- Si la tarjeta de video de la PC genera salidas análogas y digitales RGB al mismo tiempo, conecte el TV a cualquiera de las dos. (El otro modo ya está configurado en el producto como Plug and Play de forma automática).
- Si usa un cable RGB-PC que es demasiado largo, puede que haya interferencia en la pantalla. Se recomienda usar un cable de menos de 5 m. Esto proporciona la mejor calidad de imagen.



Asegúrese de leer las precauciones de seguridad antes de usar el producto.

El modelo y el número de serie del TV se encuentran en la parte posterior o en uno de los laterales del TV. Regístrelos en el espacio a continuación por si alguna vez necesita recurrir al servicio técnico.

MODELO _____

SERIE _____