



LG

Life's Good

العربية

دليل المالك

تلفاز ذو مؤشر ضوئي LED

إن التلفاز ذو المؤشر الضوئي LED من LG مزود بشاشة LCD مع إضاءة LED خلفية.

يرجى قراءة هذا الدليل بعناية قبل تشغيل التلفاز والاحتفاظ به للرجوع إليه في المستقبل.

22MA33A

24MN33A

26MA33A

29MN33A

المحتويات

3 التراخيص

- 23 - ضبط نسبة الطول إلى العرض
- 24 - استخدام قائمة الإدخال

4 عملية التثبيت

25 ترفيه

- 25 توصيل وحدات تخزين USB
- 26 استعراض الملفات
- 27 عرض الصور
- 28 الاستماع إلى الموسيقى
- 29 عرض الأفلام
- 31 دليل DivX® VOD

32 تخصيص الضوابط

- 32 الوصول إلى القوائم الرئيسية
- 32 تخصيص الضوابط
- 32 - ضوابط الإعداد
- 33 - ضوابط الصورة
- 35 - ضوابط الصوت
- 36 - ضوابط الوقت
- 37 - ضوابط الخيارات
- 37 - ضوابط القائمة قفل

38 نصوص المعلومات

- 38 التشغيل/إيقاف التشغيل
- 38 النص البسيط
- 38 - تحديد الصفحات
- 38 - برمجة زر الألوان في وضع اللوحة
- 38 Fasttext (النصوص السريعة)
- 38 - تحديد الصفحات
- 38 وظيفة خاصة بنصوص المعلومات

39 الصيانة

- 39 تنظيف التلفاز
- 39 الشاشة والإطار
- 39 الصندوق والحامل
- 39 سلك الطاقة

40 استكشاف الأخطاء وإصلاحها

- 40 عام

41 المواصفات

5 التجميع والتحضير

- 5 فك التغليف
- 7 الأجزاء والأزرار
- 8 حمل التلفاز ونقله
- 9 إعداد التلفاز
- 9 - توصيل الحامل
- 9 - فصل الحامل
- 11 - التثبيت على الطاولة
- 12 - استخدام نظام أمان Kensington
- 12 - ترتيب الكابلات
- 12 - التثبيت على الحائط

14 إجراء التوصيلات

- 14 توصيل الهوائي
- 15 التوصيل بجهاز استقبال عالي الدقة أو مشغل أقراص DVD أو جهاز فيديو أو جهاز ألعاب
- 15 - وصلة HDMI
- 16 - وصلة الجهاز المركب
- 17 التوصيل بوحدة USB
- 18 التوصيل بكمبيوتر
- 18 - وصلة RGB
- 19 توصيل نظام صوت
- 19 - وصلة الاستيريو الخارجي

20 وحدة التحكم عن بُعد

21 مشاهدة التلفاز

- 21 تشغيل التلفاز للمرة الأولى
- 21 مشاهدة التلفاز
- 21 إدارة البرامج
- 21 - إعداد البرنامج تلقائيًا
- 22 - إعداد البرنامج يدويًا
- 23 - تعديل لائحة البرامج
- 23 - تحديد برنامج في لائحة البرامج
- 23 استخدام خيارات إضافية

التراخيص

قد تختلف التراخيص المعتمدة بحسب الطراز. للمزيد من المعلومات حول التراخيص، تفضل زيارة الموقع www.lg.com.

"يعد مصطلحا HDMI و HDMI High-Definition Multimedia Interface وشعار HDMI علامات تجارية أو علامات تجارية مسجلة لشركة HDMI Licensing, LLC في الولايات المتحدة ودول أخرى."



تم التصنيع بموجب ترخيص من معامل Dolby. إن Dolby ورمز D المزدوج هي علامات تجارية مسجلة لمعامل Dolby.



حول DIVX VIDEO :DIVX® عبارة عن تنسيق فيديو رقمي أنشأته شركة (DivX, LLC)، شركة تابعة لـ Rovi Corporation. وهذا الجهاز يعد جهاز DivX Certified® الذي يسمح بتشغيل فيديو DivX. تفضل زيارة الموقع divx.com لمزيد من المعلومات والحصول على أدوات البرامج اللازمة لتحويل ملفاتك إلى صيغة فيديو DivX.



حول DIVX VIDEO-ON-DEMAND :يجب تسجيل جهاز DivX Certified® لتتمكن من تشغيل أفلام DivX Video-on-Demand (المعروفة اختصاراً بـ VOD) التي تم شراؤها. للحصول على رمز التسجيل، حدّد موقع قسم DivX VOD في قائمة إعداد الجهاز. انتقل إلى موقع vod.divx.com للحصول على مزيد من المعلومات حول كيفية إتمام عملية التسجيل الخاصة بك. DivX Certified® لتشغيل فيديو DivX®، بما في ذلك المحتوى المميز.

DivX® و DivX Certified® والشعارات ذات الصلة هي علامات تجارية مسجلة لـ Rovi Corporation أو الشركات التابعة وتستخدم بموجب ترخيص.

تغطيها واحدة أو أكثر من براءات الاختراع التالية في الولايات المتحدة : 7,295,673 ؛ 7,460,668 ؛ 7,515,710 ؛ 7,519,274

عملية التثبيت

- 1 قم بفتح الحزمة وتأكد من تضمين كل الملحقات.
- 2 قم بتثبيت الحامل بجهاز التلفاز.
- 3 قم بتوصيل جهاز خارجي بجهاز التلفاز.

ملاحظة



- قد تختلف الصورة الميمنة بحسب التلفاز لديك.
- قد تختلف خيارات العرض على الشاشة الخاصة بكل جهاز تلفاز بشكل بسيط عما هو مبين في هذا الدليل.
- قد تختلف القوائم والخيارات المتوفرة عن مصدر الإدخال أو طراز المنتج الذي تستخدمه.
- يمكن إضافة ميزات جديدة إلى هذا التلفاز في المستقبل.

التجميع والتحضير

فك التغليف

تحقق من توفر العناصر التالية في الصندوق. في حالة فقدان أي من الملحقات، يرجى الاتصال بالوكيل المحلي الذي اشترت منه الجهاز. قد تختلف الصور في هذا الدليل عن الجهاز الحالي والملحقات.

ملاحظة



- قد تختلف الملحقات المرفقة مع المنتج باختلاف الطراز.
- قد تتغير مواصفات المنتج أو المحتويات في هذا الدليل من دون إخطار مسبق نتيجة ترقية وظائف الجهاز.

تنبيه

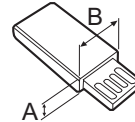
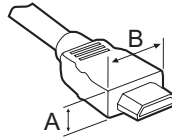


- لا تستخدم أي مواد غير أصلية لضمان السلامة وطول فترة عمل الجهاز الافتراضية.
- لا تشمل الكفالة أي أضرار أو إصابات تنتج عن استخدام مواد غير أصلية.

ملاحظة



- قد تختلف العناصر المرفقة مع المنتج حسب الطراز.
- قد تتغير مواصفات المنتج أو المحتويات في هذا الدليل من دون إخطار مسبق نتيجة ترقية وظائف الجهاز.
- للحصول على أفضل اتصال، يجب ألا تتجاوز أطراف كابلات HDMI ووحدات USB 10 مم سمكاً و 18 مم عرضاً. استخدم كابل امتداد يعتمد على USB 2.0 في حال لم يلائم كابل USB أو بطاقة ذاكرة USB منفذ USB في تلفازك.



$$A \leq 10 \text{ mm}^*$$

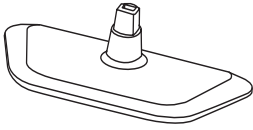
$$B \leq 18 \text{ mm}^*$$

29MN33A

26MA33A

24MN33A

22MA33A

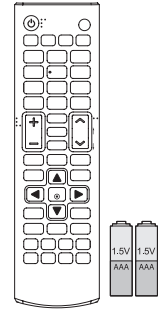
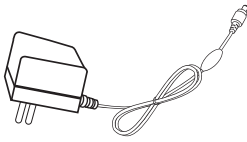


قاعدة الحامل

(راجع ص. 9)

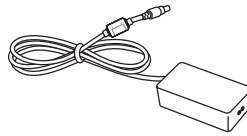


قرص CD (دليل المالك) / البطاقات

وحدة التحكم عن بُعد /
البطاريات (بحجم AAA)
(راجع ص. 20)محول التيار المتردد-المستمر
(تبعاً للبلد المعني)

(راجع ص. 11)

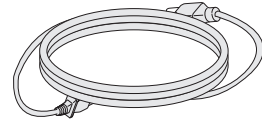
أو



محول التيار المتردد-المستمر

(تبعاً للبلد المعني)

(راجع ص. 11)



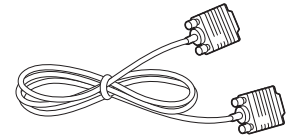
سلك الطاقة

(راجع ص. 11)



ربطة الكابل

(راجع ص. 12)

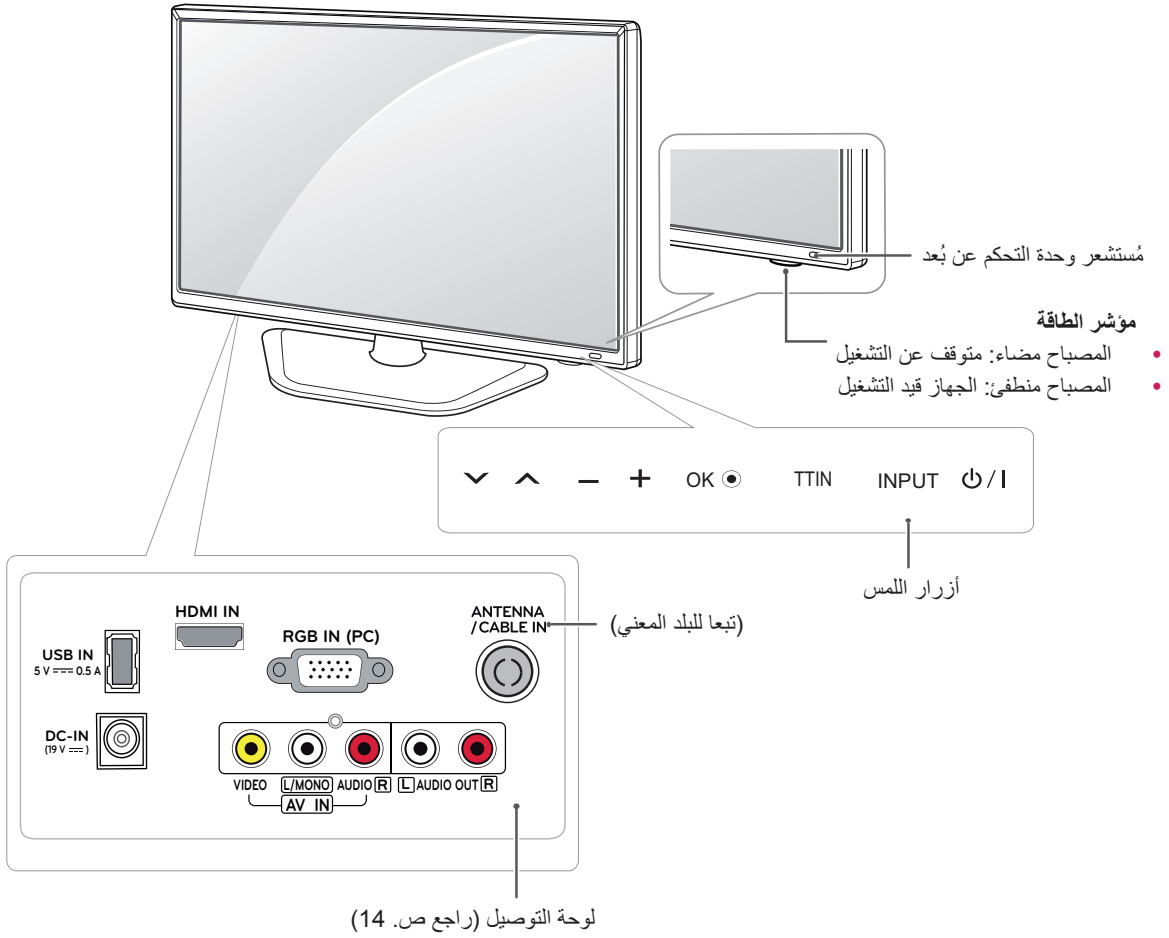


كابل D-SUB

(تبعاً للبلد المعني)

(راجع ص. 18)

الأجزاء والأزرار



زر اللمس	الوصف
∇ ^	للتمرير عبر البرامج المحفوظة.
- +	لضبط مستوى الصوت.
OK	لتحديد خيار القائمة المميز أو تأكيد إدخال معين.
SETTINGS	للوصل إلى القوائم الرئيسية، أو لحفظ الإدخال والخروج من القوائم.
INPUT	لتغيير مصدر الإدخال.
⏻ / I	لتشغيل التلفاز أو إيقاف تشغيله.

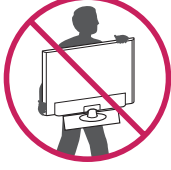
ملاحظة



تعمل جميع هذه الأزرار باللمس ويمكن تشغيلها بلمسة واحدة بإصبعك.

حمل التلفاز ونقله

- عند الإمساك بالتلفاز، يجب أن يكون اتجاه الشاشة بعيداً عنك لحماية سطحها من الخدوش.



- عند نقل التلفاز، لا تعرّضه للارتجاج أو الاهتزاز الشديد.
- عند نقل التلفاز، اجعله دوماً في وضع عمودي، ولا تقلبه على جانبه أو تميله يميناً أو يساراً.

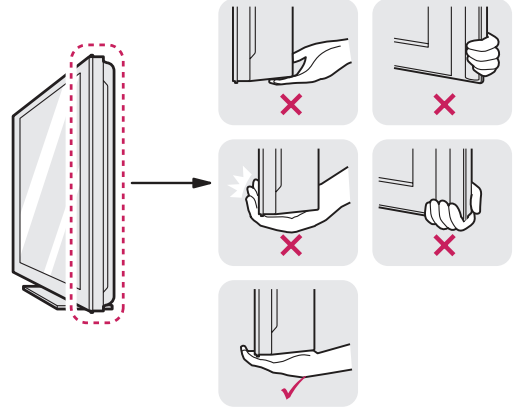
عند نقل التلفاز أو حمله، اقرأ الإرشادات التالية لتجنب خدش التلفاز أو إتلافه ولضمان نقله بشكل آمن بغض النظر عن نوعه وحجمه.

تنبيه



تجنب لمس الشاشة في كل الأوقات، إذ قد يؤدي ذلك إلى إلحاق الضرر بها أو ببعض وحدات البكسل المستخدمة لإنشاء الصور.

- يوصى بنقل التلفاز في الصندوق أو مغطى بمواد التعبئة التي ورد بها أصلاً.
- افصل سلك الطاقة وجميع الكابلات قبل نقل التلفاز أو حمله.
- أمسك الجزء العلوي والسفلي من إطار التلفاز بإحكام. تأكد من عدم الإمساك بالجزء الشفاف أو بمكبر الصوت أو بمنطقة شبكة مكبر الصوت.



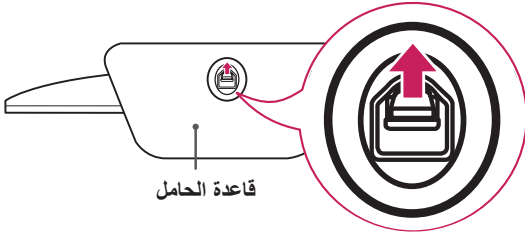
إعداد التلفاز

قد تختلف الصورة المعروضة عن صورة التلفاز الذي تستخدمه.

توصيل الحامل

فصل الحامل

1

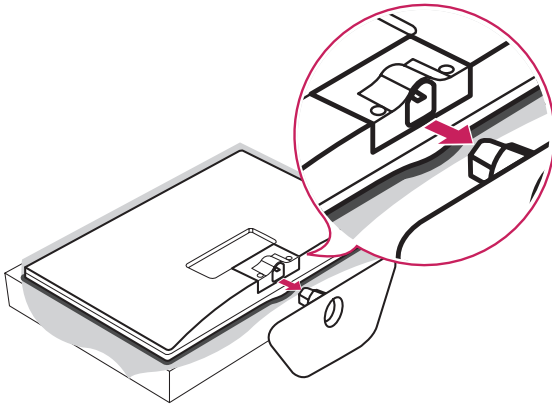


قاعدة الحامل

ملاحظة

عند فصل الحامل عن التلفاز، قم بفصله مع سحب الرافعة باتجاه السهم.

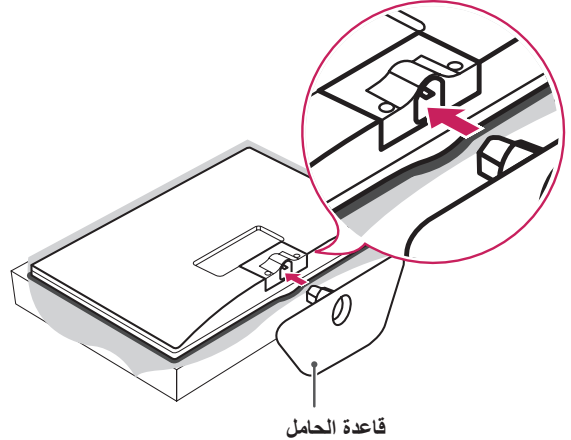
2



تنبيه

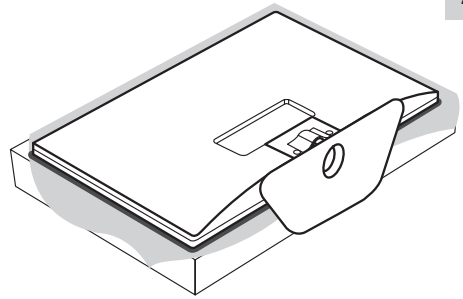
- ضع بساطاً من الإسفنج أو قطعة قماش واقية على السطح لحماية الشاشة من أي تلف.
- عند توصيل الحامل بالتلفاز، وجّه الشاشة للأسفل وضعها على طاولة ليّنة أو سطح مستوٍ لحمايتها من الخدوش.

1



قاعدة الحامل

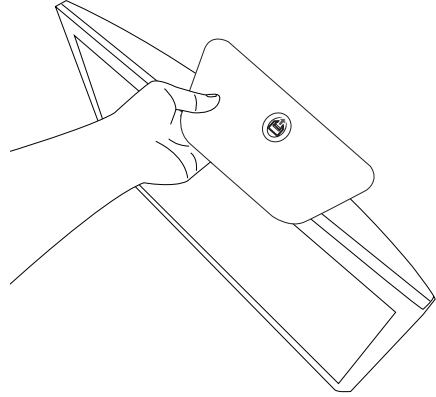
2



تنبيه

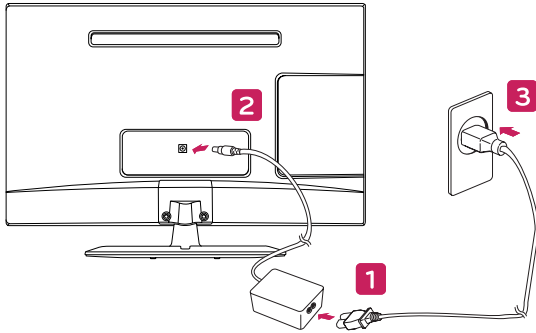
- ضع بساطاً من الإسفنج أو قطعة قماش واقية على السطح لحماية الشاشة من أي تلف.
- عند توصيل الحامل بالتلفاز، وجّه الشاشة للأسفل وضعها على طاولة ليّنة أو سطح مستوٍ لحمايتها من الخدوش.

تنبيه

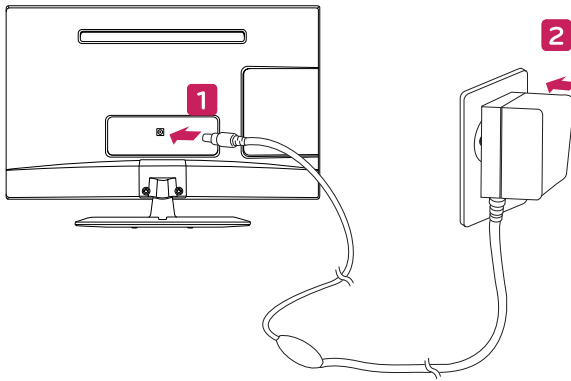


- لا تحمل التلفاز رأساً على عقب فقد يؤدي ذلك إلى سقوطه عن الحامل والتسبب بأضرار أو إصابات.
- تعرض الصورة مثلاً عامماً عن التثبيت وقد تبدو مختلفة عن طريقة تثبيت المنتج الفعلي.

2 قم بتوصيل محول التيار المتردد-المستمر و سلك الطاقة بمأخذ في الحائط.

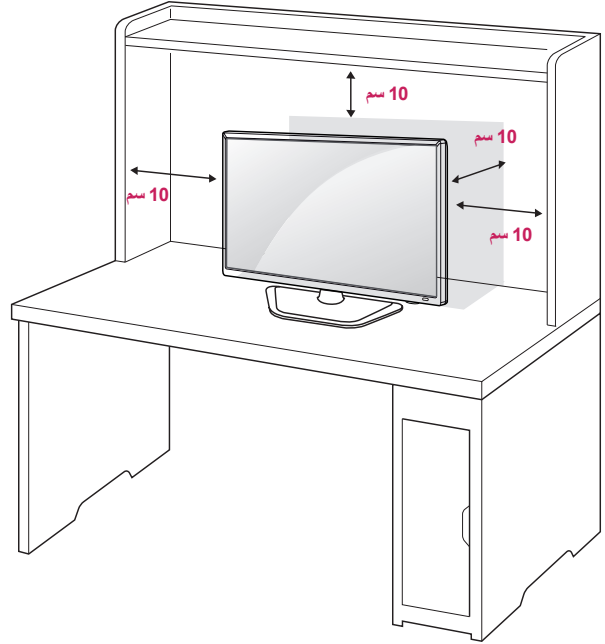


أو



التثبيت على الطاولة

1 احمل التلفاز وأمله إلى الوضع المستقيم على الطاولة. أبقِ مسافة 10 سم (4 بوصات) (على الأقل) عن الحائط لتهوية مناسبة.



تنبيه



لا تضع التلفاز في مكان قريب من مصادر السخونة أو فوقها، إذ قد يؤدي ذلك إلى نشوب حريق أو إلحاق الضرر بالمنتج.

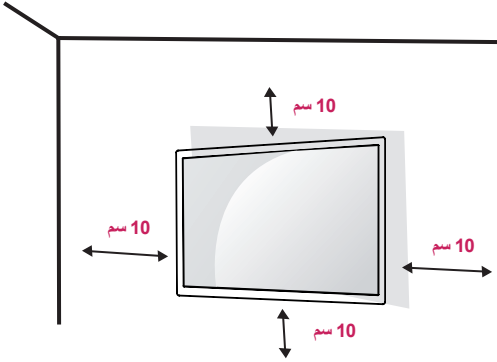
تنبيه



افصل سلك الطاقة أولاً، ثم حرّك التلفاز أو ثبّته. وإلا أحدثت صدمة كهربائية.

التثبيت على الحائط

لضمان التهوية المناسبة، يرجى ترك مسافة تصل إلى 10 سم من كل جانب ومن الحائط. تتوفر تعليمات التثبيت المفصلة لدى الوكيل. راجع دليل تركيب قوس التثبيت الإضافي على الحائط المائل ودليل الإعداد.



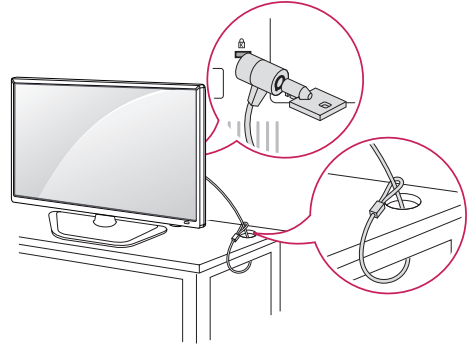
إن أردت تثبيت التلفاز على الحائط، قم بتوصيل واجهة التثبيت على الحائط (أجزاء اختيارية) بالجانب الخلفي من التلفاز. عند تثبيت التلفاز باستخدام واجهة التثبيت على الحائط (أجزاء اختيارية)، تَبته بعناية بحيث لا يسقط.

- 1 يرجى استخدام البراغي وواجهة التثبيت على الحائط تبعاً لمعايير VESA.
- 2 إن استخدمت برغيًا أكبر حجمًا من البرغي القياسي، ألحقت الضرر بالتلفاز من الداخل.
- 3 إن استخدمت البرغي غير المناسب، ألحقت الضرر بالمنتج وعرضته للسقوط من على الحائط. وفي هذه الحالة، لا تتحمل شركة LG Electronics أي مسؤولية حيال ذلك.
- 4 تتوافق معايير VESA فقط مع أبعاد واجهة التثبيت بالبرغي ومواصفات برغي التثبيت.

استخدام نظام أمان Kensington

تجد موصل نظام أمان Kensington في الجزء الخلفي للتلفاز. للمزيد من المعلومات حول التثبيت والاستخدام، راجع دليل الجهاز المرفق بنظام أمان Kensington أو تفضل بزيارة الموقع <http://www.kensington.com>.

قم بتوصيل كابل نظام أمان Kensington بين التلفاز والطاولة.



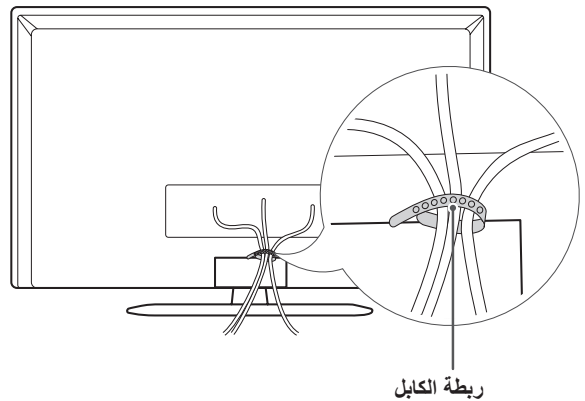
ملاحظة



إن نظام أمان Kensington اختياري. يمكنك الحصول على ملحقات إضافية من معظم متاجر الأجهزة الإلكترونية.

ترتيب الكابلات

اجمع الكابلات واربطها بواسطة ربطة الكابل المتوفرة.



تنبيه



- افصل سلك الطاقة أولاً، ثم حرّك التلفاز أو ثبّته. وإلا أحدثت صدمة كهربائية.
- في حال تثبيت التلفاز على السقف أو على حائط مائل، عرضته للسقوط وتعرضت لإصابة بالغة.
- استخدم جهاز تثبيت على الحائط معتمدًا من LG واتصل بالوكيل المحلي أو عامل مؤهل.
- لا تقطع في شد البراغي إذ قد يتسبب هذا في حدوث تلف بالتلفاز وإبطال الكفالة.
- استخدم البراغي وأجهزة التثبيت على الحائط التي تتوافق مع معايير VESA. لا تشمل كفالة هذا الجهاز الأضرار أو الإصابات الناتجة من سوء استخدام ملحق أو استخدام الملحق غير الملائم.

ملاحظة

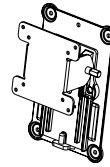


- استخدم البراغي المدرجة في مواصفات البراغي المعتمدة وفقًا لمعايير VESA.
- تتضمن مجموعة جهاز التثبيت على الحائط دليل التركيب والقطع الضرورية.
- إن قوس التثبيت على الحائط ملحق اختياري. يمكنك الحصول على الملحقات الاختيارية من الوكيل المحلي.
- قد يختلف طول البراغي باختلاف جهاز التثبيت على الحائط. تأكد من استخدام البراغي ذات الطول المناسب.
- لمزيد من المعلومات، راجع التعليمات المرفقة بجهاز التثبيت على الحائط.

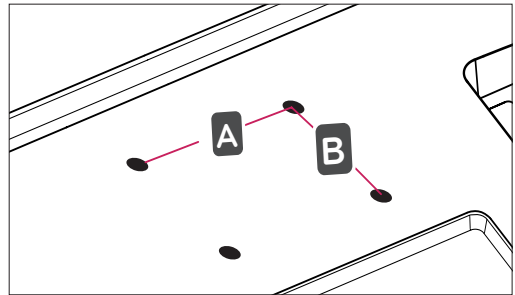
5 يرجى اتباع معايير VESA كما هي موضحة أدناه.

- 784.8 مم (30.9 بوصة) وأقل
- * سماكة لوحة التوصيل الخاصة بجهاز التثبيت على الحائط: 2.6 مم
- * البرغي: $\Phi 4.0$ مم x السن 0.7 مم x الطول 10 مم
- 787.4 مم (31.0 بوصة) وأكثر
- * يرجى استخدام البراغي ولوحة التثبيت على الحائط التي تتوافق مع معايير VESA.

100x100	(A x B) VESA
M4	البرغي القياسي
4	عدد البراغي
RW120	قوس التثبيت على الحائط (اختياري)



• (A x B) VESA



إجراء التوصيلات

قم بتوصيل الأجهزة الخارجية المتنوعة بالتلفاز وبذل بين أوضاع الإدخال لتحديد جهاز خارجي. لمزيد من المعلومات حول توصيل الجهاز الخارجي، راجع الدليل المرفق مع كل جهاز.

الأجهزة الخارجية المتوفرة هي: أجهزة الاستقبال ذات الاستبانة العالية ومشغلات أقراص DVD وأجهزة VCR وأنظمة الصوت ووحدات تخزين USB والكمبيوتر وكاميرات الفيديو الرقمية أو الكاميرات وأجهزة الألعاب وكذلك أجهزة خارجية أخرى.

ملاحظة

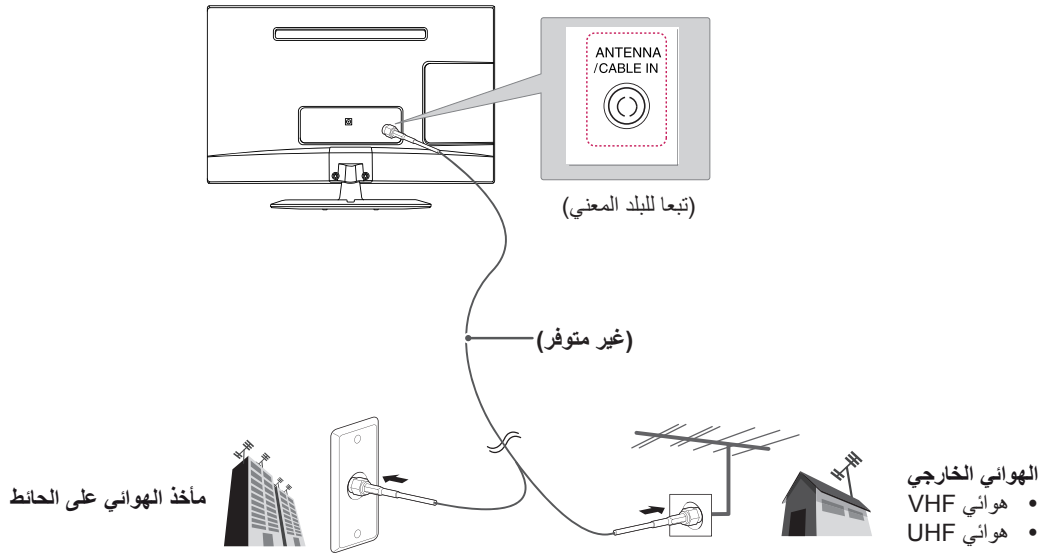


- في حال تسجيل برنامج تلفاز على قرص DVD أو جهاز VCR، تأكد من توصيل كابل إدخال إشارة التلفاز بالتلفاز عبر مسجل أقراص DVD أو جهاز VCR. للمزيد من المعلومات حول التسجيل، راجع الدليل المرفق بالجهاز المتصل.
- قد يختلف توصيل الجهاز الخارجي من نوع إلى آخر.
- إذ ينبغي توصيل الأجهزة الخارجية بالتلفاز بغض النظر عن ترتيب منافذ التلفاز.

توصيل الهوائي

قم بتوصيل الهوائي أو كابل التلفاز أو صندوق الكابل لمشاهدة التلفاز مع الرجوع إلى ما يلي. قد تختلف الصور عن الملصقات الحالية مع العلم بأن كابل RF اختياري.

قم بتوصيل التلفاز بمقبس هوائي في الحائط باستخدام كابل RF (بمقاومة 75).



تنبيه



- تأكد من عدم ثني سلك كابل RF النحاسي.
- سلك نحاسي
- أكمل كل تعليمات التوصيل بين الأجهزة، ثم قم بتوصيل سلك الطاقة بمأخذ الطاقة لتجنب حدوث أضرار بالتلفاز.

ملاحظة



- استعمل جهاز فصل الإشارة لاستخدام أكثر من تلفازين.
- في حال كانت جودة الصورة سيئة، قم بتثبيت مضخم الإشارات بشكل صحيح لتحسين هذه الجودة.
- وجّه الهوائي المتصل إلى الاتجاه الصحيح إذا كانت جودة الصورة سيئة.
- للمزيد من المعلومات حول الهوائي وتوصيل الكابل، تفضل بزيارة الموقع <http://AntennaWeb.org>.

التوصيل بجهاز استقبال عالي الدقة أو مشغل أقراص DVD أو جهاز فيديو أو جهاز ألعاب

قم بتوصيل جهاز استقبال عالي الدقة أو مشغل أقراص DVD أو جهاز فيديو أو جهاز ألعاب بالتلفاز وحدد وضع الإدخال المناسب.

وصلة HDMI

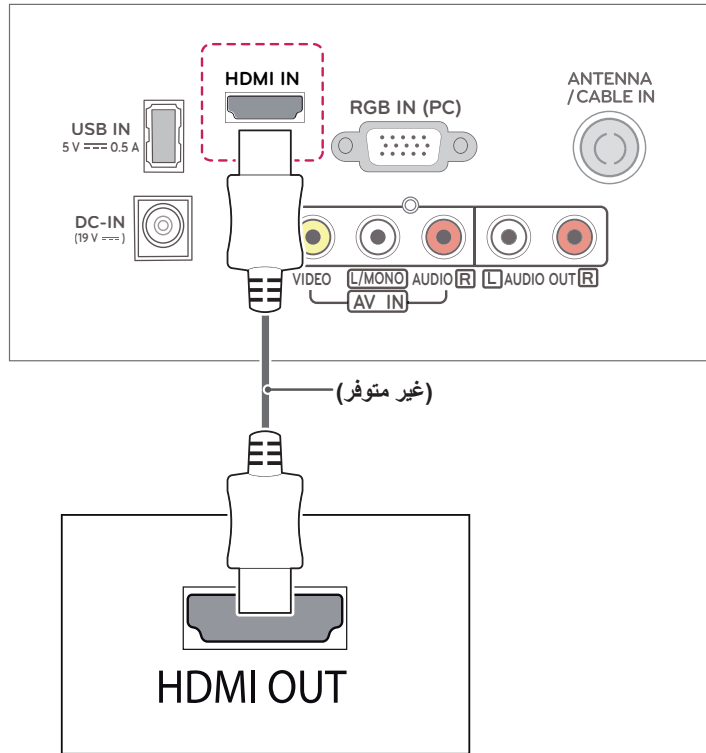
إن HDMI هي أفضل طريقة لتوصيل جهاز.

لإرسال إشارات الفيديو والصوت الرقمية من جهاز خارجي إلى التلفاز. قم بتوصيل الجهاز الخارجي بالتلفاز باستخدام كابل HDMI كما هو مبين في الصورة التالية.

ملاحظة



- استخدم كابل HDMI™ عالي السرعة مع وظيفة CEC (التحكم في إلكترونيات المستخدم).
- تم اختبار كابلات HDMI™ عالية السرعة لتحمل إشارة عالية الاستبانة تصل إلى 1080 بكسل وأكثر.
- Dolby Digital بتنسيق HDMI Audio المعتمد : (لغاية 48 كيلوهرتز), PCM (لغاية 192 كيلوهرتز، 32 كيلو/44.1 كيلو/48 كيلو/88 كيلو/96 كيلو/176 كيلو/192 كيلو) *DTS غير معتمد.



HD / Blu-Ray / DVD / صندوق الكابل عالي الدقة /
جهاز الألعاب / STB

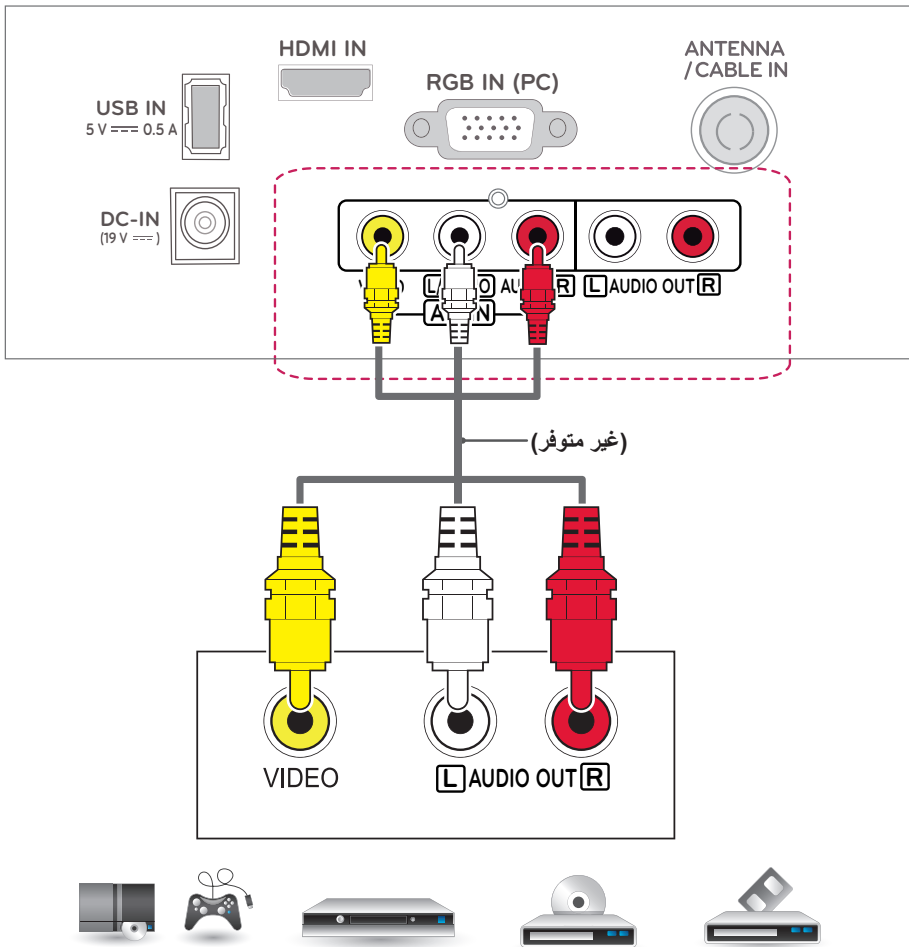
وصلة الجهاز المركب

ترسل إشارات الفيديو والصوت التناظرية من جهاز خارجي إلى التلفاز. قم بتوصيل الجهاز الخارجي بالتلفاز باستخدام كابل مركب كما هو مبين في الصورة التالية.

ملاحظة



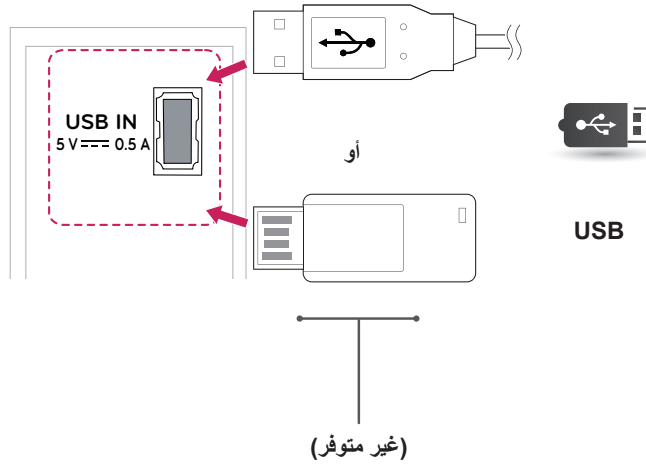
تحقق من توافق الكابلات مع الوصلة ذات اللون المناسب.



Blu-Ray / DVD / صندوق الكابلات عالي الدقة /
جهاز ألعاب / HD STB

التوصيل بوحدة USB

قم بتوصيل وحدة تخزين USB مثل ذاكرة فلاش USB أو قرص ثابت خارجي أو مشغل MP3 أو قارئ بطاقات ذاكرة USB بالتلفاز وقم بالوصول إلى قائمة USB لاستخدام ملفات وسائط متعددة مختلفة.



التوصيل بكمبيوتر

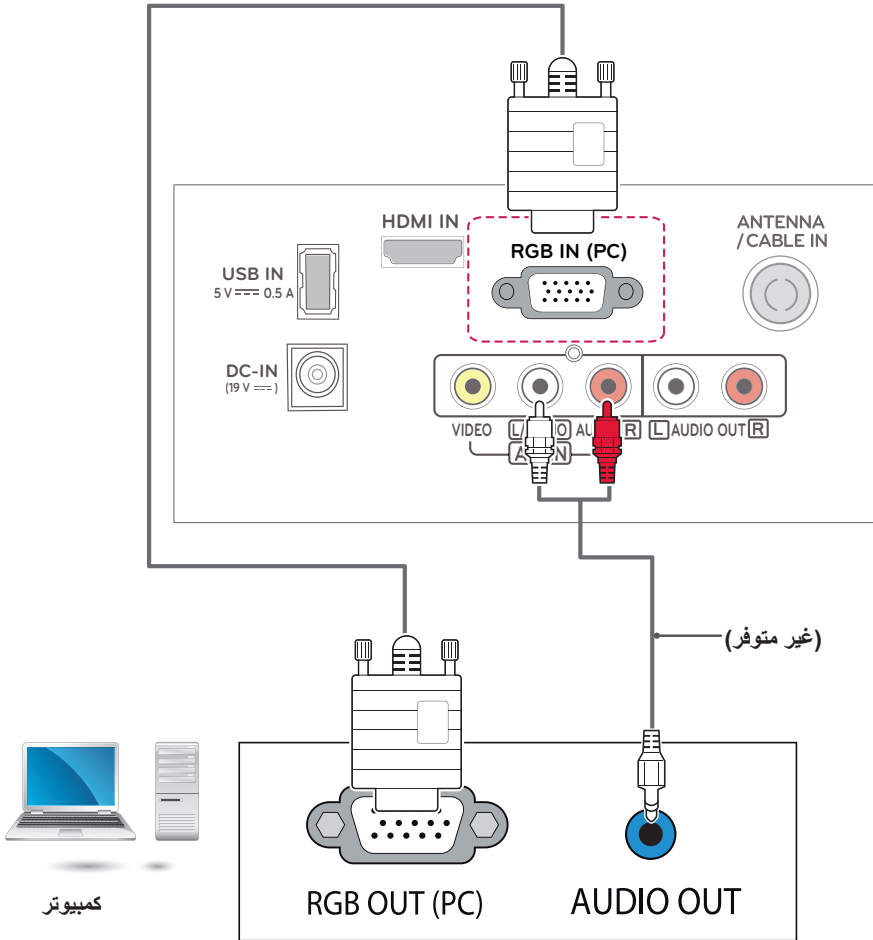
وصلة RGB

ترسل إشارة الفيديو التناظرية من الكمبيوتر إلى التلفاز. قم بتوصيل الكمبيوتر وشاشة العرض باستخدام كابل من نوع D-sub مزود بـ 15 سنًا المتوفر مع التلفاز كما هو مبين في الصور التالية. لإرسال إشارة الصوت، قم بتوصيل كابل صوت اختياري.

ملاحظة



إذا كنت لا تستخدم مكبر صوت خارجي اختياريًا، فقم بتوصيل الكمبيوتر بالتلفاز باستخدام كابل صوت اختياري.

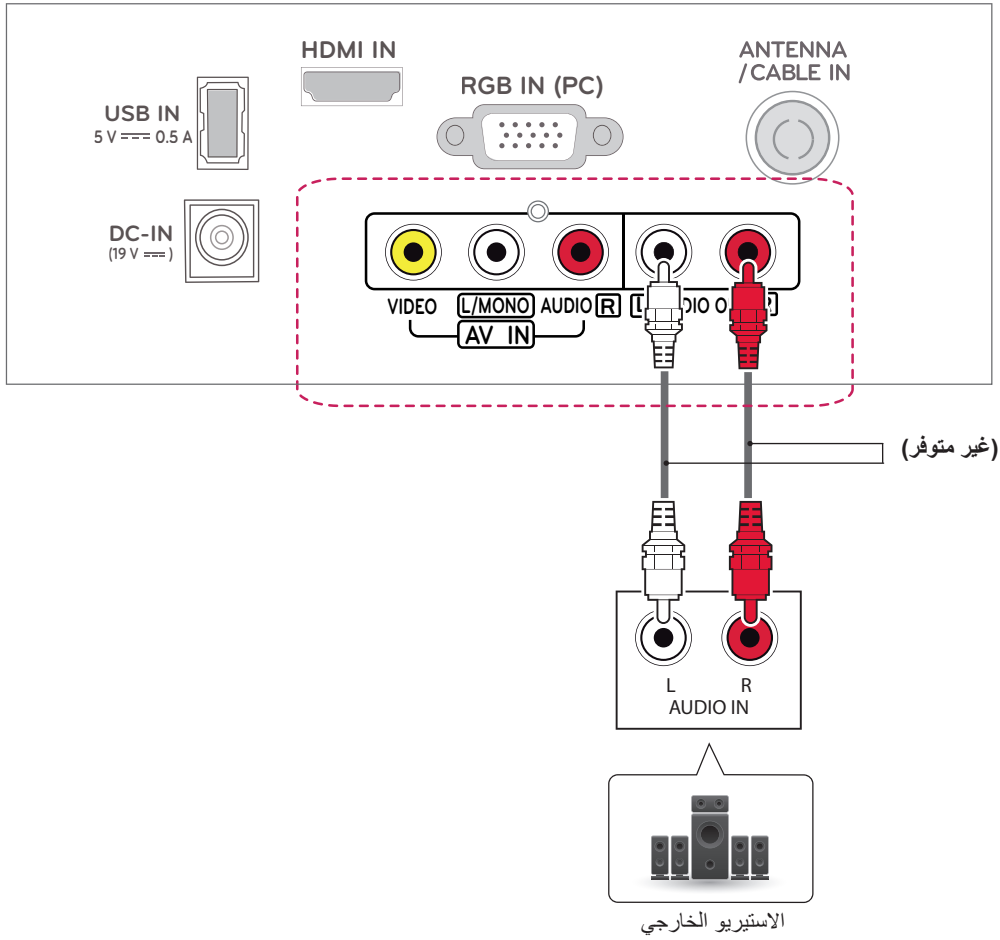


توصيل نظام صوت

استخدم نظام صوت خارجي بدلاً من مكبر الصوت الداخلي.

وصلة الاستيريو الخارجي

تُستخدم للاتصال بمضخم الصوت الخارجي أو نظام الصوت المحيطي.

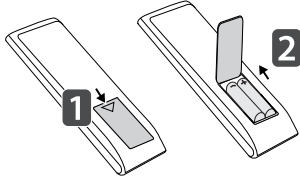


ملاحظة



• إذا كنت تستخدم جهاز صوت خارجي اختياري بدلاً من مكبر الصوت المضمن، فاضبط ميزة مكبر صوت التلفاز على إيقاف التشغيل.

وحدة التحكم عن بُعد



ترتكز المواصفات الموجودة في هذا الدليل إلى أزرار وحدة التحكم عن بُعد.

يرجى قراءة هذا الدليل بعناية واستخدام التلفاز بشكل صحيح.

لاستبدال البطاريات، افتح غطاء البطارية واستبدل البطاريات (1.5 فولت بحجم AAA)

بحيث يتطابق الطرفان + و - مع الرمز المطبوع داخل الحجرة وأغلق غطاء البطارية.

لإخراج البطاريات، قم بتنفيذ إجراءات التركيب بالعكس.

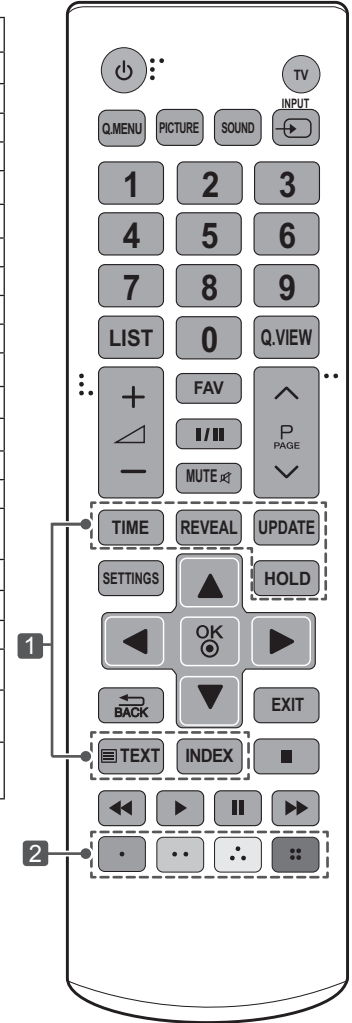
تحذير



- لا تخطط البطاريات القديمة والجديدة، إذ قد يؤدي هذا إلى إتلاف وحدة التحكم عن بُعد.
- قد لا تعمل بعض مفاتيح وحدة التحكم عن بُعد في التلفاز التناظري وبعض البلدان.

تأكد من توجيه وحدة التحكم عن بُعد باتجاه مستشعر وحدة التحكم عن بُعد الموجود على التلفاز.

لتشغيل التلفاز أو إيقاف تشغيله.	(الطاقة)
لمعاودة مشاهدة التلفاز من أي وضع.	TV
للوصول إلى القوائم السريعة.	Q.MENU
لتغيير وضع الصورة.	PICTURE
لتغيير وضع الصوت.	SOUND
لتغيير مصدر الإدخال.	INPUT
لإدخال الأرقام.	أزرار الأرقام
للوصول إلى لائحة البرامج المحفوظة.	LIST
للعودة إلى البرنامج المعروض سابقاً.	Q.VIEW
للوصول إلى لائحة البرامج المفضلة.	FAV
لتحديد إخراج الصوت.	I/II
لكتم جميع الأصوات.	MUTE
لضبط مستوى الصوت.	
للتمرير عبر البرامج المحفوظة.	P
لانتقال إلى الشاشة السابقة أو التالية.	PAGE
للوصول إلى القوائم الرئيسية.	SETTINGS
للتمرير عبر القوائم أو الخيارات.	أزرار التنقل (أعلى/أسفل/يسار/يمين)
لتحديد القوائم أو الخيارات وتأكيدها.	OK
للعودة إلى المستوى السابق.	BACK
لمسح كل ما يظهر على الشاشة ومعاودة مشاهدة التلفاز.	EXIT
تستخدم هذه الأزرار لوظيفة نصوص المعلومات.	1 أزرار TELETXT (نصوص المعلومات)
للتحكم بقائمة جهاز USB.	أزرار التحكم (■, ►, II, ◀, ◂)
للوصول إلى بعض الوظائف الخاصة في بعض القوائم.	2 الأزرار الملونة (● : أحمر، ● : أخضر، ● : أصفر، ● : أزرق)



مشاهدة التلفاز

- 1 في وضع الاستعداد، اضغط على **(الطاقة)** لتشغيل التلفاز.
- 2 اضغط على **INPUT** وحدد تلفاز.
- 3 لإيقاف تشغيل التلفاز، اضغط على **(الطاقة)**.
ينتقل التلفاز إلى وضع الاستعداد.

إدارة البرامج

إعداد البرنامج تلقائيًا

استخدم هذه الوظيفة للعثور على كل البرامج المتوفرة وتخزينها تلقائيًا.

- 1 اضغط على **SETTINGS** وأزرار التنقل للتنقل إلى إعداد ثم اضغط على **OK (موافق)**.
- 2 اضغط على أزرار التنقل للانتقال إلى **Auto Tuning (التوليف التلقائي)** ثم اضغط على **OK (موافق)**.
- 3 اضغط على أزرار التنقل للانتقال إلى **To Start (للبدء)** وحدد **Start (للبدء)** للبدء بالتوليف التلقائي. يبحث التلفاز عن البرامج المتوفرة ويحفظها تلقائيًا.
- 4 عند العودة إلى القائمة السابقة، اضغط على **BACK**.

مشاهدة التلفاز

تشغيل التلفاز للمرة الأولى

عند تشغيل التلفاز للمرة الأولى، تظهر شاشة الضبط الأصلي. حدد إحدى اللغات ثم خصص الضوابط الأساسية.

- 1 قم بتوصيل سلك الطاقة بمأخذ الطاقة. يتحول مؤشر الطاقة إلى اللون الأحمر ويتم تبديل التلفاز إلى وضع الاستعداد.
- 2 في وضع الاستعداد، اضغط على زر الطاقة على وحدة التحكم عن بُعد لتشغيل التلفاز. تظهر شاشة الضبط الأولى في حالة تشغيل التلفاز للمرة الأولى.

ملاحظة

- يمكنك أيضًا الوصول إلى الضبط الأصلي من خلال الوصول إلى الخيارات في القائمة الرئيسية.

- 3 اتبع الإرشادات التي تظهر على الشاشة لتخصيص ضوابط التلفاز وفقًا لتفضيلاتك.

لتحديد لغة العرض.

لغة القائمة



لتحديد الاستخدام المنزلي للبيئة المنزلية.

ضبط الوضع



طبهرل تقول.

ضبط الوقت



لمسح البرامج المتوفرة وحفظها تلقائيًا.

التوليف التلقائي

ملاحظة

- لعرض الصور بأفضل جودة للبيئة المنزلية، حدد الاستخدام المنزلي.
- العرض التوضيحي للمتجر مناسب لبيئة البيع بالتجزئة.
- إذا قمت بتحديد العرض التوضيحي للمتجر، فسوف تتحول الضوابط المخصصة إلى ضوابط العرض التوضيحي للمتجر الافتراضية مرة أخرى خلال 5 دقائق.

- 4 عندما تكتمل الضوابط الأساسية، اضغط على **OK**.

ملاحظة

- إذا لم تكتمل الضبط الأصلي، فسيظهر عند تشغيل التلفاز.
- أفضل سلك الطاقة من مأخذ الطاقة عند التوقف عن استخدام التلفاز لفترة طويلة.

- 5 لإيقاف تشغيل التلفاز، اضغط على زر الطاقة على وحدة التحكم عن بُعد.

إعداد البرنامج يدوياً

يسمح لك التوليف اليدوي بتوليف المحطات وترتيبها يدوياً كيفما تريد.

تخصيص اسم للمحطة

يمكنك تخصيص اسم للمحطة من خمسة أحرف لكل رقم برنامج.

- 1 اضغط على **SETTINGS** وأزرار التنقل للتنقل إلى إعداد.
- 2 اضغط على أزرار التنقل للانتقال إلى توليف يدوي.
- 3 اضغط على أزرار التنقل للانتقال إلى اسم.
- 4 اضغط على أزرار التنقل للتمرير وتحديد الموضع واختيار الحرف الثاني وهكذا دواليك. يمكنك استخدام الأحرف الأبجدية من A إلى Z والأرقام من 0 إلى 9، وعلامتي +/- والمسافة ثم الضغط على **OK**.
- 5 اضغط على **OK** لتخزين القناة.
- 6 عند العودة إلى القائمة السابقة، اضغط على **BACK**.

التوليف الدقيق

في العادة، يكون من الضروري استخدام وظيفة التوليف الدقيق فقط إذا كان الاستقبال ضعيفاً.

- 1 اضغط على **SETTINGS** وأزرار التنقل للتنقل إلى إعداد.
- 2 اضغط على أزرار التنقل للانتقال إلى توليف يدوي.
- 3 اضغط على أزرار التنقل للانتقال إلى دقيق.
- 4 اضغط على أزرار التنقل للتوليف الدقيق لأفضل صورة وصوت.
- 5 اضغط على **OK** لتخزين القناة.
- 6 عند العودة إلى القائمة السابقة، اضغط على **BACK**.

- 1 اضغط على **SETTINGS** وأزرار التنقل للتنقل إلى إعداد.
- 2 اضغط على أزرار التنقل للانتقال إلى توليف يدوي.
- 3 اضغط على أزرار التنقل للانتقال إلى تخزين.
- 4 اضغط على أزرار التنقل أو أزرار الأرقام لتحديد رقم البرنامج المطلوب.
- 5 اضغط على أزرار التنقل للانتقال إلى النظام.
- 6 اضغط على أزرار التنقل للانتقال إلى نظام التلفاز.
- 7 اضغط على أزرار التنقل للانتقال إلى النطاق.
- 8 اضغط على أزرار التنقل للانتقال إلى **V/UHF** أو الكابل.
- 9 اضغط على أزرار التنقل للانتقال إلى **Channel** (القناة).
- 10 اضغط على أزرار التنقل ثم حدد رقم القناة المطلوبة بواسطة أزرار التنقل أو أزرار الأرقام.
- 11 اضغط على أزرار التنقل للانتقال إلى بحث.
- 12 اضغط على أزرار التنقل للانتقال إلى البحث وبدء البحث.
- 13 اضغط على **OK** لتخزين القناة.
- 14 عند العودة إلى القائمة السابقة، اضغط على **BACK**.

ملاحظة

- لتخزين برنامج آخر، كرر الخطوات من 3 إلى 13.

استخدام خيارات إضافية

ضبط نسبة الطول إلى العرض

قم بتغيير حجم الصورة لعرض حجمها المثالي عن طريق الضغط على الزر **Q.MENU** (القائمة السريعة) أو عن طريق الوصول إلى نسبة الطول إلى عرض في قائمة **PICTURE** (الصورة).

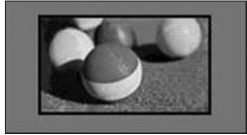
ملاحظة

- تتوفر النسبة المتوفرة استناداً إلى مصدر الإدخال.

- **16:9**: لإعادة ضبط حجم الصور لملاءمة عرض الشاشة.



- **مسح فقط**: لعرض صور الفيديو بالحجم الأصلي بدون إزالة أجزاء من حافة الصورة. (تعمل هذه الوظيفة في وضع HDMI (720P/1080i/1080p).



ملاحظة

- إذا قمت بتحديد مسح فقط، فقد تشاهد تشوشات في حافة الإشارة الأصلية.

- **أصلي**: عند استقبال التلفاز إشارة شاشة عريضة فإنه ينتقل تلقائياً إلى تنسيق الصورة التي يتم بثها.



- **4:3**: لتغيير حجم الصور إلى المعيار السابق 4:3.



تعديل لائحة البرامج

تخطي رقم برنامج يعني أنك لن تتمكن من تحديد هذا الرقم باستخدام الزر **P** أثناء مشاهدة التلفاز. إذا أردت تحديد البرنامج الذي تم تخطيه، أدخل مباشرة رقم البرنامج باستخدام أزرار الأرقام أو حدده في قائمة تعديل البرنامج. تُمكنك هذه الوظيفة من تخطي البرامج المخزنة.

- 1 اضغط على **SETTINGS** وأزرار التنقل للتنقل إلى إعداد.
- 2 اضغط على أزرار التنقل للانتقال إلى تعديل البرنامج.
- 3 قم بتعديل البرامج باستخدام الأزرار التالية.

الزر	الوصف
الزر الأحمر	لحذف برنامج. اضغط على الزر الأحمر مرتين. يتم حذف البرنامج المحدد ونقل كل البرامج التالية موضع واحد لأعلى في القائمة.
الزر الأصفر	لنقل أحد البرامج. اضغط على الزر الأصفر مجدداً لتحرير هذه الوظيفة.
الزر الأزرق	حدد رقم برنامج تريد تخطيه. اضغط على الزر الأزرق مجدداً لتحرير البرنامج الذي تم تخطيه.

- 4 عند العودة إلى القائمة السابقة، اضغط على **BACK**.

تحديد برنامج في لائحة البرامج

- 1 اضغط على زر **LIST** للوصول إلى لائحة البرامج.
- 2 اضغط على أزرار التنقل لتحديد البرنامج المطلوب واضغط على **OK**.
- 3 عند العودة إلى القائمة السابقة، اضغط على **LIST**.

ملاحظة

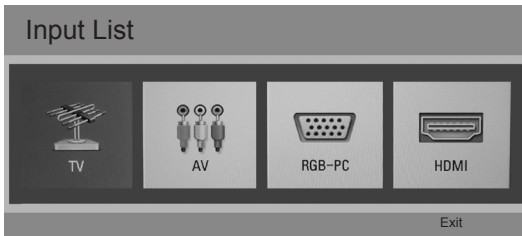
- قد تجد بعض البرامج باللون الأزرق. تم إعداد هذه البرامج ليتم تخطيها بالبرمجة التلقائية أو أثناء وضع تعديل البرنامج.
- تشير بعض البرامج التي تعرض رقم البرنامج في لائحة البرامج إلى أنه لم يتم إدخال أي اسم محطة.

استخدام قائمة الإدخال

تحديد مصدر إدخال

- 1 اضغط على **INPUT** للوصول إلى مصادر الإدخال.
- يُعرض الجهاز المتصل على كل مصدر إدخال.
- 2 اضغط على أزرار التنقل أو زر إدخال للانتقال إلى أحد مصادر الإدخال ثم اضغط على **OK**.

• قد تختلف الصورة المعروضة عن صورة التلفاز الذي تستخدمه.



مصدر الإدخال	الوصف
التلفاز	مشاهدة التلفاز عبر البث على الهواء والكابل.
AV	لمشاهدة الفيديو من جهاز فيديو أو الأجهزة الخارجية الأخرى.
RGB-PC	عرض الكمبيوتر على الشاشة
HDMI	مشاهدة الفيديو من جهاز HTS أو الأجهزة الأخرى عالية الدقة.

- **14:9:** يمكنك عرض تنسيق صورة 14:9 أو برنامج تلفاز عام في الوضع 14:9. يتم عرض الشاشة ذات تنسيق 14:9 بالأسلوب نفسه الذي يعرض فيه التنسيق 4:3، ولكن يتم تحريكها إلى أعلى وأسفل.



- **تكبير:** لتنسيق صورة لاحتوائها ضمن عرض الشاشة. قد لا يظهر أعلى وأسفل الصورة.



- **تكبير سينمائي 1:** لتنسيق الصورة لتصبح بنسبة العرض السينمائي، 2.35:1.
لتغيير نسبة التكبير السينمائي، اضغط على > أو < ونطاق الضبط من 1 إلى 16.



ملاحظة

- إذا قمت بتكبير الصورة أو تصغيرها، فقد تصبح الصورة مشوهة.

تلميحات حول استخدام وحدات تخزين USB

- يمكن التعرف فقط على وحدة تخزين USB.
- إذا تم توصيل وحدة تخزين USB عبر موزع جهاز USB، فلن يتم التعرف على الجهاز.
- قد لا يتم التعرف على وحدة تخزين USB عند استخدام برنامج التعرف التلقائي.
- قد لا يتم التعرف على وحدة تخزين USB التي تستخدم برنامج التشغيل الخاص بها.
- قد تعتمد سرعة التعرف على وحدة تخزين USB على كل جهاز.
- يرجى عدم إيقاف تشغيل التلفاز أو فصل وحدة USB أثناء عمل وحدة تخزين USB. عند فصل هذه الوحدة أو إزالتها فجأة، قد تتلف الملفات المخزنة أو تتضرر وحدة تخزين USB.
- يرجى عدم توصيل وحدة تخزين USB التي تم تشغيلها بطريقة مصطنعة على الكمبيوتر. قد لا يعمل المنتج بشكل صحيح أو يتعذر تشغيله بسبب الوحدة. لا تنسَ أبداً استخدام وحدة تخزين USB تشتمل على ملفات موسيقى أو ملفات صور أو ملفات أفلام عادية فقط.
- يرجى استخدام وحدة تخزين USB تم تنسيقها فقط كنظام ملف FAT16 أو FAT32 أو NTFS.
- يرجى توصيل وحدة تخزين USB بكابل متوفر من الجهة المصنعة للجهاز.
- قد لا يتم دعم بعض وحدات تخزين USB أو تشغيلها بشكل سلس.
- احرص على إجراء نسخ احتياطي للملفات المهمة، حيث إن البيانات المخزنة في وحدة ذاكرة USB قد تتلف. لن نتحمل مسؤولية فقدان أي بيانات.
- إذا كان جهاز ذاكرة USB متصلاً بقارئ بطاقات USB متعددة، فقد لا يتم اكتشاف بيانات حجم الصوت الخاصة به.
- افصل وحدة ذاكرة USB وأعد توصيلها إذا لم تعمل بشكل صحيح.
- تتفاوت سرعة اكتشاف وحدة ذاكرة USB من جهاز لآخر.
- تبلغ السعة الموصى بها 1 تيرابايت أو أقل لقرص وحدة USB الثابت الخارجي و32 جيجابايت أو أقل لذاكرة USB.
- قد لا يعمل أي جهاز بشكل صحيح إذا تجاوزت سعته الحد الموصى به.
- وحدات تخزين USB ذات الإصدار الأقل من الإصدار USB 2.0 هي معتمدة أيضاً. ولكنها قد لا تعمل بشكل صحيح في لائحة الأفلام.
- يمكن التعرف على 999 حافظة أو ملف كحد أقصى ضمن حافظة واحدة.
- قد لا يتمكن الجهاز من الوصول إلى الحافظات أو الملفات بشكل صحيح في حال توفرها بكثرة في حافظة واحدة.
- بالنسبة لمحركات الأقراص الصلبة HDD الخارجية، يوصى باستخدام أجهزة ذات فولتية مُقدرة بأقل من 5 فولت وتيار مُقدر بأقل من 500 ميلي أمبير.

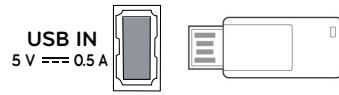
ترفيه

(حسب الطراز)

• قد تختلف الصورة المعروضة عن صورة التلفاز الذي تستخدمه.

توصيل وحدات تخزين USB

قم بتوصيل وحدات تخزين USB (محرك الأقراص الصلبة (HDD) الخارجي، ذاكرة USB) بالتلفاز واستخدم ميزات الوسائط المتعددة. قم بتوصيل ذاكرة فلاش USB أو قارئ بطاقات ذاكرة USB بالتلفاز كما هو موضح في الصورة التالية.



لفصل وحدة تخزين USB، تأكد من فصلها بشكل صحيح لتجنب حدوث أضرار للتلفاز أو الملفات.

- 1 اضغط على **Q.MENU** للوصول إلى القوائم السريعة.
- 2 اضغط على أزرار التنقل للانتقال إلى **Eject (إخراج)** ثم اضغط على **OK**.
- 3 افصل وحدة تخزين USB فقط بعد ظهور رسالة مفادها أنه يمكن إزالتها بأمان.

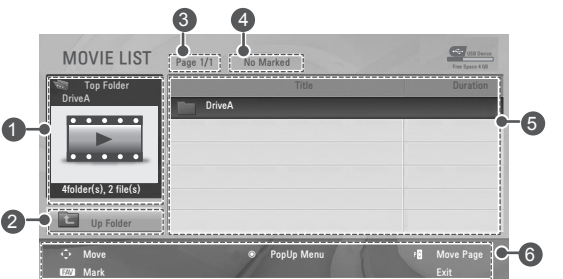
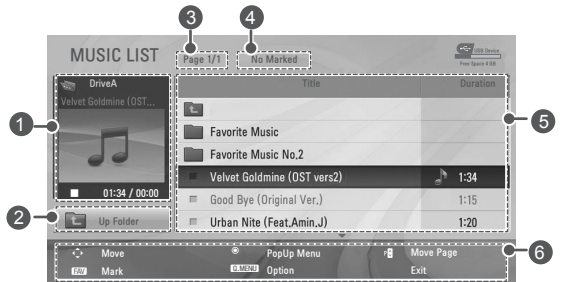
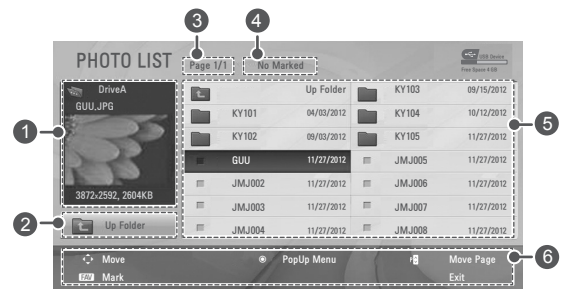
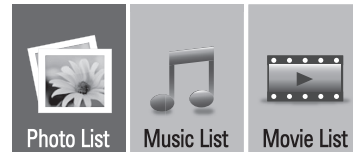
تحذير

- لا تقم بإيقاف تشغيل التلفاز أو إزالة وحدة تخزين USB أثناء توصيلها بالتلفاز، حيث يمكن أن يتسبب هذا في فقدان الملفات أو إتلاف وحدة تخزين USB.
- قم بإجراء نسخ احتياطي للملفات التي تم حفظها على وحدة تخزين USB بشكل متكرر إذ قد تفقد الملفات أو تعرضها للتلف وقد لا تغطي الكفالة ذلك.

استعراض الملفات

ادخل إلى لوائح الصور أو الموسيقى واستعرض الملفات.

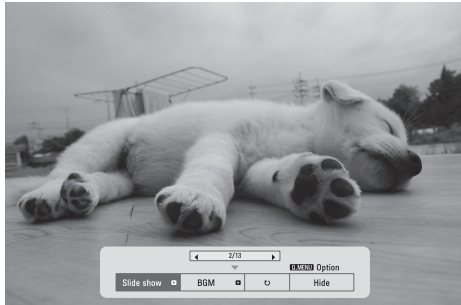
- 1 قم بتوصيل وحدة تخزين USB.
- 2 اضغط على **SETTINGS** للوصول إلى القوائم الرئيسية.
- 3 اضغط على أزرار التنقل للانتقال إلى **USB** واضغط على **OK**.
- 4 اضغط على أزرار التنقل للانتقال إلى **لائحة الصور** أو **لائحة الموسيقى** أو **لائحة الأفلام** واضغط على **OK**.



النوع	تنسيق الملف المعتمد
الصور	<p>JPEG</p> <p>الخط الأساسي: 64 x 64 إلى 8192 x 8192</p> <p>التقدمي: 64 x 64 إلى 768 x 1024</p> <ul style="list-style-type: none"> • يمكنك تشغيل ملفات JPEG فقط. • يتم عرض الملفات غير المعتمدة في شكل الرمز المحدد مسبقاً.
الموسيقى	<p>MP3</p> <p>معدل البت 32 كيلوبت إلى 320 كيلوبت</p> <ul style="list-style-type: none"> • معدل تحليل MPEG1 الطبقة 3: 32 كيلوهرتز، 44.1 كيلوهرتز، 48 كيلوهرتز • معدل تحليل MPEG2 الطبقة 16: 3: 22.05 كيلوهرتز، 24 كيلوهرتز • معدل تحليل MPEG2.5 الطبقة 8: 3: 11.025 كيلوهرتز، 12 كيلوهرتز
الأفلام	<p>MKV، MP4، DIVX، AVI، VOB، MPEG، MPG، DAT، RMVB، RM، FLV، WMV، ASF، TP، TRP، TS</p> <p>ملفات الأفلام المعتمدة (*./ts.*./dat.*./mpeg.*./mpg.*./divx.*./mkv.*./mov.*./mp4.*./vob.*./tp.*./trp.*./((motion-jpeg)avi.*./flv.*./wmv.*./asf.*./avi (motion-jpeg)mkv.*./((motion-jpeg)mp4 (rm/ *.rmvb.*/</p> <p>تنسيق الفيديو: DivX5.x، DivX4.12، DivX3.11، Xvid1.02، Xvid1.01، Xvid1.00، DivX6، Xvid1.10 beta-1/beta-2، Xvid1.03، H.264/AVC، Mpeg-4، Mpeg-2، Mpeg-1، Sorenson H.263، JPEG، VC1</p> <p>تنسيق الصوت: MP3، Mpeg، Dolby Digital، WMA، ADPCM، LPCM</p> <p>معدل البت: في نطاق 32 كيلوبت لكل ثانية إلى 320 كيلوبت لكل ثانية (MP3)</p> <p>تنسيق الترجمة الخارجية: *.srt./srt.*./smi.*./ssa.*./ass.*./((D-Subviewer1.0/2.0 (PowerDivX)psb.*./((TMPlayer)txt</p> <p>تنسيق الترجمة الداخلية: فقط، XSUB (هو تنسيق الترجمة المستخدم في ملفات DivX6)</p>

الوصف	الرقم
لانتقال إلى الحافظة ذات المستوى الأعلى.	①
المعاينة: لعرض مصغر/اسم حافظة الملف في الحافظة المحددة.	②
لتحديد الصفحة الحالية/إجمالي عدد الصفحات	③
إجمالي عدد الملفات المميزة بعلامة	④
المحتويات ضمن الحافظة التي يتم التركيز عليها ①	⑤
الأزرار المتوفرة على وحدة التحكم عن بُعد	⑥

6 تتوفر الخيارات التالية أثناء عرض الصور.



عرض الصور

قم بعرض ملفات الصور المحفوظة في وحدة تخزين USB. قد تختلف طرق العرض على الشاشة بحسب الطراز.

- 1 اضغط على **SETTINGS** للوصول إلى القوائم الرئيسية.
- 2 اضغط على أزرار التنقل للانتقال إلى **USB** واضغط على **OK**.
- 3 اضغط على أزرار التنقل للانتقال إلى **لائحة الصور** واضغط على **OK**.
- 4 اضغط على أزرار التنقل للانتقال إلى الحافظة/الملف الذي ترغب به واضغط على **OK**.
- 5 اعرض الصور باستخدام القوائم/الأزرار التالية.



الوصف	الخيار
لبدء عرض الشرائح أو إيقافه مع الصور المحددة. في حال لم تحدّد أي صور، يتم عرض كل الصور المحفوظة في الحافظة الحالية أثناء عرض الشرائح. لضبط سرعة عرض الشرائح، حدد الخيارات.	عرض شرائح
لتشغيل موسيقى الخلفية أو إيقاف تشغيلها. لضبط حافظة الموسيقى الخلفية، حدد الخيارات.	موسيقى الخلفية
لتدوير الصور باتجاه عقارب الساعة (90 أو 180 أو 270 أو 360 درجة).	⌚ (التدوير)
<p>ملاحظة !</p> <p>إن حجم الصورة المعتمد محدود. لا يمكنك تدوير صورة إذا كانت استبانة العرض الذي تم تدويره أكبر من الاستبانة المعتمدة.</p>	
لإخفاء إطار الخيار. لعرض الخيارات، اضغط على OK .	إخفاء

الوصف	الزر
للتمرير عبر الملفات.	زر التنقل
لعرض الملف المميز أو دخول وضع التحديد.	OK
لانتقال إلى الصفحة السابقة أو التالية.	P ⬆ ⬇ ⬆
لدخول وضع التحديد.	FAV
القائمة	الوصف
عرض	لعرض الصورة المحددة.
تحديد الكل	لتحديد جميع الملفات
إغلاق	للخروج من وضع التحديد.

خيارات Q.MENU لقائمة الصور

- 1 اضغط على **Q.MENU**. سيظهر إطار منبثق.
- 2 اضغط على أزرار التنقل للانتقال إلى **ضبط عرض الصورة**. ثم اضغط على **OK**.
- 3 اضغط على أزرار التنقل للتمرير إلى أحد الخيارات التالية واضغط على **OK**.

ضبط عرض الصورة.

الوصف	الخيار
لتحديد سرعة عرض الشرائح (سريع، عادي، بطيء).	سرعة الشرائح
لتحديد حافظة الموسيقى لموسيقى الخلفية.	حافظة ملفات الموسيقى

ملاحظة !

• يتم عرض الملفات غير المعتمدة في معاينة الصورة بالرمز فقط



• تعرض الملفات غير العادية بتنسيق **bitmap** ❌.

ضبط الفيديو.

يتيح لك تغيير الخيارات مسبقة الضبط للفيديو.

ضبط الصوت.

يتيح لك تغيير الخيارات مسبقة الضبط للصوت.

خيارات Q.MENU (القائمة السريعة) لقائمة الموسيقى

- 1 اضغط على Q.MENU.
سيظهر إطار منبثق.
- 2 اضغط على أزرار التنقل للانتقال إلى خيار لائحة الموسيقى واضغط على OK.
- 3 اضغط على أزرار التنقل للتمرير إلى أحد الخيارات التالية واضغط على OK.

ضبط الصوت.

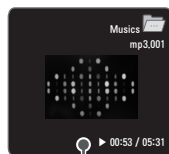
يتيح لك تغيير الخيارات مسبقة الضبط للصوت.

ملاحظة

- لا يشغل التلفاز الملفات المحمية بموجب حقوق النسخ.
- إذا لم يتم استخدام التلفاز لفترة من الوقت أثناء التشغيل، فسوف يظهر مربع المعلومات كشاشة مؤقتة لتجنب احتراق الصورة.

للعودة إلى شاشة لائحة موسيقى، اضغط على OK أو ➡

.BACK

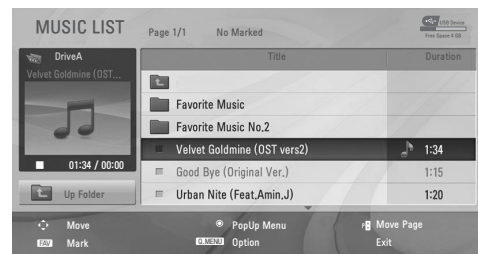


اسم الملف

الوقت المنقضي/المدة

الاستماع إلى الموسيقى

- 1 اضغط على **SETTINGS** للوصول إلى القوائم الرئيسية.
- 2 اضغط على أزرار التنقل للانتقال إلى **USB** واضغط على OK.
- 3 اضغط على أزرار التنقل للانتقال إلى **لائحة الموسيقى** واضغط على OK.
- 4 اضغط على أزرار التنقل للانتقال إلى الحافظة/الملف الذي ترغب به واضغط على OK.
- 5 قم بتشغيل الموسيقى باستخدام القوائم/الأزرار التالية.



الوصف	الزر
للتمرير عبر الملفات.	زر التنقل
لعرض الملف المميز أو دخول وضع التحديد.	OK
للانتقال إلى الصفحة السابقة أو التالية.	P < >
لدخول وضع التحديد.	FAV
الوصف	القائمة
لتشغيل ملف الموسيقى المحدد.	تشغيل
عرض الصور أثناء التشغيل.	تشغيل مع صورة
لتحديد جميع الملفات.	تحديد الكل
للخروج من وضع التحديد.	إغلاق

6 تحكم في التشغيل باستخدام الأزرار التالية.

الوصف	الزر
لإيقاف التشغيل	■
لتشغيل ملف موسيقى	▶
لإيقاف التشغيل مؤقتاً أو استئنافه	⏸
للتخطي إلى الملف التالي	⏭
للتخطي إلى الملف السابق	⏮
عند التشغيل، عند الضغط على الزر ⏮، يتم تشغيل ملف الموسيقى السابق. عند الضغط على الزر ⏭، يتم تشغيل ملف الموسيقى التالي.	⏮ أو ⏭
عند الضغط على الزر EXIT سيتوقف تشغيل الموسيقى فقط وسينتقل المشغل إلى وضع مشاهدة التلفاز.	EXIT
عند استخدام الزر < أو > أثناء التشغيل يمكن رؤية مؤشر يشير إلى الموضع على الشاشة.	< أو >

عرض الأفلام

الوصف	الزر
لإيقاف التشغيل	■
لتشغيل فيديو	▶
لإيقاف التشغيل مؤقتًا أو استئنافه	⏸
للبحث للخلف في ملف	◀◀
للبحث للأمام في ملف	▶▶
لعرض قائمة الخيارات.	Q.MENU
لإخفاء القائمة الظاهرة على الشاشة بحجمها الكامل.	BACK
للعودة إلى وضع المشاهدة العادية للتلقيح.	EXIT
للتخطي إلى نقاط محددة في ملف أثناء التشغيل. يظهر وقت نقطة محددة على شريط الحالة. قد لا تعمل هذه الوظيفة بشكل صحيح في بعض الملفات.	< >

نصائح لاستخدام ملفات الفيديو وتشغيلها

- قد لا تعمل بعض الترجمات التي أنشأها المستخدم بشكل صحيح.
- لا يتم اعتماد بعض الحروف الخاصة في الترجمات.
- لا يتم اعتماد علامات HTML في الترجمات.
- لا تتوفر ترجمات بلغات غير اللغات المعتمدة.
- تغيير الخط واللون في الترجمات غير معتمد.
- الترجمات إلى لغات غير اللغة المحددة غير معتمدة.
- قد لا يتم تشغيل ملفات الفيديو مع ملفات ترجمة بحجم 1 ميجابايت أو أكثر بشكل صحيح.
- قد تحدث بعض الأعطال المؤقتة في الشاشة (توقف الصورة أو زيادة سرعة التشغيل، وما إلى ذلك) عند تغيير لغة الصوت.
- قد لا يتم تشغيل ملف فيلم تالف بشكل صحيح، أو قد تكون بعض وظائف المشغل غير متاحة للاستخدام.
- قد لا يتم تشغيل ملفات الأفلام التي تمت صياغتها باستخدام أجهزة تشفير فيديو بشكل صحيح.
- في حالة عدم وجود مساحات بينية في شكل الفيديو والصوت الخاص بالملف المسجل، فسيتم إخراج إما الفيديو أو الصوت.
- يتم اعتماد ملفات الفيديو عالية الدقة بحد أقصى 1920x1080 بمعدل إطارات 25/30P أو 1280x720 بمعدل إطارات 50/60P، وهذا يتوقف على الإطار.
- قد لا تعمل ملفات الفيديو التي تزيد استبانته عن 1920x1080 بمعدل إطارات 25/30P أو 1280x720 بمعدل إطارات 50/60P بشكل صحيح، وهذا يتوقف على الإطار.
- قد لا تعمل ملفات الأفلام المختلفة عن الأنواع والتنسيقات المحددة بشكل صحيح.
- أقصى معدل بت لملف الفيلم القابل للتشغيل هو 20 ميجابايت لكل ثانية. (Motion JPEG فقط: 10 ميجابايت لكل ثانية)

- 1 اضغط على **SETTINGS** للوصول إلى القوائم الرئيسية.
- 2 اضغط على أزرار التنقل للانتقال إلى **USB** واضغط على **OK**.
- 3 اضغط على أزرار التنقل للانتقال إلى **لائحة الأفلام** واضغط على **OK**.
- 4 اضغط على أزرار التنقل للانتقال إلى الحافظة/الملف الذي ترغب به واضغط على **OK**.
- 5 قم بتشغيل الفيلم باستخدام القوائم/الأزرار التالية.



الوصف	الزر
للتمرير عبر الملفات.	زر التنقل
لعرض الملف المميز أو دخول وضع التحديد.	OK
لانتقال إلى الصفحة السابقة أو التالية.	P ^ v
لدخول وضع التحديد.	FAV
القائمة	
لتشغيل ملف الفيلم المحدد.	Play
بمجرد انتهاء تشغيل ملف الفيلم، يتم تشغيل الملف المحدد التالي تلقائيًا.	
لتمييز جميع ملفات الأفلام الظاهرة على الشاشة بعلامة.	Mark All
للخروج من Mark Mode (وضع التمييز بعلامة).	Close

- 6 تحكم في التشغيل باستخدام الأزرار التالية.



لغة الترجمة	اللغات المعتمدة
اللاتينية 1	الإنجليزية، الفرنسية، الإسبانية، البرتغالية، الماليزية، الإندونيسية
السيريلية	الروسية
التايلاندية	التايلاندية
العبرية	العبرية
العربية	العربية، الفارسية، الكردية
فيتنام	اللغة الفيتنامية

ملاحظة



- يمكن اعتماد 10000 كتلة متزامنة داخل ملف الترجمة فقط.
- عند تشغيل فيديو، يمكنك ضبط Picture Size (حجم الصورة) عن طريق الضغط على **Q.MENU (القائمة السريعة)** أو عن طريق الوصول إلى نسبة الطول إلى عرض في قائمة **PICTURE (الصورة)**.

عندما تقوم بتحديد ضبط الفيديو،

- 1 اضغط على أزرار التنقل للتمرير لإجراء التعديلات المناسبة.

عندما تقوم بتحديد ضبط الصوت،

- 1 اضغط على أزرار التنقل للانتقال لعرض **Sound Mode (وضع الصوت)** أو **Auto Volume (مستوى صوت تلقائي)** أو **Balance (توازن)**.
- 2 اضغط على أزرار التنقل للتمرير لإجراء التعديلات المناسبة.

خيارات الفيديو

- لا تضمن التشغيل السلس للأنماط المرمزة بالمستوى 4.1 أو أعلى بالتنسيق H.264/AVC.
- برنامج فك التشفير الصوتي DTS Audio غير معتمد.
- لا يتم اعتماد تشغيل ملف الفيلم الذي يزيد حجمه عن 30 جيجابايت. يعتمد حد حجم الملف على بيئة التشفير.
- يجب وضع ملف فيلم DivX وملف الترجمة الخاص به في الحافظة نفسها.
- يجب أن يتطابق اسم ملف الفيديو وملف الترجمة الخاص به لكي يتم تشغيله.
- قد لا يتم تشغيل الفيديو بشكل صحيح عبر وصلة USB التي لا تعتمد السرعة العالية.
- قد لا يتم تشغيل الملفات المشفرة بواسطة GMC (تعويض الصور المتحركة الشامل) و Qpel (تقدير الصور المتحركة).
- لا يعتمد وضع الدورة وظائف أخرى إذا لم تكن ملفات الفيديو مزودة بمعلومات الفهرس.
- قد يتعذر تشغيل ملفات الفيديو التي تحتوي أسماؤها على حروف خاصة.

- 1 اضغط على **Q. MENU** للوصول إلى القوائم المنبثقة.
- 2 اضغط على أزرار التنقل للانتقال إلى ضبط تشغيل الفيديو أو ضبط الفيديو أو ضبط الصوت، واضغط على **OK**.

عندما تقوم بتحديد ضبط تشغيل الفيديو

- 1 اضغط على أزرار التنقل للانتقال إلى عرض **Picture Size (حجم الصورة)** أو **Audio Language (لغة الصوت)** أو **Subtitle (الترجمة)**.
- 2 اضغط على أزرار التنقل للتمرير لإجراء التعديلات المناسبة.

القائمة	الوصف
حجم الصورة	لتحديد تنسيق الصورة المطلوب أثناء تشغيل الفيلم.
لغة الصوت	لتغيير مجموعة اللغة الخاصة بالصوت أثناء تشغيل الفيلم. لا يمكن تحديد ملفات ذات مسار صوتي واحد.
الترجمة	لتشغيل/إيقاف تشغيل الترجمة.
اللغة	يتم تنشيط هذا الخيار للترجمة بتنسيق SMI كما يوفر إمكانية تحديد لغة الترجمة.
صفحة الرمز	لإتاحة تحديد خط الترجمة. وعند الضبط على الوضع الافتراضي، يتم استخدام خط القائمة العامة نفسه.
المزامنة	لضبط مزامنة الوقت الخاصة بالترجمة من -10 ثوان إلى +10 ثوان من خلال درجات تبلغ كل منها 0.5 ثانية أثناء تشغيل الفيلم.

إلغاء تسجيل DivX® VOD

يجب إلغاء تسجيل الجهاز من خلال رمز إلغاء تسجيل DivX المكوّن من 8 أرقام من الجهاز على الموقع www.divx.com/vod.

ملاحظة

- عند إتمام عملية إلغاء التسجيل، عليك تسجيل الجهاز مجددًا بحيث تتمكن من رؤية محتويات DivX® VOD.

- 1 اضغط على **SETTINGS (الضوابط)** للوصول إلى القوائم الرئيسية.
- 2 اضغط على أزرار التنقل للانتقال إلى **USB** واضغط على **OK (موافق)**.
- 3 اضغط على أزرار التنقل للانتقال إلى **DivX(R) VOD** واضغط على **OK (موافق)**.
- 4 اضغط على أزرار التنقل للانتقال إلى **Deregistration (إلغاء التسجيل)** واضغط على **OK (موافق)**.
- 5 اضغط على أزرار التنقل لتحديد **Yes (نعم)** للتأكيد.



- 6 عند الانتهاء، اضغط على **EXIT**. عند العودة إلى القائمة السابقة، اضغط على **BACK**.

دليل DivX® VOD

تسجيل DivX® VOD

بهدف تشغيل محتويات DivX® VOD المستأجرة أو التي تم شراؤها، يجب تسجيل الجهاز من خلال رمز تسجيل DivX المكوّن من 10 أرقام من جهازك على الموقع www.divx.com/vod.

- 1 اضغط على **SETTINGS** للوصول إلى القوائم الرئيسية.
- 2 اضغط على أزرار التنقل للانتقال إلى **USB** واضغط على **OK**.
- 3 اضغط على أزرار التنقل للانتقال إلى **DivX(R) VOD** واضغط على **OK (موافق)**.
- 4 اضغط على أزرار التنقل للانتقال إلى **Registration (التسجيل)** واضغط على **OK (موافق)**.
- 5 قم بعرض رمز التسجيل الخاص بالتلفاز.



- 6 عند الانتهاء، اضغط على **EXIT**. عند العودة إلى القائمة السابقة، اضغط على **BACK**.

ملاحظة

- فيما يلي ملفات الأفلام المعتمدة
- الاستبانة: أقل من 720x576، 720x480 بكسل عرض x طول
- معدل الإطارات: أقل من 30 إطارًا/الثانية (720x480)، أقل من 25 إطارًا/ثانية (أقل من 720x576)
- برنامج فك تشفير الفيديو: MPEG 4، MPEG 2، MPEG 1، DivX، DivX 5.x، DivX 4.12، DivX 3.11، H.264/AVC، Xvid 1.03، Xvid 1.02، Xvid 1.01، Xvid 1.00، 6، VC1، JPEG، Xvid 1.10-beta2، Xvid 1.10-beta1، Sorenson H.263/H.264

تخصيص الضوابط

تخصيص الضوابط

ضوابط الإعداد

- 1 اضغط على **SETTINGS** وأزرار التنقل للتنقل إلى إعداد.
 - 2 اضغط على أزرار التنقل للانتقال إلى الضبط أو الخيار الذي تريده ثم اضغط على **OK**.
 - 3 عند العودة إلى القائمة السابقة، اضغط على **BACK**.
- قد تختلف الصورة المعروضة عن صورة التلفاز الذي تستخدمه.



فيما يلي وصف لضوابط البرنامج المتوفرة:

الوصف	الضبط
لتوليف كل البرامج المتوفرة وتخزينها من خلال إختلالات الهوائي.	التوليف التلقائي
لتوليف البرامج التي تريدها وتخزينها يدوياً.	التوليف اليدوي
لتعديل البرامج.	تعديل البرنامج

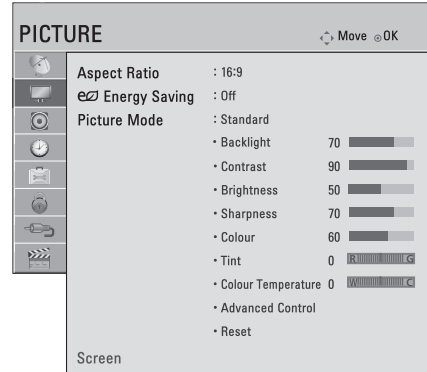
الوصول إلى القوائم الرئيسية

- 1 اضغط على **SETTINGS** للوصول إلى القوائم الرئيسية.
- 2 اضغط على أزرار التنقل للتمرير إلى إحدى القوائم التالية واضغط على **OK**.
- 3 اضغط على أزرار التنقل للانتقال إلى الضبط أو الخيار الذي تريده ثم اضغط على **OK**.
- 4 عند الانتهاء، اضغط على **EXIT**.

القائمة	الوصف
	إعداد لإعداد البرامج وتحريرها.
	صورة لضبط حجم الصورة، أو جودتها، أو تأثيرها.
	صوت لضبط جودة الصوت أو التأثير أو مستوى الصوت.
	الوقت لضبط الوقت، والتاريخ، أو ميزة المؤقت.
	الخيارات لتخصيص الضوابط العامة.
	قفل لقفل البرامج أو إلغاء قفلها.
	إدخال لعرض مصادر الإدخال مع تسمياتها.
	USB لعرض صورة وتشغيل موسيقى أو فيلم مخزن على USB.

ضوابط الصورة

- 1 اضغط على **SETTINGS** وأزرار التنقل للانتقال إلى صورة.
- 2 اضغط على أزرار التنقل للانتقال إلى الضبط أو الخيار الذي تريده ثم اضغط على **OK**.
- 3 عند العودة إلى القائمة السابقة، اضغط على **BACK**.
• قد تختلف الصورة المعروضة عن صورة التلفاز الذي تستخدمه.



فيما يلي وصف لضوابط الصورة المتوفرة.

الوصف	الضبط
لتحديد أحد أوضاع الضبط المسبق للصورة أو تخصيص الخيارات في كل وضع للحصول على أفضل أداء لشاشة التلفاز. ستكون أيضاً قادراً على تخصيص الخيارات المتقدمة لكل وضع.	وضع الصورة
لتحسين صورة الفيديو من أجل بيئة البيع بالتجزئة عن طريق تحسين التباين والسطوع واللون والحدة.	الزاهي
لتحسين صورة الفيديو للمظهر السينمائي للتمتع بالأفلام وكأنك في مسرح عرض أفلام.	قياسي
لتحسين صورة الفيديو للتمتع بمشاهدة أحداث تتسم بالحركة العالية والحيوية عن طريق زيادة الألوان الأساسية مثل الأبيض، أو الأخضر العشبي، أو الأزرق السماوي.	رياضة
لتحسين صورة الفيديو لتلائم شاشة ممارسة الألعاب السريعة مثل أجهزة الكمبيوتر أو الألعاب.	لعبة
لتخصيص خيارات شاشة الكمبيوتر في وضع RGB.	الشاشة
لتخصيص خيارات شاشة الكمبيوتر في وضع RGB.	الخيارات
لتخصيص الاستجابة المطلوبة. يمكن تحديد الخيارات فقط عند ضبط الاستجابة إلى 1024x768@60/1280x768@60/1360x768@60/1366x768@60 (افتراضي).	درجة الدقة
لتخصيص موضع الشاشة والساعة والحالة تلقائياً. قد تكون الصورة المعروضة غير ثابتة لبعض ثوان فيما تكون التهيئة جارية.	ضبط أوتوماتيكي
لتخصيص الخيارات عندما تكون الصورة غير واضحة، لا سيما عندما تكون الأحرف مهتزة بعد التهيئة التلقائية.	الموضع/حجم/تركيز العرض
لاستعادة الخيارات إلى الضبط الافتراضي.	إعادة الضبط

الوصف	الضبط
لتغيير حجم الصورة لعرض الصور بالحجم المثالي.	نسبة الطول إلى العرض
لتقليل استهلاك الطاقة عن طريق ضبط سطوع الشاشة.	توفير الطاقة
إيقاف التشغيل	ميزة توفير الطاقة متوقفة عن التشغيل
حد أدنى/متوسط/حد أقصى	لتحديد مستوى السطوع.
إيقاف الشاشة	يتم إيقاف الشاشة في خلال 3 ثوان.

ملاحظة!

- عندما تحدد إيقاف الشاشة، سيتم إيقاف الشاشة خلال 3 ثوان وسيبدأ إيقاف الشاشة.
- إذا قمت بضبط "توفير الطاقة" عند حد أدنى أو متوسط أو حد أقصى، فلن تعمل ميزة الإضاءة الخلفية.

الخيارات الأساسية للصور

الوصف	الضبط
لضبط سطوع الشاشة عن طريق التحكم في الإضاءة الخلفية لشاشة LCD. في حالة تقليل مستوى السطوع، تصبح الشاشة أكثر دكنة ويقل استهلاك الطاقة من دون فقدان إشارة الفيديو.	الإضاءة الخلفية
لزيادة أو تقليل درجة انحدار إشارة الفيديو. يمكنك استخدام تباين عندما يكون الجزء الساطع من الصورة مشبعًا بالألوان.	تباين
لضبط المستوى الأساسي للإشارة في الصورة.	سطوع
لضبط مستوى الوضوح في الحواف بين المناطق الفاتحة والقائمة من الصورة. وكلما انخفض المستوى، زادت نقاوة الصورة.	حدة
لضبط كثافة جميع الألوان.	لون
لضبط التوازن بين مستويات اللون الأحمر والأخضر.	درجة اللون
اختر ضبطًا من ضوابط الألوان التلقائية الثلاثة. قم بضبط الوضع على دافئ لإبراز الألوان الدافئة كاللون الأحمر، أو قم بضبط الوضع على بارد لرؤية ألوان أقل كثافة معززة باللون الأزرق.	درجة حرارة الألوان
يمكنك التحكم باللون الأحمر، الأخضر، الأزرق لضبط تفاصيل اللون.	التحكم المتقدم
لإعادة خيارات كل وضع إلى الضوابط الافتراضية.	إعادة الضبط

خيارات الصورة المتقدمة (حسب الطراز)

الوصف	الضبط
لضبط التباين للمحافظة عليه عند أفضل مستوى تبعًا لسطوع الشاشة. يتم تحسين الصورة عن طريق زيادة سطوع الأجزاء الساطعة وزيادة قتامة الأجزاء الداكنة.	تباين حيوي
لضبط ألوان الشاشة بحيث تبدو أكثر حيوية وثراء ووضوحًا. تعمل هذه الميزة على تحسين التدرج اللوني والتشبع والإضاءة بحيث تبدو ألوان الأحمر والأزرق والأخضر والأبيض أكثر إشراقًا.	الألوان الحيوية
للتخفيف من التشويش في الشاشة من دون التأثير على جودة الفيديو.	تقليل التشويش
لضبط سطوع المنطقة القائمة والمنطقة ذات المستوى الرمادي المتوسط بالصورة. « منخفض: لزيادة سطوع المنطقة الداكنة والمنطقة ذات المستوى الرمادي المتوسط. « متوسط: لإبراز مستوى الصورة الأصلي. « مرتفع: لزيادة قتامة المنطقة الداكنة والمنطقة ذات المستوى الرمادي المتوسط.	جاما
لضبط درجة اللون الأسود على الشاشة على المستوى المناسب. تتوفر هذه الوظيفة في الأوضاع التالية: RF أو AV أو HDMI. « منخفض: يؤدي هذا الخيار إلى زيادة دكنة انعكاس الشاشة. « عالي: يصبح مستوى انعكاس الشاشة أكثر سطوعًا.	درجة اللون الأسود
لضبط سطوع الشاشة بهدف تجنب توهج العين.	مراعاة العين أثناء الحركة
يجعل مقاطع الفيديو التي تم تسجيلها في الفيلم تبدو أكثر طبيعية. تعمل هذه الميزة في استيائية 480i / 576i / 1080i / 1080p (24 هرتز) فقط.	وضع الفيلم
لزيادة الاستفادة من الألوان إلى الحد الأقصى لتحسين جودة الألوان. قياسي: لعرض مجموعة من الألوان القياسية. عريض: لزيادة العدد المستخدم من الألوان.	سلسلة الألوان
لجعل حواف الفيديو تبدو أكثر وضوحًا وتميزًا وطبيعية.	مُحسن الحواف

ملاحظة



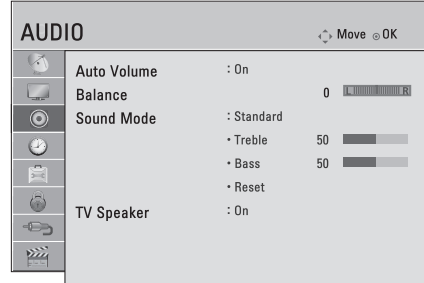
قد يختلف نطاق العناصر المفصلة للضبط بحسب إشارة الإدخال أو ضوابط الصورة الأخرى.

الوصف	الضبط
لتحديد أحد أوضاع الصوت الموجودة أو لتخصيص خيارات كل وضع.	وضع الصوت
الوضع	
حدد هذا الخيار عندما تريد الحصول على جودة صوت قياسية.	قياسي
حدد هذا الخيار عند الاستماع إلى الموسيقى.	الموسيقى
حدد هذا الخيار عند مشاهدة الأفلام.	سينما
حدد هذا الخيار عند مشاهدة الأحداث الرياضية.	رياضة
حدد هذا الخيار عند تشغيل الألعاب.	لعبة
الخيار	
للتحكم في الأصوات المائدة في الإخراج. عندما ترفع مستوى الصوت الحاد، يرتفع الإخراج إلى نطاق التردد الأعلى.	صوت حاد
للتحكم بالأصوات الأكثر خفوتاً في الإخراج. عندما ترفع مستوى الصوت العميق، ينخفض الإخراج إلى نطاق التردد الأدنى.	صوت عميق
لإعادة ضبط وضع الصوت إلى الضبط الافتراضي.	إعادة الضبط
مكبر صوت التلفزيون	لإيقاف تشغيل مكبر الصوت الداخلي للتلفاز عند استخدام نظام Hi-Fi خارجي.

ضوابط الصوت

- 1 اضغط على **SETTINGS** وأزرار التنقل للانتقال إلى صوت.
- 2 اضغط على أزرار التنقل للانتقال إلى الضبط أو الخيار الذي تريده ثم اضغط على **OK**.
- 3 عند العودة إلى القائمة السابقة، اضغط على **BACK**.

- قد تختلف الصورة المعروضة عن صورة التلفاز الذي تستخدمه.



فيما يلي وصف لضوابط الصوت المتوفرة.

الوصف	الضبط
لتنشيط ميزة مستوى صوت تلقائي لإبقاء مستوى الصوت متناسقاً كلما أردت تغيير البرامج. قد لا يكون مستوى الصوت متناسقاً بسبب ظروف الإشارات المختلفة لمحطات البث.	مستوى صوت تلقائي
لضبط التوازن بين مكبرات الصوت اليسرى واليمنى حسب بيئة الغرفة.	التوازن

قد لا يتم تطبيق هذه الوظيفة حسب ظروف البث بالبلد.

استقبال إشارة Stereo/Dual

عند تحديد برنامج معين، تظهر معلومات الصوت الخاصة بالقناة مع رقم البرنامج واسم القناة.

اضغط على الزر **I/II** لتحديد قائمة **Multi Audio** (الصوت المتعدد).

البث	خيارات العرض على الشاشة
Mono (فردى)	MONO
Stereo (استريو)	STEREO
Dual (ثنائي)	DUAL I , DUAL II , DUAL I + II
NICAM	NICAM

ضوابط الوقت

- 1 اضغط على **SETTINGS** وأزرار التنقل للانتقال إلى **الوقت**.
- 2 اضغط على أزرار التنقل للانتقال إلى الضبط أو الخيار الذي تريده ثم اضغط على **OK**.
- 3 عند العودة إلى القائمة السابقة، اضغط على **BACK**.

- قد تختلف الصورة المعروضة عن صورة التلفاز الذي تستخدمه.



فيما يلي وصف لضوابط الصوت المتوفرة.

الوصف	الضبط
لضبط الوقت.	الساعة
لضبط وقت مخصص لتشغيل التلفاز أو إيقاف تشغيله تلقائيًا. ولاستخدام هذه الوظيفة، ينبغي ضبط الوقت والتاريخ الحاليين أولاً.	وقت إيقاف التشغيل/ وقت التشغيل
<p>ملاحظة</p> <ul style="list-style-type: none"> • إذا لم يتم الضغط على أي زر لمدة ساعتين بعد تشغيل التلفاز بواسطة ميزة وقت التشغيل، فسينتقل التلفاز تلقائيًا إلى وضع الاستعداد. • إذا قمت بضبط ميزتي وقت إيقاف التشغيل ووقت التشغيل في الوقت نفسه، فستتخطى وظيفة وقت إيقاف التشغيل ووظيفة وقت التشغيل. 	وقت النوم

• تحديد الصوت الفردي

في حالة ضعف إشارة الاستريو في استقبال الاستريو، يمكنك التحويل إلى الفردي. وفي وضع استقبال الفردي، يتم تحسين نقاء الصوت.

• تحديد اللغة في البث مزدوج اللغة

في حالة إمكانية استقبال البرنامج بلغتين (اللغة المزدوجة)، يمكنك التحويل إلى DUAL I (ثنائي I)، أو DUAL II (ثنائي II) أو DUAL I+II (ثنائي I+II).

- DUAL I لإرسال لغة البث الأساسية إلى مكبرات الصوت.
- DUAL I I لإرسال لغة البث الثانوية إلى مكبرات الصوت.
- DUAL I+II لإرسال لغة منفصلة إلى كل مكبر صوت.

استقبال إشارة Nicam

إذا كان التلفاز مجهزًا بجهاز لاستقبال إشارة NICAM، يمكن استقبال الصوت الرقمي عالي الجودة لإشارة NICAM (وهي اختصار النظام الصوتي الرقمي ذو القناتين). يمكن تحديد خرج الصوت وفقًا لنوع البث الذي يتم استقباله.

- 1 عند استقبال **NICAM mono** (NICAM فردي)، يمكنك تحديد **NICAM MONO** (NICAM فردي) أو **FM MONO** (فردي).
- 2 عند تلقي **NICAM**، يمكنك تحديد **NICAM STEREO** أو **FM MONO** (فردي). إذا كانت إشارة الاستريو ضعيفة، قم بالتبديل إلى **FM MONO** (فردي).
- 3 عند تلقي **NICAM**، يمكنك تحديد **NICAM DUAL I** أو **NICAM DUAL II** أو **FM MONO** (فردي).

تحديد إخراج صوت مكبر الصوت

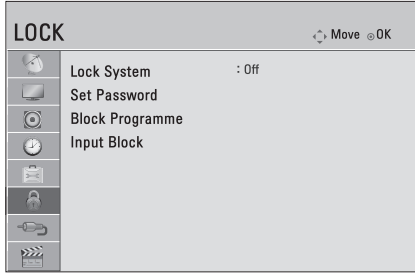
في وضع **AV** و **RGB-PC** و **HDMI**، يمكنك تحديد إخراج الصوت لكل من مكبر الصوت الأيسر ومكبر الصوت الأيمن. حدد إخراج الصوت.

- L+R**: يتم إرسال إشارة الصوت الصادرة من منفذ إدخال الصوت الأيسر L إلى مكبر الصوت الأيسر بينما يتم إرسال إشارة الصوت الصادرة من منفذ إدخال الصوت الأيمن R إلى مكبر الصوت الأيمن.
- L+L**: يتم إرسال إشارة الصوت الصادرة من منفذ إدخال الصوت الأيسر L إلى مكبري الصوت الأيسر والأيمن.
- R+R**: يتم إرسال إشارة الصوت الصادرة من منفذ إدخال الصوت الأيمن R إلى مكبري الصوت الأيسر والأيمن.

ضوابط القائمة قفل

- 1 اضغط على **SETTINGS** وأزرار التنقل للانتقال إلى **قفل**.
- 2 اضغط على أزرار التنقل للانتقال إلى الضبط أو الخيار الذي تريده ثم اضغط على **OK**.
- 3 عند العودة إلى القائمة السابقة، اضغط على **BACK**.

- قد تختلف الصورة المعروضة عن صورة التلفاز الذي تستخدمه.



ضوابط الخيارات

- 1 اضغط على **SETTINGS** وأزرار التنقل للانتقال إلى **الخيارات**.
- 2 اضغط على أزرار التنقل للانتقال إلى الضبط أو الخيار الذي تريده ثم اضغط على **OK**.
- 3 عند العودة إلى القائمة السابقة، اضغط على **BACK**.

- قد تختلف الصورة المعروضة عن صورة التلفاز الذي تستخدمه.



فيما يلي وصف لضوابط الصوت المتوفرة.

الوصف	الضبط
لتنشيط نظام القفل أو إلغاء تنشيطه.	نظام القفل
لتغيير كلمة المرور المكونة من 4 أرقام. رمز PIN (رقم التعريف الشخصي) الافتراضي هو "0 0 0 0".	تعيين كلمة مرور
لمنع البرامج التي تحتوي على محتويات غير مناسبة للأطفال بالضغط على الزر الأزرق. ويظهر رمز القفل أمام البرامج المحظورة. ويمكن تحديد البرامج لكن تظهر الشاشة فارغة من أي عرض ويتم كتم الصوت.	منع البرامج
لمنع مصادر الإدخال.	حظر الإدخال

فيما يلي وصف لضوابط الصوت المتوفرة.

الوصف	الضبط
لتحديد اللغة المطلوبة.	لغة القائمة
يوضح الجهاز والمنفذ الموصل به.	علامة الإدخال
لتخصيص ضوابط التلفاز بما يلائم تفضيلاتك. تظهر شاشة الضبط الأولى عند تشغيل التلفاز للمرة الأولى.	الضبط الأصلي
لتحديد البيئة المنزلية.	الاستخدام المنزلي
لتحديد بيئة البيع بالتجزئة.	العرض التوضيحي للمتجر

نصوص المعلومات

Fastext (النصوص السريعة)

يتم تمييز صفحات نصوص المعلومات برموز ملونة أسفل الشاشة ويمكن تحديدها من خلال الضغط على الزر الملون المناسب.

تحديد الصفحات

- 1 اضغط على الزر INDEX لتحديد صفحة الفهرس.
- 2 يمكنك تحديد الصفحات المميزة برموز لونية في السطر السفلي باستخدام الأزرار الملونة المناظرة.
- 3 كما هي الحال مع وضع نصوص المعلومات البسيط، يمكنك تحديد أي صفحة من خلال إدخال رقم الصفحة المكون من ثلاثة أرقام وذلك باستخدام أزرار الأرقام في وضع النصوص السريعة.
- 4 يمكن استخدام الزر $\wedge \vee$ لتحديد الصفحة السابقة أو التالية.

وظيفة خاصة بنصوص المعلومات

الفهرس

لتحديد كل صفحة من صفحات الفهرس.

الوقت

عند مشاهدة أحد برامج التلفاز، حدّد هذه القائمة لعرض الوقت في أعلى يمين الشاشة.
في وضع نصوص المعلومات، اضغط على هذا الزر لتحديد رقم الصفحة الفرعية. سيظهر رقم الصفحة الفرعية في أسفل الشاشة. للاحتفاظ بالصفحة الفرعية أو تغييرها، اضغط على الزر الأحمر/الأخضر، $\wedge \vee$ أو أزرار الأرقام.

الانتظار

لإيقاف التغيير التلقائي للصفحات الذي يحدث في حال احتواء صفحة نصوص معلومات على صفحتين فرعيتين أو أكثر.
وعادةً ما يتم عرض رقم الصفحات الفرعية والصفحة الفرعية الحالية على الشاشة أسفل الوقت. عند تحديد هذه القائمة يتم عرض رمز الإيقاف في أعلى يسار الشاشة ويصبح التغيير التلقائي للصفحات غير نشط.

الكشف

حدد هذه القائمة لعرض المعلومات المخفية، مثل حلول الأسئلة أو الألغاز.

التحديث

لعرض صورة التلفاز على الشاشة أثناء انتظار صفحة نصوص معلومات جديدة. وسيظهر العرض في أعلى يسار الشاشة. وعند توفر الصفحة التي تم تحديثها يتغير العرض إلى رقم الصفحة. حدد هذه القائمة مرة أخرى لعرض صفحة نصوص المعلومات التي تم تحديثها.

• لا تتوفر هذه الميزة في جميع البلدان.
نصوص المعلومات هي عبارة عن بث مجاني للخدمات التي تقدمها معظم قنوات التلفاز حيث تعرض أحدث المعلومات حول الأخبار وأحوال الطقس وبرامج التلفاز وأسعار الأسهم والكثير من الموضوعات الأخرى.

يمكن أن يعتمد جهاز فك تشفير نصوص المعلومات في هذا التلفاز أنظمة SIMPLE (بسيط) و FASTEXT (النصوص السريعة). ويحتوي نظام SIMPLE (نصوص المعلومات القياسية) على عدد من الصفحات التي يتم تحديدها عن طريق إدخال رقم الصفحة المناسب مباشرة. يعتبر نظام FASTEXT (النصوص السريعة) طريقة أكثر حداثة حيث يسمح بالتحديد السريع والسهل لنصوص المعلومات.
خدمة نصوص المعلومات - فقط عبر وصول موالف رقمي حيث يتوفر بث تلفزيوني.

التشغيل/إيقاف التشغيل

اضغط على الزر TEXT للانتقال إلى نصوص المعلومات. تظهر الصفحة الأولى أو الأخيرة التي تمت مشاهدتها على الشاشة.
يتم عرض رقمين للصفحة واسم قناة التلفاز والتاريخ والوقت على عنوان الشاشة. يشير الرقم الأول للصفحة إلى التحديد الذي قمت به، بينما يشير الرقم الثاني إلى الصفحة التي يتم عرضها حالياً.
اضغط على الزر TEXT لإيقاف عرض نصوص المعلومات. يظهر الوضع السابق من جديد.

النص البسيط

تحديد الصفحات

- 1 أدخل رقم الصفحة المطلوبة المكون من ثلاثة أرقام وذلك باستخدام أزرار الأرقام. إذا قمت بالضغط على رقم خاطئ أثناء التحديد، فينبغي إكمال الرقم المكون من ثلاثة أرقام ثم إعادة إدخال رقم الصفحة الصحيح.
- 2 يمكن استخدام الزر $\wedge \vee$ لتحديد الصفحة السابقة أو التالية.

برمجة زر الألوان في وضع اللائحة

إذا كان التلفاز في وضع النص SIMPLE (البسيط) أو FASTEXT (النصوص السريعة)، فاضغط على الزر INDEX للتبديل إلى وضع اللائحة. يمكنك تحديد أربعة أرقام صفحات نصوص المعلومات برموز ملونة بالضغط على الأزرار الملونة المناسبة والموجودة على وحدة التحكم عن بُعد.

- 1 اضغط على زر ملون.
- 2 قم بتحديد الصفحة التي تريد برمجتها باستخدام أزرار الأرقام.
- 3 اضغط على الزر OK. يتم تخزين الصفحة المحددة من خلال وميض رقم الصفحة المحددة مرة واحدة للتأكيد على ذلك. وبالتالي، تستطيع تحديد هذه الصفحة باستخدام الزر الملون نفسه.
- 4 تتم برمجة الأزرار الثلاث الملونة الأخرى بالطريقة هذه.

الصيانة

تنظيف التلفاز

اهتم بتنظيف التلفاز بانتظام للحفاظ على أفضل أداء له ولإطالة عمره الافتراضي.

تنبيه



- تأكد أولاً من إيقاف تشغيل الطاقة وفصل سلك الطاقة وكافة الكابلات الأخرى.
- عند ترك التلفاز من دون تشغيل أو استخدام لفترة طويلة، افصل سلك الطاقة من مأخذ الحائط وذلك للوقاية من أي تلف محتمل نتيجة للبرق أو التغيرات المفاجئة في شدة التيار.

الشاشة والإطار

لإزالة الغبار، قم بمسح سطح الشاشة بواسطة قطعة قماش ناعمة وجافة.
لإزالة الأوساخ الكبيرة، امسح سطح الشاشة بقطعة قماش ناعمة مرطبة بماء نظيف أو بمنظف معتدل مخفف. ثم امسحه فوراً بقطعة قماش نظيفة وجافة.

تنبيه



- لا تدفع سطح الشاشة أو تعرضه للحك أو تضغط عليه بظفرك أو بشيء حاد إذ قد يؤدي ذلك إلى حدوث خدوش على الشاشة وتشويه الصورة.
- لا تستخدم أي مواد كيميائية مثل الشمع أو البنزين أو الكحول أو مخففات الطلاء أو مبيدات الحشرات أو معطرات الجو أو الشحوم إذ قد تلحق الضرر بالطبقة الخارجية للشاشة وتؤدي بالتالي إلى تغيير الألوان.

الصندوق والحامل

لإزالة الغبار، امسح الصندوق بواسطة قطعة قماش ناعمة وجافة.
لإزالة الأوساخ الصعبة، امسح الصندوق بقطعة قماش ناعمة مرطبة بماء نظيف أو ماء يحتوي على كمية صغيرة من المنظف المعتدل.

تنبيه



- لا ترش أي سائل على سطح الشاشة. وإذا نفذ الماء إلى التلفاز، فقد يتسبب في نشوب حريق أو حدوث صدمة كهربائية أو تعطيل التلفاز.
- لا تستخدم المواد الكيميائية إذ قد تتلف سطح الشاشة.

سلك الطاقة

قم بإزالة الغبار المتراكم أو الأوساخ عن سلك الطاقة بانتظام.

استكشاف الأخطاء وإصلاحها

عام

العربية

المشكلة	الحل
يتعذر التحكم في التلفاز باستخدام وحدة التحكم عن بُعد.	<ul style="list-style-type: none"> افحص مستشعر وحدة التحكم عن بُعد وحاول مرة أخرى. تحقق من عدم وجود أي عائق بين التلفاز ووحدة التحكم عن بُعد. تحقق من أن البطاريات لا تزال تعمل وأنها مركبة بشكل صحيح (+ إلى +، - إلى -).
لا تظهر أي صورة ولا يصدر أي صوت.	<ul style="list-style-type: none"> تحقق من تشغيل التلفاز. تحقق من توصيل سلك الطاقة بمأخذ الطاقة في الحائط. تحقق من عدم وجود مشكلة في مأخذ الحائط من خلال توصيل أجهزة أخرى به.
يتوقف تشغيل التلفاز فجأة.	<ul style="list-style-type: none"> افحص ضوابط التحكم بالطاقة. قد يكون مصدر الإمداد بالطاقة انقطع عن تزويد الطاقة. تحقق من تنشيط ميزة السكون التلقائي / وقت الإيقاف في ضوابط الوقت. في حالة عدم وجود إشارة أثناء تشغيل التلفاز، فسيُوقف التلفاز عن الاشتغال بشكل تلقائي بعد مرور 15 دقيقة من عدم النشاط.

المواصفات

22MA33A

اللوحة	نوع الشاشة	بعرض 550 مم (22 بوصة) الحجم القطري المرئي: 550 مم
إشارة الفيديو	المسافة بين وحدات البكسل	349.5 ميكرومتر (أفقي) x 349.5 ميكرومتر (عمودي)
	أقصى استبانة	1366 × 768 بتردد 60 هرتز
	معدل الاستبانة الموصى به	1366 × 768 بتردد 60 هرتز
	التردد الأفقي	من 30 كيلوهرتز إلى 69 كيلوهرتز
	التردد العمودي	من 56 هرتز إلى 61 هرتز
	نوع المزامنة	مزامنة منفصلة، رقمية
	موصل الإدخال	تلفاز، إشارة تناظرية من نوع USB، HDMI، CVBS
إخراج مكبر الصوت	5 واط x 2	
	19 فولت --- 1.6 أمبير	
	وضع التشغيل : 27 واط (بشكل نموذجي) وضع إيقاف التشغيل ≥ 0.5 واط	
الطاقة	الفلتية المقدرة	19 فولت --- 1.6 أمبير
	استهلاك الطاقة	وضع التشغيل : 27 واط (بشكل نموذجي) وضع إيقاف التشغيل ≥ 0.5 واط
الأبعاد (العرض x العمق x الارتفاع) الوزن	مع الحامل	
	512.6 مم x 140.1 مم x 363.4 مم	
	3.2 كجم	
	من دون الحامل	
	512.6 مم x 63.1 مم x 315.6 مم	
ظروف بيئة التشغيل	10 درجات مئوية إلى 35 درجة مئوية	
	من 20 % إلى 80 %	
	10- درجات مئوية إلى 60 درجة مئوية	
	من 5 % إلى 90 %	
	درجة حرارة التشغيل	10 درجات مئوية إلى 35 درجة مئوية
	الرطوبة النسبية للتشغيل	من 20 % إلى 80 %
	درجة حرارة التخزين	10- درجات مئوية إلى 60 درجة مئوية
	الرطوبة النسبية للتخزين	من 5 % إلى 90 %

قد تتغير مواصفات الجهاز المبينة أعلاه من دون إخطار مسبق نتيجة ترقية وظائف الجهاز. Z.

24MN33A

اللوحة	نوع الشاشة	بعرض 600 مم (24 بوصة) الحجم القطري المرئي: 600 مم
إشارة الفيديو	المسافة بين وحدات البكسل	381.75 ميكرومتر (أفقي) x 381.75 ميكرومتر (عمودي)
	أقصى استبانة	1366 x 768 بتردد 60 هرتز
	معدل الاستبانة الموصى به	1366 x 768 بتردد 60 هرتز
	التردد الأفقي	من 30 كيلوهرتز إلى 69 كيلوهرتز
	التردد العمودي	من 56 هرتز إلى 61 هرتز
	نوع المزامنة	مزامنة منفصلة، رقمية
موصل الإدخال		
تلفاز، إشارة تناظرية من نوع USB، HDMI، CVBS		
إخراج مكبر الصوت		
5 واط x 2		
الطاقة	الفولتية المقدرة	19 فولت --- 1.6 أمبير
	استهلاك الطاقة	وضع التشغيل: 30 واط (بشكل نموذجي) وضع إيقاف التشغيل: $0.5 \geq$ واط
الأبعاد (العرض x العمق x الارتفاع)		
الوزن		
مع الحامل		
556.5 مم x 140.1 مم x 391 مم		
3.7 كجم		
من دون الحامل		
556.5 مم x 62.3 مم x 343.1 مم		
3.5 كجم		
ظروف بيئة التشغيل	درجة حرارة التشغيل	10 درجات مئوية إلى 35 درجة مئوية
	الرطوبة النسبية للتشغيل	من 20 % إلى 80 %
ظروف بيئة التشغيل	درجة حرارة التخزين	-10 درجات مئوية إلى 60 درجة مئوية
	الرطوبة النسبية للتخزين	من 5 % إلى 90 %

قد تتغير مواصفات الجهاز المبينة أعلاه من دون إخطار مسبق نتيجة ترقية وظائف الجهاز. Z.

اللوحة	نوع الشاشة	بعرض 660 مم (26 بوصة) الحجم القطري المرئي: 660 مم
إشارة الفيديو	المسافة بين وحدات البكسل	0.4215 مم (أفقياً) x 0.4215 مم (عمودياً)
	أقصى استبانة	1366 × 768 بتردد 60 هرتز
	معدل الاستبانة الموصى به	1366 × 768 بتردد 60 هرتز
	التردد الأفقي	من 30 كيلو هرتز إلى 69 كيلو هرتز
	التردد العمودي	من 56 هرتز إلى 61 هرتز
	نوع المزامنة	مزامنة منفصلة، رقمية
موصل الإدخال		
تلفاز، إشارة تناظرية من نوع USB، HDMI، CVBS		
إخراج مكبر الصوت		
5 واط x 2		
الطاقة	الفولتية المقدرة	19 فولت --- 2.0 أمبير
	استهلاك الطاقة	وضع التشغيل : 35 واط (بشكل نموذجي) وضع إيقاف التشغيل ≥ 0.5 واط
الأبعاد (العرض x العمق x الارتفاع)		
الوزن		
مع الحامل		
620.4 مم x 162.1 مم x 432.2 مم		
4.2 كجم		
من دون الحامل		
620.4 مم x 58.8 مم x 380.5 مم		
3.9 كجم		
ظروف بيئة التشغيل	درجة حرارة التشغيل	10 درجات مئوية إلى 35 درجة مئوية
	الرطوبة النسبية للتشغيل	من 20 % إلى 80 %
ظروف بيئة التشغيل	درجة حرارة التخزين	-10 درجات مئوية إلى 60 درجة مئوية
	الرطوبة النسبية للتخزين	من 5 % إلى 90 %

قد تتغير مواصفات الجهاز المبينة أعلاه من دون إخطار مسبق نتيجة ترقية وظائف الجهاز. Z.

29MN33A

اللوحه	نوع الشاشة	بعرض 720 مم (29 بوصة) الحجم القطري المرئي: 720 مم
إشارة الفيديو	المسافة بين وحدات البكسل	154 ميكرومتر (أفقي) x 462 ميكرومتر (عمودي)
	أقصى استبانة	1366 x 768 بتردد 60 هرتز
	معدل الاستبانة الموصى به	1366 x 768 بتردد 60 هرتز
	التردد الأفقي	من 30 كيلوهرتز إلى 69 كيلوهرتز
	التردد العمودي	من 56 هرتز إلى 61 هرتز
	نوع المزامنة	مزامنة منفصلة، رقمية
موصل الإدخال	تلفاز، إشارة تناظرية من نوع USB، HDMI، CVBS	
إخراج مكبر الصوت	5 واط x 2	
الطاقة	الفولتية المقدرة	19 فولت --- 2.4 أمبير
	استهلاك الطاقة	وضع التشغيل : 40 واط (بشكل نموذجي) وضع إيقاف التشغيل ≥ 0.5 واط
الأبعاد (العرض x العمق x الارتفاع) الوزن	مع الحامل	
	668.6 مم x 182.1 مم x 457 مم	
	5.7 كجم	
	من دون الحامل	
	668.6 مم x 81.9 مم x 405.5 مم	
ظروف بيئة التشغيل	درجة حرارة التشغيل الرطوبة النسبية للتشغيل	10 درجات مئوية إلى 35 درجة مئوية من 20 % إلى 80 %
		10- درجات مئوية إلى 60 درجة مئوية من 5 % إلى 90 %
	درجة حرارة التخزين الرطوبة النسبية للتخزين	

قد تتغير مواصفات الجهاز المبينة أعلاه من دون إخطار مسبق نتيجة ترقية وظائف الجهاز. Z.

محول التيار المتردد/المستمر		
طراز	جهة الصنع	
LCAP16A-E LCAP16A-A LCAP25A LCAP25B	Lien Chang	22MA33A 24MN33A
ADS-40SG-19-2 19032G ADS-40FSG-19 19032GPG ADS-40FSG-19 19032GPCU	Honor	
DA-32B19	APD	
LCAP16B-E LCAP16B-A LCAP25B	Lien Chang	26MA33A
PSAB-L205B PSAB-L205C PSAB-L204B	LG Innotek	
DA-40E19	APD	
PSAB-L101A	LG Innotek	29MN33A
PA-1650-64	Lite-On	

التلفاز التناظري		
PAL-I، G/D/K/SECAM-B/PAL	نظام التلفاز	نيوزلندا، سنغافورة
47 إلى 01 CATV، 69 إلى 1 UHF/VHF : BG 47 إلى 01 CATV، 69 إلى 1 UHF/VHF : I 47 إلى 01 CATV، 69 إلى 1 UHF/VHF : DK	تغطية البرامج	
PAL B/B	نظام التلفاز	أستراليا
44 إلى 2 : CATV، 75 إلى 0 UHF/VHF : B/B	تغطية البرامج	
NTSC-M، PAL-I، G/D/K/SECAM-B/PAL	نظام التلفاز	إندونيسيا، إسرائيل، مبنمار، سريلانكا
47 إلى 01 CATV، 69 إلى 1 UHF/VHF : BG 47 إلى 01 CATV، 69 إلى 1 UHF/VHF : I 47 إلى 01 CATV، 69 إلى 1 UHF/VHF : DK 71 إلى 01 CATV، 78 إلى 2 UHF/VHF : M	تغطية البرامج	
NTSC-M، PAL-I، G/D/K/SECAM-B/PAL	نظام التلفاز	فيتنام، ماليزيا
47 إلى 01 CATV، 69 إلى 1 UHF/VHF : BG 47 إلى 01 CATV، 69 إلى 1 UHF/VHF : I 47 إلى 01 CATV، 69 إلى 1 UHF/VHF : DK 71 إلى 01 CATV، 78 إلى 2 UHF/VHF : M	تغطية البرامج	
NTSC-M، PAL-I، G/D/K/SECAM-B/PAL	نظام التلفاز	إيران، الجزائر، تونس، الطراز الرقمي
47 إلى 01 CATV، 69 إلى 1 UHF/VHF : BG 47 إلى 01 CATV، 69 إلى 1 UHF/VHF : I 47 إلى 01 CATV، 69 إلى 1 UHF/VHF : DK 71 إلى 01 CATV، 78 إلى 2 UHF/VHF : M	تغطية البرامج	
NTSC-M، PAL-I، G/D/K/SECAM-B/PAL	نظام التلفاز	الوضع التناظري، الهند، تايلاند، جنوب أفريقيا، --
47 إلى 01 CATV، 69 إلى 1 UHF/VHF : BG 47 إلى 01 CATV، 69 إلى 1 UHF/VHF : I 47 إلى 01 CATV، 69 إلى 1 UHF/VHF : DK 71 إلى 01 CATV، 78 إلى 2 UHF/VHF : M	تغطية البرامج	
75 أوم	معاوقة الهوائي الخارجي	

وضع RGB (الكمبيوتر)

الاستبانة	التردد الأفقي (كيلوهرتز)	التردد العمودي (هرتز)
480 × 640	31.469	59.940
600 × 800	37.879	60.317
768 × 1024	48.363	60
720 × 1280	47.770	59.850
864 × 1152	54.340	60.050
768 × 1366	47.710	59.790

ملاحظة



تبلغ أفضل استبانة لجهاز العرض 768 X 1366 @ 60 هرتز.
إن أفضل توقيت في كل وضع هو التردد العمودي الذي يبلغ 60 هرتز.

وضع HDMI (التلفاز الرقمي) المعتمد

الاستبانة	التردد الأفقي (كيلوهرتز)	التردد العمودي (هرتز)
480 × 720	31.469 31.500	59.940 60
576 × 720	31.250	50
720 × 1280	37.500 44.960 45	50 59.940 60
1080 × 1920	33.720 33.750 28.125 26.970 27 33.716 33.750 56.250 67.430 67.500	59.940 60 50 23.970 24 29.976 30 50 59.940 60



احرص على قراءة احتياطات الأمان قبل استخدام المنتج.
احتفظ بدليل المالك (الموجود على القرص المضغوط) في مكان
يسهل الوصول إليه لمراجعته في المستقبل.
إن طراز التلفاز ورقمه التسلسلي موجودان في الجهة الخلفية من
التلفاز وعلى أحد جانبيه. قم بتدوينهما أدناه في حال احتجت إلى أي
خدمة.

الطراز

الرقم التسلسلي