

MANUEL DE L'UTILISATEUR

Téléviseur LED

Le téléviseur LED de LG combine un écran LCD et un rétroéclairage LED.

Veuillez lire attentivement ce manuel avant de mettre votre téléviseur en service et conservez-le pour référence ultérieure.

22MA33A
24MN33A
26MA33A
29MN33A

TABLE DES MATIÈRES

3 LICENCES

4 PROCÉDURE D'INSTALLATION

5 ASSEMBLAGE ET PRÉPARATION

- 5 Déballage
- 7 Connectiques et boutons
- 8 Soulever et déplacer la TV
- 9 Configuration de la TV
 - Fixation du support
 - Retrait du support
- 11 - Installation sur une table
- 12 - Utilisation du système de sécurité Kensington
- 12 - Rangement des câbles
- 12 - Fixation du support mural

14 ÉTABLISSEMENT DE CONNEXIONS

- 14 Branchement d'une antenne
- 15 Connexion à un récepteur HD, un DVD, un magnétoscope ou une console de jeu
 - Connexion HDMI
 - Connexion composite
- 17 Connexion à un périphérique USB
- 18 Connexion à un PC
 - Connexion RGB
- 19 Connexion au système audio
 - Connexion à un système stéréo externe

20 TÉLÉCOMMANDE

21 REGARDER LA TV

- 21 Première mise en marche de la TV
- 21 Regarder la TV
- 21 Gestion des chaînes
 - Configuration automatique des chaînes
 - Configuration manuelle des chaînes
- 23 - Modification de votre liste de chaînes
- 23 - Sélection d'une chaîne dans la liste de chaînes
- 23 Utilisation d'options supplémentaires
- 23 - Réglage du format de l'image

- 24 - Utilisation de la liste des sources

25 DIVERTISSEMENT

- 25 Connexion des périphériques de stockage USB
- 26 Navigation dans les fichiers
- 27 Visionnage de photos
- 28 Écouter de la musique
- 29 Lecture vidéo
- 31 Guide DivX® VOD

32 PERSONNALISATION DES PARAMÈTRES TV

- 32 Accès aux menus principaux
- 32 Personnalisation des paramètres
 - Paramètres Configuration
 - Paramètres IMAGE
 - Paramètres AUDIO
 - Paramètres HEURE
 - Paramètres OPTION
 - Paramètres VERROU

38 TELETEXTE

- 38 Activer et désactiver le télétexte
- 38 Simple
 - Sélection de la page
 - Programmation d'une touche de couleur en mode LIST (LISTE)
- 38 Fastext
 - Sélection de la page
- 38 Fonction de télétexte spéciale

39 MAINTENANCE

- 39 Nettoyage de votre TV
- 39 Écran et cadre
- 39 Boîtier et support
- 39 Cordon d'alimentation

40 DÉPANNAGE

- 40 Général

41 SPÉCIFICATIONS

LICENCES

Les licences prises en charge peuvent varier d'un modèle à l'autre. Pour plus d'informations sur les licences, consultez le site www.lg.com.



Les termes HDMI et High-Definition Multimedia Interface et le logo HDMI sont des marques commerciales ou des marques déposées de HDMI Licensing LLC aux Etats Unis et dans d'autres pays.



Fabriqué sous licence de Dolby Laboratories. Dolby et le symbole double-D sont des marques déposées de Dolby Laboratories.



À PROPOS DES VIDÉOS DIVX : DIVX® est un format de vidéo numérique créé par DivX, LLC, filiale de Rovi Corporation. Votre périphérique est officiellement certifié par DivX (DivX Certified®), ce qui vous permet de lire des vidéos DivX. Rendez-vous sur www.divx.com pour obtenir plus d'informations ainsi que des utilitaires permettant de convertir vos fichiers au format DivX.

À PROPOS DE LA VIDÉO À LA DEMANDE DIVX : ce périphérique DivX Certified® doit être enregistré pour pouvoir lire des vidéos à la demande DivX. Pour obtenir le code d'enregistrement, accédez à la section DivX VOD du menu de configuration du périphérique. Les instructions d'enregistrement sont disponibles sur le site vod.divx.com.

Certification DivX Certified® pour la lecture de vidéos DivX®, y compris le contenu Premium.

DivX®, DivX Certified® et leurs logos respectifs sont des marques déposées de Rovi Corporation ou de ses filiales ; leur utilisation est régie par une licence.

Sous couvert d'un ou plusieurs brevets américains cités ci-dessous : 7 295 673, 7 460 668, 7 515 710 et 7 519 274.

PROCÉDURE D'INSTALLATION

- 1 Ouvrez l'emballage et assurez-vous que tous les accessoires sont inclus.
- 2 Fixez le support à la TV.
- 3 Connectez un périphérique externe à la TV.



REMARQUE

- L'image ci-dessous peut être différente de celle affichée sur votre téléviseur.
- L'affichage à l'écran de votre TV peut différer légèrement de celui qui est présenté dans ce manuel.
- Les menus et options disponibles peuvent être différents selon la source d'entrée ou le modèle de produit utilisé.
- De nouvelles fonctionnalités pourront être ajoutées ultérieurement à ce téléviseur.

ASSEMBLAGE ET PRÉPARATION

Déballage

Vérifiez que la boîte de votre moniteur contient les éléments suivants. S'il manque des accessoires, contactez le revendeur auprès duquel vous avez acheté votre produit. L'aspect réel des produits et des accessoires présentés dans ce manuel peut différer des illustrations.



REMARQUE

- Les accessoires fournis avec le produit diffèrent en fonction du modèle choisi.
- Les spécifications des produits ou le contenu de ce manuel peuvent être modifiés sans avis préalable en cas de mise à jour des fonctions.



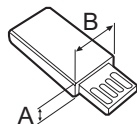
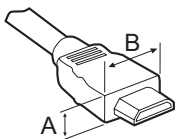
ATTENTION

- Afin d'optimiser la sécurité et la durée de vie des produits, n'utilisez pas d'éléments piratés.
- La garantie ne couvre pas les dommages ni les blessures dus à l'utilisation d'éléments piratés.



REMARQUE

- Les éléments fournis avec votre produit diffèrent en fonction du modèle choisi.
- Les caractéristiques des produits ou le contenu de ce manuel peuvent être modifiés sans préavis en cas de mise à jour des fonctions.
- Pour une connexion optimale, les câbles HDMI et les périphériques USB doivent comporter des connecteurs d'une épaisseur inférieure à 10 mm et d'une largeur inférieure à 18 mm. Utilisez une rallonge prenant en charge USB 2.0 si le câble USB ou la clé USB ne s'adapte pas au port USB de la TV.



*A ≤ 10 mm

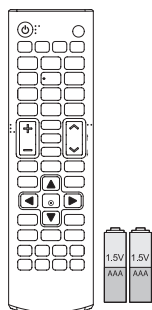
*B ≤ 18 mm

22MA33A

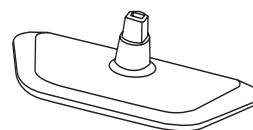
24MN33A

26MA33A

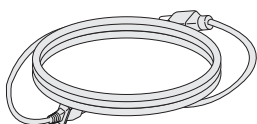
29MN33A

**Télécommande / Piles (AAA)**

(Voir p.20)

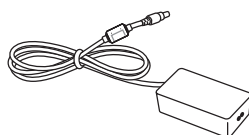
**CD (Manuel d'utilisation) / Cartes****Base du support**

(Voir p.9)

**Cordon d'alimentation**

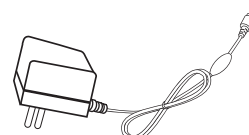
(Selon le pays)

(Voir p.11)

**Adaptateur ca/cc**

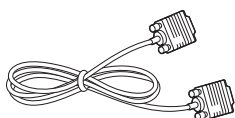
(Voir p.11)

ou

**Adaptateur ca/cc**

(Selon le pays)

(Voir p.11)

**Câble D-SUB**

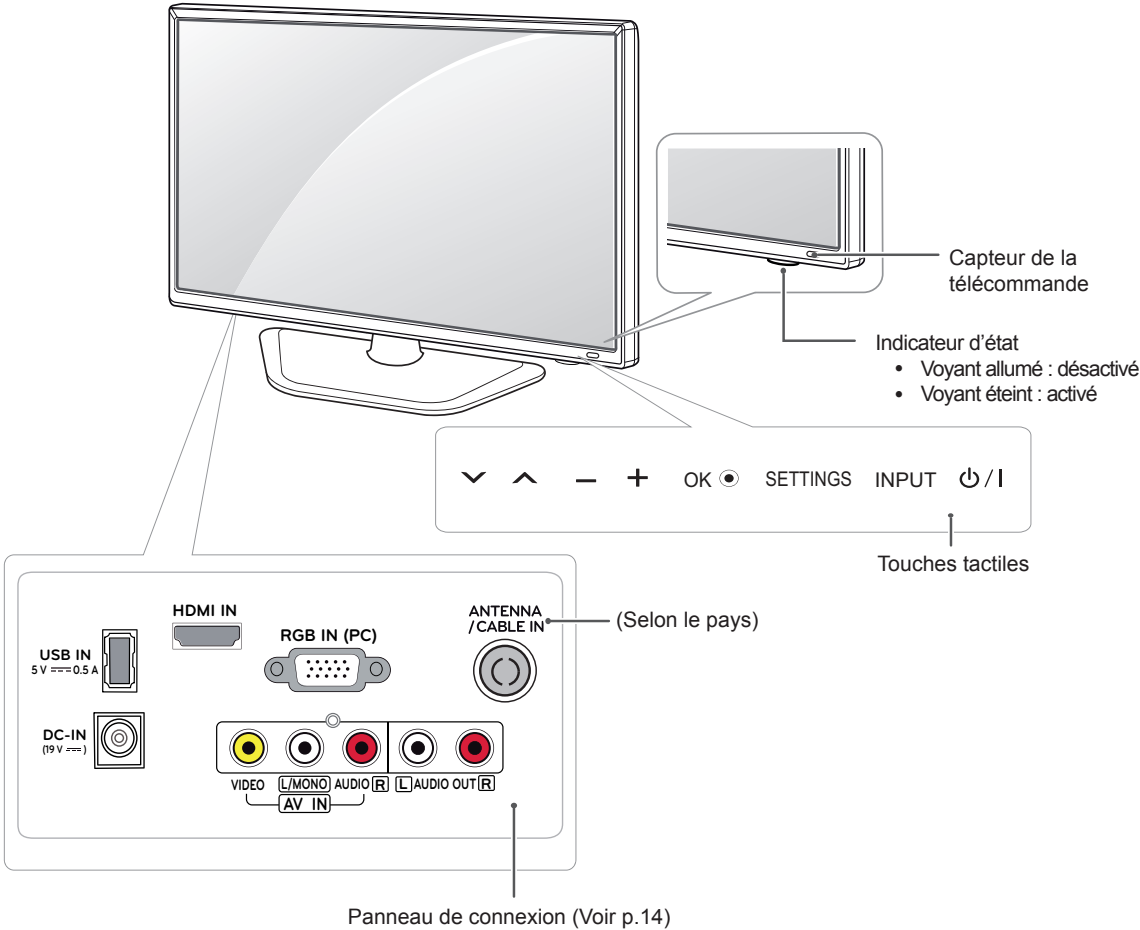
(Selon le pays)

(Voir p.18)

**Serre-câbles**

(Voir p.12)

Connectiques et boutons



Touche tactile	Description
▼ ▲	Permet de parcourir les chaînes enregistrées.
- +	Permet de régler le niveau du volume.
OK	Permet de sélectionner l'option du menu en surbrillance ou de confirmer une entrée.
SETTINGS	Permet d'accéder aux menus principaux, ou d'enregistrer votre entrée et de quitter les menus.
INPUT	Permet de changer la source d'entrée.
⏻ / I	Permet de mettre le moniteur sous/hors tension.

! REMARQUE

Toutes les touches sont tactiles. Il suffit d'appuyer du bout du doigt pour les sélectionner.

Soulever et déplacer la TV

Lorsque vous déplacez ou soulevez la TV, lisez les consignes suivantes pour éviter de la rayer ou de l'endommager, et pour la transporter en toute sécurité, quels que soient son type et sa taille.



ATTENTION

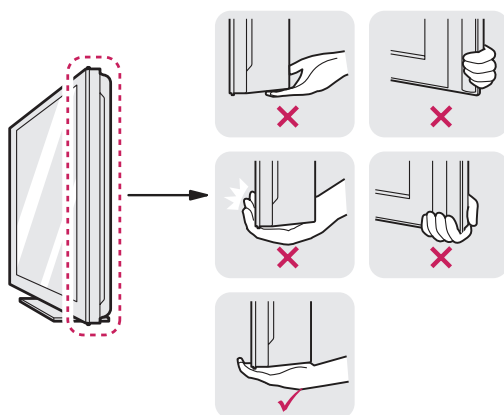
Évitez toujours de toucher l'écran, car vous risqueriez d'endommager l'écran ou des pixels permettant de composer l'image.

- Nous vous recommandons de déplacer la TV dans sa boîte ou son emballage d'origine.
- Avant de déplacer ou de soulever la TV, déconnectez le cordon d'alimentation et tous les câbles.
- Maintenez fermement la TV par le haut et le bas du cadre. Veillez à ne pas la tenir par la partie transparente, le haut-parleur ou la zone de la grille du haut-parleur.

- Lorsque vous maintenez la TV, orientez l'écran à l'opposé de vous pour éviter de le rayer.



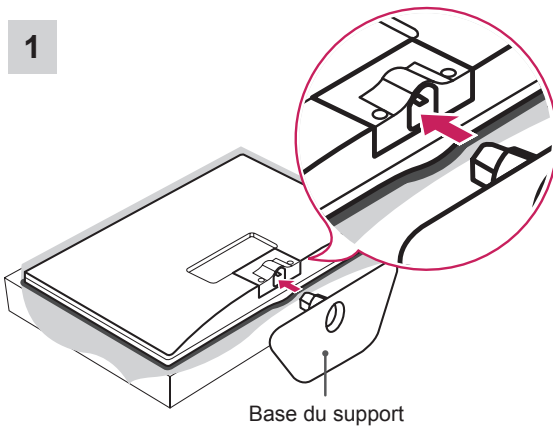
- Lorsque vous transportez la TV, ne l'exposez pas à des secousses ou à des vibrations excessives.
- Lorsque vous transportez la TV, maintenez-la à la verticale, sans la coucher sur le côté ni l'incliner vers la gauche ou la droite.



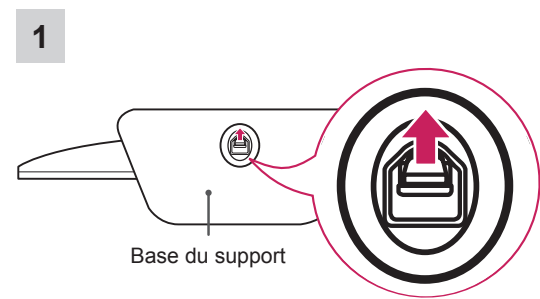
Configuration de la TV

L'image ci-dessous peut être différente de celle affichée sur votre téléviseur.

Fixation du support

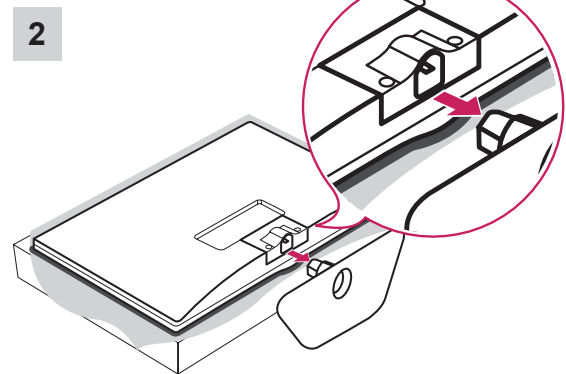
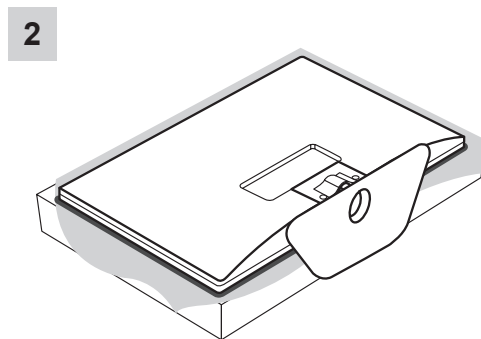


Retrait du support



REMARQUE

- Pour détacher le support du téléviseur, soulevez le niveau dans la direction de la flèche.



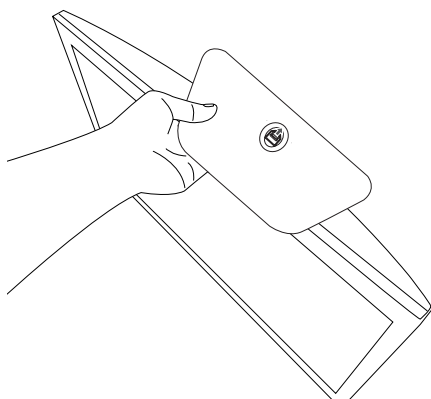
ATTENTION

- Placez un tapis en mousse ou un chiffon doux sur la table afin de protéger l'écran.
- Pour fixer le support à la TV, placez l'écran face vers le bas sur une table ou sur une surface plane munie d'une protection pour éviter de rayer l'écran.



ATTENTION

- Placez un tapis en mousse ou un chiffon doux sur la table afin de protéger l'écran.
- Pour détacher le support à la TV, placez l'écran face vers le bas sur une table ou sur une surface plane munie d'une protection pour éviter de rayer l'écran.

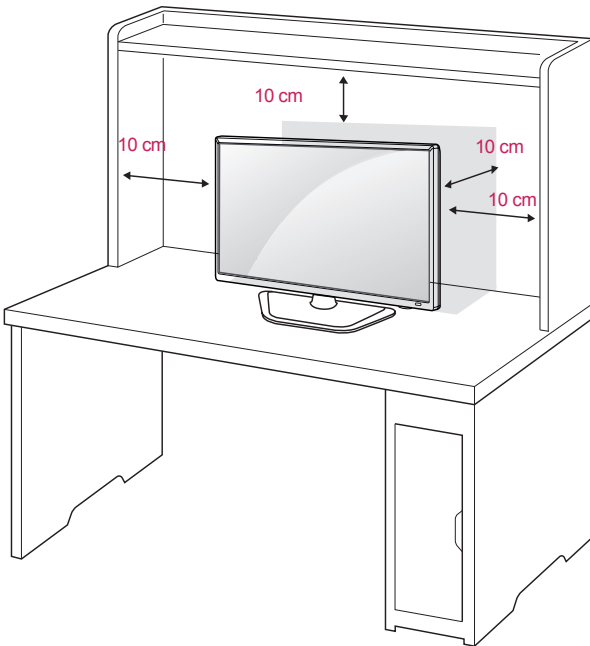
**ATTENTION**

- Portez toujours le téléviseur à la verticale, sans le retourner. Dans le cas contraire, il risquerait de se désolidariser du support et de tomber, ce qui pourrait l'endommager ou vous blesser.
- L'illustration montre un exemple d'installation différent du produit actuel.

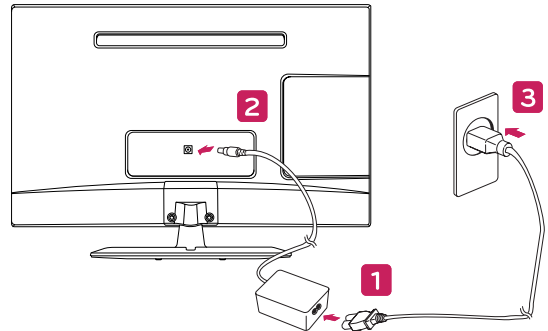
Installation sur une table

- 1 Soulevez et positionnez la TV à la verticale sur une table.

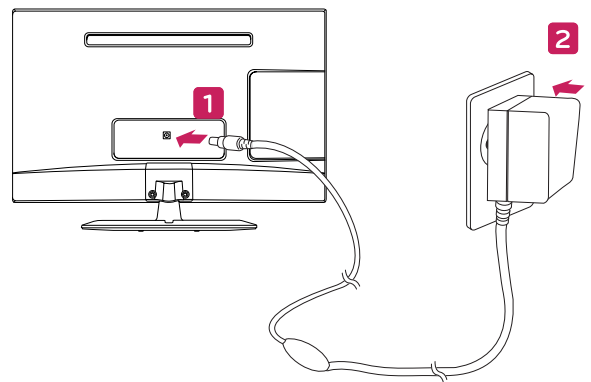
Laissez au moins 10 cm entre le mur et le moniteur pour assurer une bonne ventilation.



- 2 Branchez l'**adaptateur ca/cc** et le **cordon d'alimentation** sur une prise murale.



ou



ATTENTION

Débranchez le cordon d'alimentation avant de déplacer ou d'installer la TV. Vous éviterez ainsi tout risque d'électrocution.



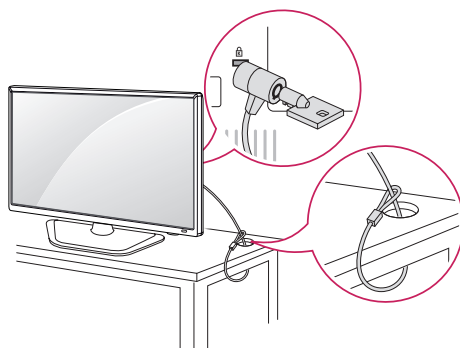
ATTENTION

Ne placez pas la TV à côté ou sur des sources de chaleur. Cela pourrait provoquer un incendie ou d'autres dommages.

Utilisation du système de sécurité Kensington

Le connecteur du système de sécurité Kensington se situe à l'arrière de la TV. Pour plus d'informations sur l'installation ou l'utilisation de ce système de sécurité, consultez le manuel fourni avec ce dernier ou rendez-vous sur <http://www.kensington.com>.

Connectez le câble du système de sécurité Kensington à la TV et à la table.

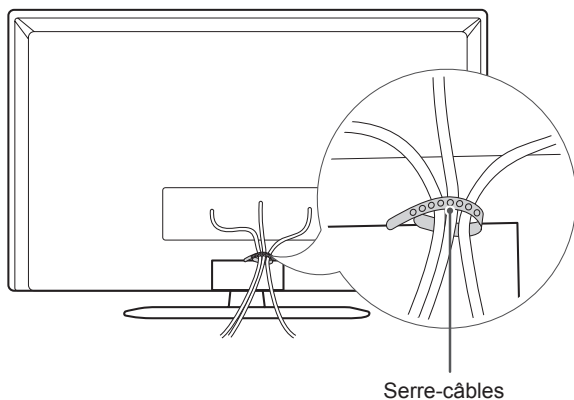


REMARQUE

Le système de sécurité Kensington est livré en option. Des accessoires supplémentaires sont disponibles à la vente dans la plupart des magasins d'électronique.

Rangement des câbles

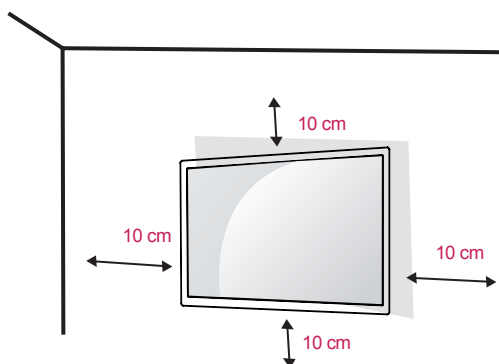
Rassemblez les câbles et attachez-les avec le serre-câbles.



Serre-câbles

Fixation du support mural

Afin d'assurer la ventilation du moniteur, laissez un espace de 10 cm autour du produit. Des instructions d'installation détaillées sont disponibles auprès de votre revendeur. Reportez-vous au Guide d'installation et de configuration du support de fixation murale (en option).



Si vous prévoyez de monter la TV sur un mur, fixez l'interface de montage mural (pièces en option) sur l'arrière du téléviseur.

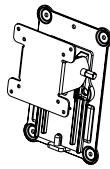
Si vous installez la TV à l'aide de l'interface de montage mural (en option), assurez-vous de bien la fixer pour éviter qu'elle ne tombe.

- 1 Veillez à utiliser des vis et une interface de montage mural répondant aux normes VESA.
- 2 Si vous utilisez des vis plus longues que les vis standard, vous risquez d'endommager le téléviseur.
- 3 Si vous utilisez des vis incorrectes, le produit risque d'être endommagé et de tomber du mur. LG Electronics n'est pas responsable de ce type de problème.
- 4 Compatible VESA uniquement au regard des dimensions de l'interface de montage par vis et des spécifications des vis de montage.

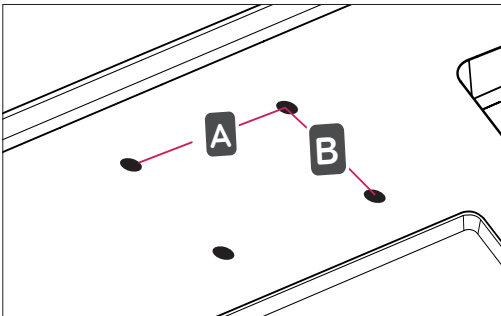
5 Respectez les spécifications de la norme VESA indiquées ci-dessous.

- 784,8 mm (30,9 pouces) maximum
 - * Épaisseur de la plaque de fixation murale : 2,6 mm
 - * Vis : Φ 4,0 mm x 0,7 mm de pas de vis x 10 mm de longueur
- 787,4 mm (31,0 pouces) et plus
 - * Utilisez une plaque de fixation murale et des vis répondant à la norme VESA.

VESA (A x B)	100 x 100
Vis standard	M4
Nombre de vis	4
Support mural (en option)	RW120



- VESA (A x B)



ATTENTION

- Débranchez le cordon d'alimentation avant de déplacer ou d'installer la TV. Vous éviterez ainsi tout risque d'électrocution.
- Si vous fixez la TV au plafond ou sur un mur oblique, le produit risque de tomber et de blesser quelqu'un.
- Utilisez un support mural agréé par LG et contactez votre revendeur local ou une personne qualifiée.
- Ne serrez pas trop les vis. Cela pourrait endommager la TV et entraîner l'annulation de votre garantie.
- Utilisez des vis et supports de fixation murale répondant aux spécifications de la norme VESA. La garantie ne couvre pas les dommages ou les blessures dus à une mauvaise utilisation ou à l'utilisation d'accessoires non agréés.



REMARQUE

- N'utilisez que des vis répondant aux spécifications de la norme VESA.
- Le kit de support mural est fourni avec un manuel d'installation et les pièces nécessaires à l'installation.
- Le support mural est proposé en option. Pour en savoir plus sur les accessoires en option, contactez votre revendeur.
- La longueur des vis dépend du modèle de support mural. Vérifiez leur longueur avant de procéder à l'installation.
- Pour plus d'informations, consultez les instructions fournies avec le support mural.

ÉTABLISSEMENT DE CONNEXIONS

Connectez divers périphériques externes à la TV et changez de mode de source d'entrée pour sélectionner un périphérique externe. Pour en savoir plus sur le raccordement d'un périphérique externe, reportez-vous au manuel fourni avec ce dernier.

Les périphériques externes disponibles sont les suivants : récepteurs HD, lecteurs DVD, VCR, systèmes audio, périphériques de stockage USB, PC, caméscopes ou appareils photo, consoles de jeu, etc.



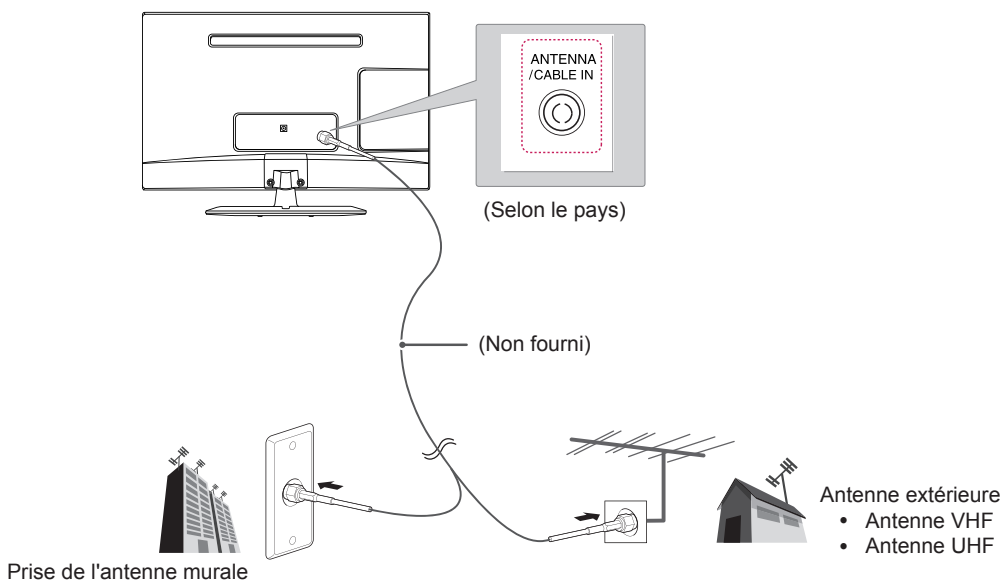
REMARQUE

- Si vous enregistrez un programme TV sur un enregistreur de DVD ou un magnétoscope, veillez à raccorder le câble de source d'entrée du signal de la TV à la TV via un enregistreur de DVD ou un magnétoscope. Pour en savoir plus sur l'enregistrement, reportez-vous au manuel fourni avec le périphérique connecté.
- Le raccordement du périphérique externe peut différer du modèle.
- Connectez des périphériques externes à la TV sans tenir compte de l'ordre du port TV.

Branchement d'une antenne

Raccordez une antenne, un câble TV ou un boîtier câble pour regarder la TV en vous reportant à ce qui suit. Les illustrations peuvent différer des accessoires réels et un câble RF est proposé en option.

Connectez la TV à une prise d'antenne murale avec un câble RF (75 Ω).



REMARQUE

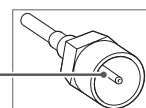
- Utilisez un séparateur de signaux pour utiliser plus de deux téléviseurs.
- Si la qualité d'image est mauvaise, installez correctement un amplificateur de signaux pour l'améliorer.
- Si vous utilisez une antenne et que la qualité d'image est mauvaise, orientez l'antenne différemment.
- Rendez-vous sur <http://AntennaWeb.org> pour en savoir plus sur le raccordement d'une antenne ou d'un câble.



ATTENTION

- Veillez à ne pas tordre le fil en cuivre ou le câble RF.

Fil en cuivre



- Suivez toutes les instructions relatives aux raccordements entre les périphériques, puis branchez le cordon d'alimentation sur la prise électrique pour éviter d'endommager votre TV.

Connexion à un récepteur HD, un DVD, un magnétoscope ou une console de jeu

Connectez un récepteur HD, un lecteur DVD, un magnétoscope ou une console de jeu à la TV et sélectionnez le mode de source d'entrée approprié.

Connexion HDMI

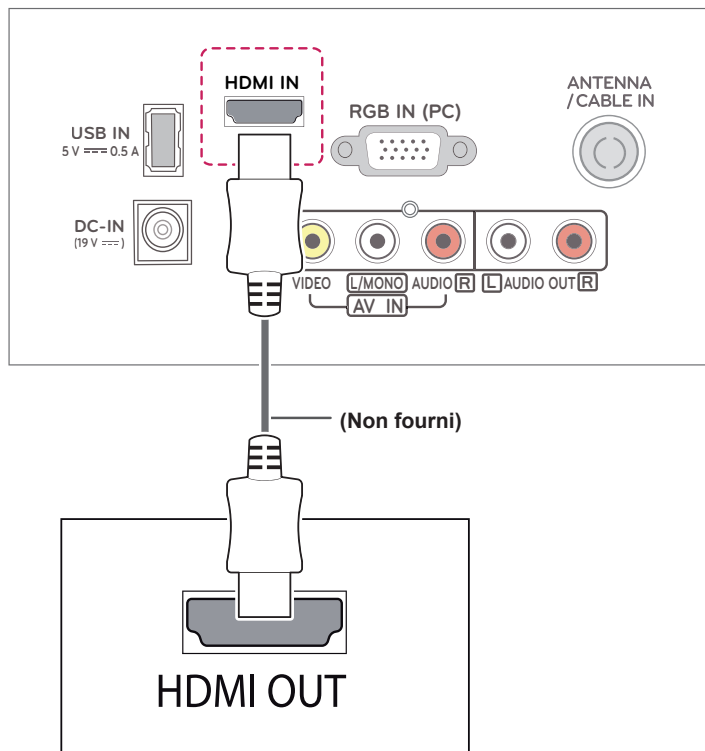
La connexion HDMI est la meilleure façon de raccorder un périphérique.

Permet de transmettre les signaux vidéo et audio numériques d'un périphérique externe vers la TV. Connectez le périphérique externe et la TV avec le câble HDMI comme indiqué sur l'illustration suivante.



REMARQUE

- Utilisez un câble High Speed HDMI™.
- Les câbles High Speed HDMI™ sont testés pour transporter un signal HD de 1080p ou supérieur.
- Formats audio HDMI pris en charge : Dolby Digital (jusqu'à 48 KHz), PCM (jusqu'à 192 KHz, 32k/44,1k/48k/88k/96k/176k/192k) *DTS non pris en charge.



DVD / Blu-Ray / boîtier câble HD /
décodeur HD / console de jeu

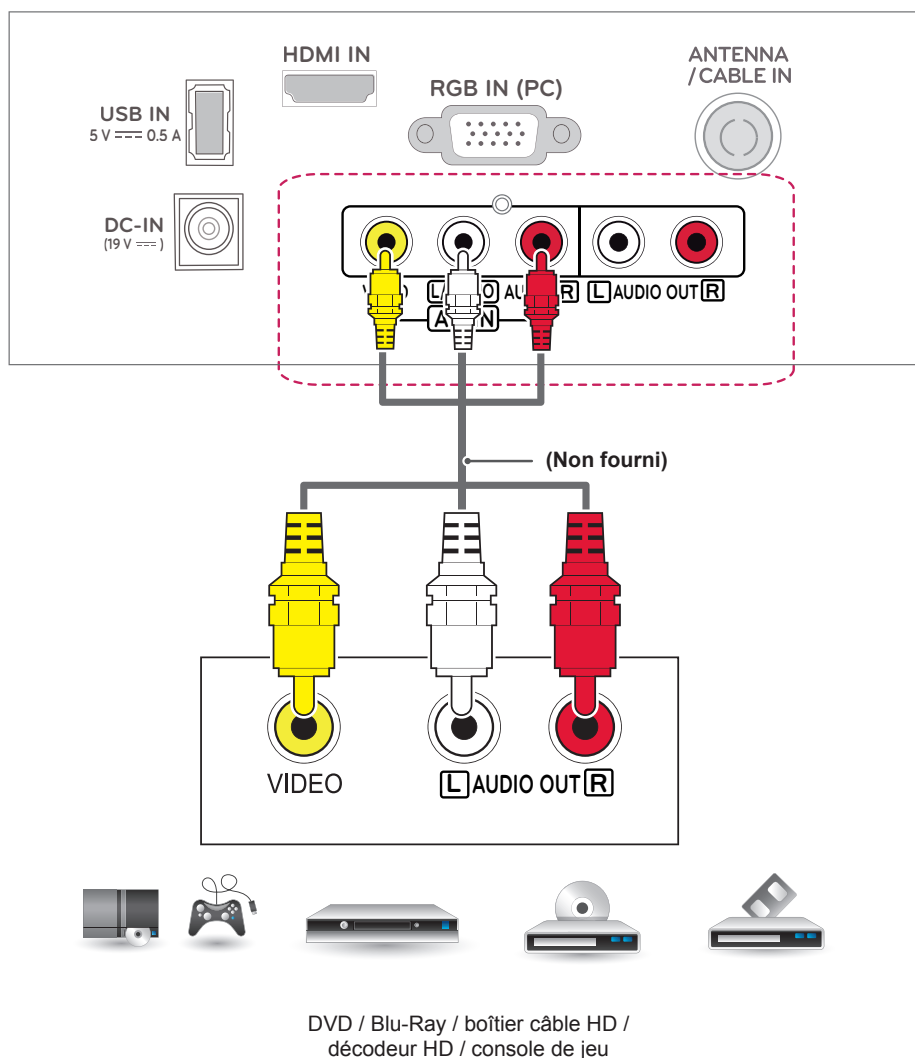
Connexion composite

Permet de transmettre les signaux vidéo et audio analogiques d'un périphérique externe vers la TV. Connectez le périphérique externe et la TV avec le câble composite comme indiqué sur l'illustration suivante.



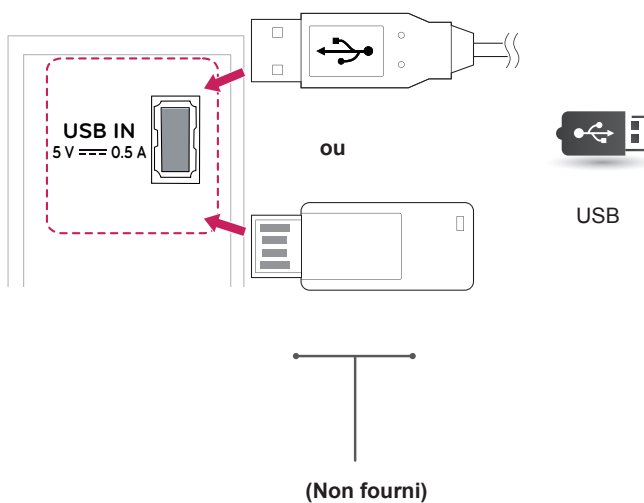
REMARQUE

Vérifiez que le câble correspond à la connexion couleur assortie.



Connexion à un périphérique USB

Connectez un périphérique de stockage USB (comme une clé USB, un disque dur externe, un lecteur MP3 ou un lecteur de cartes mémoire USB) à la TV et accédez au menu USB pour utiliser divers fichiers multimédia.



Connexion à un PC

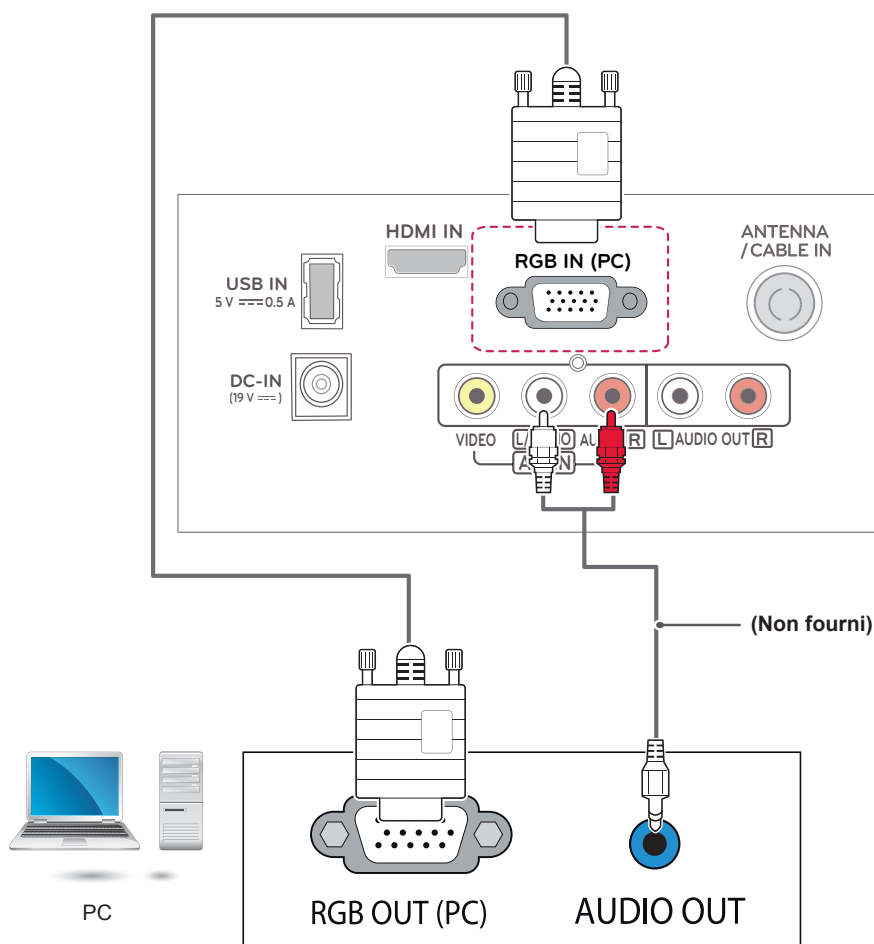
Connexion RGB

Permet de transmettre les signaux vidéo analogiques de votre ordinateur vers la TV. Connectez l'ordinateur à la TV avec le câble 15 broches D-sub comme illustré ci-dessous. Pour émettre un signal audio, raccordez un câble audio (option).



REMARQUE

Si vous n'utilisez pas de haut-parleurs externes en option, raccordez l'ordinateur à la TV avec le câble audio en option.

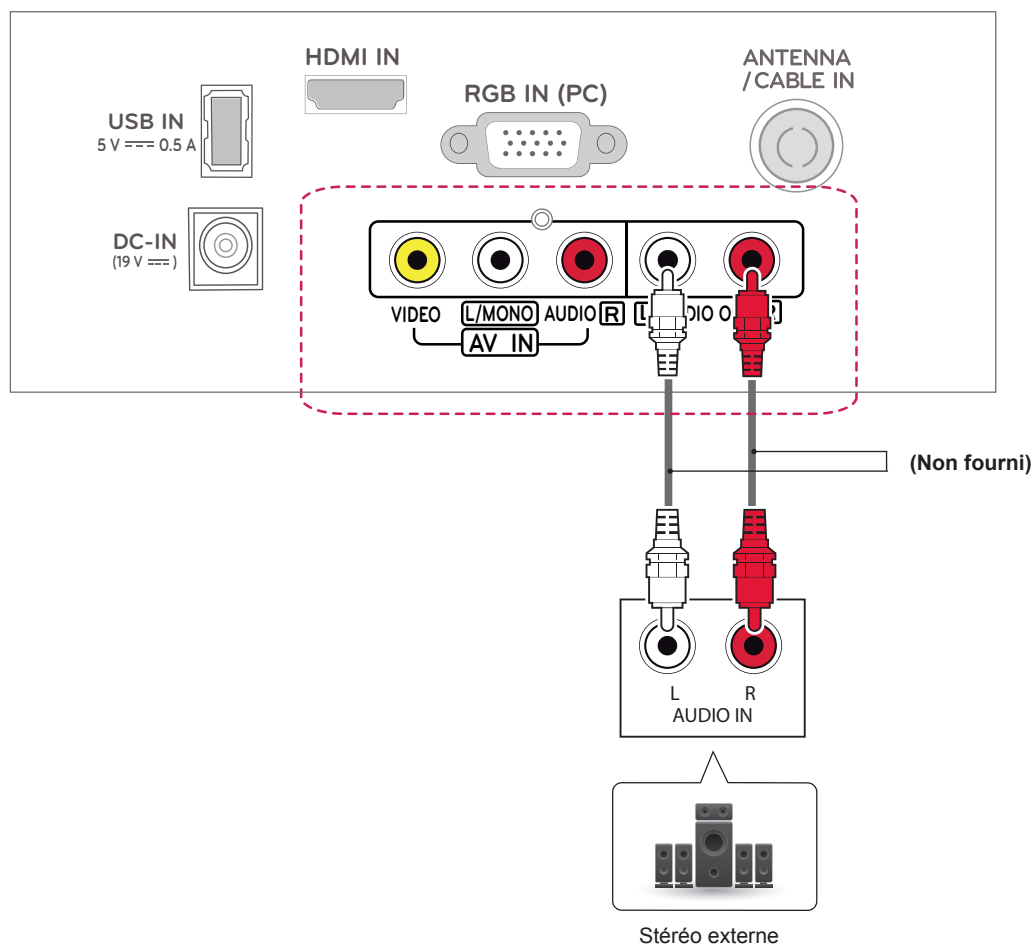


Connexion au système audio

Utilisez un système audio externe à la place d'un haut-parleur intégré.

Connexion à un système stéréo externe

Permet de connecter un amplificateur externe ou un système audio Surround.



REMARQUE

- Si vous utilisez un périphérique audio externe à la place du haut-parleur intégré, les haut-parleurs TV doivent être désactivés.

TÉLÉCOMMANDE

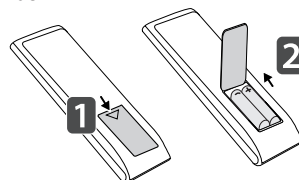
Les descriptions contenues dans ce manuel font référence aux touches de la télécommande.

Veuillez lire attentivement ce manuel et utiliser correctement votre téléviseur.

Pour changer les piles, ouvrez le couvercle et remplacez-les (modèle : 1,5 V AAA).

Faites correspondre les pôles \oplus et \ominus avec les signes sur l'étiquette placée à l'intérieur du compartiment, puis refermez le couvercle.

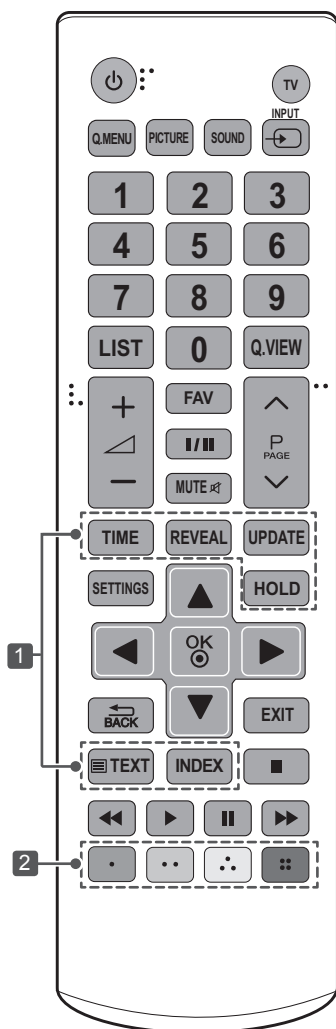
Pour retirer les piles, faites l'inverse de la procédure d'installation.



ATTENTION

- N'associez pas des piles neuves avec des piles anciennes, car cela pourrait endommager la télécommande.
- Dans certains pays, il se peut que certaines touches de la télécommande ne fonctionnent pas en mode TV analogique.

Veillez à orienter la télécommande vers le capteur situé sur la TV.



⏻ (MARCHE-ARRÊT)	Permet d'éteindre ou d'allumer la TV.
TV	Permet de revenir à l'affichage TV à partir de n'importe quel mode.
Q.MENU	Permet d'accéder aux raccourcis.
PICTURE	Permet de modifier les préréglages d'image.
SOUND	Permet de modifier les préréglages du son.
INPUT	Permet de changer la source d'entrée.
Touches numériques	Permettent de saisir des chiffres.
LIST	Permet d'accéder à la liste des programmes.
Q.VIEW	Permet de revenir au programme précédemment visionné.
FAV	Permet d'accéder à la liste des programmes préférés.
I/II	Permet de sélectionner la sortie son.
MUTE	Permet de couper tous les sons.
△ + -	Permet de régler le niveau du volume.
P ^ v	Permet de parcourir les chaînes enregistrées.
PAGE	Permet de passer à l'écran précédent ou suivant.
SETTINGS	Permet d'accéder aux menus principaux.
Touches de navigation (haut/bas/gauche/droite)	Permettent de parcourir les menus ou options.
OK	Permet de sélectionner les menus ou options et de confirmer votre entrée.
↶ BACK	Permet de revenir au niveau précédent.
EXIT	Permet d'effacer les informations affichées à l'écran et de revenir à l'affichage TV.
1 Touches TÉLÉTEXTE	Ces touches sont utilisées pour le télétexte.
Touches de commande (■, ►, II, ◀, ▶)	Permet de contrôler les menus USB.
2 Touches de couleur	Ces touches permettent d'accéder à des fonctions spéciales dans certains menus. (● : rouge, ● : vert, ● : jaune, ● : bleu)

REGARDER LA TV

Première mise en marche de la TV

Lorsque vous allumez la TV pour la première fois, l'écran Réglages usine s'affiche. Sélectionnez une langue et personnalisez les paramètres de base.

- 1 Branchez le cordon d'alimentation sur une prise électrique. Le voyant lumineux devient rouge et la TV passe en mode Veille.
- 2 En mode Veille, appuyez sur le bouton Marche-Arrêt de la télécommande pour allumer la TV. L'écran Réglages usine s'affiche lorsque vous allumez la TV pour la première fois.



REMARQUE

- Vous pouvez également accéder à l'option Réglages usine en accédant à l'OPTION dans le menu principal.

- 3 Suivez les instructions à l'écran pour personnaliser les paramètres de votre TV selon vos préférences.

Langue menu
(Language)

Permet de sélectionner la langue d'affichage.



Réglage
d'environnement

Permet de sélectionner **Usage familial** pour l'environnement familial.



Réglage de l'heure

Permet de définir l'heure.



Recherche auto

Permet de rechercher et d'enregistrer automatiquement les chaînes disponibles.



REMARQUE

- Pour obtenir une bonne qualité d'image dans un environnement familial, sélectionnez le mode **Usage familial**.
- Le **mode Expo.** est adapté à l'environnement de la vente au détail.
- Si vous sélectionnez le **mode Expo.**, vos réglages personnalisés seront ramenés aux valeurs par défaut du **mode Expo.** en 5 minutes.

- 4 Lorsque les paramètres de base sont sélectionnés, appuyez sur **OK**.





REMARQUE

- Si vous n'effectuez pas la configuration initiale, l'écran Réglages usine s'affiche chaque fois que vous allumez la TV.
- Débranchez le cordon d'alimentation de la prise de courant si la TV ne doit pas être utilisée pendant une période prolongée.

- 5 Pour éteindre la TV, appuyez sur la touche **MARCHE-ARRÊT** de la télécommande.


Regarder la TV

- 1 En mode veille, appuyez sur la touche  (**MARCHE-ARRÊT**) pour allumer la TV.
- 2 Appuyez sur **INPUT** et sélectionnez TV.
- 3 Pour éteindre la TV, appuyez sur la touche  (**MARCHE-ARRÊT**). La TV bascule en mode veille.

Gestion des chaînes

Configuration automatique des chaînes

Permet de trouver et de stocker automatiquement toutes les chaînes disponibles.

- 1 Appuyez sur **SETTINGS** et sur les touches de navigation pour accéder à l'option **Configuration** puis sur **OK**.
- 2 Appuyez sur les touches de navigation pour accéder à l'option Recherche auto. puis sur **OK**.
- 3 Appuyez sur les touches de navigation pour accéder à l'option **Démarrer** et sélectionner **Démarrer** pour lancer la recherche auto. La TV recherche et enregistre automatiquement les chaînes disponibles.
- 4 Pour revenir au menu précédent, appuyez sur  **BACK**.

Configuration manuelle des chaînes

La configuration manuelle vous permet de rechercher manuellement les chaînes et de les placer dans l'ordre de votre choix.

- 1 Appuyez sur **SETTINGS** et sur les touches de navigation pour accéder à l'option **Configuration**.
- 2 Appuyez sur les touches de navigation pour accéder à l'option **Recherche manuelle**.
- 3 Appuyez sur les touches de navigation pour accéder à l'option **Sauvegarder**.
- 4 Appuyez sur les touches de navigation ou sur les touches numériques pour atteindre le numéro de chaîne souhaité.
- 5 Appuyez sur les touches de navigation pour accéder à l'option **Système**.
- 6 Appuyez sur les touches de navigation pour accéder à l'option **TV System (Système TV)**.
- 7 Appuyez sur les touches de navigation pour accéder à l'option **Band** (Bande).
- 8 Appuyez sur les touches de navigation pour accéder à l'option V/UHF ou Câble.
- 9 Appuyez sur les touches de navigation pour accéder à l'option **Chaîne**.
- 10 Appuyez sur les touches de navigation, puis sélectionnez le numéro de chaîne souhaité à l'aide des touches de navigation ou des touches numériques.
- 11 Appuyez sur les touches de navigation pour commencer la **Recherche**.
- 12 Appuyez sur les touches de navigation pour commencer la recherche.
- 13 Appuyez sur **OK** pour enregistrer.
- 14 Pour revenir au menu précédent, appuyez sur ➡ **BACK**.



REMARQUE

- Pour enregistrer une autre chaîne, répétez les étapes 3 à 13.

Attribution d'un nom de chaîne

Vous pouvez attribuer un nom de chaîne d'une longueur maximale de cinq caractères pour chaque numéro.

- 1 Appuyez sur **SETTINGS** et sur les touches de navigation pour accéder à l'option **Configuration**.
- 2 Appuyez sur les touches de navigation pour accéder à l'option **Recherche manuelle**.
- 3 Appuyez sur les touches de navigation pour accéder à l'option **Nom**.
- 4 Appuyez sur les touches de navigation pour sélectionner la position et choisir le deuxième caractère, et ainsi de suite. Vous pouvez utiliser l'alphabet de A à Z, les chiffres de 0 à 9, +/ - et l'espace. Appuyez ensuite sur **OK**.
- 5 Appuyez sur **OK** pour enregistrer.
- 6 Pour revenir au menu précédent, appuyez sur ➡ **BACK**.

Mise au point

La mise au point n'est en principe nécessaire qu'en cas de mauvaise réception.

- 1 Appuyez sur **SETTINGS** et sur les touches de navigation pour accéder à l'option **Configuration**.
- 2 Appuyez sur les touches de navigation pour accéder à l'option **Recherche manuelle**.
- 3 Appuyez sur les touches de navigation pour accéder à l'option **Réglage fin**.
- 4 Appuyez sur les touches de navigation pour effectuer une mise au point offrant une qualité optimale d'image et de son.
- 5 Appuyez sur **OK** pour enregistrer.
- 6 Pour revenir au menu précédent, appuyez sur ➡ **BACK**.

Modification de votre liste de chaînes

Lorsqu'un numéro de programme est ignoré, vous ne pouvez plus le sélectionner avec la touche **P** \wedge \vee pendant le visionnage normal.

Pour sélectionner la chaîne, saisissez directement son numéro avec les touches NUMÉRIQUES ou sélectionnez-la dans le menu Programme Edit (Édition des chaînes).

Cette fonction vous permet d'ignorer les chaînes enregistrées.

- 1 Appuyez sur **SETTINGS** et sur les touches de navigation pour accéder à l'option **Configuration**.
- 2 Appuyez sur les touches de navigation pour accéder à l'option **Programme Edit** (Édition des chaînes).
- 3 Modifiez les chaînes à l'aide des touches suivantes.

Boutons	Description
Bouton rouge	Permet de supprimer une chaîne. Appuyez deux fois sur le bouton rouge. La chaîne sélectionnée est supprimée, et toutes les chaînes suivantes remontent d'une position.
Bouton jaune	Permet de modifier la position d'une chaîne. Appuyez à nouveau sur le bouton jaune pour désactiver cette fonction.
Bouton bleu	Permet d'ignorer un numéro de chaîne. Appuyez à nouveau sur le bouton bleu pour annuler cette action.

- 4 Pour revenir au menu précédent, appuyez sur **BACK**.

Sélection d'une chaîne dans la liste de chaînes

- 1 Appuyez sur **LIST** pour accéder à la liste des chaînes.
- 2 Appuyez sur les touches de navigation pour sélectionner la chaîne souhaitée, puis appuyez sur **OK**.
- 3 Lorsque vous revenez au menu précédent, appuyez sur **LIST**.



REMARQUE

- Certaines chaînes s'affichent en bleu. Elles ont été configurées pour être ignorées par la programmation automatique ou en mode Programme Edit (Édition des chaînes).
- Certaines chaînes dont le numéro apparaît dans la liste de chaînes indiquent qu'aucun nom ne leur est attribué.

Utilisation d'options supplémentaires

Réglage du format de l'image

Redimensionnez une image pour l'afficher à sa taille optimale en appuyant sur **Q.MENU** ou en accédant à l'option Format de l'image dans le menu **IMAGE**.



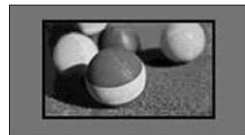
REMARQUE

- Les formats d'image disponibles dépendent de la source d'entrée.

- **16:9** : permet de redimensionner les images en fonction de la largeur de l'écran.



- **Signal original** : permet d'afficher les images vidéo en respectant leur taille d'origine et sans rogner les contours de l'image. (Cette fonction est disponible en mode HDMI (720P/1080i/1080p).



REMARQUE

- Si vous sélectionnez Signal original, les bruits de l'image peuvent s'afficher à la limite du signal d'origine.

- **Original** : lorsque votre TV reçoit un signal d'écran large, elle modifie automatiquement le format de l'image diffusée.



- **4:3** : permet de redimensionner les images au format précédent standard 4:3.



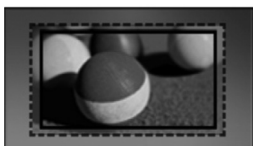
- **14:9** : permet d'afficher un format d'image 14:9 ou une chaîne TV générale en mode 14:9. L'affichage 14:9 est visionné de la même façon qu'en 4:3, mais est décalé vers le haut et vers le bas.



- **Zoom** : permet de formater une image pour l'adapter à la largeur de l'écran. Le haut et le bas de l'image peuvent ne pas s'afficher.



- **Zoom cinéma 1** : permet de formater une image avec le rapport panoramique 2.35:1. Pour modifier le format du zoom cinéma, appuyez sur les touches < ou >. Sa plage est comprise entre 1 et 16.



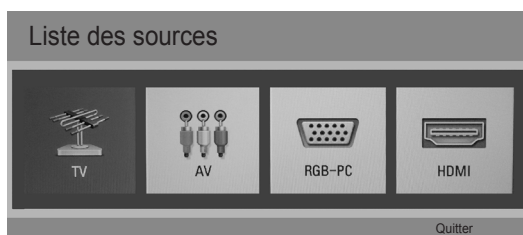
REMARQUE

- Si vous agrandissez ou réduisez l'image, celle-ci peut être déformée.

Utilisation de la liste des sources

Sélection d'une source d'entrée

- 1 Appuyez sur **INPUT** pour accéder aux sources d'entrée.
 - Chaque source d'entrée correspond à un appareil connecté.
 - 2 Appuyez sur les touches de navigation ou sur le bouton **INPUT** pour accéder à l'une des sources d'entrée et appuyez sur **OK**.
- L'image ci-dessous peut être différente de celle affichée sur votre téléviseur.



Source d'entrée	Description
TV	Permet de regarder la TV par voie hertzienne et par le câble.
AV	Permet de regarder des vidéos depuis un magnétoscope ou un appareil externe.
RGB-PC	Visionner l'affichage d'un PC sur l'écran
HDMI	Permet de visionner des vidéos à partir d'un système Home cinema ou d'autres appareils HD.

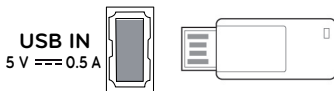
DIVERTISSEMENT

(selon le modèle)

- L'image ci-dessous peut être différente de celle affichée sur votre téléviseur.

Connexion des périphériques de stockage USB

Connectez des périphériques de stockage USB (disque dur externe, mémoire USB) à la TV et utilisez les fonctionnalités multimédia. Connectez une clé USB ou un lecteur de carte mémoire USB à la TV comme illustré ci-dessous.



Veillez à débrancher correctement les périphériques de stockage USB connectés afin d'éviter d'endommager les fichiers ou la TV.

- 1 Appuyez sur **Q.MENU** pour accéder aux menus rapides.
- 2 Utilisez les touches de navigation pour accéder à l'option **Eject USB (Éjecter USB)**, puis appuyez sur **OK**.
- 3 Déconnectez le périphérique de stockage USB uniquement quand le message signalant que la déconnexion est autorisée s'affiche.



ATTENTION

- N'éteignez pas la TV lorsqu'un périphérique USB est connecté et ne retirez pas un périphérique USB connecté à la TV. Le non-respect de cette consigne pourrait entraîner une perte des fichiers ou endommager le périphérique de stockage USB.
- Sauvegardez vos fichiers enregistrés sur un périphérique de stockage USB. Vous risquez en effet de perdre ou d'endommager les fichiers, ce qui n'est pas nécessairement couvert par la garantie.

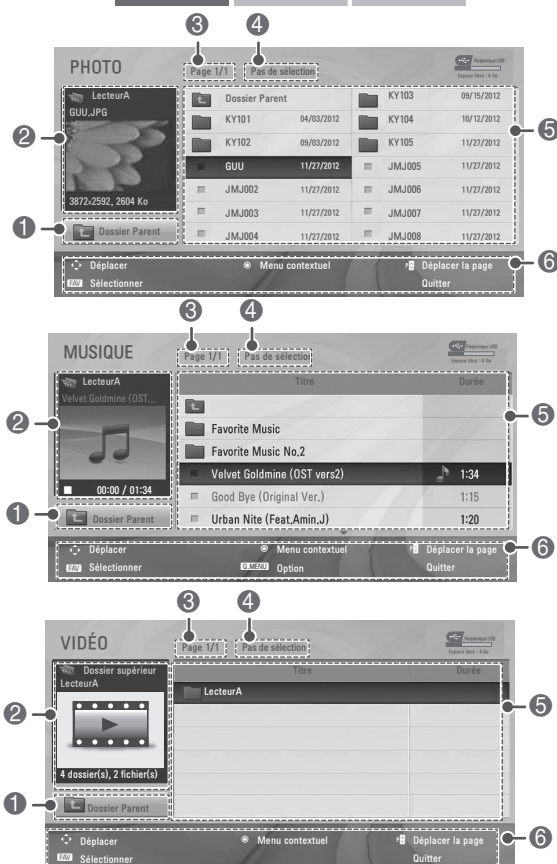
Conseils pour l'utilisation de périphériques de stockage USB

- Un seul périphérique de stockage USB peut être détecté.
- Les périphériques de stockage USB connectés via un concentrateur USB ne sont pas détectés.
- Un périphérique de stockage USB utilisant un programme de reconnaissance automatique peut ne pas être détecté.
- Un périphérique de stockage USB qui utilise son propre pilote peut ne pas être détecté.
- La vitesse de reconnaissance d'un périphérique de stockage USB peut varier en fonction du périphérique.
- Veuillez ne pas éteindre la TV ni débrancher le périphérique USB lorsque le périphérique de stockage USB connecté est en cours d'utilisation. Si ce périphérique est retiré ou débranché de manière soudaine, il y a risque d'endommagement des fichiers stockés ou du périphérique de stockage.
- Veuillez ne pas connecter le périphérique de stockage USB qui a fait l'objet d'une manipulation incorrecte sur le PC. Il peut provoquer un dysfonctionnement ou empêcher la lecture. Utilisez exclusivement un périphérique de stockage USB contenant des fichiers audio ou image normaux.
- Utilisez toujours un périphérique de stockage USB formaté sous le système de fichier FAT16, FAT32 ou NTFS.
- Le périphérique de stockage USB doit être raccordé avec son câble d'origine.
- Certains périphériques de stockage peuvent ne pas être pris en charge ni fonctionner correctement.
- Veillez à sauvegarder les fichiers importants car les données stockées sur un périphérique de stockage USB peuvent s'endommager. Nous ne pourrions pas être tenus responsables d'une perte de données.
- Si un périphérique de stockage USB est connecté à un lecteur multicarte USB, ses données de volume peuvent ne pas être détectées.
- Si le périphérique de stockage USB ne fonctionne pas correctement, déconnectez-le et reconnectez-le.
- La vitesse de détection d'un périphérique de stockage USB diffère d'un périphérique à l'autre.
- La capacité maximale recommandée est de 1 To pour un disque dur USB externe et de 32 Go pour un périphérique de stockage USB.
- Un périphérique dépassant la capacité recommandée risque de ne pas fonctionner correctement.
- Les périphériques de stockage USB d'une version antérieure à USB 2.0 sont également pris en charge. Ils peuvent cependant ne pas fonctionner correctement en mode vidéo.
- Un maximum de 999 dossiers ou fichiers peuvent être reconnus dans un dossier.
- Si un dossier contient un grand nombre de dossiers ou de fichiers, l'accès à ces derniers peut être difficile.
- Pour les disques durs USB externes, il est recommandé d'utiliser des périphériques avec une tension nominale inférieure à 5 V et un courant nominal inférieur à 500 mA.

Navigation dans les fichiers

Accédez aux listes de photos ou de morceaux de musique et parcourez les fichiers.

- 1 Connectez un périphérique de stockage USB.
- 2 Appuyez sur **SETTINGS** pour accéder aux menus principaux.
- 3 Utilisez les touches de navigation pour accéder à l'option **USB**, puis appuyez sur **OK**.
- 4 Appuyez sur les touches de navigation pour accéder à **PHOTO**, **MUSIQUE** ou **VIDÉO** et appuyez sur **OK**.



N°	Description
1	Permet d'accéder au dossier parent.
2	Aperçu : affiche une image miniature ou le nom du dossier du fichier contenu dans le dossier sélectionné.
3	Page actuelle/nombre total de pages
4	Nombre total de fichiers marqués
5	Contenus dans le dossier sélectionné sur 1
6	Touches disponibles de la télécommande

Format de fichier pris en charge

Type	Format de fichier pris en charge
Photo	<p>JPEG</p> <p>Base : 64 x 64 à 8192 x 8192</p> <p>Progressive : 64 x 64 à 1024 x 768</p> <ul style="list-style-type: none"> Vous pouvez lire uniquement les fichiers JPEG. Les fichiers non pris en charge sont affichés sous la forme d'une icône prédéfinie.
Musique	<p>MP3</p> <p>Débit binaire : de 32 à 320 kbits/s</p> <ul style="list-style-type: none"> Taux d'échantillonnage MPEG1 Layer3 : 32 kHz, 44,1 kHz, 48 kHz Taux d'échantillonnage MPEG2 Layer3 : 16 kHz, 22,05 kHz, 24 kHz Taux d'échantillonnage MPEG2.5 Layer3 : 8 kHz, 11,025 kHz, 12 kHz
Vidéo	<p>DAT, MPG, MPEG, VOB, AVI, DIVX, MP4, MKV, TS, TRP, TP, ASF, WMV, FLV, RM, RMVB</p> <p>Vidéo(* .mpg/* .mpeg/* .dat/* .ts/* .trp/* .tp/* .vob/* .mp4/* .mov/* .mkv/* .divx/* .avi/* .asf/* .wmv/* .flv/* .avi(motion-jpeg)/* .fichier de prise en charge mp4(motion-jpeg)/* .mkv(motion-jpeg)/* .rm/* .rmvb)</p> <p>Format vidéo : DivX3.11, DivX4.12, DivX5.x, DivX6, Xvid1.00, Xvid1.01, Xvid1.02, Xvid1.03, Xvid1.10 beta-1/beta-2, Mpeg-1, Mpeg-2, Mpeg-4, H.264/AVC, VC1, JPEG, Sorenson H.263</p> <p>Format audio : Dolby Digital, Mpeg, MP3, LPCM, ADPCM, WMA</p> <p>Débit binaire : de 32 Kbits/s à 320 Kbits/s (MP3)</p> <p>Format de sous-titres externe : *.smi/* .srt/* .sub(MicroDVD, Subviewer1.0/2.0)/* .ass/* .ssa/* .txt(TMPlayer)/* .psb(PowerDivX)</p> <p>Format de sous-titres interne : XSUB uniquement (Format de sous-titres utilisé dans les fichiers DivX6)</p>

Visionnage de photos



Visionnez des fichiers image enregistrés sur un périphérique de stockage USB. Les affichages à l'écran peuvent différer de l'illustration ci-dessous.

- 1 Appuyez sur **SETTINGS** pour accéder aux menus principaux.
- 2 Utilisez les touches de navigation pour accéder à l'option **USB**, puis appuyez sur **OK**.
- 3 Appuyez sur les touches de navigation pour accéder à **Photo** et appuyez sur **OK**.
- 4 Appuyez sur les touches de navigation pour accéder au fichier souhaité, puis sur **OK**.
- 5 Visionnez des photos à l'aide des menus/boutons suivants.



Boutons	Description
Bouton de navigation	Permet de parcourir les fichiers.
OK	Permet d'afficher le fichier mis en surbrillance ou d'activer le mode de sélection.
P ^ v	Permet de passer à l'écran précédent ou suivant.
FAV	Permet d'activer le mode de sélection.
Menu	Description
Afficher	Permet d'afficher la photo sélectionnée.
Tout sélectionner	Permet de sélectionner tous les fichiers
Fermer	Permet de quitter le mode Sélection.

REMARQUE

- Les fichiers non pris en charge sont affichés sous la forme d'une icône uniquement .
- Les fichiers anormaux sont affichés sous la forme d'un fichier bitmap .

- 6 Les options suivantes sont disponibles lorsque vous visionnez des photos.



Option	Description
Diaporama	Permet de démarrer ou d'arrêter un diaporama avec les photos sélectionnées. En l'absence de photos sélectionnées, toutes les photos enregistrées dans le dossier actuel s'affichent en diaporama. Pour régler la vitesse du diaporama, sélectionnez Option.
Musique	Permet d'activer ou de désactiver la musique de fond. Pour définir le dossier de musique de fond, sélectionnez Option.
(Rotation)	Permet de faire pivoter les photos dans le sens des aiguilles d'une montre (90°, 180°, 270°, 360°). REMARQUE <ul style="list-style-type: none"> • La taille de photo prise en charge est limitée. Vous ne pouvez pas faire pivoter une photo si la résolution de la largeur qui pivote dépasse la taille de résolution prise en charge.
Masquer	Permet de masquer une option. Pour afficher les options, appuyez sur OK.

Options Q.MENU pour Photo

- 1 Appuyez sur **Q.MENU**. Une fenêtre contextuelle s'affiche.
- 2 Appuyez sur les touches de navigation pour accéder à l'option **Définir les options de visualisation des photos**, et appuyez sur **OK**.
- 3 Appuyez sur les touches de navigation pour accéder à l'une des options suivantes, puis sur **OK**.

Définir les options de visualisation des photos.

Option	Description
Vitesse diapo	Permet de sélectionner la vitesse du diaporama (rapide, moyen, lent).
Dossier Musique	Permet de sélectionner un dossier de musique pour la musique de fond.

Définir les options vidéo.

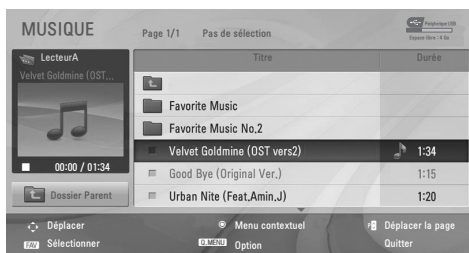
Permet de modifier les paramètres vidéo prédéfinis.

Définir les options audio.

Permet de modifier les paramètres audio prédéfinis.

Écouter de la musique

- 1 Appuyez sur **SETTINGS** pour accéder aux menus principaux.
- 2 Utilisez les touches de navigation pour accéder à l'option **USB**, puis appuyez sur **OK**.
- 3 Appuyez sur les touches de navigation pour accéder à **Musique** et appuyez sur **OK**.
- 4 Appuyez sur les touches de navigation pour accéder au fichier souhaité, puis sur **OK**.
- 5 Lisez de la musique à l'aide des menus/boutons suivants.



Boutons	Description
Bouton de navigation	Permet de parcourir les fichiers.
OK	Permet d'afficher le fichier mis en surbrillance ou d'activer le mode de sélection.
P ^ v	Permet de passer à l'écran précédent ou suivant.
FAV	Permet d'activer le mode de sélection.
Menu	Description
Lecture	Permet de lire le fichier de musique sélectionné.
Lecture avec photo	Permet d'afficher des photos pendant la lecture.
Tout sélectionner	Permet de sélectionner tous les fichiers.
Fermer	Permet de quitter le mode Sélection.

- 6 Contrôlez la lecture à l'aide des boutons suivants.

Bouton	Description
	Permet d'arrêter la lecture
	Permet de lire un fichier musical
	Permet de mettre en pause ou de reprendre la lecture

	Permet de passer au fichier suivant
	Permet de revenir au fichier précédent
ou	Pendant la lecture : Appuyez sur le bouton pour lire le fichier musical précédent. Appuyez sur le bouton pour lire le fichier musical suivant.
EXIT	En appuyant sur le bouton EXIT , la musique s'arrête et le lecteur retourne à l'affichage TV normal.
^ ou v	Lorsque vous utilisez le bouton ^ ou v pendant la lecture, un curseur indiquant la position peut être utilisé.

Options Q.MENU pour Musique

- 1 Appuyez sur **Q.MENU**.
Une fenêtre contextuelle s'affiche.
- 2 Appuyez sur les touches de navigation pour accéder à l'option **Musique** et appuyez sur **OK**.
- 3 Appuyez sur les touches de navigation pour accéder à l'une des options suivantes, puis sur **OK**.

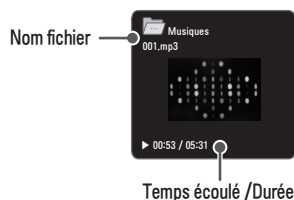
Définir les options audio.

Permet de modifier les paramètres audio prédéfinis.



REMARQUE

- La TV ne lit pas les fichiers protégés contre la copie.
- Si la TV n'est pas utilisée pendant un certain temps au cours de la lecture, la zone d'information fait office d'écran de veille pour éviter une brûlure d'écran.
Pour revenir à l'écran Musique, appuyez sur **OK** ou **↶ BACK**.



Lecture vidéo

- 1 Appuyez sur **SETTINGS** pour accéder aux menus principaux.
- 2 Utilisez les touches de navigation pour accéder à l'option **USB**, puis appuyez sur **OK**.
- 3 Appuyez sur les touches de navigation pour accéder à **Vidéos** et appuyez sur **OK**.
- 4 Appuyez sur les touches de navigation pour accéder au fichier souhaité, puis sur **OK**.
- 5 Regardez des vidéos à l'aide des menus/boutons suivants.



Bouton	Description
Bouton de navigation	Permet de parcourir les fichiers.
OK	Permet d'afficher le fichier mis en surbrillance ou d'activer le mode de sélection.
P ^ v	Permet de passer à l'écran précédent ou suivant.
FAV	Permet d'activer le mode de sélection.
Menu	Description
Lecture	Permet de lire le fichier vidéo sélectionné. Lorsqu'un fichier vidéo arrive à son terme, le fichier vidéo suivant est automatiquement lancé.
Tout sélectionner	Permet de sélectionner tous les fichiers vidéo sur l'écran.
Fermer	Permet de quitter le mode Sélection.

- 6 Contrôlez la lecture à l'aide des boutons suivants.



Button	Description
	Permet d'arrêter la lecture
	Permet de lire une vidéo
	Permet d'interrompre ou d'arrêter la lecture
	Recherche en arrière dans un fichier
	Recherche en avant dans un fichier
Q.MENU	Permet d'afficher le menu Option .
BACK	Permet de masquer le menu sur le plein écran.
EXIT	Retourner à l'affichage TV normal.
< >	Permet de passer à des points spécifiques d'un fichier en cours de lecture. L'heure d'un point spécifique s'affiche sur la barre d'état. Sur certains fichiers, cette option peut ne pas fonctionner correctement.

Conseils pour la lecture des fichiers vidéo

- Certains sous-titres créés par l'utilisateur peuvent ne pas fonctionner correctement.
- Les sous-titres ne prennent pas en charge certains caractères spéciaux.
- Les balises HTML ne sont pas prises en charge dans les sous-titres.
- Les sous-titres dans des langues autres que celles prises en charge ne sont pas disponibles.
- Les modifications de police et de couleur ne sont pas prises en charge.
- Les sous-titres dans des langues non précisées ne sont pas pris en charge.
- Les fichiers vidéo contenant des fichiers de sous-titres supérieurs à 1 Mo peuvent ne pas être lus correctement.
- L'écran peut subir des interruptions momentanées (arrêt d'image, lecture rapide, etc.) au moment du changement de langue.
- Il est possible qu'un fichier vidéo endommagé ne soit pas lu correctement ou que certaines fonctions du lecteur ne soient pas utilisables.
- Les fichiers film produits avec certains encodeurs peuvent ne pas être lus correctement.
- Si la structure vidéo et audio du fichier enregistré n'est pas entrelacée, un signal audio ou vidéo est émis.
- Les vidéos HD sont prises en charge, en fonction de l'image, avec un maximum de 1920x1080@25/30P ou 1280x720@50/60P.
- Les vidéos dont la résolution est supérieure à 1920x1080@25/30P ou 1280x720@50/60P risquent de ne pas fonctionner correctement, en fonction de l'image.
- Les fichiers film ne répondant pas aux types et formats spécifiés peuvent ne pas fonctionner correctement.
- Le débit binaire maximum d'un fichier vidéo lisible est de 20 Mbit/s. (Motion JPEG uniquement : 10 Mbit/s)

- Nous ne garantissons pas la lecture correcte des profils codés de niveau 4.1 ou supérieur en H.264/AVC.
- Le codec audio DTS n'est pas pris en charge.
- La lecture des fichiers vidéo supérieurs à 30 Go n'est pas prise en charge. La taille maximum des fichiers dépend de l'environnement d'encodage.
- Le fichier vidéo DivX et son fichier de sous-titres doivent être situés dans le même dossier.
- Le fichier vidéo et son fichier de sous-titres doivent avoir le même nom pour pouvoir être lus.
- La lecture d'une vidéo via une connexion USB non compatible avec le haut débit peut ne pas être satisfaisante.
- Les fichiers encodés avec GMC (Global Motion Compensation) et Qpel (Quarterpel Motion Estimation) peuvent ne pas être lus correctement.
- Le mode Astuce ne prend pas en charge d'autres fonctions que si les dossiers vidéo ne comportent pas d'informations d'index.
- Les noms des fichiers vidéo contenant des caractères spéciaux peuvent ne pas être lisibles.

Page de codes	Permet de sélectionner la police pour les sous-titres. Quand elle est définie par défaut, la police utilisée est la même que celle du menu général.
Synchro	Permet de régler la synchronisation des sous-titres de -10 s à + 10 s par étape de 0,5 s pendant la lecture de la vidéo.

Langue des sous-titres	Langues prises en charge
Latin1	Anglais, français, espagnol, portugais, malais, indonésien
Cyrillique	Russe
Thaï	Thaï
Hébreu	Hébreu
Arabe	Arabe, persi, kurde
Vietnam	Vietnamien

Options vidéos

- 1 Appuyez sur **Q. MENU** pour accéder aux **menus** contextuels.
- 2 Appuyez sur les touches de navigation pour accéder aux options Définir les options de lecture vidéo, Définir les options vidéo ou Définir les options audio, puis appuyez sur **OK**.

Sélection de l'option **Définir les options de lecture vidéo**

- 1 Appuyez sur les touches de navigation pour afficher les options **Taille image, Langue audio, et Sous-titre**.
- 2 Appuyez sur les touches de navigation pour accéder à l'option souhaitée afin d'effectuer les ajustements adéquats.

Menu	Description
Taille image	Vous permet de sélectionner le format d'image souhaité pendant la lecture d'un film.
Langue audio	Permet de changer le groupe de langues de l'audio pendant la lecture de la vidéo. Les fichiers disposant d'une seule piste audio ne peuvent pas être sélectionnés.
Sous-titre	Permet d'activer/désactiver les sous-titres.
Language	Activée pour les sous-titres SMI et possibilité de sélectionner la langue dans les sous-titres.



REMARQUE

- Seulement 10 000 blocs synchro peuvent être pris en charge dans le fichier des sous-titres.
- Lors de la lecture d'une vidéo, vous pouvez régler la Taille image en appuyant sur **Q.MENU** ou en accédant à l'option Format de l'image dans le menu **IMAGE**.

Quand vous sélectionnez l'option **Définir les options vidéo** :

- 1 Appuyez sur les touches de navigation pour accéder à l'option souhaitée afin d'effectuer les ajustements adéquats.

Quand vous sélectionnez Définir les options audio.

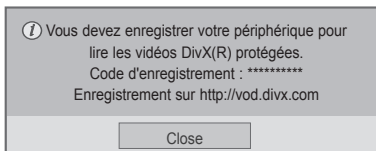
- 1 Appuyez sur les touches de navigation pour accéder aux options **Préréglages du son, Volume auto, et Balance**.
- 2 Appuyez sur les touches de navigation pour accéder à l'option souhaitée afin d'effectuer les ajustements adéquats.

Guide DivX® VOD

Enregistrement DivX® VOD

Pour lire des contenus DivX® VOD achetés ou loués, vous devez enregistrer votre périphérique à l'aide du code d'enregistrement DivX à 10 chiffres attribué à votre périphérique à l'adresse www.divx.com/vod.

- 1 Appuyez sur **SETTINGS** pour accéder aux menus principaux.
- 2 Utilisez les touches de navigation pour accéder à l'option **USB**, puis appuyez sur **OK**.
- 3 Appuyez sur les touches de navigation pour accéder à l'option **DivX(R) VOD** et appuyez sur **OK**.
- 4 Appuyez sur les touches de navigation pour accéder à l'option **Enregistrement** et appuyez sur **OK**.
- 5 Affichez le code d'enregistrement de votre TV.



- 6 Lorsque vous avez terminé, appuyez sur **EXIT**. Pour revenir au menu précédent, appuyez sur **BACK**.

REMARQUE

- Les fichiers vidéo sont pris en charge comme suit
- **Résolution** : moins de 720x480, 720x576 WxH pixels
- **Fréquence d'image** : moins de 30 images/s (720x480), moins de 25 images/s (moins de 720x576)
- **Codec vidéo** : MPEG 1, MPEG 2, MPEG 4, H.264/AVC, DivX 3,11, DivX 4,12, DivX 5.x, DivX 6, Xvid 1,00, Xvid 1,01, Xvid 1,02, Xvid 1,03, Xvid 1,10-beta1, Xvid 1,10-beta2, JPEG, VC1, Sorenson H.263/H.264.

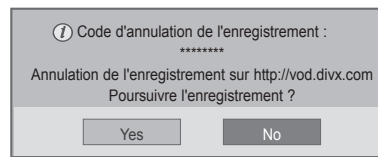
Annulation de l'enregistrement DivX® VOD

Vous pouvez annuler l'enregistrement de votre périphérique à l'aide du code d'annulation de l'enregistrement DivX à 8 chiffres de votre périphérique à l'adresse www.divx.com/vod.

REMARQUE

- Une fois l'annulation de l'enregistrement effectuée, vous devez de nouveau enregistrer votre périphérique pour visualiser des contenus DivX® VOD.

- 1 Appuyez sur **SETTINGS** pour accéder aux menus principaux.
- 2 Utilisez les touches de navigation pour accéder à l'option **USB** et appuyez sur **OK**.
- 3 Appuyez sur les touches de navigation pour accéder à l'option **DivX(R) VOD** et appuyez sur **OK**.
- 4 Utilisez les touches de navigation pour accéder à l'option **Désactivation** et appuyez sur **OK**.
- 5 Appuyez sur les touches de navigation pour sélectionner **Oui** afin de confirmer.











- 6 Lorsque vous avez terminé, appuyez sur **EXIT**. Lorsque vous revenez au menu précédent, appuyez sur **BACK**.

PERSONNALISATION DES PARAMÈTRES TV

- L'image ci-dessous peut être différente de celle affichée sur votre téléviseur.

Accès aux menus principaux

- 1 Appuyez sur **SETTINGS** pour accéder aux menus principaux.
- 2 Appuyez sur les touches de navigation pour accéder à l'une des options suivantes, puis sur **OK**.
- 3 Appuyez sur les touches de navigation pour accéder au réglage ou à l'option de votre choix, puis sur **OK**.
- 4 Lorsque vous avez terminé, appuyez sur **EXIT**.

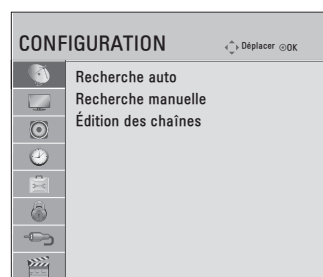
Menu	Description
 CONFIGURATION	Permet de configurer et de modifier des programmes.
 IMAGE	Permet de régler la taille, la qualité ou les effets de l'image.
 AUDIO	Permet de régler la qualité, les effets ou le niveau de volume du son.
 HEURE	Permet d'activer l'heure, la date ou la fonction Minuterie.
 OPTION	Permet de personnaliser les paramètres généraux.
 VERROU	Permet de verrouiller ou de déverrouiller des programmes.
 SOURCE	Permet d'afficher les sources d'entrée avec leurs libellés.
 USB	Permet d'afficher les photos et de lire la musique et les films stockés sur votre périphérique USB.

Personnalisation des paramètres

Paramètres Configuration

- 1 Appuyez sur **SETTINGS** et sur les touches de navigation pour accéder à l'option **Configuration**.
- 2 Appuyez sur les touches de navigation pour accéder au réglage ou à l'option qui vous intéresse, puis sur **OK**.
- 3 Lorsque vous revenez au menu précédent, appuyez sur **BACK**.

- L'image ci-dessous peut être différente de celle affichée sur votre téléviseur.

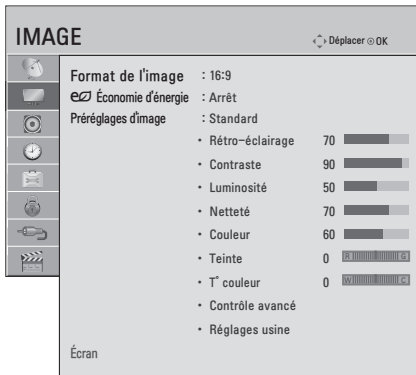


Les réglages de chaînes disponibles sont décrits ci-dessous :

Réglage	Description
Recherche auto.	Permet de rechercher et d'enregistrer tous les programmes disponibles via des antennes.
Recherche manuelle	Permet de rechercher et d'enregistrer manuellement les programmes qui vous intéressent.
Édition des chaînes	Permet de modifier des chaînes.

Paramètres IMAGE

- 1 Appuyez sur **SETTINGS** et sur les touches de navigation pour accéder à l'option **IMAGE**.
- 2 Appuyez sur les touches de navigation pour accéder au réglage ou à l'option qui vous intéresse, puis sur **OK**.
- 3 Lorsque vous revenez au menu précédent, appuyez sur **↶ BACK**.
 - L'image ci-dessous peut être différente de celle affichée sur votre téléviseur.



Les paramètres d'image disponibles sont décrits ci-dessous :

Réglage	Description
Format de l'image	Permet de modifier la taille des images pour les afficher à leur taille optimale.
Économie d'énergie	Permet de réduire la consommation d'énergie en réglant la luminosité.
Option	
Arrêt	Le mode Économie d'énergie est désactivé.
Minimum/Moyenne/Maximum	Permet de sélectionner le niveau de luminosité.
Désactiver l'écran	L'écran s'éteint en 3 secondes.
<div> REMARQUE <ul style="list-style-type: none"> • Quand vous sélectionnez Désactiver l'écran, l'écran s'éteint en 3 secondes et l'option Désactiver l'écran démarre. • Si vous choisissez le mode « Économie d'énergie : minimum, moyenne, maximum », les fonctionnalités de rétro-éclairage ne fonctionneront pas. </div>	

Réglage	Description
Préréglages d'image	Permet de sélectionner l'un des préréglages d'image ou de personnaliser des options dans chaque mode pour obtenir les meilleures performances d'affichage de la TV. Permet également de personnaliser les options avancées de chaque mode.
Préréglage	
Vif	Permet de régler l'image vidéo pour un environnement commercial en améliorant le contraste, la luminosité, la couleur et la netteté.
Standard	Permet de régler l'image pour un environnement normal.
Cinéma	Optimise l'image vidéo pour des actions intenses et dynamiques en accentuant les couleurs primaires comme le blanc, le vert (pour l'herbe) ou le bleu (pour le ciel).
Sport	Optimise l'image vidéo pour des actions intenses et dynamiques en accentuant les couleurs primaires comme le blanc, le vert (pour l'herbe) ou le bleu (pour le ciel).
Jeux	Permet d'optimiser l'image vidéo pour dynamiser le jeu sur un PC ou une console de jeu.
Écran	Personnalise les options d'affichage PC en mode RGB.
Option	
Résolution	Permet de définir la résolution de votre choix. Les options peuvent être sélectionnées seulement lorsque la résolution du PC est configurée sur 1024 x 768@60/1280 x 768@60/1360 x 768@60/1366 x 768@60(par défaut).
Config. auto.	Permet de régler automatiquement la position, l'horloge et la phase. L'image affichée peut être instable quelques secondes pendant la configuration.
Position/Taille/Phase	Permet de régler les options lorsque l'image n'est pas nette, en particulier lorsque les caractères tremblent, après la configuration automatique.
Réglages usine	Ramène les options à leur valeur par défaut.

Options d'image de base

Réglage	Description
Rétro-éclairage	Règle la luminosité de l'écran en contrôlant le rétro-éclairage LCD. Si vous réduisez le niveau de luminosité, l'écran s'assombrit et la consommation d'énergie diminue sans perte de signal vidéo.
Contraste	Permet d'augmenter ou de diminuer le gradient du signal vidéo. Vous pouvez utiliser le réglage Contraste lorsque la partie claire de l'image est saturée.
Luminosité	Permet de régler le niveau de base du signal dans l'image.
Netteté	Permet de régler le niveau de netteté des bords entre les zones claires et sombres de l'image. Plus le niveau est bas, plus l'image est adoucie.
Couleur	Ajuste l'intensité de toutes les couleurs.
Teinte	Permet de régler l'équilibre entre les niveaux de rouge et de vert.
T° couleur	Choisissez parmi les trois réglages de couleurs automatiques. Réglez sur chaud pour améliorer les couleurs chaudes telles que le rouge, ou réglez sur froid pour voir des couleurs moins intenses avec davantage de bleu. Vous pouvez contrôler le rouge, le vert et le bleu pour ajuster le détail des couleurs.
Contrôle avancé	Permet de personnaliser les options avancées.
Réglages usine	Restaure les options de chaque mode au réglage par défaut.

Options image standard (selon le modèle)

Réglage	Description
Contraste Dynamique	Permet de régler le contraste pour le maintenir au meilleur niveau en fonction de la luminosité de l'écran. Pour améliorer l'image, les parties claires sont éclaircies et les parties sombres assombries.
Couleur dynamique	Ajuste les couleurs de l'écran pour les rendre plus vivantes, plus riches et plus nettes. Cette fonction améliore la teinte, la saturation et la luminosité, pour rendre le rouge, le bleu, le vert et le blanc plus vifs.
Réduction du bruit	Permet de réduire le bruit de l'écran sans compromettre la qualité vidéo.
Gamma	Vous pouvez régler la luminosité des zones sombres et des zones en gris moyen de l'image. » Bas : éclaircit les zones en gris moyen et sombres de l'image. » Moyen : niveaux de gamma d'origine. » Haut : assombrit les zones en gris moyen et sombres de l'image.
Niveau noir	Permet de régler correctement le niveau de noir de l'écran. Cette fonction est disponible sur les modes suivants : RF, AV ou HDMI. » Bas : le reflet de l'écran s'assombrit. » Haut : le reflet de l'écran s'éclaircit.
Motion Eye Care	Permet de régler la luminosité de l'écran pour éviter les reflets.
Mode Film	Donne un aspect plus naturel aux clips vidéo. Fonctionne uniquement en mode 480i / 576i / 1080i / 1080p (24 Hz).
Gamme de couleurs	Contrôle avancé Permet d'optimiser l'utilisation de couleur pour améliorer la qualité de la couleur. Standard : affiche le jeu de couleurs standard. Large : augmente le nombre de couleurs utilisées.
Amélioration des bords	Permet aux bords de l'image d'être clairs et détaillés, tout en restant naturels.

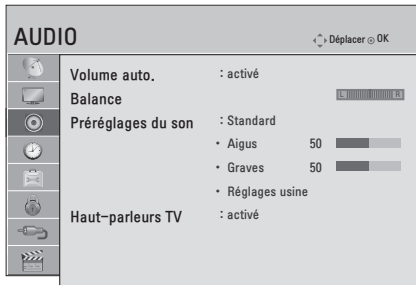


REMARQUE

Selon le signal de la source d'entrée ou d'autres réglages de l'image, les options proposées pour le réglage peuvent varier.

Paramètres AUDIO

- 1 Appuyez sur **SETTINGS** et sur les touches de navigation pour accéder à l'option **AUDIO**.
 - 2 Appuyez sur les touches de navigation pour accéder au réglage ou à l'option qui vous intéresse, puis sur **OK**.
 - 3 Lorsque vous revenez au menu précédent, appuyez sur **BACK**.
- L'image ci-dessous peut être différente de celle affichée sur votre téléviseur.



Les paramètres audio disponibles sont décrits ci-dessous :

Réglage	Description
Volume auto.	Permet d'activer la fonction Volume auto pour maintenir un niveau de volume constant chaque fois que vous changez de chaîne. Le niveau du volume peut ne pas être constant en raison des conditions de signal différentes des chaînes de diffusion.
Balance	Permet de régler l'équilibre entre les haut-parleurs gauche et droit en fonction de l'environnement de votre pièce.

Réglage	Description
Préréglages du son	Permet de sélectionner les modes son prédéfinis ou de personnaliser les options dans chaque mode.
Préréglage	
Standard	Permet d'obtenir un son de qualité standard.
Musique	Choisissez ce mode pour écouter de la musique.
Cinéma	Choisissez ce mode pour regarder des films.
Sport	Choisissez ce mode pour regarder des manifestations sportives.
Jeux	Choisissez ce mode pour jouer.
Option	
Aigus	Contrôle les sons dominants de la sortie. Lorsque vous augmentez les aigus, la sortie passe à la plage de fréquence supérieure.
Graves	Contrôle les sons les plus doux de la sortie. Lorsque vous augmentez les graves, la sortie passe à la plage de fréquence inférieure.
Réglages usine	Ramène le mode son au réglage par défaut.
Haut-parleurs TV	Permet de désactiver le haut-parleur interne de la TV lorsque vous utilisez un système Hi-Fi externe.

La disponibilité de cette fonction dépend du pays de diffusion.

Réception stéréo/double

Lorsqu'un programme est sélectionné, les informations sur le son de la chaîne s'affichent avec le numéro du programme et le nom de la chaîne.

Appuyez sur la touche **I/II** pour sélectionner le menu **Multi Audio**.

Diffusion	Affichage
Mono	MONO
Stéréo	STEREO
Double	DUAL I, DUAL II, DUAL I + II
NICAM	NICAM

• Sélection du son mono

Si le signal stéréo est faible en mode stéréo, vous pouvez passer au mode mono. En réception mono, la clarté du son est améliorée.

• Sélection de la langue pour diffusion en deux langues

Si un programme peut être reçu en deux langues, vous pouvez passer à DUAL I, DUAL II ou DUAL I+II.

DUAL I Envoie la langue de diffusion principale vers les haut-parleurs.

DUAL II Envoie la langue de diffusion secondaire vers les haut-parleurs.

DUAL I+II Envoie une langue séparée vers chaque haut-parleur.

Réception Nicam

Si la TV est équipée d'un récepteur pour la réception NICAM, un son numérique NICAM (Near Instantaneous Companding Audio Multiplex) de haute qualité peut être reçu.

La sortie son peut être sélectionnée en fonction du type de diffusion reçu.

- 1 Lorsqu'un signal **NICAM** mono est reçu, vous pouvez sélectionner **NICAM MONO** ou **FM MONO**.
- 2 Lorsqu'un signal **NICAM** stéréo est reçu, vous pouvez sélectionner **NICAM STEREO** ou **FM MONO**.
Si le signal stéréo est faible, passez à **FM MONO**.
- 3 Lorsqu'un signal **NICAM** dual est reçu, vous pouvez sélectionner **NICAM DUAL I**, **NICAM DUAL II** ou **NICAM DUAL I+II** ou **FM MONO**.

Sélection de la sortie son des haut-parleurs

En mode AV, RGB-PC et HDMI, vous pouvez sélectionner la sortie son des haut-parleurs gauche et droit. Sélectionnez la sortie son.

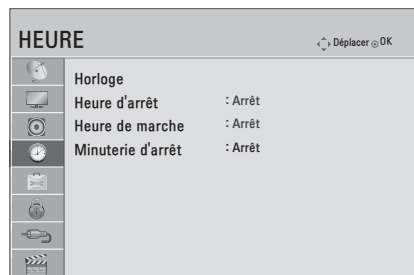
L+R : Le signal audio de l'entrée audio L (gauche) est envoyé vers le haut-parleur gauche et le signal audio de l'entrée audio R (droite) est envoyé vers le haut-parleur droit.

L+L : Le signal audio de l'entrée audio L (gauche) est envoyé vers les haut-parleurs gauche et droit.


R+R : Le signal audio de l'entrée audio R (droite) est envoyé vers les haut-parleurs gauche et droit.

Paramètres HEURE

- 1 Appuyez sur **SETTINGS** et sur les touches de navigation pour accéder à l'option **HEURE**.
 - 2 Appuyez sur les touches de navigation pour accéder au réglage ou à l'option qui vous intéresse, puis sur **OK**.
 - 3 Lorsque vous revenez au menu précédent, appuyez sur **BACK**.
- L'image ci-dessous peut être différente de celle affichée sur votre téléviseur.



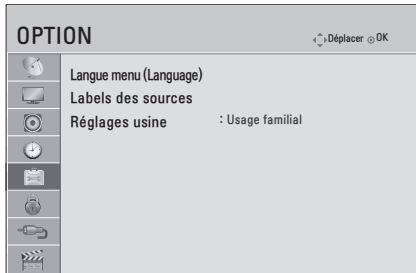
Les paramètres audio disponibles sont décrits ci-dessous :

Réglage	Description
Horloge	Permet de définir l'heure.
Heure d'arrêt/ Heure de marche	Permet de définir l'heure à laquelle la TV doit s'allumer ou s'éteindre automatiquement. Pour utiliser cette fonction, vous devez définir l'heure et la date actuelles à l'avance. <div>  REMARQUE <ul style="list-style-type: none"> • Si vous n'appuyez sur aucune touche dans les 2 heures suivant la mise en marche du TV par la fonction Hr de marche, le TV passe automatiquement en mode Veille. • Si vous réglez les fonctions Hr d'arrêt et Hr de marche sur la même heure, la fonction Hr d'arrêt annule la fonction Hr de marche. </div>
Minuterie d'arrêt	Définit la durée qui précède l'arrêt de la TV. Lorsque vous éteignez la TV et la rallumez, la minuterie d'arrêt est désactivée.

Paramètres OPTION

- 1 Appuyez sur **SETTINGS** et sur les touches de navigation pour accéder à l'option **OPTION**.
- 2 Appuyez sur les touches de navigation pour accéder au réglage ou à l'option qui vous intéresse, puis sur **OK**.
- 3 Lorsque vous revenez au menu précédent, appuyez sur **BACK**.

- L'image ci-dessous peut être différente de celle affichée sur votre téléviseur.



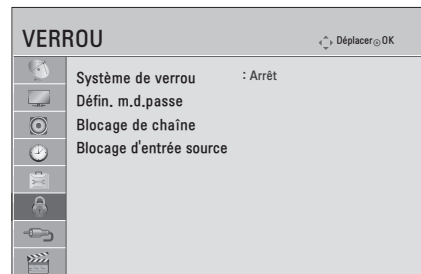
Les paramètres audio disponibles sont décrits ci-dessous :

Réglage	Description				
Langue menu (Language)	Permet de sélectionner la langue souhaitée.				
Labels des sources	Indique quel périphérique est connecté à un port d'entrée spécifique.				
Réglages usine	Vous permet de personnaliser les paramètres de la TV en fonction de vos préférences. L'écran de configuration initiale s'affiche lorsque vous allumez la TV pour la première fois. <table border="1" data-bbox="274 1197 629 1363"> <tr> <td>Usage familial</td><td>À sélectionner dans un environnement familial.</td></tr> <tr> <td>Store Demo (Mode Expo)</td><td>À sélectionner dans un environnement commercial.</td></tr> </table>	Usage familial	À sélectionner dans un environnement familial.	Store Demo (Mode Expo)	À sélectionner dans un environnement commercial.
Usage familial	À sélectionner dans un environnement familial.				
Store Demo (Mode Expo)	À sélectionner dans un environnement commercial.				

Paramètres VERROU

- 1 Appuyez sur **SETTINGS** et sur les touches de navigation pour accéder à l'option **VERROU**.
- 2 Appuyez sur les touches de navigation pour accéder au réglage ou à l'option qui vous intéresse, puis sur **OK**.
- 3 Lorsque vous revenez au menu précédent, appuyez sur **BACK**.

- L'image ci-dessous peut être différente de celle affichée sur votre téléviseur.



Les paramètres audio disponibles sont décrits ci-dessous :

Réglage	Description
Système de verrou	Permet d'activer ou de désactiver le système de verrou.
Défin. m.d.passe	Permet de changer le mot de passe à 4 chiffres. Le code PIN par défaut est « 0 0 0 0 ».
Blocage de chaîne	Permet de bloquer les programmes dont le contenu ne convient pas aux enfants en appuyant sur la touche bleue. L'icône Verrou s'affiche devant les programmes bloqués. Les programmes peuvent être sélectionnés, mais l'écran est vide et le son est coupé.
Blocage d'entrée source	Bloque les sources d'entrée.

TELETEXTE

- Cette fonction n'est pas disponible dans tous les pays.

Le télétexte est un service gratuit diffusé par la plupart des chaînes de TV qui diffuse en direct l'actualité, la météo, les programmes de télévision, le cours des actions et bien d'autres sujets.

Le décodeur Télétexte de cette TV peut prendre en charge les systèmes SIMPLE et FASTEXT. SIMPLE (télétexte standard) se compose de plusieurs pages qui sont sélectionnées en saisissant directement le numéro de page correspondant. FASTEXT comprend des méthodes modernes permettant la sélection rapide et aisée des informations de télétexte. Service de télétexte uniquement accessible via tuner numérique dans les zones où la diffusion TV est disponible.

Activer et désactiver le télétexte

Appuyez sur la touche **TEXT** pour passer au télétexte. La page initiale ou la dernière page consultée s'affiche. Deux numéros de page, le nom de la chaîne de TV, la date et l'heure s'affichent sur le titre de l'écran. Le premier numéro de page indique votre sélection et le second désigne la page actuelle affichée. Appuyez sur la touche **TEXT** pour désactiver le télétexte. Le mode précédent réapparaît.

Simple

Sélection de la page

- 1 Saisissez le numéro de page voulu sous forme de nombre à trois chiffres avec les touches NUMÉRIQUES. Si vous appuyez sur une mauvaise touche pendant la sélection, vous devez terminer le nombre à trois chiffres puis saisir à nouveau le numéro de page correct.
- 2 La touche **P** \wedge \vee permet de sélectionner la page précédente ou suivante.

Programmation d'une touche de couleur en mode LIST (LISTE)

Si la TV est en mode texte SIMPLE ou FASTEXT, appuyez sur la touche **INDEX** pour passer en mode **LISTE**. Vous pouvez enregistrer et sélectionner facilement quatre numéros de page de votre choix en appuyant sur la touche colorée de la télécommande.

- 1 Appuyez sur une touche colorée.
- 2 À l'aide des touches numériques, sélectionnez la page à programmer.
- 3 Appuyez sur la touche **OK**. La page est stockée avec le numéro de page sélectionné, et clignote une fois pour le confirmer. Désormais, vous pouvez sélectionner cette page avec la même touche colorée.
- 4 Les trois autres boutons colorés sont programmés de cette façon.

Fastext

Les pages de télétexte sont codées en couleur au bas de l'écran et se sélectionnent d'une pression sur la touche colorée correspondante.

Sélection de la page

- 1 Appuyez sur la touche **INDEX** pour sélectionner la page d'index.
- 2 Vous pouvez sélectionner les pages codées en couleur sur la ligne du bas avec les touches colorées correspondantes.
- 3 Comme avec le mode teletext SIMPLE, vous pouvez sélectionner une page en saisissant son numéro à trois chiffres avec les touches numériques en mode FASTEXT.
- 4 La touche **P** \wedge \vee permet de sélectionner la page précédente ou suivante.

Fonction de télétexte spéciale

Index

Sélectionnez la page d'index.

Heure

Lorsque vous visionnez un programme télévisé, sélectionnez ce menu pour afficher l'heure dans le coin supérieur droit de l'écran.

En mode télétexte, appuyez sur cette touche pour sélectionner un numéro de sous-page. Le numéro de sous-page s'affiche au bas de l'écran. Pour maintenir ou changer la sous-page, appuyez sur les touches Rouge/Verte, \wedge \vee ou NUMÉRIQUES.

Maintenir

Arrête le changement automatique de page qui survient si une page de télétexte se compose de deux sous-pages ou plus.

Le numéro des sous-pages et de la sous-page affichée est en général indiqué à l'écran sous l'heure. Lorsque ce menu est sélectionné, le symbole de stop s'affiche dans le coin supérieur gauche de l'écran et le changement de page automatique est inactif.

Montrer

Sélectionnez ce menu pour afficher des informations cachées, telles que les solutions d'énigmes.

Mettre à jour

Affiche l'image de la TV sur l'écran en attendant une nouvelle page de télétexte. L'affichage apparaît dans le coin supérieur gauche de l'écran. Lorsque la page mise à jour est disponible, l'affichage change pour indiquer le numéro de page. Sélectionnez à nouveau ce menu pour voir la page de télétexte mise à jour.

MAINTENANCE

Nettoyage de votre TV

Nettoyez régulièrement votre TV pour conserver des performances optimales et pour allonger la durée de vie du produit.



ATTENTION

- Veillez d'abord à éteindre l'appareil et à débrancher le cordon d'alimentation et tous les autres câbles.
- Lorsque la TV reste sans surveillance et n'est pas utilisée pendant longtemps, débranchez le cordon d'alimentation de la prise murale pour éviter les risques d'endommagement liés à la foudre ou aux surtensions.

Écran et cadre

Pour enlever la poussière, essuyez la surface avec un chiffon sec et doux.

Pour retirer des taches importantes, essuyez la surface avec un chiffon doux imbibé d'eau propre ou d'un détergent doux dilué. Essuyez ensuite immédiatement avec un chiffon propre et sec.



ATTENTION

- Ne poussez pas, ne frottez pas ou ne cognez pas la surface avec l'ongle ou un objet contondant, car cela pourrait causer des rayures sur l'écran et des déformations de l'image.
- N'utilisez pas de produits chimiques (cire, benzène, alcool, diluants, insecticides, désodorisants, lubrifiants...), car ceux-ci pourraient endommager le fini de l'écran et provoquer des décolorations.

Boîtier et support

Pour enlever la poussière, essuyez le boîtier avec un chiffon sec et doux.

Pour retirer des taches importantes, essuyez le boîtier avec un chiffon doux imbibé d'eau propre ou d'eau contenant une petite quantité de détergent doux.



ATTENTION

- Ne pulvérisez pas de liquide sur la surface. Si de l'eau pénètre dans la TV, cela peut provoquer un incendie, une électrocution ou un dysfonctionnement.
- N'utilisez pas de produits chimiques car cela risquerait de détériorer la surface.

Cordon d'alimentation

Retirez régulièrement la poussière ou la saleté accumulée sur le cordon d'alimentation.

DÉPANNAGE

Général

Problème	Résolution
Impossible de commander la TV avec la télécommande.	<ul style="list-style-type: none">• Vérifiez le capteur de la télécommande sur la TV et essayez de nouveau.• Vérifiez qu'aucun obstacle n'est placé entre la TV et la télécommande.• Vérifiez si les piles fonctionnent et si elles sont correctement installées (⊕ sur ⊕, ⊖ sur ⊖).
Aucune image n'est affichée et aucun son n'est émis.	<ul style="list-style-type: none">• Vérifiez si l'appareil est allumé.• Vérifiez si le cordon d'alimentation est raccordé à la prise murale.• Vérifiez la prise en branchant d'autres appareils.
La TV s'éteint de manière soudaine.	<ul style="list-style-type: none">• Vérifiez les paramètres de contrôle de l'alimentation. Il peut y avoir une coupure de courant.• Vérifiez si l'option Veille auto. ou Heure d'arrêt est activée dans les paramètres d'heure.• Si aucun signal n'est présent quand la TV est allumée, la TV s'éteint automatiquement après 15 minutes d'inactivité.

SPÉCIFICATIONS

22MA33A

FRANÇAIS

Panneau	Type d'écran	550 mm de largeur (22 pouces) Taille de la diagonale visible : 550 mm
	Distance entre pixels	349,5 um (H) x 349,5 um (V)
Signal vidéo	Résolution max.	1366 x 768 à 60 Hz
	Résolution recommandée	1366 x 768 à 60 Hz
	Fréquence horizontale	30 kHz à 69 kHz
	Fréquence verticale	56 Hz à 61 Hz
	Type de synchronisation	Synchronisation distincte, numérique
Connecteur d'entrée		TV, D-Sub analogique, CVBS, HDMI, USB
Sortie haut-parleur		5 W x 2
Alimentation	Tension nominale	19 V $\overline{\text{---}}$ 1,6 A
	Consommation électrique	Mode sous tension : 27 W (Typ.) Mode hors tension \leq 0,5 W
Dimensions (largeur x profondeur x hauteur) Poids		Avec support
		512,6 mm x 140,1 mm x 363,4 mm 3,2 kg
		Sans support
		512,6 mm x 63,1 mm x 315,6 mm 3,0 kg
Conditions d'utilisation	Température de fonctionnement	10 °C à 35 °C
	Taux d'humidité de fonctionnement	De 20 % à 80 %
	Température de stockage	-10 °C à 60 °C
	Taux d'humidité de stockage	De 5 % à 90 %

Les spécifications produit qui précèdent peuvent être modifiées sans préavis en cas de mise à niveau des fonctions.

24MN33A

Panneau	Type d'écran	600 mm de largeur (24 pouces) Taille de la diagonale visible : 600 mm
	Distance entre pixels	381,75 µm (H) x 381,75 µm (V)
Signal vidéo	Résolution max.	1366 x 768 à 60 Hz
	Résolution recommandée	1366 x 768 à 60 Hz
	Fréquence horizontale	30 kHz à 69 kHz
	Fréquence verticale	56 Hz à 61 Hz
	Type de synchronisation	Synchronisation distincte, numérique
Connecteur d'entrée		TV, D-Sub analogique, CVBS, HDMI, USB
Sortie haut-parleur		5 W x 2
Alimentation	Tension nominale	19 V --- 1,6 A
	Consommation électrique	Mode sous tension : 30 W (Typ.) Mode hors tension ≤ 0,5 W
Dimensions (largeur x profondeur x hauteur) Poids		Avec support
		556,6 mm x 140,1 mm x 391 mm 3,7 kg
		Sans support
		556,6 mm x 62,3 mm x 343,1 mm 3,5 kg
Conditions d'utilisation	Température de fonctionnement	10 °C à 35 °C
	Taux d'humidité de fonctionnement	De 20 % à 80 %
	Température de stockage	-10 °C à 60 °C
	Taux d'humidité de stockage	De 5 % à 90 %

Les spécifications produit qui précèdent peuvent être modifiées sans préavis en cas de mise à niveau des fonctions.

26MA33A

Panneau	Type d'écran	660 mm de largeur (26 pouces) Taille de la diagonale visible : 660 mm
	Distance entre pixels	0,4215 mm (H) x 0,4215 mm (V)
Signal vidéo	Résolution max.	1366 x 768 à 60 Hz
	Résolution recommandée	1366 x 768 à 60 Hz
	Fréquence horizontale	30 kHz à 69 kHz
	Fréquence verticale	56 Hz à 61 Hz
	Type de synchronisation	Synchronisation distincte, numérique
Connecteur d'entrée		TV, D-Sub analogique, CVBS, HDMI, USB
Sortie haut-parleur		5 W x 2
Alimentation	Tension nominale	19 V --- 2,0 A
	Consommation électrique	Mode sous tension : 35 W (Typ.) Mode hors tension ≤ 0,5 W
Dimensions (largeur x profondeur x hauteur) Poids		Avec support
		620,4 mm x 162,1 mm x 432,2 mm 4,2 kg
		Sans support
		620,4 mm x 58,8 mm x 380,5 mm 3,9 kg
Conditions d'utilisation	Température de fonctionnement	10 °C à 35 °C
	Taux d'humidité de fonctionnement	De 20 % à 80 %
	Température de stockage	-10 °C à 60 °C
	Taux d'humidité de stockage	De 5 % à 90 %

Les spécifications produit qui précèdent peuvent être modifiées sans préavis en cas de mise à niveau des fonctions.

29MN33A

Panneau	Type d'écran	720 mm de largeur (29 pouces) Taille de la diagonale visible : 720 mm
	Distance entre pixels	154 um (H) x 462 um (V)
Signal vidéo	Résolution max.	1366 x 768 à 60 Hz
	Résolution recommandée	1366 x 768 à 60 Hz
	Fréquence horizontale	30 kHz à 69 kHz
	Fréquence verticale	56 Hz à 61 Hz
	Type de synchronisation	Synchronisation distincte, numérique
Connecteur d'entrée		TV, D-Sub analogique, CVBS, HDMI, USB
Sortie haut-parleur		5 W x 2
Alimentation	Tension nominale	19 V --- 2,4 A
	Consommation électrique	Mode sous tension : 40 W (Typ.) Mode hors tension ≤ 0,5 W
Dimensions (largeur x profondeur x hauteur)		Avec support
Poids		668,6 mm x 182,1 mm x 457 mm 5,7 kg
		Sans support
		668,6 mm x 81,9 mm x 405,5 mm 5,4 kg
Conditions d'utilisation	Température de fonctionnement	10 °C à 35 °C
	Taux d'humidité de fonctionnement	De 20 % à 80 %
	Température de stockage	-10 °C à 60 °C
	Taux d'humidité de stockage	De 5 % à 90 %

Les spécifications produit qui précèdent peuvent être modifiées sans préavis en cas de mise à niveau des fonctions.

	Adaptateur ca/cc	
	Constructeur	Modèle
22MA33A 24MN33A	Lien Chang	LCAP16A-E LCAP16A-A LCAP25A LCAP25B
	Honor	ADS-40SG-19-2 19032G ADS-40FSG-19 19032GPG ADS-40FSG-19 19032GPCU
	APD	DA-32B19
26MA33A	Lien Chang	LCAP16B-E LCAP16B-A LCAP25B
	LG Innotek	PSAB-L205B PSAB-L205C PSAB-L204B
	APD	DA-40E19
29MN33A	LG Innotek	PSAB-L101A
	Lite-On	PA-1650-64

		TV analogique
Nouvelle-Zélande, Singapour	Système TV	PAL/SECAM-B/G/D/K, PAL-I
	Couverture programme	BG : VHF/UHF 1 à 69, CATV 01 à 47 I : VHF/UHF 1 à 69, CATV 01 à 47 DK : VHF/UHF 1 à 69, CATV 01 à 47
Australie	Système TV	PAL B/B
	Couverture programme	B/B : VHF/UHF 0 à 75, CATV 2 à 44
Indonésie, Israël, Birmanie, Sri Lanka	Système TV	PAL/SECAM-B/G/D/K, PAL-I, NTSC-M
	Couverture programme	BG : VHF/UHF 1 à 69, CATV 01 à 47 I : VHF/UHF 1 à 69, CATV 01 à 47 DK : VHF/UHF 1 à 69, CATV 01 à 47 M : VHF/UHF 2 à 78, CATV 01 à 71
Vietnam, Malaisie	Système TV	PAL/SECAM-B/G/D/K, PAL-I, NTSC-M
	Couverture programme	BG : VHF/UHF 1 à 69, CATV 01 à 47 I : VHF/UHF 1 à 69, CATV 01 à 47 DK : VHF/UHF 1 à 69, CATV 01 à 47 M : VHF/UHF 2 à 78, CATV 01 à 71
Iran, Algérie, Tunisie, Modèle numérique	Système TV	PAL/SECAM-B/G/D/K, PAL-I, NTSC-M
	Couverture programme	BG : VHF/UHF 1 à 69, CATV 01 à 47 I : VHF/UHF 1 à 69, CATV 01 à 47 DK : VHF/UHF 1 à 69, CATV 01 à 47 M : VHF/UHF 2 à 78, CATV 01 à 71
Modèle analogique, Inde, Thaïlande, Afrique du Sud, --	Système TV	PAL/SECAM-B/G/D/K, PAL-I, NTSC-M
	Couverture programme	BG : VHF/UHF 1 à 69, CATV 01 à 47 I : VHF/UHF 1 à 69, CATV 01 à 47 DK : VHF/UHF 1 à 69, CATV 01 à 47 M : VHF/UHF 2 à 78, CATV 01 à 71
	Impédance d'antenne externe	75 Ω

RGB (PC)

Résolution	Fréquence horizontale (kHz)	Fréquence verticale (Hz)
640 × 480	31,469	59,940
800 × 600	37,879	60,317
1024 × 768	48,363	60
1280 × 720	47,770	59,850
1152 × 864	54,340	60,050
1366 × 768	47,710	59,790



REMARQUE

La résolution d'affichage optimale est de 1366 X 768 @ 60 Hz.

Le délai optimal de chaque mode correspond à une fréquence verticale de 60 Hz.

Mode pris en charge HDMI (DTV)

Résolution	Fréquence horizontale (kHz)	Fréquence verticale (Hz)
720 × 480	31,469	59,940
	31,500	60
720 × 576	31,250	50
1280 × 720	37,500	50
	44,960	59,940
	45	60
1920 × 1080	33,720	59,940
	33,750	60
	28,125	50
	26,970	23,970
	27	24
	33,716	29,976
	33,750	30
	56,250	50
	67,430	59,940
	67,500	60



Lisez les consignes de sécurité avant d'utiliser le produit.
Gardez le manuel d'utilisation (sur CD) à portée de main afin de pouvoir vous y référer ultérieurement.
Le nom du modèle et le numéro de série sont indiqués à l'arrière et sur le côté de la TV. Inscrivez-les ci-dessous pour référence ultérieure.

MODÈLE _____

NUMÉRO DE SÉRIE _____