

# 用户手册

# 液晶显示器

请在使用产品前仔细阅读安全信息。

液晶显示器型号列表

29EA73

29EB73

## 3 重要预防措施

- 3 关于安全
  - 3 - 请勿打开显示器:
  - 3 - 为避免人身伤害:
  - 3 - 为避免火灾或危险:
- 4 关于安装
- 5 关于清洁
- 5 关于重新包装
- 5 关于处置

## 6 许可证

## 7 组装和准备工作

- 7 包装清单
- 8 组件和按钮描述
- 10 移动和抬起显示器
- 10 安装显示器
  - 10 - 组装支架底座
  - 13 - 分离支架底座
  - 15 - 安装到桌面上
  - 16 - 调节支架高度
  - 17 - 调节角度
  - 18 - 整理电缆
  - 19 - 使用 Kensington 锁定
  - 19 - 安装壁挂板
  - 20 - 安装到墙上

## 21 使用显示器

- 21 连接到 PC
  - 21 - DVI 连接
  - 22 - DP连接
  - 22 - HDMI 连接
- 23 连接到 AV 设备
  - 23 - HDMI 连接
- 23 连接到外部设备
  - 23 - 智能手机 (MHL) 连接
  - 24 - USB 电缆至 PC 的连接
  - 25 - 耳机端口连接

## 26 安装软件

## 28 自定义设置

- 28 激活主菜单
- 29 自定义设置
  - 29 - 菜单设置
  - 30 - 比率设置
  - 31 - Func. 设置
  - 32 - PBP 设置
  - 33 - 画面
  - 34 - 色彩
  - 35 - 设置

## 36 故障排除

## 38 规格

- 39 出厂支持模式  
(预设模式、DVI-D/HDMI/PC DP )
- 39 HDMI/MHL 模式
- 39 电源指示灯

## 40 正确姿势

- 40 使用显示器的正确姿势

# 重要预防措施

设计和制造本设备旨在确保您的个人安全，但使用不当可能造成潜在的触电或火灾危险。为了使本显示器中包含的所有防护措施都能正确运行，请遵守以下有关其安装、使用和维修的基本规则。

## 关于安全

仅使用随本设备提供的电源线。如果您使用其他电源线，且如果不是由供应商提供，请确保其经过适用国家标准的认证。如果电源线在任何情况下发生故障，请联系制造商或最近的授权维修服务提供商，以进行更换。

产品耦合器用作断开连接设备。

请确保设备安装在其连接的墙上插座附近并可轻松使用墙上插座。

只能根据本手册规格中指定的或显示器上列出的电源运行显示器。如果不确定您家里的电源类型，请咨询您的经销商。

交流电源插座过载和延长线都会产生危险。电源线磨损和插头破损也是如此。它们可能会造成触电或火灾危险。请联系维修技术人员进行更换。

只要此设备连接到交流电墙上插座，则即使设备关闭，与交流电源的连接也不会断开。

### 请勿打开显示器：

- 设备内无用户可维修的组件。
- 即使电源关闭时，设备内也有非常危险的高压。
- 如果显示器无法正常运行，请联系您的经销商。

### 为避免人身伤害：

- 不要将显示器放置在倾斜的支架上，除非已正确固定。
- 仅使用制造商推荐的支架。
- 不要让物体落到产品上，也不要撞击产品。不要将任何玩具或物体扔到产品屏幕上。这可能导致人员受伤、产品故障和损坏显示器。

### 为避免火灾或危险：

- 如果您不只是短时间离开房间，请务必关闭显示器。离开家时，切勿让显示器保持在开启状态。
- 避免儿童将物体投入或推入显示器的机壳开口。某些内部部件带有危险电压。
- 切勿添加不是专门设计用于本显示器的配件。
- 显示器要在较长时期内无人看管时，请拔出其与墙上插座的连接。
- 打雷和闪电时，切勿接触电源线和信号电缆，这可能极其危险。这可能导致触电。

## 关于安装

不要让任何物体搁置在电源线上或在电源线上翻滚，而且不要将显示器放置在电源线易于受损的地方。请勿在近水地方（例如浴缸、洗脸盆、厨房洗碗池、洗衣盆、潮湿的地下室或泳池附近）使用显示器。显示器的机壳中提供有通风口，以释放运行期间产生的热量。如果这些开口阻塞，积累的热量可能会导致故障，进而造成火灾危险。因此，切勿：

- 将显示器放置在床、沙发、软垫等物品上，因为这样会阻塞底部通风槽。
- 将显示器放置在内置外壳中，除非可提供适当通风。
- 用布或其他材料覆盖开口。
- 将显示器放置在散热器或热源附近或上方。

切勿使用任何坚硬物质摩擦或击打有源矩阵 LCD，因为这可能永久性地刮坏、损毁或损坏有源矩阵 LCD。不要用手指长时间按压 LCD 屏幕，因为这可能会引起一些后像。

一些坏点可能在屏幕上显示为红点、绿点或蓝点。

但是，这不会对显示器性能产生冲击或影响。

如果可能的话，请使用推荐分辨率，以获得 LCD 显示器的最佳图像质量。如果在除推荐分辨率之外的任何模式下使用，则屏幕上可能出现一些压缩或处理过的图像。但是，这是固定分辨率 LCD 面板的特性。

显示器上长时间显示静止图像可能会在显示器屏幕上留下残影或色斑。为避免出现这种问题，请使用屏幕保护程序，并在不使用产品时关机。因长时间使用而产生的残影或色斑不在本产品的保修范围内。

不要用金属物体震动或刮坏屏幕的前端和侧面。

否则，这可能导致屏幕损坏。

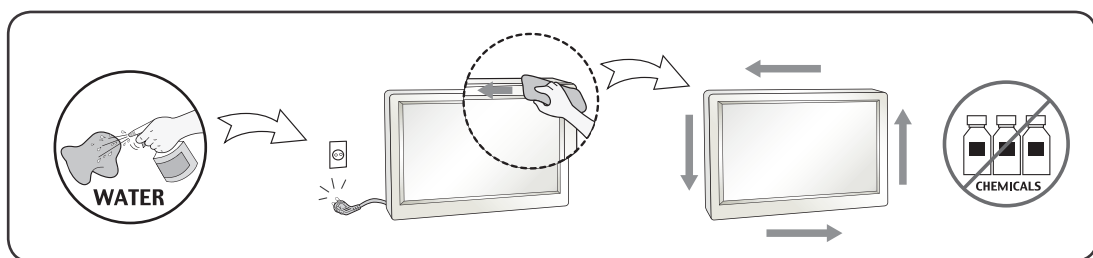
确保面板正面向前，并用双手抱住产品移动。如果跌落产品，则损坏的产品会导致触电或起火。请联系经授权的服务中心进行维修。

避免高温度和高湿度。



## 关于清洁

- 先拔掉显示器电源，然后再清洁显示器屏幕表面。
- 使用微湿（不湿）的布。 不要直接在显示器屏幕上使用气雾剂，因为过多喷雾可能导致触电。
- 清洁产品时，拔出电源线，并使用柔软的布轻轻擦拭以防止刮坏。 不要用湿布清洁，也不要将水或其它液体直接喷到产品上。 可能引发静电。（不要使用象苯、涂料稀释剂或酒精等化学品）
- 将水喷到柔软的布上 2 到 4 次，然后用它清洁前框；只在一个方向上擦拭。 布太湿时会导致染色。



## 关于重新包装

- 不要扔掉纸箱和包装材料。 他们是运输本设备的理想容器。 将本设备装运到其他位置时，可使用原来的材料将其重新包装。

## 关于处置

- 此产品中使用的荧光灯含有少量的水银。
- 不要将此产品和普通生活垃圾一起处理。
- 必须根据您当地机构的法规处理此产品。

# 许可证

每个型号都有不同的许可证。 有关许可证的更多信息，请访问 [www.lg.com](http://www.lg.com)。



HDMI、HDMI 徽标和 High-Definition Multimedia Interface 是 HDMI Licensing LLC 的商标或注册商标。




VESA、VESA 徽标、DP 合规徽标和双模式源的 DP 双模源的合规性徽标是视频电子标准协会的注册商标。


# 组装和准备工作

## 包装清单

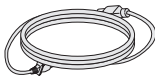
使用产品之前，请检查所有组件是否都包含在包装箱内。如果缺少组件，请与您购买本产品的零售店联系。请注意，产品和组件可能与下列显示图有所不同。



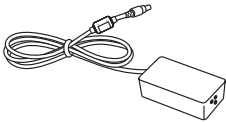
显示器



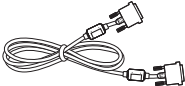
用户手册 / 卡片




电源线



交流 / 直流电源适配器




DVI-D 信号线




音频电缆

可选配件

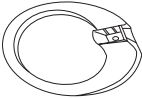


DP 线缆




电缆束带


29EA73



底座




支架

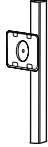


螺钉盖


29EB73



底座



支架



两颗螺钉

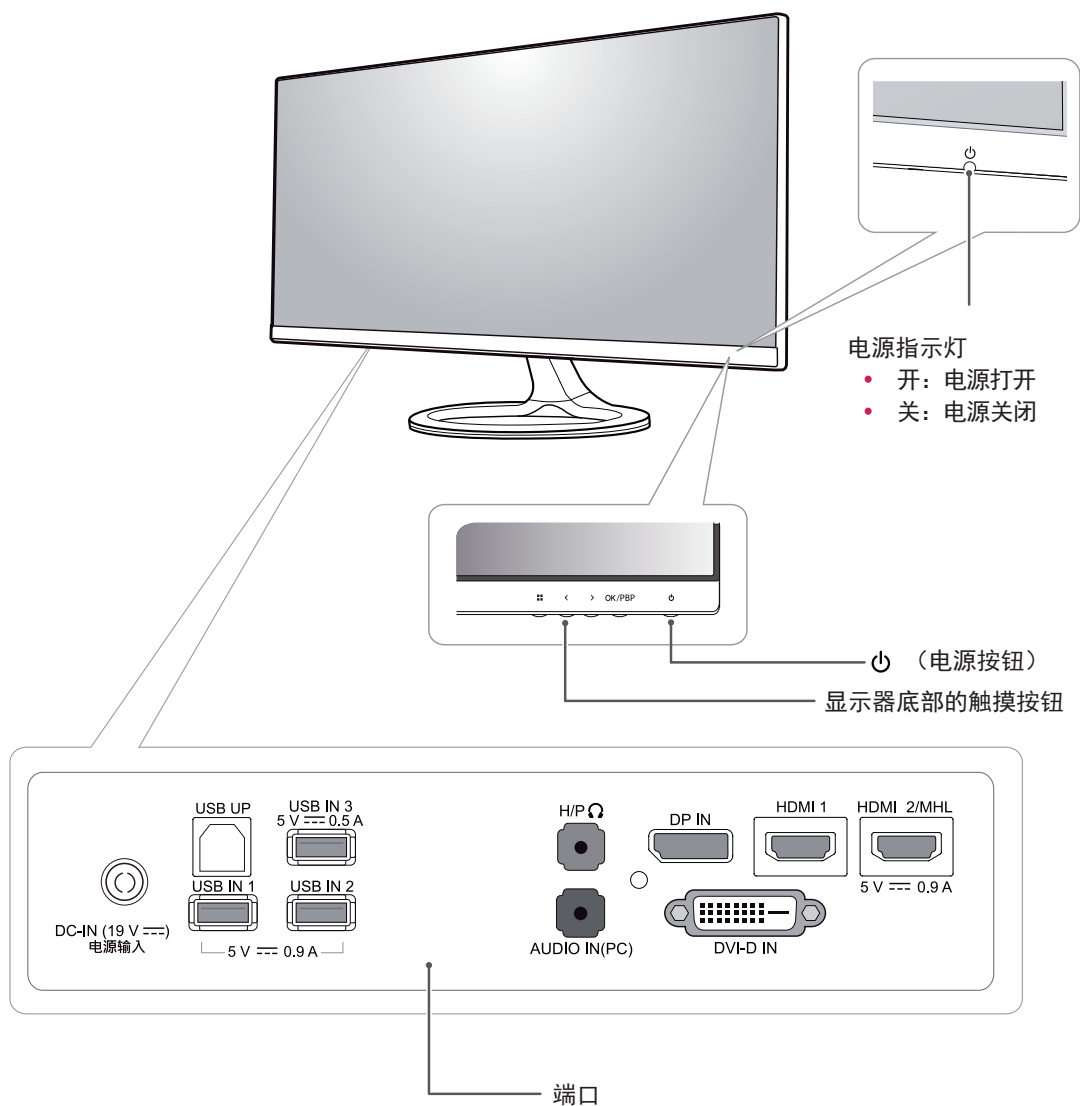
### 注意

- 请始终使用原装组件，以确保安全和产品性能。
- 由于使用假冒组件造成的损坏或伤害不属于该产品的保修范围。

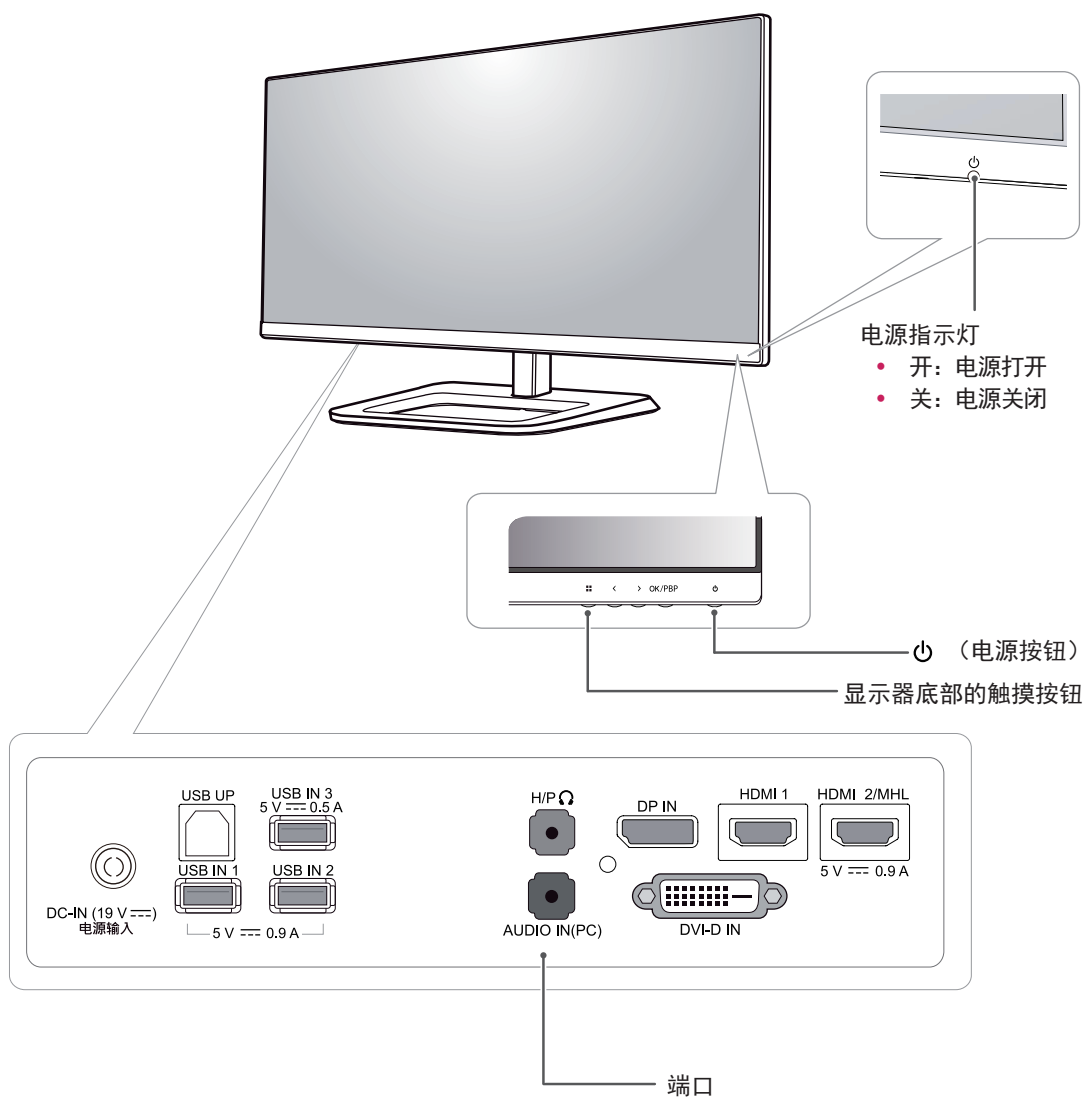
### 备注

- 请注意，组件可能与下列显示图有所不同。
- 本手册中的所有信息和规格如因提高产品性能而更改，恕不另行通知。
- 若要购买可选配件，请访问家电城或网上购物中心，或者联系您购买本产品的零售店。

## 组件和按钮描述

**29EA73**

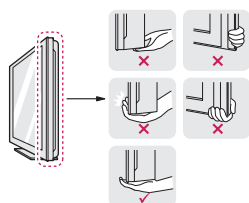
29EB73



## 移动和抬起显示器

为防止显示器被划伤或损坏并确保安全搬运，当要移动或抬起显示器时，请按照以下说明进行操作（无论您的显示器是何种形状或尺寸）。

- 最明智的做法是，先将显示器置于原装箱子或包装材料中，然后再尝试移动显示器。
- 在移动或抬起显示器之前，请断开电源线和所有电缆。
- 请牢牢扶住显示器机架的顶部和底部。请勿抓住面板本身。



- 抱住显示器时，屏幕应背对您，以防止刮花屏幕。



- 移动显示器时，避免对产品造成任何强烈撞击或震动。
- 移动显示器时，请勿将其倒置，也不要将显示器转到侧面或向侧面倾斜。

### 注意

- 尽量避免触摸显示器屏幕。这可能会损坏屏幕或一些用于创建图像的像素。

29EA73



29EB73



## 安装显示器

### 组装支架底座

29EA73

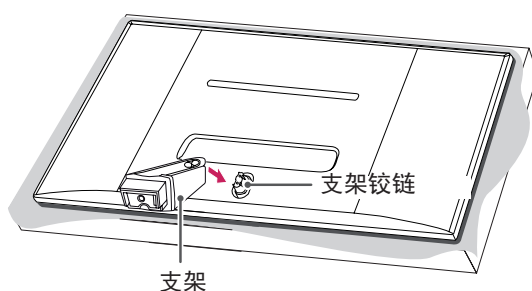
- 1 将屏幕正面朝下放置。



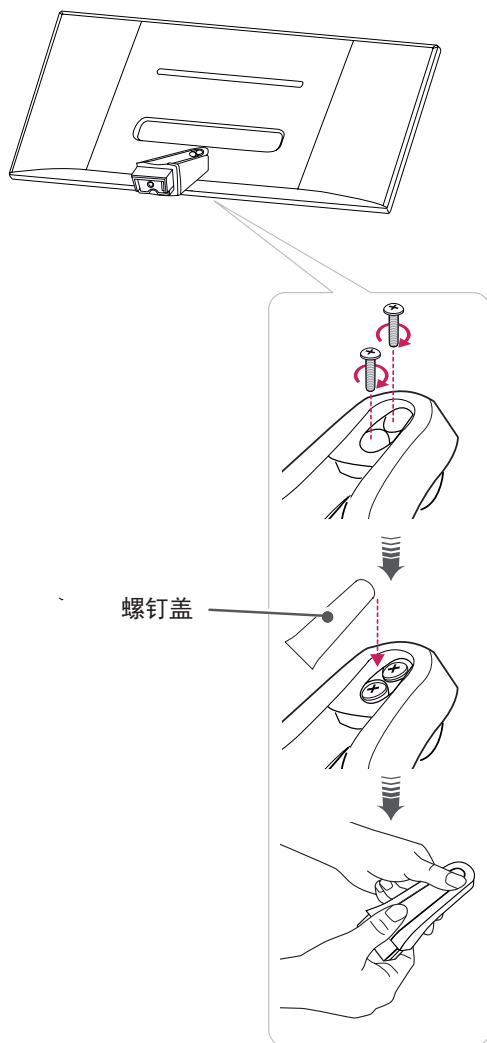
### 注意

- 为防止刮花屏幕，请用软布覆盖表面。

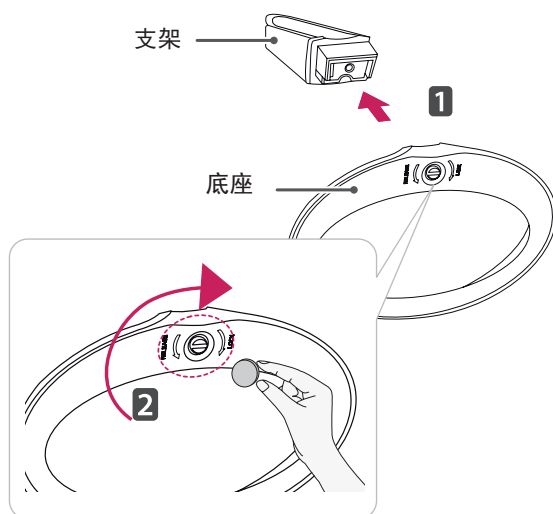
- 2 检查支架的方向（前面和后面），然后将支架安装到支架铰链上，如图所示。



- 3 将两颗螺钉固定到支架背面，然后合上螺钉盖。



- 4 如图所示，将底座和支架连接。用一枚硬币将螺丝顺时针方向拧紧。



29EB73

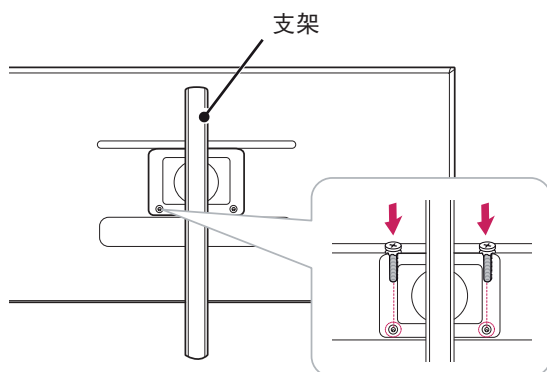
- 1 将屏幕正面朝下放置。



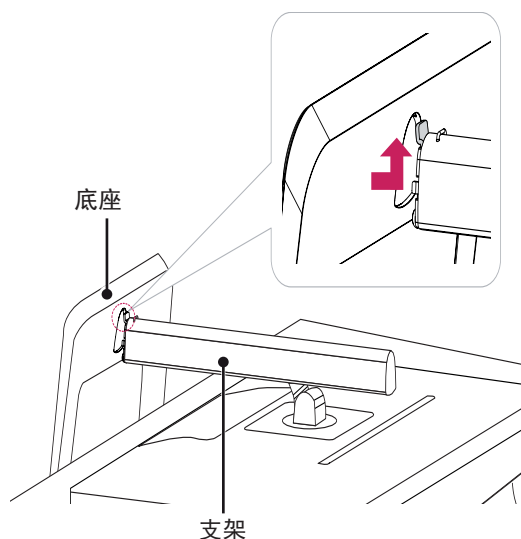
小心

- 为防止刮花屏幕，请用软布覆盖表面。

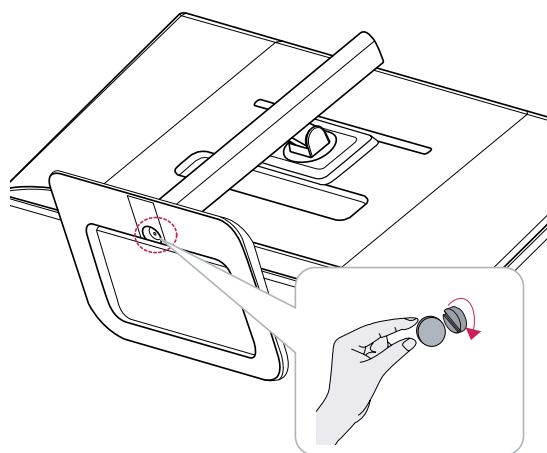
- 2 将支架放在显示器上，对准用于固定螺钉的孔，将两颗螺钉固定到孔中，以将支架和显示器装配在一起。



- 3 将底座插入支架卡槽。



- 4 用一枚硬币向右旋转螺钉将其固定。





## 分离支架底座

29EA73

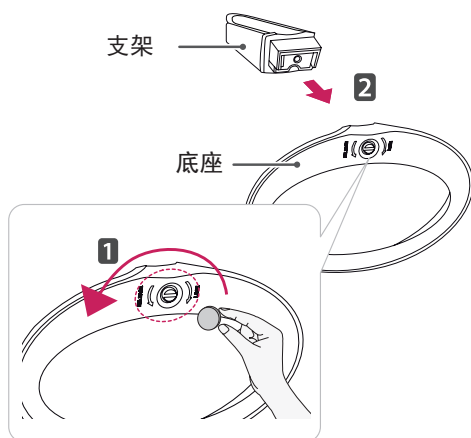
1 将屏幕正面朝下放置。



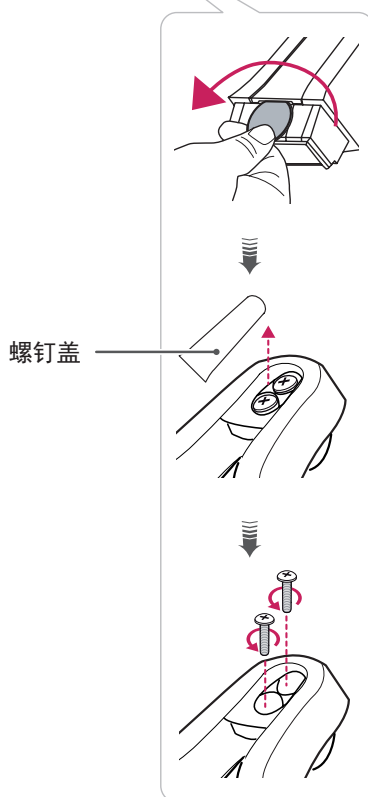
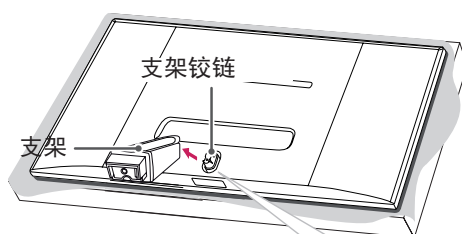
**注意**

- 为防止刮花屏幕，请用软布覆盖表面。

2 如图所示，用一枚硬币将螺丝逆时针方向拧松。拆卸底座。



3 打开支架背面的螺钉盖，然后用螺丝刀卸下两颗螺钉。如图所示，从支架铰链上分离支架。



**注意**

- 插图中的组件可能与实际产品有所不同。
- 搬运时，请勿颠倒显示器，否则显示器可能从支架上掉落，导致产品损坏或人身伤害。
- 为避免在抬起或移动显示器时损坏屏幕，只能抓住支架或塑料套。这样可以避免给屏幕施加不必要的压力。

29EB73

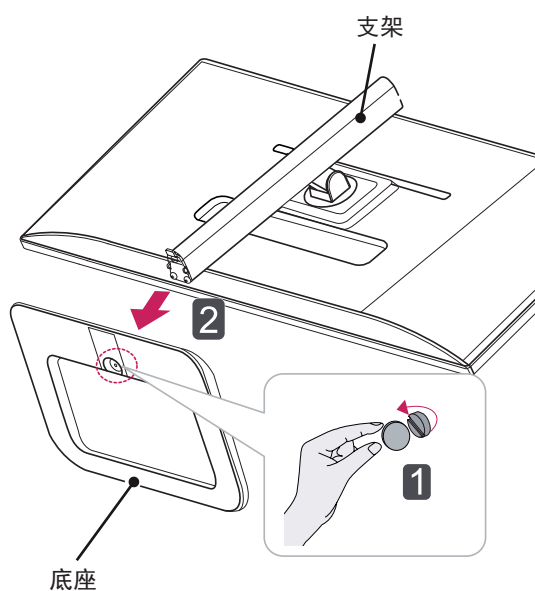
- 1 将屏幕正面朝下放置。



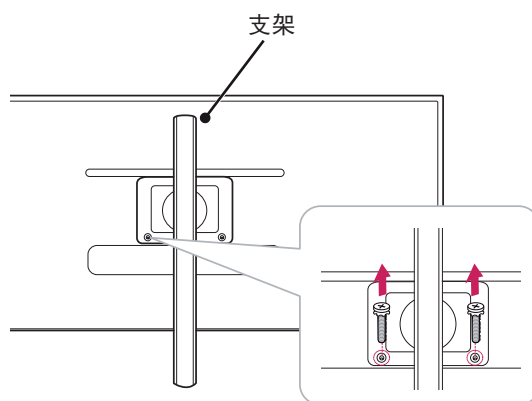
小心

- 为防止刮花屏幕，请用软布覆盖表面。

- 2 1 如图所示用一枚硬币将螺丝逆时针方向拧松。  
2 拆下底座。



- 3 从支架上拆除两颗螺钉。



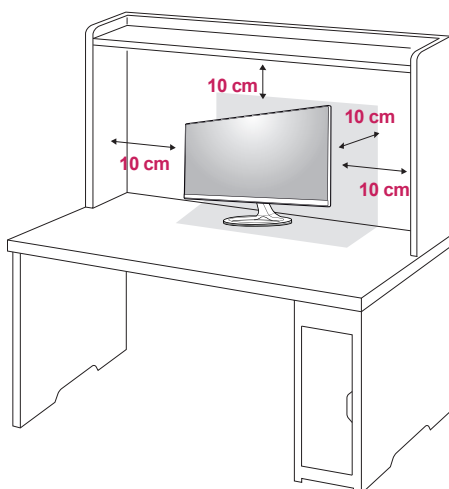
注意

- 插图中的组件可能与实际产品有所不同。
- 搬运时，请勿颠倒显示器，否则显示器可能从支架上掉落，导致产品损坏或人身伤害。
- 为避免在抬起或移动显示器时损坏屏幕，只能抓住支架或塑料套。这样可以避免给屏幕施加不必要的压力。

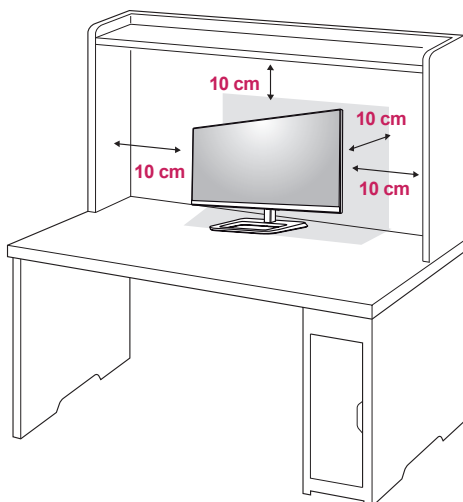
## 安装到桌面上

- 1 抬起显示器并将其放置在桌面上的垂直位置。  
放置在离墙至少 10 cm 的位置，以确保足够通风。

29EA73

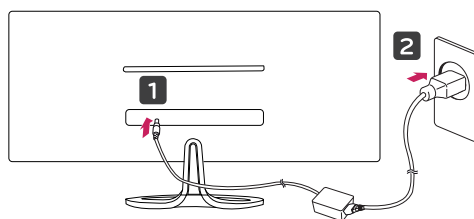


29EB73

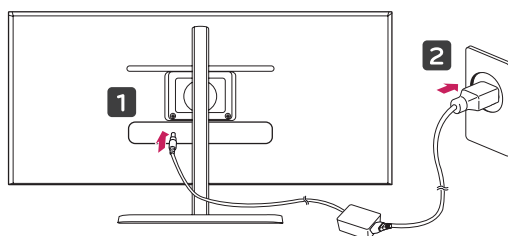


- 2 将适配器连接到显示器，然后将电源线插入电源插座。

29EA73



29EB73



- 3 按显示器底部的⏻（电源）按钮打开显示器。



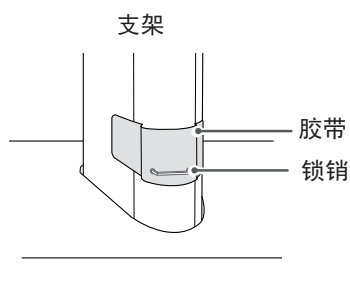
### 注意

- 移动或安装显示器之前，请拔掉电源线。有触电危险。

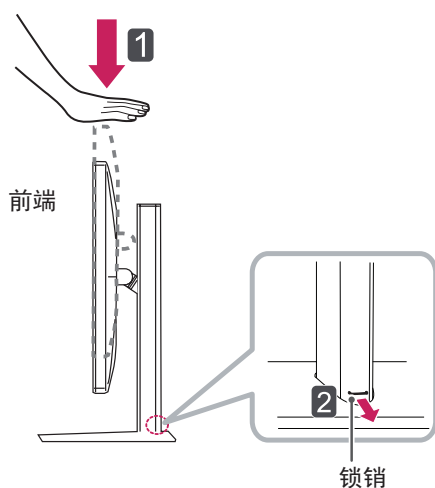
## 调节支架高度

29EB73

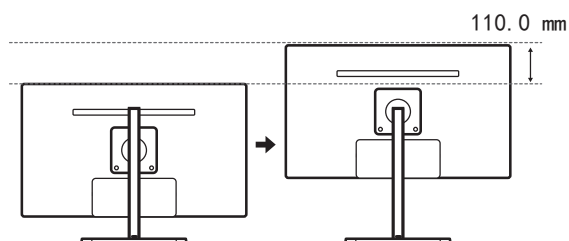
- 1 将安装在支架底座上的显示器垂直放置。
- 2 先拆下连接在支架底部后端上的胶带，再拔出锁销。



- 3 下压前端，再拔出锁销。



- 4 高度最高可调节至 110.0mm。

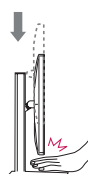


小心

- 一旦销被拆下后，则无须重新装入它来调节高度。



警告

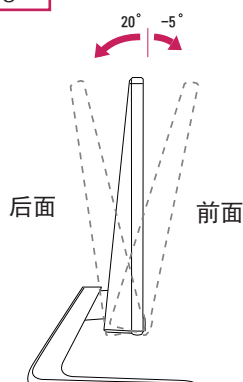


- 调节屏幕高度时，请勿将手指或手放置在屏幕与底座（机壳）之间。

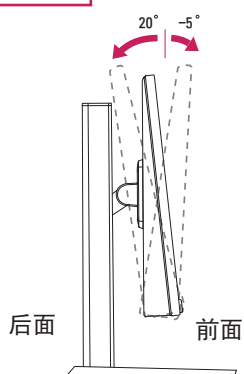
## 调节角度

- 1 将显示器放置在垂直位置，安装到支架底座上。
- 2 调节屏幕角度。屏幕角度可以在  $-5^{\circ}$  至  $20^{\circ}$  的范围内向前或向后调节，以获得舒适的观看体验。

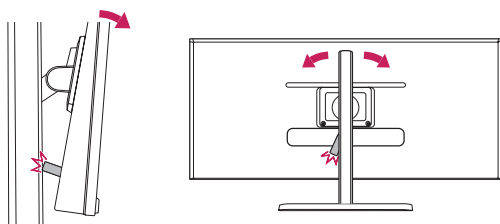
29EA73



29EB73



小心



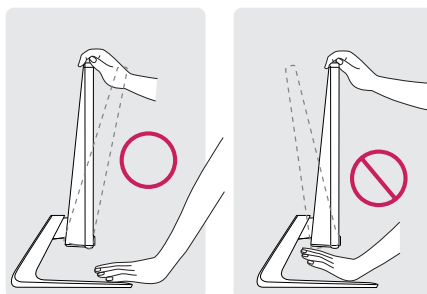
- 如图所示，在已插入 USB 时，如果您要调整显示器的角度，请小心不要让 USB 碰到支架。



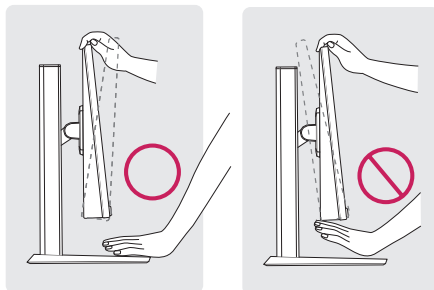
警告

- 为避免调节屏幕时手指受伤，请勿抓住显示器框架的下部分，如下图所示。

29EA73

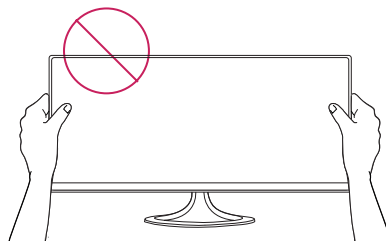


29EB73

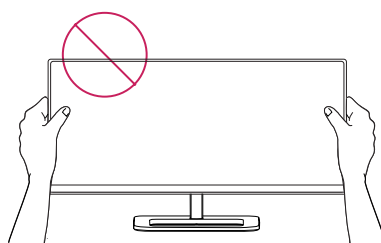


- 调节显示器角度时，注意不要触摸或按压屏幕区域。

29EA73



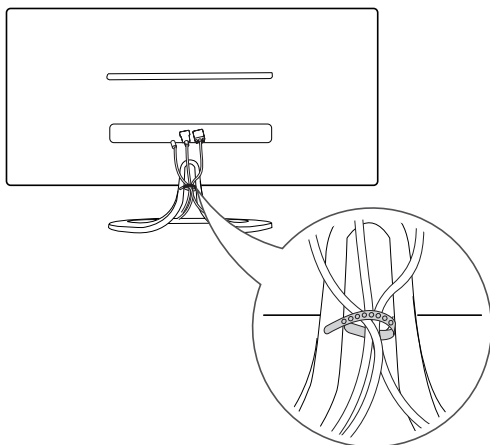
29EB73



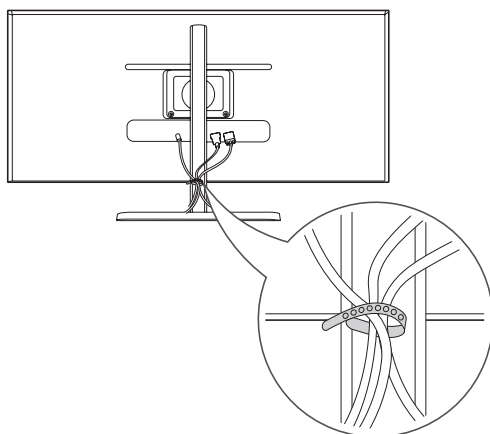
## 整理电缆

收集电缆并用提供的电缆束带将其捆绑在一起。

29EA73



29EB73

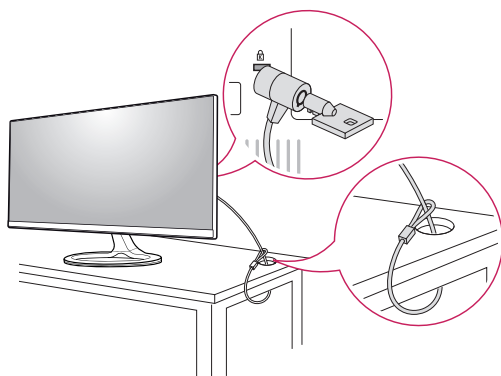


## 使用 Kensington 锁定

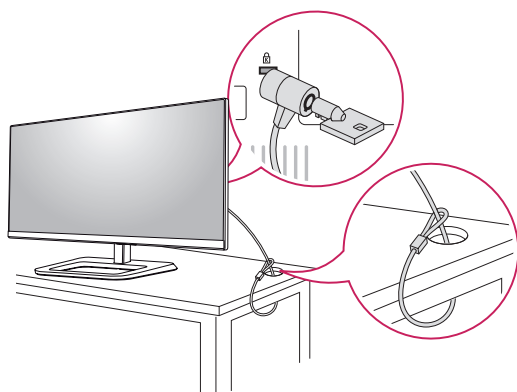
Kensington 锁定的连接器位于显示器后面。  
有关安装和使用的更多信息，请参阅 Kensington 锁定用户手册或访问网站 <http://www.kensington.com>。

使用 Kensington 锁定电缆将显示器连接到桌子上。

29EA73



29EB73



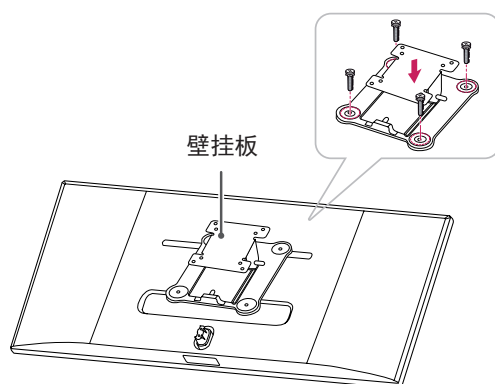
### ! 备注

- 使用 Kensington 锁定是可选的。配件可以在您当地的家电城购买。

## 安装壁挂板

该显示器支持标准壁挂板或兼容设备的规格。

- 1 将屏幕正面朝下放置。为防止刮花屏幕，请用软布覆盖表面。
- 2 将壁挂板放置到显示器上，并将其与螺孔对准。
- 3 使用螺丝刀拧紧四颗螺钉，以将安装板固定到显示器上。

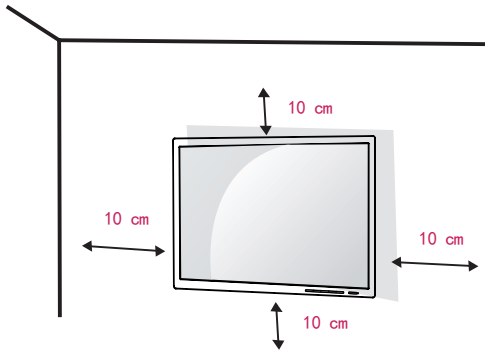


### ! 备注

- 壁挂板可单独出售。
- 有关安装的更多信息，请参见壁挂板安装指南。
- 安装壁挂板时，注意不要过度用力，因为这可能损坏显示器屏幕。

## 安装到墙上

将显示器安装在离墙至少 10 cm 的位置，并在显示器两侧留出大约 10 cm 的空间，以确保足够通风。详细的安装说明可以从当地零售店获得。请参阅手册来安装和设置倾斜壁挂支架。

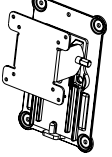


若要将显示器安装到墙上，请将壁挂支架（可选）连接到显示器背面。

确保壁挂支架已牢固地固定到显示器和墙上。

- 1 使用符合 VESA 标准的螺钉和壁挂支架。
- 2 比标准长度长的螺钉可能会损坏显示器内部。
- 3 非 VESA 标准螺钉可能会损坏产品并导致显示器跌落。LG Electronics 对涉及使用非标准螺钉的任何事故概不负责。
- 4 该显示器符合 VESA 标准。
- 5 请根据 VESA 标准使用，规定如下。
  - 784.8 mm 或更小
    - \* 壁挂板厚度：2.6 mm
    - \* 固定螺钉：直径 4.0 mm x 螺距 0.7 mm x 长度 10 mm
  - 787.4 mm 或更大
    - \* 使用符合 VESA 标准的壁挂板和螺钉。

VESA (A x B)	100 x 100
支架螺钉	M4
所需螺钉	4
壁挂板（可选）	RW120



### 注意

- 移动或安装显示器之前，请拔掉电源线，以免触电。
- 在天花板或倾斜墙壁上安装显示器可能会导致显示器跌落，从而导致人身伤害。请使用原装的 LG 壁挂支架。有关详细信息，请联系您当地的零售店或合格安装人员。
- 固定螺钉时用力过大可能会导致显示器损坏。因这种方式而造成的损坏不在产品保修范围内。
- 使用符合 VESA 标准的壁挂支架和螺钉。因使用或滥用不合适的组件而造成的损坏不在产品保修范围内。



### 备注

- 使用 VESA 标准规定的螺钉。
- 壁挂套件包含安装指南和所有必要部件。
- 壁挂支架是可选的。配件可以在您当地的零售店购买。
- 每个壁挂支架的螺钉长度可能会有所不同。确保使用正确长度的螺钉。
- 有关详细信息，请参阅壁挂支架的用户手册。



# 使用显示器

## 连接到 PC

该显示器支持 \* 即插即用功能。

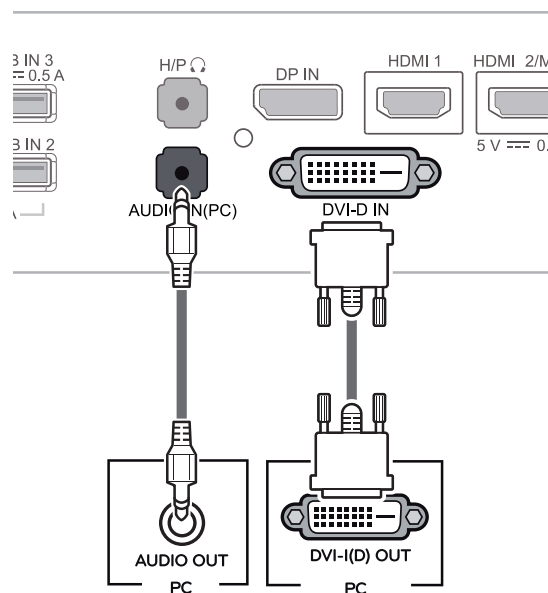
\* 即插即用：使您可以向计算机添加设备而无需重新配置任何设备或安装任何手动驱动程序的一种功能。

## DVI 连接

将数字视频信号传输到显示器。使用 DVI 电缆连接显示器，如下图所示。

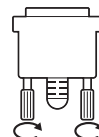
按菜单（）按钮，然后从输入菜单选择输入选项。

要在 DVI 输入模式下听到声音，请使用产品随附的音频电缆，将 PC 的 AUDIO OUT（音频输出）端口连接到 PC 显示器的 AUDIO IN（音频输入）端口。



### 注意

- 连接输入信号电缆并沿箭头方向旋转。为了防止连接断开，请牢牢固定电缆。
- 不要长时间按压屏幕。这可能会导致图像失真。
- 不要在屏幕上长时间显示静止图像。这可能会导致图像残留。如果可能的话，请使用屏幕保护程序。

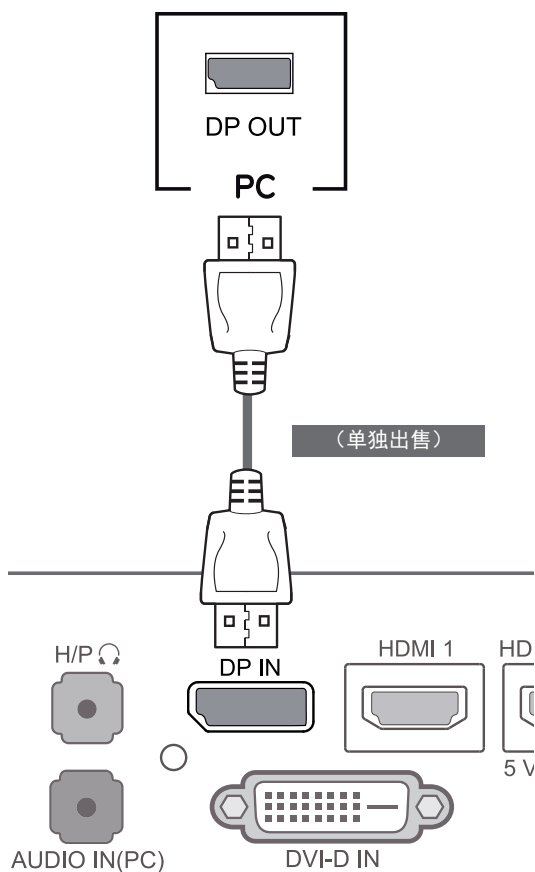


### 备注

- 将电源线连接到插座时，使用接地（3 孔）多用途插座或接地电源插座。
- 在低温区域打开时，显示器可能会闪烁。这是正常现象。
- 有时，屏幕上可能会出现红点、绿点或蓝点。这是正常现象。
- 使用 DVI 至 HDMI 的电缆可能会造成兼容性问题。

## DP 连接

从 PC 将数字视频和音频信号传输到显示器。使用 DP 电缆将 PC 连接到显示器，如下图所示。按菜单（■）按钮，然后从输入菜单选择输入选项。



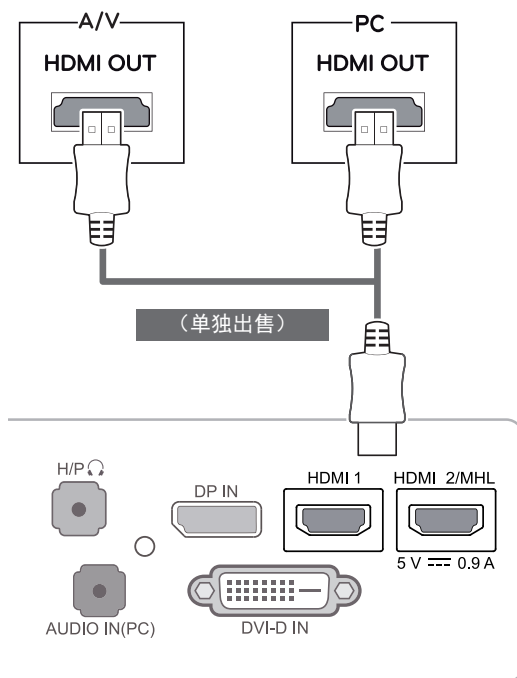
### ! 备注

- 可能因 PC 的 DP 版本而听不到声音。
- 声音可能不可用，取决于 PC 的 DP 版本。

## HDMI 连接

从 PC 和 A/V 设备将数字视频和音频信号传输到显示器。使用 HDMI 电缆将 PC 和 AV 设备连接到显示器，如下图所示。

按菜单（■）按钮，然后从输入菜单选择输入选项。



### ! 备注

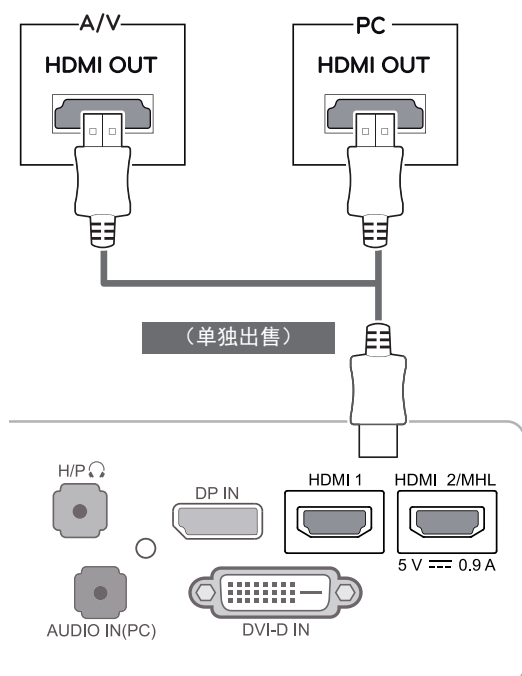
- HDMI PC 可能会对设备造成兼容性问题。
- 使用 DVI 至 HDMI 的电缆可能会造成兼容性问题。

## 连接到 AV 设备

### HDMI 连接

从 PC 和 A/V 设备将数字视频和音频信号传输到显示器。使用 HDMI 电缆将 PC 和 AV 设备连接到显示器，如下图所示。

按菜单（■）按钮，然后从输入菜单选择输入选项。



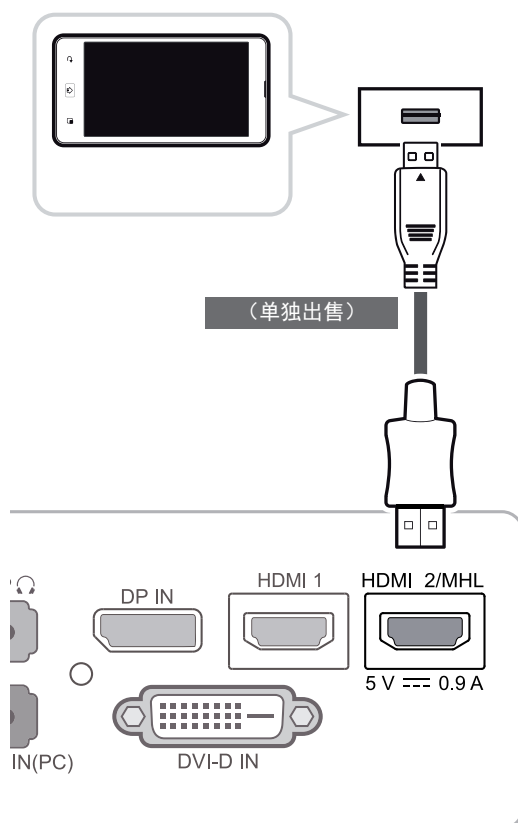
#### ! 备注

- 使用 DVI 至 HDMI 的电缆可能会造成兼容性问题。

## 连接到外部设备

### 智能手机（MHL）连接

移动高清连接（MHL）是一种接口。使用此接口将显示器连接到智能手机，可以在显示器上从智能手机播放视频和音频。使用随附的 MHL 信号线将智能手机连接到显示器的 HDMI 2/MHL 端口，并通过按显示器上的输入按钮切换输入。



#### ! 备注

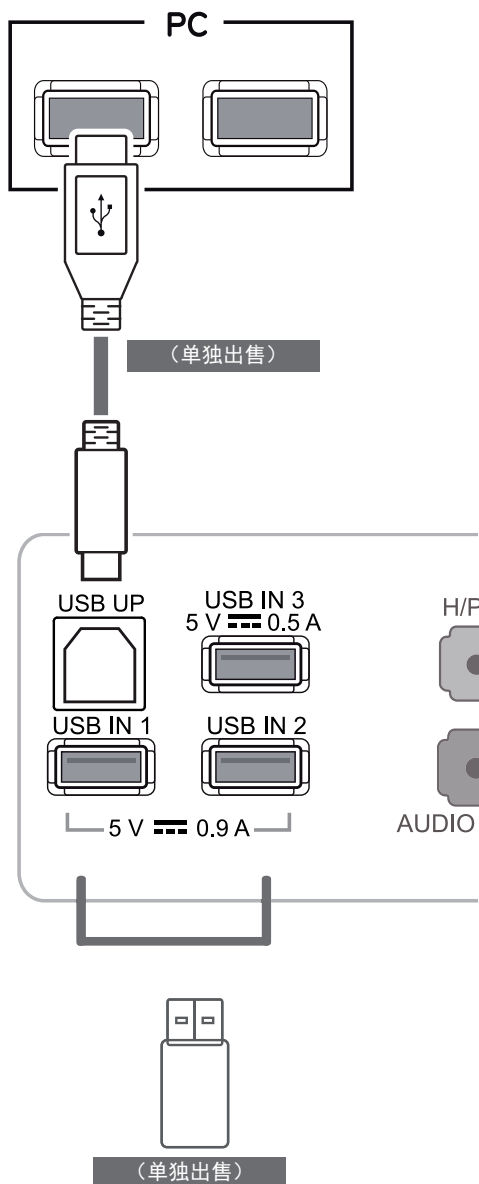
- 此功能仅适用于支持 MHL 的智能手机。
  - 用于其他移动电话可能会出现兼容性问题。

## USB 电缆至 PC 的连接

USB 3.0 功能可用作产品的 USB 集线器。

若要使用 USB 3.0，请将产品随附的 A-B 型 USB 3.0 电缆连接到 PC。

连接到 USB IN 端口的外围设备可以从 PC 进行控制。



### ! 备注

- 在使用之前，请安装最新的 Windows 服务包。
- 外围设备单独出售。
- USB 端口可用于连接键盘、鼠标及其他 USB 设备。



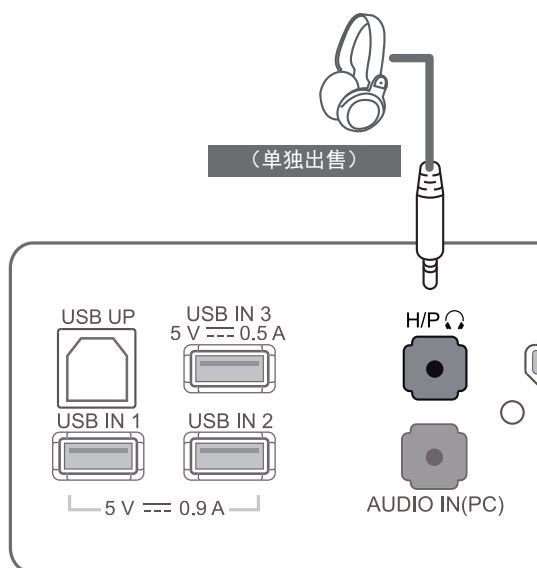
### 注意

< 使用 USB 设备时的注意事项 >

- 安装有自动识别程序或使用自有驱动程序的 USB 存储设备可能无法被识别。
- 某些 USB 设备可能不受支持或无法流畅操作。
- 建议使用额定电压不高于 5V 及额定电流不高于 900mA 的外部 USB 硬盘。
- 在接通电源的情况下，建议使用 USB 集线器或硬盘驱动器。（如果供电不足，可能无法正确识别 USB 存储设备。）

## 耳机端口连接

使用耳机端口将外围设备连接到显示器。按图所示进行连接。



### ! 备注

- 外围设备单独出售。
- 对于弯插头耳机，很难将其与外围设备连接，所以使用直插型。



弯头型



直插型

### ! 备注

- 耳机和扬声器功能可能受到限制，取决于 PC 和外部设备的音频设置。

# 安装软件

将产品包装盒中包含的用户手册光盘插入 PC 的 CD 光驱并安装软件。

- 1 将默认 WEB 浏览器设置为 Internet Explorer。
- 2 单击“软件安装”



- 3 根据提示进行安装。



- 4 在“License Agreement (许可证协议)”屏幕上选中“I accept... (我接受...)”，然后单击“[Next] (下一步)”。



- 5 选择你想要安装的程序。



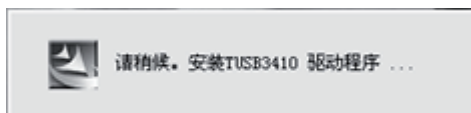
## 备注

- Screen Split: 此程序根据您的需要自动将程序窗口分屏。
- True Color Finder: 此程序根据您的需要精准校准显示器的颜色输出。

- 6 如下所示安装 LG 显示器软件。




- 7 程序自动安装。



- 8 安装完成后，请重新启动系统。

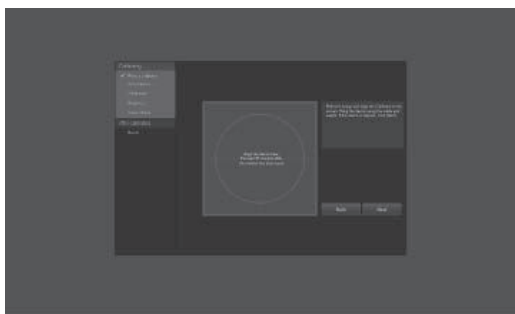


**! 备注**

当您运行 True Color Finder 软件时，PC 屏幕右下角系统托盘中将出现 True Color Finder 图标 [  ]。



右键单击 True Color Finder 图标，然后选择“Start Program (启动程序)”以启动程序。


**! 注意**

- 一旦使用 True Color Finder 软件完成显示器校准后，就可以从显示器上拆除校准器，并将其存放在避免阳光直射的室温环境中，或将其装进盒子里。
  - 如果校准器的测量部件长时间直接暴露于阳光，这可能导致该校准器损坏。
  - 请勿将本产品存放在温度过低 / 过高以及高湿度的环境中。
- 如果您的 PC 上安装了任何第三方校准应用程序，则图像质量会因为两个应用程序之间的冲突而受影响。为获得最佳性能，建议您删除其他的校准应用程序。

**! 备注**

- 要使用 True Color Finder 功能，您需要购买支持的校准器。
- 有关支持的校准器和显卡的详细信息，请参阅 True Color Finder 用户指南。
- 如果您已更改输入端口，我们建议您再次校准显示器的画面品质。

**! 备注**

如果您运行 Screen Split，Screen Split 图标 [  ] 将会出现在 PC 屏幕右下方的系统托盘中。






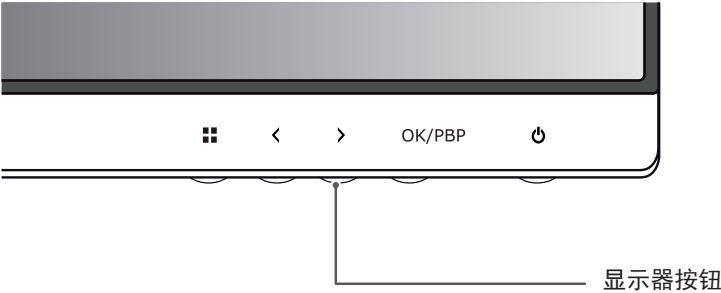
右键单击 Screen Split 图标并选择所需的布局。





# 自定义设置

## 激活主菜单

- 1 按“菜单（）”按钮。
- 2 使用“<”、“>”按钮调节选项。  
若要返回上层菜单或设置其他菜单项，请使用“菜单（）”按钮。
- 3 按住“菜单（）”按钮退出 OSD 菜单。



按钮	描述	
菜单（  ）	当菜单未激活时	激活主菜单。
	当菜单激活时	如果按下按钮，则转到上一屏幕； 如果按下按钮并保持 3 秒以上，则退出 OSD 菜单。
<	当菜单未激活时	调节显示器的音量级别。
	当菜单激活时	向左方向键
>	当菜单未激活时	调节显示器的音量级别。
	当菜单激活时	向右方向键
OK/PBP	如果菜单激活，按 OK 即会选择该功能。 如果菜单未激活，按 OK 即会显示当前信号的分辨率（仅当有输入信号时）。	
 (电源按钮)	开机或关机。	
	电源指示灯	如果显示器处于工作模式，则电源指示灯将变为红色（开启模式）。 如果显示器处于节能模式，则电源指示灯将呈红色闪烁。






### 备注

所有按钮均为触摸感应式按钮，而且只需用手指触摸显示器底部便可进行操作。




# 自定义设置

## 菜单设置

- 1 若要查看菜单 OSD，请按显示器底部的“菜单 (  )”按钮。
- 2 使用“<”或“>”按钮设置选项。
- 3 选择  退出 OSD 菜单。  
若要返回上层菜单或设置其他菜单项，请使用“菜单 (  )”按钮。



每个选项描述如下。

菜单	描述
亮度	调节屏幕的亮度和对比度。
对比度	
音量	
	<div> <b>注意</b><ul style="list-style-type: none"><li>选择 [ 音量 ] 选项中的 OK/PBP 按钮将会启用 / 停用 [ 静音 ] 功能。</li></ul></div>
输入	选择当前输入模式。
比率	调节屏幕比率（请参阅第 30 页）。
Func.	调节 ECO、校准和视频模式（请参阅第 31 页）。
PBP	显示一个显示器上具有两种输入模式的屏幕（请参阅第 32 页）。
画面	调节屏幕的锐利度、亮度基准和响应时间（请参阅第 33 页）。
色彩	调节屏幕的亮度色标、色温和色彩平衡（请参阅第 34 页）。
设置	设置语言、PC/AV 模式、主音频、按钮声音、LED 电源、DP1.2 和 OSD 锁定（请参阅第 35 页）。
初始化	重置为购买之日的默认设置。 按“<”、“>”按钮可以立即重置。
退出	退出 OSD 菜单。

## 比率设置

- 1 若要查看菜单 OSD，请按显示器底部的“菜单 (■)”按钮。
- 2 按“<”或“>”可转到“比率”。
- 3 按“OK/PBP”可选择“比率”。
- 4 使用“<”或“>”按钮设置选项。
- 5 选择 **✕** 退出 OSD 菜单。  
若要返回上层菜单或设置其他菜单项，请使用“菜单 (■)”按钮。




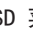
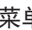
### 子菜单



每个选项描述如下。

菜单 > 比率	描述
宽屏	不考虑视频信号输入，以宽屏显示视频。
影院 1	以 21:9 的画面比率放大屏幕。（分辨率为 1080p）
影院 2	以 21:9 的画面比率放大屏幕，包括底部用于字幕的黑色方框区域。（分辨率为 1080p）
自动	根据输入视频信号画面比率显示视频。
1:1	无法从原设置调节画面比率。
返回	移至上一 OSD 屏幕。
退出	退出 OSD 菜单。

## Func. 设置

- 1 若要查看菜单 OSD，请按显示器底部的“菜单 (  )”按钮。
- 2 按 “<” 或 “>” 可转到 “Func.”
- 3 按 “OK/PBP” 可选择 “Func.”
- 4 使用 “<” 或 “>” 按钮设置选项。
- 5 选择  退出 OSD 菜单。  
若要返回上层菜单或设置其他菜单项，请使用“菜单 (  )”按钮。



### 子菜单



关  
ECO



关  
校准



自定义  
画面模式



返回




退出

每个选项描述如下。

菜单 > Func.		描述
ECO	开	启用 ECO 功能，使您可以根据 ECO 效率基准节能。
	关	禁用 ECO 功能。
校准	开	启用应用到显示器中的校准。
	关	如果设置为关，则显示器恢复到校准前设置的画面品质。
		<div> <b>备注</b> 运行 True Color Finder 程序。</div>
画面模式	根据“菜单”>“设置”中 PC/AV 模式值的不同而有所更改。	
	PC 模式	
	自定义	允许用户调节每个元素。主菜单的颜色模式可以调节。
	文本	优化屏幕以进行文档处理。
	照片	优化屏幕以浏览照片。
	影院	优化屏幕以改善视频的视觉效果。
	游戏	优化屏幕以获得游戏性。
	AV 模式	
	自定义	允许用户调节每个元素。主菜单的颜色模式可以调节。
	标准	优化屏幕以显示正常画面品质。
	生动 1	优化屏幕以获得生动的视觉效果。
	生动 2	优化屏幕以获得更加生动的视觉效果。
	影院	优化屏幕以改善视频的视觉效果。
返回	移至上一 OSD 屏幕。	
退出	退出 OSD 菜单。	

PBP 设置

- 1 若要查看菜单 OSD，请按显示器底部的“菜单 (■)”按钮。
  - 2 按“<”或“>”可转到“PBP”。
  - 3 按“OK/PBP”可选择“PBP”。
  - 4 使用“<”或“>”按钮设置选项。
  - 5 选择  退出 OSD 菜单。
- 若要返回上层菜单或设置其他菜单项，请使用“菜单 (■)”按钮。



子菜单



每个选项描述如下。




菜单 > PBP		描述		
PBP		显示一个显示器上具有两种输入模式的屏幕。 (DVI+DP、HDMI1+DP、HDMI2+DP、DP+DVI、DP+HDMI1、DP+HDMI2)		
音频		在 PBP 模式下改变音频输出。		
交换		在 PBP 模式下切换主屏幕和子屏幕。		
子窗口全屏		PBP 模式下切换子屏幕至满屏。		
比率		调节屏幕比率。		
		Main	宽频	不考虑视频信号输入，以 PBP 显示视频。
			自动	根据输入视频信号画面比例显示视频。
		Sub	宽频	不考虑视频信号输入，以 PBP 显示视频。
自动	根据输入视频信号画面比例显示视频。			
返回		移至上一 OSD 屏幕。		
退出		退出 OSD 菜单。		



备注

- 如果 PBP 模式关闭，则“位置”禁用。
- 如果将“大小”设置为“平衡”，则“位置”禁用。

画面

- 1 若要查看菜单 OSD，请按显示器底部的“菜单（）”按钮。
- 2 按“<”或“>”可转到“画面”。
- 3 按“OK/PBP”可选择“画面”。
- 4 使用“<”或“>”按钮设置选项。
- 5 选择退出 OSD 菜单。  
若要返回上层菜单或设置其他菜单项，请使用“菜单（）”按钮。



子菜单



锐利度



亮度基准



响应时间



初始化



返回




退出

每个选项描述如下。

菜单 > 画面		描述
锐利度		调节屏幕的锐利度。
亮度基准		设置补偿水平（仅适用于 HDMI）。 • 补偿：作为视频信号的参考，这是显示器能够显示的最暗的色彩。
	高	屏幕画面加亮。
	低	屏幕画面加暗。
响应时间		根据屏幕速度设置显示画面的响应时间。对于正常环境，建议您使用“正常”。对于快速移动的画面，建议您使用“高”。 设置为“高”可能会造成残影。
	高	将响应时间设置为“高”。
	中	将响应时间设置为“中”。
	低	将响应时间设置为“低”。
初始化		将画面功能重置为默认设置。
返回		移至上一 OSD 屏幕。
退出		退出 OSD 菜单。

色彩

- 1 若要查看菜单 OSD，请按显示器底部的“菜单 (■)”按钮。
- 2 按“<”或“>”可转到“色彩”。
- 3 按“OK/PBP”可选择“色彩”。
- 4 使用“<”或“>”按钮设置选项。
- 5 选择  退出 OSD 菜单。  
若要返回上层菜单或设置其他菜单项，请使用“菜单 (■)”按钮。




子菜单



每个选项描述如下。

菜单 > 色彩	描述	
亮度色标	自定义亮度色标设置：使用亮度色标 0、亮度色标 1 和亮度色标 2 显示器设置时，亮度色标设置越高意味着显示的图像越亮，反之亦然。	
色温	自定义	
	红色 绿色 蓝色	您可以使用红色、绿色和蓝色色彩自定义画面色彩。
	选择出厂默认画面色彩。 暖色：将屏幕颜色设置为浅红色调。 自然色：将屏幕颜色设置为红色与蓝色色调之间。 冷色：将屏幕颜色设置为浅蓝色调。	
六色	通过调节六色（红色、绿色、蓝色、青色、洋红、黄色）的色彩和饱和度来满足用户的色彩要求，并保存设置。	
	色调	调节屏幕的色调。
	饱和度	调节屏幕颜色的饱和度。 该值越低，则色彩的饱和度和亮度就变得越低。 该值越高，则色彩的饱和度和暗度就变得越高。
初始化	将颜色设置恢复到默认设置。	
返回	移至上一 OSD 屏幕。	
退出	退出 OSD 菜单。	

设置



- 1 若要查看菜单 OSD，请按显示器底部的“菜单 (■)”按钮。
  - 2 按“<”或“>”可转到“设置”。
  - 3 按“OK/PBP”可选择“设置”。
  - 4 使用“<”或“>”按钮设置选项。
  - 5 选择  退出 OSD 菜单。
- 若要返回上层菜单或设置其他菜单项，请使用“菜单 (■)”。



子菜单



每个选项描述如下。

菜单 > 设置	描述	
语言	将菜单屏幕设置为所需语言。	
PC/AV 模式	仅在 HDMI 模式下启用。	
主音频	通过数字输入信号（HDMI、HDMI2/MHL、DP）的 Audio In（音频输入）端口输入的声音可通过显示器的扬声器听到。	
按钮声音	控制按钮音调。 可以听到以下操作的按钮音调。 开启 / 关闭直流电源 开启 / 关闭菜单 OSD	
LED 电源	开	电源指示灯自动打开。
	关	电源指示灯已关闭。
	打开或者关闭 DisplayPort 1.2。	
	<div> <b>备注</b> 根据显卡所支持的DisplayPort版本来确定是否激活，如果与显卡不匹配就将其设置成关。</div>	
DP1.2 (Display Port 1.2)	开	打开 DisplayPort 1.2 功能。
	关	关闭 DisplayPort 1.2 功能。
	防止键盘输入错误。	
	开	键盘输入禁用。
OSD 锁定	关	键盘输入启用。
	<div> <b>备注</b> 除了 OSD 锁定模式以及亮度、对比度、音量、输入和设置的退出按钮之外，所有功能均将禁用。</div>	
返回	移至上一 OSD 屏幕。	
退出	退出 OSD 菜单。	

# 故障排除

屏幕无显示。	
显示器的电源线是否已插入？	• 检查电源线是否正确插入到电源插座。
电源指示灯是否打开？	• 检查电源线连接，然后按电源按钮。
电源指示灯是否显示为红色？	• 检查已连接的输入是否启用（菜单 - 输入）。
电源指示灯是否闪烁？	• 如果显示器处于节能模式，则移动鼠标或按键盘上的任意键即可开启显示器。 • 检查计算机是否已打开。
是否显示“OUT OF RANGE（超出工作频率范围）”消息？	• 从 PC（视频卡）传输的信号超出显示器的水平或垂直频率范围时，会显示此消息。请参阅本手册的“产品规格”部分，以设置适当的频率。
是否显示“CHECK SIGNAL CONNECTION（检查信号连接）”消息？	• PC 与显示器之间缺少信号线或信号线连接断开时，会显示此消息。检查电缆并重新连接。

显示“OSD LOCKED（OSD 锁定）”消息。	
按“菜单”按钮时，某些功能是否不可用？	• OSD 已锁定。转到“菜单”>“设置”并选择“OSD 锁定”。

屏幕滞留图像。	
即使显示器已关闭，是否也会出现残影？	• 长时间显示静止图像可能会对屏幕造成损坏，从而导致图像停滞。 • 如果使用显示器的时间较长，请使用屏幕保护程序保护屏幕。



## 备注

- 垂直频率：为了显示图像，屏幕必须像荧光灯一样每秒刷新几十次。屏幕每秒刷新的次数被称为垂直频率或刷新率，用 Hz 表示。
- 水平频率：显示一个水平行所花费的时间被称为水平周期。一秒内显示的水平行的数量可以用 1 除以水平周期计算出来。这就称为水平频率，用 kHz 表示。



! 备注

- 检查视频卡的分辨率或频率是否在显示器允许的范围内，并在“控制面板”>“显示”>“设置”中设置为推荐（最佳）分辨率。
- 未能将视频卡设置为推荐（最佳）分辨率可能造成文本模糊、屏幕变暗、显示区域被截断或显示不一致。
- 配置步骤可能因计算机和 / 或操作系统的不同而有所不同。另外，部分视频卡可能不支持某些分辨率。如果出现这种情况，请联系计算机或视频卡制造商，以寻求帮助。
- 部分视频卡可能不支持 2560x1080 分辨率。如果分辨率无法显示，请联系您的视频卡制造商。

显示颜色异常。	
显示器是否出现变色（16 色）？	• 将颜色设置为 24 位（真彩色）或更高。在 Windows 中，转到“控制面板”>“显示”>“设置”>“颜色质量”。
显示颜色是否不稳定或为单色？	• 检查信号线是否正确连接。重新连接电缆或重新插入 PC 的视频卡。
屏幕上是否有斑点？	• 使用显示器时，屏幕上可能会出现像素化斑点（红色、绿色、蓝色、白色或黑色）。对于 LCD 屏幕而言，这是正常现象。这既不是错误，也与显示器性能无关。

规格

简体中文

29EA73

29EB73

LCD 屏幕	类型	73.025 cm TFT (薄膜晶体管) LCD (液晶显示器) 屏幕 屏幕对角线长度: 73.025 cm
	像素间距	0.0876 mm x 0.2628 mm
分辨率	最大分辨率	2560 x 1080 @ 60 Hz
	推荐分辨率	2560 x 1080 @ 60 Hz
视频信号	水平频率	30 kHz 至 90 kHz
	垂直频率	56 Hz 至 75 Hz
	同步	单独同步
输入连接器	DVI-D IN、HDMI 1、HDMI 2(MHL)、DP IN、Audio In (音频输入) (PC)、H/P、USB Up、USB In 1、2、3	
电源	电压	19 V --- 3.3 A
	功耗 (典型值)	开启模式: 48 W (典型值, 不含 USB) 68 W (最大值, 含 USB, 音频 50%) 节能模式 ≤ 1.2 W 关闭模式 ≤ 0.5 W
	AC/DC 适配器	DA-65G 19 型, 由 APD 制造。 输出: 19 V --- 3.42 A
支架角度调节	向前 / 向后: -5° 至 20° (前端)	
环境条件	操作条件	温度: 10 ° C 至 35 ° C; 湿度: 10% 至 80%
	存储条件	温度: -20 ° C 至 60 ° C; 湿度: 5% 至 90%
扬声器功率	7W + 7W	

29EA73

尺寸	显示器大小 (宽 x 高 x 厚)	
	含支架	699.7 mm x 397.0 mm x 197.2 mm
	不含支架	699.7 mm x 318.0 mm x 68.5 mm
重量 (不含包装)	5.9 kg	

29EB73

尺寸	显示器大小 (宽 x 高 x 厚)	
	含支架	699.7 mm x 395.3 mm x 225 mm
	不含支架	699.7 mm x 318.0 mm x 68.5 mm
重量 (不含包装)	6.8 kg	

规格如有更改, 恕不另行通知。

出厂支持模式  
(预设模式、DVI-D/HDMI/PC DP )

预设模式	水平频率 (kHz)	垂直频率 (Hz)	极性 (H/V)	备注
720 x 400	31.468	70.08	-/+	
640 x 480	31.469	59.94	-/-	
640 x 480	37.5	75	-/-	
800 x 600	37.879	60.317	+/+	
800 x 600	46.875	75	+/+	
1024 x 768	48.363	60	-/-	
1024 x 768	60.123	75.029	+/+	
1152 x 864	67.5	75	+/+	
1280 x 720	45	60	+/+	
1280 x 1024	63.981	60.02	+/+	
1280 x 1024	79.976	75.025	+/+	
1600 x 900	60	60	+/+	
1680 x 1050	65.290	59.954	-/+	
1920 x 1080	67.5	60	+/-	
2560 x 1080	66.7	60	-/+	

HDMI/MHL 模式

预设模式	水平频率 (kHz)	垂直频率 (Hz)	备注
480P	31.50	60	
576P	31.25	50	
720P	37.50	50	
720P	45.00	60	
1080i	28.12	50	
1080i	33.75	60	
1080P	56.25	50	
1080P	67.50	60	
1080P	33.75	30	* 仅 MHL

电源指示灯

模式	LED 颜色
开启模式	红色
节能模式	呈红色闪烁
关闭模式	关闭

# 正确姿势

## 使用显示器的正确姿势

调节屏幕，以便您能够以自然视平线轻微向下的角度舒适地观看。

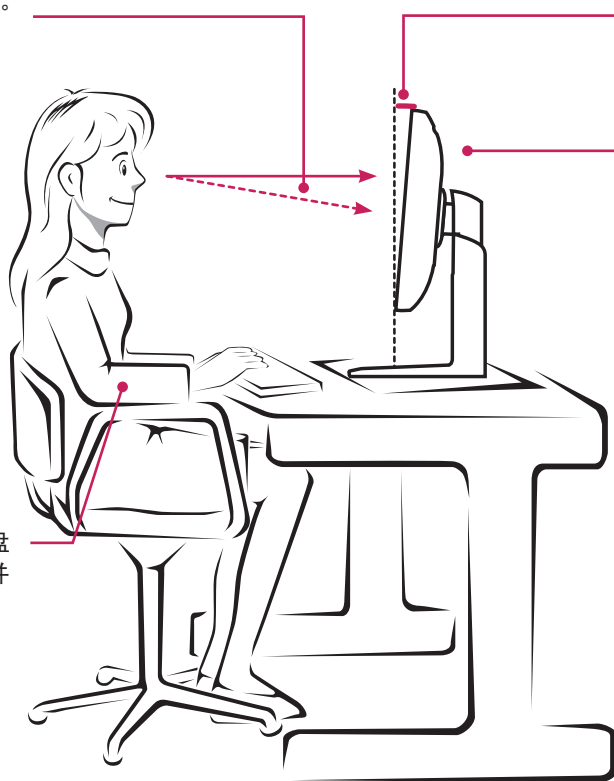
- 每小时大约休息 10 分钟，以减轻因长时间使用而造成的任何疲劳。
- 触摸显示器的支架使您可以在最佳位置使用本产品。  
可以在  $-5^{\circ}$  至  $20^{\circ}$  的范围内调节支架角度，以获得最佳屏幕视角。

您应该稍微向下看着屏幕。

调节角度  $-5^{\circ}$  至  $20^{\circ}$

以便屏幕上没有反射或眩光。

将您的双手轻轻地放在键盘上，使您双臂的肘部弯曲并能在您前面平伸开来。



## Energy Star 能源之星

“能源之星”为（美国环境保护署）颁发的关于产品节能的要求。



作为能源之星合作伙伴，LGE U.S.A INC. 确定本产品能够满足能源之星的相关要求。

ENERGY STAR is a set of power-saving guidelines issued by the U.S Environmental Protection Agency(EPA).



As an ENERGY STAR Partner LGE U.S.A Inc, has determined that this products meets the ENERGY STAR guidelines for energy efficiency.

## Environment recycling Information

### 环境保护信息

LG 电子在 1994 年公布了“LG Declaration for a Cleaner Environment”从此成为管理标准指南。此公告综合考虑了经济，环境和社会方面因素，是促进我们采取有利环境措施的基础。我们发展了环境保护措施，明确发展符合环境保护理念的产品。我们减少了产品中有害物质，例如显示器中不含镉。

### 循环使用信息

显示器中含有有害环境物质，能够再生使用很重要。LG 电子通过合适的循环使用方法处理废弃显示器，目前全球有几个回收再生使用系统。有害物质和重金属经环境保护措施处理，大部分元件可重新使用和再生使用。如果您想知道更多的循环使用信息，请与当地的 LG 销售商或是 LG 法人代表联系。把全球环境事宜作为公司发展的目标，我们制定了净化世界的政策和措施。关于更多我们的“绿色”政策，请访问我们的网站。

<http://www.lg.com/global/sustainability/environment/take-back-recycling.jsp>

## Information for Environmental Preservation

LGE. announced the 'LG Declaration for a Cleaner Environment' in 1994, and this ideal has served as a guiding managerial principle ever since. The Declaration is a foundation that has allowed us to undertake environmentally friendly activities in careful consideration of economic, environmental, and social aspects. We promote activities for environmental preservation, and we specifically develop our products to embrace the concepts of environment-friendly.

We minimize the hazardous materials contained in our products.

For example, there is no cadmium to be found in our monitors.

## Information for recycling

This monitor may contain parts which could be hazardous to the environment. It is important that this monitor be recycled after use.

LGE. handles all waste monitors through an environmentally acceptable recycling method. There are several take-back and recycling system currently in operation worldwide. Many parts will be reused and recycled, while harmful substances and heavy metals are treated by an environmentally friendly method.

If you want to find out more information about our recycling program, please contact your local LG vendor or a corporate representative of LG.

We set our vision and policies on a cleaner world by selecting the issue of the global environment as a task for corporate improvement. Please visit our website for more information about our 'green' policies.

<http://www.lg.com/global/sustainability/environment/take-back-recycling.jsp>









在使用产品前,请确保阅读了安全预防措施。  
将用户手册 (CD) 存放在可接近的地方以供将来参考。  
装置的型号和序列号位于装置的背面。  
请在下面记录此信息,以备维修时使用。

型号 \_\_\_\_\_  
序列号 \_\_\_\_\_



南京 LG 新港显示有限公司  
地址：南京经济技术开发区尧新大道 346 号  
邮编：210038