



Manual do usuário

# LG CLOUD MONITOR SÉRIE V (MONITOR LED)

Leia atentamente as informações de segurança antes de utilizar o produto.

LG Cloud Monitor Série V (Monitor LED)  
19CNV42K

# ÍNDICE

## 3 MONTAGEM E PREPARAÇÃO

---

- 3 Componentes do produto
- 4 Descrição dos componentes e botões
- 5 Levantar e deslocar o monitor
- 5 Instalação do monitor
  - 5 - Montagem da base do suporte
- 6 - Instalação em uma mesa
- 6 - Ajustar o ângulo
- 7 - Ajustar a altura do suporte
- 7 - Utilizar o dispositivo de bloqueio Kensington
- 8 - Desmontar a base do suporte
- 8 - Desmontar o corpo do suporte
- 9 - Suporte giratório
- 9 - Usando a função Pivot
- 10 - Instalar a placa de montagem na parede
- 10 - Instalação em uma parede

## 12 UTILIZAR O MONITOR

---

- 12 Ligar o cabo do sinal de entrada
  - 12 - Ligação D-SUB IN - PC
  - 13 - Ligação DVI
- 14 Ligar LAN/periféricos
  - 14 - Ligação LAN
  - 15 - Ligação de dispositivos periféricos
  - 16 - Auto ajuste de imagem

## 17 PERSONALIZAR AS DEFINIÇÕES

---

- 18 Personalizar as definições
  - 18 - Definições do Menu
  - 19 - IMAGEM
  - 20 - COR
  - 21 - VISOR
  - 22 - OUTROS
  - 23 - VOLUME

## 24 RESOLUÇÃO DE PROBLEMAS

---

### 26 ESPECIFICAÇÕES DO PRODUTO

---

- 27 Modo predefinido
- 27 Indicador de potência

### 28 POSTURA CORRETA

---

- 28 Postura correta para utilizar o monitor

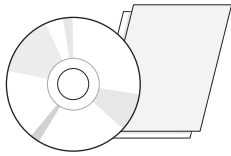
### 29 UTILIZAR A SOLUÇÃO CLOUD

---

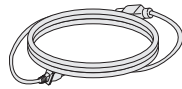
# MONTAGEM E PREPARAÇÃO

## Componentes do produto

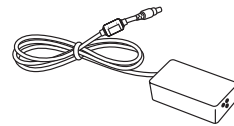
Antes de utilizar o produto, verifique se todos os componentes estão incluídos na embalagem. Se houver componentes em falta, procure a loja onde adquiriu o produto. Tenha atenção que os produtos e componentes podem ter um aspecto diferente do aqui apresentado.



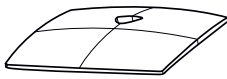
CD Manual / CARD



Cabo de alimentação



Adaptador



Base do suporte



Cabo de sinal D-SUB de 15 pinos  
(Este cabo não está incluído em todos os países.)



### ATENÇÃO

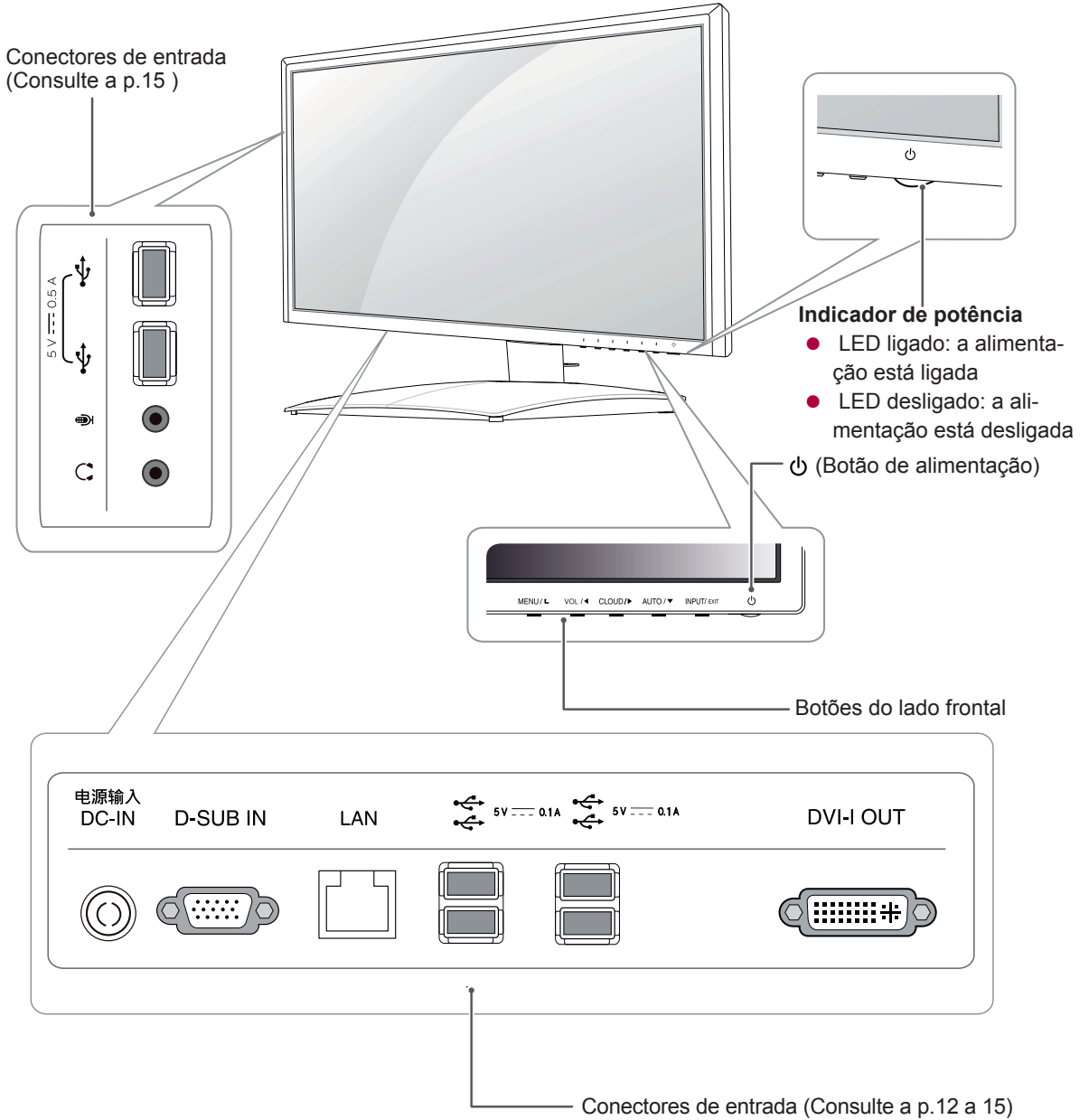
- Utilize apenas adaptadores aprovados pela LG.
- Os danos causados por outros adaptadores não estão abrangidos pela garantia.



### NOTA

- Tenha atenção que os componentes podem ter aspecto diferente do aqui apresentado.
- Todas as informações e especificações indicadas neste manual estão sujeitas a alterações sem aviso prévio com o intuito de melhorar o desempenho do produto.
- Para adquirir acessórios opcionais, visite uma loja de produtos eletrônicos ou um site de compras online ou contacte a loja onde adquiriu o produto.

## Descrição dos componentes e botões



## Levantar e deslocar o monitor

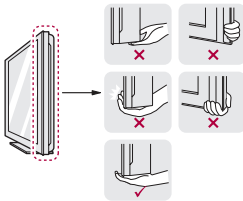
Quando deslocar ou levantar o monitor, leia as seguintes instruções para impedir que o monitor fique riscado ou danificado e garantir um transporte seguro, independentemente do seu tipo ou tamanho.



### ATENÇÃO

Evite sempre tocar na tela, pois pode provocar danos a tela ou em alguns pixels utilizados para criar as imagens.

- Recomenda-se que, quando deslocar o monitor, o coloque dentro de uma caixa ou dentro da embalagem original.
- Antes de deslocar ou levantar o monitor, desligue o cabo de alimentação e todos os outros cabos.
- Segure nas partes superior e inferior do monitor com firmeza. Certifique-se de que não agarra na zona da parte transparente.



- Quando segurar o monitor, a tela não deve ficar voltada para o usuário, para evitar que se risque.



- Quando transportar o monitor, não o exponha a solavancos ou vibrações excessivas.
- Quando transportar o monitor, mantenha-o na vertical, nunca coloque o monitor de lado, nem o incline para a esquerda ou direita.

## Instalação do monitor

### Montagem da base do suporte

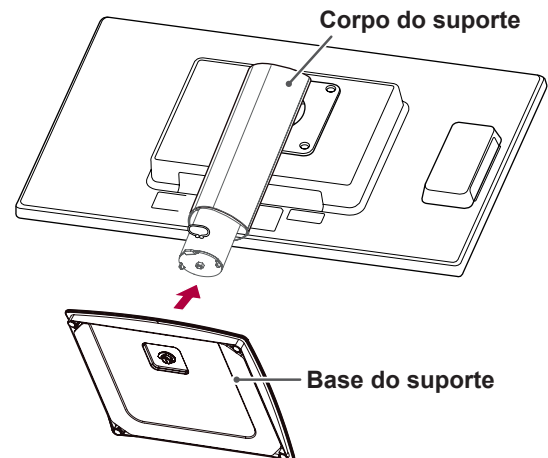
- 1 Coloque a tela do monitor virada para baixo.



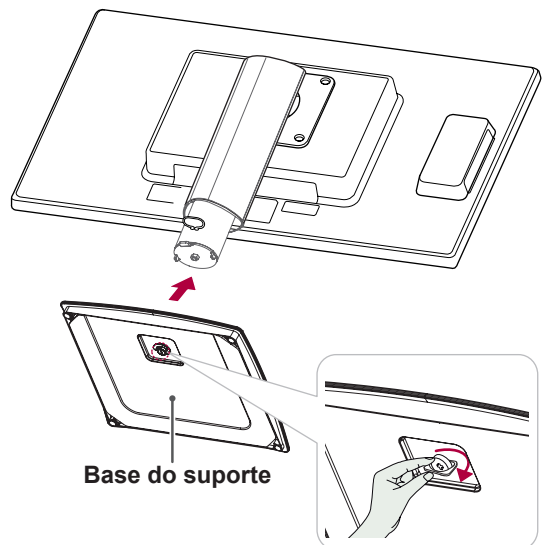
### ATENÇÃO

- Para evitar que a tela fique riscada, cubra a superfície com um pano macio.

- 2 Verifique a **posição (nas partes frontal e traseira)** do corpo do suporte, e, em seguida, monte a **base do suporte** no **corpo do suporte** conforme ilustrado na figura.

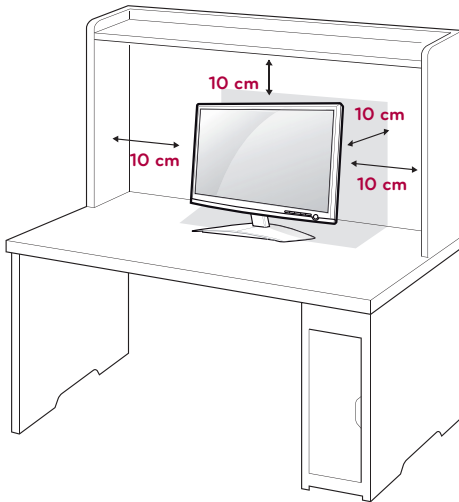


- 3 Rode o parafuso para a direita com uma moeda para fixar a **base do suporte**.

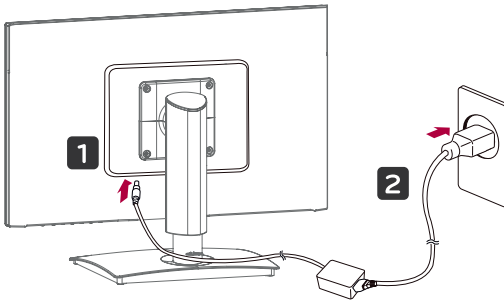


## Instalação em uma mesa

- 1 Levante o monitor e coloque-o sobre a mesa numa posição vertical.  
Instale-o a uma distância de, pelo menos, **10 cm** da parede para garantir ventilação suficiente.



- 2 Ligue o adaptador ao monitor e, em seguida, ligue o cabo de alimentação à tomada elétrica.



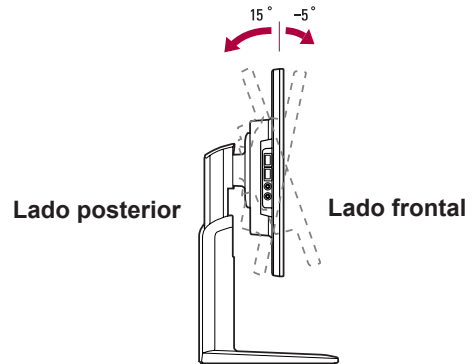
- 3 Pressione o botão (Power) na parte frontal do monitor para ligá-lo.

### ATENÇÃO

- Desligue o cabo de alimentação antes de deslocar ou instalar o monitor. Existe risco de choque elétrico.

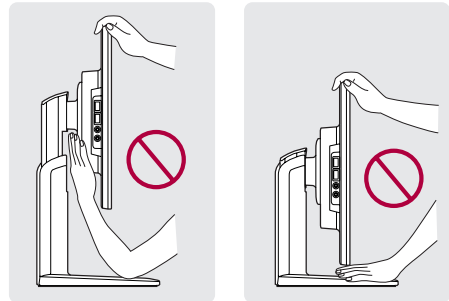
## Ajustar o ângulo

- 1 Coloque o monitor montado na base do suporte em posição vertical.
- 2 Ajuste o ângulo da tela. O ângulo da tela pode ser ajustado para um máximo de  $5^{\circ}$  para a frente e de  $15^{\circ}$  para trás, para obter uma experiência de visualização confortável.

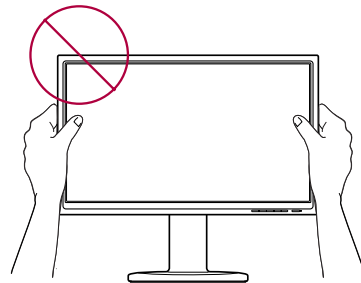


### AVISO

- Para evitar ferimentos nos dedos, quando ajustar a tela não segure na parte inferior da estrutura do monitor, tal como ilustrado abaixo.



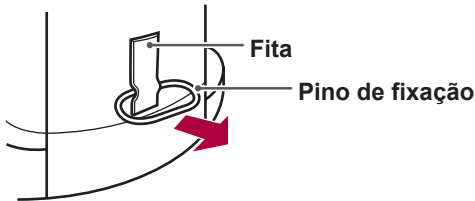
- Tenha cuidado para não tocar ou pressionar a área da tela quando ajustar o ângulo do monitor.



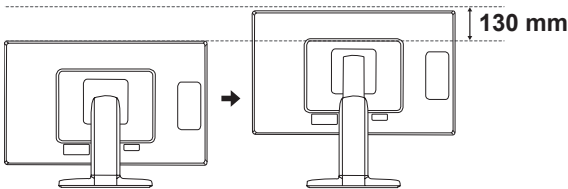
## Ajustar a altura do suporte

- 1 Coloque o monitor montado na base do suporte em posição vertical.
- 2 Retire a **fita** colada na parte traseira inferior do **corpo do suporte** e, em seguida, puxe o **pino de fixação para fora**.

### Corpo do suporte



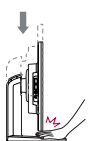
- 3 A altura pode ser ajustada para um valor máximo de **130 mm**.



### ATENÇÃO

- Depois de remover o pino, não é necessário inseri-lo de novo para ajustar a altura.

### AVISO



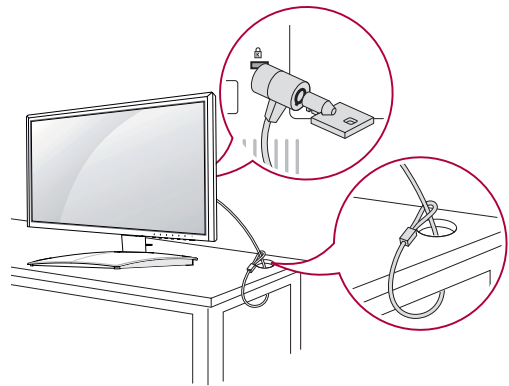
- Quando ajustar a altura da tela, não coloque o dedo entre a tela e a base (chassis).

## Utilizar o dispositivo de bloqueio Kensington

O conector do bloqueio Kensington encontra-se na parte posterior do monitor.

Para obter mais informações sobre a instalação e utilização, consulte o manual do utilizador do bloqueio Kensington ou visite o website em <http://www.kensington.com>.

Ligue o monitor à mesa com o cabo de bloqueio Kensington.

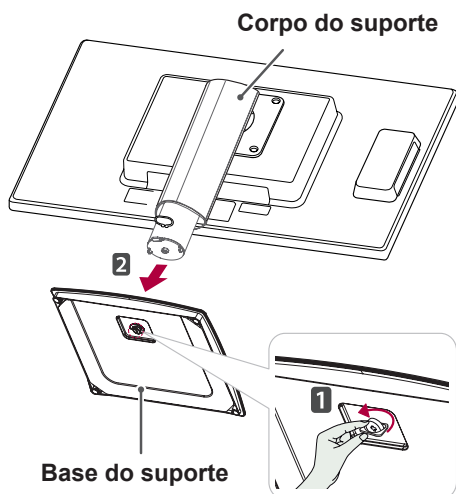


### NOTA

- A utilização do bloqueio Kensington é opcional. Os acessórios podem ser adquiridos na sua loja de produtos eletrônicos local.

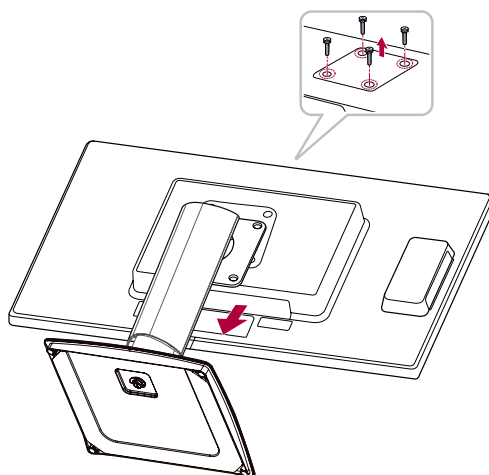
## Desmontar a base do suporte

- 1 Coloque a tela do monitor virada para baixo. Para evitar que a tela fique riscada, cubra a superfície com um pano macio.
- 2 Rode o parafuso na base do suporte para a esquerda com uma moeda. Desmonte a **base do suporte** do **corpo do suporte**.



## Desmontar o corpo do suporte

- 1 Coloque a tela do monitor virada para baixo. Para evitar que a tela fique riscada, cubra a superfície com um pano macio.
- 2 Retire os quatro parafusos com uma chave de parafusos e desmonte o suporte do monitor.

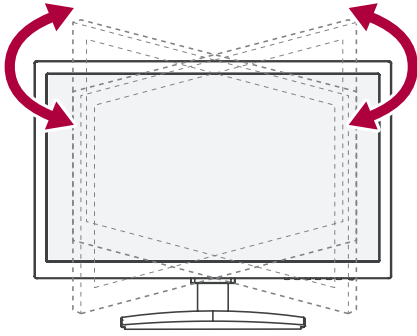


### ⚠ ATENÇÃO

- Os componentes apresentados nas ilustrações podem parecer diferentes do produto real.
- Não transporte o monitor virado ao contrário, pois pode cair do suporte e dar origem a danos ou ferimentos.
- Quando levantar ou deslocar o monitor, segure apenas pelo suporte ou pela cobertura de plástico para evitar danos na tela. Assim, evita um excesso de pressão desnecessária na tela.
- Retire a fita e o pino de fixação apenas quando o monitor estiver montado na base do suporte e se encontrar numa posição vertical. Caso contrário, o corpo do suporte pode ficar saliente e causar ferimentos.

## Suporte giratório

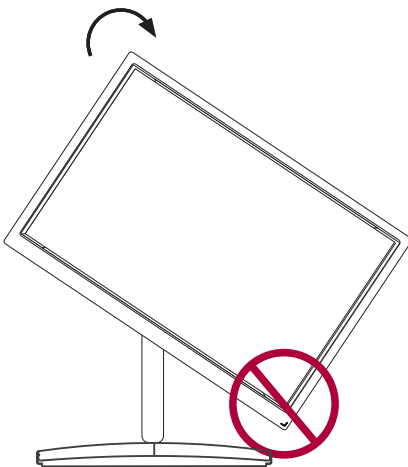
- A imagem indicada pode diferir do seu monitor.
- 1 Rode a tela 90 graus e ajuste o ângulo do monitor de acordo com a sua preferência.



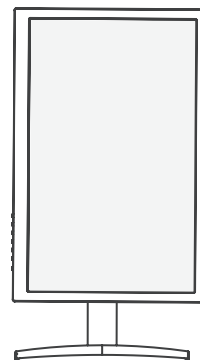
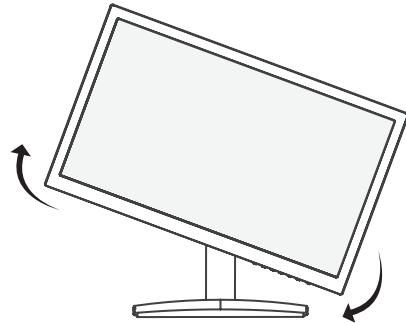
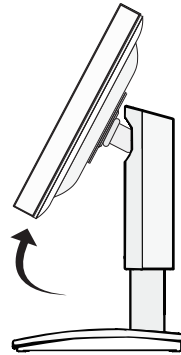
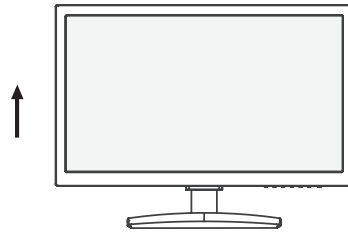
## Usando a função Pivot

A função de pivot permite que você gire a tela 90 graus no sentido horário.

- 1 Levante o monitor à sua altura máxima para utilizar a função de Pivot.
- 2 Paisagem & Retrato: Você pode girar o painel de 90° no sentido horário. Por favor, seja cauteloso e evitar o contato entre os cantos do monitor e a base do suporte ao girar a tela para acessar a função de Pivot. Se os cantos do monitor tocarem a base do suporte, esta poderia rachar.



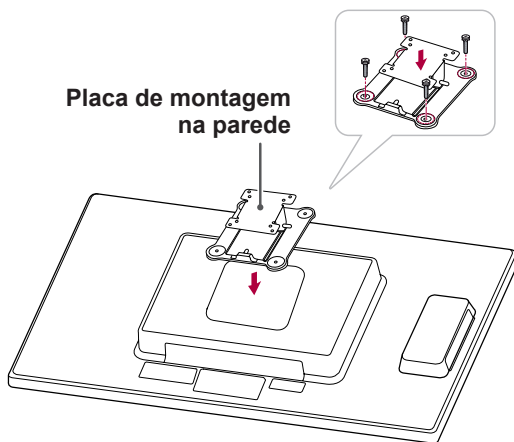
- 3 Tenha cuidado com os cabos durante a rotação da tela.



## Instalar a placa de montagem na parede

Este monitor inclui um sistema de montagem compatível com VESA na parte de trás. A maioria dos sistemas de montagem requer uma placa de montagem da LG.

- 1 Coloque a tela do monitor virada para baixo. Para evitar que a tela fique riscada, cubra a superfície com um pano macio.
- 2 Coloque a placa de montagem na parede no monitor e alinhe-a com os orifícios para parafusos no monitor.
- 3 Aperte os quatro parafusos com uma chave para fixar a placa no monitor.

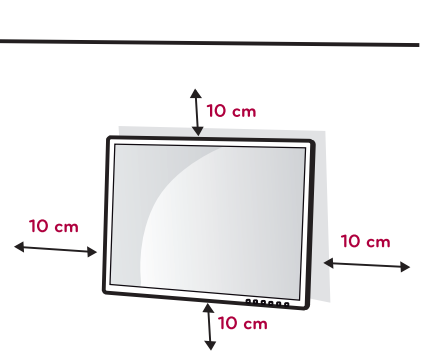


### ! NOTA

- A placa de montagem na parede é vendida em separado.
- Para obter mais informações sobre a instalação, consulte o manual de instalação da placa de montagem na parede.

## Instalação em uma parede

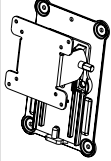
Instale o monitor a uma distância de, pelo menos, 10 cm da parede e deixe um espaço de cerca de 10 cm em cada lado do monitor para garantir ventilação suficiente. Pode obter instruções detalhadas sobre a instalação junto ao seu vendedor local. Consulte o manual para saber como instalar e configurar um suporte de montagem na parede inclinável.



Se você pretende instalar o monitor em uma parede, fixe o suporte de montagem na parede (peça opcional) à parte traseira do monitor.

Se instalar o monitor utilizando uma placa de montagem na parede (peças opcionais), monte-o com cuidado de modo a não cair.

- 1 Por favor, usar o parafusos e a placa de montagem em conformidade com padrões de VESA.
- 2 Se você usar o parafuso maior do que o padrão, o monitor poderia ficar danificado internamente.
- 3 Se você não usar o parafuso apropriado e o produto ficar danificado ou cair da posição montada, LG não é conderada responsável pelos incidentes.
- 4 Compatível com VESA.
- 5 Utilize a norma VESA, tal como indicado abaixo.
  - 784,8 mm e inferior
    - \* Espessura da almofada de montagem na parede: 2,6 mm
    - \* Parafuso:  $\Phi$  4,0 mm x Grau de inclinação 0,7 mm x Comprimento 10 mm
  - 787,4 mm e superior
    - \* Utilize a almofada de montagem de parede e os parafusos que estejam em conformidade com a norma VESA.

<b>Modelo</b>	19CNV42K
<b>VESA (A x B)</b>	100 x 100
<b>Parafuso do suporte</b>	M4
<b>Parafuso necessário</b>	4
<b>Placa de montagem na parede (opcional)</b>	RW120 

**ATENÇÃO**

- Desligue o cabo de alimentação antes de mover ou instalar o monitor para evitar choques elétricos.
- Se instalar o monitor no teto ou em uma parede inclinada, este poderá cair e provocar ferimentos. Se utilizar um sistema de montagem VESA, utilize um suporte de montagem na parede da LG. Para obter mais informações, procure o vendedor local ou um técnico de instalação qualificado.
- Se exercer força excessiva ao apertar os parafusos de fixação podem ocorrer danos no monitor. Os danos causados por este excesso de força não estão abrangidos pela garantia do produto.
- Utilize o suporte de montagem na parede e os parafusos em conformidade com a norma VESA. Os danos causados pelo uso ou uso indevido de componentes inadequados não estão abrangidos pela garantia do produto.

**NOTA**

- Utilize os parafusos especificados na norma VESA.
- O kit de montagem na parede inclui o manual de instalação e as peças necessárias.
- O suporte de montagem na parede é opcional. Os acessórios podem ser adquiridos no seu vendedor local.
- O comprimento do parafuso pode ser diferente de acordo com o suporte de montagem na parede. Certifique-se de que utiliza o parafuso de comprimento correto.
- Para obter mais informações, consulte o manual do usuário sobre o suporte de montagem na parede.

# UTILIZAR O MONITOR

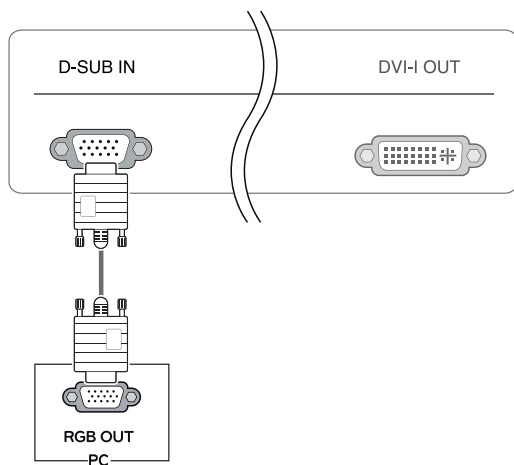
## Ligar o cabo do sinal de entrada

- Este monitor suporta a função \*Plug and Play.  
\*Plug and Play: esta função permite adicionar um dispositivo ao computador, sem ser necessário reconfigurar nenhuma opção ou instalar quaisquer controladores manuais.

### Ligação D-SUB IN - PC

D-SUB IN transfere sinais de vídeo analógico do PC para o monitor.

Ligue o monitor ao PC utilizando o cabo de sinal D-SUB de 15 pinos, tal como ilustrado abaixo.



### ! NOTA

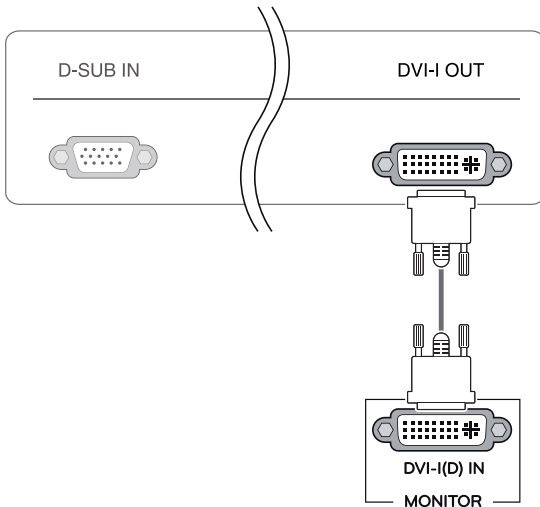
- **Apple Adaptador**

Um adaptador pode ser necessário para computadores da Apple. Este adaptador pode ser comprado através de lojas autorizadas Apple.

## Ligação DVI

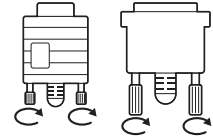
Transfere sinais digitais de vídeo desde o Monitor de Cloud para um monitor estendido.

Conecte o Monitor de Cloud para um monitor estendido usando um cabo DVI.



### ⚠ ATENÇÃO

- Ligue o cabo do sinal de entrada e aperte-os na direção da seta. Para evitar que se solte, fixe o cabo com firmeza.
- Não exerça pressão na tela durante um período prolongado. Tal pode causar distorção da imagem.
- Não deixe que uma imagem permaneça fixa na tela durante um período longo. Tal pode causar retenção da imagem. Se possível, utilize uma proteção de tela.



### ! NOTA

- Para ligar o monitor a um computador, utilize o cabo de sinal adequado (LAN e D-SUB).
- Pode utilizar um conversor para converter o sinal de entrada DVI-I para o sinal de entrada D-SUB.
- Quando ligar o cabo de alimentação à tomada, utilize a multi-tomada (3 orifícios) com ligação à terra ou uma tomada de parede com ligação à terra.
- O monitor pode sofrer uma ligeira oscilação quando ligado num local com baixa temperatura. Trata-se de uma situação normal.
- Por vezes, podem surgir alguns pontos vermelhos, verdes ou azuis na tela. Trata-se de uma situação normal.

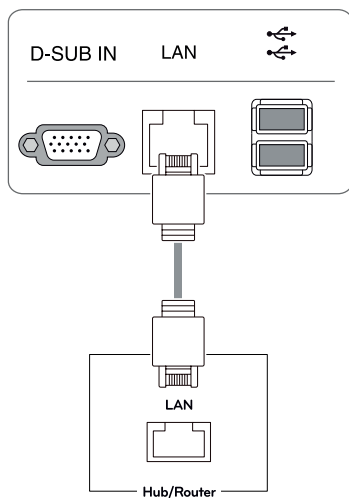
### ! NOTA

Caso o cabo de sinal seja desconectado, seu monitor desligará automaticamente após um determinado período.

## Ligar LAN/periféricos

### Ligação LAN

Conecte o roteador ou computador para o monitor utilizando um cabo de LAN, como ilustrado abaixo.

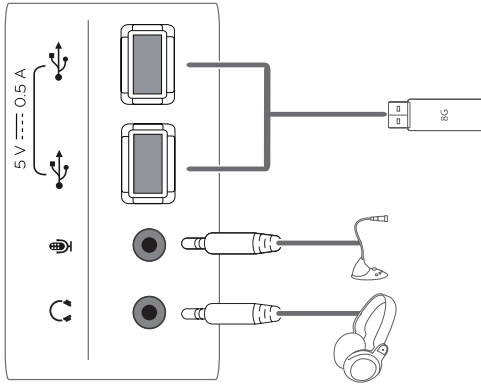


### ! NOTA

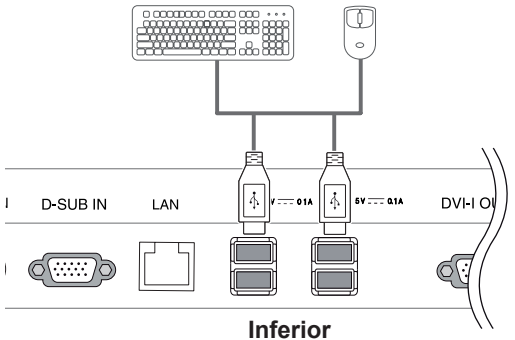
- O cabo LAN é vendido em separado.
- Pode utilizar o seguinte tipo de cabo LAN:  
Norma: IEEE 802.3 ETHERNET
- Se um dispositivo é conectado ao fone de ouvido porta de saída através de um cabo LAN, você pode ajustar o volume com o ícone de volume na barra de tarefas de PC.
- Ligue o cabo LAN e os dispositivos periféricos antes de iniciar o PC.

## Ligação de dispositivos periféricos

Conecte os dispositivos periféricos para o monitor usando USB, microfone e fone de ouvido nas portas.



Esquerda



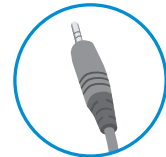
Inferior

### ! NOTA

- Os dispositivos periféricos são vendidos em separado.
- As portas USB no lado esquerdo e inferior do monitor podem ser utilizadas para ligar o teclado, mouse e outros dispositivos USB.
- Os cabos com plugue em ângulo podem ter problemas de folgas; utilize plugues retos sempre que possível.



Plugue em ângulo



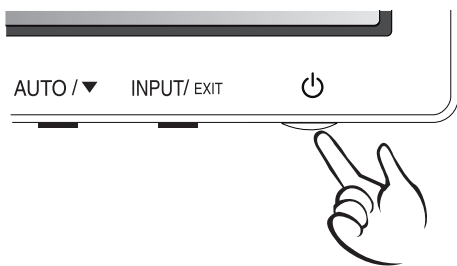
Plugue reto

### ! NOTA

- Os fones de ouvido, altofalantes ou microfone podem não funcionar normalmente, dependendo das definições do PC servidor.
- As soluções virtuais podem afetar as funções ou a velocidade do dispositivo de armazenamento USB específico.

## Auto Ajuste de imagem

Pressione o botão de alimentação na parte da frente do monitor para ligá-lo. Uma vez ligada, a função **"Auto Ajuste de imagem"** é executada automaticamente (apenas disponível para sinais analógicos [Entrada D-SUB]).

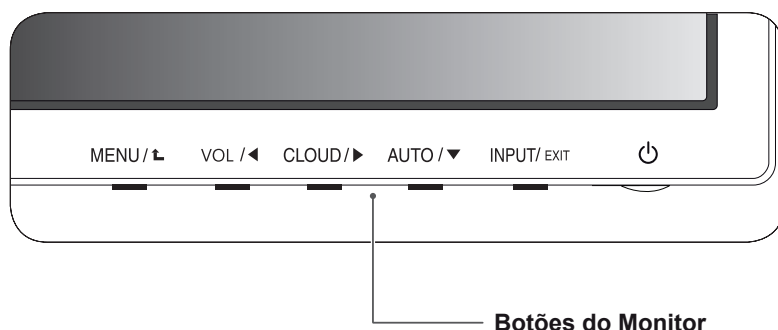


### NOTA

- O que é o "Auto Ajuste de imagem"? Esta função é executada quando o monitor é ligado pela primeira vez e efetua o ajuste automático de imagem para cada sinal (apenas disponível para sinais analógicos [D-SUB input]) para proporcionar a melhor apresentação da tela.

# PERSONALIZAR AS DEFINIÇÕES

- 1 Pressione o botão desejado na parte inferior do conjunto de monitor.
- 2 Alterar o valor do item de menu, pressionando os botões na parte inferior da instalação do Monitor.  
Para voltar ao menu anterior ou definir outros itens do menu, utilize o botão da seta para cima (↑).
- 3 Selecione **EXIT (SAIR)** para sair do menu OSD.

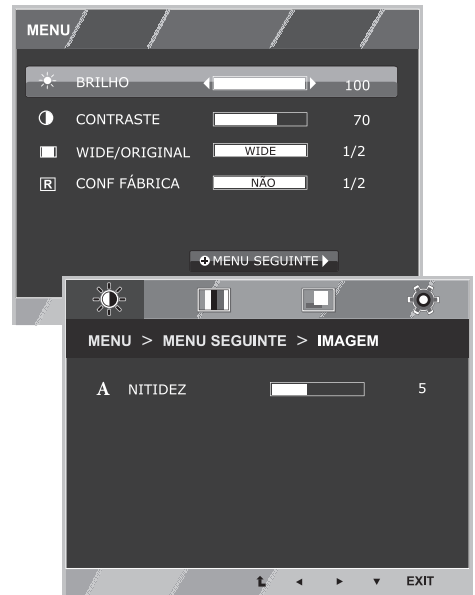


Botão	Descrição
MENU	Ativa o menu principal.
	<b>Funções de bloqueio/desbloqueio do OSD</b> Bloqueia/desbloqueia a tela OSD. ● Para bloquear a tela OSD, mantenha pressionado o botão MENU durante vários segundos. É apresentada a mensagem "OSD BLOQUEADO" e o visor fica bloqueado. ● Para desbloquear a tela OSD, mantenha pressionado MENU durante vários segundos. É apresentada a mensagem "OSD DESBLOQUEADO" e o visor fica desbloqueado.
VOL / ◀	Ajusta o volume (somente disponível no modo de entrada de Cloud). / a tecla de seta esquerda.
CLOUD / ▶	Desconecta a conexão quando a tecla for pressionada por alguns segundos enquanto no modo de Cloud; a tecla de seta direita.
AUTO / ▼	Para ajustar as definições do monitor, pressione o botão AUTO em MONITOR SETUP OSD (apenas suportado em sinal analógico). Para obter a melhor apresentação do visor, utilize a seguinte resolução.
	<b>Resolução ideal</b> 1440 x 900
INPUT	Permite a seleção do sinal de entrada. ● Se ligar o monitor a um computador com um cabo D-SUB, selecione o sinal de entrada CLOUD ou D-SUB. ● O sinal de entrada inicial é D-SUB.
EXIT	Sai do menu OSD.
⏻ (Botão de alimentação)	● Entrada D-SUB: Ligar/Desligar ● Entrada CLOUD Desligar monitor: Pressione o botão de energia uma vez e depois o monitor será desligado após 5 segundos. Desligar CLOUD: Pressione o botão de energia duas vezes e depois o monitor e conexão CLOUD será desativado. Ligar CLOUD: prima o botão de alimentação.
	<b>Indicador de potência</b> Quando o monitor está no modo de funcionamento, o indicador de alimentação ficará vermelho (no modo). Quando o monitor está no modo de economia de energia, o indicador de alimentação pisca vermelho.

## Personalizar as definições

### Definições do Menu

- 1 Pressione o botão **MENU** na parte inferior do conjunto do monitor para exibir o **MENU OSD**.
- 2 Defina as opções pressionando ◀ ou ▶ ou ▼.
- 3 Selecione o botão **MENU SEGUINTE** para acessar mais opções de configurações.
- 4 Selecione **EXIT (SAIR)** para sair do menu OSD.  
Para voltar ao menu anterior ou definir outros itens do menu, utilize o botão da seta para cima (↑).



São explicadas abaixo cada uma das opções.

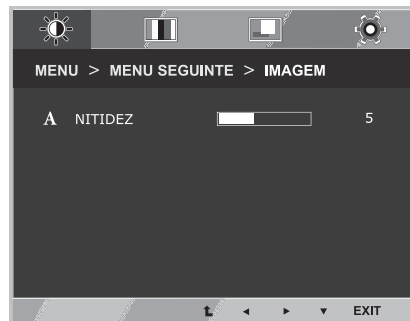
MENU	D-SUB	CLOUD	Descrição
<b>BRILHO</b>	•	•	Ajustar o brilho, contraste da tela.
<b>CONTRASTE</b>	•	•	
<b>WIDE/ORIGINAL</b>	•	•	<b>WIDE</b>
			Muda para tela completa de acordo com o sinal de entrada de imagem.
			<b>ORIGINAL</b>
			Altera a proporção de sinal de entrada de imagem para a original. * Esta função apenas funciona se as resoluções de entrada forem inferiores à proporção predefinida do monitor (16:9).
<b>CONF FÁBRICA</b>	•	•	Restaurar todas as configurações padrão de fábrica. Pressione os botões ◀, ▶ para redefinir imediatamente.

MENU > MENU SEGUINTE	D-SUB	CLOUD	Descrição	
<b>IMAGEM</b> > <b>NITIDEZ</b>	•	•	Para ajustar a nitidez da tela	
<b>COR</b> > <b>GAMA DE COR</b>	•	•	Para personalizar a cor da tela	
				<b>TEMP COR</b>
<b>VISOR</b> > <b>HORIZONTAL</b>	•		Para ajustar a posição da tela	
				<b>VERTICAL</b>
				<b>SINCRONISMO</b>
	•		Para melhorar a claridade e estabilidade da tela	
<b>OUTROS</b> > <b>IDIOMA</b>	•	•	Para personalizar o estado da tela pelo ambiente de operação de usuário	
				<b>CLOUD</b>
				<b>LUZ DE ALIMENTAÇÃO</b>

- **CLOUD:** Usando PC através de uma rede.

## IMAGEM

- 1 Pressione o botão **MENU** na parte inferior do conjunto do monitor para exibir o **MENU OSD**.
- 2 Selecione o botão **MENU SEGUINTE** para acessar mais opções de configurações.
- 3 Entre para **IMAGEM** pressionando o botão ▼.
- 4 Defina as opções pressionando ◀ ou ▶ ou ▼.
- 5 Selecione **EXIT (SAIR)** para sair do menu OSD.  
Para voltar ao menu anterior ou definir outros itens do menu, utilize o botão da seta para cima (⬆).



São explicadas abaixo cada uma das opções.

MENU > MENU SEGUINTE > IMAGEM	Descrição
NITIDEZ	Para ajustar a nitidez da tela

## COR

- 1 Pressione o botão **MENU** na parte inferior do conjunto do monitor para exibir o **MENU OSD**.
- 2 Selecione o botão **MENU SEGUINTE** para acessar mais opções de configurações.
- 3 Selecione **COR** pressionando o botão ►.
- 4 Entre para **COR** pressionando o botão ▼.
- 5 Defina as opções pressionando ◀ ou ► ou ▼.
- 6 Selecione **EXIT (SAIR)** para sair do menu OSD.  
Para voltar ao menu anterior ou definir outros itens do menu, utilize o botão da seta para cima (⬆).

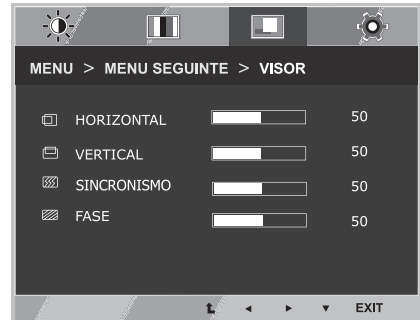


São explicadas abaixo cada uma das opções.

MENU > MENU SEGUINTE > COR	Descrição
<b>GAMA DE COR</b>	Defina o seu próprio valor de gama: GAMA DE COR 0, GAMA DE COR 1, GAMA DE COR 2 No monitor, os valores de gama alta exibem imagens esbranquiçadas, enquanto os valores de gama baixa exibem imagens pretas.
<b>TEMP COR</b>	<p><b>USUÁRIO</b></p> <ul style="list-style-type: none"> <li>• <b>VERMELHO</b>: Definir os seus próprios níveis de cor vermelha.</li> <li>• <b>VERDE</b>: Definir os seus próprios níveis de cor verde.</li> <li>• <b>AZUL</b>: Definir os seus próprios níveis de cor azul.</li> </ul> <p>Seleciona a cor da tela.</p> <p><b>QUENTE</b>: Define a temperatura da cor da tela para quente (mais vermelho).</p> <p><b>MÉDIO</b>: Define a temperatura da cor da tela para média.</p> <p><b>FRIO</b>: Define a temperatura da cor da tela para fria (mais azul).</p>

## VISOR

- 1 Pressione o botão **MENU** na parte inferior do conjunto do monitor para exibir o **MENU OSD**.
- 2 Selecione o botão **MENU SEGUINTE** para acessar mais opções de configurações.
- 3 Selecione **VISOR** pressionando o botão ►.
- 4 Entre para **VISOR** pressionando o botão ▼.
- 5 Defina as opções pressionando ◀ ou ▶ ou ▼.
- 6 Selecione **EXIT (SAIR)** para sair do menu OSD.  
Para voltar ao menu anterior ou definir outros itens do menu, utilize o botão da seta para cima (⬆).



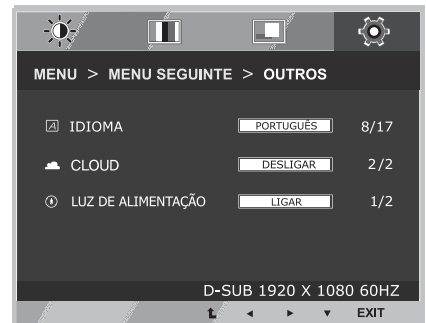
Apenas disponível em D-SUB modo de entrada.

São explicadas abaixo cada uma das opções.

MENU > MENU SEGUINTE > VISOR	Descrição
<b>HORIZONTAL</b>	Para mover imagens a esquerda e a direita.
<b>VERTICAL</b>	Para mover imagens para cima e para baixo.
<b>SINCRONISMO</b>	Para minimizar as barras verticais ou listras visíveis no fundo de tela. O tamanho da tela horizontal também será alterado.
<b>FASE</b>	Para ajustar o foco da exibição. Este item permite remover qualquer ruído horizontal e limpar ou aguçar a imagem característica.

## OUTROS

- 1 Pressione o botão **MENU** na parte inferior do conjunto do monitor para exibir o **MENU OSD**.
- 2 Selecione o botão **MENU SEGUINTE** para acessar mais opções de configurações.
- 3 Selecione **OUTROS** pressionando o botão ►.
- 4 Entre para **OUTROS** pressionando o botão ▼.
- 5 Defina as opções pressionando ◀ ou ► ou ▼.
- 6 Selecione **EXIT (SAIR)** para sair do menu OSD.  
Para voltar ao menu anterior ou definir outros itens do menu, utilize o botão da seta para cima (⬆).

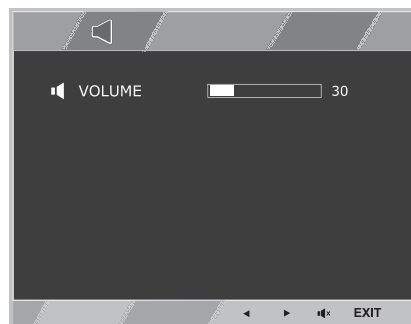


São explicadas abaixo cada uma das opções.

MENU > MENU SEGUINTE > OUTROS	Descrição
<b>IDIOMA</b>	Para escolher a linguagem em que os nomes de controle serão exibidos.
<b>CLOUD</b>	<b>DESLIGAR</b> CLOUD está desabilitado em D-SUB modo de entrada.
	<b>LIGAR</b> CLOUD está habilitado em D-SUB modo de entrada.
<b>LUZ DE ALIMENTAÇÃO</b>	Usa esta função para estabelecer o indicador de alimentação na parte inferior do monitor para LIGAR ou DESLIGAR . Se você estabelece para DESLIGAR , ele vai estar desligado. Se defina LIGAR em qualquer momento, o indicador de poder será automaticamente ligado.

## VOLUME

- 1 Pressione o botão **VOL** na parte inferior do conjunto do monitor para exibir o **VOL OSD**.
- 2 Pressione o ◀ ou ▶ botão para ajustar o volume.
- 3 Pressione o 🔊 botão para ativar ou desativar Mute.
- 4 Selecione **EXIT (SAIR)** para sair do menu OSD.



São explicadas abaixo cada uma das opções.

MENU > MENU SEGUINTE > VOLUME	Descrição
VOLUME	Ajusta o volume (somente disponível no modo de entrada de Cloud).

# RESOLUÇÃO DE PROBLEMAS

Não aparece nenhuma imagem na tela	
O cabo de alimentação do monitor está ligado?	● Verifique se o cabo de alimentação está ligado corretamente à tomada.
O indicador de potência está ligado?	● Verifique o indicador de potência.
Está ligado e o indicador de alimentação esta vermelho?	● Ajuste o brilho e o contraste.
O indicador de potência encontra-se intermitente?	● Se o monitor estiver no modo de economia de energia, mova o mouse ou pressione qualquer tecla no teclado para ativar o visor. ● Verifique se o computador está ligado.
A mensagem "FORA DA ESCALA" é apresentada?	● Isto verifica-se quando os sinais transferidos do PC (placa de vídeo) estão fora do intervalo de frequência horizontal ou vertical do monitor. Consulte a seção "Especificações do produto" no presente manual para definir a frequência adequada.
A mensagem "VERIF SINAL" é apresentada?	● Esta mensagem é apresentada quando o cabo do sinal entre o PC e o monitor está em falta ou desligado. Verifique o cabo e ligue novamente.

É apresentada a mensagem "OSD BLOQUEADO".	
A mensagem "OSD BLOQUEADO" é apresentada quando pressiona o botão MENU?	● A função de bloqueio do OSD é ativada para evitar uma alteração não pretendida das definições do OSD. Mantenha pressionado MENU durante alguns segundos para desbloquear o OSD. (É apresentada a mensagem "OSD DESBLOQUEADO".)

A tela mostra uma imagem fixa.	
A retenção de imagem ocorre mesmo depois de o monitor ser desligado?	● A apresentação de uma imagem fixa durante um período prolongado pode causar danos na tela, resultando na retenção da imagem. ● Utilize uma proteção de tela para proteger a tela no caso de utilizar o monitor durante um período prolongado.



## NOTA

- **Frequência vertical:** para apresentar uma imagem, a tela deve ser atualizada dezenas de vezes por segundo, tal como uma lâmpada fluorescente. O número de vezes que a tela é atualizada por segundo designa-se por frequência vertical ou frequência de atualização e é representado em Hz.
- **Frequência horizontal:** o tempo que demora a apresentar uma linha horizontal designa-se por ciclo horizontal. O número de linhas horizontais apresentadas por segundo pode ser calculado dividindo um pelo ciclo horizontal. Isto designa-se por frequência horizontal e é representado em kHz.

A imagem é apresentada de maneira anormal.	
A área de visualização aparece descentrada?	Se pressionar o botão AUTO, a tela é otimizado automaticamente para o modo de visualização atual.
A tela apresenta linhas verticais?	Se pressionar o botão AUTO, a tela é otimizado automaticamente para o modo de visualização atual.
A tela apresenta frequências horizontais ou o texto aparece desfocado?	Se pressionar o botão AUTO, a tela é otimizado automaticamente para o modo de visualização atual.

### ! NOTA

- Verifique se a resolução da placa de vídeo ou a frequência se encontra dentro do intervalo permitido pelo monitor e defina a resolução (ideal) recomendada em **Painel de controle > Visor > Definições**.
- Se não conseguir definir a placa de vídeo para a resolução (ideal) recomendada pode ser apresentado texto desfocado, uma tela desfocada, a área de visualização pode aparecer truncada ou o visor pode ficar desalinhado.
- O procedimento de configuração pode variar de acordo com o PC e/ou sistema operacional. Além disso, algumas placas de vídeo podem não suportar determinadas resoluções. Se for o caso, contate o fabricante do computador ou placa de vídeo para obter ajuda.
- A função AUTO apenas se encontra disponível para sinais D-SUB (analógicos).

A cor do visor encontra-se anormal.	
A cor do visor aparece descolorida (16 cores)?	● Defina a cor para 24 bits (true color) ou superior. No Windows, vá para Painel de controle > Visor > Definições > Qualidade da cor.
A cor do visor parece instável ou monocromática?	● Verifique se o cabo de sinal se encontra corretamente ligado. Volte a ligar o cabo ou a inserir a placa de vídeo do PC.
Tem manchas na tela?	● Quando utiliza o monitor, podem aparecer pontos com pixels (vermelhos, verdes, azuis, brancos ou pretos) na tela. Trata-se de uma situação normal na tela LCD. Não se trata de um erro e não está relacionado com o desempenho do monitor.

# ESPECIFICAÇÕES DO PRODUTO

Tela LCD	Tipo	TFT (Thin Film Transistor) de 48,1 cm (19 polegadas) de largura Tela LCD (Tela de cristais líquidos) Comprimento da tela na diagonal: 48,1 cm
	Distância entre pixels	0,2835 mm x 0,2835 mm
Resolução	Resolução máxima	1440 x 900 @ 60 Hz
	Resolução recomendada	1440 x 900 @ 60 Hz
	DVI-I Saída	1920 x 1200 @ 60 Hz
Sinal de vídeo	Frequência horizontal	30 kHz a 66 kHz
	Frequência vertical	57 Hz a 63 Hz
	Sincronização	Sincronização separada
Conector de entrada	D-SUB (Analogico) de 15 pinos	
Alimentação	19 V --- 2,3 A	
	Consumo energético: CLOUD/D-SUB	Modo Ativo: 17 W(D-sub)/22 W(CLOUD) Modo de poupança de energia ≤ 0,5 W(modos CLOUD:7 W) Modo desativo ≤ 0,5 W
Adaptador CA/CC	Tipo de PA-1650-68, fabricado pelo LITE-ON TECHNOLOGY CORPORATION. Saída : 19 V --- 3,42 A	
Dimensões/peso	Tamanho do monitor (Largura x Altura x Profundidade)	
	Incluindo suporte	440,2 mm x 370 mm x 225 mm
	Excluindo suporte	440,2 mm x 303,2 mm x 47 mm
Peso (sem a embalagem)	4,64 kg	
Ajuste do ângulo do suporte	Para a frente/para trás: -5° a 15° (Monitor)	
Condições ambientais	Condições de funcionamento	Temperatura: 10 °C a 35°C; Humidade: 10 a 80%
	Condições de armazenamento	Temperatura: -20 °C a 60 °C; Humidade: 5 a 90%

As especificações estão sujeitas a alterações sem aviso prévio.

## Modo predefinido

Modos de visualização (Resolução)	Frequência horizontal (kHz)	Frequência vertical (Hz)	Polaridade (H/V)	Comentário
720 x 400	31,468	70,08	-/+	
640 x 480	31,469	59,94	-/-	
800 x 600	37,879	60,317	+/+	
1024 x 768	48,363	60	-/-	
1440 x 900	55,935	59,888	-/+	Modo recomendado

## Indicador de potência

Modo	Cor do LED
Modo ativado	Vermelho
Poupança de energia	Vermelho piscando
Modo desativado	Desligado

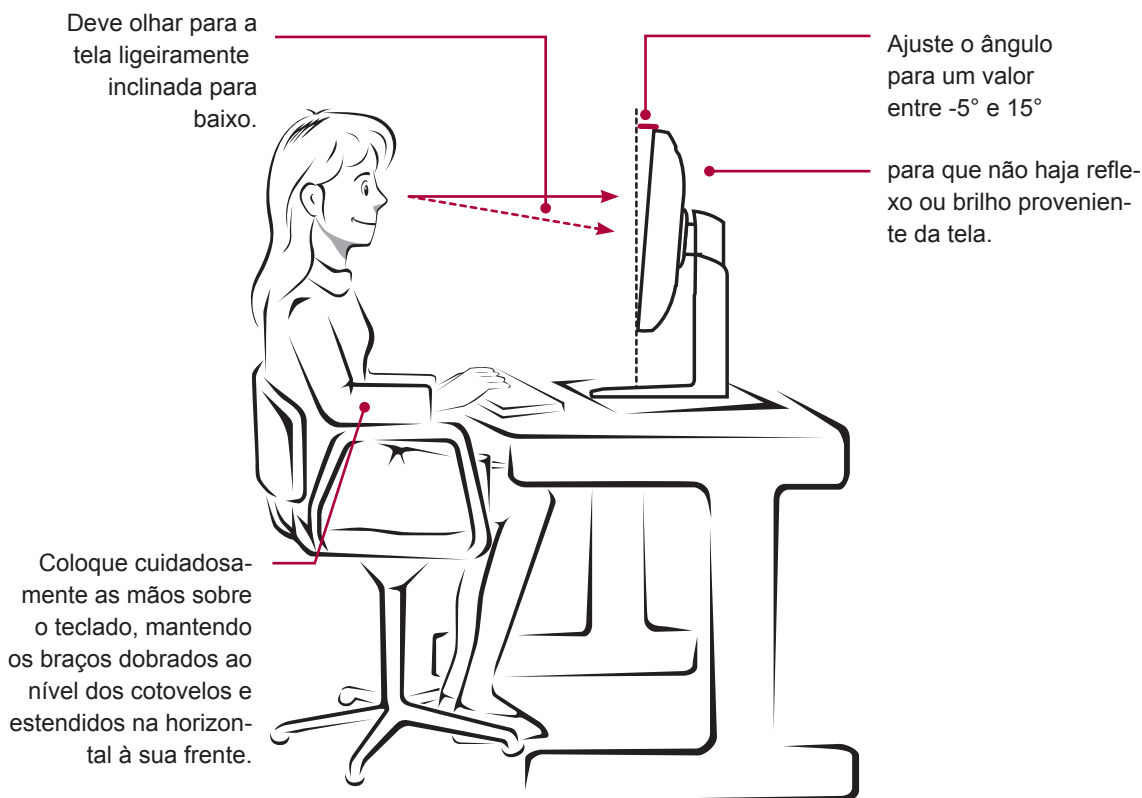
# POSTURA CORRETA

## Postura correta para utilizar o monitor

Ajuste o ângulo de modo a que a tela fique ligeiramente abaixo do nível dos seus olhos.

- A utilização do monitor durante um período prolongado pode causar fadiga ocular. Faça uma pausa de 10 minutos de hora em hora.
- O monitor foi concebido para fornecer o melhor apoio possível, quando seleccionadas as melhores condições.

Ajuste o ângulo do monitor entre  $-5^\circ$  e  $15^\circ$  para obter a melhor visão da tela.



# UTILIZAR A SOLUÇÃO CLOUD

## ! NOTA

- Menus e funções no modo de CLOUD podem ser um pouco diferente dependendo da versão do firmware. Você pode descarregar o manual do usuário para cada versão da página inicial Teradici: <http://www.teradici.com>
- Para verificar a versão do firmware, consulte a página <46>.

### Tela de Conexão

A tela de conexão é apresentado durante o início, exceto se o portal tiver sido configurado para um inicialização remota ou nova ligação automática. O logotipo apresentado acima do botão Conectar, pode ser alterado se enviar uma imagem de substituição através da interface de administração.



Figura 2-1: OSD Tela de Conexão

Se a rede não está conectada corretamente (por exemplo, durante a inicialização do portal), ou a conexão está sendo criada, a "Conexão de rede perdida. Esperando por conexão ..." mensagem é exibida na tela de Conexão.

A Figura 2-2 mostra a mensagem exibida quando a rede não está pronta.



Figura 2-2: Rede Não Pronta

Se a rede está conectada e IP está sendo adquirida, a mensagem "Conexão de rede detectada. Adquirindo endereço de IP..." é exibida na tela de Conexão. Figura 2-3 mostra a mensagem exibida quando a rede está pronta para o IP está sendo adquirido.



Figura 2-3: Adquirindo o IP depois de Rede Conectada

A seguir é a tela de Conexão exibida quando a rede está completamente pronta.



Figura 2-4: Rede Pronta

Se você selecionar o botão de Conectar, a sessão de conexão é iniciada. Quando a conexão está pendente, a "Descobrir hosts, por favor aguarde..." mensagem é exibida na GUI OSD local. Quando a conexão é estabelecida, o GUI OSD local irá desaparecer e ser substituído pela imagem da sessão.



Figura 2-5: Tela de Conectar de OSD (Conexão)

### Menu Opções do OSD

Se selecionar o menu Options, é apresentada uma lista de seleções. O menu Options do OSD contém:

- **Configuração**
- **Diagnóstico**
- **Informações**
- **Configurações do Usuário**

Se selecionar uma das opções, será apresentada uma janela configurações.

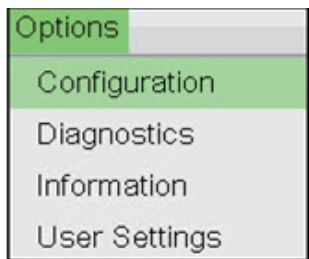


Figure 2-6: Menu Options do OSD

### Janela Configurações

Na janela Configurações, o administrador pode acesso aos separadores da janela que contém as definições necessárias para configurar e gerir o ambiente do portal.

A janela Configuration inclui os seguintes separadores:

- **Rede**
- **IPv6**
- **Identificador**
- **Descobrimto**
- **Sessão**
- **Idioma**
- **OSD**
- **Exibir**
- **Reset**

Cada guia contém OK, Cancelar e Aplicar botões para permitir que o administrador aplique ou cancelar as configurações modificadas, assim como o botão Avançado para configurações avançadas.

### ! NOTA

- Alguns dispositivos PCoIP têm a proteção por senha desativada e podem ser acessados na página Web de gestão ou nos parâmetros do OSD sem ser necessária a palavra-passe. A página de início de sessão e a proteção por senha do OSD podem ser ativadas no controle de gestão de PCoIP.

## Aba Rede

A aba rede permite ao administrador configurar os parâmetros de rede do portal.

### ! NOTA

- Os parâmetros da rede também podem ser configurados utilizando a interface de administração da página Web.

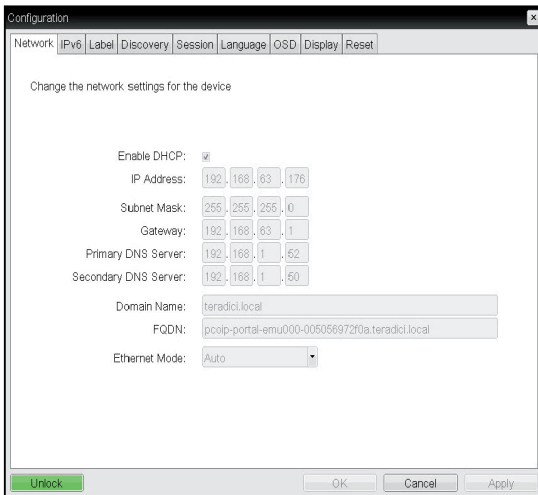


Figura 2-7: Configuração da rede

### ● Permitir DHCP

Se a opção Permitir DHCP estiver selecionada, o dispositivo será ligado ao servidor DHCP, que atribui o endereço IP, máscara de subrede, endereço IP do gateway e o servidor DNS. Se esta opção estiver desativada, os parâmetros indicados acima devem ser configurados manualmente.

### ● Endereço IP

O campo Endereço IP contém o endereço IP do dispositivo. Se a opção DHCP estiver desativada, é necessário selecionar este campo. Se a opção DHCP estiver ativada, este campo não pode ser editado. Este campo deve conter o endereço IP correto. Se introduzir um endereço IP incorreto, é apresentada uma mensagem no OSD a solicitar ao administrador para fornecer o endereço IP correto.

### ● Máscara de Sub-rede

O campo Máscara de Sub-rede contém a máscara de subrede do dispositivo. Se a opção DHCP estiver desativada, é necessário selecionar este campo. Se a opção DHCP estiver ativada, este campo não pode ser editado. Este campo deve ter a máscara de subrede correta. Se introduzir um endereço IP incorreto, é apresentada uma mensagem no OSD a solicitar ao administrador para fornecer a máscara de subrede correta.

### ● Gateway

O campo Gateway contém o endereço IP do gateway do dispositivo. Se a opção DHCP estiver desativada, é necessário selecionar este campo. Se a opção DHCP estiver ativada, este campo não pode ser editado.

### ● Servidor DNS Primário

O campo Servidor DNS Primário contém o endereço IP DNS principal do dispositivo. Este campo é opcional. Se a opção DHCP estiver ativada, este campo não pode ser editado.

### ● Servidor DNS Secundário

O campo Servidor DNS Secundário contém o endereço IP DNS secundário do dispositivo. Este campo é opcional. Se a opção DHCP estiver ativada, este campo não pode ser editado.

### ● Nome de Domínio

O campo Domain Name contém o nome de domínio utilizado, por exemplo, "domínio local". Este campo é opcional. Especifica em que domínio funciona o servidor ou o portal.

### ● FQDN

O campo FQDN representa o Nome de domínio completamente qualificado do servidor ou portal. O valor predefinido é PCoIP-host-MAC ou PCoIP-portal-MAC, em que MAC é o endereço MAC do servidor ou portal. Se houver um nome de domínio, este será adicionado ao FQDN no formato PCoIP-host-MAC.domain.local

### ! NOTA

- Para a função FQDN, deve ser utilizado um servidor DNS, configurado corretamente com a opção DHCP 81.

### ● Modo Ethernet

O campo Modo Ethernet especifica o modo Ethernet do portal.

As opções disponíveis são as seguintes:

- Auto
- 100 Mbps Full-Duplex
- 10 Mbps Full-Duplex

Se um outro dispositivo de rede (por exemplo, um interruptor) está configurado para operar em 10 Mbps Full-Duplex, 100Mbps Full-Duplex ou 1GbpsFull-Duplex, o administrador deve sempre definir o campo Modo de Ethernet para Auto; e se o dispositivo está a operar com apenas uma velocidade fora de múltiplas configurações, selecione 10 Mbps Full-Duplex ou 100 Mbps Full-Duplex.

### Aba IPv6

A aba IPv6 é usado quando o portal está ligado com a rede configurada com o IP v6.

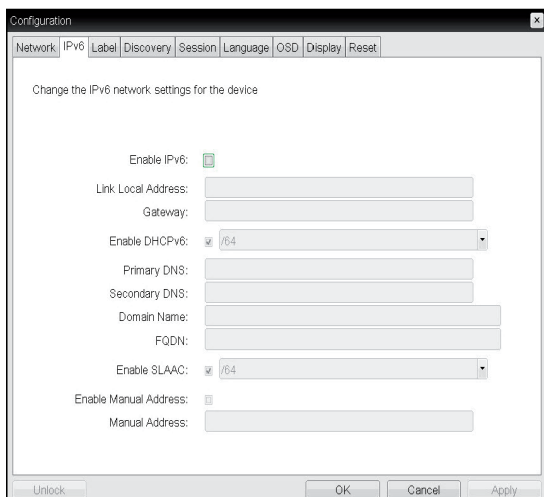


Figura 2-8: Configuração IPv6

#### ● Ativar IPv6

Se você selecione Ativar IPv6, o portal em uso pode ser conectado à rede configurada com o IPv6.

#### ● Link Local Address

O campo de Link Local Address é automaticamente preenchido com o endereço IP de um dispositivo.

#### ● Gateway

O campo de Gateway contém o endereço de IP da porta do dispositivo. Introduza o endereço de porta de entrada para ser usado por um dispositivo.

#### ● Habilitar DHCPv6

Para atribuir o Dynamic Host Configuration Protocol versão 6 (DHCPv6) de um dispositivo selecione o campo Habilitar DHCPv6.

#### ● DHCPv6 Endereços

Quando DHCPv6 está ativado e de reiniciar o dispositivo, o servidor entra no endereço de dispositivo automaticamente.

#### ● Servidor DNS Primário

O campo do servidor DNS primário contém o endereço IP de DNS primário do dispositivo. Este campo é opcional. Se DHCPv6 é ativado, este campo não pode ser editado.

#### ● Servidor DNS Secundário

O campo do Servidor DNS secundário contém o endereço IP de DNS secundário do dispositivo. Este campo é opcional. Se DHCPv6 é ativado, este campo não pode ser editado.

#### ● Nome de Domínio

O campo de Nome de Domínio contém o nome do domínio usado, por exemplo, "domínio local". Este campo é opcional. Ele especifica em que o domínio do host ou portal opera.

#### ● FQDN

O campo FQDN representa o Nome de Domínio Totalmente Qualificado do host ou portal. O valor predefinido é PCoIP-host-MAC ou PCoIP-portal-MAC, onde MAC é o endereço MAC do host ou portal. Se houver um nome de domínio, ele será adicionado ao FQDN no formato de PCoIP-host-MAC.domain.local.

#### ● Habilitar SLAAC

Selecione o campo Habilitar SLAAC para usar a configuração automática sem estado do dispositivo.

#### ● Habilitar Manual de Endereço

Selecione o campo do Habilitar Manual de Endereço para entrar no endereço do dispositivo manualmente.

#### ● Endereço Manual

No campo Endereço Manual, digite o endereço IP manualmente.

### Aba Identificador

A aba identificador permite ao administrador ou servidor adicionar informações personalizadas ao portal.

#### ! NOTA

- Os parâmetros do rótulo do portal também podem ser configurados utilizando a interface de administração da página Web.

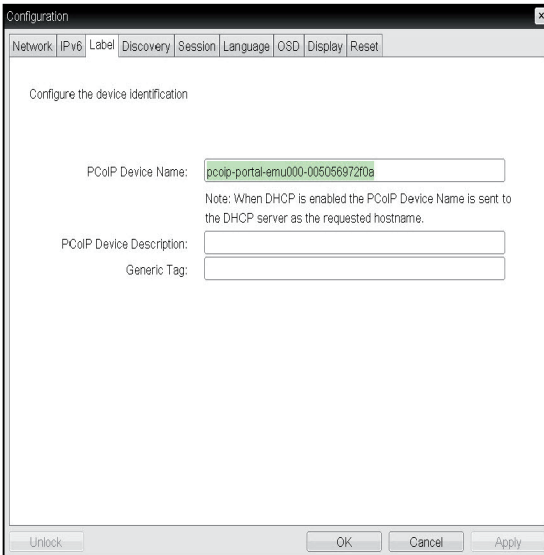


Figura 2-9: Configuração de rótulos

#### ● Nome do dispositivo PCoIP

No campo Nome do dispositivo PCoIP, o usuário pode especificar um nome lógico para o servidor ou portal. O valor predefinido é PCoIP-host-MAC ou PCoIP-portal-MAC, em que MAC é o endereço MAC do servidor ou portal.

#### ● Descrição do dispositivo PCoIP

No campo descrição do dispositivo PCoIP, o usuário pode adicionar informações específicas, tais como a localização do ponto final, ou adicionar uma descrição do servidor ou portal.

Este campo não pode ser utilizado no firmware PCoIP e pode ser acessado apenas pelo administrador.

#### ● Tag Genérico

No campo Tag genérico, o administrador pode adicionar um separador genérico ao servidor ou portal.

Este campo não pode ser utilizado no firmware PCoIP e pode ser acessado apenas pelo administrador.

### Aba Descobrimto

A aba descobrimto permite ao administrador localizar facilmente um portal no sistema PCoIP.

#### ! NOTA

- Os parâmetros Discovery também podem ser configurados utilizando a Interface de administração da página Web.



Figura 2-10: Configuração de Discovery

#### ● Habilitar descoberta

Se a opção habilitar descoberta estiver selecionada, um dispositivo irá utilizar a opção SLP Discovery para localizar de maneira dinâmica o dispositivo par sem solicitar quaisquer informações sobre a localização do dispositivo na rede. Isto significa que é possível reduzir consideravelmente as tarefas de configuração e manutenção em um sistema complicado.

Uma vez que SLP Discovery requer um router ativado para multicast, a estrutura de pesquisa recomendada é o DNS-SRV Discovery.

### Aba Sessão

A Aba Sessão permite ao administrador definir o método para ligar o dispositivo a um dispositivo par.



#### NOTA

- Os parâmetros Sessão também podem ser configurados utilizando a Interface de administração da página Web.

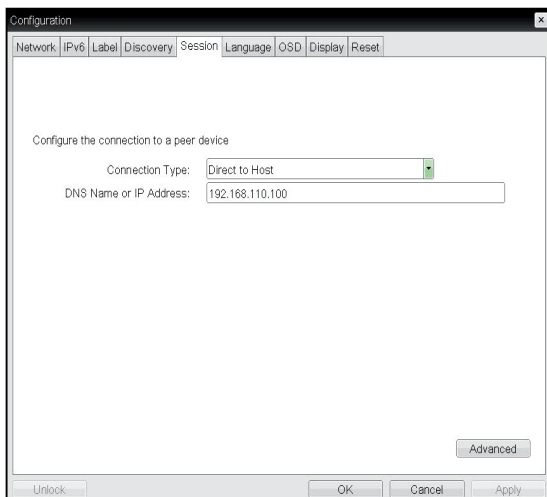


Figura 2-11: Configuração de sessões

#### ● Tipo de Conexão

O campo Tipo de Conexão permite que o usuário selecione o dispositivo a ser conectado com o portal.

O campo do Tipo de Conexão tem as seguintes opções:

- Direto para Host
- Direto para Host com descoberta de Host SLP
- Servidor de Conexão View
- Servidor de Conexão View com logon automático
- Servidor de Conexão View com Quiosque
- Servidor de Conexão View com Imprivata OneSign
- Interface de Gerenciamento de Conexão

Veja abaixo as informações como configurar para cada opção.

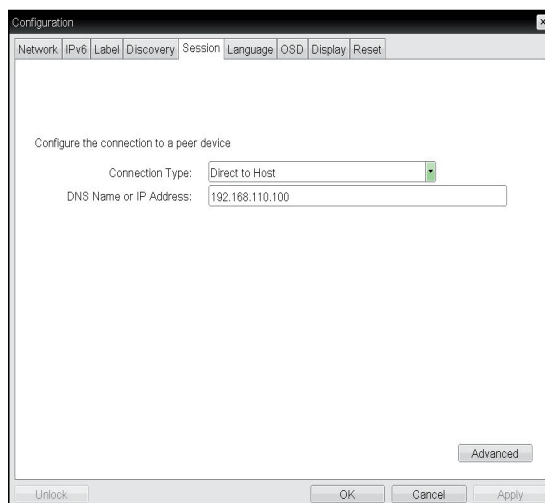


Figura 2-12: Direto para Configuração de Host

#### ● Direto para Host

Você pode ver a tela do PC host, estabelecendo ligação 1:1 entre a placa PCI de host conectada ao PC host através do endereço IP introduzido do PC host e o portal.

#### ● Nome DNS ou Endereço IP

Digite o nome DNS ou o endereço IP do host PC.

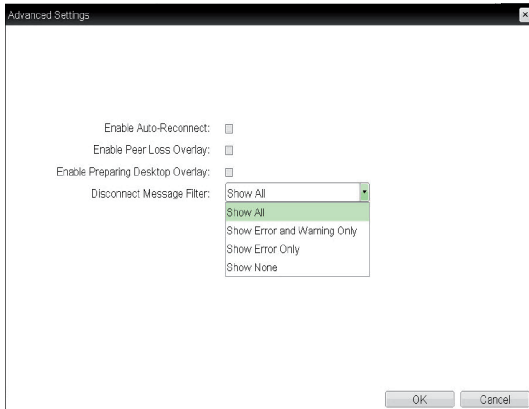


Figura 2-13: Configurações avançadas para Direto para Host

#### ● Permitir conexão automática

Se essa opção for selecionada, a nova ligação é ativada automaticamente quando uma sessão é desconectada ou o usuário está desconectado.

#### ! NOTA

- Essa configuração só é fornecida para o cliente.

#### ● Permitir a sobreposição de perdas

A "Conexão Perdida" é exibida. O visor é o mesmo que no ambiente VDI. O default é Desativado.

#### ! NOTA

- Essa configuração só é fornecida para o cliente.

#### ● Permitir a superposição de ambiente de trabalho

Se esta opção for selecionada, a "Preparação Ambiente de trabalho" mensagem é exibida na tela quando o usuário está logado.

#### ● Desconectar Filtro de Mensagem

Esta opção determina o tipo de mensagem a ser exibida quando uma sessão está desconectada.

- Mostra Tudo: Mostra todas as mensagens de erro.
- Mostra Erro e Único Aviso: Mostra apenas o erro e mensagens de aviso.
- Mostrar Somente Erro: Mostra apenas as mensagens de erro .
- Não Mostra : Mostra nada.

#### ● Direto para Host com descoberta de Host SLP

Você pode ver a tela do PC host, descobrindo o PC host dentro da rede e estabelecendo 1:1 conexão entre a placa PCI host conectado ao PC host e o portal.

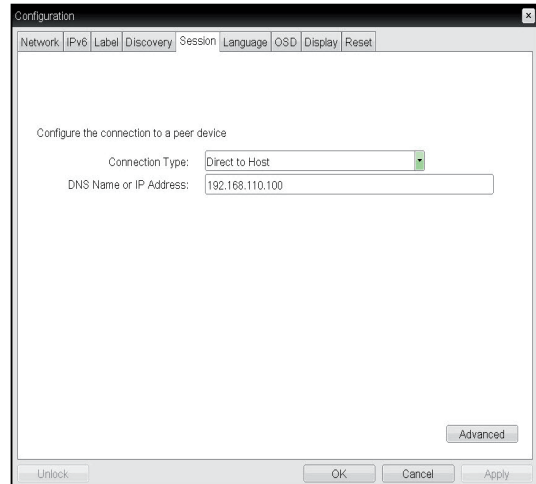


Figura 2-14: Direto para Host View com descoberta de Host SLP Configurações

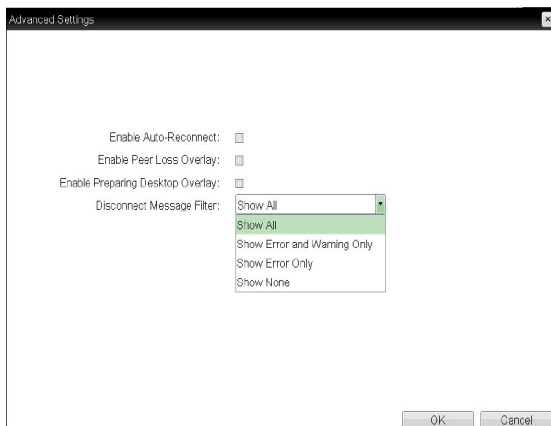


Figura 2-15: Configurações avançadas para Direto para Host View com descoberta de Host SLP

#### ● Permitir conexão automática

Se essa opção for selecionada, a nova ligação é ativada automaticamente quando uma sessão é desconectada ou o usuário está desconectado.

#### ! NOTA

- Essa configuração só é fornecida para o cliente.

#### ● Permitir a sobreposição de perdas

A "Conexão Perdida" é exibida. O visor é o mesmo que no ambiente VDI. O default é Desativado.

#### ! NOTA

- Essa configuração só é fornecida para o cliente.

#### ● Permitir a superposição de ambiente de trabalho

Se esta opção for selecionada, a "Preparação Desk-top" mensagem é exibida na tela quando o usuário está logado.

#### ● Desconectar Filtro de Mensagem

Esta opção determina o tipo de mensagem a ser exibida quando uma sessão está desconectada.

- Mostra Tudo: Mostra todas as mensagens de erro.
- Mostra Erro e Único Aviso: Mostra apenas o erro e mensagens de aviso.
- Mostrar Somente Erro: Mostra apenas as mensagens de erro .
- Não Mostra : Mostra nada.

#### ● Servidor de Conexão View

Na guia de Session, você pode selecionar para permitir que o usuário do cliente para acessar o VMware View ConnectionServer. Para fazer isso, selecione Servidor de Conexão de Exibir para o Tipo de Conexão.

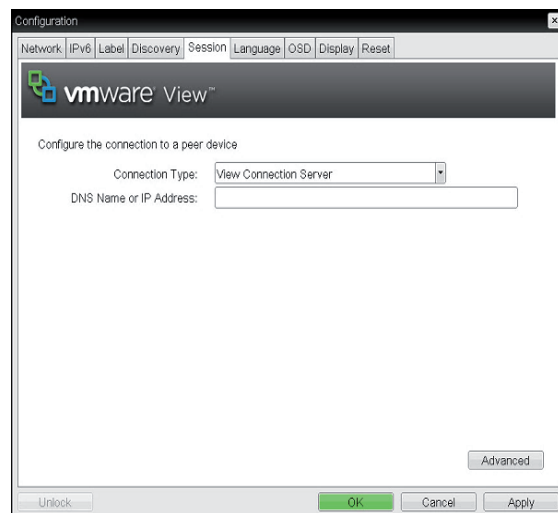


Figura 2-16: Configuração do Servidor de Conexão View

#### ● Nome DNS ou Endereço IP

Digite o nome DNS ou o endereço IP do Servidor de Conexão VMware View.

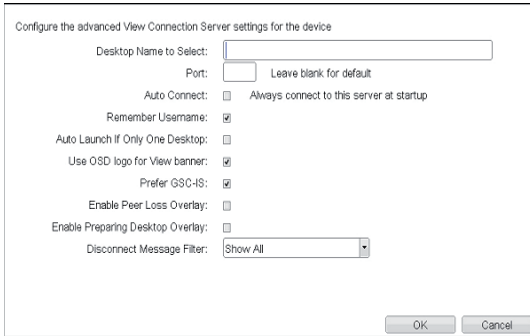


Figura 2-17: Configurações avançadas para Servidor de Conexão View

### ● Nome da Área de Trabalho

Digite o nome do pool/desktop que o cliente usuário usa ao iniciar a sessão.

### ● Porta

Para a configuração de predefinição, deixe o campo de porta vazio. Quando o VMware View Connection Server usa a autenticação de SSL, digite 443 no campo de Porta. Se o servidor onde um usuário tenta acessar usa uma porta diferente de uma porta geral, entrar na porta.

### ● Auto Conexão

Se esta opção estiver ativada, o selecionado VMware View Connection Server é automaticamente ligado quando o usuário do cliente está ligado.

Se a opção de Auto Conexão é habilitada, você deve desativar o cliente usuário e ligá-lo novamente pelo menos uma vez.

### ● Cache Nome do usuário

Se essa opção for selecionada, o nome do usuário que é usado anteriormente para acessar o VMware View Connection Server é automaticamente inserido no campo de nome de usuário.

### ● Início Automático se Apenas Um Desktop

Se essa opção for selecionada, a conexão é estabelecida para o desktop quando há apenas um desktop virtual que um usuário quer acessar.

### ● Usar OSD logotipo na tela de conexão View

Se esta opção estiver ativada, você pode mudar o OSD logotipo do PCoIP durante o login.

### ! NOTA

- O logotipo OSD pode ser carregado usando a Interface de Administração de Webpage.

### ● Preferência para GSC-IS

Se essa opção for selecionada, o GSC-IS interface é usada quando um cartão inteligente oferecer suporte a mais de uma interface. Se o cartão inteligente suporta apenas uma interface, que não é utilizado.

### ! NOTA

- Essa configuração só é fornecida quando um cartão inteligente é usado.

### ● Permitir a sobreposição de perdas

Se esta opção for selecionada, a "Network Connection Lost" mensagem é exibida na tela quando for confirmado que a rede está desconectada. O visor é o mesmo que no ambiente VDI. A predefinição é Desativada.

### ! NOTA

- Essa configuração só é fornecida para o cliente.

### ● Permitir a superposição de ambiente de trabalho

Se esta opção for selecionada, a "Preparação Desk-top" mensagem é exibida na tela quando o usuário está logado.

### ● Desconectar Filtro de Mensagem

Esta opção determina o tipo de mensagem a ser exibida quando uma sessão está desconectada.

- Mostra Tudo: Mostra todas as mensagens de erro.
- Mostra Erro e Único Aviso: Mostra apenas o erro e mensagens de aviso.
- Mostrar Somente Erro: Mostra apenas as mensagens de erro .
- Não Mostra : Mostra nada.

### ● Servidor de Conexão View com logon automático

Na guia de Sessão, você pode selecionar para permitir que o usuário do cliente possa acessar automaticamente a VMware View Connection Server. Para fazer isso, selecione Exibir Servidor de Conexão com logon automático para o Tipo de Conexão.

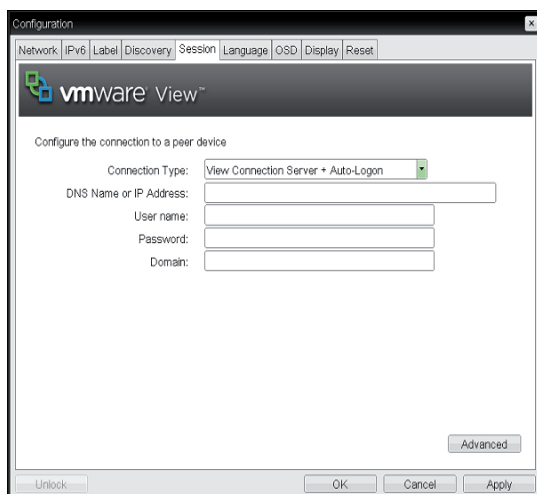


Figura 2-18: Servidor de Conexão View com logon automático

### ● Nome DNS ou Endereço IP

Digite o nome DNS ou o endereço IP do VMware View Connection Server.

### ● Nome de Usuário

Digite o nome de usuário para o cliente usuário.

### ● Senha

Digite a senha para o usuário do cliente.

### ● Domínio

Digite o nome de domínio.

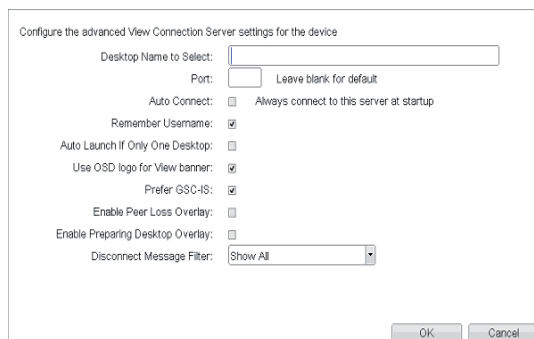


Figura 2-19: Configurações Avançadas para Servidor de Conexão View com logon automático

### ● Nome Área de Trabalho para Selecionar

Digite o nome do pool/desktop que o cliente usuário usa ao iniciar a sessão.

### ● Porta

Para a configuração de predefinição, deixe o campo de porta vazio. Quando o VMware View Connection Server usa a autenticação de SSL, digite 443 no campo de Porta. Se o servidor onde um usuário tenta acessar usa uma porta diferente de uma porta geral, entrar na porta.

### ● Auto Conexão

Se esta opção estiver ativada, o selecionado VMware View Connection Server é automaticamente ligado quando o usuário do cliente está ligado.

Se a opção de Auto Conexão estiver habilitada, você deve desativar o cliente usuário e ligá-lo novamente pelo menos uma vez.

### ● Início Automático se Apenas Um Desktop

Se essa opção for selecionada, a conexão é estabelecida para o desktop quando há apenas um desktop virtual que um usuário quer acessar.

### ● Usar OSD logotipo na tela de conexão View

Se esta opção estiver ativada, você pode mudar o OSD logotipo do PCoIP durante o login.

### ! NOTA

- O logotipo OSD pode ser carregado usando a Interface de Administração de Webpage.

- **Permitir a Sobreposição de Perdas**

Se esta opção for selecionada, a "Network Connection Lost" mensagem é exibida na tela quando for confirmado que a rede está desconectada. O visor é o mesmo que no ambiente VDI. A predefinição é Desativada.

**NOTA**

- Essa configuração só é fornecida para o cliente.

- **Permitir a superposição de ambiente de trabalho**

Se esta opção for selecionada, a "Preparação Desk-top" mensagem é exibida na tela quando o usuário está logado.

- **Desconectar Filtro de Mensagem**

Esta opção determina o tipo de mensagem a ser exibida quando uma sessão está desconectada.

- Mostra Tudo: Mostra todas as mensagens de erro.
- Mostra Erro e Único Aviso: Mostra apenas o erro e mensagens de aviso.
- Mostrar Somente Erro: Mostra apenas as mensagens de erro .
- Não Mostra : Mostra nada.

- **Servidor de Conexão View com Quiosque**

Selecione Servidor de Conexão de Visão + Quiosque usar o modo de quiosque. Você pode configurar o Servidor de Conexão de Visão + Quiosque modo utilizando a Interface de Administração de Webpage.

**NOTA**

- Você não pode usar o modo de quiosque por connect-ing para o PC host.

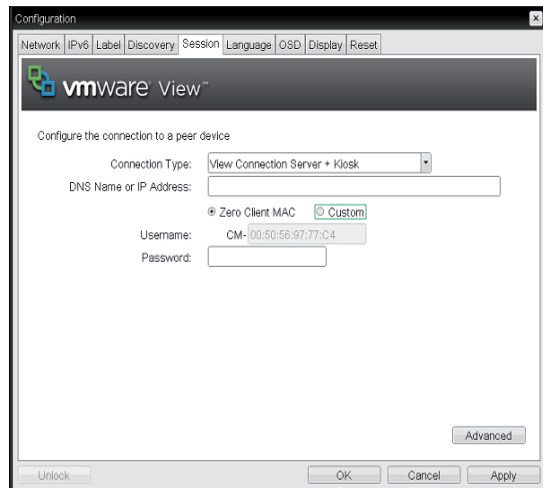


Figura 2-20: Servidor de Conexão View com Quiosque

- **Nome DNS ou Endereço IP**

Digite o nome DNS ou o endereço IP do servidor de VMware View Connection Server.

- **Nome de Usuário**

Selecione o tipo de usuário que corresponda ao nome do dispositivo usado na VMware View Connection Server.

- **Senha**

Digite a senha para o usuário do cliente.

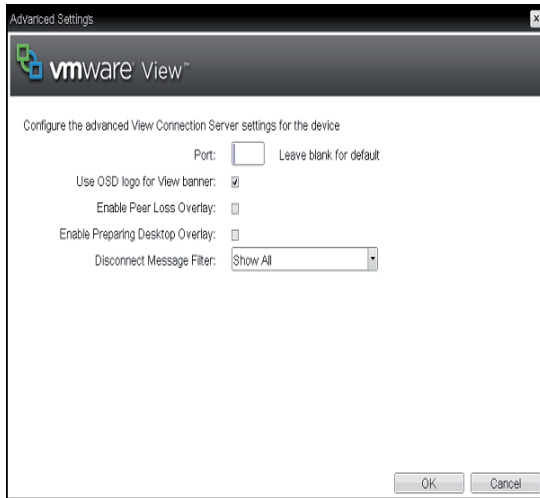


Figura 2-21: Configuração avançada para Servidor de Conexão View com Quiosque

#### ● Porta

Para a configuração de predefinição, deixe o campo de porta vazio. Quando o VMware View Connection Server usa a autenticação de SSL, digite 443 no campo de Porta. Se o servidor onde um usuário tenta acessar usa uma porta diferente de uma porta geral, entrar na porta.

#### ● Usar OSD logotipo na tela de conexão View

Se esta opção estiver ativada, você pode mudar o OSD logotipo do PCoIP durante o login.

#### ! NOTA

- O logotipo OSD pode ser carregado usando a Interface de Administração de Webpage.

#### ● Permitir a Sobreposição de Perdas

Se esta opção for selecionada, a "Network Connection Lost" mensagem é exibida na tela quando for confirmado que a rede está desconectada. O visor é o mesmo que no ambiente VDI. A predefinição é Desativada.

#### ! NOTA

- Essa configuração só é fornecida para o cliente.

#### ● Permitir a superposição de ambiente de trabalho

Se esta opção for selecionada, a "Preparação Desk-top" mensagem é exibida na tela quando o usuário está logado.

#### ● Desconectar Filtro de Mensagem

Esta opção determina o tipo de mensagem a ser exibida quando uma sessão está desconectada.

- Mostra Tudo: Mostra todas as mensagens de erro.
- Mostra Erro e Único Aviso: Mostra apenas o erro e mensagens de aviso.
- Mostrar Somente Erro: Mostra apenas as mensagens de erro .
- Não Mostra : Mostra nada.

#### ● Servidor de Conexão View com conexão Imprivata OneSign

Selecione Servidor de Conexão de Visão + Imprivata Onesign Connection para usar a Imprivata Onesign Connection para a autenticação do cliente.

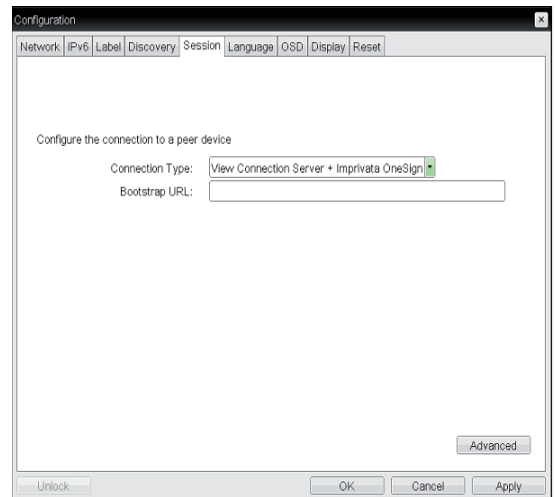


Figura 2-22: Servidor de Conexão View com Imprivata OneSign

#### ● URL Bootstrap

Digite o endereço de IP ou informações FQDN do servidor que efetua a autenticação OneSign.

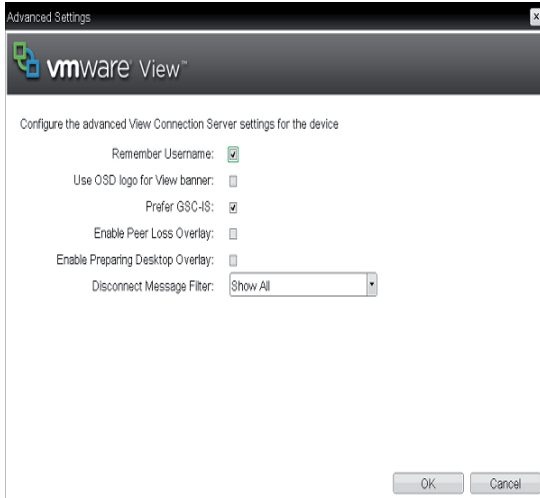


Figura 2-23: Configurações Avançadas para Servidor de Conexão View com Imprivata OneSign

#### ● Cache Nome do usuário

Se essa opção for selecionada, o nome do usuário que é usado anteriormente para acessar o VMware View Connection Server é automaticamente inserido no campo de nome de usuário.

#### ● Usar OSD logotipo na tela de conexão View

Se esta opção estiver ativada, você pode mudar o OSD logotipo do PCoIP durante o login.

#### ! NOTA

- O logotipo OSD pode ser carregado usando a Interface de Administração de Webpage.

#### ● Preferência para GSC-IS

Se essa opção for selecionada, o GSC-IS interface é usada quando um cartão inteligente oferecer suporte a mais de uma interface. Se o cartão inteligente suporta apenas uma interface, que não é utilizado.

#### ! NOTA

- Essa configuração só é fornecida quando um cartão inteligente é usado.

#### ● Permitir a Sobreposição de Perdas

Se esta opção for selecionada, a "Network Connection Lost" mensagem é exibida na tela quando for confirmado que a rede está desconectada. O visor é o mesmo que no ambiente VDI. A predefinição é Desativada.

#### ! NOTA

- Essa configuração só é fornecida para o cliente.

#### ● Permitir a superposição de ambiente de trabalho

Se esta opção for selecionada, a "Preparação Desk-top" mensagem é exibida na tela quando o usuário está logado.

#### ● Desconectar Filtro de Mensagem

Esta opção determina o tipo de mensagem a ser exibida quando uma sessão está desconectada.

- Mostra Tudo: Mostra todas as mensagens de erro.
- Mostra Erro e Único Aviso: Mostra apenas o erro e mensagens de aviso.
- Mostrar Somente Erro: Mostra apenas as mensagens de erro .
- Não Mostra : Mostra nada.

#### ● Interface de Gerenciamento de Conexão

Na configuração de interface de conexão de Gestão, você pode gerenciar a conexão, digitando o endereço IP para gerenciamento de conexão em vez de usar o endereço IP do servidor de VMware Conexão View e pode optar por ativar ou desativar a interface de gerenciamento.

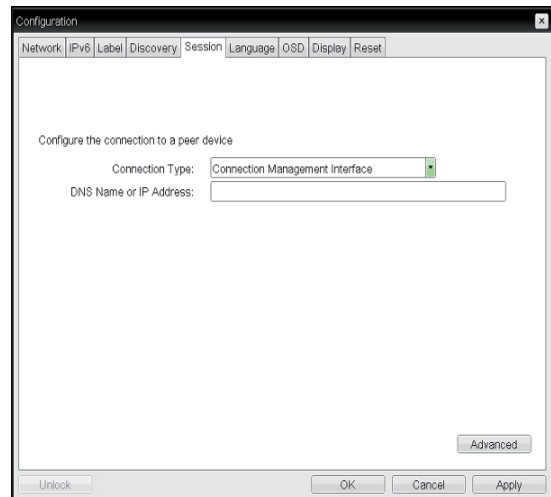


Figura 2-24: Configuração de Interface de Gerenciamento de Conexão

#### ● Nome DNS ou Endereço IP

Digite o nome DNS ou o endereço IP do VMware View Connection Server.

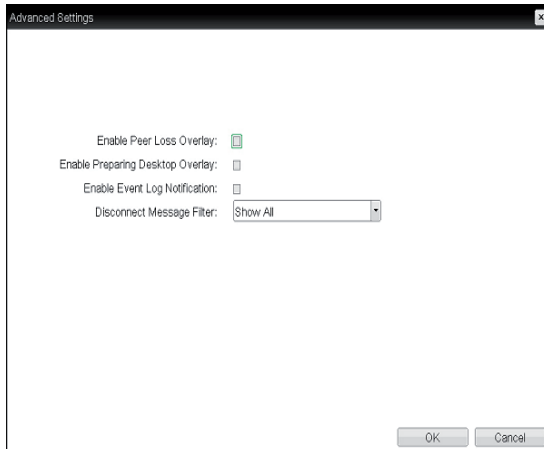


Figura 2-25: Configurações Avançadas para Interface de Gerenciamento de Conexão

#### ● Permitir a Sobreposição de Perdas

Se esta opção for selecionada, a "Network Connection Lost" mensagem é exibida na tela quando for confirmado que a rede está desconectada. O visor é o mesmo que no ambiente VDI. A predefinição é Desativada.

#### ! NOTA

- Essa configuração só é fornecida para o cliente.

#### ● Permitir a superposição de ambiente de trabalho

Se esta opção for selecionada, a "Preparação Desk-top" mensagem é exibida na tela quando o usuário está logado.

#### ● Ativar LOG de Eventos

Com esta opção, você pode selecionar se deseja permitir que o host e um dispositivo de cliente para enviar suas informações de Registro de Eventos para o Servidor de Gerenciamento de Conexão.

#### ● Desconectar Filtro de Mensagem

Esta opção determina o tipo de mensagem a ser exibida quando uma sessão está desconectada.

- Mostra Tudo: Mostra todas as mensagens de erro.
- Mostra Erro e Único Aviso: Mostra apenas o erro e mensagens de aviso.
- Mostrar Somente Erro: Mostra apenas as mensagens de erro .
- Não Mostra : Mostra nada.

#### Aba Idioma

A aba Idioma permite ao administrador definir o idioma do OSD.

#### ! NOTA

- Os parâmetros Idioma também podem ser configurados utilizando a interface de administração da página Web.

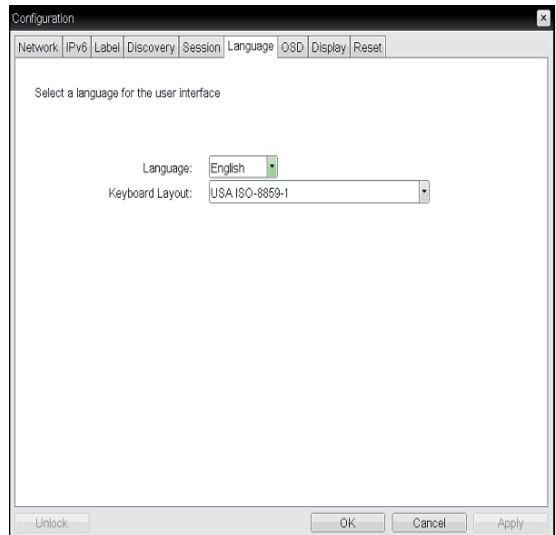


Figura 2-26: Configuração do idioma

#### ● Idioma

O campo Idioma é utilizado para definir o idioma de visualização do OSD e as mensagens de registro de eventos a nível do usuário.

#### ● Layout do Teclado

O campo Layout do Teclado permite ao administrador modificar o esquema do teclado.

**Aba OSD**

A Aba menu OSD permite ao administrador modificar os parâmetros de Informação na tela (OSD, On Screen Display).

**! NOTA**

- Os parâmetros OSD também podem ser configurados utilizando a interface de administração da página Web.

**Aba Exibir**

A aba exibir permite ao utilizador configurar a função EDID do monitor.

**! NOTA**

- A função Permitir Sobreposição de Display pode ser utilizada quando a função EDID do monitor não está a ser executada.

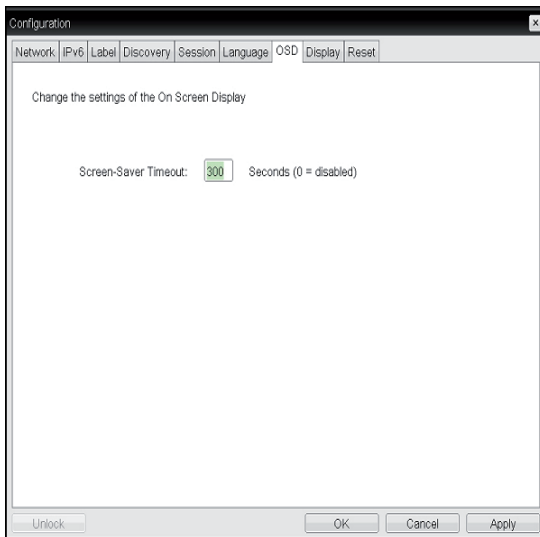


Figura 2-27: Configuração do OSD

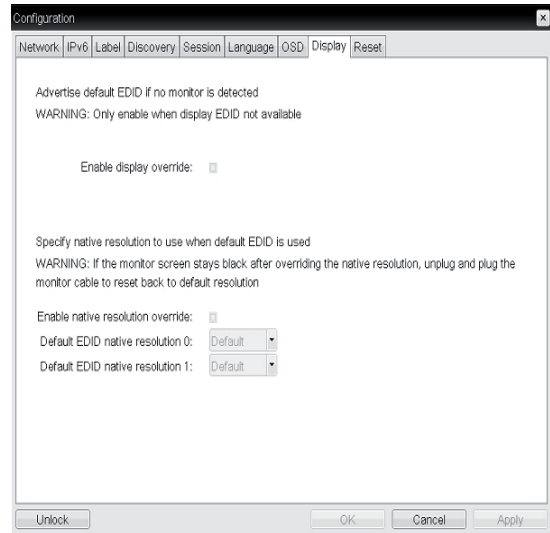


Figura 2-28: Ver configuração

**● Tempo de Desconexão do Protetor**

O campo Screen-Saver Timeout permite ao administrador especificar um limite de tempo para a proteção de tela. O limite de tempo é definido em segundos. O tempo máximo é de 9999 segundos. Se for definido para 0 segundos, a proteção de tela desliga-se.

### Aba Reset

A aba Reset permite ao administrador repor todos os parâmetros configuráveis armazenados em Flash.

#### ! NOTA

- A função Reset também pode ser acessada através da interface de administração da página Web.

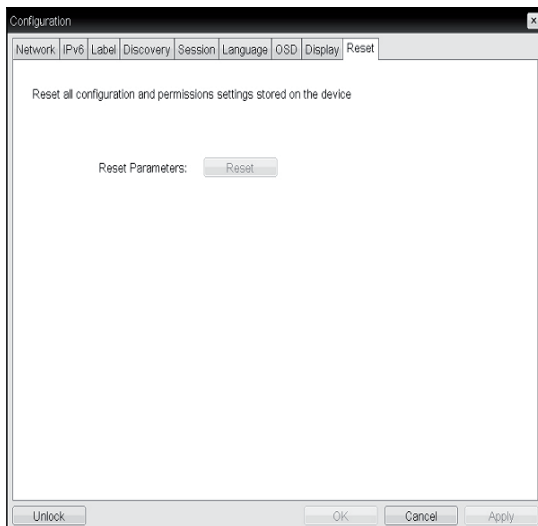


Figura 2-29: Reiniciar

### ● Parametros Reset

Se pressionar o botão Parametros Reset, todas as definições e opções serão repostas para as predefinições de origem. Se pressionar este botão, é apresentada uma mensagem do OSD. Isto permite avisar o administrador e impedir uma reposição acidental.

### Janela Diagnóstico

Na janela Diagnóstico, o administrador pode acessar o separador Window para diagnosticar o portal. A janela Diagnóstico inclui as seguintes Abas:

- Log de Eventos
- Estatísticas da Sessão
- Processador PCoIP
- Ping

Cada separador inclui o botão Close, que permite fechar a janela.

### Aba Log de Eventos

A Aba Log de Eventos permite ao administrador visualizar e eliminar as mensagens do registro de eventos do portal.

#### ! NOTA

- O registro de eventos (independentemente da quantidade) também pode ser visualizado utilizando a interface de administração da página Web.

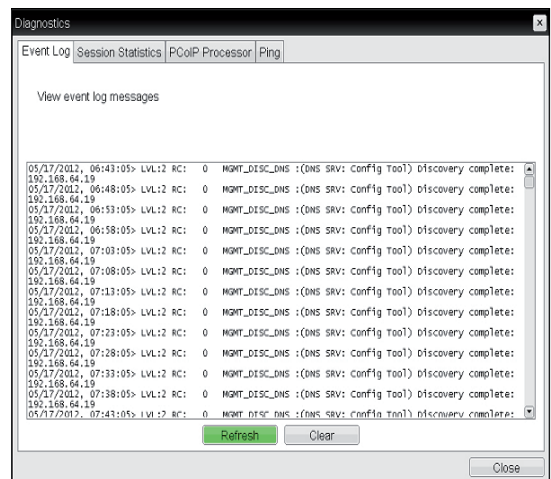


Figura 2-30: Configuração do registro de eventos

### ● Exibir mensagens do Log de Eventos

O campo exibir mensagens do Log de Eventos mostra as mensagens de registro que acompanham as informações de carimbo de data/hora. Estão disponíveis os dois seguintes botões:

#### ● Atualizar

O botão Atualizar atualiza as mensagens de registro de eventos apresentadas.

#### ● Apagar

O botão Apagar apaga todas as mensagens do registro de eventos.

### Aba Estatísticas da Sessão

A aba estatísticas da sessão permite ao administrador ver as estatísticas específicas de PCoIP da última sessão ativa de PCoIP no portal.

#### ! NOTA

- As estatísticas da sessão (independentemente da quantidade) também podem ser visualizadas utilizando a interface de administração da página Web.

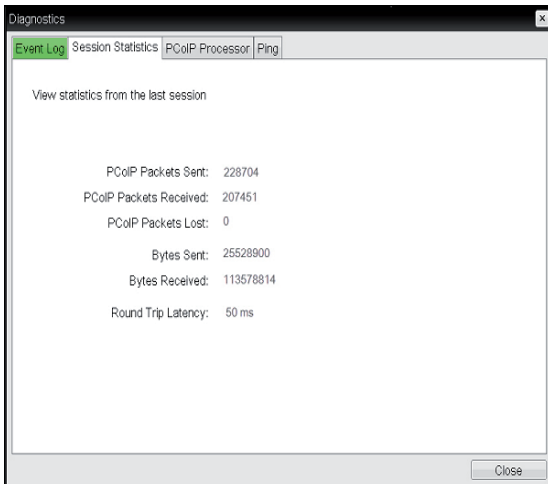


Figura 2-31: Configuração das estatísticas da sessão

### ● Estatísticas de pacotes PCoIP

- Pacotes PCoIP enviados  
O campo Pacotes PCoIP enviados mostra o número total de pacotes PCoIP enviados para o servidor na última sessão ativa.
- Pacotes PCoIP recebidos  
O campo Pacotes PCoIP recebidos mostra o número total de pacotes PCoIP recebidos pelo servidor na última sessão ativa.
- Pacotes PCoIP perdidos  
O Pacotes PCoIP perdidos mostra o número total de pacotes PCoIP perdidos na última sessão ativa.

### ● Estatística

- Bytes enviados  
O campo Bytes enviados mostra o número total de bytes enviados na última sessão ativa.
- Bytes recebidos  
O campo Bytes recebidos mostra o número total de bytes recebidos na última sessão ativa.

### ● Tempo de Volta Completa

O campo tempo de volta completa mostra o sistema PCoIP de ida e volta total (por exemplo, do portal para o servidor e de regresso para o portal) e a latência da rede em milissegundos (+/- 1 ms).

### Aba Processador PCoIP

A aba Processador PCoIP permite ao administrador visualizar o tempo de atividade do processador PCoIP do portal desde a última vez que foi reiniciado.

#### ! NOTA

- O Tempo de operação PCoIP também pode ser visualizado através da interface de administração da página Web.

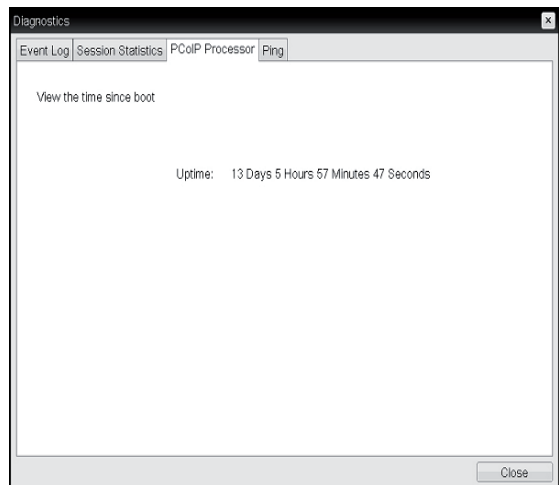


Figura 2-32: Configuração do processador PCoIP

## Aba Ping

A Aba de menu Ping permite ao administrador efetuar um teste de ping ao dispositivo e verificar se consegue acessar toda a rede de IP. Isto permite verificar se o dispositivo consegue acesso ao servidor.



### NOTA

- A Aba menu Ping não tem menu correspondente à interface de administração da página Web da Seção 1.

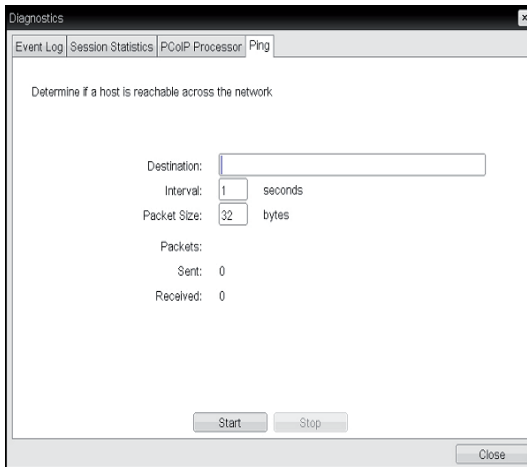


Figura 2-33: Configuração de ping

### ● Configuração de Ping

- Destino  
O endereço IP ou o FQDN necessário para efetuar o teste de ping.
- Intervalo  
O intervalo entre pacotes de ping.
- Tamanho do Pacote  
O tamanho do pacote de ping.
- Pacotes
  - Enviados  
Número de pacotes de ping enviados.
  - Recebidos  
Número de pacotes de ping recebidos.

### Janela Informações

Na janela Informações, o administrador consegue acesso ao separador Version que contém informações relacionadas com o dispositivo.



### NOTA

- As informações de versão também podem ser visualizadas utilizando a interface de administração da página Web.

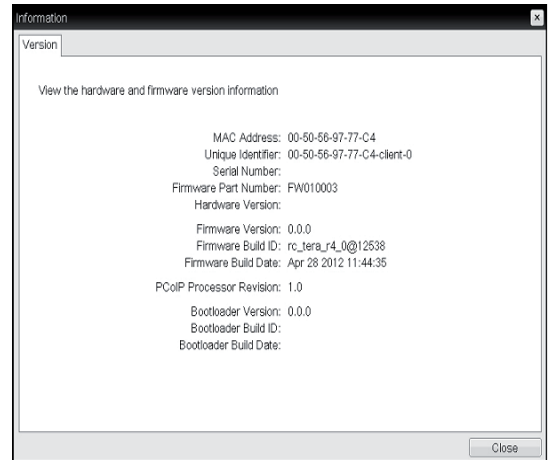


Figura 2-34: Configuração da versão

### ● VPD Information

Dados de produtos vitais (VPD) diz respeito a informações que identificam, de maneira única, cada portal ou servidor.

- Endereço MAC  
O endereço MAC do portal
- Identificador Exclusivo  
O ID do portal
- Número de Série  
O número de série do portal
- Número de peça do Firmware  
O número de referência do firmware PCoIP
- Versão de Hardware  
A versão do hardware do portal

### ● Informações de Firmware

A opção Informações de Firmware mostra detalhes sobre o firmware PCoIP atual.

- Versão de Firmware  
A versão do firmware PCoIP atual
- Identificação de criação de Firmware  
O código de revisão do firmware PCoIP atual
- Data de criação de Firmware  
A data atual da compilação do firmware PCoIP

### Revisão do processador PCoIP

Mostra o código de revisão do processador PCoIP. O silicene TERA1x00 Revisão A silicene é indicado por 0,0 e o silicene TERA1x00 Revisão B é indicado por 1,0.

### ● Informação de Boot Loader

A Informação de Boot Loader mostra detalhes sobre o carregador de arranque PCoIP atual.

- Versão do Boot Loader  
A versão atual do carregador de arranque PCoIP
- Identificação de criação do Boot Loader  
O código de revisão do carregador de arranque PCoIP atual
- Data de criação do Boot Loader  
A data de criação do carregador de arranque PCoIP atual

## Janela Configurações do Usuário

Na janela Config. do usuário, o administrador pode acesso ao separador e selecionar o mouse e o teclado, bem como definir a qualidade de imagem de PCoIP.

A janela User Settings inclui os seguintes separadores:

- VMware View
- Mouse
- Teclado
- Imagem
- Topologia dos Displays
- Tela de toque

### ● Aba de Exibição de VMware

A aba de Exibição de VMware permite usuário para especificar o comportamento do cliente para quando um usuário não pode verificar a conexão segura a um servidor.

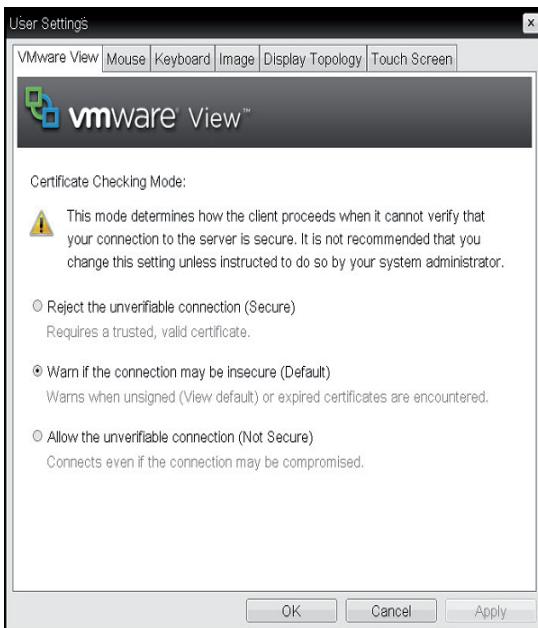


Figura 2-35: Exibição de VMware

### ● Rejeitar a conexão não verificável (Segura)

A conexão pode ser estabelecida apenas quando o certificado é verificado e caso contrário ele não pode.

### ● Avisar se a conexão pode ser insegura (Predefinição)

O estado da autenticação é verificada e uma mensagem de aviso é exibida, se for necessário. No entanto, não há nenhum limite de conexão.

### ● Permitir a conexão não verificável (Não Seguro)

Nenhuma autenticação é requerida e não existe limite de conexão.

## Aba Mouse

A aba de menu Mouse permite ao usuário modificar a definição de velocidade do cursor do mouse do OSD e da sessão RDP.

### ! NOTA

- A definição de velocidade do cursor do mouse do OSD não afeta as definições do cursor do mouse quando uma sessão PCoIP está ativa, a menos que a função Local Keyboard Host Driver esteja ativa (consulte o Guia do usuário do software servidor PCoIP para obter mais informações).
- A aba menu Mouse não tem menu correspondente à interface de administração da página Web da seção 1.

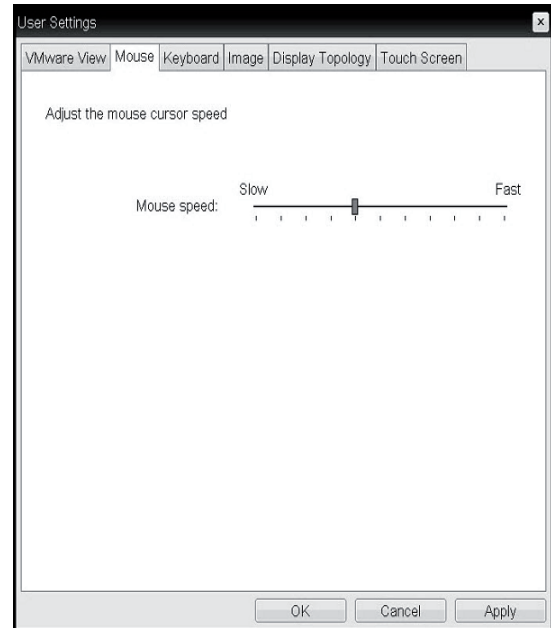


Figura 2-36: Mouse

### ● Velocidade do Mouse

O campo velocidade do Mouse permite ao usuário definir a velocidade do cursor do mouse do portal.

### ! NOTA

- A velocidade do mouse também pode ser configurada através do servidor PCoIP. Para obter mais informações sobre como utilizar o software servidor PCoIP, consulte o Guia do utilizador do software servidor PCoIP.

### Aba Teclado

A aba de menu Teclado permite ao usuário modificar a definição de repetição do teclado do OSD e da sessão RDP.

#### ! NOTA

- A definição do teclado do OSD não afeta as definições do teclado quando uma sessão PCoIP está ativa, a menos que a função Local Keyboard Host Driver esteja a ser utilizada (consulte o Guia do utilizador do software servidor PCoIP para obter mais informações).
- A aba Teclado não tem menu correspondente à interface de administração da página Web da seção 1.

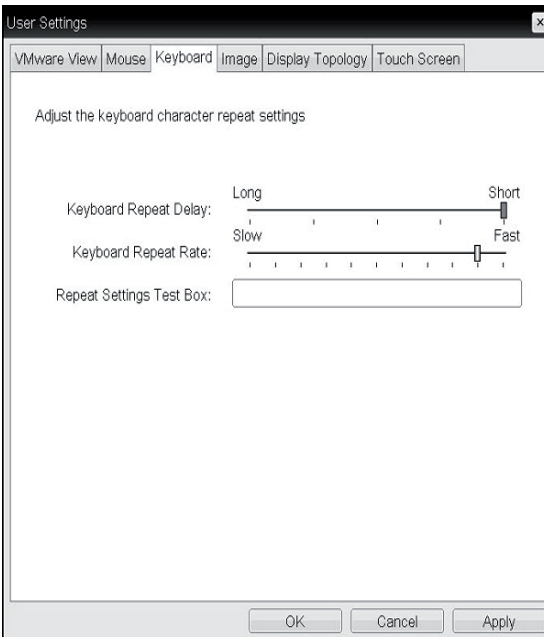


Figura 2-37: Teclado

#### ● Retardo de repetição do teclado

O campo Retardo de repetição permite ao usuário definir o atraso de repetição do teclado do portal.

#### ● Velocidade de repetição do teclado

O campo velocidade de repetição permite ao usuário definir o intervalo de repetição do teclado do portal.

#### ● Caixa de teste de config. do teclado

A opção caixa de teste de configuração permite ao usuário testar as definições do teclado selecionado.

### Aba Imagem

A Aba de menu Imagem permite ao utilizador alterar as definições de imagem no sistema PCoIP.

#### ! NOTA

- Os parâmetros Imagem também podem ser configurados utilizando a interface de administração da página Web.

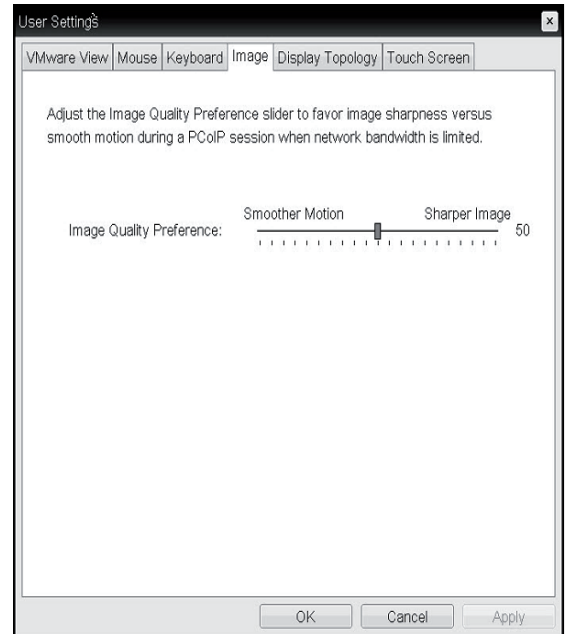


Figura 2-38: Imagem

#### ● Qualidade mínima de imagem

A barra de deslocamento qualid. mínima de imagem permite ao administrador estabelecer um equilíbrio entre a qualidade de imagem e a velocidade de frames quando a largura de banda de rede é limitada. Por vezes, podem ser necessárias imagens de qualidade mais fraca a uma velocidade de frames mais elevada, enquanto que em outras circunstâncias podem ser necessárias imagens de qualidade superior a uma velocidade de frames reduzida.

Em ambientes em que a largura de banda de rede é limitada, a retirada da barra de deslocamento no sentido de Reduced garante uma velocidade de frames mais elevada; a retirada da barra de deslocamento Perception-Free garante uma melhor qualidade de imagem. Quando a largura de banda não é limitada, o sistema PCoIP mantém uma qualidade "perception-free", independentemente da definição Qualidade mínima de imagem.

### ● Aba Topologia dos Displays

A Aba Topologia dos Displays permite ao usuário especificar a posição e alinhamento de um monitor secundário ligado.

#### ! NOTA

- Ele é aplicável quando o VMware View Connection Server versão é de 4,5 ou anterior.

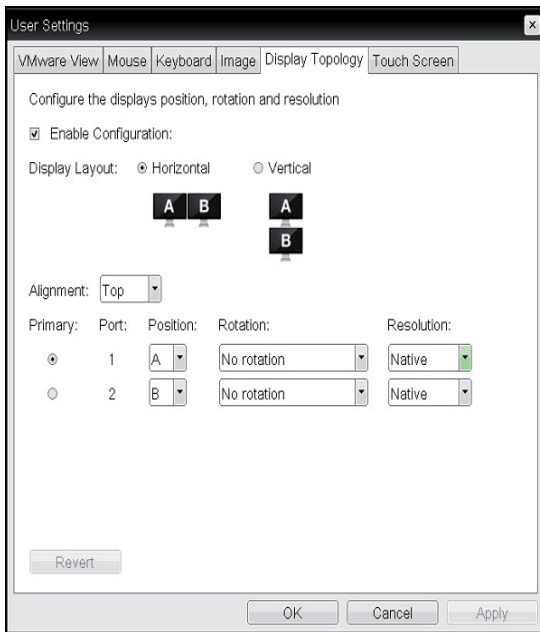


Figura 2-39: Topologia de Exibição

### ● Ativar Configuração

Quando essa opção for selecionada, você pode definir a posição de exibição e alinhamento. Você pode salvar as configurações, clique no botão Aplicar ou OK, e as configurações serão redefinidas se você inicializar o aparelho monitor.

### ● Mostrar Disposição

Esta opção permite ao usuário especificar a direção da ligação do monitor: vertical ou horizontal.

### ● Alinhamento

Esta opção permite ao usuário especificar a posição de alinhamento do monitor a ser conectado quando existe uma diferença de resolução entre os dois monitores.

### ● Primário

Esta opção permite ao usuário alterar as configurações primárias / secundárias do monitor ligado.

### ● Aba Tela de Toque

A Aba Tela de Toque permite que o usuário especifique a sensibilidade ao toque e alinhamento quando o monitor suporta a função de tela sensível ao toque.

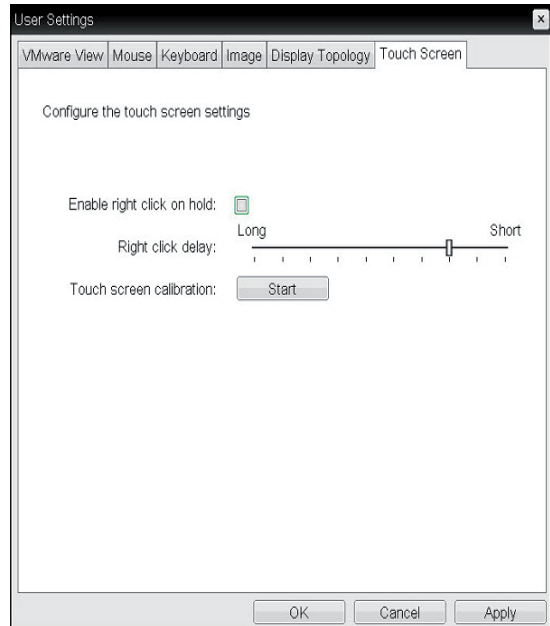


Figura 2-40: Tela de Toque

### ● Ativar botão direito em espera

Se essa opção for selecionada, clicando e segurando a tela de toque por alguns segundos funciona da mesma forma o clique do mouse.

### ● Atraso do botão direito do mouse

Esta opção permite ao usuário fazer mover a posição do ponteiro funciona da mesma forma como o clique direito do mouse.

Você também pode especificar a distância para mover (de longo para curto).

### ● Calibração de tela de toque

O alinhamento de uma tela de toque é iniciado quando clicar no botão de Iniciar.

Evite o uso prolongado do aparelho com intensidade sonora superior a 85 decibéis, pois isto, poderá prejudicar a sua audição.

Para estabelecer um nível de áudio seguro, recomendamos ajustar o volume a um nível baixo e em seguida aumentar lentamente o som até poder ouvi-lo confortavelmente e sem distorções.

Também recomendamos evitar a exposição prolongada a ruídos muito altos.

Para referência, listamos abaixo alguns exemplos, com as respectivas intensidades sonoras em decibéis.

### Tabela de Intensidade Sonora:

Nível de Decibéis	Exemplos
250	Som dentro de um tornado; bomba nuclear
180	Foguete
150	Avião a jato
140	Tiro de rifle
130	Buzina de trem
120	Concerto de rock, jato decolando
110	Motocicleta em alta velocidade
100	Furadeira pneumática
90	Caminhão
80	Aspirador de pó grande
70	Barulho de tráfego
60	Som no interior de escritório ou restaurante
50	Restaurante silencioso
40	Área residencial, à noite
30	Interior de cinema, sem barulho
10	Respiração humana

Obs.: Os valores acima são apenas referências médias e podem ter variações na fonte do ruído.

### NOTA

Se o monitor não for completamente suportado pelo sistema operacional em uso, pode-se fazer o download do driver específico para seu sistema operacional no website da LG ( [www.lge.com.br](http://www.lge.com.br) )

# TERMO DE GARANTIA

A LG Electronics do Brasil Ltda. garante este produto pelo período de 90 dias mais nove meses contados a partir da data de emissão da Nota Fiscal de compra ou documento que comprove a entrega efetiva do produto ao usuário, desde que o mesmo tenha sido instalado conforme orientações descritas neste manual de instruções e, somente em Território Nacional.

Durante o período estipulado, a garantia cobre o reparo de defeitos ou vícios que se apresentem nos produtos. Somente o técnico do Serviço Autorizado credenciado pela LG Electronics do Brasil Ltda. está autorizado a reparar defeitos em produtos que se encontrem na garantia, mediante apresentação da Nota Fiscal de compra ou documento que comprove a entrega efetiva do produto ao usuário.

O consumidor tem o prazo de 90 (noventa) dias, contados a partir da data de emissão da nota fiscal de compra ou documento que comprove a entrega efetiva do produto ao usuário, para reclamar de quaisquer vícios aparentes (aqueles de fácil e imediata constatação) do produto ou dos acessórios que o acompanham.

A garantia de peça sujeita ao desgaste natural (peças plásticas e acessórios em geral), fica restrita ao prazo legal de 90 (noventa) dias, a contar da data de emissão da Nota Fiscal de compra ou documento que comprove a entrega efetiva do produto ao usuário.

A garantia perde seu efeito se:

- O produto ou os acessórios que o acompanham apresentarem falha decorrente de culpa exclusiva do consumidor, seja pelo mau uso ou em desacordo com o manual do usuário;
- A instalação do produto estiver em desacordo com as recomendações do Manual de Instruções, ou tiver sido realizada por terceiro não autorizado pela LG Electronics do Brasil Ltda.;
- O produto sofrer qualquer dano provocado por acidente, queda, agentes da natureza ou consertos realizados por pessoas ou entidades terceiras não autorizadas pela LG Electronics do Brasil Ltda.;
- O número de série do produto estiver danificado ou adulterado.

A garantia não cobre:

- Quaisquer despesas de locomoção e/ou transporte do produto, bem como despesas de viagem e estadia do técnico (quando for o caso) relativamente a produtos instalados fora do perímetro urbano onde se localiza o Serviço Autorizado LG mais próximo, correndo por conta e risco do consumidor. Se o consumidor desejar ser atendido no local em que o produto estiver instalado, ficará a critério do Serviço Autorizado a cobrança de taxa de visita e deslocamento, devendo o consumidor consultá-lo antes de solicitar o serviço;
- O mau funcionamento do produto devido à instalação ou rede elétrica local inadequada.

A Garantia Legal e Contratual somente poderá ser exercida perante Serviço Autorizado LG, cujos endereços estão disponíveis no website [www.lge.com](http://www.lge.com).

**A GARANTIA SOMENTE É VÁLIDA MEDIANTE A APRESENTAÇÃO DA NOTA FISCAL DE COMPRA DESTE PRODUTO OU DE DOCUMENTO QUE COMPROVE A ENTREGA EFETIVA DO PRODUTO AO CONSUMIDOR.**



**LG Electronics do Brasil Ltda.**  
Av. D. Pedro I, W 7777 - CEP: 12091-000  
Área industrial do Piracangagua II  
Taubaté - SP/Brasil

**SAC** serviço de atendimento  
ao consumidor  
**4004 5400** Capitais e Regiões  
Metropolitanas  
\* **0800 707 5454** Demais  
Localidades  
\* Somente chamadas originadas de telefone fixo  
**WWW.LGE.COM.BR**

EM CASO DE DÚVIDA, CONSULTE NOSSO SAC



#### **Declaration of Conformity**

Trade Name: LG  
Model : 19CNV42KL  
Responsible Party: LG Electronics Inc.  
Address : 1000 Sylvan Ave. Englewood Cliffs  
NJ 07632 U.S.A  
TEL: 201-266-2534

\*above information is only for USA FCC Regulatory

Certifique-se de que lê as Precauções de segurança antes de utilizar o equipamento. Mantenha o Manual do utilizador (CD) num local acessível para futura referência. O modelo e o número de série do equipamento situam-se na parte traseira e num lado do equipamento. Escreva os dados abaixo caso seja necessário assistência.

MODELO \_\_\_\_\_

SÉRIE \_\_\_\_\_

To obtain the source code under GPL, LGPL, MPL and other open source licenses, that is contained in this product, please visit <http://opensource.lge.com> . In addition to the source code, all referred license terms, warranty disclaimers and copyright notices are available for download. LG Electronics will also provide open source code to you on CD-ROM for a charge covering the cost of performing such distribution (such as the cost of media, shipping and handling) upon email request to [opensource@lge.com](mailto:opensource@lge.com). This offer is valid for three (3) years from the date on which you purchased the product.