

РУКОВОДСТВО ПОЛЬЗОВАТЕЛЯ **LED-телевизор***

*В LED-телевизоре LG установлен ЖК-экран со светодиодной подсветкой.

Пожалуйста, внимательно прочитайте данное руководство перед началом работы с телевизором и сохраните его для будущего использования.

29MA73D
29MA73V

СОДЕРЖАНИЕ

3 ЛИЦЕНЗИИ

4 ПРОЦЕДУРА УСТАНОВКИ

5 СБОРКА И ПОДГОТОВКА К РАБОТЕ

- 5 Распаковка
- 8 Элементы и кнопки
- 10 Поднятие и перемещение телевизора
- 11 Установка телевизора
 - 11 - Подсоединение подставки
- 13 - Установка на столе
- 13 - Закрепление кабелей
- 15 - Отсоединение подставки
- 16 - Крепление на стене

18 ПРОСМОТР ТВ

- 18 Включение телевизора в первый раз
- 20 Экран телевизора (5:9 OSD)
 - 20 - Программа передач
- 21 Функция PIP

23 УСТАНОВКА ПОДКЛЮЧЕНИЙ

- 23 Подключение антенны
- 24 Спутниковое соединение
- 25 Подключение ресивера HD, DVD-проигрывателя, видеомagniтофона или игрового устройства
 - 25 - Подключение HDMI
 - 26 - Подключение DVI-D
 - 27 - Компонентное подключение
 - 28 - Установка композитного подключения
 - 29 - Подключение с помощью Euro Scart
- 30 Подключение наушников
- 31 Подключение USB-устройства
- 32 Подключение к смартфону (MHL)
- 33 Подключение к проводной сети
- 34 Подключение к ПК
 - 35 - Подключение HDMI
 - 36 - Подключение DVI-D
 - 37 - Подключение Display Port

38 ПУЛЬТ ДУ

40 УСТАНОВКА SCREEN SPLIT (РАЗДЕЛЕНИЕ ЭКРАНА)

41 ПОЛЬЗОВАТЕЛЬСКИЕ НАСТРОЙКИ

- 41 Доступ к главным меню
- 41 - ТВ, Компонентный, AV
- 46 - DVI, HDMI1, HDMI2/MHL, DisplayPort

53 ИСПОЛЬЗОВАНИЕ РУКОВОДСТВА ПОЛЬЗОВАТЕЛЯ

- 53 Доступ к экранному руководству пользователя

54 ТЕХНИЧЕСКОЕ ОБСЛУЖИВАНИЕ

- 54 Очистка телевизора
- 54 Экран и рамка
- 54 Корпус и подставка
- 54 Кабель питания
- 55 Предотвращение повреждения или прогорания экрана телевизора

56 УСТРАНЕНИЕ НЕИСПРАВНОСТЕЙ

58 ТЕХНИЧЕСКИЕ ХАРАКТЕРИСТИКИ

ЛИЦЕНЗИИ

Поддерживаемые лицензии могут отличаться в зависимости от модели. Дополнительная информация о лицензиях находится по адресу www.lg.com.



Произведено по лицензии компании Dolby Laboratories. Символы Dolby и двойное D являются товарными знаками компании Dolby Laboratories.



Термины HDMI и HDMI High-Definition Multimedia Interface, а также логотип HDMI являются товарными знаками или зарегистрированными в США и других странах товарными знаками компании HDMI Licensing LLC.



СВЕДЕНИЯ О DIVX VIDEO: DivX® — это цифровой формат видео, созданный компанией DivX, LLC, дочерней компанией Rovi Corporation. Данное устройство имеет официальную сертификацию DivX Certified® для воспроизведения видео DivX. Посетите веб-сайт divx.com для получения дополнительной информации и загрузки программного обеспечения для преобразования видео в формат DivX.

СВЕДЕНИЯ О DIVX VIDEO-ON-DEMAND. Для воспроизведения фильмов DivX Video-on-Demand (VOD) устройство DivX Certified® должно быть зарегистрировано. Чтобы получить код регистрации, перейдите в раздел DivX VOD меню настройки устройства. Для получения дополнительной информации о выполнении регистрации перейдите по адресу: vod.divx.com.

DivX Certified® для воспроизведения видео DivX® с разрешением до HD 1080p, включая содержимое со статусом Премиум.

DivX®, сертификация DivX и соответствующие логотипы являются товарными знаками компании Rovi Corporation или ее дочерних компаний и используются согласно лицензии.

Защищено одним или несколькими из следующих патентов в США:
7,295,673; 7,460,668; 7,515,710; 7,519,274



VESA, логотип VESA, логотип соответствия DisplayPort и логотип соответствия DisplayPort для двухрежимных источников являются зарегистрированными товарными знаками Ассоциации по стандартам в области видеoeлектроники.

ПРОЦЕДУРА УСТАНОВКИ

- 1 Откройте упаковку и убедитесь в наличии полного комплекта аксессуаров.
- 2 Подсоедините подставку к телевизору.
- 3 Подключите внешнее устройство к телевизору.



ПРИМЕЧАНИЕ

- Приведенное изображение может отличаться от вашего телевизора.
- Экранное меню вашего телевизора может незначительно отличаться от изображенного на рисунке.
- Доступные меню и параметры могут отличаться в зависимости от используемого источника входа или модели устройства.
- В дальнейшем в телевизор могут быть добавлены новые функции.

СБОРКА И ПОДГОТОВКА К РАБОТЕ

Распаковка

Комплект должен включать следующие элементы. В случае отсутствия аксессуаров обратитесь в магазин, в котором был приобретен данный товар. Рисунки в данном руководстве могут отличаться от фактического продукта и компонентов.



ПРИМЕЧАНИЕ

- Комплектация продукта может отличаться в зависимости от модели.
- Технические характеристики продуктов или содержимое данного руководства могут изменяться без предварительного уведомления ввиду модернизации функций продукта.



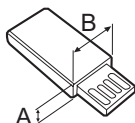
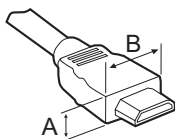
ВНИМАНИЕ!

- Для обеспечения безопасности и продолжительного срока службы устройства не используйте поддельные или не одобренные изготовителем детали.
- Гарантия на данное устройство не распространяется на ущерб или повреждения, возникшие вследствие использования неутвержденных или поддельных запасных частей или аксессуаров.



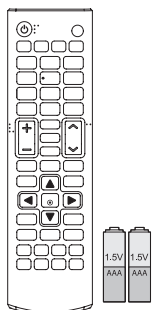
ПРИМЕЧАНИЕ

- Комплектация устройства может отличаться в зависимости от модели.
- Технические характеристики устройства или содержание данного руководства может изменяться без предварительного уведомления ввиду модернизации функций устройства.
- Для обеспечения оптимального соединения HDMI-кабели и USB-устройства должны иметь корпус разъема толщиной не более 10 мм и шириной не более 18 мм. Используйте удлинитель, который поддерживает USB 2.0, если кабель USB или флэш-накопитель USB не вставляется в порт USB на вашем телевизоре.



*A ≤ 10 мм

*B ≤ 18 мм

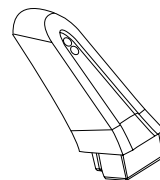


**Пульт ДУ
Батареи (AAA)**

(См стр.38, См стр.39)

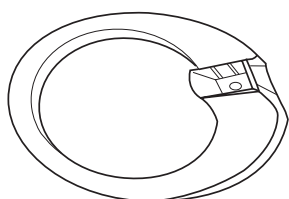


**CD-диск (руководство
пользователя)
Карточки**



Стойка

(См стр.11, См стр.15)



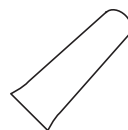
Основание подставки

(См стр.11, См стр.15)



Винты, 2шт.

(См стр.11, См стр.15)



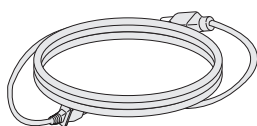
Заглушка

(См стр.11, См стр.15)



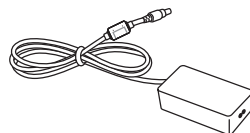
Стяжка для кабелей

(См стр.13)



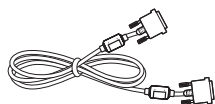
Кабель питания

(См стр.13)



Адаптер питания

(См стр.13)



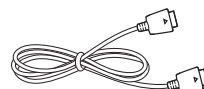
Кабель DVI-D

(См стр.26, См стр.36)



Изолятор

(зависит от страны)

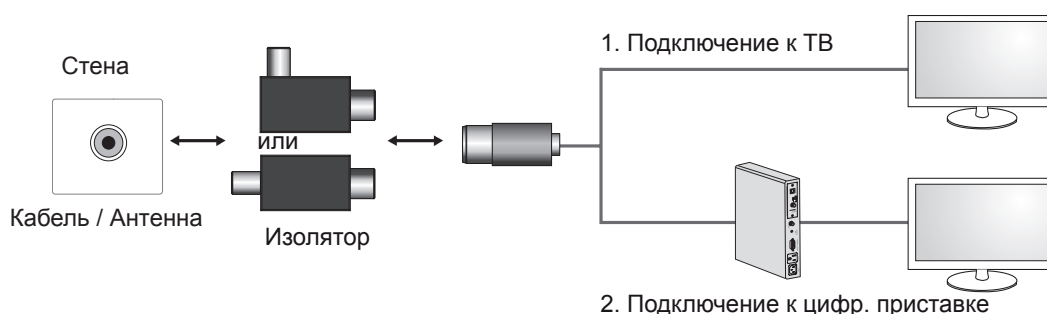


Кабель DisplayPort

(См стр.37)

! ПРИМЕЧАНИЕ

- Руководство по установке антенного изолятора
 - Используйте для установки телевизора в месте, где существует разность потенциалов между телевизором и GND (землей) сигнала антенны.
 - » Если существует разность потенциалов сигнала антенны между телевизором и GND (землей) сигнала антенны, то контакт антенны может сильно нагреться, а перегрев может привести к несчастному случаю.
 - Безопасность во время просмотра телевизора можно увеличить путем эффективного снятия напряжения электропитания с телевизионной антенны. Рекомендуется закрепить изолятор на стене. Если его не удастся закрепить на стене, зафиксируйте его на телевизоре. Избегайте отсоединения антенного изолятора после его установки.
 - Перед началом работы убедитесь, что телевизионная антенна подключена.



Подключите один конец изолятора к разъему кабеля/антенны, а другой — к телевизору или цифровой приставке.

"Оборудование, подключенное к защитному заземлению здания через электропроводку или другое оборудование, соединенное с защитным заземлением, и к системе кабельного телевидения с помощью коаксиального кабеля, при определенных обстоятельствах может создать опасность пожара. Подключение к системе кабельного телевидения, таким образом, должно осуществляться через устройство с гальванической развязкой ниже определенной полосы частот (гальванический разъединитель, см. EN 60728-11)"

При использовании изолятора РЧ может произойти небольшая потеря чувствительности сигнала.

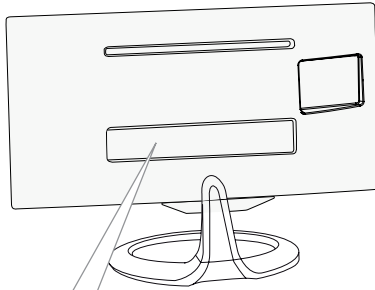
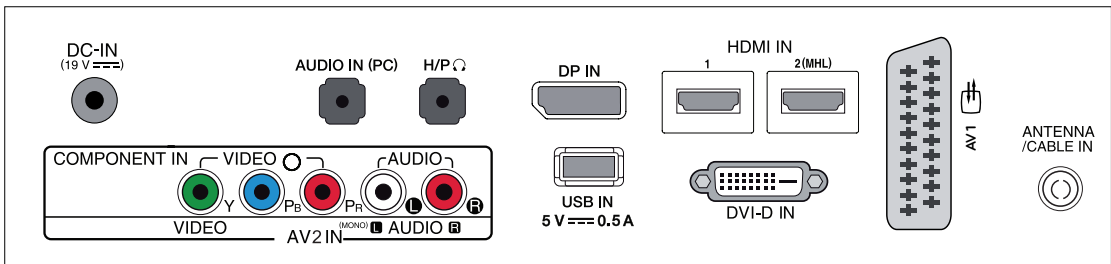
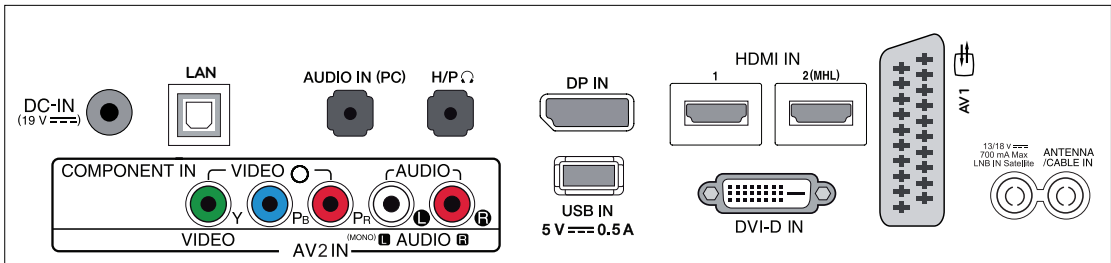
Элементы и кнопки



ПРИМЕЧАНИЕ

Все кнопки сенсорные и реагируют на простое касание пальцем.
Сенсорные кнопки питания и управления расположены снизу.

Сенсорная кнопка	Функция
✓ ^	Прокрутка сохраненных программ.
- +	Настройка громкости.
OK	Выбор подсвеченного пункта меню или подтверждение ввода.
SETTINGS	Открытие главного меню или сохранение изменений и выход из меню.
INPUT	Изменение источника входного сигнала.
⏻ / I	Включение или выключение устройства.

**29MA73D****29MA73V**

Панель подключения
(См стр.23)

Поднятие и перемещение телевизора

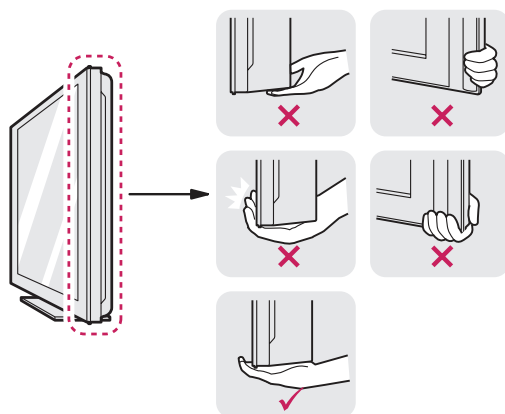
Перед перемещением или поднятием телевизора ознакомьтесь со следующими инструкциями во избежание повреждения и для обеспечения безопасной транспортировки независимо от типа и размера телевизора.



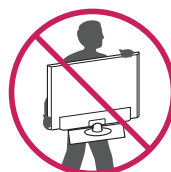
ВНИМАНИЕ!

Избегайте касания экрана, так как это может привести к повреждению всего экрана или отдельных пикселей, отвечающих за формирование изображения.

- Телевизор рекомендуется перемещать в оригинальной коробке или упаковочном материале.
- Перед перемещением или поднятием телевизора отключите кабель питания и все остальные кабели.



- Крепко удерживайте верхнюю и нижнюю части корпуса телевизора. Не дотрагивайтесь до прозрачной части, динамика или области решетки динамика.
- При удерживании телевизора экран должен быть направлен в другую сторону от вас, чтобы избежать образования царапин.

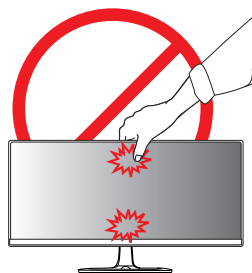


- При транспортировке не подвергайте телевизор тряске или избыточной вибрации.
- При транспортировке держите телевизор вертикально, не ставьте его на бок и не наклоняйте влево или вправо.



ВНИМАНИЕ!

29MA73



Установка телевизора

Подсоединение подставки

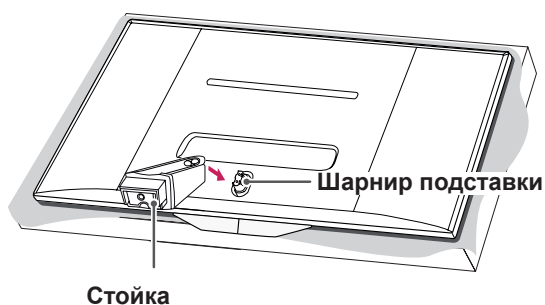
- 1 Положите устройство экраном вниз.



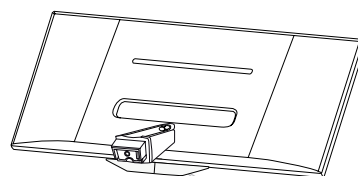
ВНИМАНИЕ!

- Чтобы защитить экран, положите под него мягкую ткань.

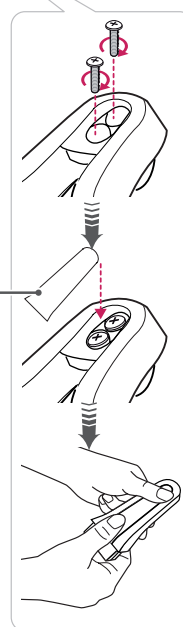
- 2 Проверьте положение (спереди и сзади) основания подставки, затем установите подставку на шарнир подставки, как показано на рисунке.



- 3 Закрутите два винта в нижней части подставки и закройте их заглушкой.



Заглушка

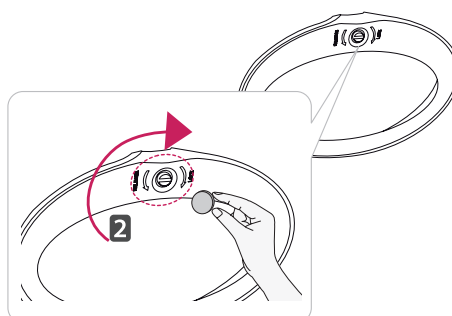


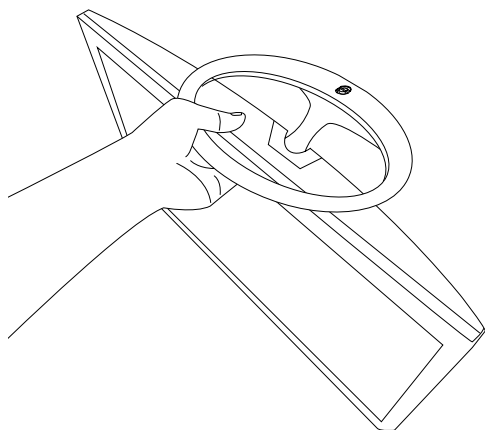
- 4 Прикрепите основание подставки к стойке, поворачивая винт по часовой стрелке с помощью монеты.

Основание подставки

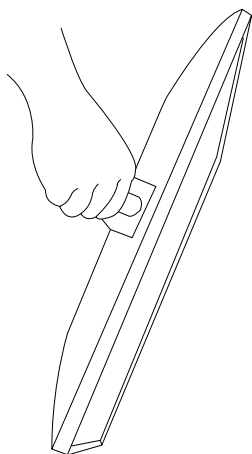


1



**ВНИМАНИЕ!**

- Не переворачивайте телевизор, он может упасть с подставки и повредиться или причинить травмы.
- На рисунке приведен общий пример установки, который может отличаться от данного устройства.

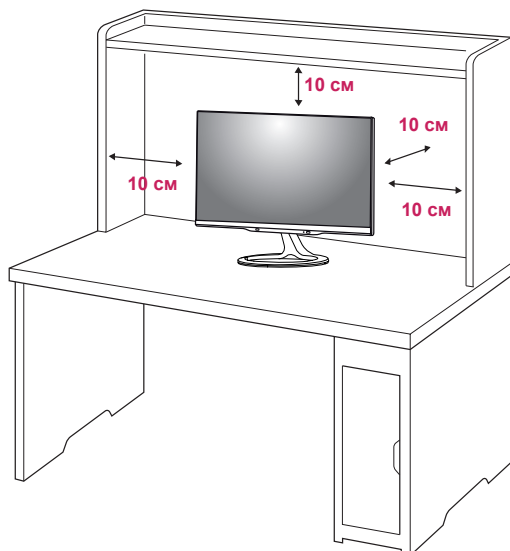


- Не переворачивайте телевизор на подставке, он может упасть и повредиться или причинить травмы.
- На рисунке приведен общий пример установки, который может отличаться от данного устройства.

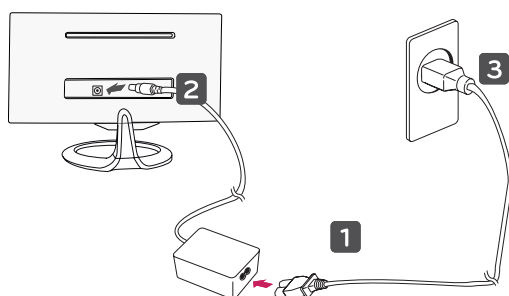
Установка на столе

- 1 Поднимите и прямо установите телевизор на столе.

Оставьте зазор 10 см (минимум) от стены для достаточной вентиляции.



- 2 Подключите адаптер питания и кабель питания к розетке.



ВНИМАНИЕ!

Не размещайте телевизор вблизи источников тепла, так как это может привести к пожару или другим повреждениям.

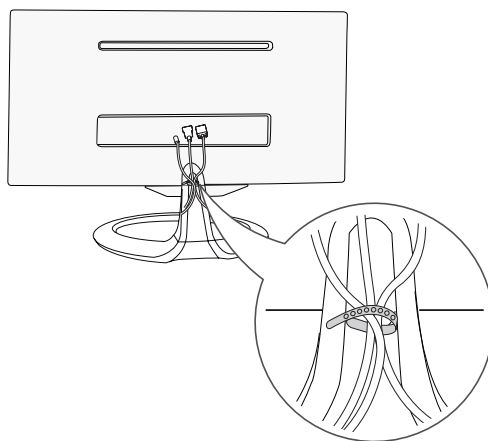


ВНИМАНИЕ!

Перед перемещением и установкой телевизора отключите кабель питания. Несоблюдение этого правила может привести к поражению электрическим током.

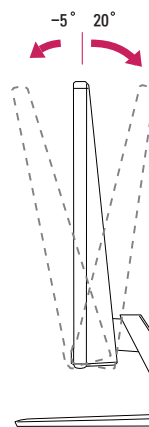
Закрепление кабелей

Соберите и свяжите кабели с помощью стяжки для кабелей.



ПРИМЕЧАНИЕ

Для настройки угла изображения телевизора наклоните от +20 до -5 градусов вверх или вниз.

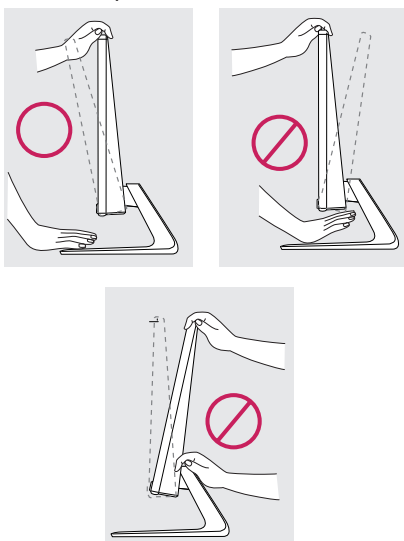


Передняя
сторона

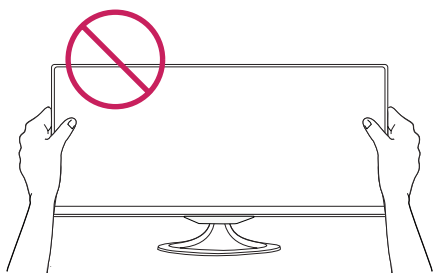
Задняя
сторона

ВНИМАНИЕ!

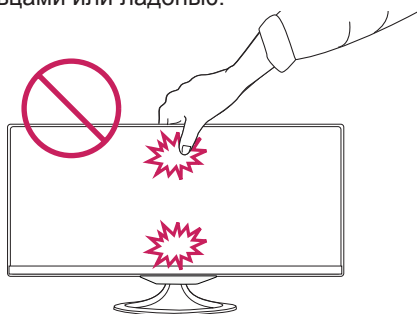
- При регулировке угла просмотра не придерживайте нижнюю часть рамки экрана телевизора, как показано на следующем рисунке, так как это может привести к травме пальцев.



- Будьте осторожны, не касайтесь экрана и не нажимайте на него при регулировке наклона телевизора.

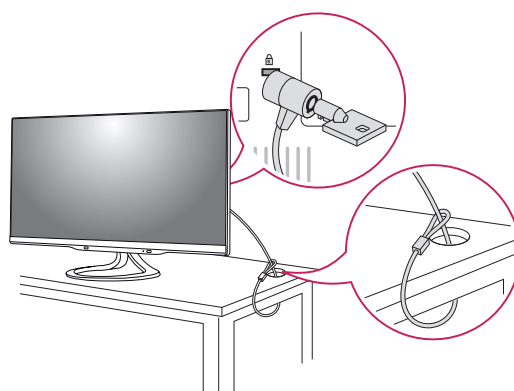


- Старайтесь не нажимать на экран пальцами или ладонью.

**Использование системы безопасности Kensington**

Разъем системы безопасности Kensington находится на задней панели телевизора. Дополнительную информацию об установке и использовании см. в руководстве к системе безопасности Kensington или на сайте <http://www.kensington.com>.

Проденьте кабель системы безопасности Kensington через телевизор и отверстие в столе.

**ПРИМЕЧАНИЕ**

Система безопасности Kensington приобретается отдельно. Ее можно приобрести в большинстве магазинов электроники.

Отсоединение подставки

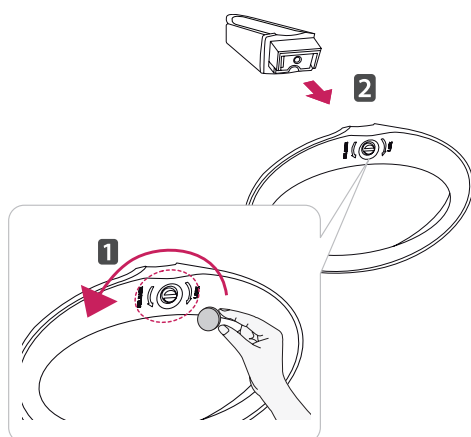
- 1 Положите устройство экраном вниз.



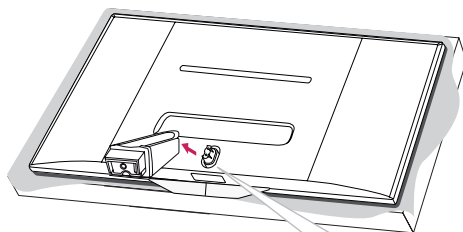
ВНИМАНИЕ!

- Чтобы защитить экран, положите под него мягкую ткань.

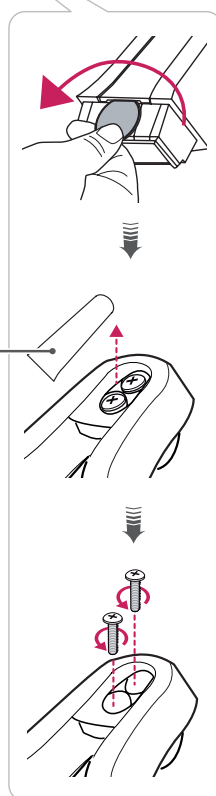
- 2 Открутите винт против часовой стрелки, а затем снимите **основание подставки с ножки подставки**.



- 3 Снимите заглушку на задней стороне основания подставки и с помощью отвертки выкрутите два винта.

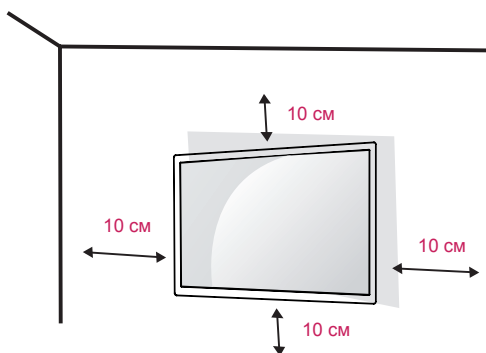


Заглушка



Крепление на стене

Для достаточной вентиляции обеспечьте свободное расстояние 10 см с каждой стороны и сзади устройства. Инструкции по установке можно получить у дилера, см. руководство по установке дополнительного кронштейна для настенного крепления с возможностью регулировки наклона.

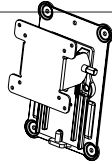


Если требуется закрепить телевизор на стене, установите крепление для монтажа на стене (приобретается отдельно) на его задней панели. При установке телевизора с помощью крепления для монтажа на стене (приобретается отдельно) надежно закрепите крепление, чтобы предотвратить падение телевизора.

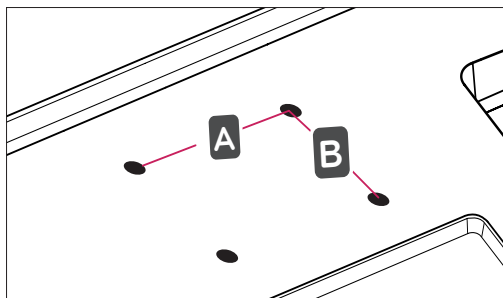
- 1 Используйте винты и настенные крепления, отвечающие стандарту VESA.
- 2 Использование более длинных винтов может вызвать повреждение телевизора изнутри.
- 3 Использование неподходящих винтов может привести к повреждению и падению телевизора с крепления. LG Electronics не несет ответственности за это.
- 4 Расстояния по вертикали и горизонтали между отверстиями под крепеж и размеры винтов соответствуют стандарту VESA.

5 Используйте стандарт VESA согласно указанным ниже инструкциям.

- 784,8 мм (30,9 дюйма) и менее
* Кронштейн для стенного крепления
Толщина: 2,6 мм
* Винт: Φ 4,0 мм x шаг резьбы 0,7 мм x Длина 10 мм
- 787,4 мм (31,0 дюйма) и более
* Используйте кронштейн для настенного крепления и винты стандарта VESA.

VESA (A x B)	100 x 100
Стандартный винт	M4
Количество винтов	4
Кронштейн для настенного крепления (приобретаемый отдельно)	RW120 

- VESA (A x B)



**ВНИМАНИЕ!**

- Перед перемещением и установкой телевизора отключите кабель питания. Несоблюдение этого правила может привести к поражению электрическим током.
- Установка телевизора на потолок или наклонную стену может привести к его падению и получению серьезной травмы.
- Следует использовать одобренный кронштейн LG для настенного крепления и обратиться к местному поставщику или квалифицированному специалисту.
- Не затягивайте винты слишком сильно, т.к. это может привести к повреждению телевизора и потере гарантии.
- Следует использовать винты и настенные крепления, отвечающие стандарту VESA. Гарантия не распространяется на повреждения или травмы, полученные в результате неправильного использования или использования неправильных аксессуаров.

**ПРИМЕЧАНИЕ**

- Следует использовать винты, указанные в спецификации для винтов стандарта VESA.
- Комплект кронштейна для настенного крепления снабжается инструкцией по монтажу и необходимыми комплектующими.
- Настенный кронштейн является дополнительным аксессуаром. Дополнительные аксессуары можно приобрести у местного дилера.
- Длина винтов может зависеть от кронштейна для настенного крепления. Убедитесь, что винты имеют правильную длину.
- Дополнительную информацию см. в руководстве к кронштейну для стенного крепления.

ПРОСМОТР ТВ

Включение телевизора в первый раз

При первом включении телевизора отобразится экран начальных настроек. Выберите язык и произведите основные настройки.

- 1 Подключите шнур питания к розетке.
- 2 Чтобы включить телевизор, нажмите \mathbb{P} / I на телевизоре или кнопку питания на пульте дистанционного управления.
Индикатор режима ожидания отключится.



ПРИМЕЧАНИЕ

Когда телевизор находится в режиме энергосбережения, индикатор режима ожидания светится красным.

- 3 Экран заводских настроек отображается при первом включении телевизора.



ПРИМЕЧАНИЕ

Если при отображении меню настройки не производить с телевизором каких-либо действий в течение 40 секунд, меню настройки исчезнет.

- 4 Следуя указаниям на экране произведите настройки телевизора согласно своим предпочтениям.

Язык	Выберите язык отображения.
↓	
Настройка режима	Выбор параметра Домашний просмотр для просмотра в домашних условиях.
↓	
Индикатор питания	Выбор настроек режима ожидания. При выборе Вкл. на передней панели телевизора будет загораться индикатор режима ожидания при отключении телевизора.
↓	
Страна	Выбор страны.
↓	
Часовой пояс	Выбор часового пояса и функции перехода на летнее время. (при выборе в списке стран России)
↓	
Установка пароля	Установите пароль. (при выборе в списке стран Франции/Италии)
↓	
Настройка сети	(при наличии порта ЛВС) выбор параметра Сетевые настройки для отображения. (Только для Великобритании, модели **MA73V)
↓	
Автопоиск	Автоматическое сканирование и сохранение доступных программ.

**ПРИМЕЧАНИЕ**

- Для стран с неподтвержденными стандартами цифрового телевидения некоторые функции цифрового телевидения, в зависимости от среды вещания, могут быть недоступны.
- Для просмотра изображений в самом лучшем качестве в домашних условиях выберите режим **Домашний просмотр**.
- Режим **Магазин (демо)** подходит для использования в торговых помещениях.
- Если выбрать **режим Магазин (демо)**, для настроенных ранее параметров в течение 5 минут будут восстановлены параметры **режима Магазин (демо)** по умолчанию.

5 После завершения основных настроек нажмите **ОК**.

**ПРИМЕЧАНИЕ**

Если начальная настройка не завершена, соответствующее уведомление будет отображаться при каждом включении телевизора.

6 Чтобы выключить телевизор, нажмите кнопку ϕ /| на телевизоре.
Режим ожидания включится.

**ВНИМАНИЕ!**

Если не планируется использовать телевизор в течение длительного времени, отсоедините шнур питания от розетки электросети.

**ПРИМЕЧАНИЕ**

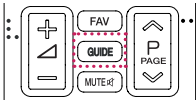
- Для переключения телевизора с режима ПК в режим ТВ также можно нажать **TV/PC**.
- Доступ к **заводским настройкам** можно также получить с помощью пункта **ОПЦИИ** в главном меню.

Экран телевизора (5:9 OSD)

Программа передач

Нажмите кнопку **GUIDE** на пульте ДУ во время просмотра телевизора.

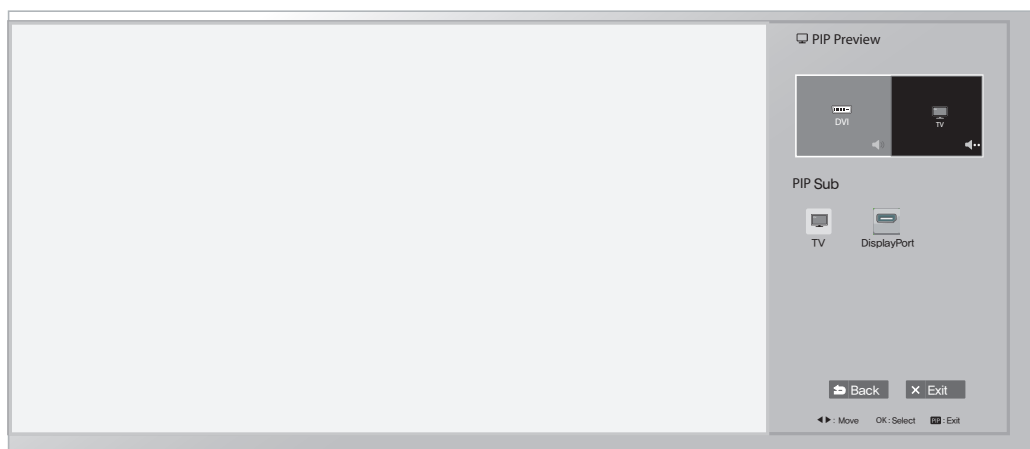
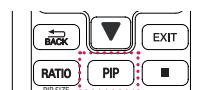
- Справа на экране телевизора (5:9 OSD) появится информация о просматриваемом канале.
- В случае аналогового канала появится сообщение "Нет данных о программе".
- Отобразятся данные только о цифровых каналах. Если нет доступных каналов, появится сообщение "Нет данных о программе".



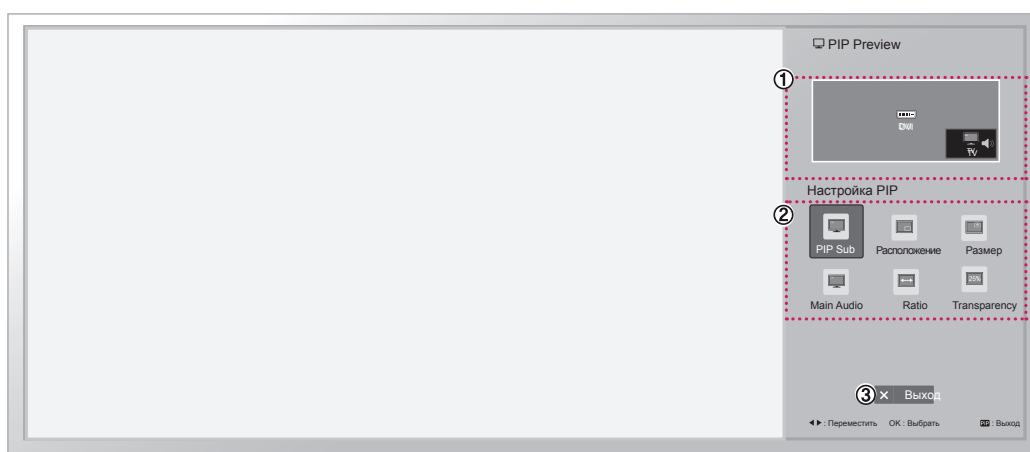
№	Функция
①	Отображается просматриваемая программа.
②	Отображается тип просматриваемого канала.
③	Отображается значок типа канала. (например, HD, Dolly, Digital и т.д.)
④	Отображается текущие дата и время.
⑤	Отображается текущий канал или список всех программ.
⑥	Зона для значка типа канала
⑦	Отображается название просматриваемой программы.
⑧	Отображается продолжительность программы. - Отображается время, включая время начала и окончания программы.
⑨	Отображаются доступные функции. - Если запрос касается просматриваемого канала, отображается функция Просмотра. - Если запрос касается любого другого канала, отображается функция Расписания.

Функция PIP

Нажмите кнопку **PIP** на пульте ДУ во время просмотра DVI, HDMI1,2, Display Port



Во время просмотра PIP нажмите кнопку Настройка PIP на пульте ДУ для отображения подменю.



№	Функция							
①	Отображается значок OSD и его название.							
②	Второй экран PIP	Выбор опции для второго экрана PIP. (Опции могут варьироваться в зависимости от выбранного главного экрана PIP. Смотрите карту PIP).						
		Карта PIP		Второй экран PIP				
				DVI	HDMI1	HDMI2/MHL	DisplayPort	TV
		Текущий вход	DVI	X	X	X	O	O
			HDMI1	X	X	X	O	O
			HDMI2/MHL	X	X	X	O	O
			DisplayPort	O	O	O	X	O
	TV	X	X	X	X	X		
	Расположение	Настройка положения окна второго экрана PIP. (слева наверху, справа наверху, слева внизу или справа внизу) *Эта функция недоступна, если выбрана настройка режима PIP [Выкл. PIP] или выбран размер [Сбалансированный].						
	Размер	Настройка размера окна второго экрана PIP. (Маленький / Средний / Крупный / Сбалансированный) *Эта функция недоступна, если выбрана настройка режима PIP [Выкл. PIP].						
	Аудио	Выбор аудиовхода. *Отображаются только доступные варианты звуковых настроек (Главный экран PIP/ Второй экран PIP и Аудиовход).						
	Ratio (Коэффициент)	Настройка формата второго экрана PIP. *Эта функция недоступна, если выбрана настройка для второго экрана PIP [Выкл. PIP] или не выбран размер [Сбалансированный].						
	Transparency (Прозрачность)	Настройка прозрачности экрана PIP. (Выкл./25%/50%/75%) *Эта функция недоступна, если выбрана настройка второго экрана PIP [Выкл. PIP] или выбран размер [Сбалансированный].						
③	Кнопка Exit - Выход из экранного меню.							

УСТАНОВКА ПОДКЛЮЧЕНИЙ

Подключайте к телевизору различные внешние устройства и переключайте режимы источников для выбора внешнего устройства. Для получения дополнительной информации о подключении внешнего устройства см. руководства пользователя каждого устройства.

Доступно подключение следующих внешних устройств: ресиверов HD, DVD-проигрывателей, видеомагнитофонов, аудиосистем, устройств хранения данных USB, ПК, видеокамер и фотоаппаратов, игровых приставок и т.д.



ПРИМЕЧАНИЕ

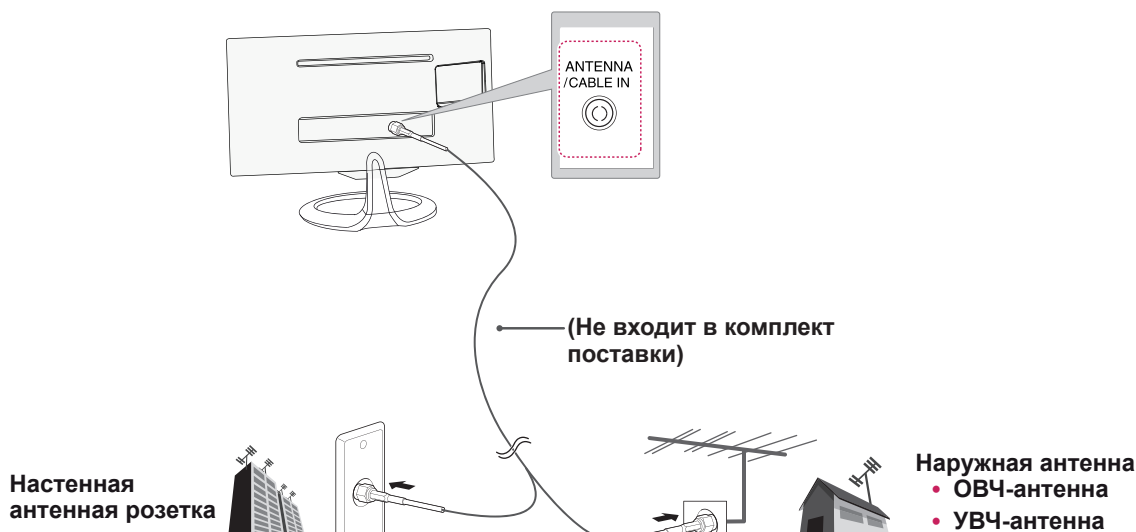
- При записи телевизионной передачи с помощью устройства записи DVD или видеомагнитофона проверьте, что входной телевизионный сигнал поступает на вход телевизора через устройство записи DVD или видеомагнитофон. Для получения дополнительной информации о записи см. руководство пользователя подключенного устройства.
- Процесс подключения внешнего устройства отличается в зависимости от модели.
- Подключите внешние устройства независимо от порядка расположения разъемов телевизора.

Подключение антенны

Подключите антенну, кабель или блок кабельного ТВ для просмотра ТВ с помощью следующих инструкций. Приведенные рисунки могут отличаться от фактических принадлежностей.

Радиочастотный кабель приобретается отдельно.

Подключите телевизор к настенной антенной розетке с помощью ВЧ-кабеля (75 Ом).



ПРИМЕЧАНИЕ

- Для подключения нескольких телевизоров используйте антенный разветвитель.
- При плохом качестве изображения правильно установите усилитель сигнала, чтобы обеспечить изображение более высокого качества.
- Если после подключения антенны качество изображения будет низким, направьте антенну в правильном направлении.
- Дополнительную информацию об антенне и подключении с помощью кабелей см. на сайте <http://AntennaWeb.org>.



ВНИМАНИЕ!

- Будьте осторожны с тем, чтобы не согнуть медный провод радиочастотного кабеля.

Медный провод

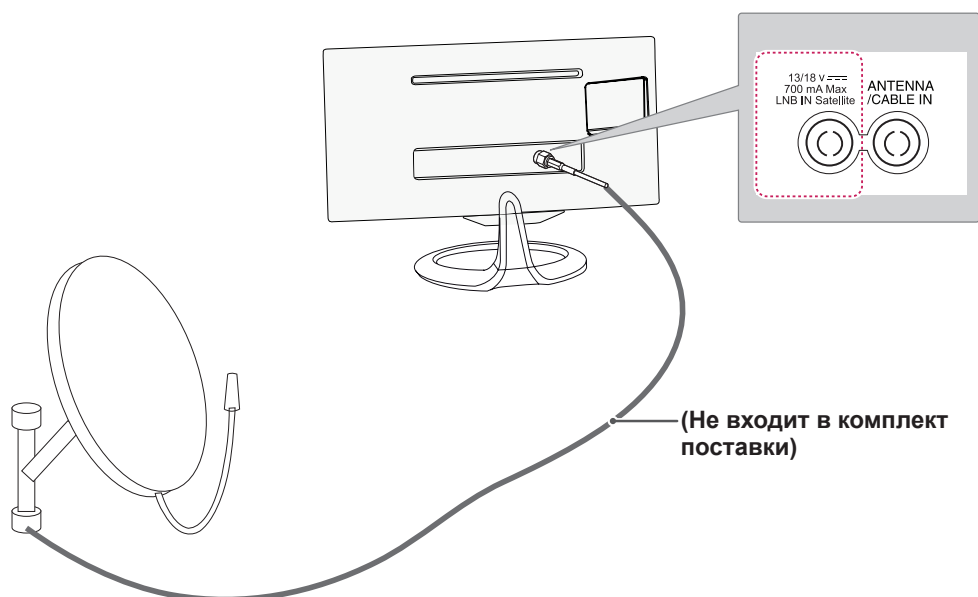


- Подключите все компоненты в соответствии с инструкциями, и только после этого подключите кабель питания к розетке, чтобы избежать повреждения телевизора.

Спутниковое соединение

****модели MA73V**

Подключите ВЧ-кабель, подсоединенный к телевизору, к спутниковой антенной розетке (75 Ом).



Подключение ресивера HD, DVD-проигрывателя, видеомagneтофона или игрового устройства

Подключите ресивер HD, DVD-проигрыватель, видеомagneтофон или игровое устройство и выберите соответствующий режим входа.

Подключение HDMI

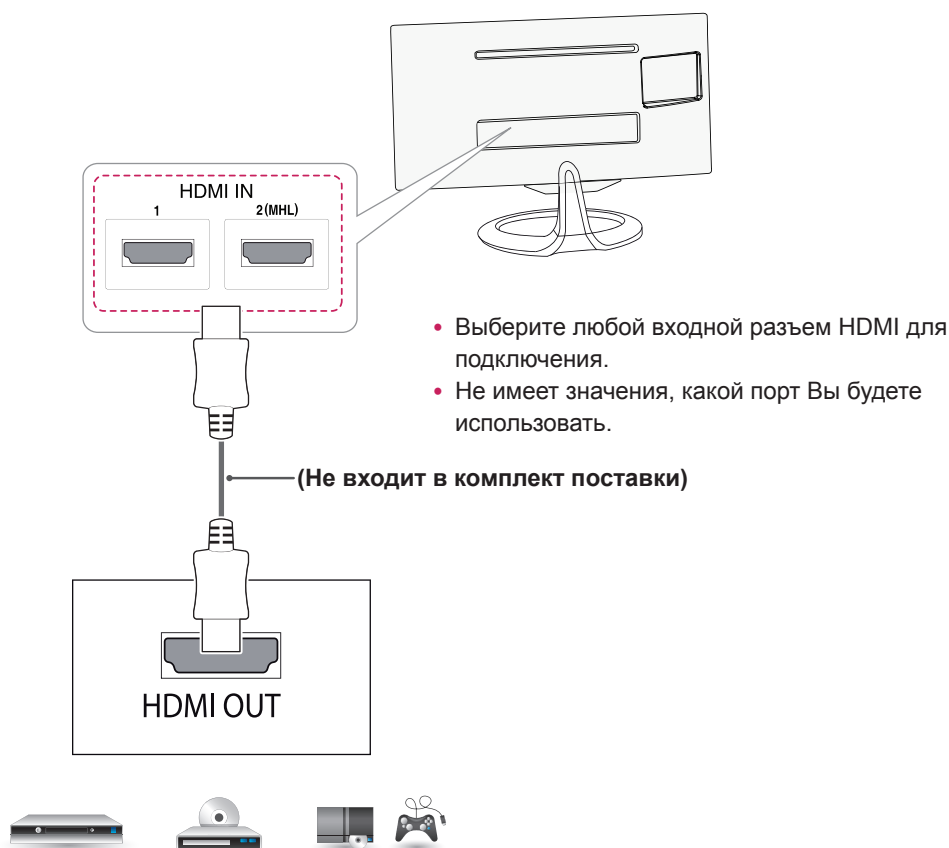
HDMI наилучшим образом подходит для подключения устройства.

Передача цифровых видео- и аудиосигналов от внешнего устройства на телевизор. Подключите внешнее устройство к телевизору с помощью кабеля HDMI, как показано на следующем рисунке.



ПРИМЕЧАНИЕ

- Для подключения к цифровому ресиверу используйте кабель HDMI. Звуковой сигнал будет передаваться вместе с видео.
- Нажмите кнопку INPUT на пульте ДУ и выберите HDMI1 или HDMI2/MHL.
- Форматы Dolby Digital и DTS не поддерживаются. Если звук отсутствует, выберите настройку для исходящего аудиосигнала подключенного устройства — PCM.



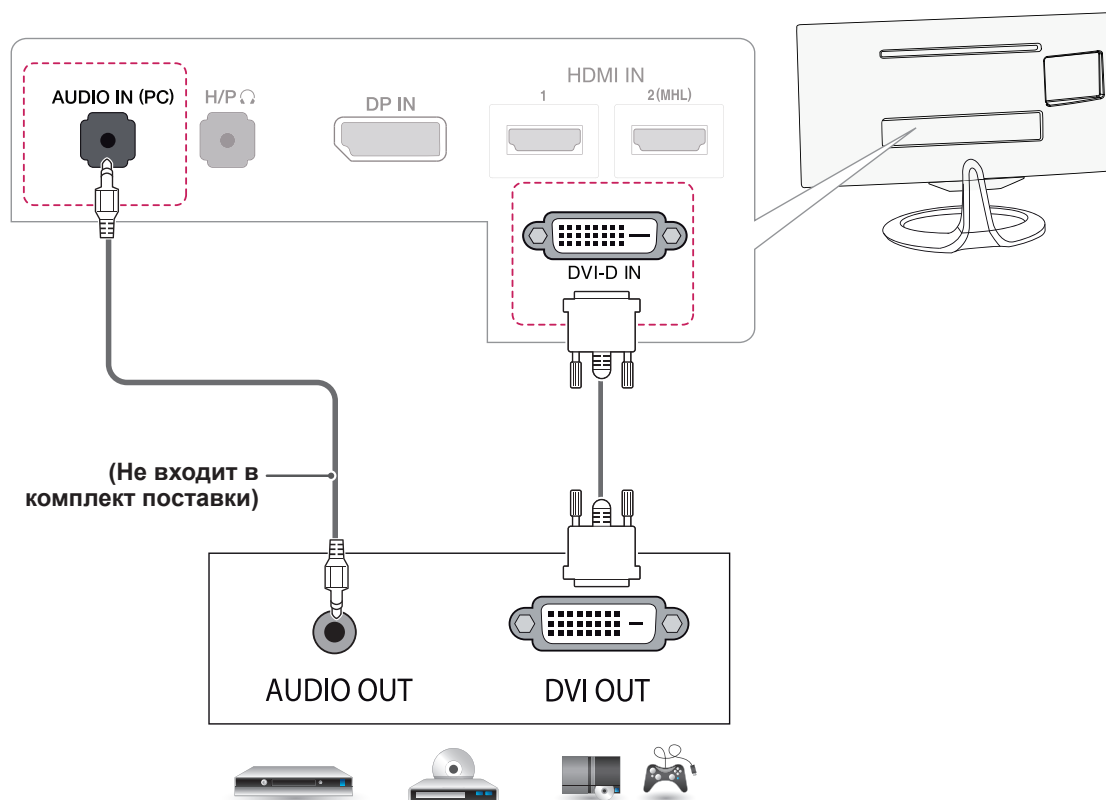
DVD/ Blu-Ray / Блок кабельн. ТВ HD /
HD STB / Игровое устройство

Подключение DVI-D

Передача цифрового видеосигнала от внешнего устройства на телевизор. Подключите внешнее устройство к телевизору с помощью кабеля DVI-D, как показано на следующем рисунке. Для передачи аудиосигнала подключите дополнительный аудиокабель.

! ПРИМЕЧАНИЕ

- Пожалуйста, используйте предусмотренный кабель DVI-D.
- Если не использовать предусмотренный кабель DVI-D, это может вызвать помехи в изображении на экране.
- Если не планируется использовать дополнительный внешний динамик, подключите внешнее устройство к телевизору с помощью дополнительного аудиокабеля.
- Подключите входной сигнальный кабель и закрепите его, повернув винты по часовой стрелке.
- Нажмите кнопку INPUT на пульте ДУ и выберите DVI.



DVD/ Blu-Ray / Блок кабельн. ТВ HD /
HD STB / Игровое устройство

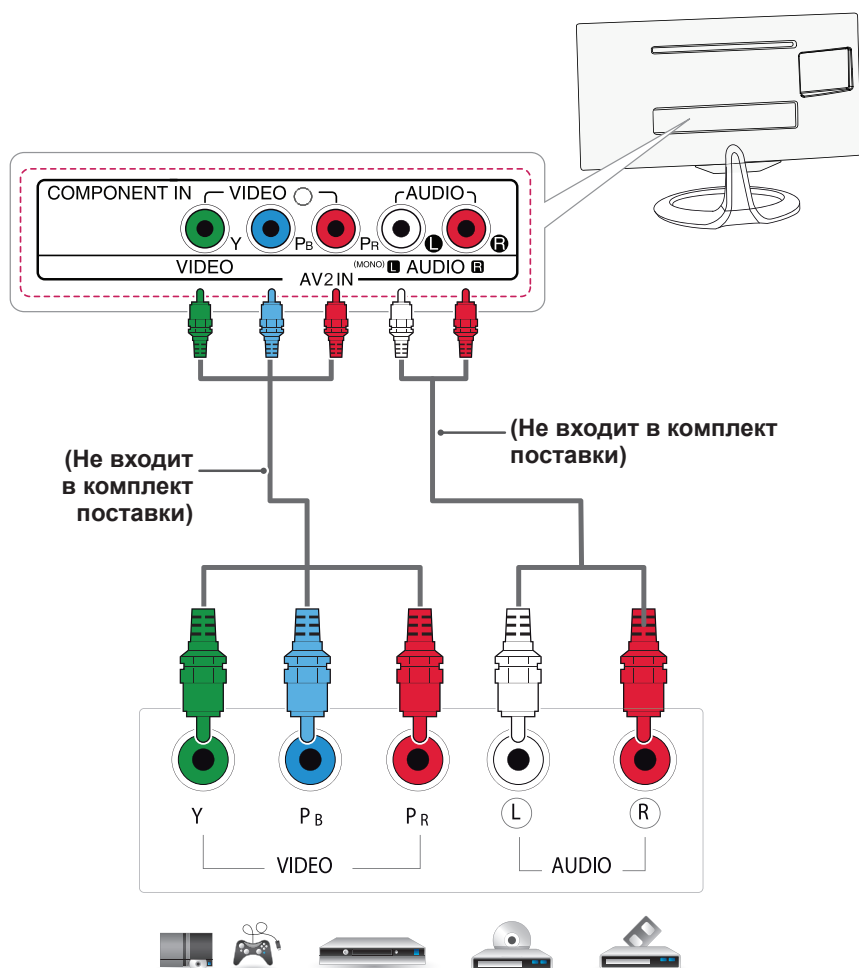
Компонентное подключение

Передача аналоговых видео- и аудиосигналов от внешнего устройства на телевизор. Подключите внешнее устройство к телевизору с помощью компонентного кабеля, как показано на следующем рисунке. Для просмотра изображения с прогрессивным сканированием используйте компонентный кабель.



ПРИМЕЧАНИЕ

- При неправильном подключении кабелей изображение может быть черно-белым или иметь искаженный цвет.
- При подключении убедитесь, что кабель соответствует цвету.
- Нажмите кнопку INPUT на пульте ДУ и выберите Компонент.

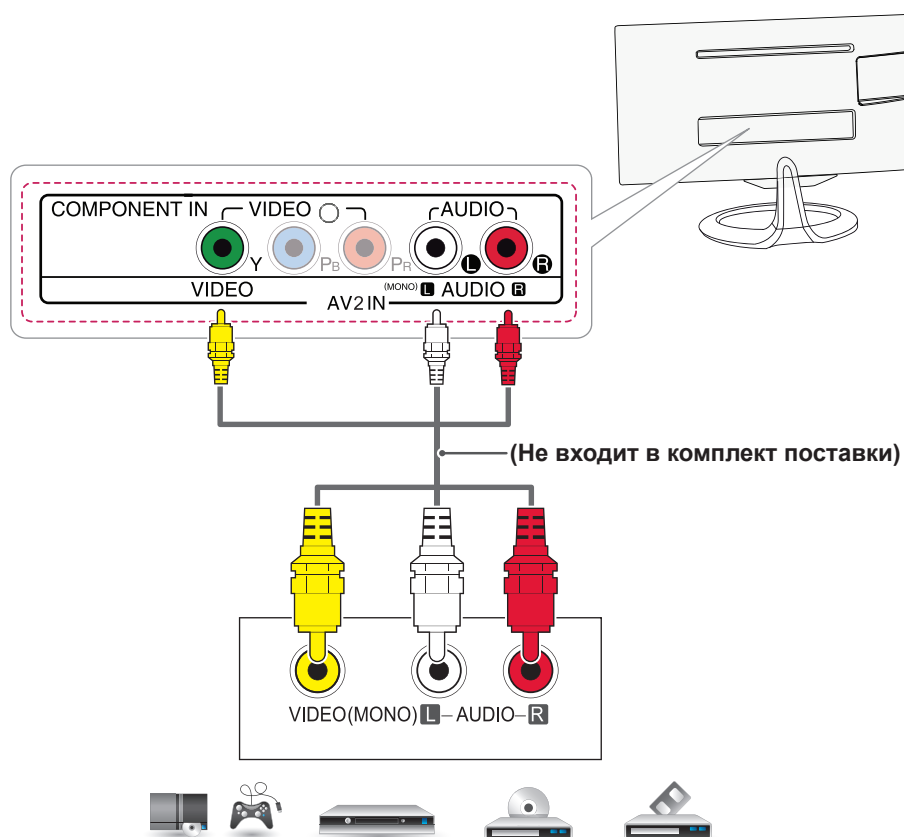


Установка композитного подключения

Передача аналоговых видео- и аудиосигналов от внешнего устройства на телевизор. Подключите внешнее устройство к телевизору с помощью композитного кабеля, как показано на следующем рисунке.

! ПРИМЕЧАНИЕ

- При подключении убедитесь, что кабель соответствует цвету.
- Нажмите кнопку INPUT на пульте ДУ и выберите AV.



DVD/ Blu-Ray / Блок кабельн. ТВ HD /
HD STB / Игровое устройство

Подключение с помощью Euro Scart

Передача аналоговых видео- и аудиосигналов с внешнего устройства на телевизор. Подключите внешнее устройство к телевизору с помощью кабеля Euro Scart, как показано на следующем рисунке. Для просмотра изображения с прогрессивным сканированием используйте кабель Euro Scart.

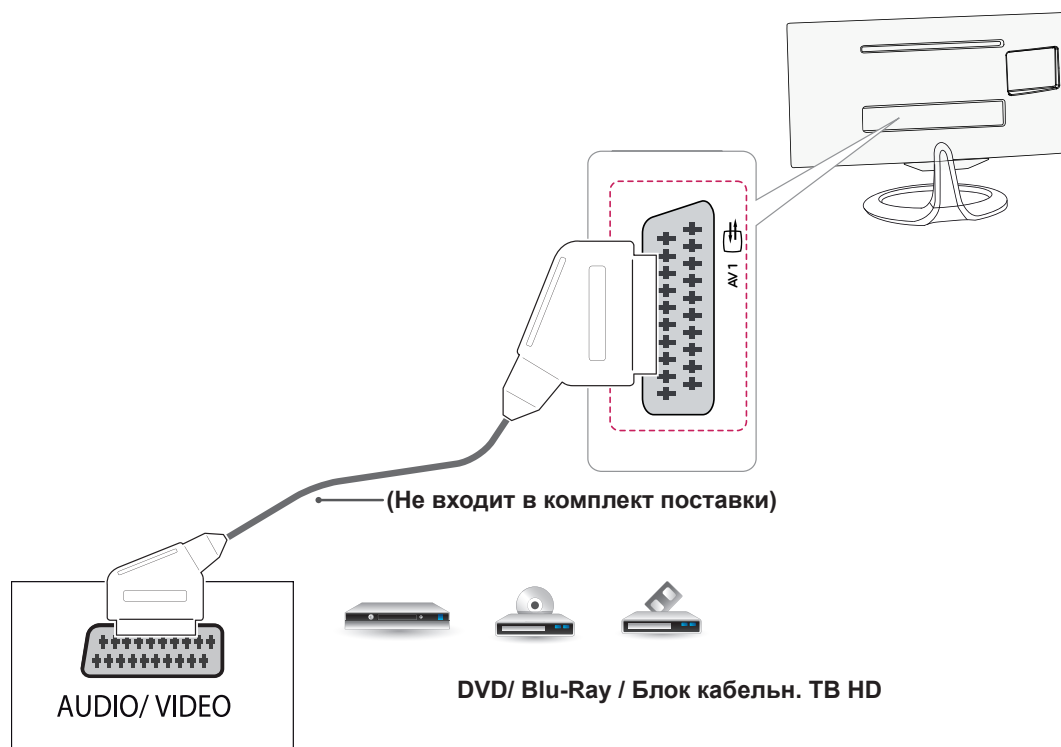
Тип выхода / Текущий режим ввода	AV1 (ТВ-выход ¹)
Цифровое ТВ	Цифровое ТВ
Аналоговое ТВ	Аналоговое ТВ
Компонентный, AV, HDMI	Аналоговое ТВ

1 ТВ-выход. Вывод аналогового или цифрового ТВ-сигнала.



ПРИМЕЧАНИЕ

Используемый кабель Scart Euro должен иметь защиту сигнала.



Подключение наушников

Передача сигнала от телевизора к наушникам. Подключите наушники к телевизору, как показано на следующем рисунке.



ПРИМЕЧАНИЕ

- При подключении наушников настройки меню ЗВУК становятся недоступными.
- Сопротивление наушников: 16 Ω
- Максимальная мощность звука наушников: от 2,5 мВт до 5,5 мВт
- Гнездо наушников: 0,35 см

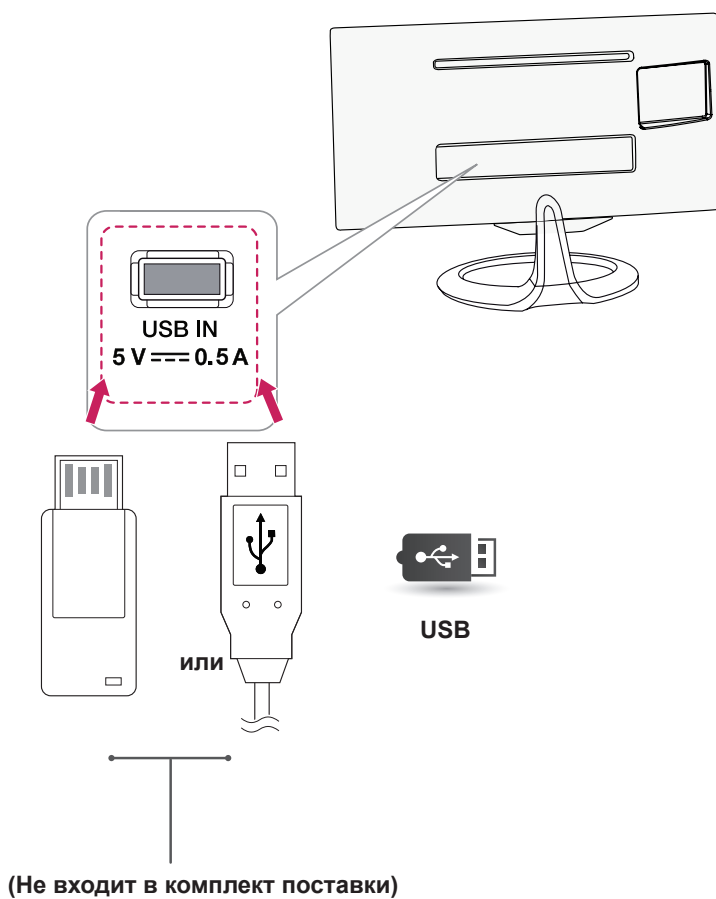


Подключение USB-устройства

Подключите к телевизору устройство хранения данных USB, например устройство флэш-памяти USB, внешний жесткий диск, MP3-плеер или USB-устройство для чтения карт памяти, и откройте меню "МУЛЬТИМЕДИА" для использования различных мультимедийных файлов.

! ПРИМЕЧАНИЕ

Функция может быть недоступна, если подключено устройство с интерфейсом USB 3.0.



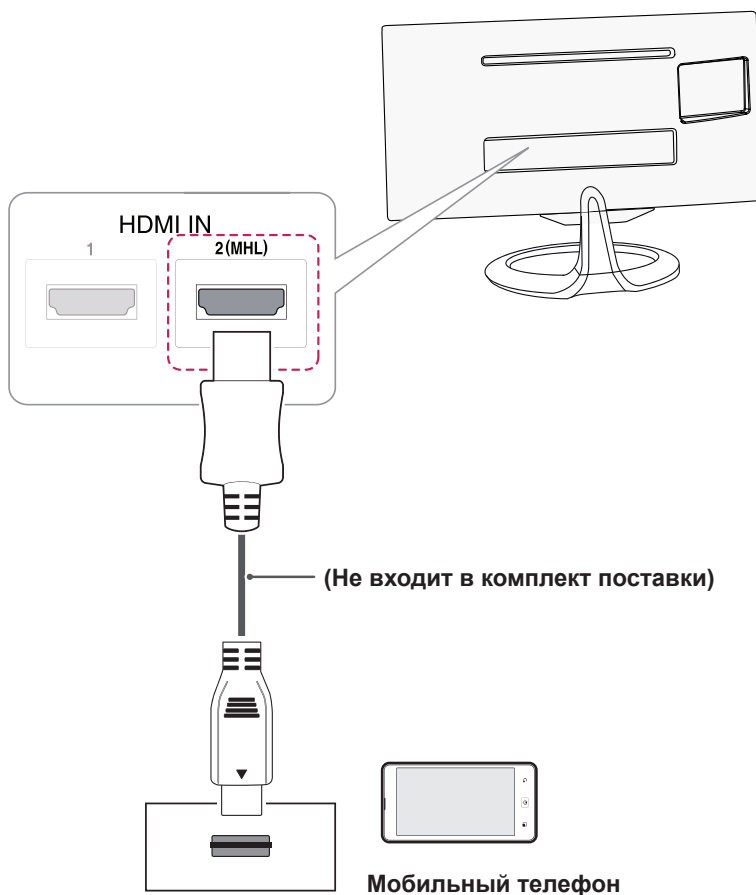
Подключение к смартфону (MHL)

Mobile High Definition Link (MHL) — это стандарт интерфейса, который позволяет воспроизводить на телевизоре аудио-и видеозаписи, хранящейся на подключенном к телевизору смартфоне. Подключите смартфон к порту **HDMI2/MHL** телевизора с помощью прилагаемого сигнального кабеля MHL и переключите источник входного сигнала с помощью кнопки **INPUT** на телевизоре.



ПРИМЕЧАНИЕ

- Данная функция работает только со смартфонами, поддерживающими стандарт интерфейса MHL.
 - При использовании с другими моделями телефонов могут возникать проблемы с совместимостью.
- Удаленное управление MHL с пульта не поддерживается при включенной функции PIP.



Подключение к проводной сети

Только для Великобритании, модели **MA73V

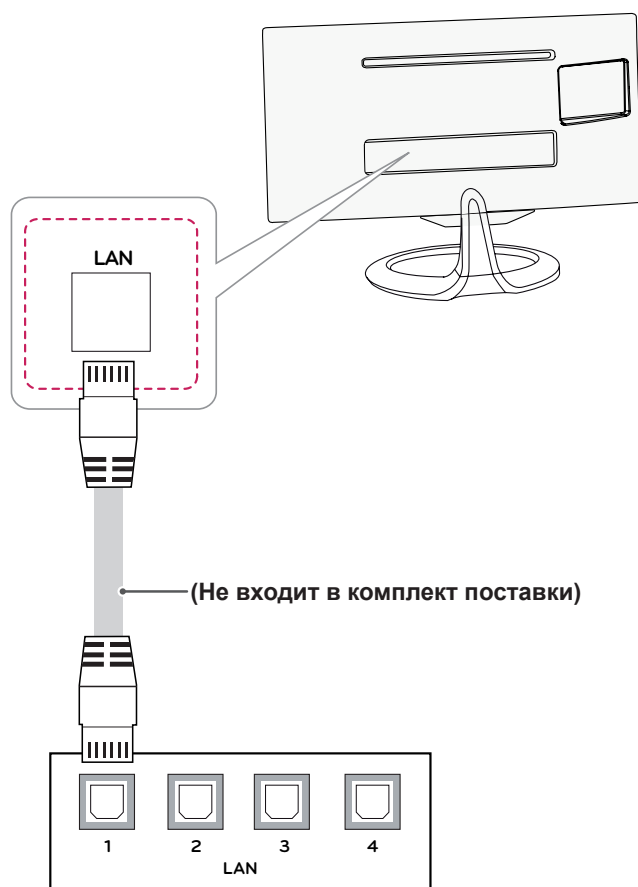
Подключите телевизор к локальной сети (LAN) с помощью порта LAN, как показано на изображении, и настройте сетевые параметры. После установки физического подключения для ряда домашних сетей может потребоваться настройка телевизионной сети. В большинстве случаев при подключении к домашней сети подключение будет установлено автоматически.

Дополнительную информацию см. в руководстве пользователя маршрутизатора или обратитесь к поставщику Интернет-услуг.



ВНИМАНИЕ!

- Не подключайте модульный телефонный кабель к порту локальной вычислительной сети LAN.
- Поскольку существуют различные способы подключения, следуйте инструкциям вашего оператора связи или Интернет-провайдера.



ПРИМЕЧАНИЕ

[Модель **MA73V]

- Для Великобритании: доступен LAN-порт (порт ЛВС). (Для порта ЛВС добавлена поддержка HD MHEG.)
- Другие регионы: порт ЛВС не доступен

Подключение к ПК

Данный телевизор поддерживает функцию Plug & Play*.

* Plug & Play: функция, которая позволяет ПК определять подключенное устройство, и при этом не требуется установка дополнительных драйверов.



ПРИМЕЧАНИЕ

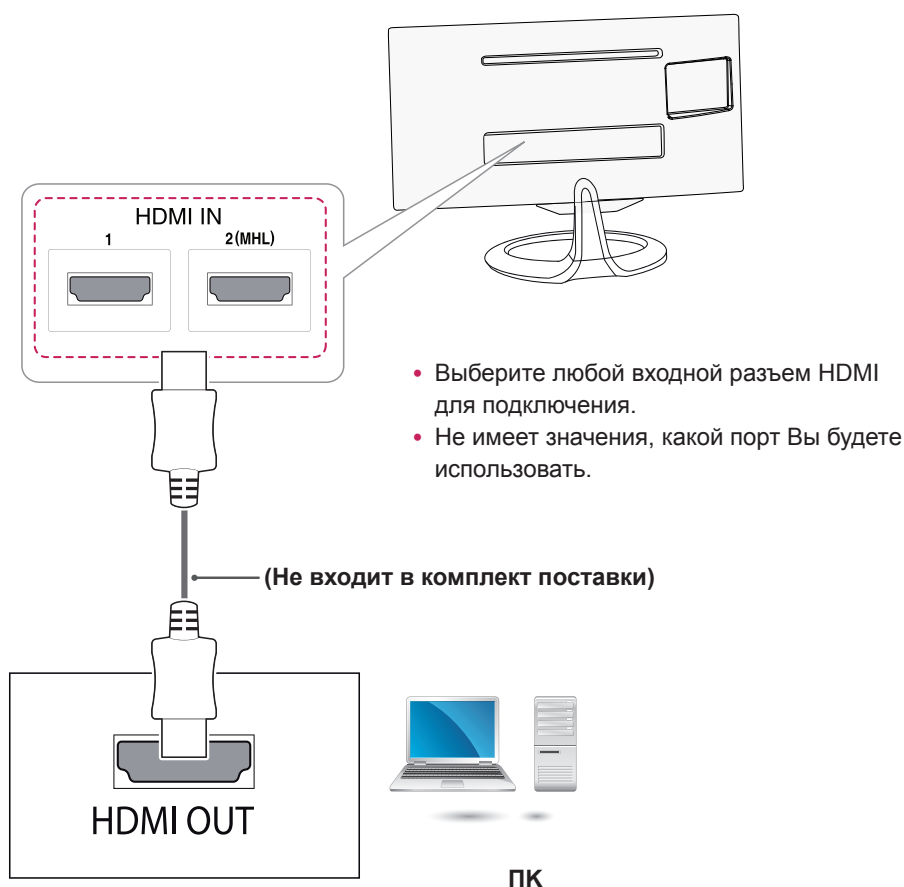
- Для получения наилучшего качества изображения рекомендуется подключать телевизор к другим устройствам через HDMI.
- Если не планируется использовать дополнительный внешний динамик, подключите ПК к телевизору с помощью дополнительного аудиокабеля.
- Если включить холодный телевизор, экран может мерцать. Это нормальное явление.
- На экране могут появиться красные, зеленые и синие точки. Это нормальное явление.
- Подключите входной сигнальный кабель и закрепите его, повернув винты по часовой стрелке.
- Не нажимайте на экран пальцами в течение длительного времени, так как это может привести к временному появлению искажений на экране.
- Избегайте вывода на экран неподвижного изображения в течение длительного времени, чтобы предотвратить выгорание экрана. Если возможно, используйте хранитель экрана.
- Включайте телевизор в заземленную (трехконтактную) электрическую розетку.
- Чтобы соответствовать стандартной спецификации продукта, убедитесь, что используете экранированный интерфейсный кабель с ферритовым сердечником для кабелей DVI-D и DVI-to-HDMI.

Подключение HDMI

Передача цифрового аудио- и видеосигнала с компьютера на телевизор. Подключите компьютер к телевизору с помощью кабеля HDMI, как показано на следующем рисунке.

! ПРИМЕЧАНИЕ

- Используйте кабель High Speed HDMI™.
- Проверьте настройки ПК, если в режиме HDMI отсутствует звук.
- Нажмите кнопку INPUT на пульте ДУ и выберите HDMI1 или HDMI2/MHL.
- Использование кабеля DVI-HDMI может привести к возникновению проблем совместимости.
- Использование HDMI PC может вызвать проблемы с совместимостью.
- Форматы Dolby Digital и DTS не поддерживаются. Если звук отсутствует, выберите настройку для исходящего аудиосигнала подключенного устройства — PCM.



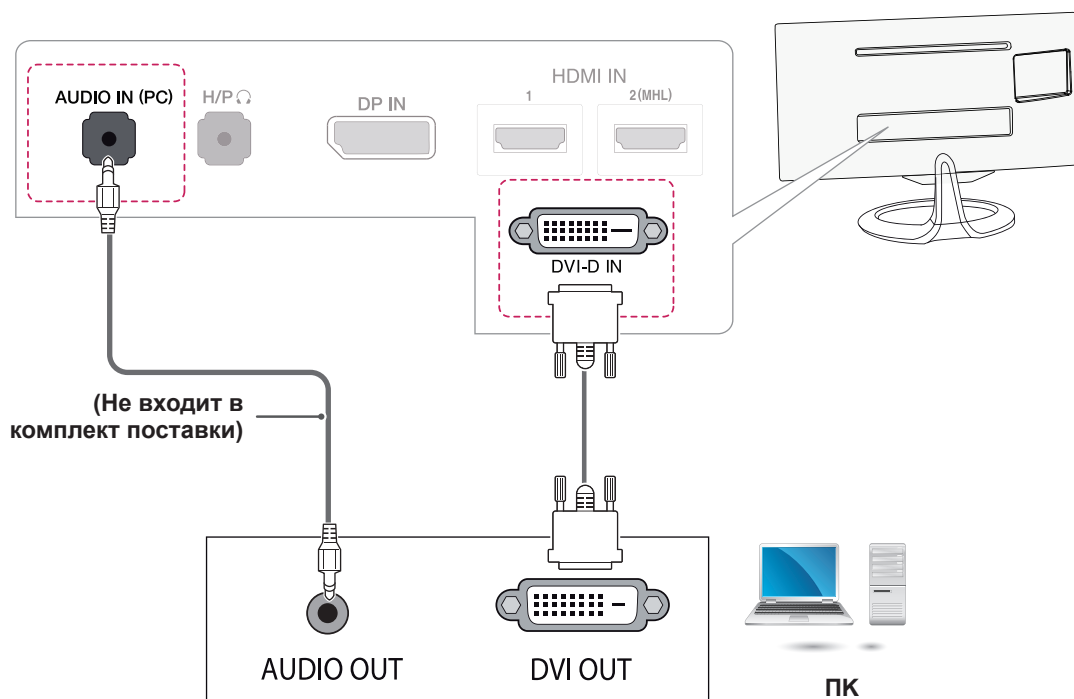
Подключение DVI-D

Передача цифрового видеосигнала с компьютера на телевизор. Подключите компьютер к телевизору с помощью кабеля DVI-D, как показано на следующем рисунке. Для передачи аудиосигнала подключите дополнительный аудиокабель.



ПРИМЕЧАНИЕ

- Пожалуйста, используйте предусмотренный кабель DVI-D.
- Если не использовать предусмотренный кабель DVI-D, это может вызвать помехи в изображении на экране.
- Если не планируется использовать дополнительный внешний динамик, подключите ПК к телевизору с помощью дополнительного аудиокабеля.
- Использование кабеля DVI-HDMI может привести к возникновению проблем совместимости.
- Подключите входной сигнальный кабель и закрепите его, повернув винты по часовой стрелке.
- Нажмите кнопку INPUT на пульте ДУ и выберите DVI.

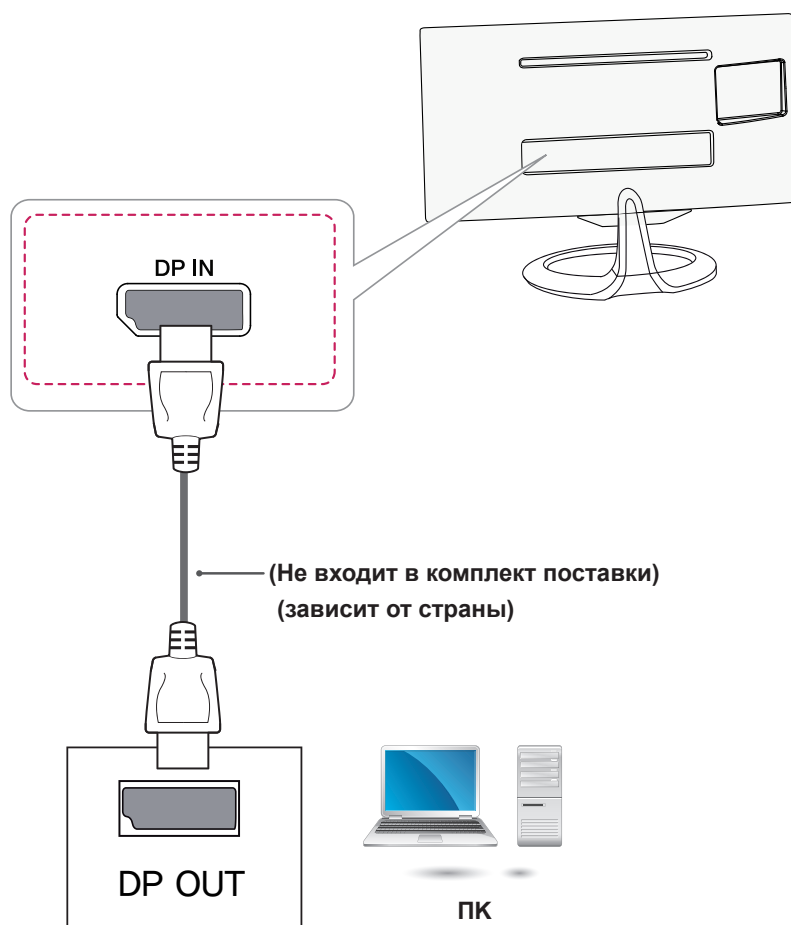


Подключение Display Port

Передача цифрового аудио- и видеосигнала с компьютера на телевизор. Подключите компьютер к телевизору с помощью кабеля Display Port, как показано на рисунке ниже.

! ПРИМЕЧАНИЕ

- Возможно отсутствие звука в зависимости от версии Display Port Вашего компьютера.
- Форматы Dolby Digital и DTS не поддерживаются. Если звук отсутствует, выберите настройку для исходящего аудиосигнала подключенного устройства — PCM.
- Нажмите кнопку INPUT на пульте ДУ и выберите DisplayPort.
- Использование кабелей DP-HDMI или DP-DVI может привести к проблемам с совместимостью.
- Сигналы HDMI не преобразуются в сигналы DP.
- При использовании кабеля DP-HDMI медиаконтент можно просматривать на ПК или другом устройстве с выходом DP с помощью входных разъемов HDMI или DVI.



ПУЛЬТ ДУ

Описания в данном руководстве основываются на кнопках пульта ДУ. Внимательно прочитайте настоящее руководство и правильно используйте телевизор.

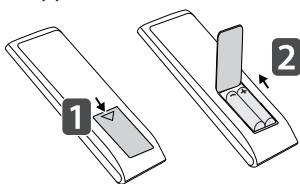
Чтобы заменить батареи, откройте крышку батарейного отсека, замените батареи (1,5 В AAA), соблюдая \oplus и \ominus на наклейке в отсеке, и закройте крышку.

Чтобы извлечь батареи питания, выполните указания по их установке в обратном порядке.



ВНИМАНИЕ!

Не используйте новые элементы питания вместе со старыми, это может вызвать повреждение пульта ДУ.



ВНИМАНИЕ!

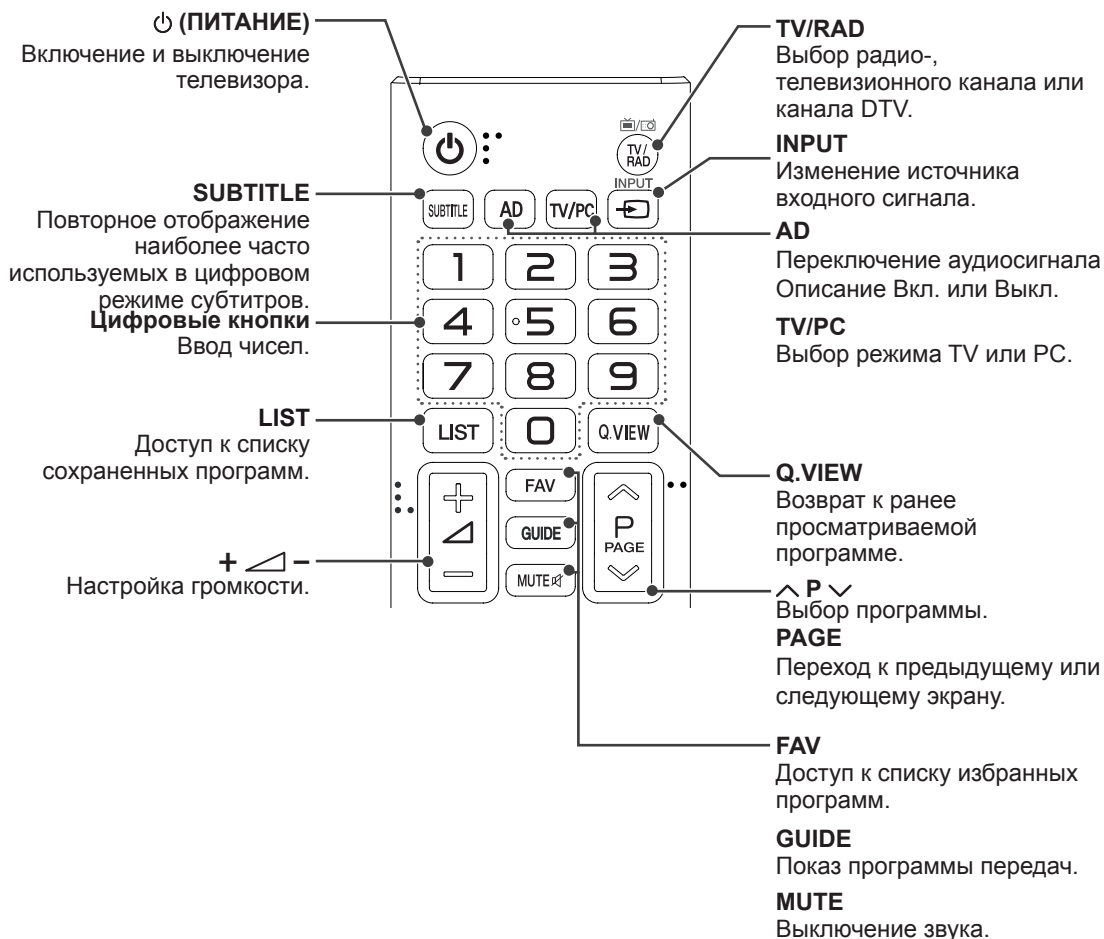


Приемник сигналов пульта ДУ

Направляйте пульт дистанционного управления на датчик на телевизоре.

Направляйте пульт дистанционного управления на датчик пульта ДУ на телевизоре.

Приведенное изображение может отличаться от вашего телевизора.

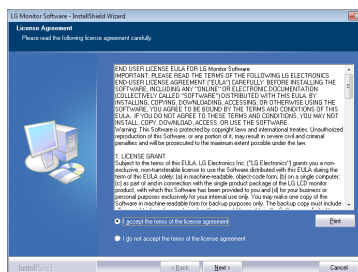




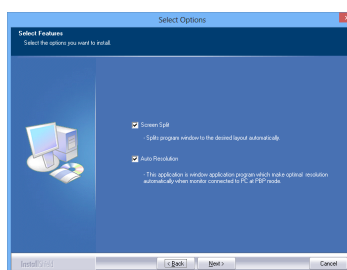
УСТАНОВКА SCREEN SPLIT (РАЗДЕЛЕНИЕ ЭКРАНА)

Вставьте входящий в комплект компакт-диск с руководством пользователя в дисковод компьютера и установите программное обеспечение Screen Split.


- 1 Отметьте флажком "Я принимаю условия соглашения" в окне License Agreement (Лицензионное соглашение), а затем нажмите кнопку [Next/Далее].



- 2 Выберите программу, которую требуется установить.

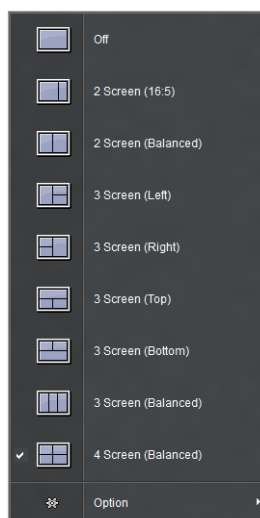


ПРИМЕЧАНИЕ

При запуске Screen Split значок Screen Split  появляется в области уведомлений панели задач в нижней правой части экрана компьютера.



Щелкните правой кнопкой мыши значок Screen Split и выберите требуемый макет.



ПОЛЬЗОВАТЕЛЬСКИЕ НАСТРОЙКИ

Доступ к главным меню

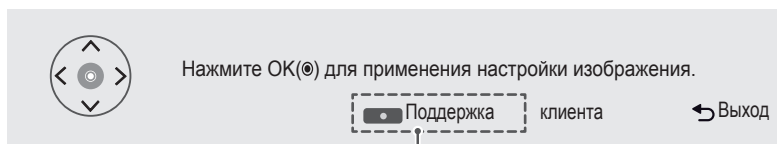
Меню на экране могут отличаться в зависимости от выбранного входящего сигнала.

ТВ, Компонентный, AV

- 1 Для доступа к главным меню нажмите кнопку **SETTINGS**.
- 2 С помощью кнопок навигации выберите одно из следующих меню и нажмите **OK**.
- 3 Нажимайте кнопки навигации, чтобы перейти к нужной настройке или опции, и нажмите кнопку **OK**.
- 4 После завершения нажмите **EXIT**.
Для возврата к предыдущему меню нажмите **↶BACK**.

ЭКРАН	Настройка размера, качества или эффекта изображения.
ЗВУК	Настройка качества звука, звукового эффекта или уровня громкости.
НАСТРОЙКИ	Настройка и редактирование программ.
ВРЕМЯ	Настройка времени, даты или функции таймера.
БЛОКИРОВКА	Установка и снятие блокировки каналов и программ.
УСТАНОВКИ	Настройка основных параметров.
ВХОД	Просмотр источников входного сигнала вместе с названиями (Великобритания: за исключением моделей **MA73V)
СЕТЬ	Настройка сети. (Великобритания: включая модели **MA73V)
МУЛЬТИМЕДИА	Использование встроенных функций мультимедиа.

- Нажмите **Красную** кнопку для доступа к меню **Поддержка клиента**.



Поддержка клиента

Использование функции Поддержка клиента.

- Графический тест
- Звуковой тест
- Инф. о продукте/услуге
- Руководство пользователя
- Сведения о патентах

ЭКРАН



Для настройки формата экрана

НАСТРОЙКИ> ЭКРАН> Формат экрана	Функция
16:9	Изменение размера изображения в соответствии с шириной экрана 16:9.
21:9	Изменение размера изображения в соответствии с шириной экрана 21:9.
Исходный	Отображает входящий сигнал без каких-либо изменений. Выберите "Исходный" для входящего сигнала DTV/Компонентный.
Авто	В зависимости от входного сигнала для формата изображения используется режим 4:3 или 16:9.
4:3	Изменение размера изображения в соответствии с шириной экрана 4:3.
Увеличение	Изменение размера изображения в соответствии с шириной экрана. Верхняя и нижняя части изображения могут быть отрезаны.
Масштабирование 1	Увеличение изображения в соответствии с синемаскопическим коэффициентом 2.35:1

Чтобы выбрать Режим экрана

НАСТРОЙКИ> ЭКРАН> Режим экрана	Функция
Выберите режим изображения, оптимизированный для условий просмотра или программы. Доступный диапазон режимов изображения может отличаться в зависимости от входного сигнала. Режим Expert (Эксперт), предназначенный для специалистов по настройке изображения, производящих тонкую настройку с использованием эталонных изображений. Для нормального изображения эффект может быть не так заметен.	
Яркий / Стандартный / Кино / Игры	Выберите желаемый Режим экрана.
Есо	Функция экономии энергии изменяет настройки телевизора так, чтобы снизить энергопотребление.
Expert 1 (Эксперт 1) Expert 2 (Эксперт 2)	Меню для настройки качества изображения, позволяющее профессионалам и любителям наслаждаться наилучшим качеством телевизионного изображения. Это меню настройки предназначено для сертифицированных ISF специалистов по настройке изображения. (Логотип ISF может применяться только для телевизоров, сертифицированных ISF.) ISFccc: Контроль сертификации калибровки фонда научных исследований в области изображения

Для тонкой настройки режима изображения

НАСТРОЙКИ> ЭКРАН> Режим экрана> Подсветка / Контрастность / Яркость / Четкость / Цвет / Оттенки / Цв. темп-ра	Функция
Сначала выберите желаемый Режим экрана. Набор подробных настроек может меняться в зависимости от настроенных параметров входного видеосигнала.	
Подсветка	Подстройка подсветки экрана при помощи изменения яркости панели.
Контрастность	Настройка контрастности и яркости цветов экрана.
Яркость	
Четкость	Настройка четкости изображения.
Цвет	Настройка глубины цвета на экране.
Оттенки	Настройка гаммы, цветовой температуры и цветового баланса экрана.
Цв. темп-ра	Настройка оттенков изображения на экране. В режиме Expert (Эксперт) можно отрегулировать изображение с помощью опций Гамма или Метод.

Для использования параметра Доп. настройки

НАСТРОЙКИ> ЭКРАН> Режим экрана> Дополнительные настройки / Доп. настройки	Функция
Калибровка экрана для каждого режима изображения, а для специального экрана — установка параметров изображения. Выберите желаемый режим изображения. Набор подробных настроек может меняться в зависимости от настроенных параметров входного видеосигнала.	
Динам. контраст	Настройка оптимального уровня контраста в зависимости от яркости изображения.
Динам. цвет	Настройка цветового баланса для того, чтобы цвета изображения выглядели более естественными.
Оттенок кожи	Отдельная настройка для задания цвета кожи, желательного для пользователя.
Цвет травы	Отдельная настройка для задания натуральной гаммы зеленого (луга, холмы и т.д.)
Цвет неба	Отдельная настройка цвета неба.
Гамма	Настройка градационной кривой выходного видеосигнала в соответствии с входным сигналом.
Цветовая гамма	Выбирает отображаемый диапазон цветов.
Расширение краев	Ясное и четкое, но естественное отображение углов изображения.
Образец	Образцы, используемые при экспертной настройке.
Цветовой фильтр	Фильтрация специального цветового спектра в RGB-цветах для точной подстройки насыщенности и яркости цвета.
Цв. темп-ра	Настройка желательного общего оттенка цветов. В экспертном режиме точная подстройка может быть осуществлена при помощи Гамма / Метод и т.д.
Система управления цветом	Эта система используется специалистами для настройки цветов по тестовой палитре. Они могут выбирать из шести цветов (Красный/Зеленый/Синий/Голубой/Розовый/Желтый) без оказания влияния на области другого цвета. Для нормального изображения результатом изменения настроек могут быть малозаметные отличия в цвете.

Для настройки Параметра изображения

НАСТРОЙКИ> ЭКРАН> Режим экрана> Параметр изображения	Функция
Настройка параметров изображения.	
Шумоподавление	Подавление экранных шумов в видео.
Шумоподавление MPEG	Устраняет шум при создании цифровых сигналов изображения.
Уровень черного	Настройка яркости экрана таким образом, чтобы уровень черного экрана соответствовал уровню черного входящего изображения.
Реальный кинотеатр	Помогает поддерживать экран в оптимальном состоянии.
Motion Eye Care	Экономия потребления энергии посредством регулировки яркости в соответствии с перемещением изображения по экрану.

Для применения функции сброса настроек изображения

НАСТРОЙКИ> ЭКРАН> Режим экрана> Сброс настроек экрана	Функция
Инициализация настроек экрана, установленных пользователем. Каждый режим экрана сбрасывается. Выбор режима экрана, настройки которого необходимо сбросить.	

ЗВУК



Использование параметра Режим звучания

НАСТРОЙКА> АУДИО> Режим звучания	Функция
	Настраивает аудиозвук ТВ на оптимальный уровень согласно выбранному режиму звучания.
Стандартный	Подходит для всех типов видео.
Музыка / Кино / Спорт / Игры	Устанавливает настройки звучания, подходящие к конкретному жанру.

Установка параметра Настройки пользователя

НАСТРОЙКИ> АУДИО> Режим звучания> Настройки пользователя	Функция
	Настраивает необходимый уровень громкости с помощью функции "Пользовательский эквалайзер".
Сброс	Сбрасывает настройки звука, установленные пользователем.

Для настройки звука

Для использования функции Виртуальное окружение

НАСТРОЙКИ> АУДИО> Виртуальное окружение	Функция
	Запатентованная компанией LG технология обработки аудиосигналов позволяет двум колонкам объединять объемный 5,1-канальный звук. Если включена настройка Clear Voice II, функцию Виртуальное окружение выбрать нельзя.

Настройка функции Clear Voice II

НАСТРОЙКИ> АУДИО> Clear Voice II	Функция
	Усиливает четкость звучания в телевизоре.

Настройка параметра Автогромкость

НАСТРОЙКИ> АУДИО> Автогромкость	Функция
	Устанавливает Автогромкость в положение Вкл., а выход громкости от канала к каналу автоматически подстраивается, обеспечивая комфортный просмотр телевизора при переходе между каналами.

Настройка параметра Выключить звук

НАСТРОЙКИ> АУДИО> Выключить звук	Функция
Динамики ТВ	Звук подается через динамики ТВ.
Наушники	Звук подается через наушники, подключенные в гнездо подключения наушников.

Настройка синхронизации аудио-видео

НАСТРОЙКИ> АУДИО> Синхронизация аудио-видео Настройка	Функция
	Синхронизирует несогласованное видео и аудио. Переведите параметр Синхронизация аудио-видео в положение Вкл. для синхронизации аудиовыхода (динамики телевизора) для экранного изображения.

Настройка баланса звука

НАСТРОЙКА> АУДИО> Баланс	Функция
	Настройка баланса левого/правого.

Использование функции Sound Optimizer

НАСТРОЙКИ> АУДИО> Sound Optimizer	Функция
Позволяет оптимизировать звук для пользовательской установки.	
Нормальный	Общий режим звучания.
Тип телевизора с настенным креплением	Настраивает звук для моделей, монтированных на стене.
Тип телевизора на стойке	Настраивает звук для телевизоров, располагающихся на стойке.

БЛОКИРОВКА



Установка пароля

НАСТРОЙКИ> БЛОКИРОВКА> Устан. пароль	Функция
Установка или смена пароля для ТВ. Стандартный пароль [0000].	

Для блокировки системы

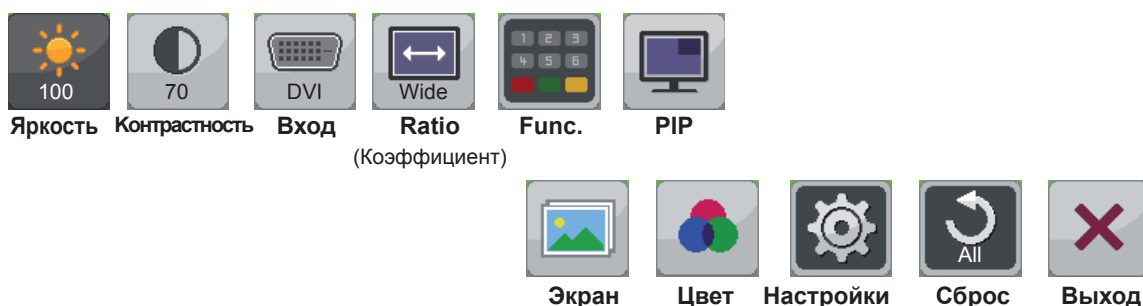
НАСТРОЙКИ> БЛОКИРОВКА> Система блокировки	Функция
Разрешает просмотр только определенных программ, блокируя каналы и внешний вход. Сначала установите параметр Система блокировки на значение Вкл.	
Блокировка программ	Блокировка программ с запрещенным для детей содержанием. Для просмотра заблокированного канала необходимо ввести пароль.

Использование функции Блокировка кнопок

НАСТРОЙКИ> БЛОКИРОВКА> Блокировка кнопок	Функция
Блокирует контрольные кнопки на ТВ. Функция блокировки кнопок не отключается даже при отключении питания и отсоединения шнура питания от розетки электросети. Функция блокировки кнопок может быть включена только при помощи пульта ДУ. Используя кнопки на передней панели ТВ, это сделать невозможно. Даже при включенной блокировке кнопок можно включить питание ТВ.	

DVI, HDMI1, HDMI2/MHL, DisplayPort

- 1 Для доступа к главному меню нажмите кнопку **SETTINGS**.
- 2 С помощью кнопок навигации выберите одно из следующих меню и нажмите **OK**.
- 3 Нажимайте кнопки навигации, чтобы перейти к нужной настройке или опции, и нажмите кнопку **OK**.
- 4 После завершения нажмите **EXIT**.
Для возврата к предыдущему меню нажмите **↶BACK**.



Все функции описаны ниже.

Меню	Функция
Яркость	Настройка параметров яркости и контрастности экрана.
Контрастность	
Вход	Выбор текущего режима входа.
Ratio (Коэффициент)	Регулировка соотношения сторон.
Func.	Настройка функции SES и режима экрана.
PIP	Отображение двух входных сигналов на одном экране.
Экран	Регулировка резкости, уровня черного и времени отклика экрана.
Цвет	Настройка гаммы, цветовой температуры и цветового баланса экрана.
Настройки	Настройка языка, режима PC/AV, основного звука, режима ожидания, DP 1.2 и блокировки кнопок.
Сброс	Восстановление настроек телевизора, установленных по умолчанию на момент покупки устройства.
Выход	Выход из экранного меню.

Настройки формата

- 1 Для доступа к главным меню нажмите кнопку **SETTINGS**.
- 2 С помощью кнопок навигации выберите одно из следующих меню и нажмите **OK**.
- 3 Нажимайте кнопки навигации, чтобы перейти к нужной настройке или опции, и нажмите кнопку **OK**.
- 4 После завершения нажмите **EXIT**.
Для возврата к предыдущему меню нажмите **↶BACK**.



Ratio
(Коэффициент)

Подменю



Широкая Cinema1 Cinema2 Исходный 1:1 Назад Выход

Все функции описаны ниже.

Меню > Ratio (Коэффициент)	Функция
Широкая	Воспроизведение видео в полноэкранном режиме независимо от входного видеосигнала.
Cinema1	Увеличение экрана формата 21:9. (с разрешением 1080p)
Cinema2	Увеличение экрана формата 21:9, включая область черной полосы для отображения субтитров. (с разрешением 1080p)
Исходный	Воспроизведение видео с учетом формата входного видеосигнала.
1:1	Формат изображения не настраивается в зависимости от оригинала.
Назад	Переход к предыдущему экрану меню.
Выход	Выход из экранного меню.

**ПРИМЕЧАНИЕ**

- Дисплей может выглядеть одинаково для параметров Широкая, Исходный и 1:1 при рекомендуемом разрешении (2560 x 1080).
- При чересстрочном сигнале "коэффициент" отключен.

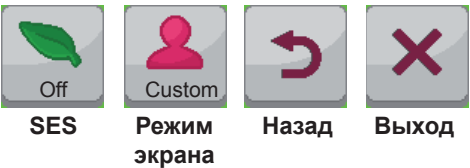
Настройки Func.

- 1 Для доступа к главным меню нажмите кнопку **SETTINGS**.
- 2 С помощью кнопок навигации выберите одно из следующих меню и нажмите **OK**.
- 3 Нажимайте кнопки навигации, чтобы перейти к нужной настройке или опции, и нажмите кнопку **OK**.
- 4 После завершения нажмите **EXIT**.
Для возврата к предыдущему меню нажмите **↶BACK**.



Func.

Подменю



SES

Режим
экрана

Назад

Выход

Все функции описаны ниже.

Меню > Func.	Функция	
SES (режим Super Energy Saving)	Вкл.	Включение функции SES для экономии энергии с поддержанием заданного для функции SES уровня энергоэффективности.
	Выкл.	Выключение функции SES.
Режим экрана	Изменяется в зависимости от выбора значения для режима PC/AV в Меню > Настройки.	
	PC Mode (Режим PC)	
	Пользовательский	Позволяет пользователям настраивать каждый параметр отдельно. Предусмотрена возможность настройки цветового режима главного меню.
	Text (Текст)	Оптимизация настроек экрана для обработки документов.
	Фото	Оптимизация экрана для просмотра фотографий.
	Кино	Оптимизация настроек экрана для более качественной передачи визуальных эффектов видео.
	Игры	Оптимизация настроек экрана для игр.
	Режим AV	
	Пользовательский	Позволяет пользователям настраивать каждый параметр отдельно. Предусмотрена возможность настройки цветового режима главного меню.
	Стандартный	Оптимизация настроек экрана для отображения изображения в нормальном качестве.
	VIVID 1 (Яркий 1)	Оптимизация настроек экрана для ярких визуальных эффектов.
	VIVID 2 (Яркий 2)	Оптимизация настроек экрана для более ярких визуальных эффектов.
	Кино	Оптимизация настроек экрана для более качественной передачи визуальных эффектов видео.
Назад	Переход к предыдущему экрану меню.	
Выход	Выход из экранного меню.	

Экран

- 1 Для доступа к главным меню нажмите кнопку **SETTINGS**.
- 2 С помощью кнопок навигации перейдите к одному из следующих меню и нажмите **OK**.
- 3 С помощью кнопок навигации перейдите к необходимой настройке или опции и нажмите **OK**.
- 4 После завершения нажмите **EXIT**.
Для возврата к предыдущему меню нажмите ↶ **BACK**.



Экран

Подменю



Четкость



Уровень
черного



Response
Time (Время
отклика)



Сброс



Назад




Выход

Все функции описаны ниже.

Меню > Экран	Функция
Четкость	Настройка четкости изображения.
Уровень черного	Настройка уровня сдвига (только для HDMI). Смещение: при наличии опорного видеосигнала это самый темный цвет, отображаемый на телевизоре.
	Выс. Изображение на экране становится светлее.
	Низк. Изображение на экране становится темнее.
Response Time (Время отклика)	Настройка времени отклика для отображения изображений с учетом скорости обновления экрана. Для работы в обычных условиях рекомендуется установить значение Норм. Для воспроизведения динамичного изображения рекомендуется установить значение Выс. Установка значения Выс. может привести к эффекту залипания изображения.
	Выс. Установка для времени отклика значения Выс.
	Средний Установка для времени отклика значения Средний.
	Низк. Установка для времени отклика значения Низк.
Сброс	Восстановление заданных по умолчанию параметров функции Экран.
Назад	Переход к предыдущему экрану меню.
Выход	Выход из экранного меню.

Цвет

- 1 Для доступа к главным меню нажмите кнопку **SETTINGS**.
- 2 С помощью кнопок навигации перейдите к одному из следующих меню и нажмите **OK**.
- 3 С помощью кнопок навигации перейдите к необходимой настройке или опции и нажмите **OK**.
- 4 После завершения нажмите **EXIT**.
Для возврата к предыдущему меню нажмите  **BACK**.



Цвет

Подменю



Все функции описаны ниже.


Меню > Цвет	Функция	
Гамма	Пользовательская настройка гаммы: При настройке параметров телевизора Гамма 0, Гамма 1 и Гамма 2, выбор высокого значения гаммы приведет к повышению яркости изображения и наоборот.	
Color Temp (Цветовая температура)	Выбор цвета изображения, заданного по умолчанию. Теплая: Насыщение изображения красным цветом. Средняя: Настройка сбалансированного изображения между красным и синим оттенками. Холодная: Насыщение изображения синим цветом.	
	Пользовательский	Можно настроить цвет экрана.
Красный / Зеленый / Синий	Вы можете настроить цвета изображения (красный, синий, зеленый) по-отдельности.	
Six Color (Шесть цветов)	Настройка цветовой палитры и насыщенности шести цветов (Красный, Зеленый, Синий, Голубой, Розовый, Желтый) в соответствии с предпочтениями пользователя и сохранение заданных параметров.	
	Нюе (Оттенок)	Настройка оттенка цветов.
	Насыщенность	Настройка насыщенности экранных цветов. Чем меньше значение, тем менее насыщенными и яркими получаются цвета. Чем выше значение, тем более насыщенными и темными получаются цвета.
Сброс	Возврат настроек цвета к заводским настройкам по умолчанию.	
Назад	Переход к предыдущему экрану меню.	
Выход	Выход из экранного меню.	

- 1 Для доступа к главному меню нажмите кнопку **SETTINGS**.
- 2 С помощью кнопок навигации перейдите к одному из следующих меню и нажмите **OK**.
- 3 С помощью кнопок навигации перейдите к необходимой настройке или опции и нажмите **OK**.
- 4 После завершения нажмите **EXIT**.
Для возврата к предыдущему меню нажмите **BACK**.



Настройки


Подменю



Язык



PC/AV Mode
(Режим PC/
AV)



Main Audio
(Звук
основного
экрана)



Standby Light
(Режим
ожидания)



DP1.2
Off



Блокировка
кнопок




Назад



Выход

Все функции описаны ниже.

Меню > Настройки	Функция	
Язык	Выбор языка экранного меню.	
PC/AV Mode (Режим PC/AV)	Доступно только в режиме HDMI.	
Main Audio (Звук основного экрана)	Звук, получаемый с порта аудиовыхода в режиме входного цифрового сигнала (HDMI, HDMI2/MHL, Display Port) выводится через внешние динамики телевизора.	
Standby Light (Режим ожидания)	Включение и выключение индикатора питания на передней части телевизора.	
	Вкл.	Режим ожидания включается автоматически.
	Выкл.	Режим ожидания выключен.
DP1.2 (порт DisplayPort1.2)	Активация или деактивация порта DisplayPort 1.2.	
	<div> ПРИМЕЧАНИЕ Включите или выключите DisplayPort в зависимости от версии, поддерживаемой графической картой. Выключите его, если он не совместим с графической картой.</div>	
	Вкл.	DisplayPort 1.2 включен.
	Выкл.	DisplayPort 1.2 выключен.
Блокировка кнопок	Защита от неправильного нажатия кнопки.	
	Вкл.	Кнопки заблокированы.
	Выкл.	Кнопки разблокированы.
Back (Назад)	Переход к предыдущему экрану меню.	
Выход	Выход из экранного меню.	

ИСПОЛЬЗОВАНИЕ РУКОВОДСТВА ПОЛЬЗОВАТЕЛЯ



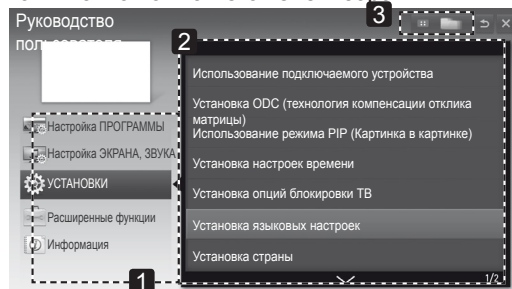
ПРИМЕЧАНИЕ

- Данная функция доступна только для режимов входа TV, AV и компонентного сигналов.

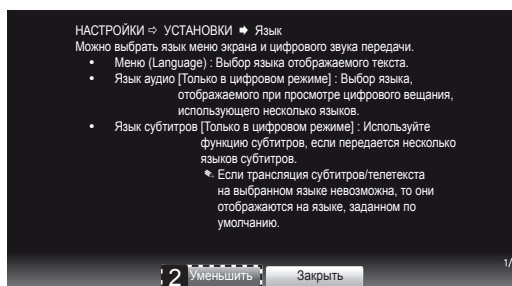
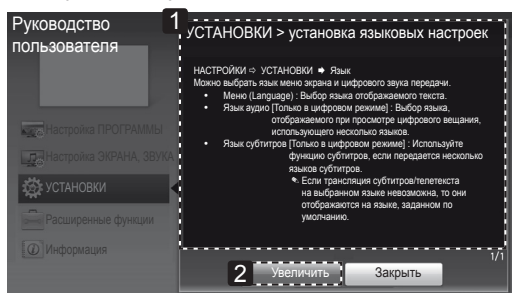
Доступ к экранному руководству пользователя

- Для доступа к главным меню нажмите кнопку **SETTINGS**.
- Нажмите **КРАСНУЮ** кнопку для доступа к меню **Поддержка клиента**.
- С помощью кнопки навигации перейдите к **Руководству пользователя** и нажмите **OK**.
- С помощью кнопок навигации перейдите к необходимому параметру и нажмите **OK**.
- После завершения нажмите **EXIT**. Для возврата к предыдущему меню нажмите **BACK**.

- Приведенное изображение может отличаться от вашего телевизора.



- Дает возможность выбрать требуемую категорию.
- Дает возможность выбрать требуемый элемент.
Для перехода между страницами можно воспользоваться \wedge/\vee .
- Обеспечивает просмотр описания нужной функции в указателе.



- Отображение описания выбранного меню.
Для перехода между страницами можно воспользоваться \wedge/\vee .
- Увеличение или уменьшение изображения на экране.

ТЕХНИЧЕСКОЕ ОБСЛУЖИВАНИЕ

Очистка телевизора

Для сохранения превосходного качества изображения и длительного срока службы продукта необходимо регулярно чистить телевизор.



ВНИМАНИЕ!

- Перед очисткой телевизора выключите питание и отключите шнур питания и другие кабели.
- Если телевизор не используется в течение длительного времени, отключите шнур питания от розетки, чтобы избежать повреждения из-за разряда молнии или скачка напряжения.

Экран и рамка

Для удаления пыли используйте сухую и мягкую ткань.

Для удаления значительных загрязнений протирайте поверхность мягкой тканью, смоченной в чистой воде или мягком растворе моющего средства. После этого сразу же протрите поверхность чистой и сухой тканью.



ВНИМАНИЕ!

- Не нажимайте, не трите и не ударяйте поверхность ногтями или острыми предметами, так как это может привести к появлению царапин на экране и искажению изображения.
- Не используйте химические вещества, такие как воск, бензин, спирт, растворители, инсектициды, освежители воздуха, смазки, так как они могут повредить отделку экрана и вызвать выцветание.

Корпус и подставка

Для удаления пыли протрите корпус сухой и мягкой тканью.

Для удаления значительных загрязнений протирайте корпус телевизора мягкой тканью, смоченной в чистой воде или мягком растворе воды с небольшим количеством моющего средства.



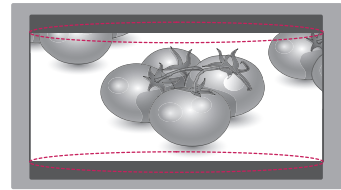
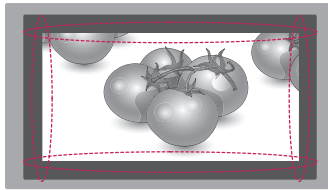
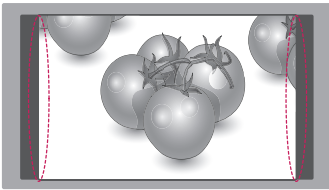
ВНИМАНИЕ!

- Не наносите жидкость непосредственно на поверхность. При попадании воды внутрь корпуса телевизора существует риск возникновения пожара, поражения электрическим током и неисправности.
- Не используйте химические вещества, так как это может привести к повреждению поверхности.

Кабель питания

Регулярно очищайте кабель питания от накопившейся пыли или грязи.

Предотвращение повреждения или прогорания экрана телевизора



- Если на экране в течение длительного времени отображается неподвижное изображение, оно может "отпечататься" и оставить на экране постоянный след. На такое повреждение или "прогорание" не распространяется гарантия.
- Если в течение длительного времени для телевизора установлен формат изображения 4:3, изображение может прогореть на области экрана с черными полосками.
- Для предотвращения данной проблемы избегайте вывода на экран неподвижных изображений в течение длительного времени (2 часа или более для ЖК-телевизоров).

УСТРАНЕНИЕ НЕИСПРАВНОСТЕЙ

На экране нет изображения	
Включен ли в розетку провод питания телевизора?	<ul style="list-style-type: none"> Убедитесь, что провод питания включен в электрическую розетку.
Светится ли индикатор питания?	<ul style="list-style-type: none"> Проверьте подключение кабеля питания и нажмите кнопку питания.
Индикатор питания светится красным светом?	<ul style="list-style-type: none"> Проверьте, подключен ли вход (Меню - Вход).
Индикатор питания мигает?	<ul style="list-style-type: none"> Если телевизор находится в режиме энергосбережения, передвиньте мышь или нажмите любую клавишу. Убедитесь, что компьютер включен.
Выводится сообщение "ВНЕ ДИАПАЗОНА"?	<ul style="list-style-type: none"> Это происходит, когда сигнал с компьютера (видеоплаты) имеет неподдерживаемую частоту вертикальной или горизонтальной развертки телевизора. См. раздел "Технические характеристики" данной инструкцией по эксплуатации для установки необходимой частоты.
Выводится сообщение "CHECK SIGNAL CONNECTION" ("ПРОВЕРЬТЕ ПОДКЛЮЧЕНИЕ СИГНАЛЬНОГО КАБЕЛЯ")?	<ul style="list-style-type: none"> Это сообщение появляется в случае отсутствия или отключения сигнального кабеля, соединяющего компьютер и телевизор. Проверьте наличие кабеля и подключите его повторно.
Выводится сообщение "МЕНЮ ЗАБЛОКИРОВАНО".	
При нажатии кнопки Меню некоторые функции недоступны?	<ul style="list-style-type: none"> Экранное меню заблокировано. Перейдите в Меню > Настройки и задайте в разделе "Заблокировать меню" значение "Разблокировать".
Остаточное изображение на экране.	
При выключении телевизора на экране остается изображение?	<ul style="list-style-type: none"> Отображение неподвижного изображения в течение длительного времени может привести к повреждению экрана и появлению остаточного изображения. Используйте экранную заставку для защиты экрана при длительном использовании телевизора.

**ПРИМЕЧАНИЕ**

- **Частота вертикальной развертки:** для отображения изображения экран должен обновляться несколько десятков раз в секунду, т.е. с частотой равной частоте мерцания люминесцентных ламп. Количество обновлений экрана в секунду называют частотой вертикальной развертки или частотой обновления, измеряемой в Гц.
- **Частота горизонтальной развертки:** время на отображение горизонтальной линии называют временем горизонтального цикла. Количество горизонтальных линий, отображаемых за одну секунду можно подсчитать, разделив единицу на горизонтальный цикл. Это частота горизонтальной развертки, которая выражается в килогерцах (кГц).

**ПРИМЕЧАНИЕ**

- Убедитесь, что телевизор поддерживает разрешение и частоту кадров видеокарты, и установите рекомендуемое (оптимальное) разрешение в **Панель управления > Экран > Параметры**.
- При неправильных настройках видеокарты текст может быть размытым, а изображение - тусклым, обрезанным или смещенным.
- Процедура настройки зависит от компьютера и операционной системы. Кроме того, некоторые видеокарты не поддерживают определенные разрешения. В таком случае обратитесь за помощью к производителю компьютера или видеокарты.
- Некоторые видеокарты могут не поддерживать разрешение 2560x1080. Если не удастся установить это разрешение, обратитесь за помощью к производителю видеокарты.

ТЕХНИЧЕСКИЕ ХАРАКТЕРИСТИКИ

	Спутниковое цифровое TV ¹	Цифровое ТВ	Аналоговое ТВ
Телевизионная система	DVB-T/T2 DVB-C DVB-S/S2	DVB-T DVB-C	PAL/SECAM B/G/D/K, PAL I/I', SECAM L/L' ²
Принимаемые диапазоны	VHF, UHF C-Band, Ku-Band	VHF, UHF	VHF: E2 to E12, UHF : E21 to E69, CATV: S1–S21, HYPER: S21–S47
Максимальное число сохраненных программ	6000	1500	

1 Только для моделей с поддержкой DVB-T2

2 Кроме стран Северной Европы (Дания, Финляндия, Норвегия и Швеция)

Панель	Тип экрана	29 дюймов (диагональ 28,7 дюйма / 73см) class 29" (28.7" visible en diagonale)
	Шаг пиксела	0,2628 мм (В) x 0,2628 мм (Ш)
Видеосигнал	Макс. Разрешение	2560 x 1080 при 60 Гц
	Рекомендуемое разрешение	2560 x 1080 при 60 Гц
	Частота горизонтальной развертки	от 30 до 90 кГц
	Частота вертикальной развертки	56-75 Гц
	Тип синхронизации	Цифровой
Входные разъемы		29MA73D
		ТВ, аудиовход для ПК, компонентный, AV(CVBS), HDMI*2, USB, DP, DVI-D
		29MA73V
		ТВ, аудиовход для ПК, компонентный, AV(CVBS), HDMI*2, USB, DP, DVI-D, PCMCIA, LAN (только для Великобритании)
Питание	Номинальное напряжение	19 В --- 3.2 А
	Потребляемая мощность	Рабочий режим: 52 Вт (ном.) Питание выключено ≤ 0,5 Вт
Адаптер питания		Производитель : LG Innotek, модель : PSAB-L206A Производитель : APD, модель : DA-65F19
Угол наклона	Диапазон углов наклона	-5 to 20°
Размеры (Ширина x Глубина x Высота) Вес	С подставкой	
	699,7 мм x 197,2 мм x 404,5 мм	
	6,0 кг	
	Без подставки	
	699,7 мм x 68,5 мм x 327,5 мм	
	5,4 кг	
Условия окружающей среды	Рабочая температура	От 10 °C до 35 °C
	Рабочая влажность	от 20 % до 80 %
	Температура хранения	От -10 °C до 60 °C
	Влажность хранения	от 5 % до 90 %

Указанные выше характеристики продуктов могут быть изменены без предварительного уведомления в связи с модернизацией функций устройства.

DVI-D / HDMI / DisplayPort(PC)

поддерживаемый режим

Разрешение	Горизонтальный (кГц)	Вертикальный (Гц)
720 x 400	31,468	70,080
640 x 480	31,469	59,940
640 x 480	37,500	75,000
800 x 600	37,879	60,317
800 x 600	46,875	75,000
1024x768	48,363	60,004
1024x768	60,023	75,029
1152 x 864	67,500	75,000
1280 x 720	45,000	60,000
1280 x 1024	63,981	60,020
1280 x 1024	79,976	75,025
1600 x 900	60,000	60,000
1680 x 1050	65,290	59,954
1920 x 1080	67,500	60,000
2560 x 1080	66,700	60,000



ПРИМЕЧАНИЕ

- Рекомендуемое разрешение 2560x1080/60Гц. Однако оно может не поддерживаться в зависимости от модели компьютера или аудио/видео системы.

Поддержка компонентного режима

Разрешение	Горизонтальный (кГц)	Вертикальный (Гц)
720 x 480	15,730	59,940
720 x 480	15,750	60,000
720 x 576	15,625	50,000
720 x 480	31,470	59,940
720 x 480	31,500	60,000
720 x 576	31,250	50,000
1280 x 720	44,960	59,940
1280 x 720	45,000	60,000
1280 x 720	37,500	50,000
1920 x 1080	33,720	59,940
1920 x 1080	33,750	60,000
1920 x 1080	28,125	50,000
1920 x 1080	56,250	50,000
1920 x 1080	67,432	59,940
1920 x 1080	67,500	60,000

Сведения о подключении к компонентному разъему

Порты компонентного сигнала на телевизоре	Y	P _B	P _R
Выходные видеоразъемы на DVD-проигрывателе	Y	P _B	P _R
	Y	B-Y	R-Y
	Y	Cb	Cr
	Y	Pb	Pr



ПРИМЕЧАНИЕ

- Не допускайте, чтобы статические изображения оставались на экране длительное время. Статические изображения могут зафиксироваться на экране. Всегда используйте заставку, когда это возможно.
- В режиме ПК могут присутствовать помехи из-за разрешающей способности компьютера, частоты вертикальной развертки, контрастности или яркости. При наличии помех в режиме ПК настройте компьютер на другое разрешение, частоту или отрегулируйте яркость и контрастность до получения чистого и четкого изображения. Если частоту изменить нельзя, замените саму графическую карту ПК или проконсультируйтесь с ее изготовителем.
- Для частоты горизонтальной и вертикальной развертки используются различные формы сигнала синхронизации.
- Подключение аудиокабеля от компьютера к аудиовходу телевизора.
- При использовании звуковой карты настройте нужным образом звук на компьютере.

Поддерживаемый режим HDMI / MHL(ВИДЕО).

Разрешение	Горизонтальный (кГц)	Вертикальный (Гц)
720 x 480	31,500	60,000
720 x 576	31,250	50,000
1280 x 720	37,500	50,000
1280 x 720	45,000	60,000
1920 x 1080	33,750	60,000
1920 x 1080	28,125	50,000
1920 x 1080	27,000	24,000
1920 x 1080	33,750	30,000
1920 x 1080	56,250	50,000
1920 x 1080	67,500	60,000



Убедитесь, что вы прочли информацию о мерах предосторожности перед использованием устройства. Держите руководство пользователя на компакт-диске под рукой, чтобы обращаться к нему в дальнейшем. Наименование модели и серийный номер расположен сзади и на одной из боковых сторон телевизора. Запишите указанные ниже данные, если вдруг окажется необходимым техническое обслуживание.

МОДЕЛЬ _____

СЕРИЙНЫЙ НОМЕР _____

Для получения исходного кода по условиям лицензий GPL, LGPL, MPL и других лицензий с открытым исходным кодом, который содержится в данном продукте, посетите веб-сайт: <http://opensource.lge.com>. Кроме исходного кода для загрузки доступны все соответствующие условия лицензии, отказ от гарантий и уведомления об авторских правах.

LG Electronics предлагает получить на компакт-диске открытый исходный код за плату, которая покрывает стоимость выполнения этой рассылки, в частности, стоимость медианосителя, пересылки и обработки, посредством запроса по адресу: opensource@lge.com. Данное предложение действительно в течение трех (3) лет со дня приобретения устройства.