



LG

Life's Good

PORTUGUÊS
DO BRASIL

Manual de instruções

MONITOR LED IPS (MONITOR LED)

Leia atentamente as informações de segurança antes de utilizar o produto.

Lista de Modelos do Monitor LED IPS (Monitor LED)

29EA73

29EB73

ÍNDICE

3 LICENÇA

4 MONTAGEM E PREPARAÇÃO

- 4 Componentes do produto
- 5 Descrição dos componentes e botões
- 7 Mover e levantar o monitor
- 8 Instalação do monitor
- 8 - Montagem da base do suporte
- 10 - Desmontar a base do suporte
- 12 - Instalação numa mesa
- 13 - Ajustar a altura do suporte
- 14 - Ajuste do ângulo
- 15 - Manter os cabos arrumados
- 15 - Utilização do bloqueio Kensington
- 16 - Instalar a placa de montagem na parede
- 16 - Instalação na parede

18 UTILIZAR O MONITOR

- 18 Ligação a um PC
- 18 - Ligação DVI
- 19 - Conexão DisplayPort
- 19 - Ligação HDMI
- 20 Ligação a dispositivos AV
- 20 - Ligação HDMI
- 20 Ligação a dispositivos externos
- 20 - Ligação de smartphone (MHL)
- 21 - Conexão ao computador através de cabo USB
- 22 - Porta de ligação de fone de ouvido

23 INSTALAÇÃO DO LG MONITOR SOFTWARE

26 PERSONALIZAR AS CONFIGURAÇÕES

- 26 Ativar o menu principal
- 27 Personalizar configurações
- 27 - Configurações do Menu
- 28 - Configurações de Relação
- 29 - Configurações Func.
- 30 - Configurações PBP
- 31 - Imagem
- 32 - Cor
- 33 - Configurações

34 SOLUÇÃO DE PROBLEMAS

36 ESPECIFICAÇÕES

- 37 Modo de compatibilidade de fábrica (Modo predefinido, DVI-D/HDMI/PC Display Port)
- 37 Duração HDMI/MHL (Vídeo)
- 37 Luz de alimentação

38 POSTURA CORRETA

- 38 Postura correta para utilizar o monitor

LICENÇA

As licenças variam conforme o modelo. Visite www.lg.com para obter mais informações sobre licença.



Os termos HDMI e High-Definition Multimedia Interface, e o Logo HDMI são marcas ou marcas registradas da HDMI Licensing LLC nos Estados Unidos e em outros países.

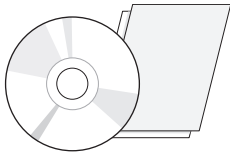


VESA, o logótipo VESA, o Logótipo de Conformidade com Display Port e o Logótipo de Conformidade com DisplayPort são marcas comerciais registadas da VESA em vários países.

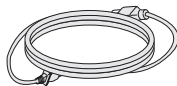
MONTAGEM E PREPARAÇÃO

Componentes do produto

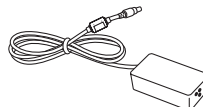
Antes de utilizar o produto, verifique se todos os componentes estão incluídos na embalagem. Se houver componentes em falta, contate a loja onde adquiriu o produto. Tenha em atenção que os produtos e componentes podem ter um aspecto diferente do aqui apresentado.



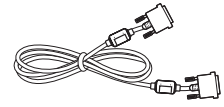
Manual do usuário/Cartão



Cabo de força



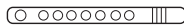
Adaptador CA/CC



Cabo dual DVI-D



Cabo de áudio



Prendedor



Dois parafusos

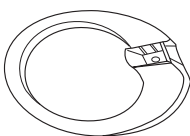
ACESSÓRIOS OPCIONAIS



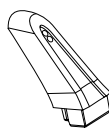
Cabo Display Port

- O cabo DisplayPort pode estar indisponível em algumas regiões.

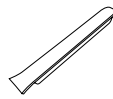
29EA73



Base



Corpo da base

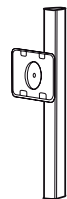


Tampa de parafuso

29EB73



Base



Corpo da base



CUIDADO

- Use sempre componentes originais para garantir a segurança e o desempenho do produto.
- A garantia do produto não cobre danos ou ferimentos causados pelo uso de componentes falsificados.

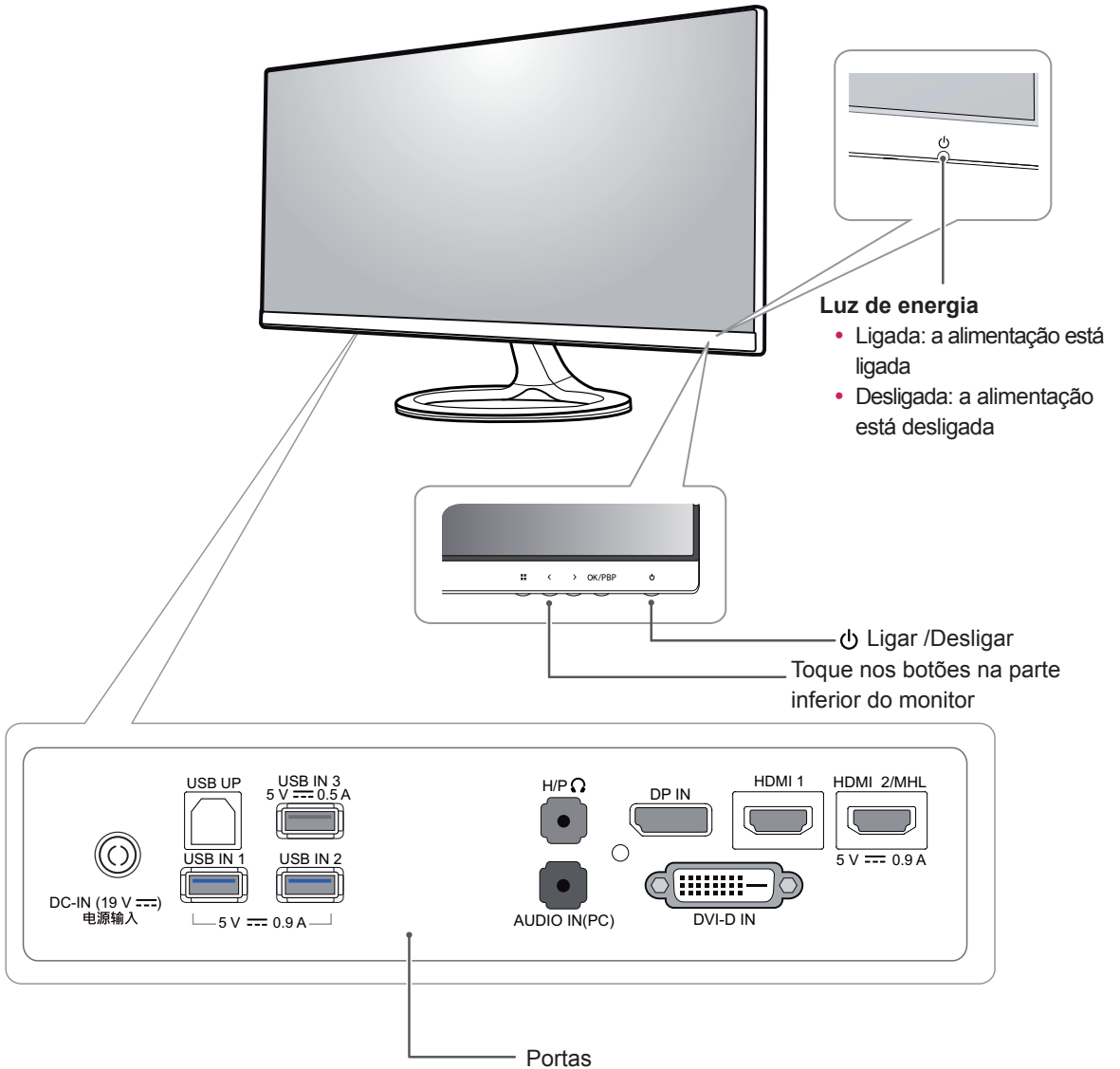


OBSERVAÇÃO

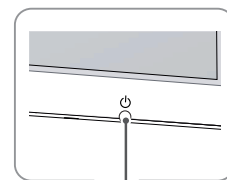
- Observe que os componentes podem ter aparência diferente daqueles exibidos aqui.
- Todas as informações e especificações neste manual estão sujeitas a mudanças, sem aviso prévio, com o objetivo de aprimorar o desempenho do produto.
- Para adquirir acessórios opcionais, visite uma loja de equipamentos eletrônicos, física ou on-line, ou entre em contato com o revendedor onde você comprou o produto.
- O cabo DisplayPort pode estar indisponível em algumas regiões.

Descrição dos componentes e botões

29EA73

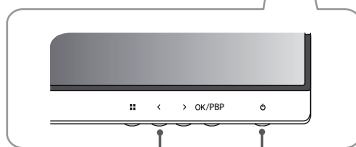


29EB73



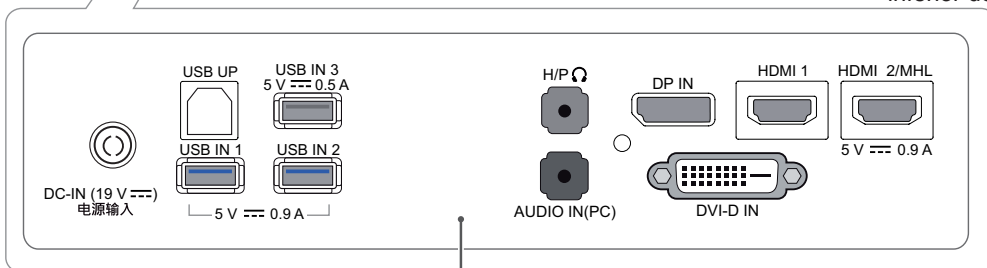
Luz de energia

- Ligada: a alimentação está ligada
- Desligada: a alimentação está desligada



🔌 Ligar /Desligar

Toque nos botões na parte inferior do monitor



Portas

DC-IN (19 V ~~~)
电源输入

USB UP

USB IN 1

USB IN 3
5 V ~~~ 0.5 A

USB IN 2

5 V ~~~ 0.9 A

H/P

AUDIO IN(PC)

DP IN

HDMI 1

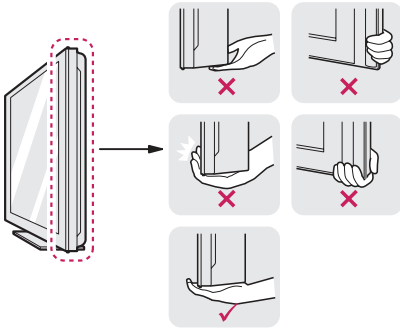
HDMI 2/MHL
5 V ~~~ 0.9 A

DVI-D IN

Mover e levantar o monitor

Ao mover ou levantar o monitor, siga as seguintes instruções para evitar arranhar ou danificar o monitor e garantir o transporte seguro, independentemente da sua forma ou tamanho.

- Aconselha-se a colocação do monitor na caixa ou embalagem original antes de tentar movê-lo.
- Antes de mover ou levantar o monitor, desligue o cabo de alimentação bem como os restantes cabos.
- Segure com firmeza as partes superior e inferior do monitor. Não segure diretamente no painel.



- Ao segurar o monitor, a tela não deverá estar voltado para si, para evitar arranhá-lo.

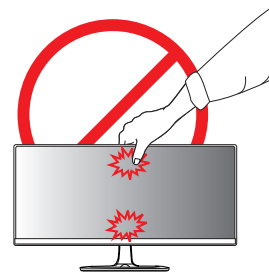


- Ao mover o monitor, evite quaisquer choques ou agitações fortes do produto.
- Ao mover o monitor, mantenha-o em posição vertical e nunca o vire de lado nem o incline para o lado.

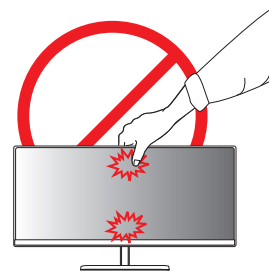
⚠ ATENÇÃO

- Evite, dentro do possível, tocar na tela do monitor. Isso poderá resultar em danos na tela ou em alguns dos pixels utilizados para criar imagens.

29EA73



29EB73



Instalação do monitor

Montagem da base do suporte

29EA73

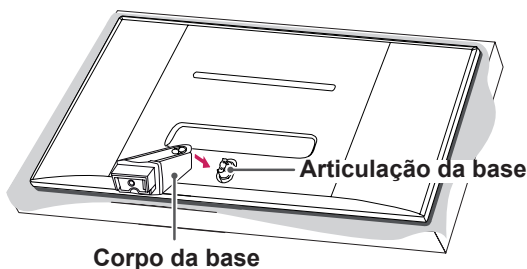
- 1 Posicione o produto com a tela voltada para baixo.



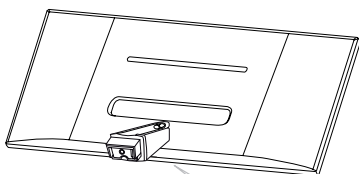
CAUIDADO

- Para proteger a tela contra arranhões, cubra a superfície com um tecido macio.

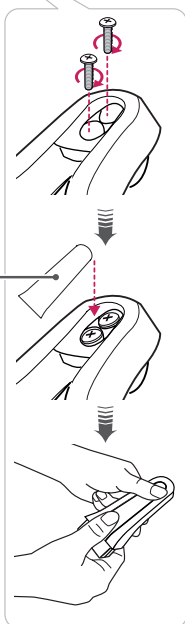
- 2 Verifique a direção do corpo da base (parte frontal, traseira) e, em seguida, instale o corpo da base à articulação da base.



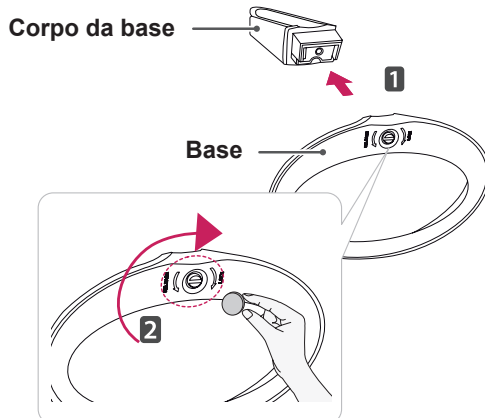
- 3 Prenda dois parafusos à parte traseira do corpo da base e feche as tampas dos parafusos.



Tampa de parafuso



- 4 Prenda a base ao corpo da base. Com uma moeda, gire os parafusos na base no sentido horário.



CAUIDADO

Aplicar força excessiva ao prender os parafusos pode causar danos ao monitor. Danos causados desta maneira não são cobertos pela garantia do produto.

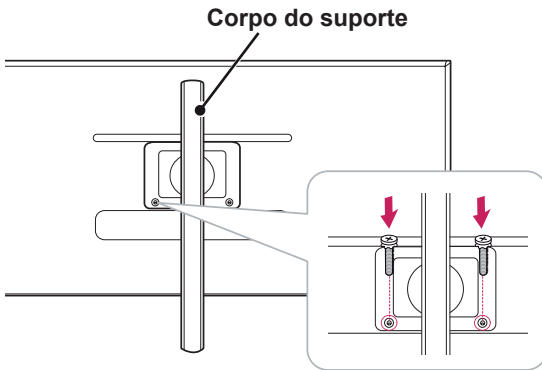
29EB73

- 1 Coloque a trela com a face voltada para baixo.

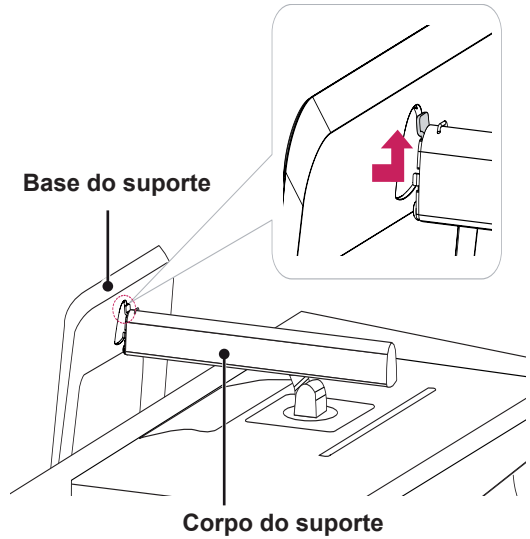
**ATENÇÃO**

- Para evitar que a trela fique riscado, cubra a superfície com um pano macio.

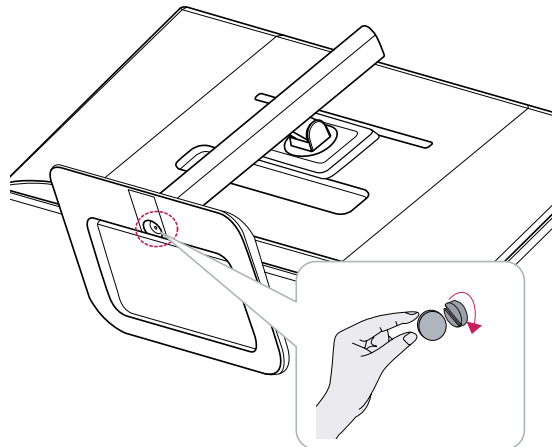
- 2 Coloque o **corpo do suporte** no monitor, alinhando-o com os orifícios para fixar os parafusos e aperte dois parafusos nos orifícios para montar o **corpo do suporte** no monitor.



- 3 Insira a base do suporte no gancho do corpo do suporte.



- 4 Fixe as partes rodando o parafuso para a direita com uma moeda.



Desmontar a base do suporte

29EA73

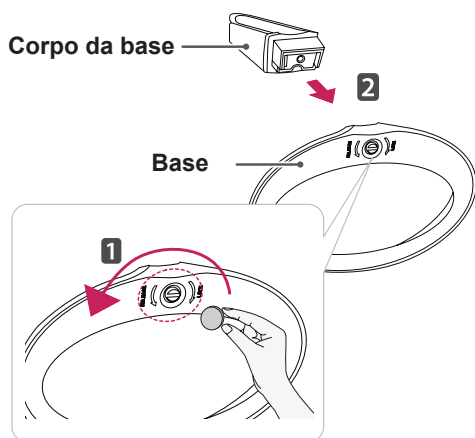
- 1 Posicione o produto com a tela voltada para baixo.



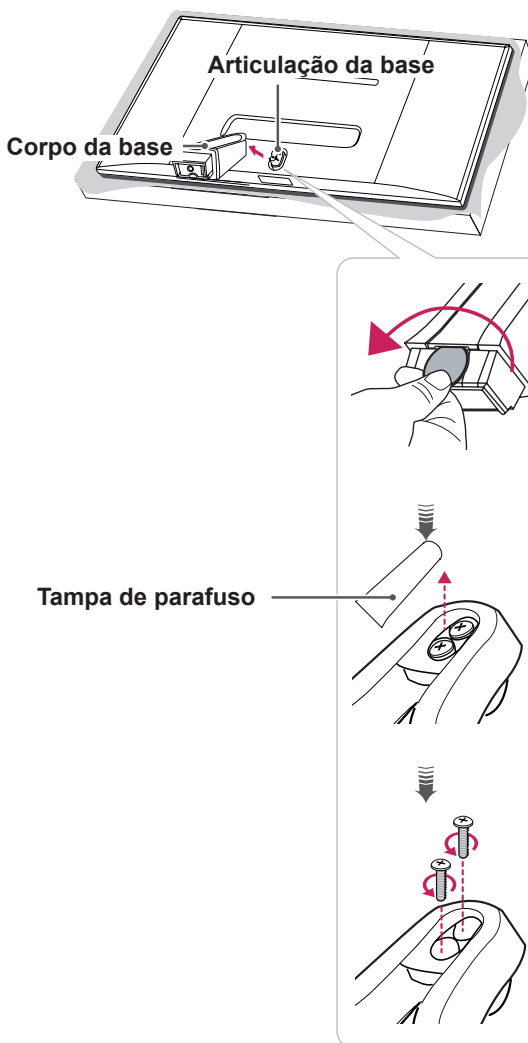
CUIDADO

- Para proteger a tela contra arranhões, cubra a superfície com um tecido macio.

- 2 Com uma moeda, gire os parafusos da base no sentido anti-horário. **Remova a base do corpo da base.**



- 3 Abra as tampas dos parafusos na parte traseira do corpo da base e remova os dois parafusos com uma chave de fenda. Conforme mostra a ilustração, desconecte o **corpo da base da articulação da base**.



CUIDADO

- As ilustrações deste documento representam os procedimentos típicos, sendo assim, podem ter aparência diferente do produto real.
- Não transporte o monitor de cabeça para baixo, segurando-o apenas pela base. Assim, o monitor pode soltar-se da base e cair, além de causar ferimentos.
- Ao levantar ou mover o monitor, não toque na tela. Força ou pressão excessivas podem danificar a tela do monitor. Em vez disso, segure o corpo da base ou a moldura plástica do produto.

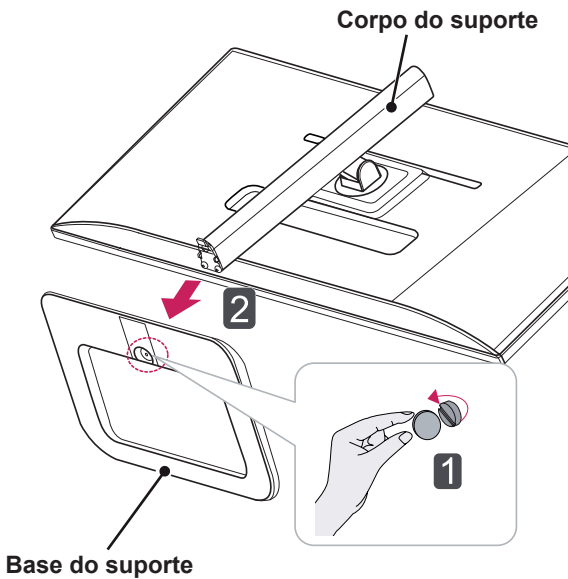
29EB73

1 Coloque a tela com a face voltada para baixo.

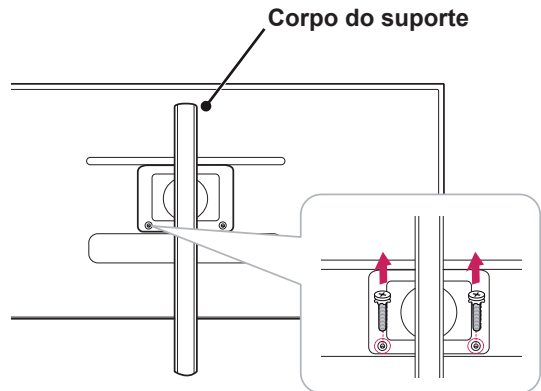
ATENÇÃO

- Para evitar que a tela fique riscada, cubra a superfície com um pano macio.

- 2
- 1 Gire o parafuso para a esquerda com uma moeda.
 - 2 Separe a base do suporte.



3 Remova os dois parafusos do corpo do suporte.



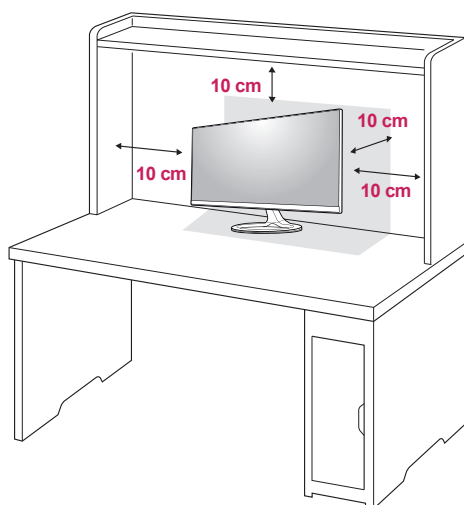
ATENÇÃO

- Os componentes ilustrados poderão diferir do produto real.
- Não transporte o monitor virado ao contrário, pois o mesmo poderá cair do suporte e provocar danos ou lesões.
- Quando levantar ou deslocar o monitor, segure apenas pelo suporte ou pela cobertura de plástico para evitar danos à tela. Assim, evita um excesso de pressão na teta.

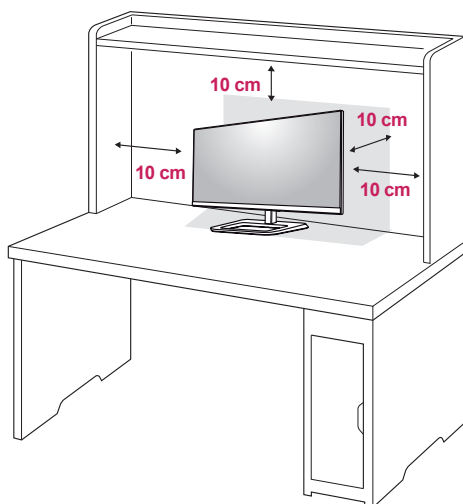
Instalação numa mesa

- 1 Levante o monitor e coloque-o na mesa em posição vertical.
Coloque-o a uma distância mínima de **10 cm** da parede para garantir ventilação suficiente.

29EA73

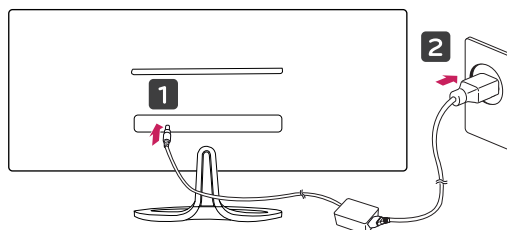


29EB73

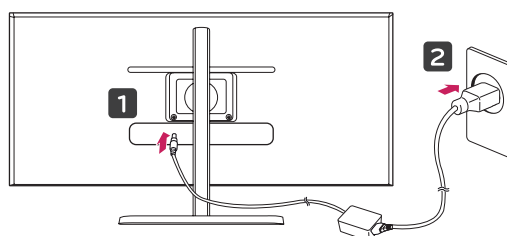


- 2 Ligue o adaptador ao monitor e, em seguida, ligue o cabo de alimentação à tomada de parede.

29EA73



29EB73



- 3 Pressione o botão ϕ (ligar/desligar) na parte inferior do monitor para ligá-lo.



ATENÇÃO

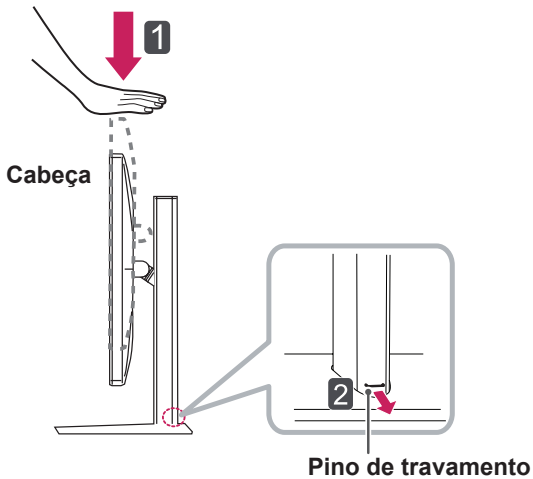
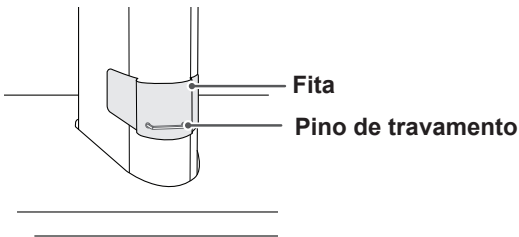
- Desligue o cabo de alimentação antes de deslocar ou instalar o monitor. Existe risco de choque elétrico.

Ajustar a altura do suporte

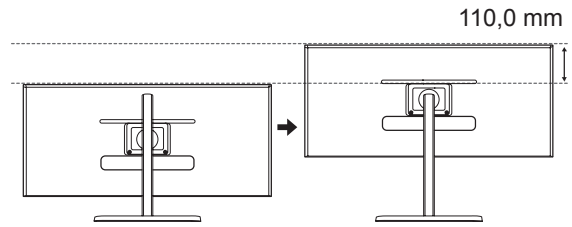
29EB73

- 1 Posicione o monitor já montado com a base na posição vertical
- 2 Remova a **fita presa à parte inferior traseira do corpo da base e, em seguida, retire o pino de travamento, pressionando a cabeça para baixo.**

Corpo da base



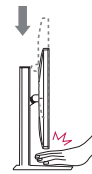
- 3 É possível ajustar a altura até **110,0 mm**.



ATENÇÃO

- Depois de remover o pino, não é necessário reinseri-lo para ajustar a altura.

AVISO

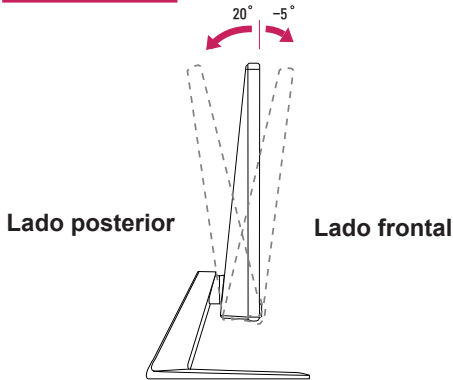


- Não coloque seus dedos ou suas mãos entre a tela e a base (chassis) quando for ajustar a altura da tela.

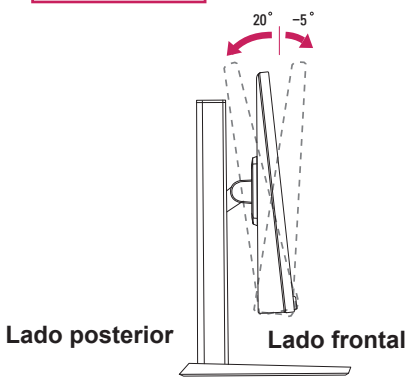
Ajuste do ângulo

- 1 Coloque o monitor em posição vertical, montado na base do suporte.
- 2 Ajuste o ângulo da tela. O ângulo da tela pode ser ajustado para a frente ou para trás de -5° a 20° para obter uma experiência de visualização confortável.

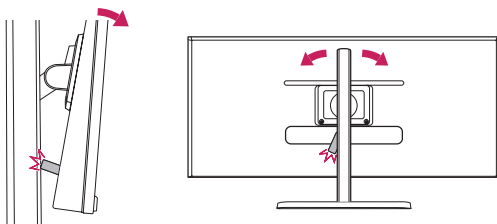
29EA73



29EB73



ATENÇÃO

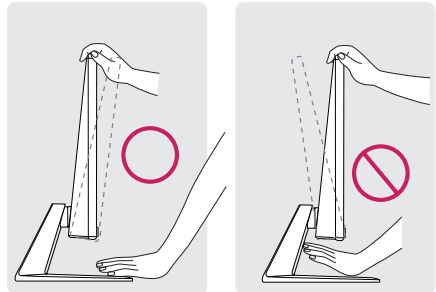


- Conforme ilustrado na imagem, tenha cuidado para que o USB não colida com o suporte quando ajustar o ângulo do monitor com o USB inserido.

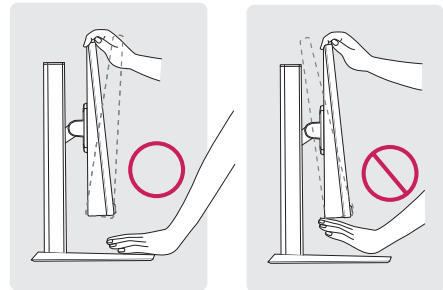
AVISO

- Para evitar machucar os dedos ao ajustar a tela, não segure a parte inferior da moldura do monitor como ilustrado abaixo.

29EA73

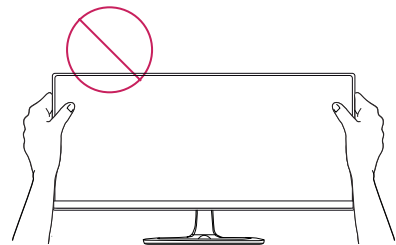


29EB73

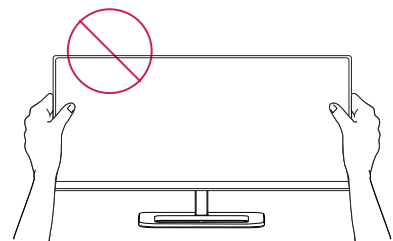


- Tenha cuidado para não tocar ou pressionar a área da tela quando ajustar o ângulo do monitor.

29EA73



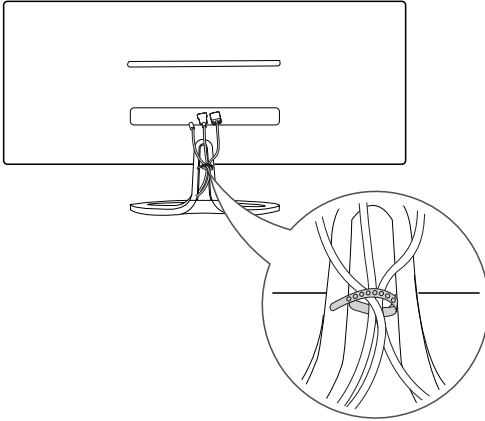
29EB73



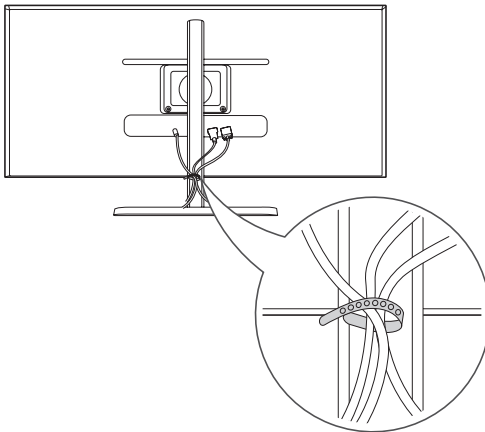
Manter os cabos arrumados

Junte e amarre os cabos com a abraçadeira para cabos fornecida.

29EA73



29EB73



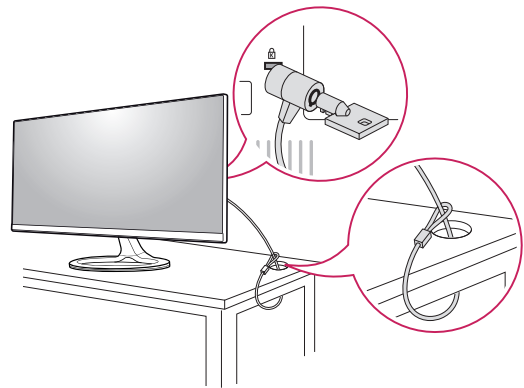
Utilização do bloqueio Kensington

O conector para o bloqueio Kensington encontra-se na parte posterior do monitor.

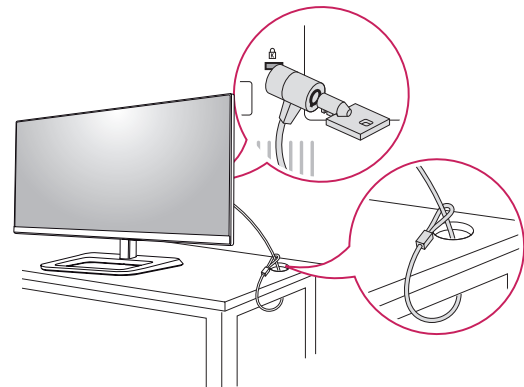
Para obter mais informações sobre instalação e utilização, consulte o manual do utilizador do bloqueio Kensington ou visite o website em <http://www.kensington.com>.

Ligue o monitor à mesa com o cabo de bloqueio Kensington.

29EA73



29EB73



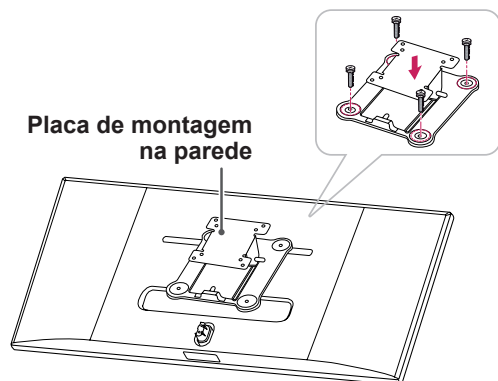
! NOTA

- A utilização do bloqueio Kensington é opcional. Os acessórios podem ser adquiridos na sua loja de produtos eletrônicos local.

Instalar a placa de montagem na parede

Este monitor suporta a especificação da placa de montagem na parede standard ou dispositivo compatível.

- 1 Coloque a tela voltado para baixo. Para evitar que a tela fique riscada, cubra a superfície com um pano macio.
- 2 Coloque a placa de montagem na parede sobre o monitor e alinhe-a com os orifícios para os parafusos.
- 3 Aperte os quatro parafusos com uma chave de fendas para fixar a placa no monitor.

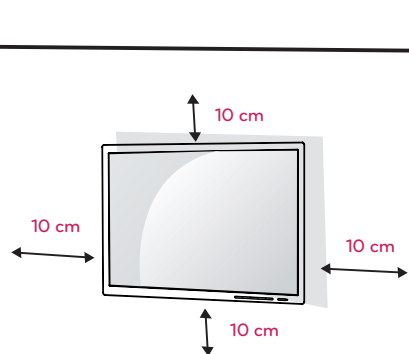


! NOTA

- A placa de montagem na parede é vendida em separado.
- Para obter mais informações sobre instalação, consulte o guia de instalação da placa de montagem na parede.
- Certifique-se de que não aplica excessiva força ao montar a placa de montagem na parede, pois poderá danificar a tela do monitor.

Instalação na parede

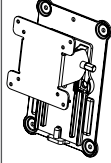
Instale o monitor com uma distância de pelo menos 10 cm da parede e um espaço de cerca de 10 cm de cada lado do monitor para assegurar uma ventilação suficiente. Pode obter informações de instalação detalhadas na sua loja comercial local. Consulte o manual para instalar e configurar um suporte de parede inclinado.



Para instalar o monitor numa parede, fixe um suporte de montagem na parede (opcional) à parte posterior do monitor.

Certifique-se de que o suporte de montagem na parede está fixo de forma segura no monitor e na parede.

- 1 Utilize parafusos e um suporte de montagem na parede que estejam em conformidade com a norma VESA.
- 2 Os parafusos de comprimento superior ao comprimento standard poderão danificar o interior do monitor.
- 3 Os parafusos que não estejam em conformidade com a norma VESA poderão danificar o produto e provocar a queda do monitor. A LG Electronics não é responsável por quaisquer acidentes relacionados com a utilização de parafusos não padronizados.
- 4 O monitor encontra-se em conformidade com a norma VESA.
- 5 Utilize-o em conformidade com a norma VESA, conforme especificado abaixo.
 - 784,8 mm ou menos
 - * Espessura da placa de montagem na parede: 2,6 mm
 - * Parafuso de fixação: Diâmetro 4,0 mm x Grau de inclinação 0,7 mm x Comprimento 10 mm
 - 787,4 mm ou mais
 - * Utilize uma placa de montagem na parede e parafusos em conformidade com a norma VESA.

VESA (A x B)	100 x 100
Parafuso do suporte	M4
Parafusos necessários	4
Placa de montagem na parede (opcional)	RW120 



ATENÇÃO

- Desligue o cabo de alimentação antes de mover ou instalar o monitor para evitar choques elétricos.
- Se instalar o monitor no teto ou numa parede inclinada, este poderá cair e provocar ferimentos. Utilize o suporte original de montagem na parede da LG. Para obter mais informações, contate o seu revendedor local ou um técnico de instalação qualificado.
- Se aplicar força excessiva ao apertar os parafusos, pode danificar o monitor. Os danos causados desta forma não serão cobertos pela garantia do produto.
- Utilize o suporte de montagem na parede e os parafusos em conformidade com a norma VESA. Os danos causados pelo uso ou uso indevido de componentes inadequados não estão abrangidos pela garantia do produto.



NOTA

- Utilize os parafusos especificados na norma VESA.
- O kit de montagem na parede inclui o guia de instalação e todas as peças necessárias.
- O suporte de montagem na parede é opcional. Os acessórios podem ser adquiridos no seu revendedor local.
- O comprimento do parafuso pode ser diferente conforme o suporte de montagem na parede. Certifique-se de que utiliza um parafuso de comprimento adequado.
- Para obter mais informações, consulte o manual do utilizador do suporte de montagem na parede.

UTILIZAR O MONITOR

Ligação a um PC

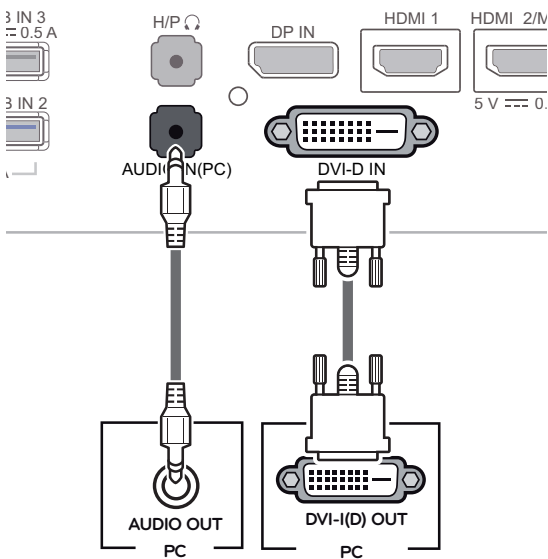
- Este monitor suporta a função *Plug and Play.
- *Plug and Play: uma funcionalidade que lhe permite adicionar um dispositivo ao seu computador sem reconfigurar qualquer definição e sem instalar quaisquer controladores manuais.

Ligação DVI

Transmite sinais digitais de vídeo ao monitor. Ligue o monitor utilizando o cabo DVI, tal como ilustrado abaixo.

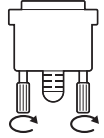
Pressione o botão do menu (■) e, em seguida, selecione a opção de entrada a partir do menu de entrada.

Para ouvir som no modo de entrada DVI, ligue a porta AUDIO OUT do PC à porta AUDIO IN (PC) do monitor com o cabo de áudio fornecido com o produto.



⚠ ATENÇÃO

- Ligue o cabo do sinal de entrada e gire na direção da seta. Aperte bem o cabo para evitar que se desligue.
- Não exerça pressão sobre a tampa durante um período de tempo prolongado. Isso poderá provocar distorção da imagem.
- Não exiba uma imagem fixa na tampa durante um período de tempo prolongado. Isso poderá provocar retenção da imagem. Se possível, utilize uma proteção de tela.



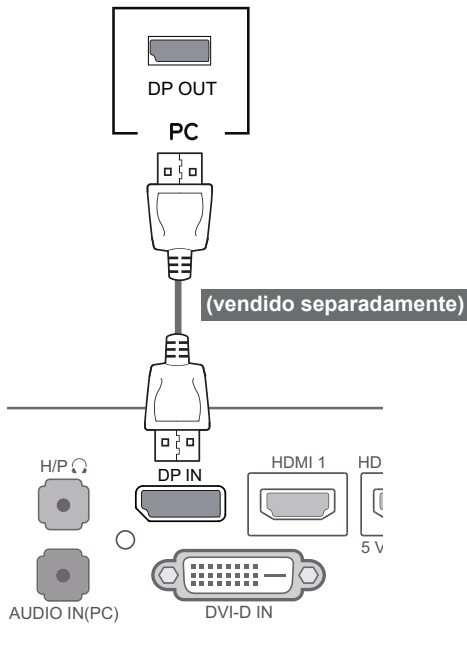
ⓘ NOTA

- Ao ligar o cabo de alimentação à tomada, utilize uma tomada múltipla com terra (3 orifícios) ou uma tomada de parede com terra.
- O monitor poderá piscar quando ligado numa área de baixa temperatura. Trata-se de uma situação normal.
- Por vezes, poderão surgir pontos vermelhos, verdes ou azuis na tampa. Trata-se de uma situação normal.
- A utilização de um cabo DVI para HDMI pode causar problemas de compatibilidade.

Conexão DisplayPort

Transmite os sinais digitais de áudio e vídeo do seu computador para o monitor. Conecte seu computador ao monitor usando o cabo da porta do display, conforme ilustração abaixo.

Pressione o botão do Menu (■) e selecione a opção de entrada no menu de entrada.



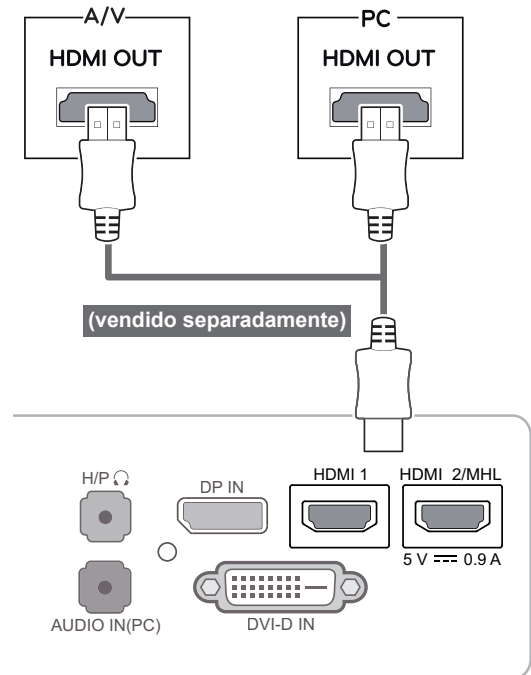
OBSERVAÇÃO

- Pode não haver saída de áudio ou vídeo dependendo da versão do DP no computador.
- O cabo DisplayPort pode estar indisponível em algumas regiões.

Ligação HDMI

Transmite os sinais digitais de vídeo e áudio do seu PC e dispositivos A/V para o monitor. Ligue o PC e o dispositivo AV ao monitor com o cabo HDMI, conforme ilustrado abaixo.

Pressione o botão do menu (■) e, em seguida, selecione a opção de entrada a partir do menu de entrada.



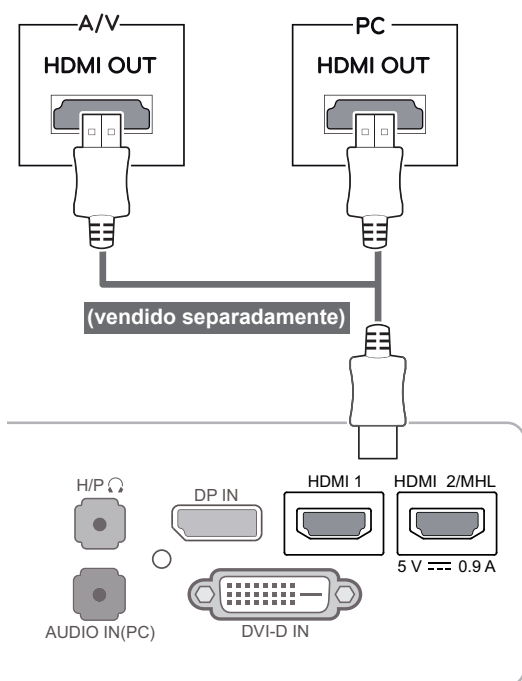
NOTA

- Os PC HDMI poderão causar problemas de compatibilidade do dispositivo.
- A utilização de um cabo DVI para HDMI pode causar problemas de compatibilidade.

Ligação a dispositivos AV

Ligação HDMI

Transmite os sinais digitais de vídeo e áudio do seu PC e dispositivos A/V para o monitor. Ligue o PC e o dispositivo AV ao monitor com o cabo HDMI, conforme ilustrado abaixo. Pressione o botão do menu (■) e, em seguida, selecione a opção de entrada a partir do menu de entrada.



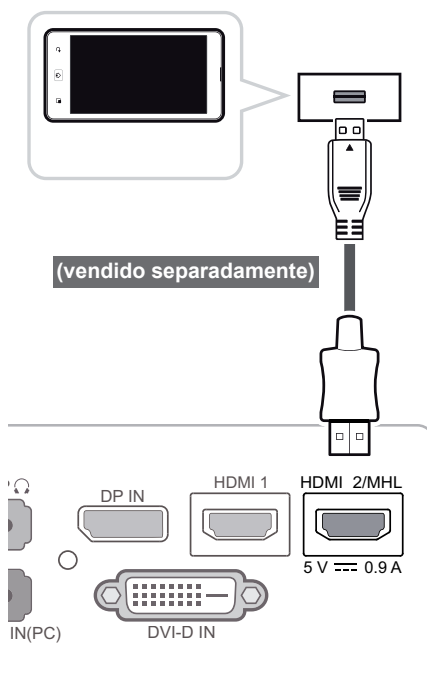
NOTA

- Os PC HDMI poderão causar problemas de compatibilidade do dispositivo.

Ligação a dispositivos externos

Ligação de smartphone (MHL)

A **Mobile High-definition Link (MHL)** é uma interface que lhe permite reproduzir vídeo e áudio no monitor a partir do seu smartphone, ligando o monitor ao smartphone. Ligue o smartphone à porta **HDMI2/MHL** do monitor utilizando o cabo de sinal MHL fornecido e troque a entrada pressionando o botão de entrada no monitor.



NOTA

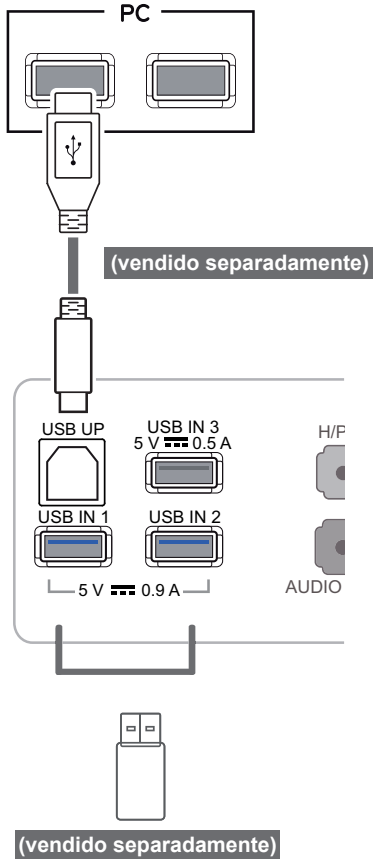
- Esta função apenas funciona com smartphones que suportam MHL.
 - Poderá haver problemas de compatibilidade com outros telemóveis.

Conexão ao computador através de cabo USB

A funcionalidade USB 3.0 age como um hub USB no produto.

Para usar o USB 3.0, conecte o cabo USB 3.0 tipo A-B entre o produto e o computador.

Dispositivos periféricos conectados à porta de entrada USB podem ser controlados pelo computador.



! OBSERVAÇÃO

- Instale a versão mais recente do Service Pack do Windows antes do uso.
- Dispositivos periféricos são vendidos separadamente.
- As portas USB podem ser usadas para conectar o teclado, o mouse e outros dispositivos USB.

! CUIDADO

<Cuidados ao usar um dispositivo USB>

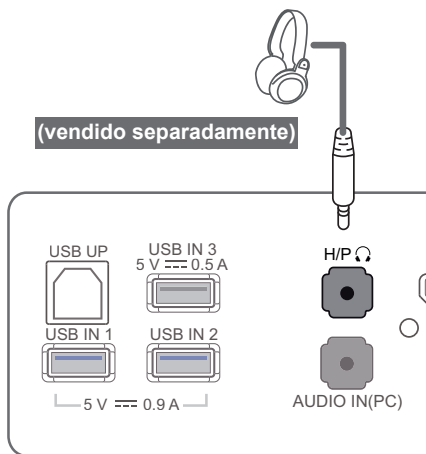
- É possível que um dispositivo USB com programa de reconhecimento automático instalado não seja reconhecido.
- Alguns dispositivos USB podem ser incompatíveis ou não funcionar corretamente.
- Recomenda-se usar um hub USB ou uma unidade de disco rígido com energia fornecida. (O dispositivo USB pode não ser detectado corretamente se a energia fornecida não for suficiente.)

! NOTA

Caso o cabo de sinal seja desconectado, seu monitor desligará automaticamente após um determinado período.

Porta de ligação de fone de ouvido

Utilize a porta dos fone de ouvido para ligar um dispositivo periférico ao monitor. Ligue conforme ilustrado.

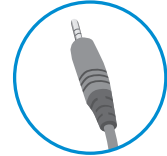


! NOTA

- Os dispositivos periféricos são vendidos em separado.
- É difícil ligar auriculares com pino angular a um dispositivo periférico. Utilize auriculares com pino reto.



Tipo angular



Tipo reto

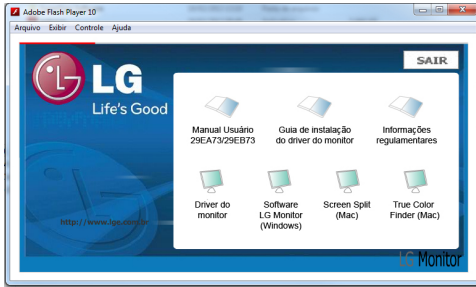
! NOTA

- As funções dos fone de ouvido e alto-falantes poderão estar limitadas conforme as configurações de áudio do PC e do dispositivo externo.

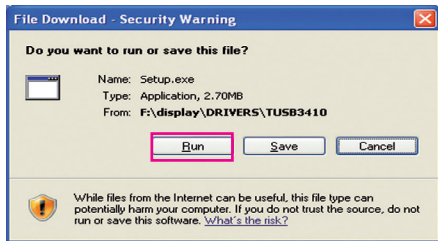
INSTALAÇÃO DO LG MONITOR SOFTWARE

Introduza o CD do manual do utilizador incluído na embalagem do produto na unidade de CD do PC e instale o LG Monitor Software.

1 Configure o web browser por defeito para Internet Explorer.



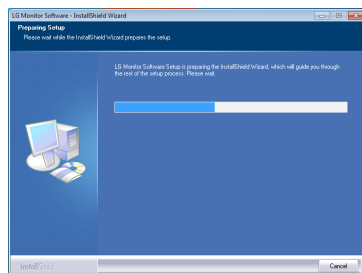
2 Clique em "Software LG Monitor" na tela principal do CD. Quando a janela de transferência do ficheiro for apresentada, clique no botão [Run] (Executar). (A janela de transferência do ficheiro poderá variar consoante o sistema operacional e a versão do Internet Explorer, mas os procedimentos de instalação são os mesmos.)



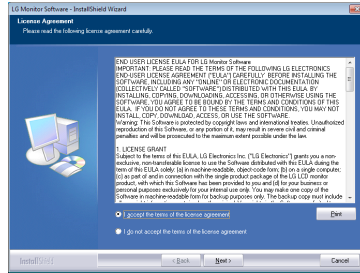
ATENÇÃO

- É necessário o Service Pack 1 ou superior para o Windows 7.

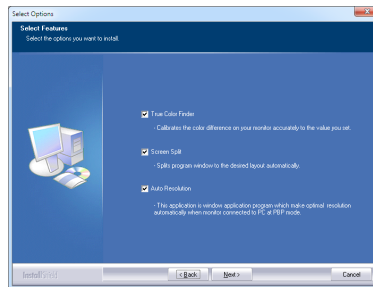
3 Siga as instruções para continuar com a instalação.



4 Assinale a caixa de verificação "I accept the terms of the agreement" (Aceito os termos do acordo) na tela do contrato de licença e, em seguida, clique no botão [Next] (Seguinte).



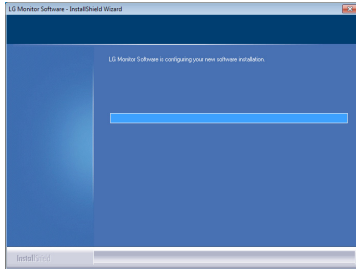
5 Seleccione o programa que pretende instalar.



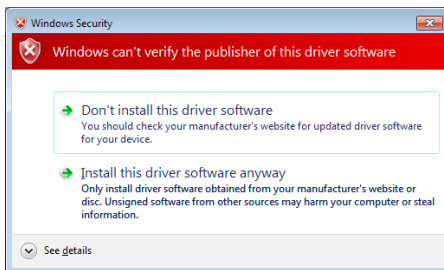
NOTA

- Screen Split: este programa divide automaticamente a janela do programa, conforme pretendido.
- True Color Finder: este programa calibra com exatidão as cores do monitor, para irem ao encontro das suas necessidades.
- Auto Resolution: Este é um programa que modifica automaticamente a resolução para as configurações ideais quando conectar o monitor ao PC no modo PBP.
 - ※ Este programa não é suportado no modo Clone.
 - ※ O modo Estendido não é suportado ao usar uma tela simples.

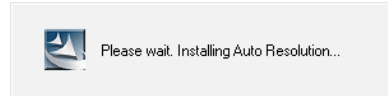
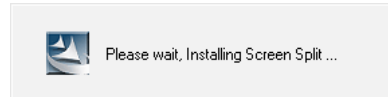
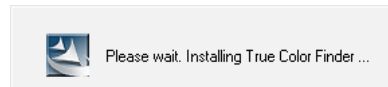
- 6 A instalação do LG Monitor Software começa conforme indicado abaixo.



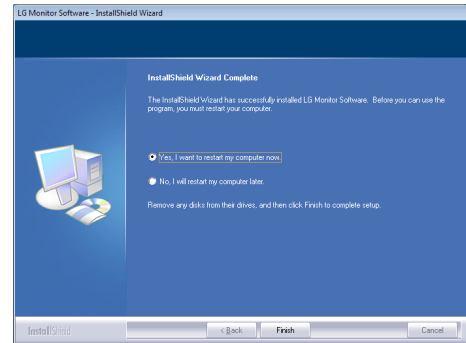
- 7 Se o controlador TUSB3410 não tiver sido instalado, será instalado agora automaticamente. Selecione "Install this driver software anyway (I)" (Instalar este software de controlador mesmo assim) se a mensagem de segurança do Windows for apresentada, como indicado abaixo.



- 8 O programa que selecionou na página Select Features (Selecionar funcionalidades) será instalado automaticamente.

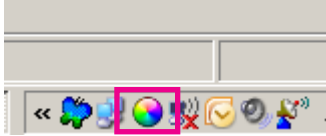


- 9 Quando a instalação estiver concluída, reinicie o sistema.

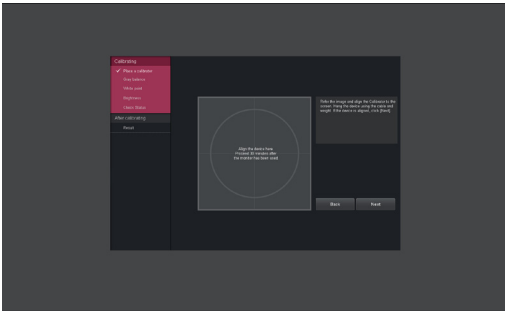


! NOTA

Quando executar o software True Color Finder, o ícone do True Color Finder [🌈] aparece no tabuleiro do sistema no canto inferior direito da tela do PC.



Clique com o botão direito do rato no ícone do True Color Finder e seleccione "Start Program" (Iniciar programa) para iniciar o programa.



! ATENÇÃO

- Quando tiver concluído a calibração do monitor com o software True Color Finder, remova o calibrador do monitor e guarde-o à temperatura ambiente e afastado da luz solar direta, ou coloque-o na caixa.
 - Se a peça de medição do calibrador estiver exposta à luz solar direta durante um longo período de tempo, o calibrador poderá ficar danificado.
 - Não o guarde num ambiente com temperaturas demasiado baixas/elevadas e humidade elevada.
- Se já estiver instalada no PC alguma aplicação de calibração de terceiros, a qualidade de imagem pode ser afetada por um conflito entre as duas aplicações. Para obter o melhor desempenho, recomenda-se a desinstalação da outra aplicação de calibração.

! NOTA

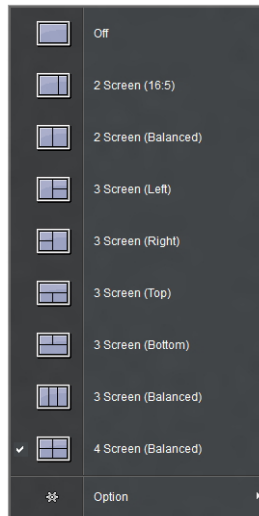
- Para utilizar a função True Color Finder, deve adquirir o calibrador suportado.
- Para obter informações detalhadas sobre dos calibradores e placas gráficas suportados, consulte o manual do utilizador do True Color Finder.
- Caso tenha alterado a porta de entrada, recomenda-se que proceda novamente à calibração da qualidade de imagem do monitor.

! NOTA

Se executar o Screen Split, o ícone [🖥️] do Screen Split é apresentado no tabuleiro do sistema no canto inferior direito da tela do PC.



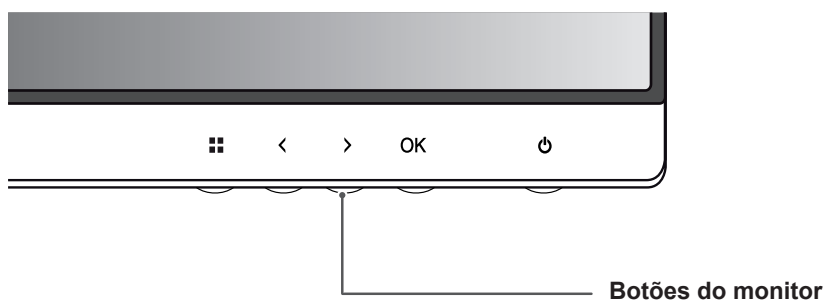
Clique com o botão direito do rato no ícone do Screen Split e seleccione o esquema pretendido.



PERSONALIZAR AS CONFIGURAÇÕES

Ativar o menu principal

- 1 Pressione o botão **Menu** (■).
- 2 Utilize os botões <, > para ajustar as opções.
Para voltar ao menu superior ou definir outros itens de menu, utilize o botão **Menu** (■).
- 3 Pressione e mantenha pre••• } ã[o botão **Menu** (■) para sair do menu OSD.



Botão	Descrição	
Menu (■)	Se o menu estiver desabilitado	Habilita o menu principal.
	Se o menu estiver habilitado	Acessa a página anterior quando o botão é pressionado; sai do menu OSD quando o botão é pressionado e segurado por três segundos.
<	Se o menu estiver desabilitado	Ajusta o nível de volume do monitor.
	Se o menu estiver habilitado	Tecla direcional esquerda
>	Se o menu estiver desabilitado	Ajusta o nível de volume do monitor.
	Se o menu estiver habilitado	Tecla direcional direita
OK/PBP	Se o menu estiver habilitado	Seleciona a função.
	Se o menu estiver desabilitado	Ativa o menu do atalho PBP.
☰ (Botão Liga/Desliga)	Liga ou desliga.	
	Luz de alimentação	Quando o monitor estiver no modo operacional, a Luz de alimentação ficará vermelha. Quando o monitor estiver no modo de economia de energia, a luz de indicador piscará em vermelho.



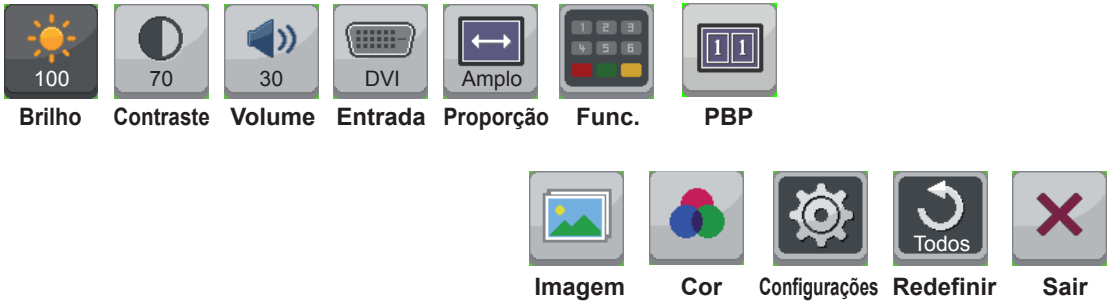
OBSERVAÇÃO

Todos os botões são sensíveis ao toque e, para operá-los, basta tocar o botão do monitor com a ponta dos dedos.

Personalizar configurações

Configurações do Menu

- 1 Para ver o **Menu OSD**, pressione o botão **Menu** (⏏) na parte inferior do monitor.
- 2 Utilize os botões < ou > para definir as opções.
- 3 Selecione **X** para sair do menu OSD.
Para voltar ao menu superior ou definir outros itens de menu, utilize o botão **Menu** (⏏).



Cada uma das opções é descrita abaixo.

Menu	Descrição
Brilho	Ajusta o contraste e o brilho da cor da tela.
Contraste	
Volume	Ajusta o volume.
	<div style="border: 1px solid black; padding: 5px;"> <p>! OBSERVAÇÃO</p> <ul style="list-style-type: none"> • Selecione o botão OK/PBP no menu Volume e ative/desative a função Mudo. </div>
Entrada	Seleciona o modo de entrada atual.
Proporção	Ajusta a proporção da tela.
Func.	Ajusta os modos ECO, Calibração e Imagem.
PBP	Exibe as telas de dois modos de entrada em um monitor.
Imagem	Ajusta a nitidez, os níveis de preto e o tempo de resposta da tela.
Cor	Ajusta a gama, a temperatura de cor e a cor.
Configurações	Define o Idioma, o Modo PC/AV, o Áudio principal, o som dos botões, a Luz de alimentação, o DP 1.2 e o Bloqueio OSD.
Redefinir	Retorna às configurações padrão.
Sair	Sai do menu OSD.

Configurações de Relação

- 1 Para ver o **Menu OSD**, pressione o botão **Menu** (⏏) na parte inferior do monitor.
- 2 Pressione < ou > para ir a **Relação**.
- 3 Pressione **OK/PBP** para selecionar **Relação**.
- 4 Utilize os botões < ou > para definir as opções.
- 5 Selecione **X** para sair do menu OSD.



Relação

Para voltar ao menu superior ou definir outros itens de menu, utilize o botão **Menu** (⏏).

Submenu



Wide

Cinema1

Cinema2

Original

1:1

Volta

Sair

Todas as opções encontram-se descritas abaixo.

Menu > Relação	Descrição
Wide	Apresenta o vídeo em tela grande, independentemente da entrada do sinal de vídeo.
Cinema1	Aumenta a tela com um relação de aspecto de 21:9. (a 1080p)
Cinema2	Aumenta a tela com um relação de aspecto de 21:9, incluindo a área da caixa negra para legendas na parte inferior. (a 1080p)
Original	Apresenta um vídeo de acordo com o relação de aspecto do sinal de vídeo de entrada.
1:1	O relação de aspecto não é ajustado do original.
Volta	Retorna para a tela OSD anterior.
Sair	Sai do menu OSD.



NOTA

- A imagem pode ser igual nas opções Wide, Original e 1:1 com a resolução recomendada (2560 x 1440).
- A proporção é desativada com o sinal entrelaçado.

Configurações Func.

- 1 Para ver o **Menu OSD**, pressione o botão **Menu** (■) na parte inferior do monitor.
- 2 Pressione < ou > para ir a **Func.**
- 3 Pressione **OK/PBP** para selecionar **Func.**
- 4 Utilize os botões < ou > para definir as opções.
- 5 Selecione **X** para sair do menu OSD.
Para voltar ao menu superior ou definir outros itens de menu, utilize o botão **Menu** (■).



Func.

Submenu



Todas as opções encontram-se descritas abaixo.

Menu > Func.	Descrição	
ECO	Alto	Economiza energia por meio da função ECO de alta eficiência.
	Baixo	Economiza energia por meio da função ECO de baixa eficiência.
	Desligado	Desativa a função ECO.
Calibração	Ligado	Ativa a calibração aplicada ao monitor.
	Desligado	Se estiver desligada, o monitor volta à qualidade de imagem definida antes da calibração.
<div style="border: 1px solid black; padding: 5px;"> <p>! NOTA Execute o programa True Color Finder.</p> </div>		
Modo de imagem	As alterações dependem do valor do Modo PC/AV em Menu > Configurações.	
	Modo PC	
	Persona-lizado	Permite que o utilizador ajuste cada um dos elementos. É possível ajustar o modo cor do menu principal.
	Texto	Otimiza a tela para o processamento de documentos.
	Foto	Otimiza a tela para visualizar fotografias.
	Cinema	Otimiza a tela para melhorar os efeitos visuais de um vídeo.
	Jogos	Otimiza a tela para jogos.
	Modo AV	
	Persona-lizado	Permite que o utilizador ajuste cada um dos elementos. É possível ajustar o modo cor do menu principal.
	Padrão	Otimiza a tela para a apresentação de qualidade de imagem normal.
	Vivido 1	Otimiza a tela para efeitos visuais vívidos.
	Vivido 2	Otimiza a tela para mais efeitos visuais vívidos.
	Cinema	Otimiza a tela para melhorar os efeitos visuais de um vídeo.
Volta	Retorna para a tela OSD anterior.	
Sair	Sai do menu OSD.	

Configurações PBP

- 1 Para ver o **Menu OSD**, pressione o botão **Menu** (⏏) na parte inferior do monitor.
- 2 Pressione < ou > para ir para **PBP**.
- 3 Pressione **OK/PBP** para selecionar **PBP**.
- 4 Utilize os botões < ou > para definir as opções.
- 5 Selecione **X** para sair do menu OSD.



PBP

Para voltar ao menu superior ou definir outros itens de menu, utilize o botão **Menu** (⏏).

Submenu



Cada uma das opções é descrita abaixo.

Menu > PBP	Descrição		
PBP	Exibe as telas de dois modos de entrada em um monitor. (DVI+DP, HDMI1+DP, HDMI2+DP, DP+DVI, DP+HDMI1, DP+HDMI2)		
Áudio	Altera a saída de áudio no modo PBP.		
Mudar	Altera entre a tela principal e a subtela no modo PBP.		
Sub cheia	Converte a subtela do modo PBP para a tela grande.		
Proporção	Principal	Ampla	Exibe o vídeo para se ajustar à tela PBP, independentemente da entrada de sinal de vídeo.
		Original	Exibe o vídeo na proporção do sinal do vídeo de entrada na tela PBP.
	Sub	Ampla	Exibe o vídeo para se ajustar à tela PBP, independentemente da entrada de sinal de vídeo.
		Original	Exibe o vídeo na proporção do sinal do vídeo de entrada na tela PBP.
Volta	Volta para a tela OSD anterior.		
Sair	Sai do menu OSD.		



OBSERVAÇÃO

- Quando o modo PBP está Desligado, os menus Áudio, Mudar, Sub Cheia e Proporção ficam desativados. As opções de proporção Principal/Secundária ficam desativadas se não houver sinal.

Imagem

- 1 Para ver o **Menu OSD**, pressione o botão **Menu** (☰) na parte inferior do monitor.
- 2 Pressione < ou > para ir para **Imagem**.
- 3 Pressione **OK/PBP** para selecionar **Imagem**.
- 4 Utilize os botões < ou > para definir as opções.
- 5 Selecione **X** para sair do menu OSD.



Para voltar ao menu superior ou definir outros itens de menu, utilize o botão **Menu** (☰).

Submenu



Todas as opções encontram-se descritas abaixo.

Menu > Imagem	Descrição	
Nitidez	Ajusta a nitidez da tela.	
Nível de Preto	Define o nível offset (apenas para HDMI). • Offset: enquanto referência para um sinal de vídeo, esta é a cor mais escura que o monitor pode apresentar.	
	Alto	A imagem da tela fica mais brilhante.
	Baixo	A imagem da tela fica mais escura.
Tempo de Resposta	Define um tempo de resposta para as imagens apresentadas com base na velocidade da tela. Para um ambiente normal, recomenda-se que utilize Normal. Para uma imagem em movimento rápido, recomenda-se que utilize Elevado. Definir para Elevado pode causar fixação de imagem.	
	Alto	Define o tempo de resposta para Elevado.
	Médio	Define o tempo de resposta para Centro.
	Baixo	Define o tempo de resposta para Baixo.
Conf. de Fábrica	Restaura as predefinições da função Imagem.	
Volta	Retorna para a tela OSD anterior.	
Sair	Sai do menu OSD.	

Cor

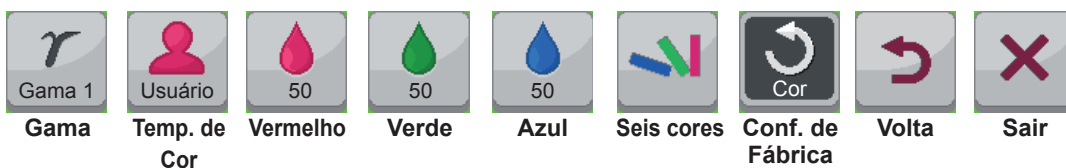
- 1 Para ver o **Menu OSD**, pressione o botão **Menu** (⏏) na parte inferior do monitor.
- 2 Pressione < ou > para ir para **Cor**.
- 3 Pressione **OK/PBP** para selecionar **Cor**.
- 4 Utilize os botões < ou > para definir as opções.
- 5 Selecione **X** para sair do menu OSD.



Cor

Para voltar ao menu anterior ou definir outros itens do menu, utilize o botão da seta para cima (⏏).

Submenu



Todas as opções encontram-se descritas abaixo.

Menu > Cor	Descrição
Gama de cor	Definição de gama de cor personalizada: ao utilizar as configurações do monitor Gama 0, Gama 1 e Gama 2, as configurações de gama de cor mais elevadas traduzem-se numa imagem mais brilhante e vice-versa.
Temp cor	<p>Utilizador</p> <ul style="list-style-type: none"> •Vermelho •Verde •Azul <p>Podem personalizar a cor da imagem com as cores vermelho, verde e azul.</p> <p>Seleciona a cor de imagem predefinida de fábrica.</p> <p>Quente: Define a cor da tela para um tom avermelhado.</p> <p>Médio: Define a cor da tela entre tons vermelho e azul.</p> <p>Frio: Define a cor da tela para um tom azulado.</p>
Seis cores	<p>Corresponde aos requisitos de cor do utilizador ajustando a cor e a saturação das seis cores (vermelho, verde, azul, ciano, magenta, amarelo) e guardando as configurações.</p> <p>Matiz Ajusta o tom da tela.</p> <p>Saturação Ajusta a saturação das cores da tela. Quanto menor for o valor, menos saturadas e brilhantes serão as cores. Quanto mais elevado for o valor, mais saturadas e escuras serão as cores.</p>
Conf. de Fábrica	Repõe as predefinições das cores.
Volta	Retorna para a tela OSD anterior.
Sair	Sai do menu OSD.

Configurações

- 1 Para ver o **Menu OSD**, pressione o botão **Menu** (⏏) na parte inferior do monitor.
- 2 Pressione < ou > para ir para **Configurações**.
- 3 Pressione **OK/PBP** para selecionar **Configurações**.
- 4 Utilize os botões < ou > para definir as opções.
- 5 Selecione **X** para sair do menu OSD.
Para voltar ao menu superior ou definir outros itens de menu, utilize a seta para cima (⏏).



Configurações

Submenu



Todas as opções encontram-se descritas abaixo.

Menu > Configurações	Descrição				
Idioma	Define a tela do menu para o idioma pretendido.				
Modo PC/AV	Ativado apenas no modo HDMI.				
Áudio Principal	É possível ouvir o som proveniente da porta Audio In do sinal de entrada digital (HDMI, HDMI2/ MHL, Display Port) através dos alto-falantes do monitor.				
Botão de Som	Controla o som dos botões. O som dos botões é reproduzido nas seguintes ações. Ligar/desligar a alimentação CC Ligar/desligar o menu OSD				
LED de energia	Liga/desliga a luz de energia da parte frontal do monitor. <table border="1"> <tr> <td>Ligado</td> <td>A luz de energia liga-se automaticamente.</td> </tr> <tr> <td>Desligado</td> <td>A luz de energia desliga-se.</td> </tr> </table>	Ligado	A luz de energia liga-se automaticamente.	Desligado	A luz de energia desliga-se.
Ligado	A luz de energia liga-se automaticamente.				
Desligado	A luz de energia desliga-se.				
DP1.2 (DisplayPort1.2)	Ativa ou desativa a DisplayPort 1.2. <div style="border: 1px solid black; padding: 5px; margin: 5px 0;"> <p>NOTA Certifique-se de que a ativa ou desativa, de acordo com a versão do DisplayPort suportada pela placa gráfica. Desative-a se não for compatível com a placa gráfica.</p> </div> <table border="1"> <tr> <td>Ligado</td> <td>A DisplayPort 1.2 está ativada.</td> </tr> <tr> <td>Desligado</td> <td>A DisplayPort 1.2 está desativada.</td> </tr> </table>	Ligado	A DisplayPort 1.2 está ativada.	Desligado	A DisplayPort 1.2 está desativada.
Ligado	A DisplayPort 1.2 está ativada.				
Desligado	A DisplayPort 1.2 está desativada.				
Bloquear OSD	Impede a entrada de botões incorreta. <table border="1"> <tr> <td>Ligado</td> <td>Entrada de botões desativada.</td> </tr> <tr> <td>Desligado</td> <td>Entrada de botões ativada.</td> </tr> </table> <div style="border: 1px solid black; padding: 5px; margin: 5px 0;"> <p>NOTA Todas as funções estão desativadas, à exceção do modo OSD Lock (OSD Bloquear) e do botão Exit (Sair) de Brightness (Brilho), Contrast (Contraste), Volume, Input (Entrada) e Settings (Configurações).</p> </div>	Ligado	Entrada de botões desativada.	Desligado	Entrada de botões ativada.
Ligado	Entrada de botões desativada.				
Desligado	Entrada de botões ativada.				
Volta	Retorna para a tela OSD anterior.				
Sair	Sai do menu OSD.				

SOLUÇÃO DE PROBLEMAS

Não aparece nenhuma imagem nU tela.	
O cabo de alimentação do monitor está ligado?	<ul style="list-style-type: none"> Verifique se o cabo de alimentação está corretamente ligado à tomada de parede.
A luz de energia está ligada?	<ul style="list-style-type: none"> Verifique a ligação do cabo de alimentação e pressione o botão de alimentação.
A luz de energia está vermelha?	<ul style="list-style-type: none"> Verifique se a entrada ligada se encontra ativada (Menu - Input (Entrada)).
A luz de energia encontra-se intermitente?	<ul style="list-style-type: none"> Se o monitor estiver no modo de economia de energia, mova o mouse ou pressione qualquer tecla para ligar o monitor. Verifique se o computador está ligado.
A mensagem "OUT OF RANGE" (FORA DA ESCALA) é apresentada?	<ul style="list-style-type: none"> Isso acontece quando os sinais transferidos do PC (placa de vídeo) estão fora do intervalo de frequência horizontal ou vertical do monitor. Consulte a seção "Especificação do produto" deste manual para definir a frequência apropriada.
É apresentada a mensagem "CHECK SIGNAL CONNECTION" (VERIFIQUE A LIGAÇÃO DO SINAL)?	<ul style="list-style-type: none"> Esta mensagem é apresentada quando não existe cabo de sinal entre o PC e o monitor ou quando o mesmo se encontra desligado. Verifique o cabo e volte a ligar.

É apresentada a mensagem "OSD BLOQUEADO".	
Algumas funções não se encontram disponíveis ao pressionar o botão Menu?	<ul style="list-style-type: none"> O OSD está bloqueado. Acesse o Menu > Configurações e, na opção "OSD Bloquear", selecione Desbloquear.

5 tela mostra uma imagem fixa.	
A retenção de imagem ocorre mesmo depois de o monitor ser desligado?	<ul style="list-style-type: none"> A apresentação de uma imagem fixa durante um período prolongado pode causar danos à tela, resultando na retenção da imagem. Utilize uma proteção de tela para proteger a tela no caso de utilizar o monitor durante um período prolongado.

! NOTA

- Frequência vertical:** para apresentar uma imagem, a tela deve ser atualizado várias vezes por segundo, tal como uma lâmpada fluorescente.

O número de vezes por segundo que a tela é atualizado denomina-se frequência vertical ou taxa de atualização e é representado por Hz.
- Frequência horizontal:** o tempo que leva a apresentar uma linha horizontal denomina-se ciclo horizontal. O número de linhas horizontais apresentadas por segundo pode ser calculado dividindo o número um pelo valor do ciclo horizontal. O resultado é designado por frequência horizontal, que é representada em kHz.

! NOTA

- Verifique se a resolução ou a frequência da placa gráfica se encontram no intervalo permitido pelo monitor e defina-o para a resolução recomendada (ótima) em **Control Panel (Painel de controle) > Display (Visualização) > Settings (Configurações)**.
- Se não conseguir configurar a placa gráfica para a resolução (ideal) recomendada pode ser apresentado texto desfocado, uma tela atenuada e a área de visualização pode aparecer incompleta ou o monitor pode ficar desalinhado.
- O procedimento de configuração poderá diferir conforme o seu computador e/ou sistema operacional. Além disso, algumas placas gráficas poderão não suportar determinadas resoluções. Se for este o caso, contate o fabricante do computador ou da placa gráfica para obter assistência.
- Algumas placas gráficas poderão não suportar a resolução 2560 x 1080.
Se não for possível apresentar a resolução, contate o fabricante da sua placa gráfica.

A cor da imagem está anormal.

A imagem encontra-se descolorida (16 cores)?	<ul style="list-style-type: none"> • Defina a cor para 24 bits (true color) ou superior. No Windows, vá a Painel de controle > Visualização > Configurações > Qualidade da cor.
A cor da imagem parece instável ou monocromática?	<ul style="list-style-type: none"> • Verifique se o cabo de sinal se encontra corretamente ligado. Volte a ligar o cabo ou volte a introduzir a placa gráfica do PC.
A imagem apresenta manchas?	<ul style="list-style-type: none"> • Quando utiliza o monitor, podem aparecer pontos com pixels (vermelhos, verdes, azuis, brancos ou pretos) na tela. Trata-se de uma situação normal na tela LCD. Não se trata de um erro e não está relacionado com o desempenho do monitor.

ESPECIFICAÇÕES

29EA73

29EB73

Tela LCD	Tipo	TFT (Thin Film Transistor) de 73,025 cm Tela LCD (Liquid Crystal Display) Comprimento diagonal da tela: 73,025 cm
	Pixel pitch	0,0876 mm x 0,2628 mm
Resolução	Resolução máxima	2560 x 1080 a 60 Hz
	Resolução recomendada	2560 x 1080 a 60 Hz
Sinal de vídeo	Frequência horizontal	30 kHz a 90 kHz
	Frequência vertical	56 Hz a 75 Hz
	Sincronização	Sincronização separada
Conector de entrada	DVI-D, HDMI 1, HDMI 2(MHL), DisplayPort, Entrada de áudio (PC), Saída H/P, USB Up, Entrada USB 1, 2, 3	
Energia	Tensão	19 V --- 3,3 A
	Consumo de energia (Típ.)	No modo: 48 W (típico, sem USB) 65 W (Máx., sem USB, áudio 50%) Modo Economia de energia ≤ 1,2 W Modo desligado ≤ 0,5 W
Adaptador CA/CC	Tipo DA-65G19, fabricado pela APD. Saída: 19 V --- 3,42 A	
Ajuste do ângulo da base	Para frente/para trás: -5° a 20° (parte superior)	
Condições ambientais	Condições operacionais	Temperatura: 10 °C a 35 °C; Umidade: 10% a 80%
	Condições de armazenamento	Temperatura: -20 °C a 60 °C; Umidade: 5% a 90%
Potência dos alto-falantes	5W + 5W	

29EA73

Dimensão	Tamanho do monitor (Largura x Altura x Espessura)	
	Com a base	699,7 mm x 397,0 mm x 197,2 mm
	Sem a base	699,7 mm x 318,0 mm x 68,5 mm
Peso (sem a embalagem)	5,9 kg	

29EB73

Dimensão	Tamanho do monitor (Largura x Altura x Espessura)	
	Com a base	699,7 mm x 419,3 mm x 225 mm
	Sem a base	699,7 mm x 318,0 mm x 68,5 mm
Peso (sem a embalagem)	6,8 kg	

As especificações estão sujeitas a mudanças sem aviso prévio.

Modo de compatibilidade de fábrica (Modo predefinido, DVI-D/HDMI/PC Display Port)

Modo predefinido	Frequência horizontal (kHz)	Frequência vertical (Hz)	Polaridade (H/V)	Comentários
720 x 400	31.468	70.08	-/+	
640 x 480	31.469	59.94	-/-	
640 x 480	37.5	75	-/-	
800 x 600	37.879	60.317	+/+	
800 x 600	46.875	75	+/+	
1024x768	48.363	60	-/-	
1024x768	60.123	75.029	+/+	
1152 x 864	67.5	75	+/+	
1280 x 720	45	60	+/+	
1280 x 1024	63.981	60.02	+/+	
1280 x 1024	79.976	75.025	+/+	
1600 x 900	60	60	+/+	
1680 x 1050	65.290	59.954	-/+	
1920 x 1080	67.5	60	+/-	
2560 x 1080	66.7	60	-/+	

Duração HDMI/MHL (Vídeo)

Modo predefinido	Frequência horizontal (kHz)	Frequência vertical (Hz)	Comentários
480P	31.50	60	
576P	31.25	50	
720P	37.50	50	
720P	45.00	60	
1080i	28.12	50	
1080i	33.75	60	
1080P	56.25	50	
1080P	67.50	60	
1080P	33.75	30	*Somente MHL

Luz de alimentação

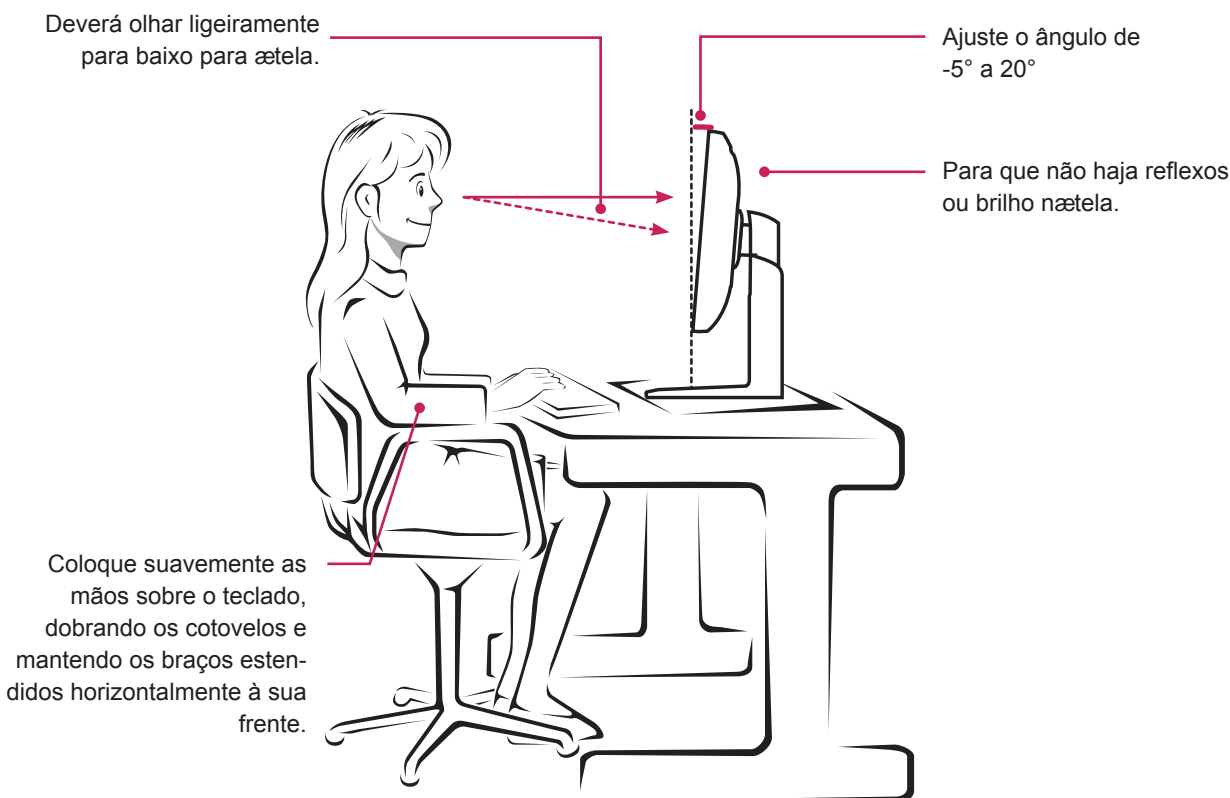
Modo	Cor LED
No modo	Vermelho
Economia de energia	Piscando em vermelho
Modo desligado	Desligada

POSTURA CORRETA

Postura correta para utilizar o monitor

Ajuste a tela para que possa visualizá-lo confortavelmente num ângulo ligeiramente descendente em relação ao nível natural dos seus olhos.

- Faça uma pausa de aproximadamente dez minutos por cada hora de utilização para reduzir a fadiga causada pela utilização prolongada.
- O suporte do monitor tátil permite que o produto seja utilizado na posição ideal. Ajuste o ângulo do suporte de -5° a 20° para obter a melhor visão sobre a tela.



TERMO DE GARANTIA

A LG Electronics do Brasil Ltda. garante este produto pelo período de 90 dias mais nove meses contados a partir da data de emissão da Nota Fiscal de compra ou documento que comprove a entrega efetiva do produto ao usuário, desde que o mesmo tenha sido instalado conforme orientações descritas neste manual de instruções e, somente em Território Nacional.

Durante o período estipulado, a garantia cobre o reparo de defeitos ou vícios que se apresentem nos produtos. Somente o técnico do Serviço Autorizado credenciado pela LG Electronics do Brasil Ltda. está autorizado a reparar defeitos em produtos que se encontrem na garantia, mediante apresentação da Nota Fiscal de compra ou documento que comprove a entrega efetiva do produto ao usuário.

O consumidor tem o prazo de 90 (noventa) dias, contados a partir da data de emissão da nota fiscal de compra ou documento que comprove a entrega efetiva do produto ao usuário, para reclamar de quaisquer vícios aparentes (aqueles de fácil e imediata constatação) do produto ou dos acessórios que o acompanham.

A garantia de peça sujeita ao desgaste natural (peças plásticas e acessórios em geral), fica restrita ao prazo legal de 90 (noventa) dias, a contar da data de emissão da Nota Fiscal de compra ou documento que comprove a entrega efetiva do produto ao usuário.

A garantia perde seu efeito se:

- O produto ou os acessórios que o acompanham apresentarem falha decorrente de culpa exclusiva do consumidor, seja pelo mau uso ou em desacordo com o manual do usuário;
- A instalação do produto estiver em desacordo com as recomendações do Manual de Instruções, ou tiver sido realizada por terceiro não autorizado pela LG Electronics do Brasil Ltda.;
- O produto sofrer qualquer dano provocado por acidente, queda, agentes da natureza ou consertos realizados por pessoas ou entidades terceiras não autorizadas pela LG Electronics do Brasil Ltda.;
- O número de série do produto estiver danificado ou adulterado.

A garantia não cobre:

- Quaisquer despesas de locomoção e/ou transporte do produto, bem como despesas de viagem e estadia do técnico (quando for o caso) relativamente a produtos instalados fora do perímetro urbano onde se localiza o Serviço Autorizado LG mais próximo, correndo por conta e risco do consumidor. Se o consumidor desejar ser atendido no local em que o produto estiver instalado, ficará a critério do Serviço Autorizado a cobrança de taxa de visita e deslocamento, devendo o consumidor consultá-lo antes de solicitar o serviço;
- O mau funcionamento do produto devido à instalação ou rede elétrica local inadequada.

A Garantia Legal e Contratual somente poderá ser exercida perante Serviço Autorizado LG, cujos endereços estão disponíveis no website www.lge.com.

A GARANTIA SOMENTE É VÁLIDA MEDIANTE A APRESENTAÇÃO DA NOTA FISCAL DE COMPRA DESTE PRODUTO OU DE DOCUMENTO QUE COMPROVE A ENTREGA EFETIVA DO PRODUTO AO CONSUMIDOR.



LG Electronics do Brasil Ltda.
Av. D. Pedro I, W 7777 - CEP: 12091-000
Área industrial do Piracangagua II
Taubaté - SP/Brasil

SAC serviço de atendimento
ao consumidor
4004 5400 Capitais e Regiões
Metropolitanas
*** 0800 707 5454** Demais
Localidades
* Somente chamadas originadas de telefone fixo
WWW.LGE.COM.BR

EM CASO DE DÚVIDA, CONSULTE NOSSO SAC



Certifique-se de que lê as Precauções de segurança antes de utilizar o produto. Mantenha o Manual do utilizador (CD) num local acessível para futura referência. O modelo e o número de série do equipamento situam-se na parte traseira e num dos lados do equipamento. Grave-os em baixo para o caso de necessitar de assistência.

MODELO _____

NÚMERO DE SÉRIE _____

ENERGY STAR is a set of power-saving guidelines issued by the U.S. Environmental Protection Agency (EPA).



As an ENERGY STAR Partner LGE USA, Inc. has determined that this product meets the ENERGY STAR guidelines for energy efficiency.