

MANUALE D'USO

FRIGORIFERO SXS

Si prega di leggere attentamente il manuale prima di utilizzare l'elettrodomestico e di conservarlo per riferimento futuro.

Introduzione	Dati	4
	Informazioni importanti per la sicurezza	4
	Identificazione dei componenti	6
Installazione	Ambiente di installazione	8
	Installazione del tubo di alimentazione dell'acqua	8
	Pezzo di due stelle (Riguarda solo alcuni modelli)	9
	Suggerimento per il risparmio di energia	9
Cura e manutenzione	Informazioni generali	10
	Pulizia	10

Informazioni aggiuntive sul manuale

Visualizzazione del manuale dell'utente

Il manuale dell'utente nel formato file PDF è fornito su CD. Installare Adobe Acrobat Reader per visualizzare il manuale dell'utente sul computer.

- 1 Inserire il CD fornito in dotazione.
La pagina WEB viene visualizzata automaticamente
- 2 Fare clic su Manuale dell'utente nella pagina Web.
- 3 Visualizzare il manuale dell'utente

Se la pagina Web non viene visualizzata automaticamente, accedere a Risorse del computer, fare clic su LG, quindi su index.htm per visualizzare il manuale dell'utente.

Dati

I numeri di modello e di serie sono riportati all'interno o sul retro dello scomparto frigorifero dell'apparecchio. Questi numeri sono unici per ogni singolo apparecchio. È bene annotare i dati richiesti e tenere questa guida come riferimento permanente del proprio acquisto. Graffiare la ricevuta di acquisto a fianco di questi dati.

Data di acquisto : _____
 Rivenditore : _____
 Indirizzo del rivenditore : _____
 N° tel. del rivenditore : _____
 N° modello : _____
 N° di serie : _____

Informazioni importanti per la sicurezza

Prima dell'utilizzo è opportuno installare e posizionare il frigorifero in base alle istruzioni di installazione del presente documento.

Non scollegare mai il frigorifero tirando il cavo elettrico di alimentazione. Tenere saldamente la spina ed estrarla dalla presa.

Nell'allontanare l'apparecchio dalla parete, fare attenzione a non schiacciare il cavo elettrico e a non danneggiarlo in nessun modo.

Quando il frigorifero è in funzione, evitare di toccare le superfici interne dello scomparto congelatore, specialmente quando si hanno le mani bagnate, in quanto la pelle potrebbe aderire alle superfici gelate.

In caso di pulizia o di altri interventi staccare il cavo elettrico dalla presa. Non toccare mai il cavo con le mani bagnate onde evitare scosse elettriche o altre possibili lesioni.

Evitare in ogni caso di danneggiare, manomettere, piegare eccessivamente, sfilare o torcere il cavo elettrico di alimentazione onde prevenire possibili incendi o scosse elettriche. Occorre assicurarsi che l'apparecchio sia collegato correttamente a massa.

Non mettere mai contenitori in vetro pieni nel congelatore in quanto potrebbero rompersi a causa dell'espansione dovuta al congelamento del loro contenuto.

Non inserire mai le mani nel serbatoio del ghiaccio del generatore di ghiaccio automatico onde evitare possibili lesioni quando questo è in funzione.

L'apparecchio non è adatto all'utilizzo da parte di bambini piccoli e persone inferme senza il controllo di un adulto.

In particolar modo occorre assicurarsi che i bambini piccoli non giochino con l'apparecchio.

Impedire sempre che qualcuno possa arrampicarsi, sedersi, salire od appendersi allo sportello del vano refrigerante. Il frigorifero potrebbe infatti subire dei danni o addirittura rovesciarsi, con possibili lesioni gravi alle persone.

Se possibile, destinare una presa di corrente per collegare solo il frigorifero. In questo modo si evita che altri elettrodomestici o luci collegate possano causare un sovraccarico con conseguente interruzione della corrente elettrica.

Il frigorifero-congelatore dovrebbe essere in modo da posizionare che la spina del rifornimento è accessibile per la sconnessione rapida quando l'incidente accade.

Se il cavo del rifornimento è danneggiato, esso deve essere sostituito dal fornitore di relativo agente di servizio o di persona similmente qualificata per evitare un rischio.

Non modificare o estendere la lunghezza del cavo di alimentazione.

- Ciò può causare scosse elettriche o incendi.



**Non usare
prolunghe**

**l'Accessibilità della
Spina del Rifornimento**

**Il Rimontaggio del
Cavo del Rifornimento**

 **Attenzione**

Rischio di intrappolamento per i bambini

 Attenzione

PERICOLO: Rischio di intrappolamento bambini.

Prima di gettare via il frigorifero o il congelatore vecchio:

Togliere le porte ma non i ripiani in modo che i bambini non possano entrarvi facilmente.

Questo elettrodomestico non è inteso per l'utilizzo da parte di persone (tra cui bambini) con capacità mentali, sensoriali e fisiche ridotte, o con mancanza di esperienza e conoscenza, senza la supervisione o dopo aver ricevuto le adeguate istruzioni relative all'utilizzo dell'elettrodomestico dalla persona responsabile della loro sicurezza.

In particolar modo occorre assicurarsi che i bambini piccoli non giochino con l'apparecchio.

Sostanze pericolose

 Attenzione

Evitare di conservare od utilizzare benzina o altri vapori o liquidi infiammabili nelle vicinanze del frigorifero o di altri elettrodomestici.

Collegamento a massa (messa a terra)

 Attenzione

Nel caso di un corto circuito elettrico, il collegamento a massa (messa a terra) riduce i rischi di scosse elettriche facendo scaricare la corrente tramite un apposito filo.

Al fine di prevenire possibili scosse, questo apparecchio deve essere collegato a massa correttamente. Un uso scorretto della spina di dispersione a massa può infatti provocare scosse elettriche. In caso di dubbi sulle istruzioni di collegamento a massa o sull'efficacia del collegamento a massa eseguito, rivolgersi a un elettricista qualificato o al personale dell'assistenza.






Non usare spray infiammabile vicino al frigorifero.

Non immagazzinare sostanze esplosive come contenitori

per aerosol con propellente infiammabile in questo apparecchio.

Può essere causa di incendi..

 **Avvertenza**

-  Verificare sempre che le aperture di ventilazione, sulla struttura del frigorifero/congelatore o a muro, siano libere da ostruzioni.
-  Non utilizzare mezzi meccanici o altri dispositivi per accelerare lo sbrinamento, ma servirsi unicamente di quelli consigliati dal produttore.
-  Non danneggiare il circuito refrigerante.
-  Utilizzare solo apparecchiature elettriche consigliate dal produttore all'interno degli scomparti per la conservazione degli alimenti.
-  Il gas refrigerante e isolante utilizzato nel frigorifero/congelatore deve essere smaltito come rifiuto speciale. Per informazioni sullo smaltimento, rivolgersi ad un tecnico dell'assistenza o ad altra persona debitamente qualificata.



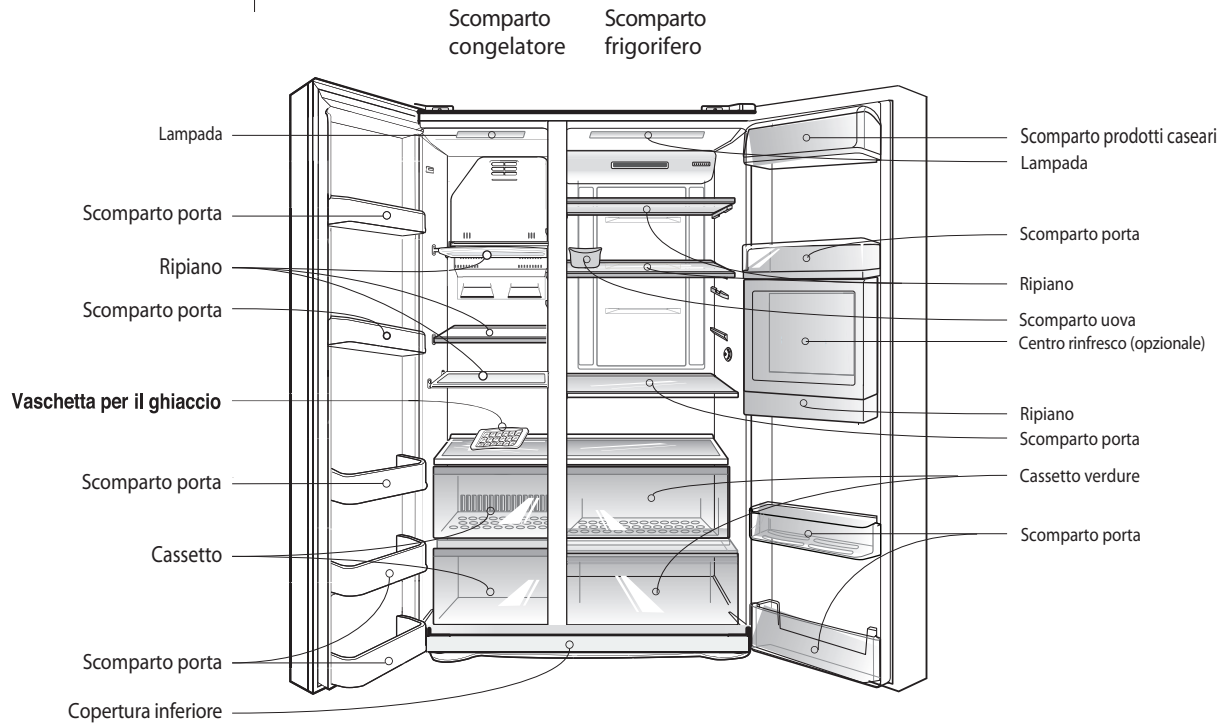
Questa unità contiene una piccola quantità di refrigerante a base di isobutano (R600a), un gas naturale eco-compatibile, ma anche infiammabile. Durante il trasporto o l'installazione dell'unità, fare attenzione a non danneggiare alcun componente dell'impianto di refrigerazione. La fuoriuscita di refrigerante dai tubi potrebbe provocare incendi o danneggiare la vista. In presenza di perdite, evitare di usare fiamme libere o possibile materiali infiammabili e ventilare il locale in cui è installata l'unità per qualche minuto.

Per evitare la formazione di miscele di gas/aria infiammabili e pericolose, in caso di fuoriuscita del refrigerante dall'impianto di refrigerazione, verificare sempre che le dimensioni del locale in cui viene installata l'unità siano adeguate alla quantità di refrigerante usato. È necessario prevedere un metro cubo per ogni 8g di refrigerante R600a utilizzato. La quantità di refrigerante utilizzata dall'unità è indicata sulla targhetta all'interno dell'unità stessa.

Non avviare l'unità se è visibilmente danneggiata. In caso di dubbio, rivolgersi al rivenditore.

Identificazione dei componenti

***Modello senza dispenser**

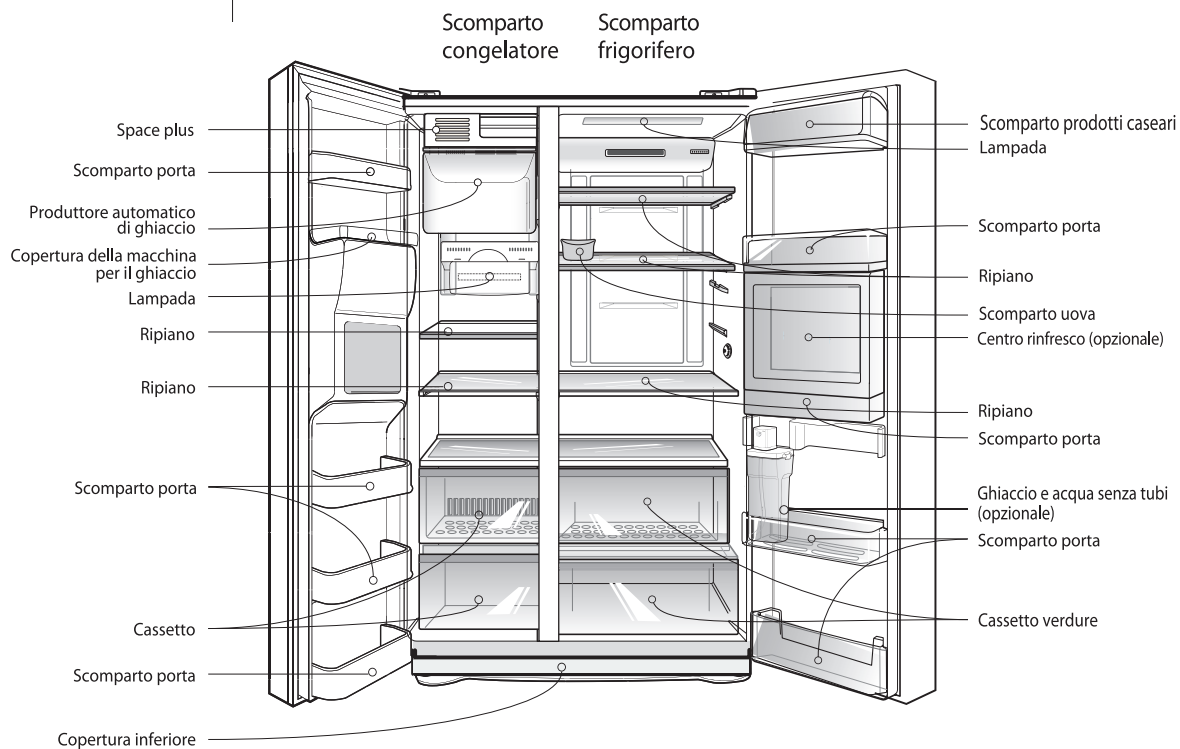


ATTENZIONE!

I pezzi, le proprietà e le opzioni sono diversi per diversi modelli.
Il modello scelto può non avere tutte le opzioni.



***Modello con distributore**



ATTENZIONE!

**I pezzi, le proprietà e le opzioni sono diversi per diversi modelli.
Il modello scelto può non avere tutte le opzioni.**

Scegliere una posizione adatta

Ambiente di installazione

1. Posizionare l'apparecchio dove risulta facile da usare.
2. Non collocare l'apparecchio vicino a sorgenti di calore, luce solare diretta o umidità.
3. Per garantire una corretta circolazione dell'aria attorno al frigorifero/congelatore, prevedere uno spazio sufficiente a entrambi i lati e nella parte superiore pari ad almeno 5 cm dalla parete posteriore.
4. Per evitare le vibrazioni l'apparecchio deve essere livellato.
5. Non installare l'apparecchio ad una temperatura inferiore a 5°C. Può provocare uno scadimento delle prestazioni.
6. Questo elettrodomestico è previsto per essere usato in ambiente domestico e applicazioni simili come cucine aziendali in negozi, uffici e altri ambienti di lavoro; agriturismo e da clienti di alberghi, motel e altri ambienti di tipo residenziale; ambienti di tipo bed & breakfast; catering e similari applicazioni non di vendita al dettaglio.



Prima dell'installazione

- Il generatore di ghiaccio automatico richiede una pressione idrica di 147-834 kPa (1,5-8,5 kgf/cm²) (equivalente al riempimento completo di una tazza da 180 cc in 3 secondi).
- Se la pressione dell'acqua non raggiunge il valore nominale di 147 kPa (1,5 kgf/cm²) o è inferiore, è necessario acquistare una pompa a parte per l'alimentazione dell'acqua al generatore di ghiaccio.
- Fare in modo che la lunghezza totale del tubo di alimentazione dell'acqua non superi i 8 m e fare attenzione a non piegare il tubo. Se la lunghezza del tubo è superiore a 8 m possono esserci problemi di alimentazione dovuti alla pressione dell'acqua di scarico.
- Installare il tubo di alimentazione dell'acqua lontano da fonti di calore.
- Per l'installazione del filtro dell'acqua vedere le istruzioni contenute nel relativo kit.
- Collegare solo alimentazione di acqua potabile. (per tipo con lavoro idraulico)
- Riempire solo con acqua potabile. (per tipo senza lavoro idraulico)

⚠ Attenzione

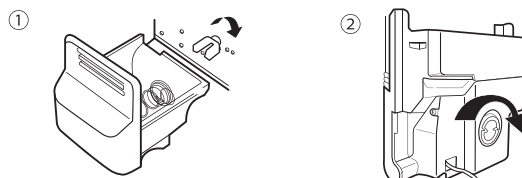
Avvertenze relative all'uso del dispenser (su alcuni modelli)

Erogazione di acqua fredda

Il dispenser eroga acqua fredda, non ghiacciata. Per abbassare la temperatura dell'acqua erogata, vi si può aggiungere qualche cubetto di ghiaccio.

Se si riscontrano difficoltà nel rimontare il contenitore del ghiaccio

Si può ruotare leggermente il perno posteriore, per fare in modo che entri perfettamente nel rispettivo alloggiamento.



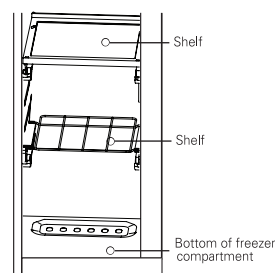
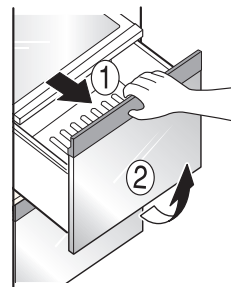
Pezzo di due stelle (Riguarda solo alcuni modelli)

- Pezzo di due stelle indica la temperatura -12°C ~ -18°C
- Alimentari congelati per un breve periodo di tempo.

Scomparto congelatore (Opzione non disponibile su tutti i modelli)

Se nel congelatore è conservata una grande quantità di alimenti:

- Il cassetto del congelatore può essere estratto in modo da introdurre gli alimenti direttamente nelle mensole e nella parte inferiore del compartimento.
- Nel compartimento del congelatore è presente una mensola per ottimizzare lo spazio per gli alimenti. Il cassetto è stato pensato anche per conservare carne umida o alimenti in stato semi-liquido.



Suggerimento per il risparmio di energia

- Installare il frigorifero in posizione ombreggiata, fresca e ben ventilata.
- Non aprire o chiudere la porta frequentemente se non è necessario.
- Non mantenere la porta aperta per un tempo prolungato, chiudere la porta nel tempo più breve possibile.
- Lasciar raffreddare l'alimento prima della conservazione in frigorifero.
- Non stivare una quantità eccessiva di alimenti. Si dovrebbe mantenere uno spazio sufficiente affinché l'aria di raffreddamento circoli liberamente.
- Non regolare la temperatura del frigorifero al di sotto di quella strettamente necessaria. Non collocare l'alimento vicino al sensore di temperatura.
- Non conservare in frigorifero un alimento che non abbia necessità di temperatura bassa per la conservazione.
- Disporre gli alimenti surgelati per lo scongelamento nel frigorifero; essi possono essere usati vantaggiosamente per raffreddare il frigorifero. (Applicabile solo ad alcuni modelli)
- Pulire bene periodicamente il coperchio posteriore e la tubazione anticondensa (una volta all'anno) per garantire lo scambio termico dei dispositivi di azionamento. (Applicabile solo ad alcuni modelli)
- Non chiudere gli sfiati d'aria con alimenti. (Applicabile solo ad alcuni modelli)

Informazioni Generali

Vacanze

Durante un normale periodo di vacanza, la soluzione migliore può essere quella di lasciare il frigorifero in funzione. Sistemare gli articoli congelabili nel congelatore per prolungarne la conservazione. Se si prevede un'assenza prolungata, togliere tutti gli alimenti, scollegare il cavo dell'alimentazione, pulire accuratamente l'interno e lasciare tutte le porte APERTE per prevenire la formazione di cattivo odore.

Interruzioni di corrente

La maggior parte delle interruzioni di corrente non dura più di una o due ore ed è destinata a non avere effetti sulla temperatura del frigorifero. È necessario tuttavia ridurre al minimo il numero di aperture della porta durante l'assenza di corrente. Rimuovere o fissare saldamente tutti gli elementi liberi all'interno del frigorifero.

In caso di trasloco

Per evitare danni alle viti di livellamento, avvitarle a fondo nella base.

Tubo anticondensa

La parete esterna dell'armadio del frigorifero talvolta si surriscalda, in particolare dopo l'installazione. Non è una situazione allarmante. Questo fenomeno è prodotto dal tubo anticondensa, che pompa il refrigerante caldo per prevenire una "traspirazione" sulla parete esterna dell'armadio.

Pulizia

È importante mantenere pulito il frigorifero per prevenire la formazione di odori sgradevoli. Gli alimenti accidentalmente versati devono essere immediatamente eliminati, poiché possono inacidire e macchiare le superfici in plastica se lasciati depositare.

Esterno

Usare una soluzione tiepida di sapone o detergente neutro per pulire la vernice del frigorifero. Strofinare con un panno umido e pulito, quindi asciugare.

Per i prodotti con una superficie esterna di acciaio inossidabile, usare una spugna pulita o panno soffice e un detergente non aggressivo con acqua calda.

Non usare detersivi abrasivi o aggressivi. Asciugare bene con un panno soffice.

No usare cera, liscivia o altri prodotti per elettrodomestici o altri prodotti contenenti cloro su acciaio inossidabile.

Interno

Si raccomanda una pulizia regolare. Lavare tutti gli scomparti con una soluzione di bicarbonato di sodio. Risciacquare ed asciugare.

Dopo la pulizia

Controllare che il cavo di alimentazione non sia danneggiato, che la spina non sia surriscaldata e che sia ben inserita nella presa.

Avvertenza

Rimuovere sempre il cavo dell'alimentazione dalla presa a muro prima di pulire in prossimità dei componenti elettrici (lampadine, interruttori, comandi, ecc.).

Eliminare l'umidità in eccesso con una spugna o uno straccio per evitare che l'acqua o il liquido entrino nella parte elettrica e provochino un cortocircuito.

Non usare assolutamente pagliette metalliche, spazzole, detersivi abrasivi, soluzioni altamente alcaline o liquidi pulenti infiammabili o tossici su qualsiasi superficie.

Prima di eseguire la pulizia, ricordare che gli oggetti umidi si attaccano o aderiscono alle superfici molto fredde. Non toccare con le mani bagnate o umide superfici congelate.



SMALTIMENTO DELLE APPARECCHIATURE OBSOLETE

1. Quando su un prodotto è riportato il simbolo di un bidone della spazzatura barrato da una croce significa che il prodotto è coperto dalla direttiva europea 2002/96/EC.
2. Tutti i prodotti elettrici ed elettronici dovrebbero essere smaltiti separatamente rispetto alla raccolta differenziata municipale, mediante impianti di raccolta specifici designati dal governo o dalle autorità locali.
3. Il corretto smaltimento delle apparecchiature obsolete contribuisce a prevenire possibili conseguenze negative sulla salute umana e sull'ambiente.
4. Per informazioni più dettagliate sullo smaltimento delle apparecchiature obsolete, contattare il comune, il servizio di smaltimento rifiuti o il negozio in cui è stato acquistato il prodotto.

Questo prodotto contiene gas serra al fluoro coperti dal Protocollo di Kyoto (opzionale).

Informazioni sui gas serra al fluoro utilizzati come refrigerante per questo frigorifero.

Nome chimico	Composizione dei gas	Totale GWP (kgCO ₂ -eq)
R-134a	100% HFC-134a	1300