

Руководство пользователя

IPS-МОНИТОР СО СВЕТОДИОДНОЙ ПОДСВЕТКОЙ (МОНИТОР СО СВЕТОДИОДНОЙ ПОДСВЕТКОЙ)

Прежде чем пользоваться устройством, внимательно прочитайте инструкции по технике безопасности.

Список моделей IPS-мониторов со светодиодной подсветкой
(мониторов со светодиодной подсветкой)

29EA73
29EB73

СОДЕРЖАНИЕ

3 ЛИЦЕНЗИЯ

4 СБОРКА И ПОДГОТОВКА К РАБОТЕ

- 4 Комплект поставки
- 5 Описание компонентов и кнопок
- 7 Перемещение и поднятие монитора
- 8 Установка монитора
- 8 - Установка на подставку
- 10 - Снятие основания подставки
- 12 - Размещение на столе
- 13 - Регулировка высоты монитора
- 14 - Регулировка наклона
- 15 - Закрепление кабелей
- 15 - Использование замка Kensington
- 16 - Установка пластины для крепления на стене
- 16 - Крепление на стене

18 ЭКСПЛУАТАЦИЯ МОНИТОРА

- 18 Подключение к ПК
- 18 - Подключение DVI
- 19 - Подключение DisplayPort
- 19 - Подключение HDMI
- 20 Подключение к A/V-устройствам
- 20 - Подключение HDMI
- 20 Подключение к внешним устройствам
- 20 - Подключение к смартфону (MHL)
- 21 - Использование кабеля USB для соединения с ПК
- 22 - Разъем для подключения наушников

23 УСТАНОВКА ПРОГРАММНОГО ОБЕСПЕЧЕНИЯ LG MONITOR SOFTWARE

26 ПОЛЬЗОВАТЕЛЬСКИЕ НАСТРОЙКИ

- 26 Вызов главного меню
- 27 Настройка параметров
- 27 - Настройки меню
- 28 - Настройки формата
- 29 - Настройки Func.
- 30 - Настройки PBP
- 31 - Картинка
- 32 - Цвет
- 33 - Настройки

34 УСТРАНЕНИЕ НЕИСПРАВНОСТЕЙ

36 ТЕХНИЧЕСКИЕ ХАРАКТЕРИСТИКИ

- 37 Поддерживаемый заводской режим (Стандартный режим, DVI-D/HDMI/PC Display Port)
- 37 Синхронизация HDMI/MHL (видео)
- 37 Индикатор питания

38 ПРАВИЛЬНОЕ ПОЛОЖЕНИЕ

- 38 Правильное положение при работе за монитором

ЛИЦЕНЗИЯ

Предоставляемые лицензии различаются в зависимости от модели. Дополнительную информацию о лицензиях вы можете найти по адресу www.lg.com.



«Права на товарные знаки и зарегистрированные товарные знаки HDMI и HDMI High-Definition Multimedia Interface, а также логотип HDMI Logo в США и других странах принадлежат компании HDMI Licensing, LLC».

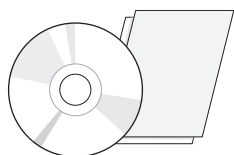


VESA, логотип VESA, логотип соответствия DisplayPort и логотип соответствия DisplayPort для двухрежимных источников являются зарегистрированными товарными знаками Ассоциации по стандартам в области видеoeлектроники.

СБОРКА И ПОДГОТОВКА К РАБОТЕ

Комплект поставки

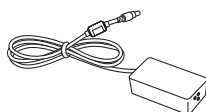
До начала эксплуатации монитора, проверьте наличие в коробке указанных компонентов. В случае отсутствия компонентов, обратитесь в магазин, в котором был куплен этот товар. Внешний вид устройства и компонентов может отличаться от показанного на рисунке.



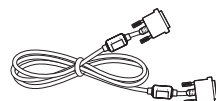
Руководство пользователя/Карта



Кабель питания



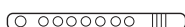
Адаптер питания



Двойной кабель DVI-D



Аудиокабель



Стяжка для кабелей



Два винта

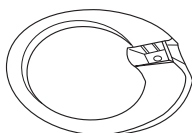
ДОПОЛНИТЕЛЬНЫЕ ПРИНАДЛЕЖНОСТИ



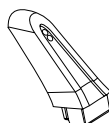
Кабель порта Display Port

- Кабель DisplayPort может быть недоступен в некоторых регионах.

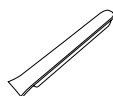
29EA73



Основание подставки



Стойка

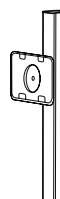


Заглушка

29EB73



Основание подставки



Стойка



ВНИМАНИЕ!

- Для обеспечения безопасности и оптимальных эксплуатационных качеств устройства используйте только фирменные детали.
- В противном случае при повреждении или получении травм гарантия на данное устройство не распространяется.

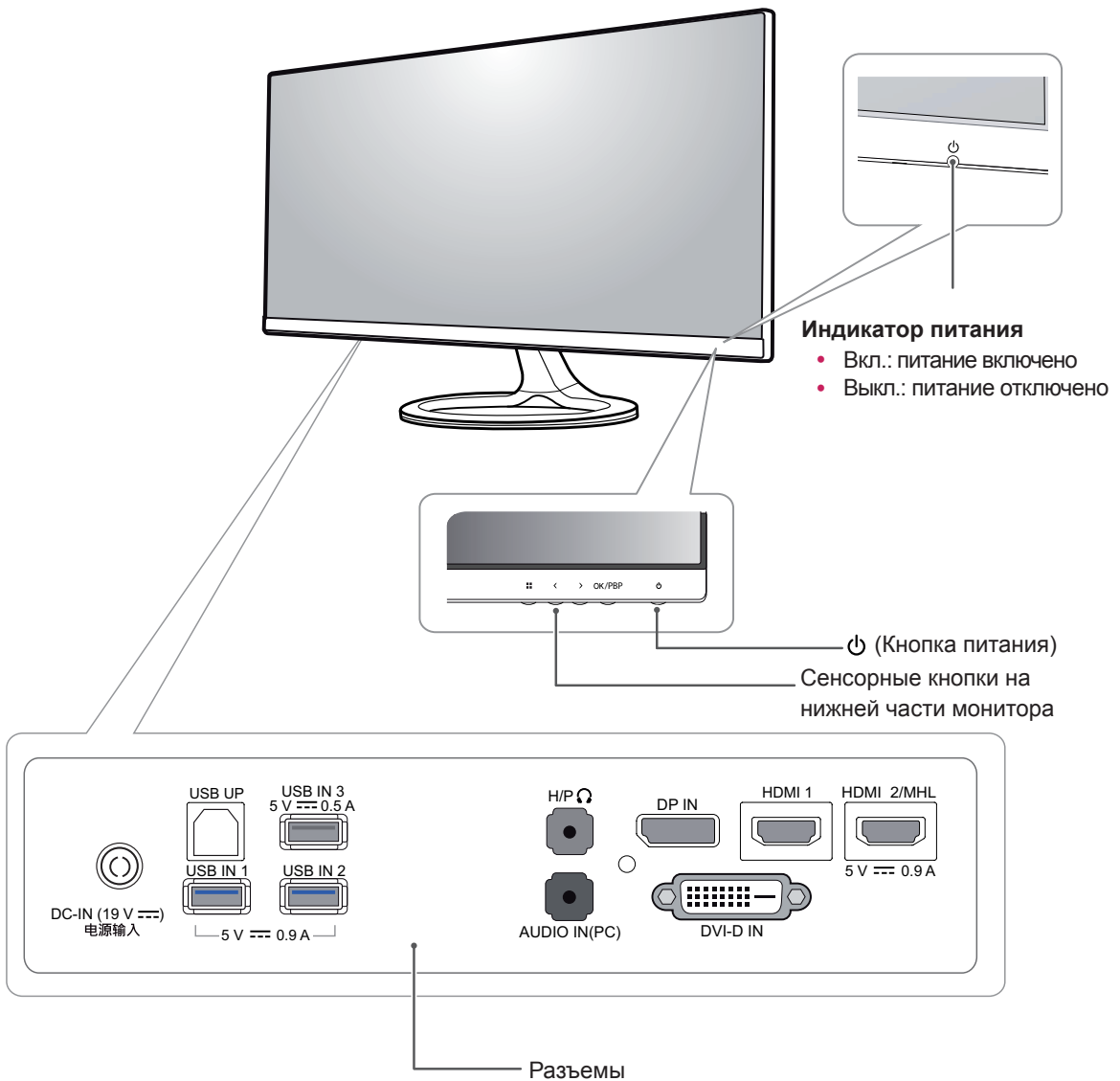


ПРИМЕЧАНИЕ

- Внешний вид компонентов может отличаться от показанного на рисунке.
- Характеристики продукции могут быть изменены в целях улучшения без предварительного уведомления.
- Для покупки дополнительных принадлежностей обратитесь в магазин электроники, интернет-магазин или в магазин, где было приобретено устройство.
- Кабель DisplayPort может быть недоступен в некоторых регионах.

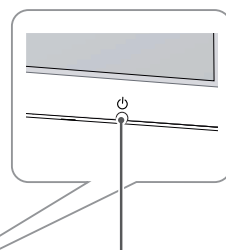
Описание компонентов и кнопок

29EA73



29EB73

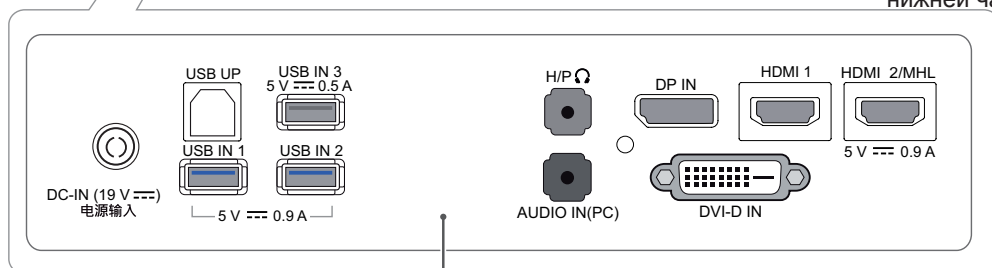
РУССКИЙ

**Индикатор питания**

- Вкл.: питание включено
- Выкл.: питание отключено



⏻ (Кнопка питания)

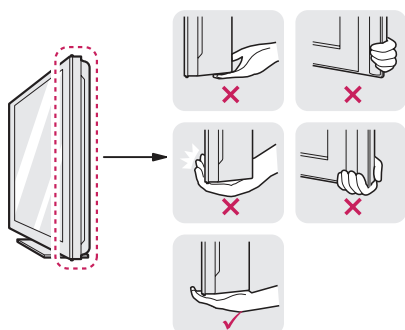
Сенсорные кнопки на
нижней части монитора

Разъемы

Перемещение и поднятие монитора

Перед перемещением или поднятием монитора соблюдайте следующие инструкции во избежание повреждения и для обеспечения безопасной транспортировки независимо от типа и размера монитора.

- Монитор рекомендуется перемещать в оригинальной коробке или упаковочном материале.
- Перед перемещением или поднятием монитора отключите кабель питания и все остальные кабели.
- Крепко удерживайте верхнюю и нижнюю части монитора. Не касайтесь самой панели.



- При удерживании монитора экран должен быть направлен в другую сторону от вас, чтобы избежать появления царапин.



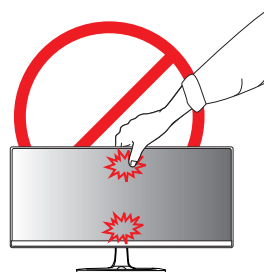
- Избегайте сотрясений и вибрации монитора во время его перемещения.
- При перемещении монитора держите его вертикально, не ставьте его на бок и не наклоняйте влево или вправо.



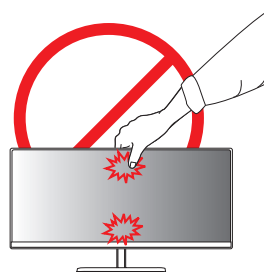
ВНИМАНИЕ!

- Старайтесь не прикасаться к экрану монитора. Это может привести к повреждению всего экрана или отдельных пикселей, отвечающих за формирование изображения.

29EA73



29EB73



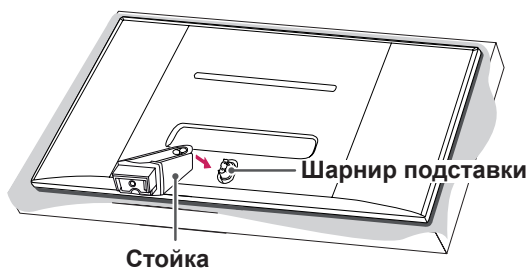
Установка на подставку

1 Положите монитор экраном вниз.

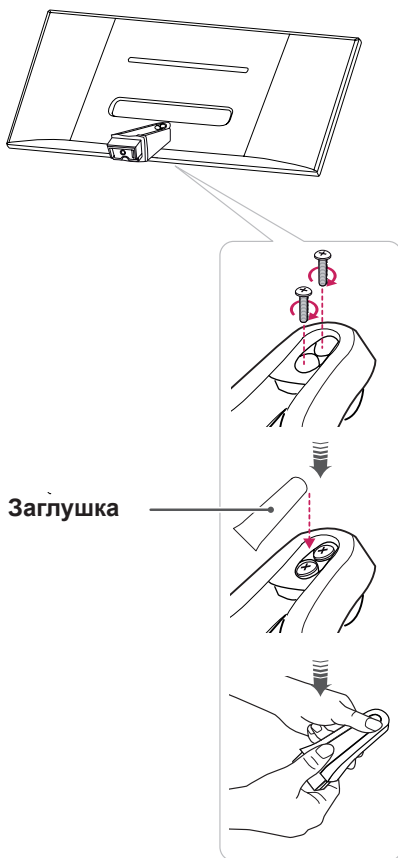


- Чтобы защитить экран, положите под него мягкую ткань.

- 2 Проверьте направление стойки (вперед, назад), а затем установите стойку в шарнир подставки.



- 3** Закрутите два винта в нижней части стойки и закройте их заглушками.



- 4** Прикрепите **основание подставки к стойке**. Используя монету, поверните винты в основании подставки по часовой стрелке.



Чрезмерная нагрузка на крепежные винты может привести к повреждению монитора. Гарантия не распространяется на такие повреждения.

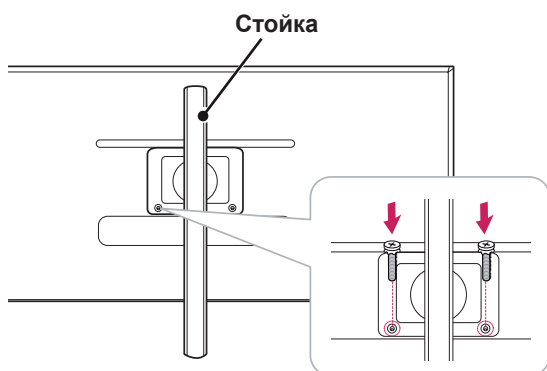
29EB73

- 1 Положите монитор экраном вниз.

**ВНИМАНИЕ!**

- Чтобы защитить экран, положите под него мягкую ткань.

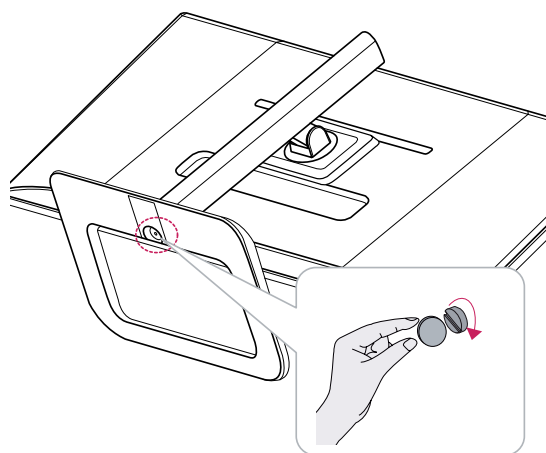
- 2 Положите **стойку** на монитор, совместив отверстия для крепления винтов, и закрутите два винта в отверстия, чтобы прикрепить **стойку** к монитору.



- 3 Вставьте основание подставки в крепление на стойке.



- 4 Зафиксируйте его, поворачивая винт вправо с помощью монеты.



Снятие основания подставки

29EA73

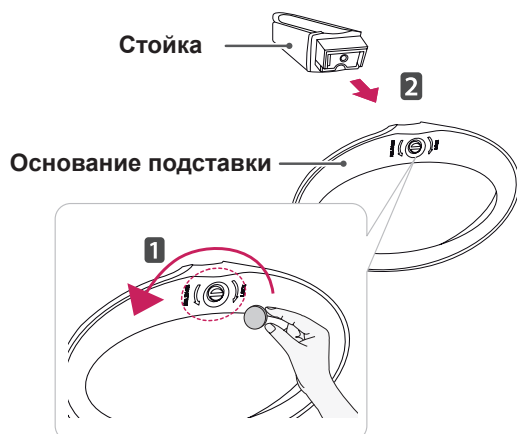
- 1 Положите монитор экраном вниз.



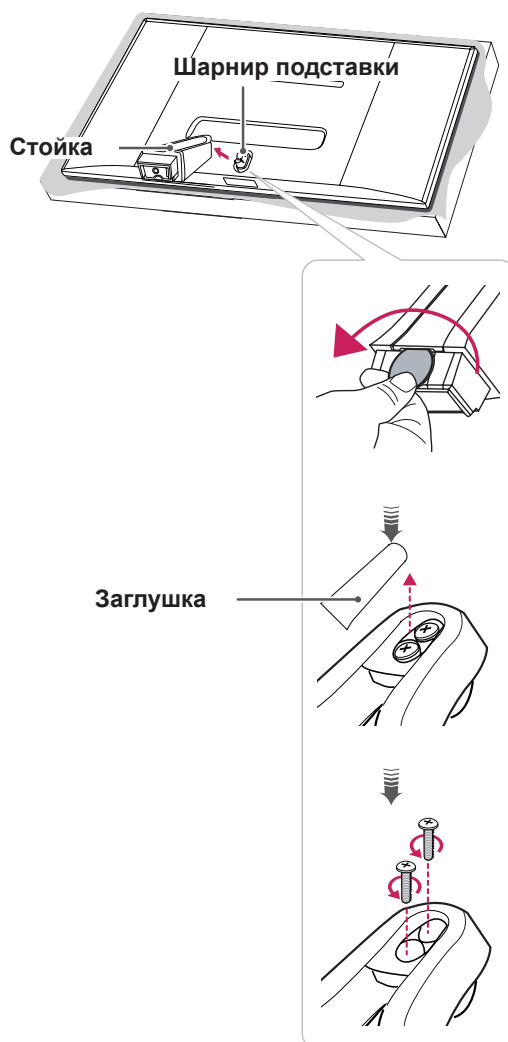
ВНИМАНИЕ!

- Чтобы защитить экран, положите под него мягкую ткань.

- 2 Используя монету, поверните винты в основании подставки против часовой стрелки. **Снимите основание подставки со стойки.**



- 3 Снимите заглушки на задней стороне стойки и открутите два винта с помощью отвертки. Как показано на рисунке, отсоедините стойку от шарнира подставки.



ВНИМАНИЕ!

- Рисунки в данном документе представляют общие действия и могут отличаться от фактического продукта.
- Не переносите монитор в перевернутом положении, удерживая его только за основание подставки. Это может вызвать падение монитора с подставки и привести к травме.
- Перед поднятием или перемещением монитора не касайтесь его экрана. Нагрузка или давление могут привести к повреждению экрана монитора. Держитесь за стойку или пластиковую раму устройства.

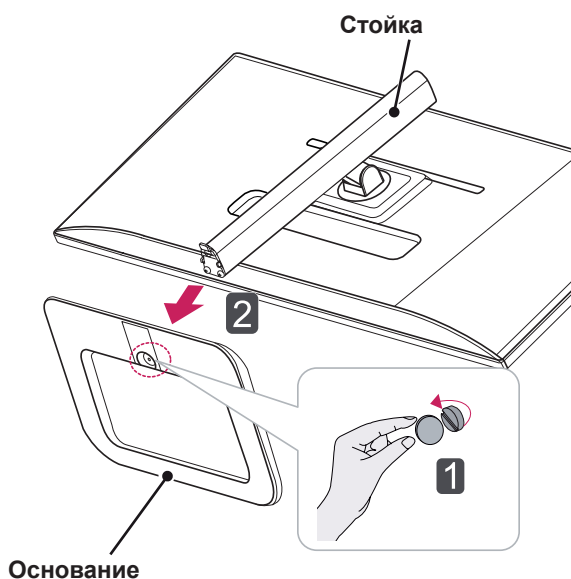
29EB73

- 1 Положите монитор экраном вниз.

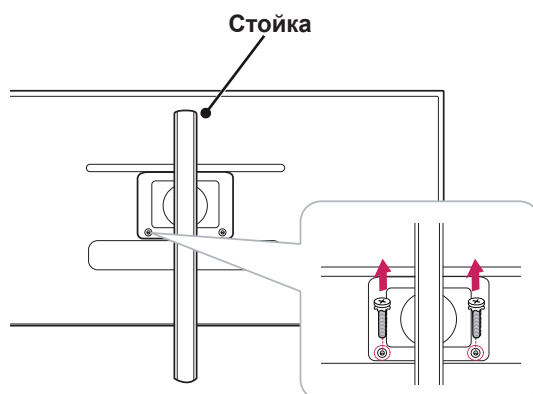
**ВНИМАНИЕ!**

- Чтобы защитить экран, положите под него мягкую ткань.

- 2 1 Поверните винт в левую сторону с помощью монеты.
2 Отсоедините **основание стойки**.



- 3 Выкрутите два винта из стойки.

**ВНИМАНИЕ!**

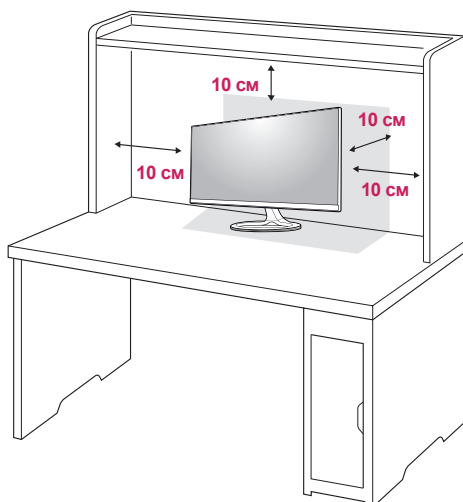
- Реальные компоненты могут внешне отличаться от показанных на рисунках.
- Не переносите монитор в перевернутом положении, он может упасть с подставки и повредиться или причинить травмы.
- Во избежание повреждения экрана, поднимайте и перемещайте монитор, держа его за подставку или пластмассовый кожух. Это поможет избежать давления на экран.

Размещение на столе

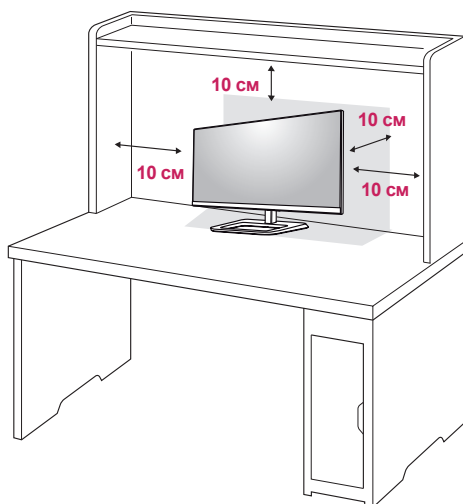
- 1 Поднимите и вертикально установите монитор на столе.

Расстояние от монитора до стены должно составлять не менее **10 см** для обеспечения достаточной вентиляции.

29EA73

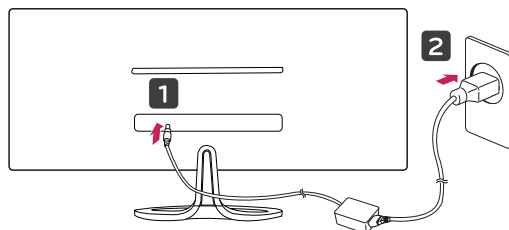


29EB73

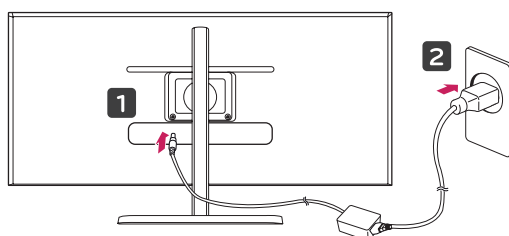



- 2 Подключите адаптер к монитору, затем вставьте шнур питания в сетевую розетку.

29EA73



29EB73



- 3 Нажмите кнопку  (питание) на нижней части устройства, чтобы включить монитор.



ВНИМАНИЕ!

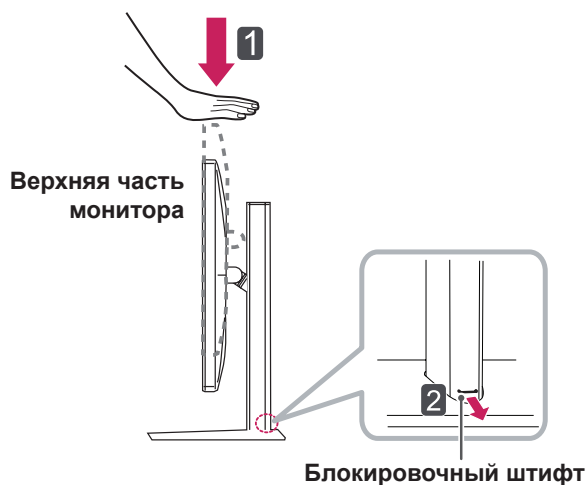
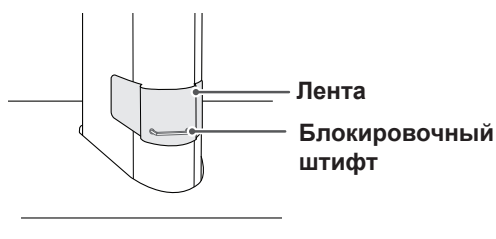
- Прежде чем передвигать или устанавливать монитор, отсоедините провод питания. Существует риск поражения электрическим током.

Регулировка высоты монитора

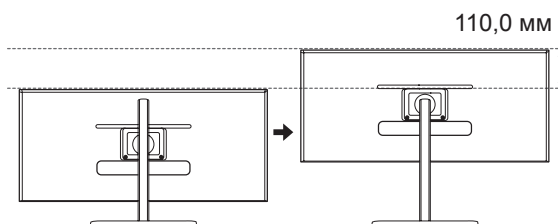
29EB73

- 1 Установите монитор вертикально, прикрепив его к основанию подставки
- 2 Снимите ленту, прикрепленную с обратной стороны нижней части стойки, а затем потяните блокировочный штифт, нажимая на монитор сверху.

Стойка



- 3 Максимальная высота 110,0 мм.

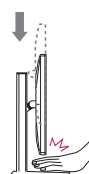


ВНИМАНИЕ!

- Снятый штифт не требуется устанавливать на место для регулировки высоты монитора.



ПРЕДУПРЕЖДЕНИЕ



- При регулировке наклона не вставляйте пальцы или руки между экраном и основанием.

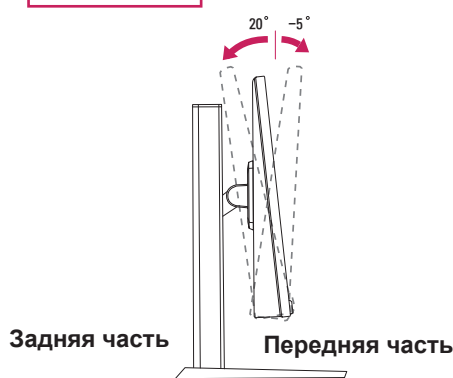
Регулировка наклона

- 1 Установите монитор вертикально на подставку.
- 2 Отрегулируйте наклон монитора. Для удобства работы наклон регулируется в пределах от -5° вперед до 20° назад.

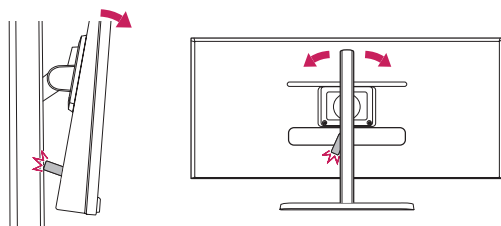
29EA73



29EB73



ВНИМАНИЕ!



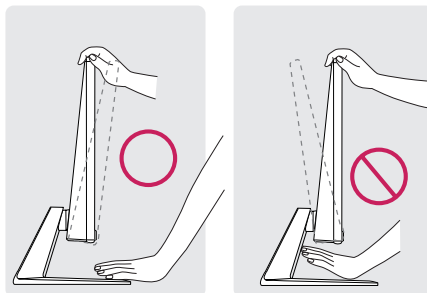
- Постарайтесь не ударить устройство USB о стойку при регулировке угла наклона монитора с подключенным устройством USB, как показано на рисунке.



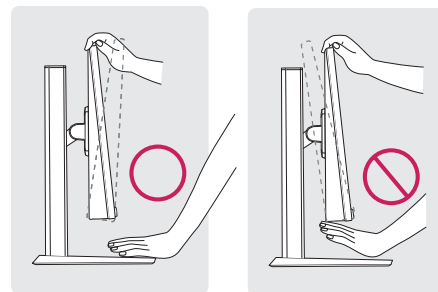
ПРЕДУПРЕЖДЕНИЕ!

- При регулировке наклона не придерживайте нижнюю часть рамки экрана, как показано на следующем рисунке, так как это может привести к травме пальцев.

29EA73

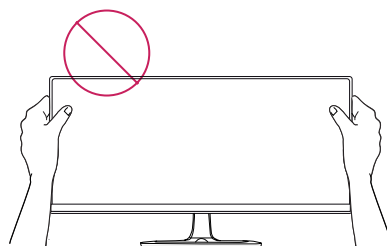


29EB73

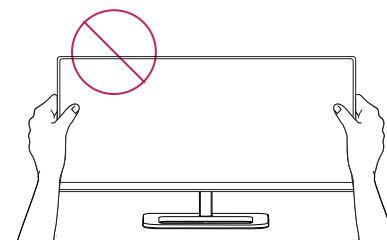


- Будьте осторожны, не касайтесь экрана и не нажимайте на него при регулировке наклона.

29EA73



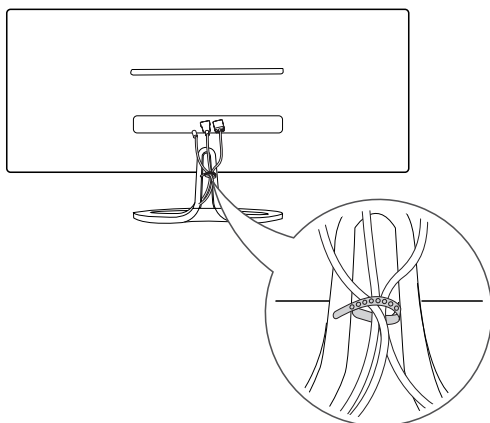
29EB73



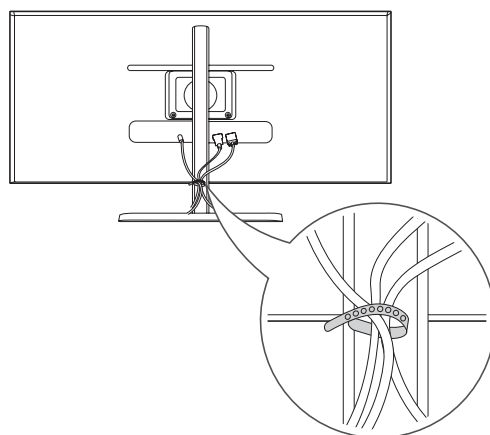
Закрепление кабелей

Соберите и свяжите кабели с помощью стяжки для кабелей.

29EA73



29EB73



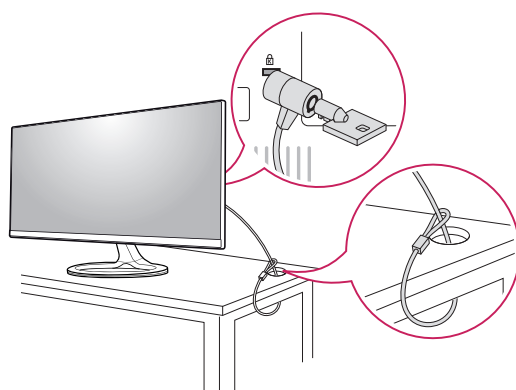
Использование замка Kensington

Гнездо для замка Kensington находится в задней части монитора.

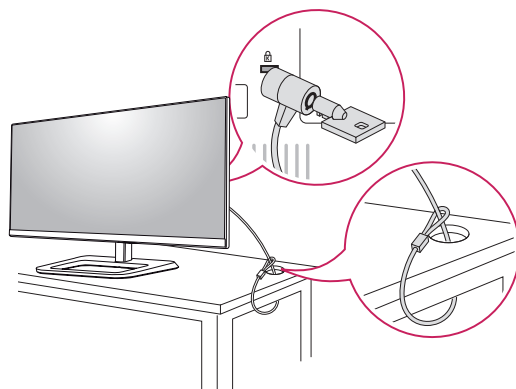
Дополнительную информацию об установке и использовании замка см. в инструкции к замку или на сайте <http://www.kensington.com>.

Соедините монитор со столом при помощи тросика с замком Kensington.

29EA73



29EB73



ПРИМЕЧАНИЕ

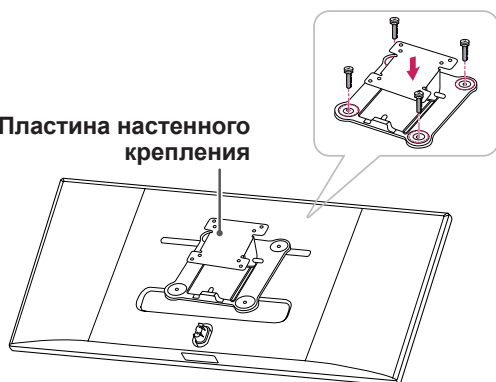
- Использование замка Kensington не обязательно. Принадлежности можно приобрести в магазине электроники.

Установка пластины для крепления на стене

Конструкция данного монитора допускает установку пластины для крепления на стене или аналогичного совместимого устройства.

- 1 Положите монитор экраном вниз. Чтобы защитить экран, положите под него мягкую ткань.
- 2 Приложите пластину для крепления на стене к монитору и сопоставьте отверстия в пластине с отверстиями в корпусе монитора.
- 3 При помощи отвертки затяните четыре винта крепления пластины на мониторе.

Пластина настенного крепления

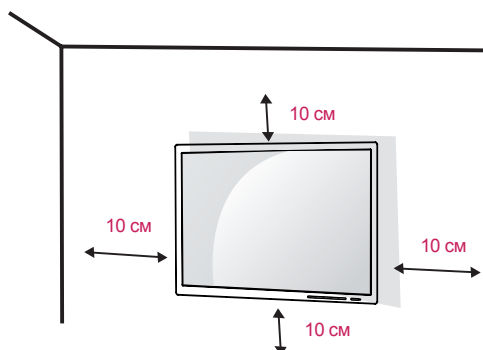


ПРИМЕЧАНИЕ

- Пластина для настенного крепления продается отдельно.
- Дополнительная информация приведена в инструкции к пластине для настенного крепления.
- Не прилагайте чрезмерных усилий при установке пластины для настенного крепления, так как это может привести к повреждению экрана монитора.

Крепление на стене

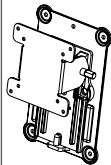
Установите монитор на расстоянии не менее 10 см от стены и других объектов по бокам монитора для обеспечения достаточной вентиляции. Подробные инструкции по установке можно получить в местном магазине. Информацию об установке наклонного кронштейна для настенного крепления см. в руководстве пользователя.



Чтобы установить монитор на стену, прикрепите кронштейн для настенного крепления (дополнительная деталь) к задней части монитора.

При установке монитора с помощью крепления для монтажа на стене надежно закрепите крепление, чтобы предотвратить падение монитора.

- 1 Используйте винты и кронштейн для настенного крепления, соответствующие стандарту VESA.
- 2 Использование винтов, длина которых превышает стандартную, может привести к внутреннему повреждению монитора.
- 3 Использование винтов, не отвечающих стандарту VESA, может привести к повреждению монитора и его падению. LG Electronics не несет ответственности за происшествия, связанные с использованием нестандартных винтов.
- 4 Данный монитор отвечает стандарту VESA.
- 5 Используйте его в соответствии со стандартом VESA согласно инструкциям, указанным ниже.
 - 784,8 мм или меньше
 - * Толщина пластины настенного крепления: 2,6 мм
 - * Крепежный винт: диаметр 4,0 мм x шаг резьбы 0,7 мм x длина 10 мм
 - 787,4 мм или больше
 - * Используйте пластины для крепления на стене и винты, соответствующие стандарту VESA.

VESA (A x B)	100 x 100
Винт для подставки	M4
Необходимые винты	4
Пластины для крепления на стене (дополнительная деталь)	RW120 

**ВНИМАНИЕ!**

- Прежде чем передвигать или устанавливать монитор, во избежание удара током, отсоедините провод питания.
- Установка монитора на потолке или наклонной стене может привести к его падению и причинению травм. Следует использовать фирменный LG кронштейн для настенного крепления. Для получения более подробных сведений обратитесь к местному поставщику или квалифицированному специалисту.
- Чрезмерная нагрузка на крепежные винты может привести к повреждению монитора. Гарантия не распространяется на такие повреждения.
- Используйте настенный кронштейн и винты, соответствующие стандарту VESA. Гарантия не распространяется на повреждения вследствие неправильного использования или применения несоответствующих компонентов.

**ПРИМЕЧАНИЕ**

- Используйте винты, соответствующие стандарту VESA.
- Комплект кронштейна для настенного крепления снабжается инструкцией по монтажу и необходимыми комплектующими.
- Настенный кронштейн является дополнительным оборудованием. Принадлежности можно приобрести в магазине электроники.
- Длина винтов, входящих в комплекты кронштейнов, может отличаться. Проверьте длину винтов.
- Дополнительная информация приведена в инструкции по установке кронштейна.

ЭКСПЛУАТАЦИЯ МОНИТОРА

Подключение к ПК

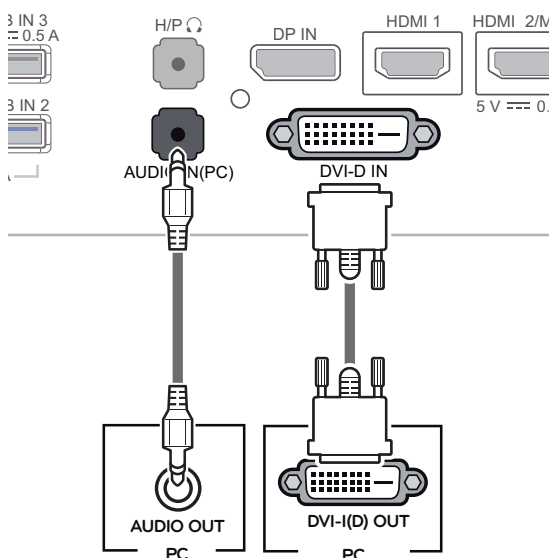
- Монитор поддерживает функцию Plug and Play *.
- * Функция Plug and Play позволяет подключать к компьютеру устройство без выполнения каких-либо настроек или установки драйверов.

Подключение DVI

Передача цифрового видеосигнала на монитор. Подключите монитор при помощи кабеля DVI, как показано на рисунке ниже.

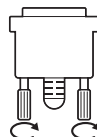
Нажмите кнопку Меню (■) и выберите вариант входа в меню входа.

Для активации звука в режиме входа DVI подключите аудиокабель, поставляемый с продуктом, к порту AUDIO OUT компьютера с одной стороны и порту AUDIO IN (PC) монитора с другой.



ВНИМАНИЕ!

- Подключите сигнальный кабель и поверните его в направлении стрелки. Надежно зафиксируйте кабель во избежание его отсоединения.
- Не допускайте длительного нажатия на экран. Это может привести к искажению изображения.
- Не выводите на экран неподвижное изображение в течение длительного времени. Это может привести к эффекту остаточного изображения. По возможности используйте экранную заставку.



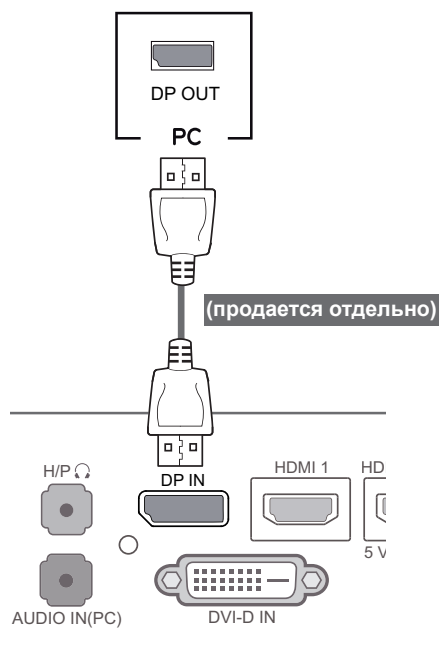
ПРИМЕЧАНИЕ

- Включайте монитор в заземленную (трехконтактную) электрическую розетку.
- При включении монитора в помещении с низкой температурой изображение может мерцать. Это нормальное явление.
- На экране могут появляться красные, зеленые и синие точки. Это нормальное явление.
- Использование кабеля DVI-HDMI может привести к возникновению проблем совместимости.

Подключение DisplayPort

Передача цифрового видео- и аудиосигналов с компьютера на монитор. Подключите компьютер к монитору с помощью кабеля Display Port, как показано на рисунке ниже.

Нажмите кнопку Меню (■) и выберите вариант входа в меню входа.



ПРИМЕЧАНИЕ

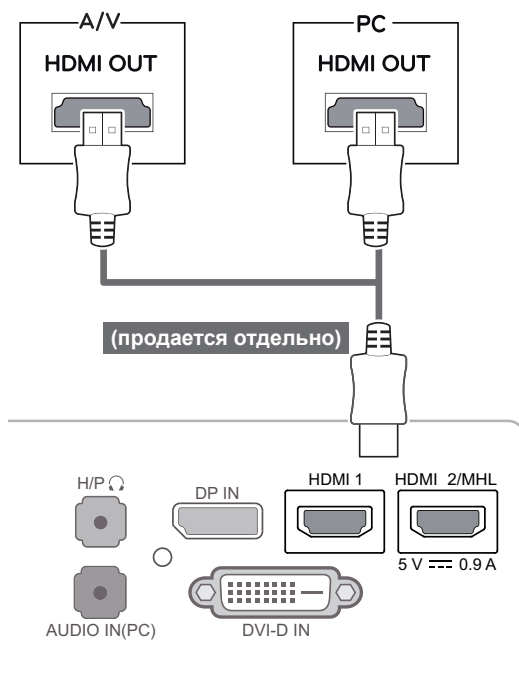
- Аудио- или видеовыход могут отсутствовать в зависимости от версии DP компьютера.
- Кабель DisplayPort может быть недоступен в некоторых регионах.

Подключение HDMI

Передача цифрового видео- и аудиосигналов с компьютера или A/V-устройств на монитор.

Подключите компьютер и A/V-устройство к монитору с помощью кабеля HDMI, как показано на рисунке ниже.

Нажмите кнопку Меню (■) и выберите вариант входа в меню входа.



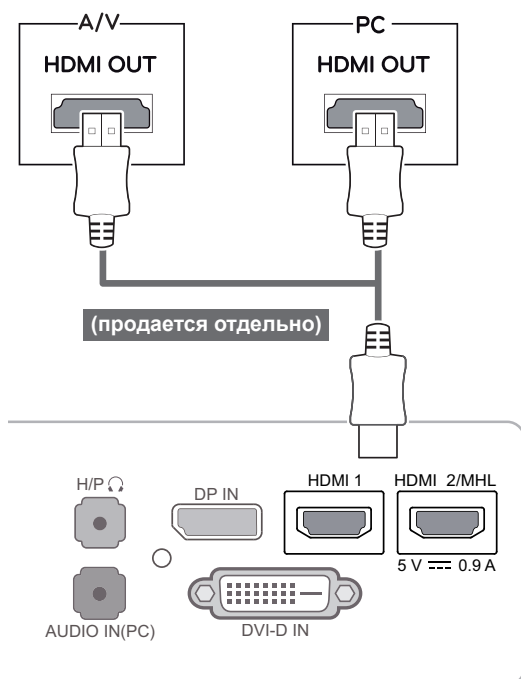
ПРИМЕЧАНИЕ

- Использование кабеля HDMI PC может вызвать проблемы с совместимостью.
- Использование кабеля DVI-HDMI может привести к возникновению проблем совместимости.

Подключение к A/V-устройствам

Подключение HDMI

Передача цифрового видео- и аудиосигналов с компьютера или A/V-устройств на монитор. Подключите компьютер и A/V-устройства к монитору с помощью кабеля HDMI, как показано на рисунке ниже. Нажмите кнопку Меню (■) и выберите вариант входа в меню входа.



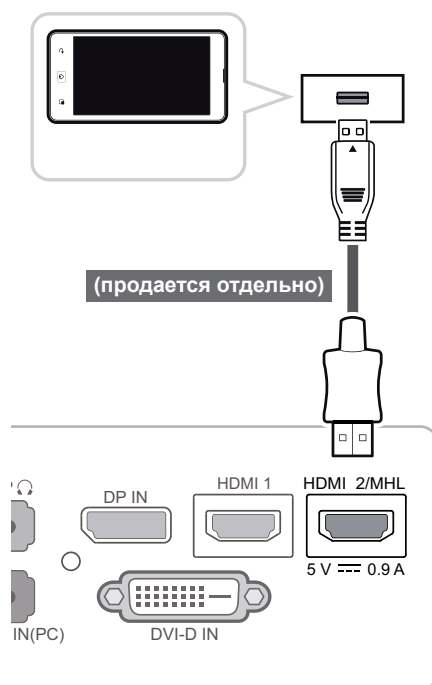
ПРИМЕЧАНИЕ

- Использование кабеля DVI-HDMI может привести к возникновению проблем совместимости.

Подключение к внешним устройствам

Подключение к смартфону (MHL)

Mobile High Definition Link (MHL) — это стандарт интерфейса, который позволяет воспроизводить на мониторе аудио-и видеозаписи, хранящейся на подключенном к монитору смартфоне. Подключите смартфон к порту **HDMI2/MHL** монитора с помощью прилагаемого сигнального кабеля MHL и переключите источник входного сигнала с помощью кнопки входа на мониторе.



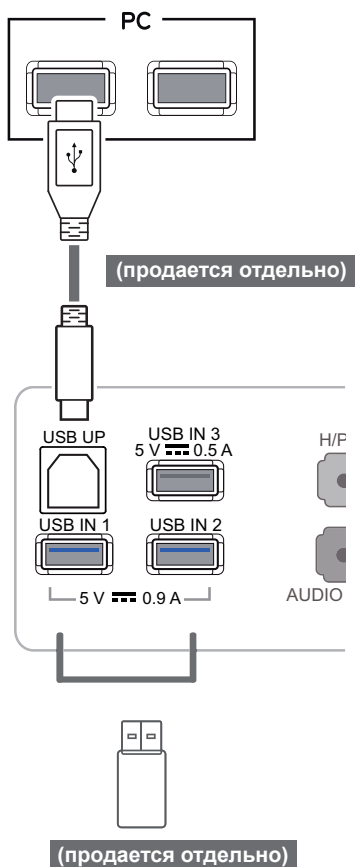
ПРИМЕЧАНИЕ

- Данная функция работает только со смартфонами, поддерживающими стандарт интерфейса MHL.
- При использовании с другими моделями телефонов могут возникать проблемы с совместимостью.

Использование кабеля USB для соединения с ПК

Функция порта USB 3.0 используется на устройстве в качестве концентратора USB. Для использования порта USB 3.0 подключите кабель USB 3.0 типа A-B для устройства к компьютеру.

Управление периферийными устройствами, подключенными к порту USB IN, может осуществляться с компьютера.



ПРИМЕЧАНИЕ

- Перед использованием установите последний пакет обновлений Windows.
- Периферийные устройства приобретаются отдельно.
- Порты USB можно использовать для подключения клавиатуры, мыши и других USB-устройств.



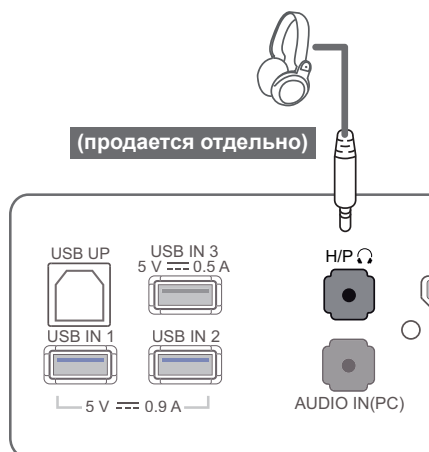
ВНИМАНИЕ!

<Меры предосторожности при использовании устройства USB>

- Устройство хранения данных USB с установленной программой автоматического распознавания или использующее собственный драйвер может быть не распознано.
- Некоторые USB-устройства могут не поддерживаться или работать со сбоями.
- Рекомендуется использовать концентратор USB или жесткий диск с доступным питанием. (При недостаточной мощности питания устройство хранения USB может не быть обнаружено.)

Разъем для подключения наушников

Этот разъем служит для подключения периферийных устройств к монитору. Выполните подключение, как показано на рисунке.

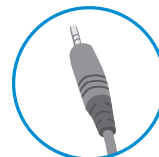


ПРИМЕЧАНИЕ

- Периферийные устройства приобретаются отдельно.
- Наушники с угловой вилкой сложно подключить к периферийным устройствам, рекомендуется использовать вилки прямого типа.



Угловой



Прямой



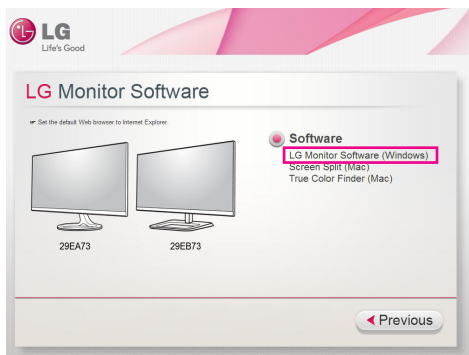
ПРИМЕЧАНИЕ

- В зависимости от параметров воспроизведения звука на компьютере и внешних устройств функции наушников и динамиков могут быть ограничены.

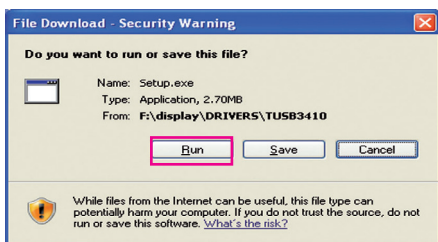
УСТАНОВКА ПРОГРАММНОГО ОБЕСПЕЧЕНИЯ LG MONITOR SOFTWARE

Вставьте входящий в комплект компакт-диск с руководством пользователя в дисковод компьютера и установите программное обеспечение LG Monitor Software.

- 1 Установите Internet Explorer в качестве браузера по умолчанию.



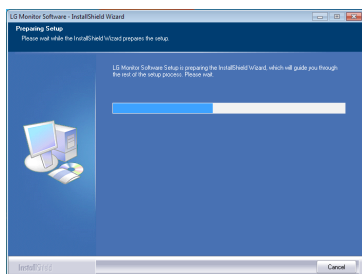
- 2 Щелкните на файле программного обеспечения "LG Monitor Software" на главном экране диска. После появления окна загрузки файла щелкните кнопку [Run/Запуск]. (Окно загрузки файла может отличаться в зависимости от операционной системы и версии Internet Explorer, но процедура установки одинакова.)



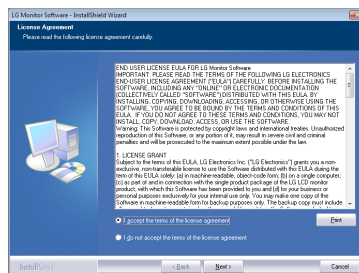
ВНИМАНИЕ!

- Для Windows 7 требуется пакет обновления 1 или выше.

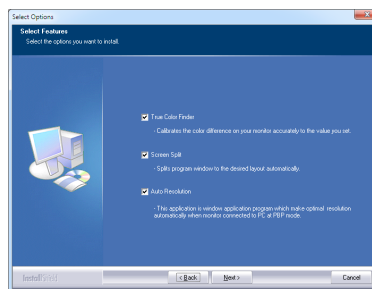
- 3 Чтобы выполнить установку, следуйте указаниям.



- 4 Отметьте флажком "Я принимаю условия соглашения" в окне License Agreement (Лицензионное соглашение), а затем нажмите кнопку [Next/Далее].



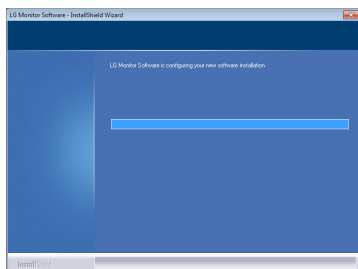
- 5 Выберите программу, которую требуется установить.



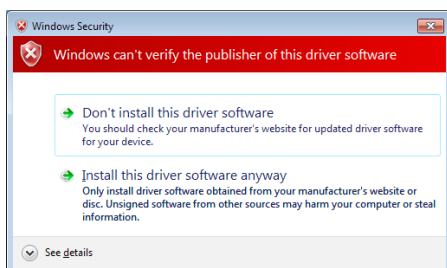
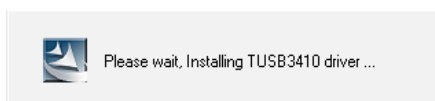
ПРИМЕЧАНИЕ

- Screen Split: эта программа автоматически разделяет окно программы требуемым образом.
 - True Color Finder: эта программа выполняет калибровку монитора для получения точного цветового решения в соответствии с вашими предпочтениями.
 - Auto Resolution: Данная программа автоматически меняет настройки разрешения на оптимальные при подключении монитора к ПК в режиме РВР.
- ※ Данная программа не поддерживается в режиме "Клонировать".
- ※ Режим "Расширенный" не поддерживается при использовании одного экрана.

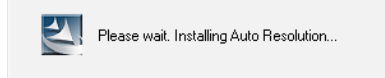
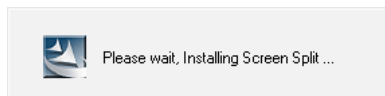
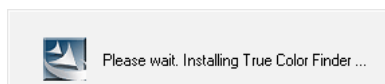
- 6 Установка программного обеспечения LG Monitor Software начинается как показано ниже.



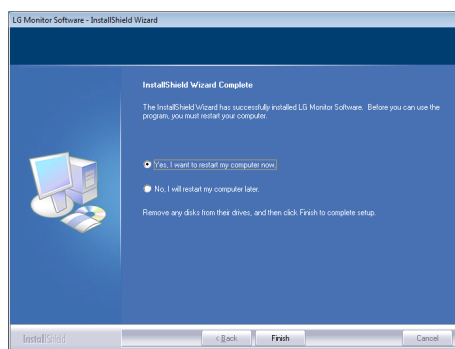
- 7 Если драйвер TUSB3410 не был установлен, он будет установлен автоматически. Выберите "Все равно установить этот драйвер (I)", если сообщение безопасности Windows отображается, как показано ниже.



- 8 Программа, выбранная на странице Выбора функций, будет установлена автоматически.



- 9 После завершения установки перезагрузите систему.

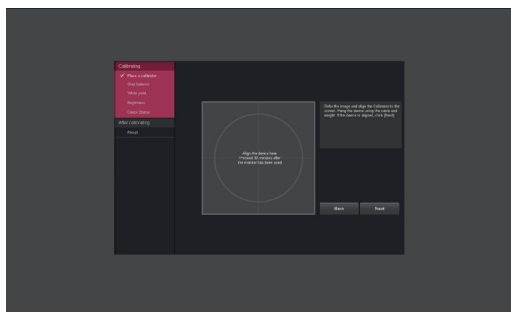


! ПРИМЕЧАНИЕ

При запуске программного приложения True Color Finder значок True Color Finder [🌈] отобразится на панели задач в правом нижнем углу экрана ПК.



Щелкните правой кнопкой мыши значок True Color Finder и выберите "Start Program" (Запуск программы) для запуска программы.



! ВНИМАНИЕ!

- Завершив калибровку монитора с помощью программного обеспечения True Color Finder, снимите калибратор с монитора и храните его при комнатной температуре, избегайте попадания прямых солнечных лучей или уберите его в коробку.
 - Если измерительная область калибратора длительное время будет испытывать воздействие прямых солнечных лучей, в дальнейшем это может привести к повреждению калибратора.
 - Не храните калибратор при очень низких/высоких температурах и при высокой влажности.
- Если на компьютере уже установлено калибровочное программное обеспечение какого-либо стороннего производителя, качество изображения может ухудшиться из-за неправильного взаимодействия двух приложений. Для наилучшего качества работы рекомендуется удалить другие калибровочные приложения.

! ПРИМЕЧАНИЕ

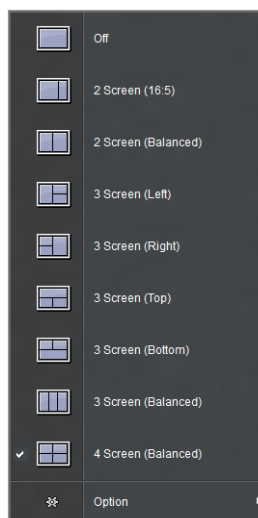
- Для пользования функцией True Color Finder необходимо приобрести поддерживаемый калибратор.
- Подробные сведения о поддерживаемых калибраторах и графических картах содержатся в руководстве пользователя True Color Finder.
- После переключения входного разъема рекомендуется выполнить повторную калибровку качества изображения на мониторе.

! ПРИМЕЧАНИЕ

При запуске Screen Split значок Screen Split [🖥️] появляется в области уведомлений панели задач в нижней правой части экрана компьютера.



Щелкните правой кнопкой мыши значок Screen Split и выберите требуемый макет.



ПОЛЬЗОВАТЕЛЬСКИЕ НАСТРОЙКИ

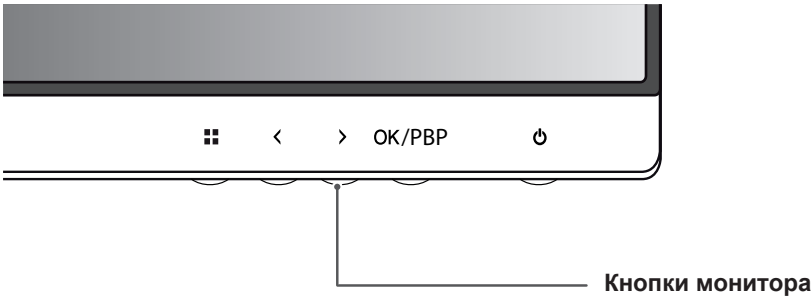
Вызов главного меню

1 Нажмите кнопку **Меню** (■).

2 Настройте параметры с помощью кнопок <, >.

Для возврата в меню верхнего уровня или для настройки других пунктов меню используйте кнопку Меню (■).

3 Нажмите и удерживайте кнопку **Меню** (■), чтобы выйти из экранного меню.



Кнопка	Функция	
Меню (■)	Если меню неактивно	Включение меню основного экрана.
	Если меню активно	Возврат к предыдущему экрану при нажатии на кнопку; выход из экранного меню при условии нажатия кнопки и удержания больше 3 секунд.
<	Если меню неактивно	Настройка уровня громкости монитора.
	Если меню активно	Левая навигационная клавиша
>	Если меню неактивно	Настройка уровня громкости монитора.
	Если меню активно	Правая навигационная клавиша
ОК/PWR	Если меню активно	Нажатие кнопки ОК/PWR выбирает функцию.
	Если меню неактивно	Включение меню ярлыка PWR.
⏻ (Кнопка питания)		Включение или выключение питания.
	Индикатор питания	Индикатор горит красным светом при работе монитора (питание включено). В режиме энергосбережения индикатор мигает красным светом.




ПРИМЕЧАНИЕ

Все кнопки сенсорные и реагируют на простое касание пальцем нижней части монитора.

Настройка параметров

Настройки меню

- 1 Для просмотра экранного **меню**, нажмите кнопку **Меню** (■) на нижней стороне монитора.
- 2 Настройте параметры с помощью кнопок < или > .
- 3 Выберите , чтобы выйти из экранного меню.
Для возврата в меню верхнего уровня или для настройки других пунктов меню используйте кнопку **Меню** (■).




Яркость Контрастность Громкость Вход Коэффициент Func. PBP



Картинка Цвет Настройки Сброс Выход

Все функции описаны ниже.

Меню	Функция
Яркость	Настройка контрастности и яркости цветов экрана.
Контрастность	
Громкость	Настройка громкости.
	<div>  ПРИМЕЧАНИЕ <ul style="list-style-type: none"> Нажатие кнопки ОК/PBP в меню "Громкость" включает/выключает функцию "Без звука". </div>
Вход	Выбор текущего режима входа.
Коэффициент	Регулировка соотношения сторон.
Func.	Настройка функции ECO, калибровки и режимов изображения.
PBP	Отображение экранов двух входных сигналов на одном мониторе.
Картинка	Регулировка резкости, уровня черного и времени отклика экрана.
Цвет	Настройка гаммы, цветовой температуры и цвета.
Настройки	Настройка параметров Язык, Режим PC/AV, Звук основного экрана, Кнопка звука, Индик. питания, DP 1.2 и Заблокировать меню.
Сброс	Возврат к настройкам по умолчанию.
Выход	Выход из экранного меню.

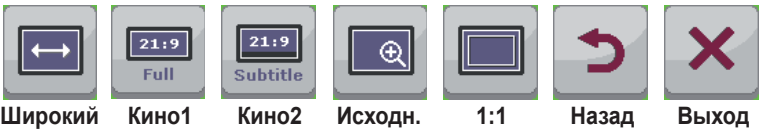
Настройки формата

- 1 Для просмотра экранного **меню**, нажмите кнопку **Меню** (■) на нижней стороне монитора.
- 2 Нажмите < или > для перехода к меню **Коэффициент**.
- 3 Нажмите **ОК/РВР**, чтобы выбрать **Коэффициент**.
- 4 Настройте параметры с помощью кнопок < или > .
- 5 Выберите **✕**, чтобы выйти из экранного меню.
Для возврата в меню верхнего уровня или для настройки других пунктов меню используйте кнопку **Меню** (■).



Коэффициент

Подменю



Все функции описаны ниже.

Меню > Коэффициент	Описание
Широкий	Воспроизведение видео в полноэкранном режиме независимо от входного видеосигнала.
Кино1	Увеличение экрана формата 21:9. (с разрешением 1080p)
Кино2	Увеличение экрана формата 21:9, включая область черной полосы для отображения субтитров. (с разрешением 1080p)
Исходн.	Воспроизведение видео с учетом формата входного видеосигнала.
1:1	Формат изображения не настраивается в зависимости от оригинала.
Назад	Переход к предыдущему окну экранного меню.
Выход	Выход из экранного меню.



ПРИМЕЧАНИЕ

- Дисплей может выглядеть одинаково для параметров "Широкий", "Исходн." и 1:1 при рекомендуемом разрешении (2560 x 1080).
- При чересстрочном сигнале "коэффициент" отключен.

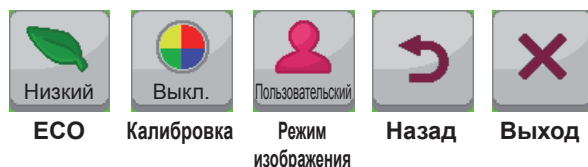
Настройки Func.

- 1 Для просмотра экранного меню, нажмите кнопку **Меню** (■) на нижней стороне монитора.
- 2 Нажмите < или > для перехода к меню **Func.**
- 3 Нажмите **OK/PBP**, чтобы выбрать **Func.**
- 4 Настройте параметры с помощью кнопок < или > .
- 5 Выберите **✕**, чтобы выйти из экранного меню.
Для возврата в меню верхнего уровня или для настройки других пунктов меню используйте кнопку **Меню** (■).



Func.

Подменю



Низкий

ЕСО

Выкл.

Калибровка

Пользовательский

Режим изображения




Назад

Выход

Все функции описаны ниже.

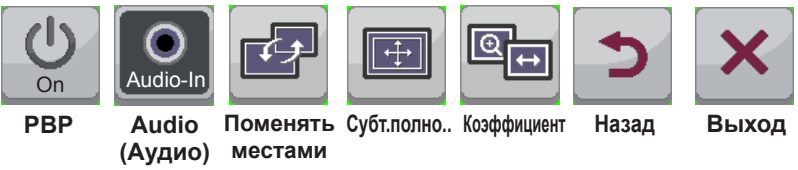
Меню > Func.	Описание	
ЕСО	Высокий	Экономия электроэнергии за счет использования функции ЕСО высокого энергосбережения.
	Низкий	Экономия электроэнергии за счет использования функции ЕСО низкого энергосбережения.
	Выкл.	Выключение функции ЕСО.
Калибровка	Вкл.	Включение функции калибровки монитора.
	Выкл.	Если задано значение Выкл, восстанавливаются параметры качества изображения монитора, установленные до выполнения калибровки.
 ПРИМЕЧАНИЕ Запустите программу True Color Finder.		
Режим изображения	Изменяется в зависимости от выбора значения для режима PC/AV в Меню > Настройки.	
	Режим PC	
	Пользовательский	Позволяет пользователям настраивать каждый параметр отдельно. Предусмотрена возможность настройки цветового режима главного меню.
	Текст	Оптимизация настроек экрана для обработки документов.
	Фото	Оптимизация экрана для просмотра фотографий.
	Кино	Оптимизация настроек экрана для более качественной передачи визуальных эффектов видео.
	Игры	Оптимизация настроек экрана для игр.
	Режим AV	
	Пользовательский	Позволяет пользователям настраивать каждый параметр отдельно. Предусмотрена возможность настройки цветового режима главного меню.
	Стандартный	Оптимизация настроек экрана для отображения изображения в нормальном качестве.
	Яркий 1	Оптимизация настроек экрана для ярких визуальных эффектов.
	Яркий 2	Оптимизация настроек экрана для более ярких визуальных эффектов.
	Кино	Оптимизация настроек экрана для более качественной передачи визуальных эффектов видео.
Назад	Переход к предыдущему окну экранного меню.	
Выход	Выход из экранного меню.	

Настройки PBP

- 1 Для просмотра экранного **меню**, нажмите кнопку **Меню** () на нижней стороне монитора.
- 2 Нажмите < или > для перехода к меню **PBP**.
- 3 Нажмите **ОК/PBP**, чтобы выбрать **PBP**.
- 4 Настройте параметры с помощью кнопок < или > .
- 5 Выберите , чтобы выйти из экранного меню.
Для возврата в меню верхнего уровня или для настройки других пунктов меню используйте кнопку **Меню** ().



Подменю



Все функции описаны ниже.


Меню > PBP		Функция		
PBP		Отображение экранов двух входных сигналов на одном мониторе. (DVI+DP, HDMI1+DP, HDMI2+DP, DP+DVI, DP+HDMI1, DP+HDMI2)		
Audio (Аудио)		Изменение звука в режиме PBP.		
Поменять местами		Переключение между основным экраном и экраном с субтитрами в режиме PBP.		
Субт.полно..		Преобразование экрана с субтитрами в режиме PBP в широкий экран.		
Коэффициент		Настройка формата основного экрана или экрана с субтитрами.		
		Основной экран	Широкий	Отображение видео под размер экрана PBP независимо от входного видеосигнала.
			Исходн.	Отображение видео в формате входного видеосигнала на экране PBP.
		Субтитры	Широкий	Отображение видео под размер экрана PBP независимо от входного видеосигнала.
Исходн.	Отображение видео в формате входного видеосигнала на экране PBP.			
Назад		Переход к предыдущему экрану меню.		
Выход		Выход из экранного меню.		



ПРИМЕЧАНИЕ

- Когда для режима PBP установлено значение Выкл, меню Audio (Аудио), Поменять местами, Субт.полно.. и Коэффициент становятся недоступны. Для параметра Коэффициент значения Основной экран/Субтитры становятся недоступны при отсутствии сигнала.


Картинка

- 1 Для просмотра экранного **меню**, нажмите кнопку **Меню** () на нижней стороне монитора.
- 2 Нажмите < или > для перехода к меню **Картинка**.
- 3 Нажмите **ОК/ВВР**, чтобы выбрать **Картинка**.
- 4 Настройте параметры с помощью кнопок < или > .

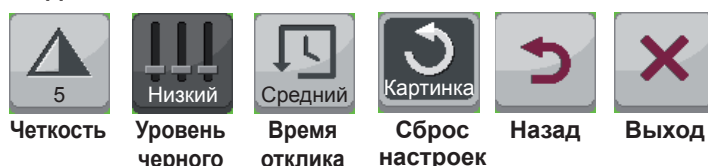


Картинка

- 5 Выберите , чтобы выйти из экранного меню.

Для возврата в меню верхнего уровня или для настройки других пунктов меню используйте кнопку **Меню** () .


Подменю



Все функции описаны ниже.

Меню > Картинка	Описание	
Четкость	Настройка четкости изображения.	
Уровень черного	Настройка уровня сдвига (только для HDMI). • Сдвиг: при наличии опорного видеосигнала, это самый темный цвет, отображаемый на мониторе.	
	Высокий	Изображение на экране становится светлее.
	Низкий	Изображение на экране становится темнее.
Время отклика	Настройка времени отклика для отображения изображений с учетом скорости обновления экрана. Для работы в обычных условиях рекомендуется установить значение Нормально. Для воспроизведения динамичного изображения рекомендуется установить значение Высокий. Установка значения «Высокий» может привести к эффекту залипания изображения.	
	Высокий	Установка для времени отклика значения «Высокий».
	Средний	Установка для времени отклика значения «Средний».
	Низкий	Установка для времени отклика значения «Низкий».
Сброс настроек	Восстановление заданных по умолчанию параметров функции Картинка.	
Назад	Переход к предыдущему окну экранного меню.	
Выход	Выход из экранного меню.	


Цвет

- 1 Для просмотра экранного **меню**, нажмите кнопку **Меню** () на нижней стороне монитора.
- 2 Нажмите < или > для перехода меню **Цвет**.
- 3 Нажмите **ОК/ВВР**, чтобы выбрать **Цвет**.
- 4 Настройте параметры с помощью кнопок < или > .



Цвет

- 5 Выберите , чтобы выйти из экранного меню.

Для возврата в меню верхнего уровня или для настройки других пунктов меню используйте кнопку **Меню** ().


Подменю



Все функции описаны ниже.

Меню > Цвет	Описание	
Гамма	Пользовательская настройка гаммы: При настройке параметров монитора Гамма 0, Гамма 1 и Гамма 2, выбор высокого значения гаммы приведет к повышению яркости изображения и наоборот.	
Темп. цвета	Польз-ль	
	•Красный •Зеленый •Синий	Вы можете настроить цвета изображения (красный, синий, зеленый) по отдельности.
	Выбор цвета изображения, заданного по умолчанию. Теплый: Насыщение изображения красным цветом. Средний: Настройка сбалансированного изображения между красным и синим оттенками. Холодный: Насыщение изображения синим цветом.	
Шесть цветов	Настройка цветовой палитры и насыщенности шести цветов (красный, зеленый, синий, голубой, пурпурный, желтый) в соответствии с предпочтениями пользователя и сохранение заданных параметров.	
	Оттенок	Настройка оттенка цветов.
	Насыщенность	Настройка насыщенности экранных цветов. Чем меньше значение, тем менее насыщенными и яркими получаются цвета. Чем выше значение, тем более насыщенными и темными получаются цвета.
Сброс настроек	Возврат настроек цветов к заводским настройкам по умолчанию.	
Назад	Переход к предыдущему окну экранного меню.	
Выход	Выход из экранного меню.	


Настройки

- 1 Для просмотра экранного **меню**, нажмите кнопку **Меню** () на нижней стороне монитора.
- 2 Нажмите < или > для перехода меню **Настройки**.
- 3 Нажмите **ОК/ВВР**, чтобы выбрать **Настройки**.
- 4 Настройте параметры с помощью кнопок < или > .

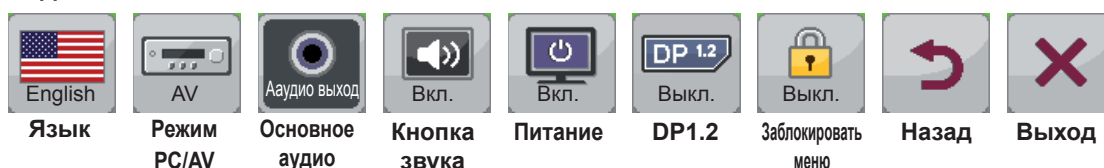


Настройки



- 5 Выберите , чтобы выйти из экранного меню.

Для возврата в меню верхнего уровня или для настройки других пунктов меню используйте кнопку **Меню** () .

Подменю



Все функции описаны ниже.

Меню > Настройки	Описание	
Язык	Выбор языка экранного меню.	
Режим PC/AV	Доступно только в режиме HDMI.	
Основное аудио	Звук, получаемый с порта аудиовыхода в режиме входного цифрового сигнала (HDMI, HDMI2/MHL, Display Port) выводится через внешние динамики монитора.	
Кнопка звука	Управление звуковыми сигналами кнопок. Звуковые сигналы кнопок раздаются при выполнении следующих действий. Включение/выключение питания постоянного тока Включение/включение экранного меню	
Питание	Включение и выключение индикатора питания на передней части монитора.	
	Вкл.	Индикатор питания автоматически включается.
	Выкл.	Индикатор питания выключается.
DP1.2 (DisplayPort1.2)	Активация или деактивация порта DisplayPort 1.2.	
	 ПРИМЕЧАНИЕ Включите или выключите DisplayPort в зависимости от версии, поддерживаемой графической картой. Выключите его, если он не совместим с графической картой.	
	Вкл.	DisplayPort 1.2 включен.
	Выкл.	DisplayPort 1.2 выключен.
Заблокировать меню	Защита от неправильного нажатия кнопки.	
	Вкл.	Кнопки заблокированы.
	Выкл.	Кнопки разблокированы.
	 ПРИМЕЧАНИЕ Все функции за исключением режима Заблокировать меню и кнопки Выход недоступны при работе с параметрами Яркость, Контрастность, Громкость, Вход и Настройки.	
Назад	Переход к предыдущему окну экранного меню.	
Выход	Выход из экранного меню.	

УСТРАНЕНИЕ НЕИСПРАВНОСТЕЙ

На экране нет изображения	
Включен ли в розетку провод питания монитора?	<ul style="list-style-type: none"> Убедитесь, что провод питания включен в электрическую розетку.
Светится ли индикатор питания?	<ul style="list-style-type: none"> Проверьте подключение кабеля питания и нажмите кнопку питания.
Индикатор питания светится красным светом?	<ul style="list-style-type: none"> Проверьте, подключен ли вход (Меню - Вход).
Индикатор питания мигает?	<ul style="list-style-type: none"> Если монитор находится в режиме энергосбережения, передвиньте мышь или нажмите любую клавишу. Убедитесь, что компьютер включен.
Выводится сообщение "ВНЕ ДИАПАЗОНА"?	<ul style="list-style-type: none"> Это происходит, когда сигнал с компьютера (видеоплаты) имеет неподдерживаемую частоту вертикальной или горизонтальной развертки монитора. См. раздел "Технические характеристики" данной инструкции по эксплуатации для установки необходимой частоты.
Выводится сообщение "CHECK SIGNAL CONNECTION" ("ПРОВЕРЬТЕ ПОДКЛЮЧЕНИЕ СИГНАЛЬНОГО КАБЕЛЯ")?	<ul style="list-style-type: none"> Это сообщение появляется в случае отсутствия или отключения сигнального кабеля, соединяющего компьютер и монитор. Проверьте наличие кабеля и подключите его повторно.

Выводится сообщение "МЕНЮ ЗАБЛОКИРОВАНО".	
При нажатии кнопки Меню некоторые функции недоступны?	<ul style="list-style-type: none"> Экранное меню заблокировано. Перейдите в Меню > Настройки и задайте в разделе "Заблокировать меню" значение "Разблокировать".

Остаточное изображение на экране.	
При выключении монитора на экране остается изображение?	<ul style="list-style-type: none"> Отображение неподвижного изображения в течение длительного времени может привести к повреждению экрана и появлению остаточного изображения. Используйте экранную заставку для защиты экрана при длительном использовании монитора.



ПРИМЕЧАНИЕ

- Частота вертикальной развертки:** для отображения изображения экран должен обновляться несколько десятков раз в секунду, т.е. с частотой равной частоте мерцания люминесцентных ламп.
Количество обновлений экрана в секунду называют частотой вертикальной развертки или частотой обновления, измеряемой в Гц.
- Частота горизонтальной развертки:** время на отображение горизонтальной линии называют временем горизонтального цикла. Количество горизонтальных линий, отображаемых за одну секунду можно подсчитать, разделив единицу на горизонтальный цикл. Это частота горизонтальной развертки, которая выражается в килогерцах (кГц).

! ПРИМЕЧАНИЕ

- Убедитесь, что монитор поддерживает разрешение и частоту кадров видеокарты, и установите рекомендуемое (оптимальное) разрешение в **Панель управления > Экран > Параметры**.
- При неправильных настройках видеокарты текст может быть размытым, а изображение - тусклым, обрезанным или смещенным.
- Процедура настройки зависит от компьютера и операционной системы. Кроме того, некоторые видеокарты не поддерживают определенные разрешения. В таком случае обратитесь за помощью к производителю компьютера или видеокарты.
- Некоторые видеокарты могут не поддерживать разрешение 2560x1080. Если не удастся установить это разрешение, обратитесь за помощью к производителю видеокарты.

Нарушены цвета изображения.

Количество цветов недостаточно (16 цветов)?	<ul style="list-style-type: none"> • Установите качество цветопередачи не менее 24 бит (true color). В Windows перейдите в Панель управления > Экран > Параметры > Качество цветопередачи.
Цвета изображения неустойчивы или изображение монохромное?	<ul style="list-style-type: none"> • Убедитесь, что сигнальный кабель правильно подключен. Отключите и подключите кабель или извлеките и повторно установите видеокарту компьютера.
На экране видны точки?	<ul style="list-style-type: none"> • При работе монитора на экране могут появляться точки (красные, зеленые, синие, белые или черные). Это нормально для жидкокристаллических дисплеев. Точки не свидетельствуют о неисправности и не связаны с рабочими характеристиками монитора.

ТЕХНИЧЕСКИЕ ХАРАКТЕРИСТИКИ

29EA73

29EB73

ЖК-дисплей	Тип	73,025 см TFT (Thin Film Transistor) ЖК-дисплей (LCD - Liquid Crystal Display) Диагональ экрана: 73,025 см
	Шаг пиксела	0,0876 мм x 0,2628 мм
Разрешение	Максимальное разрешение	2560 x 1080 при 60 Гц
	Рекомендуемое разрешение	2560 x 1080 при 60 Гц
Видеосигнал	Частота горизонтальной развертки	30-90 кГц
	Частота вертикальной развертки	56-75 Гц
	Тип синхронизации	Раздельная синхронизация
Входные разъемы	DVI-D, HDMI 1, HDMI 2(MHL), DisplayPort, Audio In(PC), H/P Out, USB Up, USB In 1, 2, 3	
Питание	Напряжение	19 В --- 3,3 А
	Потребляемая мощность (станд.)	Питание включено: 48 Вт (станд., без использования USB) 68 Вт (макс., при использовании USB, аудио 50%) Режим энергосбережения ≤ 1,2 Вт Питание выключено: ≤ 0,5 Вт
Адаптер питания постоянного/переменного тока:	Тип DA-65G19 производства APD. Выход: 19 В --- 3,42 А	
Регулировка наклона на подставке	Вперед/назад: от -5° до 20° (нижняя часть монитора)	
Условия окружающей среды	Условия эксплуатации	Температура: 10°C - 35°C; Влажность: 10% - 80%
	Условия хранения	Температура: -20°C - 60°C; Влажность: 5% - 90%
Мощность динамиков	7Вт + 7Вт	

29EA73

Габаритные размеры	Размеры монитора (ширина x высота x глубина)	
	С подставкой	699,7 мм x 397,0 мм x 197,2 мм
	Без подставки	699,7 мм x 318,0 мм x 68,5 мм
Масса (без упаковки)	5,9 кг	

29EB73

Габаритные размеры	Размеры монитора (ширина x высота x глубина)	
	С подставкой	699,7 мм x 395,3 мм x 225 мм
	Без подставки	699,7 мм x 318,0 мм x 68,5 мм
Масса (без упаковки)	6,8 кг	

Технические характеристики могут быть изменены без предварительного уведомления.

Поддерживаемый заводской режим (Стандартный режим, DVI-D/HDMI/PC Display Port)

Предустановки	Частота горизонтальной развертки (кГц)	Частота вертикальной развертки (Гц)	Полярность (Г/В)	Примечания
720 x 400	31.468	70.08	-/+	
640 x 480	31.469	59.94	-/-	
640 x 480	37.5	75	-/-	
800 x 600	37.879	60.317	+/+	
800 x 600	46.875	75	+/+	
1024x768	48.363	60	-/-	
1024x768	60.123	75.029	+/+	
1152 x 864	67.5	75	+/+	
1280 x 720	45	60	+/+	
1280 x 1024	63.981	60.02	+/+	
1280 x 1024	79.976	75.025	+/+	
1600 x 900	60	60	+/+	
1680 x 1050	65.290	59.954	-/+	
1920 x 1080	67.5	60	+/-	
2560 x 1080	66.7	60	-/+	

Синхронизация HDMI/MHL (видео)

Предустановки	Частота горизонтальной развертки (кГц)	Частота вертикальной развертки (Гц)	Примечания
480p	31.50	60	
576p	31.25	50	
720p	37.50	50	
720p	45.00	60	
1080i	28.12	50	
1080i	33.75	60	
1080p	56.25	50	
1080p	67.50	60	
1080p	33.75	30	*Только MHL

Индикатор питания

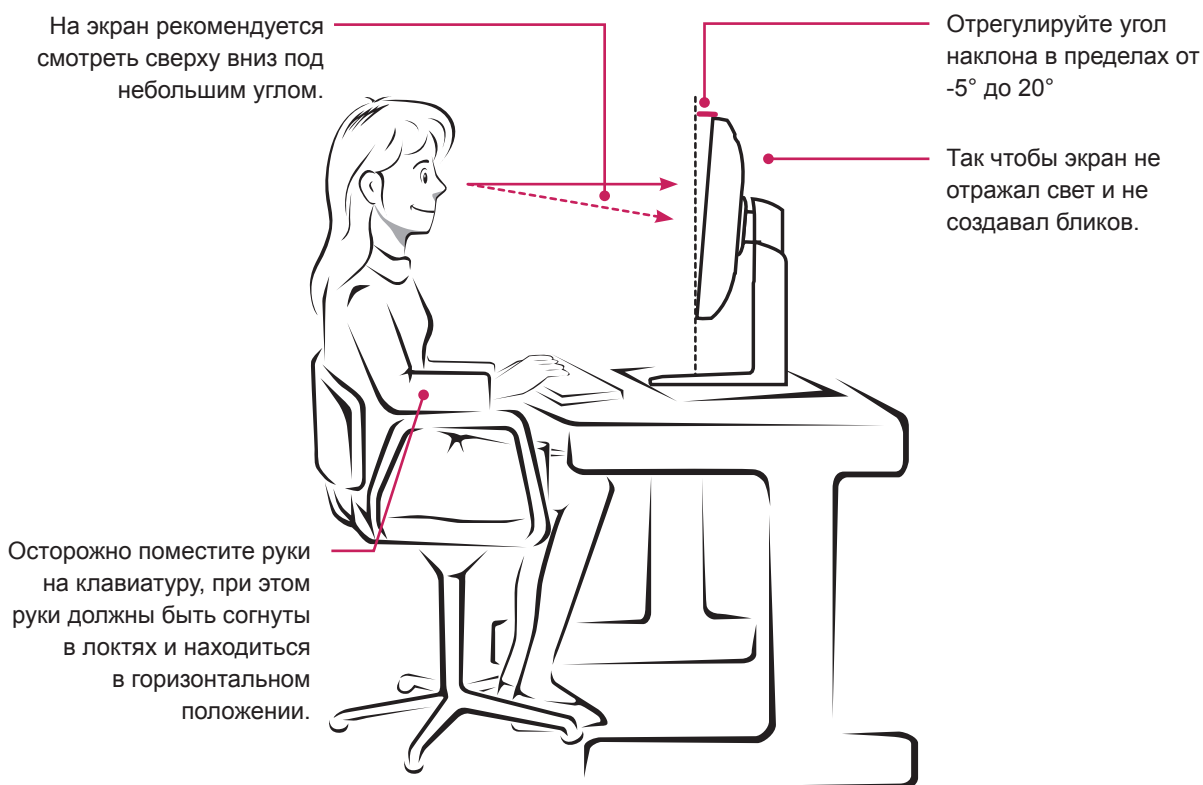
Режим	Цвет светодиодного индикатора
Рабочий режим	Красный
Режим энергосбережения	Мигает красным цветом
Питание выключено	Выключен

ПРАВИЛЬНОЕ ПОЛОЖЕНИЕ

Правильное положение при работе за монитором

Настройте экран так, чтобы вам было удобно на него смотреть, и он находился немного ниже линии глаз.

- Каждый час отдыхайте примерно десять минут, чтобы уменьшить усталость, вызываемую длительным использованием устройства.
- Подставка сенсорного монитора позволяет установить устройство в удобное положение. Отрегулируйте наклон монитора в пределах от -5° до 20° , чтобы экран был виден максимально хорошо.





Убедитесь, что вы прочли информацию
о мерах предосторожности перед
использованием устройства.

Держите компакт-диск с руководством
пользователя под рукой, чтобы обращаться
к нему в дальнейшем.

Наименование модели и серийный номер
расположен сзади и на одной из сторон
изделия. Запишите указанные ниже
данные, если вдруг окажется необходимым
техническое обслуживание.

МОДЕЛЬ _____

СЕРИЙНЫЙ НОМЕР _____

ENERGY STAR is a set of power-saving
guidelines issued by the U.S. Environmental
Protection Agency (EPA).



As an ENERGY STAR Partner LGE
USA, Inc. has determined that this
product meets the ENERGY STAR
guidelines for energy efficiency.