



LG

Life's Good

PORTUGUÊS

Manual de instruções

MONITOR LED IPS (MONITOR LED LCD)

Leia atentamente as informações de segurança antes de utilizar o produto.

Lista de Modelos do Monitor LED IPS (Monitor LED LCD)

29EA93

29EB93

ÍNDICE

3 LICENÇA

4 MONTAGEM E PREPARAÇÃO

- 4 Componentes do produto
- 5 Descrição dos componentes e botões
- 7 Mover e levantar o monitor
- 7 Instalação do monitor
 - 7 - Montagem da base do suporte
 - 9 - Desmontar a base do suporte
 - 11 - Instalação numa mesa
 - 12 - Ajustar a altura do suporte
 - 13 - Ajuste do ângulo
 - 14 - Manter os cabos arrumados
 - 15 - Utilização do bloqueio Kensington
 - 15 - Instalar a placa de montagem na parede
 - 16 - Instalação na parede

17 UTILIZAR O MONITOR

- 17 Ligação a um PC
 - 17 - Ligação DVI
 - 18 - Ligação display port
 - 19 - Ligação HDMI
- 20 Ligação a dispositivos AV
 - 20 - Ligação HDMI
- 21 Ligação a dispositivos externos
 - 21 - Ligação de smartphone (MHL)
 - 22 - Ligação cabo USB - PC
 - 23 - Porta de ligação de auscultadores

24 INSTALAÇÃO DO LG MONITOR SOFTWARE

27 PERSONALIZAR AS DEFINIÇÕES

- 27 Activar o menu principal
- 28 Personalizar as definições
 - 28 - Definições do Menu
 - 29 - Definições de Rácio
 - 30 - Definições Func.
 - 31 - Definições PIP
 - 32 - Imagem
 - 33 - Cor
 - 34 - Definições

35 RESOLUÇÃO DE PROBLEMAS

37 ESPECIFICAÇÕES

- 38 Modo de assistência de fábrica (Modo predefinido, DVI-D/HDMI/PC Display Port)
- 38 Temporização HDMI/MHL (Vídeo)
- 38 Luz de energia

39 POSTURA CORRECTA

- 39 Postura correcta para utilizar o monitor

LICENÇA

As licenças variam consoante o modelo. Visite www.lg.com para obter mais informações acerca da licença.



Os termos HDMI e High-Definition Multimedia Interface, e o Logo HDMI são marcas ou marcas registradas da HDMI Licensing LLC nos Estados Unidos e em outros países.

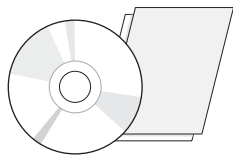


VESA, o logótipo VESA, o Logótipo de Conformidade com Display Port e o Logótipo de Conformidade com Display Port para fonte de dois modos são marcas comerciais registadas da Video Electronics Standards Association.

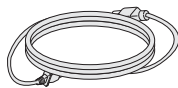
MONTAGEM E PREPARAÇÃO

Componentes do produto

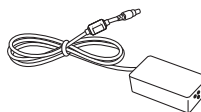
Antes de utilizar o produto, verifique se todos os componentes estão incluídos na embalagem. Se houver componentes em falta, contacte a loja onde adquiriu o produto. Tenha em atenção que os produtos e componentes podem ter um aspecto diferente do aqui apresentado.



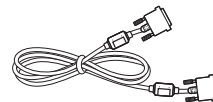
Manual do utilizador /
Cartão



Cabo de alimentação



Transformador CA/CC



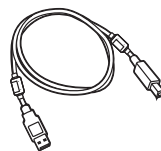
Cabo duplo DVI-D



Cabo de sinal MHL

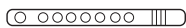
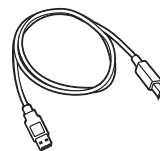


Cabo de áudio



Cabo USB 3.0 tipo A-B

ou



Abraçadeira
para cabos



Dois parafusos

29EA93



Base do suporte



Tampa dos
parafusos

29EB93



Base do suporte



Corpo do suporte

⚠ ATENÇÃO

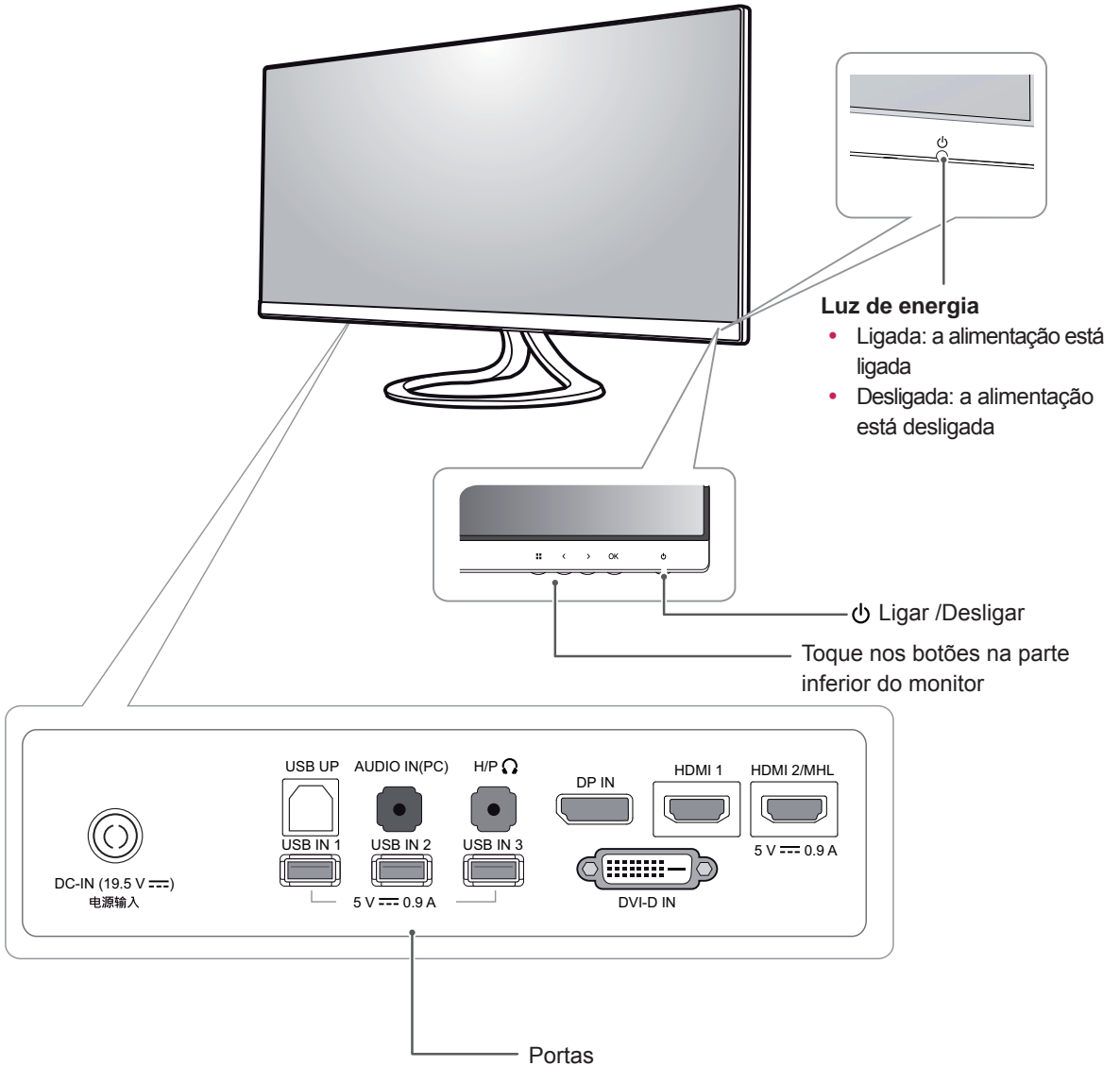
- Utilize sempre componentes originais para garantir a segurança e o bom desempenho do produto.
- Quaisquer danos decorrentes da utilização de itens contrafeitos não estão abrangidos pela garantia.

! NOTA

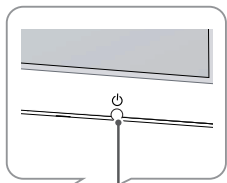
- Tenha em atenção que os componentes podem ter um aspecto diferente do aqui apresentado.
- Todas as informações e especificações indicadas neste manual estão sujeitas a alterações sem aviso prévio com o intuito de melhorar o desempenho do produto.
- Para adquirir acessórios opcionais, visite uma loja de produtos electrónicos ou um site de compras online ou contacte a loja onde adquiriu o produto.

Descrição dos componentes e botões

29EA93

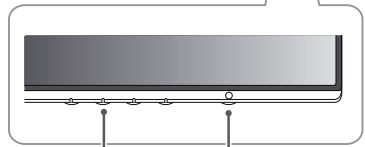


29EB93



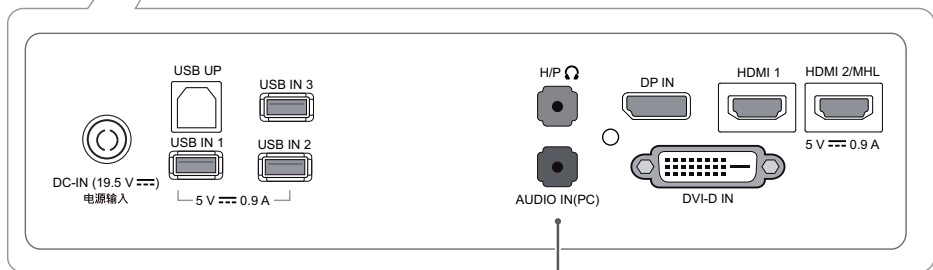
Luz de energia

- Ligada: a alimentação está ligada
- Desligada: a alimentação está desligada



⏻ Ligar /Desligar

Toque nos botões na parte inferior do monitor



Portas

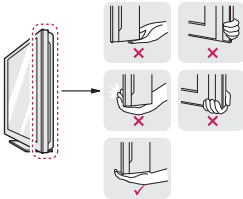
Mover e levantar o monitor

Ao mover ou levantar o monitor, siga as seguintes instruções para evitar arranhar ou danificar o monitor e garantir o transporte seguro, independentemente da sua forma ou tamanho.

ATENÇÃO

- Evite, dentro do possível, tocar no ecrã do monitor. Isso poderá resultar em danos no ecrã ou em alguns dos pixels utilizados para criar imagens.

- Aconselha-se a colocação do monitor na caixa ou embalagem original antes de tentar movê-lo.
- Antes de mover ou levantar o monitor, desligue o cabo de alimentação bem como os restantes cabos.
- Segure com firmeza as partes superior e inferior do monitor. Não segure directamente no painel.



- Ao segurar o monitor, o ecrã não deverá estar voltado para si, para evitar arranhá-lo.



- Ao mover o monitor, evite quaisquer choques ou agitações fortes do produto.
- Ao mover o monitor, mantenha-o em posição vertical e nunca o vire de lado nem o incline para o lado.

Instalação do monitor

Montagem da base do suporte

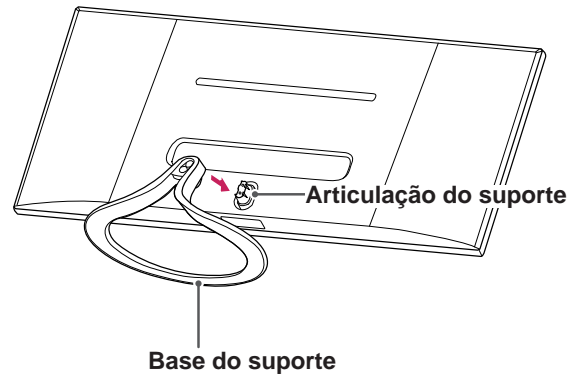
29EA93

- 1 Coloque o ecrã voltado para baixo.

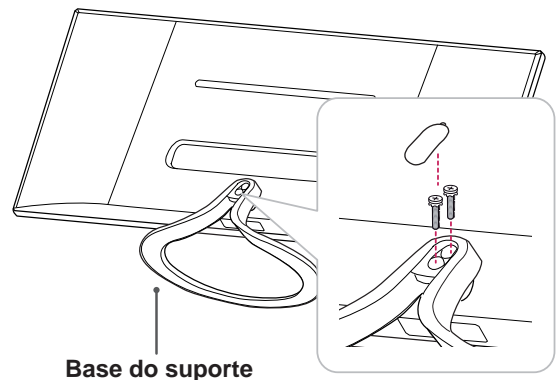
ATENÇÃO

- Para evitar que o ecrã fique riscado, cubra a superfície com um pano macio.

- 2 Verifique a **orientação (parte da frente e parte de trás)** da base do suporte e monte a **base do suporte na articulação do suporte conforme** ilustrado na figura.



- 3 Instale dois parafusos na parte posterior da base do suporte e feche a tampa dos parafusos.



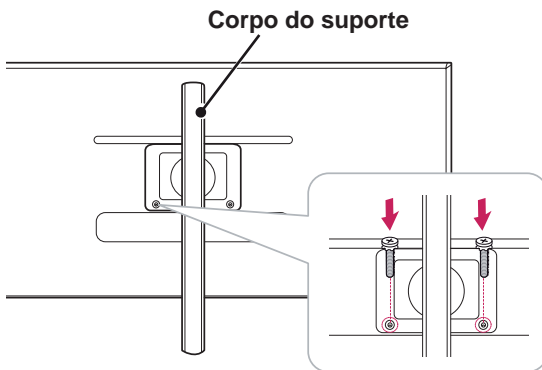
29EB93

- 1 Coloque o ecrã com a face voltada para baixo.

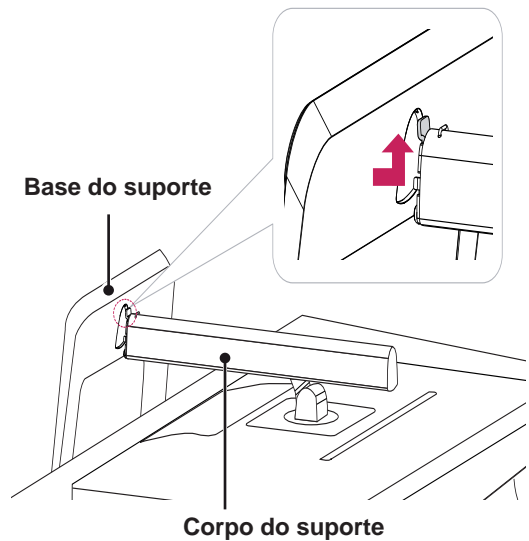
**ATENÇÃO**

- Para evitar que o ecrã fique riscado, cubra a superfície com um pano macio.

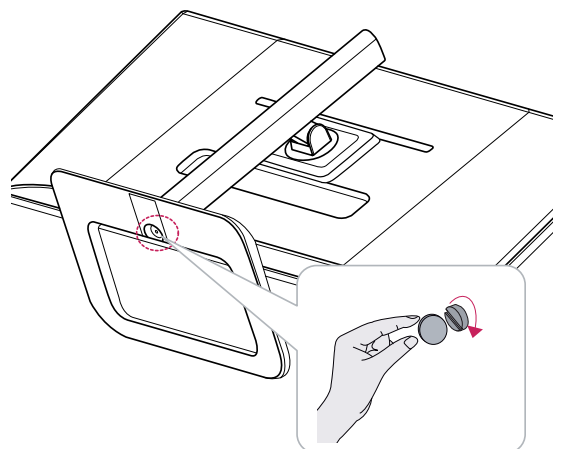
- 2 Coloque o **corpo do suporte** no monitor, alinhando-o com os orifícios para fixar os parafusos e aperte dois parafusos nos orifícios para montar o **corpo do suporte** no monitor.



- 3 Insira a base do suporte no gancho do corpo do suporte.



- 4 Fixe as partes rodando o parafuso para a direita com uma moeda.



Desmontar a base do suporte

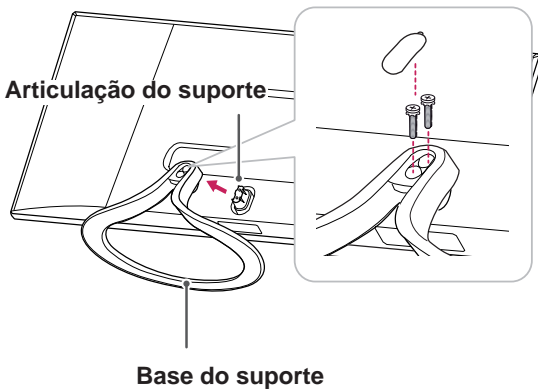
29EA93

- 1 Coloque o ecrã voltado para baixo.

⚠ ATENÇÃO

- Para evitar que o ecrã fique riscado, cubra a superfície com um pano macio.

- 2 Abra a tampa dos parafusos na parte posterior da base do suporte e utilize uma chave de fendas para remover os dois parafusos. Retire a **base do suporte** da **articulação do suporte** conforme ilustrado na figura.



⚠ ATENÇÃO

- Os componentes ilustrados poderão diferir do produto real.
- Não transporte o monitor virado ao contrário, pois o mesmo poderá cair do suporte e provocar danos ou lesões.
- Quando levantar ou deslocar o monitor, segure apenas pelo suporte ou pela cobertura de plástico para evitar danos no ecrã. Assim, evita um excesso de pressão no ecrã.

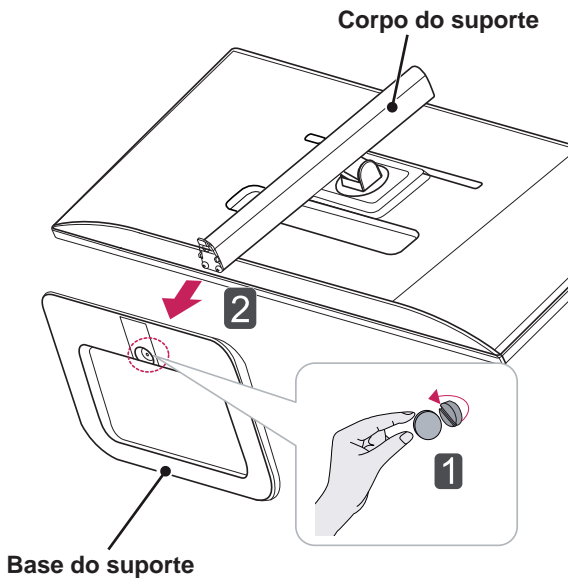
29EB93

1 Coloque o ecrã com a face voltada para baixo.

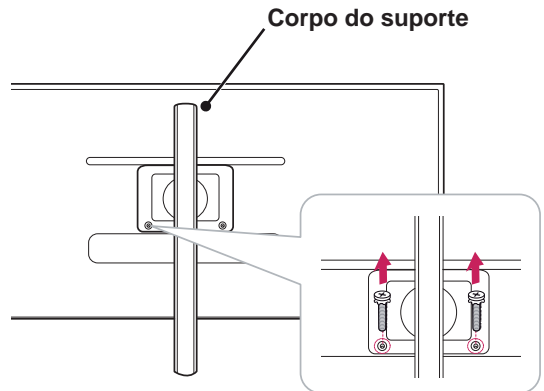
ATENÇÃO

- Para evitar que o ecrã fique riscado, cubra a superfície com um pano macio.

- 2
- 1 Rode o parafuso para a esquerda com uma moeda.
 - 2 Separe a base do suporte.



3 Remova os dois parafusos do corpo do suporte.



ATENÇÃO

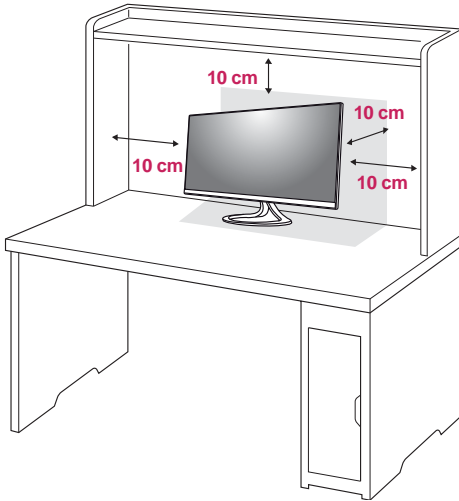
- Os componentes ilustrados poderão diferir do produto real.
- Não transporte o monitor virado ao contrário, pois o mesmo poderá cair do suporte e provocar danos ou lesões.
- Quando levantar ou deslocar o monitor, segure apenas pelo suporte ou pela cobertura de plástico para evitar danos no ecrã. Assim, evita um excesso de pressão no ecrã.

Instalação numa mesa

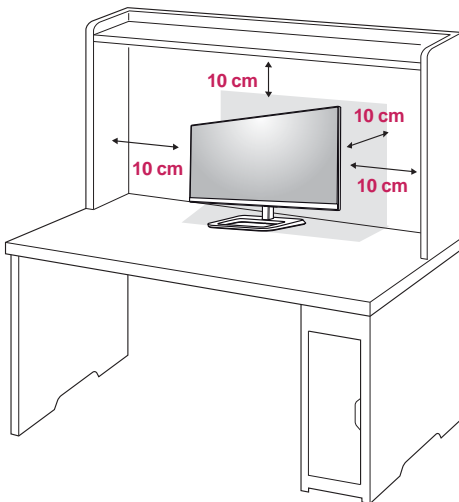
- 1 Levante o monitor e coloque-o na mesa em posição vertical.

Coloque-o a uma distância mínima de **10 cm** da parede para garantir ventilação suficiente.

29EA93

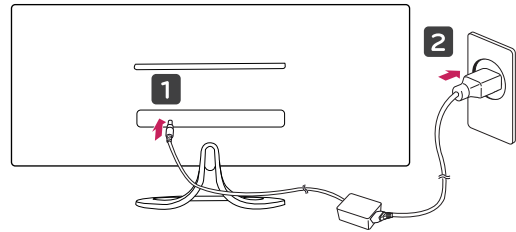


29EB93

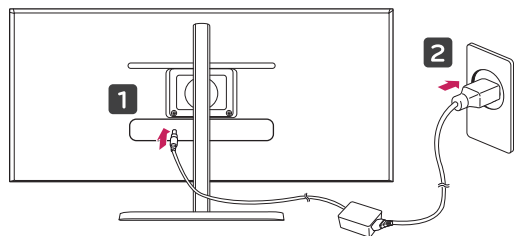


- 2 Ligue o adaptador ao monitor e, em seguida, ligue o cabo de alimentação à tomada de parede.

29EA93



29EB93



- 3 Prima o botão ϕ (ligar/desligar) na parte inferior do monitor para ligá-lo.

⚠ ATENÇÃO

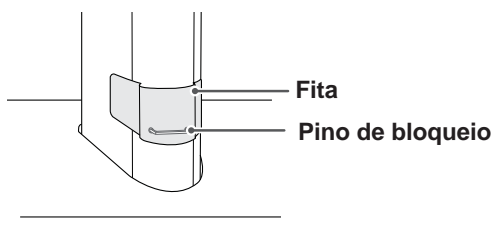
- Desligue o cabo de alimentação antes de deslocar ou instalar o monitor. Existe risco de choque eléctrico.

Ajustar a altura do suporte

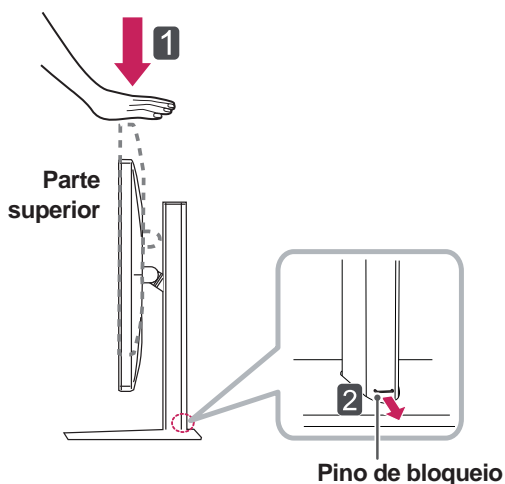
29EB93

- 1 Coloque o monitor montado na base do suporte numa posição vertical.
- 2 Retire a **fita** colada à parte inferior traseira do **corpo do suporte e**, em seguida, retire o **pino de bloqueio**.

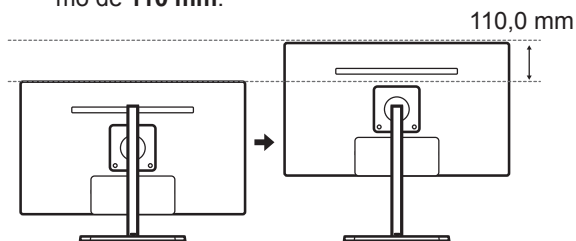
Corpo do suporte



- 3 Empurre a parte superior para baixo e retire o pino de bloqueio.



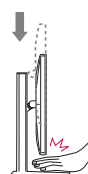
- 4 A altura pode ser ajustada para um valor máximo de **110 mm**.



ATENÇÃO

- Depois de remover o pino, não é necessário inseri-lo de novo para ajustar a altura.

AVISO

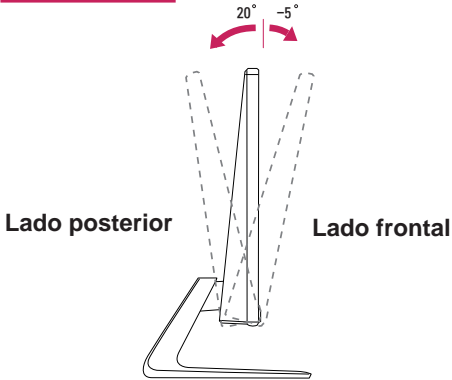


- Quando ajustar a altura do ecrã, não coloque os dedos ou a mão entre o ecrã e a base (chassis).

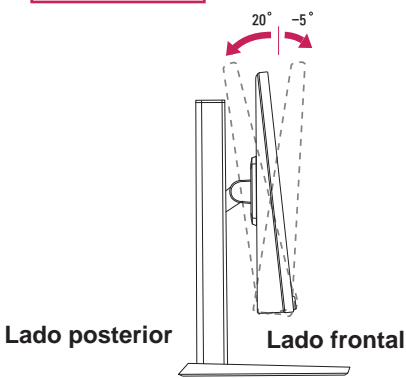
Ajuste do ângulo

- 1 Coloque o monitor em posição vertical, montado na base do suporte.
- 2 Ajuste o ângulo do ecrã. O ângulo do ecrã pode ser ajustado para a frente ou para trás de -5° a 20° para obter uma experiência de visualização confortável.

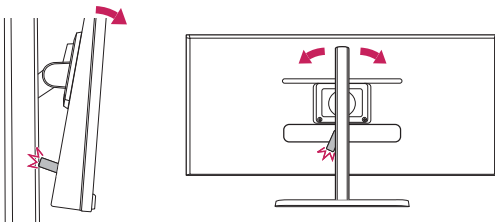
29EA93



29EB93



ATENÇÃO

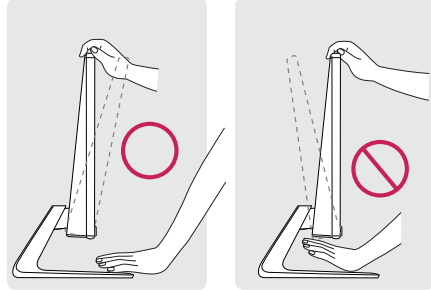


- Conforme ilustrado na imagem, tenha cuidado para que o USB não colida com o suporte quando ajustar o ângulo do monitor com o USB inserido.

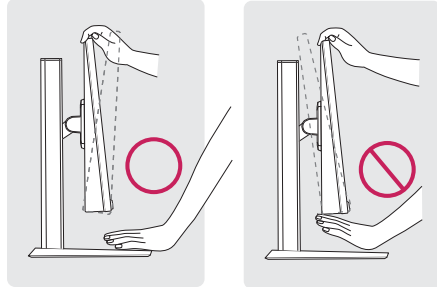
AVISO

- Para evitar magoar os dedos ao ajustar o ecrã, não segure a parte inferior da moldura do monitor como ilustrado abaixo.

29EA93

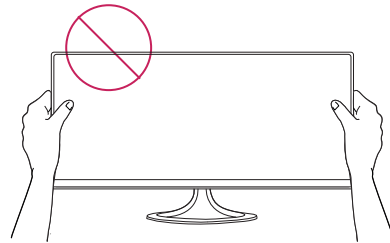


29EB93

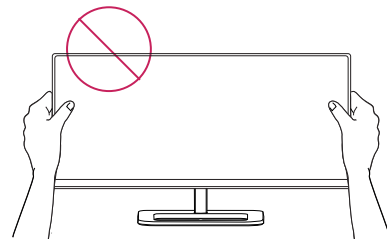


- Tenha cuidado para não tocar ou pressionar a área do ecrã quando ajustar o ângulo do monitor.

29EA93



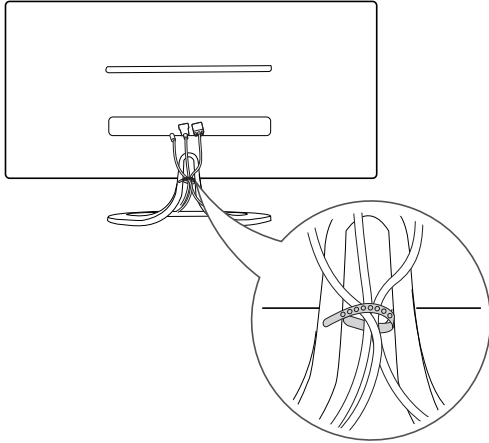
29EB93



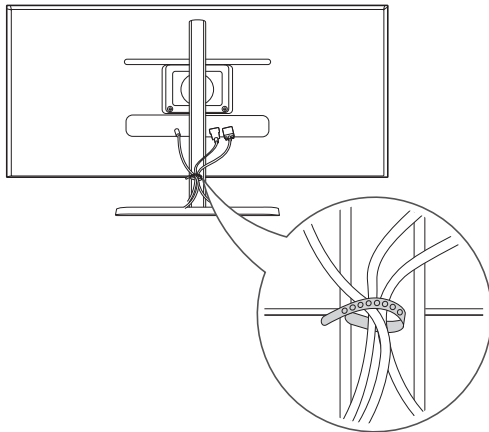
Manter os cabos arrumados

Junte e amarre os cabos com a abraçadeira para cabos fornecida.

29EA93



29EB93



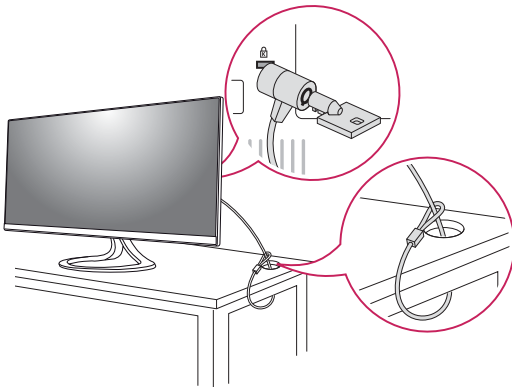
Utilização do bloqueio Kensington

O conector para o bloqueio Kensington encontra-se na parte posterior do monitor.

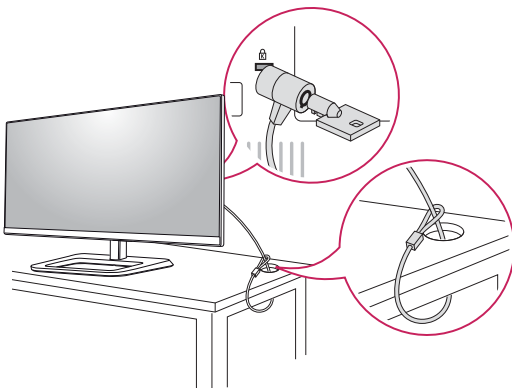
Para obter mais informações acerca da instalação e utilização, consulte o manual do utilizador do bloqueio Kensington ou visite o website em <http://www.kensington.com>.

Ligue o monitor à mesa com o cabo de bloqueio Kensington.

29EA93



29EB93



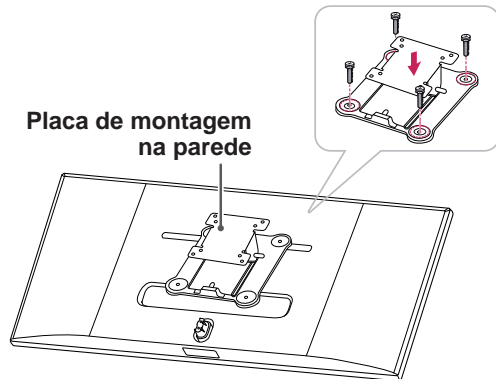
! NOTA

- A utilização do bloqueio Kensington é opcional. Os acessórios podem ser adquiridos na sua loja de produtos electrónicos local.

Instalar a placa de montagem na parede

Este monitor suporta a especificação da placa de montagem na parede standard ou dispositivo compatível.

- 1 Coloque o ecrã voltado para baixo. Para evitar que o ecrã fique riscado, cubra a superfície com um pano macio.
- 2 Coloque a placa de montagem na parede sobre o monitor e alinhe-a com os orifícios para os parafusos.
- 3 Aperte os quatro parafusos com uma chave de fendas para fixar a placa no monitor.

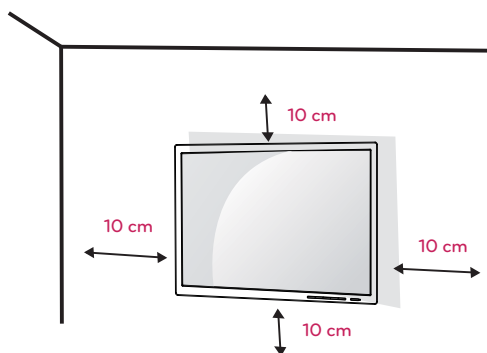


! NOTA

- A placa de montagem na parede é vendida em separado.
- Para obter mais informações acerca da instalação, consulte o guia de instalação da placa de montagem na parede.
- Certifique-se de que não aplica demasiada força ao montar a placa de montagem na parede, pois poderá danificar o ecrã do monitor.

Instalação na parede

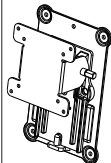
Instale o monitor com uma distância de pelo menos 10 cm da parede e um espaço de cerca de 10 cm de cada lado do monitor para assegurar uma ventilação suficiente. Pode obter informações de instalação detalhadas na sua loja comercial local. Consulte o manual para instalar e configurar um suporte de parede inclinado.



Para instalar o monitor numa parede, fixe um suporte de montagem na parede (opcional) à parte posterior do monitor.

Certifique-se de que o suporte de montagem na parede está fixo de forma segura no monitor e na parede.

- 1 Utilize parafusos e um suporte de montagem na parede que estejam em conformidade com a norma VESA.
- 2 Os parafusos de comprimento superior ao comprimento standard poderão danificar o interior do monitor.
- 3 Os parafusos que não estejam em conformidade com a norma VESA poderão danificar o produto e provocar a queda do monitor. A LG Electronics não é responsável por quaisquer acidentes relacionados com a utilização de parafusos não padronizados.
- 4 O monitor encontra-se em conformidade com a norma VESA.
- 5 Utilize-o em conformidade com a norma VESA, conforme especificado abaixo.
 - 784,8 mm ou menos
 - * Espessura da placa de montagem na parede: 2,6 mm
 - * Parafuso de fixação: Diâmetro 4,0 mm x Grau de inclinação 0,7 mm x Comprimento 10 mm
 - 787,4 mm ou mais
 - * Utilize uma placa de montagem na parede e parafusos em conformidade com a norma VESA.

VESA (A x B)	100 x 100
Parafuso do suporte	M4
Parafusos necessários	4
Placa de montagem na parede (opcional)	RW120 



ATENÇÃO

- Desligue o cabo de alimentação antes de mover ou instalar o monitor para evitar choques eléctricos.
- Se instalar o monitor no tecto ou numa parede inclinada, este poderá cair e provocar ferimentos. Utilize o suporte original de montagem na parede da LG. Para obter mais informações, contacte o seu revendedor local ou um técnico de instalação qualificado.
- Se aplicar força excessiva ao apertar os parafusos, pode danificar o monitor. Os danos causados desta forma não serão cobertos pela garantia do produto.
- Utilize o suporte de montagem na parede e os parafusos em conformidade com a norma VESA. Os danos causados pelo uso ou uso indevido de componentes inadequados não estão abrangidos pela garantia do produto.



NOTA

- Utilize os parafusos especificados na norma VESA.
- O kit de montagem na parede inclui o guia de instalação e todas as peças necessárias.
- O suporte de montagem na parede é opcional. Os acessórios podem ser adquiridos no seu retalhista local.
- O comprimento do parafuso pode ser diferente consoante o suporte de montagem na parede. Certifique-se de que utiliza um parafuso de comprimento adequado.
- Para obter mais informações, consulte o manual do utilizador do suporte de montagem na parede.

UTILIZAR O MONITOR

Ligação a um PC

- Este monitor suporta a função *Plug and Play.
*Plug and Play: uma funcionalidade que lhe permite adicionar um dispositivo ao seu computador sem reconfigurar qualquer definição e sem instalar quaisquer controladores manuais.

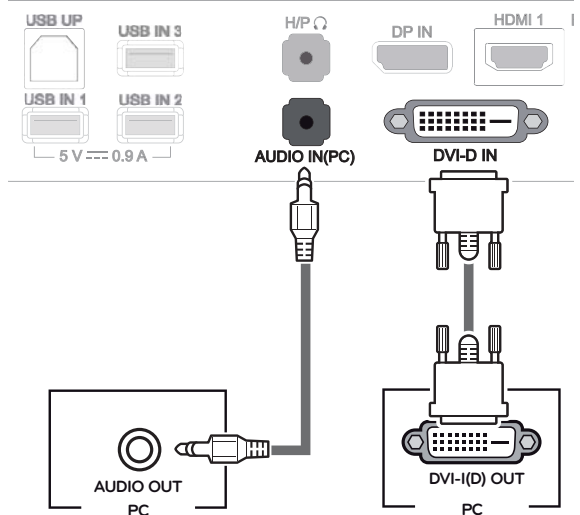
Ligação DVI

Transmite sinais digitais de vídeo ao monitor. Ligue o monitor utilizando o cabo DVI, tal como ilustrado abaixo.

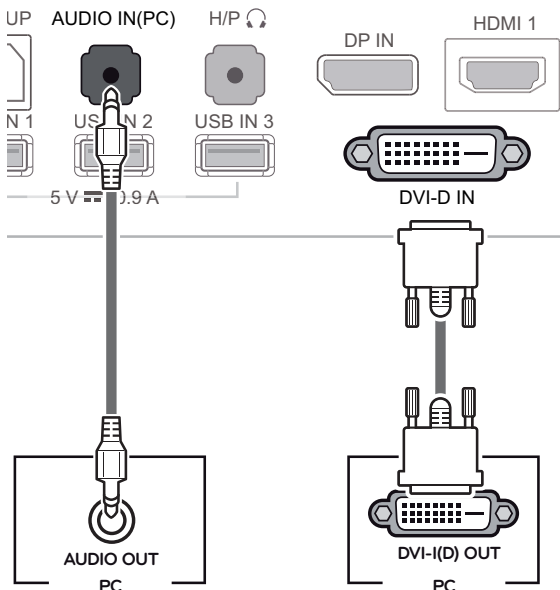
Prima o botão do menu (■) e, em seguida, seleccione a opção de entrada a partir do menu de entrada.

Para ouvir som no modo de entrada DVI, ligue a porta AUDIO OUT do PC à porta AUDIO IN (PC) do monitor com o cabo de áudio fornecido com o produto.

29EB93

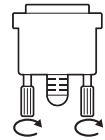


29EA93



ATENÇÃO

- Ligue o cabo do sinal de entrada e rode na direcção da seta. Aperte bem o cabo para evitar que se desligue.
- Não exerça pressão sobre o ecrã durante um período de tempo prolongado. Isso poderá provocar distorção da imagem.
- Não exiba uma imagem fixa no ecrã durante um período de tempo prolongado. Isso poderá provocar retenção da imagem. Se possível, utilize uma protecção de ecrã.



NOTA

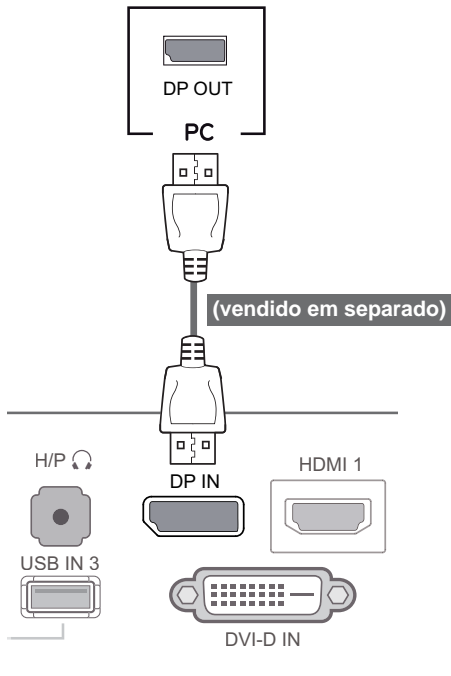
- Ao ligar o cabo de alimentação à tomada, utilize uma tomada múltipla com terra (3 orifícios) ou uma tomada de parede com terra.
- O monitor poderá piscar quando ligado numa área de baixa temperatura. Trata-se de uma situação normal.
- Por vezes, poderão surgir pontos vermelhos, verdes ou azuis no ecrã. Trata-se de uma situação normal.
- A utilização de um cabo DVI para HDMI pode causar problemas de compatibilidade.

Ligação display port

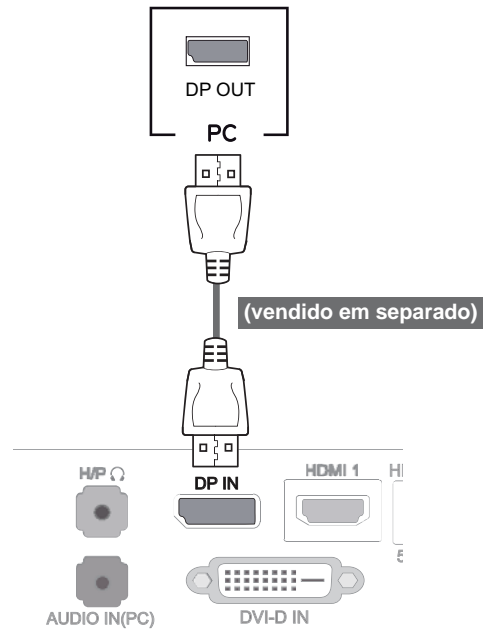
Transmite os sinais digitais de vídeo e áudio do seu PC para o monitor. Ligue o PC ao monitor utilizando o cabo display port conforme ilustrado abaixo.

Prima o botão do menu (■) e, em seguida, seleccione a opção de entrada a partir do menu de entrada.

29EA93



29EB93



! NOTA

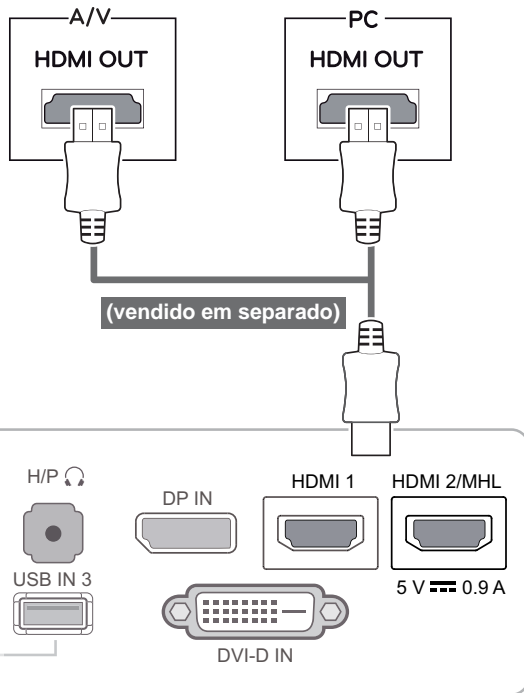
- O som poderá não estar disponível na saída Display Port do seu PC.

Ligação HDMI

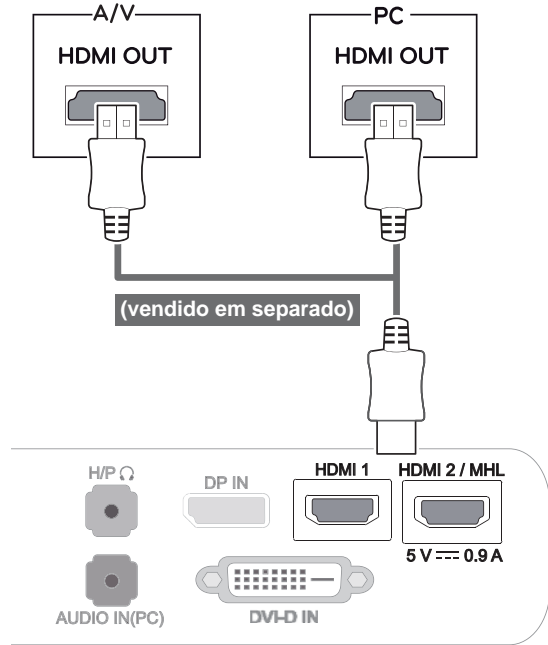
Transmite os sinais digitais de vídeo e áudio do seu PC e dispositivos A/V para o monitor. Ligue o PC e o dispositivo AV ao monitor com o cabo HDMI, conforme ilustrado abaixo.

Prima o botão do menu (■) e, em seguida, seleccione a opção de entrada a partir do menu de entrada.

29EA93



29EB93



! NOTA

- Os PC HDMI poderão causar problemas de compatibilidade do dispositivo.
- A utilização de um cabo DVI para HDMI pode causar problemas de compatibilidade.

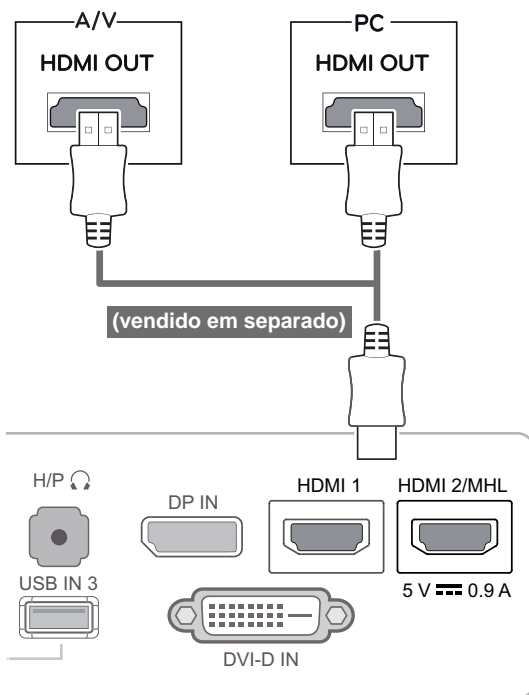
Ligação a dispositivos AV

Ligação HDMI

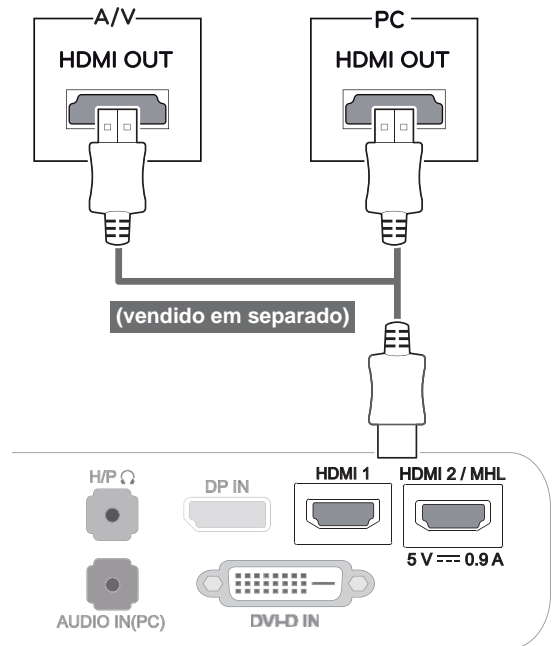
Transmite os sinais digitais de vídeo e áudio do seu PC e dispositivos A/V para o monitor. Ligue o PC e o dispositivo AV ao monitor com o cabo HDMI, conforme ilustrado abaixo.

Prima o botão do menu (■) e, em seguida, seleccione a opção de entrada a partir do menu de entrada.

29EA93



29EB93



! NOTA

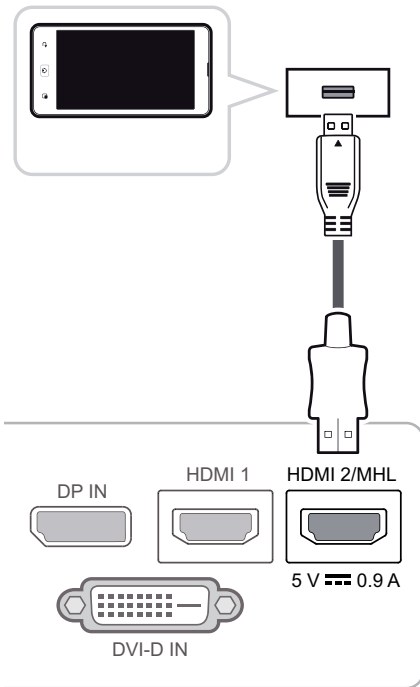
- Os PC HDMI poderão causar problemas de compatibilidade do dispositivo.

Ligação a dispositivos externos

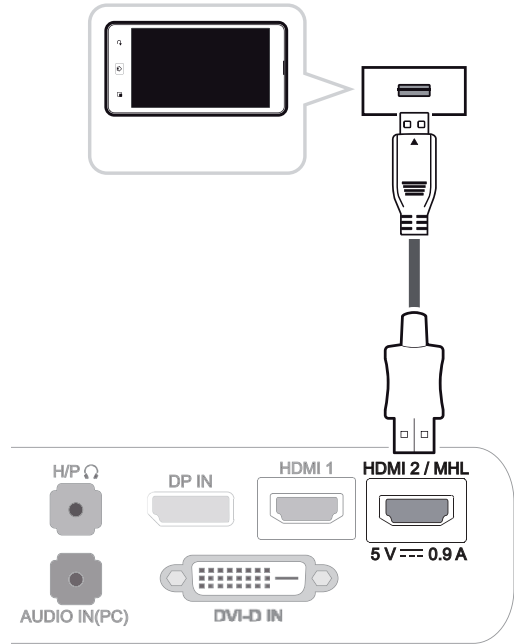
Ligação de smartphone (MHL)

A **Mobile High-definition Link (MHL)** é uma interface que lhe permite reproduzir vídeo e áudio no monitor a partir do seu smartphone, ligando o monitor ao smartphone. Ligue o smartphone à porta **HDMI2/MHL** do monitor utilizando o cabo de sinal MHL fornecido e troque a entrada premindo o botão de entrada no monitor.

29EA93



29EB93



! NOTA

- Esta função apenas funciona com smartphones que suportam MHL.
- Poderá haver problemas de compatibilidade com outros telemóveis.

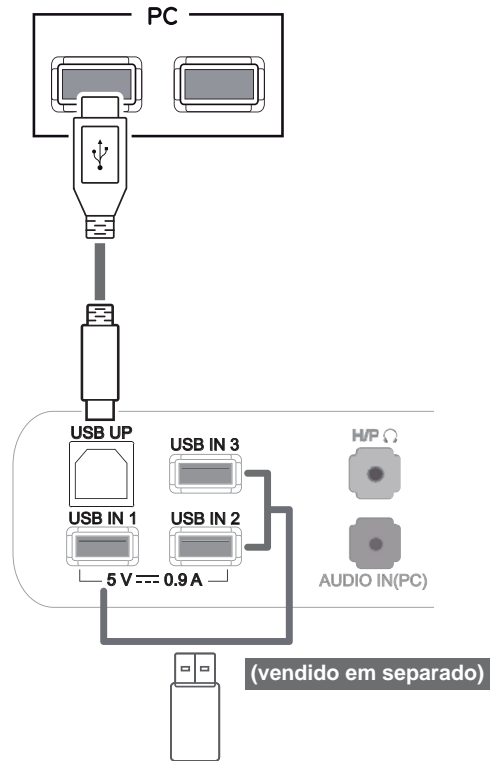
Ligação cabo USB - PC

A função USB 3.0 funciona como hub USB no produto.

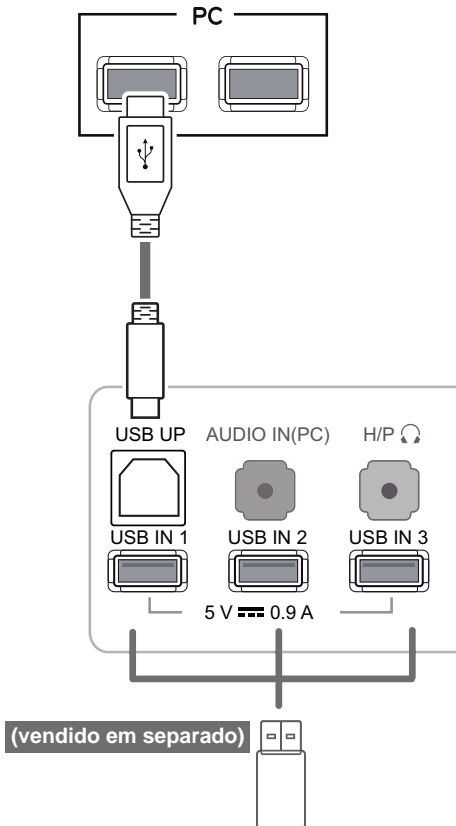
Para utilizar USB 3.0, ligue o cabo USB 3.0 tipo A-B incluído com o produto ao PC.

Os dispositivos periféricos ligados à porta USB IN podem ser controlados a partir do PC.

29EB93



29EA93



! NOTA

- Antes da utilização, instale o service pack mais recente do Windows.
- Os dispositivos periféricos são vendidos em separado.
- As portas USB podem ser utilizadas para ligar o teclado, rato e outros dispositivos USB.



ATENÇÃO

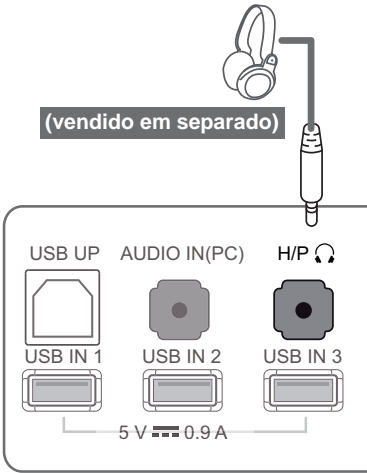
<Cuidados a ter ao utilizar um dispositivo USB>

- Um dispositivo de armazenamento USB com um programa de reconhecimento automático instalado ou que utilize o seu próprio controlador poderá não ser reconhecido.
- Alguns dispositivos USB poderão não ser suportados ou não funcionar correctamente.
- Recomenda-se a utilização de um disco rígido USB externo com tensão nominal de 5 V ou menos e uma corrente nominal de 900 mA ou inferior.
- Recomenda-se que utilize um hub USB ou uma unidade de disco rígido com a fonte de alimentação fornecida. (Se a fonte de alimentação não for suficiente, o dispositivo de armazenamento USB poderá não ser correctamente reconhecido.)

Porta de ligação de auscultadores

Utilize a porta dos auscultadores para ligar um dispositivo periférico ao monitor. Ligue conforme ilustrado.

29EA93

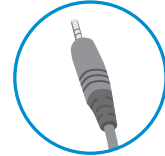


! NOTA

- Os dispositivos periféricos são vendidos em separado.
- É difícil ligar auriculares com ficha angular a um dispositivo periférico. Utilize auriculares com ficha recta.



Tipo angular

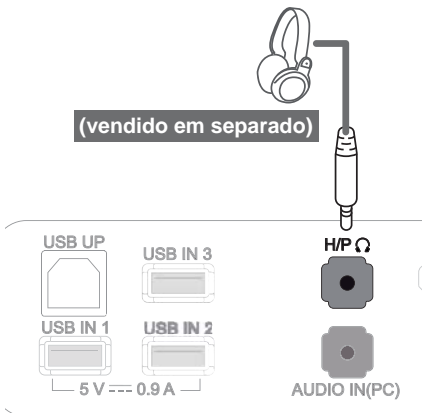


Tipo recto

! NOTA

- As funções dos auscultadores e altifalantes poderão estar limitadas consoante as definições de áudio do PC e do dispositivo externo.

29EB93



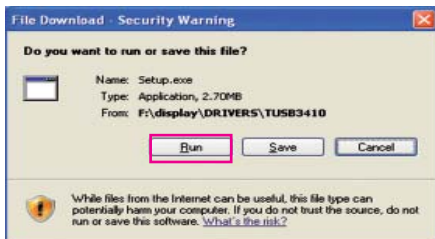
INSTALAÇÃO DO LG MONITOR SOFTWARE

Introduza o CD do manual do utilizador incluído na embalagem do produto na unidade de CD do PC e instale o LG Monitor Software.

- 1 Configure o web browser por defeito para Internet Explorer.
- 3 Siga as instruções para continuar com a instalação.

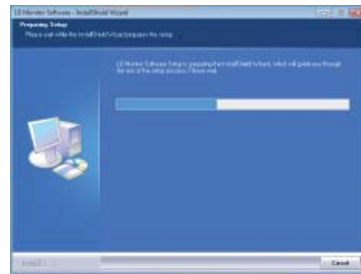


- 2 Clique em "LG Monitor Software" no ecrã principal do CD. Quando a janela de transferência do ficheiro for apresentada, clique no botão [Run] (Executar). (A janela de transferência do ficheiro poderá variar consoante o sistema operativo e a versão do Internet Explorer, mas os procedimentos de instalação são os mesmos.)



ATENÇÃO

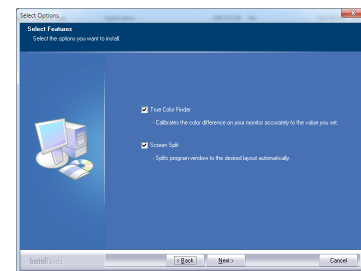
- Clique em "Run" (Executar) para avançar para a instalação do controlador. Se clicar em "Save" (Guardar), a instalação não continuará.
- É necessário o Service Pack 1 ou superior para o Windows 7.



- 4 Assinale a caixa de verificação "I accept the terms of the agreement" (Aceito os termos do acordo) no ecrã do Acordo de licença e, em seguida, clique no botão [Next] (Seguinte).



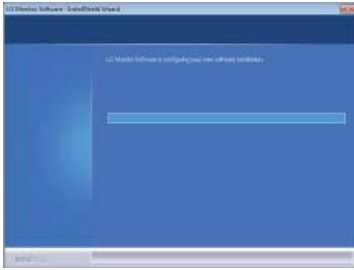
- 5 Seleccione o programa que pretende instalar.



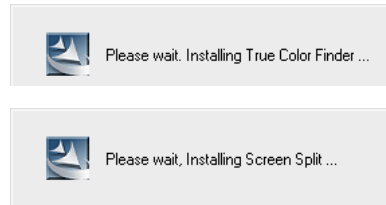
NOTA

- Screen Split: este programa divide automaticamente a janela do programa, conforme pretendido.
- True Color Finder: este programa calibra com exactidão as cores do monitor, para irem ao encontro das suas necessidades.

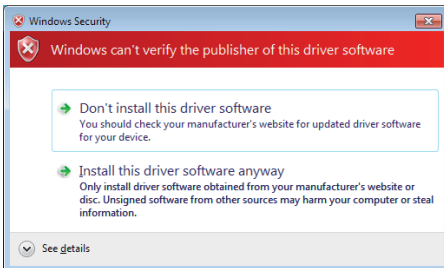
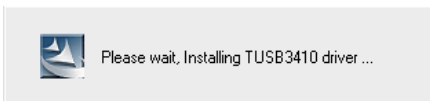
6 A instalação do LG Monitor Software começa conforme indicado abaixo.



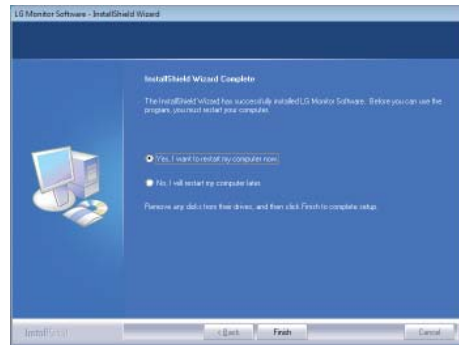
8 O programa que seleccionou na página Select Features (Seleccionar funcionalidades) será instalado automaticamente.



7 Se o controlador TUSB3410 não tiver sido instalado, será instalado agora automaticamente. Selecciono "Install this driver software anyway (I)" (Instalar este software de controlador mesmo assim) se a mensagem de segurança do Windows for apresentada, como indicado abaixo.

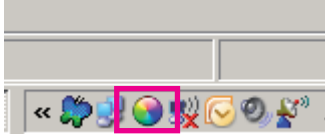


9 Quando a instalação estiver concluída, reinicie o sistema.

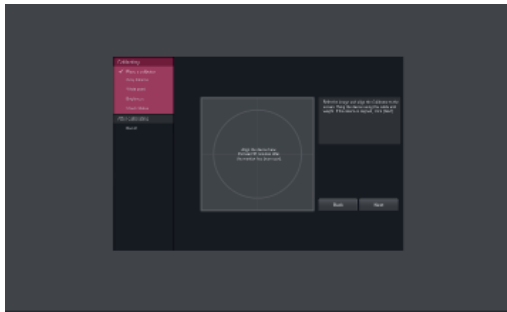


! NOTA

Quando executar o software True Color Finder, o ícone do True Color Finder [🌈] aparece no tabuleiro do sistema no canto inferior direito do ecrã do PC.



Clique com o botão direito do rato no ícone do True Color Finder e seleccione "Start Program" (Iniciar programa) para iniciar o programa.

**! ATENÇÃO**

- Quando tiver concluído a calibração do monitor com o software True Color Finder, remova o calibrador do monitor e guarde-o à temperatura ambiente e afastado da luz solar directa, ou coloque-o na caixa.
 - Se a peça de medição do calibrador estiver exposta à luz solar directa durante um longo período de tempo, o calibrador poderá ficar danificado.
 - Não o guarde num ambiente com temperaturas demasiado baixas/elevadas e humidade elevada.
- Se já estiver instalada no PC alguma aplicação de calibração de terceiros, a qualidade de imagem pode ser afectada por um conflito entre as duas aplicações. Para obter o melhor desempenho, recomenda-se a desinstalação da outra aplicação de calibração.

! NOTA

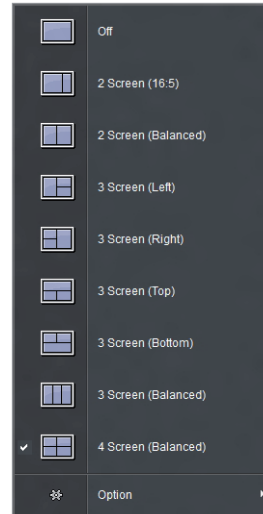
- Para utilizar a função True Color Finder, deve adquirir o calibrador suportado.
- Para obter informações detalhadas acerca dos calibradores e placas gráficas suportados, consulte o manual do utilizador do True Color Finder.
- Caso tenha alterado a porta de entrada, recomenda-se que proceda novamente à calibração da qualidade de imagem do monitor.

! NOTA

Se executar o Screen Split, o ícone [🖥️] do Screen Split é apresentado no tabuleiro do sistema no canto inferior direito do ecrã do PC.



Clique com o botão direito do rato no ícone do Screen Split e seleccione o esquema pretendido.



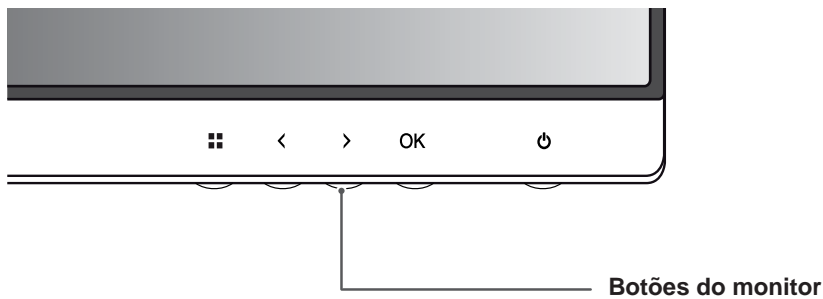
PERSONALIZAR AS DEFINIÇÕES

Activar o menu principal

- 1 Prima o botão **Menu** (■).
- 2 Utilize os botões <, > para ajustar as opções.

Para voltar ao menu superior ou definir outros itens de menu, utilize o botão **Menu** (■).

- 3 Prima e mantenha premido o botão **Menu** (■) para sair do menu OSD.



Botão	Descrição	
Menu (■)	Se o menu estiver inactivo	Activa o menu principal.
	Se o menu estiver activo	Quando prime o botão, retrocede para o ecrã anterior; quando mantém o botão premido por mais de 3 segundos, sai do menu OSD.
<	Se o menu estiver inactivo	Ajusta o nível do volume do monitor.
	Se o menu estiver activo	Botão direccional esquerdo
>	Se o menu estiver inactivo	Ajusta o nível do volume do monitor.
	Se o menu estiver activo	Botão direccional direito
OK	Se o menu estiver activo: premir OK selecciona a função. Se o menu estiver inactivo: premir OK apresenta a resolução do sinal actual (apenas quando existe sinal de entrada).	
⏻ (Botão Ligar / Desligar)	Liga e desliga.	
	Luz de energia	Quando o monitor se encontra em modo de funcionamento, a luz de energia fica vermelha (em modo). Quando o monitor se encontra em modo de poupança de energia, a luz de energia pisca a vermelho.

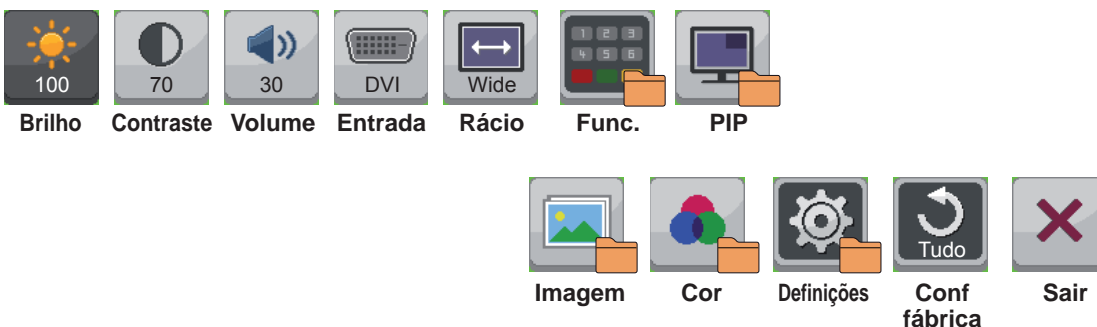
! NOTA

Todos os botões são sensíveis ao toque e podem ser utilizados tocando simplesmente na parte inferior do monitor com o dedo.

Personalizar as definições

Definições do Menu

- 1 Para ver o **Menu** OSD, prima o botão **Menu** (■) na parte inferior do monitor.
- 2 Utilize os botões < ou > para definir as opções.
- 3 Seleccione **X** para sair do menu OSD.
Para voltar ao menu superior ou definir outros itens de menu, utilize o botão **Menu** (■).



Todas as opções encontram-se descritas abaixo.

Menu	Descrição
Brilho	Ajusta o brilho e o contraste do ecrã.
Contraste	
Volume	Ajusta o volume.
	<div style="border: 1px solid black; padding: 5px;"> <p>NOTA</p> <ul style="list-style-type: none"> • Seleccionar o botão OK no menu de Volume activa/desactiva a função Sem som. </div>
Entrada	Selecciona o modo de entrada actual.
Rácio	Ajusta o rácio do ecrã.
Func.	Ajusta a função ECO, calibração e modo de imagem.
PIP	Apresenta os ecrãs de dois modos de entrada em um monitor.
Imagem	Ajusta a nitidez, o nível de preto e o tempo de resposta do ecrã.
Cor	Ajusta a gama de cor, a temperatura de cor e o equilíbrio de cores do ecrã.
Definições	Define o Idioma, Modo PC/AV, Áudio principal, Som dos botões, Power LED, DP 1.2 e OSD Bloquear.
Conf fábrica	Repõe as predefinições do dia de compra. Prima os botões <, > para repor imediatamente.
Sair	Sai do menu OSD.

Definições de Rácio

- 1 Para ver o **Menu OSD**, prima o botão **Menu** (■) na parte inferior do monitor.
- 2 Prima < ou > para ir a **Rácio**.
- 3 Prima **OK** para seleccionar **Rácio**.
- 4 Utilize os botões < ou > para definir as opções.
- 5 Selecione **X** para sair do menu OSD.
Para voltar ao menu superior ou definir outros itens de menu, utilize o botão **Menu** (■).



Rácio

Submenu



Wide

Cinema1

Cinema2

Original

1:1

Voltar

Sair

Todas as opções encontram-se descritas abaixo.

Menu > Rácio	Descrição
Wide	Apresenta o vídeo em ecrã grande, independentemente da entrada do sinal de vídeo.
Cinema1	Aumenta o ecrã com um rácio de aspecto de 21:9. (a 1080p)
Cinema2	Aumenta o ecrã com um rácio de aspecto de 21:9, incluindo a área da caixa negra para legendas na parte inferior. (a 1080p)
Original	Apresenta um vídeo de acordo com o rácio de aspecto do sinal de vídeo de entrada.
1:1	O rácio de aspecto não é ajustado do original.
Voltar	Retrocede para o ecrã OSD anterior.
Sair	Sai do menu OSD.

! NOTA

- A imagem pode ser igual nas opções Wide, Original e 1:1 com a resolução recomendada (2560 x 1080).
- A proporção é desactivada com o sinal entrelaçado.

Definições Func.

- 1 Para ver o **Menu OSD**, prima o botão **Menu** (■) na parte inferior do monitor.
- 2 Prima < ou > para ir a **Func.**
- 3 Prima **OK** para seleccionar **Func.**
- 4 Utilize os botões < ou > para definir as opções.
- 5 Selecione **X** para sair do menu OSD.



Func.

Para voltar ao menu superior ou definir outros itens de menu, utilize o botão **Menu** (■).

Submenu



ECO


Calibração

Modo de
imagem

Voltar

Sair

Todas as opções encontram-se descritas abaixo.

Menu > Func.	Descrição	
ECO	Ligar	Activa a função ECO, que lhe permite poupar energia consoante o nível de eficiência ECO.
	Desligar	Desactiva a função ECO.
Calibração	Ligar	Activa a calibração aplicada ao monitor.
	Desligar	Se estiver desligada, o monitor volta à qualidade de imagem definida antes da calibração.
	 NOTA — Execute o programa True Color Finder.	
Modo de imagem	As alterações dependem do valor do Modo PC/AV em Menu > Definições.	
	PC Mode (Modo PC)	
	Costumizada	Permite que o utilizador ajuste cada um dos elementos. É possível ajustar o modo cor do menu principal.
	Texto	Optimiza o ecrã para o processamento de documentos.
	Foto	Optimiza o ecrã para visualizar fotografias.
	Cinema	Optimiza o ecrã para melhorar os efeitos visuais de um vídeo.
	Jogo	Optimiza o ecrã para jogos.
	AV Mode (Modo AV)	
	Costumizada	Permite que o utilizador ajuste cada um dos elementos. É possível ajustar o modo cor do menu principal.
	Standard	Optimiza o ecrã para a apresentação de qualidade de imagem normal.
	Vivido 1	Optimiza o ecrã para efeitos visuais vívidos.
	Vivido 2	Optimiza o ecrã para mais efeitos visuais vívidos.
	Cinema	Optimiza o ecrã para melhorar os efeitos visuais de um vídeo.
Voltar	Retrocede para o ecrã OSD anterior.	
Sair	Sai do menu OSD.	

Definições PIP

- 1 Para ver o **Menu OSD**, prima o botão **Menu** (■) na parte inferior do monitor.
- 2 Prima < ou > para ir para **PIP**.
- 3 Prima **OK** para seleccionar **PIP**.
- 4 Utilize os botões < ou > para definir as opções.
- 5 Selecione **X** para sair do menu OSD.



PIP

Para voltar ao menu superior ou definir outros itens de menu, utilize o botão **Menu** (■).

Submenu



PIP

Tamanho

Posição

Voltar

Sair

Todas as opções encontram-se descritas abaixo.

Menu > PIP	Descrição	
PIP	Apresenta os ecrãs de dois modos de entrada em um monitor. (DVI+DP, HDMI1+DP, HDMI2+DP, DP+DVI, DP+HDMI1, DP+HDMI2)	
Tamanho	Ajusta o tamanho do ecrã secundário.	
	Equilibrado	Utiliza um tamanho equilibrado para o ecrã secundário.
	Pequeno	Apresenta o ecrã secundário num visor de tamanho pequeno.
	Médio	Apresenta o ecrã secundário num visor de tamanho normal.
Posição	Ajusta a posição do ecrã secundário. A predefinição é Bottom Right (Direito inferior).	
	Direito inferior	Apresenta o ecrã secundário na parte inferior direita do visor.
	Esquerdo inferior	Apresenta o ecrã secundário na parte inferior esquerda do visor.
	Esquerdo superior	Apresenta o ecrã secundário na parte superior esquerda do visor.
Direito superior	Apresenta o ecrã secundário na parte superior direita do visor.	
Voltar	Retrocede para o ecrã OSD anterior.	
Sair	Sai do menu OSD.	

! NOTA

- Se o modo PIP estiver desligado, a definição Position (Posição) é desactivada.
- Se Size (Tamanho) estiver definido para Balance (Equilíbrio), a definição Position (Posição) é desactivada.

Imagem

- 1 Para ver o **Menu OSD**, prima o botão **Menu** (■) na parte inferior do monitor.
- 2 Prima < ou > para ir para **Imagem**.
- 3 Prima **OK** para seleccionar **Imagem**.
- 4 Utilize os botões < ou > para definir as opções.
- 5 Selecciona **X** para sair do menu OSD.
Para voltar ao menu superior ou definir outros itens de menu, utilize o botão **Menu** (■).



Imagem

Submenu



Nitidez

Nível de
pretoTempo de
respostaConf
fábrica

Voltar

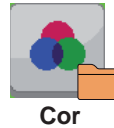
Sair

Todas as opções encontram-se descritas abaixo.

Menu > Imagem	Descrição	
Nitidez	Ajusta a nitidez do ecrã.	
Nível de preto	Define o nível offset (apenas para HDMI). <ul style="list-style-type: none"> • Offset: enquanto referência para um sinal de vídeo, esta é a cor mais escura que o monitor pode apresentar. 	
	Elevado	A imagem do ecrã fica mais brilhante.
	Baixo	A imagem do ecrã fica mais escura.
Tempo de resposta	Define um tempo de resposta para as imagens apresentadas com base na velocidade do ecrã. Para um ambiente normal, recomenda-se que utilize Normal. Para uma imagem em movimento rápido, recomenda-se que utilize Elevado. Definir para Elevado pode causar fixação de imagem.	
	Elevado	Define o tempo de resposta para Elevado.
	Centro	Define o tempo de resposta para Centro.
	Baixo	Define o tempo de resposta para Baixo.
Conf fábrica	Repõe as predefinições da função Imagem.	
Voltar	Retrocede para o ecrã OSD anterior.	
Sair	Sai do menu OSD.	

Cor

- 1 Para ver o **Menu OSD**, prima o botão **Menu** (⏏) na parte inferior do monitor.
- 2 Prima < ou > para ir para **Cor**.
- 3 Prima **OK** para seleccionar **Cor**.
- 4 Utilize os botões < ou > para definir as opções.
- 5 Selecione **X** para sair do menu OSD.



Para voltar ao menu superior ou definir outros itens de menu, utilize o botão **Menu** (⏏).

Submenu



Todas as opções encontram-se descritas abaixo.

Menu > Cor	Descrição
Gama de cor	Definição de gama de cor personalizada: ao utilizar as definições do monitor gamma 0 (gama de cor 0), gamma 1 (gama de cor 1) e gamma 2 (gama de cor 2), as definições de gama de cor mais elevadas traduzem-se numa imagem mais brilhante e vice-versa.
Temp cor	<p>Utilizador</p> <ul style="list-style-type: none"> •Vermelho •Verde •Azul <p>Podem personalizar a cor da imagem com as cores vermelho, verde e azul.</p> <p>Selecciona a cor de imagem predefinida de fábrica.</p> <p>Quente: Define a cor do ecrã para um tom avermelhado.</p> <p>Médio: Define a cor do ecrã entre tons vermelho e azul.</p> <p>Frio: Define a cor do ecrã para um tom azulado.</p>
Seis cores	<p>Corresponde aos requisitos de cor do utilizador ajustando a cor e a saturação das seis cores (vermelho, verde, azul, cyan, magenta, amarelo) e guardando as definições.</p> <p>Matiz Ajusta o tom do ecrã.</p> <p>Saturação Ajusta a saturação das cores do ecrã. Quanto menor for o valor, menos saturadas e brilhantes serão as cores. Quanto mais elevado for o valor, mais saturadas e escuras serão as cores.</p>
Conf fábrica	Repõe as predefinições das cores.
Voltar	Retrocede para o ecrã OSD anterior.
Sair	Sai do menu OSD.

Definições

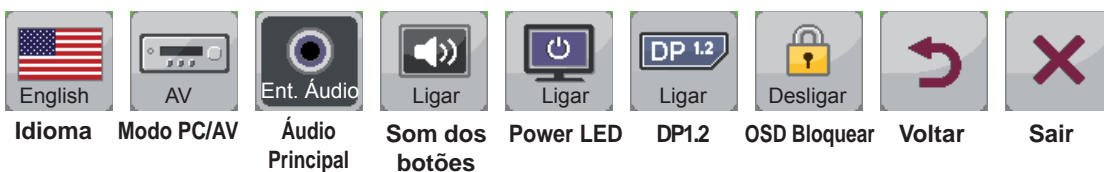
- 1 Para ver o **Menu OSD**, prima o botão **Menu** (■) na parte inferior do monitor.
- 2 Prima < ou > para ir para **Definições**.
- 3 Prima **OK** para seleccionar **Definições**.
- 4 Utilize os botões < ou > para definir as opções.
- 5 Selecione **X** para sair do menu OSD.



Definições

Para voltar ao menu superior ou definir outros itens de menu, utilize o botão **Menu** (■).

Submenu



Todas as opções encontram-se descritas abaixo.

Menu > Definições	Descrição
Idioma	Define o ecrã do menu para o idioma pretendido.
Modo PC/AV	Activado apenas no modo HDMI.
Áudio Principal	É possível ouvir o som proveniente da porta Audio In do sinal de entrada digital (HDMI, HDMI2/MHL, Display Port) através dos altifalantes do monitor.
Som dos botões	Controla o tom dos botões. O tom dos botões é reproduzido nas seguintes acções. Ligar/desligar a alimentação CC Ligar/desligar o menu OSD
Power LED	Liga/desliga a luz de energia da parte frontal do monitor.
	Ligar A luz de energia liga-se automaticamente.
	Desligar A luz de energia desliga-se.
DP1.2 (DisplayPort1.2)	Activa ou desactiva a DisplayPort 1.2.
	NOTA Certifique-se de que a activa ou desactiva, de acordo com a versão do DisplayPort suportada pela placa gráfica. Desactive-a se não for compatível com a placa gráfica.
	Ligar A DisplayPort 1.2 está activada.
	Desligar A DisplayPort 1.2 está desactivada.
OSD Bloquear	Impede a entrada de botões incorrecta.
	Ligar Entrada de botões desactivada.
	Desligar Entrada de botões activada.
	NOTA Todas as funções estão desactivadas, à excepção do modo OSD Lock (OSD Bloquear) e do botão Exit (Sair) de Brightness (Brilho), Contrast (Contraste), Volume, Input (Entrada) e Settings (Definições).
Voltar	Retrocede para o ecrã OSD anterior.
Sair	Sai do menu OSD.

RESOLUÇÃO DE PROBLEMAS

Não aparece nenhuma imagem no ecrã.	
O cabo de alimentação do monitor está ligado?	<ul style="list-style-type: none"> Verifique se o cabo de alimentação está correctamente ligado à tomada de parede.
A luz de energia está ligada?	<ul style="list-style-type: none"> Verifique a ligação do cabo de alimentação e prima o botão de alimentação.
A luz de energia está vermelha?	<ul style="list-style-type: none"> Verifique se a entrada ligada se encontra activada (Menu - Input (Entrada)).
A luz de energia encontra-se intermitente?	<ul style="list-style-type: none"> Se o monitor estiver no modo de poupança de energia, mova o rato ou prima qualquer tecla para ligar o monitor. Verifique se o computador está ligado.
A mensagem "OUT OF RANGE" (FORA DA ESCALA) é apresentada?	<ul style="list-style-type: none"> Isso acontece quando os sinais transferidos do PC (placa de vídeo) estão fora do intervalo de frequência horizontal ou vertical do monitor. Consulte a secção "Especificação do produto" deste manual para definir a frequência apropriada.
É apresentada a mensagem "CHECK SIGNAL CONNECTION" (VERIFIQUE A LIGAÇÃO DO SINAL)?	<ul style="list-style-type: none"> Esta mensagem é apresentada quando não existe cabo de sinal entre o PC e o monitor ou quando o mesmo se encontra desligado. Verifique o cabo e volte a ligar.

É apresentada a mensagem "OSD BLOQUEADO".	
Algumas funções não se encontram disponíveis ao premir o botão Menu?	<ul style="list-style-type: none"> O OSD está bloqueado. Acesse a Menu > Definições e, na opção "OSD Bloquear", seleccione Desbloquear.

O ecrã mostra uma imagem fixa.	
A retenção de imagem ocorre mesmo depois de o monitor ser desligado?	<ul style="list-style-type: none"> A apresentação de uma imagem fixa durante um período prolongado pode causar danos no ecrã, resultando na retenção da imagem. Utilize uma protecção de ecrã para proteger o ecrã no caso de utilizar o monitor durante um período prolongado.

! NOTA

- Frequência vertical:** para apresentar uma imagem, o ecrã deve ser actualizado várias vezes por segundo, tal como uma lâmpada fluorescente. O número de vezes por segundo que o ecrã é actualizado denomina-se frequência vertical ou taxa de actualização e é representado por Hz.
- Frequência horizontal:** o tempo que leva a apresentar uma linha horizontal denomina-se ciclo horizontal. O número de linhas horizontais apresentadas por segundo pode ser calculado dividindo o número um pelo valor do ciclo horizontal. O resultado é designado por frequência horizontal, que é representada em kHz.

! NOTA

- Verifique se a resolução ou a frequência da placa gráfica se encontram no intervalo permitido pelo monitor e defina-o para a resolução recomendada (ótima) em **Control Panel (Painel de controlo) > Display (Visualização) > Settings (Definições)**.
- Se não conseguir configurar a placa gráfica para a resolução (ideal) recomendada pode ser apresentado texto desfocado, um ecrã esbatido, a área de visualização pode aparecer truncada ou o monitor pode ficar desalinhado.
- O procedimento de configuração poderá diferir consoante o seu computador e/ou sistema operativo. Além disso, algumas placas gráficas poderão não suportar determinadas resoluções. Se for este o caso, contacte o fabricante do computador ou da placa gráfica para obter assistência.
- Algumas placas gráficas poderão não suportar a resolução 2560 x 1080.
Se não for possível apresentar a resolução, contacte o fabricante da sua placa gráfica.

A cor da imagem está anormal.	
A imagem encontra-se descolorida (16 cores)?	• Defina a cor para 24 bits (true color) ou superior. No Windows, vá a Painel de controlo > Visualização > Definições > Qualidade da cor.
A cor da imagem parece instável ou monocromática?	• Verifique se o cabo de sinal se encontra correctamente ligado. Volte a ligar o cabo ou volte a introduzir a placa gráfica do PC.
A imagem apresenta manchas?	• Quando utiliza o monitor, podem aparecer pontos com pixels (vermelhos, verdes, azuis, brancos ou pretos) no ecrã. Trata-se de uma situação normal no ecrã LCD. Não se trata de um erro e não está relacionado com o desempenho do monitor.

ESPECIFICAÇÕES

29EA93

29EB93

Ecrã LCD	Tipo	TFT (Transístor de película fina) de 73,025 cm Ecrã LCD (Visor de cristal líquido) Comprimento diagonal do ecrã: 73,025 cm
	Dimensão dos pixéis	0,0876 mm x 0,2628 mm
Resolução	Resolução máxima	2560 x 1080 a 60 Hz
	Resolução recomendada	2560 x 1080 a 60 Hz
Sinal de vídeo	Frequência horizontal	30 kHz a 90 kHz
	Frequência vertical	56 Hz a 75 Hz
	Sincronização	Sincronização separada
Conector de entrada	DVI-D, HDMI 1, HDMI 2 (MHL), Display Port, Audio In (PC), H/P Out, USB Up, USB In 1, 2, 3	
Alimentação	Tensão	19,5 V --- 3,8 A
	Consumo de energia (Típ.)	Modo ligado: 48 W (Típ., sem USB) 68 W (Máx., com USB, Áudio 50%) Gestão de energia ≤ 1,2 W Desligado ≤ 0,5 W
Transformador CA/CC	Tipo AAM-00, fabricado pela AMPOWER Technology., Co.Ltd. Saída: 19,5 V --- 5,65 A	
Ajuste do ângulo do suporte	Para a frente/para trás: -5° a 20° (Parte superior)	
Condições ambientais	Condições de funcionamento	Temperatura: 10°C a 35°C; Humidade: 10% a 80%
	Condições de armazenamento	Temperatura: -20°C a 60°C; Humidade: 5% a 90%
Potência das colunas	7 W + 7 W	

29EA93

Dimensões	Tamanho do monitor (Largura x Altura x Profundidade)	
	Incluindo suporte	699,7 mm x 387,0 mm x 208,5 mm
	Excluindo suporte	699,7 mm x 318,0 mm x 68,5 mm
Peso (sem a embalagem)	5,65 kg	

29EB93

Dimensões	Tamanho do monitor (Largura x Altura x Profundidade)	
	Incluindo suporte	699,7 mm x 395,3 mm x 225 mm
	Excluindo suporte	699,7 mm x 318,0 mm x 68,5 mm
Peso (sem a embalagem)	6,84 kg	

As especificações estão sujeitas a alterações sem aviso prévio.

Modo de assistência de fábrica (Modo predefinido, DVI-D/HDMI/PC Display Port)

Modo predefinido	Frequência horizontal (kHz)	Frequência vertical (Hz)	Polaridade (H/V)	Observações
720 x 400	31,468	70,08	-/+	
640 x 480	31,469	59,94	-/-	
640 x 480	37,5	75	-/-	
800 x 600	37,879	60,317	+/+	
800 x 600	46,875	75	+/+	
1024 x 768	48,363	60	-/-	
1024 x 768	60,123	75,029	+/+	
1152 x 864	67,5	75	+/+	
1280 x 720	45	60	+/+	
1280 x 1024	63,981	60,02	+/+	
1280 x 1024	79,976	75,025	+/+	
1600 x 900	60	60	+/+	
1680 x 1050	65,290	59,954	-/+	
1920 x 1080	67,5	60	+/-	
2560 x 1080	66,7	60	-/+	

Temporização HDMI/MHL (Vídeo)

Modo predefinido	Frequência horizontal (kHz)	Frequência vertical (Hz)
480p	31,50	60
576p	31,25	50
720p	37,50	50
720p	45,00	60
1080i	28,12	50
1080i	33,75	60
1080p	56,25	50
1080p	67,50	60

Luz de energia

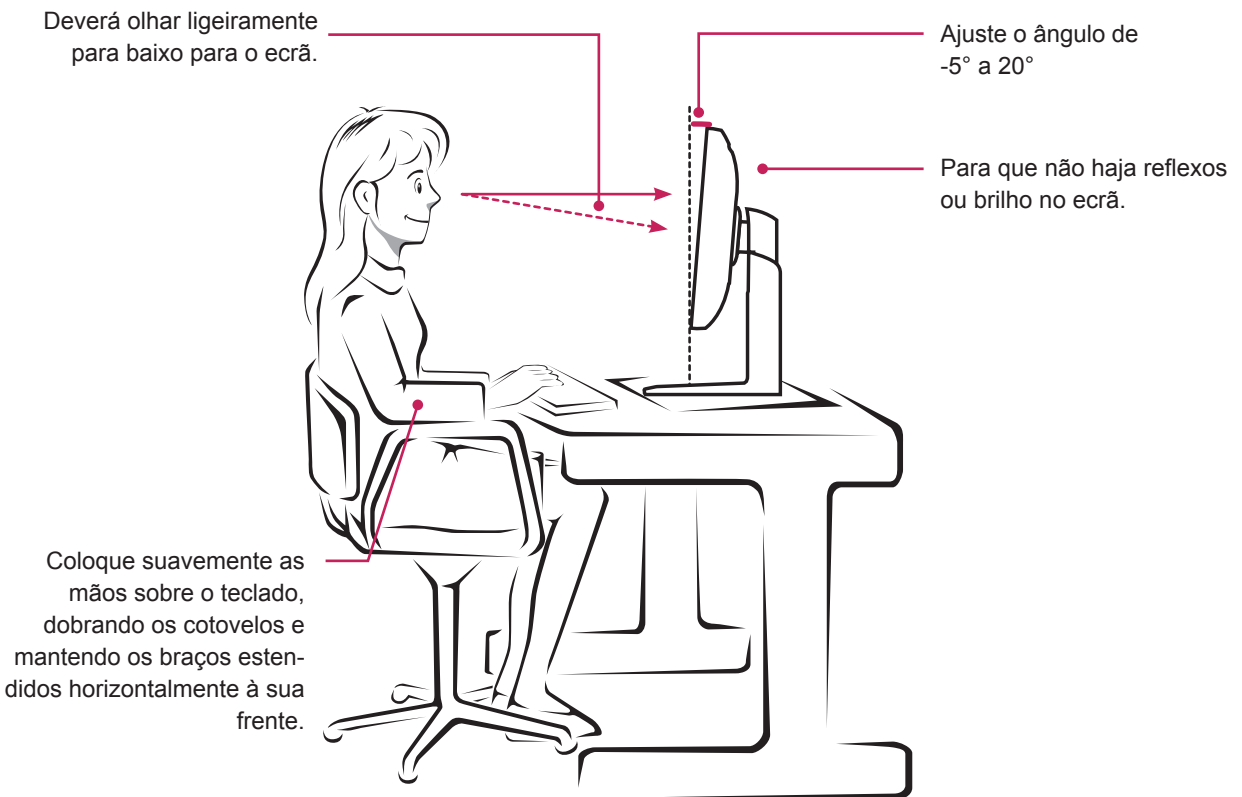
Modo	Cor do LED
Ligado	Vermelho
Poupança de energia	Intermitente a vermelho
Desligado	Off

POSTURA CORRECTA

Postura correcta para utilizar o monitor

Ajuste o ecrã para que possa visualizá-lo confortavelmente num ângulo ligeiramente descendente em relação ao nível natural dos seus olhos.

- Faça uma pausa de aproximadamente dez minutos por cada hora de utilização para reduzir a fadiga causada pela utilização prolongada.
- O suporte do monitor táctil permite que o produto seja utilizado na posição ideal. Ajuste o ângulo do suporte de -5° a 20° para obter a melhor visão sobre o ecrã.





Certifique-se de que lê as Precauções de segurança antes de utilizar o produto. Mantenha o Manual do utilizador (CD) num local acessível para futura referência. O modelo e o número de série do equipamento situam-se na parte traseira e num dos lados do equipamento. Grave-os em baixo para o caso de necessitar de assistência.

MODELO _____

NÚMERO DE SÉRIE _____