

Посібник користувача

IPS-МОНІТОР ЗІ СВІТЛОДІОДНОЮ ПІДСВІТКОЮ (ПК МОНІТОР ЗІ СВІТЛОДІОДНОЮ ПІДСВІТКОЮ)

Перш ніж використовувати виріб, уважно прочитайте ці правила техніки безпеки.

Список моделей IPS-моніторів зі світлодіодною підсвіткою
(ПК моніторів зі світлодіодною підсвіткою)

29EA93
29EB93

ЗМІСТ

3 ЛІЦЕНЗІЯ

4 ВСТАНОВЛЕННЯ ТА ПІДГОТОВКА

- 4 Компоненти виробу
- 5 Частини та кнопки
- 7 Перенесення та піднімання монітора
- 7 Встановлення монітора
 - 7 - Кріплення підставки
- 9 - Від'єднання підставки
- 11 - Встановлення монітора на столі
- 12 - Регулювання висоти підставки
- 13 - Регулювання кута нахилу
- 14 - Упорядкування кабелів
- 15 - Використання замка Kensington
- 15 - Встановлення пластини для настінного кріплення
- 16 - Кріплення на стіні

17 КОРИСТУВАННЯ МОНІТОРОМ

- 17 Під'єднання до комп'ютера
 - 17 - З'єднання DVI
 - 18 - З'єднання Display Port
 - 19 - З'єднання HDMI
- 20 Під'єднання аудіовідеопристроїв
 - 20 - З'єднання HDMI
- 21 Під'єднання до зовнішніх пристроїв
 - 21 - З'єднання зі смартфоном (MHL)
 - 22 - Під'єднання до ПК за допомогою кабелю USB
 - 23 - Під'єднання до порту для навушників

24 ВСТАНОВЛЕННЯ ПРОГРАМНОГО ЗАБЕЗПЕЧЕННЯ LG MONITOR SOFTWARE

27 НАЛАШТУВАННЯ КОРИСТУВАЧА

- 27 Увімкнення головного меню
- 28 Налаштування параметрів
 - 28 - Параметри меню
 - 29 - Налаштування коефіцієнта формату екрана
 - 30 - Налаштування меню Func.
 - 31 - Параметри меню PIP
 - 32 - Зображення
 - 33 - Колір
 - 34 - Налаштування

35 УСУНЕННЯ НЕСПРАВНОСТЕЙ

37 ТЕХНІЧНІ ХАРАКТЕРИСТИКИ

- 38 Режим заводської підтримки (стандартний режим, DVI-D/HDMI/Display Port ПК)
- 38 Параметри HDMI/MHL (відео)
- 38 Індикатор живлення

39 ПРАВИЛЬНЕ ПОЛОЖЕННЯ

- 39 Правильне положення для користування монітором

ЛІЦЕНЗІЯ

У різних моделях використано різні ліцензії. Докладніше про ліцензії читайте на сайті www.lg.com.



« HDMI, HDMI High-Definition Multimedia Interface та логотип HDMI є торговельними марками або зареєстрованими торговельними марками HDMI Licensing, LLC в США та інших країнах.»

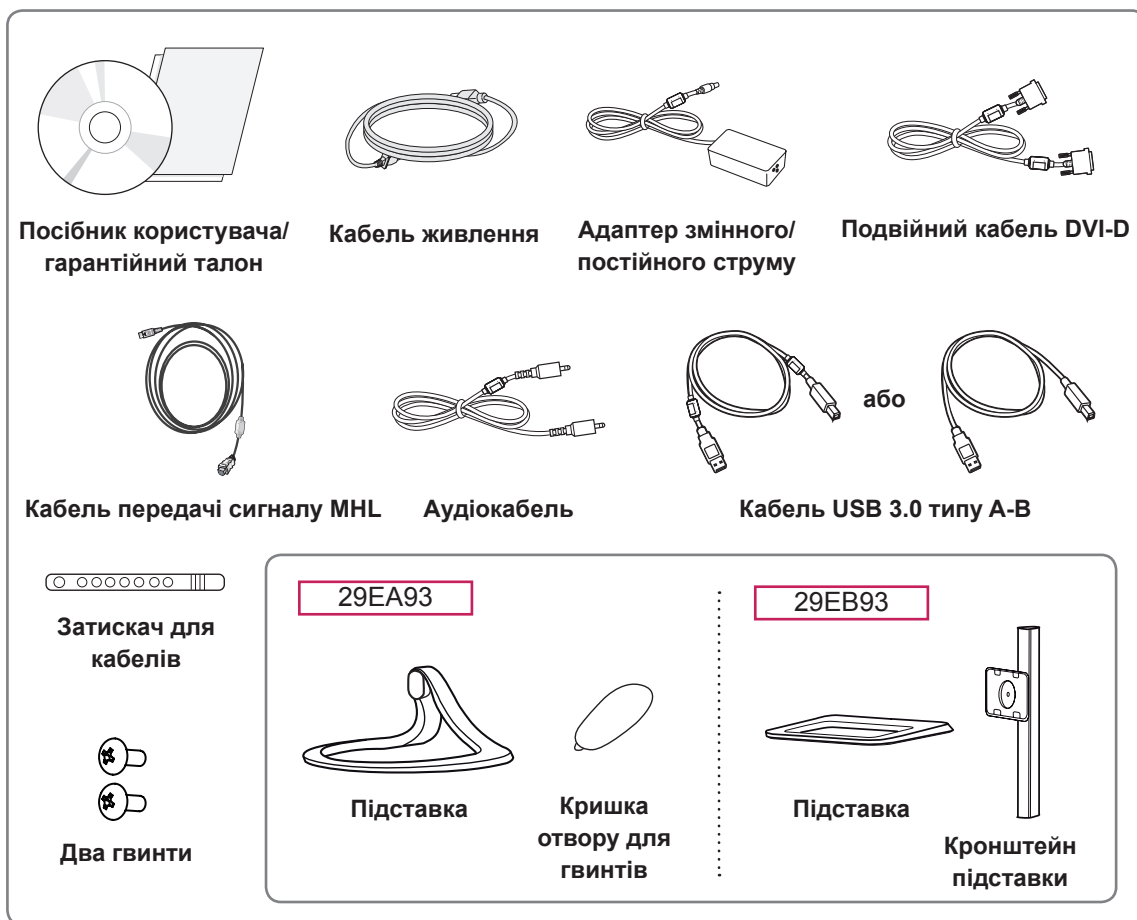


Напис і логотип "VESA", логотип сумісності з Display Port та логотип сумісності з Display Port для дворежимних пристроїв є товарними знаками або зареєстрованими товарними знаками асоціації Video Electronics Standards Association.

ВСТАНОВЛЕННЯ ТА ПІДГОТОВКА

Компоненти виробу

Перевірте наявність перелічених елементів в упаковці. Якщо якогось компонента бракує, зверніться до місцевого постачальника, у якого ви придбали виріб. Зображення у цьому посібнику можуть відрізнятися від дійсного вигляду виробу та аксесуарів.



УВАГА

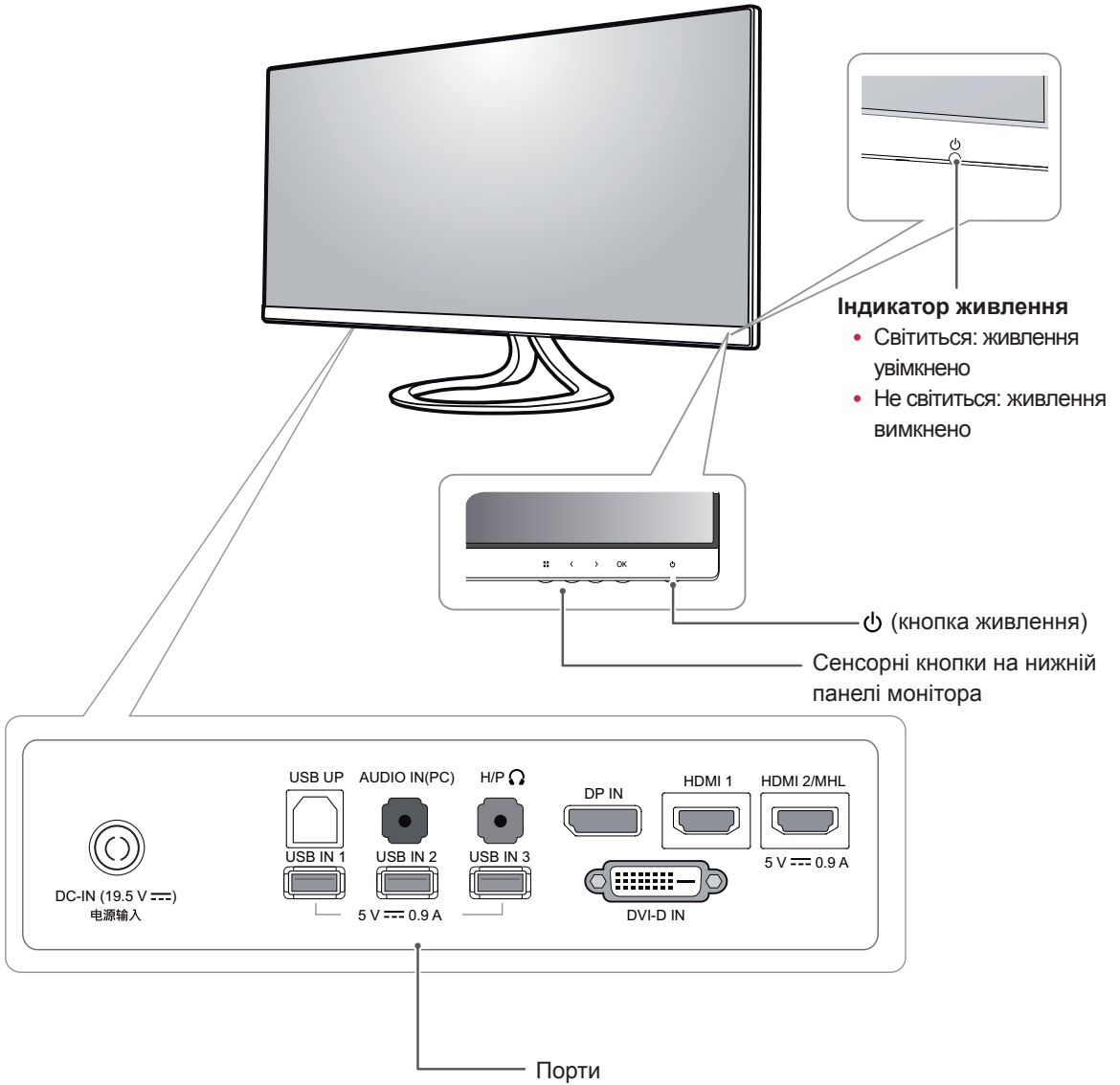
- Для гарантії безпеки та належного функціонування виробу використовуйте лише оригінальні компоненти.
- Гарантія не поширюється на будь-які пошкодження або травми, спричинені використанням неліцензійних виробів.

ПРИМІТКА

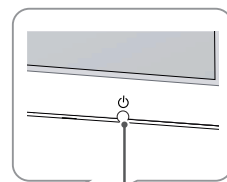
- Зображення у цьому посібнику можуть відрізнятися від дійсного вигляду аксесуарів.
- Технічні характеристики виробу або зміст цього посібника може бути змінено без попередження у зв'язку із вдосконаленням виробу.
- Щоб придбати додаткове приладдя, відвідайте магазин електротехніки або інтернет-магазин чи зверніться до продавця, у якого ви придбали виріб.

Частини та кнопки

29EA93

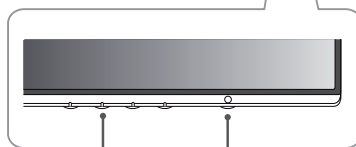


29EB93



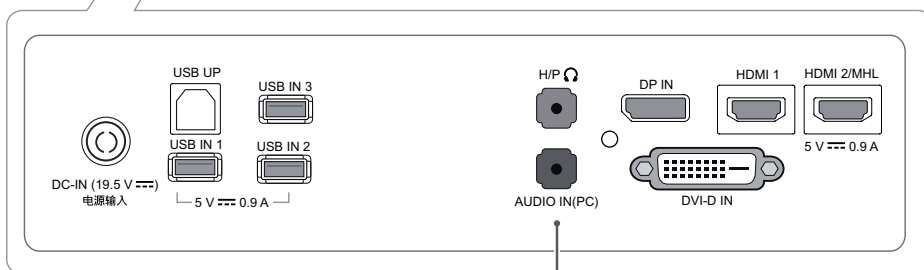
Індикатор живлення

- Світиться: живлення увімкнено
- Не світиться: живлення вимкнено



⏻ (кнопка живлення)

Сенсорні кнопки на нижній панелі монітора



Порти

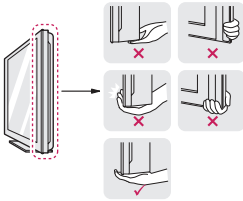
Перенесення та піднімання монітора

Переносячи або піднімаючи монітор, дотримуйтеся цих вказівок, щоб запобігти появі подряпин чи пошкодженню монітора та гарантувати безпечне транспортування незалежно від форми та розміру монітора.

УВАГА

- Наскільки це можливо, намагайтеся не торкатися екрана монітора. Це може призвести до пошкодження екрана або окремих пікселів, що формують зображення.

- Радимо транспортувати монітор в його оригінальній коробці та пакувальному матеріалі.
- Перш ніж переносити чи піднімати монітор, від'єднайте кабель живлення та всі інші кабелі.
- Надійно тримайте монітор за рамку внизу та вгорі. Не тримайте безпосередньо за екран.



- Тримайте монітор екраном від себе, щоб не подряпати екран.



- Переносячи монітор, оберігайте його від сильних струсів та вібрацій.
- Переносячи монітор, тримайте його вертикально, не повертайте його на бік і не нахиляйте.

Встановлення монітора

Кріплення підставки

29EA93

- 1 Покладіть монітор екраном донизу.

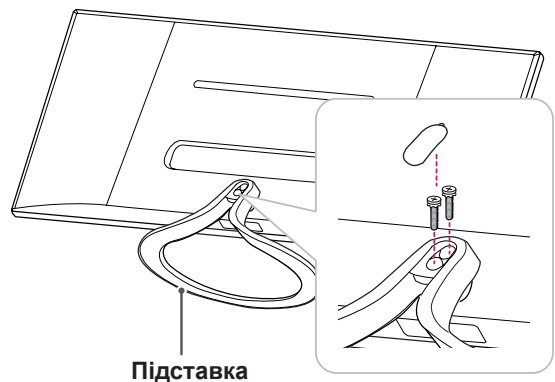
УВАГА

- Щоб захистити екран від подряпин, кладіть його на м'яку тканину.

- 2 Перевіривши положення підставки (перед/зад), закріпіть її на шарнірі, як показано на малюнку.



- 3 Вкрутіть два гвинти ззаду підставки і закрийте отвір для гвинтів кришкою.



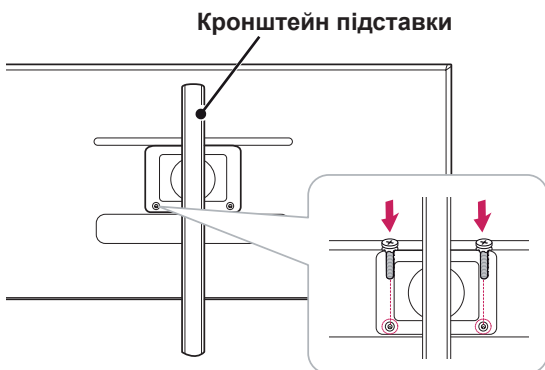
29EВ93

- 1 Покладіть монітор екраном донизу.

**УВАГА**

- Щоб захистити екран від подряпин, кладіть його на м'яку тканину.

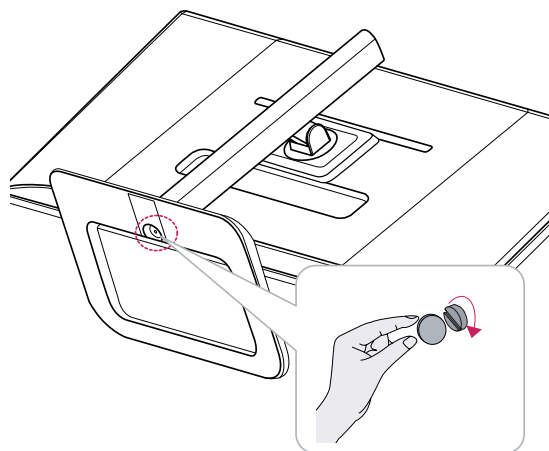
- 2 Поставте **підставку** на монітор, вирівнявши отвори для гвинтів, і закрутіть два гвинти в отвори, скріпивши **підставку** і монітор.



- 3 Одягніть основу підставки на гачок на кронштейні монітора.



- 4 Зафіксуйте з'єднання, повернувши гвинт праворуч за допомогою монети.



Від'єднання підставки

29EA93

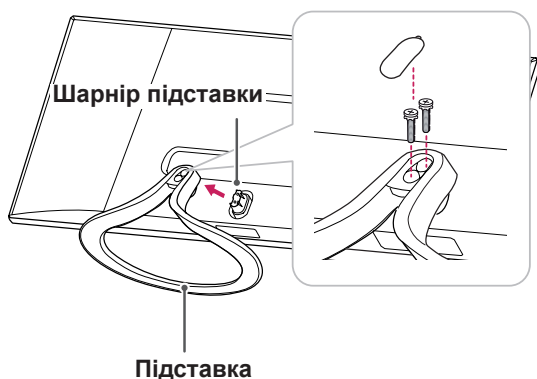
- 1 Покладіть монітор екраном донизу.



УВАГА

- Щоб захистити екран від подряпин, кладіть його на м'яку тканину.

- 2 Зніміть кришку отвору для гвинтів ззаду підставки і викрутіть гвинти за допомогою викрутки.
Зніміть **підставку з шарніра**, як показано на малюнку нижче.



УВАГА

- Компоненти, зображені на малюнку, можуть відрізнятись від фактичної комплектації виробу.
- Не переносьте монітор підставкою догори: він може відчепитися від підставки, впасти і пошкодитися або травмувати вас.
- Щоб запобігти пошкодженню екрана під час перенесення, тримайте його за підставку або за пластмасове покриття. Таким чином можна уникнути непотрібного тиску на екран.

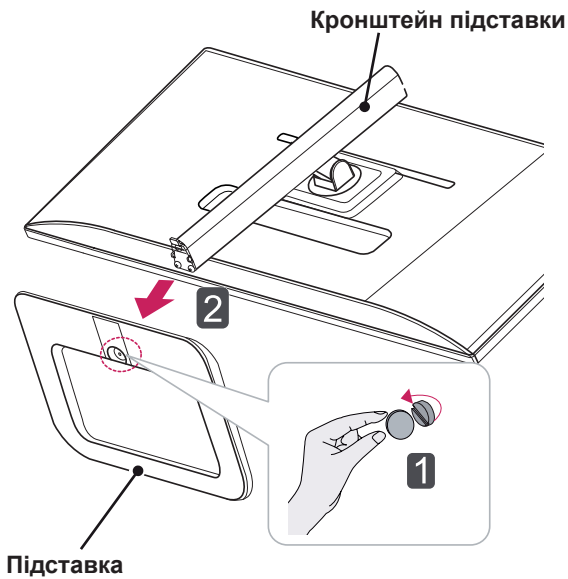
29ЕВ93

1 Покладіть монітор екраном донизу.

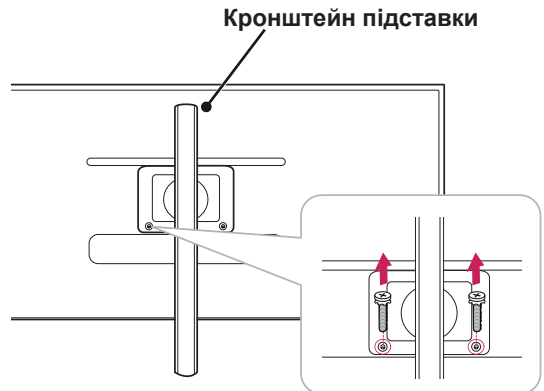
УВАГА

- Щоб захистити екран від подряпин, кладіть його на м'яку тканину.

2 **1** Поверніть гвинт вліво за допомогою монети.
2 Від'єднайте **основу підставки**.



3 Відкрутіть два гвинти від підставки.

**УВАГА**

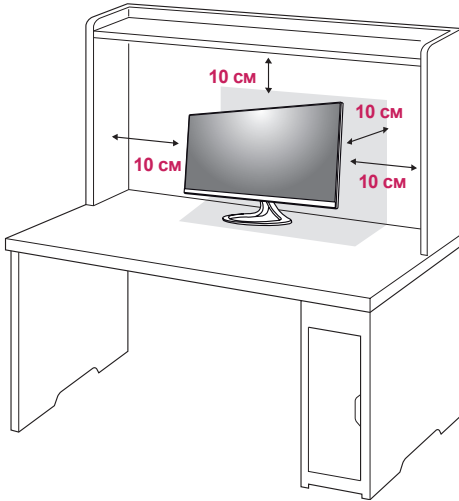
- Компоненти, зображені на малюнку, можуть відрізнятися від фактичної комплектації виробу.
- Не переносьте монітор підставкою догори: він може відчепитися від підставки, впасти і пошкодитися або травмувати вас.
- Щоб запобігти пошкодженню екрана під час перенесення, тримайте його за підставку або за пластмасове покриття. Таким чином можна уникнути непотрібного тиску на екран.

Встановлення монітора на столі

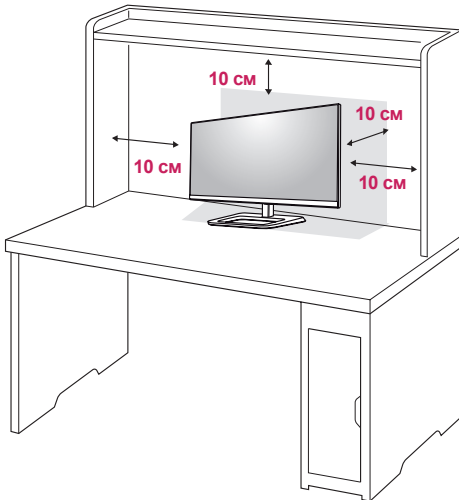
- 1 Підніміть монітор і встановіть його на столі у вертикальному положенні.

Залиште відстань до стіни не менше **10 см** для забезпечення належної вентиляції.

29EA93

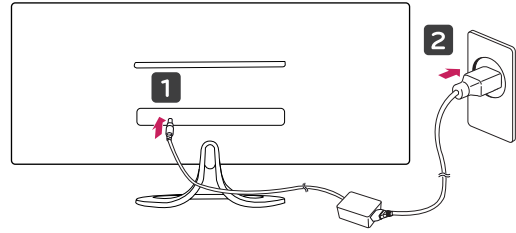


29EB93

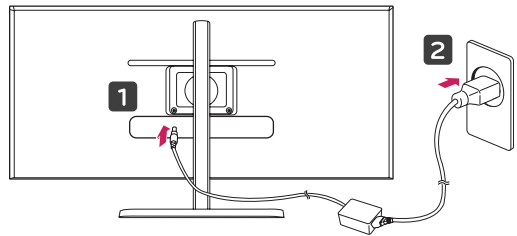


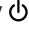
- 2 Під'єднайте адаптер до монітора і вставте штепсель кабелю живлення в розетку.

29EA93



29EB93



- 3 Щоб увімкнути монітор, натисніть кнопку  (живлення) на нижній панелі монітора.



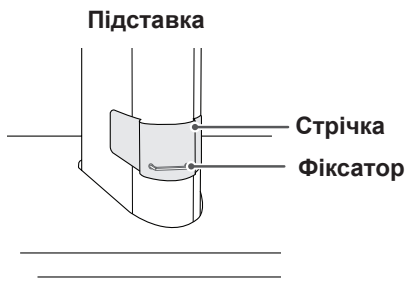
УВАГА

- Перед тим як переносити або встановлювати монітор, від'єднайте кабель живлення. Недотримання цієї вимоги може призвести до ураження електричним струмом.

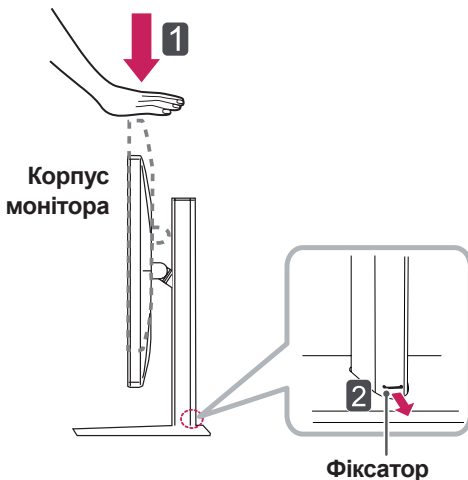
Регулювання висоти підставки

29EB93

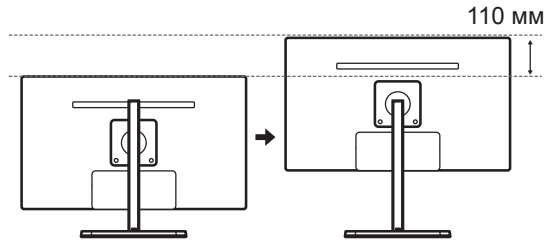
- 1 Встановіть встановлений на підставку монітор вертикально.
- 2 Зніміть **стрічку**, що внизу позаду на **підставці**, і витягніть **фіксатор**.



- 3 Притисніть корпус монітора донизу та витягніть фіксатор.



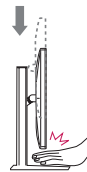
- 4 Максимальна висота розташування монітора на підставці становить **110 мм**.



УВАГА

- Вийнявши фіксатор, його не потрібно знову встановлювати для регулювання висоти.

ПОПЕРЕДЖЕННЯ

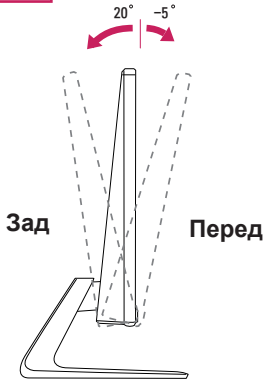


- Регулюючи висоту розташування екрана, не ставте пальці чи руку між ним та основою (підставки).

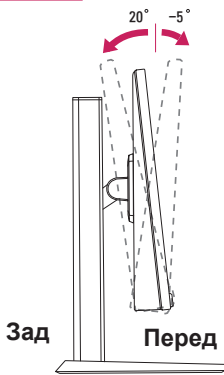
Регулювання кута нахилу

- 1 Встановіть монітор на підставці вертикально.
- 2 Відрегулюйте кут нахилу екрана. Для зручності огляду нахил екрана можна регулювати вперед та назад у межах від -5° до 20° .

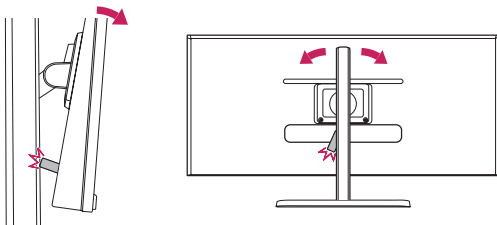
29EA93



29EB93



УВАГА

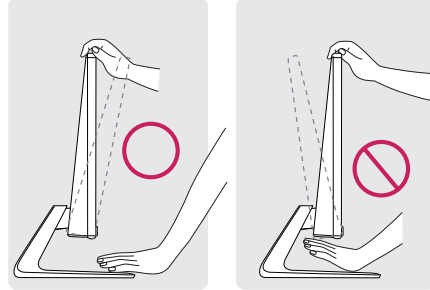


- Як показано на малюнку, слідкуйте, щоб не вдарити USB-накопичувачем об підставку, налаштовуючи кут нахилу монітора, коли USB-накопичувач підключено.

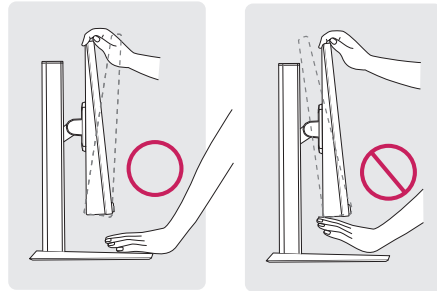
ПОПЕРЕДЖЕННЯ

- Щоб не притиснути пальці під час регулювання нахилу екрана, не тримайте монітор за нижню частину рамки, як зображено на малюнку нижче.

29EA93

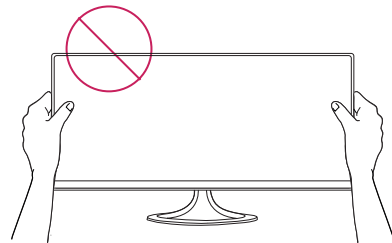


29EB93

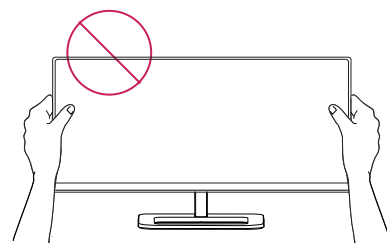


- Регулюючи кут нахилу монітора, не торкайтеся екрана та не тисніть на нього.

29EA93

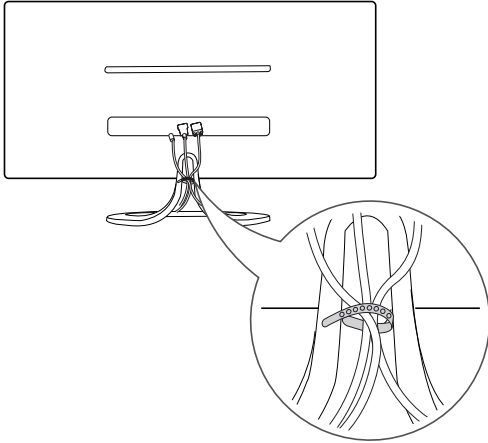
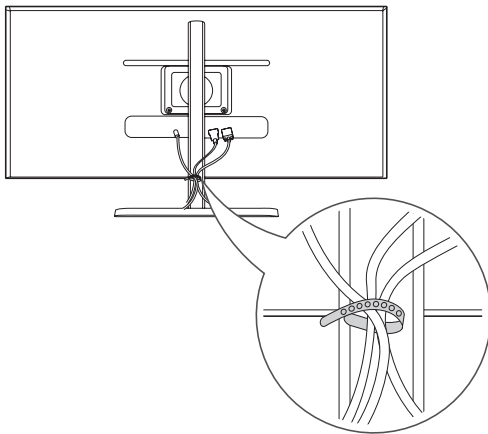


29EB93



Упорядкування кабелів

Зберіть кабелі до купи та зафіксуйте їх за допомогою затискача кабелю, який додається.

29EA93**29EB93**

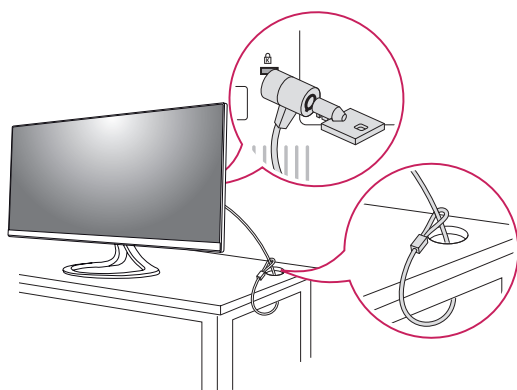
Використання замка Kensington

Гніздо для замка Kensington розташоване на задній панелі монітора.

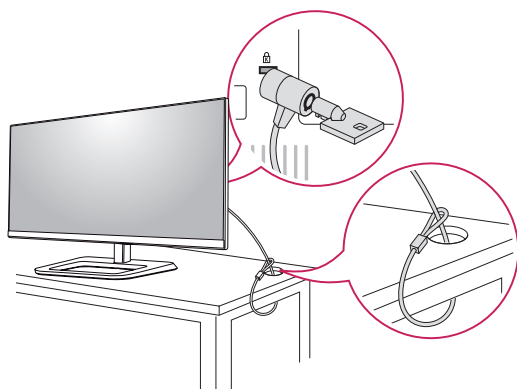
Докладніше про встановлення та використання читайте в посібнику користувача замка Kensington або на веб-сторінці <http://www.kensington.com>.

За допомогою кабелю замка Kensington прикріпіть монітор до столу.

29EA93



29EB93



! ПРИМІТКА

- Використовувати замок Kensington не обов'язково. Додаткове приладдя можна придбати в будь-якому місцевому магазині електротехніки.

Встановлення пластини для настінного кріплення

Із цим монітором можна використовувати стандартні пластини для настінного кріплення або сумісні пристосування.

- 1 Покладіть монітор екраном донизу. Щоб захистити екран від подряпин, кладіть його на м'яку тканину.
- 2 Покладіть пластину для настінного кріплення на монітор, вирівнявши її з отворами для гвинтів.
- 3 За допомогою викрутки вкрутіть гвинти, щоб зафіксувати кронштейн на моніторі.

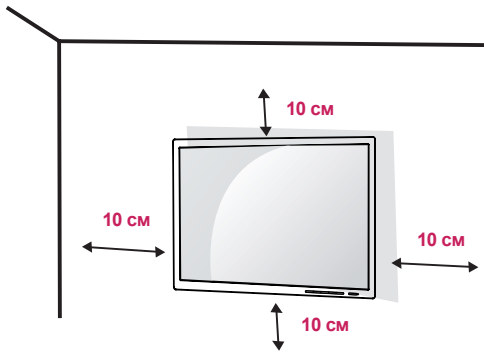


! ПРИМІТКА

- Пластина для настінного кріплення продається окремо.
- Докладніше про встановлення монітора на настінному кронштейні читайте в посібнику зі встановлення пластини для настінного кріплення.
- Будьте обережні: не застосовуйте надмірної сили, кріплячи пластину до монітора, оскільки це може призвести до пошкодження екрана.

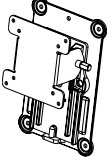
Кріплення на стіні

Для забезпечення належної вентиляції встановлюйте монітор на відстані не менше 10 см від стін і залиште вільними по 10 см з усіх боків. Докладні відомості щодо встановлення можна отримати за місцем придбання монітора. Встановлюйте регульований настінний кронштейн відповідно до інструкції, що до нього додається.



Щоб встановити монітор на стіні, закріпіть настінний кронштейн (продається окремо) на задній панелі корпусу монітора. Щоб монітор не впав, надійно фіксуйте настінний кронштейн.

- 1 Використовуйте гвинти та настінний кронштейн, які відповідають стандарту VESA.
- 2 Гвинти, довші за стандартні, можуть пошкодити внутрішні деталі монітора.
- 3 Гвинти, які не відповідають стандарту VESA, можуть пошкодити виріб і призвести до падіння монітора. Компанія LG Electronics не несе відповідальності за нещасні випадки, спричинені використанням невідповідних гвинтів.
- 4 Монітор відповідає стандарту VESA.
- 5 Використовуйте його відповідно до стандарту VESA, як описано нижче.
 - 784,8 мм або менше
 - * Товщина пластини для настінного кріплення: 2,6 мм
 - * Монтажний гвинт: діаметр – 4 мм, крок різьби – 0,7 мм, довжина – 10 мм
 - 787,4 мм або більше
 - * Використовуйте настінний кронштейн та гвинти, які відповідають стандарту VESA.

VESA (A x B)	100 x 100
Монтажний гвинт	M4
Необхідно гвинтів	4
Пластина для настінного кріплення (продається окремо)	RW120 



УВАГА

- Перед перенесенням чи кріпленням монітора від'єднуйте кабель живлення від електромережі, щоб запобігти ураженню струмом.
- Монітор, встановлений на стелі чи похилій стіні, може впасти і призвести до травмування користувача. Використовуйте оригінальні настінні кронштейни LG. За додатковою консультацією звертайтеся в місцеві магазини роздрібною торгівлі або до кваліфікованого спеціаліста.
- Не застосовуйте надмірну силу, закручуючи гвинти, щоб не пошкодити монітор. Такі пошкодження не підпадають під дію гарантії.
- Використовуйте настінний кронштейн і гвинти, які відповідають стандарту VESA. На пошкодження, спричинені застосуванням невідповідних компонентів, гарантія не поширюється.



ПРИМІТКА

- Використовуйте гвинти, визначені стандартом VESA.
- Настінний кронштейн постачається разом із посібником користувача та всіма необхідними деталями.
- Настінний кронштейн продається окремо. Додаткове приладдя можна придбати в місцевих магазинах роздрібною торгівлі.
- Довжина гвинтів може бути різною залежно від кронштейна. Використовуйте гвинти належної довжини.
- Докладніше читайте в посібнику користувача настінного кронштейна.

КОРИСТУВАННЯ МОНІТОРОМ

Під'єднання до комп'ютера

- Цей монітор підтримує функцію "Plug and Play".

*Plug and Play: функція, яка дає змогу під'єднувати пристрій до комп'ютера без виконання будь-яких налаштувань чи встановлення драйверів.

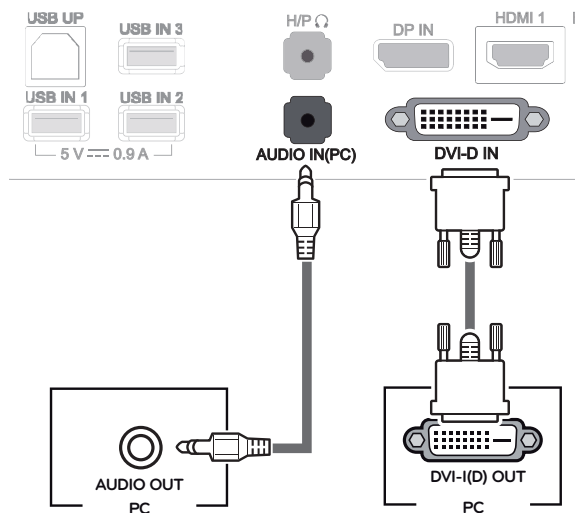
З'єднання DVI

Призначене для передавання цифрових відеосигналів на монітор. Під'єднайте монітор за допомогою кабелю DVI, як показано на малюнку нижче.

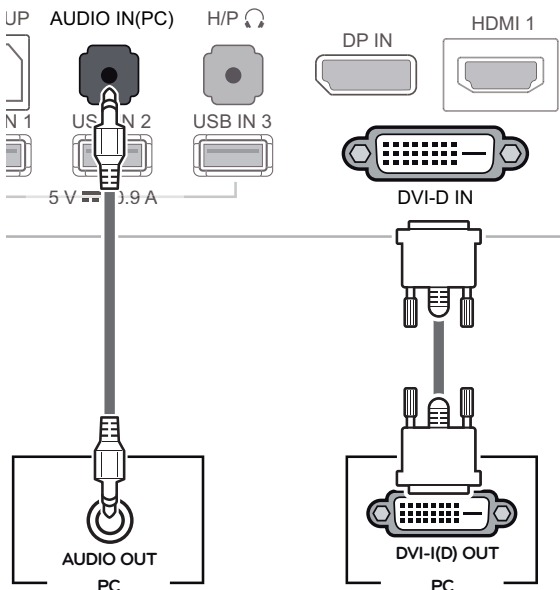
Натисніть кнопку меню (■) і виберіть потрібний вхідний сигнал у відповідному меню.

Щоб слухати звук у режимі DVI, підключіть роз'єм AUDIO OUT комп'ютера до роз'єму AUDIO IN (PC) монітора за допомогою аудіокабелю, що постачається з виробом.

29EB93



29EA93



УВАГА

- Під'єднайте кабель вхідного сигналу і закрутіть гвинти в напрямку, вказаному стрілками. Надійно зафіксуйте кабель, щоб запобігти випадковому від'єднанню.
- Не натискайте пальцями на екран. Це може спричинити спотворення зображення.
- Не залишайте на екрані нерухоме зображення впродовж тривалого часу. Це може спричинити ефект залишкового зображення. Якщо можливо, використовуйте екранну заставку.

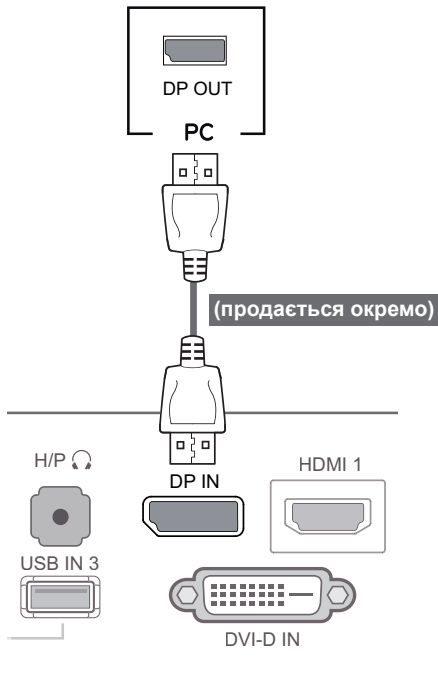
ПРИМІТКА

- Під'єднайте кабель живлення до заземленої настінної розетки або подовжувача із контактом заземлення (з 3 отворами).
- В умовах низької температури увімкнений монітор може миготіти. Це нормальне явище.
- На екрані можуть з'являтися червоні, зелені або сині цятки. Це нормальне явище.
- Використання кабелю DVI-HDMI може призвести до проблем із сумісністю.

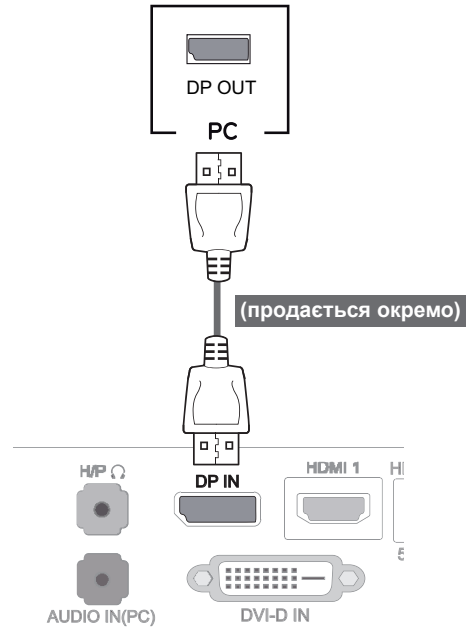
З'єднання Display Port

Призначене для передавання цифрових відео- та аудіосигналів із ПК на монітор. Під'єднання ПК до монітора через кабель Display Port слід здійснювати, як показано на малюнку нижче. Натисніть кнопку меню (■) і виберіть потрібний вхідний сигнал у відповідному меню.

29EA93



29EB93



ПРИМІТКА

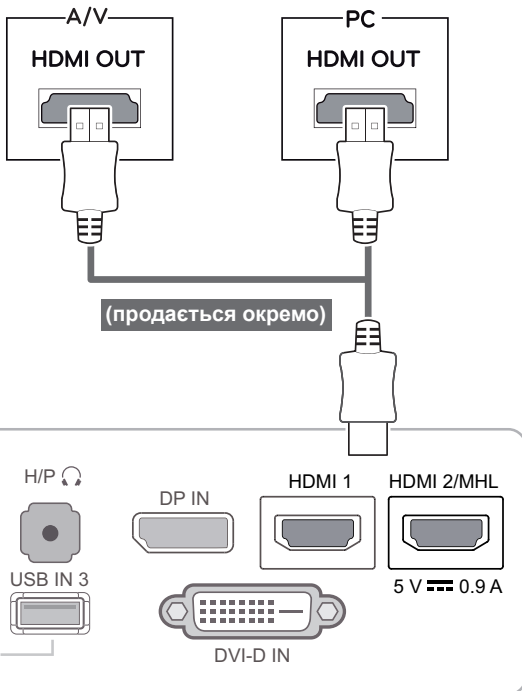
- Залежно від версії інтерфейсу DP на вашому ПК, звук може не передаватися.

З'єднання HDMI

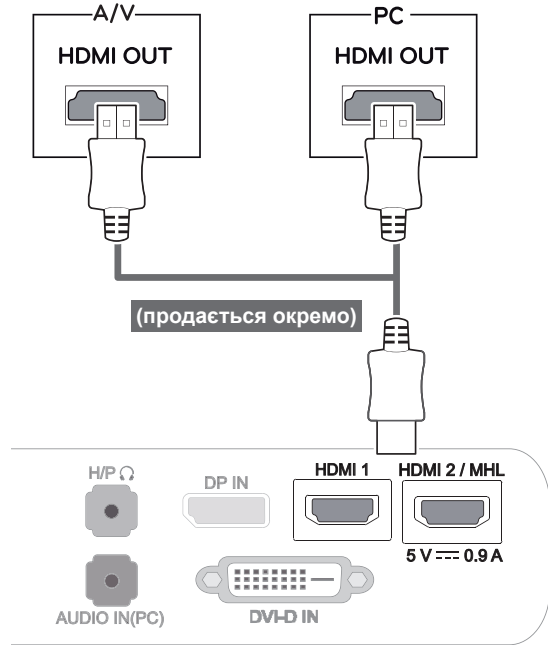
Призначене для передавання цифрових відео- та аудіосигналів із ПК та аудіовідеопристроїв на монітор. Під'єднання ПК або аудіовідеопристрою до монітора через кабель HDMI слід здійснювати, як показано на малюнку нижче.

Натисніть кнопку меню (■) і виберіть потрібний вхідний сигнал у відповідному меню.

29EA93



29EB93



ПРИМІТКА

- У разі під'єднання до ПК через кабель HDMI можуть виникати проблеми сумісності.
- Використання кабелю DVI-HDMI може призвести до проблем із сумісністю.

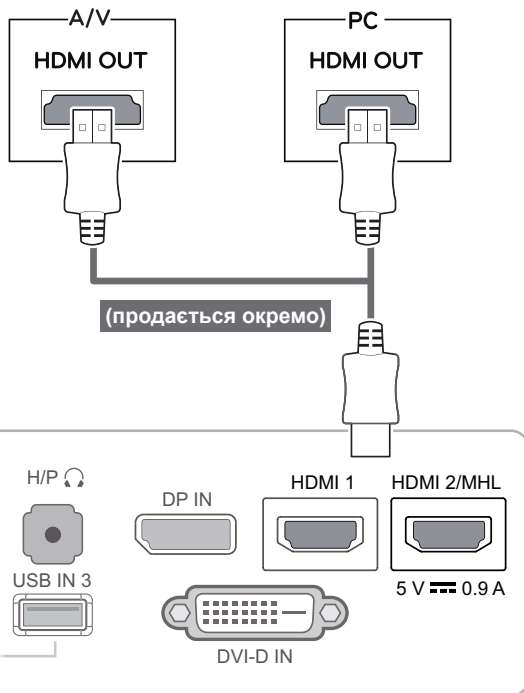
Під'єднання аудіовідеопристроїв

З'єднання HDMI

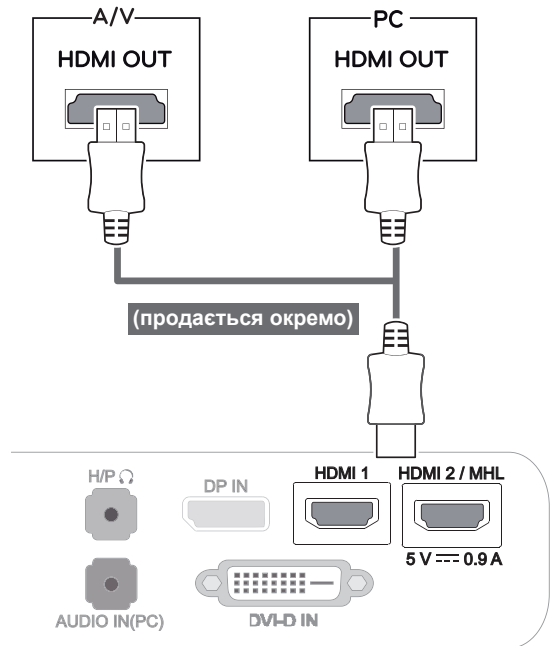
Призначене для передавання цифрових відео- та аудіосигналів із ПК та аудіовідеопристроїв на монітор. Під'єднання ПК або аудіовідеопристрою до монітора через кабель HDMI слід здійснювати, як показано на малюнку нижче.

Натисніть кнопку меню (■) і виберіть потрібний вхідний сигнал у відповідному меню.

29EA93



29EB93



ПРИМІТКА

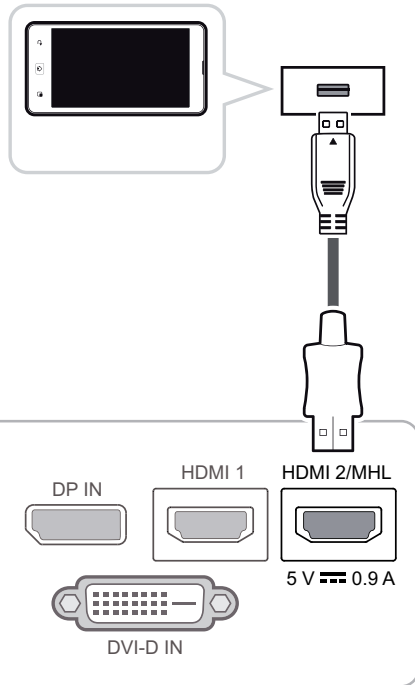
- Використання кабелю DVI-HDMI може призвести до проблем із сумісністю.

Під'єднання до зовнішніх пристроїв

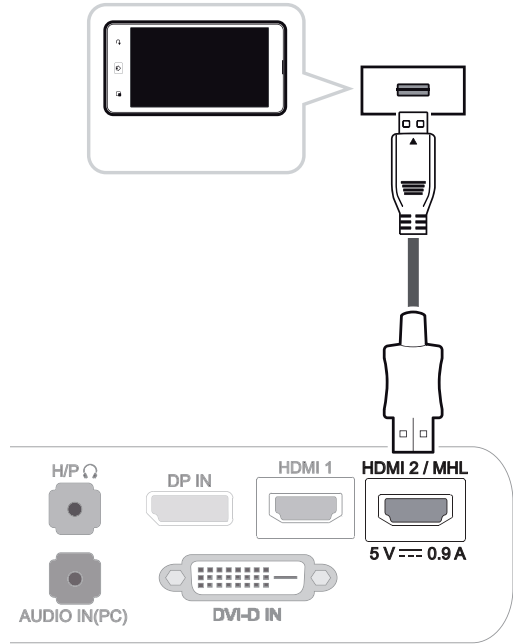
З'єднання зі смартфоном (MHL)

Mobile High-definition Link (MHL) – це інтерфейс, який дає змогу під'єднати смартфон до монітора для відтворення на моніторі відео та аудіофайлів зі смартфона. Під'єднайте смартфон до **порту HDMI2/MHL** на моніторі за допомогою кабелю передачі сигналу MHL, що постачається в комплекті, та виберіть вхідний сигнал, натиснувши на моніторі відповідну кнопку.

29EA93



29EB93



! ПРИМІТКА

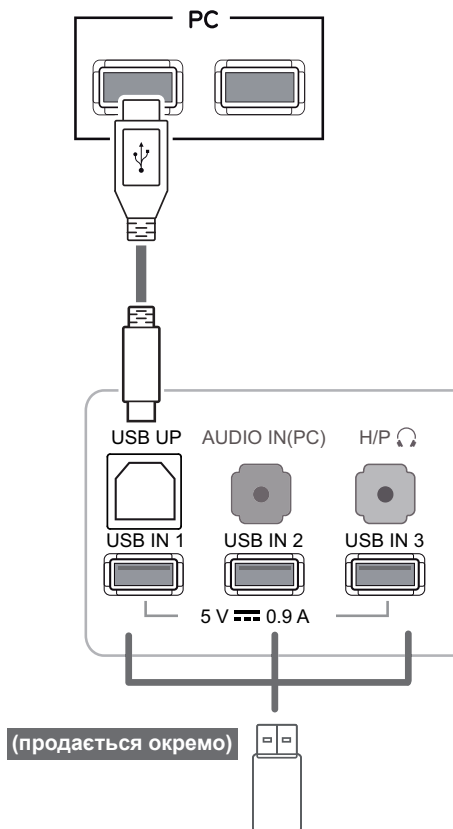
- Ця функція може працювати лише на смартфонах із підтримкою MHL.
- Можуть виникати проблеми із сумісністю з іншими мобільними телефонами.

Під'єднання до ПК за допомогою кабелю USB

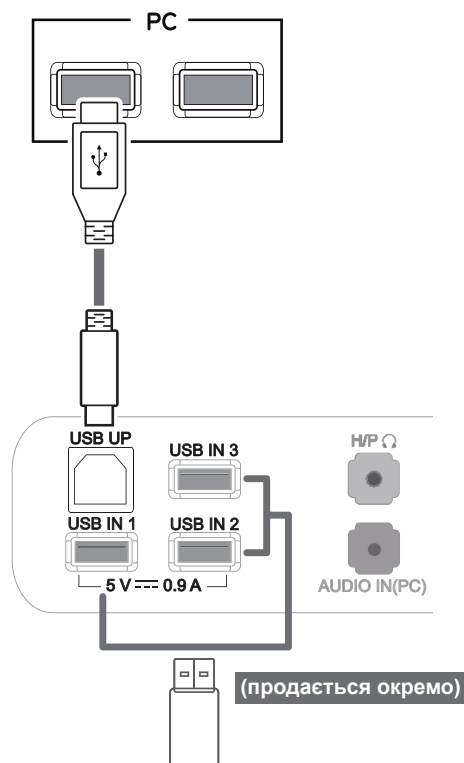
Функція USB 3.0 дає можливість використовувати монітор як USB-концентратор. Щоб скористатися функцією USB 3.0, під'єднайте кабель USB 3.0 типу А-В, що постачається в комплекті монітора, до комп'ютера.

Після цього периферійним обладнанням, під'єднаним до вхідного порту USB на моніторі, можна керувати з ПК.

29EA93



29EB93



ПРИМІТКА

- Перед використанням радимо встановити останню версію пакета оновлень Windows.
- Периферійне обладнання продається окремо.
- Порти USB можна використовувати для під'єднання клавіатури, миші та інших пристроїв USB.

УВАГА

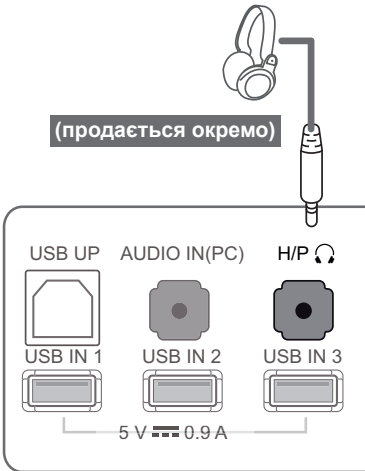
<Застереження під час використання пристрою USB>

- USB-накопичувачі, для яких встановлено програмне забезпечення автоматичного розпізнавання або використовується власний драйвер, можуть бути не розпізнані.
- Деякі USB-пристрої можуть не розпізнаватися або не працювати належним чином.
- Рекомендуємо використовувати зовнішній жорсткий диск USB з номінальною напругою до 5 В і номінальним струмом до 900 мА.
- Рекомендовано використовувати USB-концентратор або жорсткий диск із додатковим живленням. (Якщо подається недостатньо живлення, то USB-накопичувач може не розпізнаватися належним чином).

Під'єднання до порту для навушників

Порт для навушників можна використовувати для під'єднання периферійного обладнання. Виконуйте з'єднання, як показано на малюнку нижче.

29EA93

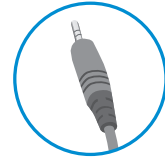


! ПРИМІТКА

- Периферійне обладнання продається окремо.
- Кутовий штекер навушників може ускладнювати під'єднання інших периферійних пристроїв, тому бажано використовувати прямий штекер.



Кутовий штекер



Прямий штекер

! ПРИМІТКА

- Залежно від налаштувань звуку на ПК та периферійному обладнанні деякі функції навушників та динаміка можуть бути недоступними.

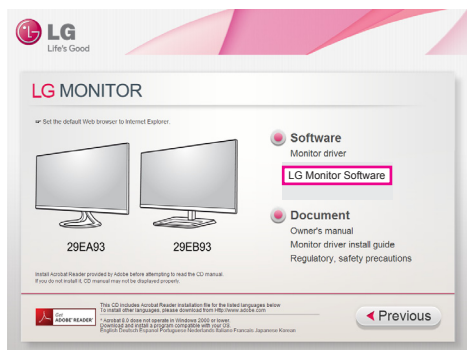
29EB93



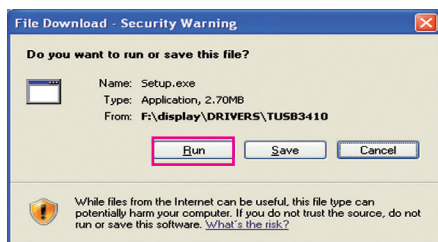
ВСТАНОВЛЕННЯ ПРОГРАМНОГО ЗАБЕЗПЕЧЕННЯ LG MONITOR SOFTWARE

Вставте компакт-диск із посібником користувача, що входить до комплекту, у пристрій для читання компакт-дисків комп'ютера та встановіть програмне забезпечення монітора LG.

- 1 Встановіть Internet Explorer в якості браузера за умовчанням.
- 3 Дотримуйтеся вказівок, щоб виконати встановлення.

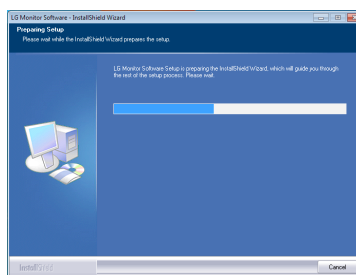


- 2 У головному вікні компакт-диска клацніть "LG Monitor Software". Коли з'явиться вікно завантаження файлу, натисніть кнопку [Run] (Виконати). (Вигляд вікна завантаження може залежати від операційної системи та версії Internet Explorer, але процедура встановлення завжди однакова).

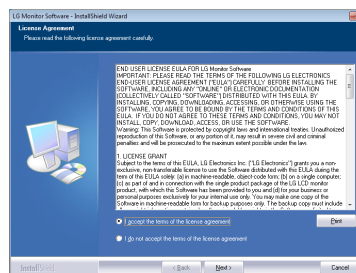


УВАГА

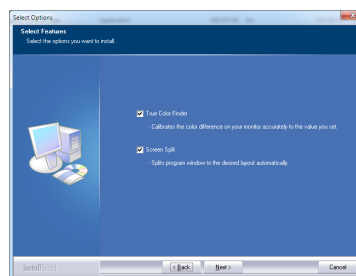
- Для продовження встановлення драйвера натисніть кнопку "Run" (Виконати). Якщо натиснути кнопку "Зберегти", встановлення не продовжуватиметься.
- Для Windows 7 обов'язковий пакет оновлень Service Pack 1 або новішої версії.



- 4 Поставте позначку біля пункту "I accept the terms of the agreement" (Я приймаю умови угоди) в екрані ліцензійної угоди, після чого натисніть кнопку [Next] (Далі).



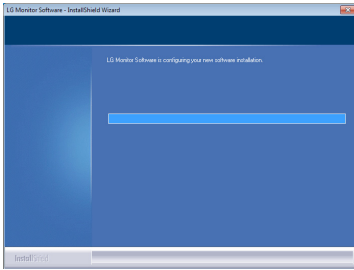
- 5 Виберіть програму, яку потрібно встановити.



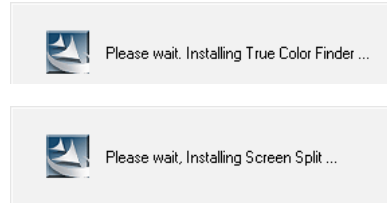
ПРИМІТКА

- Screen Split: ця програма автоматично поділяє за бажанням вікно програми.
- True Color Finder: ця програма калібрує точне виведення кольорів на монітор відповідно до ваших потреб.

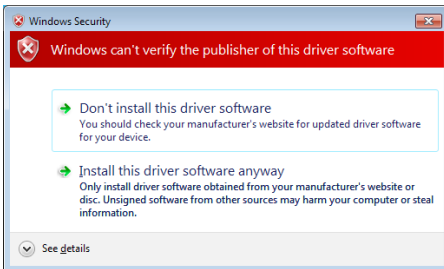
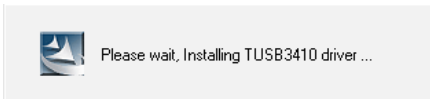
6 Розпочнеться встановлення програмного забезпечення монітора LG, як показано нижче.



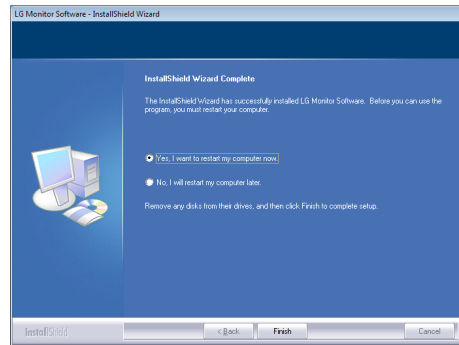
8 Програму, вибрану на сторінці "Select Features" (Вибір функцій), буде встановлено автоматично.



7 Якщо драйвер TUSB3410 не встановлено, його буде встановлено автоматично. Якщо з'явиться вікно безпеки Windows, як показано нижче, виберіть пункт "Install this driver software anyway (I)" (Встановити це програмне забезпечення драйвера в будь-якому випадку).

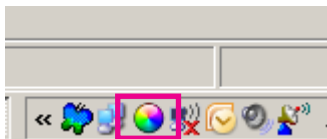


9 Після завершення встановлення перезавантажте систему.

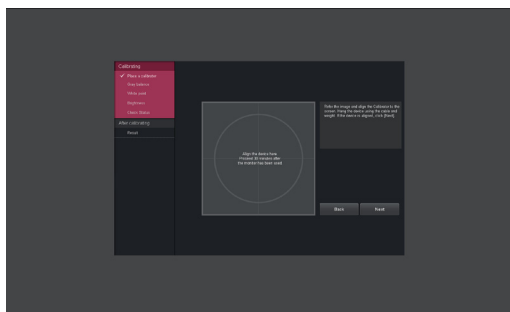


ПРИМІТКА

Коли запустити програмне забезпечення True Color Finder, на панелі завдань справа внизу екрана комп'ютера з'явиться піктограма True Color Finder [🌈].



Щоб запустити програму, клацніть правою кнопкою миші піктограму True Color Finder і виберіть "Start Program" (Запустити програму).

**УВАГА**

- Після завершення калібрування монітора за допомогою програмного забезпечення True Color Finder відключіть калібратор від монітора і зберігайте його за кімнатної температури подалі від прямого сонячного проміння або покладіть його у коробку.
 - Якщо вимірювальний елемент калібратора тривалий час перебуватиме під прямим сонячним промінням, це може пошкодити калібратор.
 - Не зберігайте у середовищі з надто низькою/високою температурою і високою вологістю.
- Якщо на комп'ютері вже встановлено програму для калібрування третьої сторони, конфлікт між двома програмами може вплинути на якість зображення. Для забезпечення найкращої роботи рекомендується видалити іншу програму для калібрування.

ПРИМІТКА

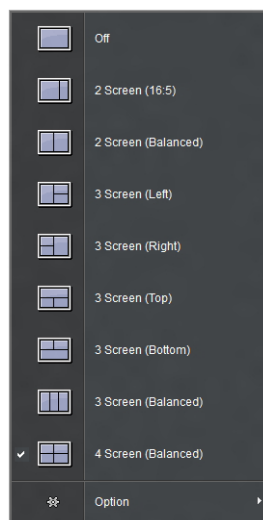
- Щоб користуватися функцією "True Color Finder", необхідно придбати підтримуваний калібратор.
- Докладніше про підтримувані калібратори та графічні карти читайте в посібнику з користування програмою True Color Finder.
- У разі зміни порту вхідного сигналу рекомендується повторно виконати калібрування якості зображення монітора.

ПРИМІТКА

Коли запустити програму Screen Split, на панелі завдань справа внизу екрана комп'ютера з'явиться піктограма Screen Split [🖥️].



Клацніть правою кнопкою миші піктограму Screen Split і виберіть потрібне компонування.



НАЛАШТУВАННЯ КОРИСТУВАЧА

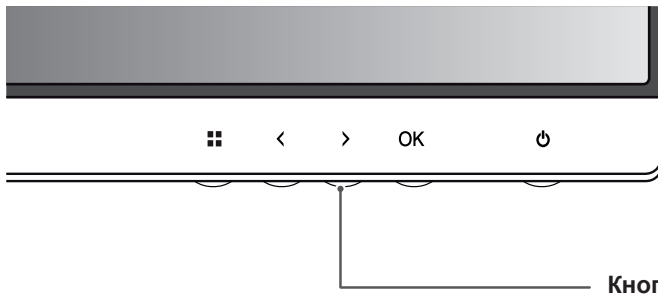
Увімкнення головного меню

1 Натисніть кнопку **меню** (☰).

2 Для регулювання параметрів використовуйте кнопки < або >.

Щоб повернутися до попереднього меню або налаштувати інші параметри, використовуйте кнопку **меню** (☰).

3 Щоб вийти з екранного меню, натисніть і утримуйте кнопку **меню** (☰).



Кнопки на моніторі

Кнопка	Опис	
Меню (☰)	Якщо меню неактивне	Відображення головного меню.
	Якщо меню активне	У разі натиснення повернення до попереднього екрана; у разі натиснення і утримування понад 3 секунди вихід з екранного меню.
<	Якщо меню неактивне	Регулювання гучності динаміків монітора.
	Якщо меню активне	Стрілка вліво
>	Якщо меню неактивне	Регулювання гучності динаміків монітора.
	Якщо меню активне	Стрілка вправо
OK	Якщо меню активне: натисніть OK, щоб вибрати функцію. Якщо меню неактивне: натисніть OK, щоб побачити роздільну здатність поточного сигналу (лише за наявності вхідного сигналу).	
⏻ (кнопка живлення)	Увімкнення та вимкнення живлення.	
	Індикатор живлення	Якщо монітор увімкнено, індикатор живлення світиться червоним (увімкнений). Якщо монітор перебуває в режимі енергозбереження, індикатор живлення блимає червоним.



ПРИМІТКА

Усі кнопки сенсорні і натискаються звичайним дотиком пальця до нижньої панелі монітора.

Налаштування параметрів

Параметри меню



- 1 Щоб відкрити екранне **меню**, натисніть кнопку **меню** (■) на нижній панелі монітора.
- 2 Для регулювання параметрів використовуйте кнопки < або >.
- 3 Щоб вийти з екранного меню, виберіть **✕**.
Щоб повернутися до попереднього меню або налаштувати інші параметри, використовуйте кнопку **меню** (■).



Нижче подано пояснення для кожного параметра.

Меню	Опис
Яскравість	Регулювання яскравості та контрастності зображення на екрані.
Контрастність	
Гучність	Регулювання гучності.
	<p>! ПРИМІТКА</p> <ul style="list-style-type: none"> • Натиснувши кнопку "ОК" в меню "Гучність", можна увімкнути/вимкнути функцію "Вимк. звук".
Вхід	Вибір поточного режиму вхідного сигналу.
Коефіцієнт	Регулювання формату зображення на екрані.
Func.	Регулювання функції ECO, калібрування та Тип Зображення.
PIP	Одночасне відображення двох вхідних сигналів на екрані монітора.
Зображення	Регулювання чіткості, рівня чорного та часу відгуку екрана.
Колір	Регулювання гами, температури кольору та колірному балансу зображення.
Налаштування	Налаштування мови, режиму PC/AV, основного аудіо, звуку сигналу кнопок, світлодіода живлення, модуля DP 1.2 та блокування екранного меню.
Завод. Уст-Ки	Відновлення стандартних налаштувань, активних на момент придбання виробу. Щоб швидко відновити стандартні параметри, натисніть кнопки <, >.
Вийти	Вихід із екранного меню.

Налаштування коефіцієнта формату екрана

- 1 Щоб відкрити екранне **меню**, натисніть кнопку **меню** () на нижній панелі монітора.
- 2 Натисніть < або >, щоб перейти до пункту **Коефіцієнт**.
- 3 Натисніть **ОК**, щоб вибрати пункт **Коефіцієнт**.
- 4 Для регулювання параметрів використовуйте кнопки < або >.
- 5 Щоб вийти з екранного меню, виберіть **X**.
Щоб повернутися до попереднього меню або налаштувати інші параметри, використовуйте кнопку **меню** ()



Коефіцієнт

Підменю



Ширина

Кіно1

Кіно2

Оригінал

1:1

Назад

Вийти

Нижче подано пояснення для кожного параметра.

Меню > Коефіцієнт	Опис
Ширина	Відтворення відео в широкоекранному режимі незалежно від вхідного відеосигналу.
Кіно1	Збільшує екран до формату 21:9. (у режимі 1080p)
Кіно2	Збільшує екран до формату 21:9 разом із темною ділянкою внизу для субтитрів. (у режимі 1080p)
Оригінал	Відтворення відео відповідно до формату вхідного відеосигналу.
1:1	Використання оригінального формату зображення.
Назад	Повернення до екрана попереднього екранного меню.
Вийти	Вихід із екранного меню.



ПРИМІТКА

- Дисплей може виглядати так само для параметрів "Широкоформ.", "Оригінальн." та "1:1" за рекомендованої роздільної здатності (2560 x 1080).
- Функція формату вимикається у режимі черезрядкового сигналу.

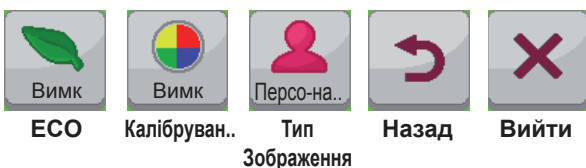
Налаштування меню Func.

- 1 Щоб відкрити екранне **меню**, натисніть кнопку **меню** (■) на нижній панелі монітора.
- 2 Натисніть < або >, щоб перейти до пункту **Func.**
- 3 Натисніть **OK**, щоб вибрати пункт **Func.**
- 4 Для регулювання параметрів використовуйте кнопки < або >.
- 5 Щоб вийти з екранного меню, виберіть **X**.
Щоб повернутися до попереднього меню або налаштувати інші параметри, використовуйте кнопку **меню** (■).



Func.

Підменю



Нижче подано пояснення для кожного параметра.

Меню > Func.	Опис	
ECO	Увімк	Увімкнення функції ECO, яка дає змогу заощаджувати енергію відповідно до встановленого рівня ефективності ECO.
	Вимк	Вимкнення функції ECO.
Калібрування	Увімк	Активація виконаного калібрування.
	Вимк	Якщо вибрано значення "Вимк", монітор відновить якість зображення, встановлену до калібрування.
<div style="border: 1px solid black; padding: 5px;"> ПРИМІТКА ————— Запустіть програму True Color Finder. </div>		
Тип Зображення	Змінюється залежно відзначення параметра "Режим PC/AV" у "Меню > Налаштування".	
	Режим ПК	
	Персональний	Користувач може налаштувати кожен елемент. Можна відрегулювати колірний режим головного меню.
	Текст	Оптимізація екрана для роботи з документами.
	Фото	Оптимізація екрана для перегляду фотографій.
	Кіно	Оптимізація екрана для покращення візуальних ефектів відео.
	Гра	Оптимізація екрана для комп'ютерних ігор.
	Режим AV	
	Персональний	Користувач може налаштувати кожен елемент. Можна відрегулювати колірний режим головного меню.
	Стандарт	Оптимізація екрана для стандартної якості зображення.
	Яскравий 1	Оптимізація екрана для яскравих візуальних ефектів.
Яскравий 2	Оптимізація екрана для максимально яскравих візуальних ефектів.	
Кіно	Оптимізація екрана для покращення візуальних ефектів відео.	
Назад	Повернення до екрана попереднього екранного меню.	
Вийти	Вихід із екранного меню.	

Параметри меню PIP

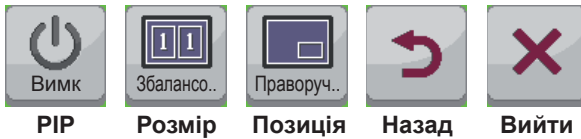
- 1 Щоб відкрити екранне **меню**, натисніть кнопку **меню** (☰) на нижній панелі монітора.
- 2 Натисніть < або >, щоб перейти до пункту **PIP**.
- 3 Натисніть **ОК**, щоб вибрати пункт **PIP**.
- 4 Для регулювання параметрів використовуйте кнопки < або >.



- 5 Щоб вийти з екранного меню, виберіть **X**.

Щоб повернутися до попереднього меню або налаштувати інші параметри, використовуйте кнопку **меню** (☰).

Підменю



Нижче подано пояснення для кожного параметра.

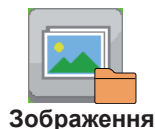
Меню > PIP	Опис	
PIP	Однотимчасне відображення двох вхідних сигналів на екрані монітора. (DVI+DP, HDMI1+DP, HDMI2+DP, DP+DVI, DP+HDMI1, DP+HDMI2)	
Розмір	Регулювання розміру додаткового екрана.	
	Збалансовано	Розміри основного та додаткового екранів зрівноважено.
	Малий	Додатковий екран малого розміру.
	Середній	Додатковий екран звичайного розміру.
Позиція	Налаштування розташування додаткового екрана. Стандартне значення – "Праворуч Внизу".	
	Праворуч Внизу	Додатковий екран у правому нижньому кутку дисплея.
	Ліворуч Внизу	Додатковий екран у лівому нижньому кутку дисплея.
	Ліворуч Вгорі	Додатковий екран у лівому верхньому кутку дисплея.
Праворуч Вгорі	Додатковий екран у правому верхньому кутку дисплея.	
Назад	Повернення до екрана попереднього екранного меню.	
Вийти	Вихід із екранного меню.	

! ПРИМІТКА

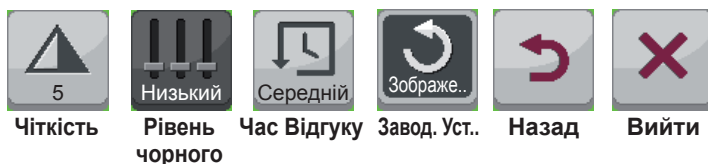
- Якщо режим PIP вимкнено, пункт "Позиція" недоступний.
- Якщо для параметра "Розмір" встановлено значення Balance (Баланс), пункт "Позиція" недоступний.

Зображення

- 1 Щоб відкрити екранне **меню**, натисніть кнопку **меню** (☰) на нижній панелі монітора.
- 2 Натисніть < або >, щоб перейти до пункту **Зображення**.
- 3 Натисніть **ОК**, щоб вибрати пункт **Зображення**.
- 4 Для регулювання параметрів використовуйте кнопки < або >.
- 5 Щоб вийти з екранного меню, виберіть **✕**.
Щоб повернутися до попереднього меню або налаштувати інші параметри, використовуйте кнопку **меню** (☰).




Підменю



Нижче подано пояснення для кожного параметра.


Меню > Зображення	Опис	
Чіткість	Регулювання чіткості зображення.	
Рівень чорного	Налаштування рівня зміщення (лише для HDMI). • Offset (Зміщення) : орієнтир для відеосигналу – найтемніший колір, який може відобразити монітор.	
	Високий	Зображення стає світлішим.
	Низький	Зображення стає темнішим.
Час Відгуку	Налаштування часу реагування зображення відповідно до швидкості екрана. За звичних параметрів зображення радимо вибирати пункт "Звичайний". Для зображення, що швидко рухається, радимо вибирати пункт "Високий". Якщо встановити значення "Високий", можуть виникати залишкові зображення.	
	Високий	Встановлює для часу відповіді значення "Високий".
	Середній	Встановлює для часу відповіді значення "Середній".
	Низький	Встановлює для часу відповіді значення "Низький".
Завод. Уст-Ки	Відновлення стандартних параметрів зображення.	
Назад	Повернення до екрана попереднього екранного меню.	
Вийти	Вихід із екранного меню.	


Колір

- 1 Щоб відкрити екранне **меню**, натисніть кнопку **меню** () на нижній панелі монітора.
- 2 Натисніть < або >, щоб перейти до пункту **Колір**.
- 3 Натисніть **ОК**, щоб вибрати пункт **Колір**.
- 4 Для регулювання параметрів використовуйте кнопки < або >.



Колір

- 5 Щоб вийти з екранного меню, виберіть .

Щоб повернутися до попереднього меню або налаштувати інші параметри, використовуйте кнопку **меню** ()

Підменю



Нижче подано пояснення для кожного параметра.

Меню > Колір	Опис	
Гамма	Спеціальне налаштування гама: у разі використання параметрів "Гамма 0", "Гамма 1" і "Гамма 2", вище значення гама означає світліше зображення і навпаки.	
Темп-ра кольору	Персональний •Червоний •Зелений •Синій Можна встановити власні налаштування кольорів зображення за допомогою параметрів "Червоний", "Зелений" і "Синій". Вибір стандартної колірності зображення. Теплий: кольори на екрані матимуть червонуватий відтінок. Середній: кольори на екрані матимуть відтінок, середній між червоним та синім. Холодний: кольори на екрані матимуть синюватий відтінок.	
Шість Кольорів	Можливість індивідуального налаштування колірності шляхом регулювання насиченості шести кольорів (червоного, зеленого, синього, блакитного, малинового та жовтого) і збереження встановлених налаштувань.	
	Відтінок	Регулювання відтінку зображення.
	Насиченість	Регулювання насиченості кольорів. Що нижче значення, то менш насиченими та яскравішими будуть кольори. Що вище значення, то насиченішими та темнішими вони ставатимуть.
Завод. Уст-Ки	Відновлення стандартних налаштувань кольорів.	
Назад	Повернення до екрана попереднього екранного меню.	
Вийти	Вихід із екранного меню.	

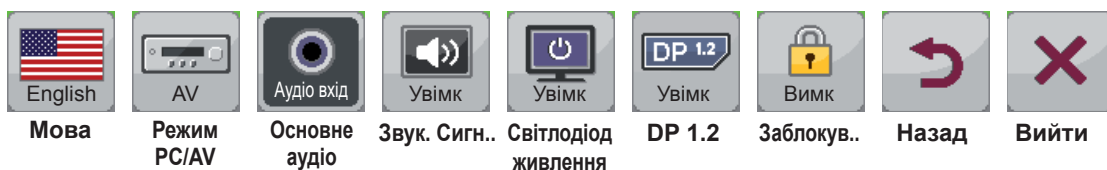
Налаштування

- Щоб відкрити екранне **меню**, натисніть кнопку **меню** (■) на нижній панелі монітора.
- Натисніть < або >, щоб перейти до пункту **Налаштування**.
- Натисніть **ОК**, щоб вибрати пункт **Налаштування**.
- Для регулювання параметрів використовуйте кнопки < або >.
- Щоб вийти з екранного меню, виберіть **✕**.
Щоб повернутися до попереднього меню або налаштувати інші параметри, використовуйте кнопку **меню** (■).





Налаштування

Підменю



Нижче подано пояснення для кожного параметра.

Меню > Налаштування	Опис	
Мова	Вибір мови екранного меню.	
Режим PC/AV	Доступний лише в режимі HDMI.	
Основне аудіо	Звук, що передається через аудіовхід цифрового сигналу (HDMI, HDMI2/MHL, Display Port), можна слухати через динаміки монітора.	
Звук. Сигнал Кнопок	Налаштування тону клавіш. Звуковий сигнал лунає в разі виконання таких дій: увімкнення/вимкнення живлення увімкнення/вимкнення екранного меню	
	Увімк	Індикатор живлення вмикатиметься автоматично.
Світлодіод живлення	Увімкнення/вимкнення індикатора живлення на передній панелі монітора.	
	Вимк	Індикатор живлення вимкнено.
DP1.2 (DisplayPort1.2)	Увімкнення або вимкнення DisplayPort 1.2.	
	 ПРИМІТКА Обов'язково увімкніть або вимкніть цю функцію відповідно до версії DisplayPort, що підтримується графічною картою. Вимкніть функцію, якщо вона не сумісна з графічною картою.	
	Увімк	DisplayPort 1.2 увімкнено.
	Вимк	DisplayPort 1.2 вимкнено.
Заблокувати екранне меню	Запобігає випадковому натисненню клавіш.	
	Увімк	Клавіші деактивовано.
	Вимк	Клавіші активовано.
	 ПРИМІТКА Усі функції, за винятком пункту "Заблокувати екранне меню" та кнопки "Вийти", для параметрів "Яскравість", "Контрастність", "Гучність", "Вхід" та "Налаштування" вимкнено.	
Назад	Повернення до екрана попереднього екранного меню.	
Вийти	Вихід із екранного меню.	

УСУНЕННЯ НЕСПРАВНОСТЕЙ

Відсутнє зображення на екрані.	
Кабель живлення під'єднано до електромережі?	<ul style="list-style-type: none"> Перевірте, чи кабель живлення належним чином під'єднано до електромережі.
Чи світиться індикатор живлення?	<ul style="list-style-type: none"> Перевірте, чи кабель живлення під'єднано належним чином, і натисніть кнопку живлення.
Індикатор живлення світиться червоним світлом?	<ul style="list-style-type: none"> Перевірте, чи активне вибране джерело вхідного сигналу (Меню - Вхід).
Чи блимає індикатор живлення?	<ul style="list-style-type: none"> Якщо монітор перебуває в режимі енергозбереження, порухайте мишею або натисніть будь-яку клавішу на клавіатурі, щоб увімкнути дисплей. Перевірте, чи комп'ютер увімкнено.
На екрані відображається повідомлення "ПОЗА ДІАПАЗОНОМ"?	<ul style="list-style-type: none"> Це трапляється, якщо сигнали, що передаються з ПК (відеокарти), є поза межами діапазону горизонтальних та вертикальних частот монітора. Для налаштування відповідної частоти дивіться розділ "Характеристики виробу" в цьому посібнику.
На екрані відображається повідомлення "CHECK SIGNAL CONNECTION" (Перевірте під'єднання)?	<ul style="list-style-type: none"> Це повідомлення відображається, якщо кабель передачі сигналу між ПК та монітором відсутній або неналежно під'єднаний. Перевірте кабель і повторіть спробу з'єднання.

На екрані відображається повідомлення "МЕНЮ ЗАБЛОКОВАНО".	
Чи є певні функції недоступними в разі натиснення кнопки меню?	<ul style="list-style-type: none"> Екранне меню заблоковано. Виберіть "Меню" > "Налаштування" і встановіть для пункту "Заблокувати екранне меню" значення "Розблокувати".

На екрані присутнє залишкове зображення.	
Залишкове зображення присутнє після вимкнення монітора?	<ul style="list-style-type: none"> Тривале відтворення статичного зображення на екрані може пошкодити екран, спричинивши появу залишкового зображення. Щоб захистити екран у разі тривалого увімкнення, використовуйте заставку.

! ПРИМІТКА

- Вертикальна частота:** для відтворення зображення екран оновлюється десятки разів за секунду за принципом флуоресцентної лампи. Кількість оновлень екрана за секунду називається вертикальною частотою або частотою оновлення і вимірюється в Герцах.
- Горизонтальна частота:** відрізок часу, необхідний для відтворення одного горизонтального рядка зображення, називається горизонтальним циклом. Кількість горизонтальних рядків, що відображаються за одну секунду, можна визначити співвідношенням одиниці до значення горизонтального циклу. Це співвідношення називається горизонтальною частотою і вимірюється в кілогерцах (кГц).

! ПРИМІТКА

- Перевірте, чи роздільна здатність та частота відеокарти є в межах передбаченого монітором діапазону і мають рекомендоване (оптимальне) значення, вибравши параметри **Панель керування > Дисплей > Налаштування**.
- Якщо не встановити для відеокарти рекомендовану (оптимальну) роздільну здатність, літери на екрані можуть розпливатися, а зображення буде нечітким, спотвореним або зміщеним.
- Процедура налаштування може відрізнятися залежно від комп'ютера та/або операційної системи. Крім того, деякі відеокарти можуть не підтримувати певні значення роздільної здатності. У такому разі зверніться до виробника комп'ютера чи відеокарти по допомогу.
- Деякі відеокарти можуть не підтримувати роздільну здатність 2560x1080. Якщо потрібну роздільну здатність неможливо відтворити, зверніться до виробника відеокарти.

Кольори зображення не відтворюються належним чином.	
Брак певних кольорів (використовується 16-колірна система)?	<ul style="list-style-type: none"> • Налаштуйте щонайменше 24-бітну глибину кольору (реалістичне відтворення кольорів). У Windows виберіть Панель керування > Дисплей > Налаштування > Якість кольору.
Кольори нестійкі або зображення чорно-біле?	<ul style="list-style-type: none"> • Перевірте, чи кабель передачі сигналу під'єднано належним чином. Повторно під'єднайте кабель або ще раз вставте відеокарту ПК.
На екрані відображаються цятки?	<ul style="list-style-type: none"> • Під час користування монітором на екрані можуть з'являтися цятки (червоні, зелені, сині, білі та чорні). Це звичне явище для рідкокристалічних дисплеїв. Це не вважається неполадкою в роботі монітора.

ТЕХНІЧНІ ХАРАКТЕРИСТИКИ

29EA93

29EB93

ПК екран	Тип	TFT (тонкоплівковий транзисторний) із діагоналлю 73,025 см Рідкокристалічний дисплей Діагональ екрана: 73,025 см
	Крок пікселя	0,0876 мм x 0,2628 мм
Роздільна здатність	Максимальна роздільна здатність	2560 x 1080 із частотою 60 Гц
	Рекомендована роздільна здатність	2560 x 1080 із частотою 60 Гц
Відеосигнал	Горизонтальна частота	30-90 кГц
	Вертикальна частота	56-75 Гц
	Синхронізація	Роздільна синхронізація
Вхідні роз'єми	DVI-D, HDMI 1, HDMI 2(MHL), Display Port, аудіовхід (ПК), H/P Out, USB Up, вхід USB 1, 2, 3	
Живлення	Напруга	19,5 В --- 3,8 А
	Типове споживання енергії	Робочий режим: 48 Вт (звичайне навантаження, без USB) 68 Вт (максимальне навантаження, з USB, звук 50%) Режим енергозбереження ≤ 1,2 Вт Вимкнено: ≤ 0,5 В
Адаптер змінного/ постійного струму	тип ААМ-00, виготовлений AMPOWER Technology, Co.Ltd. Вихід: 19,5 В --- 5,65 А	
Діапазон кута нахилу підставки	Вперед/назад: від -5° до 20°	
Умови зовнішнього середовища	Умови експлуатації	Температура: від 10°C до 35°C; вологість: 10%-80%
	Умови зберігання	Температура: від -20°C до 60°C; вологість: 5%-90%
Активна потужність	7 Вт + 7 Вт	

29EA93

Розміри	Розмір монітора (ширина x висота x глибина)	
	Разом із підставкою	699,7 мм x 387,0 мм x 208,5 мм
	Без підставки	699,7 мм x 318,0 мм x 68,5 мм
Маса (без пакування)	5,65 кг	

29EB93

Розміри	Розмір монітора (ширина x висота x глибина)	
	Разом із підставкою	699,7 мм x 395,3 мм x 225 мм
	Без підставки	699,7 мм x 318,0 мм x 68,5 мм
Маса (без пакування)	6,84 кг	

Технічні характеристики виробу може бути змінено без попередження.

Режим заводської підтримки (стандартний режим, DVI-D/HDMI/Display Port ПК)

Стандартні режими	Горизонтальна частота (кГц)	Вертикальна частота (Гц)	Полярність (Г/В)	Примітки
720 x 400	31,468	70,08	-/+	
640 x 480	31,469	59,94	-/-	
640 x 480	37,5	75	-/-	
800 x 600	37,879	60,317	+/+	
800 x 600	46,875	75	+/+	
1024 x 768	48,363	60	-/-	
1024 x 768	60,123	75,029	+/+	
1152 x 864	67,5	75	+/+	
1280 x 720	45	60	+/+	
1280 x 1024	63,981	60,02	+/+	
1280 x 1024	79,976	75,025	+/+	
1600 x 900	60	60	+/+	
1680 x 1050	65,290	59,954	-/+	
1920 x 1080	67,5	60	+/-	
2560 x 1080	66,7	60	-/+	

Параметри HDMI/MHL (відео)

Стандартні режими	Горизонтальна частота (кГц)	Вертикальна частота (Гц)
480P	31,50	60
576P	31,25	50
720P	37,50	50
720P	45,00	60
1080i	28,12	50
1080i	33,75	60
1080P	56,25	50
1080P	67,50	60

Індикатор живлення

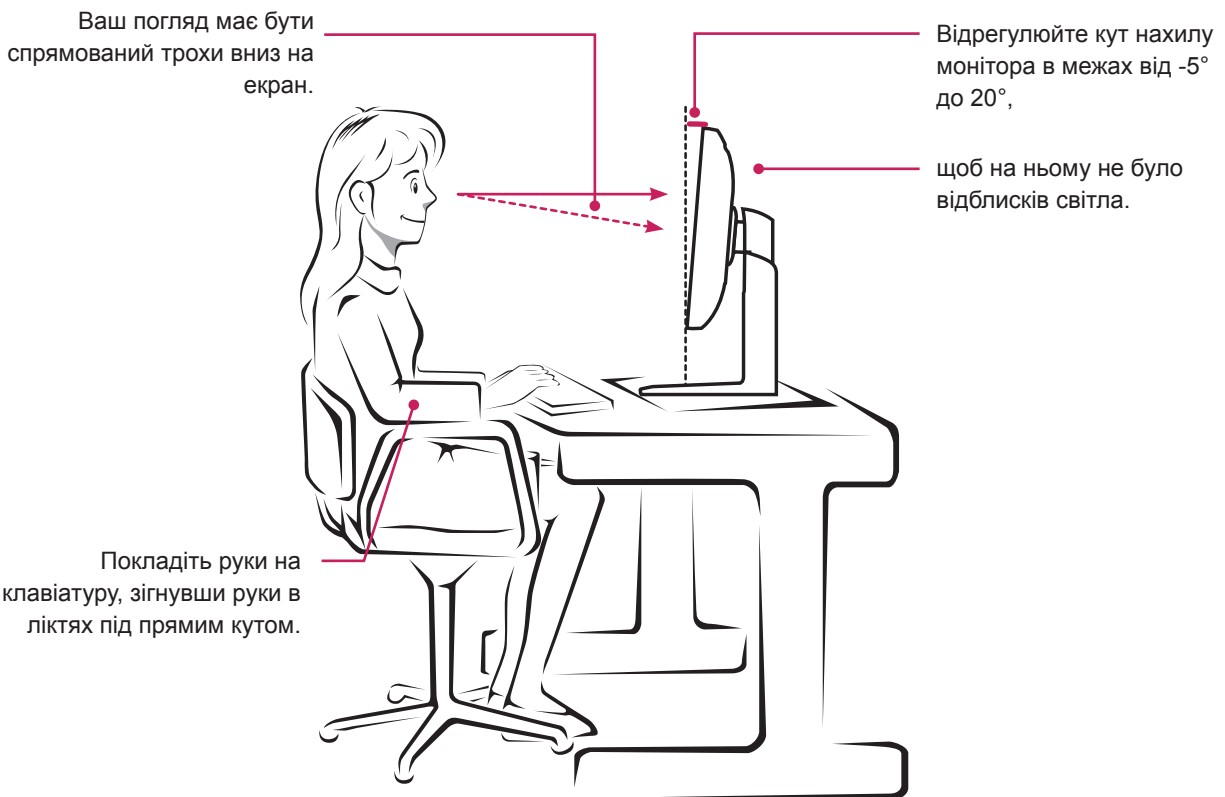
Режим	Колір світлодіода
У ввімкненому стані	Червоний
Енергозбереження	Блимає червоним
У вимкненому стані	Не світиться

ПРАВИЛЬНЕ ПОЛОЖЕННЯ

Правильне положення для користування монітором

Відрегулюйте екран так, щоб ваш погляд був спрямований трохи донизу.

- Щоб зменшити навантаження на очі в результаті тривалого використання, кожну годину робіть 10-хвилинні перерви.
- Підставка сенсорного монітора дає змогу використовувати виріб в оптимальному положенні. Оптимальний кут огляду забезпечується завдяки можливості налаштування кута нахилу підставки в діапазоні від -5° до 20° .





Обов'язково прочитайте застереження щодо безпеки, перш ніж використовувати пристрій.

Тримайте цей посібник користувача (компакт-диск) у доступному місці для подальших довідок.

Модель і серійний номер пристрою розташовані на тильній і бічній стороні пристрою. Запишіть ці дані нижче на випадок потреби технічного обслуговування.

МОДЕЛЬ _____

СЕРІЙНИЙ № _____