



FRANÇAIS

MANUEL D'UTILISATION

Barre de son

Veuillez lire attentivement ce manuel avant d'utiliser votre appareil et conservez-le pour vous y référer ultérieurement.

NB4530A (NB4530A, S43A1-D)
NB4534A (NB4534A, S43A4-D)



MFL68164389

Consignes de sécurité



ATTENTION
RISQUE DE CHOC ÉLECTRIQUE.
NE PAS OUVRIR.

ATTENTION : AFIN DE RÉDUIRE LE RISQUE DE CHOC ÉLECTRIQUE, NE RETIREZ PAS LE BOÎTIER (NI L'ARRIÈRE). AUCUNE PIÈCE DE CET APPAREIL N'EST SUSCEPTIBLE D'ÊTRE RÉPARÉE PAR L'UTILISATEUR. CONFIEZ L'ENTRETIEN DE L'APPAREIL À DES PERSONNES QUALIFIÉES.



Le symbole d'un éclair à l'intérieur d'un triangle sert à avertir l'utilisateur de la présence d'une tension dangereuse non isolée dans le corps de l'appareil, qui peut être suffisamment élevée pour provoquer un risque d'électrocution.



Le symbole d'un point d'exclamation à l'intérieur d'un triangle sert à avertir l'utilisateur de la présence d'instructions d'utilisation et de maintenance (entretien) importantes dans la documentation qui accompagne l'appareil.

AVERTISSEMENT : POUR PRÉVENIR TOUT RISQUE D'INCENDIE OU D'ÉLECTROCUTION, N'EXPOSEZ PAS CET APPAREIL À LA PLUIE OU À L'HUMIDITÉ.

ATTENTION: l'appareil ne doit pas être exposé à des projections d'eau ou à des éclaboussures, et aucun objet rempli de liquide tel qu'un vase ne doit être posé sur l'appareil.

AVERTISSEMENT : n'installez pas cet appareil dans un espace confiné tel qu'une bibliothèque ou tout autre meuble similaire.

ATTENTION : n'obstruez pas les ouvertures d'aération. Installez l'appareil conformément aux instructions du fabricant.

Les fentes et les ouvertures du boîtier servent à assurer la ventilation et le bon fonctionnement de l'appareil, ainsi qu'à le protéger contre la surchauffe. Les ouvertures ne doivent jamais être bloquées en installant l'appareil sur un lit, un canapé, un tapis ou toute autre surface similaire. Cet appareil ne doit pas être placé dans un emplacement fermé tel qu'une bibliothèque ou une étagère, à moins d'assurer une ventilation adéquate ou que les instructions du fabricant l'autorisent.

PRÉCAUTION concernant le cordon d'alimentation

Il est recommandé de brancher la plupart des appareils sur un circuit dédié.

Autrement dit, un circuit comportant une prise de courant qui alimente uniquement cet appareil et qui n'a ni autres prises ni circuit dérivé. Reportez-vous à la page des spécifications de ce manuel d'utilisation pour plus de détails. Ne surchargez pas les prises murales. Les prises murales surchargées, desserrées ou endommagées, les câbles de rallonge, les cordons d'alimentation effilochés, ou les gaines isolantes craquelées ou endommagées constituent un danger. Chacune de ces conditions peut entraîner un risque de choc électrique ou d'incendie. Examinez régulièrement le cordon de votre appareil. S'il paraît endommagé ou détérioré, débranchez-le, cessez d'utiliser l'appareil et faites remplacer le cordon par un cordon strictement identique auprès d'un point de service après-vente agréé. Protégez le cordon d'alimentation de sorte qu'il ne puisse pas être tordu, entortillé, pincé, coincé dans une porte ou piétiné. Faites particulièrement attention aux fiches, aux prises murales et au point d'où sort le cordon de l'appareil. Pour déconnecter l'appareil du réseau électrique, retirez le cordon d'alimentation de la prise électrique. Lors de l'installation de l'appareil, assurez-vous que la prise soit facilement accessible.

Cet appareil est équipé d'une batterie transportable ou de piles rechargeables.

Retrait sans danger de la batterie ou des piles de l'appareil : pour retirer la batterie ou les piles usagées, procédez dans l'ordre inverse de leur insertion. Pour empêcher toute contamination de l'environnement et tout danger pour la santé des êtres humains et des animaux, la batterie ou les piles usagées doivent être mises au rebut dans le conteneur approprié à un point de collecte prévu pour leur recyclage. Ne jetez pas la batterie ou les piles usagées avec les autres déchets. Recyclez toujours les batteries et piles rechargeables usagées. La batterie ne doit pas être exposée à une chaleur excessive, telle que la lumière directe du soleil, les flammes, etc.

Élimination de votre ancien appareil



1. Ce symbole, représentant une poubelle sur roulettes barrée d'une croix, signifie que le produit est couvert par la directive européenne 2002/96/EC.
2. Les éléments électriques et électroniques doivent être jetés séparément, dans les vide-ordures prévus à cet effet par votre municipalité.
3. Une élimination conforme aux instructions aidera à réduire les conséquences négatives et risques éventuels pour l'environnement et la santé humaine.
4. Pour plus d'information concernant l'élimination de votre ancien appareil, veuillez contacter votre mairie, le service des ordures ménagères ou encore la magasin où vous avez acheté ce produit.

Mise au rebut des piles ou batteries usagées



1. Le pictogramme d'une poubelle barrée sur les piles ou batteries accompagnant votre produit indique qu'elles sont conformes à la Directive européenne 2006/66/EC.
2. Ce symbole peut être associé aux symboles chimiques du mercure (Hg), du cadmium (Cd) ou du plomb (Pb) si la batterie contient plus de 0,0005% de mercure, 0,002% de cadmium ou 0,004% de plomb.
3. Toutes les piles et batteries doivent être collectées séparément et transportées par les services de voirie municipaux vers des installations spécifiques de collecte des déchets, identifiées en conséquence par le gouvernement ou par les autorités locales.
4. Le traitement correct de vos piles ou batteries usagées contribue protéger l'environnement et la santé des personnes et des animaux.
5. Pour plus d'informations sur le traitement de vos piles ou batteries usagées, merci de bien vouloir vous adresser votre mairie, au service de la voirie ou au magasin où vous avez acheté le produit.

Avis pour l'Europe

LG Electronics déclare ce/ces produit(s) conforme(s) aux normes de base et aux dispositions des Directives 1999/5/CE, 2004/108/CE, 2006/95/CE, 2009/125/CE et 2011/65/EU en la matière.

Vous pouvez obtenir une copie de la déclaration de conformité à l'adresse suivante.

Contactez le bureau pour la conformité de ce produit:

LG Electronics Inc.

EU Representative, Krijgsman 1,
1186 DM Amstelveen, The Netherlands

- Veuillez noter que ce Centre n'est PAS un Service Client. Pour les Informations Service Client, veuillez consulter la Carte de Garantie ou contacter le revendeur chez qui vous avez acheté le produit.

Pour une utilisation en intérieur uniquement.

Exposition aux radiations RF

Cet appareil doit être installé et utilisé à une distance minimale de 20 cm.

Italy Notice

A general authorization is requested for outdoor use in Italy.

The use of these equipments is regulated by:

1. D.L.gs 1.8.2003, n. 259, article 104 (activity subject to general authorization) for outdoor use and article 105 (free use) for indoor use, in both cases for private use.
2. D.M. 28.5.03, for supply to public of RLAN access to networks and telecom services.

L'uso degli apparati è regolamentato da:

1. D.L.gs 1.8.2003, n. 259, articoli 104 (attività soggette ad autorizzazione generale) se utilizzati al di fuori del proprio fondo e 105 (libero uso) se utilizzati entro il proprio fondo, in entrambi i casi per uso private.
2. D.M. 28.5.03, per la fornitura al pubblico dell'accesso R-LAN alle reti e ai servizi di telecomunicazioni.

Brazil Notice

Este equipamento opera em caráter secundário, isto é, não tem direito a proteção contra interferência prejudicial, mesmo de estações do mesmo tipo, e não pode causar interferência a sistemas operando em caráter primário.

Table des matières

1 Démarrage

- 2 Consignes de sécurité
- 6 Fonctionnalités uniques
 - 6 – Arrêt automatique
 - 6 – Entrée appareil portable
 - 6 – Réglage du son des haut-parleurs
 - 6 – Synchronisation sonore LG
- 6 Introduction
 - 6 – Symboles utilisés dans ce manuel
- 6 Accessoires fournis
- 7 Télécommande
- 8 Panneau avant
- 8 Panneau arrière
- 9 Installation de la barre de son
- 9 Installation du pied de surélévation

2 Raccordements

- 10 Montage mural
- 12 Raccordement de l'adaptateur
- 12 Mise en place
 - 12 – Jumelage sans fil
- 13 Raccordement à votre téléviseur
 - 13 – Avec un câble optique
 - 14 – Raccordement de la barre de son au téléviseur à l'aide d'un câble HDMI
 - 14 – Liste de contrôle des câbles HDMI
 - 14 – Profitez de la diffusion du son des chaînes via la barre de son.
- 16 – Fonction ARC (canal de retour audio)
- 16 – Informations supplémentaires concernant la technologie HDMI
- 17 – Présentation de la technologie SIMPLINK
- 18 Raccordement d'appareils auxiliaires
 - 18 – Connexion HDMI
 - 19 – PORT Raccordement (Portable)
 - 19 – Écoute de la musique depuis votre lecteur portable
 - 19 – Raccordement à l'entrée optique
 - 19 – Réglage du son des haut-parleurs
- 20 – Raccordement d'un périphérique USB

- 20 – Fichiers compatibles

3 Utilisation

- 21 Fonctions de base
 - 21 – Utilisation en mode USB
- 21 Autres opérations
 - 21 – DRC (Contrôle de la gamme dynamique)
 - 21 – Synchronisation audiovisuelle
 - 21 – Désactivation temporaire du son
 - 21 – Affichage de la source d'entrée et du fichier
- 22 – ALIMENTATION AUTOMATIQUE Marche/Arrêt
 - 22 – Arrêt automatique
 - 22 – Réglage du minuteur veille
- 23 – Synchronisation sonore LG
- 24 Utilisation de la technologie sans fil Bluetooth
 - 25 – Écoute de musique stockée sur des périphériques Bluetooth
- 26 Réglage du son
 - 26 – Réglage du mode surround
 - 26 – Avec la fonction AUTO VOLUME
 - 26 – Réglage des paramètres de niveau du caisson de basse
- 27 Commande d'un téléviseur à l'aide de la télécommande fournie
 - 27 – Réglage de la télécommande pour commander votre téléviseur

4 Dépannage

- 28 Dépannage

5 Annexe

- 29 Marques de commerce et licences
- 30 Spécifications
- 31 Entretien
 - 31 – Manipulation de l'appareil

1

2

3

4

5

Fonctionnalités uniques

Arrêt automatique

Cet appareil est doté d'une fonction d'arrêt automatique qui permet d'économiser l'énergie.

Entrée appareil portable

Écoute de musique depuis un périphérique portable. (Baladeur MP3, ordinateur portable, etc.)

Réglage du son des haut-parleurs

Écoute du son d'un téléviseur, d'un lecteur de DVD ou d'un appareil numérique en mode 2.0 ou 2.1.

Synchronisation sonore LG

Vous pouvez régler le volume sonore de cet appareil en utilisant la télécommande de votre téléviseur LG compatible avec la synchronisation sonore LG.

Introduction

Symboles utilisés dans ce manuel



Remarque

Indique des remarques et fonctionnalités spéciales.

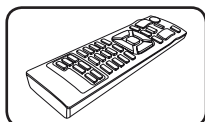


Attention

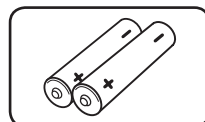
Indique des précautions à prendre pour éviter les dommages éventuels dus à une utilisation inappropriée.

Accessoires fournis

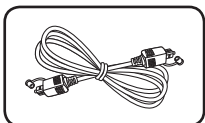
Vérifiez que vous disposez bien des accessoires fournis suivants.



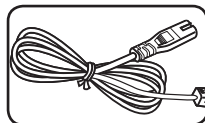
Télécommande (1)



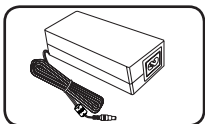
Piles (2)



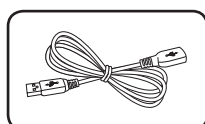
Câble optique (1)



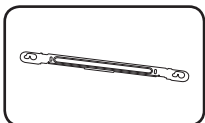
Câble d'alimentation (1)



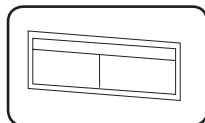
Adaptateur (1)



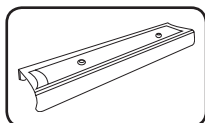
Câble USB (1)



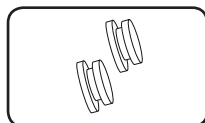
Support mural (1)



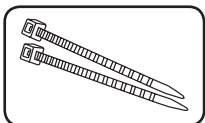
Gabarit de montage du support mural (1)



Protège-pied 19 mm (1)

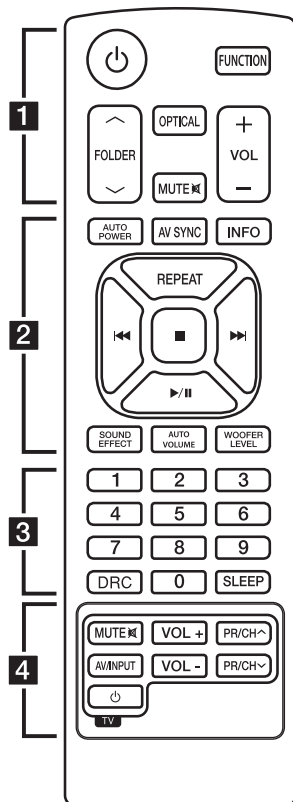


Support mural (2)



Colliers de serrage pour l'organisation des câbles (2)

Télécommande



Insertion des piles

Retirez le couvercle du compartiment des piles à l'arrière de la télécommande, puis insérez deux piles (AAA) en respectant la polarité $+$ et $-$.

..... **1**

(Alimentation) : Permet d'allumer ou d'éteindre l'appareil.

FUNCTION : Permet de sélectionner la fonction et la source d'entrée.

^ / V FOLDER : Permettent de rechercher un dossier contenant des fichiers MP3/WMA. Lorsque le périphérique USB lu contient des fichiers MP3/WMA répartis dans plusieurs dossiers, utilisez les touches **^ / V FOLDER** pour sélectionner le dossier que vous voulez lire.

OPTICAL : Permet de passer directement à la source d'entrée optique.

MUTE : Permet de mettre le son en sourdine.

VOL +/- : Permettent de régler le volume des haut-parleurs.

..... **2**

AUTO POWER : Cette fonction est automatiquement activée sur l'appareil (Voir page 22)

AV SYNC : Permet de synchroniser le son et l'image.

INFO : Permet d'afficher les informations du fichier ou de la source d'entrée.

REPEAT : Permet d'écouter vos fichiers de manière aléatoire ou répétée.

⏮ / ⏭ (Ignorer/Rechercher) :

- Ignorer un retour rapide ou une avance.
- Permet de rechercher une section dans un fichier.

■ (Arrêt) : Permet d'arrêter la lecture.

▶ / ⏸ (Lecture/Pause) : Permet de démarrer la lecture / ou de mettre la lecture en pause.

SOUND EFFECT : Permet de sélectionner un mode d'effet sonore.

AUTO VOLUME : Met le mode AUTO VOLUME sur marche et sur arrêt.

WOOFER LEVEL : Permet de régler le niveau sonore du caisson de basse.

..... **3**

Touches numériques **0-9** : Permet de sélectionner directement un fichier.

DRC : Permet de régler le contrôle de la gamme dynamique Dolby.

SLEEP : Permet d'éteindre automatiquement le système à une heure spécifiée

..... **4**

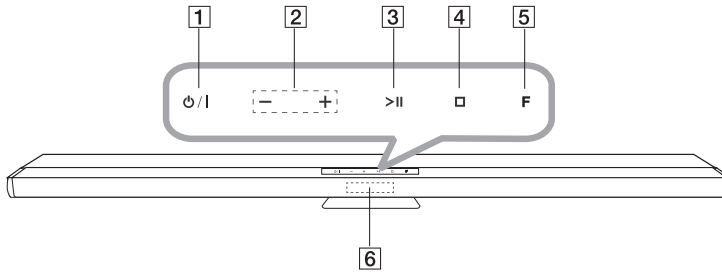
Touches de commande du téléviseur : Voir page 27.

1

Démarrage

Panneau avant

1
Démarrage



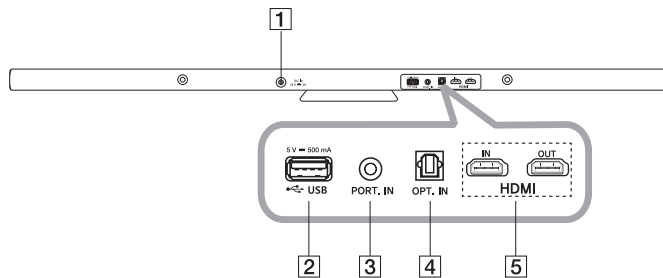
- 1** **⏻ / I**
- 2** **- / + (Volume -/+)**
Permet d'ajuster le volume.
- 3** **>|| (Lecture/Pause)**
- 4** **□ (Arrêt)**
- 5** **F (Fonction)**
Permet de sélectionner la fonction et la source d'entrée.
- 6** Afficheur

⚠ Attention

Précautions d'utilisation des touches tactiles

- Vos mains doivent être sèches et propres.
- Dans un environnement humide, essuyez toute trace d'humidité sur les touches avant de les utiliser.
- Ne forcez pas sur les touches pour qu'elles fonctionnent.
- Si vous appuyez trop fort, vous risquez d'endommager le capteur des touches.
- Appuyez sur la touche de votre choix et la fonction correspondante s'actionnera correctement.
- Veillez à ne pas mettre un matériau conducteur tel qu'un objet métallique en contact avec les touches tactiles. Cela peut provoquer des dysfonctionnements.

Panneau arrière

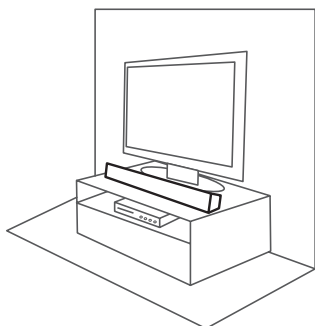


- 1** **DC. IN 25V 2A**
- 2** **Port USB**
- 3** **PORT.(Portable) IN**
- 4** **OPT.(Optique) IN**
- 5** **HDMI IN/ OUT**

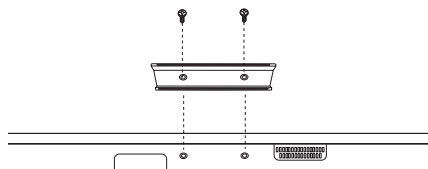
Installation de la barre de son

Vous pouvez écouter des éléments sonores en branchant l'unité à un autre appareil : télévision, lecteur Blu-ray, lecteur DVD, etc.

Placez l'unité devant la télévision et branchez-la à l'appareil souhaité (voir pages 13 à 20).



Installation du pied de surélévation



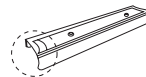
1. Retournez l'unité.
2. Placez le protège-pied sur le dessous de l'appareil pour faire correspondre les trous des vis avec ceux de l'appareil.
3. Fixez-le avec des vis, comme illustré ci-dessus.

! Remarque

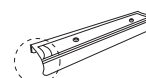
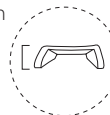
26 mm



(Déjà installé sur cet appareil)



19 mm



Installez le protège-pied approprié de 19 mm ou de 26 mm de hauteur pour que l'appareil corresponde à la pièce de dessous de l'écran du téléviseur une hauteur appropriée. (le protège-pied de 26 mm a déjà été installé sur l'appareil).

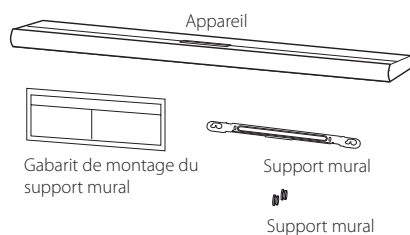
1

Démarrage

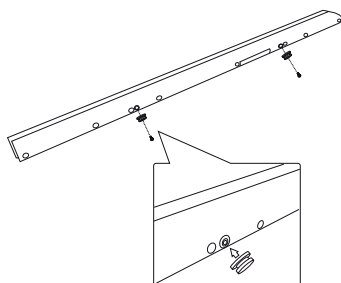
Montage mural

L'unité principale peut être montée sur un mur. Pour cela, retirez le protège-pied de l'appareil, gardez-le pour une installation future et utilisez les vis pour faire accrocher l'appareil au mur.

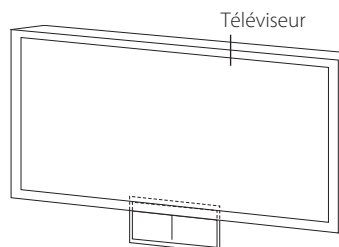
Préparez la monture sur le mur.



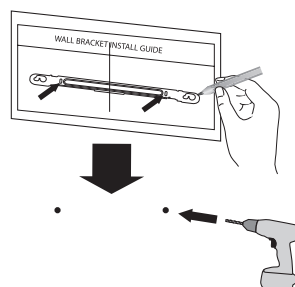
1. Placez la monture du support mural sur le trous à l'arrière de l'appareil et fixer la avec les vis.



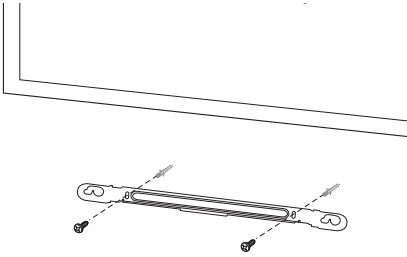
2. Alignez la marque correspondant au téléviseur sur le guide d'installation du support mural avec la partie inférieure du téléviseur, et fixez le guide à cette position.



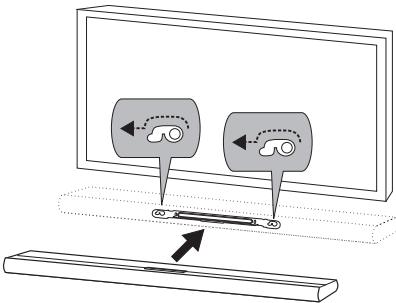
3. Si vous fixez la barre de son sur un mur en béton, utilisez des chevilles. Vous devrez percer quelques trous. Un gabarit (WALL BRACKET INSTALL GUIDE) est fourni pour vous y aider. Utilisez-le pour repérer les endroits où vous devez percer.



4. Retirez le guide d'installation du support mural.
5. Fixez le support mural à l'aide de vis comme illustré ci-dessous.



6. Accrochez la barre de son sur le support, comme illustré ci-dessous.



Attention

- N'installez pas cet appareil à l'envers. Cela pourrait endommager ses composants ou provoquer des blessures.
- Ne vous suspendez pas à l'appareil installé et évitez de le soumettre à des chocs.
- Fixez fermement l'appareil au mur de sorte qu'il ne puisse pas tomber. S'il tombe, cela pourrait entraîner des blessures ou endommager l'appareil.
- Lorsque l'appareil est installé sur un mur, assurez-vous qu'aucun enfant ne tire sur les câbles de raccordement, car cela pourrait entraîner sa chute.



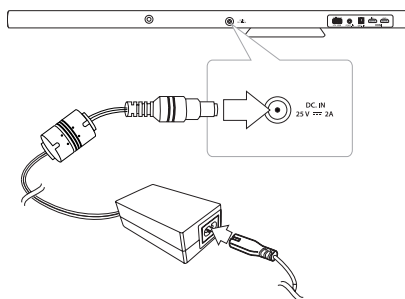
Remarque

Détachez l'appareil du support comme illustré ci-dessous.



Raccordement de l'adaptateur

1. Raccordez le câble d'alimentation fourni à l'adaptateur.
2. Branchez le câble de l'adaptateur secteur dans le connecteur DC.IN.
3. Branchez le câble d'alimentation dans une prise secteur.



⚠ Attention

Utilisez exclusivement l'adaptateur fourni avec la station. N'utilisez pas la source d'alimentation d'un autre appareil ou d'un autre fabricant. L'utilisation d'un autre câble d'alimentation ou d'une autre source d'alimentation pourrait endommager l'appareil et annuler votre garantie.

Mise en place

Jumelage sans fil

Voyant du caisson de basse sans fil

Couleur du voyant	Description
Jaune	Le caisson de basse sans fil reçoit le signal de la barre de son.
Jaune (clignotant)	Le caisson de basse sans fil tente d'établir la connexion.
Rouge	Le caisson de basse sans fil est en veille.
Éteint	Le câble d'alimentation du caisson de basse sans fil est déconnecté.

Configuration initiale d'un identifiant de connexion pour le caisson de basse sans fil

1. Branchez le cordon d'alimentation du caisson de basse sans fil dans la prise de courant.
2. Allumez la barre de son : les deux appareils seront automatiquement connectés.

Jumelage sans fil manuel

Si la connexion sans fil échoue, le voyant du caisson de basse reste allumé en rouge et aucun son n'est diffusé. Pour résoudre le problème, suivez les étapes ci-dessous.

1. Maintenez enfoncées la touche **STOP** de l'appareil et la touche **MUTE** de la télécommande simultanément.
 - L'indication de jumelage s'affiche.
2. Appuyez sur la touche **PAIRING** à l'arrière du caisson de basse.
 - La LED jaune clignotera.
3. Éteignez et rallumez l'appareil.
 - Si vous voyez la LED jaune, le jumelage est réussi.
4. Si vous ne voyez pas la LED jaune, réessayez les étapes 1 à 3.

! Remarque

- Si vous faites fonctionner la barre de son, le caisson de basse sans fil sortira du mode veille après quelques secondes.
- Réglez la distance entre cet appareil et le caisson de basse sans fil dans les 10 m (32 ft.).
- Pour des performances optimales, maintenez une distance de 2 à 10 mètres entre la barre de son et le caisson de basse sans fil, car des problèmes de communication peuvent survenir si la distance est supérieure.
- Il faut quelques secondes (et peut être plus) pour que l'appareil et le caisson de basse communiquent entre eux.

jusqu'à ce que la fonction souhaitée soit sélectionnée.

Pour sélectionner directement la fonction **OPTICAL**, appuyez sur la touche **OPTICAL** de la télécommande.

! Remarque

Vous pouvez écouter le son de votre téléviseur via cette barre de son. Toutefois, avec certains modèles de téléviseur, vous devez d'abord sélectionner l'option des enceintes externes dans le menu du téléviseur. (Pour plus de détails, reportez-vous au manuel d'utilisation de votre téléviseur.)

2

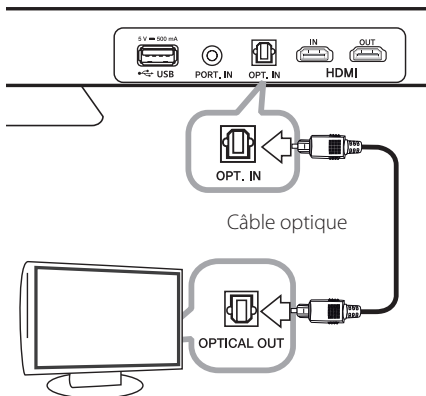
Raccordements

Raccordement à votre téléviseur

Raccordez la barre de son au téléviseur à l'aide d'un câble numérique optique ou d'un câble HDMI en fonction de votre téléviseur.

Avec un câble optique

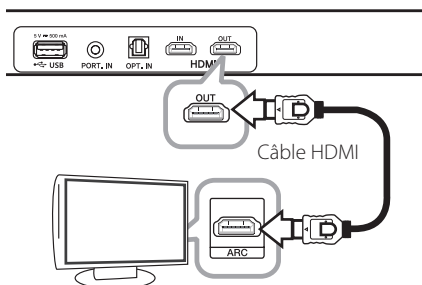
1. Branchez la fiche OPT. IN sur l'arrière de l'appareil sur la fiche OPTICAL OUT sur le téléviseur à l'aide d'un câble optique.



2. Réglez la source d'entrée sur OPTICAL. Appuyez plusieurs fois sur la touche **FUNCTION** de la télécommande ou sur la touche **F** de l'unité

Raccordement de la barre de son au téléviseur à l'aide d'un câble HDMI

Si vous raccordez la barre de son à un téléviseur compatible HDMI-CEC et ARC (Audio Return Channel), vous pouvez retransmettre le son de votre téléviseur via cette barre de son sans raccorder de câble optique.



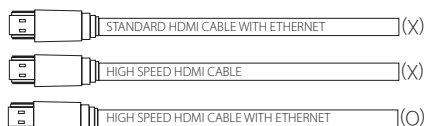
! Remarque

HDMI-CEC (Consumer Electronic Control) : cette fonction permet de commander des appareils compatibles CEC (téléviseur, barre de son, lecteur de disques Blu-ray, etc.) à l'aide d'une seule télécommande.

Liste de contrôle des câbles HDMI

Certains câbles HDMI ne prennent pas en charge la fonction ARC, auquel cas la retransmission du son peut poser problèmes.

Lorsque cette barre de son et votre téléviseur sont raccordés, si aucun son n'est émis ou si le son est interrompu avec du bruit, cela signifie qu'il y a un problème avec le câble HDMI. En conséquence, assurez-vous d'avoir un câble HDMI™ haut débit de type A avec Ethernet avant de raccorder cette barre de son et votre téléviseur.



Profitez de la diffusion du son des chaînes via la barre de son.

Connexion via un câble HDMI

Votre téléviseur doit prendre en charge la dernière fonctionnalité HDMI (1) HDMI CEC / ARC (Audio Return Channel) pour profiter pleinement du son de votre téléviseur. Si votre téléviseur ne prend pas en charge cette fonctionnalité HDMI, ce système audio doit être connecté via un câble optique à la place d'un câble HDMI à votre téléviseur afin de profiter du son de votre téléviseur.

1) HDMI CEC (High-Definition Multimedia Interface Consumer Electronics Control)

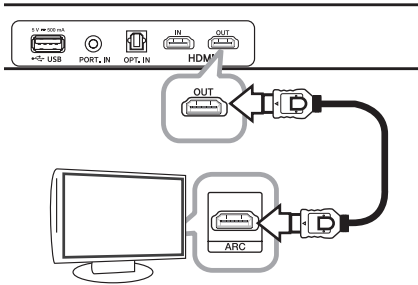
Consumer Electronics Control (CEC) est une fonctionnalité HDMI que permet à l'utilisateur de contrôler les appareils CEC connectés via un câble HDMI en utilisant uniquement la télécommande du téléviseur.

※ Les marques commerciales pour CEC sont Simplink (LG), Anynet+ (Samsung), BRAVIA Sync (Sony), EasyLink (Philips), etc

1. Connexion de votre appareil via un câble HDMI

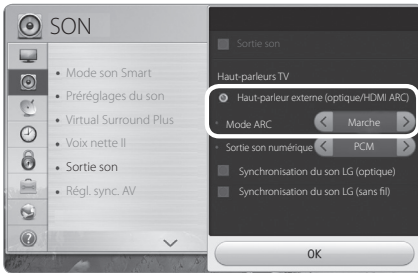
TV : port HDMI IN (ARC)

Audio : port HDMI OUT



2. Activation du mode ARC

TV : Configuration > Audio ou Son > mode ARC (doit être activé)



! Remarque

Le menu ainsi que les différentes étapes d'activation du mode ARC > HDMI CEC pour varier selon le fabricant de votre téléviseur.

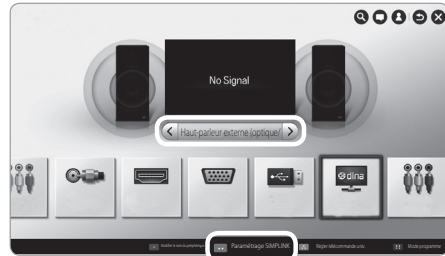
Veillez vous reporter au guide d'utilisation de votre téléviseur pour plus d'informations.

3. Sélection de la sortie audio

Appuyez sur le bouton "Input" sur la télécommande de votre téléviseur > HDMI CEC (doit être activé)

> Sélectionnez la sortie audio de votre choix

※ TV LG : Appuyer sur le bouton "Input" ou "Simplink" sur la télécommande de votre téléviseur
> Simplink doit être activé dans les paramètres Simplink > Changez la sortie audio de "Haut-parleur TV" à "Home-cinéma" ou à "Haut-parleur externe (Optique / HDMI ARC)"



! Remarque

Le menu ainsi que les différentes étapes d'activation du mode ARC > HDMI CEC pour varier selon le fabricant de votre téléviseur.

Veillez vous reporter au guide d'utilisation de votre téléviseur pour plus d'informations.

Vous pouvez également profiter d'autres fonctionnalités telles que USB ou Bluetooth en utilisant la touche "Function" de la télécommande de ce système audio. Lorsque vous regardez un programme sur votre téléviseur après avoir utilisé l'une de ces fonctions (USB / Bluetooth), choisissez à nouveau la sortie audio de votre choix (veillez vous référer à l'étape 03 : Sélection de la sortie audio).

Fonction ARC (canal de retour audio)

La fonction ARC permet à une télévision HDMI d'envoyer les flux de données audio vers HDMI OUT TO TV sur l'unité.

Pour utiliser cette fonction :

- Votre téléviseur doit prendre en charge les fonctions HDMI-CEC et ARC, et celles-ci doivent être activées.
- La méthode de réglage des fonctions HDMI-CEC et ARC peut différer selon le téléviseur. Pour plus de détails sur la fonction ARC, reportez-vous au manuel de votre téléviseur.
- Vous devez utiliser le câble HDMI (Type A, câble HDMI™ haut-débit avec Ethernet).
- Vous devez brancher le HDMI OUT TO TV de l'unité au HDMI IN de la télévision (compatible avec la fonction ARC) à l'aide d'un câble HDMI.
- Une seule barre de son peut être branchée à la télévision compatible ARC.

Informations supplémentaires concernant la technologie HDMI

- Lorsque vous raccordez un appareil compatible HDMI ou DVI, effectuez les vérifications suivantes:
 - Essayez d'éteindre l'appareil HDMI/DVI ainsi que ce lecteur. Ensuite, allumez l'appareil HDMI/DVI, attendez environ 30 secondes, puis allumez ce lecteur.
 - L'entrée vidéo de l'appareil raccordé est correctement réglée pour cet appareil.
 - L'appareil raccordé est compatible avec les résolutions d'entrée vidéo 720 x 576p, 1280 x 720p, 1920 x 1080i et 1920 x 1080p video.
- Certains appareils DVI ou HDMI compatibles HDCP ne fonctionneront pas avec ce lecteur.
 - L'image ne s'affichera pas correctement avec un appareil non HDCP.

! Remarque

- Si un périphérique HDMI raccordé n'accepte pas la sortie audio du lecteur, le son du périphérique HDMI peut être déformé ou muet.
- Une modification de la résolution alors que la connexion est déjà établie peut entraîner des dysfonctionnements. Pour résoudre le problème, éteignez le lecteur puis rallumez-le.
- Lorsque la connexion HDMI avec HDCP n'est pas vérifiée, le téléviseur affiche un écran noir. Dans ce cas, vérifiez la connexion HDMI ou débranchez le câble HDMI.
- Si des interférences apparaissent à l'écran, vérifiez le câble HDMI (sa longueur est généralement limitée à 4,5 m).
- Vous ne pouvez pas modifier la résolution vidéo dans le mode HDMI IN. Modifiez la résolution vidéo de l'équipement externe raccordé.
- Si le signal de sortie vidéo est anormal lorsque votre ordinateur est connecté à la prise HDMI IN, changez la résolution de votre ordinateur pour 576p, 720p, 1080i ou 1080p.

Présentation de la technologie SIMPLINK



Si cet appareil est raccordé via HDMI à un téléviseur LG doté de la technologie SIMPLINK, vous pouvez commander certaines fonctions de cet appareil à l'aide de la télécommande du téléviseur.

Les fonctions pouvant être commandées par la télécommande du téléviseur LG sont : Bouton ON/OFF, boutons de volume, etc.

Reportez-vous au manuel d'utilisation du téléviseur pour plus de détails sur la fonction SIMPLINK.

Un téléviseur LG doté de la technologie SIMPLINK présente le logo illustré ci-dessus.

! Remarque

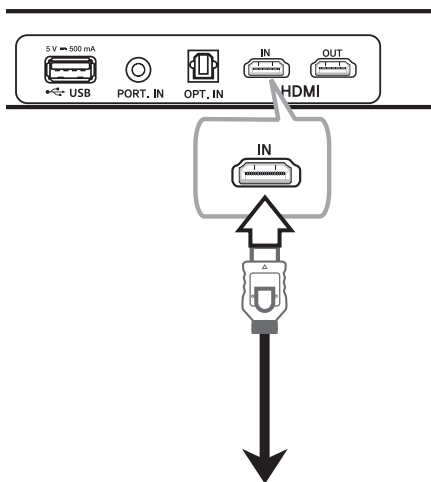
En fonction de l'état de l'unité, certaines opérations SIMPLINK sont susceptibles de ne pas être adaptées à votre objectif ou de ne pas fonctionner.

Raccordement d'appareils auxiliaires

Connexion HDMI

Pour profiter du son uniquement

Vous pouvez profiter du son de l'appareil externe branché.

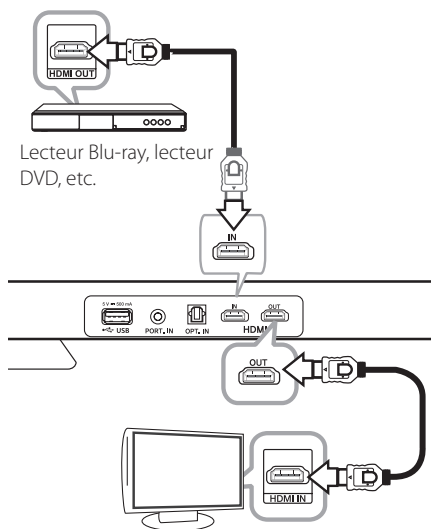


Vers le lecteur Blu-ray, lecteur DVD, etc.

1. Branchez la fiche HDMI IN sur l'arrière de l'appareil sur la fiche HDMI OUT sur l'appareil audio comme un lecteur de disque Blu-ray, un lecteur DVD, etc.
2. Réglez la source d'entrée sur HDMI IN Appuyez plusieurs fois sur la touche **FUNCTION** de la télécommande ou sur la touche **F** de l'unité jusqu'à ce que la fonction souhaitée soit sélectionnée.

Pour profiter du son et de l'image

Vous pouvez profiter du son et de l'image de l'appareil externe branché.

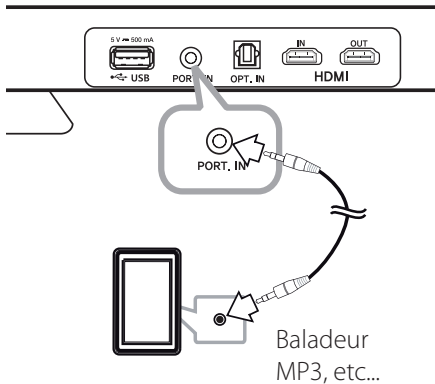


1. Branchez la fiche HDMI IN sur l'arrière de l'appareil sur la fiche HDMI OUT sur l'appareil externe comme un lecteur de disque Blu-ray, un lecteur DVD, etc.
2. Branchez la fiche HDMI OUT sur l'arrière de l'appareil sur la fiche HDMI IN de la télé.
3. Réglez la source d'entrée sur HDMI IN Appuyez plusieurs fois sur la touche **FUNCTION** de la télécommande ou sur la touche **F** de l'unité jusqu'à ce que la fonction souhaitée soit sélectionnée.

! Remarque


- Avec l'appareil branché sur les appareils externes et la télé selon l'illustration ci-dessus, le téléviseur produira l'image et le son des appareils externes quand l'appareil est éteint en mode HDMI IN.
- Même si le multi canaux PCM est branché sur l'entrée de l'appareil par un câble HDMI, l'appareil peut avoir uniquement 2 canaux en sortie.

PORT Raccordement (Portable)



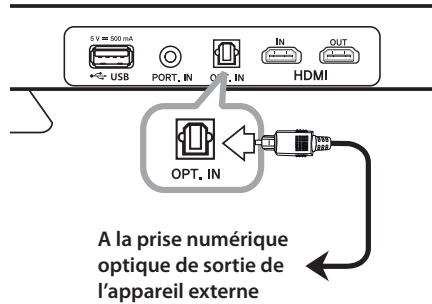
Écoute de la musique depuis votre lecteur portable

Vous pouvez utiliser l'unité pour lire la musique stockée sur différents lecteurs portables ou appareils externes.

1. Raccordez le lecteur portable au connecteur PORT. IN (PORTABLE IN) de l'appareil.
2. Mettez l'appareil en marche en appuyant sur la touche  (Alimentation).
3. Sélectionnez la fonction PORTABLE en appuyant sur la touche **FUNCTION**.
4. Mettez le lecteur portable ou l'appareil externe en marche et lancez la lecture.

Raccordement à l'entrée optique

Branchez une fiche de sortie optique externe des appareils externes à la fiche OPT. IN.



Réglage du son des haut- parleurs

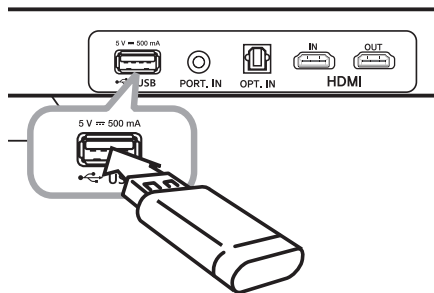
Écoutez le son provenant de votre télévision, de votre lecteur DVD ou d'un appareil numérique en mode 2.1 ou 2ch.

1. Branchez la prise jack OPT. IN à l'arrière de l'unité à la prise jack optique de sortie de votre télévision (ou de votre appareil numérique, etc.).
2. Sélectionnez directement la source d'entrée OPTICAL en appuyant sur **OPTICAL**.
3. Profitez du son grâce au haut-parleur 2.1 ou 2ch.
4. Appuyez sur **OPTICAL** pour quitter OPTICAL. La fonction précédente est automatiquement sélectionnée.

Raccordement d'un périphérique USB

Branchez un appareil USB au port USB à l'arrière de l'appareil.

Avec l'appareil sur le mur, vous pouvez brancher sur USB plus facilement par un câble USB fourni.



Retrait du périphérique USB de l'appareil:

1. Choisissez une fonction ou un mode différent, ou bien appuyez sur la touche ■ deux fois de suite.
2. Retirez le périphérique USB de l'appareil.

Fichiers compatibles

Impératifs à respecter pour les fichiers musicaux MP3/WMA

La compatibilité de cet appareil avec les fichiers MP3/WMA est limitée comme suit.

- Fréquence d'échantillonnage : 32-48 kHz (MP3), 32-48 kHz (WMA).
- Débit binaire : 32-320 Kbit/s (MP3), 40-192 Kbit/s (WMA).
- Nombre maximal de fichiers : 999.
- Extension des fichiers : ".mp3", ".wma".
- Un fichier protégé par GDN (Gestion des droits numériques) n'est pas pris en charge par l'unité.
- Les fichiers vidéo sur le périphérique de stockage USB ne peuvent pas être lus.

Périphériques USB compatibles

- Lecteur MP3 : lecteur MP3 à mémoire Flash.
- Clé USB à mémoire Flash : Appareils prenant en charge USB 1.1.
- La fonction USB de cet appareil ne prend pas en charge certains périphériques USB.

Impératifs à respecter pour les périphériques USB

- Les périphériques nécessitant l'installation d'un programme supplémentaire après le raccordement à un ordinateur ne sont pas pris en charge.
- Ne retirez pas le périphérique USB pendant son utilisation.
- Si le périphérique USB a une grande capacité, la recherche peut prendre quelques minutes.
- Pour éviter la perte de données, sauvegardez toutes vos données.
- Cet appareil ne prend pas en charge un nombre total de fichiers supérieur ou égal à 1 000.
- Le port USB de l'appareil ne peut pas être raccordé à un ordinateur. L'appareil ne peut pas être utilisé comme périphérique de stockage.
- Le système de fichiers exFAT n'est pas pris en charge par cet appareil.
- Il se peut que certains périphériques ne soient pas reconnus par l'appareil, notamment :
 - Disques durs externes
 - Lecteurs de cartes
 - Périphériques verrouillés
 - Périphériques USB de type disque dur
 - Concentrateurs USB
 - Appareils utilisant un câble d'extension USB

Fonctions de base

Utilisation en mode USB

1. Raccordez le périphérique USB au port USB.
2. Sélectionnez la fonction USB en appuyant sur la touche **FUNCTION**.
3. Sélectionnez un fichier que vous voulez lire à l'aide de la touche **◀◀** ou **▶▶**.

To	Do this
Arrêt de la lecture	Appuyez sur la touche ■ .
Démarrage de la lecture	Appuyez sur la touche ▶/ .
Suspension de la lecture	Pendant la lecture, appuyez sur la touche ▶/ .
Accès au fichier précédent/suivant	Appuyez sur la touche ◀◀ ou ▶▶ pendant la lecture pour accéder au fichier suivant ou revenir au début du fichier en cours. Appuyez deux fois brièvement sur la touche ◀◀ pour revenir au fichier précédent.
Recherche d'une section dans un fichier.	Appuyez et maintenez ◀◀/▶▶ pendant la lecture et relâchez-le au point vous souhaitez écouter.
Lecture répétée ou aléatoire	Appuyez plusieurs fois sur la touche REPEAT de la télécommande pour faire alterner l'affichage dans l'ordre suivant : RPT 1 → RPT DIR (DIRECTORY) → RPT ALL → RANDOM → OFF.
Sélection directe des fichiers	Utilisez les touches numériques 0 à 9 de la télécommande pour accéder directement au fichier de votre choix.
Reprendre la lecture	L'appareil mémorise le moment où vous avez changé la fonction ou le moment où vous avez éteint l'appareil.

! Remarque

Le point de reprise peut être supprimé quand vous retirez le câble d'alimentation ou en retirant le périphérique USB de l'appareil.

Autres opérations

DRC (Contrôle de la gamme dynamique)


Optimisez la clarté du son lorsque le volume est diminué (Dolby Digital uniquement). Réglez cette option sur [DRC ON] à l'aide de la touche **DRC**.

Synchronisation audiovisuelle


Lorsque vous recevez les signaux audio d'un téléviseur, il est possible que l'image et le son soient en décalage. Cette fonction vous permet d'ajuster le temps de décalage.

1. Appuyez sur la touche **AV SYNC**.
2. Utilisez **◀◀/▶▶** pour faire défiler en haut et en bas par une valeur de délai que vous pouvez régler entre 0 et 300 ms.

Désactivation temporaire du son

Appuyez sur la touche **MUTE**  pour mettre l'appareil en sourdine.

Vous pouvez mettre l'appareil en sourdine pour répondre au téléphone, par exemple, "MUTE" s'affiche sur l'écran.

Pour annuler, appuyez à nouveau sur la touche **MUTE**  de la télécommande ou modifiez le volume.

Affichage de la source d'entrée et du fichier

Vous pouvez afficher différentes informations de la source d'entrée en appuyant sur **INFO**.

USB : informations sur les fichiers MP3/WMA.

OPTICAL/ARC/HDMI IN : format et canal audio.

ALIMENTATION

AUTOMATIQUE Marche/Arrêt

Avant d'utiliser cette fonction, veillez à sélectionner d'abord OPTICAL et mettre l'appareil sur AUTO POWER. Cette fonction met automatiquement l'appareil en MARCHÉ/ARRÊT quand vous allumez l'appareil externe (téléviseur, lecteur DVD, lecteur disque Blu-ray, etc.) connecté à l'appareil par câble optique.

Lorsque l'appareil est mis en marche par cette fonction, la fonction Optical est directement sélectionnée, quelle que soit la fonction qui était sélectionnée avant d'éteindre l'appareil.

Cette fonction est activée/désactivée à chaque pression sur le bouton **AUTO POWER**.

Affichage	Fonctionnement
AUTO POWER ON	La fonction AUTO POWER est sur marche.
AUTO POWER OFF	La fonction AUTO POWER est sur arrêt.

! Remarque

- La fonction est destinée spécialement à éteindre l'appareil après 1 minute d'inactivité. Si vous n'avez pas connecter des appareils externes par câble optique ou s'il n'y a pas de signal audio numérique allant à l'appareil, l'appareil est éteint après 1 minute d'inactivité si la fonction d'ALIMENTATION AUTOMATIQUE est activée.
- Selon l'appareil connecté par câble optique, cette fonction est susceptible de ne pas fonctionner.
- Pour utiliser AUTO POWER, désactivez SIMPLINK. L'activation ou la désactivation de SIMPLINK nécessite 30 secondes environ.
- Si SIMPLINK est en position ON, « AUTO POWER OFF » est simplement parcouru, même si vous appuyez sur **AUTO POWER**.
- Une fois AUTO POWER réglé, l'unité se lancera automatiquement en mode OPTICAL dès l'utilisation suivante, quel que soit le type de fonction sélectionné précédemment.
- Si vous éteignez l'appareil directement, la fonction d'allumage automatique de l'appareil n'est pas disponible.
- La fonction d'allumage/extinction automatique n'est pas prise en charge dans le mode de synchronisation sonore LG (sans fil).

Arrêt automatique

L'appareil s'éteindra tout seul pour économiser l'énergie si l'unité principale n'est pas connectée à un appareil externe et n'est pas utilisée pendant 20 minutes.

Il en sera de même pour cet appareil après six heures après que l'appareil principal soit connecté sur un autre appareil utilisant une entrée analogique.

Mais l'appareil est susceptible de s'allumer automatiquement sur la base de la fonction [AUTO POWER] que avez fixé.

Réglage du minuteur veille

Appuyez plusieurs fois sur la touche **SLEEP** (veille) pour sélectionner les options de temps désirées (en minutes) :

LCD OFF (Fenêtre d'affichage éteinte) -> DIMMER (La fenêtre d'affichage est assombrie de moitié) -> Valeur de minuterie de sommeil -> Affichage allumé

Sur la fenêtre d'affichage vous verrez "LCD OFF" et la fenêtre d'affichage sera éteinte.

Pour contrôler le temps restant, appuyez sur **SLEEP**.

Pour annuler la fonction de veille, appuyez plusieurs fois sur **SLEEP** (veille) jusqu'à l'affichage de "SLEEP 10", puis appuyez sur **SLEEP** une fois encore alors que "SLEEP 10" est toujours affiché.

! Remarque

Vous pouvez contrôler le temps restant avant que l'appareil ne s'éteigne. Appuyez sur **SLEEP** (veille) pour faire apparaître le temps restant sur la fenêtre d'affichage.

Synchronisation sonore LG



Vous pouvez contrôler certaines fonctions de cet appareil via la télécommande de votre téléviseur LG grâce à la fonction de synchronisation sonore LG. Il faut pour cela que votre téléviseur LG soit compatible avec cette fonction. Assurez-vous que votre téléviseur présente le logo LG Sound Sync.

Les fonctions contrôlables via la télécommande du téléviseur LG sont le réglage du volume et la mise en sourdine.

Reportez-vous au manuel d'utilisation de votre téléviseur pour plus de détails sur la fonction de synchronisation sonore LG.

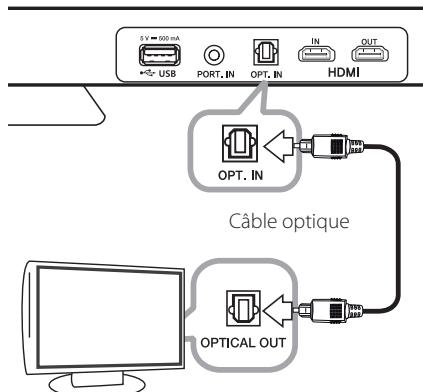
Effectuez l'un des raccordements suivants, en fonction des capacités de votre équipement.

! Remarque

- Vous pouvez également utiliser la télécommande de cet appareil pendant que la fonction de synchronisation sonore LG est active. Si vous utilisez à nouveau la télécommande de votre téléviseur, l'appareil se synchronise avec ce dernier.
- En cas de problème de connexion, assurez-vous que le téléviseur est branché et fonctionne bien.
- Assurez-vous que cet appareil est branché et fonctionne bien, et vérifiez que le problème n'a pas les origines suivantes.
 - L'appareil n'est pas sous tension.
 - La fonction sélectionnée n'est pas la bonne.
 - Le câble audio numérique optique est débranché.
 - La connexion sans fil est interrompue par des interférences ou par la distance.

Avec une connexion câblée

1. Raccordez votre téléviseur LG à l'appareil à l'aide d'un câble numérique optique.



2. Paramétrez l'option de synchronisation sonore LG (optique) sur votre téléviseur. Reportez-vous au manuel d'utilisation de ce dernier.
 3. Allumez l'appareil.
 4. Sélectionnez la fonction OPTICAL 1 ou OPTICAL.
- Si la connexion est établie normalement entre cet appareil et votre téléviseur, vous voyez la mention "LG OPT" apparaître dans l'afficheur.

! Remarque

Lorsque vous activez la fonction AUTO POWER, le délai pour l'extinction de cet appareil diffère selon votre téléviseur.

Avec une connexion sans fil

1. Paramétrez l'option de synchronisation sonore LG (sans fil) sur votre téléviseur. Reportez-vous au manuel d'utilisation de ce dernier.
2. Allumez l'appareil.
3. Sélectionnez la fonction LG TV.

Si la connexion est établie normalement entre cet appareil et votre téléviseur, la mention "PAIRED" (jumelé) apparaît dans l'afficheur pendant environ 3 secondes, suivie de la mention "LG TV".

! Remarque

Une fois la fonction TV sélectionnée, l'appareil se connecte automatiquement au dernier téléviseur connecté lorsqu'il redémarre.

3

Utilisation

Utilisation de la technologie sans fil Bluetooth

À propos de la technologie Bluetooth

Bluetooth® est une technologie de communication sans fil pour les connexions de courte portée.

La portée disponible est de 10 mètres.

(Le son peut être interrompu lorsque la connexion est perturbée par d'autres ondes électroniques ou que la distance entre les deux appareils connectés est trop grande.)

La connexion d'appareils individuels via la technologie sans fil *Bluetooth®* n'entraîne aucun frais.

Un téléphone mobile équipé de la technologie sans fil *Bluetooth®* peut être contrôlé en cascade si la connexion est effectuée via la technologie sans fil *Bluetooth®*.

Périphériques compatibles : téléphone mobile, baladeur MP3, ordinateur portable, PDA (casque stéréo pris en charge).

Profils Bluetooth

Pour pouvoir utiliser la technologie sans fil Bluetooth, les appareils doivent pouvoir interpréter certains profils. Cet appareil est compatible avec le profil suivant.

A2DP (Advanced Audio Distribution Profile)

Écoute de musique stockée sur des périphériques Bluetooth

Jumelage de votre appareil avec un périphérique Bluetooth

Avant de démarrer la procédure de jumelage, assurez-vous que la fonction Bluetooth de votre périphérique compatible est activée. Reportez-vous au manuel d'utilisation de votre périphérique Bluetooth. Une fois le jumelage effectué, il n'est pas nécessaire de recommencer l'opération.

1. Sélectionnez la fonction Bluetooth en appuyant sur la touche **FUNCTION**.
Les indications "BT", puis "BT READY" apparaissent dans l'afficheur.
2. Allumez le périphérique Bluetooth et procédez à l'opération de jumelage. Lors de la recherche de cet appareil avec votre périphérique Bluetooth, celui-ci peut afficher une liste des appareils trouvés, selon le type de périphérique Bluetooth dont il s'agit. Votre appareil apparaîtra sous le nom "LG SOUND BAR".
3. Entrez le code PIN.
Code PIN : 0000
4. Quand cet appareil est connecté avec succès sur votre appareil Bluetooth, "PAIRED" apparaîtra sur la fenêtre d'affichage.

! Remarque

Certains périphériques Bluetooth ont un mode de jumelage différent en fonction de leur type.

5. Écoute de musique
Pour lire un fichier de musique enregistré sur votre périphérique Bluetooth, reportez-vous au manuel d'utilisation de votre périphérique.

! Remarque

- Si vous redémarrez l'appareil, vous devez recommencer la procédure de connexion de votre périphérique Bluetooth.
- L'appareil se connecte automatiquement au dernier périphérique Bluetooth connecté lorsque vous sélectionnez de nouveau la fonction Bluetooth après avoir utilisé une autre fonction.
- Le son peut être interrompu lorsque des interférences provoquées par d'autres ondes électroniques perturbent la connexion.
- Vous ne pouvez pas contrôler le périphérique Bluetooth via cet appareil.
- Le jumelage est limité à un seul périphérique Bluetooth à la fois (le jumelage multiple n'est pas pris en charge).
- Même si la distance qui sépare votre périphérique Bluetooth de cet appareil est inférieure à 10 mètres, il est possible que la connexion ne puisse pas se faire s'il existe des obstacles entre les deux.
- Selon le type de périphérique, il se peut que vous ne puissiez pas utiliser la fonction Bluetooth.
- Vous pouvez utiliser la technologie sans fil avec un téléphone, un baladeur MP3, un ordinateur portable, etc.
- Lorsqu'aucun périphérique Bluetooth n'est connecté, l'indication "BT READY" apparaît dans l'afficheur.
- En cas de dysfonctionnement électrique dû à des appareils utilisant la même fréquence, tels que du matériel médical, des fours à micro-ondes ou des dispositifs de réseau local sans fil, la connexion sera interrompue.
- La connexion sera interrompue si une personne se tient dans le champ entre le périphérique Bluetooth et le lecteur.
- Plus la distance entre le périphérique Bluetooth et l'appareil est grande, moins la qualité sonore est bonne. Si la distance entre le périphérique Bluetooth et l'appareil est supérieure à la portée de la technologie Bluetooth, la connexion sera interrompue.
- Le périphérique équipé de la technologie sans fil Bluetooth sera déconnecté si vous éteignez l'appareil ou éloignez le périphérique de l'appareil de plus de 10 mètres.

Réglage du son

Réglage du mode surround

Ce système comporte un certain nombre de champs acoustiques surround préréglés. Vous pouvez sélectionner le mode son de votre choix en utilisant la touche **SOUND EFFECT**.

Les éléments affichés pour l'égaliseur peuvent être différents selon les sources et les effets sonores.

Élément affiché	Description
NATURAL	Offre un son naturel améliorant le confort d'écoute.
BYPASS	Désactive les effets d'égaliseur.
BASS	Amplifie les graves. Pendant la lecture, renforce les aigus, les graves et l'effet de son surround.
CLRVOICE	Optimise le son de la voix. Ce mode permet de mieux entendre les voix et en améliore la clarté.
GAME	Égalise le son pour les jeux. Vous permet d'obtenir un son plus virtuel lorsque vous jouez à des jeux vidéo.
NIGHT	Active le mode nuit. Cette fonction peut être utile lorsque vous voulez regarder un film à bas volume tard la nuit.
UPSCALER	Active l'extrapolation MP3. Permet d'optimiser le son lorsque vous écoutez des fichiers MP3 ou d'autres musiques compressées. Ce mode n'est disponible que pour les sources à 2 canaux.
LOUDNESS	Améliore les graves et les aigus.
3D SOUND	Vous pouvez apprécier d'avantage un son immersif et cinématique tout autour de vous.

Remarque

- Dans certains modes surround, il se peut que les enceintes ne restituent aucun son ou un son faible ; tout dépend du mode surround et de la source audio, mais il ne s'agit pas d'une défaillance.
- Il se peut que vous deviez réinitialiser le mode surround après avoir permuté l'entrée, et parfois même après avoir changé de piste sonore.

Avec la fonction AUTO VOLUME

Cet appareil prend en charge la fonction Volume auto, qui ajuste automatiquement le volume sonore.

Lorsque le son retransmis est trop fort ou trop faible, appuyez sur la touche **AUTO VOLUME** de la télécommande. Vous bénéficierez ainsi d'un volume sonore acceptable.

Pour annuler cette fonction, appuyez de nouveau sur cette touche.

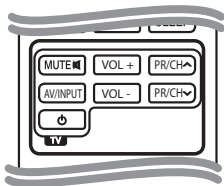
Réglage des paramètres de niveau du caisson de basse

Vous pouvez régler le niveau sonore du caisson de basse.

1. Appuyez sur la touche **WOOFER LEVEL**.
2. Utilisez les touches **VOL +/-** pour régler le niveau sonore du caisson de basse.

Commande d'un téléviseur à l'aide de la télécommande fournie

Vous pouvez commander votre téléviseur à l'aide des touches ci-dessous.



Touche	Description
MUTE	Mettez ou coupez le volume du téléviseur.
AV/INPUT	Choisir la source d'entrée entre le téléviseur et d'autres sources.
(Marche/Arrêt du téléviseur)	Allumer ou éteindre le téléviseur.
VOL +/-	Régler le volume du téléviseur.
PR/CH /	Passer d'une chaîne à l'autre.

Remarque

- Selon l'appareil raccordé, il se peut que vous ne puissiez pas commander votre téléviseur à l'aide de certaines de ces touches.
- La télécommande de l'appareil effectue une opération de base de votre téléviseur. Veuillez utiliser la télécommande de la téléviseur pour profiter de l'opération avancée de votre téléviseur.

Réglage de la télécommande pour commander votre téléviseur

Vous pouvez commander votre téléviseur à l'aide de la télécommande fournie.

Si votre téléviseur est répertorié dans le tableau ci-dessous, définissez le code fabricant approprié.


1. Tout en maintenant enfoncée la touche (Marche/Arrêt du téléviseur), saisissez le code fabricant de votre téléviseur à l'aide des touches numériques (voir le tableau ci-dessous).

Fabricant	Numéro de code
LG	1 (valeur par défaut), 2
Zenith	1, 3, 4
GoldStar	1, 2
Samsung	6, 7
Sony	8, 9
Hitachi	4

2. Relâchez la touche (Marche/Arrêt du téléviseur) pour terminer le réglage.

Selon votre téléviseur, il se peut que certaines touches, voire toutes, ne fonctionnent pas pour votre téléviseur, même après avoir saisi le code fabricant correct. Lorsque vous remplacez les piles de la télécommande, il est possible que le numéro de code que vous avez défini soit rétabli aux valeurs par défaut. Définissez à nouveau le numéro de code approprié.

Dépannage

PROBLÈME	Cause & Correction
Pas d'alimentation	<ul style="list-style-type: none"> Le cordon d'alimentation est débranché. Branchez le cordon d'alimentation. Vérifiez en mettant d'autres appareils électroniques en marche.
Absence de son	<ul style="list-style-type: none"> Une source d'entrée incorrecte est sélectionnée. Vérifiez la source d'entrée et sélectionnez la source correcte. La fonction muet est activée. Appuyez sur MUTE  ou modifiez le volume pour annuler la fonction muet.
Pas d'affichage	<ul style="list-style-type: none"> La fonction LCD OFF est activée. Appuyez sur SLEEP pour désactiver la fonction.
La télécommande ne fonctionne pas correctement	<ul style="list-style-type: none"> La télécommande est trop éloignée de l'appareil. Actionnez la télécommande dans un rayon de 7 m de l'appareil. Un obstacle se trouve entre la télécommande et l'appareil. Retirez l'obstacle. Les piles de la télécommande sont vides. Remplacez les batteries par des neuves.
La fonction AUTO POWER ne marche pas.	<ul style="list-style-type: none"> Vérifiez l'état de SIMPLINK et éteignez SIMPLINK. Selon l'appareil connecté par câble optique, cette fonction est susceptible de ne pas fonctionner.
Lorsque vous sentez que le son de l'unité émis est bas.	<p>Vérifiez les détails ci-dessous et ajustez l'unité en fonction de ces derniers.</p> <ul style="list-style-type: none"> Passer de l'état [ON] de la fonction DRC à l'état [OFF] en utilisant la télécommande. Avec la barre de son connectée au téléviseur, changez le paramètre AUDIO DIGITAL OUT (SORTIE AUDIO NUMERIQUE) sur le Menu du téléviseur de [PCM] à [AUTO] ou [BITSTREAM]. Avec la barre de son connectée au lecteur, changez le paramètre AUDIO DIGITAL OUT (SORTIE AUDIO NUMERIQUE) sur le Menu Configuration du lecteur de [PCM] à [PRIMARY PASS-THROUGH] ou [BITSTREAM]. Changez le DOLBY DRC en appuyant sur DOLBY DRC ON.

Marques de commerce et licences



Fabriqué sous licence de Dolby Laboratories. Dolby et le symbole représentant un double D sont des marques de commerce de Dolby Laboratories.



Fabriqué sous licence aux États-Unis. Brevet N°: 5,956,674; 5,974,380; 6,487,535 et d'autres brevets américains et internationaux déposés et en attente. DTS, le logo ainsi que DTS et le logo ensemble sont des marques déposées. La chaîne DTS 2.0 est une marque déposée de DTS, Inc. Product (logiciel compris). © DTS, Inc. Tous droits réservés.



La technologie sans fil *Bluetooth*® est un système qui permet d'établir une liaison radio entre des appareils électroniques situés dans un rayon de 10 mètres au maximum. La portée disponible est de 10 mètres.

La connexion d'appareils individuels via la technologie sans fil *Bluetooth*® n'entraîne aucun frais. Un téléphone mobile équipé de la technologie sans fil *Bluetooth*® peut être contrôlé en cascade si la connexion est effectuée via la technologie sans fil *Bluetooth*®.

La marque et le logo *Bluetooth*® sont la propriété de *Bluetooth*® SIG, Inc. et leur utilisation par LG Electronics est soumise à licence.

Les autres marques et noms de marques sont la propriété de leurs détenteurs respectifs.



HDMI, le logo HDMI et High-Definition Multimedia Interface sont des marques de commerce ou des marques déposées de HDMI Licensing LLC.

Spécifications

Général	
Caractéristiques de l'adaptateur	AC 100 - 240 V, 50 / 60 Hz
Consommation	DC 25 V \equiv 2 A
Dimensions (L x H x P)	(1038 x 35.4 x 75) mm
Poids net (approx.)	2,3 kg
Température de fonctionnement	41 °F à 95 °F (5 °C à 35 °C)
Humidité de fonctionnement	5 % à 90 %
Alimentation du bus	DC 5 V \equiv 500 mA

Entrées / Sorties	
OPTICAL IN	3 V (crête à crête), prise optique x 1
PORT. IN	0,5 Vrms (prise stéréo 3,5 mm)
HDMI IN	19 broches (Type A, Connecteur HDMI™) x 1
HDMI OUT	19 broches (Type A, Connecteur HDMI™) x 1

Amplificateur	
Mode stéréo	80 W + 80 W (4 Ω à 1 kHz)

Caisson de basse sans fil	
Alimentation	AC 200 - 240 V, 50 / 60 Hz
Consommation	35 W
Type	1 haut-parleur 1 voie
Impédance nominale	3 Ω
Puissance de sortie	150 W
Puissance de sortie Max.	300 W
Dimensions nettes (L x H x P)	(221 x 351,5 x 281) mm
Poids net	7,32 kg

La conception et les spécifications sont sujettes à modification sans préavis.

Entretien

Manipulation de l'appareil

Lors du transport

Conservez le carton et les emballages d'origine. Si vous devez transporter l'appareil, pour une protection maximale, emballez-le tel que vous l'avez reçu à sa sortie de l'usine.

Entretien des surfaces extérieures

- N'utilisez pas de liquides volatils tels qu'un insecticide en aérosol à proximité de l'appareil.
- Si vous frottez trop fort, vous risquez d'endommager la surface.
- Ne laissez pas de produits en caoutchouc ou en plastique en contact prolongé avec l'appareil.

Nettoyage de l'appareil

Pour nettoyer le lecteur, utilisez un chiffon doux et sec. Si les surfaces sont très sales, utilisez un chiffon doux légèrement humidifié d'une solution détergente douce. N'utilisez pas de solvants puissants tels que alcool, benzine ou diluants, car ces derniers risquent d'endommager la surface de l'appareil.

