



# MANUALE DELL'UTENTE ASCIUGATRICE LG

OWNER'S MANUAL

Leggere con attenzione questo manuale prima di usare l'asciugatrice e conservarlo per uso futuro.

RC7055AP3Z  
RC7055AP2Z  
RC7055AP1Z  
RC7055APZ



P/NO. : MFL67708645

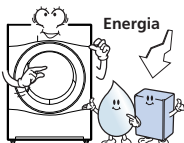
[www.lg.com](http://www.lg.com)

# Catteristiche



## ● Cestello con capacità molto elevata

Il cestello con capacità molto elevata di 7 kg di questa asciugatrice LG vi permette di asciugare una quantità maggiore di biancheria per ogni ciclo, e vi permette di risparmiare tempo !



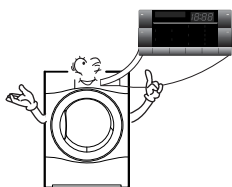
## ● Basso consumo energetico

Le asciugatrici a pompa di calore di LG utilizzano meno energia grazie allo scambiatore di calore ottimizzato e alla tecnologia di Condensatore Autopulente™. Questa pompa di calore LG è stata progettata per farvi risparmiare denaro.



## ● Tempi di asciugatura ridotti

I tempi di asciugatura sono ora ridotti grazie al sistema di riscaldamento ibrido e allo scambiatore di calore ottimizzato di questa asciugatrice LG.



## ● Facile uso

L'ampio display a LED con controllo elettronico di questa macchina ha un utilizzo molto facile. Selezionate in modo semplice il ciclo e l'asciugatrice LG farà il resto. La funzione Smart Diagnosis™ è accessibile tramite un telefono.

# Contenuti

ISTRUZIONI DI SICUREZZA .....	3
Istruzioni per l'installazione .....	6
Aspetto esterno & progettazione .....	10
Come usare l'asciugatrice .....	11
Funzioni aggiuntive .....	15
Manutenzione dell'asciugatrice .....	17
Consigli ulteriori per un uso corretto .....	19
Guida alla ricerca e riparazione guasti .....	22
Dati tecnici .....	25
Garanzia .....	26

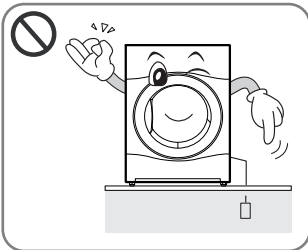
# I ISTRUZIONI DI SICUREZZA

Per la vostra sicurezza, le informazioni di questo manuale devono essere applicate per minimizzare il rischio di incendio o di esplosione, scossa elettrica, o per evitare danni alla proprietà, ferimenti alle persone o morte.

## ⚠ ATTENZIONE

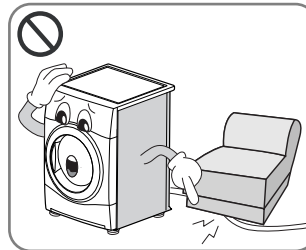
- Si può verificare un serio danno o morte se non si osservano le seguenti norme,
- E' vietato usare il prodotto per qualsiasi altro uso diverso da quello autorizzato dal fabbricante. LG non si assume alcuna responsabilità per danni dovuti ad impieghi non corretti.
- Non riparare o sostituire parti dell'asciugatrice né tentare alcuna manutenzione se non specificamente raccomandata dalle istruzioni d'uso o dalle istruzioni di riparazione pubblicate in caso abbiate l'esperienza per metterle in pratica.

### ⊘ Pericoli



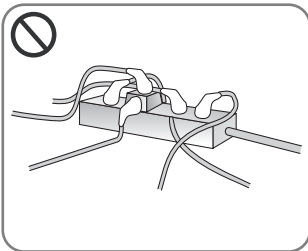
- Prima di collegare il cordone di alimentazione, verificare che esso sia collegato a terra e ad un interruttore automatico di sicurezza.

.....  
**La mancata messa a terra può provocare guasti o una scossa elettrica.**



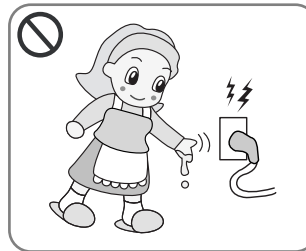
- Non usare un cordone di alimentazione danneggiato o non appoggiare oggetti pesanti sul filo.

.....  
**Un filo di alimentazione danneggiato può provocare incendio o scossa elettrica.**



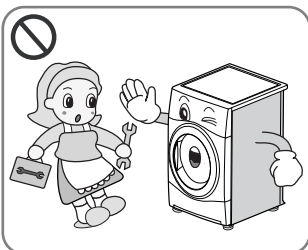
- Non collegare il filo ad un adattatore. Non usare con una prolunga.

.....  
**Un riscaldamento anomalo della presa può provocare un incendio.**



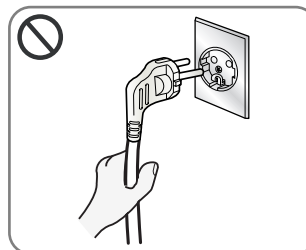
- Non toccare la spina o l'interruttore con le mani umide.

.....  
**Questo può provocare una scossa elettrica.**



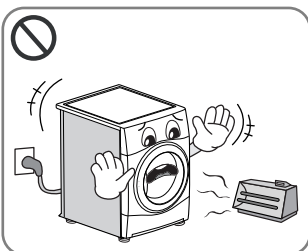
- Non rimuovere il top superiore quando si installa l'asciugatrice.
- Non modificare il prodotto.

.....  
**Questo può provocare un guasto, incendio o scossa elettrica.**



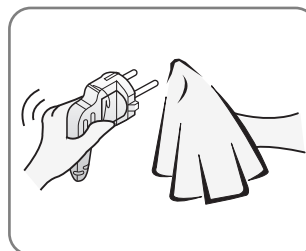
- Staccare il cordone di alimentazione afferrando la spina, non il filo.

.....  
**Questo può provocare un danno al filo che causa incendio o scossa elettrica.**



- Mantenere l'asciugatrice lontana da fornelli di cottura, fiamme libere o qualsiasi altro oggetto infiammabile.

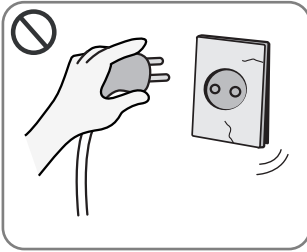
.....  
**Questo può provocare incendio o fusione di alcune parti.**



- Eliminare la sporcizia e le macchie dal cordone di alimentazione e inserire la spina in modo stabile nella presa.

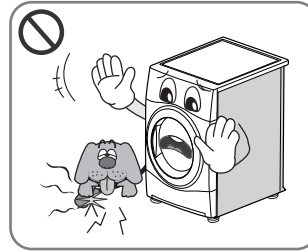
.....  
**Il collegamenti sporchi o scadenti possono provocare un incendio.**

# ISTRUZIONI DI SICUREZZA



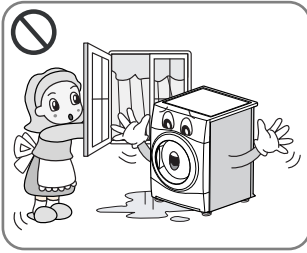
- Non usare se il cordone di alimentazione, la spina o la presa sono danneggiati.

**Questo può provocare un incendio o scossa elettrica.**



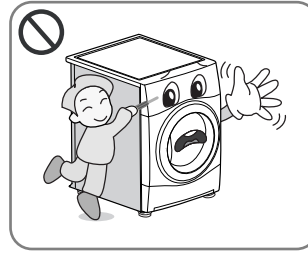
- Tenere gli animali domestici lontani dall'asciugatrice.

**Gli animali domestici possono danneggiare l'asciugatrice o possono subire una scossa elettrica.**



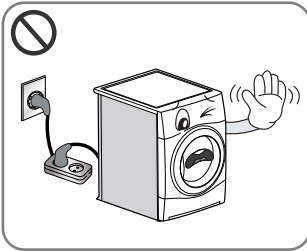
- Non installare o conservare l'asciugatrice in posizione che sia esposta agli agenti atmosferici.

**Questo può provocare un guasto, incendio o scossa elettrica.**



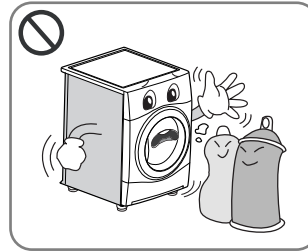
- Non premere i tasti usando attrezzi appuntiti come coltelli o cacciavite.

**Questa azione può danneggiare l'asciugatrice o può produrre una scossa elettrica.**



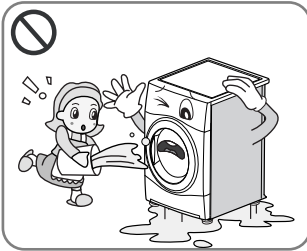
- Non usare una prolunga o un adattatore per collegare il cordone di alimentazione.

**Questo può provocare un incendio o scossa elettrica.**



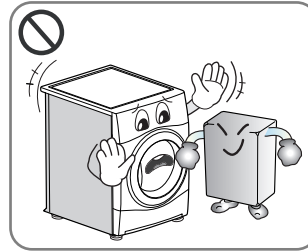
- Non lavare o asciugare articoli che sono stati puliti, lavati, asciugati o macchiati con combustibile o sostanze esplosive (come cera, olio, vernice, benzina, grassatori, solventi di pulizia a secco, cherosene, ecc.) che possono accendersi o esplodere.

**Questo può provocare un incendio o un'esplosione.**



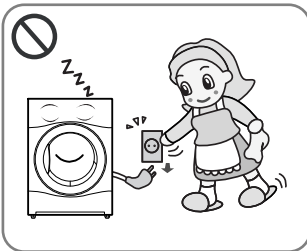
- Non spruzzare acqua sull'asciugatrice.

**Questo può provocare un incendio o scossa elettrica.**



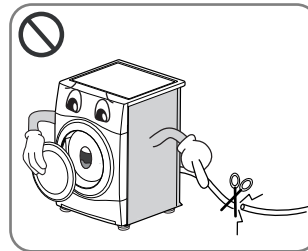
- Non appoggiare oggetti infiammabili vicino all'asciugatrice.

**Questo può provocare gas tossici, danneggiare alcune parti o un incendio o un'esplosione.**



- Staccare il cordone di alimentazione quando si esegue la pulizia del locale o non si usa l'asciugatrice.

**L'acqua o la sporcizia possono provocare una scossa elettrica.**



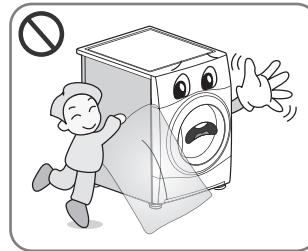
- Prima di escludere dal servizio l'elettrodomestico o di smaltirlo, staccare la presa, quindi smontare lo sportello e tagliare il cordone di alimentazione per evitare un uso non ammesso.

**Questo può provocare un incidente o ferimento.**



- Non permettere che i bambini o animali domestici giochino sopra o entro l'asciugatrice.
- L'elettrodomestico non è previsto per l'uso da parte di bambini o persone inferme senza una supervisione.
- I bambini piccoli devono essere sorvegliati per garantire che non giochino con l'elettrodomestico.

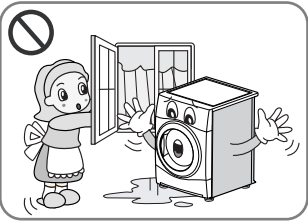
**I bambini o gli animali domestici possono ferirsi o soffocare con questo elettrodomestico.**



- Il sacchetto di imballaggio non è un giocattolo. Distruggerlo dopo la sua apertura.

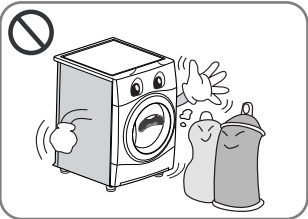
**Per evitare la possibilità di soffocamento, mantenere il sacchetto di imballaggio lontano da neonati e bambini piccoli.**

# I ISTRUZIONI DI SICUREZZA



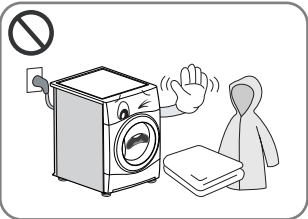
- Se l'apparecchio è alimentato da prolunga o connettore elettrico, la presa deve essere posizionata lontana da fonti di umidità o eventuali spruzzi.

.....  
**Questo può provocare un guasto o deformazione, incendio o scossa elettrica.**



- Gli oggetti che sono stati spruzzati o immersi in olio vegetale o di cottura costituiscono un pericolo di incendio e non devono essere introdotti nell'asciugatrice a rotolamento.
- Gli oggetti che sono stati bagnati con sostanze come olio per cottura, acetone, alcol, petrolio, cherosene, smacchiatori, trementina, cere e solventi per cere devono essere lavati in acqua calda con abbondante detersivo prima di essere asciugati nell'asciugatrice a rotolamento.

.....  
**Questo può provocare una combustione spontanea che può produrre un incendio o un'esplosione**



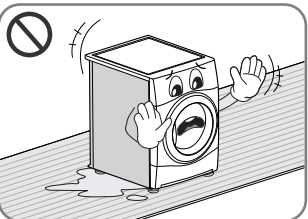
- Gli oggetti realizzati di materiale espanso, gomma, plastica, o altri tessuti sensibili al calore (come tappetini da bagno, tappeti antiscivolo o impermeabili) non devono essere asciugati nell'asciugatrice a rotolamento dato che si induriscono con il calore.
- Gli oggetti come la gomma espansa (espanso di lattice), cuffie per doccia, tessuti impermeabili, articoli rivestiti con gomma o cuscini imbottiti con gomma espansa non devono essere essiccati nell'asciugatrice a rotolamento.

.....  
**Questo può provocare una combustione spontanea che può produrre un incendio o un'esplosione**



- Gli oggetti di plastica come cuffie per doccia o coperture impermeabili non devono essere essiccati nell'asciugatrice a rotolamento.

.....  
**Questo può provocare una combustione spontanea che può produrre un incendio o un'esplosione**



- Se l'asciugatrice a rotolamento è appoggiata su un tappeto, la scarsa ventilazione potrebbe danneggiare l'asciugatrice.

.....  
**Questo può provocare una combustione spontanea che può produrre un incendio o un'esplosione**

- Gli ammorbidenti o prodotti simili dovrebbe essere usati come specificato dalle istruzioni dell'ammorbidente stesso.
- Per ridurre il rischio di danno personale, applicare tutte le procedure di sicurezza industriali raccomandate comprendenti l'uso di guanti a manica lunga e occhiali di sicurezza. La mancata osservanza delle avvertenze contenute in questo manuale può provocare danni alle cose o alle persone o morte.

# Istruzioni di installazione

Le seguenti istruzioni vi guideranno nelle fasi iniziali di installazione dell'asciugatrice.

Notare che ogni sezione del manuale fornisce importanti informazioni sulla preparazione e l'uso dell'asciugatrice e è importante che rivediate l'intero manuale prima di procedere all'installazione o uso della medesima. Fare attenzione ad osservare tutte le avvertenze e precauzioni. Queste istruzioni di installazione sono previste per l'uso da parte di installatori qualificati. Leggere queste istruzioni di installazione completamente e con attenzione.

## INFORMAZIONI DI SICUREZZA

### Rischio di danno

L'asciugatrice è molto pesante e non si deve tentare di sollevarla da soli.

Non sollevare l'asciugatrice afferrando una qualsiasi delle sue parti sporgenti, per es. il quadrante di controllo o lo sportello, che possono rompersi.

### Rischio di caduta

Verificare che tubi flessibili o cavi non siano allentati.

**Controllare che l'asciugatrice non abbia danni che si siano verificati durante il trasporto.**

Non collegare l'asciugatrice se ha dei danni visibili.

Se non siete sicuri, contattate il vostro centro assistenza LG locale. Svuotare sempre l'asciugatrice completamente prima del suo trasporto.

L'asciugatrice non dovrebbe essere installata vicino al rubinetto del gas, alla cucina, ad una griglia elettrica, in quanto le fiamme possono danneggiare l'asciugatrice. Quando l'asciugatrice è installata sotto una superficie di lavoro, lasciare 30-50 cm di spazio sui lati e sul retro dello stesso per garantire che l'aria esca dalla griglia posteriore. Questo flusso d'aria è critico per la condensazione dell'acqua durante il processo di asciugatura.

Se usate questa asciugatrice vicino o impilata sopra la lavatrice, spine e prese principali separate devono essere usate per ciascun elettrodomestico. Non usare un adattatore a due vie o una prolunga.

Potete impilare l'asciugatrice sulla macchina lavatrice per risparmiare spazio. Un kit di impilamento può essere acquistato dal vostro venditore locale.

## Istruzioni di installazione per l'impilamento

La vostra asciugatrice LG può essere posizionata sopra la lavatrice a carica frontale e fissata in modo stabile con un kit di impilamento opzionale. (vedere pagina seguente per le istruzioni). Questa installazione deve essere eseguita da un installatore esperto per assicurare una installazione corretta.

Un installatore vi garantirà che abbiate il corretto kit di impilamento per il vostro modello di lavatrice per garantire un montaggio stabile. Per queste ragioni, è essenziale un montaggio fatto da un operatore esperto.

## ⚠ ATTENZIONE

### ATTENZIONE relativa al filo di alimentazione

La maggior parte degli elettrodomestici deve avere un circuito dedicato; vale a dire un singolo circuito di presa che alimenta tale elettrodomestico e non abbia uscite ulteriori o circuiti di ramificazione. Controllare la pagina di descrizione del manuale d'uso per avere informazioni più precise.

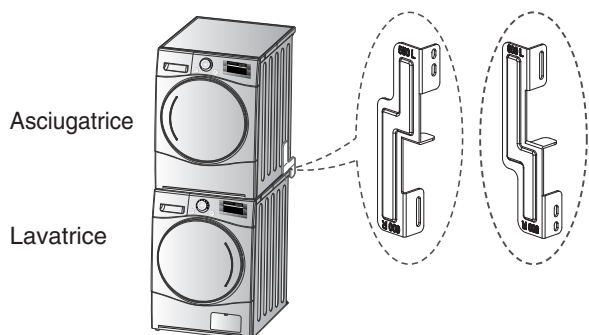
Non sovraccaricare le prese a parete. Le prese a parete sovraccariche, allentate o danneggiate, cavi di prolunga., fili danneggiati o con isolamento rotto sono pericolosi. Una qualsiasi di queste condizioni potrebbe produrre una scossa elettrica o incendio. Esaminare periodicamente il filo dell'elettrodomestico, e se il suo aspetto indica danni o deterioramento, staccarlo, non usare l'elettrodomestico, e far sostituire il filo con un pezzo identico di ricambio da un servizio autorizzato.

Proteggere il filo di alimentazione da danni fisici o abuso meccanico, come torsione, schiacciamento, pizzicamento, chiusura in una porta o calpestio di piedi. Fare particolare attenzione a spine, prese a parete e al punto in cui il filo esce dall'elettrodomestico.

# Istruzioni di installazione

## Kit di impilamento

Per montare questa asciugatrice occorre il kit di montaggio LG.

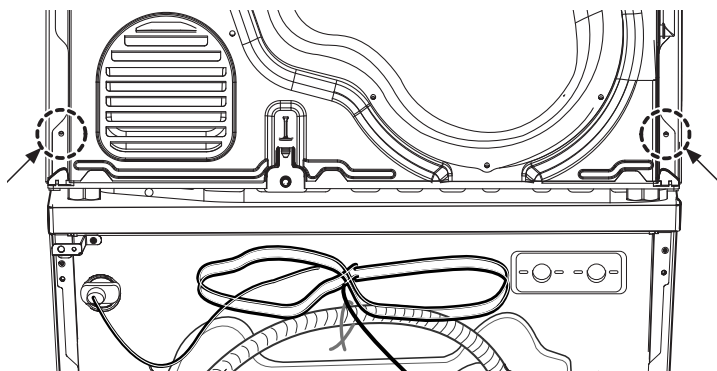


Questa asciugatrice può essere impilata solo su una lavatrice LG. **NON** tentare di impilare l'asciugatrice su altre lavatrici poiché ciò potrebbe causare danni o lesioni.

Forma e direzione di montaggio	Dimensione del pannello superiore della lavatrice	
	550 mm	600 mm

## Procedura di installazione

1. Collocare l'asciugatrice sulla lavatrice LG.
2. Rimuovere le due viti dal lato inferiore del coperchio posteriore su ogni lato come illustrato di seguito.

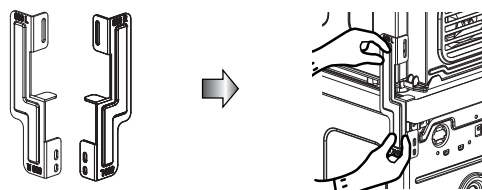


## ⚠ ALLERTA

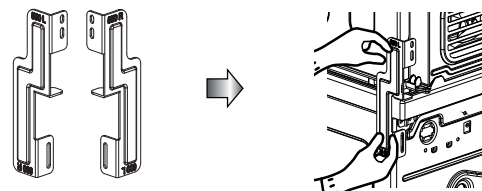
- Un'errata installazione può provocare gravi incidenti.
- Il peso dell'asciugatrice e l'altezza di installazione rendono la procedura di impilamento troppo rischiosa per una sola persona. La procedura deve essere eseguita da 2 o più operai esperti.
- L'asciugatrice non è adatta per l'installazione a incasso. Non eseguire un'installazione a incasso.
- **NON** accendere l'asciugatrice se è smontata.

Allineare il kit di impilamento e i fori del coperchio posteriore.

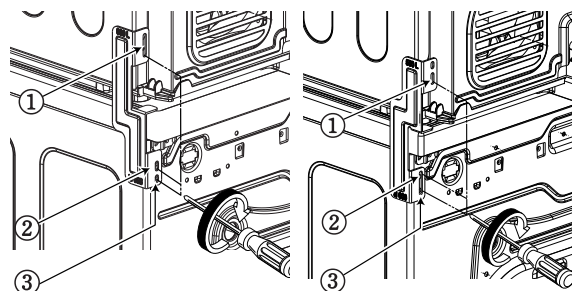
3-1) 600 mm



3-2) 550 mm



- Fissare le 2 viti che sono state rimosse precedentemente dall'asciugatrice per il kit di impilamento.
- Usare le viti accessorie [16mm] per montare il coperchio posteriore della lavatrice e il kit di impilamento.
- La procedura per il lato opposto è la stessa.



# Istruzioni di installazione

## Questo elettrodomestico deve essere collegato a terra.

Nel caso di malfunzionamento o guasto, la messa a terra ridurrà il rischio di scossa elettrica generando un percorso di minima resistenza per la corrente elettrica.

Questo elettrodomestico è equipaggiato con un cordone di terra e una spina di terra. La spina deve essere inserita in una presa adatta che sia correttamente installata e messa a terra secondo le norme vigenti.

## Procedura di messa a terra addizionale

In alcuni paesi può essere richiesta una messa a terra separata. In tali casi il cavo di terra accessorio, il morsetto e la vite richiesti devono essere acquistati separatamente.

## Scarico di acqua di condensa

Questo elettrodomestico può essere collegato direttamente alla rete di scarico con il raccordo fornito. L'acqua di condensa verrà scaricata. E' necessaria l'opera di un idraulico.

### ⚠ ATTENZIONE

L'asciugatrice non dovrebbe essere installata vicino all'apparecchio di refrigerazione.

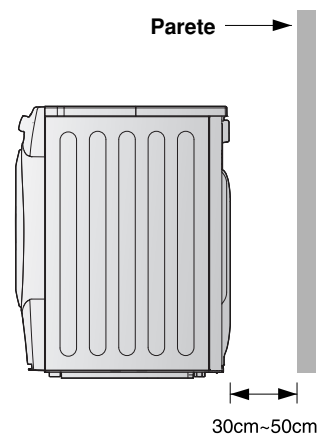
- ▶ Non installare l'asciugatrice a pompa di calore vicina ad un dispositivo ad alta temperatura come un frigorifero, forno o stufa, ecc.

Questo può provocare una scarsa prestazione di asciugatura e scarsa durata, e un effetto dannoso per il corretto funzionamento del compressore.

L'asciugatrice a pompa di calore fornisce il rendimento migliore alla temperatura ambiente (23°C).

### Nota

- Lo smorzatore nel gruppo di serratura dello sportello e l'imballo del gruppo rastrelliera devono essere rimossi prima dell'uso.
- Per una migliore prestazione, mantenere distante dalla parete la faccia posteriore dell'asciugatrice.
- Non installare l'asciugatrice in posizione in cui si ha il rischio di congelamento
- L'asciugatrice a rotolamento può non funzionare correttamente o essere danneggiata dal congelamento dell'acqua condensata nella pompa o nel tubo di scarico.



### ⚠ ATTENZIONE

Evitare l'installazione del prodotto in una posizione in cui è prodotto calore. La ventilazione con aria calda al lato posteriore dell'asciugatrice deve essere assicurata. Se questo non è garantito, si possono avere dei problemi.

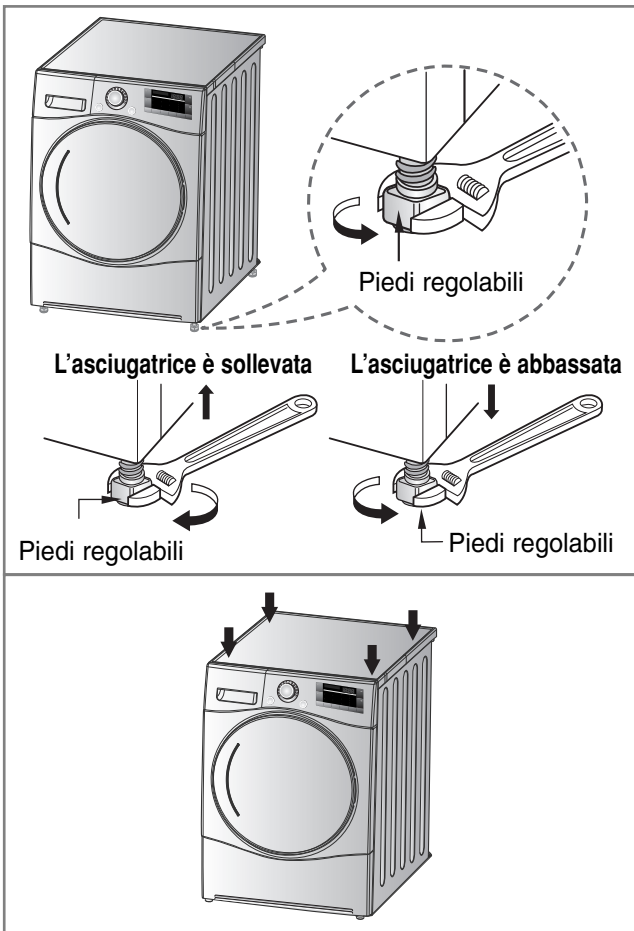
# Istruzioni di installazione

## ● Livellare l'asciugatrice



1. Il livellamento dell'asciugatrice evita un rumore e vibrazioni indesiderate. Installare l'asciugatrice su un pavimento orizzontale e solido.

Installare l'asciugatrice in una zona libera da materiali infiammabili, da condensazione e che non sia soggetta a congelamento.



2. Se l'asciugatrice non è livellata correttamente, regolare i piedi di livellamento anteriori se necessario.

Girare i piedi in senso orario per sollevare e antiorario per abbassare fino a quando l'asciugatrice non oscilli più, sia in senso antero-posteriore, sia lateralmente e sulle diagonali.

### \* *Controllo in diagonale*

*Quando si spingono verso il basso gli spigoli della macchina, la macchina non dovrebbe alzarsi e abbassarsi per nessun motivo.*

*(Controllare in entrambe le direzioni)*

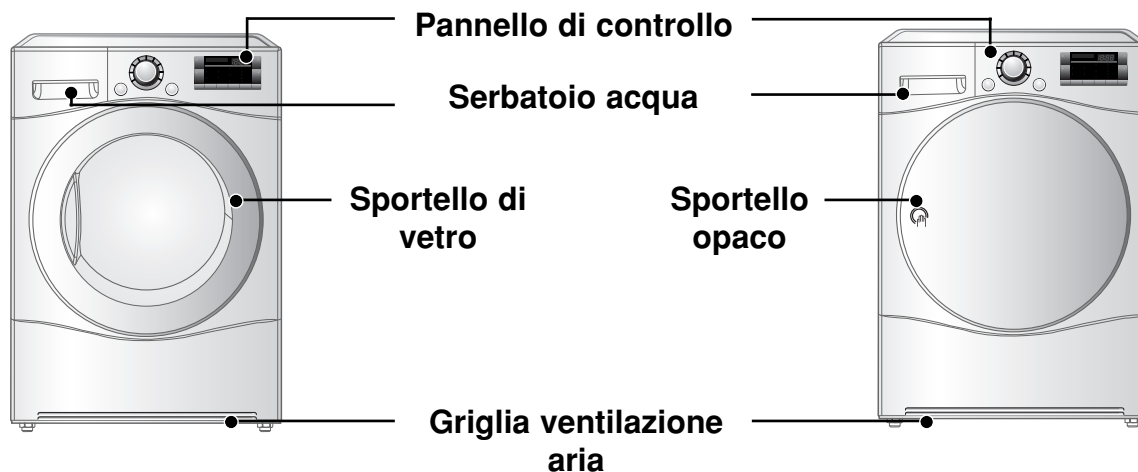
*Se la macchina oscilla quando si spinge la piastra superiore in direzione diagonale, regolare nuovamente i piedi.*

# Aspetto esterno & progettazione

## Disposizione del prodotto

■ RC7055AP3Z  
RC7055AP2Z  
RC7055APZ

■ RC7055AP1Z



## Pannello di controllo

La funzione SMART DIAGNOSIS™ è disponibile solo per i prodotti con il simbolo SMART DIAGNOSIS™.



### Opzioni

- Partenza ritardata
- Antipioggia
- Preferiti
- Segnale

### Programma addizionale

- ▲ Eco Hybrid
- Opzione
- Livello asciugatura (\*Sicurezza bambini)
- Luce interna
- ▼

# Come usare l'asciugatrice

## ● Tabella di selezione del ciclo

Sensore per ciclo a secco			
Ciclo	Tipo di biancheria	Dettaglio	Livello di asciugatura
Cotone	Tovaglioli, gonne e lenzuola per letto	Per tessuti spessi e trapuntanti	Extra
	Asciugamani, tovaglie piccole, tovaglie e biancheria da letto.	Per tessuti spessi e trapuntanti che non necessitano di stiratura	Molto asciutto
	Asciugamani da bagno, tovaglie piccole, biancheria intima e calze.	Per tessuti che non necessitano di stiratura	Pronto armadio
	Lenzuola, guanciali e tovaglie	Per tessuti che non necessitano di stiratura	Delicata
	Biancheria da letto, biancheria da tavola, tovaglie, T-shirts, magliette polo e indumenti da lavoro	Per tessuti che necessitano di stiratura	Pronto stiro
Misti	Biancheria da letto, biancheria da tavola, giacche a vento e coperte.	Per tessuti spessi e trapuntanti che non necessitano di stiratura	Molto asciutto
	Magliette e camicette	Per tessuti che non necessitano di stiratura	Pronto armadio
	Calzoni, costumi, magliette e camicette	Per tessuti che necessitano di stiratura	Pronto stiro
Sintetici	Camice, t-shirt, pantaloni, biancheria intima, calzini	Per poliammide, acrilico, poliestere che non necessitano di stiratura	Pronto armadio
	Camicie, t-shirt, biancheria intima, giacche a vento, calzini	Per poliammide, acrilico, poliestere che necessitano di stiratura	Pronto stiro
Capi voluminosi	Pigiama, lenzuola	Per capi ingombranti	-
Jeans	Jeans e indumenti con colori tenui	Per jeans che non necessitano di stiratura	-
Cotone no stiro	T-shirt, federe per cuscino, tovaglie	Per tessuti di cotone che non necessitano di stiratura	-
Refresh (Vedere la nota)	Magliette e camicette	Rimozione dell'odore del tessuto (Per tessuti che necessitano di rimozione dell'odore)	-
Capi sportivi	Kit da calcio e tute da ginnastica	Per materiale di poliestere	-
Asciugatura rapida	Lenzuola e tovaglie, esclusi i tessuti applicati su indumenti delicati, tute sportive, indumenti ingombranti.	Per piccoli carichi di tessuti adatti con tempi di asciugatura rapidi	-
Delicata	Seta, tessuti fini e biancheria da donna	Per tessuti che sono sensibili al calore come i tessuti sintetici	-
Lana	Lana	Per tessuti di lana	-
Ciclo asciugatura temporizzato			
Con cestello	Seta, lana, biancheria delicata	Rinnovo di indumenti senza asciugatura con piega	-
Aria fredda	Tutti i tessuti che necessitano di un rinfresco	Materiali piegati senza calore	-
Aria calda	Asciugamani da bagno, biancheria da bagno, grembiuli e tessuti trapuntati di acrilico	Piccoli capi e vestiario umido Indumenti giornalieri adatti per asciugatura con calore	-

### Nota

- Quando si usa il ciclo di rinfresco, spruzzare acqua calda o fredda sui tessuti per rinfrescarli meglio. (La quantità raccomandata è di 20 cc di acqua per una maglietta).

### ⚠ ATTENZIONE

Se il carico è inferiore a 1 kg, usare il ciclo di "aria calda" nel ciclo di asciugatura temporizzato. I capi di lana devono essere asciugati usando il ciclo per "lana" e i tessuti sensibili al calore includenti seta, biancheria intima e biancheria da donna devono essere asciugati con il ciclo "delicati". Usare il carico per bucato raccomandato quando si seleziona il ciclo desiderato, vedere a pag. 19. Altrimenti gli indumenti possono essere danneggiati.

# Come usare l'asciugatrice

## ● Leggere prima di usare l'asciugatrice LG per la prima volta

※ Dopo aver tolto l'imballaggio eseguire i seguenti controlli per accertare che l'asciugatrice LG sia correttamente installata e pronta all'uso. (Vedere istruzioni di installazione)

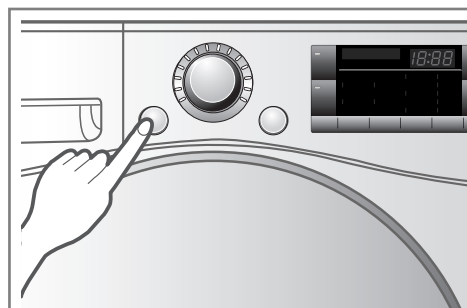
1. Controllare che l'asciugatrice sia ben livellata usando una livella. Altrimenti, regolare i piedi dell'asciugatrice LG fino a quando la macchina è livellata.
2. Controllare il serbatoio acqua, controllare il pannello e il cestello per accertarsi che ogni cosa sia in posizione corretta.
3. Controllare il serbatoio acqua, controllare il pannello e il cestello per accertarsi che ogni cosa sia in posizione corretta.
4. Aprire lo sportello fra i carichi nelle prime volte che usate la macchina per disperdere gli odori all'interno dell'asciugatrice LG.

### Nota

La parte finale di un ciclo di asciugatura viene effettuato senza calore (ciclo di raffreddamento) per assicurare che la biancheria sia mantenuta ad una temperatura atta ad assicurare che la stessa biancheria non sia danneggiata.

#### 1. Accendere l'interruttore principale.

Per prima cosa, premere il tasto "Power" (alimentazione). La spia di indicazione sopra il tasto verrà accesa viene effettuato senza calore che la macchina è completamente pronta per funzionare.



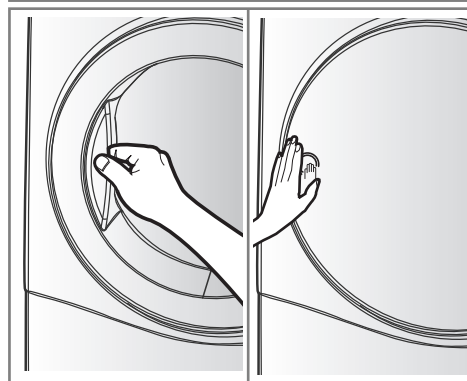
Accendere l'interruttore principale.

#### 2. Aprire lo sportello.

#### 3. Controllare che il filtro e il serbatoio dell'acqua siano puliti.

Il filtro è all'interno del bordo dello sportello o nel retro dello sportello. Deve essere pulito prima e dopo l'asciugatura.

Aprire lo sportello e controllare che il filtro sia pulito. Se non è pulito, vedere a pagina 17. Inoltre controllare se il serbatoio dell'acqua sia vuoto per i migliori risultati di asciugatura.

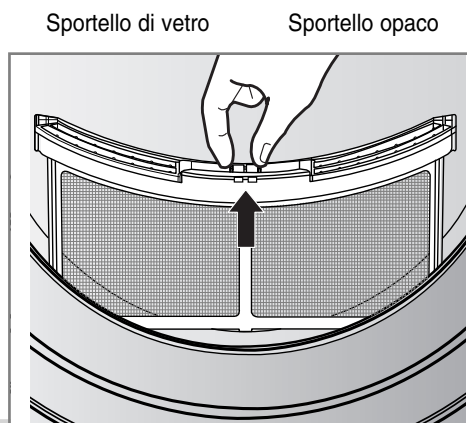


Aprire lo sportello.

#### 4. Introdurre il bucato nel cestello dopo una selezione.

Gli indumenti dovrebbero essere selezionati per tipo di tessuto e livello di asciugatura e tutte le stringhe e cinghie dovrebbero essere legate e fissate prima di introdurli nel cestello.

Spingere il bucato verso la parte posteriore per mantenerlo distante dalla tenuta dello sportello. Se questo non viene fatto la tenuta dello sportello e il bucato possono essere danneggiati.



Controllare il filtro.

### ⚠ ATTENZIONE

Non asciugare il bucato non lavato.

# Come usare l'asciugatrice

## 5. Chiudere completamente lo sportello.

Prima di chiudere lo sportello, accertare che il bucato sia ben posizionato all'interno e nessun oggetto estraneo, specialmente gli oggetti infiammabili, sia serrato dal bordo del sportello.

### ⚠ ATTENZIONE

- Fare attenzione di non intrappolare il bucato fra lo sportello e la guarnizione di gomma.

## 6. Selezionate il ciclo di asciugatura desiderato.

Potete selezionare un ciclo girando la manopola del selettore del ciclo fino a quando sia indicato il ciclo richiesto. Se premete il tasto Avvio/pausa senza selezionare il ciclo, l'asciugatrice procederà con il ciclo pronto armadio. [Vedere la tabella di selezione del ciclo (pagina 11) per informazioni dettagliate.

## 7. Premere START (avvio).

Udrete il rumore di rotazione del cestello.

## 8. Dopo che il ciclo è terminato, aprire lo sportello e estrarre il bucato.

### ⚠ ATTENZIONE

Fare attenzione! L'interno del cestello potrebbe essere ancora caldo.

Il tempo di funzionamento varia in relazione alla scelta del ciclo o alle opzioni)

### Nota

La parte finale di un ciclo di asciugatura a rotolamento (ciclo di raffreddamento) avviene senza calore per assicurare che la biancheria sia mantenuta ad una temperatura atta ad assicurare che la stessa biancheria non sia danneggiata.

## 9. Pulire il filtro e il serbatoio dell'acqua vuoto.

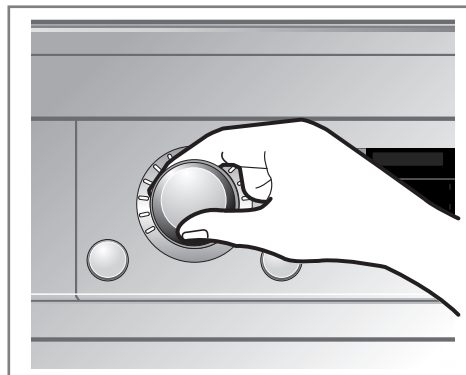
Il filtro dovrebbe essere pulito ad ogni carica di biancheria.

## 10. Spegner l'asciugatrice

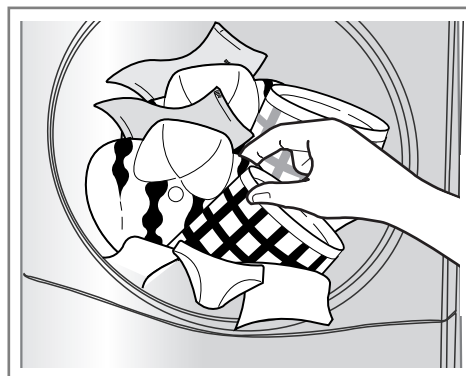
Premere il tasto "Power".

### ⚠ ATTENZIONE

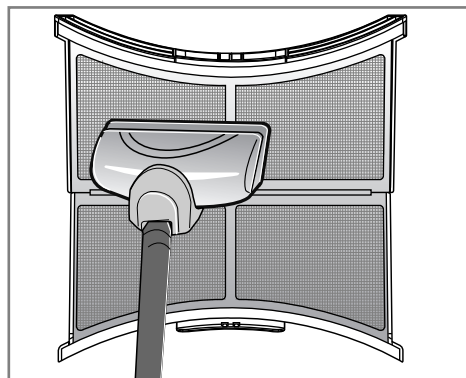
- Fare attenzione se si usa un aspirapolvere per pulire il filtro, in quanto esso può essere facilmente danneggiato e strappato. Se esiste un residuo accumulato sul filtro, spazzolare il filtro con una spazzola per rimuovere il residuo.  
- Se volete aprire lo sportello quando l'asciugatrice sta funzionando, premere prima il tasto Avvio/Pausa, attendere fino a quando il cestello sia completamente fermo e quindi aprire lo sportello.



Selezionare e il ciclo desiderato.



Estrarre il bucato



Pulire il filtro (Sostituire il filtro se è danneggiato)

### ⚠ ATTENZIONE

Non arrestare mai una asciugatrice prima della fine del ciclo di asciugatura salvo che tutto il bucato sia rapidamente rimosso e disteso in modo che il calore sia dissipato.

### ⚠ ATTENZIONE

Non usare questo asciugatrice per scopi diversi da quelli per cui è stata progettata

# Come usare l'asciugatrice

## ● Asciugatura con cestello

Il cestello dell'asciugatrice è posto dentro la stessa come nella figura. Rimuovere e smaltire l'imballaggio prima dell'uso della macchina. Il cestello di asciugatura è progettato per l'uso con bucato che deve essere asciugato senza rotolamento, inclusi i maglioni di lana e tessuti delicati.

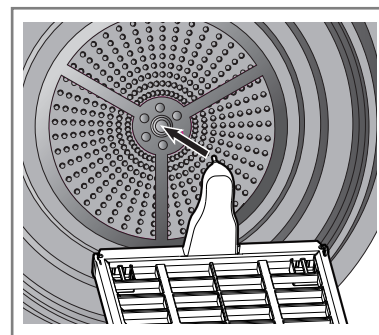
*Per usare la asciugatura su rastrelliera:*

1. **Aprire lo sportello.**
2. **Non estrarre il filtro.**
3. **Mettere il cestello dell'asciugatrice sul fondo dell'apertura del sportello della stessa.**  
**Reinserire la rastrelliera sul ripiano posteriore dell'asciugatrice.**  
**Premere verso il basso il lato anteriore del telaio per fissarlo sul filtro.**
4. **Disporre gli oggetti umidi sul cestello.**  
**Lasciare uno spazio fra i panni per fare circolare l'aria.**  
**Il cestello di supporto non si muoverà nemmeno con il ruotare del cesto dell'asciugatrice.**
5. **Chiudere lo sportello.**
6. **Accendere e selezionare asciugatura con cestello.**

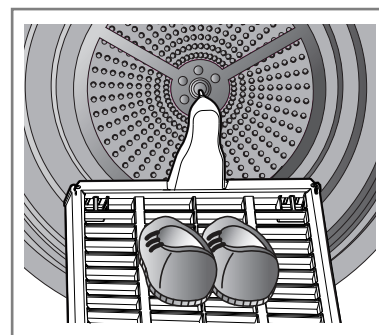
## Nota

Controllare il filtro e togliere qualsiasi filaccio accumulato dal bucato sul cestello. Se lo si preferisce, impostare programma Eco premendo il tasto Eco Hybrid™.

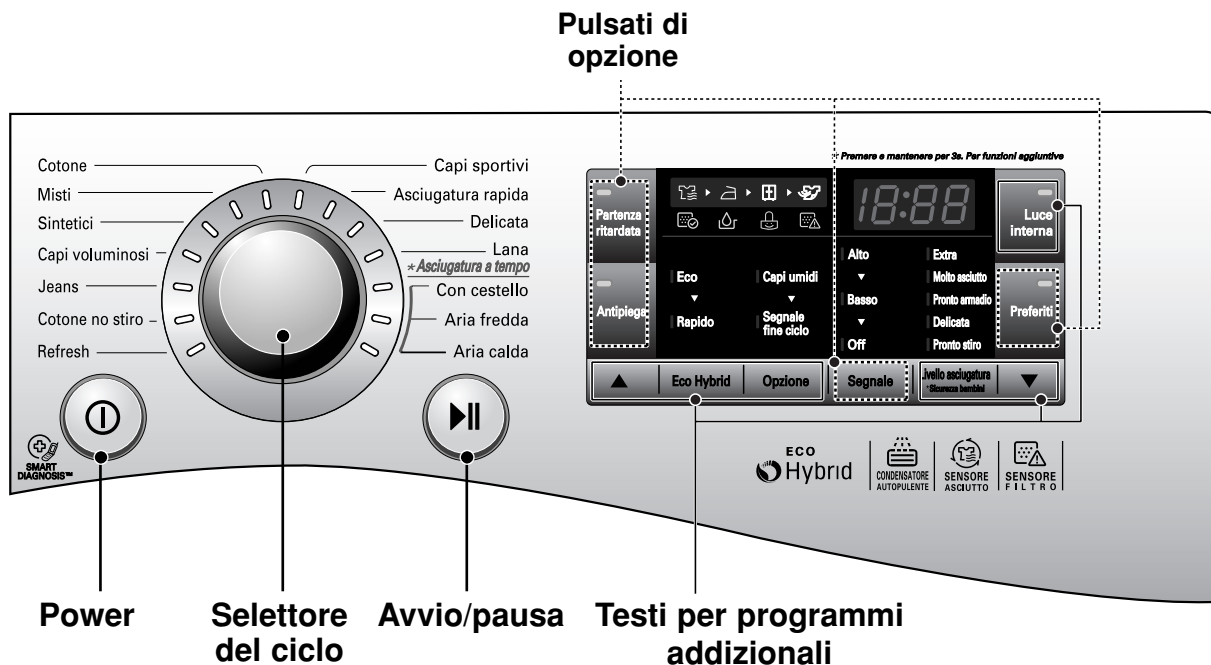
1. Inserirne il bordo del filo sul centro del cestello.



2. Disporre i tessuti delicati o le scarpe sportive.



# Funzioni aggiuntive



## Power

- Premere il tasto di alimentazione per accendere e spegnere la macchina.
- Per annullare la funzione di ritardo di tempo, il tasto di alimentazione deve essere premuto.

## Selettore del ciclo

- I cicli sono disponibili a seconda del tipo di bucato.
- La spia si accenderà per indicare il ciclo selezionato.

## Avvio/pausa

- Questo tasto di avvio/pausa è usato per avviare il ciclo di asciugatura o mettere in pausa il ciclo stesso.
- Premere il tasto avvio/pausa per arrestare il ciclo temporaneamente.
- Quando si è in pausa, l'alimentazione viene disattivata automaticamente dopo 4 minuti.

## Programma aggiuntivo

- Usare questi tasti per selezionare le opzioni desiderate per il ciclo selezionato.

## Opzioni

- Questo vi permette di selezionare un'opzione aggiuntiva e la spia si accende quando è selezionata.

# Funzioni aggiuntive

## Partenza ritardata

Potete usare l'opzione di partenza ritardata per ritardare il tempo di termine del ciclo di asciugatura.

Ritardo di tempo max. è di 19 ore.

Ritardo di tempo min. è di 3 ore.

1. Accendere l'interruttore principale dell'asciugatrice.
2. Selezionare un ciclo.
3. Impostare l'ora del ritardo premendo i tasti "▲", "▼".
4. Premere il tasto Avvio/Pausa.

## Antipiega

L'opzione antipiega evita che le pieghe siano formate quando il bucato non è scaricato rapidamente alla fine del ciclo di asciugatura. Quando viene selezionata la funzione antipiega, l'asciugatrice si avvia e si ferma più volte, consentendovi di avere 2 ore di tempo per scaricare il bucato. Se la porta viene aperta durante l'opzione antipiega, l'opzione viene cancellata.

## Preferiti

L'opzione preferita vi permette di memorizzare il ciclo di asciugatura personalizzato per un uso futuro.

1. Accendere l'interruttore principale della asciugatrice.
2. Selezionare un ciclo.
3. Selezionare l'opzione o un programma aggiuntivo. (antipiega, Eco Hybrid™, ecc.)
4. Premere e mantenere il tasto di opzione preferito per 3 secondi.

L'opzione preferita è ora memorizzata per l'uso futuro. Per riutilizzare il ciclo memorizzato, selezionare opzione Preferito e premere il tasto avvio/pausa.

## Luce interna

Mentre l'asciugatrice è in funzione è possibile vedere dentro al cestello se si seleziona la funzione di luce interna.

- Luce accesa : Lo sportello è aperto.
  - Luce spenta : Il sportello è chiuso.
- Disattivata automaticamente.

## Eco Hybrid™

Questo programma aggiuntivo può far risparmiare energia o tempo.

- Ecologico: Ciclo di risparmio di energia (Solo per pompa calore)
- Rapido: Opzione di risparmio di tempo (Pompa calore + resistenza) Vedere l'indicazione "Rapido" sul display a LED.

## Opzione

### Capi umidi

Questa funzione richiede maggiore umidità che la condizione per la stiratura con vapore.

### Nota

Ciclo	Livello di asciugatura	Opzione
Cotone	Pronto stiro	Asciugatura pronto stiro disponibile
Misti		
Sintetici		

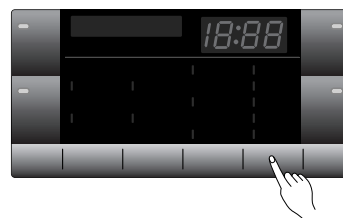
### Segnale fine ciclo

Questa funzione vi permette di conoscere quando gli indumenti sono pronti per la stiratura.

### Nota

Ciclo	Livello di asciugatura	Opzione
Cotone	Extra / Molto asciutto Pronto armadio/ Delicata	Beep di asciugatura a vapore disponibile
Misti	Molto asciutto / Pronto armadio	
Sintetici	Pronto armadio	

## Sicurezza bambini (🔒 & [L])



Per la sicurezza dei vostri bambini, premere il tasto di livello di asciugatura per circa 3 secondi.

Vedere l'indicazione "🔒" sul display a LED. Vedrete l'indicazione "[L]" sul display a LED.

- Tutti i comandi tranne il blocco di sicurezza bambini e i pulsanti di alimentazione sono disabilitati.
- Il blocco di sicurezza bambini dura fino alla fine del ciclo.

### Nota

Per "Blocco bambini spento", premere il tasto di livello di asciugatura per circa 3 secondi.

## Segnale

Questa è l'opzione per abilitarvi a regolare il volume del segnalatore acustico.

# Manutenzione dell'asciugatrice

## La manutenzione e la pulizia sono molto importanti.

Non è difficile fare la manutenzione dell'asciugatrice ma è importante farla periodicamente. Seguire le istruzioni seguenti.

### Pulizia filtro

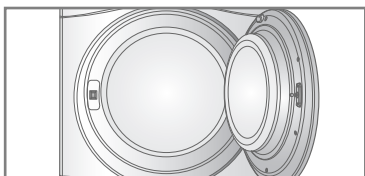
Pulire il filtro dopo ogni uso e controllarlo prima di ogni uso. Esso dovrebbe essere pulito se la spia "Pulizia filtro" si accende e il segnalatore suona mentre l'asciugatrice è in funzione.

La pulizia e lo svuotamento del filtro ridurrà i tempi di asciugatura e il consumo di energia e prolungherà la durata di utilizzo dell'asciugatrice.

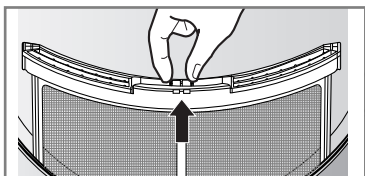
#### ⚠ ATTENZIONE

- La trappola per filamenti deve essere pulita frequentemente, se presente.
- I filacci non devono accumularsi nell'asciugatrice.
- Il filtro deve essere pulito dopo il termine di ogni ciclo di lavoro.

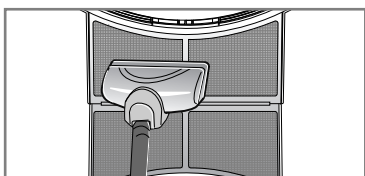
1. Aprire lo sportello.



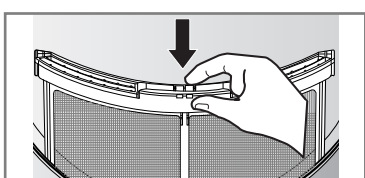
2. Estrarre il filtro



3. Pulire il filtro usando un aspirapolvere o risciacquarlo sotto un getto di acqua.



4. Sostituire il filtro.  
- Spingere fino in fondo il filtro per evitare l'interferenza con lo sportello.



5. Chiudere completamente lo sportello.

#### ⚠ ATTENZIONE

- Dopo il lavaggio del filtro asciugarlo completamente.
- I filacci non devono accumularsi nell'asciugatrice.

### Nota

Se il filtro non è inserito nell'asciugatrice, non è possibile avviare l'asciugatrice.



Se il simbolo "Pulire filtro" è indicato durante il funzionamento, pulirlo immediatamente.

1. Far raffreddare l'asciugatrice e seguire le fasi sopra citate.
2. Premere il tasto Start/Pausa.

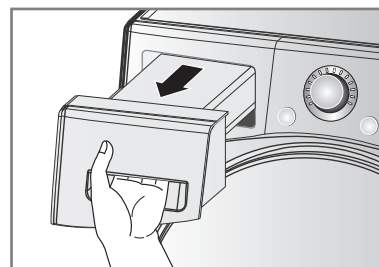
## Svuotare serbatoio acqua

L'acqua condensata viene raccolta nel serbatoio acqua.

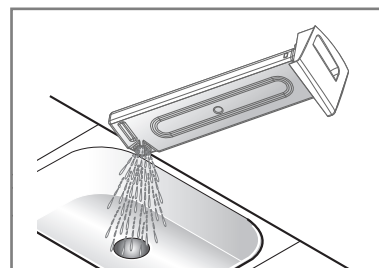
### Svuotare il serbatoio acqua dopo ogni utilizzo.

La mancata applicazione di questa operazione può ridurre la prestazione di asciugatura. Se il serbatoio acqua è pieno, si accende la spia "Scaricare acqua" e il segnalatore suona mentre l'asciugatrice è in funzione. Se si dovesse verificare questo, il serbatoio acqua deve essere svuotato entro l'ora successiva.

1. Estrarre il serbatoio acqua



2. Scaricare il serbatoio acqua nel lavandino.



3. Reinserirlo nell'asciugatrice

4. Premere il tasto Start/Pausa.

### Nota

Una temperatura elevata dell'aria e un locale piccolo possono entrambi aumentare il tempo di asciugatura e il consumo di energia.

#### ⚠ ATTENZIONE

Non bere l'acqua condensata.

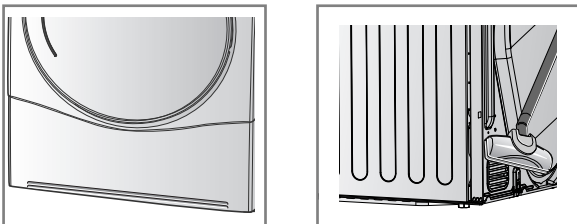
#### ⚠ ATTENZIONE

Se il bucato non viene centrifugato ad alta velocità durante il lavaggio, il consumo di energia e il tempo di asciugatura aumenteranno. In alcuni casi, la finestra a LED indicherà "☹" (simbolo di svuotamento acqua) e l'asciugatrice può fermarsi perché il serbatoio acqua è pieno.

# Manutenzione dell'asciugatrice

## ● Griglia di ventilazione e griglia di ingresso aria fredda.

Aspirare la polvere dalla griglia di ventilazione anteriore 3-4 volte all'anno per assicurare che non vi siano accumulo di filacci o di polvere che impediscano l'ingresso dell'aria.



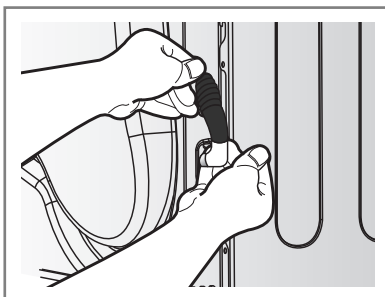
### Nota

- L'aria calda viene scaricata attraverso la griglia di ventilazione.
- Deve essere permessa una ventilazione adatta per evitare il controflusso di gas nell'ambiente dalle unità che bruciano altri combustibili, come fornelli a fiamma libera.

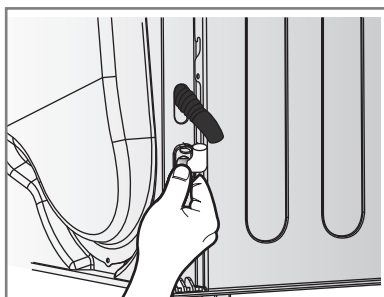
## ● Scarico di acqua di condensa

Normalmente l'acqua condensata viene pompata al serbatoio acqua in cui l'acqua viene raccolta fino a quando non viene scaricata manualmente. L'acqua può anche essere scaricata direttamente ad uno scarico di rete, in particolare quando l'asciugatrice è installata sopra la macchina lavatrice. Usando un kit di collegamento per la rete di scarico, semplicemente modificare il percorso dell'acqua e ridirigere la tubazione di scarico come segue:

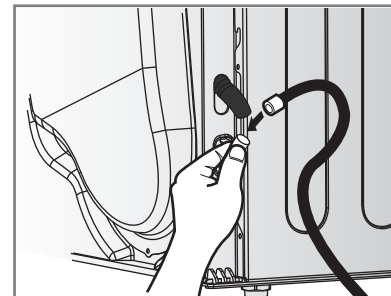
1. Scollegare il kit di collegamento.



2. Separare il tubo flessibile del serbatoio acqua dal kit.

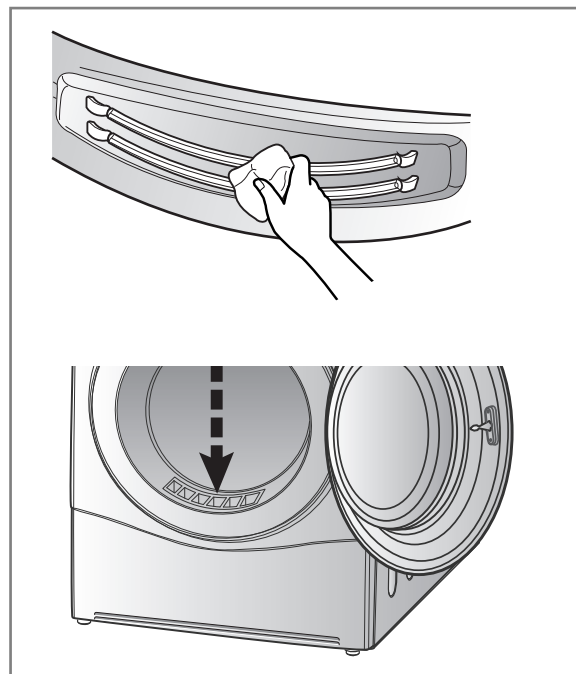


3. Collegare il tubo flessibile di scarico al kit.



## ● Sensore di umidità

Il dispositivo rivela il livello di umidità del bucato durante il funzionamento, cosa che indica che esso deve essere pulito regolarmente per eliminare qualsiasi accumulo di fanghi sulla superficie del sensore. Pulire il sensore dentro al cestello. (come illustrato)



# Consigli ulteriori per un uso corretto

## Guida per l'asciugatura

Ciclo		Capacità dell'asciugatrice	Display del tempo di asciugatura (Incluso tempo raffreddamento)	
			Ecologico	Rapido
Cotone	Extra	7 kg	170 min	95 min
	Molto asciutto	7 kg	160 min	90 min
	Pronto armadio	7 kg	150 min	85 min
	Delicata	7 kg	140 min	79 min
	Pronto stiro	7 kg	110 min	67 min
Misti	Molto asciutto	3,5 kg	70 min	53 min
	Pronto armadio	3,5 kg	60 min	48 min
	Pronto stiro	3,5 kg	50 min	41 min
Sintetici	Pronto armadio	3,5 kg	70 min	41 min
	Pronto stiro	3,5 kg	60 min	35 min
Capi voluminosi		2 kg	120 min	70 min
Jeans		3 kg	110 min	60 min
Cotone no stiro		4,5 kg	-	135 min
Refresh		1,5 kg	-	39 min
Capi sportivi		2 kg	50 min	-
Asciugatura rapida		3 kg	-	50 min
Delicata		1,5 kg	48 min	-
Lana		1 kg	29 min	

### Tessuti di lana

Asciugare i tessuti di lana con ciclo "wool" (lana). Fare attenzione di applicare prima le istruzioni dell'etichetta. La lana non deve essere completamente asciugata, pertanto non ripetere l'asciugatura. Allungare il tessuti di lana nella loro forma originale e asciugarli in posizione piatta.

### Materiali intessuti e lavorati con uncinetto

Alcuni materiali intessuti e lavorati con uncinetto possono accorciarsi, in relazione alla loro qualità.

### Tessuti stampati e sintetici

Non sovraccaricare l'asciugatrice. Estrarre i tessuti stampati non appena l'asciugatrice si arresta per ridurre le pieghe.

### Tessuti per bambini e camice da notte

Controllare sempre le istruzioni dal fabbricante.

### Gomma e plastica

Non asciugare capi realizzati con o contenenti gomma o plastica come:  
 a) Grembiuli, pettorine e coperture per sedie  
 b) Tende e tovaglie da tavola  
 c) Tappetini da bagno

### Fibra di vetro

Non asciugare articoli di fibra di vetro nell'asciugatrice. Le particelle di vetro nell'asciugatrice potrebbero essere assorbite dagli indumenti la prossima volta che usate l'asciugatrice ed irritare la pelle.

### Etichette per la cura di tessuti

Gli indumenti hanno le loro etichette per il trattamento del tessuto, pertanto l'asciugatura deve essere fatta seguendo queste istruzioni. Non solo, il bucato deve essere selezionato a seconda della dimensione e del tipo di tessuto. Per una migliore prestazione di asciugatura e un uso di energia più efficiente, non sovraccaricare l'asciugatrice.

Di seguito sono indicate le etichette per la cura di tessuti.

Simboli	Istruzioni
	Asciugatura
	Asciugatura a rotolamento
	Tessuti stampati / resistenti alla piega
	Gentili / Delicati
	Non asciugare con rotolamento
	Non asciugare
	Riscaldamento elevato
	Riscaldamento medio
	Riscaldamento basso
	Nessun riscaldamento/aria
	Asciugatura di lino/ stendere per asciugare
	Asciugare con sgocciolamento
	Asciugare su superficie orizzontale
	All'ombra

# Consigli ulteriori per un uso corretto

## ● Specifica del prodotto

LG ASCIUGATRICE AUTOMATICA		
Maker	LG Electronics	
Modello	RC7055****	
Capacità di targa	kg	7kg
Tipo asciugatrice	Asciugatrice a tamburo domestica a condensazione	
Classe di efficienza energetica	A++	
Consumo di energia annuale (AE <sub>c</sub> )	kWh/yr	206
Asciugatrice a tamburo automatica	sì	
Premiata da "EU Ecolabel Award"	no	
E <sub>dry</sub>	kWh	1.73
E <sub>dry1/2</sub>	kWh	0.93
Consumo di energia a pieno carico		
- . Modo di arresto (P <sub>o</sub> )	W	0.4
- . Modo di attesa acceso (P <sub>i</sub> )	W	0.4
Durata della Modo di attesa acceso	min	10
Programma per cotone standard	Cotone Pronto armadio Eco	
Tempo di asciugatura (T <sub>t</sub> )	min	135
- . T <sub>dry</sub>	min	175
- . T <sub>dry1/2</sub>	min	105
Classe di efficienza di condensazione	A	
- . C <sub>t</sub>	%	91
- . C <sub>dry</sub>	%	92
- . C <sub>dry1/2</sub>	%	91
Livello di potenza acustica	dB	64

Programma	Livello di asciugatura	Opzioni (Eco Hybrid™)	Contenuto del carico	Capacità	Prestazione stimata			
					Efficienza energetica (kWh)	Tempo di asciugatura (min)	Modo di attesa acceso (P <sub>i</sub> ) (W)	Modo di arresto (P <sub>o</sub> ) (W)
Cotone	Pronto armadio	Eco	Cotone 100%	7kg	1.73	175	0.4	0.4
			Cotone 100%	3.5kg	0.93	105		
Misti	Pronto armadio	Eco	Poliestere 65% + cotone 35%	3.5kg	0.67	78	0.4	0.4
Sintetici	Pronto armadio	Rapido	Poliestere 65% + cotone 35%	3.5kg	0.79	91		

## Nota

- Testata secondo EN61121 e Direttiva 932/2012
- Impostare programma su "Cotone Pronto armadio Eco" (pieno & mezzo carico)" per un test secondo la EN61121 e Direttiva 932/2012
  - Programma per cotone standard : Cotone Pronto armadio + Opzione Eco (default)  
(Questo è il programma più efficiente in termini di condizioni di test proposte da EN61121 e Direttiva 932/2012)
- Informazione su 'Programma per cotone standard', questo programma è adatto per asciugare bucato di cotone normale umido e che è il programma più efficiente in termini di consumo di energia per asciugatura di bucato di cotone umido;
- I risultati del test alla temperatura ambiente, tipo e quantità del carico, condizione di centrifuga, durezza acqua e temperature ingresso acqua.
- Se il prodotto è installato come indicato di seguito, può determinare una diminuzione delle prestazioni.

# Consigli ulteriori per un uso corretto

## ● Pezzi di ricambio

I pezzi di ricambio che sono richiesti nel periodo di garanzia sono forniti gratuitamente. Se il periodo di garanzia è terminato allora i pezzi di ricambio devono essere acquistati dal nostro centro di servizio.

## ● Smaltimento dell'asciugatrice

Si deve smaltire l'asciugatrice per la protezione dei bambini e proteggervi da altri possibili danneggiamenti personali, Lo sportello, il coperchio e altre parti sporgenti devono essere rimossi e il cordone di alimentazione deve essere tagliato prima dello smaltimento.

## ● Contatto del servizio clienti

Se si verifica un problema nella vostra asciugatrice, prima di tutto consultate la guida di ricerca e riparazione guasti. Se non riuscite a trovare il guasto e non siete in grado di risolvere il problema, contattate il centro di servizio clienti.

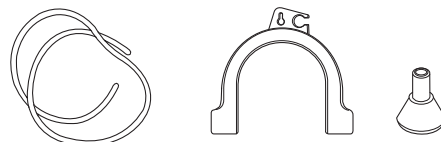
Un addetto del centro di servizio clienti vi richiederà le seguenti informazioni:

1. Nome, indirizzo e codice postale.
2. Numero di telefono.
3. Descrizione del guasto.
4. Numero di modello e numero di serie dell'asciugatrice.
5. Data di acquisto

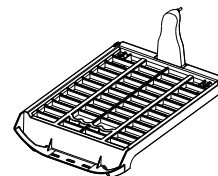
## ● Parti accessorie

- La vostra asciugatrice con accessori come:

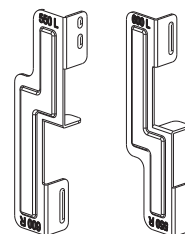
1. Tubo flessibile di drenaggio della condensa e supporto per tubo flessibile (Acquistati separatamente)



2. Rastrelliera dell'asciugatrice



## ● Kit di impilamento



Supporto: 2EA, Vite: 4EA

Acquistati separatamente



- Il kit di impilamento può essere usato per entrambe le piastre superiori delle lavatrici di dimensioni 550 mm e 600 mm.

**Se è richiesto l'impilamento dell'asciugatrice essa deve essere fissata solo ad una lavatrice LG. Un kit di impilamento viene venduto separatamente.**

# Guida alla ricerca e riparazione guasti

## ● Consigli per ricerca e riparazione guasti

Per risparmiare tempo e denaro, la pagina seguente vi fornisce le risposte alle vostre domande prima di ricorrere al servizio clienti.

Domande	Gli abiti si sono ristretti.
<b>L'asciugatrice non si avvia</b>	<ol style="list-style-type: none"> <li>1. Controllare che l'asciugatrice sia alimentata dalla corrente elettrica.</li> <li>2. Controllare che il tasto "Avvio/pausa" sia premuto.</li> <li>3. Controllare che il sportello sia chiuso correttamente.</li> <li>4. Controllare se la temperatura ambiente sia inferiore a 5°C.</li> <li>5. Controllare se un fusibile è fuso o l'interruttore automatico è scattato e sostituirli. (CAUTELA: Le asciugatrici elettriche generalmente usano due fusibili o interruttori automatici). Dopo lo svuotamento del serbatoio acqua e la pulizia del filtro durante il funzionamento, si deve premere il tasto Avvio/pausa, quindi l'asciugatrice verrà riavviata.</li> </ol>
<b>E' richiesto un tempo lungo per asciugare il bucato.</b>	<ol style="list-style-type: none"> <li>1. Il filtro dovrebbe essere pulito ad ogni carica di biancheria.</li> <li>2. Controllare che il serbatoio acqua sia svuotato.</li> <li>3. Selezionare l'impostazione di ciclo corretta per il tipo di tessuto.</li> <li>4. Controllare che la griglia di ventilazione aria o gli sfiati posteriori dell'asciugatrice non siano ostruiti.</li> <li>5. Controllare che gli indumenti non siano eccessivamente umidi.</li> <li>6. Controllare che l'asciugatrice non sia sovraccaricata.</li> </ol>
<b>L'asciugatrice sta funzionando ma il "Tempo residuo" nel display non si modifica.</b>	Questo non è un malfunzionamento. Il tempo di asciugatura è stimato e ricalcolerà con precisione il ciclo quando essa rileva l'essiccazione del carico.
	Controllare che il filtro sia pulito.
<b>Gli indumenti sono coperti di peluria.</b>	<ol style="list-style-type: none"> <li>1. Controllare che il filtro sia pulito.</li> <li>2. Controllare che tutti i capi caricati nell'asciugatrice siano puliti.</li> <li>3. Controllare che tutto il bucato sia stato correttamente selezionato per tipo di tessuto.</li> <li>4. Controllare che l'asciugatrice non sia sovraccaricata.</li> <li>5. Controllare che nella carica non sia presente carta, tessuti o altri oggetti degradabili nel bucato e rimuoverli.</li> </ol>
<b>Il tempo di asciugatura è elevato.</b>	Il tempo di asciugatura per un carico varierà in relazione all'impostazione del riscaldamento, alla dimensione del carico, al tipo di tessuto, all'umidità dei tessuti e allo stato del filtro.
<b>Si verifica uno scolo di acqua.</b>	Controllare che il tubo flessibile dell'acqua o il tuo flessibile di scarico sia correttamente collegato.
<b>Gli indumenti sono sgualciti.</b>	Controllare che l'asciugatrice non sia sovraccaricata. Controllare che l'asciugatrice non sia sovraccaricata. Usare l'opzione anti piega.
<b>Gli abiti si sono ristretti.</b>	Per evitare il restringimento dei tessuti, seguire le istruzioni di cura e utilizzo per gli indumenti, in quanto il restringimento dei tessuti si verifica naturalmente quando si esegue il lavaggio e non devono essere introdotti nell'asciugatrice.
	Controllare che il filtro sia inserito nell'asciugatrice.

# Guida alla ricerca e riparazione guasti

## ● Modo di comunicazione del guasto

- *dE* : Lo sportello deve essere chiuso e il tasto Avvio/Pausa deve essere premuto per il riavvio. Se il messaggio di guasto è ancora visibile, staccare la spina di alimentazione e chiamare il servizio di assistenza per chiedere consigli.

• *tE1, tE2, tE3, tE4, FI, OE*

: Se il messaggio di guasto è ancora visibile, staccare la spina di alimentazione e chiamare il servizio di assistenza per chiedere consigli.

## ● La spia del cestello non funziona.

- Contattate il centro di servizio clienti.

# Guida alla ricerca e riparazione guasti

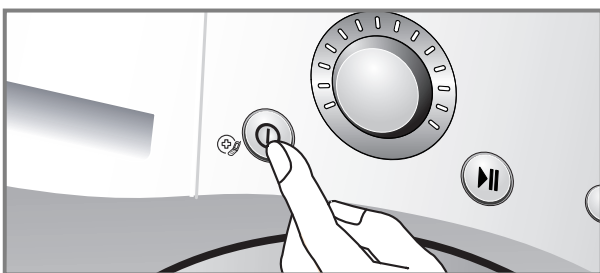
## Nota

La funzione Smart Diagnosis™ è disponibile solo per i prodotti con la marcatura Smart Diagnosis™. Nel caso di telefono mobile funzione toni DTMF spenti, la funzione di diagnosi precisa può non essere disponibile.

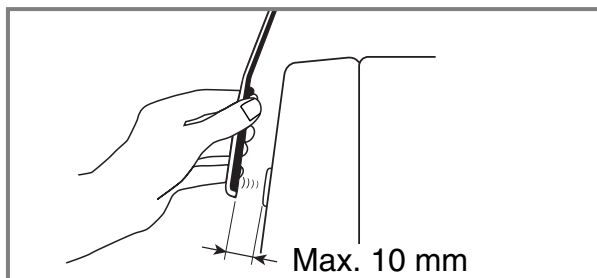
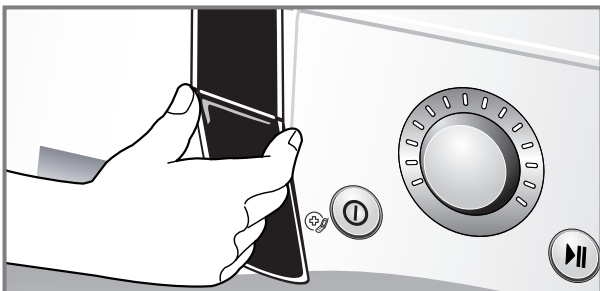
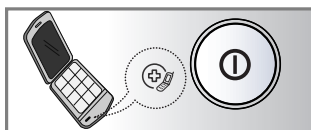
## ● Uso della Smart Diagnosis™

- Usare questa caratteristica solo quando venite istruiti su questa azione dal nostro centro di servizio. La trasmissione emette un suono simile alla macchina per facsimile, e questo indica solo la chiamata del centro di servizio.
- La Smart Diagnosis™ non può essere attivata se la lavatrice non è accesa. Se questo avviene, la funzione di ricerca guasti deve essere eseguita senza Smart Diagnosis™. Se avete poca esperienza con l'asciugatrice, chiamate il centro informazioni clienti. Seguire le istruzioni dell'impiegato del centro di servizio, e eseguire le fasi seguenti quando è richiesto:

1. Premere il tasto di alimentazione per accendere l'asciugatrice. Non premere altri tasti e avviare il ciclo con la Non premere altri tasti e avviare il ciclo con la manopola di selezione.



2. Quando vi viene richiesto dal centro di servizio, mettere il microfono del telefono molto vicino all'icona "Smart Diagnosis™" e al tasto di accensione al tasto di accensione.

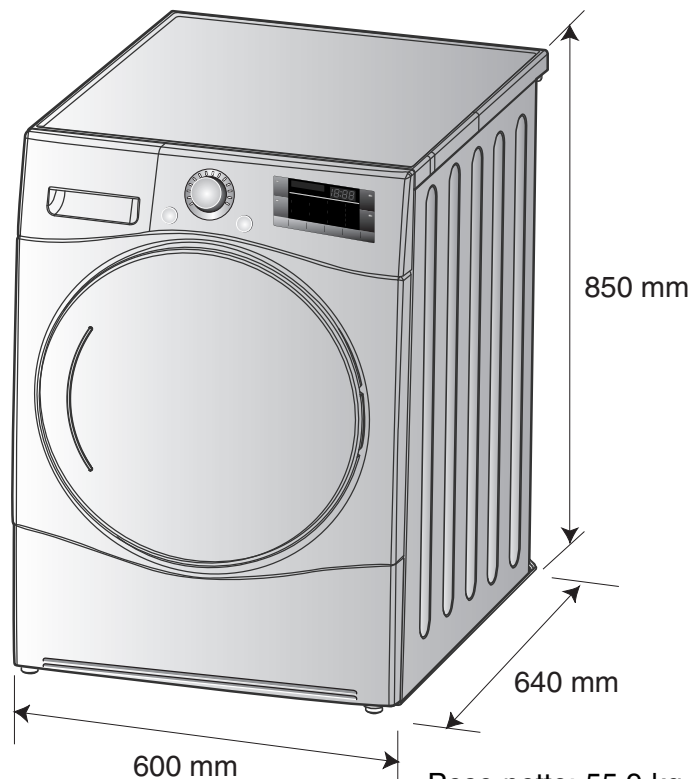


3. Premere e mantenere il tasto "▲ (More)" per tre secondi, mentre si mantiene il microfono del telefono vicino all'icona "Smart Diagnosis™" e al tasto di accensione.
4. Mantenere il telefono in posizione fino a quando il tono della trasmissione è terminato. Questo richiede circa 6 secondi, e il display esegue il conteggio alla rovescia.
  - Per i migliori risultati, non spostare il telefono mentre sono trasmessi i toni.
  - Se l'impiegato del centro di servizio non può rilevare una registrazione precisa dei dati, vi verrà richiesto di tentare nuovamente.
  - Premendo il tasto di accensione durante la trasmissione si provocherà l'esclusione della Smart Diagnosis™
5. Una volta che il conteggio alla rovescia è terminato e i toni sono arrestati, riprendere la conversazione con l'impiegato del centro di servizio, che potrà assistervi usando le informazioni trasmesse per l'analisi durante la chiamata al centro informazioni clienti.

## Nota

Smart Diagnosi è una funzione di risoluzione dei problemi progettata per aiutare, e non per sostituire, il metodo tradizionale di risoluzione dei problemi attraverso chiamate al centro assistenza. L'efficacia di questa funzione dipende da diversi fattori, tra cui la ricezione del telefono cellulare in uso per la trasmissione, i rumori di fondo che possono essere presenti durante la trasmissione, e l'acustica della stanza in cui si trova la macchina. Pertanto, LG non garantisce che la Smart Diagnosis risolva accuratamente ogni problema in caso di disturbi esterni.

# Dati tecnici



Peso netto: 55,9 kg, sportello opaco  
57,4 kg, sportello di vetro (Cr)

## Alimentazioni elettriche

Volts	Hertz	Watt
230 V	50 Hz	1800

Verificare di aver collegato l'asciugatrice alla corretta tensione di alimentazione. La targhetta dati sull'asciugatrice vi indica la tensione esatta richiesta.

## Max. capacità : 7 kg

## Temperatura ammessa : 5 ~ 35°C

## Profondità con sportello aperto: 1090mm

## Requisiti di ventilazione

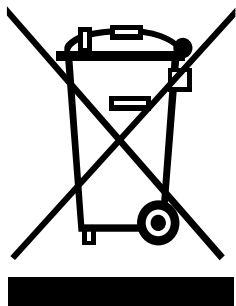
### Nicchia o sotto il contatore

Assicurare una portata d'aria di 3136 l/min attraverso l'asciugatrice.

### Stanza da bagno

Lo sportello dell'armadio deve avere 2 aperture (a griglia), ciascuna avete un'area di 387 cm<sup>2</sup>, posizionate a 8 cm dal fondo e dalla sommità dello sportello.

## Smaltimento del vecchio apparecchio



1. Quando il simbolo del cestino attraversato da una croce è apposto sul simbolo del prodotto, esso indica che il prodotto soddisfa la Direttiva Europea 2002/96/ EC.
  2. Tutti i prodotti elettrici ed elettronici devono essere smaltiti separatamente dai normali rifiuti domestici, tramite gli strumenti messi a disposizione dal governo o dalle autorità locali.
  3. Il corretto smaltimento del vecchio elettrodomestico consente di prevenire le eventuali conseguenze negative per l'ambiente e per la salute umana.
  4. Per informazioni più dettagliate sullo smaltimento del vecchio elettrodomestico, contattare gli uffici comunali, il servizio di nettezza urbana o il negozio dove è stato acquistato il prodotto.
- Informazioni sui gas ecologici a base di fluoro usati come refrigerante in questa asciugatrice.

Nome chimico:	Composizione dei gas:	Inquinam. totale (equiv. a kg di CO <sub>2</sub> )
R - 134a	100% HFC - 134a	1300

## Nota

Quando si smaltisce l'elettrodomestico, tagliare il cavo di alimentazione, distruggere la spina e smontare lo sportello per evitare che i bambini siano intrappolati entro la macchina.

## Garanzie che non sono coperte:

- Consigli di servizio per l'istruzione domestica all'uso del prodotto  
Se il prodotto è collegato ad una tensione diversa da quella indicata sulla targhetta dati.
- Guasti provocati da danno accidentale, negligenza, utilizzo errato o eventi catastrofici.  
Se il guasto è provocato da motivi diversi dall'uso domestico normale o da uso secondo il manuale dell'utente.
- Guasti prodotti da insetti, ratti, topi, ecc.
- Rumori o vibrazioni che sono considerati normali, per esempio, suono di acqua piovana, suono di rotazione o segnali di allerta.
- Correggere l'installazione, per esempio livellando il prodotto, regolando lo scarico.
- Manutenzione normale raccomandata dal manuale utente.
- Rimozione di oggetti/sostanze estranei dalla macchina includenti la pompe e il filtro del tubo flessibile d'ingresso per esempio, sabbia, aghi, fili di reggiseni, bottoni, ecc.
- Sostituendo i fusibili, correggendo il cablaggio e mettendo a piombo la macchina in modo corretto.
- Correzione di riparazioni non autorizzate.  
Danno accidente o consequenziale alla proprietà personale provocato da possibili difetti di questo elettrodomestico
- Danno accidente o consequenziale alla proprietà personale provocato da possibili difetti di questo elettrodomestico  
(Esempio: Luoghi pubblici come bagno pubblico, residenza in affitto, centro benessere, dormitorio)
- Se il prodotto è installato all'esterno della zona di servizio normale, qualsiasi costo di trasporto coinvolto nella riparazione del prodotto o nella sostituzione di una parte difettosa, verrà sostenuto dal proprietario.

# **M**emorandum

---

