



ESPAÑOL

# MANUAL DEL PROPIETARIO

## Altavoz activo de 310 W

Por favor, lea este manual detenidamente antes de utilizar su equipo y guárdelo para referencias futuras.

NB4530A (NB4530A, S43A1-D)



MFL68060521

## Información de seguridad



**PRECAUCIÓN**  
RIESGO DE DESCARGA  
ELÉCTRICA NO ABRIR



**PRECAUCIÓN:** PARA REDUCIR EL RIESGO DE DESCARGA ELÉCTRICA, NO quite la cubierta (o respaldo) de este producto. No hay partes internas que puedan ser reparadas por el usuario, para el mantenimiento solicite personal de servicio calificado.

Este símbolo del rayo con una flecha, dentro de un triángulo equilátero, tiene la intención de alertar al usuario acerca de la presencia de voltaje peligroso, no aislado, dentro de la carcasa del producto, que puede ser de suficiente magnitud para constituir un riesgo de descarga eléctrica a las personas.



El signo de exclamación dentro de un triángulo equilátero tiene la intención de alertar al usuario sobre la presencia de instrucciones importantes de operación y mantenimiento (servicio) en la literatura que acompaña el producto.



**ADVERTENCIA:** PARA EVITAR EL RIESGO DE FUEGO O DESCARGA ELÉCTRICA, NO EXPONGA ESTE PRODUCTO A LA LLUVIA NI A LA HUMEDAD.

**PRECAUCIÓN:** El aparato no debe exponerse al agua (goteo o salpicaduras) y no deben colocarse sobre él objetos que contengan líquido, como floreros o similares objetos llenos de líquidos, como floreros.

**ADVERTENCIA:** No instale este equipo en un espacio confinado, tal como una biblioteca o unidad similar.

**PRECAUCIÓN:** No bloquee las aberturas para ventilación. Instale de acuerdo a las instrucciones del fabricante.

El gabinete cuenta con ranuras y aberturas para ventilación y para garantizar el funcionamiento confiable del producto y protegerlo del calentamiento excesivo. Nunca se debe bloquear las aberturas por colocar el producto sobre una cama, un sofá, una alfombra u otra superficie similar. Este producto no debe ubicarse en una instalación confinada tal como una biblioteca o un bastidor, salvo que se provee de la ventilación

### PRECAUCIÓN referente al cable de alimentación

La mayoría de los artefactos recomiendan que se ubiquen en un circuito dedicado;

O sea, un circuito con un único tomacorriente que alimenta solo a ese artefacto y no tiene otros tomacorrientes ni ramales. Verifique la página de especificaciones de este manual del propietario para estar seguro. No sobrecargue los tomacorrientes de la pared. Los tomacorrientes y extensiones de cables sobrecargados, sueltos o dañados, los cables de alimentación deshilachados y los aislamientos de los cables dañados o cuarteados son peligrosos. Cualquiera de estas condiciones puede provocar descargas eléctricas o incendios. Examine periódicamente el cable de su artefacto y, si su aspecto indica daños o deterioros, desenchúfelo, deje de usar el artefacto y haga que un centro de servicios autorizado sustituya el cable por un repuesto idéntico. Proteja el cable de alimentación del mal uso físico o mecánico, tal como torceduras, pliegues y pinzamientos, que lo cierren en la puerta o le caminen encima. Preste especial atención a los enchufes y tomacorrientes de pared en los puntos donde el cable sale del artefacto. Para desconectar la alimentación de la red eléctrica, tire del enchufe del cable de alimentación de red. Luego, al instalar el producto, asegúrese de que el enchufe esté fácilmente accesible.

Este dispositivo está equipado con una batería o acumulador portátil.

**Forma segura de retirar la batería del equipo:**

Retire la batería o pilas antiguas siguiendo el orden inverso al de instalación. Para evitar la contaminación ambiental y las posibles amenazas a la salud humana o animal, coloque la batería anterior en un contenedor adecuado en el punto de recolección designado. no se deshaga de las baterías con la basura normal. Es recomendable utilizar los sistemas locales de recogida de baterías y acumuladores. La no debe exponerse a un calor excesivo como el sol, fuego o similares.

1

Comenzando

# Tabla del Contenido

## 1 Comenzando

- 2 Información de seguridad
- 6 Características exclusivas
  - 6 - Apagado automatico
  - 6 - Entrada de portátil
  - 6 - Configuración sencilla del altavoz
  - 6 - Sincronización de Sonido LG
- 6 Introducción
- 6 - Símbolos utilizados en este manual
- 6 Accesorios
- 7 Mando a distancia
- 8 Panel Frontal
- 8 Panel Posterior
- 9 Instalación de la barra de sonido
- 9 Instalación de la montura para la base
- 10 Montaje mural de la unidad principal

## 2 Conectando

- 12 Conexión del adaptador de ca
- 12 Configuración
  - 12 - Vinculación al subwoofer inalámbrico
- 13 Conexiones a su televisor
  - 13 - Uso de un cable ÓPTICO
  - 14 - Conexión de esta unidad y el televisor con un cable HDMI.
  - 14 - Lista de comprobación de cable HDMI
  - 14 - Disfrute la emisión del sonido del canal con la barra de sonido
  - 16 - Función ARC (Canal de respuesta de audio)
  - 16 - Información Adicional de HDMI
  - 17 - ¿Qué es SIMPLINK?
- 18 Conexión opcional de equipos
  - 18 - Conexión HDMI
  - 19 - Conexión de PORT.IN (Portátil Entrada)
  - 19 - Conexión de entrada OPT. IN
  - 20 - Reproducción USB
  - 20 - Archivo reproducible

### 3 Operación

---

- 21 Funcionamiento básico
- 21 – Funcionamiento del USB
- 21 Otras funciones
- 21 – DRC (Dynamic Range Control, control de rango dinámico)
- 21 – Sincronización AV
- 21 – Desactivar el sonido de forma temporal
- 21 – Mostrar la fuente del archivo y de la entrada
- 22 – ENC./APAG. AUTO POWER
- 22 – Aviso de Auto Apagado
- 22 – Configuración del temporizador de apagado
- 23 – Sincronización de Sonido LG
- 24 Cómo usar la tecnología inalámbrica Bluetooth®
- 25 – Cómo escuchar música de un dispositivo Bluetooth
- 26 Ajuste del sonido
- 26 – Configuración del modo envolvente
- 26 – Volumen automático encendido/apagado
- 26 – Ajustar la configuración del nivel del woofer
- 27 Control de la TV con el control remoto incluido
- 27 – Configuración del control remoto de la TV

### 4 Solución de problemas

---

- 28 Solución de problemas

### 5 Apéndice

---

- 29 Marcas y Licencias
- 30 Especificaciones
- 31 Mantenimiento
- 31 – Manipulación de la unidad

1

2

3

4

5

## Características exclusivas

### Apagado automatico

Esta unidad admite el apagado automatico para ahorrar consumo de energía.

### Entrada de portátil

Escuche música desde un dispositivo portátil. (MP3, computadora portátil, etc)

### Configuración sencilla del altavoz

Escuche el sonido de la TV, el DVD o dispositivos digitales con el modo vívido 2.1 o 2.0 ch.

### Sincronización de Sonido LG

Controla el nivel de volumen de la unidad con el control remoto de su televisor LG compatible con la sincronización de sonido LG.

## Introducción

### Símbolos utilizados en este manual

#### ! Nota

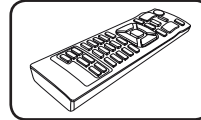
Indica notas especiales y características de operación.

#### ! Precaución

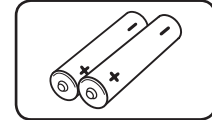
Indica precauciones para prevenir posibles daños por mal uso.

## Accesorios

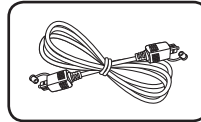
Por favor, verifique e identifique los accesorios suministrados.



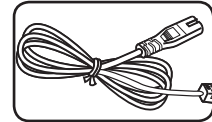
Control remoto (1)



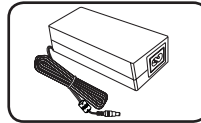
Baterías (2)



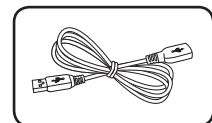
Cable óptico (1)



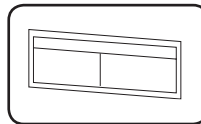
Cable de alimentación (1)



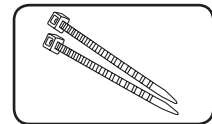
Adaptador de ca (1)



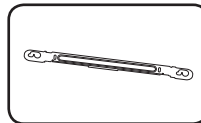
Cable USB (1)



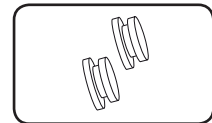
Plantilla de instalación para montaje en pared (1)



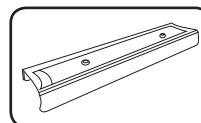
Bridas para arreglar los cables (2)



Soporte de pared (1)

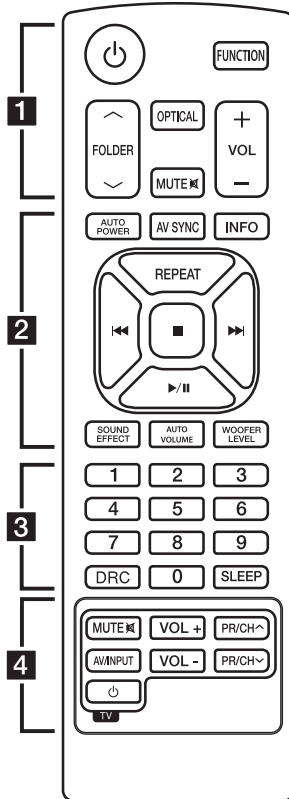


Pieza de montaje en pared (2)



Cubierta de base de 19 mm (1)

## Mando a distancia



### Instalación de las baterías

Quite la cubierta de la batería en la parte trasera del Control Remoto e inserte dos baterías (tamaño AAA) de 1,5 Vcc cuidando que coincida la polaridad  $\oplus$  y  $\ominus$ .

..... **1** .....

**⏻ (Encendido)** : Interruptor para ENCENDER y APAGAR.

**FUNCTION** : Escoge la función y la fuente de entrada.

**^ / V FOLDER** : Busca una carpeta de archivos MP3/WMA. Cuando se reproduce un USB que contiene archivos MP3/WMA en diversas carpetas, pulse **^ / V FOLDER** para seleccionar la carpeta que desea reproducir.

**OPTICAL** : Cambia la fuente de entrada a óptica directamente.

**MUTE** : Silencia el sonido.

**VOL +/-** : Ajusta el volumen del altavoz.

..... **2** .....

**AUTO POWER** : Esta función enciende automáticamente la unidad. (Consulte la página 22.)

**AV SYNC** : Sincronización de audio y vídeo

**INFO** : Muestra la información del archivo o de la fuente de entrada.

**REPEAT** : Permite escuchar los archivos con repetición o en forma aleatoria.

**⏮ / ⏭ (Saltar/Buscar)** :

- Omite el avance o rebobinado rápido.

- Busca una sección dentro de un archivo.

**■ (Detener)** : Detiene la reproducción.

**▶ / ⏸ (Reproducción/Pausa)** : Inicia la reproducción. / Pausa la reproducción.

**SOUND EFFECT** : Selecciona el modo de efectos de sonido.

**AUTO VOLUME** : Enciende y apaga el modo AUTO VOLUMEN.

**WOOFER LEVEL** : Establece el nivel de sonido del woofer.

..... **3** .....

Botones numéricos del **0** al **9** : Selecciona directamente un archivo.

**DRC** : Establece la función DRC (control de gama dinámica).

**SLEEP** : Configura el sistema para apagarse automáticamente a una hora concreta.

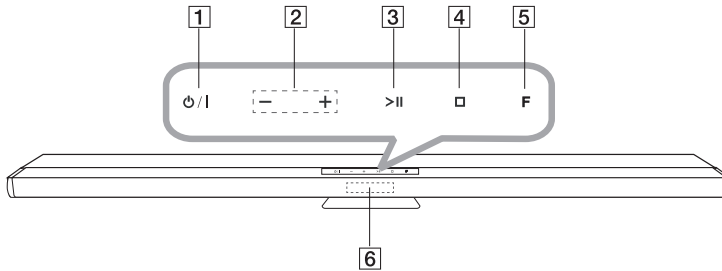
..... **4** .....

**Botones de control de TV** : Vea la página 27.

1

Comenzando

## Panel Frontal



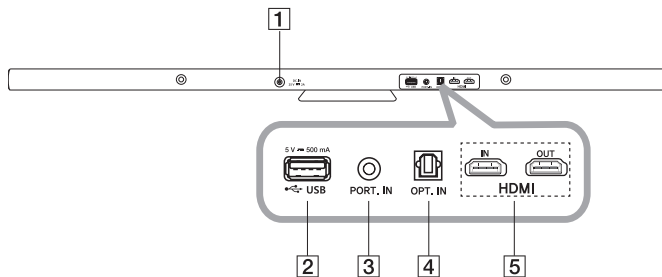
- 1** ⏻/⏻
- 2** -/+ (Volumen -/+)  
Ajusta el nivel de volumen.
- 3** >|| (Reproducción/Pausa)
- 4** □ (Detener)
- 5** F (Función)  
Seleccione la función y la fuente de entrada.
- 6** Ventana de visualización

### ⚠ Precaución

Precauciones al utilizar los botones táctiles

- Utilice los botones táctiles con las manos limpias y secas.
  - En un ambiente con humedad, evite que dicha humedad entre en contacto con los botones táctiles.
- No pulse los botones táctiles con fuerza para que funcionen.
  - Si ejerce demasiada fuerza sobre ellos, puede dañar el sensor de que están provistos.
- Pulse el botón que quiera accionar para que funcione correctamente.
- Asegúrese de no dejar ningún material conductor, como un objeto metálico, sobre los botones táctiles. Esto podría afectar negativamente a su funcionamiento.

## Panel Posterior

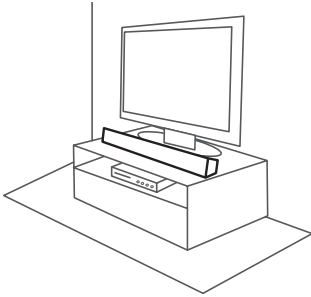


- 1** DC. IN 25 V  $\overline{\text{---}}$  2 A
- 2** Puerto USB
- 3** PORT. IN (Entrada de portátil)
- 4** OPT. IN (Entrada óptica)
- 5** HDMI IN/ OUT

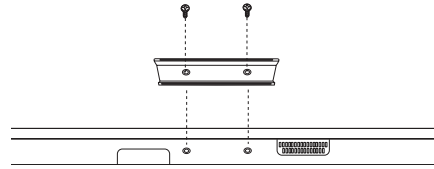
## Instalación de la barra de sonido

Puede escuchar sonidos conectando la unidad al otro dispositivo : TV, reproductor de discos Blu-ray, reproductor de DVD, etc.

Coloque la unidad frente al TV y conéctela al dispositivo que desee. (Consulte las páginas 13 - 20.)



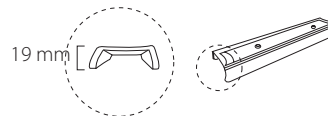
## Instalación de la montura para la base



1. Coloque la unidad boca abajo.
2. Coloque la cubierta de base en la parte inferior de la unidad para que coincida con los orificios de los tornillos en la unidad.
3. Fijela con tornillos como se muestra en la ilustración anterior.

### ! Nota

(Ya está instalada en la unidad.)



Instale la cubierta apropiada para la base, ya sea de 19 mm o 26 mm de altura, para adaptar la unidad a la parte inferior de la pantalla de TV a la altura adecuada. (La cubierta de base de 26 mm ya está instalada en la unidad).

1

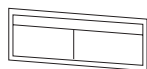
Comenzando

1

Comenzando

## Montaje mural de la unidad principal

Puede montar la unidad principal sobre una pared. Retire la cubierta de la base de la unidad, conserve la cubierta separada para su posterior instalación y utilice los tornillos para colgar la unidad en la pared. Prepare los tornillos y los soportes.



Plantilla de instalación para montaje en pared

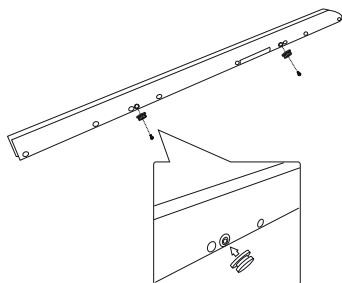


Soporte de pared

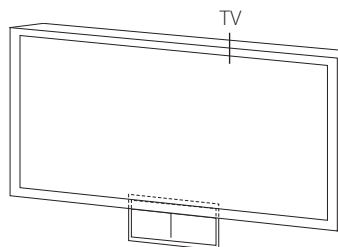


Pieza de montaje en pared

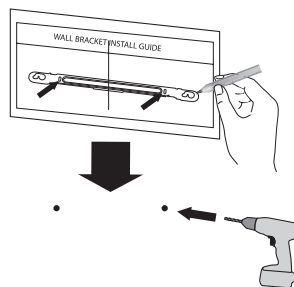
1. Ubique la pieza de montaje en el orificio del tornillo de la parte posterior de la unidad y fíjela a la unidad con el tornillo.



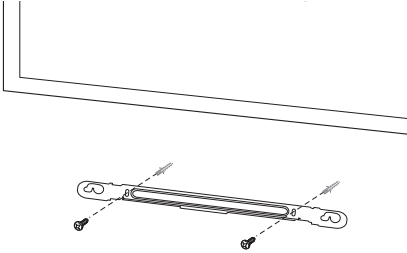
2. Haga coincidir el BORDE INFERIOR de la TV de la GUÍA DE INSTALACIÓN DEL SOPORTE MURAL con la parte inferior de la TV y fíjelo en la posición.



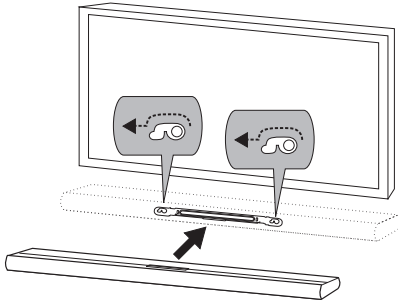
3. Para el montaje mural (hormigón), utilice tacos de pared. Deberá taladrar algunos orificios. Se suministra una ficha guía (GUÍA DE INSTALACIÓN DEL SOPORTE MURAL) para taladrar. Use dicha guía para verificar el punto a taladrar.



4. Retire la GUÍA DE INSTALACIÓN DEL SOPORTE MURAL.
5. Fijelo con tornillos como se muestra en la figura inferior.



6. Cuelgue la unidad principal de los soportes, como se muestra más adelante.



### ⚠ Precaución

- No instale la unidad boca abajo. Se puede dañar las partes de esta unidad o sea causa de lesiones personales.
- No se cuelgue de la unidad instalada y evite cualquier impacto a la unidad.
- Asegure la unidad firmemente a la pared de modo que no se caiga. Si la unidad se cae, puede ocasionar una lesión o daño al producto.
- Cuando la unidad esté instalada en una pared, asegúrese de que ningún niño pueda jalar del cable, pues esto puede ocasionar que se caiga.

### ! Nota

Desmonte la unidad del soporte como se muestra abajo.

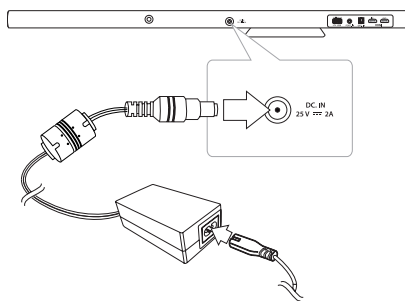


## Conexión del adaptador de ca

2

Conectando

1. Conecte el cable de alimentación suministrado al adaptador de ca
2. Conecte el cable del adaptador de ca a la entrada del adaptador.
3. Enchufe el cable de alimentación en un tomacorriente.



### ⚠ Precaución

Utilice solo el adaptador de ca suministrado con este dispositivo. No utilice una fuente de alimentación de otro dispositivo o fabricante. El uso de otros cables o fuentes de alimentación puede causar daños a la unidad e invalidar la garantía.

## Configuración

### Vinculación al subwoofer inalámbrico

#### Indicador LED del subwoofer inalámbrico

Color del LED	Estado
Amarillo-verde	El subwoofer inalámbrico recibe señal de la unidad.
Amarillo-verde (Destellos)	El subwoofer inalámbrico está intentando realizar la conexión.
Rojo	El subwoofer inalámbrico está en modo de espera.
Apagado (Sin pantalla)	El cable de alimentación del altavoz de graves está desconectado.

### Configuración inicial del subwoofer inalámbrico

1. Conecte el cable de alimentación del subwoofer inalámbrico al tomacorriente.
2. Encienda la unidad principal: La unidad principal y el subwoofer inalámbrico se conectarán automáticamente.

### Vinculación manual del subwoofer inalámbrico

Cuando la conexión no está completa, se puede ver el LED rojo del woofer y el woofer no emite sonidos. Para resolver el problema, siga los pasos siguientes.

1. Mantenga presionado el botón (Detener) de la unidad y el botón **MUTE** del control remoto simultáneamente.
  - "REMATE" aparece en la ventana.
2. Presione **PAIRING** en la parte posterior del woofer.
  - El LED Amarillo-verde parpadeará.
3. Apague y encienda la unidad.
  - Si usted ve el LED Amarillo-verde, es un éxito.
4. Si usted no ve el LED Amarillo-verde, inténtalo de nuevo Paso 1 - Paso 3.

**! Nota**

- Si opera la unidad principal, en unos segundos el sonido del subwoofer inalámbrico pasa al modo de espera.
- Establezca una distancia menor a 10 m (32 pies), entre esta unidad y el altavoz de graves inalámbrico.
- El rendimiento óptimo se puede implementar solo cuando la unidad y el subwoofer inalámbrico se usan a una distancia entre los 2 m (6 pies) y los 10 m (32 pies), ya que se pueden producir fallas de la comunicación si se usan distancias mayores.
- Pueden transcurrir varios segundos (e incluso más tiempo) para que la unidad y el altavoz de graves inalámbrico se comuniquen entre sí.

Para seleccionar directamente la función **OPTICAL**, presione **OPTICAL** en el control remoto.

**! Nota**

Puede disfrutar del sonido del televisor a través de los altavoces de esta unidad.

Pero, con algunos televisores, debe seleccionar el estado de altavoces externos en el menú del televisor. (Para más detalles, consulte el manual de usuario del televisor.)

2

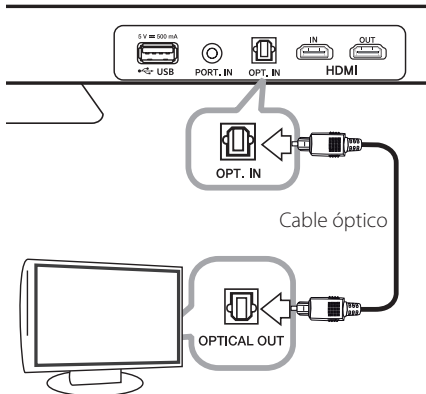
Conectando

## Conexiones a su televisor

Conecte esta unidad y el televisor con cable digital óptico o cable HDMI, según el estado del televisor.

### Uso de un cable ÓPTICO

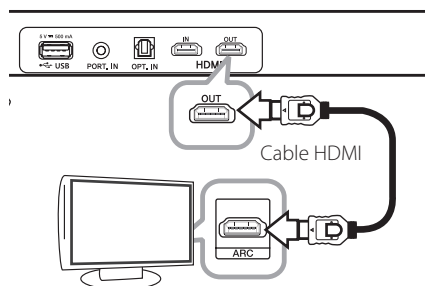
1. Conecte el conector **OPT. IN** en la parte posterior de la unidad al conector **OPTICAL OUT** de la TV, utilizando un cable óptico.



2. Seleccione el origen de ENTRADA como **OPTICAL**. Presione **FUNCTION** de forma repetida en el control remoto o **F** en la unidad hasta que la función esté seleccionada.

## Conexión de esta unidad y el televisor con un cable HDMI.

Si conecta esta unidad y un televisor compatible con HDMI CEC y ARC (Auto Return Channel), puede disfrutar del sonido del televisor a través de los altavoces de la unidad sin conectar un cable óptico.



### ! Nota

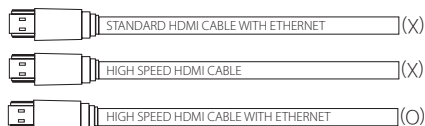
HDMI CEC (Consumer Electronic Control) : Se pueden utilizar con un simple mando a distancia. Los aparatos compatibles con CEC (televisor, barra de sonido, reproductor Blu-ray, etc.)

## Lista de comprobación de cable HDMI

Algunos cables HDMI no son compatibles con la función ARC y la salida de sonido puede causar problemas.

Si no hay sonido o se interrumpe y hay ruido al conectar esta unidad y el televisor, hay un problema con el cable HDMI.

Por lo tanto, conecte esta unidad y el televisor tras comprobar el cable HDMI de alta velocidad, tipo A con Ethernet.



## Disfrute la emisión del sonido del canal con la barra de sonido

### Conexión a través del cable HDMI

TV Su televisión debe ser compatible con las funciones más nuevas de HDMI (1)HDMI CEC/ ARC (Canal de retorno de audio)) para disfrutar completamente del canal de transmisión en vivo con el sistema de audio a través del cable HDMI. A menos que su televisión sea compatible con las funciones HDMI, este sistema de audio deberá conectarse a través de un cable óptico en lugar de un cable HDMI a su TV disfrutando del sonido en vivo del canal de TV.

1) HDMI CEC (Interfaz multimedia de alta definición Control de productos electrónicos de consumo)

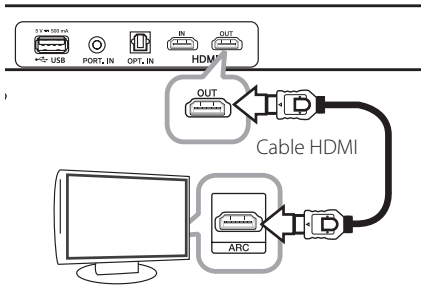
El control de productos electrónicos de consumo (CEC) es una función de HDMI diseñada para permitirle al usuario ordenar y controlar los dispositivos habilitados con CEC, que estén conectados a través de la HDMI usando solo sus controles remotos.

※ Los nombres comerciales para el CEC son SimpLink (LG), Anynet+ (Samsung), BRAVIA Sync (Sony), EasyLink (Philips), etc

### 1. enlace los dispositivos a través del cable HDMI

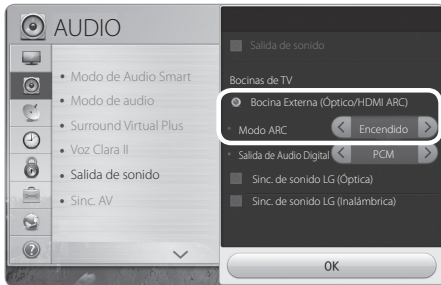
TV : puerto HDMI IN (ARC)

Audio : puerto HDMI OUT



### 2. active el modo ARC

TV : Configuración > Audio o sonido > modo ARC (debe estar encendido)



#### ! Nota

Todos los pasos de la Interfaz gráfica del usuario (GUI) y de acceso (Paso 02 > Paso 03) para activar el ARC/HDMI CEC serán diferentes, dependiendo del fabricante de su TV.

Consulte el Manual para el usuario de su TV para obtener más información.

### 3. seleccione el altavoz

TV : oprima el botón "Input" en control remoto de su TV > HDMI CEC: debe estar encendido > Seleccione el altavoz que desee disfrutar.

※ TV LG : oprima el botón "Input" o "Simplink" en su control remoto. > Simplink debe estar en "ON" en los ajustes de Simplink > Cambie el altavoz de "TV Speaker" a "HT(S) Speaker" o "External Speaker (Optical / HDMI ARC)"



#### ! Nota

Todos los pasos de la Interfaz gráfica del usuario (GUI) y de acceso (Paso 02 > Paso 03) para activar el ARC/HDMI CEC serán diferentes, dependiendo del fabricante de su TV.

Consulte el Manual para el usuario de su TV para obtener más información.

También puede disfrutar de funciones adicionales como USB/Bluetooth con el botón "Function" del control remoto de este sistema de audio. Cuando regrese al canal de TV en vivo después de usar las funciones extras (USB/Bluetooth) de este sistema de audio, debe elegir sus altavoz preferido con el que desea disfrutar del sonido de este sistema de audio de nuevo. (Consulte el Paso 03 Seleccione el altavoz)

## Función ARC (Canal de respuesta de audio)

La función ARC habilita a un TV, compatible con HDMI, a enviar el flujo de audio a la HDMI OUT de la unidad.

Para utilizar esta función:

- Su TV debe soportar el HDMI-CEC y la función ARC y el HDMI-CEC y la ARC deben estar activadas (On).
- El método de ajuste el HDMI-CEC y la ARC podrían diferir dependiendo del TV. Para detalles acerca de la función ARC, consulte su manual de TV.
- Debe utilizar el cable HDMI (Tipo A, cable HDMI™ de alta velocidad con Ethernet).
- Debe conectar el HDMI OUT de la unidad con el HDMI IN de la TV compatible con la función ARC, utilizando un cable HDMI.
- Puede conectar solamente una barra de Sonido al TV compatible con ARC.

## Información Adicional de HDMI

- Cuando conecte un dispositivo compatible con HDMI o DVI asegúrese de lo siguiente:
  - AC11Intente apagar el dispositivo HDMI / DVI y este reproductor. A continuación, encienda el dispositivo HDMI / DVI por unos 30 segundos, y luego encienda el reproductor.
  - La conexión de entrada de video del dispositivo está establecido correctamente para esta unidad.
  - El dispositivo conectado es compatible con entrada de video 720 x 480 progresivo, 1 280 x 720 progresivo, 1 920 x 1 080 entrelazado o 1 920 x 1 080 progresivo
- No todos los dispositivos HDMI o DVI compatibles con HDCP funcionarán con este reproductor.
  - La imagen no se desplegará correctamente en dispositivos que no sean HDCP.

**! Nota**

- Si un dispositivo HDMI no acepta la salida de audio del reproductor, el sonido de audio del dispositivo HDMI puede estar distorsionado o puede no escucharse.
- Cambiar la resolución cuando la conexión ya se ha establecido puede ocasionar fallas. Para resolver el problema apague el reproductor y enciéndalo luego de nuevo.
- Cuando la conexión HDMI con HDCP no está verificada, la pantalla de la TV cambia a pantalla negra. En este caso, revise la conexión HDMI o desconecte el cable HDMI.
- Si hay ruido o líneas en la pantalla, compruebe el cable HDMI (normalmente, la longitud se limita a 4,5 m o 15 pies).
- No se puede cambiar la resolución de video en el modo HDMI IN. Cambie la resolución de video del componente conectado.
- Si la señal de salida de video es anormal cuando su computador personal está conectado a la toma HDMI IN, cambie la resolución de su ordenador personal a 480p, 720p, 1080i o 1080p.

**¿Qué es SIMPLINK?**

Algunas funciones de esta unidad son controladas mediante el control remoto del televisor siempre y cuando la unidad y el televisor LG con SIMPLINK estén conectados a través de una conexión HDMI.

Funciones controlables mediante el control remoto del televisor de LG: Encendido/apagado, subir/bajar volumen, etc.

Examine el manual de usuario del televisor para conocer los detalles de la función SIMPLINK.

El televisor LG con función SIMPLINK muestra el logotipo indicado anteriormente.

**! Nota**

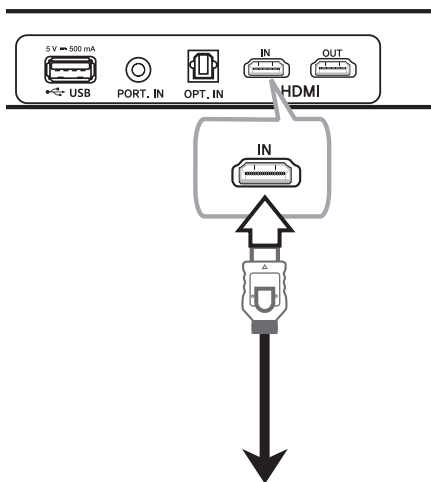
Dependiendo del estado de la unidad, alguna operación SIMPLINK puede diferir de su objetivo o no trabajar.

## Conexión opcional de equipos

### Conexión HDMI

#### Solamente para disfrutar sonido

Puede disfrutar del sonido del dispositivo externo que conecte.

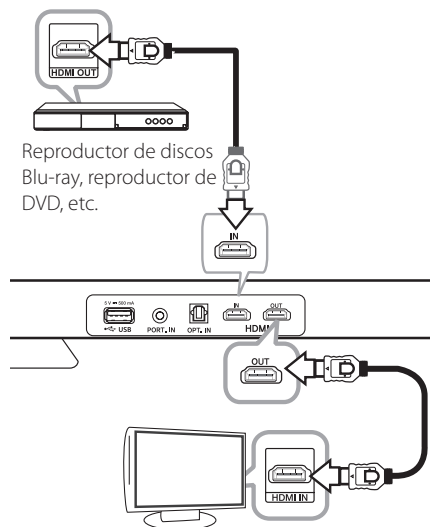


**Al reproductor de discos Blu-ray, reproductor de DVD, etc.**

1. Conecte el conector HDMI IN en la parte posterior de la unidad al conector HDMI OUT del dispositivo de audio, tal como reproductor de discos Blu-ray, DVD, etc.
2. Seleccione el origen de ENTRADA como HDMI IN. Presione **FUNCTION** de forma repetida en el control remoto o **F** en la unidad hasta que la función esté seleccionada.

#### Para disfrutar tanto el sonido como la imagen

Puede disfrutar tanto el sonido como la imagen del dispositivo externo que conecte.

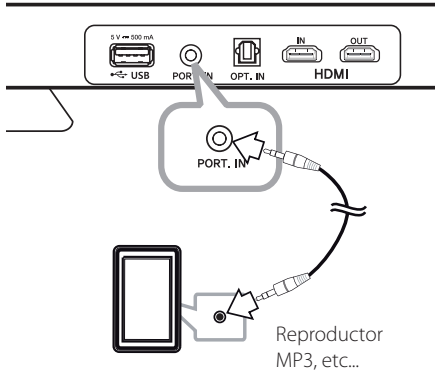


1. Conecte el conector HDMI IN en la parte posterior de la unidad al conector HDMI OUT del dispositivo externo, tal como reproductor de discos Blu-ray, DVD, etc.
2. Conecte el conector HDMI OUT en la parte posterior de la unidad al conector HDMI IN del TV.
3. Seleccione el origen de ENTRADA como HDMI IN. Presione **FUNCTION** de forma repetida en el control remoto o **F** en la unidad hasta que la función esté seleccionada.

#### ! Nota

- Si la unidad está conectada a dispositivos externos y al televisor como se muestra arriba, el televisor emitirá imagen y sonido de los dispositivos externos cuando la unidad esté apagada en el modo HDMI IN.
- Aunque se conecte una entrada PCM multicanal a la unidad por medio de un cable HDMI, la unidad solo tiene una salida de dos canales.

## Conexión de PORT.IN (Portátil Entrada)



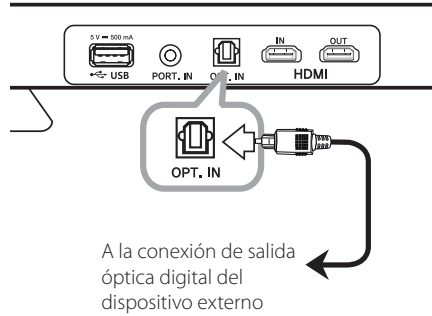
### Escuchar música desde un reproductor portátil

La unidad puede utilizarse para leer música a través de multitud de lectores portátiles o dispositivos externos.

1. Conecte el reproductor portátil al conector de PORT.IN (Portátil Entrada) de la unidad.
2. Encienda el equipo presionando (Encendido).
3. Seleccione la función portátil presionando **FUNCTION**.
4. Encienda el reproductor portátil o dispositivo externo y comience la reproducción.

## Conexión de entrada OPT. IN

Conecte un conector de salida óptica de los dispositivos externos al conector OPT. IN.



### Configuración sencilla del altavoz

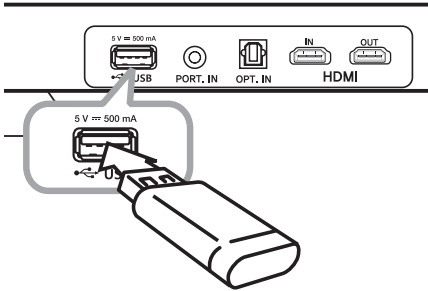
Escuche sonidos de la TV, del DVD o del Dispositivo Digital con modo 2.1 o 2ch.

1. Conecte el conector OPT. IN en la parte posterior de la unidad a la conexión de salida óptica de su TV (o dispositivo digital, etc.).
2. Seleccione el origen de entrada como **OPTICAL** directamente, presionando **OPTICAL**.
3. Escuche el sonido con un altavoz 2.1 o 2ch.
4. Presione **OPTICAL** para salir de **OPTICAL**. La función regresó a la anterior.

## Reproducción USB

Conecte el dispositivo de memoria USB al puerto USB en la parte posterior de la unidad.

Con la unidad en la pared, puede conectar el puerto USB más fácilmente con el cable USB que se suministra.



Desconexión del dispositivo USB de la unidad.

1. Escoja una función/modo diferente o presione **■** dos veces seguidas.
2. Retire el dispositivo USB de la unidad.

## Archivo reproducible

### Requerimientos de archivo de música MP3/WMA

La compatibilidad del archivo MP3/WMA con esta unidad está limitada como sigue:

- Frecuencia de muestreo: desde 32 hasta 48 kHz (MP3), desde 32 hasta 48 kHz (WMA)
- Tasa de bits: desde 32 hasta 320 kb/s (MP3), 40 hasta 192 kb/s (WMA)
- Máximo número de archivos: Menor a 999
- Extensiones del archivo :“.mp3”/“.wma”
- Un archivo protegido por DRM (Gestión de derechos digitales) no se puede reproducir en la unidad.
- No se pueden reproducir archivos de vídeo en el dispositivo de almacenaje USB.

## Dispositivos USB Compatibles

- Reproductor MP3 : Reproductor MP3 tipo Flash.
- Unidad Flash USB : Dispositivos compatibles con USB1.1.
- La función USB de esta unidad no acepta algunos dispositivos USB.

## Requerimiento de dispositivos USB

- Los dispositivos que requieren un programa de instalación adicional al ser conectados a una computadora no son soportados.
- No retire el dispositivo USB mientras está en operación.
- Para USB de gran capacidad, la búsqueda puede tomar más de unos cuantos minutos.
- Para prevenir pérdida de datos, respalde todos sus datos.
- Esta unidad no es aceptada cuando el total de archivos es 1 000 o más.
- No se puede conectar el puerto USB de la unidad a la PC. La unidad no puede usarse como dispositivo de almacenamiento.
- El sistema de archivos exFAT no es compatible con esta unidad.
- Dependiendo de algunos dispositivos, puede no estar disponible para reconocer los siguientes en esta unidad.
  - HDD Externo
  - Lectores de tarjetas
  - Dispositivos bloqueados
  - Dispositivos USB de tipo duro
  - Centro USB
  - Uso de un cable de extensión USB

## Funcionamiento básico

### Funcionamiento del USB

1. Conecte el dispositivo USB al puerto USB.
2. Seleccione la función USB presionando **FUNCTION**.
3. Para seleccionar el archivo que desea reproducir, presione **◀◀** o **▶▶**.

Para	Hacer esto
Detener	Presione <b>■</b> .
Reproducción	Presione <b>▶/II</b> .
Pausa	Durante la reproducción, presione <b>▶/II</b> .
Saltar al archivo siguiente/ anterior	Durante la reproducción, presione <b>◀◀</b> o <b>▶▶</b> para ir al siguiente archivo o para regresar al comienzo del archivo actual. Presione <b>◀◀</b> dos veces brevemente para regresar al archivo anterior.
Buscar una sección dentro de un archivo	Mantenga presionado <b>◀◀/▶▶</b> durante la reproducción y suéltelo en el punto que desea escuchar.
Reproducción repetida o aleatoria	Presione <b>REPEAT</b> en el control remoto repetidas veces, la pantalla cambiará en el siguiente orden, RPT 1 → RPT DIR (DIRECTORY) → RPT ALL → RANDOM → OFF.
Seleccionar archivos directamente	Presione los botones numéricos <b>0 a 9</b> en el control remoto para pasar directamente al archivo deseado.
Reanudar la reproducción	La unidad memoriza el punto en el que se cambia de función o en el que se apaga la unidad.

#### ! Nota

El punto de reanudación se borra cuando se desconecta el cable de alimentación o se retira el dispositivo USB de la unidad.

## Otras funciones

### DRC (Dynamic Range Control, control de rango dinámico)


Hace que el sonido sea claro cuando se baja el volumen (sólo Dolby Digital). Encienda [DRC ON] usando **DRC**.

### Sincronización AV

Cuando recibe señales de audio desde la TV, es posible que no haya correspondencia entre los sonidos y las imágenes. En este caso, esta función puede ajustar el tiempo de retardo.

1. Presione **AV SYNC**.
2. Use **◀◀/▶▶** para desplazarse hacia abajo y hacia arriba por el tiempo de retardo; se puede establecer en cualquier valor entre 0 y 300 ms.

### Desactivar el sonido de forma temporal

Presione **MUTE**  para desactivar el sonido de la unidad.

Puede silenciar la unidad; por ejemplo, para responder el teléfono, se muestra el "MUTE" en la ventana de visualización.

Para cancelarlo, presione **MUTE**  de nuevo en el control remoto o cambie el nivel de volumen.

### Mostrar la fuente del archivo y de la entrada

Puede mostrar información variada de la fuente de entrada presionando **INFO**.

USB : MP3/WMA con información del archivo  
OPTICAL/ARC/HDMI IN 1/2/3 : Formato de audio, canal de audio

## ENC./APAG. AUTO POWER

Antes de utilizar esta función, asegúrese de que seleccionó OPTICAL y activó el AUTO POWER.

Esta función enciende o apaga automáticamente la unidad cuando enciende o apaga el dispositivo externo (TV, Reproductor DVD, Reproductor de discos Blu-ray, etc.) conectado a esta unidad a través del cable óptico.

Al encender la unidad por esta función, la función Óptica se selecciona directamente no importa qué tipo de función se ha seleccionado antes de apagar la misma.

Esta función se enciende o apaga cada vez que presione el **AUTO POWER**.

3

Operación

Comenzando	Operación
AUTO POWER ON	La función AUTO POWER está activada.
AUTO POWER OFF	La función AUTO POWER está desactivada.

### ! Nota

- Esta función está diseñada para apagar la unidad transcurridos 1 minutos de inactividad. Si usted no conectó dispositivos externos con cable óptico o no hay una señal digital de audio dirigida a la unidad, ésta se apagará transcurridos 1 minutos de inactividad, si la función de AUTO POWER está activada.
- Dependiendo del dispositivo conectado a través del cable óptico, es posible que esta función no actúe.
- Si desea utilizar AUTO POWER, SIMPLINK debe estar apagado. Apagar o encender SIMPLINK toma unos 30 segundos
- Si SIMPLINK está seleccionado como ENCENDIDO, "AUTO POWER OFF" solo está desplazado, aún cuando presione **AUTO POWER**.
- Una vez que AUTO POWER esté seleccionado, la unidad comenzará automáticamente la próxima vez en modo OPTICAL, no importa qué tipo de función haya escogido antes.
- No se puede encender la unidad por la función AUTO DESCONEXIÓN si se apaga la unidad directamente.
- La Función AUTO DESCONEXIÓN no es compatible con el modo Sincronización de Sonido LG (Wireless).

## Aviso de Auto Apagado

Esta unidad se apagará por si sola para reducir el consumo de electricidad, cuando la unidad principal no esté conectada al dispositivo externo y cuando no se haya usado durante 25 minutos.

Lo mismo sucede después de que la unidad principal haya estado conectada a otro dispositivo durante seis horas a través de una entrada analógica.

Este unidad se encenderá automáticamente gracias a la función [AUTO POWER] que usted ha configurado.

## Configuración del temporizador de apagado

Presione **SLEEP** de forma repetida para seleccionar las opciones de períodos de tiempo deseadas:

LCD OFF (pantalla apagada) -> DIMMER (la pantalla se oscurece a la mitad) -> Valor del temporizador de suspensión -> Pantalla encendida

En la pantalla aparece "LCD OFF" y la pantalla se apaga.

Para revisar el tiempo restante, presione **SLEEP**.

Para cancelar la función del temporizador de apagado, presione **SLEEP** varias veces hasta que aparezca "SLEEP 10" y, a continuación, presione de nuevo **SLEEP** una vez, mientras se muestra "SLEEP 10".

### ! Nota

Puede revisar el tiempo restante, antes de que la unidad se apague. Presione **SLEEP** y el tiempo restante aparecerá en la ventana de la pantalla.

## Sincronización de Sonido LG



Usted puede controlar algunas funciones de esta unidad con el mando a distancia del televisor con Sincronización de Sonido LG. Es compatible con la TV LG que soporta Sincronización de Sonido LG. Asegúrese de que el logo de Sincronización de Sonido LG aparece en su televisor.

Función controlable por mando a distancia del televisor LG: Subir / bajar volumen, mute

Consulte el manual de instrucciones del televisor para obtener los detalles de Sincronización de Sonido LG.

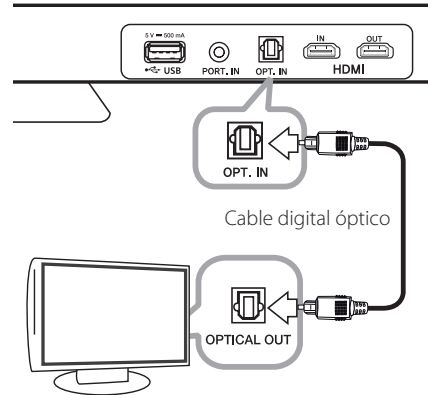
Realice una de las siguientes conexiones, dependiendo de las capacidades de su equipo.

### ! Nota

- También puede utilizar el mando a distancia de esta unidad durante el uso de la Sincronización de Sonido LG. Si utiliza el control remoto del televisor nuevo, la unidad se sincroniza con el televisor.
- Cuando las conexiones fallan, asegurarse de la condición de la TV y la potencia de la misma.
- Asegúrese de la condición de la unidad y la conexión en los casos siguientes cuando utilice la Sincronización de Sonido LG.
  - Apagar la unidad.
  - Cambiar la función de los otros.
  - Desconectar el cable de audio digital óptico.
  - Desconexión de la conexión inalámbrica causada por una interferencia o distancia.

## Con conexión por cable

1. Conectar su televisor LG a la unidad mediante un cable digital óptico.



2. Configurar la Sincronización de Sonido LG (óptica) en el televisor. Consulte el manual de instrucciones del televisor.
3. Encender la unidad.
4. Seleccionar la función OPTICAL.

Usted puede ver "OPT LG" en la ventana de la pantalla si se conecta normalmente entre esta unidad y el televisor.

### ! Nota

El tiempo empleado para apagar esta unidad es diferente en función del televisor cuando la función Encendido Automático está puesta.

## Con la conexión inalámbrica

1. Configurar la Sincronización de Sonido LG (Inalámbrica) en el televisor. Consulte el manual de instrucciones del televisor.
2. Encender la unidad.
3. Seleccionar la función TV LG.

"PAIRED" aparecerá en la ventana durante unos 3 segundos y luego se podrá ver " LG TV " en la ventana de la pantalla si se conecta normalmente entre esta unidad y el televisor.

### ! Nota

Una vez seleccionada la función LG TV, la unidad se conecta automáticamente al televisor que se conecta últimamente al reiniciar.

3

Operación

## Cómo usar la tecnología inalámbrica Bluetooth®

### Uso de la tecnología Bluetooth®

**Bluetooth®** es una tecnología inalámbrica de comunicación para conexiones de corto alcance.

Puede interrumpirse el sonido si se producen interferencias con otras ondas electrónicas o si se conecta el Bluetooth en otras habitaciones.

La conexión de dispositivos individuales bajo tecnología inalámbrica **Bluetooth®** no incurre en ningún cargo. Se puede utilizar un teléfono móvil con tecnología inalámbrica **Bluetooth®** a través de Cascade, si la conexión se ha realizado con tecnología inalámbrica **Bluetooth®**.

Dispositivos disponibles: Teléfono móvil, MP3, computadora portátil, PDA.

### Perfiles de Bluetooth®

Para usar la tecnología inalámbrica **Bluetooth®**, los dispositivos deben poder interpretar ciertos perfiles. Esta unidad es compatible con el siguiente perfil.

A2DP (Advanced Audio Distribution Profile, perfil avanzado de distribución de audio)

## Cómo escuchar música de un dispositivo Bluetooth

### Emparejar el dispositivo Bluetooth y la unidad

Antes de iniciar el procedimiento de vinculación, asegúrese de que la función Bluetooth esté encendida en el dispositivo Bluetooth. Consulte la guía de usuario de su dispositivo Bluetooth. Una vez realizada la operación de vinculación no es necesario volver a realizarla.

1. Seleccione la función Bluetooth con **FUNCTION**. Aparece "BT" y luego se muestra "BT READY" en la pantalla.
2. Ponga en funcionamiento el dispositivo Bluetooth y realice la operación de vinculación. Durante la búsqueda de esta unidad con el dispositivo Bluetooth, quizás se muestre una lista de los dispositivos encontrados en la pantalla del dispositivo Bluetooth, dependiendo del tipo de dispositivo de que se trate. Su unidad aparece como "LG SOUND BAR".
3. Ingrese el código PIN.  
Código PIN : 0000
4. Cuando la unidad se haya conectado correctamente con el dispositivo Bluetooth, se iluminará el LED del Bluetooth y se visualizará "PAIRED" en el panel de control.

#### ! Nota

Dependiendo del tipo de dispositivo Bluetooth, algunos dispositivos tienen una forma de vinculación diferente.

5. Escuchar música.  
Para reproducir la música almacenada en su dispositivo Bluetooth, consulte la guía del usuario del dispositivo Bluetooth.

#### ! Nota

- Cuando utilice tecnología **Bluetooth®**, deberá hacer una conexión entre la unidad y el dispositivo Bluetooth tan cercana como sea posible y mantener la distancia. Sin embargo, podría no funcionar correctamente en el caso siguiente:
  - Hay un obstáculo entre la unidad y el dispositivo Bluetooth.
  - Hay un dispositivo que utiliza la misma frecuencia con tecnología **Bluetooth®**, como un aparato médico, un microondas o un dispositivo LAN inalámbrico.
- Debe conectar el dispositivo Bluetooth a esta unidad de nuevo cuando se reinicie.
- La unidad se conecta automáticamente al dispositivo Bluetooth que se ha conectado por última vez, cuando se selecciona la función Bluetooth de nuevo tras cambiar a otras funciones.
- El sonido puede interrumpirse cuando otra onda electrónica interfiere en la conexión.
- No puede controlar el dispositivo Bluetooth con esta unidad.
- El acoplamiento está limitado a un dispositivo Bluetooth por cada unidad, no se admite el acoplamiento múltiple.
- Según el tipo de dispositivo, es posible que no pueda utilizar la función Bluetooth.
- Puede disfrutar del sistema inalámbrico con el teléfono, el MP3, La computadora portátil, etc.
- Cuanto mayor sea la distancia entre la unidad y el dispositivo Bluetooth, peor será la calidad del sonido.
- La conexión Bluetooth se desconectará cuando se apague la unidad o se aleje el dispositivo Bluetooth de ella.
- Si se desconecta la conexión Bluetooth, vuelva a conectar el dispositivo Bluetooth a la unidad.
- Cuando el Bluetooth no está conectado, aparecen "BT" y "BT READY" en el panel de control.

# Ajuste del sonido

## Configuración del modo envolvente

Este sistema tiene un número de efectos de sonido envolvente predefinidos. Puede seleccionar un modo de sonido que desee, por medio de **SOUND EFFECT**.

Los elementos mostrados para el ecualizador pueden ser diferentes dependiendo de las fuentes de sonido y los efectos.

3

Operación

En Pantalla	Descripción
NATURAL	Puede disfrutar de un sonido agradable y natural.
BYPASS	Puede disfrutar el sonido sin efecto de ecualizador
BASS	El BASS es Estallido de Bajos. Refuerza los agudos, los bajos y el efecto envolvente durante la reproducción.
CLRVOICE	El CLRVOICE es Voz Clara. Este programa hace que el sonido de la voz sea claro y mejora la calidad de la reproducción de la voz.
GAME	El GAME es el Ecualizador para Juegos. Puede disfrutar más sonido virtual mientras reproduce vídeos de juegos.
NIGHT	El NIGHT es el Modo Nocturno. Esto puede ser útil cuando quiera ver películas con un volumen bajo, por ejemplo de noche.
UPSCALER	El UPSCALER es el Escalado de MP3. Cuando escuche archivos MP3 u otros de música comprimida, puede mejorar el sonido. Esta opción está disponible solo para fuentes de dos canales.
LOUDNESS	Mejora los graves y los agudos.
3D SOUND	Podrá disfrutar de un sonido más profundo y envolvente, como en el cine.

### Nota

- En algunos modos envolvente o algunos altavoces no hay sonido o el sonido es bajo. Depende del modo envolvente y de la fuente de audio, no es una falla.
- Puede ser que necesite restablecer el modo de sonido envolvente, después de intercambiar la entrada, algunas veces incluso después de cambiar el archivo de sonido.

## Volumen automático encendido/apagado

Esta unidad es compatible con la función de volumen automático que ajusta automáticamente el nivel de volumen.

Cuando el sonido de salida es demasiado alto o demasiado bajo, apretar **AUTO VOLUME** en el control remoto. De esta manera puede disfrutar del sonido con niveles adecuados.

Para cancelar esta función, pulse el botón de nuevo.

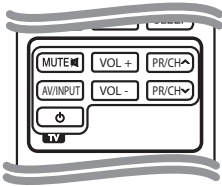
## Ajustar la configuración del nivel del woofer

Podrá ajustar el nivel de sonido del woofer.

1. Presione **WOOFER LEVEL**.
2. Presione **VOL +/-** para ajustar el nivel de sonido del woofer.

## Control de la TV con el control remoto incluido

Puede controlar su TV con los siguientes botones.



Botón	Operación
MUTE	Apaga y enciende el volumen de la TV.
AV/INPUT	Cambia la fuente de entrada de entre la TV y otras fuentes de entrada.
(Encendido de TV)	Enciende y apaga la TV.
VOL +/-	Ajuste el volumen de la TV.
PR/CH $\wedge$ / $\vee$	Sube o baja en la lista de canales memorizados.

### ! Nota

- Según el tipo de unidad que se conecte, es posible que no se pueda controlar la TV con algunos de los botones.
- El control remoto del aparato incluye las funciones básicas de su TV. Use el control remoto de la TV para hacer uso de las funciones avanzadas de su TV.

## Configuración del control remoto de la TV

Puede operar la TV con el control remoto que se suministra.

Si su TV está incluida en la tabla siguiente, ajuste el código adecuado para el fabricante.

1. Mientras presiona el botón (Encendido de TV), ingrese el código del fabricante de su TV con los botones numéricos (ver tabla siguiente).

Fabricante	Número de código
LG	1 (predeterminado), 2
Zenith	1, 3, 4
GoldStar	1, 2
Samsung	6, 7
Sony	8, 9
Hitachi	4

2. Libere el botón (Encendido de TV) para completar la configuración.

Es posible que para algunos televisores no funcionen algunos botones, incluso después de introducir el código correcto del fabricante. Cuando cambie las baterías del control remoto, el número de código puede restablecerse al valor predeterminado. Vuelva a configurar el número de código adecuado.

## Solución de problemas

PROBLEMA	CAUSA Y SOLUCIÓN
No hay energía.	<ul style="list-style-type: none"> <li>El cable de alimentación está desconectado. Conecte el cable de alimentación.</li> <li>Verifique la condición operando otros dispositivos electrónicos.</li> </ul>
No hay sonido	<ul style="list-style-type: none"> <li>Se seleccionó el origen de entrada incorrecto. Revise el origen de entrada y seleccione el correcto.</li> <li>La función de silencio está activada. Presione <b>MUTE</b> o ajuste el nivel de volumen para cancelar la función de silencio.</li> </ul>
Sin pantalla	<ul style="list-style-type: none"> <li>La función de LCD OFF está activada. Presione <b>SLEEP</b> para cancelar la función.</li> </ul>
El control remoto no trabaja adecuadamente.	<ul style="list-style-type: none"> <li>El control remoto está demasiado lejos de la unidad. Opere el control remoto dentro de un rango de 23 pies (7 m).</li> <li>Hay un obstáculo entre el control remoto y la unidad. Retire el obstáculo.</li> <li>La batería en el control remoto se ha agotado. Reemplace las baterías con una nueva.</li> </ul>
La función AUTO POWER no trabaja.	<ul style="list-style-type: none"> <li>Revise el estado de SIMPLINK y apague SIMPLINK.</li> <li>Dependiendo del dispositivo conectado a través del cable óptico, es posible que esta función no actúe.</li> </ul>
Cuando sienta que el sonido externo de la unidad está bajo.	<p>Compruebe los detalles siguientes y ajuste la unidad de acuerdo a los mismos.</p> <ul style="list-style-type: none"> <li>Cambie el estado de la función DRC de [ON] a [OFF] utilizando el controlador remoto.</li> <li>Con la barra del sonido conectada con la TV, cambie la configuración de la AUDIO DIGITAL OUT (SÁLIDA DE AUDIO DIGITAL) en el Menú Configuración TV de [PCM] a [AUTO] o [BITSTREAM].</li> <li>Con la barra del sonido conectada con el Reproductor, cambie la configuración de la AUDIO DIGITAL OUT (SÁLIDA DE AUDIO DIGITAL) en el Menú Configuración Reproductor de [PCM] a [PRIMARY PASS-THROUGH] o [BITSTREAM].</li> <li>Cambie la configuración DRC Audio en el Menú de configuración del Reproductor al estado [OFF].</li> </ul>

## Marcas y Licencias



Fabricado bajo licencia de Dolby Laboratories. Dolby y el símbolo de la doble D son marcas comerciales de Dolby Laboratories.



Fabricado con licencia de las patentes de EE.UU. nros.: 5,956,674; 5,974,380; 6,487,535 y otras patentes de EE.UU. y de otras partes del mundo aprobadas y en trámite. DTS, el símbolo y DTS junto con el símbolo son marcas registradas, junto con DTS 2.0 Channel, de DTS, Inc. El producto incluye software. © DTS, Inc. Todos los derechos reservados.



La tecnología inalámbrica **Bluetooth**® es un sistema que permite el contacto por radio de dispositivos electrónicos.

La conexión de dispositivos individuales con la tecnología inalámbrica **Bluetooth**® no genera gastos. Un teléfono celular con la tecnología inalámbrica **Bluetooth**® no se puede operar por Cascade si la conexión se realizó con tecnología inalámbrica **Bluetooth**®.


La marca mundial **Bluetooth**® y los logotipos son propiedad de **Bluetooth**® SIG, Inc. y el uso de esas marcas por parte de LG Electronics se realiza bajo licencia.

Toda marca o nombre comercial es propiedad de sus respectivos titulares.



HDMI, el logo HDMI y High-Definition Multimedia Interface son marcas o marcas registradas de HDMI Licensing LLC en los Estados Unidos y en otros países.

## Especificaciones

Generales	
Requerimientos del adaptador de ca	Consulte la etiqueta principal.
Consumo de energía	Consulte la etiqueta principal.
Dimensiones (An x Al x Pr)	(1 038 x 35.4 x 75) mm
Peso neto (aprox.)	2.3 kg
Temperatura de funcionamiento	41 °F a 95 °F (5 °C a 35 °C)
Humedad de operación	5 % a 90 %
Suministro de Energía del Puerto	DC 5 V  500 mA

Entradas/ Salidas	
OPTICAL IN	3 V (p-p), Conector Óptico x 1
PORT. IN	0,5 Vraiz cuadrático medio (conector estereofónico de 3,5 mm)
HDMI IN	19 pines (Tipo A, Conector HDMI™) x 1
HDMI OUT	19 pines (Tipo A, Conector HDMI™) x 1

Amplificador	
Modo estereofónico	80 W + 80 W (4 Ω a 1 kHz)

Subwoofer inalámbrico	
Requisitos de alimentación.	Consulte la etiqueta principal en el subwoofer.
Consumo de energía	Consulte la etiqueta principal en el subwoofer.
Tipo	1 Vía 1 Altavoz
Impedancia	3 Ω
Potencia nominal de entrada	150 W
Potencia máxima de entrada	300 W
Dimensiones Netas (An x Alt x P)	(221 x 351.5 x 281) mm
Peso Neto (aprox.)	7.32 kg

- Los diseños y especificaciones están sujetas a cambio sin previo aviso

# Mantenimiento

## Manipulación de la unidad

### Al transportar la unidad

Guarde el empaque original del transporte y los materiales de embalaje. Si necesita transportar la unidad, para obtener una protección máxima, vuelva a embalar la unidad como llegó empacada de fábrica.

Limpieza de las superficies exteriores

- No utilice líquidos inflamables como insecticida en aerosol cerca de la unidad.
- La limpieza con presión excesiva puede dañar la superficie.
- No deje productos de goma o plástico en contacto prolongado con la unidad.

### Limpieza de la unidad

Para limpiar el reproductor use un paño suave y seco. Si las superficies están extremadamente sucias, use un paño ligeramente humedecido con una solución de detergente suave. No utilice solventes fuertes como alcohol, benceno o diluyente de pintura, porque pueden dañar la superficie de la unidad.

