

РУКОВОДСТВО ПОЛЬЗОВАТЕЛЯ ЖК-телевизор с LED- подсветкой

Перед началом эксплуатации устройства внимательно прочтите настоящее руководство и сохраните его для будущего использования.

LT38**

LT64**

LT66**

LT74**

LT76**

СОДЕРЖАНИЕ

3 ЛИЦЕНЗИИ

3 ПРЕДУПРЕЖДЕНИЕ О ПРОГРАММНОМ ОБЕСПЕЧЕНИИ С ОТКРЫТЫМ ИСХОДНЫМ КОДОМ

4 ПРОЦЕДУРА УСТАНОВКИ

4 СБОРКА И ПОДГОТОВКА К РАБОТЕ

- 4 Распаковка
- 6 Принадлежности, приобретаемые отдельно
- 7 Элементы и кнопки
- 8 Поднятие и перемещение телевизора
- 9 Настройка телевизора
- 9 Подсоединение подставки
- 11 Установка на столе
- 12 Крепление на стене
- 14 Закрепление кабелей
- 15 Использование замка Dual Lock™

16 УСТАНОВКА ПОДКЛЮЧЕНИЯ

- 16 Подключение телевизора
- 16 Подсоединение антенны
- 17 Подключение HDMI
- 17 Установка компонентного подключения
- 18 Подключение DVI к HDMI
- 19 Подключение RGB-ПК
- 19 Подключение наушников
- 19 Настройка сети
- 19 Подключение к проводной сети
- 20 Подключение аудиосистемы
- 20 Подключение устройства передачи цифрового оптического аудиосигнала
- 20 Настройка выходного сигнала динамиков
- 21 Подключение накопителя USB
- 21 Подключение к модулю CI
- 22 Подключение с помощью Euro Scart

23 ПУЛЬТ ДИСТАНЦИОННОГО УПРАВЛЕНИЯ

27 ОБСЛУЖИВАНИЕ

- 27 Чистка телевизора
- 27 Экран, рамка, Корпус и подставка
- 27 Кабель питания

27 УСТРАНЕНИЕ НЕИСПРАВНОСТЕЙ

28 ПРЕДУПРЕЖДЕНИЯ ПО ЭКСПЛУАТАЦИИ EZSIGN

29 ТЕХНИЧЕСКИЕ ХАРАКТЕРИСТИКИ

34 ИК-КОДЫ

35 НАСТРОЙКА ВНЕШНЕГО УСТРОЙСТВА УПРАВЛЕНИЯ

- 35 Настройка RS-232C
- 35 Тип разъема:
9-контактный, вилка D-Sub
- 35 Конфигурации RS-232C
- 36 Параметры обмена данными
- 36 Список команд
- 37 Протокол передачи/приема



ПРЕДУПРЕЖДЕНИЕ

- Несоблюдение указанных мер предосторожности может привести к серьезной травме, несчастному случаю или смертельному исходу.



ПРЕДОСТЕРЕЖЕНИЕ

- Несоблюдение указанных мер предосторожности может привести к легкой травме или повреждению устройства.



ПРИМЕЧАНИЕ

- Примечание помогает понять безопасный способ использования устройства и следовать ему. Пожалуйста, внимательно прочитайте это примечание, прежде чем использовать устройство.

ЛИЦЕНЗИИ



Поддерживаемые лицензии могут отличаться в зависимости от модели. Дополнительная информация о лицензиях находится по адресу www.lg.com.



Изготовлено по лицензии компании Dolby Laboratories. "Долби" и знак в виде двойной буквы D являются товарными знаками компании Dolby Laboratories.



Права на товарные знаки и зарегистрированные товарные знаки HDMI и HDMI High-Definition Multimedia Interface, а также логотип HDMI Logo в США и других странах принадлежат компании HDMI Licensing, LLC.



СВЕДЕНИЯ О DIVX VIDEO: DivX® — это цифровой формат видео, созданный компанией DivX, LLC, дочерней компанией Rovi Corporation. Данное устройство имеет официальную сертификацию DivX Certified® для воспроизведения видео DivX. Посетите веб-сайт divx.com для получения дополнительной информации и загрузки программного обеспечения для преобразования видео в формат DivX.

СВЕДЕНИЯ О DIVX VIDEO-ON-DEMAND. Для воспроизведения фильмов DivX Video-on-Demand (VOD) устройство DivX Certified® должно быть зарегистрировано. Чтобы получить код регистрации, перейдите в раздел DivX VOD меню настройки устройства. Для получения дополнительной информации о выполнении регистрации перейдите по адресу: vod.divx.com.

"DivX Certified® для воспроизведения видео DivX® с разрешением до HD 1080p, включая содержимое со статусом Premium".

"DivX®, DivX Certified® и соответствующие логотипы являются товарными знаками компании Rovi Corporation или ее дочерних компаний и используются по лицензии."

«Защищено одним или несколькими из следующих патентов:
7,295,673; 7,460,668; 7,515,710; 7,519,274»

ПРЕДУПРЕЖДЕНИЕ О ПРОГРАММНОМ ОБЕСПЕЧЕНИИ С ОТКРЫТЫМ ИСХОДНЫМ КОДОМ

Для получения исходного кода по условиям лицензий GPL, LGPL, MPL и других лицензий с открытым исходным кодом, который содержится в данном продукте, посетите веб-сайт: <http://opensource.lge.com>.

Кроме исходного кода, для загрузки доступны все соответствующие условия лицензии, отказ от гарантий и уведомления об авторских правах.

LG Electronics также предоставляет исходный код на компакт-диске за плату, которая покрывает стоимость выполнения этой рассылки (в частности, стоимость медианосителя, пересылки и обработки) посредством запросов в LG Electronics по адресу: opensource@lge.com. Данное предложение действительно в течение трех (3) лет с даты приобретения изделия.



ПРИМЕЧАНИЕ

- Приведенное изображение может отличаться от вашего телевизора.
- Экранное меню вашего телевизора может незначительно отличаться от изображенного на рисунке.
- Доступные меню и параметры могут отличаться в зависимости от используемого источника входа или модели устройства.
- В дальнейшем этот телевизор может получить новые функции.
- Для снижения энергопотребления переключайте телевизор в режим ожидания. Если какое-то время телевизор не смотрят, следует выключить его, чтобы снизить потребление энергии.
- Энергопотребление во время использования может быть значительно снижено путем уменьшения яркости изображения. При этом будут снижены и эксплуатационные расходы.

ПРОЦЕДУРА УСТАНОВКИ

- 1 Откройте упаковку и убедитесь в наличии полного комплекта аксессуаров.
- 2 Подсоедините подставку к телевизору.
- 3 Подключите внешнее устройство к телевизору.
- 4 Убедитесь в том, что сетевое подключение доступно.
Функции настройки сети можно использовать, только если сеть подключена. (только для LT74**, LT76**)

СБОРКА И ПОДГОТОВКА К РАБОТЕ

Распаковка

Комплект должен включать следующие элементы. В случае отсутствия аксессуаров обратитесь в магазин, в котором был куплен этот товар. Рисунки в инструкции могут отличаться от данного устройства и его элементов.



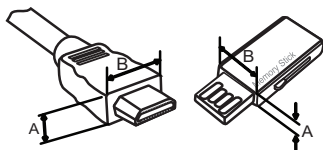
ПРЕДОСТЕРЕЖЕНИЕ

- Для обеспечения безопасности и продолжительного срока службы устройства не используйте детали, не одобренные изготовителем.
- Иначе при повреждении или получении травм гарантия на данное устройство не распространяется.
- На экране некоторых моделей может быть тонкая пленка; не снимайте ее.



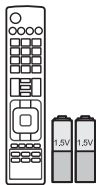
ПРИМЕЧАНИЕ

- Комплектация устройства может отличаться в зависимости от модели.
- Спецификации устройства или содержание данного руководства может изменяться без предварительного уведомления ввиду модернизации функций устройства.
- Для обеспечения оптимального соединения кабели HDMI и USB-устройства должны иметь корпус разъема толщиной не более 10 мм и шириной не более 18 мм. Используйте удлинитель, который поддерживает USB 2.0, если кабель USB или флэш-накопитель USB не вставляется в порт USB на вашем телевизоре.



*A ≤ 10 мм

*B ≤ 18 мм



Пульт дистанционного управления и батареи (AAA)
(См. стр. 23, 24, 25, 26)



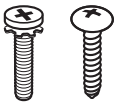
Руководство пользователя



Диск редактор EzSign
(только для LT640E)



Фиксатор кабеля питания
(только для 32/37/42/47LT64**,
32/37/42/47LT66**,
32/37/42/47LT38**,
32/37/42/47LT74**,
32/37/42/47LT76**)
(См. стр. 14)



Винты для подставки
4 шт., M4 x 12
2 шт., M4 x 16
(только для 22LT64**,
22LT38**)
(См. стр. 9)



Винты для подставки
8 шт., M4 x 12
(только для 26LT64**, 26LT66**,
26LT38**)
(См. стр. 9)



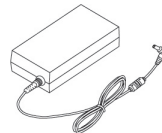
Винты для подставки
8 шт., M4 x 14
(только для 32/37/42/47LT64**,
32/37/42/47LT66**,
32/37/42/47LT38**,
32/37/42/47LT74**,
32/37/42/47LT760*)
(См. стр. 10)



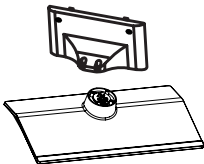
Винт для настольной подставки
1 шт.
(только для 32/37/42/47LT64**,
32/37/42/47LT66**,
32/37/42/47LT38**,
32/37/42/47LT74**,
32/37/42/47LT760*)
(См. стр. 11)



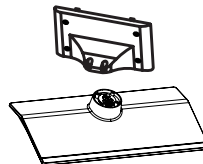
Винты для настенного крепления
4 шт., M6 x 51
(только для 47LT****)



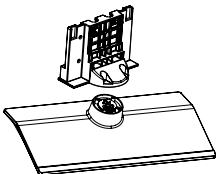
Блок питания
(только для 22/26LT64**,
26LT66**, 22/26LT38**)
(См. стр. 16)



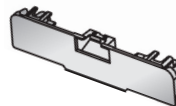
Стойка / Основание
(только для 22LT64**,
22LT38**)
(См. стр. 9)



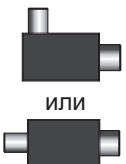
Стойка / Основание
(только для 26LT64**, 26LT66**,
26LT38**)
(См. стр. 9)



Стойка / Основание
(только для 32/37/42/47LT64**,
32/37/42/47LT66**,
32/37/42/47LT38**,
32/37/42/47LT74**,
32/37/42/47LT760*)
(См. стр. 10)

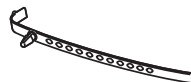


Защитная крышка
(только для 32/37/42/47LT64**,
32/37/42/47LT66**,
32/37/42/47LT38**,
32/37/42/47LT74**,
32/37/42/47LT76**)
(См. стр. 14)

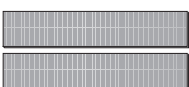


или

Изолятор
(в зависимости от модели)
(См. стр. 6)



Держатель для кабеля
(в зависимости от модели)
(См. стр. 14)



Dual Lock™
(только для LT64**, LT66**,
LT74**, LT760*)
(См. стр. 15)



Кабель питания
(в зависимости от модели)

Принадлежности, приобретаемые отдельно

Для наилучшего функционирования дополнительные принадлежности могут быть заменены или модифицированы без уведомления.

Для приобретения этих принадлежностей обратитесь к дилеру.

Данные устройства работают только с совместимыми моделями.



AN-WF100

Беспроводной
аппаратный ключ



AN-MR300

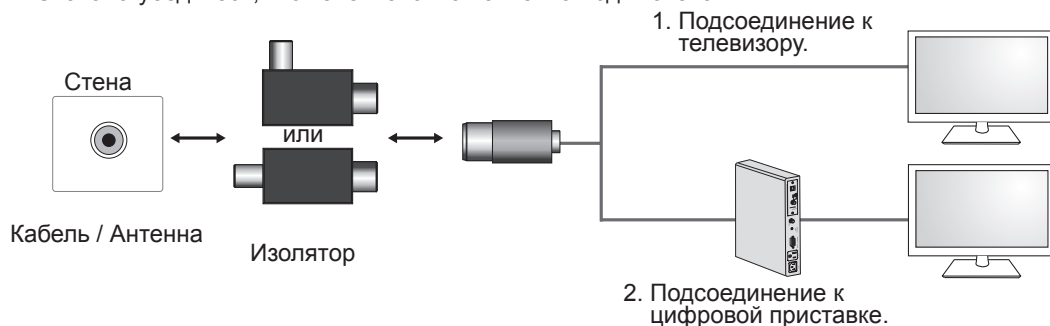
Пульт ДУ Magic

Совместимость	LT640E	LT769H	LT640H, LT380H, LT660H, LT740H, LT760H
AN-WF100 Беспроводной аппаратный ключ	•		
AN-MR300 Пульт ДУ Magic		•	



ПРИМЕЧАНИЕ

- Руководство по установке антенного изолятора
 - Используйте для установки телевизора в месте, где существует разность потенциалов между телевизором и GND (землей) сигнала антенны.
 - » Если существует разность потенциалов сигнала антенны между телевизором и GND (землей), то контакт антенны может сильно нагреться, а перегрев может привести к несчастному случаю.
 - Безопасность во время просмотра телевизора можно увеличить путем эффективного снятия напряжения электропитания с телевизионной антенны. Рекомендуется прикрепление изолятора к стене. Если изолятор невозможно прикрепить к стене, прикрепите его к телевизору. Избегайте отсоединения антенного изолятора после его установки.
 - Сначала убедитесь, что телевизионная антенна подключена.



Подсоедините окончание изолятора к розетке кабеля/антенны, а другой его конец к телевизору или цифровой приставке.

“Оборудование, подключенное к заземлению через сеть или с помощью другого оборудования с подключением к заземлению и к системе кабельного вещания с помощью коаксиального кабеля, может в некоторых случаях создать опасность пожара. Подключение к системе кабельного вещания должно осуществляться через устройство, обеспечивающее электрическую изоляцию ниже определенного диапазона частот (гальванический разъединитель, см. EN 60728-11)”

При использовании изолятора РЧ может произойти небольшая потеря чувствительности сигнала.

Поднятие и перемещение телевизора

Перед перемещением или поднятием телевизора ознакомьтесь со следующими инструкциями во избежание повреждения и для обеспечения безопасной транспортировки независимо от типа и размера телевизора.

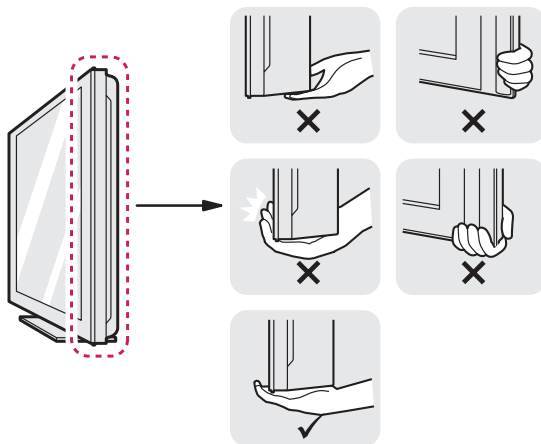


ПРЕДУПРЕЖДЕНИЕ

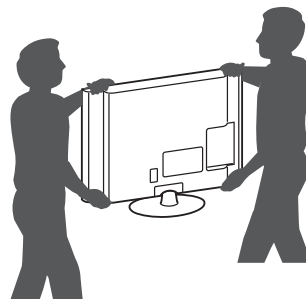
- Избегайте касания экрана, так как это может привести к его повреждению.
- Телевизор предпочтительно перемещать в оригинальной коробке или упаковочном материале.
- Перед перемещением или подъемом телевизора отключите шнур электропитания и все кабели.
- При удерживании телевизора экран должен смотреть в другую сторону от вас, чтобы избежать образования царапин.



- Крепко удерживайте верхнюю и нижнюю части рамки телевизора. Не дотрагивайтесь до прозрачной части, динамика или области решетки динамика.



- Большой телевизор должны переносить не менее 2-х человек.
- При транспортировке телевизора в руках удерживайте его, как показано на следующем рисунке.



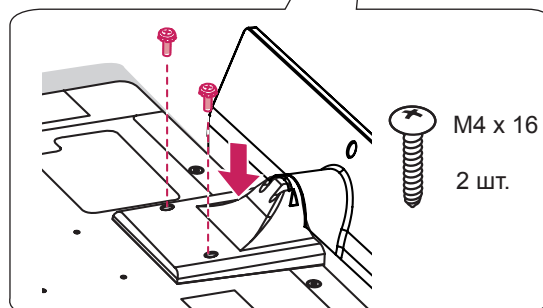
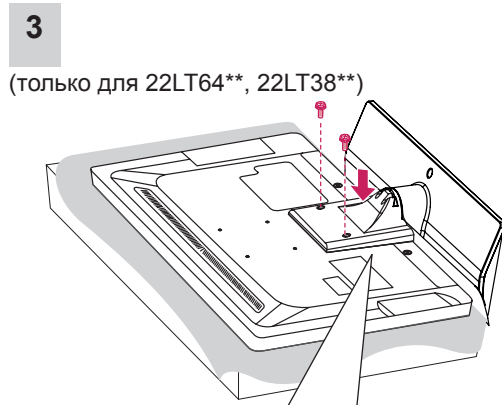
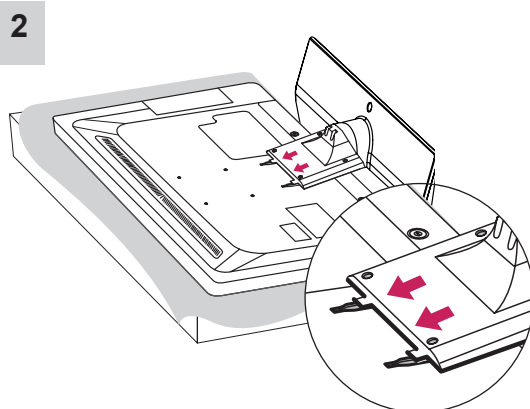
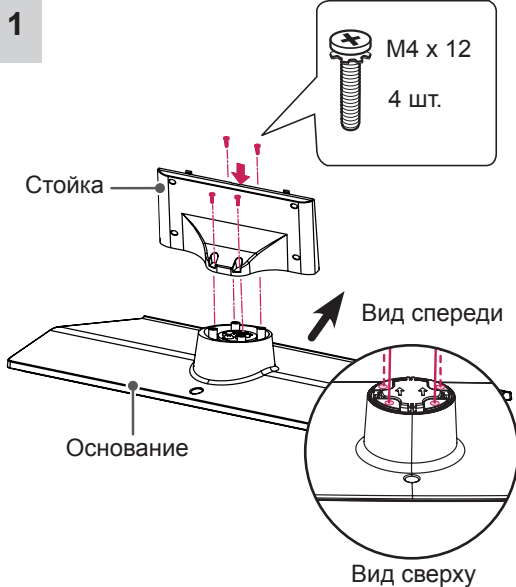
- При транспортировке не подвергайте телевизор тряске или избыточной вибрации.
- При транспортировке держите телевизор вертикально, никогда не ставьте на бок и не наклоняйте влево или вправо.
- Не оказывайте чрезмерного давления на каркас рамы, ведущего к ее сгибанию / деформации, так как это может привести к повреждению экрана.

Настройка телевизора

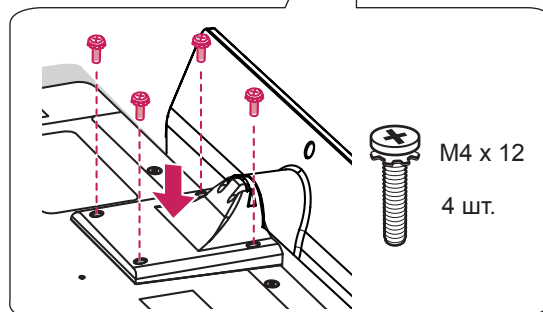
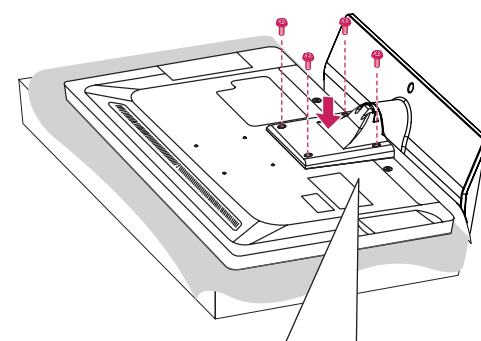
Поставьте телевизор на подставку и установите телевизор на стол или смонтируйте на стену.

Подсоединение подставки

(только для 22/26LT64**, 26LT66**, 22/26LT38**)

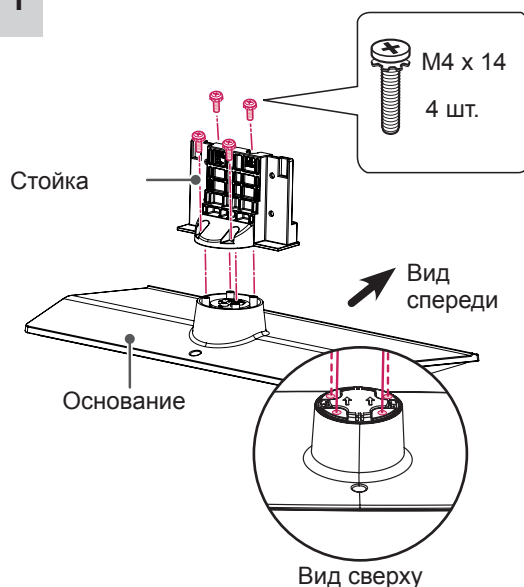


(только для 26LT64**, 26LT66**, 26LT38**)

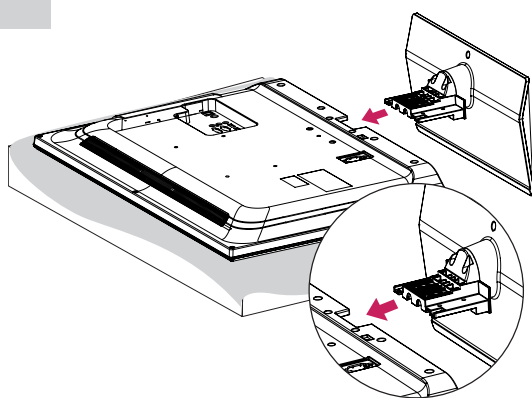


(только для 32/37/42/47LT64**,
32/37/42/47LT66**, 32/37/42/47LT38**,
32/37/42/47LT74**, 32/37/42/47LT760*)

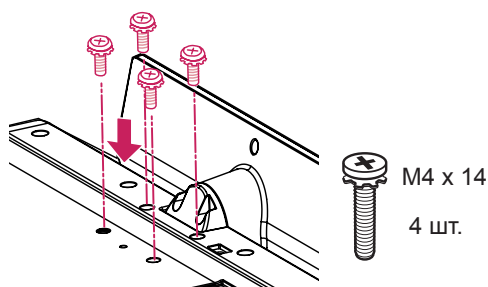
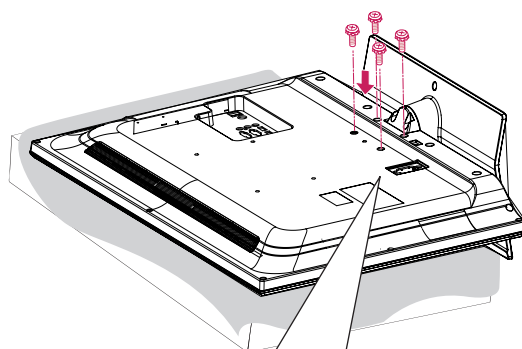
1



2



3



ПРЕДОСТЕРЕЖЕНИЕ

- При подсоединении подставки к телевизору положите его на стол с подложенной мягкой тканью или плоскую поверхность экраном вниз, чтобы предотвратить появление царапин.
- Убедитесь в том, что винты хорошо затянуты. (Если они не будут надежно затянуты, телевизор может наклониться вперед после установки.)
Не затягивайте винты слишком сильно, в противном случае они могут износиться и крепление может ослабиться.

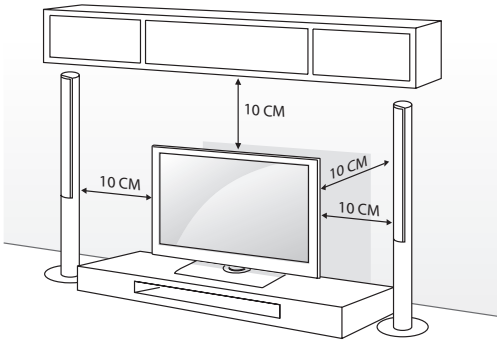


ПРИМЕЧАНИЕ

- Отсоедините подставку перед выполнением настенного крепления телевизора, выполнив процедуру подсоединения подставки в обратном порядке.

Установка на столе

- 1 Поднимите и вертикально установите телевизор на столе.
- Оставьте 10 см (минимум) зазор от стены для достаточной вентиляции.



- 2 Подключите шнур питания к розетке.



ПРЕДОСТЕРЕЖЕНИЕ

- Не размещайте телевизор вблизи источников тепла, так как это может привести к пожару или другим повреждениям.

Крепление телевизора к столу

Приведенное изображение может отличаться от вашего телевизора.

Необходимо прикрепить телевизор к столу так, чтобы исключить его падение вперед или назад, и предотвратить получение травм и повреждение изделия.

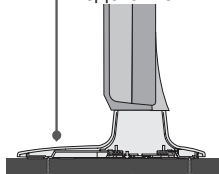
(только для 32/37/42/47LT64**, 32/37/42/47LT66**, 32/37/42/47LT38**, 32/37/42/47LT74**, 32/37/42/47LT760*)



4-Винты

(не входят в комплектацию)

Подставка



Стол

Винты: M5 x L (*L: толщина стола + 8–10 мм).

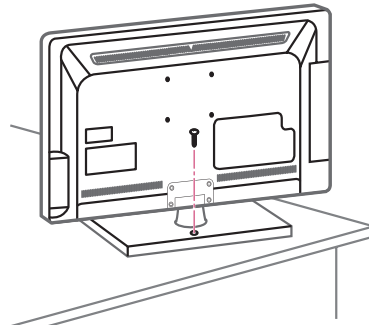
Например, толщина стола: 15 мм, винты: M5 x 25

Закрепление телевизора на столе

Закрепите телевизор на столе для предотвращения наклона вперед, повреждения и потенциального травмирования.

Для закрепления телевизора на столе вставьте и затяните комплектный винт на задней панели подставки.

(только для 32/37/42/47LT64**, 32/37/42/47LT66**, 32/37/42/47LT38**, 32/37/42/47LT74**, 32/37/42/47LT760*)



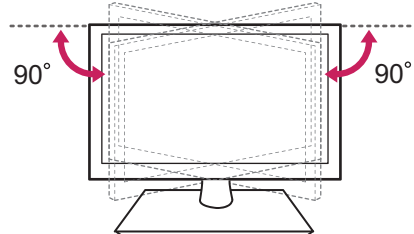
ВНИМАНИЕ

- Для предотвращения опрокидывания телевизор должен быть прикреплен к столу или стене согласно инструкциям по монтажу. Опрокидывание, тряска или раскачивание телевизора может привести к травме.

Регулировка угла обзора телевизора

(только для LT64**, LT66**, LT38**, LT74**, LT760*)

Поверните телевизор на 90 градусов влево или вправо, чтобы улучшить видимость с места просмотра.

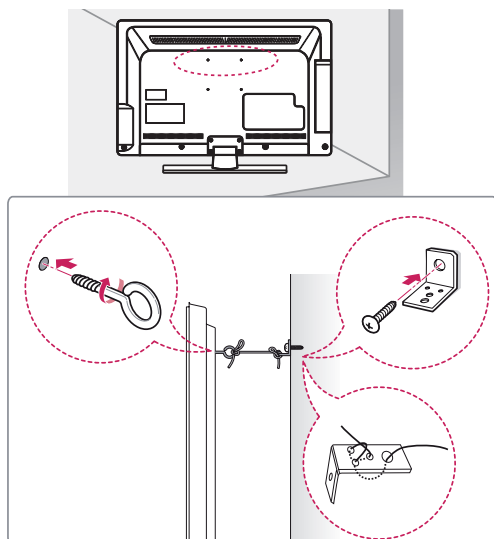


ПРЕДОСТЕРЕЖЕНИЕ

- При регулировке угла обзора устройства будьте осторожны, чтобы не прищемить пальцы.
» Не допускайте защемления рук или пальцев, т.к. это может привести к травме. При слишком большом наклоне телевизор может упасть, что приведет к его повреждению или травме.

Закрепление телевизора на стене

(этот компонент доступен не для всех моделей).



- 1 Вставьте и затяните болты с ушками или болты кронштейнов ТВ на задней панели телевизора.
- Если в местах для болтов с ушками уже установлены другие болты, то сначала вывинтите их.
- 2 Закрепите кронштейны на стене с помощью болтов.
Совместите кронштейн и болты с ушками на задней панели телевизора.
- 3 Крепким шнуром надежно привяжите болты с ушками к кронштейнам.
Убедитесь в том, что шнур расположен горизонтально.

**ПРЕДОСТЕРЕЖЕНИЕ**

- Следите за тем, чтобы дети не забирались и не висели на телевизоре.

**ПРИМЕЧАНИЕ**

- Используйте платформу или шкаф достаточно большой и прочный, чтобы выдержать вес устройства.
- Кронштейны, винты и шнуры не входят в комплект поставки. Дополнительные аксессуары можно приобрести у местного дилера.

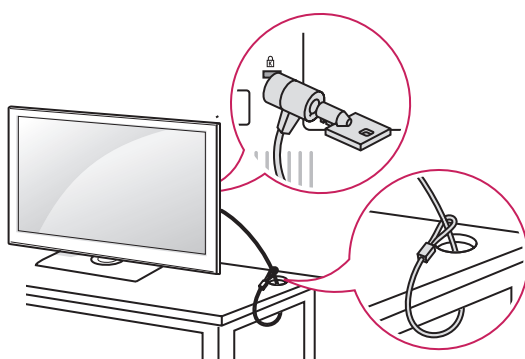
Использование системы безопасности Kensington

(этот компонент доступен не для всех моделей.)

Приведенное изображение может отличаться от вашего телевизора.

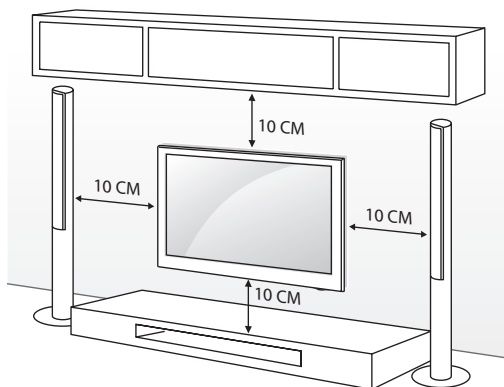
Разъем системы безопасности Kensington находится на задней крышке телевизора. Дополнительная информация об установке и использовании приведена в руководстве к системе безопасности Kensington или на сайте <http://www.kensington.com>.

Продевание кабеля системы безопасности Kensington через телевизор и отверстие в столе.

**Крепление на стене**

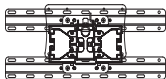
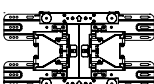
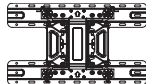
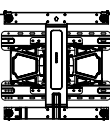
Осторожно прикрепите настенный кронштейн (приобретаемый отдельно) к задней части телевизора и прикрепите его к прочной стене перпендикулярно полу. Для монтажа телевизора на стены из других строительных материалов обращайтесь к квалифицированным специалистам.

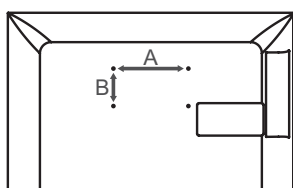
Компания LG рекомендует вызывать квалифицированного мастера для крепления телевизора к стене.



Убедитесь в том, что винты и настенный кронштейн отвечают стандартам VESA. В следующей таблице приведены стандартные габариты для комплектов настенного крепления.

Принадлежности, приобретаемые отдельно (кронштейн для настенного крепления)

Модель	22/26LT64** 22/26LT38** 26LT66** 26LT76**	32LT64** 32LT66** 32LT38** 32LT74** 32LT76**
VESA	100 x 100	200 x 100
Стандартный винт	M4	M4
Количество винтов	4	4
Кронштейн для настенного крепления	LSW100B(G) 	
Модель	37/42LT64** 37/42LT66** 37/42LT38** 37/42LT74** 37/42LT76**	
VESA	200 x 200	
Стандартный винт	M6	
Количество винтов	4	
Кронштейн для настенного крепления	LSW200B(G) 	LSW220BX 
Модель	47LT64** 47LT66** 47LT38** 47LT74** 47LT76**	
VESA	400 x 400	
Стандартный винт	M6	
Количество винтов	4	
Кронштейн для настенного крепления	LSW420BX 	



ПРЕДОСТЕРЕЖЕНИЕ

- Перед перемещением и установкой телевизора отключите кабель питания. Несоблюдение этого правила может привести к поражению электрическим током.
- Установка телевизора на потолок или наклонную стену может привести к его падению и получению травмы. Следует использовать одобренный кронштейн LG для настенного крепления и обратиться к местному дилеру или квалифицированному специалисту.
- Не заворачивайте винты с избыточной силой, т.к. это может привести к повреждению телевизора и потере гарантии.
- Не заворачивайте винты с избыточной силой, т.к. это может привести к повреждению телевизора и потере гарантии. Следует использовать винты и настенные крепления, отвечающие стандарту VESA. Гарантия не распространяется на повреждения или травмы, полученные в результате неправильного использования или использования неправильных аксессуаров.
- Для 47LT**** моделей, используйте винты M6 x 51.
- При использовании кронштейна для настенного крепления не вкручивайте винты в отверстия для сборки стойки.



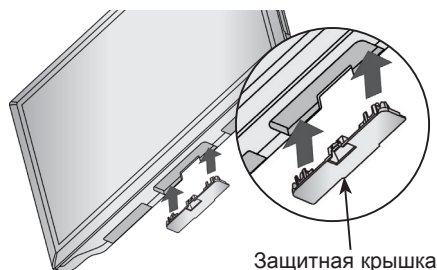
ПРИМЕЧАНИЕ

- Следует использовать винты, указанные в спецификации для винтов стандарта VESA.
- Комплект кронштейна для настенного крепления снабжается инструкцией по монтажу и необходимыми комплектующими.
- Настенный кронштейн является дополнительным аксессуаром. Дополнительные аксессуары можно приобрести у местного дилера.
- Длина винтов может зависеть от кронштейна для настенного крепления. Убедитесь в том, что винты имеют соответствующую длину.
- Дополнительная информация приведена в руководстве к кронштейну для настенного крепления.

Крепление без использования настольной подставки

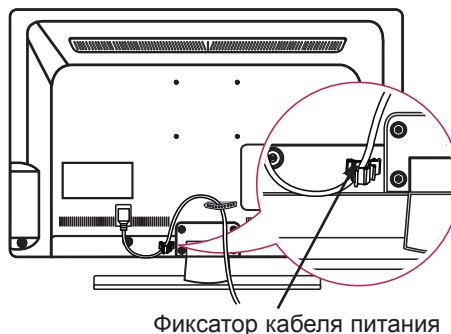
(только для 32/37/42/47LT64**, 32/37/42/47LT66**, 32/37/42/47LT38**, 32/37/42/47LT74**, 32/37/42/47LT76**)

Рисунок может отличаться для разных моделей. При установке устройства для настенного монтажа используйте защитную крышку. Установите защитную крышку в телевизор до щелчка.

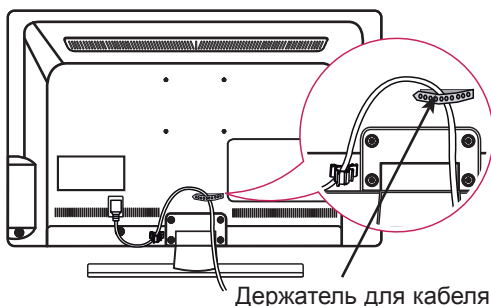
**Закрепление кабелей**

(только для 32/37/42/47LT64**, 32/37/42/47LT66**, 32/37/42/47LT38**, 32/37/42/47LT74**, 32/37/42/47LT76**)

- 1 Установите фиксатор кабеля питания и кабель питания. Это поможет предотвратить случайное отсоединение кабеля питания.

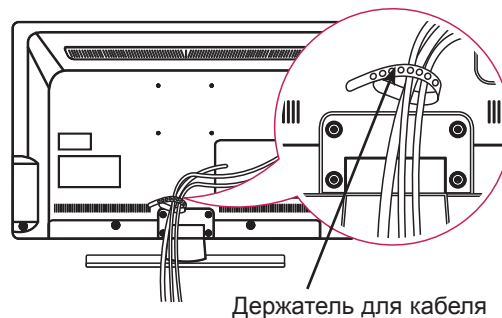


- 2 Соберите и свяжите кабели фиксатором кабеля.



(только для 22/26LT64**, 26LT66**, 22/26LT38**, 26LT76**)

- 1 Соберите и свяжите кабели фиксатором кабеля.

**ПРЕДОСТЕРЕЖЕНИЕ**

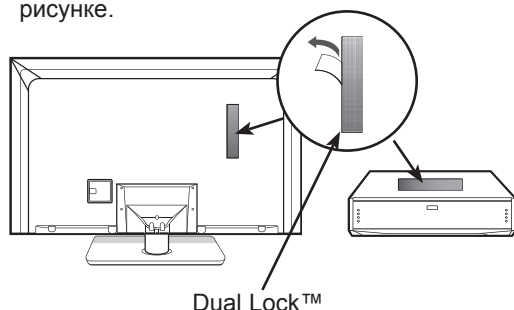
- Не перемещайте телевизор за фиксатор кабеля и фиксатор кабеля питания, т.к. они могут разрушиться и повредить телевизор.

Использование замка Dual Lock™

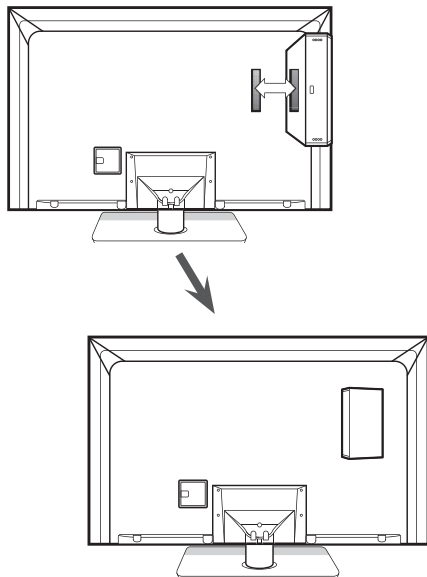
(этот компонент доступен не для всех моделей)

Прикрепите цифровую приставку к телевизору, и вы сможете использовать ее, когда она вам понадобится.

- 1 После удаления защитной бумаги с замка Dual Lock приклейте его к телевизору и цифровой приставке, как показано на рисунке.



- 2 Прикрепите приставку к телевизору с помощью "липучки".



! ПРИМЕЧАНИЕ

- Убедитесь, что на поверхности устройства нет посторонних веществ, и затем плотно присоедините двойной замок.
- Перед присоединением приставки к телевизору, подождите, пока присоединенный двойной замок просохнет, по крайней мере, три дня.

УСТАНОВКА ПОДКЛЮЧЕНИЯ

В данном разделе по **УСТАНОВКЕ ПОДКЛЮЧЕНИЯ** большинство рисунков соответствует моделям 32LT66**.

Подключите к телевизору различные внешние устройства и переключайте режимы источников для выбора внешнего устройства. Для получения дополнительной информации о подключении внешнего устройства см. руководства пользователя каждого устройства. Доступно подключение следующих внешних устройств: ресиверов HD, DVD-проигрывателей, видеомагнитофонов, аудиосистем, устройств хранения данных USB, ПК, игровых приставок и других внешних устройств.

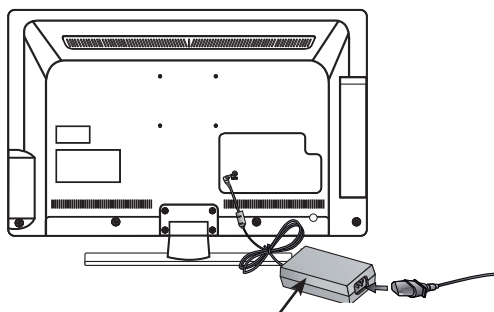


ПРИМЕЧАНИЕ

- Процесс подключения внешнего устройства отличается в зависимости от модели.
- Подключите внешние устройства независимо от порядка расположения разъемов телевизора.
- При записи программы с помощью устройства записи DVD или видеомагнитофона проверьте подключение к телевизору устройства записи DVD или видеомагнитофона с помощью кабеля входного сигнала телевизора. Для получения дополнительной информации о записи см. руководство пользователя подключенного устройства.
- Инструкции по эксплуатации см. в документации внешнего устройства.
- При подключении к телевизору игровой приставки используйте кабель, который поставляется в комплекте игровой приставки.
- В режиме PC (ПК) может наблюдаться шум, из-за выбранного разрешения, частоты вертикальной развертки, контрастности или яркости. При возникновении помех выберите для выхода PC другое разрешение, измените частоту обновления или отрегулируйте яркость и контрастность в меню PICTURE (КАРТИНКА) так, чтобы изображение стало четким.
- В режиме PC (ПК) некоторые настройки разрешения экрана могут не работать должным образом в зависимости от видеоплаты.

Подключение телевизора

(только для 22/26LT64**, 26LT66**, 22/26LT38**)

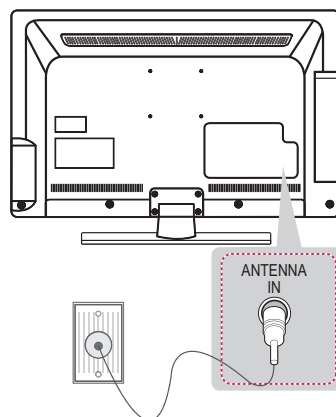


Блок питания

- 1 Подсоедините антенный кабель к входному гнезду антенны на телевизоре.
- 2 Подсоедините разъем адаптера питания переменного тока к гнезду питания на корпусе телевизора.
- 3 Подсоедините шнур питания вначале к адаптеру питания переменного тока, затем вставьте шнур питания в настенную сетевую розетку.

Подсоединение антенны

Подключите телевизор к настенной антенной розетке с помощью телевизионного кабеля (75 Ом).

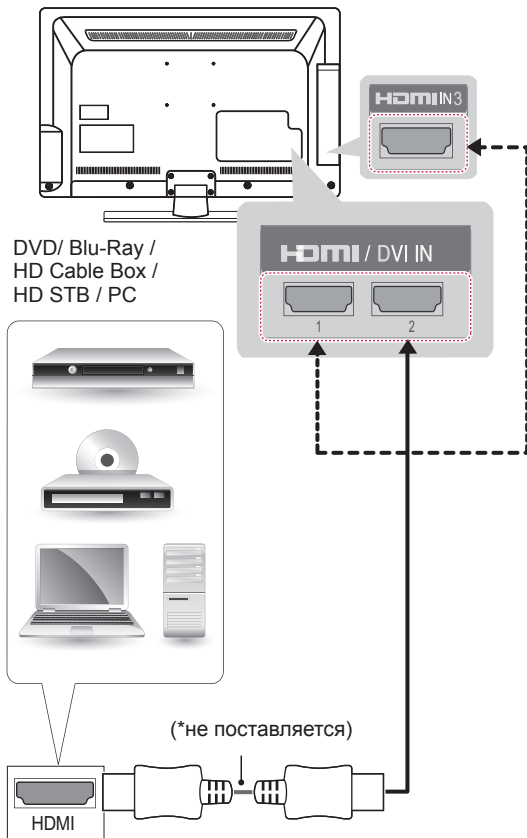


ПРИМЕЧАНИЕ

- Для подключения нескольких телевизоров используйте антенный разветвитель.
- При плохом качестве изображения правильно установите усилитель сигнала, чтобы обеспечить изображение более высокого качества.
- Если после подключения антенны качество изображения плохое, направьте антенну в правильном направлении.
- Антенный кабель и преобразователь в комплект поставки не входят.
- Поддерживаемый формат DTV Audio: MPEG, Dolby Digital, Dolby Digital Plus, HE-AAC

Подключение HDMI

Передача цифровых видео и аудио сигналов от внешнего устройства на телевизор. Подключите внешнее устройство к телевизору с помощью кабеля HDMI, как показано на следующем рисунке. Для подключения выберите любой входной порт HDMI. Используемый порт не имеет значения.



ПРИМЕЧАНИЕ

- Для получения наилучшего качества изображения рекомендуется подключать телевизор через HDMI.
- Используйте высокоскоростной кабель HDMI™ самой последней версии с функцией CEC (Customer Electronics Control).
- Высокоскоростные кабели HDMI™ тестируются на способность передачи сигнала высокой четкости с разрешением до 1080p и выше.
- Поддерживаемый формат HDMI Audio: Dolby Digital, PCM (до 192 кГц, 32кГц/44,1кГц/48кГц/88кГц/96кГц/176кГц/192кГц, DTS не поддерживается.)

(только для 26/32/37/42/47LT76**)

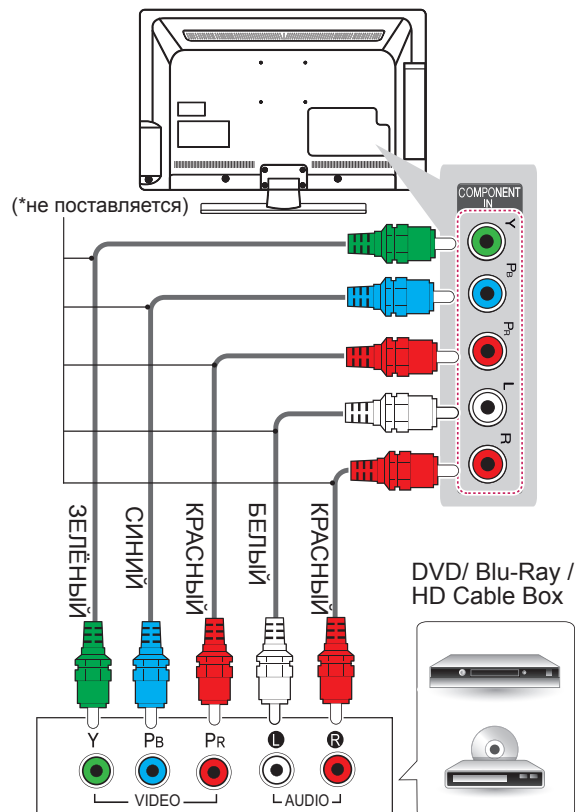
ARC (Audio Return Channel)

- Устройство, поддерживающее SIMPLINK и ARC следует подключать к входному порту HDMI/DVI IN 1 (ARC) port.
- При подключении с помощью высокоскоростного кабеля HDMI, внешнее аудиоустройство, поддерживающее ARC, выводит сигнал оптического SPDIF без использования дополнительного оптического аудиокабеля и поддерживает функции SIMPLINK.

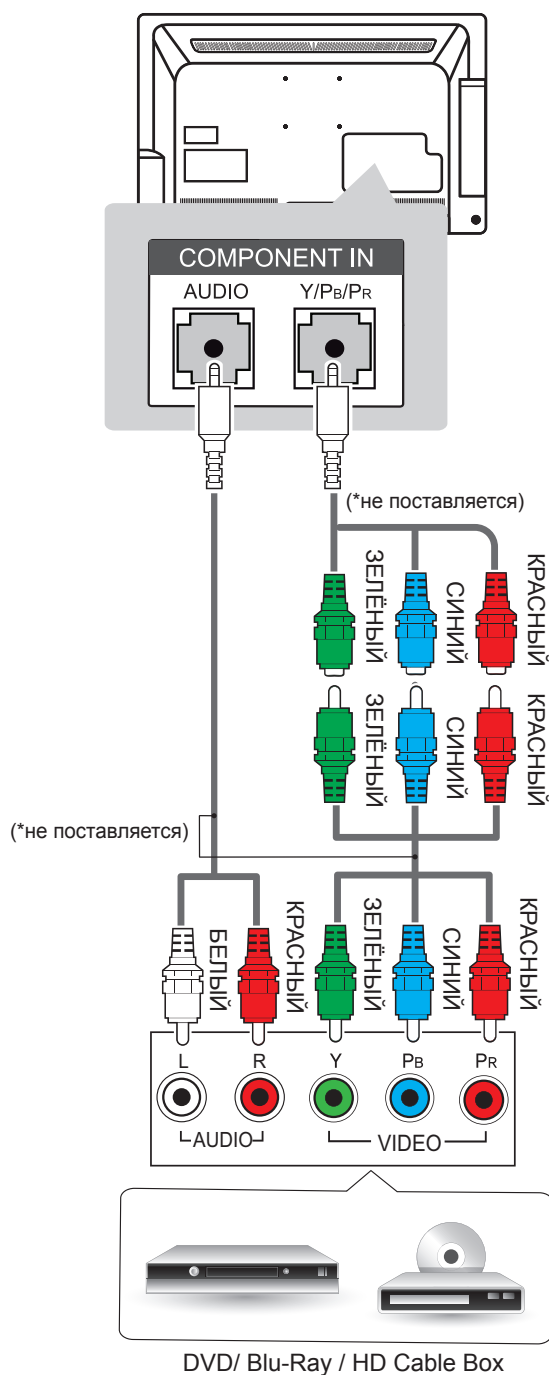
Установка компонентного подключения

(только для LT64**, LT66**, LT38**, LT74**)

Передача аналоговых видео- и аудиосигналов от внешнего устройства на телевизор. Подключите внешнее устройство к телевизору с помощью компонентного кабеля, как показано на следующем рисунке.



(только для LT769*)

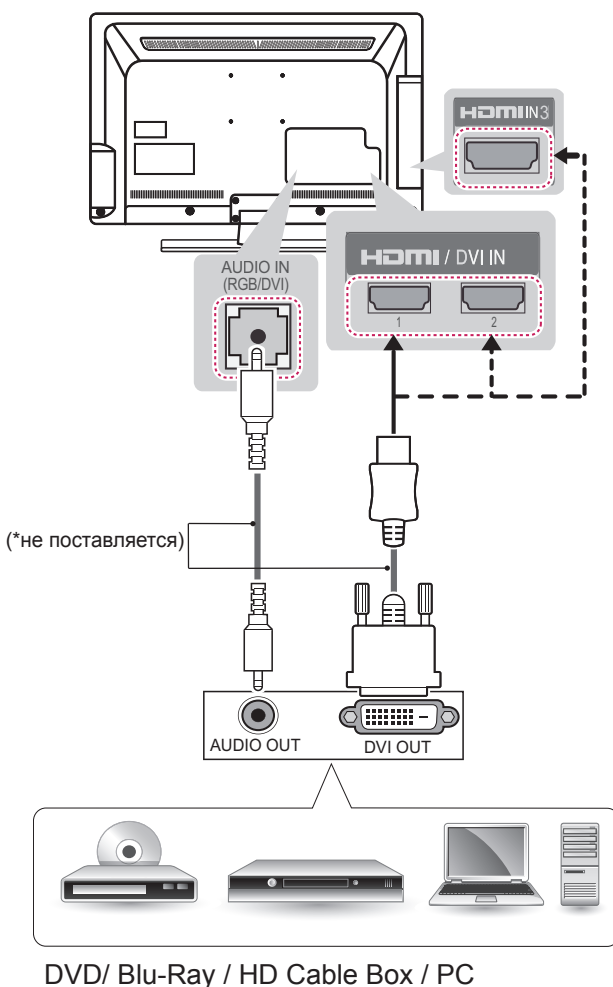


! ПРИМЕЧАНИЕ

- При неправильном подключении кабелей изображение может быть черно-белым или иметь искаженный цвет.

Подключение DVI к HDMI

Передача цифрового видеосигнала от внешнего устройства на телевизор. Подключите внешнее устройство к телевизору с помощью кабеля DVI-HDMI, как показано на следующем рисунке. Для подключения выберите любой входной порт HDMI. Используемый порт не имеет значения.

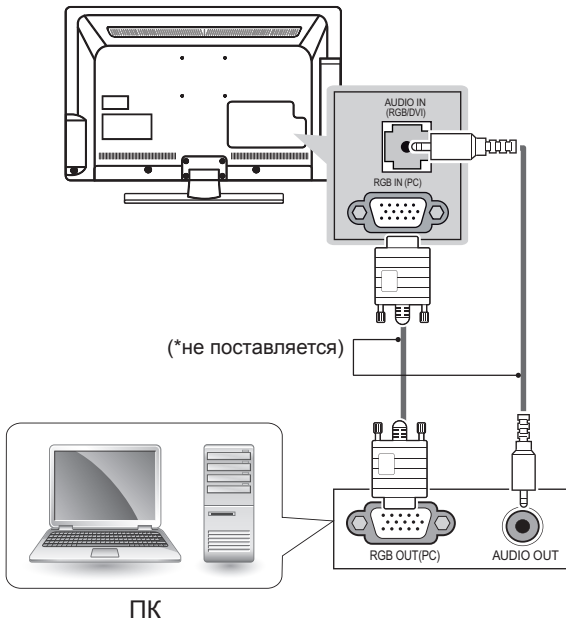


! ПРИМЕЧАНИЕ

- В зависимости от видеоплаты режим DOS может быть недоступен, если используется кабель HDMI-DVI.

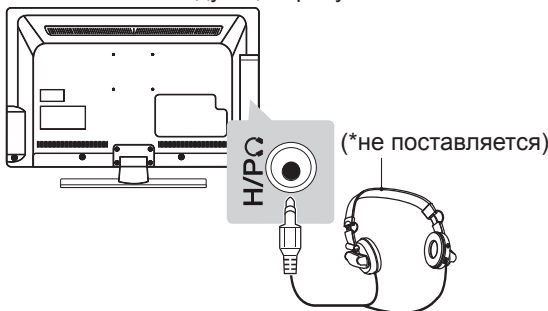
Подключение RGB-ПК

(только для LT64**, LT66**, LT38**, LT74**, LT760*)
Передача видеосигнала с компьютера на телевизор. Для передачи аудиосигнала подключите аудиокабель.



Подключение наушников

(только для LT64**, LT66**, LT38**, LT74**, LT769*)
Передача сигнала наушников от телевизора внешнему устройству. Подключите внешнее устройство к телевизору с помощью наушников, как показано на следующем рисунке.



ПРИМЕЧАНИЕ

- При подключении наушников элементы меню ЗВУК становятся недоступными.
- Если при подключенных наушниках изменить РЕЖИМ AV, изменение будет касаться только изображения, но не звука.
- При подключенных наушниках выход цифрового аудиосигнала недоступен.
- Сопротивление наушников: 16 Ω
- Максимальная мощность звука наушников: 9 мВт до 15 мВт
- Гнездо наушников: 0.35 см

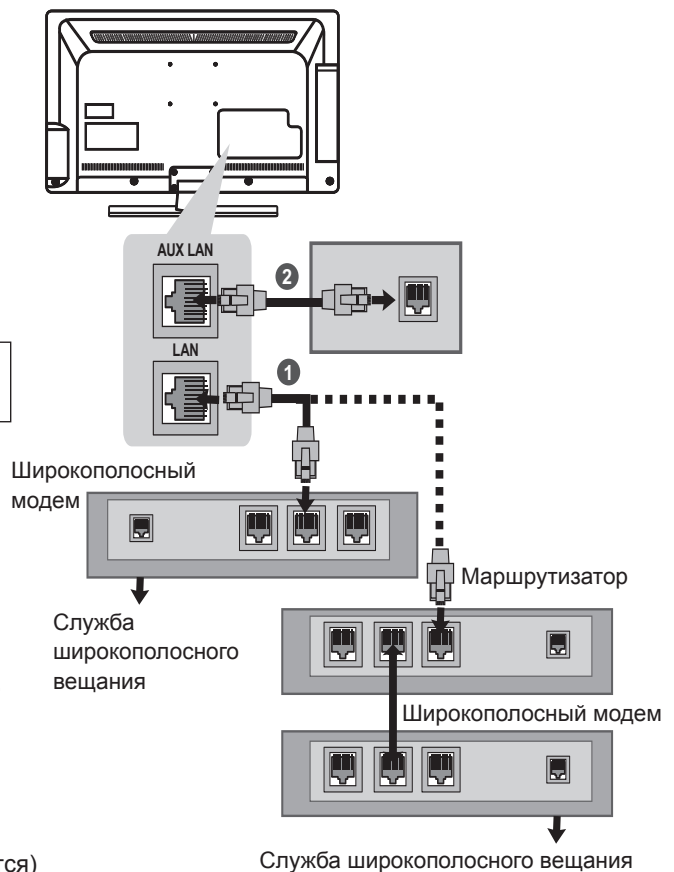
Настройка сети

(только для LT74**, LT76**)

Подключение к проводной сети

Данный телевизор может быть подключен к локальной вычислительной сети (ЛВС) с помощью порта ЛВС. После физического подключения телевизор должен быть настроен для работы в сети.

(Приведенное изображение может отличаться от вашего телевизора.)



- 1 Подключите кабель к порту ЛВС модема или маршрутизатора и порту ЛВС телевизора.
- 2 Подключите порту ЛВС компьютера к порту AUX LAN телевизора. (только для LT74**, LT760*)



ПРЕДОСТЕРЕЖЕНИЕ

- AUX LAN : только для LT74**, LT760*
- Не подключайте модульный телефонный кабель к порту ЛВС.
- Поскольку существуют различные способы подключения, следуйте инструкциям вашего оператора связи или интернет-провайдера.

Подключение аудиосистемы

(только для 32/37/42/47LT64**, 32/37/42/47LT66**, 32/37/42/47LT38**, 32/37/42/47LT74**, 32/37/42/47LT76**)

Вместо встроенного динамика можно использовать дополнительную внешнюю аудиосистему.

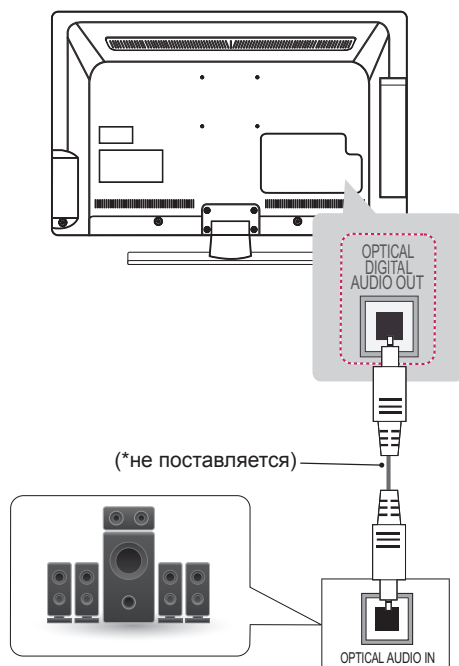


ПРИМЕЧАНИЕ

- Если вы используете дополнительную внешнюю аудиосистему, а не встроенный динамик, отключите функцию динамика в телевизоре.

Подключение устройства передачи цифрового оптического аудиосигнала

Передача цифрового аудиосигнала от телевизора внешнему устройству. Подключите внешнее устройство к телевизору с помощью оптического аудиокабеля, как показано на следующем рисунке.



Цифровая аудиосистема



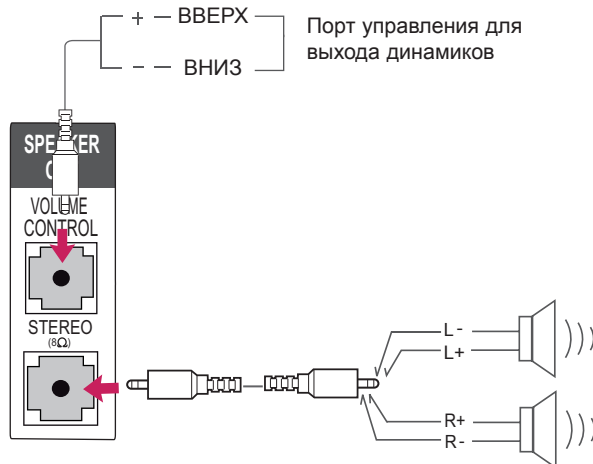
ПРИМЕЧАНИЕ

- Не смотрите внутрь оптического выходного порта. Попадание лазерного луча в глаз может повредить зрение.
- Функция аудио с АСР (защита от копирования аудио) может блокировать вывод аудио на цифровые выходы.

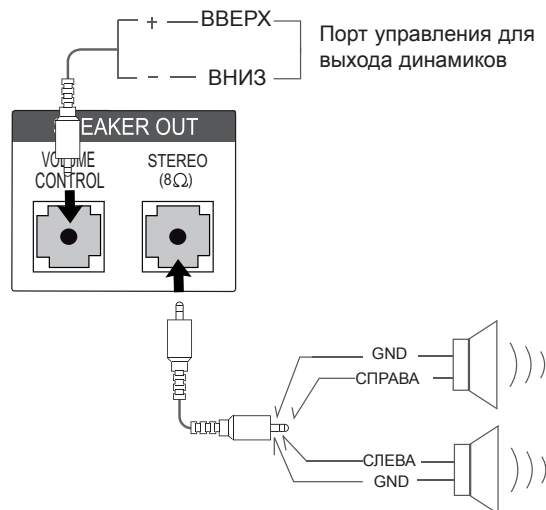
Настройка выходного сигнала динамиков

Подключите внешний динамик к разъему **Speaker output (STEREO)** на телевизоре.

(только для LT64**, LT66**, LT38**, LT74**, LT760*)



(только для LT769*)



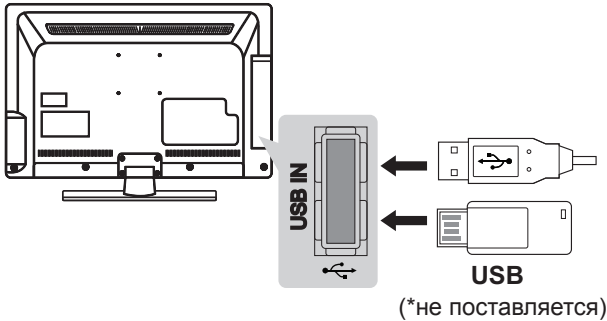
Управление громкостью через порт

<p>Характеристики кабеля</p>	<ul style="list-style-type: none"> Повышающий/понижающий контакт подключается в разъем GPIO с напряжением в 3,3 В. ЦПУ обнаруживает переход от 3,3 В к "земле" для управления громкостью.
------------------------------	---

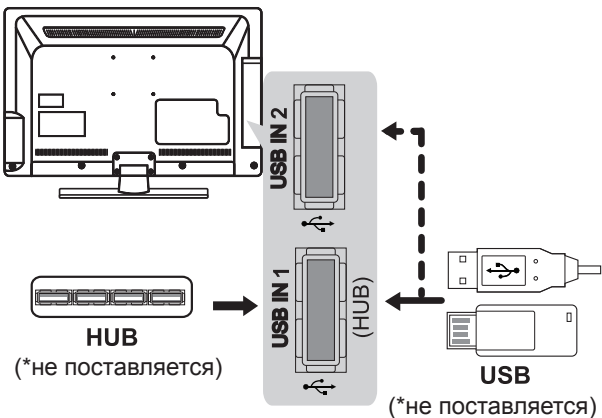
Подключение накопителя USB

Подключите к телевизору USB-устройство хранения данных, такое как устройство флэш-памяти USB, внешний жесткий диск или USB-устройство для чтения карт памяти.

(только для LT64**, LT66**, LT38**, LT74**)



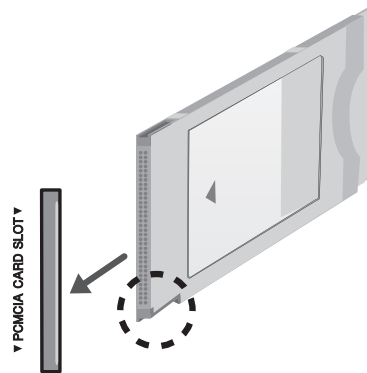
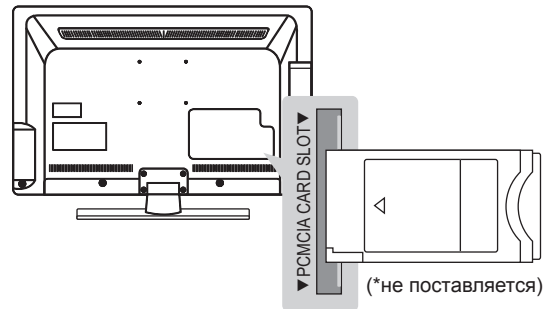
(только для LT76**)



! ПРИМЕЧАНИЕ

- Для использования устройства USB, убедитесь, что оно подсоединено к порту **USB IN 1 (HUB)**.
- Некоторые концентраторы USB могут не работать. Если устройство USB, подключенное с помощью концентратора USB, не обнаружено, подсоедините его непосредственно к порту USB на телевизоре.

Подключение к модулю CI



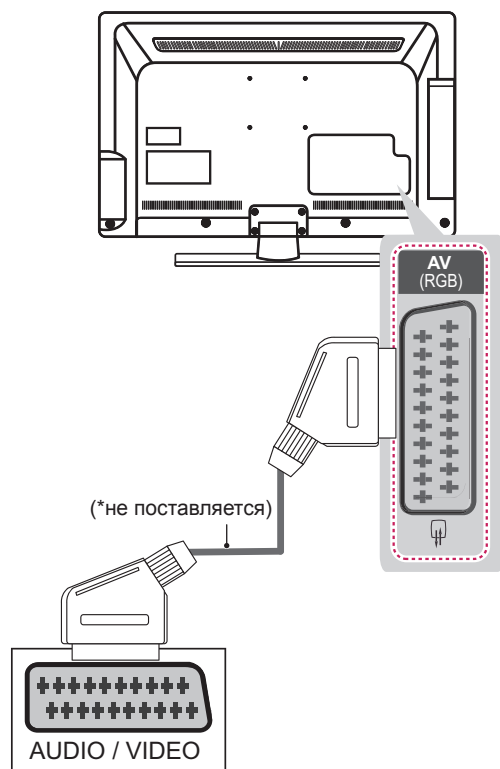
Просмотр зашифрованных (платных) служб в режиме цифрового ТВ. Эта функция доступна не во всех странах.

! ПРИМЕЧАНИЕ

- Проверьте, правильно ли установлен модуль CI в разъем для карты PCMCIA. Неправильная установка модуля может привести к повреждению телевизора и разъема для карты PCMCIA.

Подключение с помощью Euro Scart

Передача аналоговых видео- и аудиосигналов с внешнего устройства на телевизор. Подключите внешнее устройство к телевизору с помощью кабеля Euro Scart, как показано на следующем рисунке. Для просмотра изображения с прогрессивным сканированием используйте кабель Euro Scart



Текущий режим ввода \ Выход Тип	AV (ТВ-выход ¹)
Цифровое ТВ	Цифровое ТВ
Аналоговое ТВ, AV	Аналоговое ТВ
Компонентный/RGB	Аналоговое ТВ
HDMI	Аналоговое ТВ

1 ТВ-выход. Вывод аналогового или цифрового ТВ-сигнала.



ПРИМЕЧАНИЕ

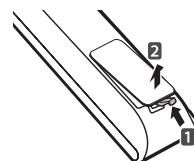
- Используемый кабель Euro Scart должен иметь защиту сигнала.

ПУЛЬТ ДИСТАНЦИОННОГО УПРАВЛЕНИЯ

Описания в данном руководстве относятся к кнопкам на пульте ДУ. Внимательно прочитайте настоящее руководство и правильно используйте телевизор.

Чтобы заменить батареи, откройте крышку батарейного отсека, замените батареи (1,5 В AAA) с учетом \oplus и \ominus , указанных на наклейке в отсеке, и закройте крышку отсека.

Для извлечения батареи выполните действия по их установке в обратном порядке.



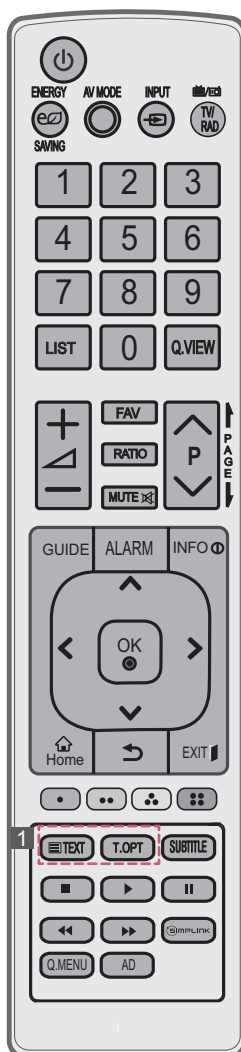
ПРЕДОСТЕРЕЖЕНИЕ










- Не используйте новые батареи вместе со старыми, это может вызвать повреждение пульта ДУ.

Направляйте пульт ДУ на телевизор.

(только для LT38**)

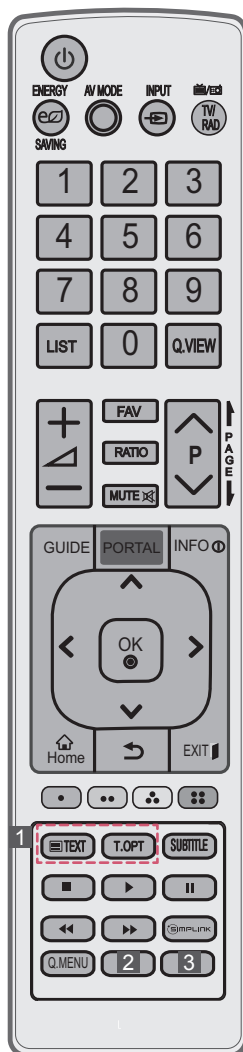
	Включение и выключение
	ENERGY SAVING Регулировка яркости экрана для снижения энергопотребления.
	AV MODE Выбор режима AV.
	INPUT Изменение источника входа; включение телевизора.
	TV/RAD Выбор радио-, телевизионного канала или канала DTV.
	GUIDE Показ программы передач.
	ALARM Установка сигнала.
	INFO Отображение информации о текущей программе и экране.
	Кнопки навигации (вверх/вниз/влево/вправо) Прокрутка меню или параметров.
	OK Выбор меню или параметров и подтверждение ввода.
	Home Выбор меню. Закрытие всех окон просмотра и возврат к просмотру ТВ из любого меню.
	Возврат на предыдущий уровень.
	EXIT Закрытие всех окон просмотра на экране и возврат к просмотру ТВ.
	Q. MENU Открывает быстрое меню.
	AD Включение или выключение описания аудио.



Цифровые кнопки Ввод чисел.
LIST Доступ к списку сохраненных программ.
Q.VIEW Возврат к ранее просматриваемой программе.
+ ▵ − Настройка громкости
FAV Доступ к списку избранных каналов.
RATIO Изменение размеров изображения.
MUTE  Выключение звука.
▼ P▲ Прокрутка сохраненных программ.
← PAGE → Переход к предыдущему или следующему экрану.
Цветные кнопки Доступ к специальным функциям некоторых меню. (): Красная, (): Зеленая, (): Желтая, (): Синяя)
1 Кнопки ТЕЛЕТЕКСТА Эти кнопки используются для работы с телетекстом.
SUBTITLE Повторное отображение наиболее часто используемых в цифровом режиме субтитров.
Кнопки управления ( ,  ,  , ) Управление в меню «МОИ МУЛЬТИМЕДИА» или меню SIMPLINK-совместимых устройств (USB, SIMPLINK).
SIMPLINK Доступ к видеоустройствам, подключенным с помощью кабеля HDMI, через функцию HDMI-CEC. Открывает меню «SIMPLINK».

(только для LT64**, LT66**, LT760*)

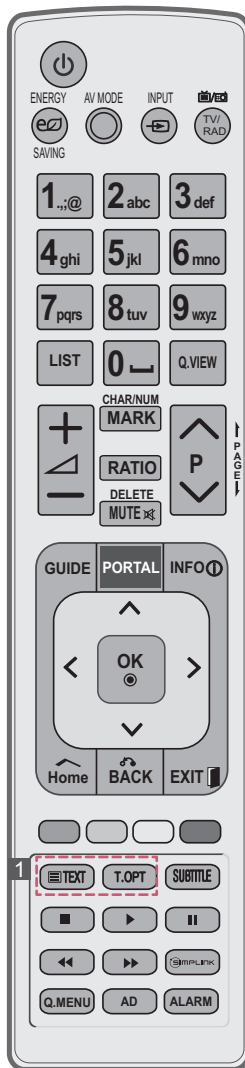
ПИТАНИЕ
Включение и выключение.
ENERGY SAVING
Регулировка яркости экрана для снижения энергопотребления.
AV MODE
Выбор режима AV.
INPUT
Изменение источника входа; включение телевизора.
TV/RAD
Выбор радио-, телевизионного канала или канала DTV.
GUIDE
- Показ программы передач.(только для LT640H, LT660H, LT760H) - Отображение списка содержимого в режиме EzSign. (только для LT640E)
PORTAL
- Отображение и скрытие гостиничного интерактивного меню.(только для LT640H, LT660H, LT760H) - Отображение содержимого EzSign на экране телевизора. (только для LT640E)
INFO
- Отображение информации о текущей программе и экране.(только для LT640H, LT660H, LT760H) - Отображение или скрытие информации кнопках пульта дистанционного управления телевизора в режиме EzSign. (Только LT640E)
Кнопки навигации (вверх/вниз/влево/вправо)
Прокрутка меню или параметров.
OK
Выбор меню или параметров и подтверждение ввода.
Home
Выбор меню. Закрытие всех окон просмотра и возврат к просмотру ТВ из любого меню.
Возврат на предыдущий уровень.
EXIT
Закрытие всех окон просмотра на экране и возврат к просмотру ТВ.
Q. MENU
Открывает быстрое меню.



Цифровые кнопки
Ввод чисел.
LIST
Доступ к списку сохраненных программ.
Q.VIEW
Возврат к ранее просматриваемой программе.
+ -
Настройка громкости
FAV
Доступ к списку избранных каналов.
RATIO
Изменение размеров изображения.
MUTE
Выключение звука.
П
Прокрутка сохраненных программ.
← PAGE →
Переход к предыдущему или следующему экрану.
Цветные кнопки
Доступ к специальным функциям некоторых меню. (●): Красная, (●●): Зеленая, (●●●): Желтая, (●●●●): Синяя)
1 Кнопки ТЕЛЕТЕКСТА
Эти кнопки используются для работы с телетекстом.
SUBTITLE
Повторное отображение наиболее часто используемых в цифровом режиме субтитров.
Кнопки управления (■, ►, II, ◀, ▶)
- Управление в меню «МОИ МУЛЬТИМЕДИА» или меню SIMPLINK-совместимых устройств (USB, SIMPLINK). (только для LT640H, LT660H) - Управление содержимым премиум-качества, DVR, меню Smart Share или SIMPLINK-совместимыми устройствами (USB, SIMPLINK, DVR). (только для LT760H) - Не работает при проигрывании содержимого EzSign. (только для LT640E)
SIMPLINK
Доступ к видеоустройствам, подключенным с помощью кабеля HDMI, через функцию HDMI-CEC. Открывает меню «SIMPLINK».
2 AD
Включение или выключение описания аудио.
3 ALARM
Установка сигнала.





(только для LT74**)

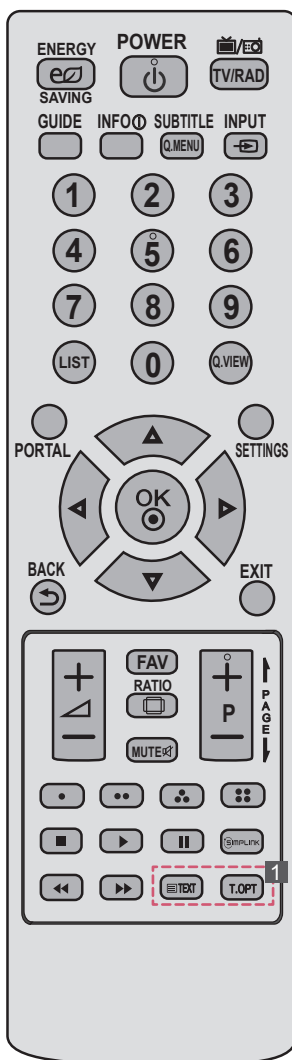
	Включение и выключение
	ENERGY SAVING Регулировка яркости экрана для снижения энергопотребления.
	AV MODE Выбор режима AV.
	INPUT Изменение источника входа; включение телевизора.
	TV/RAD Выбор радио-, телевизионного канала или канала DTV.
	GUIDE Показ программы передач.
	PORTAL Отображение и скрытие гостиничного интерактивного меню.
	INFO Отображение информации о текущей программе и экране.
	Кнопки навигации (вверх/вниз/влево/вправо) Прокрутка меню или параметров.
	OK Выбор меню или параметров и подтверждение ввода.
	Home Выбор меню. Заккрытие всех окон просмотра и возврат к просмотру ТВ из любого меню.
	BACK Возврат на предыдущий уровень.
	EXIT Заккрытие всех окон просмотра на экране и возврат к просмотру ТВ.
	AD Включение или выключение описания аудио
	Кнопки ТЕЛЕТЕКСТА Эти кнопки используются для работы с телетекстом.
	SIMPLINK Доступ к видеоустройствам, подключенным с помощью кабеля HDMI, через функцию HDMI-CEC. Открывает меню «SIMPLINK»..



Цифровые кнопки	Ввод чисел.
LIST	Доступ к списку сохраненных программ.
Q.VIEW	Возврат к ранее просматриваемой программе.
	Настройка громкости
MARK	Выберите вход, чтобы применить настройки мастера изображения. Отмечает и снимает отметки с программ в меню USB.
CHAR/NUM	Переход к буквенной или цифровой раскладке.
RATIO	Изменение размеров изображения.
MUTE	Выключение звука.
DELETE	Удаляет введенный символ при вводе символов на экранной клавиатуре.
	Прокрутка сохраненных программ.
PAGE	Переход к предыдущему или следующему экрану.
Цветные кнопки	Доступ к специальным функциям некоторых меню. (): Красная, (): Зеленая, (): Желтая, (): Синяя)
SUBTITLE	Повторное отображение наиболее часто используемых в цифровом режиме субтитров.
Кнопки управления (, , , ,)	Управление в меню «МОИ МУЛЬТИМЕДИЯ» или меню SIMPLINK-совместимых устройств (USB, SIMPLINK).
Q. MENU	Открывает быстрое меню.
ALARM	Установка сигнала

(только для LT769*)

 ENERGY SAVING Регулировка яркости экрана для снижения энергопотребления.
 POWER Включение и выключение.
 TV/RAD Выбор радио-, телевизионного канала или канала DTV.
GUIDE Показ программы передач.
INFO  Отображение информации о текущей программе и экране.
SUBTITLE Повторное отображение наиболее часто используемых в цифровом режиме субтитров.
Q. MENU Открывает быстрое меню.
 INPUT Изменение источника входа; включение телевизора.
Цифровые кнопки Ввод чисел.
LIST Доступ к списку сохраненных программ.
Q.VIEW Возврат к ранее просматриваемой программе.
PORTAL Отображение и скрытие гостиничного интерактивного меню.
SETTINGS Доступ к главному меню.
Кнопки навигации (вверх/вниз/влево/вправо) Прокрутка меню или параметров.



 BACK Возврат на предыдущий уровень.
EXIT Закрытие всех окон просмотра на экране и возврат к просмотру ТВ.
+ / - Настройка громкости
FAV Доступ к списку избранных каналов.
 RATIO Изменение размеров изображения.
MUTE  Выключение звука.
+ P - Прокрутка сохраненных программ.
← PAGE → Переход к предыдущему или следующему экрану.
Цветные кнопки Доступ к специальным функциям некоторых меню. (●): Красная, (●): Зеленая, (●): Желтая, (●): Синяя)
Кнопки управления (■, ►, ■, ◀, ▶) Управление в меню «МОИ МУЛЬТИМЕДИА» или меню SIMPLINK-совместимых устройств (USB, SIMPLINK).
SIMPLINK Доступ к видеоприборам, подключенным с помощью кабеля HDMI, через функцию HDMI-CEC. Открывает меню «SIMPLINK».
1 Кнопки ТЕЛЕТЕКСТА Эти кнопки используются для работы с телетекстом.

ОБСЛУЖИВАНИЕ

Чистка телевизора

Для сохранения превосходного качества изображения и длительного срока службы продукта необходимо регулярно чистить телевизор.



ПРЕДОСТЕРЕЖЕНИЕ

- Перед очисткой телевизора выключите питание и отключите шнур питания и другие кабели.
- Если телевизор не используется в течение длительного времени, отключите шнур питания от розетки, чтобы избежать повреждения из-за разряда молнии или скачка напряжения.

Экран, рамка, Корпус и подставка

- Для удаления пыли или незначительных загрязнений используйте сухую, чистую и мягкую ткань.
- Для удаления значительных загрязнений протирайте поверхность мягкой тканью, смоченной в чистой воде или мягком растворе моющего средства. После этого сразу же протрите экран и рамку сухой тканью.



ПРЕДОСТЕРЕЖЕНИЕ

- Всегда избегайте касания экрана, так как это может привести к его повреждению.
- Не нажимайте, не трите и не бейте по поверхности ногтями или острыми предметами, так как это может привести к появлению царапин на экране и искажению изображения.
- Не используйте химические вещества, так как это может привести к повреждению поверхности.
- Не наносите жидкость непосредственно на поверхность. При попадании воды внутрь корпуса телевизора существует риск возникновения пожара, поражения электрическим током и неисправности.

Кабель питания

Регулярно очищайте шнур питания от накопившейся пыли или грязи.

УСТРАНЕНИЕ НЕИСПРАВНОСТЕЙ

Для улучшения качества работы устройства рекомендуется обновление версии ПО. Покупателю следует убедиться в совместимости оборудования с программным обеспечением LGE. При необходимости проконсультируйтесь с представителем компании LGE и загрузите пересмотренную версию ПО в соответствии с руководством, предоставленным LGE.

Проблема	Решение
Невозможно управлять телевизором с помощью пульта ДУ.	<ul style="list-style-type: none"> • Проверьте датчик ДУ на телевизоре и повторите попытку. • Убедитесь в отсутствии препятствий между телевизором и пультом ДУ. • Убедитесь, что батареи находятся в рабочем состоянии и правильно установлены (⊕ к ⊕, ⊖ к ⊖).
Отсутствуют изображение и звук.	<ul style="list-style-type: none"> • Убедитесь в том, что телевизор включен. • Убедитесь в том, что шнур питания подключен к розетке. • Убедитесь в том, что розетка работает, подключив к ней другие устройства.
Телевизор неожиданно выключается.	<ul style="list-style-type: none"> • Проверьте параметры управления энергопотреблением. Возможно, произошел сбой в сети электропитания. • Проверьте, включена ли функция Auto Sleep (Автоматический переход в "спящий" режим) в меню Time (Время).
При подсоединении к компьютеру (RGB/ HDMI DVI), отображается сообщение "Нет сигнала" или "Неверный".	<ul style="list-style-type: none"> • Выключение/включение телевизора с помощью пульта ДУ. • Повторное подключение кабеля RGB/HDMI. • Перезапустите компьютер, пока телевизор включен.

ПРЕДУПРЕЖДЕНИЯ ПО ЭКСПЛУАТАЦИИ EZSIGN

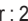
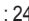
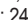
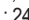

только для 22/26/32/37/42/47LT640E

- Не извлекайте USB-накопитель во время копирования данных. Это может привести к повреждению данных и неправильному функционированию EzSign.
- Во время загрузки USB-устройства или аппаратного ключа, телевизор может работать медленнее, чем обычно.
- Некоторые субтитры, созданные пользователями, могут не работать нормально.
- Некоторые специальные символы не поддерживаются в субтитрах.
- HTML-теги не поддерживаются в субтитрах.
- Доступны только поддерживаемые языки субтитров.
- Функционирование телевизора EzSign TV невозможно без выполнения начальной установки Wizard (мастера работы). Выполните начальную установку Wizard (мастера работы) путем включения телевизора после установки.
- Если время установлено в соответствии с сигналом телевизора, оно может отображаться неточно для некоторых регионов. В этом случае, установите время вручную.
- Рекомендуется копировать файлы в память телевизора перед тем, как воспроизвести их, поскольку воспроизведение непосредственно с носителя USB в течение продолжительного времени может привести к перегреву устройства.
- В режиме телевизора EzSign некоторые кнопки пульта ДУ могут не работать.
- Телевизор EzSign TV не поддерживает концентратор USB. Рекомендуется подключать USB-устройство непосредственно к телевизору без использования удлинителя USB, так как это может привести к некорректной работе устройства.
- Рекомендованный стандарт использования телевизора EzSign TV — не более 8 часов в день.
- Для получения дополнительной информации обратитесь к руководству пользователя EzSign Editor.
- Телевизор EzSign не поддерживает Store Demo.
- Поддерживаемый формат внешних субтитров: *.smi/*.srt/*.sub (MicroDVD, SubViewer 1.0/2.0)/*.ass/*.ssa/*.txt(TMPlayer)/*.psb(PowerDivX)
- Не обновляйте контент EzSign по беспроводной сети, одновременно используя USB-накопитель. Не проигрывайте контент с USB-накопителя во время обновления контента EzSign по беспроводной сети.

ТЕХНИЧЕСКИЕ ХАРАКТЕРИСТИКИ

Указанные характеристики продуктов могут быть изменены без предварительного уведомления в связи с модернизацией функций устройства.

Данные о параметрах электрического питания и потребления см. на табличке, прикрепленной к изделию.

МОДЕЛИ		22LT64**	22LT38**	
		22LT640H-ZA 22LT640E-ZA	22LT380H-ZA	
Размеры (Ш x В x Г)	С подставкой (мм)	516.6 x 385.7 x 192.0	516.6 x 385.7 x 192.0	
	Без подставки (мм)	516.6 x 332.2 x 41.6	516.6 x 332.2 x 41.6	
Вес	С подставкой (кг)	3.7	3.7	
	Без подставки (кг)	3.1	3.1	
Требования к электропитанию		DC 24 V, 1.4 A AC-DC adaptor : 24 V  , 2.5 A / AC 100-240 V~ 50 / 60 Hz	DC 24 V, 1.4 A AC-DC adaptor : 24 V  , 2.5 A / AC 100-240 V~ 50 / 60 Hz	
Потребляемая мощность		40 W	40 W	
МОДЕЛИ		26LT64**	26LT66**	26LT38**
		26LT640H-ZA 26LT640E-ZA	26LT660H-ZA	26LT380H-ZA
Размеры (Ш x В x Г)	С подставкой (мм)	625.9 x 453.5 x 192.0	625.9 x 453.5 x 192.0	625.9 x 453.5 x 192.0
	Без подставки (мм)	625.9 x 393.2 x 46.6	625.9 x 393.2 x 46.6	625.9 x 393.2 x 46.6
Вес	С подставкой (кг)	4.7	4.7	4.7
	Без подставки (кг)	4.1	4.1	4.1
Требования к электропитанию		DC 24 V, 1.8 A AC-DC adaptor : 24 V  , 2.5 A / AC 100-240 V~ 50 / 60 Hz	DC 24 V, 1.8 A AC-DC adaptor : 24 V  , 2.5 A / AC 100-240 V~ 50 / 60 Hz	DC 24 V, 1.8 A AC-DC adaptor : 24 V  , 2.5 A / AC 100-240 V~ 50 / 60 Hz
Потребляемая мощность		50 W	50 W	50 W
МОДЕЛИ		26LT76**	32LT64**	32LT66**
		26LT769H-ZA 26LT769H-ZB	32LT640H-ZA 32LT640E-ZA	32LT660H-ZA
Размеры (Ш x В x Г)	С подставкой (мм)	-	765.6 x 535.6 x 231.9	765.6 x 535.6 x 231.9
	Без подставки (мм)	625.9 x 393.2 x 56.1	765.6 x 475.8 x 68.5	765.6 x 475.8 x 68.5
Вес	С подставкой (кг)	-	9.2	9.2
	Без подставки (кг)	5.1	8.0	8.0
Требования к электропитанию		AC 100-240 V~ 50 / 60 Hz	AC 100-240 V~ 50 / 60 Hz	AC 100-240 V~ 50 / 60 Hz
Потребляемая мощность		60 W	60W	60W
МОДЕЛИ		32LT38**	32LT74**	32LT76**
		32LT380H-ZA	32LT740H-ZA	32LT760H-ZA 32LT760H-ZB
Размеры (Ш x В x Г)	С подставкой (мм)	765.6 x 535.6 x 231.9	765.6 x 535.6 x 231.9	765.6 x 535.6 x 231.9
	Без подставки (мм)	765.6 x 475.8 x 68.5	765.6 x 475.8 x 68.5	765.6 x 475.8 x 68.5
Вес	С подставкой (кг)	9.2	9.2	9.2
	Без подставки (кг)	8.0	8.0	8.0
Требования к электропитанию		AC 100-240 V~ 50 / 60 Hz	AC 100-240 V~ 50 / 60 Hz	AC 100-240 V~ 50 / 60 Hz
Потребляемая мощность		80W	60W	60W

МОДЕЛИ		37LT64**	37LT66**	37LT38**
		37LT640H-ZA 37LT640E-ZA	37LT660H-ZA	37LT380H-ZA
Размеры (Ш x В x Г)	С подставкой (мм)	867.3 x 592.8 x 231.9	867.3 x 592.8 x 231.9	867.3 x 592.8 x 231.9
	Без подставки (мм)	867.3 x 532.8 x 68.6	867.3 x 532.8 x 68.6	867.3 x 532.8 x 68.6
Вес	С подставкой (кг)	11.2	11.2	11.2
	Без подставки (кг)	10.0	10.0	10.0
Требования к электропитанию		AC 100-240 V~ 50 / 60 Hz	AC 100-240 V~ 50 / 60 Hz	AC 100-240 V~ 50 / 60 Hz
Потребляемая мощность		90W	90W	90W
МОДЕЛИ		37LT74**	37LT76**	42LT64**
		37LT740H-ZA	37LT760H-ZA	42LT640H-ZA 42LT640E-ZA
Размеры (Ш x В x Г)	С подставкой (мм)	867.3 x 592.8 x 231.9	867.3 x 592.8 x 231.9	991.7 x 666.5 x 273.1
	Без подставки (мм)	867.3 x 532.8 x 68.6	867.3 x 532.8 x 68.6	991.7 x 604.0 x 55.0
Вес	С подставкой (кг)	11.2	11.2	15.5
	Без подставки (кг)	10.0	10.0	13.5
Требования к электропитанию		AC 100-240 V~ 50 / 60 Hz	AC 100-240 V~ 50 / 60 Hz	AC 100-240 V~ 50 / 60 Hz
Потребляемая мощность		100W	90W	100W
МОДЕЛИ		47LT64**	42LT66**	42LT38**
		47LT640H-ZA 47LT640E-ZA	42LT660H-ZA	42LT380H-ZA
Размеры (Ш x В x Г)	С подставкой (мм)	1101.0 x 728.5 x 273.1	991.7 x 666.5 x 273.1	991.7 x 666.5 x 273.1
	Без подставки (мм)	1101.0 x 665.4 x 54.5	991.7 x 604.0 x 55.0	991.7 x 604.0 x 55.0
Вес	С подставкой (кг)	17.3	15.5	15.5
	Без подставки (кг)	15.3	13.5	13.5
Требования к электропитанию		AC 100-240 V~ 50 / 60 Hz	AC 100-240 V~ 50 / 60 Hz	AC 100-240 V~ 50 / 60 Hz
Потребляемая мощность		120W	100W	100W
МОДЕЛИ		42LT74**	42LT76**	47LT76**
		42LT740H-ZA	42LT760H-ZA 42LT760H-ZB	47LT760H-ZA
Размеры (Ш x В x Г)	С подставкой (мм)	991.7 x 666.5 x 273.1	991.7 x 666.5 x 273.1	1101.0 x 728.5 x 273.1
	Без подставки (мм)	991.7 x 604.0 x 55.0	991.7 x 604.0 x 55.0	1101.0 x 665.4 x 54.5
Вес	С подставкой (кг)	15.5	15.5	17.3
	Без подставки (кг)	13.5	13.5	15.3
Требования к электропитанию		AC 100-240 V~ 50 / 60 Hz	AC 100-240 V~ 50 / 60 Hz	AC 100-240 V~ 50/60 Hz
Потребляемая мощность		120W	100W	120 W


МОДЕЛИ		47LT74**	47LT66**	47LT38**
		47LT740H-ZA	47LT660H-ZA	47LT380H-ZA
Размеры (Ш x В x Г)	С подставкой (мм)	1101.0 x 728.5 x 273.1	1101.0 x 728.5 x 273.1	1101.0 x 728.5 x 273.1
	Без подставки (мм)	1101.0 x 665.4 x 54.5	1101.0 x 665.4 x 54.5	1101.0 x 665.4 x 54.5
Вес	С подставкой (кг)	17.3	17.3	17.3
	Без подставки (кг)	15.3	15.3	15.3
Требования к электропитанию		AC 100-240 V~ 50 / 60 Hz	AC 100-240 V~ 50 / 60 Hz	AC 100-240 V~ 50 / 60 Hz
Потребляемая мощность		120W	120W	120W

Размер модуля CI (длина x высота x ширина)		100.0 мм x 55.0 мм x 5.0 мм
Условия эксплуатации	Рабочая температура	0 °C–40 °C
	Рабочая влажность	Менее 80 %
	Температура хранения	-20 °C–60 °C
	Влажность хранения	Менее 85 %

		Цифровое ТВ	Аналоговое ТВ
Телевизионная система		DVB-T DVB-C	PAL/SECAM B/G/D/K/I/I', SECAM L/L'
Принимаемые диапазоны		VHF, UHF	VHF: от E2 до E12, UHF: от E21 до E69 CATV: от S1 до S20, HYPER: от S21 до S47
Максимальное количество сохраненных программ	LT64**, T66**, LT38**	1,086	
	LT74** ¹	500	
	LT76**	1,200	
Сопротивление внешней антенны		75 Ω	

1 В странах с недостаточно проработанными правилами цифрового телевидения некоторые функции DTV могут не работать. (только для DTV)

(Только для LT760*)

Спецификация модуля беспроводной ЛВС (TWFM-B003D)	
Стандартный	IEEE802.11a/b/g/n
Диапазон частот	2400—2483,5 МГц 5150—5250 МГц 5725—5850 МГц (Для стран, не входящих в ЕС)
Модуляция	ССК / OFDM / MIMO
Выходная мощность (Обычная)	802.11a: 11 дБм 802.11b: 15 дБм 802.11g: 13 дБм 802.11n - 2,4 ГГц: 13 дБм 802.11n - 5 ГГц: 13 дБм
Скорость передачи данных	802.11a/g: 54 Мбит/с 802.11b: 11 Мбит/с 802.11n: 300 Мбит/с
Усиление антенны (Обычное)	2400—2483,5 МГц: -2,5 дБи 5150—5250 МГц: -2,2 дБи 5725—5850 МГц: -2,9 дБи
Занимаемая полоса частот	802.11a/b/g: HT20 802.11n: HT20/40
<ul style="list-style-type: none">Поскольку диапазон, используемый для страны, может отличаться, пользователь не может изменять и настраивать рабочую частоту. Этот продукт настроен в соответствии с таблицей частот в регионах.	
CE 0197 	

Поддерживаемый режим HDMI/DVI-DTV

Разрешение	Частота горизонтальной развертки (кГц)	Частота вертикальной развертки (Гц)
720x480	31,469 31,5	59,94 60
720x576	31,25	50
1280x720	37,5 44,96 45	50 59,94 60
1920x1080	33,72 33,75 28,125 26,97 27 33,716 33,75 56,25 67,43 67,5	59,94 60 50 23,97 24 29,976 30,00 50 59,94 60

Сведения о подключении к компонентному разъему

(только для LT64**, LT66**, LT38**, LT74**, LT769*)

Компонентный разъем на Телевизор	Y	P _B	P _R
----------------------------------	---	----------------	----------------

Выходные видеоразъемы на DVD-проигрывателе	Y	P _B	P _R
	Y	B-Y	R-Y
	Y	Cb	Cr
	Y	Pb	Pr

Сигнал	Компонент
480i/576i	O
480p/576p	O
720p/1080i	O
1080p	O (только 50 Гц / 60 Гц)

Поддерживаемый режим RGB-PC, HDMI/DVI-PC

Разрешение	Частота горизонтальной развертки (кГц)	Частота вертикальной развертки (Гц)
720x400	31.468	70.08
640x480	31.469	59.94
800x600	37.879	60.31
1024x768	48.363	60.00
1280x720	45	60
1280x768	47.78	59.87
1360x768	47.72	59.80
1280x1024	63.981	60.02
1920x1080 (RGB-PC)	66.587	59.93
1920x1080 (HDMI-PC)	67.5	60.00

(только для 37/42/47LT64**, 37/42/47LT66**, 37/42/47LT38**, 37/42/47LT74**, 37/42/47LT760*)

ИК-КОДЫ

- Этот компонент доступен не для всех моделей.

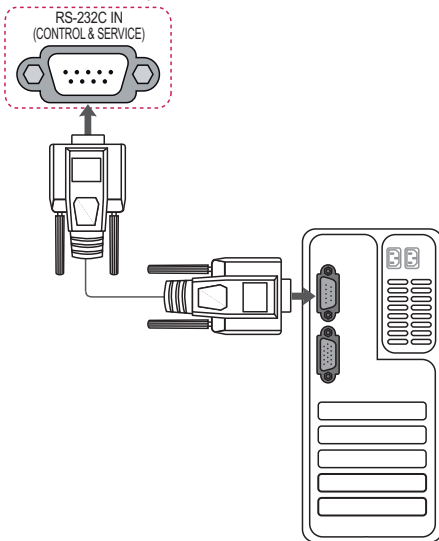
Код (шестнадцатеричный)	Функции	ПРИМЕЧАНИЕ
08	⏻ (ПИТАНИЕ)	Кнопка пульта ДУ (вкл./выкл. питание)
95	ENERGY SAVING	Кнопка пульта ДУ
30	AV MODE	Кнопка пульта ДУ
0B	INPUT	Кнопка пульта ДУ
F0	TV/RAD	Кнопка пульта ДУ
10-19	Кнопки с цифрами 0-9	Кнопка пульта ДУ
53	LIST	Кнопка пульта ДУ
1A	Q.VIEW	Кнопка пульта ДУ
02	⏮ +	Кнопка пульта ДУ
03	⏮ -	Кнопка пульта ДУ
79	RATIO	Кнопка пульта ДУ
1E	FAV	Кнопка пульта ДУ
09	MUTE (DELETE)	Кнопка пульта ДУ
00	P ▲	Кнопка пульта ДУ
01	P ▼	Кнопка пульта ДУ
AB	GUIDE	Кнопка пульта ДУ
0C	PORTAL	Кнопка пульта ДУ
AA	INFO	Кнопка пульта ДУ
43	Home	Кнопка пульта ДУ
28	↶	Кнопка пульта ДУ
5B	EXIT	Кнопка пульта ДУ
44	OK	Кнопка пульта ДУ
40	^	Кнопка пульта ДУ
41	v	Кнопка пульта ДУ
07	<	Кнопка пульта ДУ
06	>	Кнопка пульта ДУ
72	КРАСНАЯ	Кнопка пульта ДУ
71	ЗЕЛЕНАЯ	Кнопка пульта ДУ
63	ЖЕЛТАЯ	Кнопка пульта ДУ
61	СИНЯЯ	Кнопка пульта ДУ
20	TEXT	Кнопка пульта ДУ
21	T.OPT(T.Option)	Кнопка пульта ДУ
39	SUBTITLE	Кнопка пульта ДУ
B1	■	Кнопка пульта ДУ
B0	►	Кнопка пульта ДУ
BA		Кнопка пульта ДУ
8E	►►	Кнопка пульта ДУ
8F	◄◄	Кнопка пульта ДУ
7E	SIMPLINK	Кнопка пульта ДУ
45	Q.MENU	Кнопка пульта ДУ
91	AD	Кнопка пульта ДУ
E8	ALARM	Кнопка пульта ДУ
1E	MARK (CHAR/NUM)	Кнопка пульта ДУ
43	SETTINGS	Кнопка пульта ДУ

НАСТРОЙКА ВНЕШНЕГО УСТРОЙСТВА УПРАВЛЕНИЯ

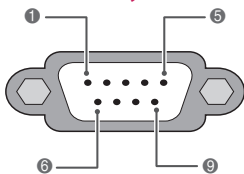
Настройка RS-232C

Подключите входной разъем RS-232C к внешнему устройству управления (например, к компьютеру или системе контроля аудио/видео) для управления функциями телевизора с внешнего устройства.

Подключите последовательный порт устройства управления к разъему RS-232C, расположенному на задней панели телевизора.
Примечание. Кабели RS-232C нельзя использовать с устройством.



Тип разъема: 9-контактный, вилка D-Sub



№	Название контакта
1	3.5 В
2	RXD (прием данных)
3	TXD (передача данных)
4	Выход ИК от ТВ
5	GND
6	Нет соединения
7	+5 В Выходная сила тока (Кроме LT769**)
8	Нет соединения
9	+12 В Выходная сила тока (Кроме LT769**)

Конфигурации RS-232C

Конфигурации с 7 проводами (стандартный кабель RS-232C)

	PC	TV	
RXD	2	3	TXD
TXD	3	2	RXD
GND	5	5	GND
DTR	4	6	DSR
DSR	6	4	DTR
RTS	7	8	CTS
CTS	8	7	RTS
	D-Sub 9	D-Sub 9	

Конфигурации с 3 проводами (нестандартный кабель)

	PC	TV	
RXD	2	3	TXD
TXD	3	2	RXD
GND	5	5	GND
DTR	4	6	DTR
DSR	6	4	DSR
RTS	7	7	RTS
CTS	8	8	CTS
	D-Sub 9	D-Sub 9	

Установить ID

Установка идентификатора. «**Реальное соответствие данных**».

- 1 Для доступа к главному меню нажмите кнопку **Home**.
- 2 С помощью кнопок навигации перейдите к **ОПЦИИ** и нажмите **ОК**.
- 3 С помощью кнопок навигации перейдите к элементу **УСТАНОВИТЬ ID** и нажмите **ОК**.
- 4 Перейдите влево или вправо для установки ID, а затем выберите **Заккрыть**. Значения могут быть в диапазоне от 1 до 99.
- 5 После завершения нажмите **EXIT**.

Параметры обмена данными

- Скорость передачи: 9600 бит/с (UART)
- Разрядность: 8 бит
- Четность: нет
- Стоповый бит: 1 бит
- Код обмена данными: ASCII
- Используйте кросс-кабель (реверсивный).

Список команд

(в зависимости от модели)

	КОМАНДА 1	КОМАНДА 2	ДАННЫЕ (в шестнадцатеричном коде)		КОМАНДА 1	КОМАНДА 2	ДАННЫЕ (в шестнадцатеричном коде)
01. Питание	k	a	от 00 до 01	13. Высокие частоты	k	r	от 00 до 64
02. Формат изображения	k	c	(См. стр. 38)	14. Низкие частоты	k	s	от 00 до 64
03. Выключение экрана	k	d	(См. стр. 38)	15. Баланс	k	t	от 00 до 64
04. Выключение звука	k	e	от 00 до 01	16. Цв. темп-ра	x	u	от 00 до 64
05. Управление громкостью	k	f	от 00 до 64	17. Экономия энергии	j	q	от 00 до 05
06. Контрастность	k	g	от 00 до 64	18. Автоматическая настройка	j	u	01
07. Яркость	k	h	от 00 до 64	19. Команда выбора канала	m	a	(См. стр. 40)
08. Цвет	k	i	от 00 до 64	20. Добавление и удаление канала	m	b	от 00 до 01
09. Оттенки	k	j	от 00 до 64	21. Ключ	m	c	Код кнопки
10. Четкость	k	k	от 00 до 64	22. Контрольная подсветка	m	g	от 00 до 64
11. Выбор меню	k	l	от 00 до 01	23. Выбор входного сигнала (основного)	x	b	(См. стр. 41)
12. Пульт дистанционного управления Режим блокировки	k	m	от 00 до 01				

- * Примечание. Во время USB-операций, таких как DivX или EMF, все команды, кроме Питание (ka) и Ключ (mc), не выполняются и обрабатываются как Ошибка.

Протокол передачи/приема

Передача

[Команда1][Команда2][][Установить ID][][Данные][Вк]

[Команда 1] : первая команда для управления телевизором (j, k, m или x).

[Команда 2] : вторая команда для управления телевизором.

[Установить ID] : можно настроить идентификатор для выбора нужного идентификатора телевизора в меню параметров. Значения могут быть в диапазоне от 1 до 99. При выборе для параметра «Установить ID» значения 0 будет осуществляться управление всеми подключенными телевизорами.

Установить ID указывается в десятичном виде (от 1 до 99) в меню и в шестнадцатеричном виде (от 0x0 до 0x63) по протоколу передачи/приема.

[ДАННЫЕ] : передача данных команды. Передайте данные «FF» для чтения состояния команды.

[Вк] : возврат каретки

В коде ASCII — «0x0D»

[] : пробел в коде ASCII (0x20)

Подтверждение нормальных данных

[Команда2][][Установить ID][][ОК][Данные][x]

* Телевизор передает АСК (подтверждение) в таком формате при получении нормальных данных. В настоящее время, если данные находятся в режиме чтения, будет указано текущее состояние. Если данные находятся в режиме записи, данные будут возвращены на компьютер.

Подтверждение ошибки

[Команда2][][Установить ID][][Ошибка][Данные][x]

* Телевизор передает АСК (подтверждение) в таком формате при получении неправильных данных от недействующих функций или при возникновении коммуникационных ошибок.

Данные 00 : недопустимый код

01. Питание (команда: k a)

- Включение и выключение телевизора.

Передача [k][a][] [Установить ID][] [Данные][Вк]

Данные 00 : выключение питания 01 : включение питания

Подтверждение [a][] [Установить ID][] [OK/Ошибка][Данные][x]

- Отображение состояния питания (включено/выключено).

Передача [k][a][] [Установить ID][] [FF][Вк]

Подтверждение [a][] [Установить ID][] [OK/Ошибка][Данные][x]

- * Также, если другие функции передают данные «0xFF» на основе этого формата, полученные данные представляют состояние каждой функции.
- * Когда питание телевизора подключено, на экране могут появляться сообщения OK Ack., Error Ack. и др.

02. Формат изображения (команда: k c) (основной формат изображения)

- Выбор формата экрана. (основной формат изображения) Кроме того, можно настроить формат экрана с помощью пункта «Формат изображения» в меню Q.MENU или **КАРТИНКА**.

Передача [k][c][] [Установить ID][] [Данные][Вк]

Данные 01 : Нормальный экран 07 : 14:9
(4:3) 09 : исходный
02 : широкий экран (16:9) 0B : Во весь экран
04 : увеличение От 10 до 1F : масштабирование
06 : обычный от 1 до 16

Подтверждение [c][] [Установить ID][] [OK/Ошибка][Данные][x]

- * Используя входной сигнал ПК, вы выбираете соотношение размеров экрана 16:9 или 4:3.
- * В режимах DTV/HDMI (1080i 50 Гц / 60 Гц, 720p 50 Гц / 60 Гц, 1080p 24 Гц / 30 Гц / 50 Гц / 60 Гц) и Компонент (720p, 1080i, 1080p 50 Гц / 60 Гц) доступна функция Исходный.
- * Функция Во весь экран поддерживается только для DTV, ATV, SCART.

03. Выключение экрана (команда: k d)

- Включение/выключение экрана.

Передача [k][d][] [Установить ID][] [Данные][Вк]

Данные 00 : функция выключена (есть изображение)
Видео выкл.

01 : видео выключено (нет изображения)
10 : видео включено

Подтверждение [d][] [Установить ID][] [OK/Ошибка][Данные][x]

- * При выключении только видео в экранном меню будет отображаться «TV». Но при выключении экрана в меню не будет отображаться «TV».

04. Выключение звука (команда: k e)

- Включение/выключение звука.
Включать/выключать звук можно также с помощью кнопки MUTE на пульте дистанционного управления.

Передача [k][e][] [Установить ID][] [Данные][Вк]

Данные 00 : функция выключения звука включена (звук выключен)
01 : функция выключения звука выключена (звук включен)

Подтверждение [e][] [Установить ID][] [OK/Ошибка][Данные][x]

05. Управление громкостью (команда: k f)

- Настройка громкости.
Настроить громкость можно также с помощью кнопок ГРОМКОСТИ на пульте дистанционного управления.

Передача [k][f][] [Установить ID][] [Данные][Вк]

Данные мин.: от 00 до макс.: 64

* См. раздел «Реальное соответствие данных». См. стр. 41.

Подтверждение [f][] [Установить ID][] [OK/Ошибка][Данные][x]

06. Контрастность (команда: k g)

- Установка контрастности.
Контрастность также можно настроить с помощью меню настройки изображения

Передача [k][g][] [Установить ID][] [Данные][Вк]

Данные мин.: от 00 до макс.: 64

* См. раздел «Реальное соответствие данных». См. стр. 41.

Подтверждение [g][] [Установить ID][] [OK/Ошибка][Данные][x]

07. Яркость (команда: k h)

- Настройка яркости экрана.
Можно настроить также с помощью меню **КАРТИНКА**.

Передача [k][h][] [Установить ID][] [Данные][Вк]

Данные мин.: от 00 до макс.: 64

* См. раздел «Реальное соответствие данных». См. стр. 41.

Подтверждение [h][] [Установить ID][] [OK/Ошибка][Данные][x]

08. Цвет (команда: k i)

- Установить насыщенность цвета.
Настроить цвета можно также с помощью меню настройки изображения **КАРТИНКА**.

Передача [k][i][] [Установить ID][] [Данные][Вк]

Данные мин.: от 00 до макс.: 64

* См. раздел «Реальное соответствие данных». См. стр. 41.

Подтверждение [i][] [Установить ID][] [OK/Ошибка][Данные][x]

09. Оттенки (команда: k j)

- Настройка оттенков экрана. Оттенки также можно настроить с помощью меню **КАРТИНКА**.

Передача [k][j][][Установить ID][][Данные][Вк]

Данные красного : от 00 до зеленого: 64

* См. раздел «Реальное соответствие данных». См. стр. 41.

Подтверждение [j][][Установить ID][][ОК/Ошибка][Данные][x]

10. Резкость (команда: k k)

- Настройка резкости экрана. Резкость можно также настроить с помощью меню **КАРТИНКА**.

Передача [k][k][][Установить ID][][Данные][Вк]

Данные мин.: от 00 до макс.: 64 (только для LT64**, LT66**, LT38**, LT74**)

Данные мин.: от 00 до макс.: 32 (только для LT76**)

* См. раздел «Реальное соответствие данных». См. стр. 41.

Подтверждение [k][][Установить ID][][ОК/Ошибка][Данные][x]

11. Выбор экранного меню (команда: k l)

- Дистанционное включение или отключение экранного меню.

Передача [k][l][][Установить ID][][Данные][Вк]

Данные 00 : экранное меню выключено 01: экранное меню включено

Подтверждение [l][][Установить ID][][ОК/Ошибка][Данные][x]

12. Режим блокировки дистанционного управления (команда: k m)

- Блокировка пульта дистанционного управления и кнопок на передней панели телевизора.

Передача [k][m][][Установить ID][][Данные][Вк]

Данные 00 : отключение блокировки 01:включение блокировки

Подтверждение [m][][Установить ID][][ОК/Ошибка][Данные][x]

* Если пульт ДУ не используется, работайте в этом режиме.

При включении или выключении основного питания блокировка внешнего источника управления отключается.

* В режиме ожидания, если включена блокировка кнопок, телевизор нельзя включить кнопкой включения на пульте ДУ и кнопкой включения на устройстве.

13. Высокие частоты (команда: k r)

(только для LT64**, LT66**, LT38**, LT74**)

- Настройка высоких частот. Высокие частоты также можно настроить с помощью меню **ЗВУК**.

Передача [k][r][][Установить ID][][Данные][Вк]

Данные мин.: от 00 до макс.: 64

* См. раздел «Реальное соответствие данных». См. стр. 41.

Подтверждение [r][][Установить ID][][ОК/Ошибка][Данные][x]

14. Низкие частоты (команд: k s)

(только для LT64**, LT66**, LT38**, LT74**)

- Настройка низких частот. Низкие частоты также можно настроить с помощью меню **ЗВУК**.

Передача [k][s][][Установить ID][][Данные][Вк]

Данные мин.: от 00 до макс.: 64

* См. раздел «Реальное соответствие данных». См. стр. 41.

Подтверждение [s][][Установить ID][][ОК/Ошибка][Данные][x]

15. Баланс (команда: k t)

- Настройка баланса. Баланс также можно настроить с помощью меню **ЗВУК**.

Передача [k][t][][Установить ID][][Данные][Вк]

Данные мин.: от 00 до макс.: 64

* См. раздел «Реальное соответствие данных». См. стр. 41.

Подтверждение [t][][Установить ID][][ОК/Ошибка][Данные][x]

16. Цветовая температура (команда: x u)

- Настройка цветовой температуры. Цветовую температуру также можно настроить с помощью меню **КАРТИНКА**.

Передача [x][u][][Установить ID][][Данные][Вк]

Данные мин.: от 00 до макс.: 64

* См. раздел «Реальное соответствие данных». См. стр. 41.

Подтверждение [u][][Установить ID][][ОК/Ошибка][Данные][x]

17. Экономия энергии (команд: j q)

- Снижение энергопотребления телевизора. Можно также настроить параметр «Экономия энергии» в меню **КАРТИНКА**.

Передача [j][q][][Установить ID][][Данные][Вк]

Функция энергосбережения					Уровень				Описание
7	6	5	4		3	2	1	0	
0	0	0	0	Низкое Питание	0	0	0	0	Выкл.
0	0	0	0	Низкое Питание	0	0	0	1	Минимальный
0	0	0	0	Низкое Питание	0	0	1	0	Среднее
0	0	0	0	Низкое Питание	0	0	1	1	Максимальный
0	0	0	0	Низкое Питание	0	1	0	1	Отключение экрана

Подтверждение [q][][Установить ID][][ОК/Ошибка][Данные][x]

18. Автоматическая настройка (команда: j u)

- Автоматическая настройка положения картинки и минимизация дрожания изображения. Эта функция работает в следующем режиме: RGB (PC).

Передача [j][u][][Установить ID][][Данные][Вк]

Данные 01: установка

Подтверждение [u][][Установить ID][][ОК/Ошибка][Данные][x]

19. Команда выбора канала (команда : m a)

- Настройка канала на нужный физический номер.

Передача [m][a][][Установить ID][][Данные0][][Данные1][][Данные2][Вк]

Данные 00: старший байт номера канала
 Данные 01: младший байт номера канала
 Например, № 47 -> 00 2F (2FH)
 № 394 -> 01 8A (18AH),
 Цифровое ТВ № 0 -> Неприменимо
 Данные 02 : {антенны}
 0x00 : Аналоговое основной
 0x10 : DTV основной
 0x20 : радио
 {кабелей}
 0x80 : Аналоговое основной
 0x90 : DTV основной
 0xA0 : радио

Диапазон номеров каналов

Аналоговое - мин: 00 до макс: 63 (0 до 99)

Цифровое - мин: 00 до макс: 3E7 (0 до 999)

Подтверждение [a][][Установить ID][][ОК/Ошибка][Данные][x]

Данные от мин.: 00 до макс.: 7DH

20. Добавление и удаление канала (команда: m b)

- Добавление или удаление текущей программы.

Передача [m][b][][Установить ID][][Данные][Вк]

Данные 00 : Пропустить 01 : Добавить

Подтверждение [b][][Установить ID][][ОК/Ошибка][Данные][x]

21. Кнопка (команда: m c)

- Отправка кода кнопки ИК-пульта ДУ.

Передача [m][c][][Установить ID][][Данные][Вк]

Данные Код клавиши -См. стр. 4См. стр. 34

Подтверждение [c][][Установить ID][][ОК/Ошибка][Данные][x]

22. Управление подсветкой (команда: m g)

- Управление подсветкой.

Передача [m][g][][Установить ID][][Данные][Вк]

Данные: от мин.: 00 до макс.: 64

Подтверждение [g][][Установить ID][][ОК/Ошибка][Данные][x]

23. Выбор входного сигнала (команда: x b)

(Входной сигнал основного изображения)

► Выбор источника входного сигнала телевизора.

Передача [x][b][][Установить ID][][Данные][Вк]

Данные: структура

MSB

LSB

0	0	0	0	0	0	0	0
---	---	---	---	---	---	---	---

└ Внешний входной
сигнал

└ Номер входного
сигнала

Внешний входной сигнал				Данные
0	0	0	0	Цифровое телевидение
0	0	0	1	Аналоговые
0	0	1	0	AV
0	1	0	0	Компонент
0	1	1	0	RGB
0	1	1	1	HDMI
1	0	0	0	
1	0	0	1	
1	0	1	0	

Номер входного сигнала				Данные
0	0	0	0	Вход1
0	0	0	1	Вход2
0	0	1	0	Вход3
0	0	1	1	Вход4

Подтверждение [b][][Установить ID][][OK/Ошибка][Данные][x]

* Реальное соответствие данных

00 : Шаг 0

:

A: Шаг 10 (ID устройства 10)

:

F: Шаг 15 (ID устройства 15)

10 : Шаг 16 (ID устройства 16)

:

63 : Шаг 99 (ID устройства 99)

64 : Шаг 100

:

6E: Шаг 110

:

73 : Шаг 115

74 : Шаг 116

:

CF: Шаг 199

:

FE: Шаг 254

FF: Шаг 255



Модель и серийный номер телевизора
указаны на задней панели устройства.
Запишите нижеуказанные данные, если
вдруг вам потребуется техническое
обслуживание.

МОДЕЛЬ : _____

СЕРИЙНЫЙ НОМЕР : _____